

# Informace

## o nehodovosti na pozemních komunikacích České republiky za leden až srpen 2007

Policie ČR za 8 měsíců letošního roku šetřila celkem 117 582 nehod na pozemních komunikacích, při kterých bylo 714 osob usmrceno, 2 657 osob těžce zraněno a 16 993 osob zraněno lehce. Odhadnutá hmotná škoda policií na místě nehody je 5, 437 mld. Kč. Porovnání hodnot základních ukazatelů oproti období leden až srpen 2006 je následující:

### Nárůst zaznamenáváme v kategorii:

- |                         |   |             |       |       |
|-------------------------|---|-------------|-------|-------|
| • počet usmrcených      | o | 128 osob,   | tj. o | 21,8% |
| • počet těžce zraněných | o | 61 osob,    | tj. o | 2,3%  |
| • počet lehce zraněných | o | 1 363 osob, | tj. o | 8,7%. |

### Pokles zaznamenáváme pouze v kategorii:

- |                      |   |                |       |        |
|----------------------|---|----------------|-------|--------|
| • počet nehod        | o | 10 292 nehod,  | tj. o | 8,0%   |
| • odhad hmotné škody | o | 807,9 mil. Kč, | tj. o | 12,9%. |

Vývoj základních ukazatelů následků nehod je velmi nepříznivý, a to i přes snížení celkového počtu nehod. To potvrzuje i **druhý největší meziroční nárůst** počtu usmrcených (o 128 osob, tj. o 21,8%) od roku 1990, když největší absolutní meziroční nárůst byl právě v roce 1990 (zvýšení o 153 osob, tj. o 26,9%). Naproti tomu, největší meziroční snížení, zaznamenáváme v roce 2004, kdy počet usmrcených byl o 140 osob nižší (o 15,7%) než v roce 2003 a druhé největší snížení pak bylo v roce 2006 – pokles o 105 osob, tj. o 15,2%.

Nepříznivý vývoj byl, s výjimkou měsíce února (stejný počet usmrcených osob jako v roce 2006) a května (o 12 usmrcených osob méně, než v roce 2006), ve všech zbývajících měsících a především pak v červenci, kdy počet usmrcených byl vyšší o 46 osob (v porovnání s rokem 2006). Nepříznivý vývoj byl i v dubnu a v červnu – zvýšení shodně o 26 usmrcených osob.

Počet usmrcených osob za prvních osm měsíců roku 2007 je 3. nejnižší od roku 1990. Nejvíce usmrcených bylo v roce 1994, kdy zahynulo 903 osob a nejnižší počet usmrcených byl v letech 2006 (586 osob) a v roce 2005 (691 osob).

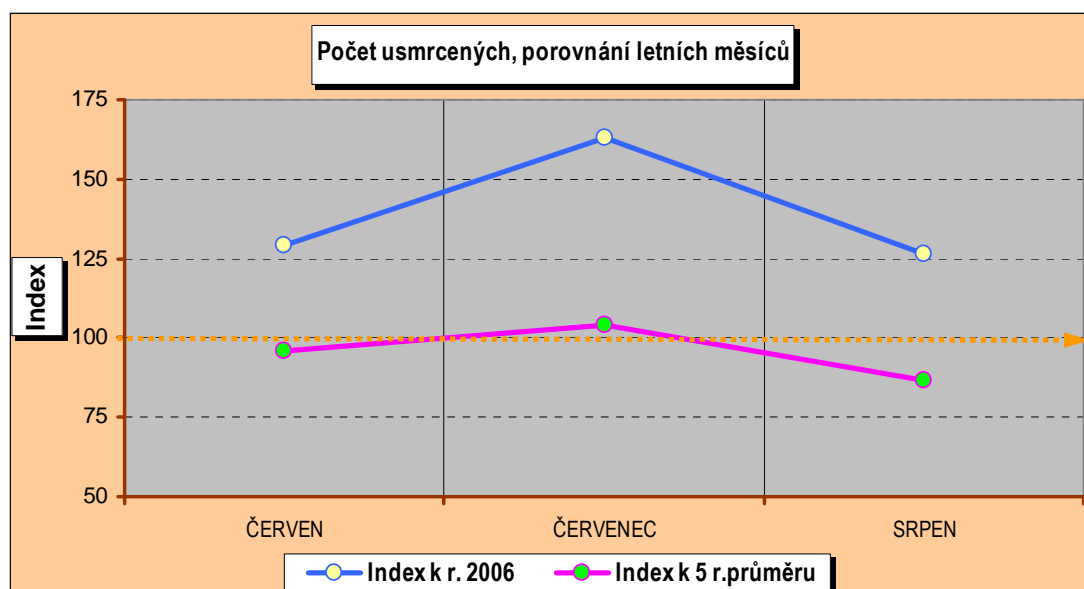
Počet nehod za prvních osm měsíců letošního roku je od roku 1990 osmý nejnižší, když nejvíce nehod bylo v roce 1999 (141 769 nehod) a nejméně v roce 1991 (58 654 nehod).

Počet těžce zraněných osob byl od roku 1990 2. nejnižší; nejvíce těžce zraněných bylo v roce 1997 (4 477 osob) a nejméně v roce 2006 (2 596 osob).

Počet lehce zraněných osob v hodnoceném období roku 2007 byl 4. nejnižší; nejvíce lehce zraněných bylo v roce 1997 (20 742 osob) a naopak nejméně v roce 1991 – „jen“ 14 418 osob.

Z porovnání letních měsíců (tj. červen až srpen) vyplývá, že oproti roku 2006 je počet usmrcených osob vyšší o 26,6% (v srpnu) až o 63% (v červenci). Použijeme-li, v Evropě běžnější, porovnání vůči průměru za posledních 5 let dostaneme výsledky poněkud příznivější, neboť více usmrcených bylo jen v červenci – viz následující tabulka a také následující graf. Přesto je nutno stávající vývoj následků nehod hodnotit nepříznivě a podle předběžných zpráv (zdroj EU CARE, případně FIA) je obdobně nepříznivě hodnocen vývoj ve většině evropských zemích.

Měsíc	ROK 2007	ROK 2006	průměr (2002 až 2006)	Index k r. 2006	Index k 5 r. průměru
ČERVEN	116	90	121	128,9	95,9
ČERVENEC	119	73	114	163,0	104,0
SRPEN	100	79	116	126,6	86,4



Pokles počtu nehod zaznamenáváme u více jak 3/4 měsíčně sledovaných nehodových položek. Nejvíce nehod ubylo v obci (o 9,2% - o 8 713 nehod), ubylo nehod, které se staly na mokrému povrchu vozovky (o 8 111 nehod), méně bylo i nehod zaviněných řidiči osobních automobilů (o 7 815 nehod, tj. o 9,8%) atd.

Více nehod registrujeme téměř u 1/4 měsíčně sledovaných nehodových položek. Největší absolutní nárůst byl v kategorii nehod „na suchém povrchu komunikace“ (o 12 085 nehod, tj. o 15,4%), dále u nehod zaviněných (resp. způsobených) „lesní zvěří nebo domácím zvířetem“ je zvýšení o 986 nehod, tj. o 21,7%. Více nehod bylo zaviněno i pod vlivem alkoholu - o 492 více (tj. o 11,2%), řidiči motocyklů zavinili o 487 nehod více (tj. o 38,4%) apod.

Téměř u 61% měsíčně sledovaných nehodových položek zaznamenáváme (v porovnání se stejným obdobím loňského roku) nárůst počtu usmrcených osob,

u 16% položek zůstal počet usmrčených na úrovni období roku 2006 a u 23% registrujeme pokles. Největší absolutní nárůst počtu usmrčených byl u nehod, ke kterým došlo „na suchém povrchu komunikace“ (o 193 osob, tj. o 52,2%), dále u nehod mimo obec (o 114 osob, tj. o 31,8%), u nehod zaviněných řidiči motorových vozidel je zvýšení o 102 osob, tj. o 19,6% atd.

K největšímu snížení počtu usmrčených došlo u nehod na mokru (o 27 osob), u nehod na náledí (o 16 osob), u nehod v denní době za nepříznivých klimatických podmínek (o 14 osob), u nehod na železničních přejezdech (o 13 osob) apod.

V následující tabulce je přehled o počtu nehod a počtu usmrčených osob podle sledovaných viníků, včetně podílů na celkovém počtu

#### PŘEHLED VINÍKŮ A ZAVINĚNÍ NEHOD

Viník, zavinění nehody období leden až srpen 2007	Počet nehod	Rozdíl nehod	Počet usmrčených	Rozdíl usmrčených	Index rok 2006=100%
Řidičem motorového vozidla	107 331	-11 122	622	<b>102</b>	119,6
Řidičem nemotorového vozidla	1 922	<b>185</b>	51	<b>19</b>	159,4
Chodcem	993	<b>75</b>	19	-4	82,6
Jiným účastníkem	153	-17	0	0	
Závadou komunikace	284	-440	0	0	
Technickou závadou vozidla	777	-88	6	<b>5</b>	600,0
Lesní, domácí zvěř	5 522	<b>986</b>	5	<b>5</b>	
Jiné zavinění	600	<b>129</b>	11	<b>1</b>	110,0

Z tabulky vyplývá, že více nehod bylo zaviněno z důvodu „jiného zavinění“ (o 27,4%), více nehod bylo zaviněno (způsobeno) lesní zvěří, resp. domácím zvířetem (o 21,7%), nepříznivý vývoj je dále v kategorii chodec (o 8,2%) a více nehod zavinily i děti chodci. Nelze opomenout ani řidiče nemotorových vozidel (převážně se jedná o cyklisty), kteří zavinili o 10,7% více nehod a zvýšení je i u dětí cyklistů (4,5%). *Z uváděných počtů zavinily děti cyklisté 278 nehod (o 14 nehod více) a tyto nehody mají následující bilanci – tři osoby usmrčené (o 2 osoby více) a 232 zraněných (12 osob více). Děti chodci zavinily 355 nehod (o 7 nehod více) a bilanci těchto nehod představuje 360 zraněných osob (o 7 osob více).*

Naproti tomu méně nehod zaznamenáváme v kategorii závada komunikace (pokles o 60,8%) a technické závady vozidla (o 10,2%), ale především v kategorii řidič motorového vozidla (pokles o 9,4%). Na celkovém počtu nehod se řidiči motorových vozidel podílejí 91,3% a na počtu usmrčených pak 87,1%.

Podrobnější pohled na tuto kategorii ukazuje rozdílný vývoj podle jednotlivých druhů vozidla. V porovnání se stejným obdobím roku 2006 zavinili méně nehod řidiči osobních a nákladních automobilů (o 9,8%, resp. o 13%), autobusů (o 19,2%), traktorů (o 37,7%) apod. Nárůst registrujeme především v kategorii nehod zaviněných řidiči jednostopých motorových vozidel (o 38,4% u motocyklů, resp. o 11,7% u malých motocyklů, resp. o 1,4% u mopedů).

Nejvíce usmrčených si vyžádaly nehody zaviněné řidiči motorových vozidel – 622 osob (tj. o 102 osob více, než v období roku 2006), z toho připadá na nehody zaviněné řidiči:

- osobních automobilů 436 osob o 76 osob více
- nákladních automobilů sólo 68 osob o 19 osob více
- motocyklů 62 osob o 16 osob více
- kteří ujeli z místa nehody 14 osob o 3 osoby více
- nákladních automobilů s přívěsem 5 osob stejně jako v r. 2006 apod.

Pozitivní bilanci mají prakticky jen nehody zaviněné řidiči:

- nákladních automobilů s návěsem 23 osob o 5 osob méně
- autobusů 4 osoby o 8 osob méně
- pojízdných pracovních strojů 0 o 4 osoby méně.

Nejvíce usmrčených bylo při nehodách končících srážkou jedoucích motorových vozidel - 308 osob (o 51 osob více, než ve stejném období roku 2006) a toto číslo představuje 43,1% z celkového počtu usmrčených osob. Následují nehody končící srážkou s pevnou překážkou – 202 usmrčených (o 36 osob více) – tj. 28,3% z celkového počtu. Při srážkách vozidel s chodci zahynulo 95 osob (zvýšení o 14 osob), při haváriích zahynulo 73 osob (o 23 osob více) atd.

Nejčastějším a také nejtragičtějším druhem pevné překážky je strom; srážkou se stromem skončilo 3 102 nehod (o 211 nehod méně), ale zahynulo při nich 134 osob (o 38 osob více) a oproti loňskému roku to představuje zvýšení o 39,6%. V pořadí četností následují srážky se zdí, mostní nebo tunelovou konstrukcí – 2 280 nehod a 25 usmrčených osob.

Případů, kdy viník nehody z místa ujel bylo v tomto období 11 440 a při tom bylo usmrčeno 14 osob, tj. o 3 osoby více, než ve stejném období loňského roku. Dalšíh 677 lidí bylo zraněno (o 95 osob více). Z celkového počtu nehod řidičů motorových vozidel představují tyto nehody 10,7%.

V další tabulce jsou uvedeny hlavní příčiny nehod řidičů motorových vozidel v období leden až srpen 2007.

#### HLAVNÍ PŘÍČINY NEHOD ŘIDIČŮ MOTOROVÝCH VOZIDEL

<i>Hlavní příčina nehody období leden až srpen 2007</i>	<i>Počet nehod</i>	<i>tj. %</i>	<i>Počet usmrčených</i>	<i>tj. %</i>	<i>Rozdíl usmrčených</i>
<b>NEPŘIMĚŘENÁ RYCHLOST</b>	<b>14 606</b>	<b>13,6</b>	<b>306</b>	<b>49,2</b>	<b>42</b>
<b>NESPRÁVNÉ PŘEDJÍŽDĚNÍ</b>	<b>2 288</b>	<b>2,1</b>	<b>42</b>	<b>6,8</b>	<b>24</b>
<b>NEDÁNÍ PŘEDNOSTI</b>	<b>20 210</b>	<b>18,8</b>	<b>68</b>	<b>10,9</b>	<b>7</b>
<b>NESPRÁVNÝ ZPŮSOB JÍZDY</b>	<b>70 227</b>	<b>65,4</b>	<b>206</b>	<b>33,1</b>	<b>29</b>

Nejčastější hlavní příčinou nehod zůstává stále nesprávný způsob jízdy, na který připadá přes 65% nehod, dalších necelých 19% nehod zavinili řidiči motorových vozidel z důvodu nedání přednosti v jízdě, téměř 14% připadá na nepřiměřenou rychlost jízdy a 2,1% tvoří nehody zaviněné z důvodu nesprávného předjíždění. Nejvíce usmrčených osob však nadále patří nehodám zaviněných nepřiměřenou rychlostí jízdy - 306 osob, tj. bezmála polovina z celkových následků nehod řidičů motorových vozidel.

Oproti stejnému období loňského roku je počet nehod nižší ve všech kategoriích hlavních příčin a nejvyšší relativní pokles je u nepřiměřené rychlosti jízdy (o 20,6%).

U všech hlavních příčin zaznamenáváme zvýšení počtu usmrčených osob - u nepřiměřené rychlosti jízdy o 15,9%, u nesprávného předjíždění o 133,3%, u nedání přednosti o 11,5% a u nesprávného způsobu jízdy o 16,4%. Zvláště velmi výrazné zvýšení počtu usmrčených osob v kategorii nesprávné předjíždění charakterizuje agresivitu některých řidičů motorových vozidel. U většiny příčin je vyšší i počet zraněných osob.

Deset nejčastějších příčin nehod řidičů motorových vozidel je uvedeno v následující tabulce. Nejčastější příčinou je tak nevěnování potřebné pozornosti řízení vozidla a tato příčina se podílí více jak 20% nehod řidičů motorových vozidel (každá 5. nehoda), následuje nedodržení bezpečné vzdálenosti za vozidlem - téměř 18% z nehod řidičů, nesprávné otáčení nebo couvání – více jak 10% atd.

pořadí	DESET nejčastějších příčin nehod řidičů motorových vozidel; období leden až srpen 2007	počet nehod
1.	řidič se plně nevěnoval řízení vozidla	21 816
2.	nedodržení bezpečné vzdálenosti za vozidlem	19 229
3.	nesprávné otáčení nebo couvání	11 729
4.	nedání přednosti upravené dopravní značkou "DEJ PŘEDNOST V JÍZDĚ ! "	6 571
5.	nepřízpůsobení rychlosti stavu vozovky	5 698
6.	nezvládnutí řízení vozidla	4 974
7.	nepřízpůsobení rychlosti dopravně technickému stavu vozovky	4 945
8.	vjetí do protisměru	3 552
9.	vyhýbání bez dostatečného bočního odstupu	3 185
10.	jiný druh nesprávné jízdy	2 973

*V porovnání se stejným obdobím roku 2006 byl vyšší počet nehod zaviněných řidiči motorových vozidel z důvodu:*

- ❖ nepřizpůsobení rychlosti dopravně technickému stavu vozovky o 1 040 nehod
- ❖ nepřizpůsobení rychlosti vlastnostem vozidla a nákladu o 437 nehod atd.

*Naproti tomu byl nižší počet nehod zaviněných z důvodu:*

- ❖ nepřizpůsobení rychlosti stavu vozovky o 5 428 nehod
- ❖ nezvládnutí řízení vozidla o 1 726 nehod
- ❖ nesprávného otáčení nebo couvání o 1 725 nehod
- ❖ vyhýbání bez dostatečného bočního odstupu o 1 304 nehod atd.

Deset nejtragičtějších příčin nehod je uvedeno v následující tabulce a na prvním místě jsou nehody zaviněné řidiči motorových vozidel z důvodu nepřizpůsobení rychlosti dopravně technickému stavu vozovky (tj. bezmála 23% z celkového počtu usmrcených osob při nehodách řidičů motorových vozidel) a nevěnování potřebné pozornosti řízení vozidla (12,4% z celkového počtu).

pořadí	DESET nejtragičtějších příčin nehod řidičů motorových vozidel; období leden až srpen 2007	Počet usmrcených osob
1.	nepřizpůsobení rychlosti dopravně technickému stavu vozovky	<b>142</b>
2.	řidič se plně nevěnoval řízení vozidla	77
3.	vjetí do protisměru	71
4.	nepřizpůsobení rychlosti vlastnostem vozidla a nákladu	61
5.	nepřizpůsobení rychlosti stavu vozovky	49
6.	nezvládnutí řízení vozidla	33
7.	nedání přednosti upravené dopravní značkou "DEJ PŘEDNOST V JÍZDĚ !"	25
8.	nedání přednosti při odbočování vlevo	18
9.	kolize s protijedoucím vozidlem při předjíždění	17
10.	jiný druh nepřiměřené rychlosti	16

*Počet usmrcených osob byl vyšší u nehod zaviněných z důvodu:*

- ❖ nepřizpůsobení rychlosti dopravně technickému stavu vozovky o 44 osob
- ❖ nepřizpůsobení rychlosti vlastnostem vozidla a nákladu o 24 osob
- ❖ nevěnování potřebné pozornosti řízení vozidla o 23 osob
- ❖ nezvládnutí řízení vozidla o 16 osob
- ❖ nedání přednosti upravené dopravní značkou "DEJ PŘEDNOST V JÍZDĚ !" o 13 osob
- ❖ kolize s protijedoucím vozidlem při předjíždění o 11 osob atd.

*Počet usmrcených osob byl nižší u nehod zaviněných z důvodu:*

- ❖ nepřizpůsobení rychlosti stavu vozovky o 21 osob
- ❖ nepřizpůsobení rychlosti hustotě provozu o 12 osob
- ❖ vyhýbání bez dostatečného bočního odstupu o 6 osob atd.

Vývoj následků chodců při nehodách zaviněných řidiči motorových vozidel z důvodu neumožnění nerušeného a bezpečného přejití vozovky chodci, přecházejícímu po vyznačeném přechodu je v následující tabulce. V průběhu 8 měsíců roku 2007 bylo 5 chodců usmrceno a 507 bylo zraněno. Počty usmrcených a těžce zraněných chodců jsou nižší, než v předchozích letech.

leden až srpen	2000	2001	2002	2003	2004	2005	2006	2007
<b>počet nehod</b>	299	528	493	424	459	477	424	518
<b>usmrceno osob</b>	<b>3</b>	<b>15</b>	<b>17</b>	<b>5</b>	<b>13</b>	<b>12</b>	<b>9</b>	<b>5</b>
<b>těžce zraněno</b>	69	104	129	98	95	106	95	91
<b>lehce zraněno</b>	234	426	356	336	375	368	333	416
<b>nezraněno</b>	6	7	8	7	7	11	6	26

### Místa nehod

Z celkového počtu připadá na intravilán 72,8% nehod a tyto nehody si z celkového počtu vyžádaly:

33,8% usmrcených osob,  
 51,2% těžce zraněných osob,  
 56,5% lehce zraněných osob,  
 59,9% hmotné škody a  
 74,2% nehod zaviněných pod vlivem alkoholu.

V příložené tabulce je uvedeno členění nehod podle místa, tj. zda k nehodě došlo v obci, mimo obec nebo na dálnici, včetně porovnání se stejným obdobím minulého roku, index -rok 2006=100%.

#### MÍSTA NEHOD

Místo nehody období leden až srpen 2007	Počet nehod	Počet usmrcených	Počet těžce zraněných	Počet lehce zraněných	Hmotná škoda v mil. Kč
<b>V OBCI</b> Index rok 2006=100%	85 572 90,8	241 <b>106,2</b>	1 360 <b>103,0</b>	9 595 <b>105,0</b>	3 25,6 86,6
<b>MIMO OBEC</b> Index rok 2006=100%	32 010 95,3	473 <b>131,8</b>	1 297 <b>101,7</b>	7 398 <b>114,0</b>	2 180,5 87,8
<b>z toho DÁLNIČE</b> Index rok 2006=100%	3 192 97,2	33 <b>150,0</b>	58 80,6	375 <b>109,3</b>	337,8 78,5

**V obci** *je vyšší:* počet usmrcených o 14 osob, počet těžce zraněných o 39 osob a počet lehce zraněných o 457 osob;  
*je nižší:* počet nehod o 8 713 a odhad hmotných škod o 505,4 mil. Kč;

**Mimo obec** *je vyšší:* počet usmrcených o 114 osob, počet těžce zraněných o 22 osob a počet lehce zraněných o 906 osob;  
*je nižší:* počet nehod o 1 579, odhad hmotných škod o 303,5 mil. Kč);

**Na dálnici** *je vyšší:* počet usmrcených o 11 osob a počet lehce zraněných o 32 osob;  
*je nižší:* počet nehod o 92, počet těžce zraněných o 14 osob a odhad hmotných škod o 92,7 mil. Kč.

V období leden až srpen 2007 se nejvíce nehod stalo na místních komunikacích (bezmála 30% z celkového počtu nehod), v pořadí četnosti následují silnice I. třídy (připadá na ně 18,3% z celkového počtu nehod) atd.

Nejvíce usmrcených – 247 osob – (tj. necelých 35% z celkového počtu usmrcených osob) připadá na nehody na silnicích I. třídy, téměř 27% na silnice II. třídy, necelých 17% na silnice III. třídy atd. Z celkového počtu připadá na dálnici 2,7% nehod a 4,6% usmrcených osob.

K poklesu počtu usmrcených osob došlo pouze při nehodách na sledovaných komunikacích - snížení o 8,7% a na účelových komunikacích (o 8,4%). Na ostatních druzích komunikací zaznamenáváme výrazné zvýšení, především pak na silnicích II. a I. třídy (o 70,5%, resp. 6,9%) a vysoké relativní zvýšení registrujeme i na dálnicích (o 50%).

V následující tabulce je uvedeno porovnání (se stejným obdobím předchozího roku) počtu nehod a počtu usmrcených osob v členění podle druhu komunikace.

druh komunikace období leden až srpen 2007	Počet nehod	Rozdíl nehod	Počet usmrcených	Rozdíl usmrcených
<i>Dálnice</i>	3 192	-92	33	11
<i>Silnice I.třídy</i>	21 566	-61	<b>247</b>	16
<i>Silnice II.třídy</i>	17 433	-319	191	<b>79</b>
<i>Silnice III.třídy</i>	12 382	-1 473	119	15
<i>Komunikace sledovaná</i>	20 779	-2 981	53	-5
<i>Komunikace místní</i>	<b>34 771</b>	-290	60	13
<i>Účelová komunikace</i>	7 459	-5 076	11	-1

Počet nehod byl nižší na všech druzích komunikací a největší absolutní i relativní pokles zaznamenáváme na účelových komunikacích (o 5 076 nehod, tj. o 40%).

**POD VLIVEM ALKOHOLU** bylo zaviněno celkem 4 895 nehod (tj. 4,4% z celkového počtu), při kterých bylo 24 osob usmrceno a 2 060 zraněno. Oproti loňskému období je počet nehod vyšší o 492 (tj. o 11,2%), počet usmrcených je nižší o 2 osoby (tj. o 7,7%) a počet zraněných je vyšší o 215 osob (tj. o 11,7%). Absolutní počty usmrcených osob při těchto nehodách představují 3,4% z celkového počtu silničních obětí. Nejvíce usmrcených při těchto nehodách bylo na území Středočeského (7 osob) a Jihomoravského (6 osob) kraje. Celkový vývoj následků těchto nehod je stále velmi příznivý.

Podíl jednotlivých krajů na nehodovosti v ČR a porovnání s loňským obdobím je v následující tabulce. Nejvíce nehod policie šetřila na území hlavního města Prahy – 21 422 a nejméně pak na území Jihočeského kraje – 8 193 nehod.

Počet nehod byl nižší na území všech krajů a největší absolutní snížení zaznamenáváme na území hlavního města Prahy (o 2 197 nehod, tj. o 9,3%) a na území Severomoravského kraje (o 1 728 nehod, tj. o 8,8%). Počet usmrcených byl nižší pouze na území hlavního města Prahy. Naproti tomu největší absolutní i relativní zvýšení počtu usmrcených osob zaznamenáváme na území Jihomoravského kraje (**počet usmrcených je v porovnání se stejným obdobím roku 2006 bezmála o 81% vyšší**). Velký absolutní nárůst je i na území Středočeského, Severomoravského a Jihočeského kraje.

Nejvíce závažné byly nehody na území Středočeského a Jihomoravského kraje, kde na 1000 nehod připadalo shodně 8,6 usmrcených osob. Nejnižší hodnota tohoto ukazatele byla na území hl.m. Prahy a Severočeského kraje – 1,0, resp. 5,5 usmrcených na 1000 nehod. Průměr ČR je 6,07 usmrcených, tj. o 1,49 bodu více, než v loňském období.

## NEHODY V KRAJÍCH



K r a j období leden až srpen 2007	Počet nehod	Rozdíl v %	Počet usmrčených	Rozdíl usmrčených	Rozdíl v %
HLAVNÍ MĚSTO PRAHA	21 422	-9,3%	21	-17	-44,7%
STŘEDOČESKÝ	15 736	-6,6%	135	25	22,7%
JIHOČESKÝ	8 193	-8,2%	63	12	23,5%
ZÁPADOČESKÝ	10 233	-9,5%	62	10	19,2%
SEVEROČESKÝ	13 062	-6,6%	72	8	12,5%
VÝCHODOČESKÝ	12 535	-8,4%	93	2	2,2%
JIHOMORAVSKÝ	18 514	-6,8%	159	71	80,7%
SEVEROMORAVSKÝ	17 887	-8,8%	109	17	18,5%

Z porovnání jednotlivých krajů vyplývá, že nejlepší situace v následcích nehod (resp. počtech usmrčených osob) je na území hl.m. Prahy, kde jen ve dvou měsících byl mírný nárůst počtu usmrčených osob.

Z údajů statistiky nehod vyplývá, že nejvíce šetřených nehod připadá na pátky (20 377 nehod) a pondělky (19 088 nehod). Oproti roku 2006 se počet nehod snížil ve všech dnech týdne a největší relativní snížení zaznamenáváme u úterních nehod (o 11,9%) a naopak nejmenší pokles registrujeme u sobotních nehod (jen o 3,2%).

Den v týdnu období leden až srpen 2007	Počet nehod	Rozdíl nehod	Počet usmrčených	Rozdíl usmrčených
<b>Pondělí</b>	19 088	-1 158	89	17
<b>Úterý</b>	17 711	-2 385	<b>97</b>	17
<b>Středa</b>	18 648	-1 599	90	4
<b>Čtvrtek</b>	18 335	-1 723	82	6
<b>Pátek</b>	<b>20 377</b>	-2 074	<b>120</b>	18
<b>Sobota</b>	13 126	-439	<b>110</b>	16
<b>Neděle</b>	10 297	-914	<b>126</b>	<b>50</b>

V hodnoceném období mají nejvíce obětí na lidských životech **nedělní a páteční nehody 126, resp. 120 usmrčených osob**. Vysoký počet usmrčených připadá i na sobotní a úterní nehody. Ve všech dnech týdne bylo více usmrčených a největší absolutní i relativní zvýšení bylo u nedělních nehod (o 65,8%). Vysoké relativní zvýšení počtu usmrčených osob bylo i u pondělních a úterních nehod (o 23,6%, resp. o 21,3%).

Nejvyšší závažnost nehod (tj. počet usmrčených osob připadajících na 1000 nehod) zaznamenáváme u nedělních nehod, kde tento ukazatel má hodnotu 12,2 (tj. o 5,5 bodu více než v předchozím roce) a vysokou hodnotu tohoto ukazatele zaznamenáváme i u sobotních nehod – 8,4 usmrčených na 1 000 nehod (tj. o 1,5 bodu více). Nejnižší hodnota připadá na čtvrteční nehody – 4,5 usmrčené osoby na 1 000 nehod. Ve všech dnech týdne má tento ukazatel vyšší hodnoty, než ve stejném období roku 2006.

**S výjimkou července** (zvýšení o 3 685 nehod, tj. o 31,4%) a srpna (zvýšení o 1 960 nehod, tj. o 14,4%), šetřila Policie v ostatních měsících letošního roku méně nehod než v roce 2006. Nejvyšší měsíční počet nehod byl zaznamenán zatím v květnu (16 143), v červnu (15 746), v červenci (15 406) a v srpnu (15 526). V ostatních měsících nepřekročil počet nehod patnáctitisícovou hranici (viz graf). Nejméně nehod Policie šetřila v únoru (11 592).

**Nejvíce usmrčených** bylo při červencových (**119 osob**), červnových (**116 osob**) a srpnových (**100 osob**) nehodách. V ostatních měsících nepřekročil počet usmrčených hranici 100 osob. Pouze květnový počet usmrčených je nižší (o 12 osob) než v roce 2006 a únorový počet je stejný jako v předchozím roce. Největší zvýšení (o 46 osob, tj. o 63,0%) bylo v červenci.

Zatím nejvyšší závažnost zaznamenáváme u červencových nehod, kde dosáhla hodnoty 7,7 usmrčených osob připadajících na 1 000 nehod (průměr ČR = 6,07) a s výjimkou měsíce května je v ostatních měsících vyšší, než v loňském roce.

**Nejhorším dnem** hodnoceného období byla středa 24. ledna, kdy policie šetřila 1 184 nehod, druhým nejhorším dnem bylo úterý 23. ledna (808 nehod) a třetím nejhorším dnem bylo úterý 20. března, kdy policie šetřila 729 nehod. Nejméně nehod policie šetřila v neděli 7. ledna (164 nehod) a v neděli 11. února (219 nehod). V průměru na jeden den hodnoceného období připadalo 484 nehod.

V srpnu se nejvíce nehod stalo v pátek 10. (660 nehod) a nejméně pak v neděli 12. (307 nehod).

**Nejtragičtější dnem** hodnoceného období byl pátek 8. června, kdy na pozemních komunikacích zemřelo 11 osob. Dalšími velmi tragickými dny byly neděle 26. a 19. srpna, kdy zahynulo 10 osob, resp. 9 osob. V pátek 22., v neděli 3. června a pondělí 16. července při nehodách zahynulo shodně 8 osob. V neděli 11. března, v sobotu 16. června a v úterý 3. července při nehodách na pozemních komunikacích zemřelo shodně po 7 účastnících silničního provozu. Následuje 16 dnů se šesti usmrčenými osobami apod.

V tomto období zaznamenáváme jen 15 dnů, kdy při nehodách nezemřel žádný účastník nehody v silničním provozu (v dubnu, v červnu ani v červenci jsme žádný takovýto den nezaznamenali a v srpnu byl jen jeden). V průměru na jeden den připadá 2,94 usmrčené osoby a to je o 0,53 osoby více, než ve stejném období roku 2006. Na 1 000 nehod připadalo 6,07 usmrčených osob (tj. o 1,49 osoby na tisíc nehod více).

**Z celkového počtu 714 lidí**, kteří přišli o život při nehodách v silničním provozu v období od ledna do srpna 2007, bylo :

<b>265</b>	řidičů osobních automobilů
<b>126</b>	spolujezdců v osobním automobilu
<b>98</b>	chodců

- 87** řidičů motocyklů
- 76** cyklistů
- 41** řidičů nákladních automobilů
- 7** řidičů malého motocyklu
- 5** spolujezdců v nákladních automobilech
- 5** spolujezdců na motocyklu
- 3** řidiči mopedu
- 1** Traktorista

Nejvíce usmrčených osob bylo ve věkové kategorii 25 až 34 let (171 osob, tj. o 47 osob více). V kategorii 45 až 54 let zahynulo 110 osob (o 34 osob více), v kategorii 35 až 44 let zahynulo 102 osob (o 16 osob více), v kategorii nad 64 let zahynulo 85 osob (tj. o 3 osoby více), v kategorii 55 až 64 zahynulo 82 osob (o 11 osob více), , v kategorii 21 až 24 let zahynulo 75 osob (o 9 osob více) a v kategorii 18 až 20 let zahynulo 48 osob (o 3 osoby více). Méně usmrčených bylo jen v kategorii 6 až 10 let a 10 až 14 let (o 2, resp. 6 osob) – viz graf.

Z celkového počtu 714 osob usmrčených při nehodách v silničním provozu v prvních osmi měsících roku 2007 bylo 18 dětí, tj. o 3 usmrčené děti méně, než v roce 2006 (pokles o 1 osobu v kategorii chodec, cyklista a spolujezdec na malém motocyklu). Z toho byly:

- **3 děti – chodci**
- **4 děti – cyklisté,** z toho jeden spolujezdec na jízdním kole (nar. v r. 2004)
- **11 dětí - spolujezdců v osobních automobilech** - přitom 4 děti „nepoužily“ zádržný systém.

*V porovnání se stejným obdobím roku 2006 byl vyšší počet usmrčených v kategorii:*

• řidič osobního automobilu	o	39 osob
• řidič motocyklu	o	28 osob
• cyklista	o	19 osob
• spolujezdec v osobním automobilu	o	19 osob
• řidič nákladního automobilu	o	18 osob
• chodec	o	16 osob
• řidič malého motocyklu	o	6 osob
• řidič mopedu	o	3 osoby.

Méně usmrčených bylo v kategorii:

▪ cestující v autobusu	o	7 osob
▪ řidič autobusu	o	3 osoby
▪ spolujezdec na motocyklu	o	2 osoby
▪ spolujezdec v nákladním automobilu	o	1 osobu
▪ traktorista	o	1 osobu
▪ spolujezdec na malém motocyklu	o	1 osobu
▪ řidič pojezdného pracovního stroje	o	1 osobu.

*V porovnání s obdobím leden až srpen 2006 zaznamenáváme nárůst počtu usmrčených u následujících kategorií viníků nehod:*

- řidič osobního automobilu ( o 76 osob)
- cyklista ( o 19 osob)
- řidič nákladního automobilu (sólo) ( o 19 osob)
- řidič motocyklu ( o 16 osob)
- technická závada vozidla ( o 5 osob)
- lesní zvěř, domácí zvíře ( o 5 osob)
- řidič vozidla registrovaného mimo území ČR ( o 4 osoby)
- neznámý řidič ( o 3 osoby)
- řidič vozidla TAXI ( o 3 osoby)
- řidič mopedu ( o 2 osoby)
- řidič vozidla VHD ( o 2 osoby) apod..

**Negativní trendy** - v porovnání se stejným obdobím roku 2006 zaznamenáváme nárůst počtu usmrcených u následujících položek statistiky nehod:

- u nehod, které se staly na suchém povrchu (o 193 osob)
- u nehod, které se staly mimo obec (o 114 osob)
- nehod v noční době, v místech bez veřejného osvětlení (o 80 osob)
- u nehod, které se staly na silnicích II. třídy (o 79 osob)
- u nehod v denní době, (za dobré viditelnosti) (o 55 osob)
- u nehod končících srážkou jedoucích vozidel (o 51 osob)
- u nehod, které se staly v neděli (o 50 osob)
- s účastí osob věkové skupiny 25 až 34 let (o 47 osob)
- u nehod zaviněných nepřizpůsobením rychlosti dopravně techn. stavu vozovky (o 44 osob)
- u nehod končících srážkou s pevnou překážkou - stromem (o 38 osob)
- s účastí osob věkové skupiny 45 až 54 let (o 34 osob)
- u nehod zaviněných nepřizpůsobením rychlosti vlastnostem vozidla a nákladu (o 24 osob)
- u nehod zaviněných nesprávným předjížděním (o 24 osob)
- u nehod končících havárií (o 23 osob)
- u nehod zaviněných nevěnování potřebné pozornosti řízení vozidla (o 23 osob)
- u nehod, které se staly v pátek (o 18 osob)
- u nehod, které se staly v úterý (o 17 osob)
- u nehod, které se staly v pondělí (o 17 osob)
- s účastí osob věkové skupiny 35 až 44 let (o 16 osob)
- u nehod, které se staly na silnicích I. třídy (o 16 osob)
- u nehod, které se staly v sobotu (o 16 osob)
- u nehod, které skončily požárem vozidla (o 15 osob)
- u nehod, které se staly na silnicích III. třídy (o 15 osob)
- u nehod, které se staly v obci (o 14 osob)
- u nehod končících srážkou chodcem (o 14 osob)
- u nehod, které se staly na místních komunikacích (o 13 osob)
- počet usmrcených věkové skupiny 55 až 64 let (o 11 osob)
- u nehod, které se staly na dálnicích (o 11 osob) atd.

**Pozitivní trendy** – významnější snížení počtu usmrčených osob nastalo u následujících položek statistiky nehod:

- u nehod, které se staly na mokru (o 27 osob)
- u nehod, které se staly na náledí - neošetřeném (o 16 osob)
- u nehod v denní době za zhoršené viditelnosti (déšť, sníh apod.) (o 14 osob)
- u nehod, které se staly na železničním přejezdu (o 13 osob)
- u nehod, které se staly na suchém, ale znečištěném povrchu (o 9 osob)
- u nehod končících srážkou s vlakem (o 9 osob)
- u nehod, které se staly na náledí -ošetřeném (o 7 osob)
- u nehod, které se staly na sledovaných komunikacích ve městech (o 5 osob) atd..

Vývoj následků nehod v letošním roce, v porovnání se stejným obdobím roku 2006, není příznivý, neboť počet usmrčených a zraněných osob je výrazně vyšší. Z objektivních důvodů je nutno uvést velmi teplé počasí v prvním čtvrtletí, které jak vyplývá z hodnocení některých evropských zemí mělo negativní vliv na vývoj dopravní nehodovosti oproti loňské studené zimě. To potvrzuje i zvýšení spotřeby pohonných hmot v I. čtvrtletí 2007 o 3,3% (zdroj.ČSÚ).

Z informací z EU (CARE QI), IRTAD OECD, FIA a dalších vyplývá určité znepokojení nad současným vývojem následků nehod v Evropě, především pak nárůstu počtu usmrčených osob, a to dokonce meziročně až o 40 procent, jako je tomu v Dánsku. Dokonce Francie po velmi úspěšném vývoji v minulých letech zaznamenala nárůst počtu usmrčených osob o 2%. Prakticky jen Španělsko, Kypr, Irsko, Rumunsko, Velká Británie a Portugalsko zaznamenává snížení (podle předběžných údajů za 3 až 8 měsíců r. 2007). Nejvíce znepokojující na průzkumu je výsledek u zranitelných účastníků provozu, zejména u motocyklistů, kde je dosaženo nejhoršího zvratu dosavadního vývoje.

Krátkodobé porovnání je pro ČR nepříznivé, ale z dlouhodobějšího srovnání vyplývá, že počet usmrčených v letošním roce (leden až srpen) je od roku 1990 třetí nejnižší a oproti průměru posledních 5 let (obvyklý evropský standard pro hodnocení) je počet usmrčených nižší o 4,4%.

*V Praze dne 11. září 2007*

Zpracoval : ***pplk.ing. Josef Tesařík a pplk. Petr Sobotka***, telefon: 974 834 384  
Ředitelství služby dopravní policie Policejního prezidia ČR

Příloha č.: 1 *Základní ukazatele nehod dle krajů VÚSC*

**Nehody na pozemních komunikacích, období leden až srpen 2007  
porovnání s rokem 2006**

VÚSC (4) porovnání za období leden až srpen 2007	Počet nehod	Počet usmrčených	Počet těžce zraněných	Počet lehce zraněných
HL.m. Praha Index rok 2006=100%	21 422 90,7	21 55,3	231 105,0	1 306 100,2

Středočeský kraj Index rok 2006=100%	15 736 93,4	135 122,7	478 91,2	2 459 110,4
Budějovický kraj Index rok 2006=100%	7 379 93,0	56 124,4	203 113,4	1 249 118,7
Plzeňský kraj Index rok 2006=100%	6 588 91,1	46 143,8	72 79,1	1 240 104,8
Karlovarský kraj Index rok 2006=100%	3 645 89,3	16 80,0	80 102,6	488 96,4
Ústecký kraj Index rok 2006=100%	8 695 95,3	46 115,0	212 86,5	1 194 104,5
Liberecký kraj Index rok 2006=100%	5 132 87,4	31 114,8	100 84,0	769 115,1
Královéhradecký kraj Index rok 2006=100%	5 666 91,2	32 71,1	197 121,6	889 103,7
Pardubický kraj Index rok 2006=100%	5 016 95,9	49 132,4	143 108,3	1 000 109,1
Jihlavský kraj Index rok 2006=100%	5 212 94,5	50 166,7	132 100,8	980 118,1
Brněnský kraj Index rok 2006=100%	10 426 94,1	88 172,5	221 111,6	1 770 105,0
Olomoucký kraj Index rok 2006=100%	6 139 94,3	48 165,5	201 124,8	1 063 125,5
Zlínský kraj Index rok 2006=100%	4 778 86,8	35 184,2	136 100,0	927 113,7
Ostravský kraj Index rok 2006=100%	11 748 89,7	61 96,8	251 114,1	1 659 104,0
<b>Česká republika</b> Index rok 2006=100%	117 582 92,0	714 121,8	2 657 102,3	16 993 108,7

Příloha č. 2 *Relativní porovnání nehodovosti na silnicích I. třídy (za období leden až srpen 2007), tj. vztažení počtu nehod, resp. jejich následků na délku komunikace v kraji.*

a) Počet nehod připadajících na 1 km délky silnice I. třídy v příslušném kraji

Z tabulky vyplývá, že silnice I. třídy číslo 31 v Královéhradeckém kraji je nejnehodovější silnicí, neboť na 1 km připadá v průměru 26,5 nehody.

V U S C období leden až srpen r. 2007	číslo silnice	Počet DN na 1 km délky
KRÁLOVÉHRADECKÝ	31	<b>26,49</b>
ÚSTECKÝ	28	<b>8,22</b>
PARDUBICKÝ	36	<b>8,02</b>
ÚSTECKÝ	30	<b>7,86</b>
LIBERECKÝ	65	<b>7,39</b>
KRÁLOVÉHRADECKÝ	33	<b>7,27</b>
STŘEDOČESKÝ	61	<b>6,84</b>
ZLÍNSKÝ	49	<b>6,76</b>
ZLÍNSKÝ	55	<b>6,35</b>
KRÁLOVÉHRADECKÝ	16	<b>6,34</b>

b) Počet usmrčených osob připadajících na 10 km délky silnice I. třídy v příslušném kraji

V U S C období leden až srpen r. 2007	číslo silnice	Počet usmrčených na 10 km délky
ÚSTECKÝ	63	<b>5,68</b>
PARDUBICKÝ	2	<b>2,39</b>
OLOMOUCKÝ	47	<b>1,82</b>
KRÁLOVÉHRADECKÝ	16	<b>1,61</b>
JIHOMORAVSKÝ	53	<b>1,57</b>
STŘEDOČESKÝ	7	<b>1,52</b>
ÚSTECKÝ	9	<b>1,32</b>
PARDUBICKÝ	37	<b>1,28</b>
STŘEDOČESKÝ	10	<b>1,28</b>
JIHOMORAVSKÝ	55	<b>1,24</b>

Z tabulky vyplývá, že relativně nejtragičtější je silnice I. třídy číslo 63 v Ústeckém kraji, kde na 10 km příslušné silnice připadá v průměru 5,7 usmrčených osob.

c) Počet zraněných osob připadajících na 10 km délky silnice I. třídy v příslušném kraji.

V U S C období leden až srpen r. 2007	číslo silnice	Počet zraněných na 10 km délky
ÚSTECKÝ	28	<b>41,1</b>
KRÁLOVÉHRADECKÝ	31	<b>34,7</b>
LIBERECKÝ	65	<b>25,0</b>
STŘEDOČESKÝ	61	<b>23,9</b>
ZLÍNSKÝ	47	<b>20,6</b>
JIHOMORAVSKÝ	43	<b>19,3</b>
STŘEDOČESKÝ	7	<b>16,7</b>
STŘEDOČESKÝ	66	<b>16,5</b>
ÚSTECKÝ	30	<b>16,5</b>
OLOMOUCKÝ	47	<b>15,5</b>

Z tabulky vyplývá, že relativně nejvíce zraněných osob je na silnice I. třídy číslo 28 v Ústeckém kraji, kde na 10 km příslušné silnice připadá v průměru 41,1 zraněných osob.