

# Informace

## **o nehodovosti na pozemních komunikacích v České republice v období leden až únor 2008**

Policie České republiky v období leden až únor letošního roku šetřila 25 179 nehod na pozemních komunikacích. Při těchto nehodách bylo 131 osob usmrceno, 462 osob těžce zraněno a 3 092 osob zraněno lehce. Odhadnutá hmotná škoda dopravní policií na místě nehody je 1 176, 77 mil. Kč. Porovnání hodnot základních ukazatelů se stejným obdobím roku 2007 je následující:

### **Nárůst zaznamenáváme v kategorii:**

- |                         |                  |             |
|-------------------------|------------------|-------------|
| ➤ počet usmrcených      | o 2 osoby,       | tj. o 1,6%  |
| ➤ počet lehce zraněných | o 134 osob,      | tj. o 4,5%. |
| ➤ odhad hmotné škody    | o 20,14 mil. Kč, | tj. o 2,1%. |

### **Pokles zaznamenáváme v kategorii:**

- |                         |            |             |
|-------------------------|------------|-------------|
| ➤ počet nehod           | o 459      | tj. o 1,8%  |
| ➤ počet těžce zraněných | o 3 osoby, | tj. o 0,6%. |

**Počet nehod** za první dva měsíce letošního roku je od roku 1990 5. nejnižší, když nejméně nehod bylo v roce 1991 (jen 13 049 nehod) a nejvíce v roce 1999 (37 782 nehod).

**Počet usmrcených** je od roku 1990 5. nejnižší, nejméně usmrcených bylo v roce 2004 (117 osob), nejvíce usmrcených bylo v roce 1993 (191 osob).

*Vývoj počtu usmrcených osob v únoru byl do značné míry ovlivněn dvěma tragickými únorovými dny, a sice středou 13. (zahynulo 10 osob, z toho 8 při jedné nehodě – u Panenského Týnce) a sobotou 23., kdy zahynulo 8 osob (na str. 10 této informace je připojen výřez z mapy silnice – I./7 s vyznačením míst, kde došlo k usmrcení v roce 2007 a letos). Můžeme konstatovat, že s výjimkou těchto neobyčejně tragických dvou dnů, byl vývoj únorového počtu usmrcených osob v intencích roku 2007 a 2006. To potvrzuje i porovnání počtu nehod s usmrcením za první dva měsíce. V roce 2008 registrujeme 119 nehod s usmrcením, v roce 2007 bylo 120 těchto nehod.*

**Počet těžce zraněných** je v tomto období 2. nejnižší, když nejméně těžce zraněných bylo v roce 2006 (454 osob) a nejvíce v roce 1996 (792 osob).

**Počet lehce zraněných** je 6. nejnižší, když nejméně lehce zraněných bylo v roce 1991 (2 363 osob) a nejvíce v roce 1995 (3 726 osob).

Vývoj následků nehod za první dva měsíce roku 2008 probíhal prakticky v intencích předchozího roku a mírné zvýšení počtu usmrcených a lehce zraněných osob lze připsat několika velmi tragickým nehodám. Zvýšení se projevilo především v kategorii chodců a cyklistů a především pak u osob starších 64 let (viz str.7).

U 1/3 měsíčně sledovaných položek zaznamenáváme více nehod, především pak na suchém povrchu komunikací (o 1 857 nehod), v denní době (o 1 083 nehod), více bylo pátečních nehod (o 655) apod. Naproti tomu méně nehod registrujeme na mokřém povrchu komunikací (o 1 005 nehod), na ujetém sněhu (o 871) apod.

Počet usmrcených byl vyšší u 28% měsíčně sledovaných ukazatelů a největší absolutní zvýšení zaznamenáváme u nehod, které zavinili řidiči osobních automobilů (o 17 osob, tj. o 20%), výrazně více usmrcených bylo i při nehodách v obci (o 13 osob, tj. o 27,1%) a na silnicích III. třídy (o 10 osob, tj. téměř o 2/3) apod.

V následující tabulce je přehled o počtech nehod a počtech usmrcených osob podle sledovaných viníků, včetně podílu na celkovém počtu nehod, resp. počtu usmrcených osob.

#### PŘEHLED VINÍKŮ A ZAVINĚNÍ NEHOD

Viník, zavinění nehody období leden a únor; rok 2008	Počet nehod	Rozdíl nehod	Rozdíl v %	Počet usmrcených	Rozdíl usmrcených	Rozdíl v %
<b>Řidičem motorového vozidla</b>	23 583	-335	-1,4%	117	<b>4</b>	3,5%
<b>Řidičem nemotorového vozidla</b>	144	<b>21</b>	<b>17,1%</b>	4		
<b>Chodcem</b>	240	-12	-4,8%	10	<b>5</b>	100,0%
<b>Jiným účastníkem</b>	33	<b>10</b>	<b>43,5%</b>			
<b>Závadou komunikace</b>	46	-27	-37,0%			
<b>Technickou závadou vozidla</b>	130	-12	-8,5%		-4	-100,0%
<b>Lesní, domácí zvířít</b>	930	<b>74</b>	<b>8,6%</b>		-1	-100,0%
<b>Jiné zavinění</b>	73	-178	-70,9%		-2	-100,0%

Více nehod zavinili jen řidiči nemotorových vozidel (o 21 nehod), jiní účastníci (o 10 nehod) a více nehod bylo způsobeno i zvířaty (o 74 nehod).

Nejvíce nehod zavinili řidiči motorových vozidel a v této kategorii nastal také největší absolutní pokles prakticky u všech druhů vozidel a jedinou výjimkou jsou řidiči motocyklů, kteří zavinili o 7 nehod více (tj. o 12,7%). Nejvíce nehod zavinili řidiči osobních automobilů (16 227 nehod, tj. o cca 1% méně než v předchozím roce). Počet usmrcených byl vyšší jen u nehod zaviněných chodci (o 5 osob, tj. o 100%) a řidiči osobních automobilů (o 17 osob).

*V tomto období Policie ČR šetřila 2 706 nehod (přes 11% z celkového počtu nehod řidičů motorových vozidel), kdy viník nehody z místa ujel. Při těchto nehodách došlo k usmrcení 5 osob a 111 osob bylo zraněno. Počet těchto nehod je oproti předchozímu roku nižší o 24 (tj. o 0,9%), počet usmrcených je stejný a počet zraněných je nižší o 34 osob.*

V hodnoceném období roku 2008 byla nejčastějším druhem nehody srážka jedoucích vozidel (12 963 nehod) a srážka s vozidlem zaparkovaným (4 415 nehod). Poměrně vysoký je i počet nehod končících srážkou s pevnou překážkou (4 074 nehod).

Nejvíce usmrcených osob bylo při nehodách končících vzájemnou kolizí jedoucích vozidel (51 osob – zvýšení o 8 osob), dále při nehodách končících srážkou s chodcem (42 osob – zvýšení o 8 osob) a srážkou s pevnou překážkou (26 osob – o 7 osob méně).

V další tabulce jsou uvedeny hlavní příčiny nehod řidičů motorových vozidel v měsíci lednu až únoru 2008.

#### HLAVNÍ PŘÍČINY NEHOD ŘIDIČŮ MOTOROVÝCH VOZIDEL

Hlavní příčina nehody období leden a únor; rok 2008	Počet nehod	tj. %	Počet usmrcených	tj. %	Rozdíl usmrcených
NEPŘÍMĚŘENÁ RYCHLOST	4 703	19,9	55	47,0	1
NESPRÁVNÉ PŘEDJÍŽDĚNÍ	435	1,8	17	14,5	9
NEDÁNÍ PŘEDNOSTI	4 391	18,6	16	13,7	6
NESPRÁVNÝ ZPŮSOB JÍZDY	14 054	59,6	29	24,8	-12

Nejčastější hlavní příčinou nehod v tomto období byl nesprávný způsob jízdy, na který připadá bezmála 60% nehod, dalších téměř 20% nehod zavinili řidiči motorových vozidel z důvodu nepřiměřené rychlosti jízdy, necelých 19% připadá na nedání přednosti v jízdě apod.

Nepřiměřená rychlost jízdy si stále zachovává prvenství počtu usmrcených osob – při těchto nehodách zahynulo 55 osob. Nezvykle vysoký je i podíl usmrcených u hlavní příčiny nesprávné předjíždění a také vysoký nárůst počtu usmrcených osob. Pokles zaznamenáváme pouze u hlavní příčiny nesprávný způsob jízdy.

Deset nejčastějších a deset nejtragičtějších příčin nehod je uvedeno v následujících tabulkách. **Nejčastější příčinou nehod** řidičů v tomto období bylo nevěnování potřebné pozornosti řízení vozidla a nedodržení bezpečné vzdálenosti za vpředu jedoucím vozidlem a tyto dvě příčiny představují téměř 1/3 z celkového počtu nehod zaviněných řidiči motorových vozidel.

pořadí	DESET nejčastějších příčin nehod řidičů motorových vozidel; období leden a únor; rok 2008	počet nehod
1.	řidič se plně nevěnoval řízení vozidla	4 105
2.	nedodržení bezpečné vzdálenosti za vozidlem	3 652
3.	nepřízpůsobení rychlosti stavu vozovky	2 917
4.	nesprávné otáčení nebo couvání	2 359
5.	nedání přednosti upravené dopravní značkou "DEJ PŘEDNOST V JÍZDĚ !"	1 453
6.	nezvládnutí řízení vozidla	976
7.	jiný druh nesprávné jízdy	973
8.	nepřízpůsobení rychlosti dopravně technickému stavu vozovky	928
9.	vjetí do protisměru	768
10.	vyhýbání bez dostatečného bočního odstupu	686

*V porovnání s obdobím leden až únor 2007 zavinili řidiči motorových vozidel více nehod z důvodu:*

- ❖ nepřizpůsobení rychlosti dopravně technickému stavu vozovky o 85 nehod
- ❖ nepřizpůsobení rychlosti vlastnostem vozidla a nákladu o 57 nehod atd.

Jak vyplývá z další tabulky, **nejtragičtější příčinou** nehod v tomto období bylo nepřizpůsobení rychlosti dopravně technickému stavu vozovky a nevěnování potřebné pozornosti řízení vozidla a tyto dvě příčiny představují 1/4 z celkového počtu usmrcených při nehodách zaviněných řidiči motorových vozidel. Velmi vysoký je i počet usmrcených

osob při nehodách zaviněných nesprávným předjížděním (je to důsledek jedné z nejtragičtějších nehod za posledních 5 let – u Panenského Týnce - kdy zahynulo 8 lidí).

pořadí	DESET nejtragičtějších příčin nehod řidičů motorových vozidel; období leden a únor; rok 2008	počet usmrcených osob
1.	nepřízpůsobení rychlosti stavu vozovky	16
2.	řidič se plně nevěnoval řízení vozidla	14
3.	kolize s protijedoucím vozidlem při předjíždění	14
4.	jiný druh nepřiměřené rychlosti	11
5.	nepřízpůsobení rychlosti dopravně technickému stavu vozovky	10
6.	nepřízpůsobení rychlosti vlastnostem vozidla a nákladu	7
7.	nedání přednosti upravené dopravní značkou "DEJ PŘEDNOST V JÍZDĚ !"	5
8.	vjetí do protisměru	5
9.	nepřízpůsobení rychlosti hustotě provozu	5
10.	nedání přednosti upravené dopravní značkou " STŮJ, DEJ PŘEDNOST V JÍZDĚ !"	4

*V porovnání s obdobím leden až únor roku 2007 byl počet usmrcených osob vyšší u nehod zaviněných z důvodu:*

- ❖ kolize s protijedoucím vozidlem při předjíždění o 8 osob
- ❖ nepřízpůsobení rychlosti hustotě provozu o 3 osoby
- ❖ nedání přednosti upravené dopravní značkou " STŮJ, DEJ PŘEDNOST V JÍZDĚ ! " o 3 osoby atd.

*Počet usmrcených osob byl nižší u nehod zaviněných z důvodu:*

- ❖ vjetí do protisměru o 9 osob
- ❖ nepřízpůsobení rychlosti dopravně technickému stavu vozovky o 6 osob
- ❖ nevěnování potřebné pozornosti řízení vozidla o 4 osoby
- ❖ defektu pneumatiky o 4 osoby
- ❖ nepřízpůsobení rychlosti viditelnosti o 3 osoby atd.

Vývoj následků chodců na vyznačených přechodech od roku 2000 je v následující tabulce.

leden až únor rok 2008	2000	2001	2002	2003	2004	2005	2006	2007	2008
<b>počet nehod</b>	85	158	147	131	142	160	128	198	148
<b>usmrceno osob</b>	<b>2</b>	<b>7</b>	<b>7</b>	<b>2</b>	<b>4</b>	<b>2</b>	<b>5</b>	<b>3</b>	<b>3</b>
<b>těžce zraněno</b>	26	33	33	38	38	42	27	35	38
<b>lehce zraněno</b>	59	126	106	97	111	121	101	157	116
<b>nezraněno</b>	1	1	2	2	2	1	1	10	3

Při nehodách zaviněných řidiči motorových vozidel z důvodu neumožnění nerušeného a bezpečného přejetí vozovky chodci, přecházejícímu po vyznačeném přechodu, zahynuli v období leden až únor 2008 tři chodci (stejně jako v roce 2007).

V přiložené tabulce je uvedeno členění nehod podle místa, tj. zda k nehodě došlo v obci nebo mimo obec, včetně porovnání se stejným obdobím minulého roku, index – období leden až únor 2007=100%. Z celkového počtu policíí šetřených nehod bylo 27,3% mimo obce a na tyto nehody dále připadá:

- 53,4% z celkového počtu usmrčených,
- 47,6% z celkového počtu těžce zraněných,
- 44,4% z celkového počtu lehce zraněných,
- 39,4% z celkového odhadu hmotných škod a
- 24,2% nehod zaviněných pod vlivem alkoholu.

#### MÍSTA NEHOD

Místo nehody období leden a únor; rok 2008	Počet nehod	Počet usmrčených	Počet těžce zraněných	Počet lehce zraněných	Hmotná škoda v mil. Kč
<b>V OBCI</b> Index rok 2007=100%	18 316 97,4	<b>61</b> <b>127,1</b>	242 92,7	<b>1 719</b> <b>100,1</b>	713,48 99,7
<b>MIMO OBEC</b> Index rok 2007=100%	<b>6 863</b> <b>100,3</b>	70 86,4	<b>220</b> <b>107,8</b>	<b>1 373</b> <b>110,7</b>	<b>463,28</b> <b>105,0</b>
<b>z toho DÁLNIČE</b> Index rok 2007=100%	539 83,3	3 42,9	<b>9</b> <b>225,0</b>	55 94,8	57,15 88,8

- V obci –** ***je nižší:*** počet nehod o 481, počet těžce zraněných o 19 osob a odhad hmotných škod (o 1,9 mil. Kč);  
***je vyšší:*** počet usmrčených o 13 osob a počet lehce zraněných o 1 osobu;
- Mimo obec -** ***je vyšší:*** počet nehod o 22, počet těžce zraněných o 16 osob, počet lehce zraněných o 133 osob a odhad hmotných škod (o 22,1 mil. Kč);  
***je nižší:*** počet usmrčených o 11 osob;
- Na dálnici-** ***je vyšší:*** počet těžce zraněných o 5 osob;  
***je nižší:*** počet nehod o 108, počet usmrčených o 4 osoby, počet lehce zraněných o 3 osoby a odhad hmotných škod (o 7,2 mil. Kč).

V hodnoceném období roku 2008 připadalo nejvíce nehod na místní komunikace, na vybranou komunikační síť velkých měst a dále na silnice I. třídy. Počet nehod byl vyšší na silnicích II. a III. třídy (o 1,2%, resp. o 15,9%). Největší relativní pokles zaznamenáváme na účelových komunikacích (o 16,5%).

Nejvíce usmrčených bylo při nehodách zaviněných na silnicích I. a II. třídy. Oproti prvním dvěma měsícům loňského roku byl počet usmrčených vyšší při nehodách na silnicích I. (o 17,8%) a III. třídy (o 62,5%). Největší relativní pokles pak byl na místních komunikacích (o 66,7%) a na dálnicích (o 57,1%).

druh komunikace období leden a únor; rok 2008	Počet nehod	Rozdíl nehod	Počet usmrčených	Rozdíl usmrčených
<b>Dálnice</b>	539	-108	<b>3</b>	-4
<b>Silnice I.třídy</b>	4 258	-264	<b>53</b>	<b>8</b>
<b>Silnice II.třídy</b>	3 927	48	<b>33</b>	-3
<b>Silnice III.třídy</b>	2 961	407	<b>26</b>	<b>10</b>
<b>Komunikace sledovaná</b>	4 609	-107	<b>12</b>	-1
<b>Komunikace místní</b>	7 483	-152	<b>3</b>	-6
<b>Účelová komunikace</b>	1 402	-283	<b>1</b>	-2

Policie ČR, v období leden až únor 2008, eviduje 1 040 nehod zaviněných pod vlivem alkoholu (tj. 4,3% z celkového počtu), při kterých eviduje 4 usmrčené osoby a 387

zraněných osob. Nejvyšší podíl těchto nehod byl na území Západočeského a Středočeského kraje (5,2%, resp. 5,1%) a k usmrcení u těchto nehod došlo jen na území hl.m. Prahy (1 osoba) a Východočeského kraje (3 osoby).

Nejvíce těchto nehod zavinili řidiči osobních automobilů – 874 nehod (+ 105 nehod), řidiči nákladních automobilů – 72 nehod (+ 25 nehod), chodci – 52 nehod (+18 nehod), cyklisté – 28 nehod (+ 5 nehod) atd. Nejvíce těchto nehod řeší policie o sobotách a nedělích, kdy představují 9,9%, resp. 8,7% z celkového počtu šetřených nehod.

Podíl jednotlivých krajů na nehodovosti v ČR a porovnání se stejným obdobím roku 2007 je v následující tabulce. Počet nehod byl nižší na území všech krajů s výjimkou hl.m. Prahy (zvýšení o 219 nehod) a Jihočeského kraje (o 15 nehod). Největší snížení zaznamenáváme na území Východočeského a Jihomoravského kraje (o 226 nehod, resp. o 198 nehod).

#### NEHODY V JEDNOTLIVÝCH KRAJÍCH ČR

K r a j období leden a únor; rok 2008	Počet nehod	Rozdíl v %	Počet usmrcených	Rozdíl v %	Rozdíl usmrcených
HLAVNÍ MĚSTO PRAHA	4 958	4,6%	5	0,0%	0
STŘEDOČESKÝ	3 389	-2,4%	19	-9,5%	-2
JIHOČESKÝ	1 666	0,9%	15	25,0%	3
ZÁPADOČESKÝ	2 249	0,0%	9	0,0%	0
SEVEROČESKÝ	2 886	-4,1%	15	114,3%	8
VÝCHODOČESKÝ	2 556	-8,1%	20	-4,8%	-1
JIHOMORAVSKÝ	3 610	-5,2%	21	-41,7%	-15
SEVEROMORAVSKÝ	3 865	-1,6%	27	50,0%	9

Počet usmrcených byl vyšší v kraji Severomoravském, Severočeském a Jihočeském. Výrazné snížení počtu usmrcených zaznamenáváme prakticky jen na území Jihomoravského kraje.

V hodnoceném období roku 2008 připadalo nejvíce nehod na pátky a na pondělky. Více bylo čtvrtečních, pátečních a nedělních nehod (o 5,7%, resp. o 16,1%, resp. o 15,4%) a naproti tomu největší relativní snížení – o 15,1% se týká sobotních nehod.

Den v týdnu období leden a únor; rok 2008	Počet nehod	Rozdíl nehod	Počet usmrcených	Rozdíl usmrcených
Pondělí	4 232	-52	18	2
Úterý	3 799	-510	20	-3
Středa	4 104	-650	24	7
Čtvrtek	3 980	214	20	2
Pátek	4 711	655	20	2
Sobota	2 236	-399	18	-2
Neděle	2 117	283	11	-6

Primát počtu usmrcených připadá na středeční nehody (ovlivněno 8 usmrcenými při nehodě u Panenského Týnce) a dále na úterní, čtvrteční a páteční nehody. Nejméně usmrcených (11 osob) bylo při nedělních nehodách.

**Nejhorším** dnem hodnoceného období bylo pondělí 7. ledna, kdy Policie ČR šetřila 726 nehod, dále pátek 11. ledna, kdy Policie ČR šetřila 664 nehod, pondělí 14. ledna s 619 nehodami, pátek 18. ledna s 604 nehodami apod. Nejhorším únorovým dnem byl pátek 29. února, kdy policie šetřila 591 nehod. Nejméně nehod Policie ČR šetřila v neděli 20. ledna – 217 nehod. V průměru na jeden den prvních dvou měsíců připadalo 420 nehod.

**Nejtragičtějšími** dnem byla středa 13. února a sobota 23. února, kdy na pozemních komunikacích zemřelo 10, resp. 8 osob. Dalším tragickým dnem bylo úterý 5. února, kdy při nehodách zahynulo 6 osob. Při nehodách v pondělí 14. ledna, ve čtvrtek 31. ledna a v pátek 8. února zahynulo shodně 5 osob. V tomto období zaznamenáváme 7 dní, kdy při nehodách nebylo zaznamenáno úmrtí zúčastněných osob. V průměru na jeden den v období leden až únor 2008 připadá 2,18 usmrcené osoby (tj. o 0,12 osoby více než v roce 2007).

V období leden až únor 2008 při nehodách na pozemních komunikacích zahynulo celkem 131 osob, z toho bylo:

- 45** řidičů osobních automobilů
- 43** chodců
- 25** spolujezdců v osobním automobilu
- 13** cyklistů
- 3** řidiči motocyklů
- 2** řidiči nákladních automobilů

Nejvíce usmrcených bylo v kategorii nad 64 let (28 osob), ve věkové kategorii 25 až 34 let registrujeme 24 usmrcených osob. V kategorii 55 až 64 let zahynulo 21 osob, v kategorii 45 až 54 let zahynulo 18 osob atd. V porovnání s lednem až únorem roku 2007 zaznamenáváme snížení v kategorii 35 až 44 let (o 9 osob), v kategorii 45 až 54 let (o 8 osob) apod. Naproti tomu došlo k výraznému zvýšení v kategorii nad 64 let – o 10 osob.

Z celkového počtu 131 osob usmrcených při nehodách v silničním provozu v prvních dvou měsících roku 2008 **bylo 5 dětí (o 1 osobu méně,** než v roce 2007). Z toho bylo:

- **3 děti – chodci (o 2 osoby více)**
- **2 děti - spolujezdci v osobních automobilech** (tj. o 3 děti méně).

V porovnání s prvními dvěmi měsíci roku 2007 byl vyšší počet usmrcených v kategorii:

❖ chodec	o	9 osob
❖ cyklista	o	7 osob
❖ spolujezdec v osobním automobilu	o	3 osoby
❖ řidič motocyklu	o	1 osobu.

Méně usmrcených bylo v kategorii:

- |                               |   |         |
|-------------------------------|---|---------|
| ❖ řidič osobního automobilu   | o | 8 osob  |
| ❖ řidič nákladního automobilu | o | 7 osob. |

O jednu osobu méně bylo usmrceno v kategorii řidič malého motocyklu, řidič mopedu a spolujezdec v nákladním automobilu.

V porovnání s obdobím leden až únor 2007 zaznamenáváme nárůst počtu usmrcených u následujících kategorií viníků nehod:

- u nehod zaviněných řidiči osobních automobilů ( o 17 osob)
- u nehod zaviněných chodci ( o 5 osob)
- z toho u nehod zaviněných dětmi chodci ( o 2 osoby)
- u nehod zaviněných řidiči motocyklu ( o 1 osobu) apod.

**Negativní trendy** - v porovnání s obdobím leden až únor 2007 zaznamenáváme nárůst počtu usmrcených u následujících položek statistiky nehod:

- u nehod, které se staly v obci (o 13 osob)
- u nehod, které se staly na silnicích III. třídy (o 10 osob)
- u nehod zaviněných nesprávným předjížděním (o 9 osob)
- u nehod v denní době za dobré viditelnosti (o 9 osob)
- u nehod, které se staly na silnicích I. třídy (o 8 osob)
- u nehod, které skončily s jedoucím vozidlem (o 8 osob)
- u nehod, které skončily srážkou s chodcem (o 8 osob)
- z toho u nehod, které skončily srážkou s dětmi (o 2 osoby)
- u nehod, které se staly ve středu (o 7 osob)
- u nehod, které se staly na suchém povrchu (o 7 osob)
- u nehod v noční době, v místech s veřejným osvětlením (o 7 osob)
- u nehod zaviněných nedáním přednosti (o 6 osob)
- u nehod, které se staly na železničním přejezdu (o 3 osoby) atd.

**Pozitivní trendy** – významnější snížení počtu usmrcených osob nastalo u následujících položek statistiky nehod:

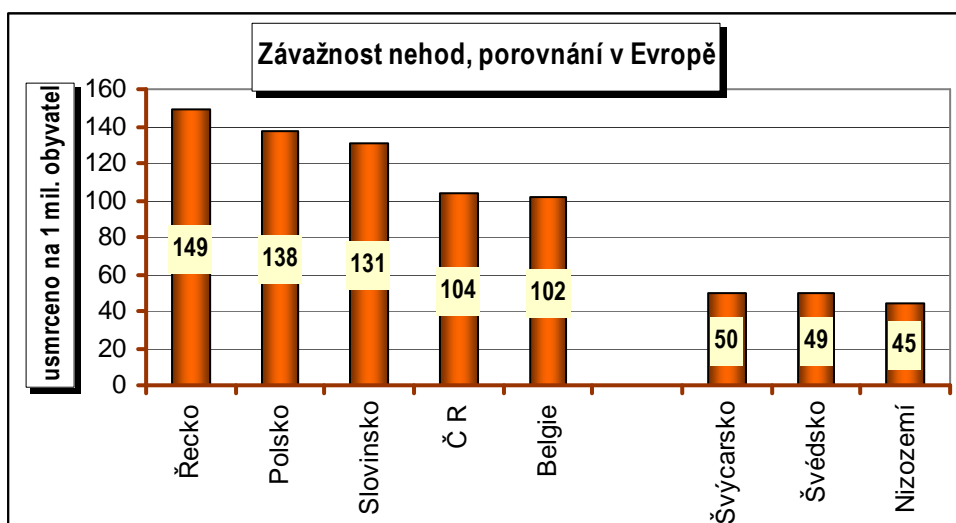
- u nehod zaviněných nesprávným způsobem jízdy (o 12 osob)
- u nehod, které se staly mimo obec (o 11 osob)
- u nehod v noční době, zhoršená viditelnost (o 8 osob)
- u nehod, které skončily srážkou s pevnou překážkou (o 7 osob)
- u nehod, které se staly v neděli (o 6 osob)
- u nehod, které se staly na místních komunikacích (o 6 osob)
- u nehod zaviněných řidiči nákladních automobilů sólo (o 6 osob)
- u nehod zaviněných řidiči nákladních automobilů s návěsem (o 5 osob)
- u nehod, které se staly na mokřím povrchu vozovky (o 4 osoby)
- u nehod zaviněných technickou závadou vozidla (o 4 osoby)
- u nehod, které se staly na dálnicích (o 4 osoby)
- u nehod v denní době (v době svítání nebo soumraku) (o 4 osoby)



- u nehod, které se staly v úterý (o 3 osoby)
- u nehod, které se staly na silnicích II. třídy (o 3 osoby)
- u nehod, které se staly na sledovaných komunikacích velkých měst (o 3 osoby)
- u nehod, které se staly na účelových komunikacích (o 3 osoby)
- u nehod, které skončily havárií (o 3 osoby) apod.

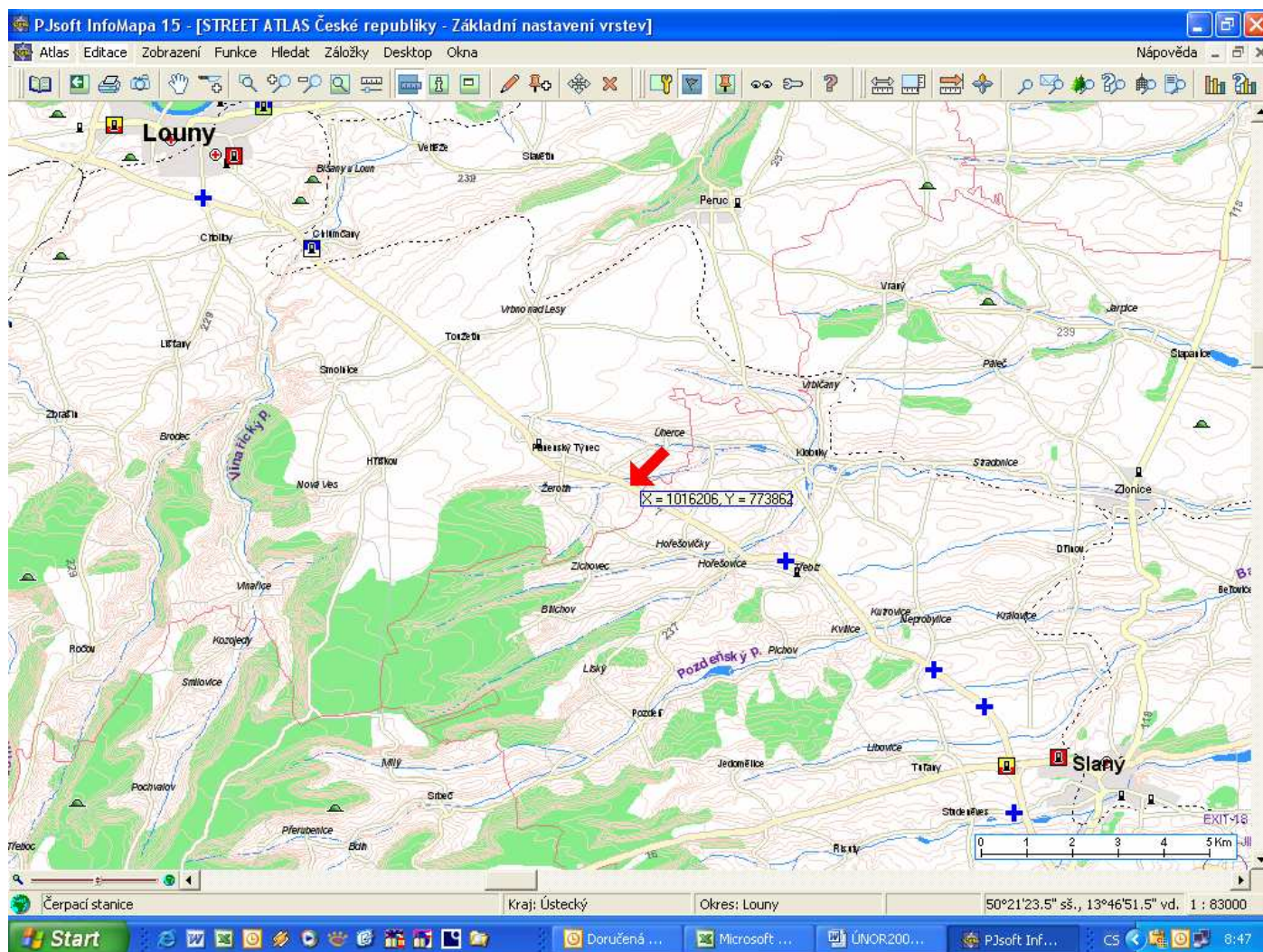
Z porovnání od roku 1990 jednoznačně vychází, že z hlediska počtu usmrčených osob byl nejlepším rok 2006, kdy při nehodách, resp. na následky utrpených zranění zahynulo celkem 1 063 osob. Přesto se postavení ČR v rámci evropských zemí příliš nezlepšilo a na 1 milion obyvatel **u nás v roce 2006 připadalo 103,7 usmrčených osob** a tj. čtvrtý nejhorší výsledek (po Řecku – 148,9, Polsku 137,5 a Slovinsku – 130,8 usmrčených na 1 mil. obyvatel). Na opačném konci porovnání pak je Nizozemí (44,6 usmrčených na 1 mil. obyvatel), Švédsko (49,2), Švýcarsko (49,6) apod.

To také znamená, že závažnost nehod je, resp. v roce 2006 v ČR byla více jak dvakrát vyšší, než v uvedených nejlepších zemích. Dostat se jejich úroveň by předpokládalo poloviční počet usmrčených (v roce 2006), tzn. cca 530 usmrčených osob za rok, tj. necelých 1,5 usmrčené osoby denně (v průměru cca 45 usmrčených osob za měsíc.....). Jen pro informaci uvádím, že zatímní letošní průměr je podstatně vyšší – 2,18 usmrčené osoby za den.



Příloha:

Nehodová mapa silnice I/7



Modrými křížky jsou označena místa nehod s usmrcením na silnici I. třídy číslo 7 v roce 2007 a červená šipka označuje místo tragické letošní únorové nehody (středa 13.), kdy zahynulo 8 lidí.

Zpracoval : pplk. ing. Josef Tesařík a pplk. Petr Sobotka , telefon: 974 834 384  
*Ředitelství služby dopravní policie Policejního prezidia ČR*

V Praze dne 7. března 2008