

Informace

o nehodovosti na pozemních komunikacích v České republice v lednu 2009

Policii České republiky bylo v lednu letošního roku nahlášeno 7 103 nehod na pozemních komunikacích. Při těchto nehodách bylo 75 osob usmrceno, 207 osob těžce zraněno a 1 611 osob zraněno lehce. Odhadnutá hmotná škoda dopravní policií na místě nehody je 481,8 mil. Kč. Porovnání hodnot základních ukazatelů s lednem 2008 je následující:

Pokles zaznamenáváme v kategorii:

- počet nehod o 6 455 tj. o 47,6%,
- počet těžce zraněných o 44 osob, tj. o 17,5%,
- počet lehce zraněných o 29 osob, tj. o 1,8%,
- odhad hmotné škody o 133,3 mil. Kč, tj. o 21,7%.

Nárůst zaznamenáváme v kategorii:

- **počet usmrcených o 12 osob, tj. o 19,0%.**

Vývoj následků nehod v lednu roku 2009 nebyl příznivý, neboť v porovnání s lednem předchozího roku došlo k výraznému zvýšení počtu usmrcených osob. Na druhou stranu zaznamenáváme výrazný pokles počtu těžce zraněných a nižší byl i počet lehce zraněných osob.

Pokles počtu nehod lze především přisoudit legislativní změně, neboť od 1.1. 2009 se změnila „hranice“ povinná pro hlášení nehody policii z původních 50 000 Kč až na 100 000 Kč.

Počet usmrcených osob v lednu 2009 **je 7. nejnižší od roku 1990**; nejméně usmrcených bylo v roce 2004 (61 osob) a nejvíce usmrcených bylo v roce 1993, kdy zahynulo 117 osob.

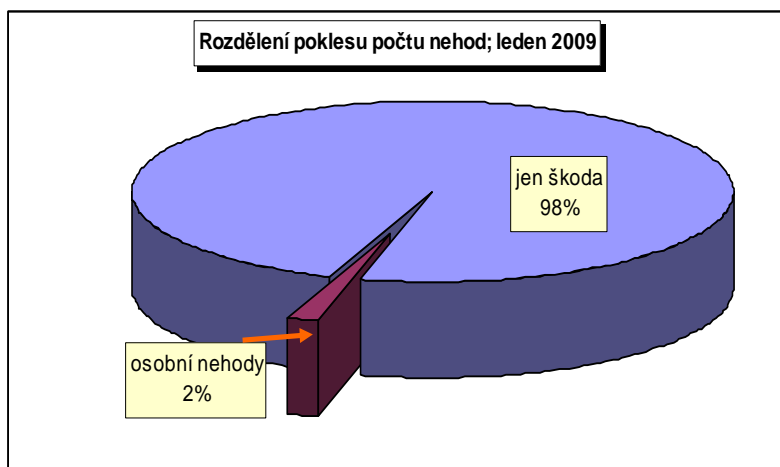
Počet nehod v lednu 2009 je od roku 1990 3. nejnižší. Nejméně nehod v tomto měsíci bylo v roce 1991 (6 304 nehod) a nejvíce v roce 2000 (18 939 nehod).

Počet těžce zraněných osob je od roku 1990 nejnižší; nejvíce těžce zraněných bylo v lednu 1994 (429 osob).

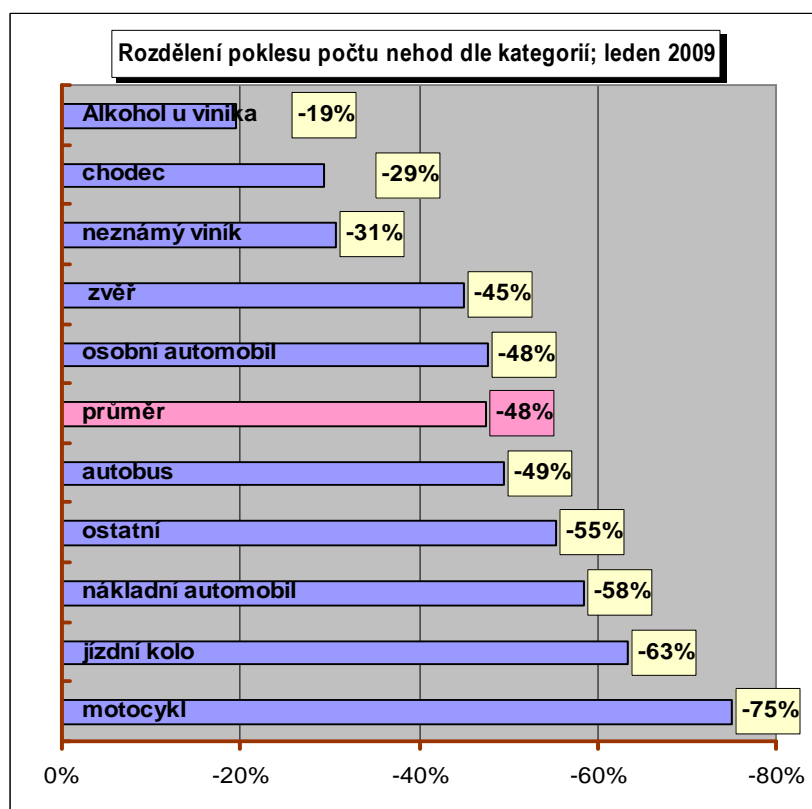
Počet lehce zraněných osob v lednu 2009 je za posledních 20 let 9. nejnižší. Nejméně lehce zraněných bylo v lednu 1991 (1 256 osob) a nejvíce lehce zraněných bylo v lednu 2005 (2 109 osob).

Počet nehod se zvýšil pouze u 7 měsíčně sledovaných ukazatelů a k největšímu absolutnímu nárůstu (v porovnání s lednem 2008) došlo u nehod na náledí (o 242, tj. o 42%), více nehod bylo také na ujetém sněhu (o 195, tj. o 47%), v noční době za zhoršené viditelnosti (o 30 nehod, tj. o 12,3%), nehod končících požárem vozidla bylo o 14 více apod. V porovnání s lednem 2008 je počet nehod nižší o 6 455 a tento pokles je realizován především snížením

počtu nehod jen s hmotnou škodou (98%) a jen o 2% (110 nehod) se snížily nehody v kategorii osobních nehod (= nehody s následky na životech nebo zdraví) – viz též graf.



Rozdělení poklesu nehod podle viníků a alkoholu je v následujícím grafu, z kterého vyplývá, že největší relativní pokles je u jednostopých vozidel (motocyklů a jízdních kol) – ovlivněno i pro ně nepříznivými klimatickými podmínkami a dále u nákladních automobilů (ovlivněno i ekonomickou krizí).



Naproti tomu pokles u nehod zaviněných pod vlivem alkoholu je nejnižší – jen o 19%.....

Počet usmrcených byl nižší u necelé 1/4 měsíčně sledovaných ukazatelů a největší pokles zaznamenáváme u nehod, které skončily srážkou s chodcem (o 6 osob), u nehod v pondělí, v neděli a na silnicích III. třídy je shodný pokles o 5 osob apod.

V následující tabulce je přehled o počtech nehod a počtech usmrcených osob podle sledovaných viníků, včetně podílu na celkovém počtu nehod, resp. počtu usmrcených osob, v lednu 2009.

PŘEHLED VINÍKŮ A ZAVINĚNÍ NEHOD

Viník, zavinění nehody období leden rok 2009	Počet nehod	Rozdíl nehod	Rozdíl v %	Počet usmrcených	Rozdíl usmrcených	Rozdíl v %
Řidičem motorového vozidla	6 641	-6 083	-47,8%	73	17	30,4%
Řidičem nemotorového vozidla	24	-37	-60,7%	0	-2	-100,0%
z toho dětmi	0	-3	-100,0%	0	0	
Chodcem	96	-40	-29,4%	1	-4	-80,0%
z toho dětmi	21	-16	-43,2%	0	-1	-100,0%
Jiným účastníkem	7	-7	-50,0%	0	0	
Závadou komunikace	21	-7	-25,0%	0	0	
Technickou závadou vozidla	22	-44	-66,7%	1	1	
Lesní, domácí zvířít	269	-220	-45,0%	0	0	
Jiné zavinění	23	-17	-42,5%	0	0	

Nejvíce nehod zavinili řidiči motorových vozidel a v této kategorii nastal také největší absolutní pokles prakticky u všech druhů vozidel. Nejvíce nehod zavinili řidiči osobních automobilů (4 579 nehod) apod. Počet usmrcených byl vyšší u nehod zaviněných:

- řidiči osobních automobilů – o 15 osob (celkem usmrceno 61 osob)
- řidiči nákladních automobilů – o 4 osoby (celkem usmrceno 8 osob)
- řidiči autobusů o 1 osobu (celkem 2 osoby)
- traktoristy o 1 osobu (celkem 1 osoba) apod.

Téměř 15% nehod tvoří případy, kdy viník nehody z místa ujel - celkem se v lednu 2009 stalo 975 těchto nehod a při nich byla 1 osoba usmrcena a dalších 59 zraněno. Počet nehod je oproti předchozímu lednu nižší o 30,8%, počet usmrcených je nižší o 2 osoby a počet zraněných je o 11 osob vyšší.

V lednu 2009 byla nejčastějším druhem nehody srážka jedoucích vozidel a srážka s pevnou překážkou. Poměrně vysoký je i počet nehod končících srážkou s vozidlem zaparkovaným. V porovnání s lednem 2008 se snížil počet nehod ve všech kategoriích a překvapivě největší relativní snížení zaznamenáváme v kategorii srážka jedoucích vozidel (o 58,4%) a srážka se zaparkovaným vozidlem (o 48,2%).

V příložené tabulce je uveden přehled o druzích lednových nehod a jejich následcích.

DRUH NEHODY

druh srážky; leden 2009	Počet nehod	Rozdíl	Počet usmrcených	Rozdíl	Závažnos t nehod
s jedoucím vozidlem	2 828	-3 970	34	11	12,0
s vozidlem zaparkovaným	1 210	-1 126	1	1	0,8
s pevnou překážkou	1 834	-534	20	6	10,9
s chodcem	311	-87	16	-6	51,4
se zvířeti	272	-220	0	0	0,0
s vlakem	16	-2	1	0	62,5
Havárie	475	-403	2	-1	4,2
jiný druh nehody	157	-113	1	1	6,4

Nejvíce usmrcených osob bylo při nehodách končících vzájemnou kolizí jedoucích vozidel (34 osob) a dále při nehodách končících srážkou s pevnou překážkou (20 osob) a srážkou s chodcem (16 osob). Méně usmrcených bylo jen u nehod končících srážkou s chodcem a havárií.

Nejzávažnější jsou nehody v kategorii srážka s vlakem a srážka s chodcem, kdy na 1 000 nehod připadá 62,5, resp. 51,4 usmrcené osoby.

Vývoj následků chodců na vyznačených přechodech od roku 2000 je v následující tabulce.

leden rok 2009	2000	2001	2002	2003	2004	2005	2006	2007	2008	2009
počet nehod	44	99	79	78	80	114	74	111	96	99
usmrceno osob	2	6	5	1	1	1	4	2	0	6
těžce zraněno	15	20	16	23	18	27	14	17	24	23
lehce zraněno	29	76	58	57	67	89	57	89	78	74
nezraněno	0	1	2	0	0	1	0	5	2	2

Při nehodách zaviněných řidiči motorových vozidel z důvodu neumožnění nerušeného a bezpečného přejetí vozovky chodci, přecházejícímu po vyznačeném přechodu, zahynulo v lednu 2009 šest chodců (o 6 osob více než v roce 2008) a je to nejhorší výsledek od roku 2001.

V další tabulce jsou uvedeny **hlavní příčiny nehod řidičů motorových vozidel** v měsíci lednu 2009.

HLAVNÍ PŘÍČINY NEHOD ŘIDIČŮ MOTOROVÝCH VOZIDEL

Hlavní příčina nehody období leden rok 2009	Počet nehod	tj. %	Počet usmrcených	tj. %	Rozdíl usmrcených
NEPŘÍMĚŘENÁ RYCHLOST	2 342	35,3%	35	47,9%	9
NESPRÁVNÉ PŘEDJÍŽDĚNÍ	97	1,5%	1	1,4%	0
NEDÁNÍ PŘEDNOSTI	1 023	15,4%	10	13,7%	2
NESPRÁVNÝ ZPŮSOB JÍZDY	3 179	47,9%	27	37,0%	6

Nejčastější lednovou příčinou nehod byl nesprávný způsob jízdy, na který připadá téměř 48% nehod, dalších více jak 35% nehod zavinili řidiči motorových vozidel z důvodu nepřiměřené rychlosti jízdy apod. V porovnání s rokem 2008 je

méně nehod u všech hlavních příčin a největší relativní pokles je u nesprávného způsobu jízdy (o 56,1%).

Nejvíce usmrcených osob připadá na nehody zaviněné z důvodu nepřiměřené rychlosti jízdy (téměř 48% z celkového počtu usmrcených osob) V porovnání s lednem 2008 zaznamenáváme více usmrcených u všech hlavních příčin, s výjimkou nesprávného předjíždění, kde počet usmrcených zůstal na úrovni loňského ledna.

V následujících tabulkách jsou nejčtenější a nejtragičtější příčiny nehod řidičů motorových vozidel. První dvě nejčtenější příčiny se na celkovém počtu nehod řidičů podílejí více jak 40%.

pořadí	DESET nejčtenějších příčin nehod řidičů motorových vozidel; období leden rok 2009	počet nehod
1.	nepřízpůsobení rychlosti stavu vozovky	1 888
2.	řidič se plně nevěnoval řízení vozidla	903
3.	nedodržení bezpečné vzdálenosti za vozidlem	624
4.	nesprávné otáčení nebo couvání	462
5.	jiný druh nesprávné jízdy	347
6.	nezvládnutí řízení vozidla	342
7.	nedání přednosti upravené dopravní značkou "DEJ PŘEDNOST V JÍZDĚ !"	301
8.	nepřízpůsobení rychlosti dopravně technickému stavu vozovky	277
9.	vjetí do protisměru	254
10.	nedání přednosti při odbočování vlevo	154

První dvě nejtragičtější příčiny se na celkovém počtu usmrcených osob podílejí téměř 40%.

pořadí	DESET nejtragičtějších příčin nehod řidičů motorových vozidel; období leden rok 2009	počet usmrcených osob
1.	nepřízpůsobení rychlosti stavu vozovky	17
2.	vjetí do protisměru	12
3.	nepřízpůsobení rychlosti dopravně technickému stavu vozovky	11
4.	řidič se plně nevěnoval řízení vozidla	9
5.	nedání přednosti chodci na vyznačeném přechodu	6
6.	nezvládnutí řízení vozidla	4
7.	nedání přednosti upravené dopravní značkou "DEJ PŘEDNOST V JÍZDĚ !"	3
8.	překročení předepsané rychlosti stanovené pravidly	3
9.	nepřízpůsobení rychlosti hustotě provozu	2
10.	jiný druh nesprávné jízdy	1

Počet usmrcených osob byl vyšší u nehod zaviněných z důvodu:

- ❖ vjetí do protisměru o 8 osob
- ❖ nepřízpůsobení rychlosti stavu vozovky o 6 osob
- ❖ nepřízpůsobení dopravně technickému rychlosti stavu vozovky o 6 osob
- ❖ nedání přednosti chodci o 6 osob
- ❖ překročení předepsané rychlosti stanovené pravidly o 2 osoby
- ❖ nezvládnutí řízení vozidla o 2 osoby atd.

Počet usmrcených osob byl nižší u nehod zaviněných z důvodu:

- ❖ nepřízpůsobení rychlosti viditelnosti o 3 osoby

❖ vjetí na nebezpečnou krajnici

o 2 osoby atd.

V příložené tabulce je uvedeno členění nehod podle místa, tj. zda k nehodě došlo v obci nebo mimo obec, včetně porovnání se stejným obdobím minulého roku, index -leden 2008=100%. Z celkového počtu policíí šetřených nehod bylo 30,5% (z celkového počtu) mimo obce a na tyto nehody dále připadá:

66,7% z celkového počtu usmrcených,
 53,1% z celkového počtu těžce zraněných,
 47,4% z celkového počtu lehce zraněných,
 42,3% z celkového odhadu hmotných škod a
 22,9% nehod zaviněných pod vlivem alkoholu.

MÍSTA NEHOD

Místo nehody období leden rok 2009	Počet nehod	Počet usmrcených	Počet těžce zraněných	Počet lehce zraněných	Hmotná škoda v mil. Kč
V OBCI	4 939	25	97	847	277,96
Index rok 2008=100%	50,3	96,2	71,3	90,1	73,6
MIMO OBEC	2 164	50	110	764	203,87
Index rok 2008=100%	57,9	135,1	95,7	109,1	85,9
z toho DÁLNIČE	183	3	4	18	24,52
Index rok 2008=100%	62,5	100,0	100,0	72,0	88,7

V obci - **je nižší:** počet nehod o 4 880, počet usmrcených o 1 osobu, počet těžce zraněných o 39 osob, počet lehce zraněných o 93 osob a odhad hmotných škod (o 99,8 mil. Kč);

Mimo obec - **je vyšší:** počet usmrcených o 13 osob, počet lehce zraněných o 64 osob;
je nižší: počet nehod o 1 575, počet těžce zraněných o 5 osob a odhad hmotných škod (o 33,5 mil. Kč);

Na dálnici- **je nižší:** počet nehod o 110, počet lehce zraněných o 7 osob a odhad hmotných škod (o 3,1 mil. Kč);
je stejný: počet usmrcených a počet lehce zraněných.

V lednu 2009 připadalo nejvíce nehod na místní komunikace (30,5%) a pak na vybranou komunikační síť velkých měst (16,8%). Počet nehod byl, v porovnání s lednem roku 2008, nižší na všech druzích komunikací. Největší relativní pokles byl na účelových komunikacích (o 63%).

druh komunikace období leden rok 2009	Počet nehod	Rozdíl nehod	Počet usmrcených	Rozdíl usmrcených
Dálnice	183	-110	3	0
Silnice I.třídy	1 139	-1 123	39	18
Silnice II.třídy	1 147	-956	16	1
Silnice III.třídy	1 006	-649	10	-5
Komunikace sledovaná	1 190	-1 269	3	-4
Komunikace místní	2 164	-1 879	3	1
Účelová komunikace	274	-469	1	1

Nejvíce usmrcených bylo při nehodách zaviněných **na silnicích I.** (52% z celkového počtu), **II.** (21,3%) a **III. třídy** (13,3%). Oproti lednu loňského roku

byl počet usmrčených nižší pouze při nehodách na silnicích III. třídy (o 33,3%) a na sledovaných komunikacích (o 57%).

Policie ČR eviduje 423 nehod zaviněných pod vlivem alkoholu (tj. 6,2% z celkového počtu), při kterých eviduje 2 usmrčené osoby a 153 zraněných osob. Počet nehod, v porovnání s lednem 2008, je nižší o 102 nehod (tj. o 19,4%), počet usmrčených je o 1 osobu nižší a počet zraněných je o 48 osob vyšší. Nejvíce těchto nehod zavinili řidiči osobních automobilů – 369 nehod (- 75 nehod), řidiči nákladních automobilů - 25 nehod (- 14 nehod), chodci – 19 nehod, cyklisté - 6 nehod atd.

K r a j období leden 2009	Počet nehod	tj. %	Počet usmrčených	tj. %
HLAVNÍ MĚSTO PRAHA	58	3,9	0	0,0
STŘEDOČESKÝ	50	4,7	0	0,0
JIHOČESKÝ	24	7,4	1	16,7
ZÁPADOČESKÝ	40	8,1	0	0,0
SEVEROČESKÝ	56	5,3	1	9,1
VÝCHODOČESKÝ	42	8,5	0	0,0
JIHOMORAVSKÝ	74	13,6	0	0,0
SEVEROMORAVSKÝ	79	6,0	0	0,0
Česká republika	423	6,2	2	2,7

Podíl jednotlivých krajů na nehodovosti v ČR a porovnání s lednem roku 2008 je v následující tabulce.

NEHODY V JEDNOTLIVÝCH KRAJÍCH ČR

K r a j období leden rok 2009	Počet nehod	Rozdíl v %	Počet usmrčených	Rozdíl v %	Rozdíl usmrčených
HLAVNÍ MĚSTO PRAHA	1 495	-43,5%	1	-1	-50,0%
STŘEDOČESKÝ	1 122	-38,6%	15	4	36,4%
JIHOČESKÝ	360	-54,5%	6	-1	-14,3%
ZÁPADOČESKÝ	536	-53,3%	10	3	42,9%
SEVEROČESKÝ	1 113	-35,6%	11	10	1000,0%
VÝCHODOČESKÝ	529	-55,1%	5	-4	-44,4%
JIHOMORAVSKÝ	566	-74,2%	13	-2	-13,3%
SEVEROMORAVSKÝ	1 382	-32,2%	14	3	27,3%

Nejvíce nehod šetřila Policie ČR na území hl. m. Prahy a naopak nejméně na území Jihočeského kraje. Počet nehod byl nižší na území všech krajů a největší absolutní snížení bylo na území Jihomoravského kraje (o 1 632 nehod) a na území hl. m. Prahy (o 1 153 nehod).

Počet usmrčených byl vyšší v kraji Středočeském, Západočeském, Severočeském a Severomoravském.

Z údajů Policie vyplývá, že nejvíce šetřených nehod připadá na **pondělky a pátky**. Oproti lednu 2008 je počet nehod nižší ve všech dnech týdne a největší relativní pokles registrujeme u středečních nehod (o 47,5%) a nejmenší relativní pokles byl u sobotních nehod (o 17,3%).

Den v týdnu období leden rok 2009	Počet nehod	Rozdíl nehod	Počet usmrcených	Rozdíl usmrcených
Pondělí	1 242	-1 079	7	-5
Úterý	941	-1 268	7	-1
Středa	950	-1 287	10	2
Čtvrtek	1 188	-1 092	11	-1
Pátek	1 214	-1 047	20	11
Sobota	895	-187	17	11
Neděle	673	-495	3	-5

Nejvíce usmrcených připadá na páteční a sobotní nehody, kdy bylo usmrceno 20, resp. 17 osob a více usmrcených registrujeme u středečních, pátečních a sobotních nehod.

Nejhorším lednovým dnem bylo pondělí 5. a 12., kdy Policie ČR šetřila 381, resp. 310 nehod, dále středa 14., kdy Policie ČR šetřila 302 nehod apod. Nejméně nehod Policie ČR šetřila v neděli 25. – 133 nehod. V průměru na jeden lednový den připadalo 229 nehod.

Nejvíce nehod pod vlivem alkoholu bylo zaviněno ve čtvrtek 1., v sobotu 10. a 31. (36, resp. shodně 28 nehod). Naopak nejméně těchto nehod policie eviduje v úterý 6. (3 nehody) a v pondělí 12. (4 nehody). Určitou zajímavostí je, že na území 4 okresů (Rakovník, Kutná Hora, Rychnov nad Kněžnou a Blansko) nešetřila policie v lednu ani jednu nehodu zaviněnou pod vlivem alkoholu !?

Nejtragičtějšími lednovými dny byl pátek 23., kdy při nehodách zahynulo 7 lidí. Dalšími tragickými dny byla sobota 24. (6 usmrcených lidí) a sobota 10. (5 usmrcených). Dále následují čtyři dny, kdy při nehodách zahynuly shodně 4 osoby. V tomto období zaznamenáváme pouze dva dny, kdy při nehodách nebylo zaznamenáno úmrtí zúčastněných osob. V průměru na jeden lednový den připadá 2,42 usmrcené osoby (tj. o 0,39 osoby více než v lednu 2008).

V lednu 2009 při 7 103 nehodách na pozemních komunikacích zahynulo 75 osob, z toho bylo:

- 41** řidičů osobních automobilů
- 16** chodců
- 13** spolujezdců v osobním automobilu
- 2** cyklisté
- 2** řidiči nákladních automobilů
- 1** spolujezdec v nákladním automobilu.

Nejvíce usmrcených bylo ve věkové kategorii 35 až 44 let (15 osob) a v kategorii nad 64 let (14 osob). V kategorii 25 až 34 let zahynulo 13 osob, v kategorii 55 až 64 let a 45 až 54 let zahynulo shodně 10 osob atd.

Velký nárůst počtu usmrcených zaznamenáváme především ve věkové kategorii 35 až 44 let (o 9 osob) a dále v kategorii nad 64 let (o 3 osoby). Méně usmrcených bylo především u věkových skupin do 20 let (viz též graf).

Z celkového počtu 75 osob usmrčených při nehodách v silničním provozu **nebylo žádné dítě** (v lednu 2008 zahynuly 3 děti).

V porovnání s rokem 2008 byl vyšší počet usmrčených v kategorii:

• řidič osobního automobilu	o	20 osob
• spolujezdec v osobním automobilu	o	2 osoby
• řidič nákladního automobilu	o	1 osobu
• spolujezdec v nákladním automobilu	o	1 osobu

Méně usmrčených bylo v kategorii:

▪ chodec	o	6 osob
▪ cyklista	o	4 osoby
▪ řidič motocyklu	o	2 osoby

V porovnání s lednem 2008 zaznamenáváme nárůst počtu usmrčených u následujících kategorií viníků nehod:

• u nehod zaviněných řidiči osobních automobilů	(o 15 osob)
• u nehod zaviněných řidiči nákladních automobilů s návěsem	(o 3 osoby)
• u nehod zaviněných technickou závadou vozidla	(o 1 osobu)
• u nehod zaviněných řidiči nákladních automobilů sólo	(o 1 osobu)
• u nehod zaviněných řidiči autobusů	(o 1 osobu)
• u nehod zaviněných řidiči traktorů	(o 1 osobu)
• u nehod zaviněných řidiči TAXI	(o 1 osobu).

Negativní trendy - v porovnání s lednem 2008 zaznamenáváme nárůst počtu usmrčených u následujících položek statistiky nehod:

• u nehod, které se staly na silnicích I. třídy	(o 18 osob)
• u nehod, které se staly mimo obec	(o 13 osob)
• u nehod, které skončily srážkou jedoucích vozidel	(o 11 osob)
• u nehod, které se staly v pátek	(o 11 osob)
• u nehod, které se staly v sobotu	(o 11 osob)
• u nehod zaviněných nepřiměřenou rychlostí jízdy	(o 9 osob)
• u nehod, které se staly na náledí	(o 7 osob)
• u nehod zaviněných nesprávným způsobem jízdy	(o 6 osob)
• u nehod, které skončily srážkou s pevnou překážkou	(o 6 osob)
• u nehod v denní době	(o 6 osob)
• u nehod v noční době	(o 6 osob)
• u nehod, které skončily požárem vozidla	(o 5 osob)
• u nehod, které se staly na mokřém povrchu	(o 5 osob)
• u nehod zaviněných nedáním přednosti	(o 2 osoby) atd.

Pozitivní trendy – významné snížení počtu usmrčených osob nastalo u následujících položek statistiky nehod:

- *u nehod, které skončily srážkou s chodcem* (o 6 osob)
- *u nehod, které se staly v pondělí* (o 5 osob)
- *u nehod, které se staly v neděli* (o 5 osob)
- *u nehod, které se staly na silnicích III. třídy* (o 5 osob)
- *u nehod, které se staly na vybraných městských komunikacích* (o 4 osoby)
- *u nehod zaviněných chodci* (o 4 osoby)
- *u nehod zaviněných řidiči motocyklů* (o 2 osoby)
- *u nehod zaviněných cyklisty* (o 2 osoby)
- *u nehod zaviněných neznámým řidičem* (o 2 osoby)
- *u nehod zaviněných řidiči vozidel registrovaných mimo území ČR* (o 2 osoby) apod.

Vývoj v lednu nebyl příznivý, vždyť počet usmrcených osob je nejvyšší od roku 2005 (zahynulo 79 lidí) a bohužel vývoj v prvních únorových dnech rovněž není zatím příznivý.

Zpracoval : pplk. ing. Josef Tesařík a pplk. Petr Sobotka , telefon: 974 834 384
Ředitelství služby dopravní policie Policejního prezidia ČR

V Praze dne 6. února 2009