

Informace

o nehodovosti na pozemních komunikacích v České republice v období leden až únor 2009

Policie České republiky v období leden až únor letošního roku šetřila 12 316 nehod na pozemních komunikacích. Při těchto nehodách bylo 130 osob usmrceno, 372 osob těžce zraněno a 2 919 osob zraněno lehce. Odhadnutá hmotná škoda dopravní policií na místě nehody je 853,94 mil. Kč. V porovnání se stejným obdobím roku 2008 zaznamenáváme pokles u všech základních ukazatelů nehod, a sice:

➤ počet nehod	o 13 041	tj. o 51,4%
➤ počet usmrcených	o 1 osobu,	tj. o 0,8%
➤ počet těžce zraněných	o 106 osob,	tj. o 22,2%
➤ počet lehce zraněných	o 190 osob,	tj. o 6,1%
➤ odhad hmotné škody	o 329,3 mil. Kč,	tj. o 27,8%.

Počet nehod za první dva měsíce letošního roku je od roku 1990 nejnižší; nejvíce nehod bylo v roce 1999 (37 782 nehod).

Počet usmrcených je od roku 1990 4. nejnižší, nejméně usmrcených bylo v roce 2004 (117 osob), nejvíce usmrcených bylo v roce 1993 (191 osob).

Počet těžce zraněných je v tomto období nejnižší a nejvyšší počet byl v roce 1996 (792 osob).

Počet lehce zraněných je 4. nejnižší, když nejméně lehce zraněných bylo v roce 1991 (2 363 osob) a nejvíce v roce 1995 (3 726 osob).

Vývoj následků nehod za první dva měsíce roku 2009 byl rozpačitý, v lednu jsme zaznamenali zvýšení o 15 usmrcených osob a počet usmrcených v lednu 2009 je tak od roku 2005 nejvyšší a v celém období po roce 1990 mu patří 7. nejnižší počet. Únorový počet usmrcených je v celém období od roku 1990 2. nejnižší, když oproti roku 2008 byl počet usmrcených o 16 osob nižší.

Více nehod zaznamenáváme jen u 10 měsíčně sledovaných položek, a sice:

▪ na vozovce je souvislá sněhová vrstva, rozbředlý sníh	o 735 nehod
▪ na vozovce je náledí (ošetřené), ujetý sníh	o 493 nehod
▪ na vozovce je náledí (neošetřené), ujetý sníh	o 357 nehod
▪ denní doba, zhoršená viditelnost vlivem počasí	o 193 nehod
▪ noční doba, s veřejným osvětlením, zhoršené počasí	o 165 nehod
▪ noční doba, bez veřejného osvětlení, zhoršené počasí	o 86 nehod
▪ nehody na železničním přejezdu	o 6 nehod
▪ závada komunikace	o 2 nehody apod.

Počet usmrcených byl vyšší u 36% měsíčně sledovaných ukazatelů a největší absolutní zvýšení zaznamenáváme u nehod, které se staly, resp. byly policií šetřeny, na mokřem povrchu vozovky (o 31 osob, tj. o 72%) apod.

V následující tabulce je přehled o počtech nehod a počtech usmrcených osob podle sledovaných viníků, včetně podílu na celkovém počtu nehod, resp. počtu usmrcených osob.

PŘEHLED VINÍKŮ A ZAVINĚNÍ NEHOD

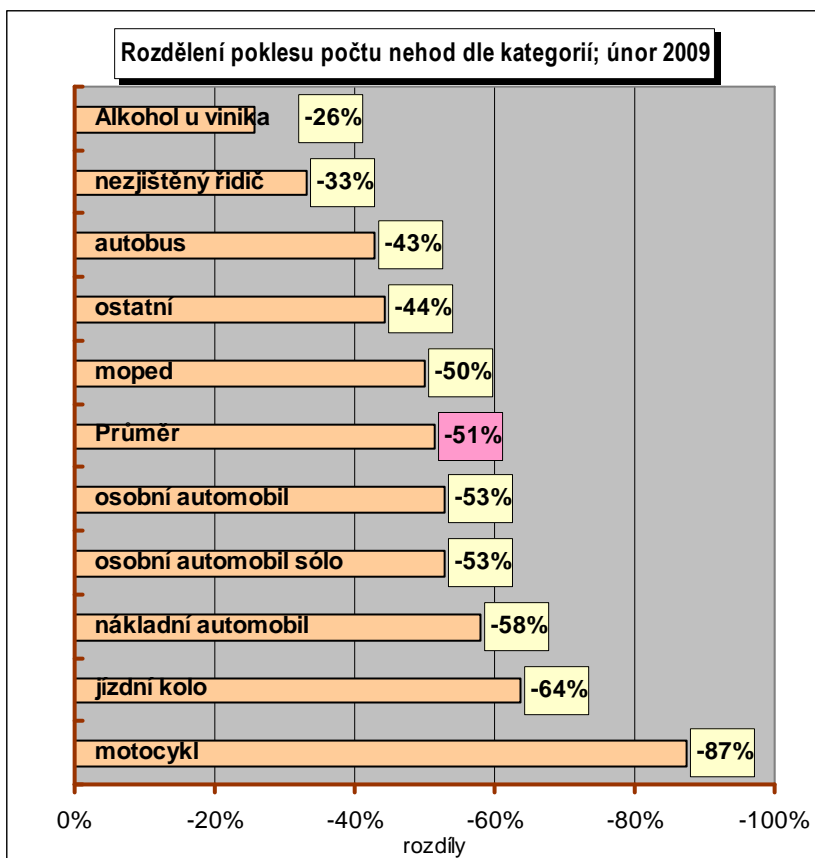
Viník, zavinění nehody období leden až únor; rok 2009	Počet nehod	Rozdíl nehod	Rozdíl v %	Počet usmrcených	Rozdíl usmrcených	Rozdíl v %
Řidičem motorového vozidla	11 516	-12 217	-51,5%	124	7	6,0%
Řidičem nemotorového vozidla	51	-97	-65,5%	0	-4	-100,0%
z toho dětmi	1	-7	-87,5%	0	0	
Chodcem	169	-74	-30,5%	4	-6	-60,0%
z toho dětmi	36	-25	-41,0%	0	-2	-100,0%
Jiným účastníkem	10	-23	-69,7%	0	0	
Závadou komunikace	48	2	4,3%	0	0	
Technickou závadou vozidla	46	-86	-65,2%	1	1	
Lesní, domácí zvířítka	426	-520	-55,0%	0	0	
Jiné zavinění	50	-26	-34,2%	1	1	

Nejvíce nehod zavinili řidiči motorových vozidel a v této kategorii nastal také největší absolutní pokles, prakticky u všech druhů vozidel. Nejvíce nehod zavinili řidiči osobních automobilů (7 716 nehod, tj. o 8 653 nehod méně). Počet usmrcených byl vyšší u nehod zaviněných:

- řidiči nákladních automobilů sólo o 12 osob (celkem usmrceno 17 osob)
- řidiči nákladních automobilů s návěsem o 4 osoby (celkem usmrceno 5 osob)
- řidiči autobusů o 4 osoby (celkem 5 osob)
- traktoristy o 1 osobu (celkem 1 osoba)
- technickou závadou vozidla o 1 osobu (celkem 1 osoba)
- jiným zaviněním o 1 osobu (celkem 1 osoba).

V tomto období Policie ČR šetřila 1 783 nehod (přes 15% z celkového počtu nehod řidičů motorových vozidel), kdy viník nehody z místa ujel. Při těchto nehodách došlo k usmrcení 2 osob a 100 osob bylo zraněno. Počet těchto nehod je oproti předchozímu roku nižší o 879 (tj. o 33%), počet usmrcených je nižší o 2 osoby a počet zraněných je nižší o 11 osob.

Rozdělení poklesu nehod podle viníků je v následujícím grafu, z kterého vyplývá, že největší relativní pokles je u jednostranných vozidel (motocyklů a jízdních kol) – ovlivněno i pro ně nepříznivými klimatickými podmínkami a dále u nákladních automobilů (ovlivněno i ekonomickou krizí). Pokles u nehod zaviněných pod vlivem alkoholu je také poměrně značný (více jak o ¼).....



V hodnoceném období roku 2009 byla nejčastějším druhem nehody srážka jedoucích vozidel (4 740 nehod) a srážka s pevnou překážkou (3 352 nehod). Srážkou s vozidlem zaparkovaným skončilo 2 113 nehod, srážkou s chodcem 534 nehod apod.

Nejvíce usmrcených osob bylo při nehodách končících vzájemnou kolizí jedoucích vozidel (61 osob – zvýšení o 10 osob) a při nehodách končících srážkou s pevnou překážkou (34 osob – zvýšení o 8 osob), vysoký počet usmrcených je i u nehod končících srážkou s chodcem (27 osob – pokles o 15 osob).

V další tabulce jsou uvedeny hlavní příčiny nehod řidičů motorových vozidel v měsíci lednu až únoru 2009.

HLAVNÍ PŘÍČINY NEHOD ŘIDIČŮ MOTOROVÝCH VOZIDEL

Hlavní příčina nehody období leden až únor; rok 2009	Počet nehod	tj. %	Počet usmrcených	tj. %	Rozdíl usmrcených
NEPŘÍMĚŘENÁ RYCHLOST	3 985	34,6	63	50,8	8
NESPRÁVNÉ PŘEDJÍŽDĚNÍ	178	1,5	3	2,4	-14
NEDÁNÍ PŘEDNOSTI	1 741	15,1	17	13,7	1
NESPRÁVNÝ ZPŮSOB JÍZDY	5 612	48,7	41	33,1	12

Z pohledu statistiky nehod byl, v tomto období, nejčastější hlavní příčinou nehod nesprávný způsob jízdy, na který připadá necelých 50% nehod, dalších téměř 35% nehod zavinili řidiči motorových vozidel z důvodu nepřiměřené rychlosti jízdy, přes 15% připadá na nedání přednosti v jízdě apod. V porovnání s rokem 2008 se významně změnila čet-

nosti zastoupení jednotlivých hlavních příčin a jedním z důvodů je i změna – zvýšení hranice - rozhodné pro hlášení nehody (od 1.1.2009 zvýšení z 50 000 Kč na 100 000 Kč). Snížení počtu nehod registrujeme u všech hlavních příčin a největší relativní pokles je u nedání přednosti v jízdě a u nesprávného způsobu jízdy (o 60,5%, resp. u 60,4%).

Nepřiměřená rychlost jízdy si ale stále zachovává prvenství v počtu usmrcených osob – při těchto nehodách zahynulo 63 osob a tj. více jak polovina z celkového počtu obětí nehod zaviněných řidiči motorových vozidel. V porovnání s loňským obdobím znamenáváme méně usmrcených jen u hlavní příčiny nesprávné předjíždění (o 82,4%).

Deset nejčastějších a deset nejtragičtějších příčin nehod je uvedeno v následujících tabulkách. Nejčastější příčinou nehod řidičů v tomto období bylo nepřizpůsobení rychlosti stavu vozovky a nevěnování potřebné pozornosti řízení vozidla a tyto dvě příčiny představují přes 40% z celkového počtu nehod zaviněných řidiči motorových vozidel.

pořadí	DESET nejčastějších příčin nehod řidičů motorových vozidel; období leden až únor; rok 2009	počet nehod
1.	nepřizpůsobení rychlosti stavu vozovky	3 185
2.	řidič se plně nevěnoval řízení vozidla	1 582
3.	nedodržení bezpečné vzdálenosti za vozidlem	938
4.	nesprávné otáčení nebo couvání	870
5.	jiný druh nesprávné jízdy	653
6.	nezvládnutí řízení vozidla	625
7.	nedání přednosti upravené dopravní značkou "DEJ PŘEDNOST V JÍZDĚ !"	543
8.	nepřizpůsobení rychlosti dopravně technickému stavu vozovky	468
9.	vjetí do protisměru	425
10.	vyhýbání bez dostatečného bočního odstupu	270

V porovnání s obdobím leden až únor 2008 zavinili řidiči motorových vozidel více nehod z důvodu:

- ❖ nepřizpůsobení rychlosti stavu vozovky o 268 nehod
- ❖ nedání přednosti při přejíždění z pruhu do pruhu o 20 nehod atd.

Nižší byl naopak počet nehod zaviněných z důvodu:

- ❖ nedodržení bezpečné vzdálenosti za vozidlem o 2 714 nehod
- ❖ nevěnování potřebné pozornosti řízení vozidla o 2 523 nehod
- ❖ nesprávného otáčení nebo couvání o 1 489 nehod
- ❖ nedání přednosti přikázané dopravní značkou "DEJ PŘEDNOST V JÍZDĚ !" o 910 nehod atd.

Jak vyplývá z další tabulky, **nejtragičtější příčinou** nehod v tomto období bylo nepřizpůsobení rychlosti stavu vozovky a vjetí do protisměru a tyto dvě příčiny představují téměř 43% z celkového počtu usmrcených při nehodách zaviněných řidiči motorových vozidel. Velmi vysoký je i počet usmrcených osob při nehodách zaviněných nepřizpůsobením rychlosti dopravně technickému stavu vozovky a nevěnováním potřebné pozornosti řízení vozidla.

pořadí	DESET nejtragičtějších příčin nehod řidičů motorových vozidel; období leden až únor; rok 2009	počet usmrcených osob
1.	nepřízpůsobení rychlosti stavu vozovky	35
2.	vjetí do protisměru	18
3.	nepřízpůsobení rychlosti dopravně technickému stavu vozovky	16
4.	řidič se plně nevěnoval řízení vozidla	14
5.	nedání přednosti při přejíždění z pruhu do pruhu	8
6.	nedání přednosti upravené dopravní značkou "DEJ PŘEDNOST V JÍZDĚ !"	6
7.	nezvládnutí řízení vozidla	4
8.	nepřízpůsobení rychlosti vlastnostem vozidla a nákladu	4
9.	nepřízpůsobení rychlosti hustotě provozu	4
10.	překročení předepsané rychlosti stanovené pravidly	3

V porovnání s obdobím leden až únor roku 2008 byl počet usmrcených osob vyšší u nehod zaviněných z důvodu:

❖	nepřízpůsobení rychlosti stavu vozovky	o	19 osob
❖	vjetí do protisměru	o	13 osob
❖	nepřízpůsobení rychlosti dopravně technickému stavu vozovky	o	6 osob
❖	nedání přednosti při přejíždění z pruhu do pruhu	o	5 osob atd.

Počet usmrcených osob byl nižší u nehod zaviněných z důvodu:

❖	kolize s protijedoucím vozidlem při předjíždění	o	13 osob
❖	nepřízpůsobení rychlosti vlastnostem vozidla a nákladu	o	3 osob
❖	nepřízpůsobení rychlosti viditelnosti	o	3 osoby atd.

Vývoj následků chodců na vyznačených přechodech od roku 2000 je v následující tabulce.

leden až únor	2000	2001	2002	2003	2004	2005	2006	2007	2008	2009
počet nehod	85	158	147	131	142	160	128	198	152	168
usmrceno osob	2	7	7	2	4	2	5	3	3	8
těžce zraněno	26	33	33	38	38	42	27	35	38	36
lehce zraněno	59	126	106	97	111	121	101	157	120	127
nezraněno	1	1	2	2	2	1	1	10	3	6

Při nehodách, zaviněných řidiči motorových vozidel z důvodu neumožnění nerušeného a bezpečného přejetí vozovky chodci, přecházejícímu po vyznačeném přechodu, zahynulo v období leden až únor 2009 osm chodců (tj. prakticky stejně jako za 6 měsíců roku 2006).

V příložené tabulce je uvedeno členění nehod podle místa, tj. zda k nehodě došlo v obci nebo mimo obec, včetně porovnání se stejným obdobím minulého roku, index – období leden až únor 2008=100%. Z celkového počtu policíí šetřených nehod bylo 30,9% mimo obce a na tyto nehody dále připadá:

- 60,8% z celkového počtu usmrcených,
- 49,2% z celkového počtu těžce zraněných,
- 47,8% z celkového počtu lehce zraněných,
- 43,% z celkového odhadu hmotných škod a
- 22,6% z celkového počtu nehod zaviněných pod vlivem alkoholu.

MÍSTA NEHOD

Místo nehody období leden až únor; rok 2009	Počet nehod	Počet usmrcených	Počet těžce zraněných	Počet lehce zraněných	Hmotná škoda v mil. Kč
V OBCI	8 511	51	189	1 523	479,04
Index rok 2008=100%	46,1	83,6	73,8	88,0	66,9
MIMO OBEC	3 805	79	183	1 396	374,9
Index rok 2008=100%	55,1	112,9	82,4	101,3	80,2
z toho DÁLNIČE	306	5	7	44	41,65
Index rok 2008=100%	56,3	166,7	77,8	80,0	72,5

V obci – **je nižší:** počet nehod o 9 937, počet usmrcených o 10 osob, počet těžce zraněných o 67 osob, počet lehce zraněných o 208 osob a odhad hmotných škod (o 236,7 mil. Kč);

Mimo obec - **je vyšší:** počet usmrcených o 9 osob, počet lehce zraněných o 18 osob;
je nižší: počet nehod o 3 104, počet těžce zraněných o 39 osob a odhad hmotných škod (o 92,6 mil. Kč);

Na dálnici- **je vyšší:** počet usmrcených o 2 osoby;
je nižší: počet nehod o 238, počet těžce zraněných o 2 osoby, počet lehce zraněných o 11 osob a odhad hmotných škod (o 15,8 mil. Kč).

V hodnoceném období roku 2009 připadalo nejvíce nehod na místní komunikace (téměř 31%) a na silnice I. třídy (17%). Počet nehod byl nižší na všech druzích komunikací a největší relativní pokles zaznamenáváme na účelových komunikacích (o 36%).

druh komunikace období leden až únor; rok 2009	Počet nehod	Rozdíl nehod	Počet usmrcených	Rozdíl usmrcených
Dálnice	306	-238	5	2
Silnice I.třídy	2092	-2187	60	7
Silnice II.třídy	1991	-1967	28	-5
Silnice III.třídy	1711	-1270	13	-13
Komunikace sledovaná	1931	-2691	14	2
Komunikace místní	3774	-3780	8	5
Účelová komunikace	511	-908	2	1

Nejvíce usmrcených bylo při nehodách zaviněných na silnicích I. (46,2% z celkového počtu) a II. třídy (21,5% z celkového počtu). Oproti prvním dvěma měsícům loňského roku byl počet usmrcených nižší pouze při nehodách na silnicích II. (o 15,2%) a III. třídy (o 50%).

Policie ČR, v období leden až únor 2009, eviduje 783 nehod zaviněných pod vlivem alkoholu (tj. 6,6% z celkového počtu), při kterých eviduje 5 usmrcených osob a 278 zraněných osob. Nejvyšší podíl těchto nehod byl na území Jihomoravského kraje (14,4%) a k usmrcení u těchto nehod došlo jen na území Jihočeského, Západočeského a Severočeského kraje. Počet nehod, v porovnání se stejným obdobím roku 2008, je nižší o 272 nehod (tj. o 25,8%), počet usmrcených je o 6 osob nižší a počet zraněných je o 121 osob nižší.

K r a j období únor 2009	Počet nehod	tj. %	Počet usmrcených	tj. %
HLAVNÍ MĚSTO PRAHA	108	4,6	0	0,0
STŘEDOČESKÝ	103	5,2	0	0,0
JIHOČESKÝ	54	9,9	1	12,5
ZÁPADOČESKÝ	80	8,9	1	5,3
SEVEROČESKÝ	107	5,5	3	18,8
VÝCHODOČESKÝ	74	7,5	0	0,0
JIHOMORAVSKÝ	115	14,4	0	0,0
SEVEROMORAVSKÝ	142	6,2	0	0,0
Česká republika	783	6,6	5	3,9

Nejvíce těchto nehod zavinili řidiči osobních automobilů - 677 nehod (- 213 nehod), řidiči nákladních automobilů - 53 nehod (- 19 nehod), chodci - 36 nehod (-16 nehod), cyklisté - 12 nehod (- 18 nehod) atd. Nejvíce těchto nehod připadá na soboty a pátky (police řešila 201, resp. 132 těchto nehod).

Nejvíce nehod šetřila Policie ČR na území Severomoravského kraje a naopak nejméně na území Jihočeského kraje. Počet nehod byl nižší na území všech krajů a největší absolutní snížení bylo na území Jihomoravského kraje (o 3 178 nehod) a na území hl. m. Prahy (o 2 616 nehod).

Počet usmrcených byl vyšší na území hl.m. Prahy a dále v kraji Středočeském, Západočeském a Severočeském.

NEHODY V JEDNOTLIVÝCH KRAJÍCH ČR

K r a j období leden až únor; rok 2009	Počet nehod	Rozdíl v %	Počet usmrcených	Rozdíl v %	Rozdíl usmrcených
HLAVNÍ MĚSTO PRAHA	2 370	-52,5%	8	60,0%	3
STŘEDOČESKÝ	2 074	-39,3%	24	26,3%	5
JIHOČESKÝ	582	-61,4%	8	-42,9%	-6
ZÁPADOČESKÝ	950	-58,1%	20	122,2%	11
SEVEROČESKÝ	2 076	-32,6%	16	6,7%	1
VÝCHODOČESKÝ	1 040	-52,8%	11	-42,1%	-8
JIHOMORAVSKÝ	825	-79,4%	23	0,0%	0
SEVEROMORAVSKÝ	2 399	-38,3%	20	-25,9%	-7

Z porovnání tzv. osobních nehod (nehody s následky na životech nebo zdraví) vyplývá, že více těchto nehod bylo jen na území hl.m. Prahy (o 6,5%) a v kraji Západočeském (o 9,7%). Nejvíce těchto nehod bylo na území kraje Středočeského (418 nehod) a Severomoravského (406 nehod). Největší podíl těchto nehod (z celkového počtu šetřených nehod) zaznamenáváme na území Jihomoravského (47,6%) a Jihočeského (31,3%) kraje.

V hodnoceném období roku 2009 připadalo nejvíce nehod na pátky a na pondělky. Počet nehod je nižší ve všech dnech týdne a největší relativní pokles registrujeme u středních nehod (o 57,2%) a nejmenší relativní pokles byl u sobotních nehod (o 33,2%).

Den v týdnu období leden až únor; rok 2009	Počet nehod	Rozdíl nehod	Počet usmrcených	Rozdíl usmrcených
Pondělí	2 074	-2 175	14	-4
Úterý	1 739	-2 125	20	0
Středa	1 764	-2 356	14	-10
Čtvrtek	1 909	-2 088	19	-1
Pátek	2 140	-2 615	32	12
Sobota	1 496	-745	21	3
Neděle	1 194	-937	10	-1

Nejvíce usmrcených připadá na páteční a sobotní nehody, kdy bylo usmrceno 32, resp. 21 osob a více usmrcených registrujeme pouze u pátečních a sobotních nehod.

Nejhorším dnem hodnoceného období bylo pondělí 5. a 12. ledna, kdy Policie ČR šetřila 383, resp. 310 nehod; dále následuje středa 14. ledna a pondělí 16. února (shodně 303 nehod), pátek 16. ledna (301 nehod) apod. Nejméně nehod Policie ČR šetřila v neděli 15. února (109 nehod) a dále v neděli 8. a 22. února (shodně 119 nehod). V průměru šetřila policie ČR denně 209 nehod.

Nejtragičtější dnem v období leden až únor 2009 byl pátek 23. ledna a úterý 3. února, kdy na pozemních komunikacích zemřelo shodně 7 osob. Dalším tragickým dnem byla sobota 24. ledna, kdy při nehodách zahynulo 6 osob. V pátek 24. ledna a v sobotu 10. ledna zahynulo shodně 5 osob atd. V tomto období zaznamenáváme 5 dní, kdy při nehodách nebylo zaznamenáno úmrtí zúčastněných osob (o dva dny méně, než v roce 2008). V průměru na jeden den v období leden až únor 2009 připadá 2,20 usmrcené osoby (tj. o 0,02 osoby více než v roce 2008).

V období leden až únor 2009 při nehodách na pozemních komunikacích zahynulo celkem 131 osob, z toho bylo:

62	řidičů osobních automobilů
28	chodců
24	spolujezdců v osobních automobilech
8	řidičů nákladních automobilů
4	cyklisté
4	spolujezdci v nákladních automobilech

Nejvíce usmrcených bylo v kategorii nad 64 let (25 osob) a ve věkové kategorii 25 až 34 let (23 osob). V kategorii 45 až 54 let zahynulo 22 osob, v kategorii 35 až 54 let zahynulo 20 osob atd.

Z celkového počtu 130 osob usmrcených při nehodách v silničním provozu **nebylo žádné dítě** (v období leden až únor 2008 zahynulo 5 dětí).

V porovnání s prvními dvěma měsíci roku 2008 byl vyšší počet usmrcených v kategorii:

❖ řidič osobního automobilu	o	17 osob
❖ řidič nákladního automobilu	o	6 osob
❖ spolujezdec v nákladním automobilu	o	4 osoby.

Méně usmrcených bylo v kategorii:

❖ chodec	o	15 osob
❖ cyklista	o	9 osob
❖ řidič motocyklu	o	3 osoby
❖ spolujezdec v osobním automobilu	o	1 osobu.

V porovnání s obdobím leden až únor 2008 zaznamenáváme nárůst počtu usmrcených u následujících kategorií viníků nehod:

- u nehod zaviněných řidiči nákladních automobilů sólo (o 12 osob)
- u nehod zaviněných řidiči autobusů (o 4 osoby)
- u nehod zaviněných řidiči nákladních automobilů s návěsem (o 4 osoby)
- u nehod zaviněných řidiči MHD (o 2 osoby) apod.

Negativní trendy - v porovnání s obdobím leden až únor 2008 zaznamenáváme nárůst počtu usmrcených u následujících položek statistiky nehod:

- u nehod, které se staly na mokřém povrchu (o 31 osob)
- u nehod, které se staly na náledí, ujetém sněhu (o 15 osob)
- u nehod, které se staly v pátek (o 12 osob)
- u nehod zaviněných nesprávným způsobem jízdy (o 12 osob)
- u nehod, které skončily srážkou jedoucích vozidel (o 10 osob)
- u nehod, které se staly mimo obec (o 9 osob)
- u nehod zaviněných nepřiměřenou rychlostí jízdy (o 8 osob)
- u nehod, které skončily srážkou s pevnou překážkou (o 8 osob)
- u nehod, které se staly na silnicích I. třídy (o 7 osob)
- u nehod, které se staly na místních komunikacích (o 5 osob)
- u nehod v denní době (o 5 osob)
- u nehod, které skončily požárem vozidla (o 5 osob)
- u nehod v noční době (o 4 osoby)
- u nehod, které se staly na vybraných městských komunikacích (o 3 osoby)
- u nehod, které se staly v sobotu (o 3 osoby)
- u nehod, které se staly na dálnicích (o 2 osoby) atd.

Pozitivní trendy – významnější snížení počtu usmrcených osob nastalo u následujících položek statistiky nehod:

- u nehod, které se staly na suchém povrchu vozovky (o 42 osob)
- u nehod, které skončily srážkou s chodcem (o 15 osob)
- u nehod zaviněných nesprávným předjížděním (o 14 osob)
- u nehod, které se staly na silnicích III. třídy (o 13 osob)
- u nehod, které se staly ve středě (o 10 osob)
- u nehod, které se staly v obci (o 10 osob)
- u nehod zaviněných řidiči osobních automobilů (o 9 osob)
- u nehod v noční době (o 7 osob)

- *u nehod v denní době* (o 6 osob)
- *u nehod zaviněných chodci* (o 6 osob)
- *u nehod zaviněných pod vlivem alkoholu* (o 6 osob)
- *u nehod, které se staly na silnicích II. třídy* (o 5 osob)
- *u nehod zaviněných cyklisty* (o 4 osoby)
- *u nehod, které se staly v pondělí* (o 4 osoby)
- *u nehod, které se staly na železničních přejezdech* (o 3 osoby)
- *u nehod, které skončily havárií* (o 3 osoby)
- *u nehod zaviněných řidiči motocyklů* (o 3 osoby)
- *u nehod zaviněných nezjištěnými řidiči* (o 2 osoby) apod.

Zpracoval : pplk. ing. Josef Tesařík a pplk. Petr Sobotka , telefon: 974 834 384
Ředitelství služby dopravní policie Políceijního prezidia ČR

V Praze dne 10. března 2009