

PŘEHLED O NEHODOVOSTI

NA POZEMNÍCH KOMUNIKACÍCH V ČESKÉ REPUBLICE

ZA ROK 2013



PUBLIKACI VYDALO ŘEDITELSTVÍ SLUŽBY DOPRAVNÍ POLICIE POLICEJNÍHO PREZIDIA ČESKÉ REPUBLIKY

Text a grafy připravil pplk. Petr Sobotka
Ředitelství služby dopravní policie Policejního prezidia České republiky

PRAHA DUBEN 2014

Publikaci vydalo Ředitelství služby dopravní policie Policejního prezidia České republiky.

Text a grafy připravil: pplk. Petr Sobotka, Ředitelství služby dopravní policie Policejního prezidia České republiky

Sazba a grafická úprava: Akcenta, s.r.o., Karlovo náměstí 15, 120 00 Praha 2

Fotografie: Ředitelství silnic a dálnic České republiky

Tisk: Tiskárna Ministerstva vnitra ČR, příspěvková organizace, Bartůňkova 4, 149 01 Praha 4

ÚVOD	5	III. NEHODY V OKRESECH	68
I. ZÁKLADNÍ ÚDAJE O NEHODÁCH NA ÚZEMÍ ČR	7	IV. POČTY NÁSLEDNĚ ZEMŘELÝCH OSOB	83
1. Nehody podle zavinění	11	V. ZÁVĚR	86
2. Hlavní příčiny nehod	16	TABULKOVÁ PŘÍLOHA	89
2.1. Hlavní příčiny nehod zaviněných řidiči motorových vozidel	17		
2.2. Hlavní příčiny nehod zaviněných řidičů nemotorových vozidel	18		
2.3. Nehody zaviněné pod vlivem alkoholu	19		
2.4. Nehody zaviněné chodci	22		
3. Místa nehod a jejich následky	25		
4. Časové rozložení nehod	28		
5. Hmotné škody	30		
6. Druhy nehod	31		
7. Následky nehod podle kategorií osob	33		
II. NEHODY V KRAJÍCH	36		
A. Nehody na území hlavního města Prahy	40		
B. Nehody na území Středočeského kraje	42		
C. Nehody na území Jihočeského kraje	44		
D. Nehody na území Plzeňského kraje	46		
E. Nehody na území Ústeckého kraje	48		
F. Nehody na území Královéhradeckého kraje	50		
G. Nehody na území Jihomoravského kraje	52		
H. Nehody na území Moravskoslezského kraje	54		
I. Nehody na území Olomouckého kraje	56		
J. Nehody na území Zlínského kraje	58		
K. Nehody na území Kraje Vysočina	60		
L. Nehody na území Pardubického kraje	62		
M. Nehody na území Libereckého kraje	64		
N. Nehody na území Karlovarského kraje	66		

Publikaci s využitím systému počítačové evidence nehod v silničním provozu
zpracovali pracovníci Ředitelství služby dopravní policie Policejního prezidia České republiky.

ÚVOD

Počet usmrcených osob v roce 2013 byl nejnižší od roku 1961. Potěšitelný je další pokles počtu usmrcených osob, který trvá nepřetržitě již od roku 2008. Absolutní pokles v roce 2013 je nejvyšší za poslední čtyři roky. Negativní skutečností uplynulého roku je především vysoký počet usmrcených osob v kategorii nad 64 let (118 osob).

Naproti tomu můžeme pozitivně hodnotit vývoj následků v kategorii řidič osobního automobilu (pokles počtu usmrcených o 27 osob), spolujezdec v osobním automobilu (-26), řidič motocyklu (-18) a chodec (pokles o 12 usmrcených).

Policie České republiky v roce 2013 šetřila 84 398 nehod, při kterých bylo 583 osob usmrceno, těžce zraněno bylo 2 782 osob a 22 577 osob bylo lehce zraněno.

Odhadnutá hmotná škoda policí na místě nehody je 4 938,17 mil. Kč. Porovnání hodnot základních ukazatelů s rokem 2012 je následující:

Nárůst zaznamenáváme v kategorii:

⇒ počet nehod	o 2 994,	tj. o 3,7%
⇒ odhad hmotné škody	o 62,76 mil. Kč,	tj. o 1,3%

Pokles zaznamenáváme v kategorii:

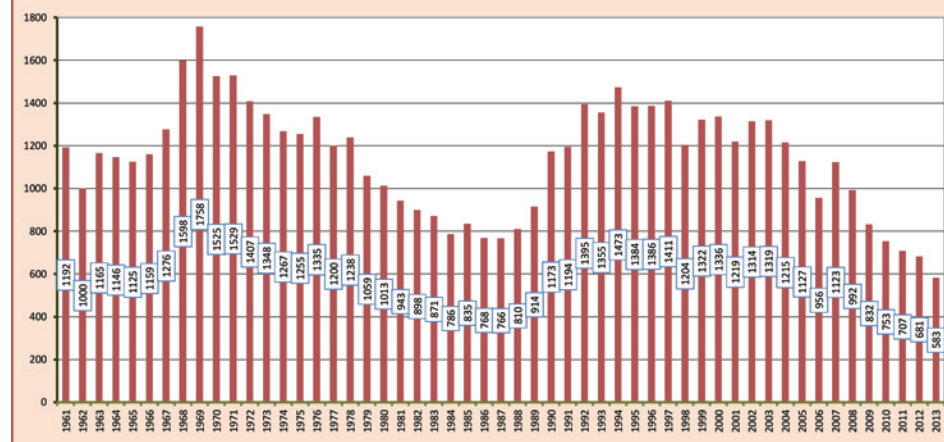
⇒ počet usmrcených	o 98 osob,	tj. o 14,4%
⇒ počet těžce zraněných	o 240 osob,	tj. o 6,8%.
⇒ počet lehce zraněných	o 13 osob,	tj. o 0,1%.

Počet nehod šetřených Policií České republiky v roce 2013 je od roku 1990 5. nejnižší (nejméně bylo v roce 2009 – 74 815 nehod) a nejvíce nehod bylo Policií České republiky šetřeno v roce 1999 (225 690 nehod).

Při porovnávání počtu nehod v tomto období je nutné brát v úvahu legislativní změny upravující povinnost oznamování nehody Policií ČR.

Počet usmrcených osob v roce 2013 je od roku 1990 nejnižší a nejvíce usmrcených v tomto období bylo v roce 1994 (1 473 osob). Ani v jednom měsíci roku 2013 nepřekročil měsíční počet usmrcených hranici 100 osob; v období od roku 1990 jsme obdobný pozitivní stav dosud zaznamenali jen v roce 2009, 2011 a 2012. Poprvé od roku 1961 se počet usmrcených osob v roce 2013 „dostal“ pod hranici 600 osob.

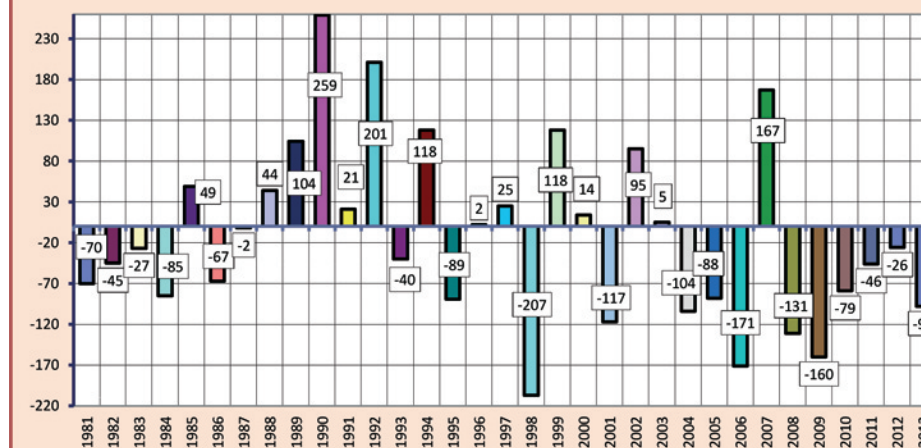
VÝVOJ POČTU USMRCENÝCH OSOB OD ROKU 1961



Počet těžce zraněných osob v roce 2013 je nejnižší od roku 1990. Nejvíce těžce zraněných osob zaznamenáváme v roce 1997 – 6 632 osob.

Počet lehce zraněných osob je v porovnání od roku 1990 3. nejnižší (po roce 2010, kdy policie evidovala 21 610 lehce zraněných osob a po roce 2011 – 22 519 lehce zraněných); nejvíce lehce zraněných osob bylo v roce 1996 – 31 296.

MEZIROČNÍ ROZDÍLY POČTU USMRCENÝCH OSOB

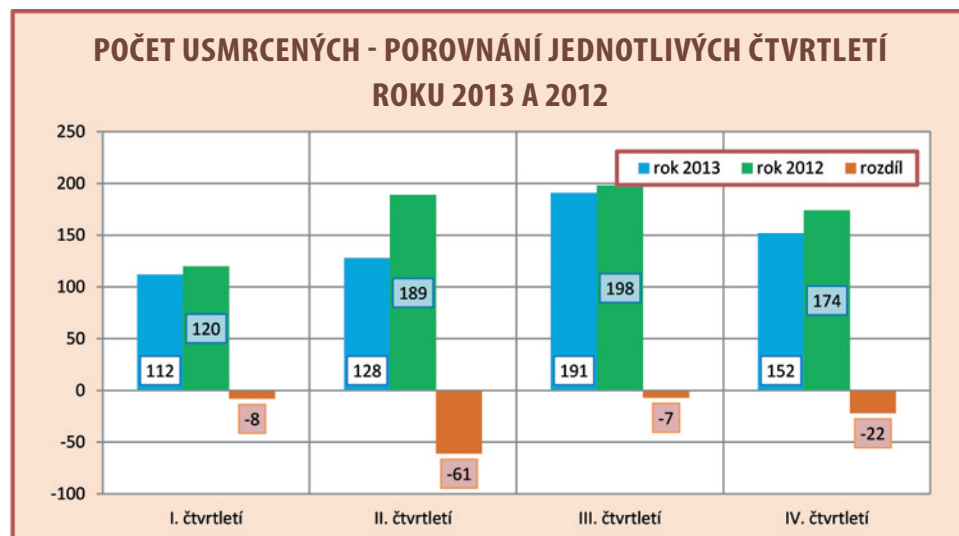


Z porovnání jednotlivých období roku 2013 vyplývá, že počet usmrčených osob byl v porovnání s rokem 2012 nižší ve všech čtvrtletích a nejvyšší pokles zaznamenáváme ve druhém čtvrtletí – o 61 osob, tj. o 32,3 %.

Z vývoje dále vyplývá, že počet usmrčených osob ani v jednom čtvrtletí roku nepřekročil hodnotu 200 usmrčených osob.

ROK	Rok 2013	Rok 2012	Rozdíl	Rozdíl v %
I. čtvrtletí	112	120	-8	-6,67
II. čtvrtletí	128	189	-61	-32,28
III. čtvrtletí	191	198	-7	-3,54
IV. čtvrtletí	152	174	-22	-12,64
Celkem	583	681	-98	-14,39

Údaje v předcházející tabulce jsou zvýrazněny na následujícím grafu.



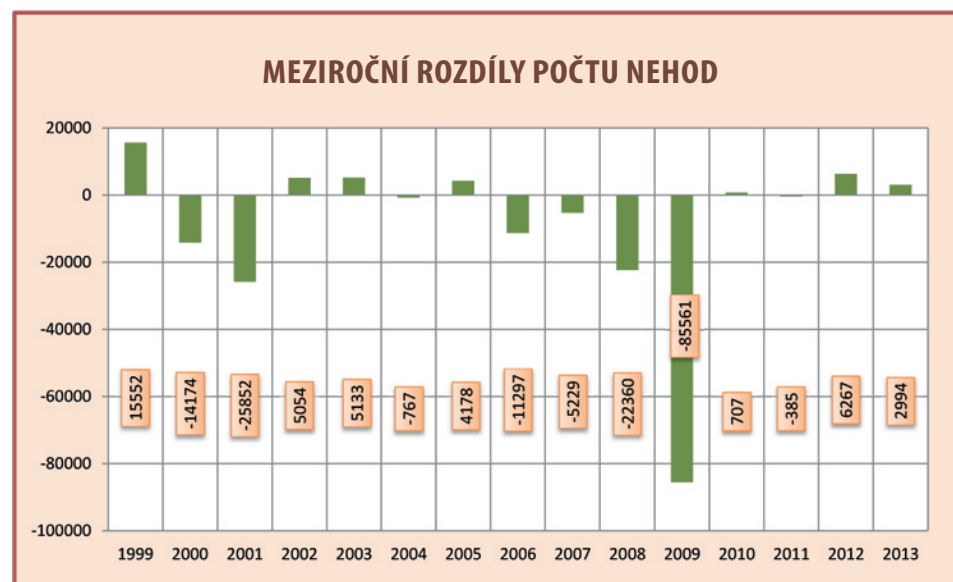
Statistický přehled uvedený v následujících kapitolách je zpracován na základě údajů systému počítačové evidence nehod v silničním provozu Policejního prezidia České republiky.

Počínaje 1. lednem 1979 podléhají statistickému sledování všechny nehody v silničním provozu, které byly Policii České republiky nahlášený a počínaje lednem 2001 jsou ve statistice vedeny nehody, které byly Policii České republiky nahlášený (povinnost hlásit policii nehodu je až při škodě převyšující 20 000 Kč, nebo dojde-li ke zranění nebo usmrcení, nebo ke škodě na majetku třetí osoby).

Od 1. července 2006 se tato hranice zvýšila na 50 000 Kč a od 1. ledna 2009 na 100 000 Kč a byl „odstraněn institut tzv. třetí osoby“. Od 1. července 2006 se staničení místa nehody provádí pomocí souřadnic GPS, podle dostupných informací se stále ještě jedná o světový unikát.

Pro účely této statistické ročenky se za usmrčenou osobu považuje osoba, která zemře na místě nehody, při převozu do nemocnice nebo nejpozději do 24 hodin po nehodě.

Údaje o počtech osob, které zemřely na následky zranění utrpěných při nehodě v silničním provozu v době od 24 hodin do 30 dnů, jsou uvedeny v části IV.



I. ZÁKLADNÍ ÚDAJE O NEHODÁCH NA ÚZEMÍ ČESKÉ REPUBLIKY

V roce 2013 Policie České republiky šetřila 84 398 nehod v silničním provozu, z toho bylo nehod:

⇒ s usmrcením	540	(- 92 nehod)
⇒ s těžkým zraněním	2 454	(-173 nehod)
⇒ s lehkým zraněním	17 348	(+103 nehod)
⇒ jen s hmotnou škodou	64 056	(+3 156 nehod)

Údaje týkající se porovnání základních ukazatelů za rok 2012 a 2013 jsou uvedeny v následující tabulce.

POROVNÁNÍ S ROKEM 2012

ROK 2013	POČET NEHOD	ROZDÍL OPROTI ROKU 2012	ROZDÍL v %
Počet šetřených nehod	84 398	2 944	3,70%
Počet usmrcených osob	583	-98	-14,40%
Počet těžce zraněných osob	2 782	-204	-6,80%
Počet lehce zraněných osob	22 577	13	0,10%
Hmotná škoda v mil. Kč	4 938,17	62,76	1,30%

V roce 2013 Policie České republiky šetřila 112 požárů motorových vozidel v souvislosti s nehodou v silničním provozu. Bylo přitom usmrceno 16 osob, 12 osob bylo těžce zraněno a 73 osob utrpělo lehké zranění. Vzniklá hmotná škoda dosahuje výše 22,5 mil. Kč (podle odhadu dopravní policie na místě nehody). Počet nahlášených nehod s požárem vozidla je oproti roku 2012 nižší o 12 nehod, tj. o 9,7%. Počet usmrcených při těchto nehodách byl nižší o 5 osob (tj. o 23,8%), počet těžce zraněných byl nižší o 7 osob (tj. o 36,8%) a počet lehce zraněných byl o 2 osoby nižší (tj. o 2,7%). Odhad hmotných škod je nižší o 5,7 mil. Kč, tj. o 20,1%. Pod vlivem alkoholu šetřila policie 10 těchto nehod, tj. 8,9% z celkového počtu nehod s požárem vozidla. V obcích se stalo 33 těchto nehod, tj. 29,5% z celkového počtu.

V uvedeném období šetřila Policie České republiky nejvíce nehod v roce 1999 (225 690 nehod), nejvíce usmrcených bylo v roce 1994 (1 473 osob), nejvíce těžce zraněných bylo v roce 1997 (6 632 osob) a nejvíce lehce zraněných pak v roce 1996 (31 296 osob). U nehod, kde došlo k následkům na životě nebo zdraví účastníků, evidujeme nejvyšší počet v roce 1996 a to 29 340 nehod, nejméně pak v roce 2010 – 19 676 nehod. Vývoj základních ukazatelů nehod od roku 1990 je uveden v tabulce.

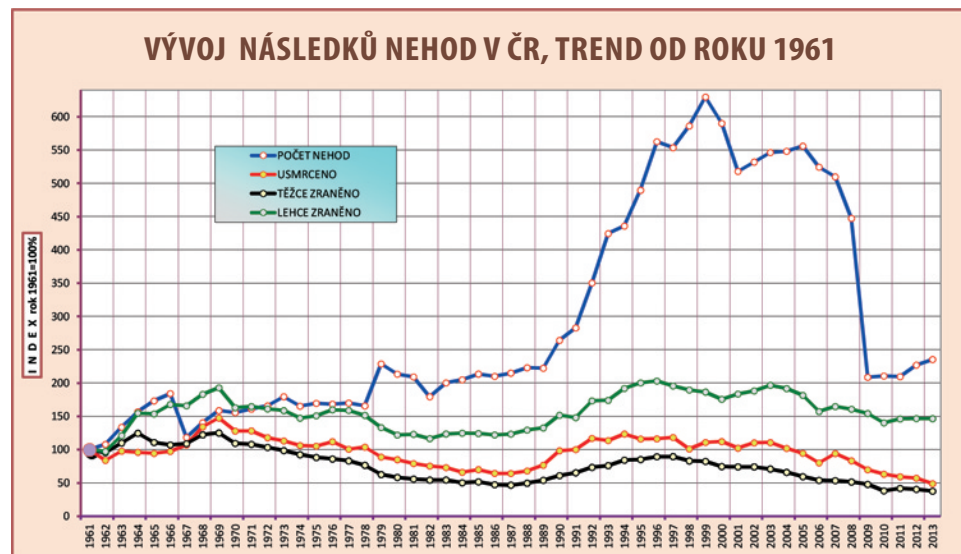
V přehledu je uveden vývoj základních ukazatelů nehod od roku 1993 (vznik ČR).

VÝVOJ ZÁKLADNÍCH UKAZATELŮ OD ROKU 1993

ROK	POČET NEHOD	z toho S NÁSLEDKY NA ŽIVOTĚ NEBO ZDRAVÍ	USMRCENO	TĚŽCE ZRANĚNO	LEHCE ZRANĚNO
1990	94 664	21 910	1 173	4 519	23 371
1991	101 387	21 460	1 194	4 833	22 806
1992	125 599	24 936	1 395	5 429	26 708
1993	152 157	25 147	1 355	5 629	26 821
1994	156 242	27 590	1 473	6 232	29 590
1995	175 520	28 746	1 384	6 298	30 866
1996	201 697	29 340	1 386	6 621	31 296
1997	198 431	28 376	1 411	6 632	30 155
1998	210 138	27 207	1 204	6 152	29 225
1999	225 690	26 918	1 322	6 093	28 747
2000	211 516	25 445	1 336	5 525	27 063
2001	185 664	26 027	1 219	5 493	28 297
2002	190 718	26 586	1 314	5 492	29 013
2003	195 851	27 320	1 319	5 253	30 312
2004	196 484	26 516	1 215	4 878	29 543
2005	199 262	25 239	1 127	4 396	27 974
2006	187 965	22 115	956	3 990	24 231
2007	182 736	23 060	1 123	3 960	25 382
2008	160 376	22 481	992	3 809	24 776
2009	74 815	21 706	832	3 536	23 777
2010	75 522	19 676	753	2 823	21 610
2011	75 137	20 487	707	3 092	22 519
2012	81 404	20 504	681	2 986	22 590
2013	84 398	20 342	583	2 782	22 577

Každý den Policie České republiky šetřila v průměru 231,2 nehody, bylo usmrceno 1,6 osoby a 69,5 osoby bylo zraněno. Na každý den pak připadá 13 529 242,- Kč odhadu hmotných škod.

Znamená to, že každých 6 minut a 12 sekund došlo k nehodě, kterou šetřila Policie České republiky, každých 15 hodin a 2 minuty došlo na našich komunikacích k usmrcení osoby, každých 20 minut a 44 sekund byl zraněn účastník silničního provozu a na každou hodinu pak připadá hmotná škoda ve výši 563 718,- Kč. Průměrná škoda při jedné nehodě je 58 510,50 Kč.



V roce 2013 mělo na nehodách v silničním provozu, které šetřila Policie České republiky, účast 139 365 vozidel. Největší počet zúčastněných vozidel v jedné nehodě bylo 13 vozidel (nehoda se stala 15. listopadu 2013 v 17. hodin 15 minut na silnici I. třídy číslo 35 v kilometru 32,19 v okrese Liberec, příčinou nehody byl defekt pneumatiky způsobený průrazem nebo náhlým únikem vzduchu u návěsu nákladního vozidla, kdy do běhounu pneumatiky postupně narazila ve stejném směru projíždějící vozidla, jednalo se o nehodu pouze s hmotnou škodou), jedna nehoda s účastí 12 vozidel (nehoda se stala 1. dubna 2013 ve 3 hodiny a 25 minut na sledované komunikaci města Ostravy, příčinou nehody bylo vyhýbání se bez dostatečné boční vůle, jednalo se o nehodu pouze s hmotnou škodou) a dvě nehody s účastí 10 vozidel (v okrese Havlíčkův Brod při nepřizpůsobení rychlosti hustotě provozu a v hlavním městě Praze, kdy došlo k samovolnému rozjetí nezajištěného vozidla – obě nehody skončily jen hmotnou škodou).

Nejvíce nehod - 44 902 – bylo s účastí dvou vozidel a 35 007 s účastí jednoho vozidla. Od roku 1990 bylo nejvíce zúčastněných vozidel při jedné nehodě 11. ledna 2004 a to 47. K nehodě došlo na dálnici D1 na 15. kilometru v 11. hodin a 15 minut a hlavní příčinou nehody byl nesprávný způsob jízdy. Při této nehodě byly usmrceny 2 osoby, 10 osob bylo zraněno těžce a 3 osoby lehce. Přehled o počtech účastí za posledních 10 let je v následující tabulce.

POČET NEHOD PODLE ÚČASTI VOZIDEL V JEDNÉ NEHODĚ

POČET VOZIDEL PŘI JEDNÉ NEHODĚ	2004	2005	2006	2007	2008	2009	2010	2011	2012	2013
1	54 720	53 863	47 910	48 658	43 876	29 401	28 613	30 615	33 496	35 007
2	132 551	136 439	131 451	124 667	107 853	40 803	42 443	40 224	43 497	44 902
3	8 011	7 717	7 434	8 111	7 411	3 718	3 693	3 500	3 634	3 707
4	973	967	964	1 045	959	695	579	591	602	598
5	161	203	139	181	200	150	128	150	120	121
6	45	54	36	48	45	25	36	32	34	36
7	13	12	14	19	15	14	12	14	9	12
8	4	2	7	4	4	4	8	5	5	8
9	3	2	4	1	4	1	3	4	1	3
10	1	1	1	2	6	2	3		1	2
11	2	1	2				1	1	2	
12			1						1	1
13			2		1	1	3	1	1	1
14									1	
15					1					
16		1			1					
20						1				

Z 139 365 vozidel, která měla v roce 2013 účast na nehodách v silničním provozu, bylo nejvíce osobních automobilů – 96 067 bez přívěsu a 831 s přívěsem. Následuje 11 762 nákladních automobilů sólo, 4 102 nákladních automobilů s návěsem a 1 253 s přívěsem. Další početnou skupinou je 4 148 jízdních kol. Velkou skupinu pak tvoří nezjištěná vozidla (ujetí z místa nehody), kterých bylo 13 947 (z tohoto počtu jich 13 454 nehodu zavinilo).

POČET ZÚČASTNĚNÝCH VOZIDEL NA NEHODÁCH V SILNIČNÍM PROVOZU

ROK	2004	2005	2006	2007	2008	2009	2010	2011	2012	2013
moped	256	233	197	189	180	167	156	175	176	176
motocykl do 50 ccm	589	601	552	545	434	306	224	290	279	243
motocykl	3 274	3 573	3 301	3 973	3 478	2 697	2 415	2 688	2 563	2 705
osobní automobil	260 582	264 180	244 764	236 447	204 741	86 694	87 111	85 426	92 682	96 067
os. automobil s přívěsem	2 759	2 549	2 340	2 287	1 945	740	813	767	814	831
nákladní automobil	36 696	37 926	39 270	38 388	35 579	12 262	12 166	10 925	11 581	11 762
nákl. automobil s přívěsem	3 284	3 451	3 497	3 475	2 961	1 191	1 353	1 222	1 235	1 253
nákl. automobil s návěsem	9 788	10 733	11 959	11 275	9 924	3 791	4 467	3 949	4 197	4 102
autobus	4 516	5 025	5 162	4 761	4 513	2 049	2 307	1 984	2 284	2 295
traktor	1 178	1 230	1 145	822	735	356	415	381	436	461
tramvaj	1 624	1 595	1 502	1 395	1 393	807	884	811	793	734
trolejbus	335	303	332	326	287	129	118	99	127	129
jiné motorové vozidlo	743	817	780	677	553	198	255	205	216	226
jízdní kolo	4 850	4 617	4 185	4 217	3 724	3 515	3 184	3 992	4 210	4 148
povoz, jízda na koni	29	41	25	26	40	19	17	22	18	5
jiné nemotorové vozidlo	121	134	142	152	118	71	70	116	127	106
vlak	290	261	277	253	235	200	256	168	177	170
nezjištěno, ujel	18 060	17 958	18 688	18 670	16 334	10 829	11 784	11 832	12 852	13 947
jiný druh vozidla	30	27	23	14	22	12	9	15	19	5
Celkem	349 004	355 254	338 141	327 892	287 196	126 033	128 004	125 067	134 786	139 365

Z uvedených počtů zúčastněných vozidel (139 365) bylo 5 147 registrováno mimo území České republiky (tj. 3,7 %). Nejvíce bylo osobních automobilů – 3 054, nákladních automobilů s návěsem – 1 245, nákladních automobilů sólo – 440, 184 nákladních automobilů s přívěsem – 184, autobusů 122, 94 motocyklů atd. U celkového počtu nákladních automobilů (1 869 nákladních automobilů) hranici více jak jednoho sta zúčastněných vozidel překročily vozidla s touto mezinárodní registrační značkou:

ÚČAST NA NEHODÁCH PODLE MRZ

	Rok 2013	Rok 2012	Rozdíl	Rozdíl v %
PL	549	584	-35	29,4
SK	462	389	73	24,7
H	175	149	26	9,4
D	161	158	3	8,6
RO	145	107	38	7,8

Z tabulky pak vyplývá, že u počtu zúčastněných nákladních vozidel tvoří více jak polovinu (54,1%) vozidla z Polska a Slovenska.

K nejvyššímu poklesu proti roku 2012 došlo u vozidel z Polska (pokles o 35 vozidel), Chorvatska (pokles o 12 vozidel) a Turecka (pokles o 11 vozidel).

Naopak k nárůstu došlo u vozidel ze Slovenska (o 73 vozidel), Rumunska (o 38 vozidel), Maďarska (o 26 vozidel), Srbska (o 16 vozidel), Portugalska (o 11 vozidel) atd.

Nejvyšší celkovou účast při nehodách v silničním provozu v roce 2013 měla vozidla registrovaná na území Spolkové republiky Německo – 1 362 účastí (pokles o 37), Slovenska – 1 252 účastí (nárůst o 126), Polska – 1 018 účastí (pokles o 56), Rakouska - 246 účastí (pokles o 36), Maďarska – 242 účastí (nárůst o 30) a Rumunska – 186 účastí (nárůst o 35).

Žádná z dalších registrací mimo území naší republiky již nepřekročila hranici jednoho sta účastí. Hranici padesátí účastí překročilo šest států a hranici deseti účastí dalších čtrnáct států.

Při 84 398 nehodách, šetřených Policií České republiky, je evidováno 135 756 účastníků silničního provozu, kteří byli v době nehody ve vozidle (v těchto počtech nejsou zahrnuti nezranění spolucestující ve vozidlech hromadné přepravy osob – autobusech, tramvajích, trolejbusích a vlacích).

Z tohoto počtu bylo 106 707 řidičů a 29 049 spolujezdců nebo spolucestujících. Dále je zaznamenána účast 3 780 chodců. Další dělení účastníků nehod je v následujících přehledech.

ÚČASTNÍCI NEHOD

ÚČASTNÍCI NEHOD	Pohlaví	Počet	tj. %
řidič	muž	83 067	77,8
	žena	23 316	21,9
	chlapec do 15 let	250	0,2
	dívka do 15 let	74	0,1
spolujezdec	muž	11 853	40,8
	žena	12 453	42,9
	chlapec do 15 let	2 412	8,3
	dívka do 15 let	2 331	8,0
chodec	muž	1 511	40,0
	žena	1 478	39,1
	chlapec do 15 let	440	11,6
	dívka do 15 let	351	9,3

ÚČASTNÍCI NEHOD PODLE STÁTNÍ PŘÍSLUŠNOSTI

ÚČASTNÍCI NEHOD	Státní příslušnost České republiky	tj. %	Jiná státní příslušnost	tj. %
řidič	98 096	91,9	8 611	8,1
spolujezdec	26 621	91,6	2 428	8,4
chodec	3 523	93,2	257	6,8

1. NEHODY PODLE ZAVINĚNÍ

V následující tabulce je přehled o počtech nehod a počtech usmrcených osob podle sledovaných viníků, včetně podílu na celkovém počtu nehod, resp. počtu usmrcených osob, v roce 2013.

PŘEHLED VINÍKŮ A ZAVINĚNÍ NEHOD

VINÍK, ZAVINĚNÍ NEHODY ROK 2013	Počet nehod	tj. % z celkového počtu	Index	Počet usmrcených	tj. % z celkového počtu	Rozdíl usmrcených
ŘIDIČEM MOTOROVÉHO VOZIDLA	72 383	85,8	102,8	528	90,6	-99
ŘIDIČEM NEMOTOROVÉHO VOZIDLA	2 521	3,0	102,2	27	4,6	-5
z toho dětmi	226	0,4	81,0	1	0,0	1
CHODCEM	1 132	1,3	87,6	22	3,8	3
z toho dětmi	405	0,6	80,8	0	0,0	-2
JINÝM ÚČASTNÍKEM	141	0,2	97,2	1	0,2	1
ZÁVADOU KOMUNIKACE	515	0,6	182,6	0	0,0	0
TECHNICKOU ZÁVADOU VOZIDLA	464	0,5	99,8	0	0,0	0
LESNÍ, DOMÁCÍ ZVĚŘÍ	6 782	8,0	114,7	3	0,5	3
JINÉ ZAVINĚNÍ	460	0,5	115,9	2	0,3	-1

Z celkového počtu 110 měsíčně sledovaných položek zaznamenáváme v porovnání s předchozím rokem více nehod u 57% sledovaných položek, zejména:

⇒ nehody pouze s hmotnou škodou	o 3 156 nehod
⇒ nehody na mokrému povrchu vozovky	o 3 001 nehodu
⇒ nehody na místních komunikacích	o 2 122 nehody
⇒ nehody v obci	o 2 064 nehody
⇒ nehody zaviněné řidičem motorového vozidla	o 1 942 nehody
⇒ nehody zaviněné nesprávným způsobem jízdy	o 1 778 nehod
⇒ nehody v úterý	o 1 426 nehod

⇒ nehody končící srážkou s vozidlem zaparkovaným	o 1 360 nehod
⇒ nehody v pondělí	o 1 217 nehod
⇒ nehody ve dne za nezhoršené viditelnosti	o 1 160 nehod
⇒ nehody, kdy řidič ujel	o 1 069 nehod apod.

V porovnání s minulým rokem zůstaly 3% měsíčně sledovaných položek na stejné hodnotě, pokles evidujeme u 40% měsíčně sledovaných položek, zejména:

⇒ nehody na suchém, neznečištěném povrchu	o 420 nehod
⇒ nehody ve čtvrtek	o 225 nehod
⇒ nehody zaviněné pod vlivem alkoholu do 0,24‰	o 218 nehod
⇒ nehody v neděli	o 209 nehod
⇒ nehody zaviněné chodcem	o 160 nehod
⇒ nehody zaviněné nákladním automobilem s návěsem	o 159 nehod
⇒ nehody končící srážkou s chodcem	o 134 nehody
⇒ nehody zaviněné chodcem – dítětem	o 96 nehod
⇒ nehody zaviněné pod vlivem alkoholu od 1‰ do 1,5‰	o 79 nehod
⇒ nehody na sledovaných křižovatkách vybraných měst	o 76 nehod
⇒ nehody končící srážkou s tramvají	o 71 nehodu atd.

Počet usmrcených byl vyšší u necelých 25,5% měsíčně sledovaných ukazatelů, u 20% zůstal na úrovni roku 2013. Počet usmrcených vzrostl zejména u nehod:

⇒ nehody zaviněné pod vlivem alkoholu od 1,5‰ a výše	o 12 osob
⇒ nehody ve čtvrtek	o 11 osob
⇒ nehody ve dne za zhoršené viditelnosti (svítání, soumrak)	o 11 osob
⇒ nehody zaviněné pod vlivem návykových látek	o 7 osob
⇒ nehody na souvislé sněhové vrstvě, rozbředlém sněhu	o 6 osob
⇒ nehody, kdy řidič ujel	o 4 osoby
⇒ nehody zaviněné chodcem	o 3 osoby atd.

Nejvyšší pokles u měsíčně sledovaných položek se projevil především u těchto nehod:

⇒ nehody zaviněné řidičem motorového vozidla	o 99 osob
⇒ nehody osobních automobilů bez přívěsu	o 81 osobu
⇒ nehody na suchém neznečištěném povrchu	o 63 osoby
⇒ nehody mimo obec	o 62 osoby
⇒ nehody na silnicích I. třídy	o 57 osob
⇒ nehody soukr. vozidel nevyužívaných k výdělečné činnosti	o 53 osoby
⇒ nehody vozidel soukr. organizací (podnikatel, spol. s r. o....)	o 52 osob

⇒ nehody při nepřiměřené rychlosti	o 48 osob
⇒ nehody končící srážkou s jedoucím nekolejovým vozidlem	o 42 osoby
⇒ nehody v noci bez veřejného osvětlení, nezhoršená viditelnost	o 36 osob
⇒ nehody ve dne za nezhoršené viditelnosti	o 36 osob
⇒ nehody v obci	o 36 osob

Nejvíce nehod zavinili řidiči motorových vozidel a na celkovém počtu se podílejí 85,8%, v pořadí četnosti následují nehody zaviněné (způsobené) lesním nebo domácím zvířetem s poměrně vysokým podílem 8%, na řidiče nemotorových vozidel (především se jedná o cyklisty) připadají rovná 3% a na chodce 1,3% apod.

K usmrcení došlo u nehod zaviněných:

⇒ řidiči osobních automobilů	389 osob	o 81 osobu méně
⇒ řidiči nákladních automobilů sólo	53 osob	o 5 osob méně
⇒ řidiči motocyklů	39 osob	o 7 osob méně
⇒ cyklisty	25 osob	o 6 osob méně
⇒ chodci	22 osob	o 3 osoby více
⇒ neznámými řidiči	17 osob	o 4 osoby více
⇒ řidiči nákladních automobilů s návěsem	13 osob	o 9 osob méně
⇒ řidiči autobusů	7 osob	o 3 osoby více
⇒ řidiči nákladních automobilů s přívěsem	6 osob	-
⇒ lesní a domácí zvířít	3 osoby	o 3 osoby více
⇒ jiným zaviněním	2 osoby	o 1 osobu méně
⇒ řidiči tramvají	1 osoba	o 1 osobu více
⇒ řidiči trolejbusů	1 osoba	o 1 osobu více
⇒ řidiči motocyklů do 50 ccm	1 osoba	o 2 osoby méně
⇒ řidiči traktorů	1 osoba	o 2 osoby méně
⇒ jiným účastníkem	1 osoba	o 1 osobu více
⇒ řidiči mopedů	1 osoba	o 1 osobu méně
⇒ řidiči pojezdých pracovních strojů	1 osoba	-

V roce 2013 jsme zaznamenali 13 454 případů (tj. 15,9% z celkového počtu nehod), kdy viník nehody z místa ujel. Přitom bylo 17 osob usmrceno a dalších 815 zraněno. Počet těchto nehod je vyšší o 1 069 (tj. o 8,6%), počet usmrcených je o 4 osoby vyšší a o 7 osob je nižší počet zraněných.

V následující tabulce je uvedena závažnost nehod (tj. počet usmrcených osob připadajících na 1 000 nehod) u vybraných druhů vozidel.

Nejhorší ukazatel je u trolejbusů, kde na 1 000 nehod připadá 27,03 usmrcených osob. **Průměrná hodnota tohoto ukazatele v České republice v roce 2013 představuje 6,91 usmrcených osob připadajících na 1 000 nehod (tj. o 1,46 usmrcených osob méně, než v roce 2012).**

Pro porovnání uvádím, že u nehod zaviněných řidiči motorových vozidel má hodnotu 7,29, u řidičů nemotorových vozidel je hodnota 10,71 a u chodců má tento ukazatel hodnotu 19,43 usmrcených na 1000 nehod.

DRUH VOZIDLA; ROK 2013	ZÁVAŽNOST NEHOD
trolejbus	27,03
motocykl	26,24
osobní automobil s přívěsem	18,10
jízdní kolo	10,43
moped	10,31
osobní automobil bez přívěsu	8,39
tramvaj	8,33
nákladní automobil s přívěsem	7,89
nákladní automobil sólo	7,89
motocykl do 50 ccm	7,35
autobus	7,26
nákladní automobil s návěsem	5,42
traktor	3,38

Řidiči s cizí státní příslušností zavinili v roce 2013 na území ČR 5 147 nehod (tj. 7,1% z počtu nehod zaviněných řidiči motorových vozidel). Při těchto nehodách přišlo o život 44 osob (tj. 8,3% z celkového počtu) a dalších 1 271 bylo zraněno. V porovnání s rokem 2012 zavinili cizinci o 297 nehod více, počet usmrcených byl o 2 osoby nižší a počet zraněných byl nižší o 31 osobu. Nejvíce těchto nehod se stalo v hlavním městě Praze – 1 914, nejméně pak v Zlínském kraji – 102 nehody. Nejvíce nehod bylo zaviněno z důvodu nesprávného způsobu jízdy – 2 807 nehod (tj. 54,5%). Pod vlivem alkoholu zavinili řidiči s cizí státní příslušností 298 nehod (tj. 5,8%).

Nejvíce těchto nehod zavinili slovenští řidiči motorových vozidel – 1 228 nehod (o 92 nehody více než v roce 2012) a při nich bylo usmrceno 8 lidí (o 3 méně, než v roce 2012), polští řidiči zavinili 621 nehod (-27) a bylo usmrceno 9 osob (o 3 osoby méně), ukrajinští řidiči zavinili 573 nehod (-14) a 5 osob při nich zahynulo (o 4 osoby méně) atd.

Dalších 78 nehod zavinili řidiči nemotorových vozidel s cizí státní příslušností. Při nich nebyl nikdo usmrcen, 70 osob bylo zraněno.

Z důvodu technické závady vozidla bylo v roce 2013 zaviněno 464 nehod (tj. 0,54% z celkového počtu nehod). Při těchto nehodách bylo zraněno 90 osob a k usmrcení zúčastněných osob nedošlo. Nejčastější příčinou bylo nesprávné uložení nákladu - celkem 117 nehod, následuje tzv.

jiná technická závada (např.: upadnutí výfuku, rozbití čelního skla, zlomení přední vidlice nebo prasknutí sedla u jednostopých vozidel apod.) – 84 nehod, následuje defekt pneumatiky způsobený průrazem nebo náhlým únikem vzduchu - 82 nehod, z důvodu upadnutí kola evidujeme dalších 65 nehod apod.

Průměrná hodnota výše hmotné škody, připadající na jednu nehodu, je 58 511 Kč, tj. o 1 382,- Kč méně než v r. 2012. Nejvyšších hodnot dosahuje výše škody, připadající na jednu nehodu, například u srážky s vlakem (251 019,-Kč), u nehod s požárem vozidla (201 085,-Kč), u mezinárodní kamionové dopravy (176 346,-Kč), u nákladních vozidel s návěsem (164 309,-Kč) atd. U nehod v obci je tato hodnota 47 849,-Kč a mimo obec 84 269,-Kč, podle dnů v týdnu je nejvyšší v pondělí – 60 885,-Kč a nejnižší v neděli – 54 252,-Kč.

Hodnota průměrné výše škody při jedné nehodě podle druhu komunikace:

⇒ dálnice	156 946,-Kč
⇒ silnice I. třídy	88 668,-Kč
⇒ silnice II. třídy	61 626,-Kč
⇒ silnice III. třídy	50 998,-Kč
⇒ sledované komunikace vybraných měst	74 986,-Kč
⇒ místní komunikace	34 136,-Kč
⇒ účelové komunikace	26 521,-Kč

Nejnižších hodnot pak dosahují nehody končící srážkou s chodcem (6 712,-Kč), zaviněném cyklistou (6 643,-Kč) a povozem nebo jízdou na koni (2 500,-Kč).

Zvýšení počtu nehod zaznamenáváme v kategorii řidič motorového vozidla, u nehod zaviněných zvířaty a závadou komunikace. Ale největší relativní zvýšení je v kategorii zavinění závadou komunikace (**o 82,6%**).

ZAVINĚNÍ NEHODY - POROVNÁNÍ S ROKEM 2012

VINÍK, ZAVINĚNÍ NEHODY; ROK 2013	Rozdíl nehod	Rozdíl v %	Rozdíl usmrcených	Rozdíl v %
Řidičem motorového vozidla	1 942	2,70%	-99	-15,80%
Řidičem nemotorového vozidla	54	2,20%	-5	-15,60%
Chodcem	-160	-12,40%	3	15,80%
Jiným účastníkem	-4	-2,80%	1	100,00%
Závada komunikace	233	82,60%	0	
Technickou závadou vozidla	-1	-0,20%	0	
Lesním, domácím zvířetem	867	14,70%	3	300,0%
Jiné zavinění	63	15,90%	-1	-33,30%

Více usmrčených bylo jen v kategorii nehod zaviněných chodci, lesní zvěří a domácími zvířaty a jiným účastníkem silničního provozu. Pokles počtu usmrčených zaznamenáváme především u nehod zaviněných řidiči motorových a nemotorových vozidel (o 99, respektive o 5 osob).

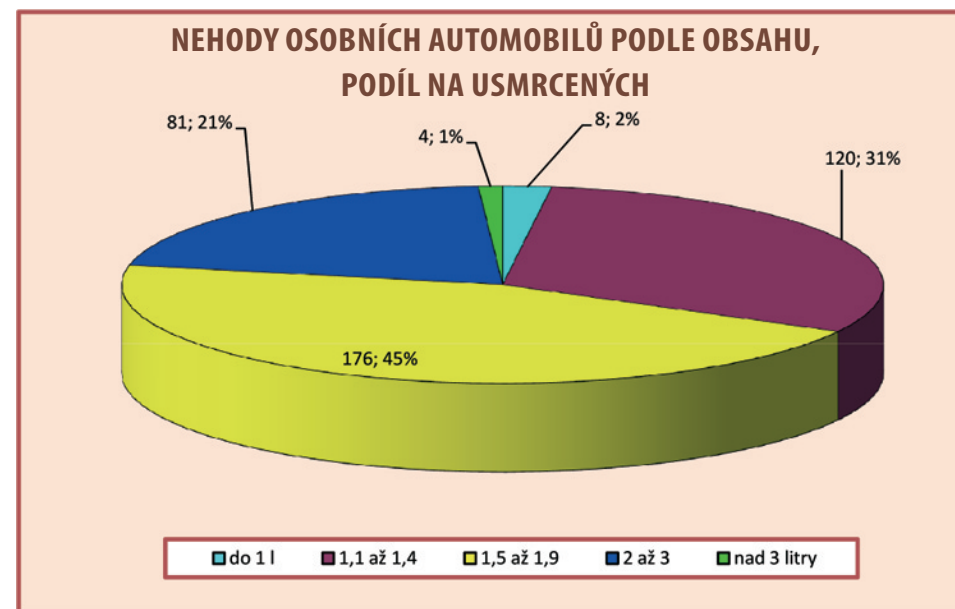
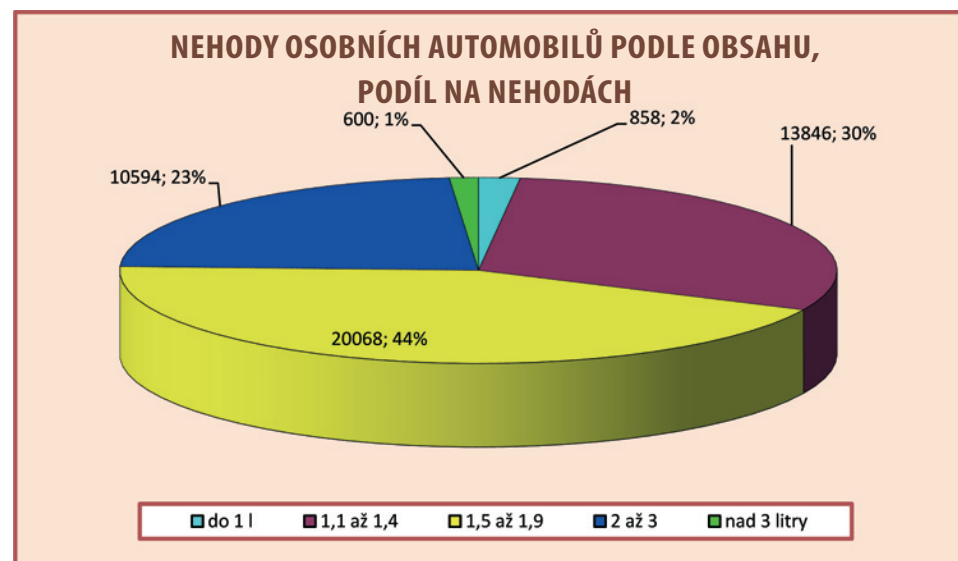
V následující tabulce je uvedeno členění nehod a počtu usmrčených osob v závislosti na objemu válců osobních automobilů v roce 2013.

NEHODY OSOBNÍCH AUTOMOBILŮ PODLE OBJEMOVÉ TŘÍDY

OSOBNÍ AUTOMOBILY; OBJEMOVÁ TŘÍDA, ROK 2013	Počet nehod	tj. %	Počet usmrčených	tj. %	Rozdíl usmrčených	Rozdíl usmrčených v %
do 1 l	858	1,9	8	2,1	-6	-42,9
1,1 až 1,4	13 846	30,1	120	30,8	-47	-28,1
1,5 až 1,9	20 068	43,7	176	45,2	-11	-5,9
2 až 3	10 594	23,0	81	20,8	-14	-14,7
nad 3 litry	600	1,3	4	1,0	-3	-42,9
celkem OA	45 966	100,0	389	100,0	-81	-17,2

Počet nehod byl nižší v objemové kategorii 1,1 až 1,4 litru (o 305 nehod) a nad 3 litry (o 8 nehod). Největší zvýšení zaznamenáváme u kategorie 2 až 3 litry (o 981 nehodu). Počet usmrčených se snížil ve všech kategoriích a největší snížení počtu usmrčených je u objemové třídy 1,1 až 1,4 litru (o 47 osob).

Podíl na počtu zaviněných nehod osobními automobily a na usmrčených osobách při těchto nehodách je ukázán na následujících dvou grafech.



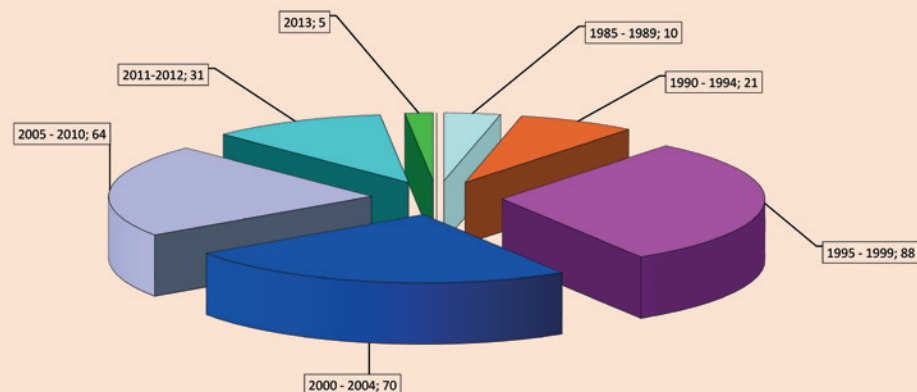
V následující tabulce je uveden počet účastí osobních automobilů na nehodách a následků v těchto vozidlech podle roku výroby osobního automobilu. Z tabulky je patrný poměrně nízký počet nehod zúčastněných vozidel vyrobených před rokem 1995.

ÚČAST OSOBNÍCH AUTOMOBILŮ PODLE ROKU VÝROBY

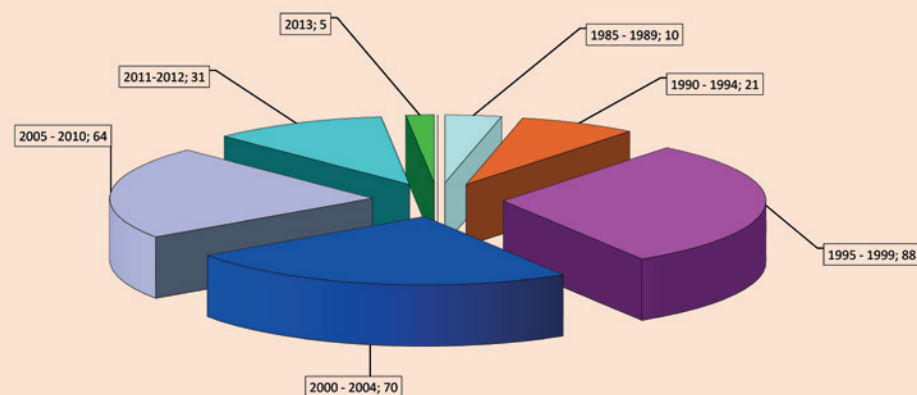
ROK VÝROBY	Počet vozidel	tj. %	Usmrčeno ve vozidle	tj. %
1970 - 1979	82	0,09	0	0,00
1980 - 1984	95	0,10	0	0,00
1985 - 1989	559	0,58	10	3,46
1990 - 1994	2 734	2,84	21	7,27
1995 - 1999	17 170	17,82	88	30,45
2000 - 2004	21 051	21,85	70	24,22
2005 - 2010	36 967	38,37	64	22,15
2011-2012	14 702	15,26	31	10,73
2013	2 985	3,10	5	1,73

Nejvyšší podíl na počtu usmrčených osob v osobních automobilech mají automobily vyrobené v rozmezí let 1995 až 1999 (30,45%), následují vozidla vyrobená v letech 2000 až 2004 (24,22%) a pak vozidla vyrobená v letech 2005 až 2010 (22,15%). To také znamená, že vozidla vyrobená v letech 1995 až 2013 se na počtu usmrčených ve vozidlech podílejí více jak 89%.

ROK VÝROBY OSOBNÍHO AUTOMOBILU A POČET JEJICH ÚČASTÍ NA NEHODÁCH



USMRČENÉ OSOBY V OSOBNÍM AUTOMOBILU PŘI ÚČASTI NA NEHODĚ, PODLE ROKU VÝROBY



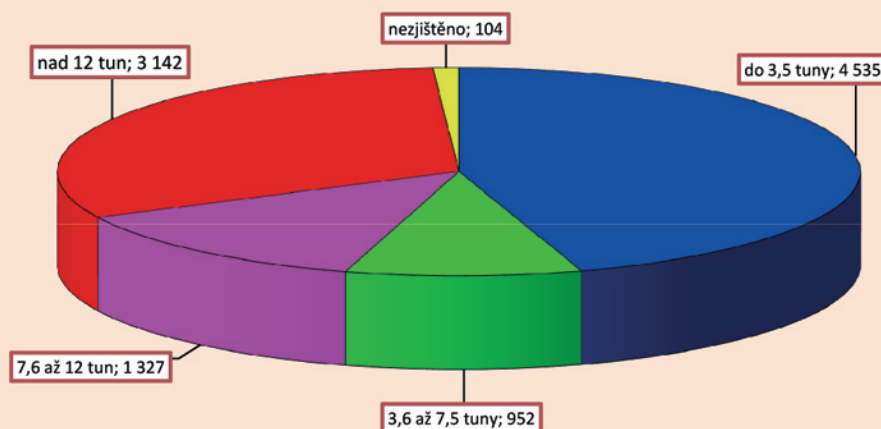
V následující tabulce je uvedeno členění nehod a jejich následků u nehod zaviněných řidiči nákladních automobilů podle hmotnostních kategorií.

ZAVINĚNÉ NEHODY NÁKLADNÍCH AUTOMOBILŮ PODLE HMOTNOSTNÍ TŘÍDY

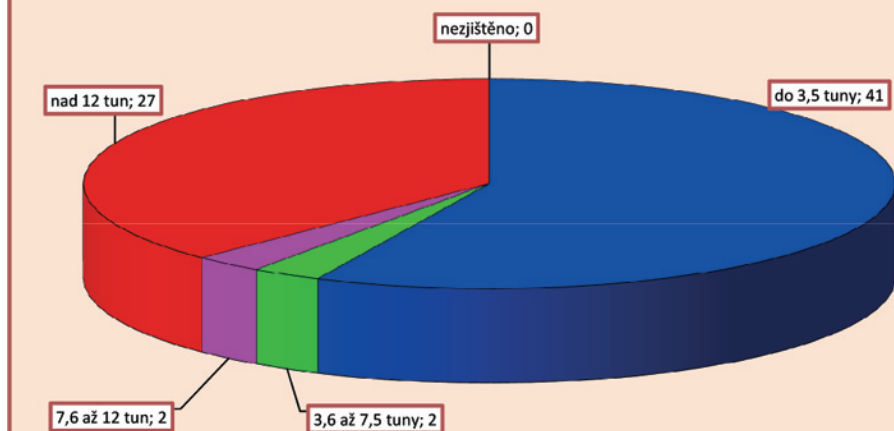
NÁKLADNÍ AUTOMOBILY HMOTNOSTNÍ TŘÍDA; ROK 2013	Počet nehod	Rozdíl počtu nehod	Usmrceno	Rozdíl usmrcených	Rozdíl počtu nehod v %	Rozdíl usmrcených v %
do 3,5 t	4 535	-147	41	-3	-3,1	-6,8
3,6 až 7,5 tun	952	-33	2	-8	-3,4	-80,0
7,6 až 11,9	1 327	118	2	-5	9,8	-71,4
nad 12 tun	3 142	14	27	2	0,4	8,0
nezjištěno	104	3	0	0	3,0	*
CELKEM	10 060	-45	72	-14	-0,4	-16,3
z toho NA nad 3,5 t	5 421	99	31	-11	1,9	-26,2

Více zaviněných nehod zaznamenáváme v hmotnostních třídách nad 7,5 tuny a největší absolutní zvýšení připadá na kategorii 7,6 – 12 tun a to o 118 nehod. Nejvíce nehod zavinili řidiči nákladních automobilů kategorie do 3,5 tuny (45,1% z celkového počtu) a na celkovém počtu usmrcených osob se podílejí téměř 57%. Řidiči nákladních automobilů kategorie nad 3,5 tun zavinili celkem 5 421 nehodu (necelých 54% z celkového počtu) a na jimi zaviněné nehody připadá 31 usmrcených osob (tj. 43% z celkového počtu, pokles o 11 usmrcených). Počet usmrcených byl vyšší pouze v kategorii nad 12 tun – o 2 osoby.

PODÍL NA ZAVINĚNÝCH NEHODÁCH



PODÍL NA USMRČENÝCH OSOBÁCH

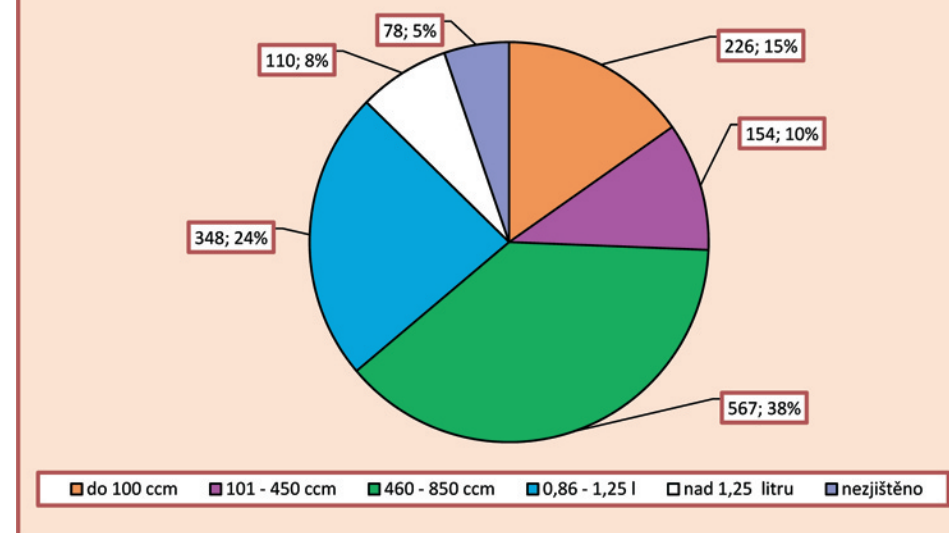


Porovnání počtu nehod a jejich následků v závislosti na objemu válců motocyklů je v následující tabulce. Nejvíce nehod připadá na objemovou třídu 460 až 850 ccm a v této třídě je také nejvyšší počet usmrčených. Také závažnost nehod je nejvyšší u nehod zaviněných řidiči motocyklů této objemové třídy (ukazatel má hodnotu téměř 37 usmrčených osob na jeden tisíc nehod), v průměru pak připadá u nehod zaviněných řidiči motocyklů přes 26 usmrčených osob na 1 000 nehod. Proti roku 2012 došlo ke snížení počtu usmrčených osob o 7, když nejvyšší absolutní pokles je u objemové třídy 0,86 – 1,25 litru a to o 10 osob.

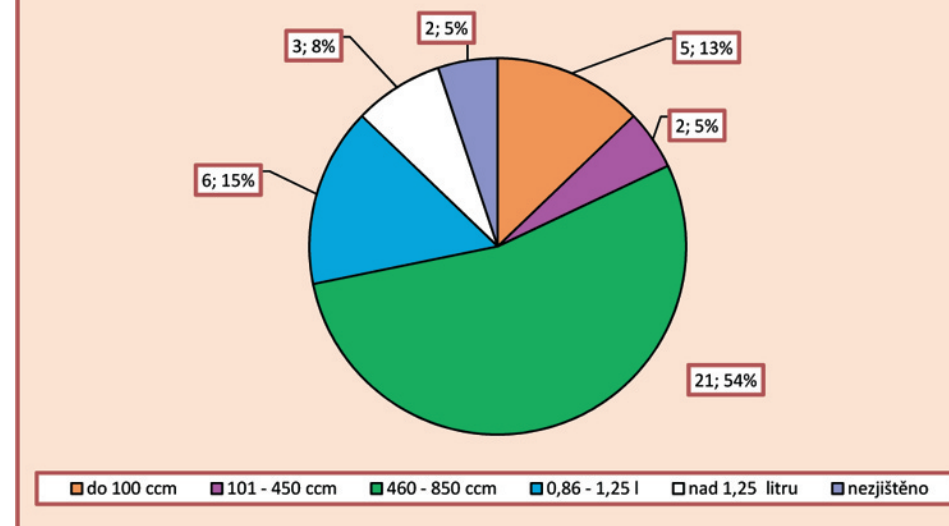
NEHODY ZAVINĚNÉ MOTOCYKLY PODLE OBJEMOVÉ TŘÍDY

MOTOCYKLY OBJEMOVÁ TŘÍDA; ROK 2013	Počet nehod	Počet usmrčených	Rozdíl nehod	Rozdíl usmrčených	Závažnost nehod
do 100 ccm	226	5	6	1	22,1
101 - 450 ccm	154	2	-10	-6	13,0
460 - 850 ccm	567	21	65	5	37,0
0,86 - 1,25 l	348	6	14	-10	17,2
nad 1,25 litru	110	3	22	3	27,3
nezjištěno	78	2	35	0	25,6
Celkem	1 483	39	132	-7	26,3

MOTOCYKL A POČET ZAVINĚNÝCH NEHOD



MOTOCYKL A CELKOVÝ POČET USMRČENÝCH PŘI ZAVINĚNÍ



2. HLAVNÍ PŘÍČINY NEHOD

Tato kapitola je rozdělena do čtyř základních částí:

2.1. Hlavní příčiny nehod zaviněných řidiči motorových vozidel

2.2. Hlavní příčiny nehod zaviněných řidiči nemotorových vozidel

2.3. Nehody zaviněné pod vlivem alkoholu

2.4. Nehody zaviněné chodci

2.1. Hlavní příčiny nehod zaviněných řidiči motorových vozidel

Počty nehod a počty usmrcených osob podle sledovaných hlavních příčin nehod řidičů motorových vozidel jsou v níže uvedené tabulce.

HLAVNÍ PŘÍČINY NEHOD ŘIDIČŮ MOTOROVÝCH VOZIDEL

HLAVNÍ PŘÍČINA NEHODY ROK 2013	Počet nehod	tj. %	Počet usmrcených	tj. %	Rozdíl usmrcených
NEPŘIMĚŘENÁ RYCHLOST	14 633	20,2	209	39,6	-48
NESPRÁVNÉ PŘEDJÍŽDĚNÍ	1 383	1,9	23	4,4	-15
NEDÁNÍ PŘEDNOSTI	12 342	17,1	78	14,8	-10
NESPRÁVNÝ ZPŮSOB JÍZDY	44 022	60,8	218	41,3	-26

Nejčastější hlavní příčinou nehod zůstává stále nesprávný způsob jízdy a v roce 2013 mu patří i prvenství v počtu usmrcených osob.

V porovnání s rokem 2012 je nižší jen počet nehod zaviněných z důvodu nesprávného předjíždění (o 35 nehod, tj. o 2,5%). U ostatních hlavních příčin zaznamenáváme nárůst a největší relativní zvýšení je u nesprávného způsobu jízdy (o 4,2%).

Počet usmrcených se snížil u všech hlavních příčin a největší absolutní pokles zaznamenáváme u nepřiměřené rychlosti jízdy a to o 48 osob.

V následujících tabulkách jsou uvedeny nejčtenější a nejtragičtější příčiny nehod řidičů motorových vozidel.

POŘADÍ	NEJČTENĚJŠÍ PŘÍČINY NEHOD ŘIDIČŮ MOTOROVÝCH VOZIDEL; ROK 2013	Počet nehod
1.	řidič se plně nevěnoval řízení vozidla	14 151
2.	nepřizpůsobení rychlosti stavu vozovky	7 701
3.	jiný druh nesprávného způsobu jízdy	6 318
4.	nedodržení bezpečné vzdálenosti za vozidlem	6 253
5.	nesprávné otáčení nebo couvání	6 048
6.	nepřizpůsobení rychlosti dopravně technickému stavu vozovky	4 042
7.	nezvládnutí řízení vozidla	4 023
8.	nedání přednosti proti příkazu dopravní značky DEJ PŘEDNOST	3 554
9.	jízda po nesprávné straně vozovky, vjetí do protisměru	2 501
10.	vyhýbání bez dostatečné boční vůle	2 396
11.	nedání přednosti při odbočování vlevo	1 715
12.	nedání přednosti při přejíždění z pruhu do pruhu	1 622
13.	nedání přednosti proti příkazu dopravní značky STŮJ DEJ PŘEDNOST	1 265
14.	nepřizpůsobení rychlosti vlastnostem vozidla a nákladu	1 261
15.	nedání přednosti chodci na vyznačeném přechodu	945
16.	vjetí na nezpevněnou krajnici	878
17.	nepřizpůsobení rychlosti hustotě provozu	781
18.	nedání přednosti při otáčení nebo couvání	712
19.	nedání přednosti vozidlu přijíždějícímu zprava	702
20.	samovolné rozjetí nezajištěného vozidla	674

Nejčtenější příčinou nehod řidičů motorových vozidel v roce 2013 bylo opět nevěnování potřebné pozornosti řízení vozidla - tvoří téměř 1/5 z počtu nehod řidičů - (19,6%), nepřizpůsobení rychlosti stavu vozovky (10,6%) a jiný druh nesprávného způsobu jízdy (8,7%). Tyto tři příčiny tak představují téměř 40% (přesně 38,9%) celkového počtu nehod řidičů motorových vozidel a prvních deset příčin z uvedené tabulky pak zahrnuje téměř 79% všech zaviněných nehod řidičů motorových vozidel.

V porovnání s rokem 2012 došlo k největšímu nárůstu u jiného druhu nesprávného způsobu jízdy (o 937 nehod), dále když se řidič plně nevěnoval řízení vozidla (o 634 nehod), u nepřizpůsobení rychlosti stavu vozovky (o 294 nehody), vyhýbání se bez dostatečné boční vůle (o 190 nehod), u nesprávného otáčení nebo couvání (o 169 nehod) atd. Na stejné úrovni s rokem 2012 zůstaly nehody zapříčiněné chybami při udání směru jízdy. Ke snížení počtu nehod došlo u 22 příčin - nezvládnutí řízení vozidla (o 292 nehod méně), nedání přednosti při odbočování

vlevo (o 115 nehod), nepřizpůsobení rychlosti hustotě provozu a také vlastnostem vozidla a nákladu (shodně o 82 nehody), nedání přednosti při odbočování vlevo souběžně jedoucím vozidlu (o 65 nehod) atd.

POŘADÍ	NEJTRAGIČTĚJŠÍ PŘÍČINY NEHOD ŘIDIČŮ MOTOROVÝCH VOZIDEL; ROK 2013	Počet usmrcených osob
1.	jízda po nesprávné straně vozovky, vjetí do protisměru	80
2.	nepřizpůsobení rychlosti dopravně technickému stavu vozovky	76
3.	řidič se plně nevěnoval řízení vozidla	60
4.	nepřizpůsobení rychlosti stavu vozovky	45
5.	jiný druh nepřiměřené rychlosti	30
6.	nepřizpůsobení rychlosti vlastnostem vozidla a nákladu	25
7.	nezvládnutí řízení vozidla	23
8.	nedání přednosti chodci na vyznačeném přechodu	23
9.	jiný druh nesprávného způsobu jízdy	21
10.	nedání přednosti proti příkazu dopravní značky STŮJ DEJ PŘEDNOST	17
11.	při předjíždění došlo k ohrožení protijedoucího řidiče vozidla	17
12.	nepřizpůsobení rychlosti viditelnosti	16
13.	nedání přednosti proti příkazu dopravní značky DEJ PŘEDNOST	15
14.	vjetí na nezpevněnou krajnici	14
15.	nesprávné otáčení nebo couvání	12
16.	nepřizpůsobení rychlosti hustotě provozu	12
17.	nedání přednosti při odbočování vlevo	10
18.	vyhýbání bez dostatečné boční vůle	4
19.	nedání předn. při otáčení nebo couvání	4
20.	jiné nedání přednosti	4

Jak vyplývá z předcházející tabulky, nejtragičtější příčinou nehod řidičů motorových vozidel v roce 2013 byly nehody zaviněné jízdou po nesprávné straně vozovky, resp. vjetím do protisměru (15,2% z celkového počtu usmrcených osob při nehodách zaviněných řidiči motorových vozidel), následuje nepřizpůsobení rychlosti dopravně technickému stavu vozovky (14,4%) a nevěnováním potřebné pozornosti řízení vozidla (11,4%) atd. Celkem pak na tyto tři nejtragičtější příčiny připadá 41% z celkového počtu usmrcených osob při nehodách zaviněných řidiči motorových vozidel a prvních pět nejtragičtějších příčin z uvedené tabulky pak zahrnuje přes 55% těchto usmrcených osob.

V porovnání s loňským rokem došlo k nárůstu usmrcených osob u 13 příčin a nejvyšší zvýšení evidujeme u jiného druhu nepřiměřené rychlosti (o 8 osob více), nepřizpůsobení rychlosti hustotě provozu (o 7 osob), nedání přednosti v jízdě proti příkazu dopravní značky „STŮJ DEJ PŘEDNOST“ o 6 osob), u jiného druhu nesprávného způsobu jízdy (o 4 osoby), vyhýbání se bez dostatečné boční vůle a vjetí na nezpevněnou krajnici (shodně o 3 osoby více) atd. Na stejné úrovni s rokem 2012 zůstaly smrtelné následky u 17 příčin. Ke snížení počtu usmrcených došlo u 20 příčin – nepřizpůsobení dopravně technickému stavu vozovky (o 34 usmrcených méně), když se řidič plně nevěnoval řízení vozidla (o 22 osob méně), jízda po nesprávné straně nebo vjetí do protisměru (o 12 osob), nepřizpůsobení rychlosti stavu vozovky a také vlastnostem vozidla a nákladu (shodně o 10 osob) atd.

2.2. Hlavní příčiny nehod zaviněných řidiči nemotorových vozidel

Řidiči nemotorových vozidel v roce 2013 zavinili 2 521 nehodu (o 54 více) a při jimi zaviněných nehodách zahynulo 27 osob (o 5 osob méně než v roce 2012), 296 bylo těžce zraněno (o 12 více než v roce 2012) a 1 977 bylo lehce zraněno (o 19 osob více).

Nejpočetnější skupinou této kategorie jsou cyklisté, kteří zavinili 2 397 nehod (o 46 více) a zemřelo při nich 25 osob (o 6 méně), 296 osob bylo zraněno (o 23 více) a 1 918 bylo zraněno lehce (o 18 více). Přes 76% nehod zavinili cyklisté v obcích. Na nehodách této kategorie účastníků silničního provozu se podílejí i děti, které zavinily 222 nehod (o 52 nehod méně) a tyto nehody si vyžádaly 1 usmrcenou osobu (o jednu více než v roce 2012), 197 zraněných osob (o 57 osob méně).

Cyklisté tvoří naprostou většinu v této kategorii řidičů nemotorových vozidel a proto uvádím jejich hlavní příčiny nehod. Co do četnosti jednotlivých hlavních příčin nehod cyklistů je na první pozici nesprávný způsob jízdy (67%), přes 18% připadá na nedání přednosti v jízdě, téměř 14% připadá na nepřiměřenou rychlost jízdy a necelé 1% na nesprávné předjíždění.

HLAVNÍ PŘÍČINY NEHOD CYKLISTŮ

HLAVNÍ PŘÍČINA NEHODY OBDOBÍ ROK 2013	Počet nehod	tj. %	Počet usmrcených	tj. %	Rozdíl usmrcených
NEPŘIMĚŘENÁ RYCHLOST	332	13,9	2	8,0	-2
NESPRÁVNÉ PŘEDJÍŽDĚNÍ	21	0,9	0	0,0	0
NEDÁNÍ PŘEDNOSTI	438	18,3	12	48,0	8
NESPRÁVNÝ ZPŮSOB JÍZDY	1 606	67,0	11	44,0	-12

Nejvíce usmrcených (12 osob, tj. 48%) bylo u nehod zaviněných nedáním přednosti v jízdě a proti roku 2012 je to zvýšení o 8 osob. V porovnání s rokem 2012 bylo méně usmrcených v kategorii nesprávný způsob jízdy (snížení o 12 osob) a o 2 osoby se snížil počet usmrcených u nepřiměřené rychlosti jízdy.

Pro informaci je dále uvedeno deset nejčtetnějších a nejtragičtějších příčin nehod cyklistů v roce 2013.

POŘADÍ	NEJČETNĚJŠÍ PŘÍČINY NEHOD CYKLISTŮ; ROK 2013	Počet nehod
1.	nezvládnutí řízení vozidla	662
2.	řidič se plně nevěnoval řízení vozidla	497
3.	nepřizpůsobení rychlosti dopravně technickému stavu vozovky	168
4.	nedání přednosti při vjíždění na silnici	157
5.	jiný druh nesprávného způsobu jízdy	155
6.	jízda po nesprávné straně vozovky, vjetí do protisměru	125
7.	nedání přednosti proti příkazu dopravní značky DEJ PŘEDNOST	102
8.	nepřizpůsobení rychlosti stavu vozovky	64
9.	nedání přednosti vozidlu přijíždějícímu zprava	46
10.	vyhýbání bez dostatečné boční vůle	44
11.	nedodržení bezpečné vzdálenosti za vozidlem	44

Nejčtetnější příčinou nehod cyklistů bylo nezvládnutí řízení vozidla (jízdniho kola) – 27,7% a nevěnování potřebné pozornosti řízení vozidla – 20,8% (a tyto dvě příčiny se podílejí téměř 1/2 (48,8%) na celkovém počtu nehod. Všechny další příčiny nehod zaviněných cyklisty jsou pod hranicí 10%.

Nejtragičtější příčinou nehod cyklistů bylo nezvládnutí řízení jízdniho kola, nevěnování se řízení jízdniho kola, nedání přednosti proti příkazu dopravní značky „Dej přednost v jízdě“ a jiné nedání přednosti v jízdě – při těchto čtyřech příčinách zahynulo shodně po 4 osobách. Tyto uvedené čtyři příčiny se tak podílejí na počtu usmrcených osob zaviněných cyklisty 64%.

Nepříznivým specifickým jevem nehod zaviněných cyklisty je vysoký podíl nehod zaviněných pod vlivem alkoholu – v roce 2013 zavinili 723 nehod pod vlivem alkoholu, tj. 30,2% z celkového počtu jimi zaviněných nehod (více jak každá 3. nehoda zaviněná cyklisty). Oproti roku 2012 se počet těchto nehod snížil o 4 nehody.

POŘADÍ	NEJTRAGIČTĚJŠÍ PŘÍČINY NEHOD CYKLISTŮ; ROK 2013	Počet usmrcených osob
1.	nezvládnutí řízení vozidla	4
2.	řidič se plně nevěnoval řízení vozidla	4
3.	nedání přednosti proti příkazu dopravní značky DEJ PŘEDNOST	4
4.	jiné nedání přednosti	4
5.	nepřizpůsobení rychlosti dopravně technickému stavu vozovky	2
6.	nedání přednosti při vjíždění na silnici	1
7.	jiný druh nesprávného způsobu jízdy	1
8.	jízda po nesprávné straně vozovky, vjetí do protisměru	1
9.	vyhýbání bez dostatečné boční vůle	1
10.	nedání přednosti proti příkazu dopravní značky STÚJ DEJ PŘEDNOST	1
11.	jízda na červené světlo	1
12.	nedání přednosti protijedoucímu vozidlu při objíždění překážky	1

2.3. Nehody zaviněné pod vlivem alkoholu

Policie ČR v roce 2013 eviduje 4 686 nehod zaviněných pod vlivem alkoholu (tj. 6,1% z celkového počtu), při kterých eviduje 52 usmrcených osob (tj. 8,97% z celkového počtu) a dalších 2 306 osob bylo zraněno. V porovnání s rokem 2012 je počet těchto nehod nižší o 288, počet usmrcených je vyšší o 7 osob a počet zraněných je nižší o 219 osob. Nejvyšší podíl těchto nehod byl na území Zlínského a Karlovarského kraje (10,9%, resp. 9,8%). Nejvíce usmrcených při těchto nehodách bylo na území krajů Středočeského, Královéhradeckého a Moravskoslezského (9, resp. 9, resp. 7 osob). Nejvyšší podíl usmrcených osob při těchto nehodách je v Libereckém kraji – 20%. Žádnou usmrcenou osobu při nehodách zaviněných pod vlivem alkoholu nevykazuje Karlovarský kraj.

NEHODY ZAVINĚNÉ POD VLIVEM ALKOHOLU

ALKOHOL U VINÍKA NEHODY	Celkem nehod	z toho pod vlivem alkoholu	tj. %	Celkem usmrceno	z toho alkohol	tj. %
Hlavní město Praha	18 342	471	2,57	29	1	3,45
Středočeský kraj	9 667	553	5,72	87	9	10,34
Jihočeský kraj	3 497	338	9,67	52	3	5,77
Plzeňský kraj	2 990	279	9,33	43	5	11,63
Ústecký kraj	7 439	353	4,75	48	9	18,75

Královéhradecký kraj	3 651	247	6,77	37	1	2,70
Jihomoravský kraj	6 083	458	7,53	55	4	7,27
Moravskoslezský kraj	7 306	561	7,68	68	7	10,29
Olomoucký kraj	3 953	317	8,02	27	2	7,41
Zlínský kraj	2 824	308	10,91	35	1	2,86
Kraj Vysočina	3 044	167	5,49	36	1	2,78
Pardubický kraj	3 140	250	7,96	35	5	14,29
Liberecký kraj	3 274	244	7,45	20	4	20,00
Karlovarský kraj	1 427	140	9,81	8	0	0,00
Česká republika	76 637	4 686	6,11	580	52	8,97

Z uvedené tabulky dále vyplývá, že více jak každá 16. nehoda je zaviněna pod vlivem alkoholu a každá 11. usmrcená osoba přišla o život při této nehodě. Nejpříznivější podíl v počtu nehod je v hlavním městě Praze (téměř každá 39. nehoda), Ústecký kraj (každá 21. nehoda), Kraj Vysočina (každá více jak 18. nehoda) atd. Na druhé straně pořadí je Zlínský kraj s každou více jak 9. nehodou. V pořadí usmrcených osob při těchto nehodách, zaviněných pod vlivem alkoholu, je na tom nejhůře Liberecký kraj (každá pátá usmrcená osoba), Ústecký kraj (každá více jak pátá osoba – 5,3), Pardubický kraj (každá sedmá osoba) atd. Nejpříznivější podíl v tomto směru je v Karlovarském kraji, kde o život nepřišla žádná osoba při nehodě zaviněné pod vlivem alkoholu, následuje Královéhradecký kraj (každá 37. usmrcená osoba), Kraj Vysočina (každá 36. usmrcená osoba), Zlínský kraj (každá 35. usmrcená osoba) atd.

V další tabulce je uvedeno členění nehod zaviněných pod vlivem alkoholu a návykových látek podle hodnoty zjištěné hladiny alkoholu a dále počty pozitivních nálezů návykových látek.

NEHODY ZAVINĚNÉ POD VLIVEM ALKOHOLU NEBO NÁVYKOVÝCH LÁTEK

NEHODY ZAVINĚNÉ POD VLIVEM ALKOHOLU NEBO NÁVYKOVÝCH LÁTEK; ROK 2013	Počet nehod	Rozdíl	Počet usmrcených	Rozdíl
zjištěná hladina alkoholu je nižší než 0,24‰	373	-218	4	-4
zjištěná hladina alkoholu je 0,24 až 0,5‰	299	12	1	0
zjištěná hladina alkoholu je 0,51 až 0,8‰	303	-8	4	0
zjištěná hladina alkoholu je 0,81 až 1,0‰	213	-20	2	-1
zjištěná hladina alkoholu je 1,1 až 1,5‰	684	-79	6	2
zjištěná hladina alkoholu je 1,51‰ a vyšší	2 783	13	31	12
zjištěno požití drog i alkoholu	31	12	4	-2
zjištěno požití drog i alkoholu	31	12	4	-2
zjištěno požití drog	213	59	10	7

Tato tabulka zahrnuje především rozložení nehod zaviněných pod vlivem alkoholu podle zjištěné hladiny alkoholu u viníka nehody.

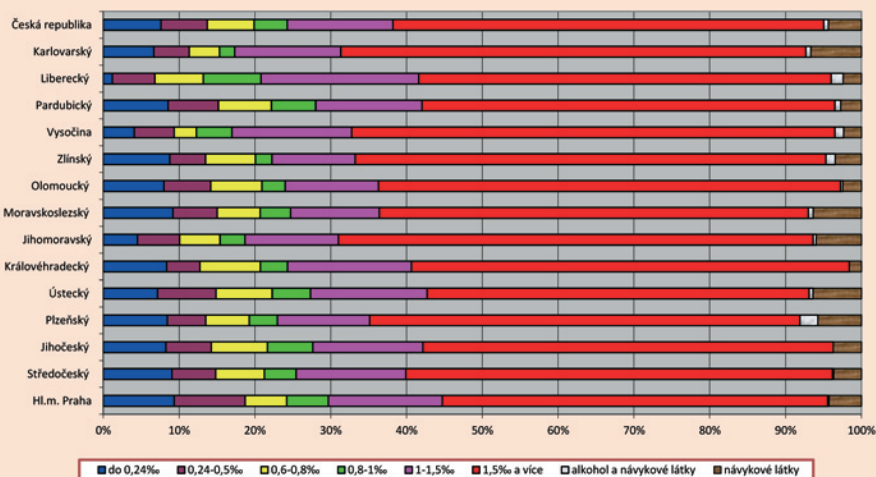
Nehod, kde kontrola na přítomnost návykových látek u viníka nehody byla pozitivní, eviduje Policie České republiky 213, při kterých bylo 10 osob usmrceno a dalších 102 osob zraněno. Počty usmrcených jsou vyšší o 7 osob a počet zraněných o 31 osob. Dále je evidována 31 nehoda (o 12 více), kdy byla zjištěna u viníka přítomnost alkoholu i návykových látek současně. Při těchto nehodách zemřely 4 osoby (o 2 méně) a 12 osob bylo zraněno (o 6 méně).

NEHODY ZAVINĚNÉ POD VLIVEM ALKOHOLU NEBO NÁVYKOVÝCH LÁTEK PO KRAJÍCH

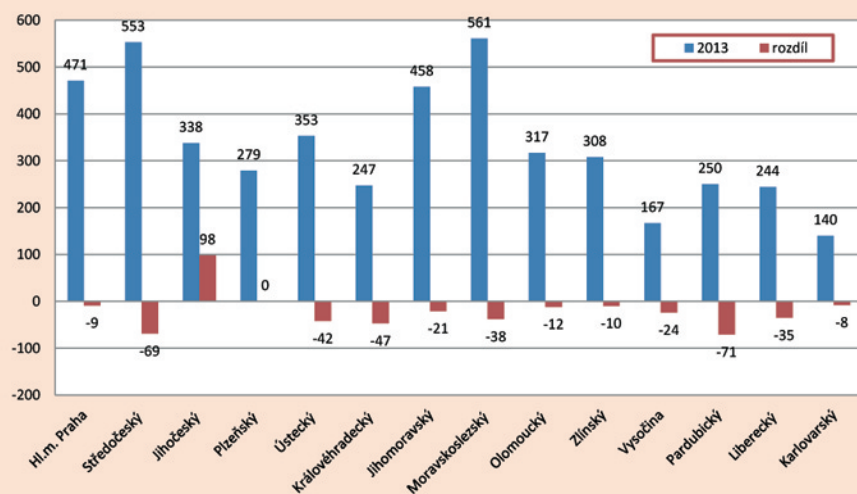
KRAJ	do 0,24‰	0,24-0,5‰	0,6-0,8‰	0,8-1‰	1-1,5‰	1,5‰ a více	alkohol a návykové látky	návykové látky
Hl.m. Praha	46	46	27	27	74	250	1	21
Středočeský	52	33	37	24	83	323	1	21
Jihočeský	29	21	26	21	51	190	0	13
Plzeňský	25	15	17	11	36	168	7	17
Ústecký	27	29	28	19	58	190	2	24
Královéhradecký	21	11	20	9	41	145	0	4
Jihomoravský	22	27	26	16	60	305	2	29
Moravskoslezský	55	35	34	24	70	339	4	38
Olomoucký	26	20	22	10	40	198	1	8
Zlínský	28	15	21	7	35	198	4	11
Vysočina	7	9	5	8	27	109	2	4
Pardubický	22	17	18	15	36	140	2	7
Liberecký	3	14	16	19	52	136	4	6
Karlovarský	10	7	6	3	21	92	1	10
Česká republika	373	299	303	213	684	2783	31	213

Tato tabulka navazuje na předcházející a ukazuje rozložení zaviněných nehod pod vlivem alkoholu a návykových látek v jednotlivých krajích České republiky. Následující dva grafy pak zachycují rozložení těchto nehod a porovnání nehod zaviněných pod vlivem alkoholu v jednotlivých krajích s rokem 2012.

ALKOHOL A NÁVYKOVÉ LÁTKY V VINÍKA NEHODY, PODÍL PODLE % V ROCE 2013



POROVNÁNÍ POČTU ZAVINĚNÝCH NEHOD POD VLIVEM ALKOHOLU



Nejvyšší podíl zaviněných nehod, kdy viník byl pod vlivem alkoholu, je u cyklistů, kteří pod vlivem alkoholu zavinili 30,2% z celkového počtu jimi zaviněných nehod, následují řidiči mopedů (23,7%), chodci (15,9 %) apod.

Z celkového počtu 4 686 nehod zaviněných pod vlivem alkoholu připadá na řidiče osobních automobilů 3 331 nehoda (- 265 nehod), na cyklisty 723 nehod (- 4 nehody), na chodce 180 nehod (- 26 nehod), na řidiče nákladních automobilů sólo 202 nehody (+ 4 nehody), na řidiče motocyklů 123 nehod (+ 15 nehod), na řidiče nákladních automobilů s návěsem 24 nehod (- 19 nehod), na řidiče mopedů 23 nehod (- 1 nehoda), na řidiče traktorů 21 nehoda (+ 7 nehod), na řidiče malých motocyklů 14 nehod atd.

Ve dvou následujících tabulkách je počet Policií České republiky evidovaných nehod a počet usmrcených osob při nehodách v silničním provozu zaviněných účastníky silničního provozu pod vlivem alkoholu a dále porovnání s rokem 2012.

NEHODY ZAVINĚNÉ POD VLIVEM ALKOHOLU

VINÍK NEHODY ALKOHOL ROK 2013	Počet nehod	tj. %	Počet usmrcených	tj. %
Řidič motorového vozidla	3 775	80,6	46	88,46
Chodec	180	3,8	1	1,92
Cyklista	723	15,4	5	9,62
Ostatní	8	0,2	0	0
Celkem	4 686	100	52	100

NEHODY ZAVINĚNÉ POD VLIVEM ALKOHOLU – POROVNÁNÍ

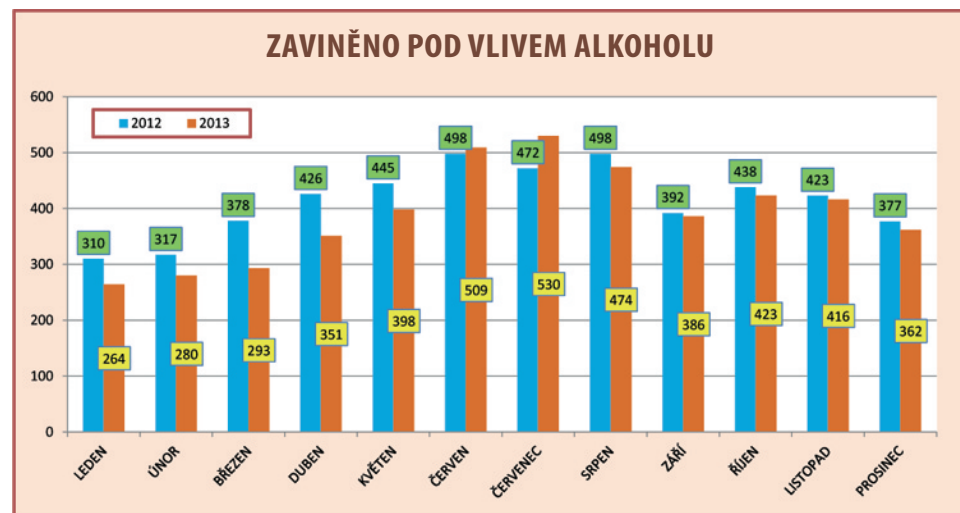
VINÍK NEHODY ALKOHOL ROK 2013; POROVNÁNÍ	Počet nehod; rozdíl oproti roku 2012	Rozdíl v %	Počet usmrcených; rozdíl oproti roku 2012	Rozdíl v %
Řidič motorového vozidla	-255	-6,33%	3	6,98%
Chodec	-26	12,62%	1	100%
Cyklista	-4	0,55%	3	150%
Ostatní	-3	-27,27%	0	
Celkem	-288	-5,79%	7	-13,46%

Pokles počtu nehod ovlivnili především řidiči motorových vozidel (snížení o 255 nehod, tj. o 6,3%) a chodci (o 26 nehod, tj. o 12,62%). Nárůst usmrcených je pak stejný u řidičů motorových vozidel a cyklistů – shodně o 3 osoby.

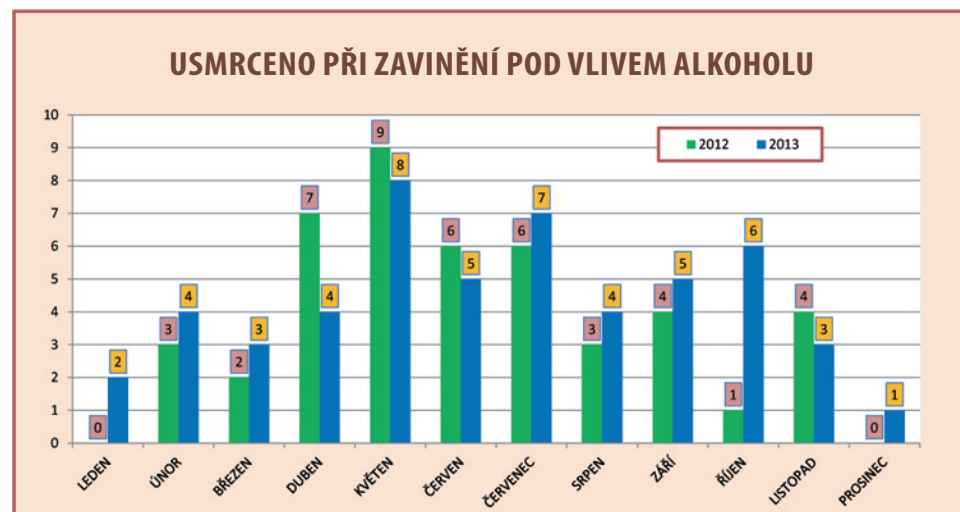
V roce 2013 je v tabulce s nejvyšším počtem nehod zaviněných pod vlivem alkoholu na prvních osmi příčkách sobota – nejvíce těchto nehod se stalo v sobotu 29. června - 38, následuje sobota 12. října - 36 nehod, sobota 20. července - 35 nehod atd.

Celkem evidujeme 7 dnů (všechny sobota), kdy se pod vlivem alkoholu stalo 30 a více těchto nehod, 54 dnů s 20 až 29 nehodami atd. Na druhé straně je úterý 29. ledna, kdy Policie ČR nešetřila

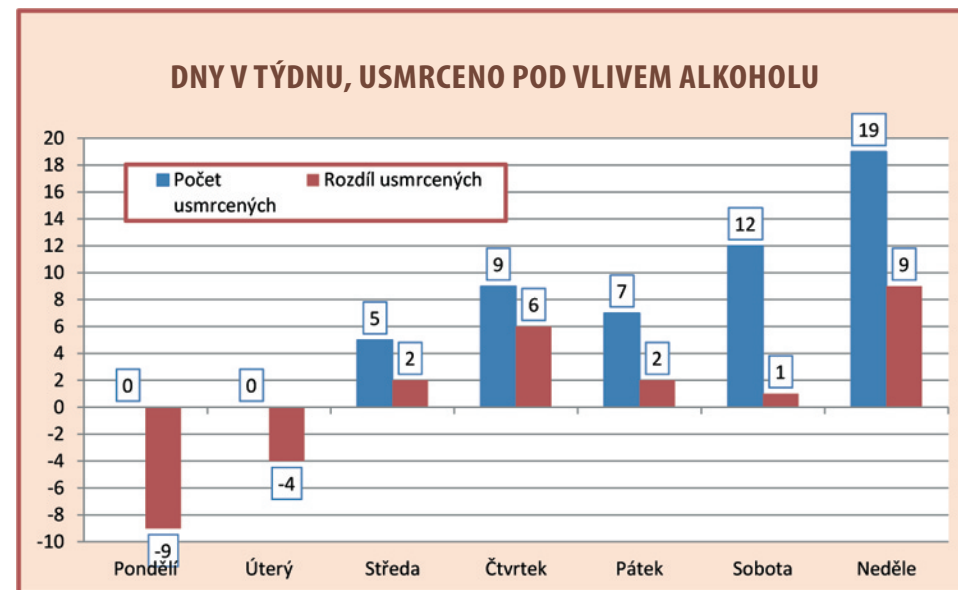
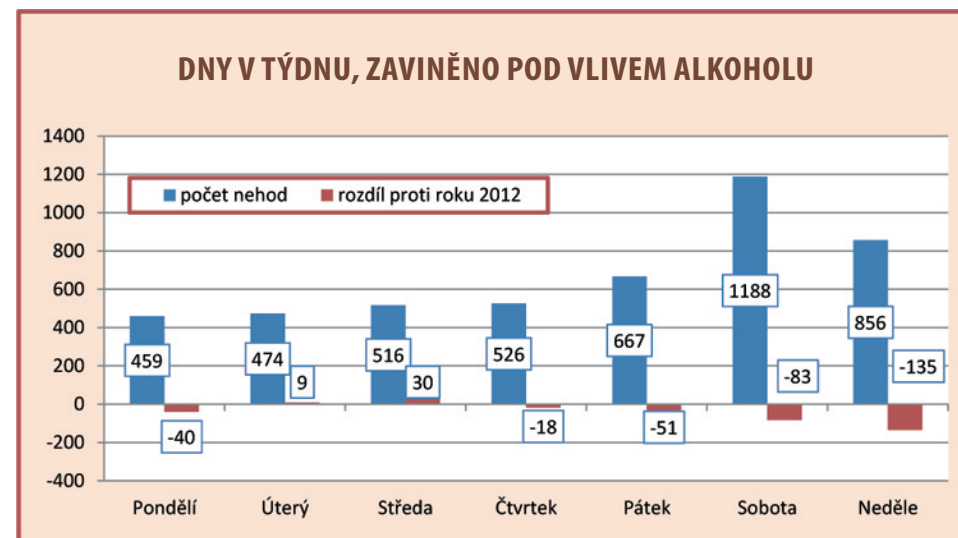
žádnou nehodu zaviněnou pod vlivem alkoholu (z celkového počtu 222 nehod v tomto dni), shodně po jedné takovéto nehodě šetřila v úterý 12. března a v pondělí 25. března. V průměru připadá na jeden den 12,8 nehody zaviněné pod vlivem alkoholu.



Nejvíce usmrcených při nehodách zaviněných pod vlivem alkoholu bylo v neděli 25. srpna a ve středu 1. května (shodně po 3 osobách), následuje 7 dnů se 2 usmrcenými, 32 dnů s jedním usmrceným a ve 324 dnech nedošlo při těchto nehodách k usmrcení.



Nejvíce policií evidovaných nehod zaviněných pod vlivem alkoholu připadá na soboty (1 188 nehod, pokles o 83 nehod) a neděle (856 nehod, pokles o 135 nehod). K nárůstu těchto nehod došlo ve středu (o 30 nehod) a v úterý (o 9 nehod). A naopak nejméně nehod „s alkoholem“ je evidováno při pondělních nehodách (459 nehod, pokles o 40 nehod).



2.4. Nehody zaviněné chodci

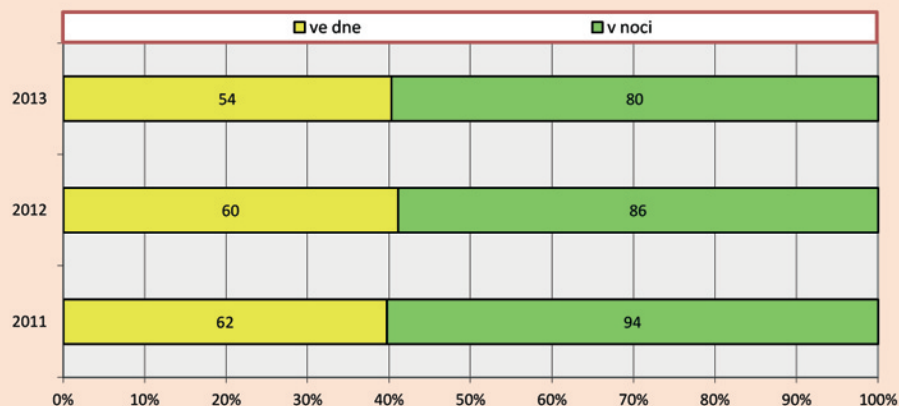
Chodci zavinili celkem 1 132 nehod (o 160 méně proti roku 2012) a při těchto nehodách zemřelo 22 osob (o 3 více), 166 osob bylo těžce zraněno (o 13 méně) a 893 bylo zraněno lehce (o 131 méně). Z uvedeného počtu zaviněných nehod bylo 180 pod vlivem alkoholu. Z celkového počtu nehod zaviněných chodci zavinily děti 405 nehod (o 96 méně), při kterých nezemřela žádná osoba (pokles o 2 osoby) a byla zraněna 401 osoba (o 91 méně).

Chodci zavinili:

⇒ v intravilánu	1 042 nehod	tj. 92,1%
⇒ v extravilánu	90 nehod	tj. 7,9%.

Při nehodách bylo v roce 2013 usmrceno celkem 134 chodců (o 12 méně než v roce 2012). Z uvedeného počtu usmrcených chodců (134 osob) připadá na noční nehody 80 usmrcených. Na noční nehody tak připadá 59,7% z počtu usmrcených chodců.

USMRČENÍ CHODCI - DENNÍ A NOČNÍ DOBA - ROK 2013

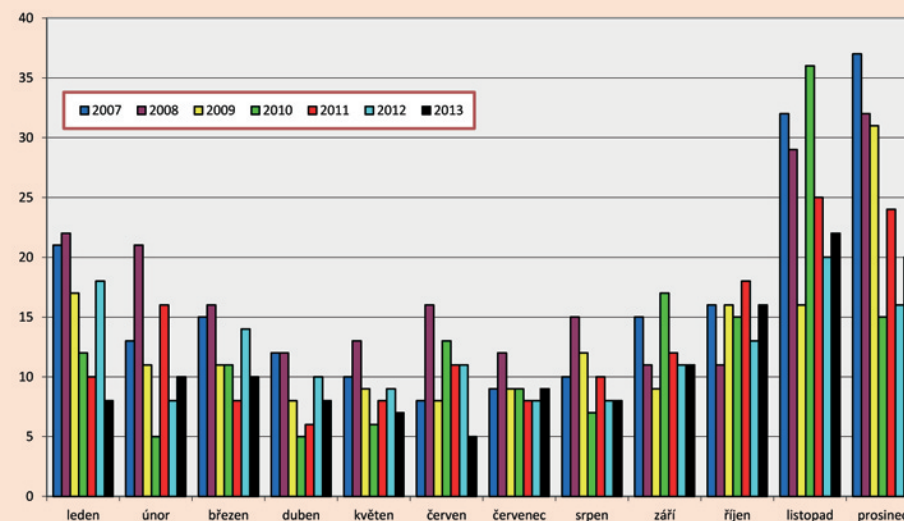


V následujícím grafu je členění počtu usmrcených chodců podle denní a noční doby za poslední tři roky.

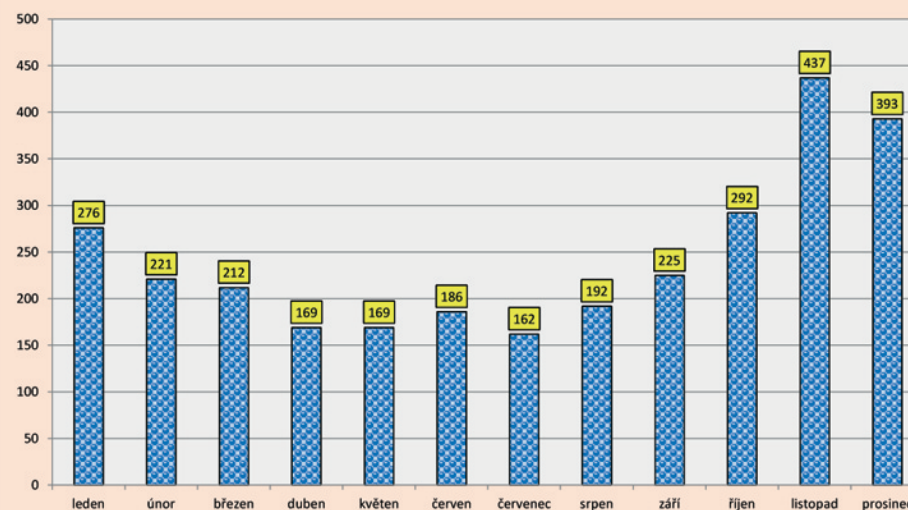
Další graf ukazuje počty usmrcených chodců v jednotlivých měsících roku za posledních sedm let. Z grafu je vidět, že pro chodce jsou nejtragičtějšími měsíci v roce listopad a prosinec, nejpříznivějšími pak období duben až srpen.

V dalších grafech je členění počtu usmrcených chodců podle druhu komunikace a podle denní doby.

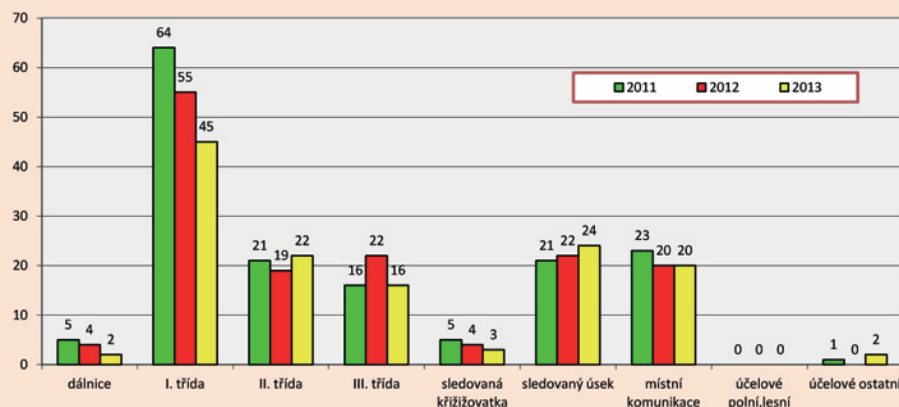
USMRČENÍ CHODCI PO MĚSÍCÍCH



POČET USMRČENÝCH CHODCŮ 2000 - 2013

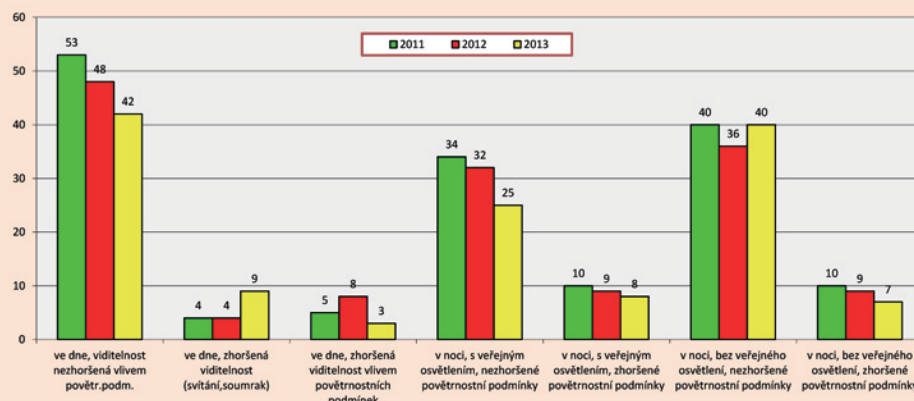


USMRCENÍ CHODCI PODLE DRUHU KOMUNIKACE



Celkově připadá nejvíce obětí chodců na silnice I. třídy - 45 usmrcených chodců a dále na sledované komunikace velkých měst (27 usmrcených chodců) atd.

USMRCENÍ CHODCI PODLE VIDITELNOSTI



Při nehodách zaviněných řidiči motorových vozidel z důvodu neumožnění nerušeného a bezpečného přejetí vozovky chodci („nedání přednosti chodci“), přecházejícímu po vyznačeném přechodu, zahynulo v roce 2013 celkem 23 chodců (stejně jako v roce 2012). Nejhorší situace byla v roce 2002 a 2001. Podrobnější porovnání je uvedeno v následující tabulce.

CELKEM	2000	2001	2002	2003	2004	2005	2006	2007	2008	2009	2010	2011	2012	2013
počet nehod	446	938	893	758	869	846	816	952	959	949	862	893	954	957
usmrceno	7	30	32	19	20	21	16	14	22	16	23	21	23	23
těžce zraněno	131	210	234	182	210	192	197	188	235	219	174	186	219	192
lehce zraněno	374	736	658	592	677	651	639	748	727	734	666	690	732	747
nezraněno	8	15	16	14	17	23	17	51	41	35	51	49	38	58

V této tabulce je podíl dětí-chodců do 15 let z nehod zaviněných řidiči motorových vozidel z důvodu nedání přednosti chodci přecházejícímu po vyznačeném přechodu za poslední tři roky.

z toho DĚTI	2011	2012	2013
počet nehod	163	167	202
usmrceno	0	0	0
těžce zraněno	16	23	23
lehce zraněno	146	150	181
nezraněno	11	7	11

Dále je uveden počet nehod s účastí chodce na vyznačeném přechodu bez rozlišení příčiny a zavinění nehody a počet usmrcených chodců při těchto nehodách od roku 2000. Z toho podíl účasti dětí do 15 let za poslední tři roky při těchto nehodách..

CELKEM	2000	2001	2002	2003	2004	2005	2006	2007	2008	2009	2010	2011	2012	2013
počet nehod	1189	1711	1659	1443	1489	1419	1275	1447	1441	1398	1235	1266	1348	1283
usmrceno	25	57	55	40	38	51	33	33	34	33	30	29	35	28

Z toho podíl účasti dětí do 15 let za poslední tři roky při těchto nehodách.

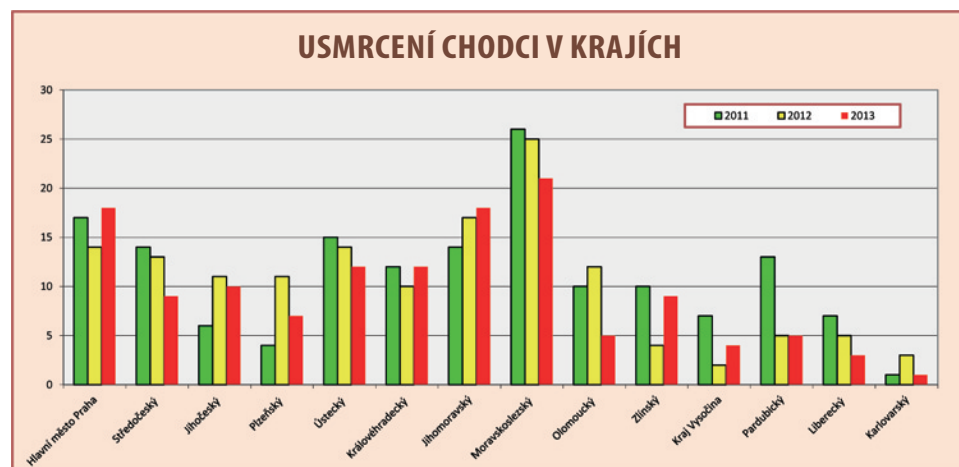
z toho DĚTI	2011	2012	2013
počet nehod	267	279	289
usmrceno	0	1	3

Z porovnání vývoje počtu usmrcených chodců od roku 1993 je vidět, že počet usmrcených byl nejvyšší v roce 1994 – 436 chodců. Počet usmrcených chodců v roce 2013 je nejnižší za posledních 21 let a v tomto období podruhé klesl pod hranici 150 usmrcených.

VÝVOJ NÁSLEDKŮ CHODCŮ NA NEHODÁCH

ROK	Usmrceno	tj. %	Zraněno
1993	335	24,7	5 810
1994	436	29,6	6 414
1995	339	24,5	4 918
1996	372	26,8	6 649
1997	347	24,6	5 858
1998	276	22,9	5 488
1999	298	22,5	5 176
2000	315	23,6	4 885
2001	282	23,1	5 130
2002	269	20,5	5 001
2003	256	19,4	4 584
2004	243	20	4 590
2005	244	21,7	4 206
2006	173	18,1	3 965
2007	198	17,6	4 098
2008	210	21,2	3 843
2009	157	18,9	3 641
2010	151	20,1	3 421
2011	156	22,1	3 274
2012	146	21,4	3 430
2013	134	22,0	3 315

V následujícím grafu jsou počty usmrcených chodců v jednotlivých krajích za poslední tři roky. Nejvyšší počty jsou v Moravskoslezském kraji, v hlavním městě Praze a v Jihomoravském kraji. Naopak nejpriznivější vývoj je v Karlovarském kraji.



Porovnání podílu nehod zaviněných chodci pod vlivem alkoholu od roku 1993 je v další tabulce. Nejvíce nehod zavinili chodci v roce 1996 (3 869 nehod) a nejvíce nehod pod vlivem alkoholu bylo zaevidováno v roce 1995 (614 nehod). Nejnižší podíl těchto nehod byl v roce 2005 (10,3% z počtu nehod zaviněných chodci) a nejvyšší v roce 1993 (16,5%). Podíl těchto nehod zůstal za poslední tři roky na stejné úrovni – 15,9%. V roce 2013 tak prakticky každá více jak 6. nehoda chodců byla zaviněna pod vlivem alkoholu (přesně jde o údaj 6,29).

NEHODY CHODCŮ POD VLIVEM ALKOHOLU

ROK	Počet nehod zaviněných chodci	z toho pod vlivem alkoholu	tj. % z celkového počtu
1993	3 651	602	16,5
1994	3 845	609	15,8
1995	3 852	614	15,9
1996	3 869	601	15,5
1997	3 335	536	15,8
1998	2 938	434	14,8
1999	2 804	422	15,0
2000	2 566	374	14,6
2001	2 239	339	15,1
2002	2 192	296	13,5
2003	1 937	252	13,0
2004	1 911	215	11,3
2005	1 639	169	10,3
2006	1 507	171	11,3
2007	1 576	196	12,4
2008	1 477	203	13,7
2009	1 304	203	15,6
2010	1 243	201	16,2
2011	1 197	190	15,9
2012	1 292	206	15,9
2013	1 132	180	15,9

Hlavní příčiny nehod zaviněných chodci, včetně porovnání základních ukazatelů s rokem 2012, jsou v níže uvedené tabulce.

Nejtragičtější příčinou nehod chodců v roce 2013 bylo neopatrné nebo náhlé vstoupení do vozovky z chodníku nebo krajnice – 511 nehod (pokles o 83 nehod) a zahynulo při nich 6 osob (pokles o 3 osoby). Největší nárůst usmrcených zaznamenáváme u špatného odhadu vzdálenosti a rychlosti vozidla – o 4 osoby.

HLAVNÍ PŘÍČINY NEHOD ZAVINĚNÝCH CHODCI

DRUH ZAVINĚNÍ CHODCE; ROK 2013	Počet nehod	Počet usmrčených	Rozdíl počet nehod	Rozdíl počet usmrčených
jiné zavinění	126	7	-32	2
správné, přiměřené	62	0	5	-1
špatný odhad vzdálenosti a rychlosti vozidla	111	4	-28	4
náhlé vstoupení do vozovky z chodníku apod.	511	6	-83	-3
náhlé vstoupení do vozovky z ostrůvku	46	3	-6	0
zmatené, zbrklé, nerozhodné jednání	89	2	8	2
náhlá změna směru chůze	47	0	-3	0
náraz do vozidla z boku	133	0	-15	-1
hra dětí na vozovce	7	0	-6	0

Nejvíce nehod chodci zavinili z důvodu přecházení mimo vyznačený přechod (495 nehod) a z důvodu vstupu do vozovky na signál STÚJ (70 nehod) a při přecházení těsně před nebo za parkujícím vozidlem (76 nehod). Nejtragičtější dopad mají nehody, kdy chodec přechází mimo vyznačený přechod (11 usmrčených) a v případech blíže ve statistice nespecifikovaných (např. chůze po dálnici apod.) zahynulo 7 chodců apod. Rozdělení nehod podle kategorie chodců (viníků nehod) je v následující tabulce.

NEHODY PODLE KATEGORIE CHODCE (viníka nehody)

KATEGORIE CHODCE; ROK 2013	Počet nehod	tj.%	Usmrčeno	tj.%
Muž	419	37,0	11	50,0
Zena	249	22,0	9	40,9
Dítě (do 15 let)	401	35,4	0	0,0
Skupina dětí	3	0,3	0	0,0
Jiná skupina	60	5,3	2	9,1
Celkem	1 132	100,0	22	100,0

Nejvíce nehod chodců zavinili muži a děti. V porovnání s rokem 2012 zavinili muži o 57 nehod méně, ženy o 18 nehod méně a děti dokonce o 87 nehod. V porovnání s rokem 2012 je méně usmrčených u nehod zaviněných muži (o 1 osobu) a dětmi (o 2 osoby). Naproti tomu u nehod zaviněných ženami registrujeme zvýšení o 5 osob a u jiné skupiny o 1 osobu.

Z celkového počtu nehod s účastí chodců si 31,2% zavinili sami chodci a zbytek ostatní účastníci silničního provozu, ale na tyto nehody připadá 112 usmrčených chodců.

3. MÍSTA NEHOD A JEJICH NÁSLEDKY

Z počtu nehod šetřených policií bylo 70,7% v obci a na tyto nehody dále připadá:

⇒	33,4%	z celkového počtu usmrčených,
⇒	54,6%	z celkového počtu těžce zraněných,
⇒	59,1%	z celkového počtu lehce zraněných,
⇒	57,8%	z celkového odhadu hmotných škod a
⇒	73,9%	nehod zaviněných pod vlivem alkoholu.

V příložené tabulce je uvedeno členění nehod a jejich následků podle místa, tj. zda k nehodě došlo v obci, mimo obec nebo na dálnici.

Index představuje porovnání s rokem 2012 (rok 2012= 100%).

MÍSTA NEHOD

MÍSTO NEHODY ROK 2013	Počet nehod	Počet usmrčených	Počet těžce zraněných	Počet lehce zraněných	Hmotná škoda v mil. Kč
V OBCI	59 692	195	1 518	13 341	2 856,22
Index rok 2012=100%	103,6	84,4	95,0	100,3	103,2
MIMO OBEC	24 706	388	1 264	9 236	2 081,95
Index rok 2012=100%	103,9	86,2	91,1	99,5	98,8
z toho DÁLNIČE	24 706	388	1 264	9 236	2 081,95
Index rok 2012=100%	104,7	115,0	113,6	93,3	100,4

V OBCI:⇒ **je nižší**

počet usmrcených o 36 osob a počet těžce zraněných o 80 osob;

⇒ **je vyšší**

počet nehod o 2 064, počet lehce zraněných o 38 osob a odhad hmotných škod (o 87,3 mil. Kč);

MIMO OBEC:⇒ **je nižší**

počet usmrcených o 62 osob, počet těžce zraněných o 124 osob, počet lehce zraněných o 51 osobu a odhad hmotných škod (o 24,6 mil. Kč);

⇒ **je vyšší**

počet nehod o 930;

NA DÁLNICI:⇒ **je nižší:**

počet lehce zraněných o 32 osob;

⇒ **je vyšší:**

počet nehod o 114, počet usmrcených o 3 osoby, počet těžce zraněných o 8 osob

a odhad hmotných škod (o 1,8 mil. Kč).

Na **železničních přejezdech** šetřila Policie ČR v roce 2013 celkem 391 nehodu (o 12 nehod méně, než v roce 2012) a zahynulo při nich 12 osob (o 5 osob méně) a dalších 133 bylo zraněno (o 23 osob méně). Z uvedeného počtu skončilo srážkou s vlakem 160 nehod (o 11 nehod méně) a při těchto nehodách bylo usmrceno 11 osob (o 5 osob méně) a dalších 89 osob bylo zraněno (o 27 osob méně).

V následujících tabulkách jsou vývojové řady všech druhů nehod na železničních přejezdech od roku 2000 a z toho srážka s vlakem na železničních přejezdech celkem, na přejezdech zabezpečených a nezabezpečených.

NEHODY NA ŽELEZNIČNÍCH PŘEJEZDECH CELKEM					
ROK	počet dopravních nehod	usmrceno osob	těžce zraněno osob	lehce zraněno osob	celková hmotná škoda
2000	1425	41	70	235	57 642 900
2001	1401	45	68	251	89 555 200
2002	1491	40	80	287	108 642 100
2003	1036	51	75	226	101 911 700
2004	619	44	50	128	69 691 800
2005	624	38	30	106	57 803 100
2006	592	30	36	128	63 479 200

2007	587	26	37	120	55 312 500
2008	520	27	29	124	60 741 900
2009	421	23	29	92	49 999 400
2010	466	35	39	111	72 847 100
2011	409	16	22	106	51 948 700
2012	403	17	26	130	65 971 600
2013	391	12	26	107	51 077 800

SRÁŽKA S VLAKEM NA ŽELEZNIČNÍCH PŘEJEZDECH CELKEM

ROK	počet dopravních nehod	usmrceno osob	těžce zraněno osob	lehce zraněno osob	celková hmotná škoda
2000	241	35	37	75	22 670 000
2001	291	37	35	76	38 998 900
2002	244	35	52	113	57 780 700
2003	280	44	50	105	70 481 800
2004	275	39	43	100	57 226 400
2005	249	30	28	79	43 249 900
2006	262	22	27	111	52 787 100
2007	242	22	30	99	46 612 500
2008	218	23	25	108	49 795 000
2009	190	21	22	69	42 508 100
2010	239	34	33	93	65 968 500
2011	153	15	17	84	45 206 600
2012	171	16	22	94	56 061 800
2013	160	11	17	72	40 163 100

SRÁŽKA S VLAKEM NA ZABEZPEČENÉM ŽELEZNIČNÍM PŘEJEZDU					
ROK	počet dopravních nehod	usmrceno osob	těžce zraněno osob	lehce zraněno osob	celková hmotná škoda
2000	113	27	25	34	13 727 400
2001	128	23	18	34	21 838 300
2002	105	22	24	63	41 815 800
2003	133	37	31	41	29 831 200
2004	118	26	23	45	15 829 500
2005	116	18	16	40	20 695 300
2006	118	15	16	65	30 737 500
2007	114	8	19	47	27 990 500
2008	89	14	17	57	28 845 900
2009	83	11	13	33	15 945 600
2010	106	22	20	53	47 610 400
2011	73	10	12	51	31 930 600
2012	88	11	14	64	37 452 600
2013	73	8	11	48	21 091 000

SRÁŽKA S VLAKEM NA NEZABEZPEČENÉM ŽELEZNIČNÍM PŘEJEZDU					
ROK	počet dopravních nehod	usmrceno osob	těžce zraněno osob	lehce zraněno osob	celková hmotná škoda
2000	128	8	12	41	8 942 600
2001	163	14	17	42	17 160 600
2002	139	13	28	50	15 964 900
2003	147	7	19	64	40 650 600
2004	157	13	20	55	41 396 900
2005	133	12	12	39	22 554 600
2006	144	7	11	46	22 049 600
2007	128	14	11	52	18 622 000
2008	129	9	8	51	20 949 100
2009	107	10	9	36	26 562 500
2010	133	12	13	40	18 358 100
2011	80	5	5	33	13 276 000
2012	83	5	8	30	18 609 200
2013	87	3	6	24	19 072 100

V další tabulce je uveden vývoj počtu usmrcených osob při nehodách v obci a mimo obec za posledních 10 let.

Počet usmrcených osob v obci a mimo obec, vývoj za posledních 10 let

ROK	Počet usmrcených osob v obci	Počet usmrcených osob mimo obec
2004	438	777
2005	425	702
2006	366	590
2007	382	741
2008	393	599
2009	295	537
2010	260	493
2011	244	463
2012	231	450
2013	195	388

Počet **usmrcených osob** v obci i mimo obec v roce 2013 je v období posledních 10 let nejnižší. Nejvíce usmrcených (v tomto období 10 let) při nehodách v obci i mimo obec bylo v roce 2004. Podle druhu komunikace policie šetřila nejvíce nehod na místních komunikacích (34,7% z celkového počtu nehod), v pořadí četnosti následují silnice I. třídy (15,9%), vybrané komunikace velkých měst (15,5%) a apod. Více nehod zaznamenáváme na všech druzích komunikací s výjimkou vybraných komunikací velkých měst (pokles o 107 nehod) a největší relativní zvýšení bylo na místních komunikacích a na silnicích III. třídy (o 7,8%, resp. o 5,4%).

DRUH KOMUNIKACE ROK 2013	Počet nehod	Rozdíl nehod	Počet usmrcených	Rozdíl usmrcených
Dálnice	2 546	114	23	3
Silnice I. třídy	13 387	320	220	-57
Silnice II. třídy	12 019	9	136	-7
Silnice III. třídy	10 450	531	98	-32
Komunikace sledovaná	13 097	-107	42	-3
Komunikace místní	29 332	2 122	57	-4
Účelová komunikace	3 567	5	7	2

Téměř 38% z celkového počtu usmrcených osob připadá na nehody na silnicích I. třídy, přes 23% na silnice II. třídy, přes 16% na silnice III. třídy atd. Z celkového počtu připadá na dálnici 3,0% nehod a 3,9% se tyto nehody podílejí na počtu usmrcených osob.

Poznámka:

Komunikace sledovaná = vybraná komunikační síť ve sledovaných městech, tj. hl. m. Praze, Plzni, Brně a Ostravě. Tato síť tvoří cca 20 - 30 % délky komunikačního systému města.

Komunikace místní (nesledovaná) = ostatní komunikace ve sledovaných městech a ostatní místní komunikace v nesledovaných městech, obcích nebo i v extravilánu (tj. pozemní komunikace výhradně místního významu, která je součástí dopravního vybavení určitého sídliště nebo vytváří dopravní spojení s jeho zájmovým územím).

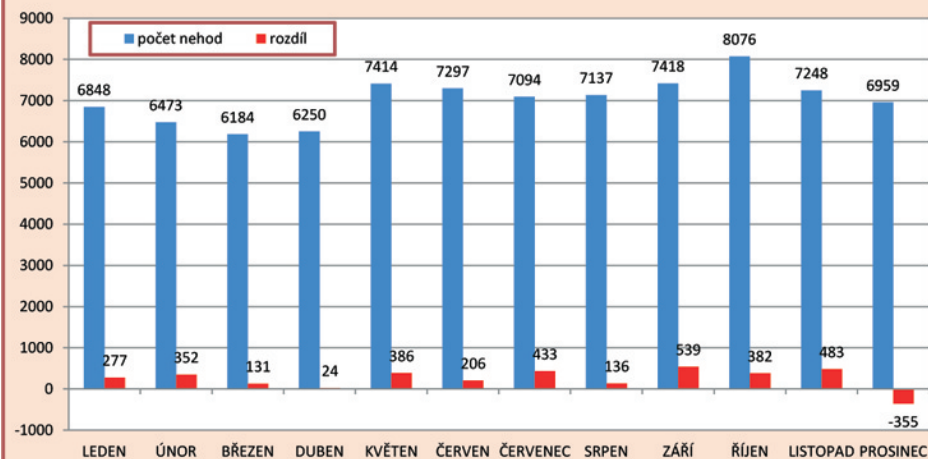
4. ČASOVÉ ROZLOŽENÍ NEHOD

Nejvíce vzrostly (v porovnání s rokem 2012) nehody v měsíci září (o 539 nehod, tj. o 7,8%), pouze v prosinci došlo k poklesu počtu nehod (o 355, tj. o 4,9%). Ve všech měsících roku 2013 překročil počet nehod šestitisícovou hranici a nejméně nehod se stalo v březnu (6 184) a nejvíce v říjnu (8 076 nehod).

ROK 2013	Počet nehod	Rozdíl nehod	tj. %	Denní průměr
LEDEN	6 848	277	4,2	220,9
ÚNOR	6 473	352	5,8	231,2
BŘEZEN	6 184	131	2,2	199,5
DUBEN	6 250	24	0,4	208,3
KVĚTEN	7 414	386	5,5	239,2
ČERVEN	7 297	206	2,9	243,2
ČERVENEC	7 094	433	6,5	228,8
SRPEN	7 137	136	1,9	230,2
ZÁŘÍ	7 418	539	7,8	247,3
ŘÍJEN	8 076	382	5,0	260,5
LISTOPAD	7 248	483	7,1	241,6
PROSINEC	6 959	-355	-4,9	224,5
Celkem	84 398	2 994	3,7	231,2

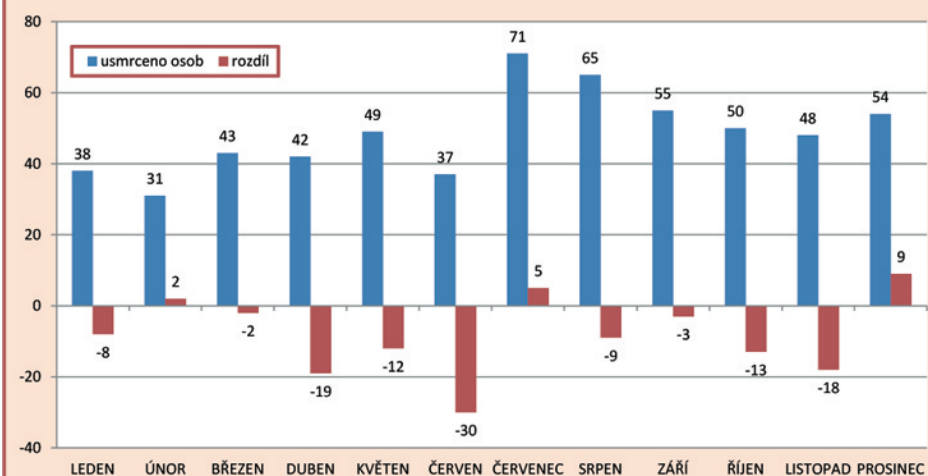
ROK 2013	Usmrceno osob	Rozdíl usmrcených	tj. %	Denní průměr
LEDEN	38	-8	-17,4	1,2
ÚNOR	31	2	6,9	1,1
BŘEZEN	43	-2	-4,4	1,4
DUBEN	42	-19	-31,1	1,4
KVĚTEN	49	-12	-19,7	1,6
ČERVEN	37	-30	-44,8	1,2
ČERVENEC	71	5	7,6	2,3
SRPEN	65	-9	-12,2	2,1
ZÁŘÍ	55	-3	-5,2	1,8
ŘÍJEN	50	-13	-20,6	1,6
LISTOPAD	48	-18	-27,3	1,6
PROSINEC	54	9	20,0	1,7
Celkem	583	-98	-14,4	1,6

POROVNÁNÍ POČTU DN S ROKEM 2012

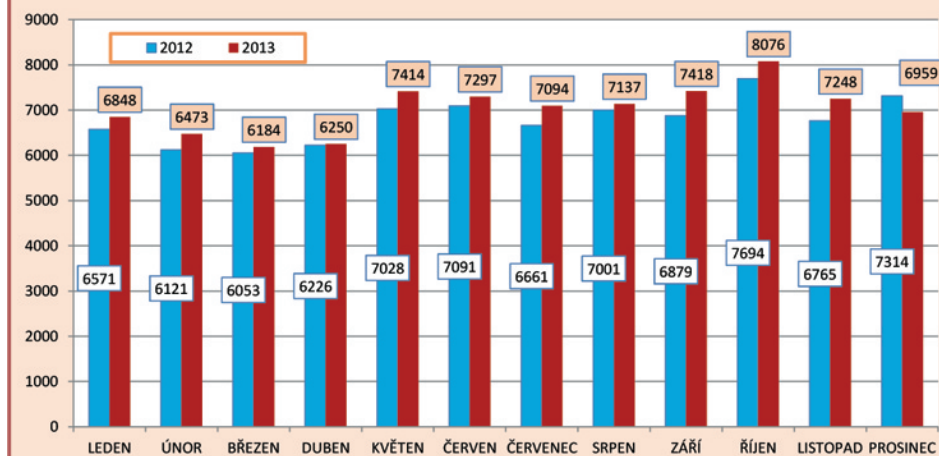


Nejvíce usmrcených bylo při červencových a srpnových nehodách (71, resp. 65 usmrcených) a naopak nejnižší je únorový počet usmrcených (31 usmrcených).

POROVNÁNÍ USMRCENÝCH S ROKEM 2012

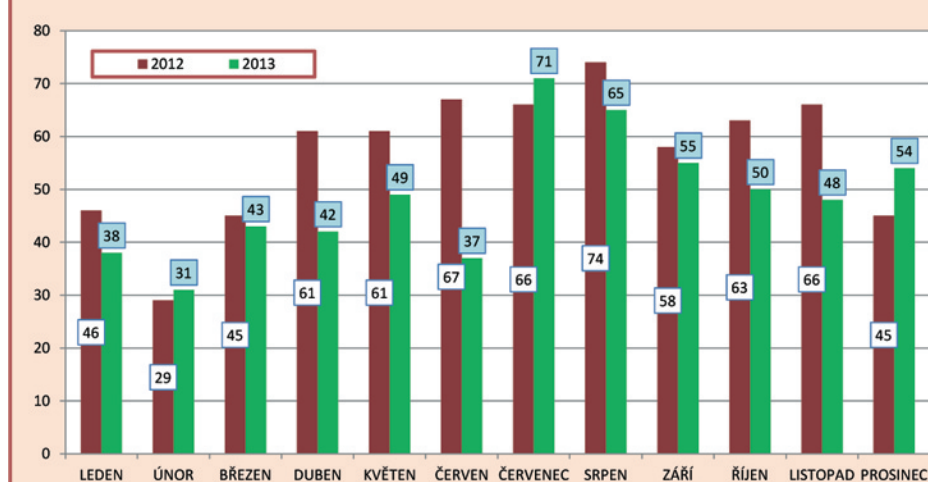


POROVNÁNÍ POČTU NEHOD PO MĚSÍCÍCH - ROK 2013



Počty usmrcených v jednotlivých měsících jsou od roku 1990 nejnižší s výjimkou února (v roce 2012 bylo 29 usmrcených), července (třetí nejnižší měsíční počet usmrcených po letech 2011 – 63 usmrcených a 2012 – 66 usmrcených) a prosince (třetí nejnižší měsíční počet usmrcených po letech 2010 – 40 usmrcených a 2012 – 45 usmrcených).

POROVNÁNÍ USMRCENÝCH PO MĚSÍCÍCH - ROK 2013

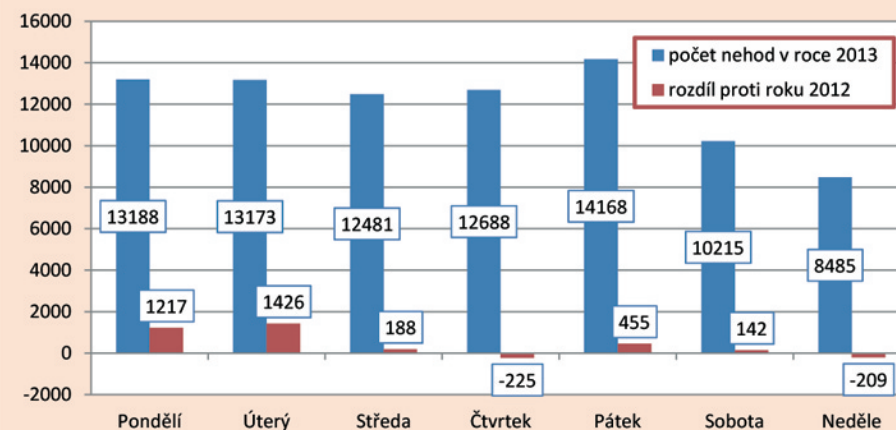


V následující tabulce je uveden přehled o počtu nehod a jejich smrtelných následcích v jednotlivých dnech týdne v roce 2013. Pátky zůstávají dnem, kdy Policie ČR šetřila nejvíce nehod v silničním provozu a druhým nejhorším dnem jsou pondělky. Jen ve dvou dnech týdne – čtvrtek a neděle – došlo k poklesu počtu nehod a to o 225, resp. o 209 nehod. Ve všech ostatních dnech týdne bylo nehod více než v roce 2012. K největšímu nárůstu došlo u úterních a pondělních nehod (o 1 426, resp. o 1 217 nehod), největší relativní nárůst (o 12,1%) zaznamenáváme u úterních nehod.

DEN V TÝDNU ROK 2013	Počet nehod	Rozdíl nehod	Počet usmrcených	Rozdíl usmrcených
PONDĚLÍ	13 188	1 217	76	-32
ÚTERÝ	13 173	1 426	77	-22
STŘEDA	12 481	188	71	-11
ČTVRTEK	12 688	-225	88	11
PÁTEK	14 168	455	99	-7
SOBOTA	10 215	142	89	-21
NEDĚLE	8 485	-209	83	-16

Nejvíce obětí na lidských životech si vyžádaly páteční, sobotní a čtvrteční nehody, při kterých zahynulo 99, resp. 89, resp. 88 osob. Počet usmrcených byl nižší ve všech dnech týdne (s výjimkou čtvrtečních nehod, kdy byl nárůst o 11 usmrcených) a nejvyšší snížení evidujeme u pondělních (o 32 osob), úterních (o 22 osob) a sobotních (o 21 osob) nehod.

POČET NEHOD V JEDNOTLIVÝCH DNECH TÝDNE

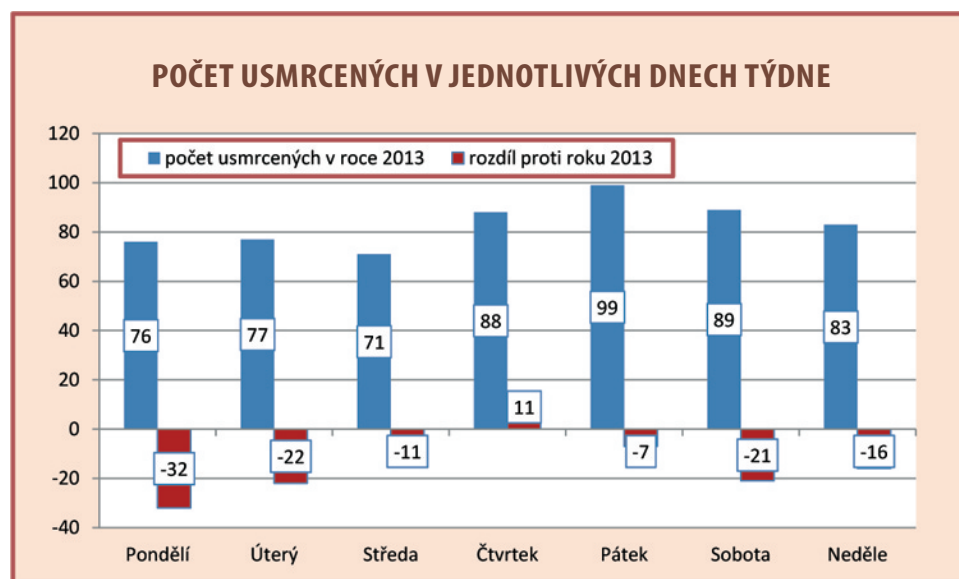


Podle jednotlivých dnů se stalo nejvíce nehod:

⇒ v úterý	12. února 2013	547
⇒ v pondělí	14. ledna 2013	473
⇒ v pátek	22. února 2013	387 atd.

Podle jednotlivých dnů se stalo nejméně nehod:

⇒ v neděli	6. ledna 2013	95
⇒ v úterý	24. prosince 2013	99
⇒ ve středu	25. prosince 2013	100 atd.



Nejtragičtější dnem roku byl pátek 19. července 2013 a úterý 1. října 2013, kdy shodně zemřelo 7 účastníků silničního provozu. Následují tři dny se 6 usmrčenými – pátek 26. července, středa 4. září a čtvrtek 19. prosince – a sedm dnů s pěti usmrčenými – sobota 2. března, čtvrtek 11. dubna, pátek 23. srpna, sobota 24. srpna, neděle 25. srpna, neděle 8. září a sobota 9. listopadu.

V loňském roce bylo dále 23 dnů, kdy byli usmrčeni 4 lidé, 41 dnů se třemi usmrčenými, 95 dnů s dvěma usmrčenými a 111 dnů s jedním usmrčeným.

Dále evidujeme 83 dnů bez usmrčení – 11 těchto dnů bylo v únoru, po 10 dnech v lednu a v dubnu, 9 v březnu, 8 v říjnu, 7 v květnu, po 6 dnech v srpnu, v září a v prosinci, 5 dnů v červnu, 4 dny v listopadu a jeden den v červenci. V porovnání s rokem 2012 je těchto „nulových“ dnů o 20 více.

5. HMOTNÉ ŠKODY

Podle odhadu dopravní policie na místě nehody byla při nehodách v silničním provozu v roce 2013 způsobena hmotná škoda ve výši 4 938,173 mil. Kč.

ČLENĚNÍ HMOTNÝCH ŠKOD PODLE DRUHU NEHODY

DRUH NEHODY; ROK 2013	Hmotná škoda v Kč	tj. % z celkové škody	Průměrná výše škody připadající na jednu nehodu (v Kč)
s usmrcením	1 17 584 700	2,38%	217 749
s těžkým zraněním	200 439 300	4,06%	81 679
s lehkým zraněním	1 273 060 000	25,78%	73 384
jen s hmotnou škodou	3 347 089 400	67,78%	52 253
Celkem	4 938 173 400	100,00%	58 511

Nejvyšší průměrná výše odhadu hmotné škody připadající na jednu nehodu je u nehod s usmrcením, potom výše průměrné hmotné škody klesá s vážností nehod. Oproti roku 2012 je průměrná výše hmotné škody nehod vyšší u nehod s usmrcením (zvýšení o 58 990 Kč) a u nehod s lehkým zraněním (zvýšení o 3 002 Kč). Ke snížení došlo u nehod s těžkým zraněním (o 7 717 Kč) a u nehod jen s hmotnou škodou (o 2 369 Kč). Rovněž celková průměrná škoda vztažená na jednu nehodu je nižší než v roce 2012 (o 1 382 Kč).

Porovnání průměrné výše odhadnuté hmotné škody připadající na jednu nehodu od roku 2000:

⇒ rok 2000	33 548 Kč,
⇒ rok 2001	44 402 Kč,
⇒ rok 2002	46 620 Kč,
⇒ rok 2003	47 660 Kč,
⇒ rok 2004	49 304 Kč,
⇒ rok 2005	49 037 Kč,
⇒ rok 2006	48 500 Kč,
⇒ rok 2007	46 336 Kč,
⇒ rok 2008	48 271 Kč,
⇒ rok 2009	66 579 Kč,
⇒ rok 2010	65 213 Kč,
⇒ rok 2011	61 595 Kč.
⇒ rok 2012	59 892 Kč.
⇒ rok 2013	58 511 Kč.

6. DRUHY NEHOD

Nejčastějším druhem nehody byla srážka jedoucích vozidel (35,7% z celkového počtu nehod) a srážka s pevnou překážkou (23,3%). Srážkou s vozidlem zaparkovaným nebo odstaveným skončilo přes 19% nehod, havárií – nehodou jednoho vozidla skončilo 6,3% nehod apod.

DRUH NEHODY; ROK 2013	Počet nehod	Rozdíl	Počet usmrcených	Rozdíl
srážka s jedoucím nekolejovým vozidlem	30 172	85	246	-42
srážka s vozidlem zaparkovaným	16 158	1 360	5	-1
srážka s pevnou překážkou	19 626	365	154	-23
srážka s chodcem	3 437	-134	132	-9
srážka s lesní zvěří	6 348	835	3	3
srážka s domácím zvířetem	457	17	0	0
srážka s vlakem	160	-11	11	-5
srážka s tramvají	533	-71	1	0
havárie	5 302	214	28	-18
jiný druh nehody	2 205	334	3	-3

Nejvíce usmrcených osob bylo při nehodách končících vzájemnou srážkou jedoucích vozidel (přes 42% z celkového počtu usmrcených osob). Přes 26% z celkového počtu usmrcených si vyžádaly nehody končící srážkou s pevnou překážkou, kdy nejtragičtější bilanci mají kolize se stromem (86 usmrcených). Je nutné ještě připomenout nehody končící srážkou s chodcem (téměř 22% z počtu usmrcených), byť se na celkovém počtu nehod podílejí jen 4,1%. Nárůst usmrcených byl u nehod končících srážkou s lesní zvěří – o 3 osoby.

Počet nehod při srážce s pevnou překážkou v %

ROK	2000	2001	2002	2003	2004	2005	2006	2007	2008	2009	2010	2011	2012	2013
POČET NEHOD														
strom	18,33	19,35	18,59	19,66	18,68	17,86	17,98	18,15	18,11	16,90	14,59	14,71	14,71	13,30
sloup	12,61	12,83	12,51	12,25	11,83	12,19	11,97	12,23	12,65	13,77	13,58	13,58	13,41	13,50
patník, sloupek značky...	11,73	10,89	11,40	10,95	11,30	11,60	11,79	12,28	13,14	14,98	15,10	15,40	15,84	16,05
svodidlo	12,80	14,14	14,21	13,75	14,01	14,42	13,65	13,22	12,91	12,48	15,17	12,73	13,36	13,31
překážka vzniklá provozem jiného vozidla	1,86	1,52	1,64	1,47	1,50	1,38	1,43	1,25	1,27	0,55	0,71	0,72	0,67	0,76
zeď, pevná část mostu, tunelu atd.	13,44	12,96	12,95	12,74	12,95	12,44	12,70	13,20	13,05	11,67	11,31	12,14	11,95	12,35
železniční závory	0,62	0,59	0,60	0,49	0,61	0,72	0,77	0,73	0,74	0,83	0,83	0,83	0,73	0,52
vzniklé stavební činnosti	1,50	1,20	1,11	1,23	1,19	1,15	1,47	1,07	1,18	1,11	1,43	1,49	1,35	1,51
jiná -oplocení, zábradlí atd.	27,11	26,53	26,98	27,46	27,93	28,23	28,24	27,88	26,95	27,71	27,26	28,38	27,98	28,71
celkem	100,00	100,00	100,00	100,00	100,00	100,00	100,00	100,00	100,00	100,00	100,00	100,00	100,00	100,00

Počet usmrčených při srážce s pevnou překážkou v %

ROK	2000	2001	2002	2003	2004	2005	2006	2007	2008	2009	2010	2011	2012	2013
USMRČENO OSOB														
strom	60,30	60,48	61,75	63,61	64,93	57,76	59,60	65,89	66,29	58,41	61,50	66,04	63,84	55,84
sloup	9,09	10,31	9,94	9,46	10,07	9,24	8,40	4,97	4,87	6,64	5,88	5,66	5,08	4,55
patník, sloupek značky...	2,42	3,09	2,41	3,72	2,08	2,64	1,60	1,99	2,62	2,65	5,88	4,40	2,82	5,84
svodidlo	4,55	5,15	4,22	4,30	4,51	5,94	6,80	3,97	7,12	7,96	6,95	5,66	4,52	9,74
překážka vzniklá provozem jiného vozidla	0,00	0,34	1,20	0,57	0,00	0,66	0,80	1,32	0,75	0,00	0,53	0,00	0,56	0,00
zeď, pevná část mostu, tunelu atd.	12,73	10,65	9,94	9,74	11,46	13,53	15,60	13,58	9,74	13,27	12,83	8,18	15,25	16,23
železniční závozy	0,00	0,00	0,00	0,00	0,00	0,00	0,00	0,00	0,00	0,00	0,00	0,00	0,56	0,00
vzniklé stavební činnosti	0,61	0,00	0,30	0,86	0,00	0,66	0,00	0,00	0,37	0,44	0,00	0,00	0,56	0,65
jiná -oplocení, zábradlí atd.	10,30	9,97	10,24	7,74	6,94	9,57	7,20	8,28	8,24	10,62	6,42	10,06	6,78	7,14
celkem	100,00	100,00	100,00	100,00	100,00	100,00	100,00	100,00	100,00	100,00	100,00	100,00	100,00	100,00

SRÁŽKA SE STROMEM PODLE DRUHU VOZIDLA

SRÁŽKA SE STROMEM podle druhu vozidla	rok 2009		rok 2010		rok 2011		rok 2012		rok 2013	
	počet nehod	usmrčeno osob	počet nehod	usmrčeno osob	počet nehod	usmrčeno osob	počet nehod	usmrčeno osob	počet nehod	usmrčeno osob
moped	2	0	1	0	4	0	3	1		
motocykl do 50 ccm			2	1	3	0	2	1		
motocykl	39	10	45	10	43	9	54	9	42	5
osobní automobil	2 389	113	1 931	97	2 168	89	2 312	94	2 134	71
osobní automobil s přívěsem	10	0	10	0	16	0	9	0	3	0
nákladní automobil	341	4	257	0	246	6	255	5	238	4
nákladní automobil s přívěsem	22	0	29	1	22	0	17	0	28	0
nákladní automobil s návěsem	79	2	89	0	64	0	71	1	71	0
autobus	21	1	20	1	15	1	18	0	19	0
traktor	4	0	5	0	6	0	8	1	8	0
trolejbus	3	0								
jiné motorové vozidlo			3	0	8	0	6	0	3	0
jízdní kolo	5	0	8	3	18	0	18	0	11	2
povoz, jízda na koni										
ostatní	90	2	65	2	54	0	61	1	53	4
celkem	3 005	132	2 465	115	2 667	105	2 834	113	2 610	86

7. NÁSLEDKY NEHOD PODLE KATEGORIÍ OSOB

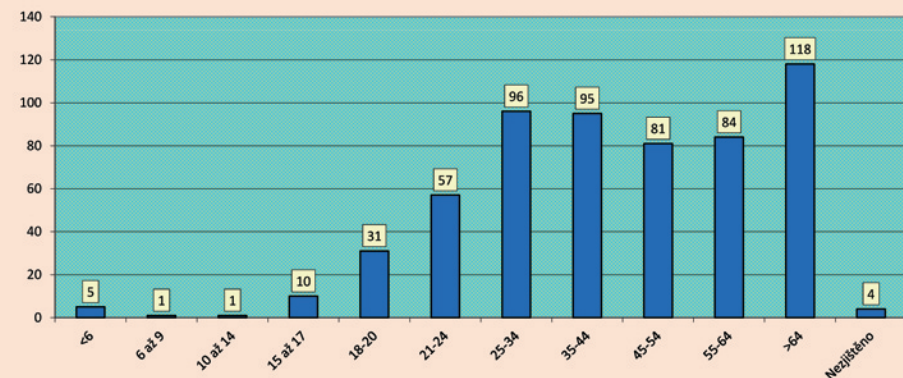
Z celkového počtu 583 usmrčených osob při nehodách na pozemních komunikacích v České republice v roce 2013 bylo:

Kategorie osoby	Počet usmrčených	Rozdíl usmrčených
řidičů osobních automobilů	211	-27
chodců	134	-12
spolujezdců v osobních automobilech	80	-26
řidičů motocyklů	61	-18
cyklisté	58	-6
řidiči nákladních automobilů	22	-4
spolujezdec v nákladním automobilu	9	3
řidiči mopedů	2	-1
spolujezdec na motocyklu	2	-3
cestující v autobusu	1	0
řidiči jiného motorového vozidla	1	1
řidič malého motocyklu	1	-2
řidič traktoru	1	-2
řidič jiného nemotorového vozidla	0	-1
celkem	583	-98

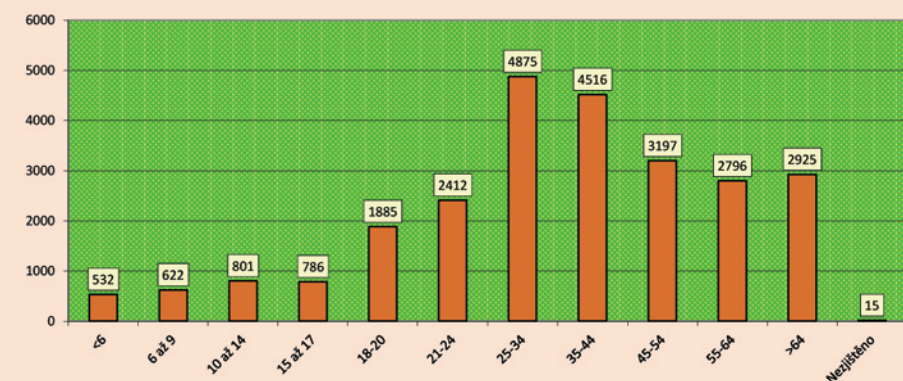
Nejvíce usmrčených bylo v kategorii nad 64 let - 118 osob, tj. 20,2% z celkového počtu usmrčených. Počty usmrčených v ostatních kategoriích jsou v následujícím přehledu a připojených grafech:

ROK 2013	<6	6-9	10-14	15-17	18-20	21-24	25-34	35-44	45-54	55-64	>64	Nezjištěno
usmrčeno	5	1	1	10	31	57	96	95	81	84	118	4
zraněno	532	622	801	786	1 885	2 412	4 875	4 516	3 197	2 796	2 925	15
usmrčeno v %	0,9	0,2	0,2	1,7	5,3	9,8	16,5	16,3	13,9	14,4	20,2	0,7
zraněno v %	2,1	2,5	3,2	3,1	7,4	9,5	19,2	17,8	12,6	11,0	11,5	0,1

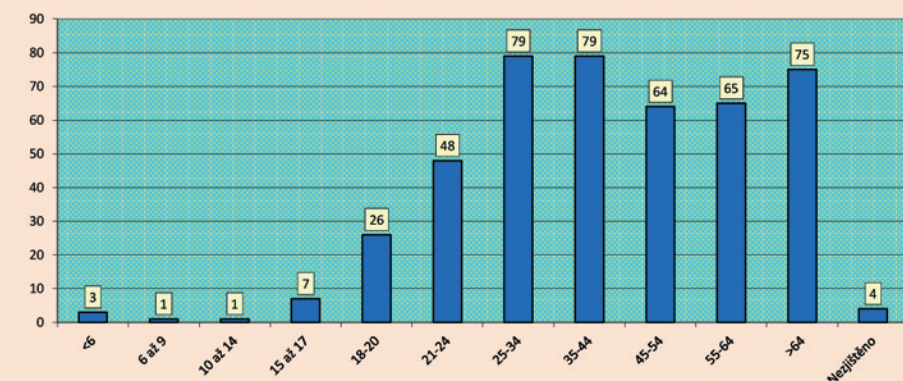
USMRČENÉ OSOBY PODLE VĚKU (STAV DO 24 HODIN)



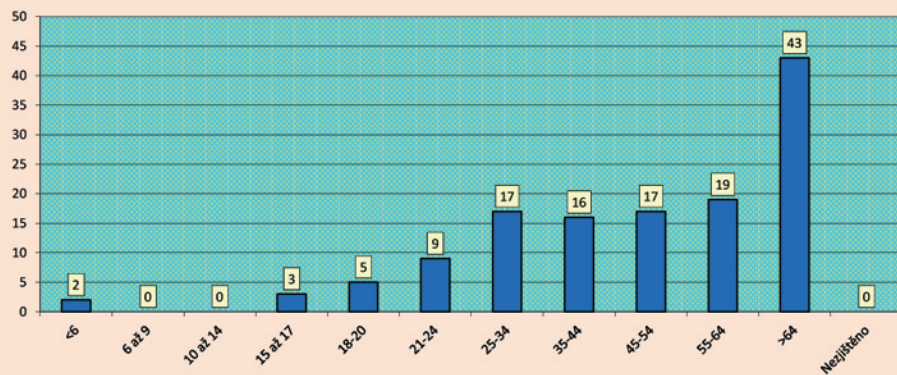
ZRANĚNÉ OSOBY PODLE VĚKU (STAV DO 24 HODIN)



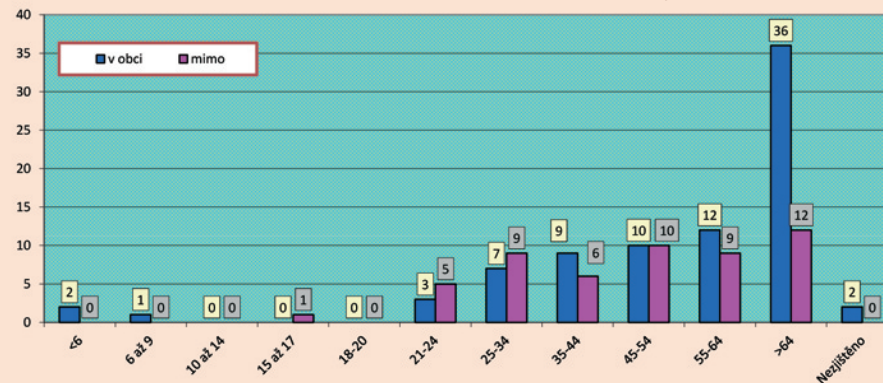
USMRČENÍ MUŽI PODLE VĚKU, ROK 2013



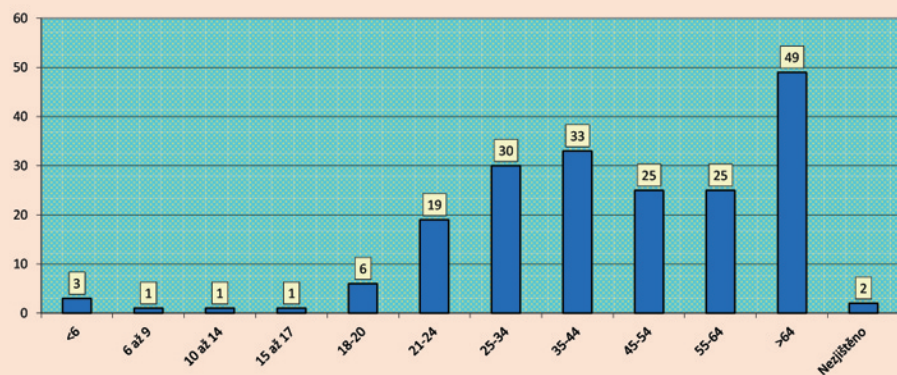
USMRČENÉ ŽENY PODLE VĚKU, ROK 2013



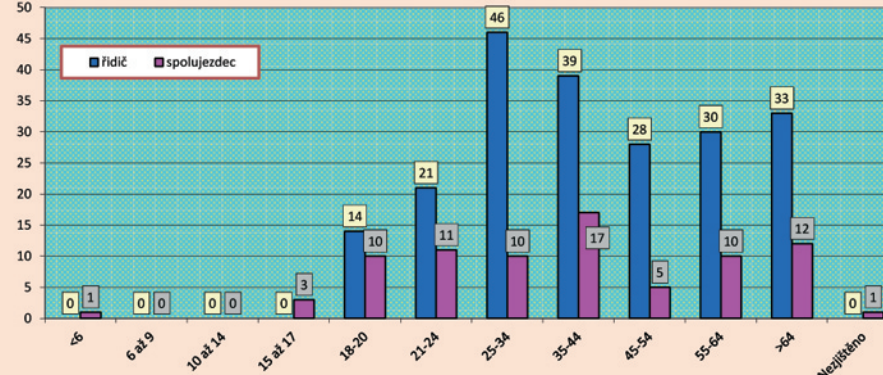
USMRČENÍ CHODCI PODLE LOKALITY A VĚKU, ROK 2013



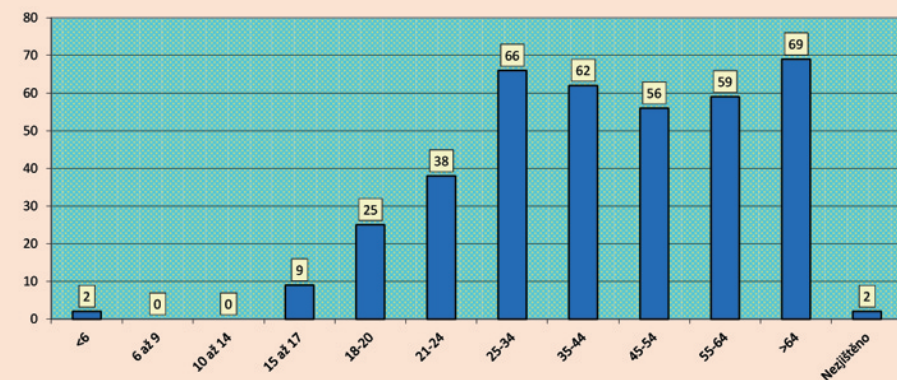
USMRČENÉ OSOBY V OBCI PODLE VĚKU, ROK 2013



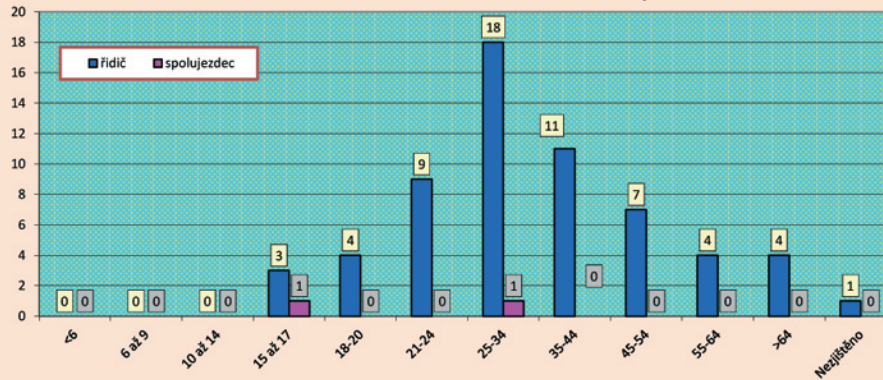
USMRČENO V OSOBNÍCH AUTOMOBILECH PODLE VĚKU, ROK 2013

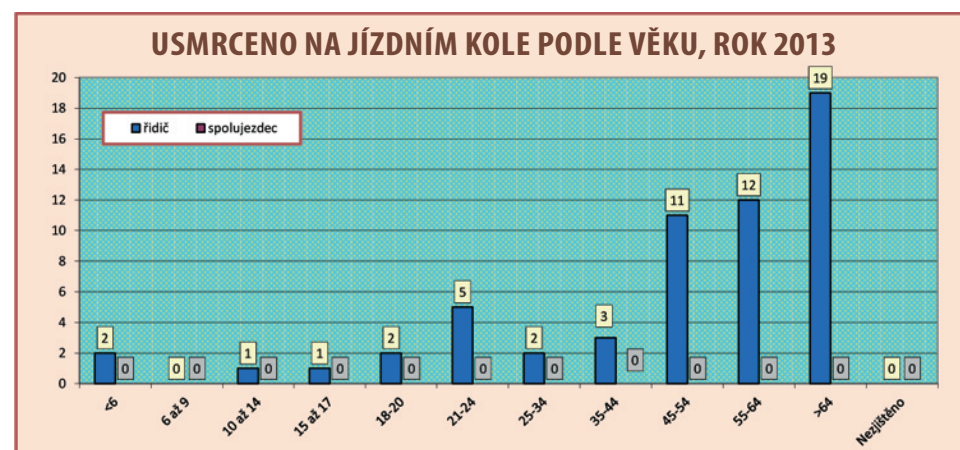
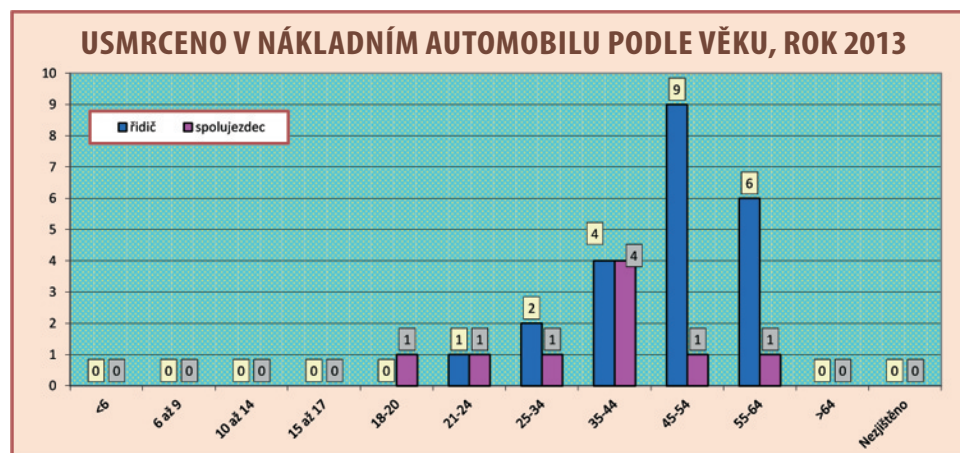


USMRČENÉ OSOBY MIMO OBEČ PODLE VĚKU, ROK 2013



USMRČENO NA MOTOCYKLU PODLE VĚKU, ROK 2013





Z celkového počtu 583 osob usmrčených při nehodách v silničním provozu v roce 2013 bylo 8 dětí, tj. o 6 usmrčených dětí méně, než v roce 2012.

Z toho bylo:

⇒ 3 děti – chodci;

⇒ 5 dětí ve vozidlech

⇒ ⇒ z toho 3 děti cyklisté (2 s přilbou a 1 bez přilby)

2 děti spolujezdcí v osobním automobilu cestujících vzadu
(1 nepřipoutané a 1 v dětské sedačce).

Souhrnně lze konstatovat, že osoby mladší 35 let představují téměř 35% z celkového počtu usmrčených při nehodách v roce 2013.