





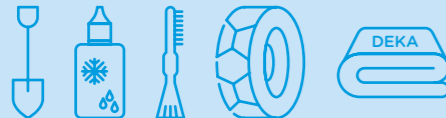


Doporučení

Na zimu je důležité připravit vozidlo nejen z pohledu vhodných pneumatik.

Proto zkontrolujeme i následující, abychom předcházeli nebezpečným situacím.

Kapaliny vozidla		Používejte nemrznoucí směs do odšťrkovačů (alespoň do -20° C). Zkontrolujte chladicí kapalinu, motorový olej a brzdovou kapalinu.
Akumulátor		Kontrola akumulátoru a funkčnosti dobíjení v servisu, včetně plného dobíjení akumulátoru.
Karoserie		Chraňte karoserii před solí a ledem, před zimou vozidlo navoskujte.
Výhled z vozidla		Odmaštění skla zevnitř vozu zamezuje mízení okna uvnitř.
Klimatizace		Pomáhá s odmlžením vnitřních skel.
Viditelnost		Seřízení světlometů a jejich očištění.
Výbava		

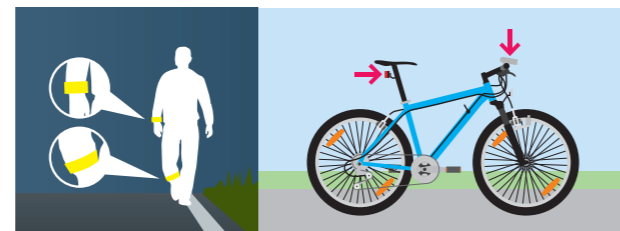
Viditelnost chodců a cyklistů

Za tmy vidí řidič chodce s reflexními doplňky na deseti-násobně delší vzdálenost než bez nich.

Za nejlepší kombinaci lze považovat světlé oblečení doplnění reflexními pásy, či jinými reflexními doplňky.



Povinné jsou reflexní prvky pro chodce na komunikaci mimo obec za snížené viditelnosti tam, kde není veřejné osvětlení. Doporučujeme všem nosit vždy za snížené viditelnosti. Pomohou nás chránit i v obci.



Cyklisté mají v povinné výbavě definované odrazky vpředu, vzadu, ve výpletu i na pedálech. Tyto odrazky můžeme nahradit reflexním materiálem obdobných vlastností na kole a na oděvu a obuvi cyklisty (dle vyhlášky č. 341/2014 Sb.). Za snížené viditelnosti musí být vybaveni navíc bílým světlem vpředu a červeným světlem vzadu.

Sankce

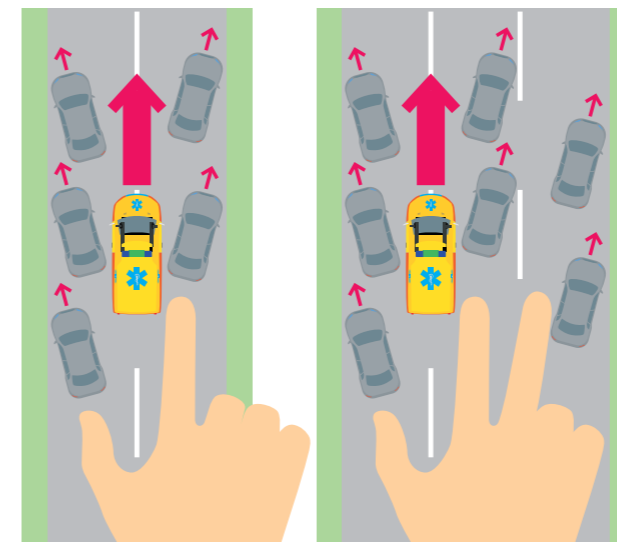
Chodci v místech povinnosti hrozí bez reflexních doplňků pokuta ve výši do 2 000 Kč příkazem na místě. Cyklisté bez povinné výbavy mohou být sankcionováni ve výši do 2 000 Kč příkazem na místě.

Záchranná ulička

Od 1. října 2018 došlo ke sjednocení postupu při tvoření záchranné uličky, nebo také tzv. uličky pro život. Tato ulička se tvoří v koloně stojících nebo pomalu jedoucích vozidel. Boční odstup vozidel musí být minimálně 3 m, aby zde mohla projet široká nákladní vozidla hasičů a odtahové služby.

Na dálnicích a silnicích pro motorová vozidla uplatňujeme nově pravidlo pravé ruky. Je-li 2 a více pruhů v jednom směru jízdy, tvoříme uličku mezi levým (nejrychlejším) jízdním pruhem a k němu na pravé straně přiléhajícím jízdním pruhem. Tedy v důlku mezi palcem a ukazováčkem pravé ruky.

Ulička je tvořena pro vozidla s právem přednosti v jízdě (Zdravotnická záchranná služba, Policie ČR, Hasičský záchranný sbor, Vězeňská služba, ad.)



Sankce

V případě nevytvoření záchranné uličky nebo za neoprávněné užití záchranné uličky hrozí řidiči pokuta ve výši do 2 000 Kč příkazem na místě.

V ZIMĚ NA SILNICÍCH



Zimní vs. letní pneumatiky

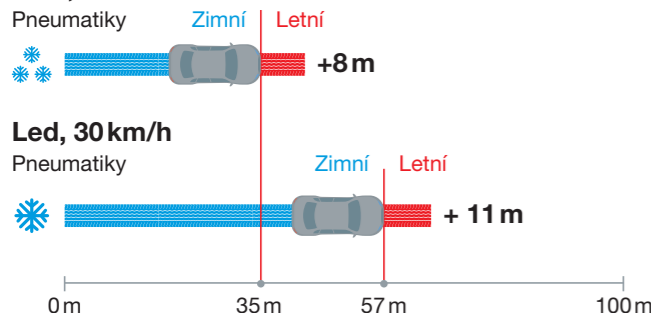
Minimální hloubka dezénu hlavních dezénových drážek pneumatiky:



Letní pneumatika	Zimní pneumatika
do 3500 kg mopedy – 1 mm ostatní – 1,6 mm	do 3500 kg – 4 mm
nad 3500 kg – 4 mm	nad 3500 kg – 6 mm (na všech kolech hnacích náprav s trvalým přenosem síly)

Pozn.: Hlavní dezénové drážky některých pneumatik jsou opatřeny indikátory opotřebení, které jsou na pneumatice označeny zkratkou TWI.

Sníh, 50 km/h



V České republice platí povinnost používat zimní pneumatiky v období od 1. listopadu do 31. března, a to v případě, pokud

- se na pozemní komunikaci nachází souvislá vrstva sněhu, led nebo námraza, nebo
- předchozí lze předpokládat.

Pokud klesne teplota pod +7 °C, ztrácejí letní pneumatiky potřebnou pružnost. Dochází tak ke zhoršení jejich přilnavosti k vozovce, a tím k prodloužení brzdné dráhy a zhoršení říditelnosti automobilu.

POZOR! Pojišťovna je oprávněna krátkit náhradu škody, ale jen tehdy, je-li prokazatelná příčinná souvislost mezi použitými pneumatikami a vznikem škody a její výší. Pokud pneumatiky při nehodě nehrály roli a škoda by nastala i při optimálním obutí vozidla, pojišťovna své pojistné plnění nekrátí.

Sankce

V místech označených dopravní značkou Zimní výbava hrozí po celý rok při použití letních pneumatik pokuta ve výši do 2 000 Kč příkazem na místě a to bez ohledu na aktuální datum a aktuální nebo předpokládané povětrnostní podmínky.

Pokud je pod značkou umístěna dodatková tabulka s uvedením doby platnosti, pak je značka platná pouze ve vyznačeném období.

Zasoutěžte si s nám.

Odpovězte na otázky a získajte hodnotné ceny. Soutěž probíhá do 31. ledna 2021.



Dopravní značky, které bychom měli znát v zimě



Náledí

Upozorňuje na úsek se zvýšeným nebezpečím výskytu náledí na vozovce.



Mlha

Upozorňuje na nebezpečí výskytu mlhy nebo kouře.



Nebezpečí smyku

Upozorňuje na místo nebo úsek, kde může dojít ke smyku vozidla i za neztížených povětrnostních podmínek.



Sněhové řetězy

Přikazuje řidiči motorového vozidla o třech a více kolech pokračovat v jízdě až po nasazení sněhových (protiskluzových) řetězů na nejméně dvě hnací kola. Povinnost se nevztahuje na vozidla, která jsou vybavena pneumatikami s protiskluzovými hroty.



Sněhové řetězy

Konec ukončuje platnost příkazové značky „Sněhové řetězy“.



Rozsviť světla

Přikazuje řidiči rozsvílit světla stanovená pro vozidlo jedoucí za snížené viditelnosti.



Rozsviť světla – konec

Ukončuje platnost značky „Rozsviť světla“. Tím není dotčena povinnost užít stanovené osvětlení vozidla vyplývající z obecné úpravy provozu na pozemních komunikacích.



Zimní výbava

Přikazuje řidiči motorového vozidla kategorie M nebo N, aby pokračoval v jízdě jen při splnění podmínek stanovených zákonem pro provoz vozidel v zimním období, a to bez ohledu na datum a aktuální nebo předpokládané povětrnostní podmínky. Pod značkou může být umístěna dodatková tabulka s uvedením odlišné úpravy doby platnosti.



Zimní výbava – konec

Ukončuje platnost značky „Zimní výbava“.

Viditelnost vozidla



Obrysová světla

Přední také nazývaná parkovací, zadní pak jinak nazývaná koncová.



Potkávací světla

Motorové vozidlo musí mít za jízdy rozsvícena obrysová a potkávací světla nebo světla pro denní svícení, pokud je jimi vybaveno. Za snížené viditelnosti vždy obrysová a potkávací nebo dálková světla.



Dálková světla

Mohou být rozsvícena za snížené viditelnosti, pak nahrazují potkávací světla.



Přední mlhovka

Můžeme použít za mlhy, sněžení nebo hustého deště



Zadní mlhovka

Musíme použít za mlhy, sněžení nebo hustého deště



Světla pro denní svícení

Musíme mít za jízdy, nahrazují světla obrysová a potkávací.

POZOR! Dálková světla nesmí být užitá je-li vozovka dostatečně osvětlena nebo by mohl být oslněn řidič protijedoucího vozidla, řidič jedoucí před námi nebo jiný účastník provozu.

POZOR! Při zastavení vozidla před železničním přejezdem nesmí řidič užít ani potkávací světla, pokud by jimi mohl oslnit řidiče vozidla v protisměru.

POZOR! Vozidlo stojící za snížené viditelnosti v obci na místě, kde tvoří překážku provozu na pozemních komunikacích, nebo na pozemní komunikaci mimo obec musí mít rozsvícena alespoň na straně ke středu pozemní komunikace obrysová nebo parkovací světla. To neplatí na parkovišti.

Pro bezpečnou jízdu je nezbytné očištění všech světel vozidla. V zimě je nezbytné očištění sněhové či ledové pokrývky.

POZOR! Sněhovou pokrývkou je nezbytné očistit i z přední kapoty, střechy a zadní části vozidla. Námraza nebo sníh nesmí zabraňovat výhledu z místa řidiče vpřed, vzad a do stran. Rovněž nesmí být na vozidle ani nákladu led, který by při uvolnění mohl ohrozit bezpečnost a plynulost silničního provozu.

Sankce

Za výše uvedená porušení zákona hrozí pokuta ve výši do 2 000 Kč příkazem na místě.