

2012

# Zpráva o bezpečnostní situaci

v oblasti veřejného pořádku a vnitřní  
bezpečnosti na území Ústeckého kraje  
za 1. pololetí roku 2012 ve srovnání  
se stejným obdobím roku 2011

Trestná činnost a kriminogenní faktory, personální situace u policie,  
preventivní aktivity policie, násilná a mravnostní kriminality, pátrání  
po osobách a další.



Pomáhat a chránit

plk. Mgr. Tomáš Landsfeld  
Krajské ředitelství policie Ústeckého kraje  
17. 9. 2012





## Obsah

1. Úvod.....	3
2. Úvodní přehled o zjištěné trestné činnosti za 1. pololetí roku 2012 ve srovnání se stejným obdobím roku 2011 .....	4
2.1. Územní rozložení kriminality, teritoriální rozdíly.....	5
2.2. Další statistické údaje.....	7
3. Kriminogenní faktory .....	10
4. Pachatelé trestné činnosti .....	13
5. Oběti trestné činnosti .....	15
6. Pátrání po osobách a věcech .....	16
7. Přestupky .....	17
8. Majetková kriminalita.....	18
9. Hospodářská kriminalita .....	21
10. Korupce.....	24
11. Násilná kriminalita .....	24
12. Mravnostní kriminalita .....	26
13. Drogová kriminalita .....	28
14. Bezpečnost silničního provozu .....	29
15. Oblast veřejného pořádku .....	31
16. Oblast organizační, personální práce a vzdělávání a ostatní činnosti policie.....	32
17. Prevence .....	33
18. Ostatní .....	34
19. Závěr .....	37

# 1. Úvod

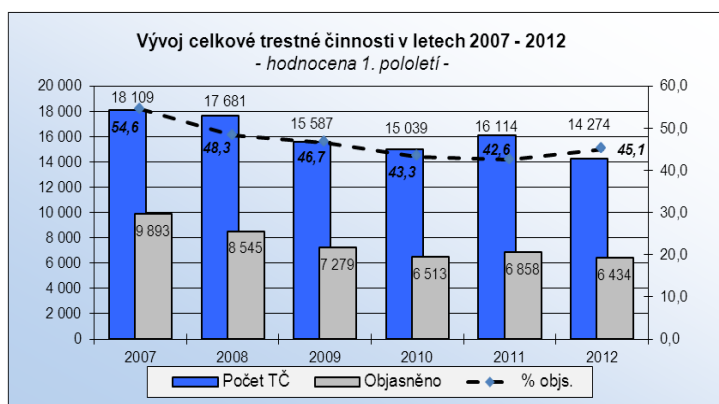
Stejně jako v minulosti je Krajským ředitelstvím policie Ústeckého kraje (dále jen „krajské ředitelství“) i letos předkládána zpráva o bezpečnostní situaci na území v působnosti krajského ředitelství za první pololetí roku 2012 ve srovnání se stejným obdobím roku 2011. Základem této zprávy jsou statistické výstupy z evidenčně statistického systému kriminality Policejního prezidia České republiky, doplněné komentářem umožňujícím snazší orientaci v hodnotách a grafech, a podklady jednotlivých organizačních článků krajského ředitelství.

Tato zpráva si klade za cíl poskytnout veřejnosti, Bezpečnostní radě Ústeckého kraje a dalším subjektům relevantní informace o úrovni zjištěné trestné činnosti, počtu objasněných případů, příčinách, formách a trendech kriminality, přijatých opatřeních a předpokládaném vývoji bezpečnostní situace.

V případě, že budete postrádat nějaké údaje či Vám nebudou uvedená data srozumitelná, obraťte se na nás ([krssck@mvcr.cz](mailto:krssck@mvcr.cz)).

## 2. Úvodní přehled o zjištěné trestné činnosti za 1. pololetí roku 2012 ve srovnání se stejným obdobím roku 2011

V úvodu je třeba konstatovat, že v 1. pololetí 2012 procházelo krajské ředitelství několika změnami ve vedení. Po odchodu krajského ředitele brig. gen. JUDr. Jiřího Vorálka k 30. listopadu 2011 bylo do 31. května 2012 úspěšně řízeno náměstkem ředitele krajského ředitelství pro ekonomiku plk. Ing. Jiřím Šenkýřem. Ke dni 1. června 2012 byl na funkci ředitele krajského ředitelství ustanoven plk. Mgr. Tomáš Landsfeld.



Graf č. 1

Bezpečnostní situaci na území v působnosti krajského ředitelství považujeme přes rozličné kriminogenní faktory (viz kapitola 3 této zprávy) za stabilizovanou. Oproti 1. pololetí roku 2011 došlo k propadu nápadu zjištěné kriminality<sup>1)</sup> o 11,4 % a celková kriminalita tak byla nejnižší za posledních 6 let (viz graf č. 1). V republikovém srovnání se jednalo o nejvyšší meziroční pokles v absolutních i procentuálních hodnotách.

kriminalita celkem	14 274	(-1840)
kriminalita na 10 tis. obyvatel	172	(-23)
objasněno skutků	6 434	(-424)
stíháno osob	6 913	(-456)
objasněnost v %	45,10%	(+2,5 %)
způsobené škody	1 299 mil. Kč	(+70,4 %)
zajištěné škody	1,6 mil. Kč	(-13,2 %)
zkrácené přípravné řízení:		
počet skutků	2 898	(-14)
stíháno osob	2 988	(-21)

Tabulka č. 1 Významné ukazatele kriminality

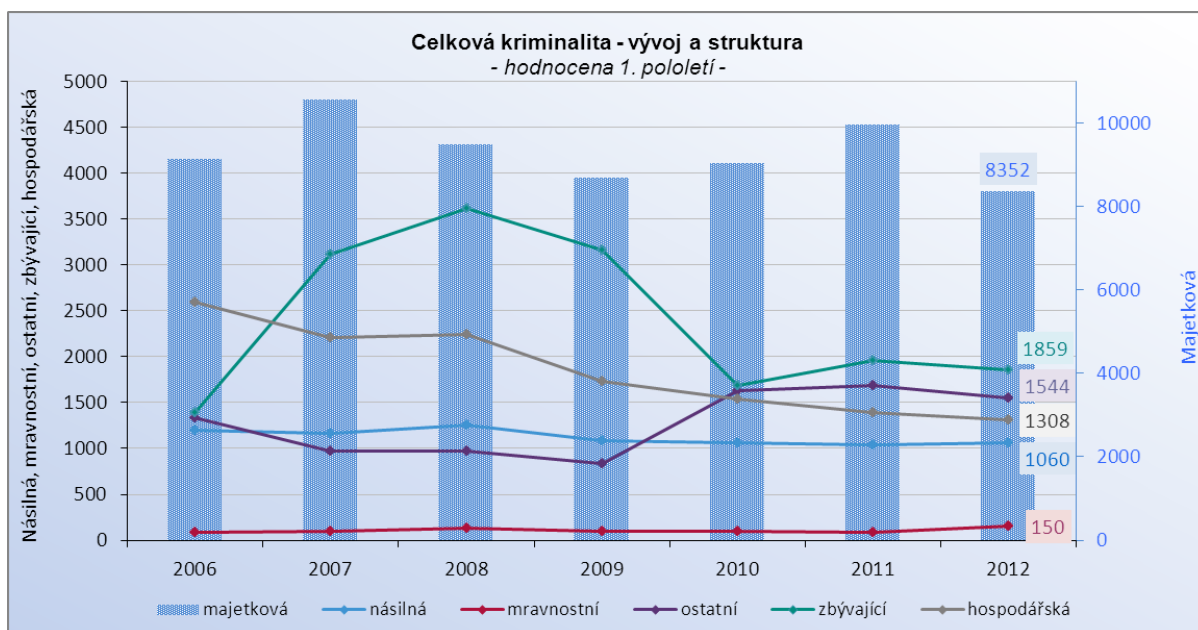
Pozitivně hodnotíme především výrazný pokles majetkové kriminality (-16,1 %), jejíž nápad byl rovněž nejnižší za posledních 6 let a jednalo se taktéž o nejvyšší pokles v rámci České republiky. Trend snižování hospodářské trestné činnosti byl zachován (-5,9 %), pouze se oproti předcházejícím rokům zpomalil. Za znepokojující považujeme naopak nárůst násilné (+1,7 %) a zejména mravnostní (+78,6 %) kriminality. V mravnostní kriminalitě se jednalo o nejvyšší absolutní i procentuální nárůst v rámci celé České republiky. Počet stíhaných a vyšetřovaných osob se oproti 1. pololetí 2011 snížil o 6,2 %.

Podrobnější rozbor jednotlivých kategorií trestné činnosti jsou popsány v následujících kapitolách.

V 1. pololetí 2012 se podařilo zastavit dlouhodobý sestup v objasněnosti kriminality a objasněnost dosáhla hodnoty 45,1 % (+2,5 %). Na uvedené zvýšení objasněnosti měl vliv též nárůst objasněnosti u mravnostní kriminality (+6,8 %).

<sup>1)</sup> Zjištěná kriminalita – dále bude kromě slova **zjištěná** užíváno slova **nápad** ve stejném významu.

Z celkové evidované způsobené škody (tabulka č. 1) byla hospodářskou trestnou činností způsobena škoda 999,4 mil. Kč a obecnou<sup>2)</sup> trestnou činností způsobena škoda 281,2 mil. Kč. Největší škody byly způsobeny u trestných činů vystavení nepravdivého potvrzení (350 mil. Kč), krácení daně (133,9 mil. Kč) a porušování povinností při správě



**Graf č. 2** Výrazný vývoj ve zbývající kriminalitě v letech 2006 až 2010 byl způsoben legislativní změnou, kdy vznikl a následně zanikl trestný čin řízení motorového vozidla bez řidičského oprávnění (podle § 180 písm. d)) a legislativní změnou u trestného činu ohrožení pod vlivem návykové látky (podle § 201 zákona č. 140/1961 Sb.).

cizího majetku (119,2 mil Kč). Při krajském ředitelství působí skupina specialistů, kteří se vedle svých běžných pracovních povinností věnují odčerpávání výnosů z trestné činnosti a provádění finančního šetření.

Struktura trestné činnosti se v porovnání s předcházejícím obdobím výrazně neliší. Největší podíl na trestné činnosti, i přes jeho pokles oproti porovnávanému období (-3,3 %), zaujímá majetková kriminalita s 58,5 %. Podíly ostatních základních kategorií trestné činnosti zaznamenaly pouze zanedbatelný nárůst. Druhý nejvyšší podíl trestné činnosti zaujímá stejně jako v předchozím období zbývající<sup>3)</sup> kriminalita (13 %), za kterou následuje ostatní<sup>4)</sup> kriminalita (10,8 %).

## 2.1. Územní rozložení kriminality, teritoriální rozdíly

Krajské ředitelství má územní působnost rozdělenou do sedmi územních odborů kopírujících území okresů<sup>5)</sup>. Největší podíl nápadu trestné činnosti na krajském ředitelství náležel územnímu odboru Ústí nad Labem 16,4 % a územnímu odboru Chomutov 15,7 %.

<sup>2)</sup> Obecná kriminalita obsahuje kategorie násilné, mravnostní, majetkové a ostatní kriminality.

<sup>3)</sup> V kategorii zbývající kriminality jsou zařazeny např. veškeré úmyslné a nedbalostní nehody (silniční, letecké, vodní, železniční a kombinované), ublížení na zdraví z nedbalosti, ohrožení pod vlivem návykové látky, opilství, zanedbání povinné výživy, šíření poplašné zprávy, hanobení národa, rasy, etnické nebo jiné skupiny, podněcování k národnostní a rasové nenávisti či podpora a propagace hnutí směřujícího k potlačení práv a svobod občanů.

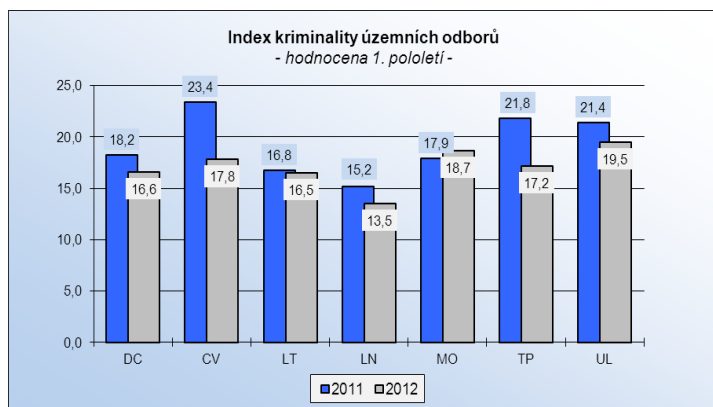
<sup>4)</sup> Do kategorie ostatní kriminality je řazeno např. maření výkonu úředního rozhodnutí, drogová kriminalita, výtržnictví, sprejství, ohrožování výchovy mládeže, požáry či podílíctví.

<sup>5)</sup> Zákon č. 36/1960 Sb., o územním členění státu.

nejvyšší počet skutků			nejnižší počet skutků		
Ústí nad Labem	2 342	(-235)	Louny	1 174	(-141)
Chomutov	2 239	(-703)	Litoměřice	1 966	(-34)
nejvyšší počet skutků/10 tis. obyv.			nejnižší počet skutků/10 tis. obyv.		
Ústí nad Labem	195	(-20)	Louny	135	(-16)
Most	187	(+8)	Litoměřice	165	(-3)
nejvyšší % nárůst skutků			nejvyšší % pokles skutků		
Most	4,40%		Chomutov	-23,90%	
			Teplice	-21,20%	

Tabulka č. 2 Významné ukazatele kriminality v rámci územních odborů

V grafu č. 3 je uvedeno srovnání indexu kriminality jednotlivých územních odborů krajského ředitelství. Index kriminality uvádí počet trestných činů na 1000 obyvatel a vypovídá o četnosti kriminality na konkrétním území, nikoli však o její závažnosti. Na území Ústeckého kraje připadá průměrně 17,2 trestných činů na 1000 obyvatel, což odpovídá druhému místu v České republice. Více má pouze území v působnosti Krajského ředitelství policie hlavního města Prahy (28,8).



Graf č. 3

Bezpečnostní situaci ve Šluknovském výběžku považujeme za stabilizovanou a zároveň se částečně uvolnilo sociální napětí, které jsme zde pozorovali v předchozím období. Bezpečnostní situace se zde zhoršila ve druhé polovině roku 2010 a zejména v roce 2011, kdy zde docházelo k sestěhování obyvatel ohrožených sociálním vyloučením z Teplicka, Mostecka, dalších lokalit Ústeckého kraje i odjinud. Došlo zde k prudkému zvýšení nápadu zejm. drobné přestupkové kriminality přistěhovavších se sociálně slabých obyvatel.

Od počátku roku 2012 do 31. března 2012 v této oblasti vypomáhali policisté speciální pořádkové jednotky Krajského ředitelství policie Jihomoravského kraje a speciální pořádkové jednotky Krajského ředitelství policie Moravskoslezského kraje. V dubnu 2012 zde pak výkon služby každý den posílilo 25 až 30 policistů z různých organizačních článků krajského ředitelství a od května 2012 zde již působí vedle policistů z obvodních oddělení policie a oddělení hlídkové služby Varnsdorf i speciální pořádková jednotka krajského ředitelství, která k 1. srpnu 2012 čítala 85 policistů. Výkon služby této jednotky je zaměřen na kontrolu veřejného pořádku, bezpečnosti silniční dopravy, kontrolu restaurací, provozoven, osobních automobilů a kontrolu v oblasti užívání alkoholu a jiných návykových látek apod.

Současná situace v Rumburku, Varnsdorfu, Šluknově, Velkém Šenově i Krásné Lípě je stabilizovaná a bez masivních incidentů. Nově však začíná stoupat napětí v Jiříkově, kde ke starousedlíkům přibývají noví Romové z Chomutovska. Jelikož se jedná o malé město, problém koncentrace sociálně vyloučených obyvatel se stává ještě markantnějším. Obvodní oddělení policie v Rumburku proto v Jiříkově posiluje výkon služby a je sem zaměřen i výkon služby speciální pořádkové jednotky krajského ředitelství. I přes skutečnost, že nyní hodnotíme situaci v oblasti Šluknovského výběžku jako stabilizovanou, je riziko vzniku dalších nepokojů z důvodu koncentrace sociálně vyloučených obyvatel stále a je třeba jej řešit komplexně.

## 2.2. Další statistické údaje

Ve sledovaném období došlo k poklesu nápadu všech trestních spisů na hodnotu 5 746 (-7,86 %) a zároveň se snížil počet vyřízených spisů na 5 903 (-9,97 %). Zatížení na jednoho vyšetřovatele činil 10,92 spisu, což odpovídá 4. nejvyššímu zatížení v České republice.

Společně s uvedenými poklesy v absolutních hodnotách se nepatrně snížil i podíl krajského ředitelství na České republice ve vyřízených spisech na 11,15 % (-0,67 %); u spisů vyřízených návrhem na podání obžaloby (dále jen „NPO“; včetně § 307 a 309 trestního řádu) se zvýšil na hodnotu 15,82 % (+0,65 %) a u osob NPO včetně § 307 a 309 trestního řádu na hodnotu 15,54 % (+0,45 %). V rámci krajského ředitelství připadalo na jednoho vyšetřovatele 6,56 osob ukončených NPO včetně § 307 a 309 trestního řádu, což je nejvyšší počet v rámci celé České republiky. Hodnota podílu krajského ředitelství na ukončených osobách se neznatelně snížila na 13,13 % (-0,32 %).

V oblasti zvláště závažné trestné činnosti bylo spácháno 407 skutků, což odpovídá zvýšení o 7,39 %. Objasněnost těchto skutků se s hodnotou 54,1 % podařilo udržet na úrovni 1. pololetí 2011. Pro zvláště závažnou trestnou činnost bylo vyšetřováno a stíháno 200 (-5) osob. Z grafu č. 4 je patrné, jaký je podíl policistů v našem kraji na celkovém počtu policistů v České republice, další podíly ústecké policie na objasněnosti trestné činnosti atp.<sup>6)</sup>

---

<sup>6)</sup> NPO – návrh na podání obžaloby.

§ 307 a § 309 – dle trestního řádu – podmíněné zastavení trestního stíhání a schválení narovnání.



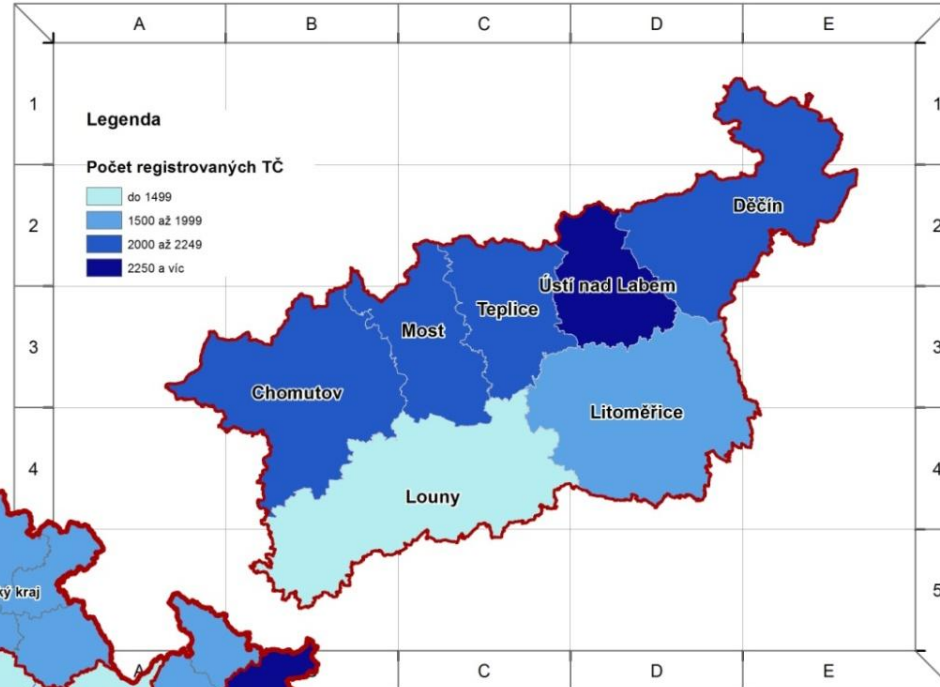
# Bezpečnostní situace v Ústeckém kraji v 1. pololetí 2012

	POČET OBYVATEL	KRIM 2011	INDEX KRIM 2011	KRIM 2012	INDEX KRIM 2012	ROZDÍL	ROZDÍL v %
KŘP hl. m. Prahy	1 272 690	36 960	29,0	36 676	28,8	-284	-0,01
KŘP Jihočeského kraje	637 460	7 780	12,2	7 324	11,5	-456	-5,86%
KŘP Jihomoravského kraje	1 169 788	15 843	13,5	15 162	13,0	-681	-4,30%
KŘP Karlovarského kraje	310 245	4 073	13,1	3 870	12,5	-203	-4,98%
KŘP kraje Vysočina	512 727	4 514	8,8	4 676	9,1	162	3,59%
KŘP Královéhradeckého kraje	555 683	5 830	10,5	5 529	9,9	-301	-5,16%
KŘP Libereckého kraje	439 262	6 840	15,6	6 628	15,1	-212	-3,10%
KŘP Moravskoslezského kraje	1 236 028	20 955	17,0	20 773	16,8	-182	-0,87%
KŘP Olomouckého kraje	639 946	7 511	11,7	7 487	11,7	-24	-0,32%
KŘP Pardubického kraje	518 228	4 799	9,3	4 766	9,2	-33	-0,69%
KŘP Plzeňského kraje	574 684	7 215	12,6	6 649	11,6	-566	-7,84%
KŘP Středočeského kraje	1 274 633	19 113	15,0	18 607	14,6	-506	-2,65%
KŘP Ústeckého kraje	830 371	16 114	19,4	14 274	17,2	-1 840	-11,42%
KŘP Zlínského kraje	590 459	4 852	8,2	4 567	7,7	-285	-5,87%

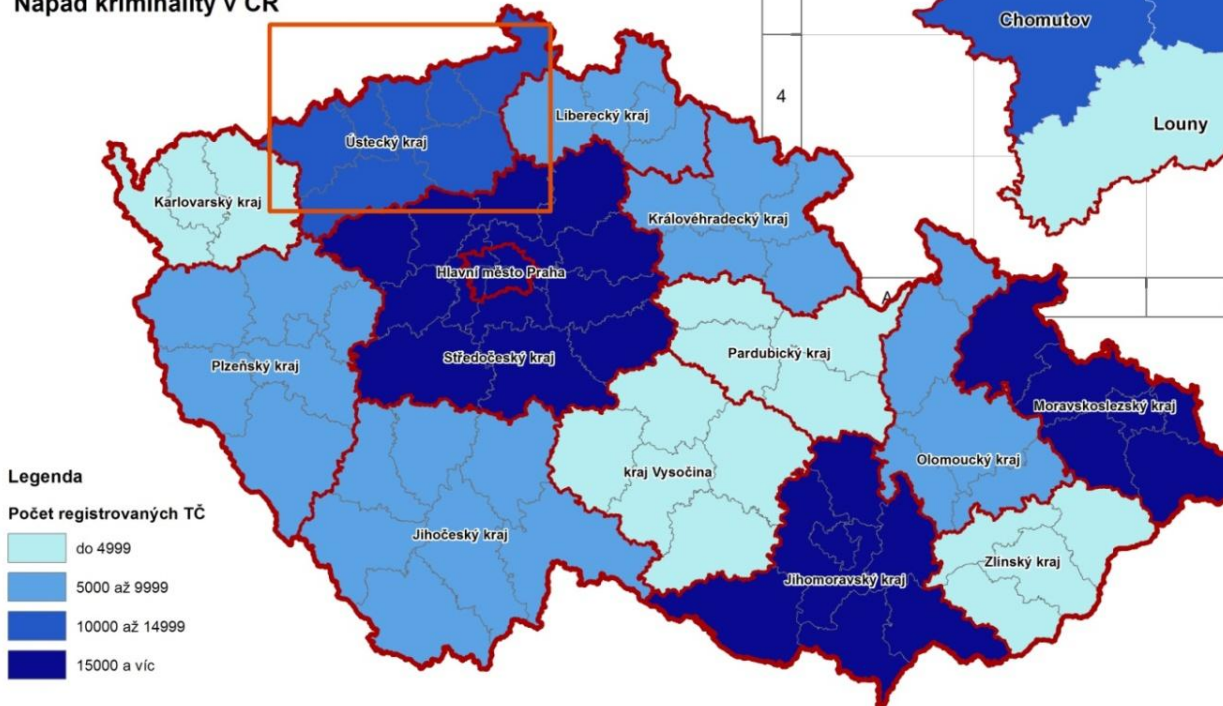
Pozn.: Počet obyvatel aktualizován k 26.3.2011. Zdroj: ČSÚ

INDEX KRIMINALITY = CELKOVÝ POČET TĚCHŮ  
X 1000  
CELKOVÝ POČET OBYVATEL

## Nápad kriminality v Ústeckém kraji (detail územních odborů)



## Nápad kriminality v ČR



### Legenda

#### Počet registrovaných TČ

- do 4999
- 5000 až 9999
- 10000 až 14999
- 15000 a více



zpracoval: kpt. Mgr. Miloš Mikulka  
Krajské ředitelství policie Ústeckého kraje  
Oddělení krizového řízení  
Použitá data: PČR, ČSÚ, ČUZK © 2012

## Meziroční změna v registrované kriminalitě v Ústeckém kraji

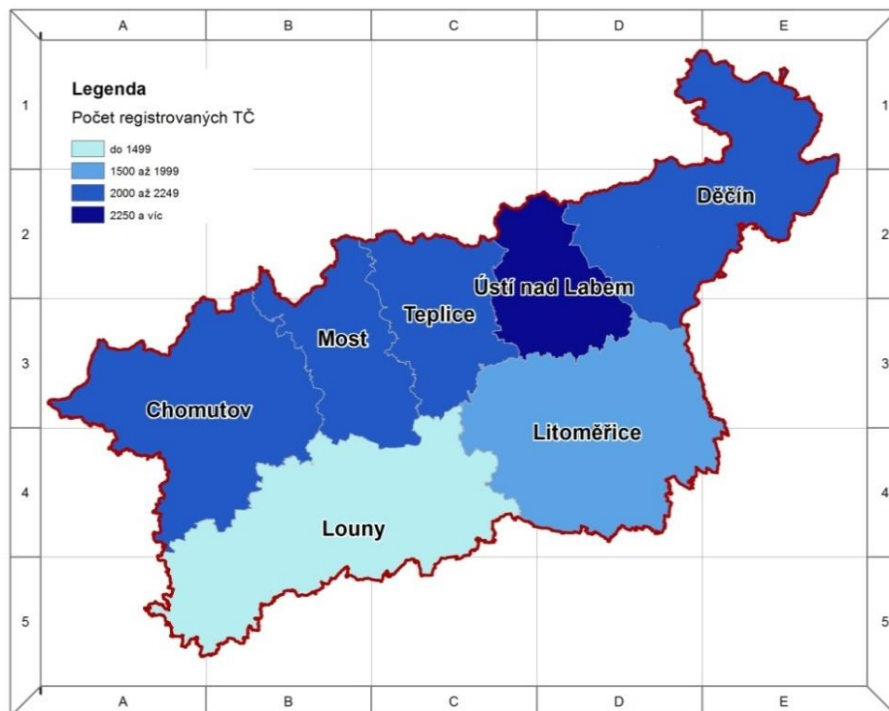


	POČET OBYVATEL	KRIM 2011	INDEX KRIM 2011	KRIM 2012	INDEX KRIM 2012	ROZDÍL	ROZDÍL v %
ÚO Litoměřice	119 238	2 000	16,8	1966	16,5	-34	-1,7%
ÚO Teplice	128 457	2 803	21,8	2208	17,2	-595	-21,2%
ÚO Louny	86 782	1 315	15,2	1174	13,5	-141	-10,7%
ÚO Chomutov	125 752	2 942	23,4	2239	17,8	-703	-23,9%
ÚO Ústí nad Labem	120 248	2 577	21,4	2342	19,5	-235	-9,1%
ÚO Most	114 798	2 055	17,9	2145	18,7	90	4,4%
ÚO Děčín	132 717	2 422	18,2	2200	16,6	-222	-9,2%
ÚO celkem	827992	16114	19,5	14274	17,2	-1 840	-11,4%

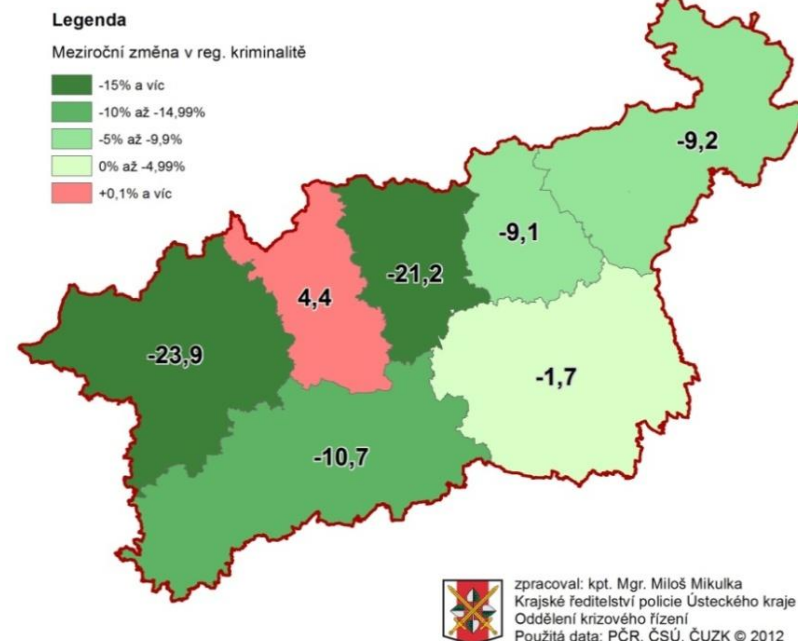
Pozn.: Počet obyvatel aktualizován k 26.3.2011. Zdroj: ČSÚ

$$\text{INDEX KRIMINALITY} = \frac{\text{CELKOVÝ POČET TR. ČINŮ}}{\text{CELKOVÝ POČET OBYVATEL}} \times 1000$$

### Nápad kriminality v Ústeckém kraji



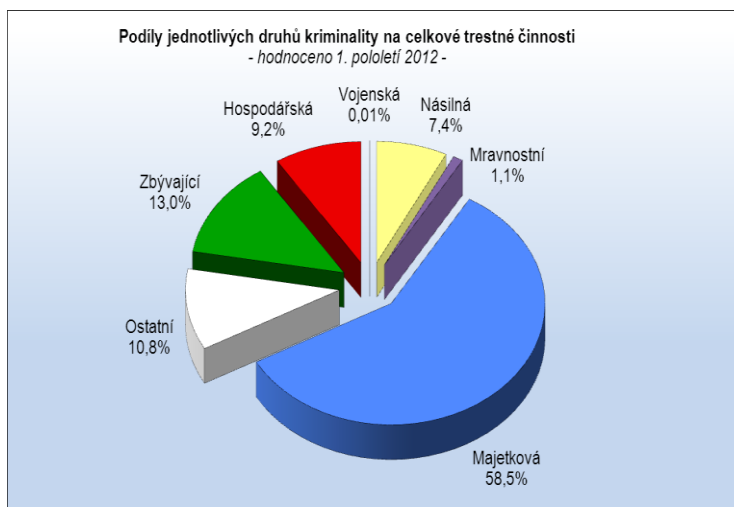
### Meziroční změna v registrované kriminalitě



### 3. Kriminogenní faktory

Ačkoliv bezpečnostní situaci můžeme považovat za stabilizovanou, nelze přehlížet místní bezpečnostní problémy v oblastech s velkým počtem sociálně vyloučených obyvatel koncentrovaných na malém území či ostatní kriminogenní faktory v regionu. Kriminogenní faktory se nijak výrazně neodlišují od situace v minulém období a policie v tomto směru nemůže stav velkou měrou ovlivnit.

Tradičně nejvýznamnější jsou kriminogenní faktory sociální, z nichž mají na páchaní trestné činnosti vliv zejména **vysoká a dlouhodobá nezaměstnanost**, nízká míra vzdělanosti, pokles počtu původních obyvatel zpravidla zapojených do pracovního procesu a nezatížených kriminální minulostí a s tím spojený nárůst koncentrace osob závislých na sociálních podporách a častěji více vnímavých ke kriminálnímu prostředí (př. Mostecko), zhoršující se ekonomická situace obyvatelstva související s ekonomickou recesí a nárůstem spotřebitelských cen, předluženost fyzických osob, rozvodovost (vysoký počet trestného činu zanedbání povinné výživy) apod.



Graf č. 4

*Příklad z praxe:*  
V praktickém výkonu služby byl zaznamenán nárůst počtu případů krádeží v supermarketech, kdy nedošlo k odcizení lukrativního zboží za účelem jeho další realizace, ale ve zvýšené míře se rozkrádají běžné základní potraviny.

Lze předpokládat, že celková nálada ve společnosti, rozevřená sociální nůžka a růst vzájemné agresivity a nevrzivosti jsou faktory, které mimo jiné významně ovlivňují vandalství (především poškozování zaparkovaných automobilů), kdy občané touto násilnou formou řeší i vzájemné neshody. Tyto případy však zůstávají v převážné většině neobjasněny a nedaří se zjistit ani přesný motiv pachatelů těchto skutků.

Stále významnějším kriminogenním faktorem je také **spotřeba návykových látek**. Osoby závislé na návykových látkách jsou hojně zastoupeny mezi pachateli majetkové trestné činnosti a násilné trestné činnosti (zejména loupeží).

Zásadní roli zde hraje složení obyvatelstva a vysoký podíl našeho regionu na již zmíněných **vyloučených lokalitách**, kde se soustřeďují rodiny plně závislé na sociální podpoře. Nízká úroveň vzdělanosti a právního vědomí těchto osob omezuje jejich možnosti na trhu práce, což v důsledku vede k nižším příjmům a snížení jejich životní úrovně. Ve snaze zlepšit si životní úroveň se často dopouštějí trestné činnosti. Rovněž vysoká míra frustrace z praktické nemožnosti dosáhnout na statky symbolizující v současné většinové společnosti úspěch u těchto osob vyvolává agresivitu vůči svému okolí, a u dospívající generace pak také vůči vrstevníkům.

Konkrétně lze za problémové považovat např. lokality:

- **Chomutov** - lokality Dukelská, sídliště Kamenná, sídliště Písečná, Jirkovská 5001, 5003, ubytovna pro neplatiče v ul. Kadaňské, vchody v ulici Palachova, Karla Buriana, Partyzánská, Selská, Zborovská a Bělohorská (3431/5, 3432/7 a 3433/9), které majoritní společnost vnímá jako problémové a mohou se stát ohnisky konfliktů,

- **Jirkov** – lokalita Ervěnice, kde je vzhledem k ceně a množství volných bytů reálné nebezpečí sestěhování Romů z okolních okresů,
- **Kadaň** – lokalita Prunéřov, kde neřešení situace sociálního vyloučení do budoucna může vyústit v sociální nepokoje s rasovým podtextem, a kde existuje potenciální riziko navýšení produkce a distribuce drog z Prunéřova směrem do Kadaně,
- **Šlukovko a Děčín 32** - Boletice nad Labem.

Vlivem migrace osob z vyloučených lokalit do oblastí, kde nebyly osoby s nízkým sociálním statusem dosud registrovány (nebo jen minimálně), dochází k rozšíření kriminogenního chování těchto osob na nové území, čímž roste nebezpečí vzniku nových vyloučených lokalit, případně riziko rozšíření stávajících vyloučených lokalit (např. na teritoriu územních odborů Děčín, Chomutov, Most, Teplice). Problémem je i nadále stěhování romské komunity a nepřizpůsobivých občanů do vybraných lokalit v rámci okresu Děčín (např. Jiříkov).

Ve sledovaném období jsme zaznamenali zvýšení evidované extremistické trestné činnosti, zejména na Děčínsku a Mostecku, a **pravicový extremismus** tak lze stále považovat za další významný kriminogenní faktor v Ústeckém kraji. Napětí mezi sociálně vyloučenými a ostatní populací dlouhodobě přetrvává. Příklon k asociálnímu chování a nelegální výdělečné činnosti mladé generace ze sociálně vyloučených lokalit a příklon k politicky extrémním ideologiím u majoritní mládeže akcentuje nový typ bezpečnostního rizika, kterým je konflikt mládeže obou uvedených skupin. V současnosti přibývá přestupků s rasovým podtextem na základních a středních školách (zejména Chomutovsko). Těžko odhadovat, zda se jedná o projev mezirasového napětí ve školách, nebo zvýšenou ochotou pedagogů tyto kázeňské prohřešky řešit v součinnosti s policií. Pro doplnění uvádíme, že scéna pravického, ale také levicového extremismu se aktivizuje se snahou o oslovení širší, převážně mladší, populace. Některé extremistické subjekty se snaží posílit regionální struktury v přípravě na krajské a komunální volby. Pravicoví extremisté využívají protiromské projevy a nálady jako prostředek mobilizace a levicoví extremisté působí proti fiskální politice státu. Obě scény jsou výrazně fragmentované na lokální či regionální skupiny, nicméně se začínají objevovat osoby vnímané ostatními jako autority a hrozí riziko, že je finančně podpoří subjekt či sjednotí „vůdce“. Současně je zaznamenána aktivizace samotných občanů, aniž by měli extremistické smýšlení, z důvodu frustrace.

*V 1. pololetí 2012 se uskutečnila zatím 3 shromáždění v sociálně vyloučených lokalitách, všechny organizovala DSSS (Varnsdorf, Kadaň a Chomutov, Most - Chánov). V květnu 2012 proběhlo v Mostě a Litvínově každoroční pietní shromáždění s pochodem příznivců pravice u příležitosti výročí zabití Miloše Reha. Akce se obešly bez narušení veřejného pořádku.*

*V měsíci dubnu proběhla v Ústí nad Labem akce typu Hardbass, kdy skupina přibližně 25 osob z řad pravicových radikálů protančila městem. Této akce se zúčastnily osoby z řad pravicových radikálů i z dalších částí Ústeckého kraje (Most, Teplice). Jedná se o fenomén, kdy gangy mladých lidí v kapucích a se zamaskovanými obličejí tančí na veřejných místech v rytmu techno hudby s texty v ruštině, ve kterých se vyskytují symboly známé v extremistických hnutích (číslice 14, 88 atd.).*

Tradičním demografickým kriminogenním faktorem je dále skutečnost, že Ústecký kraj je příhraniční kraj se **společnou hranicí se SRN**, jímž vedou hlavní migrační trasy (železniční koridor na trase Vídeň – Praha - Berlín a Budapešť – Praha - Berlín, trasa dálnice D8 (Praha-Drážďany)). Přímé sousedství se SRN a návštěvy občanů SRN v příhraničí mimo jiné generují podmínky pro krádeže osobních automobilů a vloupání do nich.

Ke kriminogenním faktorům již dlouhodobě patří určitě i stav **soudnictví**, kdy se pachatelé pohybují před nástupem výkonu trestu dlouho na svobodě, páchají další trestnou činnost, nejvíce majetkového charakteru, přičemž nenastoupením do výkonu trestu se dopouštějí trestného činu maření výkonu úředního rozhodnutí, zařazeného z pohledu policejních statistik do tzv. ostatní kriminality. Z **vnitřních faktorů**, které lze připojit ke kriminogenním, je možno jmenovat finanční a personální podhodnocení současných činností Policie ČR, které má podle všech dostupných indicií dále pokračovat. Stav justice

a policie se může stát samostatným kriminogenním faktorem, přičemž výsledkem může být snížená vymahatelnost práva.

Nikoli novými, ale stále významnějšími kriminogenními faktory, jsou okolnosti ovlivňující **krádeže barevných kovů**. Patří mezi ně vysoká výkupní cena kovů, vysoký počet opuštěných a nedostatečně zabezpečených rozsáhlých průmyslových objektů a objektů společností s ukončenou činností, nedostatečná evidence prodávajících či ochota převzít materiál zjevně pocházející z trestné činnosti ze strany zaměstnanců sběren, okamžitý čistý zisk, anonymita odcizeného šrotu a nemožnost individuální identifikace odcizených předmětů apod. Je velmi snadné předměty nabyté touto trestnou činností zpeněžit, např. jen na teritoriu územního odboru Teplice se v současné době nachází celkem 26 výkupen kovů (sběren). Jedná se o řádně fungující živnostenské provozovny a některé z nich dokonce svým zákazníkům nabízejí zapůjčení koleček či vozíků za částku 50 Kč. Pachatele k těmto krádežím také významně motivuje fakt, že na trhu již není zájem např. o kradená autorádia či mobilní telefony (přesycenost trhu, dostupnost nových za příznivé ceny, blokace ukradených telefonů, atypické rozměry nových autorádií, pouze komisní prodej přes zastavárny či bazary a nikoli okamžitý čistý zisk apod.). Pachatelé tohoto druhu kriminality jsou si navíc velice dobře vědomi rozdílu v postihu za skutek spáchaný vloupáním (auta, byty, prodejny, sklepy apod.) od skutků, které jsou páčány prostým způsobem, jako např. krádež kovových věcí. I přes určitý pokles tak nadále pokračují krádeže kovového materiálu, okapů, železného šrotu, hutního materiálu, plechových střešních krytin, mědi, kabelových propojek v železničních stanicích, barevných kovů z vagónů během jejich nasazení na trať a krádeže signalizačních kabelů.

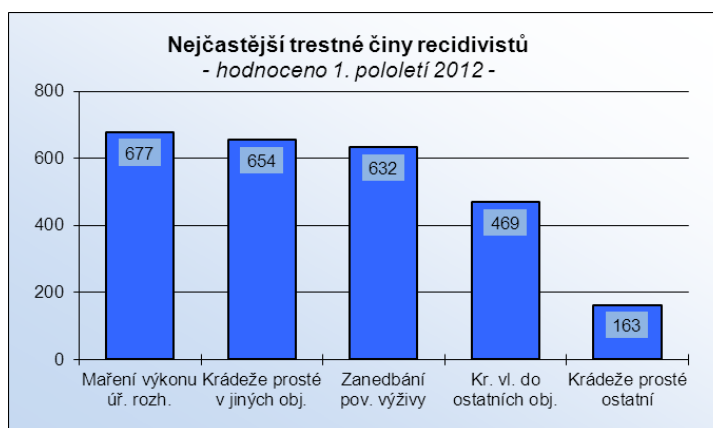
*Na území okresu Teplice, jakožto průmyslové aglomerace, se v současné době nachází velké množství objektů po výrobním průmyslu (výrobní a montážní haly, sklady, oplocené areály, administrativní budovy a další objekty), které jsou opuštěné, bez zájmu jejich vlastníků nebo jsou zahrnuty do insolvenčního řízení. K těmto objektům lze přiřadit i bývalý zimní stadion, opuštěnou budovu Telecomu, bývalou budovu obchodního centra Prior apod. Všechny tyto objekty jsou z pohledu kovových prvků postupně demontovány (rozkrádány) a pachatelé tímto způsobem získávají značné množství finančních prostředků. Ze strany policie byl několikrát zaznamenán v prostorách zimního stadionu společný výskyt i 15 až 20 osob, které ho demontovaly za účelem získání železa (jednali se svolením majitele). Pokud je už trestná činnost na těchto objektech oznamována policii, tak s velkým časovým odstupem, bez informací k individuální identifikaci odcizených věcí. Jedná se přitom o mnoho dílčích útoků ze strany několika pachatelů, jež jsou ve finále oznamovány jako jeden skutek. Pokud je pachatel přistižen při krádeži, tak je mu prokázán zpravidla pouze zlomek ze způsobené škody.*

## 4. Pachatelé trestné činnosti

Počet stíhaných a vyšetřovaných osob se oproti minulému období snížil o 6,2 % na 6 913 osob. Nejvyšší pokles známých pachatelů byl evidován u územního odboru Chomutov (-21,1 %) a nárůst zaznamenalo naopak Ústí nad Labem (+5,3 %). Meziroční pohyb (nárůst, pokles) osob u jednotlivých druhů kriminalit kopíruje změnu v nápadu těchto kriminalit. Z celkového počtu stíhaných a vyšetřovaných osob tvořili muži starší 18 let 85,7 % a ženy starší 18 let 14,3%. Ženy pachatelky se v 1. pololetí 2012 nejčastěji dopouštěly majetkové a hospodářské trestné činnosti.

**Recidivisté** s počtem spáchaných skutků 4 691 (-4,7 %) a s počtem vyšetřovaných a stíhaných osob 3 823 (-2,4 %) zaznamenali ve srovnání s minulým obdobím snížení. I přes uvedené poklesy došlo k nárůstu jejich podílu na celkově objasněné kriminalitě – podíl 61,2 % (+1 %) i na celkově stíhaných osobách – podíl 55,3 % (+2,1 %), což lze přičíst jejich všeobecně zvýšené aktivitě ve sledovaném období.

V kategorii stíhaných osob



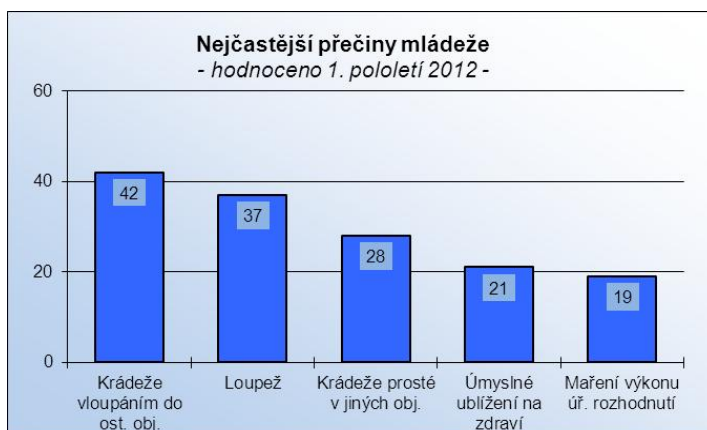
Graf č. 5

pozorujeme jejich nárůst u všech základních kategorií trestné činnosti vyjma kriminality mravnostní. Z praxe můžeme konstatovat, že převážně u majetkové trestné činnosti se recidivisté rekrutují z osob nezaměstnaných, bezdomovců, osob závislých na sociálních dávkách, drogách a sociálně slabších vrstev. Trestné činy, kterých se tato skupina pachatelů nejčastěji dopouští, jsou uvedeny v grafu č. 5.

Trestná činnost **cizích státních příslušníků** z pohledu statistiky narostla. Evidováno bylo celkem 361 trestných činů (+47) a stíháno a vyšetřováno bylo celkem 320 osob (+40). Z pohledu územních odborů byl největší nárůst trestných činů cizinců registrován v územním odboru Děčín, nejvyšší nárůst počtu stíhaných a vyšetřovaných osob cizinců byl zaznamenán v územním odboru Most. Naopak největší snížení v kategorii skutků i osob zaevidoval územní odbor Chomutov. V porovnání s minulým obdobím nenastala žádná výraznější změna ve struktuře trestných činů či národnostní skladbě pachatelů. Nejvíce páchali trestnou činností Slováci (podíl z cizinců 33,7 %), jasně dominující v majetkové kriminalitě, na druhém místě občané Vietnamu (podíl z cizinců 23,8 %), jejichž podíl na hospodářské trestné činnosti spáchané cizími státními příslušníky je dokonce větší než poloviční. Na zvýšení trestné činnosti cizinců se podílel převážně nárůst trestné činnosti občanů bývalé Jugoslávie (+11) a Vietnamu (+10). Významně také narostla trestná činnost příslušníků ostatních národností (+61 %), z nich např. státních příslušníků Bulharska, Mongolska, Rumunska, Polska či Maďarska.

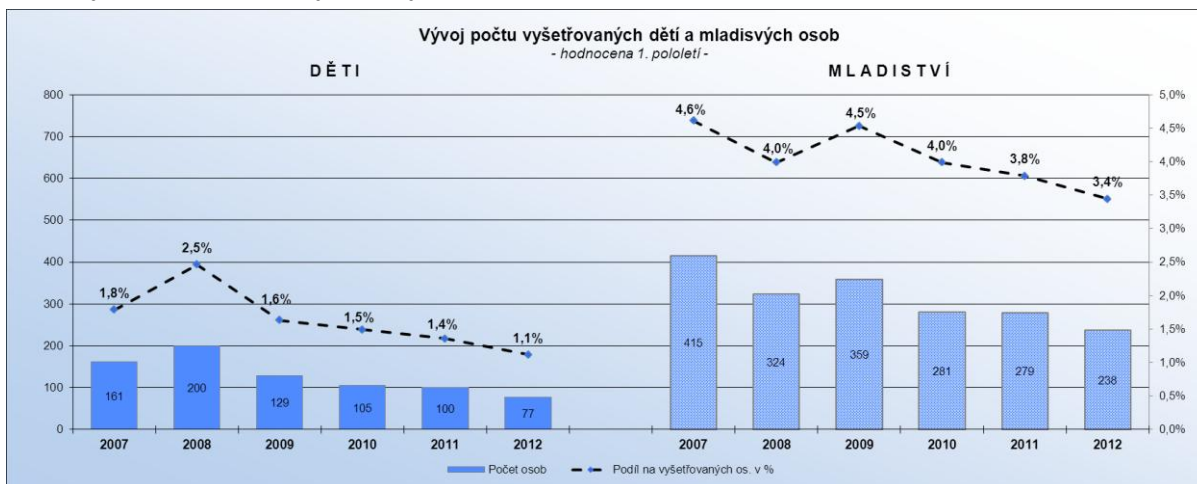
Relativně pozitivně můžeme hodnotit vývoj v oblasti kriminality **mládeže** (graf č. 7), neboť celkově nedošlo k žádnému nárůstu počtu spáchaných deliktů a vyšetřovaných osob, a situace je tak stabilizovaná. Ve statistických ukazatelích došlo k poklesu vyšetřovaných osob i šetřených deliktů, a to jak u kategorie dětí, tak mladistvých osob. Největší pokles v počtu přečinů mladistvých osob zaregistroval územní odbor Chomutov (-38) a v kategorii nezletilců byl nejvyšší pokles přečinů evidován územním odborem Louny (-11). Evidováno bylo v Ústeckém kraji tedy celkem 80 (-9) skutků u nezletilců a 304 (-27) skutků u mladistvých osob. Na druhou stranu však lze negativně hodnotit významný nárůst násilné trestné činnosti mládeže (+41; +77,4 %).

Z hlediska struktury deliktů mládeže a absolutních počtů vyšetřovaných skutků byl nejvyšší úbytek v majetkové kriminalitě (-73), zejména u krádeží vzloupáním do ostatních objektů (-37). Pozitivně je také hodnoceno snížení počtu skutků mládeže v drogové kriminalitě (-8). Na druhou stranu nejvyšší nárůst byl u loupeží (+14) a úmyslného ublížení na zdraví (+9). Přečiny, kterých se tato skupina pachatelů nejčastěji dopouští, jsou uvedeny v grafu č. 6.



Graf č. 6

Z hlediska věkové struktury lze obecně uvést, že se trestná činnost u mládeže objevuje počátkem školní docházky, kdy se dostává do větší skupiny svých vrstevníků. U nezletilých převládají drobné krádeže nebo určité druhy omezování, zejména šikana ve škole. Závažnější delikvence se objevuje již kolem 12. roku věku. Hlavními příčinami trestné činnosti mládeže jsou nedostatečná a nedůsledná výchova rodičů, neúplnost či nefunkčnost rodin, nepodnětné nebo sociálně slabé prostředí a potřeba získávat finanční prostředky k zajištění vlastní existence, na nákup drog či k uspokojování vlastních nadstandardních potřeb. Významný vliv na výskyt trestné činnosti u mládeže má skladba obyvatel a koncentrace nepřizpůsobivých osob na území v působnosti krajského ředitelství. Se závadovým chováním přímo souvisí záškoláctví a úteky z domova či z výchovných ústavů.

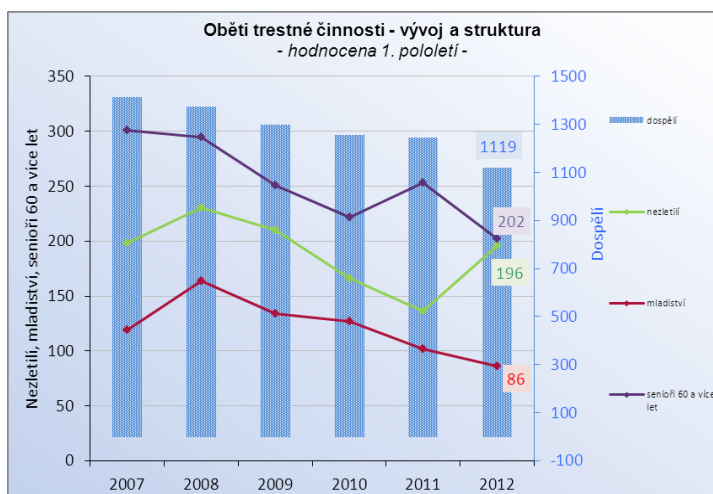


Graf č. 7

V kategorii osob bylo vyšetřováno 77 nezletilců (-23) s podílem na celkově stíhaných a vyšetřovaných osobách 1,1 % (-0,2 %). Mladistvých bylo vyšetřováno a stíháno 238 (-41) s podílem 3,4 % (-0,3 %) na celkově stíhaných a vyšetřovaných osobách v kraji.

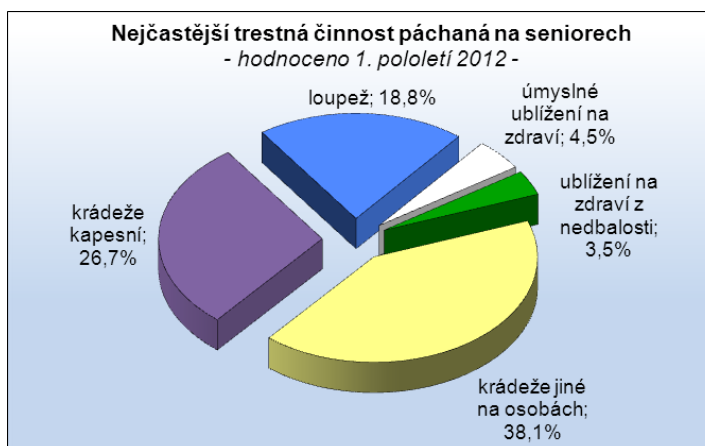
## 5. Oběti trestné činnosti

V hodnoceném období jsme zaznamenali statistické snížení u kategorie obětí trestných činů jako předmětu zájmu pachatele na 1 395 osob (-6,1 %). Faktické počty obětí jsou ale od statistických údajů odlišné vlivem trestných činů neoznámených nebo nezjištěných (tzv. latentní kriminalita). Jak je zřejmé z grafu č. 8, výrazný úbytek byl v 1. pololetí 2012 evidován u mladistvých (-21,6 %), seniorů jakožto osob starších 60 let (-20,2 %) a dospělých osob (-10,3 %). Naopak markantní nárůst byl zaznamenán v kategorii nezletilců (+44,1 %).



Graf č. 8

Tradičně převládaly kapesní krádeže a jiné krádeže na osobách a v násilné kriminalitě loupeže a úmyslné ublížení na zdraví. Snadnými a vyhledávanými oběťmi se stávají senioři, zejména v oblasti podvodného jednání, kdy pachatelé využívají jejich důvěřivosti a mnohdy i stařeckého fyzického a duševního stavu. Výčet činů nejčastěji páchaných na seniorech je uveden v grafu č. 9.



Graf č. 9

Dále jsou snadnými oběťmi osoby s handicapem, starší ženy v případě loupežných přepadení s cílem pachatelů získat jejich kabelku a ještě osoby podnapilé a mládež, s cílem pachatelů získat jejich mobilní telefon nebo peníze. V grafu č. 10 jsou uvedeny činy, kterých se pachatelé na mládeži dopouštějí nejčastěji.



Graf č. 10

Trvalou pozornost věnujeme obětem **domácího násilí**, což se odráží v celkovém počtu 110 (+4) vykázaných osob. Nejvíce případů domácího násilí s vykázaním osoby bylo v rámci územních odborů Ústí nad Labem (29), Most (19) a Chomutov (19). V březnu 2012 se uskutečnilo součinnostní jednání s pracovníky Intervenčního centra v Ústí nad Labem, jehož předmětem byla vzájemná spolupráce mezi Policií České republiky a Intervenčním centrem v Ústí nad Labem, která je dlouhodobě na velmi dobré úrovni.



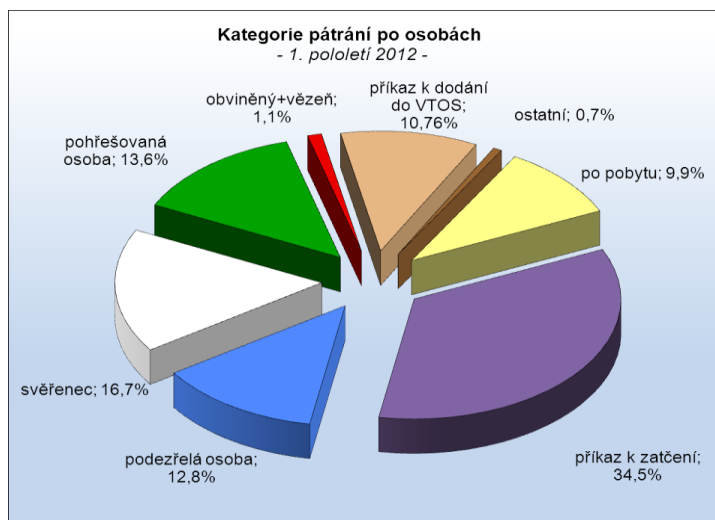
V dubnu roku 2011 byl do praxe uveden systém psychologické pomoci obětem trestných činů a mimořádných událostí. Pro tyto účely je průběžně doškolován tým vybraných policistů, kteří pomoc poskytují. Pro nabídku následné péče byl zpracován adresář psychosociálních služeb Ústeckého kraje. V rámci efektivního propojení práce s oběti trestných činů a mimořádných událostí ve státní i neziskové sféře, spolupracují policisté s neziskovými organizacemi zabývajícími se různými formami pomoci obětem trestných činů nebo mimořádných událostí jako je Bílý kruh bezpečí, o. s. nebo Spirála, a dále s Hasičským záchranným sborem, Probační a mediační službou a dalšími subjekty v kraji.

Zaměstnanci a policisté odboru psychologických služeb krajského ředitelství se aktivně zapojují do činností jako je posttraumatická intervenční péče či anonymní telefonní linka pomoci v krizi, jejichž cílem je odborná a efektivní pomoc pracovníkům policie při řešení jejich aktuálních psychických problémů. Mimo jiné také pořádají přednášky pro jednotlivé organizační články krajského ředitelství dotýkající se aktuálních témat jako například stres a jeho zvládnání, duševní hygiena jako prevence pracovního vyhoření, psychologické aspekty vedení lidí, jednání s lidmi ve vypjatých situacích apod.

## 6. Pátrání po osobách a věcech

Na úseku **pátrání po osobách** došlo k výraznému snížení počtu pátracích relací o 12 % na hodnotu 1 953 relací. Vypátráno bylo, včetně osob zavedených do pátrání v předcházejícím období, 1 974 osob (-15,7 %). Struktura vyhlášených pátrání je uvedena v grafu č. 11.

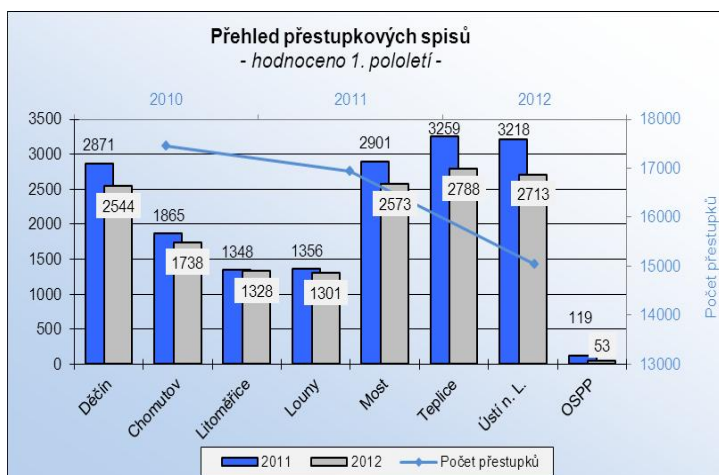
V oblasti **pátrání po věcech**, konkrétně po odcizených motorových vozidlech, bylo vyhlášeno 684 (-17,4 %) relací a vypátráno 264 (-16,7 %) vozidel. Přes uvedené poklesy se podíl vypátraných vozidel oproti loňskému roku nepatrně zvýšil na hodnotu 38,6 % (+0,3%). Největší počet pátracích relací se týká standardně osobních vozidel, jejichž podíl na vyhlášených pátracích relacích tvořil v 1. pololetí 2012 83,3 % a na vypátraných vozidlech 83 %.



Graf č. 11

## 7. Přestupky

Za 1. pololetí 2012 bylo službou **pořádkové** policie v rámci krajského ředitelství zpracováno celkem 15 038 (-11,2 %) přestupkových spisů (bez blokového řízení) a objasněnost činila 47,7 % (+3,7 %). Pokles řešených přestupků (viz graf č. 12) byl evidován všemi územními odbory krajského ředitelství, nejvyšší pak v Ústí nad Labem (-15,7%), a relativně vysoký procentuální snížení zaznamenaly taktéž organizační články odboru služby pořádkové policie krajského ředitelství (-55,6 %). Objasněnost přestupků se zvýšila vyjma Mostu (-5,2 %) u všech územních odborů, nejvíce pak v Ústí nad Labem (+14,1 %).



Graf č. 12 Přestupkové spisy služby pořádkové policie

Počet majetkových přestupků se snížil o 13,4 %, stejně tak se nepatrně snížil i jejich podíl v rámci všech přestupků zpracovaných formou spisu na 51,9 % (-1,3 %). K největšímu poklesu těchto přestupků došlo v územních odborech Ústí nad Labem (-23,5 %) a Teplice (-23 %).

Blokovým řízením vyřešili policisté služby pořádkové policie 20 544 přestupků, což bylo snížení o 6,8 %. Taktéž souhrn celkové částky uložených pokut včetně na místě nezaplacených se zmenšil o 18,3 % na hodnotu přibližně 7,9 mil. Kč.

Policisty služby **dopravní policie** bylo zjištěno 25 548 přestupků. Vedle těchto přestupků bylo u řidičů motorových vozidel zjištěno 483 případů požití alkoholu a 144 případů požití drog. Celkem bylo zadrženo 328 řidičských průkazů a uloženo 142 kaucí.

Odborem **cizinecké policie** krajského ředitelství bylo řešeno 1 698 (+1,7 %) přestupků a 94 (-30) správních deliktů, z toho 1 641 přestupků bylo řešeno v blokovém řízení. Celkem bylo tímto odborem uloženo na pokutách 812 tis. Kč.

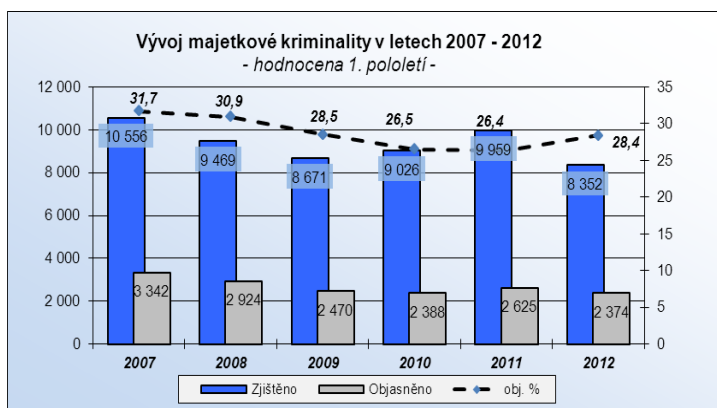
Na úseku **zbraní a střeliva** bylo zjištěno celkem 64 (+9) přestupků, z toho bylo vyřízeno 30 (+14) přestupků v blokovém řízení a 31 (-8) přestupků bylo postoupeno správnímu orgánu. Celkem bylo tímto odborem uloženo na pokutách 11 600 Kč (+6 600 Kč).

V rámci dohledu a dozoru nad dodržováním pravidel **plavebního provozu** bylo poříčním oddělením krajského ředitelství zjištěno 14 přestupků, kdy se ve všech případech jednalo o méně závažné skutky, které přímo neohrožují bezpečnost plavebního provozu.

## 8. Majetková kriminalita

Evidovaná majetková trestná činnost výrazně ubyla (viz graf č. 13), přičemž tento pokles byl nejvyšší v porovnání s ostatními krajskými ředitelstvími policie. Pokles zaznamenaly všechny územní odbory, vyjma územního odboru Most (+2,3 %). Nejvýznamnější pokles byl registrován v Teplicích (-32,9 %) a v Chomutově (-29,7 %). Výrazný pokles nápadu se i přes nižší počet objasněných skutků projevilo

ve zvýšené objasněnosti. Nejvyšší objasněnosti bylo dosaženo v územním odboru Ústí nad Labem (35,2 %, při nejvyšším nárůstu +5,4 %) a Děčíně (33,4 %). Nejnižší objasněnost naopak vykazují Litoměřice (22,7 %) a to i přes její zvýšení o 4,0 %.



Graf č. 13

zjištěno	8 352	(-1 607; -16,1%)
objasněno	2 374	(-251; -9,6 %)
objasněnost	28,4%	(+2,1 %)
škody způsobené	250,3 mil. Kč	(- 90,7 mil. Kč)
škody zajištěné	1,6 mil. Kč	(-0,2 mil. Kč)
podíl na celkové kriminalitě	58,5%	(-3,3 %)

Tabulka č. 3 Majetková kriminalita

Z přijatých **opatření** k zamezení tohoto druhu trestné činnosti lze vybrat např.:

- posílení výkonu hlídkové služby,
- důsledné podávání návrhů na vazební trestní stíhání recidivistů; v 1. pololetí 2012 bylo vazebně stíháno 294 osob (-2),
- zabezpečení zájmových objektů s využitím operativní techniky,
- zapojení široké veřejnosti do zabezpečení vlastního majetku vlastními technickými prostředky prostřednictvím sdělovacích prostředků a preventivních akcí za odborné pomoci odboru technické ochrany krajského ředitelství,
- využívání operativních hlídek a důkladné kontrole v místě legálního i nelegálního prodeje věcí,
- vysoké úrovni spolupráce s obecní a městskou policií a využívání jejího kamerového systému.

	krádeže vloupáním		krádeže prosté	
zjištěno	2 995	(-685; -18,6 %)	4 438	(-868; -16,4 %)
objasněno	733	(-192; -20,8 %)	1 393	(-72; -4,9 %)
objasněnost	24,5%	(-0,7 %)	31,4%	(+3,8 %)
škody způsobené	81,6 mil. Kč	(-42,6 mil. Kč)	122,9 mil. Kč	(-39,9 mil. Kč)
podíl na celkové kriminalitě	21%	(-1,8 %)	31,1%	(-1,8 %)

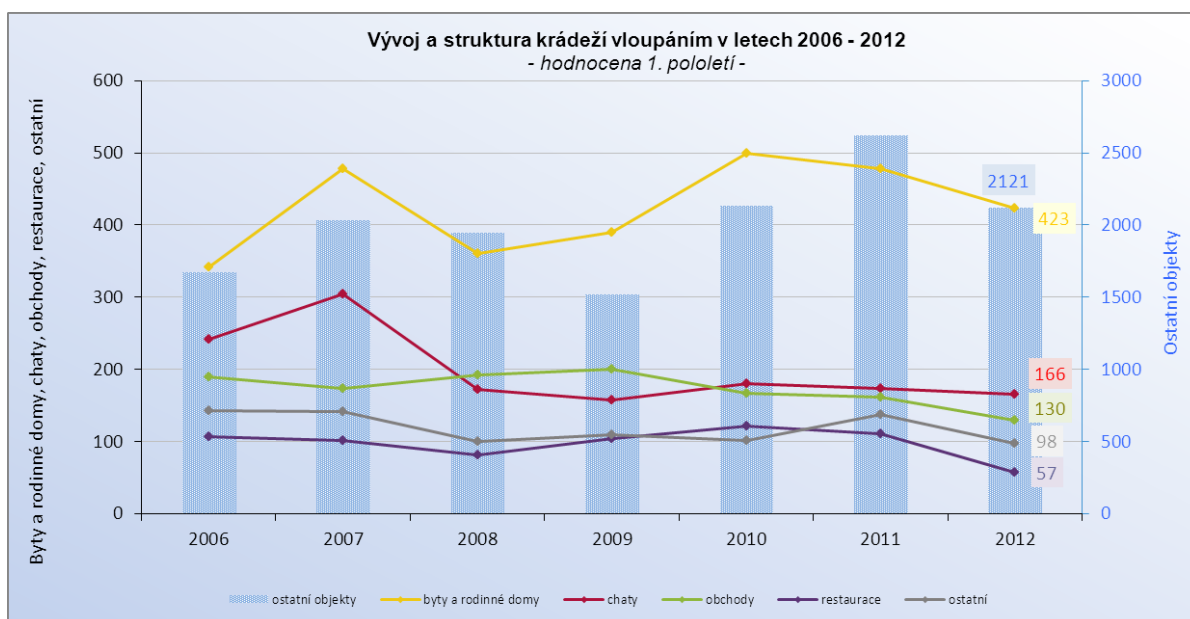
Tabulka č. 4 Nejvýznamnější ukazatele majetkové kriminality

Je třeba však také konstatovat, že na poklesu majetkové trestné činnosti se může podílet také rezignace poškozených na oznamování majetkových trestných činů. Občané zpravidla policii neoznamují krádeže kovových předmětů, které jsou jim odcizeny na zahrádkách, ze společných prostor domů, z přilehlých pozemků rodinných domů apod.

Pravděpodobným motivem je čas strávený kvůli oznámení tohoto činu na policii, nízká výše způsobené škody či skutečnost, že zcizený majetek není pojištěn.

V celém kraji, kromě územního odboru Ústí nad Labem (+0,6 %) byl evidován pokles u **krádeží vloupáním**. Krajské ředitelství zaznamenalo největší pokles v absolutním počtu a 2. nejvyšší procentuální pokles v celé České republice. Největší pokles byl registrován v územních odborech Chomutov (-42,5 %) a Teplice (-38,4 %).

V grafu č. 14 uvádíme strukturu a vývoj krádeží vloupáním. Krádeže vloupáním do ostatních objektů nejméně významně ubyly v územním odboru Chomutov (-41,3 %) a Teplice (-39,2 %), nepatrně narostly naopak jedině v Ústí nad Labem (+5,5 %). Krádeží vloupáním do bytů a rodinných domů významně ubylo v okresech Děčín (-45,5 %) a Chomutov (-40,7 %), na druhou stranu jich však přibýlo v okresech Most (+29,9 %) a Louny (+28,6 %), kde se jedná převážně o vloupání do rodinných domů, které se jeví jako opuštěné (např. dědictví po rodičích). Na celkovém snížení krádeží vloupáním do obchodů (-19,8 %) má významný podíl snížení těchto krádeží v územním odboru Teplice (-51,2 %) a Litoměřice (-39,3 %).



Graf č. 14

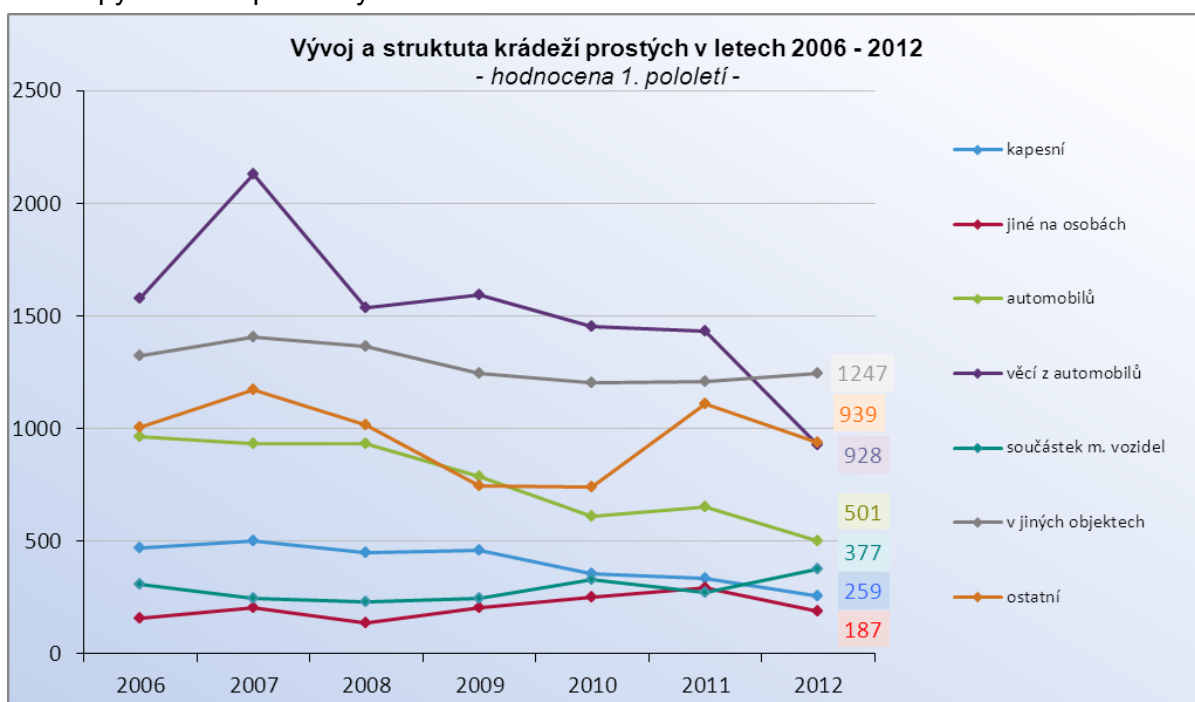
Počty **krádeží prostých** na území Ústeckého kraje, vyjma územního odboru Most (+2 %), poklesly a v porovnání s ostatními krajskými ředitelstvími jsme zaznamenali nejvyšší pokles absolutní i procentuální. Významně se na tomto snížení podílely územní odbory Teplice (-31,9 %) a Chomutov (-24,4 %). Struktura a vývoj krádeží prostých jsou uvedeny v grafu č. 15.

Relativně pozitivně můžeme hodnotit situaci v oblasti autokriminality, kde došlo k poklesu krádeží věcí z automobilů (-35,2 %) a poklesu krádeží automobilů (-23,4 %). Na poklesu krádeží věcí z automobilů se významně podílelo snížení této kategorie v územních odborech Louny (-58,1 %) a Chomutov (-51,4 %) a jediným územním odborem, v němž došlo k nárůstu této kategorie, jsou Litoměřice (+5 %). Krádeže automobilů se snížily nejvíce u územních odborů Chomutov (-46,5 %) a Teplice (-29,5 %). Kategorii, která doznala významné zvýšení nápadu (+39,1 %) jsou krádeže součástek motorových vozidel. Tyto nejvíce narostly v územních odborech Most (+377,8 %) a Louny (+78,6 %).

Pokles zjištěných krádeží motorových vozidel je výrazně ovlivněn pokračujícím trendem, kdy se organizované skupiny pachatelů po vstupu České republiky do Schengenského prostoru cíleně zaměřují na páchaní této trestné činnosti v zahraničí, zejména v SRN - Sasku. Odhalování této trestné činnosti je prováděno formou právní

pomoci a mezinárodní policejní spolupráce. V popředí zájmu pachatelů rovněž zůstává legalizace výnosů z trestné činnosti související s krádežemi motorových vozidel. Jedná se o „dovozy“ odcizených luxusních vozidel a vozidel střední třídy, kterým je změněna identita (mechanické a elektronické identifikátory) a jsou na základě pozměněných nebo padělaných dokladů o jejich původu a registraci přihlášena do evidence Ministerstva vnitra. Jedná se o latentní trestnou činnost, kterou nelze bez informačních zdrojů umístěných přímo v zájmovém prostředí vyhledat. S touto trestnou činností úzce souvisí celorepubliková akce s názvem „Čistka“, která je zaměřena na kompletní kontrolu všech správních spisů na vozidla dovezená do České republiky, k níž jsou bližší informace uvedeny v bodu 18 této zprávy.

Nadále přetrvává problém se zajišťováním odcizených věcí z motorových vozidel, kdy jedním z hlavních důvodů je absence výrobních čísel odcizených věcí, nedostatek uváděných markantů od poškozených, a v neposlední řadě, skutečnost, že je většina věcí prodávána pachateli přímo na ulici. Stále platí, že většina případů vloupání do vozidel je zapříčiněna lehkomyšlností a neopatrností majitelů, kteří ponechávají své osobní věci a nákupy viditelně položeny ve vozidlech.



Graf č. 15

Další významnější snížení nápadu jsme potom zaznamenali u krádeží jízdních kol (-22,3 %), kde byl registrován nejvyšší pokles v Teplicích (-63,2 %) a naopak nejvyšší nárůst v Ústí nad Labem, (+61,1 %), a dále u kapesních krádeží (-22,2 %), které se nejvíce snížily v Děčíně (-43,9 %) a nejvíce narostly naopak v Mostě (+75,7 %).

Z některých dalších **nových forem** trestné činnosti a **zvýšeného nápadu** trestné činnosti lze vybrat např.

- vyšší míra krádeží katalyzátorů (obsahují drahé kovy – platinu),
- přetrvává vysoký nápad drobných krádeží železa a barevných kovů,
- zvýšený nápad krádeží pohonných hmot, zejména nafty, v místech koncentrace odstavených nákladních automobilů podél hlavních silničních tahů, v nedostatečně střežených objektech či na sídlištních parkovištích,
- zvýšené používání elektronických dekodérů k překonání elektronického zabezpečení vozidel (jedná se např. u vozidel koncernu Volkswagen o chip se čtyřmi vývody

a to pro každou typovou řadu, po jehož připojení před řídicí počítač se tento nastaví do základních servisních hodnot a vypne imobilizér),

- přibývá vloupání do přízemních bytů po rozbití skleněné výplně oken, vypáčením plastových oken či otevřením ventilačním oknem,
- pachatelé na místě činu zanechávají méně využitelných stop a využívají motorová vozidla, čímž se rozšiřuje okruh jejich působnosti,
- nárůst vykrádání hřbitovních hrodek a hanobení lidských ostatků kvůli krádeži drahých kovů.

V lednu 2012 bylo sděleno obvinění pro trestné činy hanobení lidských ostatků, krádež a poškození cizí věci dvěma pachatelům (stíhání vazebně). Obvinění v období od září 2011 na různých hřbitovech pomocí přineseného nářadí vnikali do hrodek, kde po otevření rakví odcizovali z mrtvých těl předměty, které mohli následně zpeněžit. Prokázáno bylo napadení cca 30 hřbitovů a způsobená škoda je 955.300 Kč. Při domovních prohlídkách byla část odcizených věcí zajištěna.

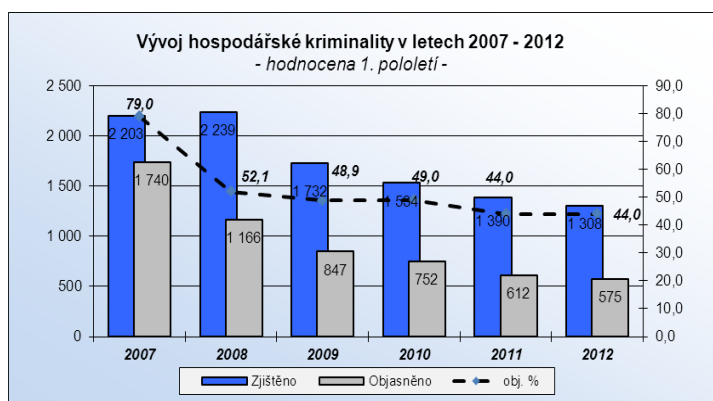
V přesně nezjištěné době, nejméně v průběhu roku 2008 do dubna 2012, známý pachatel z objektu malé vodní elektrárny v Benešově nad Ploučnicí, okres Děčín, postupně odcizil měděné elektrické vodiče v celkové délce 250 m, čímž poškozenému způsobil škodu v celkové výši 436.032 Kč.

V 1. čtvrtletí 2012 se podařilo zrealizovat pachatele z okresu Litoměřice, který se dopouštěl případů vloupání do rodinných domků na okresech Teplice, Litoměřice a Ústí nad Labem. Celkem mu bylo prokázáno 25 případů, z toho v okrese Teplice 8, v okrese Litoměřice 10 a v Ústí nad Labem 7 případů. Pachatel je stíhán vazebně.

V březnu 2012 bylo překročeno k realizaci rozpracované skupiny pachatelů provádějící krádeže a následnou legalizaci motorových vozidel v okrese Děčín. Pro trestné činy legalizace výnosů z trestné činnosti, krádež a podílnictví je stíháno 12 pachatelů (z nichž 3 jsou stíháni vazebně). V současné fázi vyšetřování bylo zadokumentováno 7 skutků se škodou 1.650 000 Kč. Celkový rozsah trestné činnosti a způsobené škody je předmětem dalšího vyšetřování. V návaznosti na stíhání hlavního organizátora (občan Bulharska) byl řešen trestný čin vydírání se zbraní spáchaný na osobě svědka ze strany občana Moldávie (stíhán vazebně).

## 9. Hospodářská kriminalita

V oblasti hospodářské kriminality pokračovalo **snížení trestné činnosti** i počtu objasněných skutků (graf č. 16). Na uvedeném snížení se nejvíce podílelo snížení hospodářské kriminality u územního odboru Louny (-49,3 %). Naopak největší nárůst zaznamenal územní odbor Děčín (+6,8 %). Objasněnost této kategorie trestné činnosti zůstala na úrovni 1. pololetí loňského roku, přičemž nejvyšší objasněnosti bylo dosaženo v územních odborech Most (55,7 %) a Louny (49,3 %, při nejvyšším nárůstu objasněnosti o 7,7 %). Nejnižší objasněnost naopak vykazují Litoměřice (27,4 %). Propad v nápadu byl způsoben stěžejně poklesem u padělání a pozměňování peněz (-33 %), podvodů proti sociálnímu zabezpečení a nemocenskému



Graf č. 16

zjištěno	1 308	(-82; -5,9 %)
objasněno	575	(-37; -6,1 %)
objasněnost	44%	(-0,1 %)
škody způsobené	999,4 mil. Kč	(+692,3 mil. Kč)
škody zajištěné	20 tis. Kč	(-31 tis. Kč)
podíl na celkové kriminalitě	9,2%	(-0,6 %)

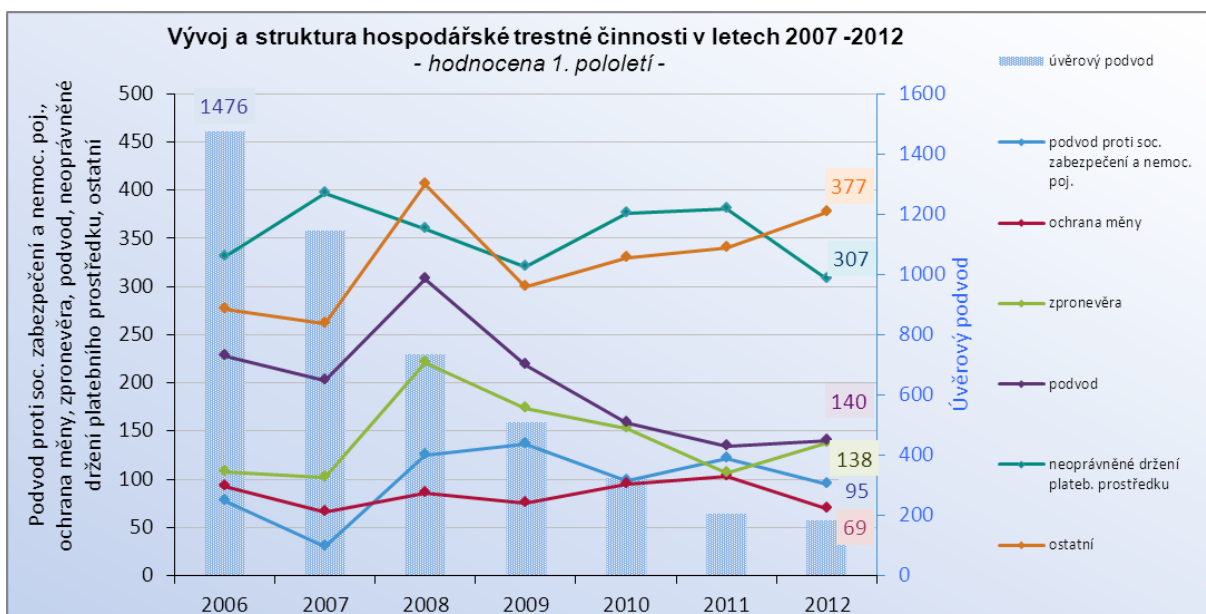
Tabulka č. 5 Hospodářská kriminalita

pojištění (-21,5 %) a neoprávněného držení platebního prostředku (-19,2 %). Oproti porovnávanému období se naopak významně zvýšil nápad u krácení daně (+57,7 %) na hodnotu 82 a zpronevěry (+30,2 %) na hodnotu 138.

neoprávněné držení platebního prostředku	307	(-73; -19,2 %)
úvěrový podvod	182	(-24; -11,7 %)
podvod	140	(+6; +4,5 %)
zpronevěra	138	(+32; +30,2 %)
podvod proti soc. zabezpečení a nemoc. pojištění	95	(-26; -21,5 %)
ochrana měny	69	(-34; -33 %)

Tabulka č. 6 Nejvýznamnější ukazatele hospodářské kriminality

Ve **struktuře** hospodářské trestné činnosti (viz graf č. 17) si přes výše uvedené významné snížení nápadu primární postavení zachovalo neoprávněné držení platebního prostředku. Podíl tohoto trestného činu na hospodářské kriminalitě je 23,5 % (-3,8 %) a na rozdíl od ostatních hospodářských trestných činů se ho dopouští i osoby mladší 18 let (vedle padělání a pozměňování peněz). Dalšími trestnými činy s největším podílem na hospodářské trestné činnosti jsou úvěrový podvod s 13,9 % (-0,9 %) a podvod s 10,7 % (+1,1 %).



Graf č. 17

Ve sledovaném období tvoří největší podíl vyšetřovaných trestných činů odborem hospodářské kriminality krajského ředitelství trestné činy na úseku daní a **čerpání dotací z Evropské unie**. Významnou pomocí při dokumentování těchto trestných činů jsou materiály získané z dokazování finančních úřadů. Tato pomoc se projevuje zejména odhalením fiktivních faktur u nadměrných odpočtů žádajících daňových subjektů.

Nárůst byl zjištěn i v oblasti **počítačové kriminality**, a to především prostřednictvím internetových obchodů. Tato trestná činnost způsobuje daleko větší zátěž pro policejní orgán, neboť při dokumentaci podvodů přes internet stojí proti jednomu pachateli mnohdy i desítky poškozených. Poškozený si najde zboží ke koupi, provede platbu předem na požadované číslo účtu a čeká na zaslání zakoupeného zboží. Zpravidla ve všech případech žádné zboží neobdrží a zaplacená částka mu není vrácena. Po zaslání finančních prostředků prodávající již nekomunikuje a je převážně nedostupný. Zaznamenány jsou i zcela opačné případy, kdy je zboží přes internetový obchod objednáno, doručeno kurýrní službou, přebírá je neznámý pachatel pod falešnou identitou a faktury za dodané zboží

nejsou následně hrazeny. Počítačová kriminalita s dostupností internetu a snižováním cen techniky roste. Promítá se téměř do všech problematik trestné činnosti, zejména pak výrobou a distribucí padělků různých dokladů a úředních listin (vysvědčení, diplomy apod.), různých počítačových programů, hudebních a filmových děl či počítačových her apod.

Současná hospodářská trestná činnost se stala pro dokumentování složitější, časově náročnější a hůře prokazatelnou. Z některých dalších **nových forem** trestné činnosti a zvýšeného nápadu trestné činnosti lze vybrat např.:

- trestná činnost v oblasti spotřebitelských úvěrů (koupě lednic, televizorů) téměř vymizela a nahradily ji nesplacené úvěry a leasingy na vozidla a úvěry uzavřené na odcizené, resp. padělané doklady,
- vyšší výskyt daňové kriminality (neodvedení daně, pojistného na sociální zabezpečení a podobné povinné platby, krácení daně, poplatku a podobné povinné platby), konkursní a věřitelské trestné činnosti lze přisuzovat zhoršené ekonomické situaci v našem regionu v souvislosti s celosvětovou ekonomickou stagnací,
- potvrzuje se, že vysokým rizikem pro organizace jsou jejich vlastní zaměstnanci (krádeže zaměstnanců výrobních podniků či trestná činnost úředních osob v souvislosti s jejich rozhodováním a hospodařením se svěřeným majetkem (zpronevěry ve školských zařízeních),
- ze strany České správy sociálního zabezpečení dochází častěji k oznamování podvodů v oblasti vylákání maximální výše peněžité pomoci v mateřství u žen na podkladě uzavíraných fiktivních pracovních smluv s uvedením takových příjmů, které umožňují v době pracovní neschopnosti a na mateřské dovolené ženám příjem v maximální výši těchto dávek,
- fyzické, ale hlavně právnické osoby podávají trestní oznámení už s vědomím, že se jedná o občanskoprávní spor, ale chtějí, aby policie pro toto řízení v rámci prověřování jejich trestního oznámení zajišťovala potřebné listinné podklady a důkazy, které pak využívají v rámci civilního řízení,
- stále častěji se objevuje trestná činnost realitních kanceláří, kdy ze strany realitních kanceláří nejsou plněny dohodnuté podmínky a část financí, pokud se nejedná o celou částku, je postupně vyvedena ze společnosti,
- nově zadokumentováno je účtování neodvedené zdravotní péče zdravotním pojišťovnám ze strany smluvních lékařů těchto pojišťoven (Litoměřicko).

Nejzávažnější hospodářské trestné činy zpracovávají Útvar pro odhalování organizovaného zločinu a Útvar pro odhalování korupce a finanční kriminality.

*Na odbor hospodářské kriminality krajského ředitelství byla dle věcné příslušnosti v roce 2011 předána trestní oznámení fyzických a právnických osob na společnost, která jim nevyhotovila okna, dveře a další práce a to přesto, že za ně řádně byly zaplacené zálohy ve výši 80 % až 100 % ceny zakázky. Na základě prověřování bylo v lednu 2012 vydáno usnesení o zahájení trestního stíhání proti odpovědným zástupcům společnosti pro trestné činy podvodu a úvěrového podvodu. Těchto se měli dopustit tím, že společně uváděli úmyslně v omyl zákazníky společnosti, které ujišťovali, že společnost je solventní a že jim budou zhotoveny objednané práce, dodáno zboží a zaplacené zboží, přestože v té době již věděli, že vzhledem k ekonomické situaci nebude možno práce v plném rozsahu provést a uspokojit všechny zákazníky. Tímto jednáním podvedli 13 právnických osob, od kterých odebírali zboží, a celkem 779 fyzických osob, které si objednaly a zaplatily zhotovení oken, dveří a další práce. Způsobená škoda činí celkem 22.152.827 Kč. Dále bylo zahájeno trestní stíhání i ve věci úvěrového podvodu, kdy v rámci čerpání úvěru předkládali lživé výkazy, na základě kterých čerpali úvěr. Tímto jednáním poškodili banku celkem o 2.746.280 Kč.*

*V květnu 2012 bylo zahájeno trestní stíhání čtyř osob ze dvou společností, jejichž společným jednáním došlo k vystavení faktur za služby, které nebyly provedeny. Faktury za služby, které nebyly realizovány, však byly zaevidovány do účetnictví jedné z uvedených společností a příslušných daňových přiznání, což vedlo ke zkrácení daňové povinnosti ve výši cca 15 mil. Kč. V tomto případě se jednalo o státní zakázku částečně dotovanou z fondů Evropské unie, kdy tato zakázka byla neúměrně nadhodnocena a vytvořený zisk byl následně přerozdělen mezi jednotlivé účastníky na základě faktur vystavených za provedení služeb týkajících se koordinační činnosti, které nebyly ve skutečnosti poskytnuty.*



## 10. Korupce

V hodnoceném období bylo evidováno 14 (-5) případů zneužití pravomoci úřední osoby a objasněny byly 4 (-5) z nich. Zaznamenáno bylo dále 6 případů úplatkářství (-3), z nichž byly 4 (+1) objasněny. Ve sledovaném období nebyl zaznamenán žádný případ pletich v insolvenčním řízení dle § 226 trestního zákoníku ani trestný čin maření úkolu úřední osoby z nedbalosti (-1).

Vedení krajského ředitelství věnuje oblastem, kde je předpoklad korupce uvnitř organizace, náležitou pozornost. Za tímto účelem je v organizačních článcích krajského ředitelství realizován soubor specifických opatření k minimalizaci korupčních příležitostí pro policisty a občanské zaměstnance (např. seznamování policistů s profesními pochybeními, upozornění na nedostatky, seznamování s uloženými kázeňskými tresty, apod.). Dále jsou prováděny důsledné kontroly pokutových bloků a to jak komplexní, tak namátkové v přímém výkonu služby.

*Byl zaznamenán a realizován případ korupčního jednání v privátní sféře, kdy pachatel, zaměstnanec výrobního podniku, žádal od dodavatele pro sebe úplatek za to, že ovlivní rozhodnutí managementu v souvislosti s plánovanou koupí výrobního zařízení.*

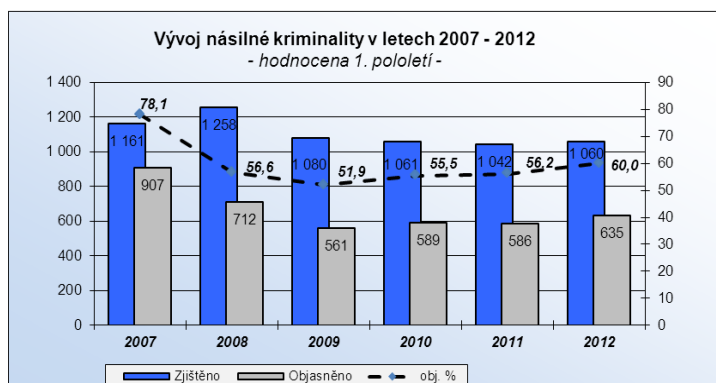
*V 1. pololetí roku 2012 bylo sděleno obvinění policistovi z Teplíc, jelikož poblíž zimního stadionu v Teplících žádal po osobě úplatek ve výši 25.000 Kč za to, že jí ukáže policejní spis, ve kterém je na ni podáno trestní oznámení ve věci prodeje nemovitostí. Po té jí ve vozidle předložil spis k nahlédnutí s tím, aby se do něj podívala. Je stíhán pro trestné činy přijetí úplatku a zneužití pravomoci úřední osoby.*

## 11. Násilná kriminalita

Z hlediska celkového vývoje násilné kriminality nastal obrat, kdy po pozvolném snižování násilné kriminality od roku 2009 došlo k **mírnému navýšení** nápadu (graf č. 18). Z pohledu územních odborů byl nejvýznamnější nárůst evidován v Mostě (+23,2 %) a Děčíně (+22,3 %). Naopak nejvýznamněji ubyla násilná kriminalita v Teplících (-16,8 %) a Chomutově (-14,7 %).

Mírný nárůst nápadu a vyšší počet objasněných trestných činů se projevil zvýšením objasněnosti. Nejvyšší objasněnosti bylo dosaženo v územním odboru Most (75,8 %, při nejvyšším nárůstu +7,6 %), nejnižší naopak v Litoměřicích (53,7 %).

Ve struktuře násilných trestných činů (graf č. 19) bylo přes



Graf č. 18

zjištěno	1 060	(+18; +1,7 %)
objasněno	635	(+49; +8,4 %)
objasněnost	60%	(+3,7 %)
škody způsobené	6,4 mil. Kč	(-0,4 mil. Kč)
škody zajištěné	1 tis. Kč	(-4 tis. Kč)
podíl na celkové kriminalitě	7,4%	(+0,9 %)

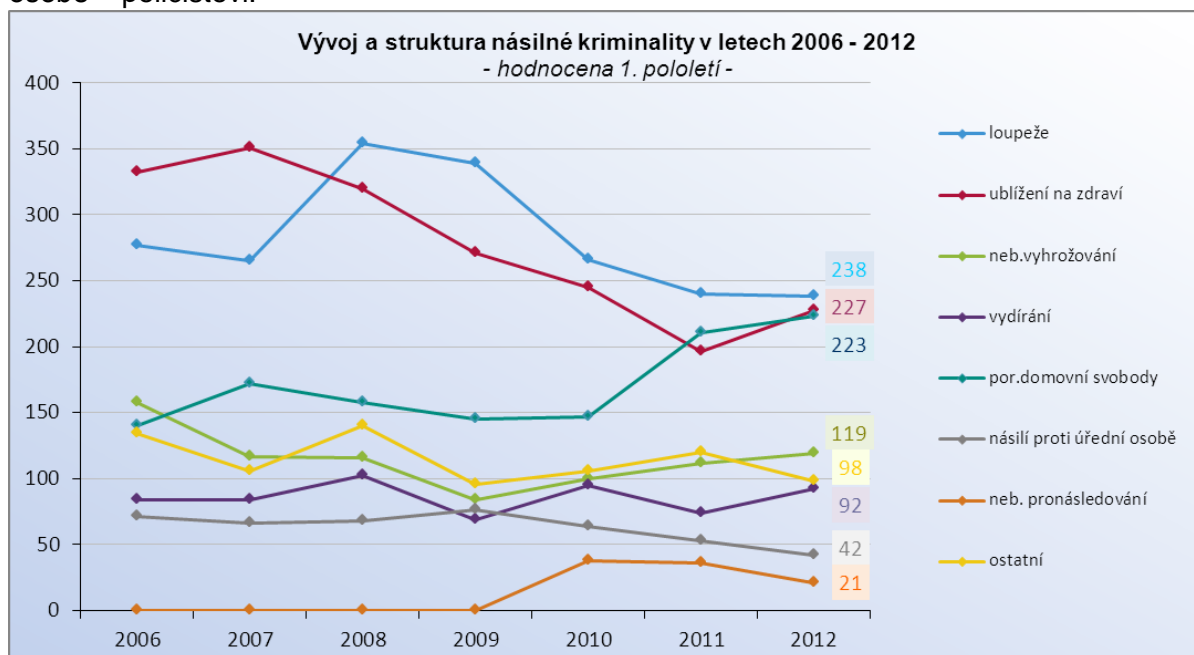
Tabulka č. 7 Násilná kriminalita

minimální pokles v nápadu tradičně nejvíce evidováno

vražda	7	(-2; -22,2 %)
loupež	238	(-2; -0,8 %)
úmyslné ublížení na zdraví	227	(+31; +15,8 %)
porušování domovní svobody	223	(+12; +5,7 %)
nebezpečné vyhrožování	119	(+7; +6,3 %)

Tabulka č. 8 Nejvýznamnější ukazatele násilné kriminality

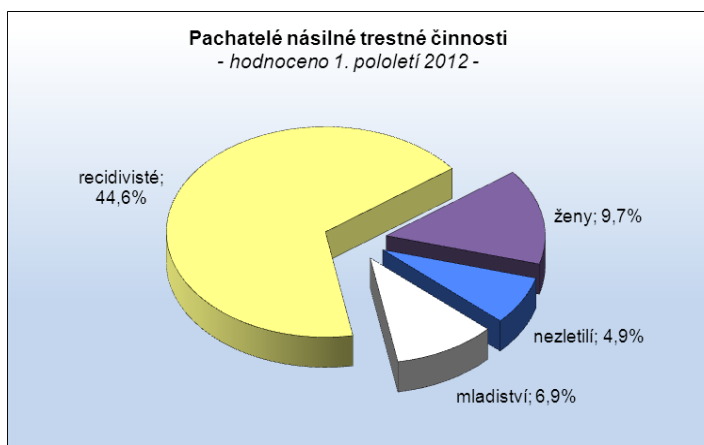
loupeží (podíl na násilné kriminalitě 22,5 %). Mezi nejzávažnější případy loupeží patří 7 loupežných přepadení v objektech finančních ústavů. Druhým nejčetnějším deliktem je trestný čin úmyslné ublížení na zdraví (podíl 21,4 %), jehož nápad se oproti předcházejícímu období významně zvýšil. Konečně třetím nejčetnějším deliktem je porušování domovní svobody (podíl 21 %), u něž došlo k mírnějšímu zvýšení nápadu. Statisticky významný byl i nárůst nápadu trestné činnosti u týrání osoby svěřené i osoby žijící ve společném obydlí (+34,5 %) a vydírání (+24,3 %). Podstatné snížení nápadu jsme naopak registrovali u nebezpečného pronásledování (-41,7 %) a neoprávněného zásahu do práva k domu, bytu nebo nebytovému prostoru (-41 %). O čtvrtinu také ubylo násilí proti úřední osobě – policistovi.



Graf č. 19

Při páchání trestných činů loupeží zůstávají nadále stejné **rysy**:

- převládá přepadávání starších osob s cílem vytrhnout jim tašku či kabelku, násilné odcizení věcí nezletilým osobám, nebo loupežná přepadení personálu obchodů, restaurací či heren s jednočlennou obsluhou,
- pouliční loupeže jsou páchány z okamžité příležitosti a bez přípravy, zpravidla ve večerních hodinách,



Graf č. 20

- nadále jsou zjišťována oznámení, kdy se „oběť“ snaží zamaskovat svoje selhání (propije nebo prohraje tržbu, výplatu apod.),
- mezi pachateli je výrazný podíl recidivistů (graf č. 20) a především drogově závislých osob, které si tak opatřují finanční prostředky na nákup drog.

Novými **trendy** jsou v současnosti:

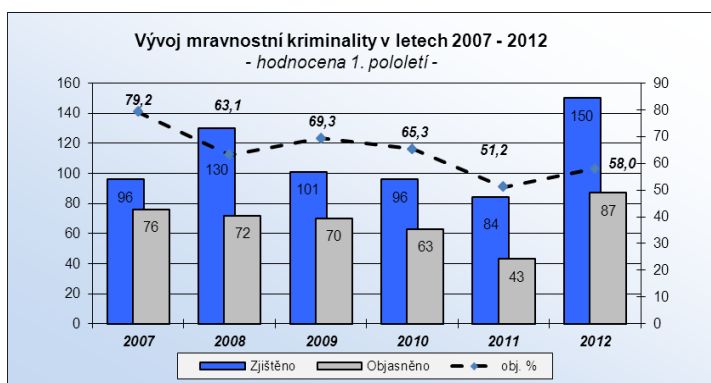
- registrována zvýšená aktivita mladistvé romské komunity v centru Děčína, kdy dochází k loupežným přepadením a krádežím na osobách; napadenými jsou ve větší míře taktéž mladistvé osoby,
- nárůst loupežných přepadení na seniorech v Ústí nad Labem – Krásném Březně.

*Mezi nejzávažnější případy 1. pololetí 2012 patří pokus vraždy na nezletilé osobě v okrese Teplice. Obviněný v dubnu 2012 na chodbě domu napadl v úmyslu usmrtit 14letého chlapce, kterého chytil za bundu, několikrát s ním udeřil o stěny a křičel, že mu zranil dceru a že ho zabije. Potom jej vytáhl ven před dům, kde ho povalil na zem a pokračoval údery pěstí do obličeje a kopáním do trupu. Následně ho dvakrát udeřil stavební cihlou do temene hlavy, další úder se podařil poškozenému vykřít rukama a v pokračování útoku bylo zabráněno dvěma svědky, kteří obviněného z místa odvedli. Poškozený utrpěl tržnou ránu na temeni hlavy, pohmoždění obličeje a prstů obou rukou s dobou léčení cca 10 dnů.*

*Pachatelé v úmyslu zmocnit se cizí věci v květnu 2012 okolo 2 hodiny noční v rodinném domě v Litoměřicích po přelezení obvodové zdi vnikli na pozemek domu a do samotného rodinného domu, kde se v ložnici v 1. patře střetli s poškozenými, které ohrožovali plynovými zbraněmi a křičeli na ně, aby si lehli na zem, přičemž hlasitým voláním "policie" neoprávněně prokazovali příslušnost k policii. Násilím žádali peníze a klíče. Tři pachatelé utekli a čtvrtý pachatel byl odzbrojen a držen až do doby příjezdu policie na místo. Po zadržení bylo policií zjištěno úmrtí tohoto pachatele (věc vedena samostatně a příčinou smrti bylo předběžně určeno udušení v souvislosti s otřesem míchy a během pitvy byly shledány znaky cizího zavinění na smrti). Zjištěno bylo odcizení dvou krátkých střelných zbraní, písemnosti, finanční hotovosti ve výši 95.800 Kč a 1.540 Euro a dále poškozením zařízení domu způsobili pachatelé škodu v předběžné výši 100.000 Kč. Poškozeným způsobili zlomeninu malíčku pravé ruky, naštípnutí klíční kosti, naražení kostřče a lehký otřes mozku a dvě tržné rány na hlavě. V případě je 11 podezřelých, z toho 7 obviněných.*

## 12. Mravnostní kriminalita

V oblasti mravnostní kriminality došlo v porovnání s předcházejícím obdobím k výraznému navýšení nápadu deliktů (graf č. 21). V této kategorii trestné činnosti jsme zaznamenali nejen nejvyšší nápad v celé republice, ale rovněž absolutní nejvyšší nárůst nápadu v porovnání s ostatními krajskými ředitelstvími. K navýšení nápadu došlo, vyjma Teplic, které si udržely



Graf č. 21

hodnotu nápadu stejnou jako v loňském roce, u všech územních odborů krajského ředitelství. Při srovnání územních odborů vykazuje nejvíce mravnostních trestných činů Ústí nad Labem (28, při nejvyšším 5,5 násobném nárůstu nápadu) a Chomutov (27, při více než dvojnásobném nárůstu nápadu). Významně (3,5krát) narostla tato trestná činnost také v Mostě.

zjištěno	150	(+66; +78,6 %)
objasněno	87	(+44; +102,3 %)
objasňenost	58%	(+6,8 %)
podíl na celkové kriminalitě	1,1%	(+0,6 %)

Tabulka č. 9 Mravnostní kriminalita

Zmíněný nárůst nápadu se podařilo eliminovat zvýšením počtu objasněných trestných činů a bylo dosaženo zvýšení objasňenosti. Z porovnání územních odborů vyplývá, že nejvyšší objasňenosti dosáhl Děčín (80 %, při nejvyšším nárůstu objasňenosti o 46,7 %) a nejnižší naopak Teplice (34,6 %, při největším poklesu objasňenosti o 23,1 %).

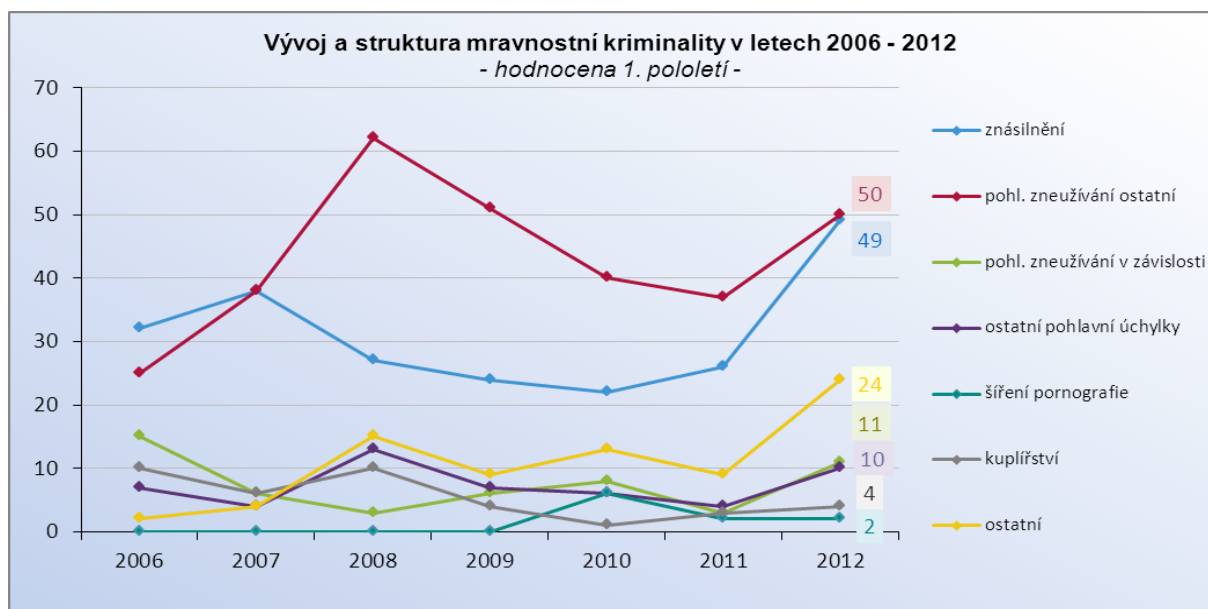
znásilnění	49	(+23; +88,5 %)
pohlavní zneužívání ostatní	50	(+13; +35,1 %)
pohlavní zneužívání v závislosti	11	(+8; +266,7 %)

Tabulka č. 10 Nejvýznamnější ukazatele mravnostní kriminality

Došlo ke změně **struktury** mravnostních trestných činů (graf č. 22). Stále největší podíl na tomto druhu kriminality náleží pohlavnímu zneužívání (ostatní) (33,3 %), přestože vlivem zvýšení nápadu u ostatních mravnostních trestných činů se jeho podíl zmenšil o 10,7 %. Největší nápad pohlavního zneužívání (ostatní) zaznamenaly územní odbory Chomutov (10) a Litoměřice (10, při nejvyšším nárůstu o 6 skutků). Pachatelé tohoto druhu trestného činu jsou ve větší míře mladiství a tyto případy bývají zpravidla oznámeny lékaři, kteří u nezletilých dívek zjistí těhotenství. U této trestné činnosti je však ve skutečnosti prověřováno daleko více skutků bez zahájení úkonů trestního řízení a jsou odkládány z velké míry z důvodu neprokázání úmyslu styku s osobou mladší 15 let, anebo z důvodu styku nezletilců. Druhým deliktem s největším podílem na mravnostní kriminalitě je znásilnění (32,7 %), jehož podíl se oproti porovnávanému období nepatrně zvýšil (+1,7 %). Jednoznačně nejvyšší počet skutků (15) znásilnění a zároveň nejvyšší nárůst nápadu (+15) u tohoto deliktu eviduje Ústí nad Labem. Nejméně těchto skutků pak registruje Děčín (2).

**Potenciálními příčinami** nárůstu mravnostní kriminality mohou být tyto skutečnosti:

- současná mládež začíná být pohlavně nezdrženlivá již kolem 13tého roku věku a nedomýšlí ještě následky svého jednání,
- na zvýšeném nápadu znásilnění se mohla projevit změna trestního zákoníku je tzv. digitální penetrace (proniknutí prsty) již považována za znásilnění; v minulosti se jednalo o pohlavní zneužívání nebo vydirání,
- nárůst smyšlených znásilnění či pohlavních zneužití např. z důvodu výše zmíněné pohlavní nezdrženlivosti a následného odhalení ztráty panenství gynekologickou prohlídkou, nechtěného těhotenství, pomsty otci či otčímovi, případně neopětované lásce.



Graf č. 22

V souvislosti se **změnou trestních sazeb a skutkových podstat** vyplývajících z novely trestního zákoníku došlo k postupnému zvyšování počtu trestných činů řešených ve věcné příslušnosti odboru obecné kriminality krajského ředitelství (např. obchodování s lidmi, kuplířství, znásilnění a pohlavní zneužití). Tyto případy jsou velmi často řešeny v podmínkách zákona č. 218/2003 Sb., o soudnictví ve věcech mládeže, což klade zvýšené

nároky na dlouhodobé prověřování a dokumentování (vyžadování znaleckých zkoumání, dožádání do ciziny apod.) a vyžaduje zkušenosti a potřebnou specializaci.

Byl registrován nárůst trestné činnosti mravnostního charakteru páchané mládeží či na mládeži prostřednictvím internetu, kdy jsou řešeny zejména případy kyberšikany či sdílení závadových erotických materiálů.

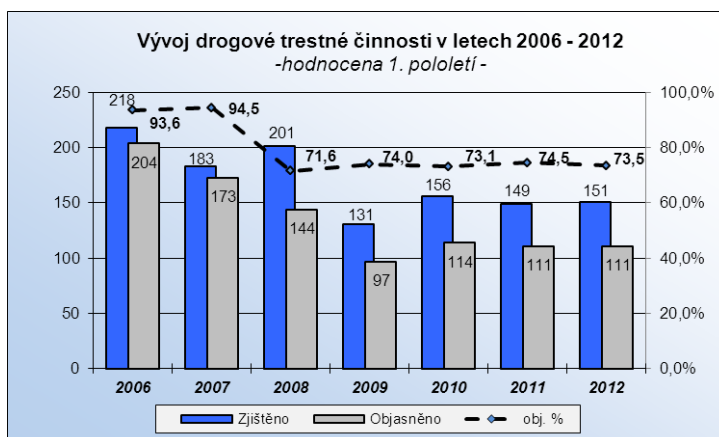
*V březnu 2012 bylo sděleno obvinění pro trestné činy pohlavní zneužití, ohrožování výchovy dítěte, vydírání, zneužití dítěte k výrobě pornografie, výroba a nakládání s dětskou pornografií spáchané dílem ve spolupachatelství dvěma pachatelům z okresu Ústí nad Labem (stíhání vazebně). Obvinění jako vedoucí skautského oddílu v Ústí nad Labem v období od prosince 2011 v oddílové klubovně a následně na dalších místech opakovaně pohlavně zneužívali nezletilého, kdy využili svého postavení, vlivu a závislosti poškozeného svěřeného jejich dozoru. Z těchto styků natočili pomocí mobilního telefonu pornografický materiál, který následně využívali k jeho vydírání k uskutečňování dalších sexuálních praktik. Ke zranění poškozeného nedošlo. Předmětem dalšího vyšetřování je prověřit a zadokumentovat obdobné jednání k dalším nezletilcům v uvedeném oddílu.*

*V březnu 2012 bylo sděleno obvinění pro trestné činy obchodování s lidmi, kuplířství a ohrožování výchovy dítěte třem pachatelům (dva stíhání vazebně). Obvinění od ledna 2004 v úmyslu získat majetkový prospěch sjednávali pohlavní styky za úplatu s cizinci ze SRN osobám nezletilým a mladistvým, které za tímto účelem získávali. K provozování prostituce docházelo na různých místech v České republice nebo v SRN, kam je obvinění svým osobním vozidlem dopravovali. Finanční prostředky získané prostitucí si rozdělovali, některým poškozeným za provozování prostituce předávali pervitin.*

## 13. Drogová kriminalita

Trestná činnost v oblasti zneužívání **omamných a psychotropních látek**

v 1. pololetí 2012 nepatrně narostla o 1,3 % (graf č. 23) a na území v působnosti krajského ředitelství bylo zjištěno 149 skutků nedovolené výroby a držení psychotropních látek a jedů včetně nedovoleného pěstování rostlin obsahujících omamnou látku a 2 případy šíření toxikomanie. Z hlediska územních odborů náleží největší podíl na drogové kriminalitě Teplicím (28,5 %,



Graf č. 23

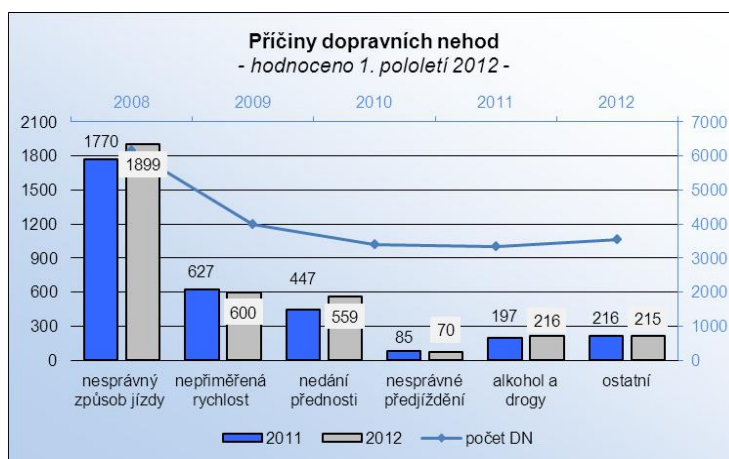
při nejvyšším nárůstu nápadu této trestné činnosti o 6 skutků). Nejnižší podíl pak připadá na Litoměřice (6,6 %, při největším poklesu nápadu o 8 skutků). Trestná činnost v oblasti zneužívání omamných a psychotropních látek vykazuje ve sledovaném období charakteristické **znaky**, z nichž vybíráme např.:

- evidujeme značný, avšak statisticky nepodložený, podíl toxikomanů na majetkové trestné činnosti,
- dochází k masivnímu zneužívání omamných a psychotropních látek, zvláště marihuany, mládeží,
- je zaznamenán zvýšený podíl minorit na distribuci drog a zvýšená konspirace jejich výrobců a distributorů,
- dochází k častějšímu zapojení žen, mladistvých a nezletilých do distribuce drog, v bytech i v autech jsou přítomny třetí osoby, které na sebe v případě zákroku policie berou veškerou vinu,
- zaznamenána je výroba pervitinu českými „vařiči“ ve Spolkové republice Německo z důvodu lepší dostupnosti výchozích surovin,

- registrujeme nárůst pěstování a distribuce marihuany a výroby pervitinu příslušníky minorit,
- přetrvává využívání tzv. Amsterdam-shopů, v nichž jsou nabízeny syntetické chemické látky, které nejsou zatím na seznamu zakázaných látek.

## 14. Bezpečnost silničního provozu

V 1. pololetí roku 2012 policie šetřila 3 559 dopravních nehod. V porovnání s předešlým obdobím došlo k obrátu v pozvolném snižování dopravní nehodovosti a mírnému **nárůstu registrované dopravní nehodovosti** o 6,5 %. Nárůst počtu hlášených dopravních nehod lze částečně přičítat nedobrym zkušenostem řidičů při řešení dopravních nehod bez přítomnosti policie na místě prostřednictvím tzv. euroformuláře a následném složitém vyřizování

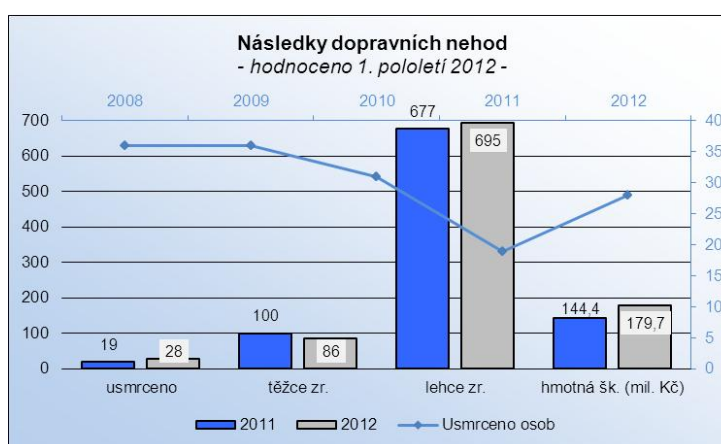


Graf č. 24

pojistných událostí. Rovněž došlo ke zvýšení počtu usmrcených osob (+ 9; nejvyšší nárůst v České republice), což však přičítáme skutečnosti, že porovnávané 1. pololetí 2011 bylo extrémně pozitivní z hlediska následků dopravních nehod, kdy došlo oproti 1. pololetí roku 2010 k poklesu o 12 usmrcených osob. Podrobnější informace k příčinám dopravních nehod jsou uvedeny v grafu č. 24 a ke způsobeným následkům dopravních nehod pak v grafu č. 25.

Z pohledu územních odborů nejvíce stoupla dopravní nehodovost v Děčíně (+118) a v Ústí nad Labem (+98). Pozitivní pokles nehodovosti (-52) pak zaznamenal Chomutov.

V praxi se velmi často setkáváme se **zneužíváním institutu tzv. osoby blízké**, tudíž není možno běžně využívat dokumentační techniku k pozdějšímu dokazování protiprávního jednání v rámci blokového nebo správního řízení.



Graf č. 25

Tato skutečnost má bezesporu vliv na rostoucí agresivitu a nezodpovědnost účastníků v provozu na pozemních komunikacích a odráží se následně v dopravní nehodovosti. Možná řešení lze spatřovat v

- úpravě legislativy a přenesení odpovědnosti na provozovatele vozidla, vyjma ukládání trestných bodů a postihů u odcizených vozidel,
- zjednodušení a zrychlení správních řízení, okamžitý nástup účinku sankce za závažné a nebezpečné přestupky či jiné správní delikty,
- rozšíření možností blokového řízení, zpoplatnění nákladů u neúspěšně podaných podnětů k přezkumným řízením a dalším opravným prostředkům,

- uplatnění formy skrytého dohledu nad bezpečností silničního provozu pomocí civilních vozidel policie stejně tak jako ve vyspělých zemích.

Trvalým úkolem zásadního charakteru je nadále zajištění bezpečnosti a plynulosti silničního provozu na objezdových komunikacích 1/8 a 1/30 do doby zprovoznění chybějícího úseku dálnice D8. Dalšími prioritami je pro letošní rok např. kontrola nákladní dopravy a dodržování předpisů řidiči nákladních vozidel (např. dodržování bezpečnostních přestávek), zjišťování požívání alkoholických nápojů či jiných návykových látek řidiči vozidel před jízdou, kontrola dodržování zákazu držení telefonního přístroje nebo jiného hovorového zařízení za jízdy řidičem vozidla, či kontrola dodržování maximální povolené rychlosti v obcích i mimo ně. Mezi **opatření** přijatá ke stanoveným prioritám patří:

- zřizování dalších kontrolních míst komerční přepravy na vytipovaných komunikacích či v jejich blízkosti (Chomutov, Most, Teplice a Ústí nad Labem),
- častější používání zvláštních forem dohledu (dálkové kontroly, společná nasazení, skrytý dohled) a zapojení policistů zabývajících se problematikou řešení dopravních nehod do dokumentace přestupků,
- požadavek na povinné dechové zkoušky u řidičů prováděné hlídkami ostatních složek uniformované policie v případě výkonu služby v dohledu na bezpečnost silničního provozu,
- zavedení lustrací pomocí prostředků spojení, zvýšení efektivity a rychlosti lustrací,
- věnování pozornosti proporcionalitě kontrol v průběhu celé služby.

Pozitivně hodnotíme předání dvou speciálních vozidel VW Passat do rutinního provozu oddělení silničního dohledu a dálniční oddělení Řehlovice krajského ředitelství.

*V 1. pololetí 2012 bylo provedeno službou dopravní policie celkem 10 celostátních dopravně bezpečnostních akcí (DBA), 13 krajských DBA, 6 společných nasazení a 77 okresních DBA zaměřených mimo jiné na chodce, cyklisty, motorkáře a komerční přepravu.*

*Odbor služby dopravní policie s odborem cizinecké policie stanovil postup vůči státním příslušníkům Rumunska, kteří pod záminkou poruchy vozidla stavěli projíždějící dopravní prostředky a nabízeli k prodeji předměty s nadhodnocenou cenou. Cílem bylo zařadit osobu přestupce do modulu „pozorka“ v IS CIS a v případě opakovaného jednání zahájit správní řízení o vyhoštění cizince z České republiky. Důslednými kontrolami všech zúčastněných složek se podařilo tento jev vážně ohrožující bezpečnost silničního provozu eliminovat.*

*Závažným problémem v oblasti bezpečnosti silničního provozu je nárůst dopravy v oblasti Šluknovského výběžku neodpovídající stavu dopravní infrastruktury a násobný množstvím pevných překážek (stromů) v bezprostřední blízkosti jízdního pruhu, kdy při dopravních nehodách dochází k vážným následkům.*

## 15. Oblast veřejného pořádku

Za 1. pololetí 2012 bylo v regionu provedeno službou pořádkové policie celkem 180 (+21) dopravně-bezpečnostních a bezpečnostně-pátracích **akcí**, dopravně-bezpečnostních **opatření** a policejních opatření.

Policejní opatření směřovala převážně k zajištění veřejného pořádku v souvislosti s hokejovými a fotbalovými utkáními (provádění monitoringu na odstavných plochách, v okolí stadionů a přilehlých ulic). Při policejních opatřeních k zajištění akcí, které byly pořádány pravicovými stranami, či shromáždění občanů, nedošlo v hodnoceném období k vážnému narušení klidu a veřejného pořádku. U všech ostatních sledovaných druhů akcí a opatření byla pozornost věnována nákladní a autobusové dopravě, mládeži, cyklistům, motorkářům a chodcům.

Pokračuje trend loňského roku, kdy se násilnosti postupně přesouvají z fotbalových stadionů, kam je upřena pozornost všech zainteresovaných složek, na zimní stadiony. Vlivem nárůstu agresivity fanoušků si nasazení pořádkových jednotek vyžádalo zajištění bezpečnosti na hokejových utkáních 2. ligy mezi mužstvy Ústí nad Labem a Chomutov. K problémům však docházelo výhradně v Ústí nad Labem, kdy bylo při 3 nasazeních pořádkové jednotky omezeno celkem 8 osob na osobní svobodě pro spáchání přestupku nebo trestného činu. Jinak bylo pořádkovými jednotkami ve sledovaném období ještě zajišťováno celkem 5 akcí extrémistů a 1 potencionálně závadový koncert extrémistů, avšak v žádném z těchto nasazení nebyl dán důvod k zákroku.

*Členové antikonfliktního týmu se zúčastnili celkem 7 policejních akcí a opatření, z toho 5 demonstrací a shromáždění a 2 rizikových hokejových utkání.*

*Vzhledem ke kladným ohlasům veřejnosti, provozovatelů skiareálů a horské služby pokračovala kontrola veřejného pořádku v lyžařských střediscích. Policisté pořádkového oddělení krajského ředitelství provedli 16 kontrol zaměřených na neukázněné a agresivní lyžaře a na nepřiměřenou konzumaci alkoholu, a preventivně působili proti trestné činnosti, zejména krádežím lyžařského vybavení a vykrádání vozidel. Z pohledu oddělení doprovodu vlaků krajského ředitelství nadále přetrvává bezpečnostní riziko v podobě narůstající agresivity přepravovaných fanoušků fotbalových a hokejových utkání a extrémistů. Pozitivně hodnotíme zavedené opatření spočívající ve využívání videokamery, které přispívá nejen ke snížení agresivity přepravovaných osob, ale také k zaznamenávání případných projevů s extrémistickými prvky a ustanovení pachatelů.*

*Bylo zaznamenáno posprejování vlakových vozů v Roudnici nad Labem a Děčíně a následně byli oddělením doprovodu vlaků krajského ředitelství, ve spolupráci s obvodním oddělením Roudnice nad Labem a odborem cizinecké policie krajského ředitelství (využití noktovize), zadrženi 2 pachatelé.*

*Největšími bezpečnostními opatřeními byly 2 pochody organizované DSSS (29. ledna 2012 ve Varnsdorfu a 7. dubna 2012 z Mostu do Chánova), při nichž však nedošlo k hromadnému narušení veřejného pořádku. Pochodu a shromáždění z Mostu do Chánova se zúčastnilo cca 70 osob a 200 až 300 místních Romů. Romové čekali v sídlišti na příchod příznivců DSSS společně s několika levicovými aktivisty. Úzkou spoluprací členů antikonfliktního týmu s několika Romy, kteří byli oděni v reflexních vestách a fungovali jako tzv. pořadatelská služba, se podařilo zamezit jakémukoliv útoku na účastníky pochodu, který by mohl vést k otevřenému střetu obou stran.*



## 16. Oblast organizační, personální práce a vzdělávání a ostatní činnosti policie

V personální oblasti bylo po vyhocení bezpečnostní situace ve Šluknovském výběžku ve druhé polovině roku 2011 přistoupeno k realizaci již dlouhodobě plánovaného záměru vybudování speciální pořádkové jednotky krajského ředitelství. Tato jednotka vznikla k termínu 15. dubna 2012 a má čítat 132 služebních míst, která tvoří především převedené volné tabulky z celého krajského ředitelství. K 1. srpnu 2012 bylo na této jednotce, dislokované v areálu krajského ředitelství v Božtěšicích v Ústí nad Labem, zařazeno 85 policistů. V souvislosti s budováním speciální pořádkové jednotky krajského ředitelství bylo do služebního poměru přijato 39 nových policistů a 2 příslušníci byli ke krajskému ředitelství převedeni z Vězeňské služby České republiky.

Nábor nových policistů k jiným organizačním článkům je z důvodu nedostatku finančních prostředků a připravované změny systemizace služebních míst pozastaven.

Nedostatek finančních prostředků se projevil i v **materiálně technickém vybavení** pracovišť, např. v úrovni výpočetní techniky a limitované spotřebě pohonných hmot; zasáhl i preventivní činnosti, operativní činnosti kriminální policie, využívání některých důležitých postupů a zkoumání (např. DNA).

V říjnu 2011 došlo z důvodu havarijního stavu budovy v Krásném Březně (ulice Na Sklípku) k redislokaci obvodního oddělení Krásné Březno do budovy bývalého oddělení hlídkové služby v Ústí nad Labem (ulice Na Předmostí). Jelikož však občané městské čtvrti Krásné Březno přítomnost policistů postrádali, byla ve spolupráci se statutárním městem Ústí nad Labem v 1. pololetí 2012 otevřena úřední místnost obvodního oddělení Krásné Březno v areálu CORSO. V současnosti probíhá také kompletní rekonstrukce v areálu obvodního oddělení Všebořice, které odtud bylo, po dobu rekonstrukce, přestěhováno do areálu v Ústí nad Labem (ulice Horova 13).

*V hodnoceném období služební poměr skončil u 23 (-13) policistů. Mezi nejčastěji uváděné důvody patřily: finanční a celková situace a nejistota u policie. Evidováno bylo celkem 15 (-9) změn v řídicích funkcích.*

*Uloženo bylo celkem 102 (-14) kázeňských trestů a trestní stíhání bylo vedeno proti 41 policistovi. V režimu zproštění výkonu služby ke konci hodnoceného období bylo 12 policistů v působnosti Krajského ředitelství policie Ústeckého kraje.*

*Odborem vnitřní kontroly krajského ředitelství bylo během 1. pololetí 2012 přijato celkem 110 stížností podle § 175 správního řádu (+15), z nichž ukončeno jako důvodné a částečně důvodné bylo 6 (--3). Většinou bylo důvodem stížnosti nevhodné chování policisty při jednání s oznamovatelem, nepřijetí oznámení, nedbalost či opomenutí přijetí nezbytných opatření. Počet upozornění podle § 97 zákona o Policii České republiky výrazně narostl na 32 (+14), z toho 2 byla vyhodnocena jako opodstatněná.*

## 17. Prevence

V rámci primární prevence uskutečnili policisté preventivně informačního oddělení krajského ředitelství v 1. pololetí 2012 řadu **přednášek pro děti a mládež** (mateřské, základní a střední školy a odborná učiliště), jejichž obsahem byly převážně sociálně patologické jevy, alkohol a nikotin, drogová problematika, xenofobie, rasismus, extremismus, kyberšikana a bezpečnost silničního provozu. V oblasti sekundární prevence proběhlo několik **přednášek pro seniory**, jejichž hlavním tématem byla především osobní bezpečnost, problematika domácího násilí, problematika podomních prodejů a chování prodejců, nebezpečí kapesních krádeží a bezpečné chování v silničním provozu.

Bylo realizováno bezmála 40 **prezentačních akcí**. Jednalo se o velké akce, tzv. dny s policií, účast na různých výstavách a prezentacích s bezpečnostní nebo dopravní tematikou (např. Bambiriáda Chomutov) či menší akce zaměřené na školní děti. Nejrozsáhlejší prezentační akcí byl Den záchranářů Ústeckého kraje, který proběhl 24. června 2012 na Polygonu v Mostě.

Preventivně informační oddělení krajského ředitelství se také zapojilo do **celorepublikových projektů**, např.:

- „Obezřetnost se vyplatí“, který je zaměřen na kapesní krádeže,
- „Rok zabezpečení vozidel“, který je orientován zvýšení povědomí motoristů o možnostech a způsobech zabezpečení motorových vozidel proti krádežím,
- „Zebra se za tebe nerozhledne“, zaměřeného na chodce a dodržování pravidel pro přecházení na pozemních komunikacích,
- „Senioři sobě“, který předpokládá podporu místní samosprávy, a v němž vybraní senioři prochází speciálním policejním proškolením na „kurýra prevence“, po jehož absolvování oslovují známé z okruhu seniorů ve svém okolí.
- Z realizovaných **regionálních projektů** lze uvést např.:
- „Příležitost dělá zloděje“ (Děčín), který je zaměřen na předcházení kapesních krádeží a vloupání do vozidel,
- „Na silnici v bezpečí“, „Na kolo jen s přilbou“ (Litoměřice), určen pro žáky 1. tříd základních škol,
- „Amok“ (Most), seminář pro vedení základních škol zaměřený na zvládnutí mimořádných událostí.

V rámci **prevence v dopravě** bylo ve spolupráci s dopravními policisty realizováno několik dopravně preventivních akcí. Byly jimi např.

- „Sluníčko nebo mráček“ (Most),
- „Za volantem bezpečně“ (Chomutov).

Pokračovala také **spolupráce s Policejním ředitelstvím Chemnitz Erzgebirge** se zaměřením na protidrogovou prevenci a výuku bezpečného chování dětí formou her a soutěží s názvem „Poldi live“. Dále společně probíhaly prezentace na Bambiriádě v Chomutově či na Dnu záchranářů Ústeckého kraje v Mostě.

*Odbor dopravní policie společně s preventivně informačním oddělením krajského ředitelství připravil dopravně preventivní akci zaměřenou na dodržování pravidel silničního provozu pro motocyklisty, která se uskutečnila dne 19. května 2012 v obci Ústěk na silnici I/15 za podpory oddělení BESIP ministerstva dopravy, odboru dopravy Krajského úřadu Ústeckého kraje, Allianz pojišťovny a.s. a Stop nehodám o. s.*

## 18. Ostatní

Vzájemná spolupráce a komunikace s jednotlivými institucemi a orgány měst a obcí byla v hodnoceném období na dobré úrovni. Stejně dobrá spolupráce byla i s Krajským úřadem Ústeckého kraje, která se promítla mimo jiné do materiální pomoci pro vybavení organizačních článků krajského ředitelství. Cílem policejních postupů dle zásad „Community policing“ je zapojení veřejnosti do policejní práce takovým způsobem a v takové míře, aby se zvýšila její efektivita a dlouhodobě se zvýšila prestiž policie v očích veřejnosti. Jednotlivé organizační články krajského ředitelství úzce spolupracují s **místní samosprávou**. Jedná se zejména o spolupráci se starosty, přestupkovými komisemi a městskou či obecní policií. V rámci této spolupráce dochází k pravidelným jednáním, na kterých dochází k předávání informací o bezpečnostní situaci, bezpečnosti silničního provozu, kriminalitě a rizicích ve spravovaných lokalitách. Dochází zde i k dohodám o společném postupu, opatření nebo spolupráci při kontrole kriminality a předcházení bezpečnostním rizikům v jednotlivých lokalitách. V návaznosti na uzavřené koordinační dohody byly po dohodě se zástupci měst a obcí vypracovány dílčí projekty za účelem ovlivnění bezpečnostní situace; jednalo se např. v územním odboru Teplice o projekt „Bezpečně do školy - přechody“, „Vodní nádrž Barbora“ v obci Oldřichov či „Hory“ na území obvodního oddělení Duchcov. Z informací od zástupců samosprávy a z jejich vlastní aktivity je zřejmé, že omezování výkonu služby policie na některých teritoriích, související se snižování počtu základních organizačních článků krajského ředitelství, považují pro dané oblasti za jedno z nejvyšších bezpečnostních rizik. V rámci spolupráce se samosprávnou jsou někteří policisté zapojeni do komisí prevence kriminality, bezpečnostních rad měst, či do povodňových a bezpečnostních komisí měst. Ke snížení napětí ve vyloučených lokalitách a lokalitách sociálním vyloučením ohrožených aktivně spolupracujeme také s neziskovými organizacemi, pracovními skupinami zaměřenými na národnostní menšiny či předáky romských organizací.

Součinnost s mimoresortními orgány je nejvíce uplatňována se státními zástupci. Velmi dobrá je spolupráce s celními orgány, které se podílejí na vyhledávání, odhalování a dokumentaci trestné činnosti v rámci své působnosti, zejména na odhalování prodeje nekolokovaných cigaret a zboží bez patřičné licence. V této oblasti se dále uplatňuje spolupráce a součinnost s finančními úřady, katastrálními úřady či živnostenskými úřady. S ohledem na posádku Armády České republiky v Žatci je v územním odboru Louny velice úzká spolupráce s Vojenskou policií, kdy je v současné době rozpracován rozsáhlý případ týkající se zadávání veřejných zakázek u tohoto útvaru.

Krajské ředitelství se v průběhu roku 2011 zapojilo do projektu „Pomáháme společně“ občanského sdružení AZ Medica zaměřeného na zlepšení poskytování laické první pomoci, kdy obdrželo od krajského úřadu 12 automatických externích defibrilátorů (AED). V 1. pololetí 2012 obdrželo dalších 17 přístrojů AED, které byly dle doporučení Zdravotnické záchranné služby Ústeckého kraje rozmístěny na základní organizační články krajského ředitelství.

V oblasti **mezinárodních vztahů** došlo po rekonstrukci ke slavnostnímu otevření **Společného centra česko-německé policejní a celní spolupráce v Petrovicích**, jež se uskutečnilo dne 15. května 2012 za účasti saského ministra vnitra a dalších významných hostů. Hlavním cílem uvedené rekonstrukce bylo mimo jiné vybudování společné místnosti pro výkon stálé služby, zapojení všech vysílajících orgánů včetně celníků do společného výkonu stálé služby či vyčlenění vhodných prostor pro předávání a přebírání osob. Mezi hlavní úkoly, které toto centrum plní, patří např.:

- zabezpečení stálé služby a zajištění lustrací osob, vozidel a dokladů, zjišťování majitelů telefonních stanic a pobytu osob ve vazbě či výkonu trestu odnětí svobody,
- koordinační úloha při předávání osob dle readmisních dohod se SRN,

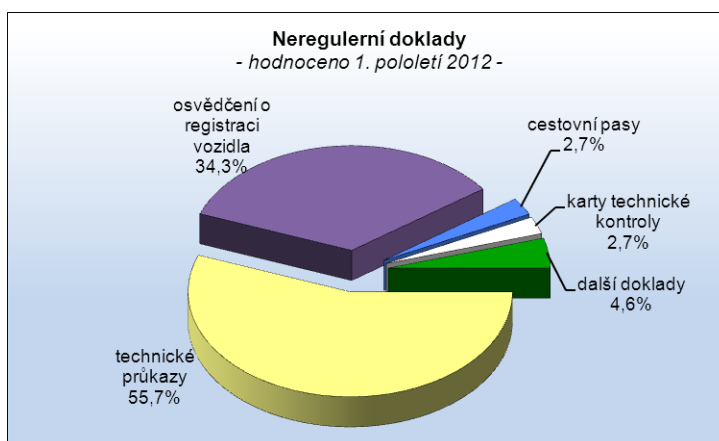
- funkce koordinačního bodu při přeshraničním pronásledování a spolupráce s Národní centrálou SIRENE v rámci přeshraničního sledování.

V porovnání s 1. pololetím loňského roku se v oblasti **zbraní** a bezpečnostního materiálu snížil počet držitelů zbrojních průkazů (21 593; -644), zároveň však narostl počet zbraní jimi držených (46 600; +1 078). Počet držitelů zbrojních licencí taktéž nepatrně poklesl (129; -5) a zároveň poklesl i počet zbraní jimi držených (1417; -100).

V oblasti **cizinecké policie** bylo ve sledovaném období zahájeno prověřování 84 trestných činů (+25,4 %). Jednalo se převážně o trestné činy maření výkonu úředního rozhodnutí (podíl 57,1 %), napomáhání k neoprávněnému pobytu na území republiky (podíl 20,2 %) a podvod (podíl 14,3 %).

Stejně jako v loňském roce setrvávají trendy v oblasti vstupu a pobytu cizinců na území České republiky, kterými jsou nelegální migrace běženců v úkrytech kamiónů a v úkrytech zájezdových autobusů z Řecka. Nejčastější formou napomáhání k neoprávněným pobytům je stále zapisování otců – cizinců do rodných listů dětí a účelové uzavírání sňatků občany České republiky nebo občany původem z Afriky, kteří se stali občany České republiky, s občany Nigérie. Tito dále zpravidla úmyslně neoznámí či zatají změnu rodinného stavu a neoprávněně pobírají dávky státní sociální podpory nebo dávky hmotné nouze. V oblasti činnosti skupin, které organizují nelegální migraci, byly zaznamenány případy, kdy účastníky těchto aktivit jsou cizinci s trvaným pobytem na území České republiky nebo členských států EU, kteří vytvářejí komunity dle státní příslušnosti a pomáhají organizovat cesty nelegálních migrantů za úplatu. Tyto komunity se často napojují na romská ghetta, která dílčími úkoly napomáhají nelegální migraci. Ve sledovaném období se ve zvýšené míře dále objevují případy neoprávněného pobytu po skončení platnosti víza občanů Saudské Arábie, Kuvajtu a Libye, kteří jsou léčeni v Lázních Teplice. Rovněž je zřejmý nárůst zneužívání osobních dokladů (občanské průkazy, cestovní pasy, řidičské průkazy), které byly ztraceny nebo prodány s cílem získání finančního prospěchu a následného zneužití jinou osobou. V souvislosti s napomáháním k neoprávněnému pobytu na území České republiky jsou pachatelé trestné činnosti v oblasti vstupu a pobytu cizinců zejména občané České republiky, zpravidla z řad minorit, sociálně slabších vrstev, často bez pracovního poměru, s nízkým vzděláním a v některých případech se jedná o drogově závislé. Z řad cizinců se v daném okruhu na páčání této trestné činnosti podílejí zejména státní příslušníci Nigérie, Vietnamu a Ukrajiny.

Odhaleno bylo celkem 562 případů **neregulérních dokladů** (graf č. 26), a to zejména v rámci probíhající akce Čistka, jejímž cílem je na všech registračních místech v České republice provést kompletní kontrolu správních spisů na všechna do České republiky dovezená vozidla. Ve sledovaném období bylo zkontrolováno prozatím 8 z 16 registračních míst v Ústeckém kraji, v nichž bylo 14 760 správních dovozových spisů zkontrolováno, 1 150 podezřelých dokladů odebráno, 379 případů potvrzeno a předáno službě kriminální policie a vyšetřování a odhadovaná škoda na vozidlech je 57,7 mil. Kč.



Graf č. 26

Porovnáním výstupů z těchto kontrol v jednotlivých krajích je zcela zřejmé, že Ústecký kraj je spolu s hlavním městem Praha nejvíce zatíženým krajem v rámci této akce.

Odborem cizinecké policie krajského ředitelství bylo v 1. pololetí 2012 úspěšně realizováno 117 případů pátrání (+23,2 %), z nichž bylo 60 osob a věcí (+36,4 %) vypátráno na základě požadavků ostatních států zavedených v Schengenském informačním systému.

Vzhledem k faktu, že byl zaznamenán narůstající počet pracujících cizinců bez povolení k zaměstnání (zejména občané Vietnamu), neboť úřady práce omezily vydávání rozhodnutí o povolení k zaměstnání pro cizince, lze jako možné riziko v nadcházejícím období předpokládat zvýšený nárůst pracujících cizinců bez povolení k zaměstnání, či pobyt a výkon práce cizinců na území České republiky za jiným účelem, než pro který mají pobyt povolen. Výdělečnou činnost cizinců doprovází protiprávní jevy, jako je padělání ochranných známek a prodej padělků, pěstování, dovoz a prodej omamných a psychotropních látek, „Schwarz“ systém, daňové úniky apod.

## 19. Závěr

Bezpečnostní situaci na teritoriu Ústeckého kraje lze hodnotit s ohledem na snížení celkově evidované kriminality jako stabilizovanou. V celorepublikovém srovnání jsme dosáhli nejvyššího poklesu celkové kriminality, která pak byla nejnižší za posledních 6 let. Velmi pozitivně hodnotíme zejména významné snížení majetkové kriminality, rovněž její nejvyšší úbytek při srovnání s ostatními krajskými ředitelstvími a rovněž dlouhodobě nejnižší nápad.

Znepokojuje nás naopak zhoršení situace v oblasti násilné a zejména mravnostní kriminality, kde došlo k nárůstu počtu evidovaných trestných činů, v případě mravnostní kriminality dokonce velmi významnému a nejvyššímu v rámci celé České republiky. V této souvislosti však musíme konstatovat, že díky včasné reakci na zvýšený nápad uvedených druhů trestné činnosti, zavedení odpovídajících opatření a v neposlední řadě také mimořádnému pracovnímu nasazení policistů se podařilo zvýšit počet objasněných trestných činů a také procentuální objasňenost mravnostní i násilné kriminality.

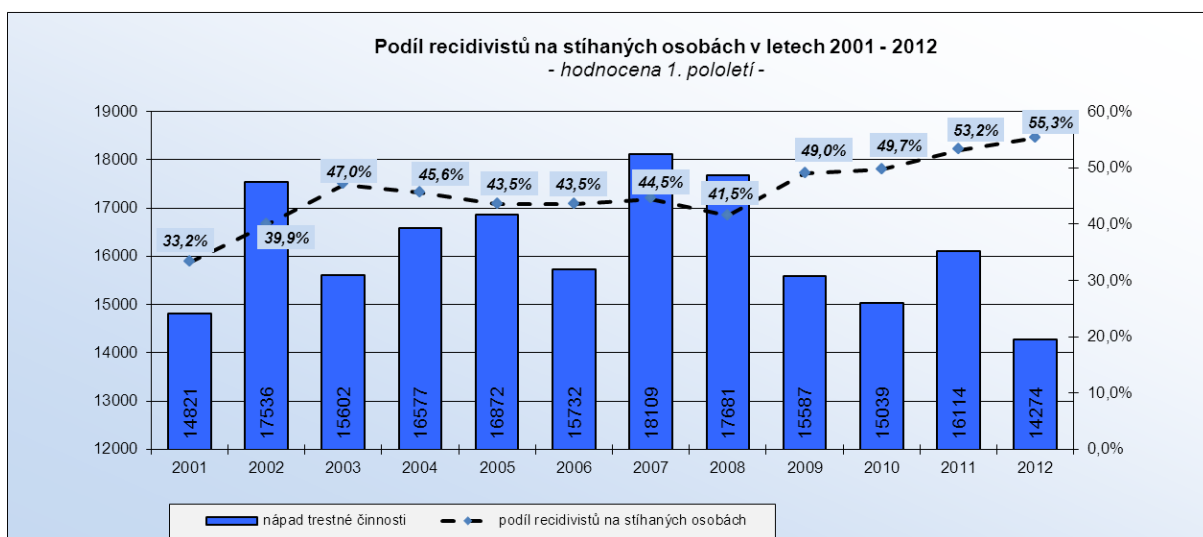
Pozitivně hodnotíme naopak pokles registrovaných trestných činů v ostatních základních kategoriích trestné činnosti (kriminalita hospodářská, ostatní a zbývající). Na uvedeném snížení se nejvíce podílel pokles u neoprávněného držení platebního prostředku a padělání a pozměňování peněz v hospodářské kriminalitě, zanedbání povinné výživy ve zbývající kriminalitě a maření výkonu úředního rozhodnutí v kriminalitě ostatní.

V porovnání s minulým obdobím sice nepatrně stoupl počet rizikových akcí, na které bylo nutno přijímat policejní opatření, nicméně při žádné z nich nedošlo k vážnému narušení klidu a veřejného pořádku.

Pozitivní je také hodnocení činnosti v oblasti prevence kriminality, ve spolupráci s partnery v zahraničí i s orgány a organizacemi státní správy a samosprávy. Osvědčily se zejména preventivní programy zaměřené na ochranu majetku soukromých osob a programy zaměřené na mládež a seniory.

Znepokojujícím se jeví vývoj v oblasti bezpečnosti silničního provozu, kdy jsme zaregistrovali zvýšení počtu dopravních nehod a bohužel také nárůst počtu usmrcených osob při dopravních nehodách, byť je tento velkou měrou dán významným poklesem počtu usmrcených osob ve srovnávaném období roku 2011.

Z hlediska skladby pachatelů trestné činnosti vítáme dlouhodobý úbytek prvopachatelů trestné činnosti. Zatímco jsme v 1. pololetí roku 2010 evidovali podíl prvopachatelů na celkové trestné činnosti 50,3 %, o rok později to bylo již jen 46,8 %

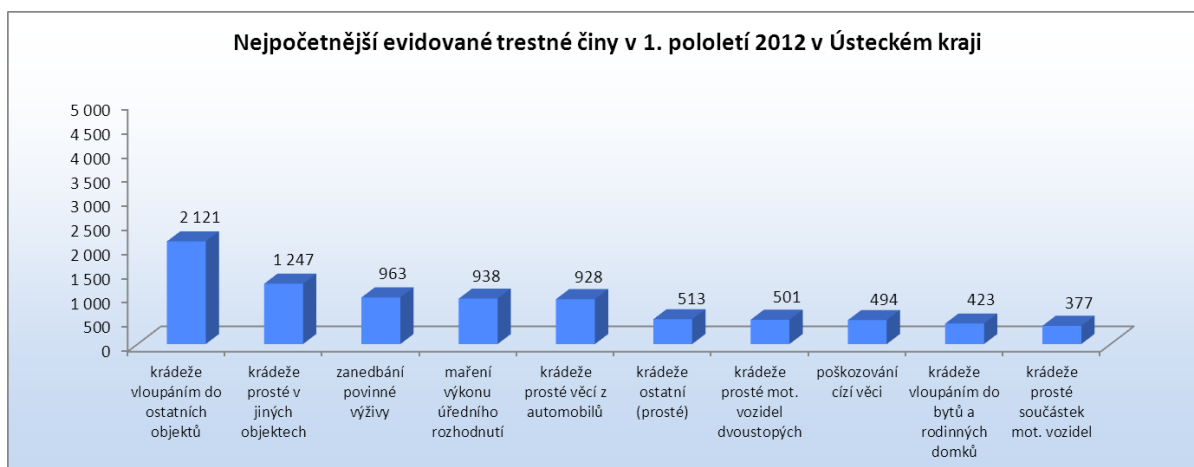


Graf č. 27

a v 1. pololetí 2012 dokonce pouze 44,6 %. Ze stoupajícího podílu recidivistů na pachatelích trestné činnosti (viz graf č. 27) usuzujeme, že tuto skupinu pachatelů neodradí od páchaní dalších skutků ani fakt, že již byli v minulosti pro trestný čin odsouzeni.

Do budoucna vyvstává otázka, jak současná ekonomická situace a s ní spojená plošná úsporná opatření, včetně vedením policie proklamované změny v oblasti personální, zasáhnou do celkové činnosti policie, a jak se cílené snižování personálních stavů a přetrvávající problém v nedostatku kvalifikovaných a zkušených pracovníků promítne do oblasti poskytovaných služeb veřejnosti. Za této situace se také velmi složitou jeví, s ohledem k vládou deklarovanému zmrazení platů, finanční motivace policistů, kteří jsou již dnes nuceni vykonávat činnosti za chybějící policisty, neboť souběžně s neustálým snižováním početních stavů nedošlo k redukci povinných činností, jež musí policie vykonávat.

V souvislosti s dalším zpřísněním podmínek pro vyplácení sociálních a obdobných dávek, změnami v sazbách DPH a s dosud neskončenou ekonomickou krizí lze za bezpečnostní riziko v oblasti kriminality pokládat další pokles životní úrovně většiny obyvatelstva a zejména obyvatel vyloučených lokalit. Lze tedy předpokládat zhoršení situace v oblasti majetkové trestné činnosti. Rovněž tato situace nahrává i různým podvodným jednáním ve snaze získat peníze na obživu. Jako další bezpečnostní riziko do budoucna hodnotíme taktéž problematiku integrování sociálně vyloučených a nepřízpůsobivých občanů do malých lokalit a zvýšenou imigraci těchto osob, mnohdy kriminálně závadových, na území Ústeckého kraje.



Graf č. 28

2012

