



# BULLETIN

Likvidace  
omamných  
a psychotropních  
látek

Odhalené pěstírny  
konopí v Lisabonu

Operace  
Growshopy

Významný den  
založení NPC ...



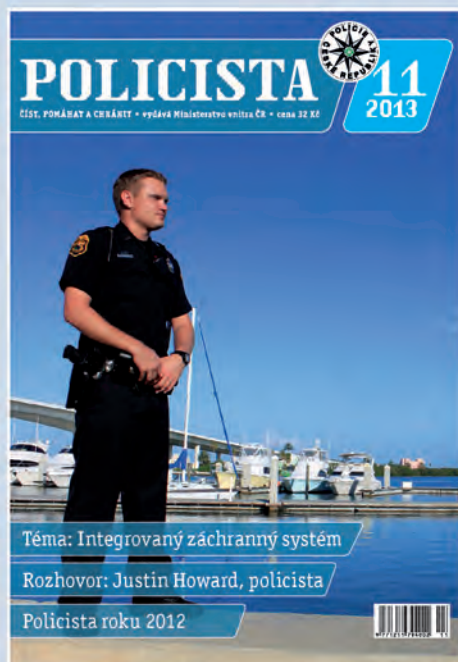
Zákon o mezinárodní  
justiční spolupráci  
ve věcech trestních

Likvidace ilegál. laboratoří

Řečové technologie...

Transakční analýza a policie





Vážení čtenáři,

časopis Policista je koncipován jako odborně poučné a zábavné periodikum, které každý měsíc přináší zkušenosti z práce útvarů P ČR, reportáže, zpravodajství, rozhovory apod. Prostřednictvím odborné přílohy informujeme o aktuálních odborných názorech a metodách, nových zákonech i s komentáři, předpisech či nařízeních, které slouží k rozšiřování právního vědomí policistů i občanů. Další části časopisu věnujeme prevenci kriminality, systému vzdělávání policistů, informacím o policii v zahraničí, aktuálním informacím z krajů a nechybí ani nahlédnutí do novinek o zbraních. Přinášíme články s kriminální tematikou – kriminalistické kauzy a z policejních archivů v seriálové podobě – jistě zaujmou i širší veřejnost. Prioritou časopisu je přispívat k pozitivnímu vztahu mezi veřejností a Policií ČR.

Redakce časopisu Policista

Adresa redakce:  
Redakce Policista  
Olšanská 4  
130 00 Praha 3  
tel.: 974 841 683  
e-mail: redakce@mvcr.cz

## Objednávací lístek

Objednávám u Vás pravidelný odběr měsíčníku Policista v počtu ..... ks  
Časopis zasílejte na adresu: .....  
Jméno, příjmení: .....  
Policista, občanský zaměstnanec MV ČR: .....  
Adresa, bydliště: .....  
Okres: .....  
Město, obec: .....  
PSČ: ..... Ulice: .....  
(v případě placení fakturou) IČO: ..... DIČ: .....  
Souhlasím s tím, že výše uvedené informace budou v databázi distributora. Tyto údaje budou využity výhradně distributorem časopisu a nebudou zpřístupněny žádným třetím osobám.  
Datum: .....  
Podpis: ..... Razítko: .....

**BULLETIN  
NÁRODNÍ PROTIDROGOVÉ CENTRÁLY**

**Vydavatel:**

Policejní Česká republika  
Národní protidrogová centrála  
Služby kriminální policie a vyšetřování

**Redakční rada:**

plk. Mgr. Jakub FRYDRYCH  
plk. Ing. Petr KOČÍ  
plk. JUDr. Břetislav BREJCHA  
Doc. Dr. JUDr. Jan HEJDA  
Doc. JUDr. Jozef ČENTĚŠ, PhD.  
Doc. JUDr. Jozef METENKO, PhD.  
Doc. Ing. Renata ŠTABLOVÁ  
PhDr. Miroslav NOŽINA, PhD.  
Mgr. Jaroslav ŠEJVL  
pplk. JUDr. Ing. Marek BLAŽEJOVSKÝ

**Vedoucí redakce:**

kpt. Bc. Petr Procházka  
Tel. 974 836 429, 731 670 480

**Adresa:**

Policejní prezidium České republiky  
Poštovní příhrádka 62/NPC  
170 89 Praha 7  
[bulletinnpc@centrum.cz](mailto:bulletinnpc@centrum.cz)

**Vydává:**

oddělení vydavatelství obchodního odboru  
Tiskárny MV, Bartůňkova 1159/4  
Poštovní schránka 10, 149 01 Praha 4  
Tel.: 974 887 341, 974 887 335  
Fax.: 974 887 333

**Tiskne:**

Tiskárna MV, p. o., Bartůňkova 1159/4  
149 01 Praha 4  
Tel.: 974 887 312  
Fax.: 974 887 395

Vychází 4x ročně, cena 73,- Kč  
Roční předplatné 292,- Kč  
Plus distribuční poplatky

**Objednávky přijímá a vyřizuje:**

Tiskárna MV, p. o., obchodní úsek,  
Bartůňkova 1159/4, 149 01 Praha 4  
Tel.: 974 887 334, 974 887 335, 974 887 341  
Fax.: 974 887 333  
e-mail.: [bohupil.strnad@tmv.cz](mailto:bohupil.strnad@tmv.cz)

**Distribuci vyřizuje:**

Jindřich MATOUŠ – distribuce tiskovin

**Ze věcnou správnost příspěvků ručí autoři**

**Přetisk povolen pouze se souhlasem redakce**

**Podávání novinových zásilek**

Povolila Česká pošta, s. p., Odštěpný závod Praha,  
Čj.: 6119/96 ze dne 15. 10. 1996

Určeno pro služební potřebu Policie ČR, Obecní policie,  
Státního zastupitelství, soudů a vybraných institucí

**Povoleno MK ČR – 7834**

ISSN 1211-8834

**Grafické zpracování:**

Radek Kšír

**OBSAH:**

OPERACE GROWSHOPY <i>kpt. Bc. Veronika Školná . . . . .</i>	3
LIKVIDACE ILEGÁLNÍCH LABORATOŘÍ SLOUŽÍCÍCH K VÝROBĚ METAMFETA- MINU <i>kpt. Bc. Petr Teplárek, kpt. Ing. Martin Kuchař, Ph.D. . . . .</i>	9
LIKVIDACE OPL <i>pplk. Mgr. Hana Tošnarová . . . . .</i>	14
ZÁKON O MEZINÁRODNÍ JUSTIČNÍ SPO- LUPRÁCI VE VĚCECH TRESTNÍCH <i>kpt. Bc. Lukáš Valenta . . . . .</i>	18
METAMFETAMIN V ČR Z POHLEDU STA- TISTIKY <i>mjr. Ing. Martina Kaprová . . . . .</i>	25
ODHALENÉ PĚSTÍRNY KONOPÍ V LISA- BONU <i>kpt. Mgr. Jiří Růžička . . . . .</i>	28
ŘEČOVÉ TECHNOLOGIE – UTOPIE, TEO- RIE NEBO PRAXE? <i>kpt. Bc. Jiří Sypecký . . . . .</i>	30
TRANSAKČNÍ ANALÝZA A POLICIE <i>kpt. Mgr. Bc. Jana Jungwrtová . . . . .</i>	36
PROTIDROGOVÁ PREVENCE NABÍZÍ NO- VÉ MOŽNOSTI <i>Doc. Ing. Renata Štablová, CSc. . . . .</i>	40
VÝZNAMNÝ DEN ZALOŽENÍ NPC A UDĚ- LOVANÁ OCENĚNÍ <i>kpt. Mgr. Barbora Kudláčková . . . . .</i>	43
KNIHOVNIČKA <i>Bc. Miloš Vaněček . . . . .</i>	47

*Vážené čtenářky, vážení čtenáři,*

aktuální předběžná čísla za rok 2013 hovoří o tom, že Česká republika čelí v oblasti nelegálních drog trendům, které směřují k čím dál vyšší míře komercializace produkce a distribuce. Pozvolné zvyšování významnosti aktivit zločineckých skupin, které jsou nejvíce patrné ve velkoobjemové produkci a distribuci pervitinu a marihuany nás v evropském kontextu staví do nelichotivé pozice produkční země, saturující poptávku v okolních zemích. Nezanedbatelným faktorem tohoto stavu, jsou legislativní odlišnosti v právních úpravách jednotlivých zemí, při jejichž porovnání si lze povšimnout významně liberálnějšího nastavení české legislativy vůči držitelům drog v malých množstvích. Zaměření vymáhání práva na producenty, dovozce či distributory je jistě zásadní a hlavní rolí represe v této oblasti, ale vymáhání bagatelních drogových trestných činů a přestupků má svůj nezastupitelný vliv na obecnou míru dostupnosti nelegálních drog

a vnímání norem, které jsou s nimi spojeny. Ve snaze nekriminalizovat problémové uživatele nelegálních drog tak máme v České republice právní prostředí, které je našimi zahraničními partnery hodnoceno jako vysoce uživatelsky přívětivé. Časté zaměňování významu pojmu „množství větší než malé“ za hranici legality vytváří v žité realitě stav, ve kterém neplatí, že normální je legální.

Přeji vám mnoho pracovních i osobních úspěchů v tomto roce s příslibem, že i letos prostřednictvím Bulletinu Národní protidrogové centrály budeme přinášet vám, laskavým čtenářům našeho čtvrtletníku, aktuální informace o stavu českých nelegálních trhů s omamnými a psychotropními látkami s pevným přesvědčením, že informace v něm obsažené využijete při své práci či studiu.

*plk. Mgr. Jakub FRYDRYCH*  
*ředitel NPC*

# OPERACE GROWSHOPY

kpt. Bc. Veronika ŠKOLNÁ – NPC

V nedávné době celou společností zahýbal trestní postih provozovatelů tzv. growshopů<sup>1)</sup>, ke kterému docházelo na celém území České republiky. Jak to v případech, kdy se vymáhá právo, bývá, vyvstala na jedné straně **skupina odpůrců** zejména z řad provozovatelů growshopů, což je pochopitelné z hlediska jejich obhajoby. V této souvislosti je však třeba zmínit nepopíratelnou skutečnost, a tou je, že obchodníci se rozhodli **provozovat byznys napojený na protiprávní jednání**, čímž se začali pohybovat na hraně zákona, a toho si byli velmi dobře vědomi. Další část skupiny odpůrců tvořili zastánci liberalizačních a legalizačních přístupů k pěstování konopí, případně užívání marihuany. Opačnou názorovou stranu pak tvořila **skupina zastánců** nulové tolerance k užívání drog a k páchání trestné činnosti v oblasti drog.

Je namístě zde připomenout, že problematika drog je dynamický proces, na který společnost nějakým způsobem reaguje. V současné době jsou největšími a nejrozšířenějšími nástroji k ovlivnění populace zejména masmédiá, která jsou schopna ovlivnit veřejnost v náhledu na tuto problematiku. Média se problematikou nezabývají do hloubky, nýbrž vybírají nejviditelnější a nejatraktivnější skutečnosti, informace či události a transformují je do líbivé podoby. Náznaky a postoje veřejnosti jsou pak utvářeny informacemi, které jim média takto interpretují. Je to důsledkem zejména nedostatečné znalosti právě problematiky drog, ať už v rovině právní, sociologické či zdravotní.

V úvodní části textu jsem poukázala na dvě názorové skupiny, které byly nejvíce slyšet při trestním

postihování provozovatelů growshopů. Řekněme, že jsou to dva extrémy v pohledu na celou událost. Ovšem nutno dodat, že mnohem větší skupinu tvořili lidé, kteří nemají ani jeden z extrémních názorů a vnímají, že drogy, nárůst počtu uživatelů drog a s nimi související zejména sekundární kriminalita, která se jich reálně dotýká, jsou problémem. Ovšem tato skupina nebude nikdy tak hlasitá, jako jsou obě předchozí skupiny.

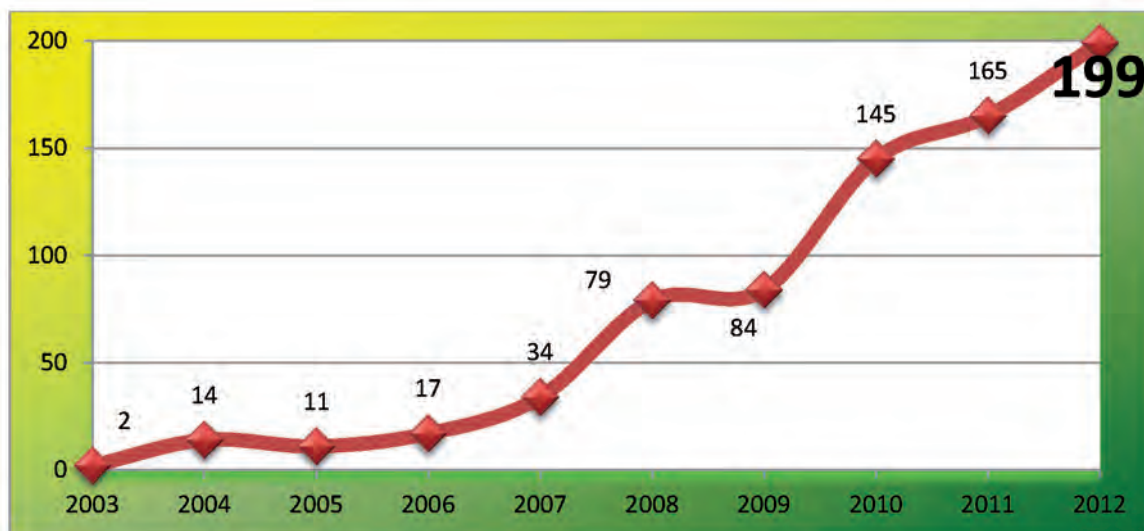
**Drogová scéna v České republice** se stále vyvíjí a transformuje do podoby odpovídající současnosti, ať už aktuálnímu zřízení státu, právním předpisům, technickému pokroku či vývoji společnosti. Stále trvajícím je progresivní **nárůst primární a sekundární drogové kriminality** či **nárůst uživatelů drog**. Další skutečností je veřejností obecně vnímaná dostupnost drog a jejich následné užívání, zejména pak drog konopných. **Liberální přístup** ke konopným drogám je v mnohém ovlivněn nedostatečnými informacemi o škodlivosti konopí jak zdravotní, tak sociologické. Existenci tohoto liberálního přístupu, který je v České republice, vnímají i ostatní státy, pro něž je v této oblasti Česká republika evropským fenoménem. V žádném evropském státě, kromě Španělska, se problematika growshopů tak razantně nezvážnila. Tento stav podmiňoval negativní reprezentování České republiky z pohledu boje s drogami. Aktuální počet growshopů na území České republiky dosahuje více jak stovaceti.<sup>2)</sup> Narůstající počet těchto obchodů přináší problémy především ve spojitosti s **progresivním nárůstem pěstování konopí, zejména indoor způsobem**<sup>3)</sup> (viz tabulka č. 1), a následnou produkcí marihuany (viz tabulka č. 2).

<sup>1)</sup> Slovo **GROWSHOP** pochází z anglického jazyka. Jedná se o spojení dvou slov „to grow“, což v překladu znamená růst, a „shop“, v překladu obchod. Growshop je tedy název pro obchod zaměřený na prodej a distribuci zboží pro pěstitelské účely, zejména pro konopí. Potřeby jsou zaměřeny pro hydroponii, indoorové i outdoorové pěstování konopí. Současně je distribuován další související sortiment zboží, ať už jsou to pěstitelské návody, semena konopí nebo i potřeby k užívání zejména marihuany. Většina předmětů má i obrázky související s konopím.

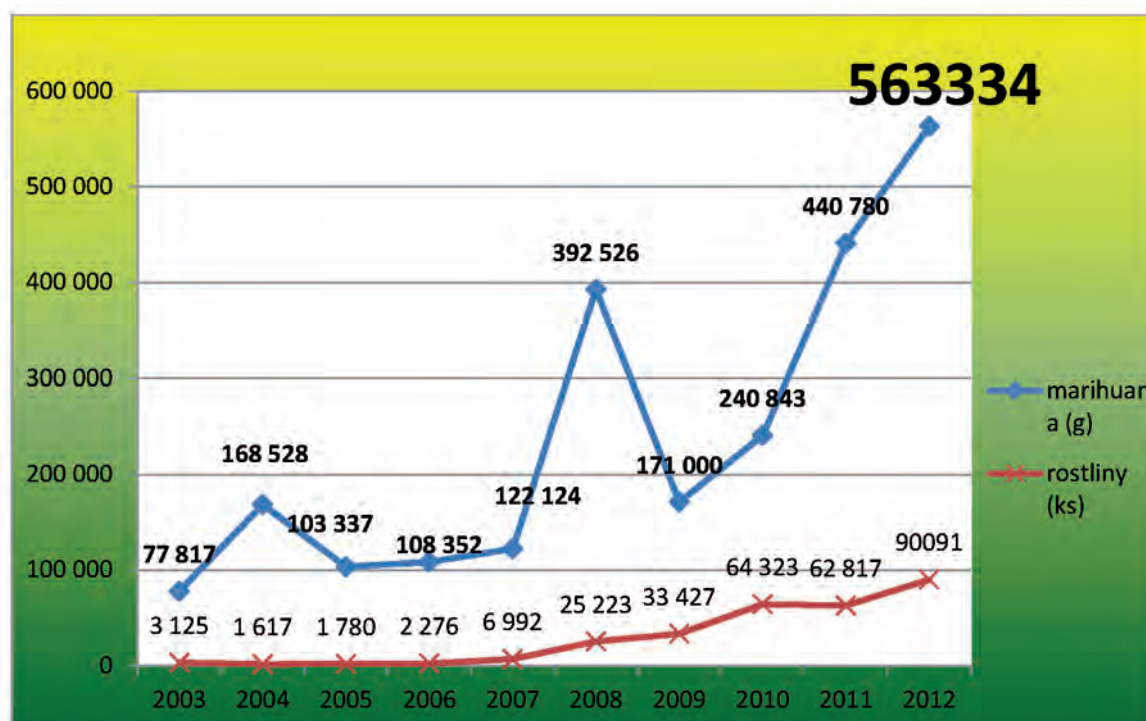
<sup>2)</sup> Část provozoven stále aktivně činných, některé však mají pozastavenou činnost v důsledku trestního stíhání provozovatelů growshopů.

<sup>3)</sup> Pěstování konopí indoor způsobem potencuje vysoký obsah delta-9-tetrahydrokanabinolu (THC) (psychoaktivní látka) a zároveň snižuje látku obsah kanabidiol (CBD) (zkráceně - brzdný systém pro škodlivé psychoaktivní působení). Tento stav pak představuje pro uživatele konopných drog zvýšená zdravotní rizika, zejména v podobě toxických psychóz a duševních poruch.

**Tabulka č. 1 – Odhalené pěstírny konopí v České republice od roku 2003 do roku 2012**



**Tabulka č. 2 – Zajištěná marihuana (g) a zajištěné rostliny (ks) v České republice od roku 2003 do roku 2012**



Právě growshopy nabízejí technologie, které jsou určeny k indoor pěstování konopí, díky čemuž dosahuje obsah psychoaktivních látek THC ve vypěstovaném konopí vysokých hodnot. Zaznamenána byla i hodnota dosahující 25 % THC. Většina obchodníků v growshopech nabízí nejen materiál, ale také radí, jak dosahovat maximálních hodnot THC při pěstování pomocí sofistikovaných pěstebních metod a šlechtěných odrůd konopí. V growshopech **mohou zákazníci nakoupit vše potřebné k pěstování, zpracování a k následné aplikaci marihuany**. Pro dokreslení uvedu demonstrační výčet nabízeného sortimentu v obchodech: reklamní letáky, různorodé nabídkové katalogy, reklamní předměty s vyobrazeným logem lístku marihuany, hnojiva, substráty, závlahy, technologie osvětlení, velkokapacitní uhlíkové filtry, šlechtěné odrůdy semen konopí deklarující vysoké hodnoty THC, vodní dýmky, filtry, drtičky apod. Tyto obchody jsou provozovány jako kamenné i jako internetové. K internetovým obchodům jsou navíc mnohdy připojena **diskuzní fóra**, kde si pěstitelé vyměňují rady, zejména v oblasti pěstování konopí, maximalizaci nelegální produkce či skrývání pěstování a snižování rizik případného odhalení. Obchody tak z celkového pohledu **nabízejí a zpřístupňují materiál pro protiprávní jednání**, podávají **podněcovající a ná-**



**vodné informace** k protiprávnímu jednání (pěstování konopí), **informace** k následnému užívání (drtičky, vodní dýmky, papírky, ...), či morálně podporují protiprávní jednání a samotné užívání nelegálních látek.

A to nejen z celkového kontextu, tj. jak je obchod vybaven, co vše nabízí, jak tyto aktivity popularizuje, ale také samotní prodejci morálně podporují tato jednání.

**Stav**, ve kterém se Česká republika aktuálně nacházela, podnítil **alarmující nutnost potírat nelegální činnost majitelů a provozovatelů growshopů**, kteří svým jednáním naplňují znaky trestného činu



šíření toxikomanie. Problémem trestního postihu provozovatelů growshopů byla doposud nejednotná judikatura, respektive **nejednotná interpretace trestného činu šíření toxikomanie**.

**Zákon č. 40/2009, trestní zákoník**, ve znění pozdějších předpisů, v ustanovení § 287 definuje trestný čin „**Šíření toxikomanie**“ **takto**:

*„Kdo svádí jiného ke zneužívání jiné návykové látky než alkoholu nebo ho v tom podporuje anebo kdo zneužívání takové látky jinak podněcuje nebo šíří, bude potrestán odnětím svobody až na tři léta nebo zákazem činnosti.*

*Odnětím svobody na jeden rok až pět let nebo peněžitým trestem bude pachatel potrestán, spáchá-li čin uvedený v odstavci 1*

- a) jako člen organizované skupiny,
- b) vůči dítěti, nebo
- c) tiskem, filmem, rozhlasem, televizí, veřejně přístupnou počítačovou sítí nebo jiným obdobně účinným způsobem.

*Odnětím svobody na dvě léta až osm let bude pachatel potrestán, spáchá-li čin uvedený v odstavci 1 vůči dítěti mladšímu patnácti let.“*

Jedná se o úmyslný trestný čin **ohrožující** (zákonem je chráněna společnost před možným ohrožením, které vyplývá ze zneužívání návykových látek jiných než alkoholu), jenž je dokonán samotným podněcováním zneužívání návykových látek jiných, než je alkohol. Ustanovení v základní skutkové podstatě jednoznačně a **taxativně nevyjmenovává**, co se míní sváděním, podněcováním, šířením či podporou. Tyto skutečnosti posuzují orgány činné v trestním řízení ke každému případu zvlášť, resp. posuzuje se míra daného jednání, zda již naplnila podstatu trestného činu či nikoliv. Pokud existuje důvodné podezření o ná-

plnění trestného činu, je Policie ČR povinna konat tak, jak jí ukládá zákon.

**Svádění** lze chápat jako formu návodu ve smyslu § 24 odst. 1 písm. b. trestního zákoníku. Formy svádění jsou různé, může to být přemlouvání ke zneužívání či předvádění způsobu zneužívání apod. Svádění směřuje ke konkrétní osobě. Formy **podporování** mohou být také různého charakteru, může se jednat o opatření návykové látky či utvrzování stavu, kdy osoba užívá látku – psychická i fyzická pomoc atd. **Podněcováním** se míní projev, kterým pachatel zamýšlí vzbudit u jiných osob rozhodnutí k zneužívání návykových látek, kdy toto jednání nemusí směřovat vůči konkrétní osobě.<sup>4)</sup> Např. v rozhodnutí 8Tdo 1206/2012-24: „Jednáním bezpochyby vzbuzovali u zákazníků chuť, resp. rozhodnutí návykovou látku užít (podněcování).“ Dle tohoto rozhodnutí lze též vyložit pojem šíření: „jakékoli další jednání směřující k rozšíření zneužívání návykových látek jiných než alkohol (může např. jít o propagaci tzv. drogové subkultury apod.).“, „... a to za současného rozšiřování zneužívání návykové látky mezi další osoby (šíření).“ Nebo může být šíření páčáno formou schvalování páčání dalších trestných činů (Šámal, s. 2904). **Návyková látka** je definována v ustanovení § 130 trestního zákoníku takto: „alkohol, omamné látky, psychotropní látky a ostatní látky způsobilé nepříznivě ovlivnit psychiku člověka nebo jeho ovládací a rozpoznávací schopnosti nebo sociální chování.

„K legislativnímu doplnění bych zde zmínila některá **soudní rozhodnutí** související s trestným činem šíření toxikomanie.

#### **Usnesení Městského soudu v Praze 6To 442/2008 ze dne 25. 11. 2008:**

„Trestný čin šíření toxikomanie podle § 188a trestního zákona (v současnosti je to §287 Trestního zákoníku) je úmyslný trestný čin ohrožující, k naplnění jeho skutkové podstaty není vyžadováno, aby osoby, které jsou podněcovány k užití návykové látky, byly touto látkou skutečně ovlivněny. Tento trestný čin je dokonán již samostatným podněcováním, podmínkou jeho dokonání tedy není to, aby jiná osoba škodlivou látku od pachatele tohoto trestného činu opakovaně nakupovala.“

#### **Usnesení NS ČR ze dne 31. 10. 2012 (sp. zn. 8 Tdo 1206/2012) – Šíření toxikomanie (§ 287 trestního zákoníku)**

„I prodej semen a potřeb k pěstování drog (v konkrétním případě se jednalo o konopí), jsou-li nabízeny společně s potřebami pro konzumaci drogy a tiskovinami propagujícími tyto potřeby a propagace

jejich použití tak, aby byla dosažena co nejvyšší výťažnost účinné látky v cílové rostlině,

a v případě semen je zvýrazňován obsah účinné látky v budoucí rostlině.“

„... nabízením materiálů evidentně určených pro pěstování a konzumenty marihuany, např. návodu na přípravu konopí a přípravu marihuany či materiálů popisujících „příjemné účinky“ užití, za současného nabízení pěstíren a kuřáckých potřeb, z čehož je zřejmé, že jejich jednání směřovalo k tomu, aby si zákazníci kupovali semena konopí nikoliv za účelem „sběratelství“, nýbrž za účelem jejich pěstování a následného kouření marihuany.“

#### **Rozsudek OS v Olomouci 6T150/1996 z 09. 12. 1997**

Odsouzen redaktor nakladatelství Votobia za vydání knihy „Vaříme s konopím“ – „Kniha obsahuje recepty na přípravu pokrmů a nápojů z konopí, kdy tato látka je zařazena mezi psychotropní látky...“ Dle znaleckého posudku takové potraviny mohou u člověka vyvolat omamný účinek, což by mohlo být ověřeno experimentem, kdyby nebyl v rozporu s etickými pravidly.

Byť soudní rozhodnutí Nejvyššího soudu z roku 2012 (viz. výše) **nesjednocuje a taxativně nevymezuje prvky**, které musí být naplněny z hlediska **všeobecné jednotné interpretace** ustanovení trestného činu šíření toxikomanie, protože to ani k povaze a podstatě tohoto trestného činu nelze, je však alespoň **pomocným klíčem**, jak situaci ohledně growshopů řešit. Tento klíč pouze pomohl při určování trestnosti provozovatelů growshopů, protože jednání provozovatelů bylo i tak vyhodnocováno individuálně. Tuto skutečnost lze podložit zejména tím, že nebyli všichni provozovatelé trestně stíháni. Protože ne všichni provozovatelé naplňovali svým jednáním skutkovou podstatu trestného činu šíření toxikomanie. Tudíž trestně stíháni byli jen ti, kteří tuto i skutkovou podstatu naplnili.

Při určování trestnosti provozovatelů growshopů a rozbití jejich obhajoby, že sortiment není určen pro pěstování konopí, výrazně pomohly některé **znalecké posudky**. Následně budu citovat některé úseky z vybraného znaleckého posudku Znaleckého ústavu České zemědělské univerzity v Praze, Fakulty agrobiologie, potravinových a přírodních zdrojů.

#### **Dle vyjádření znaleckého ústavu:**

„Většina nabízeného zboží je teoreticky využitelná pro regulaci pěstebních podmínek pro celou řadu rostlin (květin, zeleniny, jahod aj.), nevyjímaje však ani konopí s vysokým obsahem psychotropních látek.

<sup>4)</sup> JELÍNEK, J. a kol.: Trestní právo hmotné. 1. Vydání podle nové právní úpravy účinné od 1. 1. 2010. Praha: Nakladatelství Leges, s. r. o., 2009. ISBN: 978-80-87212-24-0. s. 706-707.



Vhodným výběrem a sestavením některých nabízených položek e-shopu lze vytvořit sofistikovaný hydroponický systém produkce, který je zcela nezávislý na využití konvenčních substrátů nebo půdy a pěstování rostlin je tedy možné realizovat teoreticky kdekoliv. Skutečností ovšem je, že takovéto systémy se využívají především při tržní produkci zeleniny a květin (obzvláště pak v zemích s klimaticky přízenivějšími podmínkami než v ČR), tedy ve velkovýrobě.

U drobných (zájmových) pěstitelů je vzhledem k vysokým pořizovacím a provozním nákladům tento systém využíván zcela výjimečně. Lze se domnívat, že některé nabízené technické komponenty (především široká paleta darkboxů, osvětlení, stínidel, zvlhčovačů, ventilátorů – zvukově izolovaných, aplikátorů CO<sub>2</sub> aj.) mají sloužit pro vytvoření utajeného pěstebního systému.“



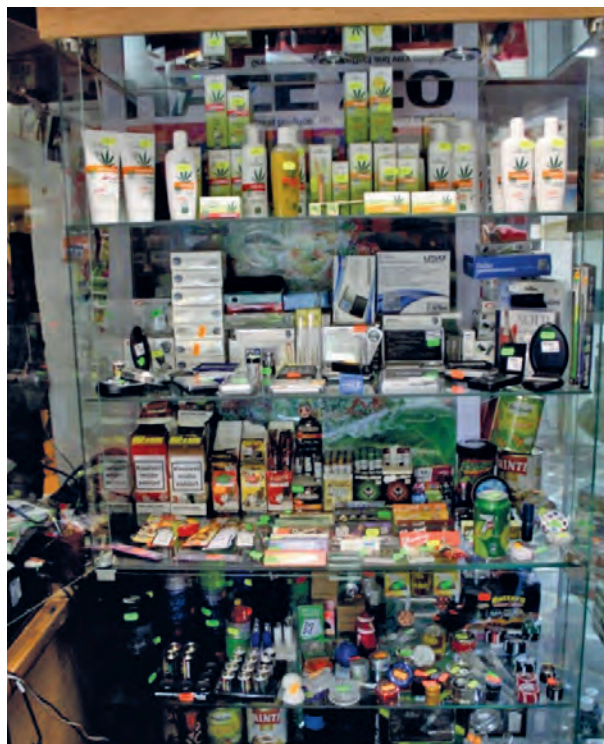
„Filtrování vzduchu při ventilaci pěstebních prostor ve skleníku, fóliovníku nemá při pěstování zeleniny, květin aj. obdobných rostlin reálné opodstatnění.“ „...lze se pouze domnívat, že by se mohlo jednat o zařízení, které má sloužit pro utajení pachové informace o pěstované plodině, v tomto případě tedy pravděpodobně konopí, u kterého lze vcelku dobře rozpoznat charakteristické aroma.“

„... U nabízeného osiva konopí v e-shopech je pře-

kvapivá vysoká cena osiva (např. 10 ks za 1169,- Kč i více až téměř 2000,- Kč resp. ekvivalentní ceny v EUR), cena za jeden kus semene je tedy i přes 100,-, téměř až 200,- Kč, což je pro drobného pěstitele – zahrádkáře cena jen stěží akceptovatelná. Názvy některých odrůd nebo popis jejich účinků evokují dojem, že obsahují psychotropní látky – např. „Opium“ – Paradiseseeds – Feminizované – 10 ks (Hydroponic), „Belladonna“ – Paradiseseeds – Regular – účinky: psychoedlické (Biobotanik). Je pravděpodobné, že pokud by semena byla určena primárně pro využití jako léčivé rostliny, byly by zde podrobněji uvedeny jejich farmakologické účinky s poukazem na možné využití v alternativních léčebných postupech.“



„...Cigaretové papírky, filtry a jiné – tato položka v nabídce e-shopu zcela jistě nesouvisí s pěstování jahod, rajčat, květin ani jiných obdobných druhů rostlin a v běžné obchodní síti zahradnických potřeb nabízeny nejsou.“



*„Pokud by byl vytvořen technologický celek pro pěstování rajčat, jahod apod., který by byl založen např. na využití hydroponie, maximální regulaci prostředí (darkboxy v kombinaci s osvětlením, vlhčením vzduchu, aplikací CO<sub>2</sub> zvukově izolovanými ventilátory, pachovými filtry, použitím hnojivých roztoků aj., stimulačních prostředků pro zakořeňování, růst a kvetení apod.), jednalo by se o tak investičně a provozně náročný celek, že by nebylo možné hovořit o ekonomičnosti pěstování např. již zmíněných rajčat a jahod, ale jednalo by se o velmi nákladnou produkci těchto plodin, kde by cena vypěstované produkce mnohonásobně (možná až řádově) převyšovala obvyklou cenu na trhu. V souvislosti s výše uvedeným se ekonomičnost, údajně deklarovaná pěstiteli jahod a rajčat, jeví jako pochybná. Ekonomičnost v takovém systému se může týkat pouze rostlin, které budou realizovány za velmi vysokou cenu, kterou lze předpokládat např. u produktů z konopí s vysokým obsahem psychotropních látek.“*

#### **A jak probíhala samotná operace GROWSHOPY?**

Národní protidrogová centrála služby kriminální policie a vyšetřování Policie České republiky (dále jen „NPC“) mimo jiné již po **delší dobu monitoruje** growshopy v celé České republice. V této souvislosti byla zpracována **analýza** k možnému potírání nelegální činnosti provozovatelů growshopů a následně byly **osloveni** specialisté po linii toxikologických ředitelství Policie ČR (dále jen „KŘP“) s **žádostí o spolupráci**.

NPC tedy figurovala jako **iniciátor a koordinátor celé operace**. Mnoho **growshopů je provázáno** po celém území České republiky, a proto NPC koordinovala za pomoci příslušníků zařazených na KŘP

operaci tak, aby se předešlo případnému dublování rozpracování jednotlivých případů a poskytovala informace v odborné i praktické oblasti (právní otázky, metodické postupy, komunikaci mezi útvary Policie České republiky, kterých se dotýkala provázanost growshopů). S ohledem na předejití zmaření ostatních případů trestního stíhání provozovatelů growshopů bylo již v počátku zřejmé, že prvotní zásah musí proběhnout ve stejném **termínu**. Bylo to dáno **specifícností této trestné činnosti**, a to zejména s ohledem na zajišťování věcí důležitých pro trestní řízení – **důkazního materiálu** v obchodech, případně v bydlíšti provozovatele obchodu a **dalších úkonů**, majících povahu **neodkladných a neopakovatelných úkonů** podle § 160 odst. 4 zákona č. 141/1961 Sb., o trestním řízení soudním, ve znění pozdějších předpisů. Jednotlivé případy trestného činu šíření toxikomanie provozovatelů growshopů musely být **precizně provedeny**, až poté dle zákonného postupu mohlo dojít do fáze realizací konkrétních provozovatelů growshopů. Záměrem bylo co největší **snížení nabídky**, zejména **konopných drog**, trestní **postih pachatelů** trestného činu šíření toxikomanie a zároveň **vyjádření jasného postoje** vůči liberálnímu, samovolně vzrůstajícímu nelegálnímu obchodu s konopnými drogami, propagování, podporování a schvalování nelegálního užívání zejména marihuany. V současné době probíhá **56 trestních řízení** po celé republice, kdy v některých případech bylo **obvinění rozšířeno** o trestný čin podle ustanovení § 283 Nedovolená výroba a jiné nakládání s omamnými a psychotropními látkami a s jedy nebo § 285 Nedovolené pěstování rostlin obsahujících omamnou nebo psychotropní látku. Do budoucna se též může jednat o rozšíření na daňové trestné činy. Bylo zjištěno a zajištěno **16 pěstíren konopí a cca 11 kg marihuany**.

# LIKVIDACE ILEGÁLNÍCH LABORATOŘÍ SLOUŽÍCÍCH K VÝROBĚ METAMFETAMINU

kpt. Bc. Petr TEPLÁREK, kpt. Ing. Martin KUCHAR, Ph.D. – NPC

## ÚVOD

V Evropské unii došlo v poslední době k nárůstu výroby a spotřeby syntetických drog. Amfetamin, který se vyrábí v Evropské unii, je distribuován převážně v Evropě. Mezi nové vývojové trendy patří využívání větších a složitějších výrobních zařízení. K výrobě velkého množství syntetických drog se používají zařízení vyrobená na zakázku a také průmyslová zařízení. Výroba drog se stává sofistikovanější, produkce drog probíhá za pomoci složitých elektronických zařízení a technologie je řízena počítači. Výsledkem jsou syntetické drogy velmi vysoké čistoty.

### Laboratoře na výrobu amfetaminu v Evropské unii

Evropská unie je významným regionem pro nedovolenou produkci syntetických drog, zejména amfetaminu. Každým rokem bývá odhaleno a zlikvidováno více než šedesát ilegálních laboratoří. V budoucnosti je očekáván nárůst zajištěných laboratoří na výrobu amfetaminu v zemích východní Evropy z důvodů zvýšení poptávky. Zařízení, které se používá k výrobě drog, je možné koupit od specializovaných firem anebo nechat si vyrobit na zakázku. Stejně tak je možné nakoupit reakční nádoby, laboratorní sklo a jiné materiály, včetně prekurzorů a pre – prekurzorů drog. Jako velmi účinná v boji proti nedovolené výrobě drog se ukázala spolupráce s průmyslem a sledování podezřelých zásilek a finančních transakcí. Zločinecké skupiny, zapojené do této trestné činnosti, stále více využívají nové metody, jak se vyhnout od-



halení a provádějí výrobu také v mobilních laboratořích.

### Fáze A – syntéza amfetaminu

**Princip výroby:** prekurzor fenyl – 2 – propanon se převádí na meziprodukt, N – formyl amfetaminu. Tento převod se uskuteční tím, že se ohřívá směcháním fenyl– 2 – propanonu s formamidem v reakční nádobě. Meziprodukt N – formyl amfetamin je převeden na amfetamin vařením s kyselinou chlorovodíkovou. Po konverzi se amfetaminový olej oddělí a čistí. Tento proces lze rozdělit do 5 kroků, které tvoří fáze A – vaření, mytí, druhý krok vaření, dělení a čištění.

### Fáze B – Konverze amfetaminu, oleje na pevnou látku

**Amfetaminové báze** – olej není vhodný pro běžnou spotřebu a je převeden na práškový amfetamin. Tento proces může být rozdělen do 3 kroků, které tvoří fáze B – přeměna na pevnou látku, filtrace a sušení.

(Odkaz: Popis způsobu produkce amfetaminu, Nizozemský forenzní institut. V-20041013 Leuckart syntheses.)



V posledních několika letech probíhá pod záštitou Europolu výcvikový kurz zaměřený na utajované laboratoře (ITCCCL) v Polsku. Velký důraz byl kladen na taktiku a bezpečnost při zásahu v nelegální laboratoři, vlastní role forenzního experta, zasahujícího policisty, policejního vyšetřovatele a zásahové jednotky - rychlý odhad probíhajících procesů a z toho vyplývajících bezpečnostních úkonů, dále správný výběr a odběr vzorků pro forenzní analýzu a bezpečnou likvidaci nelegální laboratoře. Součástí kurzu je také základní pochopení postupů při výrobě nelegálních drog, kalkulace výrobní kapacity laboratoře ze zadržených chemikálií a odpadních roztoků, rozšíření znalostí nových trendů ve výrobě, obchodu a distribuci s nelegálními omamnými a psychotropními látkami, prekurzory a pomocnými chemikáliemi a současná legislativní opatření. V drtivé většině případů se v nelegálních laboratořích vyrábí tzv. Leuckartovou metodou, to je několikastupňový proces, který vychází z kontrolovaného prekurzoru BMK, formamidu a dále běžných chemikálií. Zásadní část výcvikového kurzu je zaměřena na bezpečnost při pohybu v nelegální laboratoři, možná rizika, která jsou s nelegální laboratoří spojená – nebezpečné výpary, hořlaviny a výbušné reakční směsi, kontaminace toxickými chemikáliemi a nástražné systémy. Důraz je kladen na ochranné pomůcky a detekční systémy.

### Taktická příprava a rozbor zásahu v nelegální laboratoři

- Risk assessment: lokalizace laboratoře, vstupy, vchody a únikové cesty, okolí, možní sousedé, bezpečnostní opatření zájmových osob – kamerový systém, pes, nástražné systémy..., informace o vnitřním vybavení – velikost, počet místností, která droga je syntetizována, které chemikálie se mohou vyskytovat a v jakém množství – kalkulace kapacity laboratoře a rizik,
- načasování zásahu: v ideálním případě zadržení osob mimo laboratoř a v laboratoři bez běžících chemických reakcí,
- risk management: ustanovení zásahového týmu a rozdělení zájmového území na tři části (vnitřní část – chemik s detekční technikou a specializovaná část zásahového týmu, vnější bezpečnostní část – security team a dekontaminační území s příslušným vybavením),

- práce chemika: detekce nebezpečných plynů, sledování hladiny kyslíku a limitů výbušnosti hořlavých látek. Během zásahu v prvním sledu při průniku – zabezpečení laboratoře, odpojení relevantních elektrických spotřebičů, zastavení běžících reakcí, první bezpečnostní opatření v případě úniku nebezpečných látek, monitoring. Vyhodnocení situace, učinění závěrů a reporting. Hlavní úkol při odběru vzorků – určení relevantnosti, likvidace laboratoře – vedení asistenčního týmu, rozdělení chemikálií a vybavení, zodpovědnost za bezpečnost, vzorkování a soupis.
- Logistika: zásahový tým, vybavení, transport zadržených osob a chemikálií do skladovacích prostor vhodných pro nebezpečné chemikálie, tlakové láhve, reakční směsi – bezpečnostní opatření.

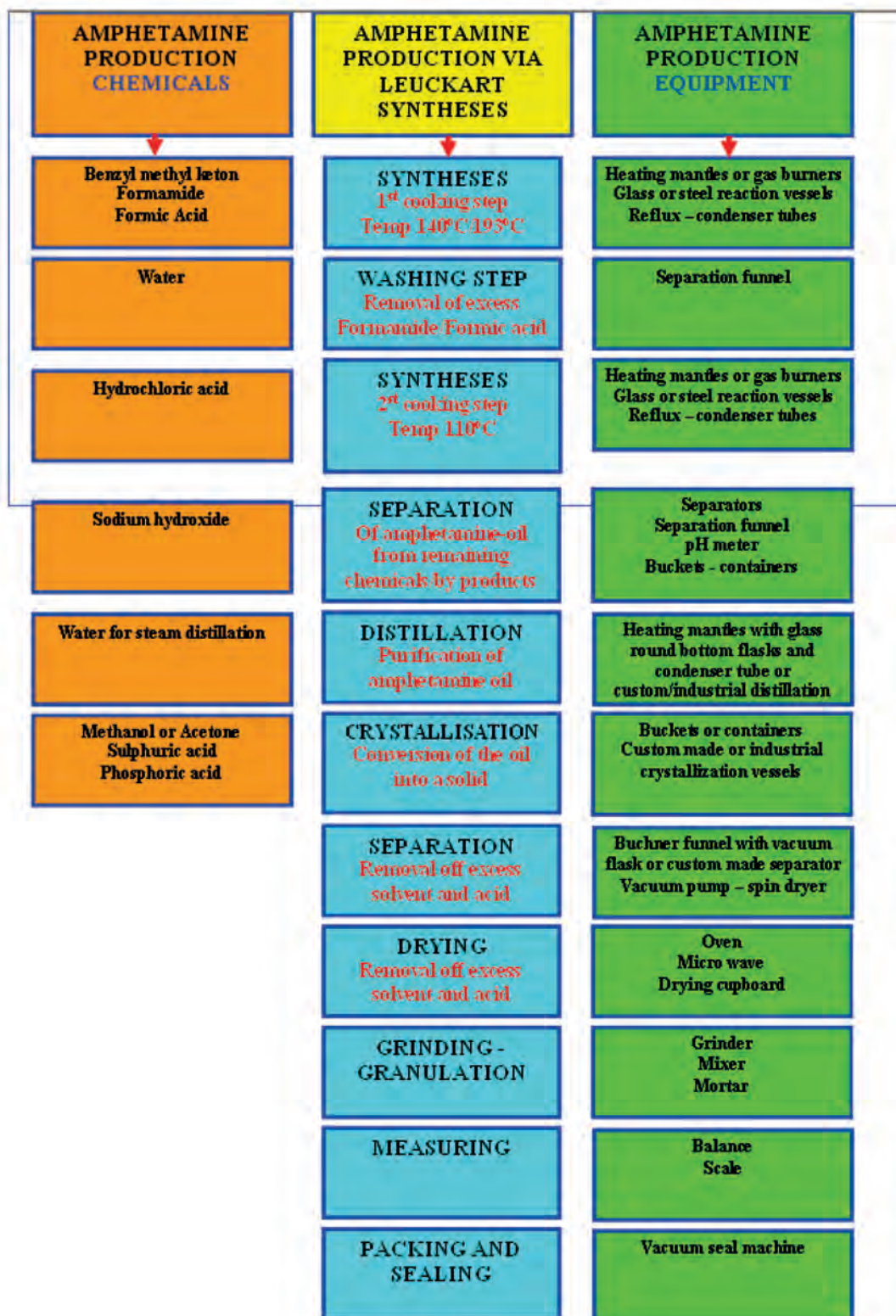
### Odběr vzorků v nelegální laboratoři

Pokud je zřejmá produkce drog (nejedná se o sklad), odběr vzorků je rozdělen na tři okruhy – chemické vzorky, otisky prstů a biologické vzorky. Vzorky k chemické analýze se odebírají z běžících reakcí, z destilačních aparatur, krystalizačních procedur, produktů, meziproduktů a prekurzorů. Z odpadních rozpouštědel, nepopsaných barelů a neoznačených chemikálií dle uvážení a rozhodnutí chemika. Na jeho uvážení je i roztřídění vzorků podle důležitosti pro trestní řízení (urgentní rozbor ve forenzní laboratoři a na méně důležité vzorky). Otisky prstů dle rutinních forenzních zásad a dále z některých laboratorních zařízení, lahví, skla a reakčních nádob podle uvážení chemika. Biologické vzorky odebírané např. z rukavic, roušek a ochranných pomůcek jsou s otisky prstů důležitým důkazním materiálem, zda dotyčný vyráběl nebo „pouze navštívil“ nelegální laboratoř.

### Kvalifikované závěry z vyšetření nelegální laboratoře při zásahu

Určení, zda šlo o výrobu či pouze skladování nelegálních drog. O jakou výrobu se jedná, zda profesionální nebo amatérskou (kvalita vybavení, čistota produktu, metoda výroby). Zda je vůbec přítomen konečný produkt (droga) nebo ve stadiu meziproduktu. Výpočet kapacity laboratoře, odhad vyprodukovaného množství a doby fungování laboratoře.

## Plán produkce amfetaminu

(Odkaz: <http://www.europol.europa.eu>)

<b>Tabulka chemických látek - výrobní procesy</b>	<b>Amfetamine Leuckart synthese</b>	<b>Amfetamine Nitropropene route</b>	<b>Methamfetamine</b>
<b>Precursors</b>			
Benzaldehyde			
Phenyl-2-propanone (BMK)			
Isosafrole			
Piperonal			
3,4 Methyleneedioxy Phenyl-2-Propanone (PMK)			
Safrole			
<b>Chemicals</b>			
Ammonium formate			
Sodium hydroxide			
Ethylamine			
Formamide			
Potassium hydroxide			
(mono) methylamine			
Formic acid			
N-methylformamide			
Nitroethane			
Hydrogen bromide			
Hydrogen gas			
Hydrogen peroxide			
<b>Organic solvents</b>			
Acetone			
Ethanol			
(di) ethyl ether			
Methanol			
Isopropyl alcohol			

---

Tetrahydrofuran			
<b>Acids</b>			
Phosphoric acid			
Hydrochloric acid			
Sulphuric acid			
<b>Reducers/catalysts</b>			
Aluminium foil			
Butylamine			
Mercurychloride			
Lithium aluminium hydride			
Sodium borohydride			
Platinum, Platinum black, platinum oxide			

## LIKVIDACE OPL

pplk. Mgr. Hana TOŠNAROVÁ – NPC

Jedním z mnoha diskutovaných témat, a to nejen v diskusních forech Policie České republiky v oblasti drogové problematiky, je bezesporu likvidace omamných a psychotropních látek a jedů.

Vyvstává otázka ohledně právní úpravy této problematiky a ta zajisté není tak přímá a jednoduchá, jako v některých okolních evropských státech.

Předně je ale namístě si říci, o jaké látky se bude jednat a jakým způsobem jsou tyto látky policií získávány, tedy jaký je právní titul k nabytí těchto látek. Policisté zajišťují tyto látky v rámci zákona č. 200/1990 Sb., o přestupcích, dále v rámci trestního řízení na základě zákona č. 141/1961 Sb., trestní řád, na základě zákona č. 273/2008 Sb., o Policii ČR a v neposlední řadě v souvislosti se zákonem č. 553/1991 Sb., o obecní policii. Vždy se bude jednat o věci dobrovolně nebo na výzvu vydané nebo odňaté v souvislosti s uvedenými předpisy. Také se může jednat i o nálezy drog, u nichž není znám jejich vlastník – držitel nebo příjemce. Další kategorií jsou pak věci zajištěné v rámci úkonů přípravného řízení nebo již v průběhu trestního řízení, např. při domovních prohlídkách, prohlídkách jiných prostor, prohlídkách vozidel atd. V neposlední řadě sem lze zařadit i věci získané operativně pátrací činností. Zde se pak bude jednat zejména o vzorky získané od informátorů (§ 69 a 70 zákona o policii).

Pokud bychom měli sumarizovat matici předpisů v oblasti likvidace návykových látek, pak zcela jistě na prvním místě je třeba zmínit zákon č. 167/1998 Sb., o návykových látkách, především pak jeho ustanovení § 10 upravující nakládání s těmito látkami a jejich skladování. Neméně důležitým právním předpisem je zákon č. 219/2000 Sb., o majetku České republiky a o jejím vystupování v právních vztazích. Uvedený předpis je pak blíže konkretizován v nařízení Ministerstva vnitra č. 19/2008 Sb., o hospodaření s movitým majetkem ve zvláštních případech. Pro Policii ČR jsou pak závazné ještě další dva předpisy, a to Závazný pokyn policejního prezidenta č. 26/2011, o drogové kriminalitě a Pokyn ředitele Národní protidrogové centrály služby kriminální policie a vyšetřování č. 241/2011, který blíže provádí ZPPP č. 26/2011.

Ale nyní se blíže podívejme na základní aspekty likvidace drog po jednotlivých liniích, správního (přestupkového) a trestního řízení.

Právní titul k likvidaci omamných a psychotropních látek je v rámci správního řízení získáván v řízení o přestupku rozhodnutím ve věci. Správní orgán vysloví podle § 15 zákona o přestupcích zabránění nebo v souladu s ust. § 18 propadnutí věci. Tento postup je běžný u tzv. nezkráceného správního řízení. Naopak, ve zkráceném neboli blokovém řízení, lze za podpory ust. § 34 odst. 4 zákona o policii, využít oprávnění policie k likvidaci.

Ale vraťme se ještě na chvíli k běžnému přestupkovému řízení, tedy nezkrácenému řízení. V současné době stále nastávají případy, kdy správní orgán v souladu s ust. § 66 zákona o přestupcích věc odloží z důvodů v tomto § taxativně vymezených. Celý proces je ukončen zpravidla tzv. záznamem o odložení věci. Obecně lze říci, že takovýto záznam má velmi zvláštní povahu jako rozhodnutí ve věci, které není rozhodnutím v pravém slova smyslu, ale je rozhodnutím sui generis, tedy zvláštním právním aktem, který neobsahuje veškeré právní náležitosti rozhodnutí (zahrnuje výrok a odůvodnění, nikoli poučení o odvolání). V daném případě pak nastává problém, jak naložit se zajištěnou drogou v návaznosti na její likvidaci. V legislativním procesu je návrh změny tohoto ustanovení, který by přinášel v konečné fázi rozhodnutí, splňující všechny zákonné předpoklady, které by usnadnilo likvidaci drog.

Propadnutí věci je jedna ze sankcí, kterou lze podle ust. § 11 odst. 1 písm. d) a § 15 zákona o přestupcích, uložit za spáchaný přestupek, za splnění dalších podmínek, tedy že věc náleží pachateli a byla ke spáchání přestupku užitá nebo určena nebo byla přestupkem získána nebo byla nabyta za věc přestupkem získanou. Vždy je třeba ale myslet na zásadu proporcionality, tj. že propadnutí věci nelze uložit, je-li hodnota věci v nápadném nepoměru k povaze přestupku. Vlastníkem věci propadlé se stává stát. V případě, že nebyla uložena sankce propadnutí věci, neboť věc náleží pachateli, kterého nelze za přestupek stíhat nebo nenáleží pachateli přestupku nebo mu nenáleží zcela a jestliže to vyžaduje bezpečnost osob nebo majetku nebo jiný obecný zájem, je namístě v souladu s ust. § 16 a § 18 zákona o přestupcích uložit ochranné opatření – zabránění věci. I zde je třeba pamatovat na zásadu proporcionality. O zabránění však nelze rozhodnout, jestliže od jednání vykazujícího znaky přestupku, uplynuly dva roky. Nově, od 1. 1. 2014, lze zabránění věci provést i u věcí, jejichž vlast-



ník není znám. Vlastníkem propadlé věci se opět stává stát.

V rámci zkráceného přestupkového řízení, tzv. blokového řízení, lze pro likvidaci využít ust. § 34 odst. 4 zákona o policii (odnětí věci). Tento institut byl zaveden do zákona novelizací před více než dvěma lety a již zaznamenal první úspěchy. V praxi to znamená, že policie, přesněji její organizační složka – Správa logistického zabezpečení Policejního prezidia ČR, je oprávněna drogu zlikvidovat, pokud věci již není třeba a nelze ji využít k účelům stanoveným v ust. § 38 zákona o policii (vědecké, pedagogické činnosti, atd.). Dříve tento institut byl určen pouze pro postup v blokovém řízení, v němž dřívější likvidace zajištěných drog probíhala ne zcela v souladu se zákonem a již z tohoto titulu byla velmi problematická, proto bylo dosavadní paragrafové znění určitou nápravou. Nově, od 1. ledna 2014, již platí v ust. § 34 odst. 4 odlišná úprava, která stanoví, že policie je oprávněna zajištěnou látku (omamnou nebo psychotropní látku, prekurzor nebo jed) po skončení věci zničit nebo zaevidovat k účelům podle § 38, pokud nebylo rozhodnuto o propadnutí věci nebo zabránění věci. Obdobně pak policie postupuje u omamných nebo psychotropních látek nebo prekurzorů drog získaných v souvislosti s činností prováděnou podle § 69 a 70 zákona o policii. Uvedené ustanovení zákona tedy říká, že policista je oprávněn vyzvat osobu k vydání věci, jestliže lze mít za to, že v řízení o přestupku může být uloženo její propadnutí anebo může být zabráněna, nebo jde o věc důležitou pro řízení o přestupku. Policista je pak po předchozí marné výzvě k vydání věci oprávněn tuto věc odejmout. Nelze však odejmout věc, jejíž hodnota je v nápadném nepochybném poměru k povaze přestupku. O vydání věci nebo jejím odnětí sepíše policista úřední záznam a osobě vystaví potvrzení; vydanou nebo odňatou věc policista předá orgánu, který je příslušný o přestupku rozhodnout (správní orgán). Je-li však takovou věcí, jak shora uvedeno, omamná nebo psychotropní látka a je-li tento přestupek projednán v blokovém řízení, policie takovou látku zničí nebo zaeviduje k účelům podle § 38. Někdy je pojem policie mylně zaměňován s pojmem policista, ale v tomto případě se rozumí policií jen jedna z jejích organizačních složek oprávněná ze zákona k likvidaci, a to Správa logistického zabezpečení Policejního prezidia ČR, jak výše uvedeno. Od 1. 1. 2014 platí i další nová legislativní úprava, která zakotvuje likvidaci drog v rámci běžného správního řízení, o nichž nebylo dosud rozhodnuto a dále upravuje likvidaci tzv. vzorků od informátorů (vzorky získané operativní cestou).

Likvidace v trestním řízení probíhá v návaznosti na zákon č. 140/1961 Sb., trestní řád, v platném znění. I tady rozlišujeme likvidaci omamných a psychotrop-

ních látek, prekurzorů nebo jedů ve dvojí podobě. Likvidace v přípravném řízení je prováděna na základě ust. § 81b tr. řádu, nejčastější formou ale bude likvidace po skončení trestního řízení formou vyslovení zabránění nebo propadnutí zajištěné věci soudem v rozhodnutí na základě ust. § 70 a ust. § 101 trestního zákoníku, analogicky jako v přestupkovém řízení.

V roce 2009 byl do trestního řádu nově zaveden institut likvidace dle ust. § 81b trestního řádu. Jeho smyslem a prvotním záměrem bylo přispět ke snížení zátěže orgánů činných v trestním řízení. Podle tohoto ustanovení lze v případech, kdy bude vydána nebo odňata věc, která ohrožuje bezpečnost lidí nebo majetku, zejména pak omamná látka, psychotropní látka, přípravek tuto látku obsahující, prekurzor, jed nebo radioaktivní materiál, na základě rozhodnutí soudce – předsedy senátu (v přípravném řízení státního zástupce), takovou věc zničit i v průběhu trestního řízení. Celé ustanovení § 81b trestního řádu doslova stanoví, že byla-li vydána nebo odňata věc, která ohrožuje bezpečnost lidí nebo majetku, zejména omamná látka, psychotropní látka, přípravek obsahující omamnou nebo psychotropní látku, prekurzor, jed nebo radioaktivní materiál, ze které byl odebrán přiměřený vzorek, a takové věci již není třeba za účelem provedení důkazu, zejména nejsou-li pochybnosti o totožnosti vzorku věci a jejího celku a o celkovém množství věci, může předseda senátu a v přípravném řízení státní zástupce, rozhodnout o jejím zničení již v průběhu trestního řízení, pokud takové věci již není k dalšímu řízení třeba a nelze-li ji vrátit podle § 80 trestního řádu nebo není známo, komu taková věc patří, anebo není znám pobyt poškozeného. Ve věci je pak rozhodováno usnesením, proti němuž je přípustná stížnost, která má odkladný účinek. Věci ohrožující bezpečnost osob nebo majetku jsou zde vyjmenovány demonstrativně, lze sem ale zařadit i jiné látky, u nichž při déle trvajícím skladování v důsledku jejich povahy, množství, vlastností (toxicita, těkavost, aj...) vznikají srovnatelná rizika pro bezpečnost lidí nebo majetku jako u látek vyjmenovaných v § 81b tr.ř. Za takovou látku lze považovat i alkohol nebo látky podobné, jež mají být skladovány v nadměrném množství, jsou neznámého původu, nestabilního složení, případně jiných negativních vlastností. Základním pravidlem se stanoví, že má-li zajištěná látka důkazní význam, ale není ji třeba uchovávat k provedení důkazu celou a nejsou-li pochybnosti o totožnosti vzorku věci a jejího celku, odebere se z ní před rozhodnutím o jejím zničení přiměřený vzorek, tzv. „reprezentativní vzorek“. Co se vlastně skrývá pod tímto pojmem? Půjde o přiměřený vzorek, který se odebere takovým postupem, v množství a složení, aby následně poskytl spolehlivý důkaz o složení a množství celé věci, tj. např. vzorek z každého jednotlivého

balení, kontejneru, barelu, apod. Odebrané množství vzorku musí dostačovat i pro případný revizní posudek, tj. opakované znalecké zkoumání původního záměru. Postup při odebrání, identifikace odebírané části, způsob bezpečného uložení po dobu dalšího trestního řízení musí být řádně zadokumentován (ve formě protokolu, fotograficky, z výsledků expertiz nebo jiným způsobem). Zbytek zajištěné věci pak může být ihned zničen. Jak zde již bylo uvedeno, tento postup je možný za předpokladu, že věci již není třeba k dalšímu řízení a nelze ji vrátit dle ust. § 80 tr. řádu, nebo není znám vlastník věci nebo pobyt poškozeného. Oproti původní úpravě, kdy bylo nutno uchovávat nebezpečné věci po celou dobu řízení, řeší tato úprava praktické problémy, např. u neexistenci prostor pro skladování různých druhů látek odděleně, rizika skladování nebezpečných a nestabilních látek, nevyhovující skladovací prostory, případně i neoprávněnou likvidaci. Celá věc sleduje záměr ke snížení se rizika skladování a ekonomických nákladů. Obecně ale lze říci, že státní zástupci ani soudci tohoto institutu zatím příliš nevyužívají, zatím jen v několika málo případech byl akceptován podnět (návrh) policejního orgánu státnímu zástupci směřovaný k likvidaci drog v přípravném řízení.

Nejčtenější a nejčastější formou ale bezesporu zůstává likvidace po skončení trestního řízení. Dochází k ní výhradně na základě pravomocného rozsudku, kdy je soudem vysloveno propadnutí věci nebo zabránění věci (§ 239a tr. ř., § 349tr. ř.). Vlastníkem takové věci se vždy stává stát. U omamných a psychotropních látek a jedů se ale setkáváme s tzv. zvláštní povahou těchto věcí pro účely nabytí do majetku státu. Celá procedura pak probíhá tak, že pravomocné rozhodnutí soudu (nejčastěji rozsudek) je zasíláno organizační složce státu, které podle zákona přísluší hospodaření s majetkem státu. Jak již bylo v tomto článku výše několikrát uvedeno, v současné době je jedinou oprávněnou institucí k likvidaci drog Ministerstvo vnitra, přesněji jeho organizační složka Policie ČR, konkrétně pak Správa logistického zabezpečení Policejního prezidia ČR. Celý proces je pak značně náročnou administrativní i časovou záležitostí.

Soud může dle ust. § 70 tr. zákoníku uložit trest propadnutí věci nebo jiné majetkové hodnoty, které bylo užito k spáchání trestného činu, nebo která byla k spáchání trestného činu určena, případně kterou pachatel získal trestným činem nebo jako odměnu za něj, nebo kterou pachatel, byť jen zčásti, nabytí za věc nebo jinou majetkovou hodnotu uvedenou, pokud hodnota věci nebo jiné majetkové hodnoty není ve vztahu k hodnotě nabyté věci nebo jiné majetkové hodnoty zanedbatelná. Trest propadnutí věci nebo jiné majetkové hodnoty může soud uložit, jen jde-li o věc nebo jinou majetkovou hodnotu náležející pa-

chateli. Drží-li pachatel v rozporu s jiným právním předpisem věc nebo jinou majetkovou hodnotu, o níž byla řeč výše, ve vztahu k níž je možno uložit propadnutí věci nebo jiné majetkové hodnoty, uloží mu soud vždy i tento trest. Před právní mocí rozhodnutí platí zákaz zcizení propadlé věci nebo jiné majetkové hodnoty, který zahrnuje i zákaz jiných dispozic směřujících ke zmaření trestu propadnutí věci nebo jiné majetkové hodnoty. Propadlá věc nebo jiná majetková hodnota připadá státu. Nebyl-li uložen trest propadnutí věci nebo jiné majetkové hodnoty uvedené v ust. § 70 odst. 1 trestního zákoníku, může soud uložit, že se taková věc nebo jiná majetková hodnota zabírá, za předpokladu, že náleží pachateli, kterého nelze stíhat nebo odsoudit, nebo náleží pachateli, od jehož potrestání soud upustil, nebo ohrožuje bezpečnost lidí nebo majetku, popřípadě společnosti, anebo hrozí nebezpečí, že bude sloužit ke spáchání zločinu.

Likvidace omamných a psychotropních látek na základě nabyvacího titulu do majetku státu je značně administrativně i finančně nákladnou záležitostí trvající v řádu měsíců až let. Tedy – od počátku trestního řízení, případně i správního řízení, do samotné fyzické likvidace drog uběhne ve valné většině případů několik let. Pro policii, která je oprávněna ze zákona (zákon o návykových látkách) s takovými látkami nakládat a zároveň ze zákona je uchovávat, to znamená velmi náročnou ekonomickou situaci, neboť na denním pořadu je řešení nedostatečných prostor pro uskladnění, rozsáhlá administrativa, ale i finanční nákladnost. Skladování mnoha různých druhů těchto látek s sebou nese i závažná rizika, v případě drog z přestupků často i nerentabilitu řízení (pokuty ve správním řízení lze někdy jen obtížně vymáhat, vymáhání je spojeno se značnou administrativou a řízení je velmi nákladné).

Jak již bylo konstatováno výše, k likvidaci drog je v současné příslušný jen jediný subjekt – Správa logistického zabezpečení Policejního prezidia ČR. Ještě v dobách nedávno minulých bylo možné provádět likvidaci i prostřednictvím krajských ředitelství PČR. Záměr znovu toto oprávnění zavést do zákona se objevil v legislativním návrhu novely zákona o majetku České republiky, ale v průběhu legislativního procesu nebyl z neznámých důvodů akceptován.

**Jak vlastně dochází k realizaci propadnutých a zabraných věcí?** V případě omamných a psychotropních látek se jedná o tzv. majetek zvláštní povahy konkretizovaný blíže v nařízení Ministerstva vnitra č. 19/2008 Sb., o hospodaření a nakládání s movitým majetkem ve zvláštních případech. V čl. 1 odst. 3 se pak hovoří o hospodaření a nakládání s majetkem, se kterým Úřad pro zastupování státu ve věcech majetkových naložil pro jeho zvláštní povahu ve prospěch Ministerstva vnitra. V čl. 1 odst. 3 písm. b) je pak

stanoveno, že se jedná o návykové látky a prekursory včetně zařízení k jejich výrobě, jakož i jiné nebezpečné látky, jejichž vlastníkem se stal stát v průběhu řízení. Ustanovení § 19 zákona o majetku České republiky a jejím vystupování v právních vztazích pak stanoví, že nakládání s majetkem mezi organizačními složkami navzájem se uskutečňuje na základě tzv. zápisu. Podmínky uzavření zápisu mezi jednotlivými složkami a další podmínky stanoví prováděcí předpis.

Po rozhodnutí o propadnutí či zabrání drogy zašle příslušný orgán jedno vyhotovení rozhodnutí policejnímu orgánu, u kterého je droga fyzicky uskladněna. Další vyhotovení rozhodnutí zašle Ministerstvu vnitra – odboru správy majetku. Z evidenčních důvodů odbor správy majetku Ministerstva vnitra je oprávněn udělit souhlas Správě logistického zabezpečení Policejního prezidia ČR k uzavření zápisu o převodu majetku. Správa logistického zabezpečení Policejního prezidia ČR provede likvidaci OPL v souladu se zákonem o návykových látkách.

S likvidací drog úzce souvisí i skladování těchto látek. Jak jsme zmínili na počátku tohoto článku, podrobnější úprava nakládání s omamnými a psychotropními látkami, prekursory a jedy je stanovena především v zákoně o návykových látkách, dále v novém zákoně o prekurzorech drog (zákon č. 272/2013 Sb.) a v dalších prováděcích předpisech. Podrobná úprava pro policii je stanovena i v již dotčených interních aktech řízení (ZPPP 26/2011, o drogové kriminalitě).

Z pohledu tématu tohoto příspěvku je však podstatné, jak je rozšířené zneužívání návykových látek ve společnosti v současnosti a jak se zneužívání drog vyvíjelo v posledních 20 letech. Stav zneužívání drog ve společnosti s pravidelností sleduje Národní monitorovací středisko pro drogy a drogové závislosti, které spadá pod radu vlády České republiky pro koordinaci protidrogové politiky. Tato rada je zároveň orgánem státní správy, který určuje národní strategii protidrogové politiky v České republice.

# ZÁKON O MEZINÁRODNÍ JUSTIČNÍ SPOLUPRÁCI VE VĚCECH TRESTNÍCH

kpt. Mgr. Lukáš VALENTA – NPC

Od 1. 1. 2014 nabyl účinnosti zákon č. 104/2013 Sb., o mezinárodní justiční spolupráci ve věcech trestních, ve znění pozdějších předpisů (dále jen „zákon“). Přičemž současně došlo ke zrušení hlavy XXV. s názvem „Právní styk s cizinou“ zákona č. 141/1961 Sb., o trestním řízení soudním, ve znění pozdějších předpisů (dále jen „trestní řád“). Avšak cílem tohoto článku ovšem není dopodrobna seznámit čtenáře s jednotlivými ustanoveními zákona, ale poskytnout spíše obecný a ucelený pohled na jeho strukturu se zaměřením především na policejní praxi.

Zákon byl přijat z důvodu dynamického rozvoje mezinárodní justiční spolupráce v trestních věcech a nezbytné potřeby komplexní úpravy dané problematiky se zohledněním nových trendů v této oblasti.

Významnou úlohu v této souvislosti hrál vstup ČR do Evropské unie, který si vyžádal provedení některých zásadních legislativních změn mimo jiné právě v oblasti trestního práva procesního a potřebu implementace řady právních aktů Evropské unie<sup>1)</sup> tak, aby ČR byla schopna řádně a ve stanovené době plnit závazky plynoucí z jejího členství v Evropské unii.

Další legislativní změny bylo třeba v průběhu doby provést také v návaznosti na mezinárodní smlouvy<sup>2)</sup>, kterými je ČR vázána, tak aby mohly být tyto ratifikovány a v praxi efektivně prováděny. Navíc sama praxe orgánů činných v trestním řízení poukazovala na nutnou potřebu některých legislativních změn v oblasti mezinárodní justiční spolupráce, neboť právní úprava hlavy XXV. trestního řádu přestala postačovat potřebě spolupráce justičních orgánů ČR s příslušnými cizozemskými orgány tak, aby tato spolupráce byla rychlá a efektivní.

Dalším důvodem změny legislativy byla internacionalizace organizovaného zločinu, pronikání zločineckých struktur do ekonomického a administrativního systému jednotlivých států a volný pohyb zločineckých skupin přes hranice států. Vytvoření takového mezinárodního a vnitrostátního právního zá-

kladu, který umožní vzájemnou spolupráci bez zbytečných formalit a byrokratických bariér a bude garantovat efektivní součinnost příslušných orgánů jednotlivých států v boji nejen se závažnou organizovanou trestnou činností.

Členění zákona respektuje logickou provázanost jednotlivých postupů mezinárodní justiční spolupráce. Je koncipován na obecnou a zvláštní část. Nově upravuje spolupráci orgánů ČR a mezinárodních trestních soudů a mezinárodních trestních tribunálů. Zákon je členěn na sedm částí, které obsahují následující ustanovení:

**Část první** – Úvodní ustanovení – upravuje základní otázky mezinárodní justiční spolupráce, tj. mimo jiné jsou definovány kromě předmětu úpravy zákona také pojmy, které jsou zákonem používány, a je upravena záruka vzájemnosti, ochrana zájmů ČR a zásada speciality mezinárodní justiční spolupráce.

**Část druhá** – Zvláštní postupy mezinárodní justiční spolupráce – upravuje ochranu informací (hlava I.), zastoupení ČR v Eurojustu (hlava II.), fungování Evropské justiční sítě (hlava III.), působení styčných soudců a styčných státních zástupců (hlava IV.) a Schengenský informační systém (hlava V.).

**Část třetí** – Jednotlivé formy mezinárodní justiční spolupráce – upravuje právní pomoc (hlava I.), extradiční řízení (hlava II.), předání a převzetí trestního řízení (hlava III.), uznání a výkon cizozemských rozhodnutí v České republice a zajištění výkonu rozhodnutí soudů ČR v cizině (hlava IV.) a průvoz osob v rámci jednotlivých forem mezinárodní justiční spolupráce (hlava V.).

**Část čtvrtá** je věnována obecným otázkám a jednotlivým formám spolupráce s mezinárodními trestními soudy a tribunály.

**Část pátá** upravuje zvláštní postupy mezinárodní justiční spolupráce ve vztazích ČR s jinými členskými státy EU a implementuje jednotlivé právní akty

<sup>1)</sup> Úmluva k provedení Schengenské dohody ze dne 14.6.1985, dostupná z www stránek <<http://eur-lex.europa.eu/LexUriServ/LexUriServ.do?uri=DD:19:02:42000A0922%2802%29:CS:PDF>>.

<sup>2)</sup> Mezinárodní smlouva č. 550/1992 Sb.m.s., Evropská úmluva o vzájemné pomoci ve věcech trestních, dostupná z www stránek <[http://aplikace.mvcr.cz/sbirka-zakonu/SearchResult.aspx?q=550/1992&typeLaw=zakon&what=Cislo\\_zakona\\_smlouvy](http://aplikace.mvcr.cz/sbirka-zakonu/SearchResult.aspx?q=550/1992&typeLaw=zakon&what=Cislo_zakona_smlouvy)>.

EU upravující nástroje justiční spolupráce, konkrétně vytváření a fungování společných vyšetřovacích týmů (hlava I.), postupy související s vydáváním a výkonem evropského zatýkacího rozkazu, včetně předávání s Islandskou republikou a Norským královstvím (hlava II.), příkaz k zajištění hodnoty nebo důkazního prostředku (hlava III.), postupy při uznání a výkonu rozhodnutí ukládajících náhradní opatření za vazbu (hlava IV.), postupy při předcházení a řešení kompetenčních sporů (hlava V.), postupy při uznání a výkonu rozhodnutí, která ukládají peněžitou sankci nebo jiné peněžité plnění (hlava VI.), postupy při uznání a výkonu rozhodnutí, která ukládají propadnutí nebo zabrání majetku, věci nebo jiných majetkových hodnot (hlava VII.), postupy při uznání a výkonu rozhodnutí, která ukládají nepodmíněný trest odnětí svobody nebo ochranné opatření spojené se zbavením osobní svobody (hlava VIII.) a postupy při uznání a výkonu rozhodnutí, která ukládají trest nespojený se zbavením osobní svobody, dohled nebo přiměřená omezení či povinnosti (hlava IX.).

Šestá a sedmá část obsahují přechodná ustanovení a upravují účinnost zákona.

### **PŘEDMĚT ÚPRAVY A VYMEZENÍ NĚKTERÝCH POJMŮ § 1 – 20**

Předmětem úpravy zákona jsou postupy justičních, ústředních a jiných orgánů v oblasti mezinárodní justiční spolupráce ve věcech trestních (dále jen „mezinárodní justiční spolupráce“) a postavení některých subjektů působících v této oblasti.

Z pohledu zákona jsou justičními orgány především soudy nebo státní zastupitelství. Ale samotný styk s orgány cizího státu probíhá zejména cestou ústředních orgánů, kterými jsou Ministerstvo spravedlnosti a Nejvyšší státní zastupitelství.

Zákon výslovně stanovuje subsidiární použití trestního řádu.

Důležitou roli při vzájemné pomoci v trestních věcech hraje záruka vzájemnosti, která stanoví, že není-li mezinárodní justiční spolupráce mezi Českou republikou a cizím státem upravena mezinárodní smlouvou, vyhoví justiční orgán žádosti cizozemského orgánu o mezinárodní justiční spolupráci pouze tehdy, poskytne-li cizí stát ujištění o vzájemnosti, které ministr spravedlnosti přijme, nebo pokud cizí stát dříve přijal ujištění o vzájemnosti ze strany ČR v obdobném případě. Vyžádání ujištění o vzájemnosti od cizího státu zajistí ministerstvo.

Výhrada ochrany zájmů ČR umožňuje neposkytnout mezinárodní justiční spolupráci cizozemskému orgánu, pokud by to bylo v rozporu s ústavním pořádkem ČR nebo s takovou zásadou právního řádu ČR, na které je třeba bez výhrady trvat. Stejně tak

je možné neposkytnout mezinárodní justiční spolupráci, pokud by tím mohlo dojít k poškození jiného významného chráněného zájmu ČR.

Zásada speciality neumožňuje orgánům ČR použít bez výslovného souhlasu cizozemského orgánu informace nebo důkazy získané v rámci mezinárodní justiční spolupráce pro jiné účely, než pro které byly poskytnuty, jestliže jej k tomu zavazuje mezinárodní smlouva, nebo jestliže byly získány pod podmínkou dodržení tohoto omezení. Omezení platí i pro jejich poskytnutí třetímu státu nebo mezinárodní organizaci. Zásada speciality hraje důležitou úlohu při mezinárodní justiční spolupráci. V rámci zákona je tato zásada uvedena v § 7, § 85, § 198, § 313, § 320, ale její aplikace je uvedena i v dalších ustanoveních. K použití informací nebo důkazů poskytnutých cizímu státu pro jiný účel, než pro který byly poskytnuty, je zapotřebí výslovného souhlasu justičního nebo ústředního orgánu, který je opatřil.

Orgány států se stýkají prostřednictvím svých ústředních orgánů. Přímý styk lze provést, umožňuje-li to mezinárodní smlouva nebo zákon. Justiční orgány zpravidla uskutečňují styk s cizozemskými orgány v listinné podobě. Jiné možnosti styku jako např. telefonicky, faxem, elektronicky nebo prostřednictvím mezinárodní policejní spolupráce, nejsou vyloučeny. Prostřednictvím mezinárodní policejní spolupráce si mohou justiční nebo ústřední orgány s cizozemskými orgány také vyměňovat informace související s vyřizováním žádostí o mezinárodní justiční spolupráci, včetně informací o době a dalších podrobnostech předávání, přebírání a průvozu osob a věcí. Justiční orgány provádějí úkony mezinárodní justiční spolupráce nebo zajišťují jejich provedení bez zbytečného odkladu.

Využívání informací v trestním řízení získaných v rámci mezinárodní policejní spolupráce z jiného členského státu nebo přidruženého státu může být použit jako důkaz jen na základě souhlasu příslušného orgánu tohoto státu. Vyžádání souhlasu není třeba, jestliže příslušný orgán tohoto státu souhlas udělil již v okamžiku předání informací, nebo jestliže podle právního řádu tohoto státu není takového souhlasu třeba.

Současně platí, že k použití informací poskytnutých v rámci spolupráce policejních orgánů do jiného členského státu nebo přidruženého státu jako důkazu v trestním řízení je třeba předchozího souhlasu justičního orgánu uděleného cestou právní pomoci dle ustanovení části třetí hlavy I dílu 2.

### **Činnost Eurojustu § 21 – 38**

Nezastupitelnou roli při mezinárodní justiční spolupráci v trestních věcech má Jednotka Evropské unie pro justiční spolupráci (dále jen „Eurojust“).

Českou republiku v Eurojustu zastupuje národní člen Eurojustu, ale (dále jen „národní člen“). Na plnění jeho povinností a výkonu pravomocí se podílí i jeho zástupce a popřípadě i jeho asistent, stejně tak národní odborníci vyslaní k Eurojustu nebo samotní pracovníci Eurojustu.

Spolupráce mezi Eurojustem a ČR se uskutečňuje právě prostřednictvím národního člena<sup>3)</sup>.

Mezi oprávnění národního člena při plnění jeho úkolů patří zejména nahlížet do trestního spisu, získávat informace zpracovávané v policejních evidencích, koordinovat vyřizování žádostí o mezinárodní justiční spolupráci, účastnit se společného vyšetřovacího týmu a další.

Orgány činné v trestním řízení užívají při výkonu své činnosti Schengenský informační systém, který je dostupný v každém členském státě. Jeho cestou lze předávat informace za účelem zatčení a vydání nebo předání osoby.

### **JEDNOTLIVÉ FORMY MEZINÁRODNÍ JUSTIČNÍ SPOLUPRÁCE § 39 – 117**

#### **Vyžadování právní pomoci v cizím státu**

Vyžádat právní pomoc v cizím státu lze pouze po zahájení úkonů trestního řízení a pro účely tohoto řízení. O právní pomoc v cizím státu žádá státního zástupce a po podání obžaloby soud.

Důkazy získané na žádost justičního orgánu cizozemským orgánem mohou být použity v trestním řízení v ČR, pokud byly získány v souladu s právním řádem dotčeného cizího státu, nebo v souladu s právním řádem ČR. Za těchto podmínek mohou být v trestním řízení v České republice použity i důkazy poskytnuté cizozemským orgánem bez žádosti o právní pomoc.

Pokud je třeba v trestním řízení vedeném v České republice zajistit přítomnost osoby, která se zdržuje v cizím státu, doručí jí justiční orgán předvolání postupem podle zákona. Přítomnost této osoby v ČR nelze vynucovat hrozbou použití donucovacích prostředků nebo sankce.

### **Poskytování právní pomoci cizozemským orgánům**

Právní pomoc lze cizozemskému orgánu poskytnout pouze, je-li v cizím státu vedeno trestní řízení a pro účely tohoto řízení.

Orgány činné v trestním řízení postupují při vyřizování žádosti cizozemského orgánu o právní pomoc podle právního řádu ČR.

### **ZVLÁŠTNÍ USTANOVENÍ O NĚKTERÝCH ÚKONECH PRÁVNÍ POMOCI § 57 – 77**

#### **Výslech prostřednictvím videokonferenčního zařízení a telefonu § 57**

K zajištění výsledku podezřelého, obviněného, svědka nebo znalce je možné v souladu se zákonem užít technické zařízení pro přenos obrazu a zvuku (dále jen „videokonferenční zařízení“). Svědek nebo znalec může být též vyslechnut prostřednictvím telefonu<sup>4)</sup>.

#### **Skryté vyšetřování na území ČR § 59**

V souvislosti s trestním řízením vedeným v ČR nebo na území cizího státu může být pro účely tohoto trestního řízení použit jako agent nebo provést předstíraný převod příslušník zahraničního bezpečnostního sboru.

#### **Přeshraniční sledování § 62**

Stejně tak je možné provádět přeshraniční sledování<sup>5)</sup> na území cizího státu, avšak pouze na základě mezinárodní smlouvy.

*(Přeshraniční sledování povoluje německým policistům Krajské státní zastupitelství v Praze a naopak justiční orgán ČR žádá o povolení sledování německé místně příslušné státní zastupitelství<sup>6)</sup>)*

#### **Přeshraniční odposlech § 64**

Pokud tak stanoví mezinárodní smlouva<sup>7)</sup>, lze provádět odposlech telekomunikačního provozu s technickou pomocí dotčeného státu ale i bez ní. V takovém případě je třeba informovat cizí stát o předpokládaném nebo prováděném odposlechu.

<sup>3)</sup> Čl. 5a Rozhodnutí Rady 2009/426 ze dne 16. prosince 2008 o posílení Eurojustu a o změně rozhodnutí 2002/187/SVV o zřízení Evropské jednotky pro soudní spolupráci (Eurojust) za účelem posílení boje proti závažné trestné činnosti.

<sup>4)</sup> Viz článek 10 mezinárodní smlouvy č. 48/2006 Sb. m. s., druhý dodatkový protokol k Evropské úmluvě o vzájemné pomoci ve věcech trestních ze dne 8. 11. 2001.

<sup>5)</sup> Viz čl. 40 Schengenské prováděcí úmluvy, Viz čl. 17 Druhého dodatkového protokolu Evropské úmluvy o vzájemné pomoci ve věcech trestních. Viz čl. 19 smlouvy mezi ČR a SRN o dodatcích k Evropské úmluvě o vzájemné pomoci ve věcech trestních.

<sup>6)</sup> Viz čl. 19 odst. 2 Smlouvy mezi Českou republikou a Spolkovou republikou Německo o dodatcích k Evropské úmluvě o vzájemné pomoci ve věcech trestních.

<sup>7)</sup> Viz čl. 17 Smlouvy mezi Českou republikou a Spolkovou republikou Německo o dodatcích k Evropské úmluvě o vzájemné pomoci ve věcech trestních. Interpretačním problémem této smlouvy však může být použité pojmosloví, neboť se v ní hovoří o sledování telekomunikačního provozu.

Dané ustanovení upravuje případy, kdy osoba, proti které je vedeno v ČR trestní řízení a soud vydal příkaz k úkonům v souladu s § 88 trestního řádu, pobývá v zahraničí. Přičemž však tato osoba užívá na území druhého suverénního státu telefonní přístroj či SIM kartu, k jehož odposlechu byl soudem ČR vydán příkaz.

### **Sledovaná zásilka § 65**

Zákon též umožňuje sledovat na území ČR zásilku pro účely trestního řízení vedeného v cizím státu.

### **Předání vydané nebo odňaté věci § 67**

Věc, která byla vydána nebo odňata na základě žádosti o právní pomoc, může být předána pro účely dokazování cizozemskému orgánu.

### **Dočasné převzetí osoby z cizího státu § 69**

Jestliže je osoba jiná než obviněný nebo podezřelý v cizím státu ve vazbě, ve výkonu nepodmíněného trestu odnětí svobody nebo ochranného opatření spojeného se zbavením osobní svobody a k provedení úkonů trestního řízení je potřebná její účast, lze požádat o dočasné předání této osoby. V žádosti o právní pomoc je třeba mimo jiné uvést, pro které úkony, na jakou dobu a z jakých důvodů je účast osoby nezbytná. Podstatnou náležitostí je také ujištění, že tato osoba bude po dobu dočasného předání ve vazbě.

### **Dočasné předání osoby do cizího státu § 70**

Osobu nacházející se ve vazbě, ve výkonu nepodmíněného trestu odnětí svobody nebo ochranného opatření spojeného se zbavením osobní svobody na území ČR lze na žádost cizozemského orgánu dočasně předat do cizího státu k vykonání úkonů trestního řízení na území tohoto státu, pokud tato osoba s dočasným předáním souhlasí, nemá v trestním řízení v cizím státu postavení obviněného nebo podezřelého a její přítomnost na území ČR pro účely trestního řízení zde vedeného není nezbytná. Současně nesmí v důsledku jejího předání dojít ke zmaření účelu vazby, trestu nebo ochranného opatření. Žadající stát musí poskytnout ujištění, že osoba bude po dobu dočasného předání omezena na osobní svobodě a budou proti ní uplatněna požadovaná omezení vyplývající z důvodu vazby na území ČR.

Osoba musí být před vyslovením souhlasu se svým dočasným předáním seznámena s důvodem dočasného předání a poučena o významu takového sou-

hlasu a o následcích, které jsou s ním spojeny. Souhlas s dočasným předáním nelze vzít zpět.

### **Dohoda o společném vyšetřovacím týmu § 71**

Na základě dohody příslušných orgánů jednoho nebo více cizích států lze uzavřít dohodu o společném vyšetřovacím týmu. Je-li třeba provést úkon trestního řízení v jiném státu, který se společného vyšetřovacího týmu účastní, může člen společného vyšetřovacího týmu z tohoto státu požádat příslušné orgány svého státu o provedení takového úkonu přímo.

Důkazy získané v rámci společného vyšetřovacího týmu mohou být použity v trestním řízení v České republice, pokud byly získány v souladu s právním řádem státu, na jehož území byly získány, nebo v souladu s právním řádem ČR.

## **GYDÁNÍ OSOBY § 71 – 104**

### **Vyžádání z cizího státu § 78**

Ministerstvo provede nezbytná opatření pro vyžádání osoby z cizího státu, byl-li vydán příkaz k jejímu zadržení<sup>8)</sup>, zatčení nebo dodání do výkonu trestu nebo byly-li soudem učiněny úkony směřující k dodání osoby do výkonu ochranného opatření spojeného se zbavením osobní svobody a nepodařilo-li se jí ve lhůtě jednoho roku od vydání příkazu nebo provedení uvedených úkonů zadržet, zatknout nebo dodat do výkonu takového trestu anebo ochranného opatření. Je-li však z výsledků šetření zřejmé, že se osoba zdržuje v cizím státu, je možné požádat ministerstvo o zajištění nezbytných úkonů před uplynutím lhůty 1 roku.

O vydání osoby nelze žádat, jestliže lze předpokládat uložení nepodmíněného trestu odnětí svobody kratšího než 4 měsíce nebo pouze jiného než nepodmíněného trestu odnětí svobody, anebo je skutek trestným činem, na který trestní zákon stanoví nepodmíněný trest odnětí svobody s horní hranicí trestní sazby méně než 1 rok.

### **Zásada speciality § 85**

Vydaná osoba nemůže být zbavena osobní svobody, nemůže na ni být podána obžaloba nebo návrh na potrestání, vedeno proti ní trestní stíhání před soudem, ani na ní vykonán trest nebo ochranné opatření pro jiný skutek spáchaný před vydáním, než pro který byla vydána, ledaže tak stanoví zákon.

<sup>8)</sup> viz § 76a trestního řádu, který stanoví, že je-li dán některý z důvodů vazby a nelze-li osobě podezřelé ze spáchaní trestného činu doručit opis usnesení o zahájení trestního stíhání a takovou osobu nelze předvolat, předvést nebo bez odkladu zadržet, vydá soudce na návrh státního zástupce příkaz k jejímu zadržení.

Současně s účinností zákona nabývá účinnosti i ustanovení § 76a trestního řádu, které ve svém důsledku znamená významnou změnu, neboť umožňuje přijetí opatření k vyžádání osoby ze zahraničí dle § 79 zákona nebo vydání evropského zatýkácího rozkazu dle § 190 zákona ještě před zahájením trestního stíhání dle § 160 trestního řádu.

Cizí stát, který povolil vydání osoby a odložil jeho provedení, lze požádat o její dočasné předání, je-li to nezbytné za účelem provedení úkonů trestního stíhání.

### **Vydání do cizího státu § 87**

Vydání osoby do cizího státu je přípustné, jestliže skutek, pro který se o vydání žádá, by byl podle práva ČR trestným činem s horní hranicí trestu odnětí svobody nejméně 1 rok. Vydání osoby do cizího státu k výkonu nepodmíněného trestu odnětí svobody nebo ochranného opatření spojeného se zbavením osobní svobody je přípustné, jestliže trest nebo ochranné opatření, které mají být vykonány, činí nejméně 4 měsíce. Za podmínky vzájemnosti se více trestů nebo ochranných opatření kratších než 4 měsíce, které mají být vykonány, počítá.

Osobu nelze vydat do cizího státu, zejména pokud jde o státního občana ČR, který nevyslovil se svým vydáním souhlas; trestní stíhání pro týž skutek je v České republice nepřipustné v důsledku udělení milosti nebo amnestie, jestliže skutek spadá do působnosti trestněprávních předpisů ČR; skutek, pro který se o vydání žádá, není trestným činem podléhajícím vydání; a další uvedené v § 91 zákona.

Před vydáním osoby do cizího státu je nutné provést předběžného šetření, jehož účelem je zejména zjistit, zda vydání osoby do cizího státu nebrání skutečnosti uvedené v zákoně.

Osoba, o jejíž vydání jde, může být zadržena, je-li dán důvod předběžné vazby. Po zadržení musí být osoba vyslechnuta a poučena o možnosti vyslovit souhlas se svým vydáním do cizího státu a o podmínkách a následcích vyslovení takového souhlasu. Soud může rozhodnout o vzetí osoby do předběžné vazby, jestliže zjištěné skutečnosti odůvodňují obavu z jejího útěku.

Osoba, o jejíž vydání jde, může prohlásit, že souhlasí se svým vydáním do cizího státu. Pak se provede zjednodušené vydání. Souhlas s vydáním již nelze vzít zpět. Vydání do cizího státu povoluje ministr spravedlnosti.

### **Dočasné předání § 100**

Bylo-li vydání osoby odloženo, lze na žádost povolit její dočasné předání do cizího státu, pokud se nachází v ČR ve vazbě, ve výkonu nepodmíněného trestu odnětí svobody nebo ochranného opatření spojeného se zbavením osobní svobody.

Dočasné předání lze povolit pouze, pokud cizí stát poskytne ujištění, že osoba bude po dobu dočasného předání omezena na osobní svobodě a že proti ní budou uplatněna požadovaná omezení vyplývající z důvodu vazby na území ČR.

### **Rozšíření vydání § 103**

Na žádost cizozemského orgánu lze rozšířit vydání osoby do cizího státu i pro jiné skutky spáchané před svým vydáním, než pro které bylo vydání povoleno.

### **Předání věcí § 104**

Věci, které má osoba, o jejíž vydání jde, u sebe a které by mohly v cizím státu sloužit jako důkaz v trestním řízení nebo které pocházejí z trestné činnosti, lze na žádost cizího státu zajistit. Tyto věci lze cizímu státu předat, i když osoba, o jejíž vydání jde, zemře nebo uprchne.

## **PŘEDÁNÍ A PŘEVZETÍ TRESTNÍHO ŘÍZENÍ § 105 – 117**

### **Předání trestního řízení do cizího státu**

Trestní řízení je možné předat do cizího státu, jestliže skutek, pro který je vedeno, je trestný i podle práva tohoto státu a spadá do pravomoci jeho orgánů.

Trestní řízení je možné předat do cizího státu, pokud byly na území ČR shromážděny veškeré dostupné důkazy a lze-li důvodně předpokládat, že účelu trestního řízení bude v tomto státu dosaženo lépe než na území ČR.

### **Převzetí trestního řízení z cizího státu**

Trestní řízení je možné převzít z cizího státu, jestliže skutek, pro který je vedeno, je trestný i podle práva ČR a spadá do pravomoci orgánů ČR.

Důkazy opatřené cizozemským orgánem v souladu s právním řádem cizího státu lze použít v převzatém trestním řízení stejně, jako kdyby byly opatřeny orgánem ČR činným v trestním řízení.

## **ZVLÁŠTNÍ POSTUPY MEZINÁRODNÍ JUSTIČNÍ SPOLUPRÁCE S JINÝMI ČLENSKÝMI STÁTY § 185 – 213**

### **Společný vyšetřovací tým § 185**

S příslušnými orgány jednoho nebo více členských států lze uzavřít dohodu o společném vyšetřovacím týmu. Společný vyšetřovací tým může být zřízen na žádost justičního orgánu nebo příslušného orgánu jiného členského státu zejména, pokud

- a) je vedeno trestní řízení, v němž je třeba žádat o provedení obtížných a náročných úkonů v dalších členských státech, nebo
- b) je vedeno trestní řízení a okolnosti případu vyžadují koordinovaný postup v dotčených členských státech.



## **Předání osoby § 189**

### **Evropský zatýkácí rozkaz**

Evropským zatýkáčím rozkazem<sup>9)</sup> se rozumí rozhodnutí

- a) soudu ČR vydané za účelem zatčení a předání osoby z jiného členského státu do ČR k trestnímu stíhání nebo k výkonu nepodmíněného trestu odnětí svobody nebo ochranného opatření spojeného se zbavením osobní svobody, nebo
- b) justičního orgánu jiného členského státu vydané za účelem zatčení a předání osoby do tohoto členského státu k trestnímu stíhání nebo k výkonu nepodmíněného trestu odnětí svobody nebo ochranného opatření spojeného se zbavením osobní svobody.

### **Předání z jiného členského státu § 192**

Na základě příkazu k zadržení, příkazu k zatčení nebo příkazu k dodání do výkonu trestu nebo byly-li učiněny soudem úkony směřující k dodání osoby do výkonu ochranného opatření spojeného se zbavením osobní svobody a nepodařilo-li se jí ve lhůtě 6 měsíců od vydání příkazu nebo provedení uvedených úkonů zadržet, zatknout, nebo dodat do výkonu takového trestu nebo ochranného opatření, předseda senátu vydá bez zbytečného odkladu evropský zatýkácí rozkaz. Pokud bylo šetřením zjištěno, že se osoba zdržuje v jiném členském státu, je možné evropský zatýkácí rozkaz vydat i před uplynutím lhůty 6 měsíců.

Evropský zatýkácí rozkaz se vydává na stanoveném formuláři<sup>10)</sup>. Evropský zatýkácí rozkaz lze vydat pro skutek, za který

- a) lze uložit nepodmíněný trest odnětí svobody s horní hranicí trestní sazby nejméně 1 rok nebo ochranné opatření spojené se zbavením osobní svobody s nejvyšší délkou trvání nejméně 1 rok, nebo
- b) má být vykonán nepodmíněný trest odnětí svobody nebo ochranné opatření spojené se zbavením osobní svobody v délce nejméně 4 měsíce.

Evropský zatýkácí rozkaz se nevydává, jestliže

- a) lze předpokládat uložení nepodmíněného trestu odnětí svobody kratšího než 4 měsíce nebo pouze jiného než nepodmíněného trestu odnětí svobody,

- b) vydáním osoby, o jejíž vyžádání jde, by vznikly České republice náklady nebo důsledky zjevně nepřiměřené veřejnému zájmu na trestním stíhání nebo výkonu nepodmíněného trestu odnětí svobody nebo ochranného opatření spojeného se zbavením osobní svobody,
- c) vydáním by byla osobě, o jejíž vyžádání jde, způsobena újma zjevně nepřiměřená významu trestního řízení nebo následkům trestného činu, zejména s ohledem na její věk, zdravotní stav nebo rodinné poměry.

Podmiňuje-li předávající stát předání osoby poskytnutím ujištění týkajícího se trestního řízení<sup>11)</sup>, může soud takové ujištění poskytnout.

Předaná osoba má právo být vrácena zpět do členského státu, ze kterého byla vydána, je-li jeho občanem nebo tam má trvalý pobyt, v případě odsouzení k nepodmíněnému trestu odnětí svobody nebo uložení ochranného opatření spojeného se zbavením osobní svobody.

### **Zásada speciality § 198**

Předaná osoba nemůže být zbavena osobní svobody ani proti ní nemůže být vedeno trestní stíhání ani na ní vykonán trest nebo ochranné opatření pro jiný skutek spáchaný před předáním, než pro který byla předána, ledaže jsou splněny podmínky uvedené v zákoně.

### **Dočasné převzetí osoby § 200**

Osobu, na kterou byl vydán evropský zatýkácí rozkaz, lze dočasně předat na území ČR pro účely trestního stíhání.

### **Předání do jiného členského státu § 202 – 213**

#### **Předběžné šetření § 203**

Předběžné šetření musí předcházet samotnému předání osoby. Účelem předběžného šetření je zejména zjistit, zda předání osoby do jiného členského státu nebrání zákonem stanovené skutečnosti.

#### **Zadržení a předběžná vazba § 204**

Je-li dán důvod předběžné vazby a byl-li vydán evropský zatýkácí rozkaz, může být osoba zadržena. Rozhodne-li soud, že se osoba předá, vezme ji zároveň do předávací vazby, nebo rozhodne o přeměně předběžné vazby na vazbu předávací.

<sup>9)</sup> Příloha rámcového rozhodnutí Rady 2002/584/SVV ze dne 13. června 2002 o evropském zatýkáčím rozkazu a postupech předávání mezi členskými státy, ve znění rámcového rozhodnutí Rady 2009/299/SVV ze dne 26. února 2009.

<sup>10)</sup> Příloha rámcového rozhodnutí Rady 2002/584/SVV ze dne 13. června 2002 o evropském zatýkáčím rozkazu a postupech předávání mezi členskými státy, ve znění rámcového rozhodnutí Rady 2009/299/SVV ze dne 26. února 2009.

<sup>11)</sup> Ujištění týkající se trestního řízení je též uvedeno v § 82 zákona. Jedná se o ujištění, že v případě odsouzení osoby v nepřítomnosti (typicky řízení proti uprchlému dle § 302 a násl. trestního řádu) bude mít tato osoba po svém vydání do ČR právo na nový soudní proces, resp. projednání věci před soudem.

### **Zjednodušené předání § 208**

Zjednodušené předání je možné provést, jestliže osoba prohlásí, že souhlasí se svým předáním do jiného členského státu. Před vyslovením souhlasu se svým předáním musí být poučena o významu takového souhlasu a rovněž o následcích, které jsou s ním spojeny. Souhlas s předáním nelze vzít zpět.

#### **Závěr**

I navzdory obsáhlosti nového zákona, který obsahuje 340 paragrafů, se jeho aplikace neobejde bez důkladné znalosti mezinárodních smluv a především těch bilaterálních se sousedními státy. Některé úkony trestního řízení nelze bez existence takové smlouvy vůbec provést, jako je tomu v případě příhraničního sledování, neboť tak dochází k narušení suverenity cizího státu.

Pozitivní změnou související s novelizací trestního řádu je bez pochyb zavedení nového institutu „příkaz

k zadržení“ § 76a trestního řádu, který umožnil vydání evropského zatýkacího rozkazu či přijetí opatření nutných k vydání osoby ještě před zahájením trestního stíhání dle § 160 trestního řádu.

V souvislosti s přijetím tohoto zákona však stále trvá výzva v podobě potřeby sjednocení trestně-právních předpisů alespoň v rámci EU, neboť existují výrazné rozdíly v podmínkách nutných pro uplatnění některých úkonů trestního řízení. Příkladem mohou být rozdílné předpoklady pro vydání příkazu k odslechu, kdy dle českého právního řádu lze aplikovat toto opatření pouze na trestné činy s horní hranicí trestní sazby převyšující 8 let na rozdíl od sousedních států, kde je tato hranice stanovena na 1 až 2 roky. Naproti tomu v zahraničí nelze provést domovní prohlídku pro některý z daňových trestných činů, jako je tomu v ČR. Tedy v důsledku těchto rozdílných přístupů nelze požadované úkony trestního řízení provést v rámci žádosti o právní pomoc.

---

# METAMFETAMIN V ČR Z POHLEDU STATISTIKY

mjr. Ing. Martina KAPROVÁ – NPC

Metamfetamin, pervitin, perník, piko, peří, párnó, péčko, čeko, speed, krystal, sníh... můžeme bohužel označit za naši „domácí“ drogu. Objem výroby, dostupnost i spotřeba této stimulační drogy v ČR jsou stále velmi vysoké. Metamfetamin je jednou z nejoblíbenějších drog na většině území naší republiky, a to dlouhodobě. Lze také již delší dobu sledovat stále rostoucí oblibu metamfetaminu u zahraničních uživatelů, zejména občanů Rakouska a Německa, kteří jeví zájem především o jeho krystalickou formu (považovanou za vysoce kvalitní).

Národní monitorovací centrum pro drogy a drogové

závislosti (NMS) ve svých výročních zprávách uvádí odhad spotřeby metamfetaminu v ČR na 4,6 tun v r. 2011 a na 5,9 tun v r. 2012.

Prevalence užívání metamfetaminu (amfetaminů) v obecné populaci je dlouhodobě předmětem různých reprezentativních a populačních studií (např. Celopopulační studie v r. 2008, Výzkum občanů v letech 2009 a 2010, Vybrané aspekty drogové problematiky z pohledů občanů apod.). Z těchto výzkumů vyplývá, že míra celoživotní prevalence užívání metamfetaminu/amfetaminu se pohybuje od 1,4 % (r. 2010) do 4,3 % (r. 2008).

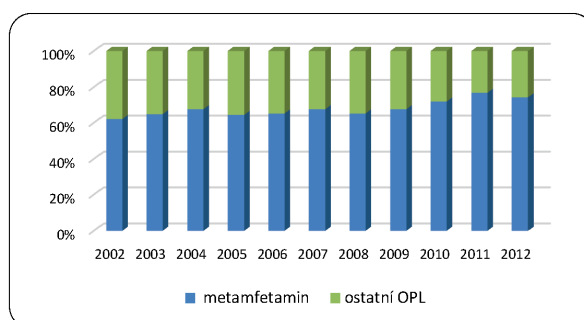
## Míry prevalence užívání metamfetaminu

rok*)	celoživotní prevalence	prevalence užívání v posledních 12 měsících
2002	2,3 %	1,1 %
2004	2,5 %	0,7 %
2008	4,3 %	1,7 %
2009	2,5 %	0,2 %
2010	1,4 – 3,4 %	0,3 – 0,9 %
2011	2,1 %	0,8 %
2012	1-5 – 2,5 %	0,4 – 0,5 %

\*) v letech 2003, 2005 – 2007 nebyla realizována žádná celopopulační studie užívání drog

Zdroj: NMS pro drogy a drogové závislosti, Výroční zprávy o stavu ve věcech drog 2002 – 2012

Problémoví uživatelé metamfetaminu v ČR jsou nejprogresivněji rostoucí skupinou uživatelů OPL. (Definice EMCDDA označuje problémové užívání drog jako injekční užívání drog a/nebo dlouhodobé či pravidelné užívání opiátů, amfetaminů a kokainu). Dle odhadů NMS se počet problémových uživatelů metamfetaminu v ČR pohybuje od 62 % (r. 2002) až do výše 77 % (r. 2011) z celkového odhadovaného počtu všech problémových uživatelů OPL, viz tabulka a graf níže.



**Odhad počtu problémových uživatelů drog s podílem uživatelů metamfetaminu**

rok	celkem všechny OPL	z toho metamfetamin
2002	35 100	21 800
2003	29 000	18 800
2004	30 000	20 300
2005	31 800	20 500
2006	30 200	19 700
2007	30 900	20 900
2008	32 500	21 200
2009	37 400	25 300
2010	39 200	28 200
2011	40 200	30 900
2012	41 300	30 700

Zdroj: NMS pro drogy a drogové závislosti,  
Výroční zpráva o stavu ve věcech drog 2002 – 2012

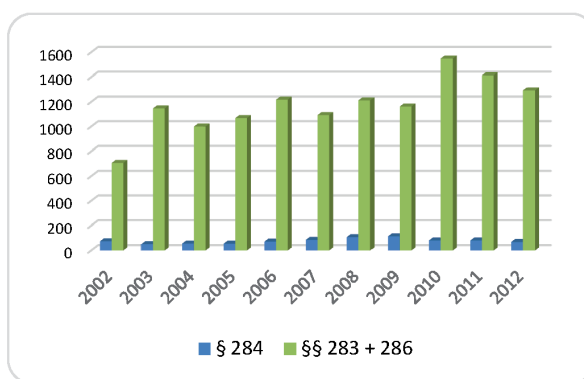
Metamfetamin je také dlouhodobě pro ČR nejproblematičtější drogou z hlediska drogové kriminality, primární i sekundární, neboť problémoví uživatelé metamfetaminu jsou významnou skupinou, která se podílí na sekundární drogové kriminalitě především majetkového charakteru (spolu s uživateli opiátů).

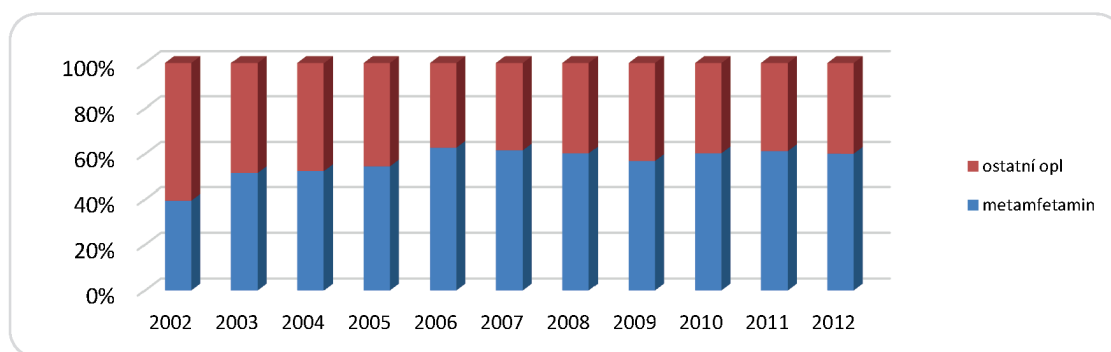
Skupina pachatelů, kteří se dopouštějí trestné činnosti týkající se metamfetaminu, je v rámci drogové

kriminality daleko nejrozsáhlejší, a to především v souvislosti s jeho výrobou a prodejem. Dle statistických dat o drogové trestné činnosti, shromažďovaných NPC, se v posledních letech podíl zadržených pachatelů, páchajících drogovou trestnou činností v souvislosti s výrobou a prodejem metamfetaminu, pohybuje nad 50 % z celkového počtu pachatelů, kteří se dopouštějí TČ dle § 283 a 286, viz tabulka a graf níže.

**Počet pachatelů DTČ zadržených v souvislosti s metamfetaminem**

rok	§ 284	§§ 283 + 286
2002	74	707
2003	51	1147
2004	56	999
2005	55	1068
2006	72	1218
2007	86	1092
2008	108	1212
2009	115	1162
2010	81	1548
2011	81	1414
2012	69	1293

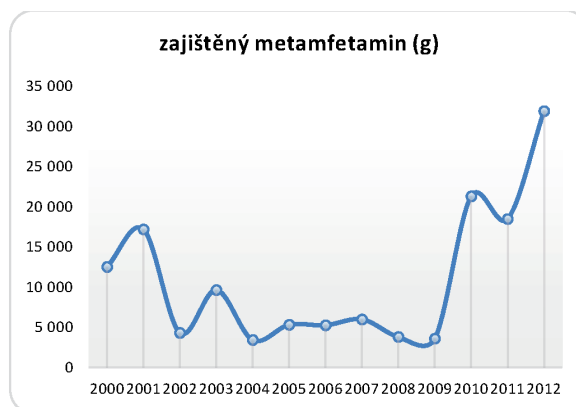




Zdroj: Statistická data NPC o drogové TČ v letech 2002 – 2012

Rovněž z dat, týkajících se množství a počtu záchytů metamfetaminu a varen, vyplývá, že mezi pachateli zaujímá metamfetamin přední příčku mezi zájmovými OPL.

rok	metamfetamin (g)	počty záchytů	zajištěné varny
2000	12 512	–	19
2001	17 175	–	28
2002	4 304	304	104
2003	9 630	284	188
2004	3 423	302	248
2005	5 310	316	261
2006	5 249	406	416
2007	5 978	374	388
2008	3 799	405	434
2009	3 596	326	342
2010	21 301	283	307
2011	18 476	304	338
2012	31 900	355	235



Zdroj: Statistická data NPC o drogové TČ v letech 2002 – 2012

# ODHALENÉ PĚSTÍRNY KONOPIÍ V LISABONU



Ve dnech 26. – 27. 11. 2013 proběhlo v sídle EMCDDA (Evropské monitorovací centrum pro drogy a drogovou závislost) v Lisabonu setkání zástupců zemí EU týkající se problematiky odhalených pěstíren konopí v rámci Evropy. Setkání se účastnili zástupci EMCDDA a zástupci jednotlivých zemí EU. Mezi nimi byli představitelé vlád, ministerstev vnitra a policie, včetně útvarů policie, které se problematikou pěstíren konopí přímo zabývají.

Hlavním cílem setkání bylo získat informace za účelem přípravy dokumentu, který by měl být v budoucnu užíván členskými státy EU k hlášení poznatků týkajících se odhalených pěstíren přímo EMCDDA. Za účelem dosažení tohoto záměru byla již před setkáním zahájena studie o jeho proveditelnosti. Jejím provedením byl pověřen zástupce Belgie, který si jako vzorek vybral státy BELGII, HOLANDESKO, NĚMECKO a ČESKOU REPUBLIKU. Zástupci těchto zemí poskytli zpracovateli potřebné podklady, které byly v rámci setkání odprezentovány. Tato prezentace odhalila rozdílné přístupy jednotlivých států k dané problematice, rozdíly v právních předpisech a hlavně informacích, které policisté jednotlivých států při odhalení pěstíren shromažďují a tedy by byli schopni EMCDDA poskytnout.



Následně i zástupci zbylých států prezentovali národní přístupy k problematice a rozsah shromažďovaných informací. Vzhledem k potřebě vyjasnění a upřesnění některých skutečností proběhla diskuse ke sdělení některých faktů, k jejichž prezentaci nebyl prostor při vystoupení zpracovatele. Setkání následně probíhalo jako strukturovaný brainstorming, v jehož rámci byly definovány základní pojmy týkající se problematiky pěstíren konopí tak, aby došlo k vyjasnění a sjednocení pojmosloví v rámci EU.

Výsledkem setkání bude zpracování definicí základních pojmů dané problematiky pracovníky EMCDDA a vyhotovení pilotního (zjednodušeného)

ohlašovacího dotazníku, který bude rozeslán účastníkům setkání k připomínkovému řízení.

K ukončení probíhající studie proveditelnosti bude na základě žádosti zpracovatele nezbytné vyhotovit tzv. general overview (přehled) Ten bude obsahovat informace týkající se přístupu ČR k problematice pěstíren konopí, prioritám Policie ČR v této problematice, projektům, které byly v rámci ČR v této oblasti uskutečněny, stále probíhají, nebo jsou plánovány, a další informace, které budou zpracovatelem konkretizovány dodatečně prostřednictvím elektronické komunikace.

kpt. Mgr. Jiří RŮŽIČKA – NPC



# ŘEČOVÉ TECHNOLOGIE – UTOPIE, TEORIE NEBO PRAXE?

kpt. Bc. Jiří SYPECKÝ – NPC

Jak v posledních letech neustále narůstá výkon hardwaru, dostávají se do běžného soukromého i pracovního života nové a nové technologie, které mají lidem ulehčit život, přinášet nové informace či zefektivnit práci, ačkoli jsme je poměrně nedávno vidali jen v hollywoodské produkci sci-fi. Mezi tyto novodobé výdobytky výzkumu a vývoje lze zařadit i tak zvané „řečové technologie“ (Speech Technologies – dále jen ST). Ty už se v naší technice objevují delší dobu, aniž bychom si jejich přítomnost uvědomovali. Máme je například v chytrých mobilních telefonech (S-Voice od Samsungu, SIRI od Apple), kde čtou a přepisují diktované SMS, e-maily, schůzky v plánovači nebo poznámky, ovládají hlasem navigaci, kalendář, vyhledávají kontakty atd. Totéž se nyní i zásluhou speciální české vývojové divize IBM začíná objevovat v multimediálních a komunikačních systémech motorových vozidel. Pracují v call centrech bank, pojišťoven atd., pro agentury výzkumu trhu, některá operační centra složek záchranného systému, soudy atd., a v neposlední řadě i u forenzních znalců, včetně Kriminalistického ústavu. Jen popis jejich základního výčtu a souhrnu uplatnění by zabral mnoho stránek v několika článcích tematicky členěných například podle typu záznamu řeči, způsobu aplikace ST atd.

Proč o nich psát? Protože Policie ČR některé ST již vlastní, pouze zatím nejsou nasazeny do praxe. Nebudeme v článku zdlouhavě řešit důvody, technické, organizační nebo koncepční problémy. Řekneme si raději něco o vlastních technologiích a jejich možnostech. I tak by ale článek vydal na desítky stránek (možná bychom mohli vytvořit kratičký seriál). Změříme se proto zejména na policejní digitální záznamy spontánní komunikace – odposlechy, a okrajově zmíníme další možnosti masivnějšího využití v kriminalistické a analytické praxi. Mezi zajímavosti však zcela jistě patří fakt, že je Česká republika jedním ze světových leaderů na poli jejich výzkumu, vývoje a aplikace do praxe, a ST se od nás dostávají do celého světa. PČR ty své získala v rámci projektu aplikovaného výzkumu v letech 2005 – 2010 od FIT z VUT Brno, která je jakýmsi nepsaným vůdcem v odvětví ST, jež nás zajímá nejvíce.

Co to tedy řečové technologie vlastně přináší? V digitálním záznamu lidského hlasu, včetně zcela spon-

tánní, nevědomě nahrávané komunikace, se nachází velké množství informací. Vlastní obsah sdělení je přitom jen jednou z nich. Krom toho se zde ale nachází také informace o jazyku, nářečí a dialektu mluvčího, jeho pohlaví, věku, identitě, původu, vzdělání, sociální skupině, okolním prostředí, kde právě v době záznamu hovoří, ke komu hovoří (dialog, čtení, proslov), přenosových kanálech (pevná linka, mobil, VoIP), záznamové a přenosové technice a technologii (mikrofon, kodeky, kódování atd.) a v neposlední řadě i o kvalitě signálu nebo o dalších zvucích tzv. „na pozadí“ (hudba, vysílání TV atd.). Pro jejich získání z nahrávek existují právě řečové technologie, aniž by do nahrávky jakkoli zasahovaly. Z vlastního obsahu promluvy pak ST pracují ještě s automatickým přepisem hlasu psaného textu, s klíčovými slovy, tématy promluv atd. Pokud si představíme skutečně koncepční a promyšlené prostředí pro zpracování a analýzu těchto informací, mohou nám ST obecně přinést obrovské a většinou i zcela nové možnosti, nové informace, automatizovat některé operace (i ve „vytěžování“ odposlechů) a uspořit značné množství času tisíců policistů. A to nejdůležitější – policista může mít většinu informací k dispozici v podstatě ihned, v řádech vteřin, a to i z desítek tisíc nahrávek. Je ale nutné si uvědomit, že tato rychlost je něčím vykoupena – zde proto platí jedna základní poučka: **NIC NENÍ STOPROCENTNÍ!** Žádné nové technologie nejsou zcela bezchybné, kdyby tomu tak bylo, stačil by forenznímu pracovišti KÚ pouze nějaký software s integrovanými ST, nebylo by nutné provádět další zkoumání lingvistiky, možných fyziologických poruch mluvčích atd. Ano, i KÚ používá řečové technologie, ale jen jako jednu z mnoha metod zkoumání, jež tvoří ucelený komplex. Přesto nemusí být jejich závěry vždy jednoznačné, spíše pracují s mírou pravděpodobnosti. A s ní pracují i některé technologie ST, dokážou nám ale tuto míru pravděpodobnosti odhadnout a sdělit, u jiných se objevují chyby a nedostatky. S výslednou informací pak musí kriminalista či analytik naložit vždy jako s operativní informací, nikoli jako s důkazem či indicií dle TŘ, to nadále zůstává výhradně na znalcích. Dobrou zprávou ale je, že již dnes vykazují některé ST vysokou spolehlivost a navíc se umí i neustále „učit“. Čím více vstup-



ních dat, tedy u nás záznamů s odposlechy, tím jsou výsledky lepší a lepší.

Důkazem, kam ST postoupily, je fakt, že jsou již reálně nasazeny v praxi armád, zpravodajských a policejních služeb, záchranných složek atd., tedy nejen v soukromé sféře, ale i tam, kde může mít omyl fatální následky. Pořád však platí slova ze závěru předchozího odstavce – stále je nutné k ST přistupovat jako k informaci, která není beze zbytku danou objektivní pravdou. U některých ST nám to ještě zhoršují specifika, jazyková bohatost a náročnost češtiny. Pokud bude mít zpravodajec, kriminalista, voják, či záchranář toto vše na paměti, mohou mu být řečové technologie výrazným pomocníkem.

Jen ještě jedna důležitá poznámka – většina těchto technologií má určité základní požadavky, bez jejichž splnění buď nepracují, nebo se nelze ani na jejich výsledky ani odhady pravděpodobnosti naprosto spolehnout (navíc nevyzpytatelně narůstá i běžná chybovost). To je dáno tím, jak a za jakým účelem byly vyvíjeny. Bohužel se šířením výmyslů a fabulací etablovaly názory, že na splnění těchto podmínek nezáleží, což nám nyní v nasazení ST do praxe u PČR způsobuje nemalé problémy. Jednou z podmínek je záznam hovorů s oddělenými mluvčími – tedy stereo, kde je nahrán volající v jednom a volaný ve druhém kanále. To prozatím splňují jen nahrávky od operátora T-Mobile, avšak v dohledné době by se měla situace zlepšit i s O<sub>2</sub> a Vodafonem (ve světě je to zcela běžné, míchání obou do 1 mono kanálu je tak trochu českým specifíkem). Jen krátce na některé podmínky upozorním v následující kapitole přímo u jednotlivých enginů.

A nyní již pojďme k vlastnímu výčtu a stručnému popisu alespoň těch nejdůležitějších řečových technologií.

### **LID = Language Identification (Identifikace jazyka)**

Sice se píše „jazyka“, ale to zahrnuje i veškerá nářečí, argoty, slang apod., záleží jen na druhu vlastního enginu, jeho technologické bázi a jeho schopnosti „učit se“. Vyžaduje nahrávky s oddělenými mluvčími (tj. stereo – 1. kanál volaný, 2. kanál volající, nebo 1 kanál mono s jediným mluvčím). PČR vlastní tuto technologii od VUT Brno v její první generaci. Ta je schopná se naučit jakýkoli jazyk, nářečí, slang apod. na základě adaptace na nejméně 20 h reálných nahrávek z odposlechlů v daném jazyce, nářečí atd. Existuje však možnost získat i určité předem nadefinované jazykové moduly (cca pro 35 jazyků), a ty dále samostatně rozvíjet, nebo si jazykové moduly mohou bezpečnostní složky státu velice jednoduše vyměňovat (armáda naučí engine např. paštů a vymění ho s policií za vietnamštinu apod.). Možnosti jsou široké. Integrace do Terminal On-Line by dávala kaž-

dému kriminalistovi možnost buď pro jím určené akce a jazyky rovnou hovory automaticky třídit do složek pro tlumočníka, nebo z nich některé či všechny označit s tím, že si je kriminalista poslechne nejprve sám. Uživatel by si jen prováděl volby v zaškrtávacích polích. V každém případě by ale již dnes mohla být většina jazyků automaticky rozpoznávána (Terminal by jim automaticky přiděli atribut daného jazyka.), další bychom mohli technologii „naučit“ rozeznávat po zaškolení správců i sami. Technologie by nakonec mohla být nasazena přímo na ÚZČ a zpracovávat všechny příchozí nahrávky, takže by se k nám dostávaly již s informací o jazyce zaznamenanou v pomocném souboru, což by útvary příjemců (ÚCP a krajská ředitelství) nijak nezatížilo. Technologie je odzkoušená a vysoce spolehlivá, stejný LID již třetím rokem reálně pracuje u našich zpravodajců a armády.

### **SID = Speaker Identification (Identifikace mluvčího)**

Pro nás je asi jednou z nezajímavějších technologií. Také žádáte neustále své kolegy, aby si šli poslechnout nahrávku, zda osobu na ní nepoznají, zda si pamatují, „kdy a kde jí slyšeli“? Technologie SID dokáže sama vyhledat všechny nahrávky se stejným mluvčím (v akci, v kauze, napříč kauzami, záleží na našem bezpečnostním nastavení), určí konkrétní místa jeho promluvy v každé z nich a sdělí v procentech odhad pravděpodobnosti této shody. Základním a nutným předpokladem je a) všechny srovnávací nahrávky musí mít oddělené mluvčí (2 kanály), b) musí se nejprve vytvořit vzorový hlasový otisk zájmové osoby, pro což musí mít nahrávka předpoklady (vcelku nebo sestříhaných 15 – 20 s spontánní pestré, souvislé a přirozené promluvy dané osoby, bez silného pozadí a silných ruchů, bez „skákání si do řeči“ atd.), c) technologii SID co nejmasivněji adaptovat na naše reálné záznamy odposlechlů. K jedné osobě můžeme vytvořit i více hlasových otisků. Z hlasových otisků osob lze tvořit databáze a přiřazovat jim potvrzené identity, lze si je bezpečně posílat e-mailem s kýmkoli ve světě (neobsahují ani jedinou informaci o hovoru vlastním či identitě osoby, ale kolegové je nahrají do systému a ve vteřinách zjistí, zda se hlas objevuje v desítkách tisíc jejich nahrávek, kde a s jakou pravděpodobností, pokud identitu mluvčího znají, mohou osobu rovnou ustanovit atd.). Je to podobné jako s DKT – vzorový hlasový otisk je jako daktyloskopická karta a otisky z ní se porovnávají se stopami z místa činu – zde s kompletními zvukovými otisky celých nahrávek, ve kterých se shledají shodné sekvence kódu. Vzorový hlasový otisk – Voice Print (dále jen VP) je jazykově nezávislý (je jedno, jakými jazyky osoba mluví), technologie SID determinuje úmyslné snahy o změny hlasu, jeho stárnutí atd., do-

konce existují i výzkumy o její schopnosti rozpoznat jednovaječná dvojčata. Vysloveně se ale nedoporučuje porovnávat mezi sebou záznamy dvou celých hovorů – od samého počátku byla vyvíjena s tím, že minimálně na jedné straně komparace bude stát vždy vzorový VP zájmové osoby! Lze tak porovnávat buď několik vzorových VP mezi sebou, nebo vzorových VP i s mnoha tisíci celých nahrávek. Jiné použití přináší vysokou chybovost, a to i v pravdivosti odhadu pravděpodobnosti shody. PČR vlastní SID první generace z FIT VUT Brno, druhá generace zvýšila svou úspěšnost, rychlost i schopnost bezpečné integrace do systémů (např. Terminal On-Line). U PČR zde ale narážíme v praxi na menší problém – tvorbu vzorových VP. Ideální nahrávku pro jejich tvorbu může efektivně vytipovat jen kriminalista vytěžující nahrávky, a to aniž by ho to nějak zatížilo (jen si poznamená ideální nahrávku, kanál a místo v něm). Vlastní otisk ale může vytvořit jen ten, kdo má alespoň na pár minut přístup k nezakódované a rozbalené nahrávce – vytvoří otisk, který se uloží do pomocného souboru, a poté již může být nahrávka zakódována. Technologie je tak rychlá (prohledá 20 000 nahrávek v rádech vteřin), protože pak pracuje jen s těmito pomocnými soubory. Jenže v prostředí Terminal On-Line má k surovým nezakódovaným nahrávkám přístup jen ÚŽČ (k nám se dostávají až na archivních CD a DVD a to je na rychlý přístup k informacím již pozdě). Jednáme proto nyní s ÚŽČ o způsobech praktického nasazení, jež by poskytovalo co nejjednodušší ovládání funkcí pro kriminalisty, nezatěžovalo servery a sítě, ale současně by umožnilo co nejefektivnější tipování nahrávek ideálních pro tvorbu vzorových VP, jakož i vlastní výrobu těchto vzorových hlasových otisků osob. A právě zde narážíme na problém s důsledky dřívějšího šíření nepravdivých informací a fabulací, které musí být odstraněno jako první. Následovat musí synchronizace nahrávky s daty v pomocném souboru, jejich vizualizace do prostředí Terminal On-Line společně s funkcemi technologie SID tak, aby nečinilo ovládání všem kriminalistům sebelepší problémy (jednoduchost, srozumitelnost, uživatelská vstřícnost – „user friendly“) a nevyžadovalo od nich nijak velké penzum dalších znalostí či dovedností. Technologie SID bude v praxi úspěšná jen tehdy, pokud přinese úsporu času a efektivní výsledky. Již dnes si ale dokážeme představit vznik národní databáze VP ustanovených i neustanovených zájmových osob a jejich nejdůležitějších styků, automatické zobrazování některých informací přímo v prostředí Terminal On-Line s možností pouhého kliknutí myši pro označení ideální nahrávky k tvorbě VP, automatickou vizualizaci údajů z řečových technologií v analytických vztahových a časových grafech, národní i mezinárodní spolupráci v ustanovování osob či hledání kauzálních průníků dle hlasů, atd.

Věříme, že se nám do doby, než vyřešíme problémy s integrací do Terminal On-Line, podaří získat od VUT Brno nejnovější verzi SID, jež by naše možnosti posunula ještě mnohem dále. Již dnes umožňuje automatizovat některé procesy – například policista může s nahrávkou současně zcela automaticky obdržet informace, zda osoby v ní u nás mají vytvořen vzorový hlasový otisk, zda je osoba ustanovena a jakou užívá identitu, zda probíhá jinými akcemi a kauzami, kde, kdy, s jakými čísly, které osoby a čísla patří mezi její aktuální styky atd. To vše dříve, než začne nahrávku poslouchat. (Byl by však nutný robustní vývoj Terminalu On-Line tímto směrem)! Technologie SID je totiž poměrně vysoce spolehlivá. Koneckonců právě takto se již řadu let SID používá ve světě a od roku 2010 i u našich zpravodajských a armádních složek (zde zpracovávají tisíce nahrávek denně!). Jedná se tak o poměrně spolehlivou a lety v praxi vyzkoušenou technologii. SID je ale několik let zcela běžný i v českých call centrech a operačních střediscích záchranných složek ve světě, kde se během několika sekund hovoru dozvídají vše potřebné. Zda s vámi již v minulosti banka, pojišťovna, agentura apod. hovořila či nikoli, zda jste jejich zákazníkem, a jaké produkty využíváte, zda jste se dříve ve styku s nimi chovali problematicky, o co jste projevíli zájem a co naopak zamítli. Současně dostává i v počítači po vyhodnocení online pokyny, jak s vámi má pracovník call centra hovořit, co má nabídnout, jak má přistoupit k řešení vašeho problému apod. V domácí technice díky SID bude možné již příští rok u některých nejnovějších modelů televizí vytvářet pro každého člena domácnosti profily, ovládat ji kompletně hlasem (náznaky již existují od modelů roku 2012) či spojit s hlasovým otiskem její zámky. TV vás po hlase a dle obličeje pozná a nabídne vám například vaše oblíbené sportovní kanály, dětem naopak zamkne porno kanály či přístup na internet atd. Nastavení je jen na vás. Na podobném principu začíná SID pracovat i v mobilních telefonech a další spotřební elektronice a v budoucích letech se dá očekávat v této oblasti další masivní rozvoj.

### **S2T alias V2T = Speech to Text alias Voice to Text (Automatický přepis řeči do elektronického textu)**

Jen o této technologii lze napsat samostatný článek. Jako jediná má na zpracování nahrávky vysoké časové nároky (reálný čas), ostatní technologie se pohybují ve zlomcích jejího originálního času. Na druhou stranu nemusí být nezbytně nutné přepisovat doslovně naprosto všechny nahrávky – uplatní se selektivní přístup, kdy výběr pro zpracování provádí kriminalista, jež odposlechy zadal. Proto je výhodné zpracování např. jen vybraných nahrávek v dávkách přes noc, kdy jsou výsledky připraveny

každé ráno při příchodu do práce apod. Existuje však více druhů technologie S2T/V2T, každá má jiné vlastnosti i určení, některé jsou vysloveně nevhodné pro spontánní řeč atd. Policii ČR je opakovaně nabízen produkt jedné nejmenované nadnárodní multimedialní firmy, která jej dodala i MS ČR. Jejich technologie pracuje pouze s předem nadefinovanými slovníky, pro právníky, lékaře, soudní znalce, obecný apod., a vychází z povinnosti uživatele pohybovat se svými strojeným vyjadřováním v jejich intencích. O nárocích na mikrofon a další aspekty nemluvě (proto vše dodávají jako sady). Odchylky v diktování znamenají chyby v prepisech, vlastní vývoj a rozvoj technologie je nemožný (za to se musí firmě zaplatit). Jenže osoby v odposleších nemluví jako při oficiálním diktátu a nemůžeme tak nařizovat nikomu mluvit ani při výsleších, o jazykové závislosti technologie ani nemluvě. Proto je pro nás tento produkt zcela nevhodný. Potřebujeme technologii, která nepracuje se slovy či slabikami, ale s tzv. fonémy, díky čemuž se dokáže naučit jakýkoli jazyk, a která si poradí se zcela spontánní mluvou. Lidé běžně v soukromí mluví tak, „jak jim ústa narostla“, nikoli jako moderátor na zpravodajském kanále veřejnoprávní televize nebo diktující soudce, a to včetně argotu, nářečí, hovorových výrazů atd. A víte co? My ji skutečně máme! Opět pochází z FIT VUT Brno, odkud ji PČR získala díky uvedenému projektu aplikovaného výzkumu. Je jazykově závislá (tvorba jazykových modulů), vyžaduje oddělené mluvčí (1. kanál volaný, 2. kanál volající) a umí se dále učit. Je ale nutné poznamenat, že právě S2T/V2T udělala za poslední 3 roky obrovský skok ve spolehlivosti, snížení chybovosti, možnosti adaptace a dalšího rozvoje i v dalších oblastech. Tento engine V2T je pro češtinu ve spontánní mluvě odposlechu skutečně unikátem, žádná firma z oblasti ST ve světě pro náš jazyk tak kvalitní základní jazykový modul nenabízí. Ale verze vlastněná PČR pochází z počátků vývoje a díky vysoké chybovosti se nehodí pro masivní nasazení do praxe – je nutné ji upgradovat (získat od VUT Brno její poslední modifikaci) a spolupracovat s vědci na dalším rozvoji (např. v dalším projektu). Ve výsledku bychom tak mohli získat pro češtinu, angličtinu a ruštinu novou verzi engine V2T s vyšší efektivitou a ve spolupráci s fakultou bychom jej mohli rozvíjet pro další jazykové mutace i nářečí. Navíc existuje možnost jeho úpravy tak, aby v praxi technologii neustále učil každý policista jen za zlomek času, který dnes práci s odposlechy věnuje. Jak? Engine vám přepíše hovor do textu a zvýrazní v něm slova, která si domyslel (nerozuměl jim). Díky naprosté synchronizaci textu s nahrávkou stačí myši na takové slovo kliknout, nahrávka se otevře přímo v daném místě a policista si ji poslechne. Poté by mohl do textu zapsat skutečně vyřčené slovo nebo slova, která slyší, nebo

tak, jak jim rozumí. Uložením změny přepisu si technologie může přiřadit zvuk k doplněnému slovu. Tím by se neustále běžnou prací tisícovek uživatelů engine zdokonaloval a rozšiřoval své možnosti. Již z principu ale nikdy nemůže dosáhnout naprosté dokonalosti se 100 % eliminací chyb u všech nahrávek. Ale lze se postupně k ideálu denní práci s odposlechy co nejvíce přibližovat. K tomu opět přidejme možnost výměny zdokonalených modulů se zpravodajci a armádou, kteří technologii prakticky denně užívají po 3 roky. Již nynější druhá generace S2T by znamenala průlom do způsobu vytěžování odposlechu cca 9 tisíc kriminalistů PČR, a tím i značné úspory času. O efektivitě její adaptované a zdokonalené verze neexistují sebemenší pochyby. Výsledný text se totiž může zaindexovat do libovolné fulltextové databáze, ve které lze rychle a efektivně vyhledávat podle slov, výrazů, vět a zpracovat se tak k původní nahrávce, mluvčímu, telefonnímu číslu na základě nějaké informace. A nejen to. Lze si nastavovat pravidla pro hledání klíčových slov, která nás zajímají, a systém pak ihned upozorní na jejich nový výskyt v nějakém hovoru, kde, kdy atd. Pokud například čekám na nový hovor o naložení auta kurýra, výsledky za posledních 24 h mi systém sdělí každé ráno, než si vypiji kávu. Technologie pak klíčová slova (může jich být libovolné množství) ukáže v konkrétních místech nahrávky (např. ve vizualizované časové ose Terminalu On-Line) a opět mi v procentech uvede pravděpodobnost, že se skutečně jedná o hledané slovo. Dříve šlo o samostatný engine KWS (Key Word Spotting) řečových technologií, dnes již ale bývají funkcionality klíčových slov plně integrovány do technologie S2T/V2T. Užší spoluprací s vědci VUT Brno by pak bylo možné vytvořit časem i verzi engine S2T/V2T speciálně pro automatickou protokolaci výsledků v reálném čase. O významu a praktickém dopadu takové spolupráce snad není nutné se ani rozepisovat. Přidejme k tomu spolupráci vědců s firmou Tovek, dlouholetým dodavatelem technologií a softwaru Policii ČR, na co nejefektivnější zpracování výsledných informací, a česká policie má jistě o čem přemýšlet.

### **GID = Gender Identification (Identifikace pohlaví)**

Identifikace pohlaví podle hlasu technologií GID se může jevit obecně jako zbytečnost, ale jistě se každý z nás setkal s případy, kdy jsme v tipování chybovali, a navíc se opět informace automaticky identifikuje a zaznamenává k hovoru a mluvčímu, aniž bychom tomu museli věnovat nějaký čas. GID vyžaduje opět nahrávky s oddělenými mluvčími, je jazykově nezávislý a ve výsledku zná 3 možnosti – mužské či ženské pohlaví a nerozpoznané případy. Tuto technologii prozatím Policie ČR nevlastní.

### **VOD = Voice Activity Detection (Automatická detekce hlasové aktivity)**

Další technologie, kterou prozatím PČR nemá k dispozici, ale díky naší spolupráci s komunitou existuje reálná možnost ji zdarma získat do užívání a již dnes by mohla být implementována přímo do Terminalu On-Line. Ve světle výše uvedených enginů se nejeví jako klasická ST. Běží totiž skrytě na pozadí během vytěžování nahrávek odposlechů a stará se o to, aby přehrávač automaticky přeskakoval místa v nahrávce, kde buď není žádný zvuk, nebo kde nemají zvuky charakteristiky lidského hlasu. Vše závisí na nastavení uživatelem. Protože pro nás mohou mít i další zvuky v nahrávce taktickou hodnotu a nemusí být vždy přínosem jejich přeskokování, bylo by možné úpravou technologie docílit co nejefektivnější funkce enginu, případně umožnit každému kriminalistovi ad hoc volit mezi více variantami podle konkrétních podmínek (např. přeskokovat pouze ticho a šумы, ale přehrát jakýkoli zvuk, nebo přeskokovat místa se zvuky mimo hlasové spektrum, případně uživatelem nastavené decibelové úrovně apod.). Praktické nasazení by znamenalo zcela jistě urychlení práce na vytěžování nahrávek, navíc není technologie nijak náročná na podmínky, hardware nebo uživatelské znalosti a dovednosti. Technologie je úspěšně nasazena našimi zpravodajci a armádou v praxi.

### **DoS = Diarization of Speakers (Diarizace mluvčích)**

Přiznám se, že se často pro engine žádná oficiální zkratka neužívá, běžně se o něm hovoří jako o „Diarizaci mluvčích“. V čem spočívá? Technologie má za úkol detekovat v jedné jediné mono zvukové stopě počet různých mluvčích a rozdělit je do samostatných záznamových stop tak, aby se na ně mohly vrhnout ostatní výše uvedené enginy ST. U většiny z nich již píšou o nutnosti oddělení volajícího a volaného do dvou samostatných stop (stereo = 2 kanály). Jenže například pro mono nahrávky z operativních rekordérů, prostorových odposlechů, nebo zatím i pro záznamy odposlechů od Vodafone a O<sub>2</sub> je typické, že jsou všechny osoby na záznamu smíchány do jediné stopy. Ale i v záznamu od T-Mobile může dojít k tomu, že si telefon na jedné nebo obou stranách spojení předá více osob. Tato technologie dokáže detekovat počet mluvčích v každé stopě záznamu (tím vytušíme, že vychází z enginu SID), uživateli místa promluv osob v nahrávce označit (i vizuálně) i s pravděpodobností v procentech, a nakonec připravit vše pro následné rozdělení nahrávky do dvou, tří, čtyř i více stop tak, aby se v každé vyskytovala pouze jediná promlouvající osoba. Propojení DoS s vlastním rozdělením do více nových stop, aniž by se zasahovalo do originální nahrávky, je jen otázkou implementace do stříhového softwaru nebo jiného řešení. Zatím je

užívána českou armádou a zpravodajci pro specifické odposlechy telekomunikací, ale do budoucna by se nám zcela jistě vyplatilo ji nejen získat, ale spolupracovat i na jejím dalším vývoji pro prostorové odposlechy nebo spolupráci se speciálním enginem v budoucnu vyvinutým pro automatickou protokolaci (při výslechu může hovořit více osob na 1 mikrofon). Z uvedeného vyplývá, že tento engine PČR nemá k dispozici, ale lze jej získat, podobně jako v předchozím případě, spoluprací s vývojovou komunitou.

### **SER = Speaker Emotion Reconstruction (Rekonstrukce emočních stavů mluvčího)**

Další technologie, kterou PČR nevládní, ale která je klasickým výsledkem marketingového vývoje, a vlastně se skládá z více dílčích enginů. Je totiž nasazena ve většině sofistikovanějších call center u nás i ve světě, kde má za úkol v živém čase během hovoru detekovat emoční rozpoložení mluvčího (zákazníka) a podle toho navigovat pracovníka call centra, jak s ním má dále vést rozhovor. Tento pracovník má neustále na monitoru přehled o tom, jak se emoce během hovoru mění, na což může reagovat i změnou ve vedení hovoru. V počátcích se pracovalo až s 8 emocemi, což se ale v praxi ukázalo jako neefektivní a zbytečně komplikované. Většinou se proto ustálila detekce na 4 základních emocích, a to SPOKOJENOST, dále STRACH A OBAVY, třetí je PODRÁŽDĚNOST ČI NENÁVIST a nakonec SMUTEK. Teoreticky vlastně existuje i pátá emoce, kterou je NEUTRÁLNÍ POSTOJ. Představte si kruh rozdělený kolmicemi na 4 stejné výseče, které mohou mít i různé podbarvení. Tečka či tečky symbolizující mluvčího se pak v těchto výsečích pohybují, čímž informují pracovníka o průběhu emocí. Čím více se blíží středu kružnice, tím více je postoj zákazníka neutrální. Tato vizualizace umožňuje informovat o určitém promíchání více emocí současně (málokdy bývá přítomna jediná emoce na 100 %) a také posunu emocí – vývoji – během hovoru. Někde může být součástí technologie i engine pro pravdu a lež. Technologie by zcela jistě našla své uplatnění i u policie, např. pro odhady reálných vztahů mezi volajícími, detekci domácího násilí, vydírání atd., možnosti jsou široké. Tedy kdykoli, kdy se skutečné emoce mluvčího liší od toho, co říká. Z uvedeného vyplývá, že rovněž vyžaduje pouze 1 mluvčího v 1 kanále záznamu nebo živého hovoru (pokud bychom chtěli detekovat emoce volaného i volajícího ze dvou kanálů ve stejný čas, muselo by dojít k úpravám v nasazení i vizualizaci – to by ale díky vícejádrovým procesorům neměl být vážnější problém).

### **TRUE/LIE (Pravda/Lež)**

Tímto enginem se dostáváme na konec seznamu nejpoužívanějších ST. Vychází svým způsobem

z předchozích technologií detekce emočních stavů a možná bychom mohli hledat prapůvod někde v softwarových detektorech pravdy. Technologie rovněž může pracovat online během živého hovoru a buď v procentuálním odhadu, nebo jiné vizualizaci, napovídat pracovníkovi call centra, zda zákazník lže nebo mluví pravdu. Její nasazení na odposlechy by rovněž vyžadovalo oddělené mluvčí v samostatných kanálech, zdvojení nasazení i vizualizace tak, jak je tomu u předchozích enginů SER. Praktický význam pro kriminalistickou práci s odposlechy a nahrávkami snad není třeba nijak rozebírat. Jen je nutné mít stále na paměti, že by nešlo o detektor pravdy, ale o zdroj operativních a taktických informací, jež by nebylo možné u soudu ani v předchozích fázích trestního řízení použít jako oficiální důkazy či indicie. Na tento aspekt však upozorňuji v úvodu a prolíná se všemi enginy řečových technologií.

Řečové technologie zcela jistě mají i v české policejní praxi své budoucí místo, koneckonců jsou úspěšně používány armádou, zpravodajci, forenzními specialisty, soudci atd. ve světě již několik let. Avšak pokrok ve vývoji od roku 2010 ve spojení s narůstajícím výkonem hardwaru jasně naznačuje, kudy se bude tato oblast nadále ubírat. Dosáhl takové efektivity většiny enginů ST, že se běžně čím dál více stávají neodmyslitelnou součástí i běžné policejní praxe a nikoli jen speciálních forezních pracovišť. Vzhledem k odlišnému způsobu práce oproti zpravodajcům si však policisté musí uvědomit, že za ně nikdy nesmí žádná technologie „vytěžovat“ vlastní nahrávky, ale má jim jen maximálně v této časově náročné práci pomoci. V nahrávkách se totiž nenachází jen lidský hlas, ale i další zvuky, které mají společně s intonací promluvy svůj taktický význam, takže policista zůstane „tou jedinou technologií“ pro „vytěžení“ všech nahrávek. ST ale mohou práci ulehčit, poskytnout mu celou řadu jeho sluchu skrytých informací a v neposlední řadě i podstatně zkrátit čas věnovaný jejich „vytěžování“. Přidejme k tomu možnosti rychle prohledávat tisíce nahrávek během vteřin a vyhledávat v nich klíčová slova, stejné mluvčí apod., a dokážeme si spočítat, že i milionové investice budou mít poměrně rychlou návratnost v podobě mnohonásobně vyšší efektivity trestního řízení.

Největší síla těchto technologií tkví v jejich kombinovaném nasazení a komplexním zapracování do jednoduchého, ale všestranného nástroje pro práci s nahrávkami, a to společně s analytickou nadstavbou, projekcí do vrstev mapových podkladů atd., atd. Rychlá vizualizace s automatickým zpracováním všech vytěžených informací je pak již jen třešničkou na dortu, která ale posouvá celou problematiku odposlechů do zcela nové dimenze. Tedy mohla by posunout i u Policie ČR. Dobrý základ již máme – Terminal On-Line s jeho doplňky a některé základní

enginy řečových technologií. Chybí nám jen několik krůčků k tomu, abychom tuto budoucnost začali pomalu uskutečňovat. Ty jsou však spojeny jednak s potřebou policejního specialisty na řečové technologie s jasnou vizí a propracovanou koncepcí, s níž se musí ztotožnit i ÚZČ, které musí začít skutečně aktivně a s potřebným „tahem na branku“ pracovat na překonávání problémů. Těch je totiž i samo o sobě takové množství, že vymýšlení dalších může celou problematiku řečových technologií u PČR na mnoho let zabrzdit. Vzhledem k dynamice vývoje celé oblasti bychom ale takový vlak po několika letech zpoždění bez mnohonásobně vyšších investic již nedokázali dohnat. K tomu přidejme neustálý vývoj vlastního Terminal On-Line, kdy každé zpoždění v nutných úpravách a implementaci ST znamená stále více a více problémů v praktickém nasazení. Je tedy pravý čas jednat? Ano, zcela jistě je právě za minutu dvanáct, abychom vykročili správnou cestou. Najde se ale dostatek zapálených vizionářů na správných místech?

A tím se dostáváme k závěru článku. Věřím, že si každý analytik a kriminalista pracující denně s odposlechy dokáže jasně představit praktický přínos řečových technologií. A věřím, že si tento přínos dokáže uvědomit i spousta dalších policistů bez těchto zkušeností, stačí k tomu jen trocha představivosti.

Informace byly čerpány z několika minulých i současných projektů aplikovaného bezpečnostního výzkumu MV ČR, kterých se autor účastní od r. 2009. Autor je též členem neoficiální komunity/společnosti řečových technologií v ČR, kde působí společně s předními českými univerzitami, firmami, českými armádními a zpravodajskými specialisty na řečové technologie. V komunitě jsou zapojeni všichni významní hráči v oblasti výzkumu, vývoje a praktického využití řečových technologií v ČR, včetně soukromého sektoru a jeho zvláštních vývojových pracovišť dislokovaných na území ČR, ale i zástupců státních silových složek coby cílových skupin pro jejich aplikaci. Neustálý kontakt s novinkami v dané oblasti, udržování vzájemných kontaktů mezi členy komunity, konzultace o vývoji, funkcionalitách a testování se zajišťuje jednak díky každoročním několikadenním celostátním seminářům, vzájemné informovanosti o přednáškách v ČR i v zahraničí, účasti na projektech po celém světě, ale také využitím sociální sítě Google+, kde má tato komunita svou vlastní odbornou uzavřenou skupinu, a tím i uzavřené – neveřejné komunikační prostředí. Autor se též účastní každoroční celosvětové konference ISS World, kde jsou řečové technologie jedním z důležitých témat a jsou zde prezentovány jak předními českými univerzitami a firmami, tak těmi největšími světovými leadery v této oblasti. Informace v článku jsou tak maximálně aktuální a autentické, včetně naznačení dalších možných směrů výzkumu a vývoje.

# TRANSAKČNÍ ANALÝZA A POLICIE

kpt. Mgr. Bc. Jana JUNGWIRTOVÁ – NPC

## Co je to vlastně transakční analýza?

Jedná se jak teorii osobnosti, tak o systematický psychoterapeutický směr. Často se transakční analýza věnuje teorii komunikace, teorii interpersonálních vztahů a teorii vývoje.

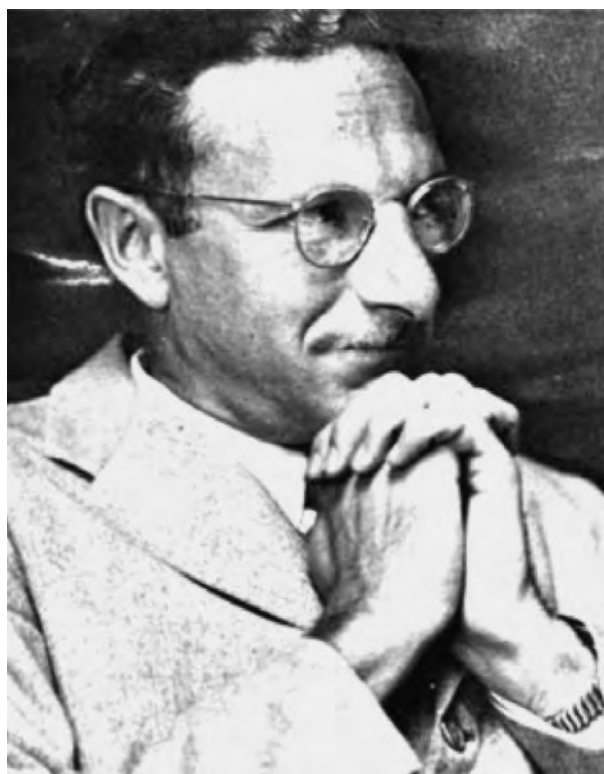
Zakladatelem a duchovním otcem transakční analýzy je kalifornský psychiatr Eric Berne (1910–1970).

Jedním z kořenů transakční analýzy je psychoanalýza, dalším humanistická psychologie (zejména Carl Rogers), později byla významně ovlivněna i systémovým přístupem (změna jedné části systému má dopad na celý systém). Berne byl nespokojený s některými aspekty psychoanalýzy, kritizoval délku péče, ale nechtěl vytvořit úplně novou strukturu a teorii osobnosti, spíše se snažil pragmaticky a postupně řešit konkrétní problémy, což vyústilo ve snahu orientovat se především na cíl, a to pomocí terapeutické dohody mezi terapeutem a klientem. Transakční analýza stojí na rozhodnutích a dohodách. Berne si zároveň uvědomoval, že je nutné, aby se terapeut s klientem dorozuměli, proto prosazoval takový odborný jazyk, který je srozumitelný i laikovi. Záměrně užíval jazyk americké střední vrstvy, zavedl do terminologie transakční analýzy mnoho hovorových výrazů. Cílem bylo, aby mu rozumělo osmileté dítě. Pojmy jako „OK postoj“ nebo „hra“ přinesly transakční analýze sice pověst povrchnosti, ale neprávem, protože transakční analýza stojí na pevných základech. Díky knize *Games People Play* (česky *Jak si lidé hrají* 1970), kterou Berne vydal v roce 1964, se s transakční analýzou seznámila také širší veřejnost. Koncepty byly dobře srozumitelné, proto začali transakční analýzu využívat i odborníci z jiných profesních oblastí, jako např. péče o rozvoj organizací nebo vzdělávání dospělých.

Oblast uplatnění transakční analýzy je tedy široká, patří do ní klinická oblast, organizační, poradenská a vzdělávací/školicí, která je u Policie ČR nejhodněji zastoupená.

## Základní myšlenky transakční analýzy – výběr

- Lidé jsou OK. Člověk je takový, jaký je a je to tak v pořádku, člověk je hlavně člověk.
- Lidé se rodí jako princezny a mění se v žáby.
- Každý má kapacitu myslet. Lidé se často ponižují a vzdávají se možnosti použít vlastní mozek.
- Změna je možná.
- Cílem změny je osobní růst vedoucí k autonomii.



- Komunikace může být volná, svobodná a otevřená. Zbavit komunikaci všech her a předsudků!
- Léčba je vítězstvím, ale většina pacientů chce být jen lepšími prohrávajícími.
- Člověk potřebuje pohlazení, aby mu nevyschla mícha.
- Najdi třísku v palci a tu odstraň (rozhodni se, co chceš...)!

## Ego stavy

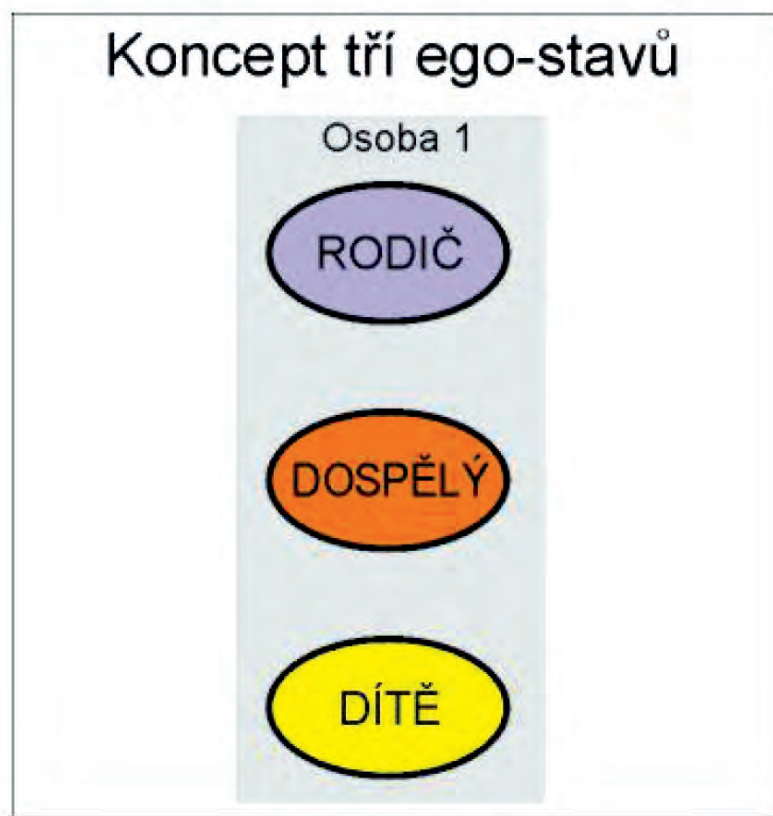
Tento pojem je základním stavebním kamenem transakční analýzy.

Ego-stav (stav já) je koherentním systémem myšlení, citění a chování a tělových vzorců. Ačkoliv existují stovky ego-stavů, spojil je zakladatel TA Eric Berne do tří ego-stavů. Konceptní model uvádí tři stavy psyché – extero-psyché (introprojekty od ostatních, minulých nebo současných), neopsyché (vyvinuté vlastní já pro tady a teď), archeopsyché (já vyvinuté jako reakce na druhé). Ego-stavů se týká hlavně tzv. strukturální model, aneb „Co je uvnitř osobnosti“. Jsou to tři ego-stavy; ego-stav rodiče (myšlení, citění a chování převzaté od rodičů nebo představ rodičů), ego-stav dospělého (myšlení, citění

a chování jako přímá odezva na situaci tady a teď) a ego-stav dítěte (myšlení, cítění a chování přehrávané z dětství).

V každém okamžiku svého života se člověk „nachází“ v jednom z těchto tří ego-stavů. Tyto stavy já komunikují mezi sebou navzájem a také vůči okolnímu světu. Tím produkují tzv. transakce, což jsou

komunikační impulsy a odpovědi. Odsud pramení název celého směru. Tyto transakce se analyzují. Každý člověk je schopen přecházet s různou mírou pohotovosti z jednoho stavu do druhého, tato pohotovost je individuální. Každý jednotlivý typ ego-stavu je pro organismus životně důležitý, žádný není lepší nebo horší než jiný.



**Ego-stav dítěte (dětský stav já)** – je pozůstatkem vnitřních duševních stavů v dětství, pocitů bezmoci a strachu, provinilosti, protestu i radosti, snahy překonat pocit méněcennosti. Dítěti je vlastní tvořivost, spontánnost, zvědavost, přání vědět, dotýkat se, zkoumat, nezkažená schopnost prožívat. Projevuje se např. chichotáním, flirtováním, provokováním, úšklebky, projevováním emocí, pláčem, výbuchem vzteku. Obsahuje emoce a je nezbytný pro citové prožívání a vytváření intimních vztahů. Dětský stav já Berne ještě rozlišuje na svobodné a reagující, přizpůsobené.

**Ego-stav dospělého (dospělý stav já)** – zpracovává a hodnotí informace na základě své vlastní zkušenosti a vlastního rozumu. Dospělý si dovede uvědomit i jednotlivé stavy já. Dovede odlišit mezi životem, jak mu byl demonstrován (rodič), jak ho prožíval (dítě) a jak ho sám svým poznáním objevil (dospělý). Dochází k závěrům nikoliv na základě předsudků a neovládaných citů, ale na podkladě ro-

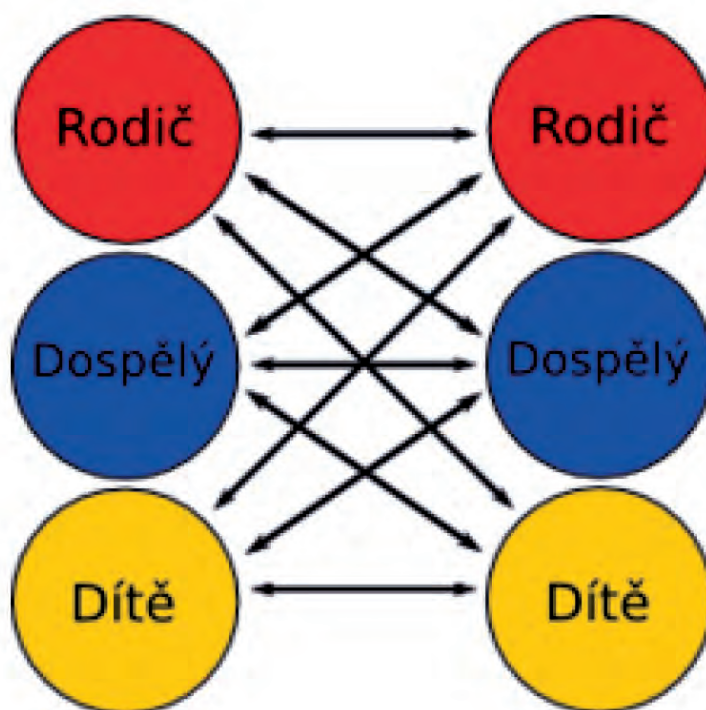
zumové analýzy. Dospělé já je důležité pro udržení života. Je to realista a pragmatik v nás. Dospělý má jednu velice důležitou funkci, a to usměrňovat aktivitu našeho rodičovského a dětského já a činit mezi nimi objektivního prostředníka. Dospělý stav já je patrný např. z otevřeného, vstřícného postoje, věcného, seriózního přístupu k tématu, kladení otázek k věci.

**Ego-stav rodiče (rodičovské já)** – v rodičovském já jsou zaznamenány všechny zákony a všechna pravidla, které dítě slyšelo od významných dospělých a vidělo v jejich životě, od „jsi hodná, když sníš všechno, co máš na talíři!“, přes „nikdy nelži“ až po „nikomu se nedá věřit“. Rodičovské já v sobě obsahuje mj. svědomí = soubor internalizovaných příkazů, zákazů a mravních imperativů, které jsme během života posbírali. Člověk pak dělá věci zavedeným způsobem, tím ušetří hodně času a energie, čímž umožňuje dospělému já vyhnout se nesčetným podružným rozhodnutím, čili se může věnovat důležitějším činnostem. Rodičovský stav já se projevuje např. posto-

jem ruce v bok, soucitným pohledem, pohlazením, káravými gesty, dodržováním rodinných tradic. Rodičovské já se ještě rozlišuje na kritické rodičovské já a pečující rodičovské já.

Při společenském styku jsou zapojeny do komunikace stavy našeho já. Nazýváme to **transakcí**, která se skládá z podnětu a reakce. Při jednoduché transakci jsou zapojeny dva stavy já. Stav já, který vyvolal podnět k transakci, a stav já, který na tento

podnět reagoval. Např. při věcné komunikaci na téma, kolik je hodin, jsou zapojeny dospělé stavy já účastníků komunikace; při hře s přáteli se zase zapojují dětské stavy já. Rozeznáváme paralelní a zkřížené transakce a dále tzv. latentní, skryté, druhotné transakce. Analýzou těchto typů transakcí, komunikačním pravidlům a předcházení konfliktních situací a nedorozumění se věnují u Policie ČR dva na sebe navazující kurzy.



Transakce se vyskytují obvykle v sériích, jsou obsahem společenské činnosti. Za nejjednodušší formu společenské činnosti se považují postupy a obřady, následují zábavy, operace, hry a důvěrné vztahy. **Obřad** je stereotypní řada jednoduchých doplňkových transakcí, např. obřad zdravení se. **Zábavy** se vyskytují v různě složitých, stálých i náhodných společenstvích, složitost se různí, jejich účelem je zábavně strávit čas, např. zábava „rodičovské sdružení“, kde si povídají o tom „Jak je ta dnešní mládež hrozná“ a „Nemají úctu k ničemu...“. Nejspokojivější formou společenského styku jsou **hry a důvěrné vztahy**. Ačkoliv slovo hra navozuje dojem něčeho příjemného a hravého, při bližším pohledu na hry podle Berneho přicházíme na to, že se jedná spíše o interakční vzorce, schémata chování, a to velice problematická, byť podávaná s nadhledem a humorně. Hra je v podstatě nečestná a její výsledek dramatický. Hra je soustava manévřů. Analýzy her patří do terapeutických sezení. Jako příklad her si můžeme uvést

hru „Ano, ale...“ Hra „Ano, ale...“ se často hraje při návštěvách nebo terapeutických sezeních. Paní X říká „Jsem nemožná, neumím si najít partnera“. Paní Y na to „Tak zkuste chodit někde do společnosti“. Paní X „To bych mohla, jenže nemám pořádně, co na sebe, všechno je drahé.“ Paní Y „Tak si zkuste koupit něco pěkného třeba v second-handu.“ Paní X „To ale nejde, kdyby mě tam někdo viděl, byla by to ostuda.“ Hru je nejlépe přerušit a poukázat na ni „To je skutečně problém, co Vás napadá, co s tím chcete dělat?“

#### 4 základní životní pozice

Transakční analýza pracuje také s pojmem životní pozice. Z raných zážitků si vytváříme obsáhlé postoje k nám samotným a k okolí, které se týkají jak nás, tak druhých a v průběhu života se integrují do našeho scénáře a stále se potvrzují.

**Já jsem OK, ty jsi OK.** Děti se narodí v první pozici, a dokud jsou naplňovány jejich potřeby, zůstanou v této pozici.

**Já jsem OK, ty nejsi OK.** Je výsledkem pocitu nebyt



sám OK. Vytvoří se, pokud děti prožívají okolí jako nepřátelské.

**Já nejsem OK, ty jsi OK.** Je rezignovaně depresivní postoj. V něm je generalizována zkušenost nicotnosti, bezmoci a závislosti na ostatních. Jestliže nejsou důležité potřeby u dítěte naplněny, vidí ono u sebe příčinu. Vykládá si to tím, že je neatraktivní nebo méněcenné.

**Já nejsem OK, ty nejsi OK.** Vytvoří se tehdy, je-li péče o děti špatná a ony neprožívají sebe ani ostatní jako hodnotné. Základním laděním je rozpolcení a nánávisť.

### **Transakční analýza má u Policie podobu dvou kurzů.**

Tím prvním je kurz zvaný „**Metoda řešení konfliktů pomocí analýzy transakcí**“ a řídí se mottem „Lépe znát sám sebe – lépe rozumět ostatním“. Snaží se pomoci lidem porozumět tomu, proč nemohou být rozhovory při naší každodenní práci i v soukromém životě vedeny na stejné, věčné vlnové délce a proč často vedou ke konfliktním situacím. Cílem kurzu je lépe poznat své vlastní chování, a také získat náhled na chování našeho protějšku. Kurz umožní blíže se podívat na důvody našeho chování. Pak ho můžeme určitým způsobem řídit a ovlivňovat, abychom se co nejvíce konfliktů vyvarovali. To může pomoci v zabránění zbytečným stresovým situacím v povolání i v soukromém životě.

Kurz je hodně názorný, praktický a účastníci si v jeho průběhu sami vyzkouší, které reakce jsou konfliktní a jak jim předcházet či jak situaci zdárně vyřešit ke spokojenosti obou stran. Poznají více sami sebe i to, proč druzí reagují právě tak, jak reagují.

Tato metoda byla převzata ze školení **Švýcarského vrchního celního ředitelství** a upravena pro policii **specialisty kantonální a městské policie Curych**. Úspěšně se u Policie ČR vyučuje již přes dvanáct let, a to se vzrůstající frekvencí. Po určitou dobu byla součástí základní odborné přípravy policistů. Dnes platí, že je jednou z možností interního policejního celoživotního vzdělávání. Kurz je zakončen osvědčením o absolvování. Obvykle probíhá tři dny. Frekvenci kurzu dostanou sešit včetně pracovní příručky, se kterou se v průběhu pracuje, zároveň se využívá videonahrávek a flipchartu. Předpokládá se aktivní účast školených, zapojování do diskuzí, vypracování úloh a osvojení si základních pojmů. Také se pracuje s modelovými situacemi, které se nahrávají na kameru, a poté vyhodnocují. Počet účastníků bývá maximálně 15. Kurz vedou nejméně dva lektori, kteří prošli lektorským školením této metody, z nichž vždy jeden je psycholog. Kurz je názorný a srozumitelný, postupuje se smysluplně po jednotlivých lekcích.

Druhým kurzem, který se vyučuje u Policie ČR, je „**Rozvoj sociálně psychologických kompetencí pomocí transakční analýzy; Postupy ke zlepšení pracovních vztahů v organizaci**“.

Principy a rámec kurzu jsou podobné jako u výše zmiňovaného. Kurz trvá tři dny, vedou jej minimálně dva vyškolení lektori, z nichž jeden je psycholog. Kurz je interaktivní, využívá pomůcek jako je pracovní sešit, flipchart, prezentace, modelové situace.

Kurz je určen zejména policejním manažerům. Obsahem kurzu jsou mimo jiné témata jako Pracovní vztahy v organizaci, Psychologické hry v komunikaci, Možnosti dohod v rámci pracovní organizace.

Zdroje:

Berne, E., Jak si lidé hrají Hennig, G., Transakční analýza

Kratochvíl, S. Základy psychoterapie (kapitola Transakční analýza)

Kurz TA 101 vedený PhDr. Blankou Čepickou

Materiály k „Metodě řešení konfliktů pomocí analýzy transakcí“ (MV ČR)

# PROTIDROGOVÁ PREVENCE NABÍZÍ NOVÉ MOŽNOSTI

Doc. Ing. Renata ŠTABLOVÁ, CSc.  
– Vysoká škola regionálního rozvoje Praha

Není žádnou novinkou, že sortiment drog, poptávka po nich i vynalézavost výrobců i dealerů rostou. Mladí lidé přestávají vnímat rizika spojená s jejich užíváním v denním životě. Nemalým rizikem je i vzrůstající podceňování drog v pracovní činnosti, v posledních letech zejména u řidičů motorových vozidel. Např. marihuana je po alkoholu druhou nejčastěji nalezenou drogou v tělech řidičů, kteří zavinili smrtelnou nehodu.

Přestože tato závažná problematika poutá již více než dvacet let pozornost policistů, úřadů, toxikologů soudních lékařů a postupně i veřejnosti nejen v zemích EU, ale i v ostatních vyspělých zemích, stále roste počet řidičů pod vlivem i jiných nelegálních drog než alkoholu. Z velké části lze tento negativní jev připisat podceňování účinku těchto látek na bezpečný výkon činností. Ze studií Národního monitorovacího střediska pro drogy a drogové závislosti vyplývá, že v roce 2012 za nejméně rizikové pokládají respondenti experimenty s marihuanou a to převážně ve věkových kategoriích 15–34 let.

Prevence vedená nejrůznějšími tradičními metodami (přednášky, statistiky, ukázky fatálních dopravních nehod pod vlivem drog) mají většinou malý účinek, stejně jako hrozba represivních opatření. Nyní se nabízí nová pomůcka představená v říjnu na naší schůzce „protidrogových veteránů“, scházejících se již více než dvacet let u MUDr. J. Cimického na Modré laguně. Nový způsob prevence představil p. Jiří Dvořák, jednatel společnosti Trial Praha s. r. o.

Jedná se o novou, a hlavně první interaktivní pomůcku, která je schopna díky svým patentovaným

vlastnostem reálně přiblížit stav, jaký je možný zažít při intoxikaci alkoholem nebo drogami. Pomůcka pochází z USA a nyní je možnost se s jejími schopnostmi seznámit i u nás.

Jde vlastně o sadu brýlí, podobných lyžařským, které díky speciální úpravě dokáží změnit vidění tak, jaké je právě při intoxikaci. Tyto brýle dokáží navodit stav pohledu, jaký bychom měli po požití určitého množství alkoholu, (např. 0,7–1 promile, 1–1,5 promile a 2,5 promile +), různých drog nebo utrpěli otřes mozku. Samozřejmě se nemusí jednat výlučně jen o nelegální drogy, ale též o nadměrné užití léků jakými jsou např. opiáty nebo benzodiazepiny a další, před jejichž užitím jsou v souběhu s řízením motorového vozidla či jinou činností vyžadující plné soustředění pacienti varováni.

„Brýle“ ovlivňují nejen vidění, ale i pozdní reakce, špatnou koordinaci a ztrátu rovnováhy (např. chůze v prostoru s překážkami, pohyby rukou, uložení předmětů na určité místo apod.), neovlivňují však činnost mozku, díky čemuž si dotyčný dokáže uvědomit možné fatální následky, pokud by byl intoxikován a navíc by byl ovlivněn právě i jeho mozek. Při prezentaci se připraví zdánlivě jednoduché úkoly, které jedinec snadno zvládne při „normálním“ stavu a následně se je pokusí zvládnout s brýlemi. Výrazný rozdíl si pak uvědomí nejen on sám, ale i přihlížející okolí. Jak ukazují dosavadní zkušenosti, má taková praktická ukázka velmi kladný dopad při prevenci užití návykových látek. Zážitek totiž zůstane v podvědomí daleko déle, než když je problematika jen „syrově“ přednášena, byť např. za pomoci projekce apod.



Alkohol, stejně jako omamně a psychotropní látky působí velmi negativně na předvídatost osoby, myšlení, mechanismus příjmu informací, svalovou koordinaci i chování. Přestože jsou tyto skutečnosti dostatečně známy, stále ještě je nebezpečí užití návykových látek, zejména v souběhu s některými pracovními činnostmi, především řízení motorových, vozidel podceňováno a nedaří se situaci zlepšovat. Nebezpečí je podceňováno zejména mladými lidmi. Ukazuje to i řada nehod způsobená mladými řidiči vracejícími se z tzv. hromadných akcí (taneční akce, koncerty a další). Varující je i rostoucí počet aktivních účastníků dopravních nehod z řad ovlivněných cyklistů a chodců). Podceňování rizik spojených s užíváním návykových látek dokládá



i Národní výzkum užívání návykových látek v roce 2012, kde respondenti uvedli, že za nejméně rizikové (alkohol, kouření cigaret, marihuana) pokládají konopné látky (zejména věkové kategorie 15-34 let).

Na vliv nejrůznějších návykových látek na řidiče motorových vozidel upozorňovala v posledních letech řada autorů, nyní je to zejména M. Blažejovský (2013), který podrobně popisuje nejen vliv marihuany, ale též kokainu, amfetaminových drog, opiátů i halucinogenů.

„Brýle“ by se jistě uplatnily jako vhodná pomůcka při protidrogové prevenci a to zejména mezi mladými lidmi, ve školách, mezi sportovci a neocenitelnou pomůckou by mohly být v autoškolách.



### Stručný popis průběhu prezentace

(popis je na jednu vyučovací hodinu, tzn. 45 minut, při počtu 20 – 30 studentů, 2 – 3 zástupci společnosti)

#### 1. část

V první části, která zabere cca 15 – 20 minut, se studentům (žákům) přiblíží problematika intoxikace alkoholem a drogami. Forma přednášky je vedena tak, aby upoutala jejich pozornost. K lepšímu zapamatování některých faktů slouží flipchart, na který se důležité body zapisují a studenti si je i tak lépe zapamatují. Samozřejmě jsou v průběhu sdělování informací vítány dotazy od studentů nebo i forma diskuze.

#### 2. část

V druhé části se vybere jeden dobrovolník, který absolvuje kuželovou dráhu nejprve bez brýlí a následně s nimi (většinou se použijí brýle s rozsahem 1 – 1,5 ‰). Dráhu s kužely nikdy nedokáže absolvovat bez ztráty rovnováhy, špatné koordinace a zpravidla ani bez poražených kuželů. Patrný rozdíl mezi standardním stavem a stavem, který imituje intoxikaci, pozná jak sám dobrovolník, tak i ostatní přihlížející.

Následuje další výběr dobrovolníka, pro kterého je připravena jiná disciplína – kop míčem na branku ze

vzdálenosti cca 3 metry. Nejprve opět kopne v bdělém stavu a po té s nasazením brýlí (používají se brýle buď s rozsahem 0,7 – 1 ‰ nebo 1 – 1,5 ‰). Výsledek je takový, že dobrovolník není schopen míč do branky s brýlemi kopnout a běžně kope do prázdna, neboť má pocit, že míč se nachází jinde. Díky těmto dvěma disciplínám ztrácejí ostatní ostych, jsou denním zaujati a sami si chtějí vše vyzkoušet.

Dále se vybere třetí dobrovolník, který má jednoduše přejít po čáře na zemi. V prvním pokusu (bez brýlí) je samozřejmě vše v pořádku. Při nasazení brýlí, které tentokrát navozují pocit intoxikace drogami (použijí se buď „denní“ nebo „noční“), není dotyčný schopen jít po čáře správně. Důvodem je to, že čáru vidí několikrát a neostře a má pocit, že se její tvar mění a uhýbá. Tyto brýle však imitují nejen drogy, ale i předávkování léky, které jsou na lékařský předpis běžně pacientům předepisovány, takže se s nimi studenti mohou dostat jednoduše do styku.

Poslední dobrovolník absolvuje disciplínu určenou pro mozkovou komoci (otřes mozku). 1,5 – 2 m od stěny je umístěna židle směrem ke stěně. Dobrovolník se posadí na židli, následně vstane, dojde ke zdi, dotkne se jí, obejde židli a bez pomoci rukou se posadí zpět na ni. Po nasazení brýlí není schopen tuto disciplínu zvládnout bez problémů. Stejně tak je velmi

těžké „jen“ sebrat míček ze země nebo jej hodit jinému studentovi.

### 3. část

Ve třetí části mají všichni přítomní možnost si vyzkoušet tyto stavy intoxikace i stav po otřesu mozku. Jednotlivě se pod dozorem zástupců společnosti střídají v připravených disciplínách, živě diskutují a hodnotí své pocity.

- Disciplíny lze jednoduše doplňovat a zaměňovat podle potřeby (hod míčkem na postavený objekt, překročení překážky atd.).
- Připraveny jsou i disciplíny, které vyžadují zručnost a větší soustředění – skládání kostek, křížkování připravené předlohy, nalití tekutiny na přesnou míru, přenesení pohárku z jednoho místa na druhé apod.
- Vše je možno aplikovat jak na vnitřní, tak i vnější prostor.
- Je možné i spojit např. více tříd, ale vyžaduje to i větší časový prostor.
- Vzhledem k tomu, že brýlí je šest druhů, je možná najednou zkoušet různé disciplíny.

### Literatura:

1. Drogy a dopravní nehody, Zaostřeno na drogy 5, 2005, s. 7, Úřad vlády ČR, ISSN 12–14–1089.
2. Štablová, R., Brejcha, B. a kol., Drogy a současnost, s. 177–185, PAČR, Praha, ISBN 80–7251–224–2.
3. Pavlíček, K., Zámek, D., Blažejovský, M., Drogy v silniční dopravě, Bulletin NPC, 2, s. 30–35, 2009, ISSN 1211–8834.
4. Vnímání rizik spojených s užíváním drog, Zaostřeno na drogy 2, s. 14, 2013, Úřad vlády ČR, ISSN 1214–1089.
5. Blažejovský M., Návykové látky v dopravě, Kriminologie, aktuální problémy, s. 175–181, PAČR, Praha, 2013, ISBN 978-80-7251-35-6.

# VÝZNAMNÝ DEN ZALOŽENÍ NPC A UDĚLOVANÁ OCENĚNÍ



**Den Brigády 2013** se uskutečnil 7. listopadu 2013 v reprezentačních prostorách usedlosti Spiritka. Sešla se zde řada významných osobností spjatých s existencí Národní protidrogové centrály a s bojem proti drogám. Nechyběl ani úřadující ministr vnitra Ing. Martin Pecina, MBA, vrchní státní zástupkyně JUDr. Lenka Bradáčová, Ph.D., ředitel Útvaru pro ochranu ústavních činitelů plk. JUDr. Jiří Komorous, ředitel Útvaru pro odhalování organizovaného zločinu SKPV plk. Mgr. Robert Šlachta, ředitel Útvaru zvláštních činností SKPV plk. Ing. Vladimír Šibor, vedoucí Celní protidrogové jednotky GŘC mjr. Mgr. Pavel Hoffman, zástupci celorepublikových útvarů policie, krajských ředitelství policie, Kriminologického ústavu Praha, Armády ČR, státní zástupci, styční důstojníci a mnoho dalších významných hostů z řad českých i zahraničních partnerů.

Ředitel Národní protidrogové centrály plk. Mgr. Jakub Frydrych při této příležitosti poděkoval všem přítomným za odvedenou práci v nelehkém boji s drogovou kriminalitou, ocenil jejich nadstandardní přístup a zdůraznil nezbytnost vzájemné spolupráce. Jako připomínku společného boje proti drogám poté s poděkováním převzal od mjr. Mgr. Pavla Hoffmana zástavu Celní protidrogové jednotky.



Při slavnostním ceremoniálu byli oceněni čeští i zahraniční policisté a civilní zaměstnanci, kteří mají nesporné zásluhy v boji proti drogové trestné činnosti. Z rukou ministra vnitra a ředitele Národní protidrogové centrály ocenění převzali medaile „Za věrnost“ II. a III. stupně, medaile „Za zásluhy o bezpečnost“ a ocenění Národní protidrogové centrály.

Den Brigády je oslavou vzniku Protidrogové brigády Federálního policejního sboru, kterou v zájmu zefektivnění boje proti drogám a jevům s nimi souvisejícími zřídil federální ministr vnitra Ing. Ján Langoš ke dni 1. listopadu 1991. Mimo jiné také stanovil, že brigáda plní úkoly na úseku předcházení a odhalování trestné činnosti související s nedovolenou výrobou, dovozem, vývozem, převozem, opatřováním, přechováváním a šířením zakázaných psychotropních a omamných látek.



### Druhy ocenění udělovaných Národní protidrogovou centrálou:



„**Zlatý prsten NPC**“ uděluje ředitel příslušníkovi NPC po dvaceti letech aktivní služby u jednotky, společně s certifikátem stanovujícím právo osobního nošení prstenu. Je předáván při slavnostním ceremoniálu ke Dni Brigády.



„**Stříbrný prsten NPC**“ uděluje ředitel příslušníkovi NPC po deseti letech aktivní služby u jednotky, společně s certifikátem stanovujícím právo osobního nošení prstenu. Je předáván při slavnostním ceremoniálu ke Dni Brigády.



„**Odznak „Veterán NPC“** uděluje ředitel na Dni Standarty bývalým příslušníkům NPC, kteří odešli do civilní sféry a u jednotky odsloužili více než 10 let aktivní služby. Odznak je na rubové straně opatřen chronologickým pořadovým číslem vydání a uděluje se s certifikátem – děkovným listem.



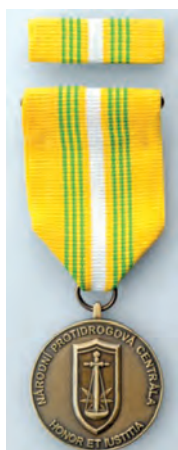
„**Velká pamětní medaile NPC**“ je udělována ředitelem dle vlastního uvážení příslušníkovi NPC v aktivní službě za dlouholetý přínos v potlačování drogové trestné činnosti a za zásluhy o NPC. Uděluje se převážně ke Dni Brigády a Dni Standarty společně s certifikátem.



„**Malá pamětní medaile NPC**“ je udělována ředitelem NPC při ukončení služebního poměru příslušníka, při jeho přechodu na jiný útvar PČR nebo za dlouholetou přínosnou spolupráci s NPC osobám z řad civilistů. Součástí je certifikát o udělení. Uděluje se převážně ke Dni Brigády a Dni Standarty.



„**Bojový nůž NPC**“ uděluje ředitel NPC příslušníkovi po pěti letech aktivní služby u jednotky společně s certifikátem, jež obsahuje výrobní číslo nože. Je symbolem náročné služby u útvaru, jehož příslušníci plní své úkoly s velkým osobním nasazením v souladu s „Kodexem cti NPC“. Nůž je opatřen nápisem „Honor et iustitia“ a je udělován při slavnostním ceremoniálu.



„**Čestný závěsný odznak**“ uděluje ředitel příslušníkům NPC i osobám z řad civilistů na základě vlastního uvážení. Součástí je certifikát o udělení.



„Mince“ je udělována ředitelem NPC příslušníkům dle vlastního uvážení spolu s certifikátem.



„Pamětní plaketa“ je udělována ředitelem NPC příslušníkům jednotky dle vlastního uvážení a dále osobám navrženým ze zahraničí, z řad PČR, Ministerstva vnitra, civilních orgánů a organizací převážně ke Dni Brigády u příležitosti vzniku jednotky. Může být udělena i ke Dni Standarty.

„Pochvalný list“ uděluje ředitel příslušníkům NPC za pracovní úspěchy.



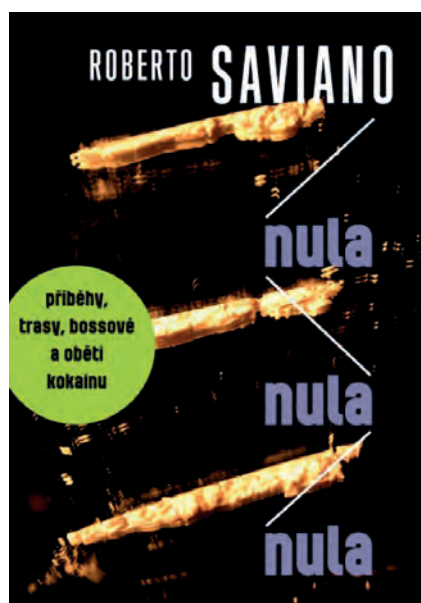
kpt. Mgr. Barbora Kudláčková – NPC



# KNIHOVNIČKA

Bc. Miloš VANĚČEK

nakladatelství **paseka** chopinova 4, praha 2



## Roberto SAVIANO – NULA, NULA, NULA

Příběhy, trasy, bossové a oběti kokainu. Brožovaná, 384 stran. ISBN 978-80-7432-846-1

„Není to heroin, který z vás udělá chodící mrtvolu. Není to tráva, která vás uvolní a zrudnou vám po ní oči. Koks je výkonostní droga. S koksem můžete dělat cokoli. Než vám po něm exploduje srdce, než vám změkne mozek, než vám navždy zvadne péro, než budete mít ze žaludku hnisající ránu, než se tohle všechno stane, budete víc pracovat, budete se víc bavit, víc si zašoustáte. Koks je vyčerpávající odpověď na stále naléhavější potřebu našich limitů.“

Kokain je benzín těla. Je to život vyzdvižený na piedestal. Než vás stráví, než vás zničí. Za ten život navíc, který jako by vám koks daroval, zaplatíte vydřidušné úroky. Možná, pak. Jenže pak nic neznamená. Všechno je tady a teď.“



## Radim KOPÁČ, Josef SCHWARZ – NEVĚSTINCE A NEVĚSTKY

Obrázky z erotického života Pražanů. 170 x 240 mm, vázaná, 196 stran.

ISBN 978-80-7432-316-4

Publikace představuje zaniklé prostředí křivolakých pražských uliček, honosných i špinavých hampejzů, pochybných nálevení, barů a šantánů, ale i soukromých bytů, ve kterých se ženy nejrůznějšího věku nabízely svým klientům. Přibližuje také polosvět pasáků a kuplířů, ale i snahy těch, kteří s tímto sociálním problémem bojovali. I když prostitute v Praze bujela už od středověku, obrazový materiál v knize z pochopitelných důvodů pokrývá až období Rakouska-Uherska a první republiky.

Zatímco za monarchie bylo provozování prostitute podrobena úřednímu dohledu a veřejné domy fungovaly oficiálně na základě koncese, za první republiky se nevěstky musely stáhnout do ilegality. Stejně jako předtím také „šlapaly chodník, a své zákazníky „lovily“ v nejrůznějších pohostinských zařízeních. Kniha dává nahlédnout do všech těchto míst i do tváří těch, kteří se v tomto světě pohybovali. Průvodní studie pak pojednává titulní problematiku v širším kulturním i společenském kontextu.



## **Jindřich FRANCEK – VELKÉ DĚJINY ZEMÍ KORUNY ČESKÉ – ZLOČINNOST A BEZPRÁVÍ**

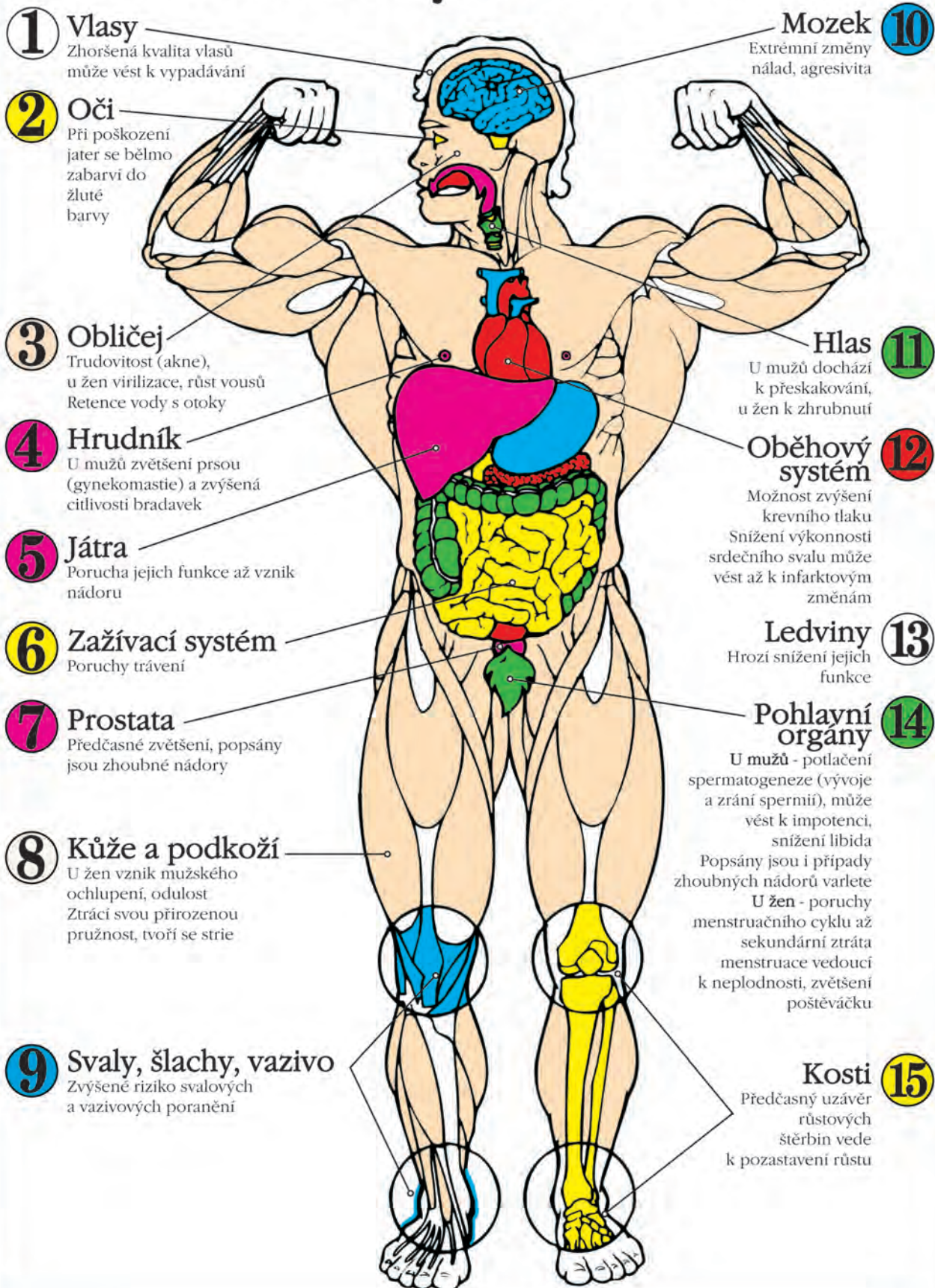
Vázaná, 740 stran. ISBN 978-80-7432-115-3

Kniha renomovaného historika Jindřicha Francka, která vychází v tematické řadě Velkých dějin zemí Koruny české, je dosud nejrozsáhlejší monografií věnovanou dějinám trestní spravedlnosti a kriminality ale i zneužívání trestního práva v kontextu historie českých zemí od nejstarších dob až do druhé poloviny 20. století, od středověkého souboru právních norem zvaného Zákon sudnyj ljudem až po politické procesy namířené proti československému disentu. Autor podává nejen historický přehled vývoje kriminality a trestního práva, ale představuje i stovky zajímavých osobností, které byly spravedlivě nebo zcela nespravedlivě souzeny či trestní spravedlnosti úspěšně unikaly. Nechybí kapitoly věnované čarodějnickým procesům, příběhy nejslavnějších lupičů, vražd, podvodů atd.

Významnou součástí knihy jsou i kapitoly popisující, jakým způsobem zneužívaly trestní právo totalitní režimy 20. století. Mimořádně erudované a zároveň čtivě zpracované dílo je určeno jak odborníkům z oboru dějin trestní spravedlnosti tak i široké skupině čtenářů se zájmem o české dějiny.

**Z knih nakladatelství PASEKA vybral Miloš Vaněček.**

# Škodlivost a vedlejší účinky anabolických steroidů



**1 Vlasy**  
Zhoršená kvalita vlasů může vést k vypadávání

**2 Oči**  
Při poškození jater se bělmo zabarví do žluté barvy

**3 Obličej**  
Trudovitost (akne), u žen virilizace, růst vousů  
Retence vody s otoky

**4 Hrudník**  
U mužů zvětšení prsou (gynekomastie) a zvýšená citlivost bradavek

**5 Játra**  
Porucha jejich funkce až vznik nádoru

**6 Zažívací systém**  
Poruchy trávení

**7 Prostata**  
Předčasné zvětšení, popsány jsou zhoubné nádory

**8 Kůže a podkoží**  
U žen vznik mužského ochlupení, odulost  
Ztrácí svou přirozenou pružnost, tvoří se strie

**9 Svaly, šlachy, vazivo**  
Zvýšené riziko svalových a vazivových poranění

**10 Mozek**  
Extrémní změny nálad, agresivita

**11 Hlas**  
U mužů dochází k přeskokování, u žen k zhrubnutí

**12 Oběhový systém**  
Možnost zvýšení krevního tlaku  
Snížení výkonnosti srdečního svalu může vést až k infarktovým změnám

**13 Ledviny**  
Hrozí snížení jejich funkce

**14 Pohlavní orgány**  
U mužů - potlačení spermatogeneze (vývoje a zrání spermií), může vést k impotenci, snížení libida  
Popsány jsou i případy zhoubných nádorů varlete  
U žen - poruchy menstruačního cyklu až sekundární ztráta menstruace vedoucí k neplodnosti, zvětšení poštváčku

**15 Kostí**  
Předčasný uzavěr růstových štěrbin vede k pozastavení růstu

# Významný den založení NPC a udělovaná ocenění



## Operace Growshopy

