



# BULLETIN



## Zahraníční cesty Estonsko

**Nová legislativa  
v oblasti prekursorů drog  
a návykových látek**

**Extáze i marihuana  
se stále podceňují**



**Internet a datové sítě  
„Jak na to“**



**„Množství větší než malé“  
ve světle nálezů ÚS ČR**

**S léky do zahraničí**

**Dobrá duše drogovky**

**Nedrogové závislosti**

**Příběhy toxi**



# Kriminalistika

ČTVRTLETNÍK PRO KRIMINALISTICKOU TEORII  
A PRAXI VYDÁVÁ MINISTERSTVO VNITRA ČR,  
ODBOR PREVENCE KRIMINALITY



Teoretické statě | vědecká sdělení | odborné diskuse |  
informace | z vědeckého života | ze zahraničí | recenze | nové  
právní předpisy | judikatura | anotace



**Redakce KRIMINALISTIKA**  
Olšanská 4  
130 00 Praha 3  
tel.: 974 841 814  
fax: 974 841 094  
e-mail: redakce@mvcz.cz



MINISTERSTVO VNITRA  
ČESKÉ REPUBLIKY

**BULLETIN  
NÁRODNÍ PROTIDROGOVÉ CENTRÁLY**

**Vydavatel:**

Policie České republiky  
Národní protidrogová centrála  
Služby kriminální policie a vyšetřování

**Redakční rada:**

plk. Mgr. Jakub FRYDRYCH  
plk. Ing. Petr KOČÍ  
plk. JUDr. Břetislav BREJCHA  
Doc. Dr. JUDr. Jan HEJDA  
Doc., JUDr. Jozef ČENTÉŠ, PhD.  
Doc. JUDr. Jozef METENKO, PhD.  
Doc. Ing. Renata ŠTABLOVÁ  
PhDr. Miroslav NOŽINA, PhD.  
Mgr. Jaroslav ŠEJVL  
pplk. JUDr. Ing. Marek BLAŽEJOVSKÝ

**Vedoucí redakce:**

kpt. Bc. Petr Procházka  
Tel. 974 836 429, 731 670 480

**Adresa:**

Policejní prezidium České republiky  
Poštovní příhrádka 62/NPC, 170 89 Praha 7  
[bulletinnpc@centrum.cz](mailto:bulletinnpc@centrum.cz)

**Vydává:**

oddělení vydavatelství obchodního odboru  
Tiskárny MV, Bartůňkova 1159/4  
Poštovní schránka 10, 149 01 Praha 4  
Tel.: 974 887 341, 974 887 335  
Fax.: 974 887 333

**Tiskne:**

Tiskárna MV, p. o., Bartůňkova 1159/4, 149 01 Praha 4  
Tel.: 974 887 312  
Fax.: 974 887 395

Vychází 4x ročně, cena 73,- Kč  
Roční předplatné 292,- Kč  
Plus distribuční poplatky

**Objednávky přijímá a vyřizuje:**

Tiskárna MV, p.o., obchodní úsek,  
Bartůňkova 1159/4, 149 01 Praha 4  
Tel.: 974 887 334, 974 887 335, 974 887 341  
Fax.: 974 887 333  
e-mail.: [bohupil.stnad@tmv.cz](mailto:bohupil.stnad@tmv.cz)

**Distribuci vyřizuje:**

Jindřich MATOUŠ – distribuce tiskovin

**Ze věcnou správnost příspěvků ručí autoři**

**Přetisk povolen pouze se souhlasem redakce**

**Podávání novinových zásilek**

Povolila Česká pošta, s.p., Odštěpný závod Praha,  
Čj.: 6119/96 ze dne 15. 10. 1996

Určeno pro služební potřebu Policie ČR, Obecní policie,  
Státního zastupitelství, soudů a vybraných institucí.

**Povoleno MK ČR – 7834**

ISSN 1211-8834

**Grafické zpracování:**

Radek Kšír

**OBSAH:**

3. MNOŽSTVÍ VĚTŠÍ NEŽ MALÉ VE SVĚTLE  
NÁLEZU ÚSTAVNÍHO SOUDU PL. ÚS 13/12  
*plk. Mgr. David Kunetek*
6. NOVÁ LEGISLATIVA V OBLASTI PREKUR-  
SORŮ DROG A NÁVYKOVÝCH LÁTEK  
*plk. Mgr. Miroslav Hrachovec*
8. INTERNET A DATOVÉ SÍTĚ – „JAK NA TO“  
*kpt. Bc. Jiří Loučný*
13. EXTÁZE I MARIHUANA SE STÁLE POD-  
CEŇUJÍ  
*Zuzana Hronová*
18. S LÉKY DO ZAHRANIČÍ  
*plk. Mgr. Miroslav Hrachovec*
20. PROBLÉMY A MOŽNÉ DŮSLEDKY SPO-  
JENÉ S NEDROGOVÝMI ZÁVISLOSTMI  
*Bc. Milena Jančárková*
31. ZAHRANIČNÍ CESTY – MEZINÁRODNÍ  
SPOLUPRÁCE V POLICEJNÍM VZDĚLÁ-  
VÁNÍ  
*kpt. Mgr. Barbora Kudláčková*
34. PŘÍBĚHY TOXI  
*SKPV Praha IV.*
37. DOBRÁ DUŠE DROGOVKY  
*kpt. Mgr. Barbora Kudláčková*
40. EURO SECURITY PRODUCTS  
*Mgr. Pavel Černý, pplk. v. v.*
45. REAKCE ŘEDITELE NPC NA DOTAZ RE-  
DAKTORA REFLEXU  
*kpt. Bc. Petr PROCHÁZKA*

*Vážené čtenářky, vážení čtenáři,*

rok utekl jako voda a Vánoce jsou přede dveřmi. I letošní rok znamenal pro Národní protidrogovou centrálu řadu velkých výzev v nutnosti reagovat na nové trendy v oblasti nelegálních drog. Kromě orientace více než dvou třetin personálních kapacit centrály na cizojazyčná zločinecká uskupení, která mají lví podíl na snaze plně komercializovat produkci i distribuci metamfetaminu a marihuany v ČR, bylo zřízeno pracoviště, které se zabývá výlučně fenoménem nelegálních drog a jejich prekurzorů v prostředí internetu. S jistou dávkou uspokojení lze konstatovat, že koordinovaným opatřením proti velkoobchodům, které se zabývají technologiemi pro pěstování konopí, se podařilo zbrzdít míru bezbřehé tolerance vůči pěstování netechnického konopí a jeho užívání, či minimálně nastartovat proces hledání této míry, která v minulých letech jednoznačně vybočila z evropského standardu. I letos za Národní protidrogovou centrálou stojí desítky ukončených realizací a stovky zadržených a obviněných zločinců, kteří tyto Vánoce prožijí jinak než podle svých představ.

Každý se někdy ptá po smyslu svého počínání a nejinak je tomu i u nás. Neustále se zamýšlíme jak dělat naši práci efektivněji, s co největším dopadem na stav nelegálních trhů s drogami v České republice. Snažíme se snižovat přirozený náskok pachatelů a zasahovat významné skupiny, které objemem či flexibilitou nabídky hrají zásadní roli v regionech či v mezinárodním obchodu s nelegálními drogami. I přes velmi citelnou personální nedostačivost, kterou je dlouhodobě poznamenána problematika odhalování trestné činnosti v oblasti nelegálních drog na všech stupních orgánů vymáhajících právo, se to daří.

Na odvrácené straně úspěchů stojí stovky hodin práce v kriminálním prostředí, s logickými dopady do osobního života lidí, kteří tuto práci dělají. Motorem naší práce je však

víra v její smysl, ochrana společnosti a společenský zájem na dodržování zákonů, včetně zájmu na snižování dostupnosti nelegálních drog pro minimalizaci jejich zdravotních, sociálních a kriminogenních rizik.

U vědomí limitů, které mají legislativní, kapacitní, ale i ekonomický charakter, jsme, s jistou mírou nadsázky, zarputilí rybáři, kteří trpělivě, s maximálním nasazením a odhodlaností, chytají rychle se množící dravé ryby v rybníce, který nelze vypustit.

S odstupem roku musím s hrdostí konstatovat, že se nám podařilo zachovat tištěnou formu Bulletinu jako periodika, které má své pravidelné čtenáře v mnoha sférách lidské činnosti. Navzdory ekonomicky podmíněnému snížení nákladu nám stoupají počty předplatitelů, což je pro nás stejně tak povzbudivé jako zavazující. Na rozdíl od mnoha jiných „prodrogových“ periodik, je naším krédem objektivní a odborná informace, která odráží skutečný život tak, jak jsme s ním konfrontováni v širších souvislostech námi zpracovávaných případů i informací, kterými disponujeme. Vytýčili jsme si nesnadný úkol informovat o nelegálních drogách „proti proudu“ běžného mediálního formátu, tedy bez bagatelizace i relativizování rizik spojených se zneužíváním nelegálních drog. Právní stanoviska zde otištěná také nejsou salonními úvahami, ale opírají se o každodenní zkušenosti v aplikační praxi při jeho vymáhání. Proto se i v budoucím roce pokusíme vaši důvěru v kvalitní obsahovou skladbu Bulletinu nezklamat a pevně věříme, že informace v něm obsažené využijete pro svou práci.

*Klidné vánoční svátky a úspěšný vstup do roku 2014*

*přeje*

*plk. Mgr. Jakub FRYDRYCH  
ředitel NPC*

# MNOŽSTVÍ VĚTŠÍ NEŽ MALÉ VE SVĚTLE NÁLEZU ÚSTAVNÍHO SOUDU PL. ÚS 13/12

plk. Mgr. David KUNETEK – NPC

V dubnu 2012 podal Okresní soud v Liberci Ústavnímu soudu návrh na zrušení § 289 odst. 2 zákona č. 40/2009 Sb., trestního zákoníku (dále jen „trestní zákoník“), neboť se domníval, že toto ustanovení může být v rozporu s čl. 39 Listiny základních práv a svobod.

K tomuto názoru Okresní soud v Liberci dospěl při projednávání trestní věci, ve které se mělo jednat o trestný čin podle § 284 odst. 2 trestního zákoníku, kdy pachatelka pro svou potřebu přechovávala celkem 3,25 g metamfetaminu. O tom, zda se v těchto případech jedná o trestný čin či přestupek, rozhodovalo množství látky, kterou obviněná měla u sebe. Tuto skutečnost soud musel posuzovat podle nařízení vlády č. 467/2009 Sb., kterým se pro účely trestního zákoníku stanoví, co se považuje za jedy a jaké je množství větší než malé u omamných látek, psychotropních látek, přípravků je obsahujících a jedů (dále jen „nařízení“). A právě zde viděl návrhovač rozpor s Ústavním pořádkem České republiky, neboť má za to, že podzákonná právní norma nemůže stanovit mez, která zakládá trestnost činu, protože by se jednalo o nepřipustný průlom do zásady *nullum crimen sine lege*, která je zakotvena v čl. 39 Listiny.

Dne 23. července 2013 Ústavní soud v této věci rozhodl pod spisovou značkou Pl. ÚS 13/12 tak, že:

**I. Ustanovení § 289 odst. 2 zákona č. 40/2009 Sb., trestního zákoníku, se ve slovech „a jaké je množství větší než malé u omamných látek, psychotropních látek, přípravků je obsahujících a jedů,“ ruší dnem vyhlášení tohoto nálezu ve Sbírce zákonů.**

**II. Současně pozbývají platnosti ustanovení § 2 a příloha č. 2 nařízení vlády č. 467/2009 Sb., kterým se pro účely trestního zákoníku stanoví, co se považuje za jedy a jaké je množství větší než malé u omamných látek, psychotropních látek, přípravků je obsahujících a jedů, ve znění nařízení vlády č. 4/2012 Sb., dnem vyhlášení tohoto nálezu ve Sbírce zákonů.**

**III. Návrh na zrušení zbývajících částí ustanovení § 289 odst. 2 zákona č. 40/2009 Sb., trestní zákon, ve znění pozdějších předpisů, se odmítá.**

Tento nálezn nabyl účinnosti dnem vyhlášení ve Sbírce zákonů, tedy 23. srpna 2013. Na tomto místě je vhodné poznamenat, že na intertemporální účinky tohoto nálezu je třeba nahlížet tak, že nálezn působí striktně *ex nunc* a *pro futuro*. Je možné jej tedy aplikovat pouze na ty skutky, které byly spáchány až za

jeho účinnosti. Na případy spáchané do 23. srpna 2013 je tedy nadále nutno pohlížet dosavadním způsobem.

Ústavní soud své rozhodnutí podpořil rozsáhlým a právně velmi hutným odůvodněním. Není cílem tohoto textu jakkoliv s ústavními soudci polemizovat nebo jejich rozhodnutí dokonce zpochybňovat. Nicméně kromě samotného nálezu soudu jistě stojí za pročetí i odlišná stanoviska soudců Kůrky, Musila, Filipa a zejména soudkyně Janů, kteří na problém pohlížejí odlišně a jejich názor stojí přinejmenším za zamyšlení.

Ústavní soud, coby negativní zákonodárce, tedy zrušil část předmětného nařízení, přičemž veřejnost i orgány činné v trestním řízení jsou nově postaveny do situace, kdy neexistuje žádná obecně závazná právní norma, která by stanovila, co se považuje za množství větší než malé u omamných látek, psychotropních látek, přípravků je obsahujících a jedů (dále jen „OPL“) a jeho definice je tak prozatím ponechána výlučně na soudní praxi. Situace se tak vrací do doby před 1. 1. 2010, kdy tehdejší trestní zákon neobsahoval zmocňovací ustanovení, které by ohledně množství většího než malého u OPL odkazoval na jinou právní normu. K dispozici byly pouze pomůcky ve formě interních normativních aktů policie či soustavy státního zastupitelství. Jednalo se o tabulky, které u nejčastěji se vyskytujících OPL definovaly právě ono množství větší než malé. Tyto tabulky byly pro soud nezávazné, nicméně i v soudních rozhodnutích na ně bylo často odkazováno, případně se od nich odvíjely další úvahy soudu. Po účinnosti zmiňovaného nálezu Ústavního soudu však žádná taková pomůcka k dispozici nebyla.

Vzhledem k tomu, že v rámci hierarchie orgánů činných v trestním řízení je policejní orgán tím subjektem, který se v rámci své činnosti jako první setkává s nutností provést právní kvalifikaci konkrétního jednání, byla Policie ČR tím, kdo absenci „tabulky“ pocíťoval nejpalčivěji. Po několika jednáních se zástupci justice a odborníky z oboru psychiatrie jsme přistoupili k vytvoření jednoduché pomůcky, která by měla poskytnout policistům základní návod, jak postupovat při kvalifikaci konkrétních jednání. Při stanovení hodnot u jednotlivých OPL jsme vycházeli z Pokynu obecné povahy Nejvyšší státní zástupkyně č. 1/2008, o trestním řízení, který byl platný do 31. 12. 2009.

Látka	Hmotnost účinné látky	Hmotnost směsi	Čistota látky
Heroin	0,15 g	0,8 g	cca 20 %
Kokain	0,25 g	0,6 g	cca 40 %
THC (marihuana, hašiš)	0,3 g	3 g	cca 10 %
Metamfetamin (pervitin)	0,5 g	0,8 g	cca 60 %
LSD	0,0005 g	Asi 10 papírků/ tablet/kapslí atd.	-
Psilocybin (lysohlávkvy)	0,05 g	40 plodnic	-

Tato tabulka zahrnuje pouze několik nejčastěji se vyskytujících OPL, přičemž slouží jako jakési **vodítko pro stanovení, zda byla v konkrétním případě zajištěna OPL v „množství větším než malém“**. Tato tabulka v žádném případě nenahrazuje komplexní posouzení všech skutkových okolností případu, které musí být v pozdějších fázích trestního řízení nutně provedeno. Při rozhodování o tom, zda se v konkrétním případě jedná o „množství větší než malé“ tedy doporučujeme, aby policista vycházel z celkové hmotnosti směsi, přičemž v případech, kdy hmotnost zajištěné látky nebude přesahovat hodnoty uvedené ve sloupci „Hmotnost směsi“, se bude s největší pravděpodobností jednat o přestupek, neboť hmotnost účinné látky zřejmě nepřesáhne hodnoty uvedené v odstavci „Hmotnost účinné látky“. Pokud však hmotnost zajištěné směsi přesáhne hodnoty uvedené ve sloupci „Hmotnost směsi“, je na místě vyžádat od odborného pracoviště provedení kvantitativní analýzy zajištěné látky, aby mohlo být rozhodnuto o tom, zda se v konkrétním případě může (po zvážení dalších okolností případu) jednat o trestný čin.

Tato tabulka byla v rámci Policie České republiky zaslána cestou policejního prezidenta, což byl nejrychlejší způsob, jak zajistit, aby měl každý policista v případě potřeby k dispozici jednoduchou pomůcku, která mu usnadní rozhodování v konkrétním případě. Na tomto místě však považuji za vhodné zdůraznit, že takto nastavené množství OPL, které má být považováno za množství větší než malé ve smyslu příslušných ustanovení trestního zákoníku, není v žádném případě závazné pro státní zástupce či soudce. Slouží výhradně pro potřeby policejních orgánů, přičemž nadále platí, že ty jsou stále vázány právními názory a pokyny dozorcujícího státního zástupce. Již po tak krátké době účinnosti zmiňovaného nálezu Ústavního soudu zaznamenáváme jistou nejednotnost v praktické

aplikaci, která se časem jistě bude prohlubovat. Čím dříve taková rozhodovací nejednotnost vyústí v konkrétní rozhodnutí, tím dříve můžeme očekávat, že Nejvyšší soud v této věci vydá sjednocující stanovisko (jak tomu např. bylo v relativně nedávné době u kvalifikačních znaků skutkové podstaty podle § 283 trestního zákoníku, tzv. „rozsahů“), které potom bude závazné pro všechny orgány činné v trestním řízení.

Z uvedené tabulky je patrné, že došlo k poměrně významnému snížení hodnot u jednotlivých OPL. Z jistého pohledu by se mohlo zdát, že se jedná o svévolnou snahu Policie ČR zosřít represi v oblasti drogové kriminality. Realita je však zcela odlišná. Z důvodové zprávy k trestnímu zákoníku účinnému od 1. 1. 2010 nijak nevyplývá, že by záměrem zákonodárce bylo zmírnění trestní represe v této oblasti. Hmotnosti stanovené v nařízení u jednotlivých drog však znamenaly skokový posun směrem dolů, což ve svém důsledku znamenalo, že nový trestní zákoník přinesl v drogové problematice mnohem liberálnější přístup. Na tuto skrytou liberalizaci upozornila ve svém odlišném stanovisku i soudkyně ústavního soudu JUDr. Ivana Janů a vřele doporučuji se s ním seznámit.

Pokud jsem se zmínil o tzv. „rozsazích“, tak zmíněný náleží Ústavního soudu v této oblasti v podstatě nic nemění. Nadále je zapotřebí postupovat ve smyslu rozhodnutí Nejvyššího soudu ČR sp. zn. 15 Tdo 1003/2012, které stanoví, že:

...*„Pokud jde o násobek „množství většího než malého“, od něhož je třeba odvíjet vymezení „většího rozsahu“, „značného rozsahu“ a „velkého rozsahu“ spáchání trestného činu ve smyslu § 283 odst. 2 písm. c), d), odst. 3 písm. c), d) tr. zákoníku, Nejvyšší soud považuje desetnásobek za přiměřený k vyjádření rozdílu mezi uvedenými pojmy, aby tím byla plynule, s odpovídajícím odstupem a dostatečně*

*diferencovaně vystižena gradace těchto znaků charakterizujících rozsah spáchání činu, a tím i jeho závažnost...“*

Aplikujeme-li tedy toto rozhodnutí velkého senátu

trestního kolegia Nejvyššího soudu ČR na námi navržené hodnoty množství většího než malého u jednotlivých OPL, dojdeme zhruba k následujícím závěrům:

Látka	Množství větší než malé (účinná látka)	Větší rozsah (účinná látka)	Značný rozsah (účinná látka)	Velký rozsah (účinná látka)
<b>Heroin</b>	<b>0,15 g</b>	<b>1,5 g</b>	<b>15 g</b>	<b>150 g</b>
<b>Kokain</b>	<b>0,25 g</b>	<b>2,5 g</b>	<b>25 g</b>	<b>250 g</b>
<b>THC (marihuana, hašiš)</b>	<b>0,3 g</b>	<b>3 g</b>	<b>30 g</b>	<b>300 g</b>
<b>Metamfetamin (pervitin)</b>	<b>0,5 g</b>	<b>5 g</b>	<b>50 g</b>	<b>500 g</b>
<b>LSD</b>	<b>0,0005 g</b>	<b>0,005 g</b>	<b>0,05 g</b>	<b>0,5 g</b>
<b>Psilocybin (lysohlávký)</b>	<b>0,05 g</b>	<b>0,5 g</b>	<b>5 g</b>	<b>50 g</b>

I tuto tabulku je však nutno brát pouze jako orientační pomůcku, neboť Nejvyšší soud sám konstatoval, že na naplnění určitého rozsahu trestného činu (většího, značného, velkého) bude však možné usuzovat nejen z konkrétního množství a kvality omamné nebo psychotropní látky (resp. přípravku je obsahujícího nebo prekursoru), ale i z dalších okolností, například z výše peněžní částky, kterou za takto vyráběnou nebo distribuovanou látku pachatel buď utržil, anebo utržit chtěl či mohl, z délky doby, po níž pachatel neoprávněně nakládal s uvedenými látkami, případně z okruhu osob, pro které byly tyto látky určeny. Současně je však třeba podpůrně zohlednit i další okolnosti, za nichž byl takový čin spá-

chán, tedy zejména způsob, jakým pachatel nakládal s uvedenými látkami, intenzitu újmy, jež hrozila nebo skutečně nastala u konzumentů vyrobených či distribuovaných drog, případně též jiné skutečnosti.

Na závěr si dovoluji konstatovat, že uvedený nález Ústavního soudu bezesporu významně ovlivní dosavadní postup orgánů činných v trestním řízení. I přes počáteční obavy o to, jakým způsobem bude nově „množství větší než malé“ definováno, jsem coby mírný optimista přesvědčen, že soudní praxe výklad tohoto pojmu definuje v relativně krátké době a bude nastaven tak, aby reálně odrazil současný stav drogové scény v České republice.

# NOVÁ LEGISLATIVA V OBLASTI PREKURSORŮ DROG A NÁVYKOVÝCH LÁTEK

plk. Mgr. Miroslav HRACHOVEC – NPC

K zásadním legislativním změnám v oblasti prekursorů drog a návykových látek dochází od 1. ledna 2014 (částečně od 1. července 2014), kdy vstoupí v účinnost významně novelizovaný zákon č. 167/1998 Sb., o návykových látkách (ve znění zákona č. 273/2013 Sb.), a zcela nový zákon č. 272/2013 Sb., o prekursorech drog. Oba zákony jsou uveřejněny ve Sbírce zákonů, v částce č. 105 ze dne 10. 9. 2013.

Přijetím obou těchto zákonů byla završena dlouholetá práce na změnách systému zařazování omamných a psychotropních látek na tzv. seznam kontrolovaných látek, pružnější a rychlejší formou, než zdlouhavou změnou zákona. Současně došlo k vyčlenění problematiky prekursorů drog do samostatného zákona. Přestože v oblasti legálního nakládání s prekursory drog jsme vázáni nařízeními EU<sup>1)</sup> upravujícími tuto oblast, je zde stále prostor pro řešení v rámci národních specifik.

Hlavním problémem České republiky v oblasti nakládání s nelegálními drogami v posledních několika letech je především zneužívání volně dostupných chemikálií k výrobě metamfetaminu, mezi něž náleží především červený fosfor, jod, kyselina ortofosforečná, hydroxid sodný, toluen a další. Na tyto skutečnosti Národní protidrogová centrála služby kriminální policie a vyšetřování opakovaně upozorňovala již od roku 2006. Přestože se tato problematika opakovaně objevila i v akčních plánech realizace Národní strategie protidrogové politiky na období 2007–2009<sup>2)</sup> a v následujícím období 2010–2012<sup>3)</sup>, podařilo se najít řešení až nyní. Pracovní skupina vytvořená při Radě vlády pro koordinaci protidrogové politiky velmi podrobně a důsledně vyhodnotila veškeré možnosti realizace účinného opáření. Jako jediné přijatelné řešení se jeví vytipování a zařazení červeného

fosforu pod legislativní kontrolu v rámci nově připravovaného zákona o prekursorech. Tato látka byla definována jako surovina nezbytná pro výrobu metamfetaminu a jako jediná, která nemá v běžné praxi v domácnostech žádné využití. Není tedy důvod, aby jej fyzické osoby držely nebo nabývaly do svého vlastnictví. Její průmyslové využití je také velmi omezené. Přesto bylo konstatováno, že absolutní zákaz prodeje této látky není vhodný, a to právě z důvodu zajištění a zprostředkování možného obchodu v legitimních případech.

Nový zákon o prekursorech drog definuje novou kategorii tzv. výchozích a pomocných látek<sup>4)</sup>, jejichž seznamy budou stanoveny formou nařízení vlády. Mezi tyto látky bude zařazen jak **červený fosfor** zneužívaný k nelegální výrobě metamfetaminu, tak i další dvě rizikové látky s obdobnými účinky jako GHB, a to **gama-butyrolakton a 1,4-butandiol**. Zákon současně stanoví podmínky a další povinnosti při jejich uvádění na trh. Jedná se především o povinnost podnikajících fyzických a právnických **před zahájením své činnosti být registrováni na Inspektorátu omamných a psychotropních látek Ministerstva zdravotnictví, jmenovat kontaktní osobu, povinnost měsíčně hlásit prodané množství těchto látek Ministerstvu zdravotnictví ČR, uchovávat doklady o příjmu a výdeji látek po dobu minimálně 5 let, hlásit podezřelé objednávky Policii České republiky a Inspektorátu OPL MZ. Současně je zakázán prodej těchto látek fyzickým nepodnikajícím osobám, a ostatním subjektům je povolen pouze v případě řádně vyplněného tiskopisu prohlášení odběratele.**

Zákon o prekursorech drog přísněji upravuje i některé další povinnosti subjektů při obchodování s ostatními prekursory drog, především pak s acetanhydridem.

<sup>1)</sup> Nařízení Evropského Parlamentu a Rady (ES) č. 273/2004 ze dne 11. února 2004 o prekursorech drog.

Nařízení Rady (ES) č. 111/2005 ze dne 22. prosince 2004, kterým se stanoví pravidla pro sledování obchodu s prekursory drog mezi Společenstvím a třetími zeměmi.

Nařízení Komise (ES) č. 1277/2005 ze dne 27. července 2005, kterým se stanoví prováděcí pravidla k nařízení Evropského parlamentu a Rady (ES) č. 273/2004 o prekursorech drog a k nařízení Rady (ES) č. 111/2005, kterým se stanoví pravidla pro sledování obchodu s prekursory drog mezi Společenstvím a třetími zeměmi.

<sup>2)</sup> Kapitola IV. bod 15.2 – omezení volné dostupnosti dalších látek používaných při výrobě metamfetaminu.

<sup>3)</sup> Bod 11. 6. – omezit dostupnost látek pro nelegální výrobu pervitinu zejména léků s obsahem pseudoefedrinu a červeného fosforu.

<sup>4)</sup> Ustanovení § 35 až 38 zákona č. 272/2013 Sb., o prekursorech drog.



Změna zákona č. 167/1998 Sb., o návykových látkách, ve znění pozdějších předpisů, řeší kromě jiného také problém, který s sebou přináší nové syntetické drogy, tzv. designer drugs. Nemožnost rychlé legislativní úpravy jako reakce na zneužívání nových látek jako drog a jejich pružné zařazení na seznam návykových látek se plně projevilo především na přelomu roku 2010 a 2011. Proces zařazování nových škodlivých látek na uvedený seznam je vzhledem k složitému legislativnímu procesu novelizace zákona časově nesmírně náročný, přestože dochází k pouhému rozšíření seznamu bez dalších legislativních zásahů. K poslední významné změně tohoto zákona o návykových látkách (zákonem č. 106/2011 Sb.) přispěl především značný mediální a politický tlak, kdy se podařilo zařadit celkem 33 nových látek pod zákonem stanovenou kontrolu.

Situace, kdy některé látky, které mají psychoaktivní účinky, stojí mimo seznam návykových látek, velmi znesnadňuje práci orgánům činným v trestním řízení. Tyto nové syntetické drogy jsou účelově vyrobeny tak, aby obcházely platnou legislativu, a často jsou prodejci nabízeny jako tzv. sběratelské předměty. Nejasné složení nabízených směsí a různá koncentrace účinných látek představují obrovské zdravotní riziko pro uživatele. V Evropské unii bylo zaznamenáno mnoho případů poškození

zdraví při užití těchto látek a také řada úmrtí ve spojení s jejich aplikací. Nutnost pružněji a efektivněji reagovat na situaci v drogovém prostředí vedla všechny kompetentní orgány k zásadní změně a systemizaci zákona o návykových látkách. Aktuálně připravená právní úprava a vytvoření podzákoného právního předpisu (nařízení vlády), který upravuje seznam návykových látek, tento problém revolučně mění.

Návrhy na zařazování nových syntetických drog budou předkládány Ministerstvu zdravotnictví pracovní skupinou Systému včasného varování před novými syntetickými drogami – Early warning system, která pracuje při Národním monitorovacím středisku pro drogy a drogové závislosti. Tato pracovní skupina shromažďuje a vyhodnocuje data o výrobě, distribuci a užívání nových psychoaktivních látek v České republice, a zajišťuje rychlou výměnu informací jak na národní, tak mezinárodní úrovni.

Věříme, že popsané změny přispějí ke zlepšení neutěšené situace v této oblasti, přestože se může v případě červeného fosforu opakovat situace jako s léky s obsahem pseudoefedrinu. Bohužel v Evropské unii v minulosti nebyla, ani v současné době není, snaha a ochota řešit tento problém na celoevropské úrovni, přestože je evidentní, že národní úpravy pouze přelévají problém do sousedních zemí.

# INTERNET A DATOVÉ SÍTĚ – „JAK NA TO”

kpt. Bc. Jiří LOUČNÝ – NPC

## 1. Úvod

Žijeme v době, která by si bezesporu zasloužila označení „Doba digitální“. Zatímco ještě před pár lety bylo připojení k internetu výsadou několika vysokých škol a větších společností, dnes se stal internet (a další komunikační sítě) naprostou samozřejmostí – podle zjištění Českého statistického úřadu bylo v roce 2005 připojeno k internetu pouze 19 % domácností, v roce 2010 už to bylo 56 %, v roce 2012 již více než 65 % domácností (ČSÚ, 2013). Krom toho se mění i způsob připojení – praktickému využívání a ještě většímu rozšíření napomohl i nástup „chytrých“ mobilních telefonů a rychlých datových sítí. Internet s sebou přináší úžasné možnosti – během chvíle jsme schopni získat informace téměř kdekoli o čemkoliv – třeba i o pohybu oblačnosti, když nás na nedělním výletě zastihne přeháňka. Stále častěji je využíván i k nákupům zboží, a to zejména zákazníci ve středním – produktivním věku (ve věkových skupinách nad 45 let je zastoupení zákazníků nakupujících na internetu podstatně nižší (ČSÚ, 2010)). A v neposlední řadě je síť místem k setkávání, ke sdílení zkušeností zájmů, ale i pocitů – sociální sítě byly dokonce jedním z významných médií prezidentských voleb v USA či hybatelem revoluce v Egyptě, kde byly prostředkem organizování demonstrací (Babst, 2011).

Uvedený fenomén se samozřejmě dotýká i problematiky drog – komunikační sítě, jako je internet, nebo TOR, umožňují nejen relativně anonymní sdílení informací o drogách (což může mít i důležitý preventivní účinek, jak dokazují některé projekty), jejich výrobě a užívání, ale dokonce i prodej a nákup drog a jejich prekurzorů. A navíc – i pachatelé „klasickeho“ obchodu s drogami za sebou často na sítích zanechávají stopy – informace, které mohou vést k jejich ustanovení, zjištění míst pobytu, vozidel, telefonních čísel apod.

Národní protidrogová centrála PČR byla samo-

zřejmě nucena na takovou situaci reagovat – proto bylo v rámci tohoto útvaru na počátku roku 2013 založeno pracoviště, jehož úkolem je provádět monitoring drogové scény na komunikačních sítích, získávání poznatků k trestné činnosti v oblasti drog a šetření ke konkrétním osobám a poznatkům na síti internet. Při řešení některých konkrétních problémů jsme se setkávali i s tím, že pro řadu policistů jsou komunikační sítě poměrně neprobádaným a složitým územím, kterému se raději vyhýbají. Tento článek by měl spíše než akademickým elaborátem být jakýmsi jednoduchým návodem, který „v kostce“ a pokud možno „polopaticky“ osvětlí základní principy fungování internetu a dalších komunikačních sítí a některé související fenomény ve spojitosti s drogovou kriminalitou. V zájmu zjednodušení tak budou některé pojmy a principy fungování komunikačních sítí popsány laickým jazykem, v oboru zdatné kolegy prosím o shovívavost. Bohužel vzhledem k rozsahu článku není možné ani vytvářet „kuchařku“ pro internetová šetření a vyjmenovávat všechny dostupné nástroje.

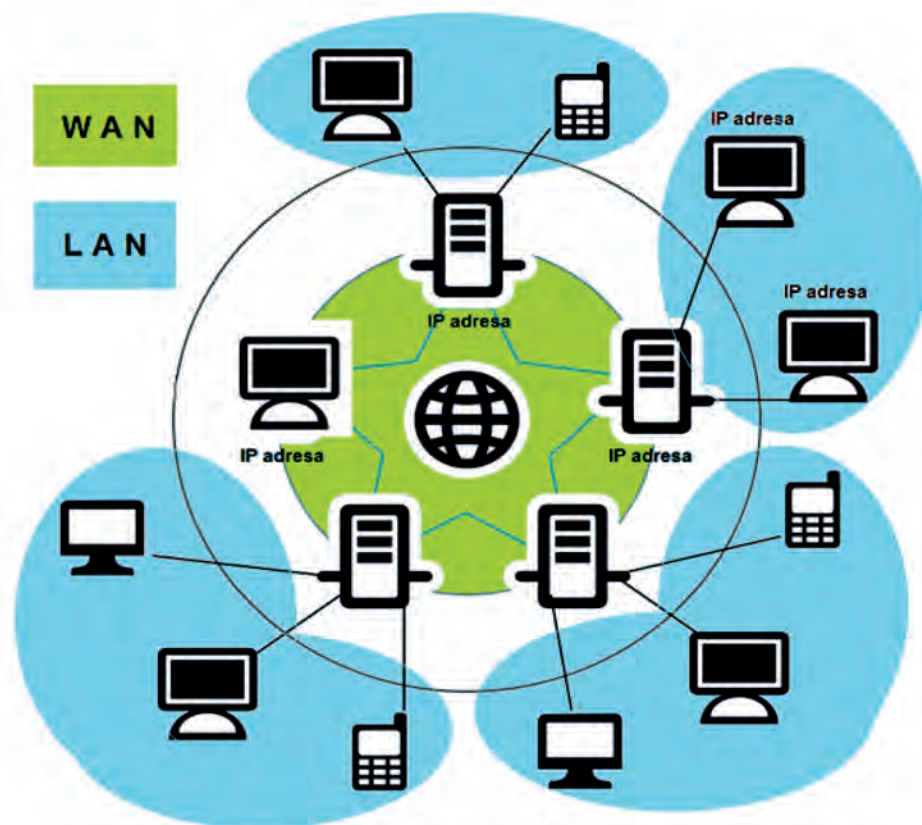
## 2. Základní „ajtácké“ pojmy – aneb kdo je kdo a co je co.

K tomu, abychom pochopili fungování elektronických komunikačních sítí, je třeba představit si si základní schéma jejich fungování a ujasnit si alespoň některé základní pojmy:

**WAN** (Wide Area Network) je celosvětový systém vzájemně propojených sítí **LAN** (Local Area Network), které mezi sebou komunikují pomocí jednotného protokolu TCP/IP. Nejznámější je **INTERNET** (další je třeba náš **INTRANET**).

**IP adresa** je specifická adresa, kterou se v síti **WAN** identifikují přístupové uzly jednotlivých LAN (routery, počítače). Každá **LAN** síť navíc přiděluje vlastní IP adresy svým vnitřním uzlům.

Lépe pochopitelné to asi bude z obrázku:



**Příklad:** v ideálním praktickém případě to může vypadat třeba takto: ze svého domácího počítače se připojujete k síti LAN provozovatele UPC (váš operátor, kterému platíte za připojení k WAN). Na internetu tedy po vás zůstává jako stopa IP adresa LAN sítě UPC; abychom se dostali až k vám, musíme se dotazovat UPC, komu v daném čase přidělil tu a tu konkrétní IP adresu.

Aby to nebylo zas tak jednoduché, přidám několik dalších pojmů: **IP adresa** může být **statická** (poskytovatel garantuje, že pokaždé stejná), nebo **dynamická** (může se měnit ad hoc). V policejní praxi se častěji setkáte s tou druhou.

**DOMÉNA:** vzhledem k tomu, že IP adresy jsou pro běžné užití zbytečně složité, byl vytvořen tzv. **DNS** (Domain Name System) – jeho úkolem je převod doménových jmen na IP adresy a naopak. Tuto činnost provádějí vzájemně komunikující **DNS servery**. Např. doména [seznam.cz](http://seznam.cz) je přiřazena IP adrese 77.75.76.3

**WEBHOSTING** = pronajímání prostoru na serveru pro webové stránky. **IP adresa** serveru webových stránek nám tedy určuje, kde jsou stránky skutečně nahrané – kde se fyzicky nachází **obsah stránek**.

Pro zjednodušení můžeme doménové jméno přirovnat k názvu firmy, zatímco IP adresa je poštovní

adresa/sídlo firmy. Doménu můžeme „stěhovat“ z jedné IP adresy na druhou. Na jedné IP adrese může být **hostováno** i více domén (Příklad: Na IP adrese 94.199.40.226 (poskytovatele MV ČR) se nachází stránky: [mvcr.cz](http://mvcr.cz), [policie.cz](http://policie.cz), [hzscr.cz](http://hzscr.cz)), a naopak – z IP adresy se také můžeme přihlašovat k síti (třeba odesílat e-mail, nebo spravovat stránky), aniž by na ní běžela nějaké doména.

## 2.1. Tvar a registrace doménových jmen

Doménové jméno se skládá z více výrazů, které jsou odděleny tečkou. Zprava doleva postupujeme od nejvyšší úrovně k nižší. Např. v případě domény [www.policie.cz](http://www.policie.cz) je to tedy takto: doména 1. úrovně **.cz**, doména 2. úrovně **policie**.

**Domény 1. úrovně** jsou spravovány příslušným národním správcem domén, který je členem mezinárodní autority IANA (Internet Assigned Numbers Authority). Správcem domén **.cz** je organizace **CZNIC z.s.p.o.** Tato organizace je sdružením firem, tzv. **registratorů**, u kterých je možné si doménu zaregistrovat. Na stránkách [nic.cz](http://nic.cz) pak on-line můžeme vyhledávat, kdo si konkrétní doménu zaregistroval. K dohledání registrantů zahraničních domén lze použít jiné on-line databáze, jako je třeba [webboar.com](http://webboar.com), či [domaintools.com](http://domaintools.com).

V praxi se běžně setkáváme s využitím tzv. **sub-**

**domény** (tj. domény 3. nebo dalšího řádu – viz výše) k poskytování takových webových služeb, jako je např. zřízení webové prezentace, či e-shopu (příkladem může být třeba služba [webnode.cz](http://webnode.cz) a zde zřízené e-shopy [sperky-eshop.webnode.cz](http://sperky-eshop.webnode.cz), [remastav-shop.webnode.cz](http://remastav-shop.webnode.cz), [astral-eshop.webnode.cz](http://astral-eshop.webnode.cz) a celá spousta dalších). Pro zjištění údajů uživatele takovéto subdomény je třeba kontaktovat provozovatele domény vyššího řádu.

### 3. Anonymita na internetu

Internet je – tedy alespoň v civilizaci západního typu – relativně svobodným médiem, nikoliv však anonymním prostředím. Způsob, kterým jsou kódována a dopravována data prostřednictvím této sítě (protokol TCP/IP, existence IP adres), do určité míry umožňuje „vystopovat“ uživatele, případně zablokovat provoz některých webových stránek (jak je to běžné třeba v Číně). Zájmem pachatelů trestné činnosti, stejně jako například aktivistů ze zemí s restriktivním přístupem k internetu (Irán, Čína) je samozřejmě maximální zachování anonymity i při pohybu na síti. Proto existují způsoby, jak IP adresu své vlastní sítě do určité míry maskovat či měnit – např. použitím služeb tzv. proxy serverů, nebo využíváním některých poskytovatelů služeb, kteří data o IP adresách nahrazují svými a s OČTR následně nekomunikují (sídlí v takových zemích, kam naše právo nedosáhne). Poněkud komplikovaným, ale fungujícím řešením, je také důsledné užívání internetu jen z veřejných stanic a internetových kaváren.

### 4. Fenomén DARKNET

Sofistikovanější metodou je využívání tzv. „paralelních“ či „temných“ sítí, zvaných DARKNET. Nejznámějším příkladem je pravděpodobně síť TOR (The Onion Router) – specifická síť, která umožňuje zachovat anonymitu účastníků tím, že funguje na principu šifrovaných, náhodně generovaných spojení mezi jednotlivými uživateli (uživatel sítě nabízí svůj počítač jako router). Pro připojení k takové síti je potřeba speciální software, který je volně ke stažení, nebo se předává na flash pamětech osobně mezi jednotlivými uživateli. Přes **darknet** je možné přistupovat k **internetu**, naopak nikoliv (nebereme-li v úvahu různá pokusná „zrcadla“, která však nezajišťují anonymitu).

Zjeména pro drogovou problematiku je síť TOR palčivým problémem – v rámci tzv. hidden services totiž na této síti již několik let funguje portál **Silk Road** (Hedvábná stezka), jakási obdoba e-bay, na kterém probíhá čilý obchod s narkotiky. Pravidla Silk Road sice zakazují obchodování se vším, co by mohlo škodit druhým – „kradené předměty či informace, kradené kreditní karty, padělané peníze, nájemné vraždy, jakékoliv zbraně a cokoli spojené

s pedofilií“ (Silk Road Wiki, nedat.), ale provozovatelé Silk road nejspíš soudí, že drogy jsou pro druhé neškodné. Není divu že obchod s narkotiky podporují – podle analýzy týmu prof. Christina z r. 2012 (Christin et al., 2012) se měsíční obrat obchodu na portálu Silk Road pohybuje kolem 1.2 milionu amerických dolarů, což jeho provozovatelům přináší zisk v přibližné výši 92 000 USD měsíčně! V průběhu jím prováděného výzkumu navíc počet uživatelů Silk Road, uskutečněných obchodů a tím i příjmů provozovatele, stále lineárně stoupal (pro srovnání – jeden z českých prodejců na portálu, monitorovaných NPC, dokázal za prázdniny 2013 úspěšně dokončit více jak 100 prodejů drog). Jak je patrné z uvedených čísel, nejedná se o pouhý epifenomén, Christin (2012) navíc zdůrazňuje ekonomické a politické dopady tak rozsáhlého nelegálního byznysu.

Pro úplnost dodávám, že v rámci sítě TOR existuje řada dalších hidden services s nelegálním obsahem – třeba drogový portál **Atlantis** (který je pro české prodejce zatím jen okrajovou záležitostí), nebo trh se zbraněmi **Armory**, nebo obchodní portál **Sheep market**.

Mohlo by se zdát, že Silk Road a podobné služby jsou pouze zahraničním problémem a České republice se vyhýbají (klinická psychologka, zabývající se léčbou narkomanů, mi při osobním rozhovoru dokonce sdělila, že se ještě nesetkala s tím, že by některý z jejích klientů nakoupil drogu na internetu). Ve skutečnosti se na portálu registruje více než 30 prodejců, kteří jako „zemi odesílání“ uvádějí Českou republiku (Silk Road, stav k 23. 09. 2013), a pravděpodobně existuje celá řada dalších, kteří zboží působí v ČR, či z jejího území, ale svou domovskou zemi neuvádí, nebo uvádí jinou. Řada z těchto prodejců má za sebou více než 300 úspěšných prodejů! V současné době spolupracujeme s kolegy z jednoho územního odboru na případu, kdy se za pomoci mladšího spolupachatele zapojil do prodeje drog cestou Silk Road i jeden starší „vaříč“.

#### 4.1. Možné stopy uživatelů TOR

I přesto, že síť TOR umožňuje poměrně anonymní fungování, je možné natipovat jednotlivé pachatele, kteří jejím prostřednictvím obchodují s drogami a získávat důkazy vedoucí k jejich usvědčení – zejména pozorným vytěžování informátorů a úkonů v tr. řízení – využití těchto prostředků vedlo FBI k odhalení a následné realizaci dosud největšího poskytovatele dětské pornografie v rámci TOR hidden service (Doctorow, 2013).

Jedním z často používaných prostředků pro kryptování e-mailové komunikace mezi uživateli Silk Road je tzv. PGP kódování – jednotliví prodejci na svém profilu zveřejňují svoje veřejné PGP klíče. PGP klíče jsou vytvářeny pomocí speciálního softwaru

(starší verze jsou volně ke stažení, novější již prodává firma Symantec) – při případné domovní prohlídce a následném zkoumání výpočetní techniky se lze zaměřit na existenci takového softwaru a určit, který veřejný klíč vyprodukoval.

Lze také očekávat, že osoba obchodující na Silk Road bude nucena používat virtuální měnu BitCoin. O této měně a jejím nákupu pak může hovořit po telefonu. Lze navíc mít za to, že bude držitelem softwaru „peněženka“ nebo se bude připojovat k obdobné webové aplikaci, která správu virtuální měny umožňuje.

## 5. Legislativní úprava provozu internetu a datových sítí v ČR

V úvodu kapitoly je třeba předeslat, že úprava internetu v rámci legislativy ČR je poměrně komplikovaná. Existují dvě zásadní normy, které upravují prostředí datových sítí: zák. č. 127/2005 Sb. o elektronických komunikacích a zák. č. 480/2004 Sb. o některých službách informační společnosti. I přes existenci výše uvedených zákonů, je část služeb souvisejících s provozem internetu upravena nejasně a zdá se, že legislativní úprava umožňuje dvojí výklad (viz níže).

Pro samotnou činnost policie, zejména v předcházení, odhalování a objasňování trestné činnosti, je klíčovou normou Trestní řád (zák. č. 141/1961 Sb. o soudním zřízení trestním). Ten bohužel odpovídá (i přes opakované novelizace) době svého vzniku a pro řešení trestně procesních úkonů v oblasti relativně nových fenoménů, jako je internet a datové přenosy, nemá odpovídající nástroje. Z tohoto důvodu je třeba analogicky používat ustanovení, která byla primárně vytvořena pro jiné druhy komunikace.

Tento právní stav s sebou bohužel nese řadu problémů. Tak například některé firmy, které poskytují služby podle obou níže uvedených zákonů, odmítají vydat některé údaje na základě žádosti dle ust. § 8 odst. 1 tr. ř. a požadují příkaz soudu dle § 88a tr. ř., ačkoliv v konkrétním případě k tomu nejsou oprávněny. Umožňuje to jednak nejednotný výklad některých ustanovení níže uvedených zákonů a jednak neschopnost některých subjektů rozlišovat mezi různými službami, které poskytují sice pod hlavičkou jedné společnosti, ale dle různých zákonů.

### 5.1. zák. č. 127/2005 Sb. „O elektronických komunikacích“

Tento zákon upravuje oblast *přenosu dat prostřednictvím elektronických komunikací*. Naopak neupravuje další služby, jako je poskytování datového prostoru (hosting), registrace domén, apod. Hranice mezi některými typy služeb je bohužel dosti nejasná. Subjekty tohoto zákona jsou právnické a fyzické osoby, které zajišťují veřejnou komunikační síť a koncové prostředky, čili **operátoři** – poskytovatelé připojení

(zaregistrovaní a uvedení v databázi na webu ČTÚ). Jsou to převážně ty subjekty, které poskytují připojení k internetu (třeba O2, UPC, Pe3ny.net,...)

Uvedený zákon obsahuje (v § 97) povinnosti vůči PČR. Tyto povinnosti jsou:

- umožnit policii odposlech a záznam telekomunikačního provozu (dle § 88 tr. ř.),
- po dobu šesti měsíců uchovávat provozní a lokalizační údaje, ne obsah zpráv(!) a na základě zákonného zmocnění (§ 88a tr. ř.) předat tyto údaje policii.

V souladu se ZP PP č. 186/2011 lze výše uvedené úkony vyžadovat a provádět pouze cestou specializovaného útvaru (ÚZČ).

### 5.2. zák. č. 480/2004 Sb. „O některých službách informační společnosti“

Tento zákon se týká těch subjektů, které zajišťují „*služby poskytované elektronickými prostředky na individuální žádost uživatele*.“ (§1 cit. zákona) V praxi se jedná zejména o registrátory domén, poskytovatelů webových služeb (e-shopy, veřejné e-mailové schránky, apod.) a zřejmě i poskytovatelů hostingových služeb (právní úprava je stran hostingových služeb bohužel poměrně nejasná, v souč. době čekáme na stanovisko ÚZČ). Zákon si napsalo sdružení právnických osob CZNIC. Členy tohoto sdružení jsou poskytovatelé služeb dle tohoto zákona a orgánem dohlížejícím na jeho plnění je právě CZNIC.

Povinnosti subjektů, vykonávajících činnosti dle tohoto zákona, jsou uvedeny v § 5. Je jimi zejména **odpovědnost za obsah informací**. Poskytovatel služby, spočívající v přenosu informací poskytnutých uživatelem, odpovídá v případě jejich dočasného uložení za obsah v případě, že jejich přenos sám **inicuje, zvolí uživatele, nebo změní obsah**.

Poskytovatel služby, jež spočívá v ukládání informací poskytnutých uživatelem, odpovídá za obsah informací uživatele:

- a) mohl-li vzhledem k předmětu své činnosti a okolnostem a povaze případu vědět, že obsah ukládaných informací nebo jednání uživatele jsou protiprávní,
- b) dozvěděl-li se prokazatelně o protiprávní povaze obsahu ukládaných informací nebo o protiprávním jednání uživatele a neprodleně neučinil veškeré kroky, které lze po něm požadovat, k odstranění nebo znepřístupnění takovýchto informací.

Od subjektů, poskytujících služby dle uvedeného zákona, požadujeme informace dle ustanovení **§ 8 odst. 1 tr. ř.** a není třeba věc řešit cestou ÚZČ. Lze po nich také požadovat, aby v souladu s výše uvedenými ustanoveními (§ 5 zák. č. 480/2004 Sb.) odstranily nebo znepřístupnily informace, jejichž obsah

je protiprávní (např. v případě šíření toxikomanie zvýšením nějakého textu apod.)

## 6. Závěrem

Problematika datových sítí, jak je vidět, je poměrně komplexní a komplikovaná. Doufám, že čtenáři tento článek dopomohl k tomu, aby si rozšířil obzory a alespoň částečně se zorientoval. Budeme rádi, když se na nás budete obracet s dalšími poznatky k datovým sítím, když si povšimnete při vytěžování prováděných úkonů, nebo při styku s informátory, skutečností, ukazujících např. na to, že pachatel s drogami obchoduje i cestou sítě Silk Road apod. Doufáme, že v dohledné době budeme schopni přispět s dalším článkem, který by například hlouběji popsal problematiku obchodu s drogami na portálu Silk Road.

## Poznámka po dokončení článku

Dne 02.10.2013 byl provozovatel portálu Silk Road (viz kapitola 4) zrealizován FBI ve spolupráci s IRS, ICE a DEA. Byl obviněn z obchodu s narkotiky, praní špinavých peněz a hackingu. Silk Road byla „vypnuta“ – na jejich stránkách visí pouze oznámení úřadů USA. Uvedené úřady dohledaly provozovatel vlastně náhodou – objednal si totiž nájemného vraha a v rámci sledování bylo zjištěno, že je provozovatelem Silk Road. Pak jej usvědčili z využití informátorů a sledování Bitcoin transakcí. Pro účely vyšetřování učinili více jak 100 předstíraných převodů!

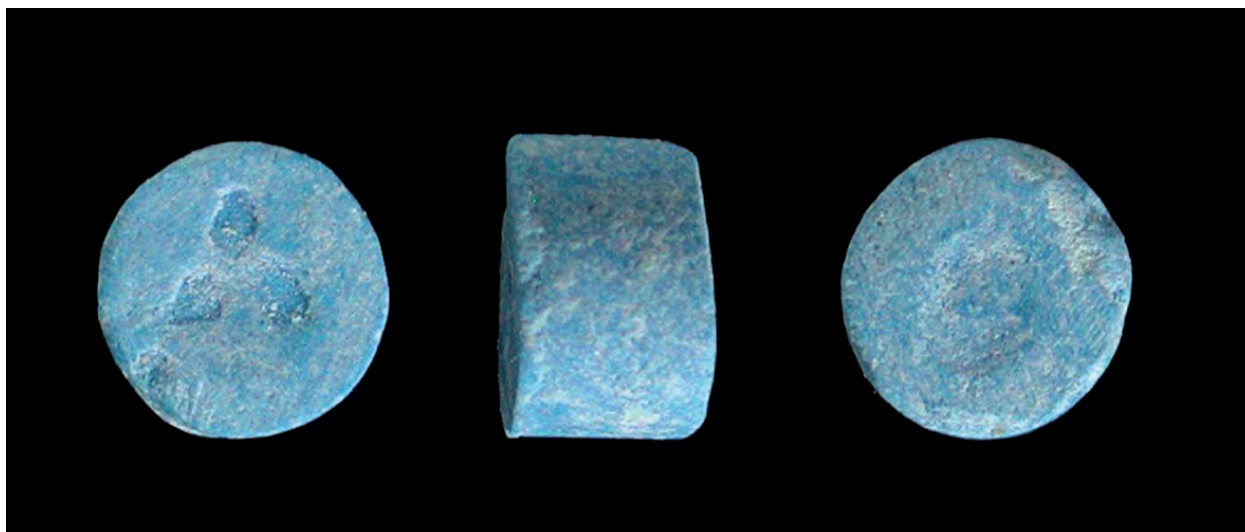
Přestože je to pro darknetový trh s drogami citelná rána, princip kódování TOR nebyl narušen. Už zaznamenáváme reakce uživatelů a přesun jejich aktivit na jiné hidden services.

## Zdroje:

- (1) Informační technologie. Český statistický úřad, Praha (2013), dostupné z [www.czso.cz/csu/redakce.nsf/i/informacni\\_technologie\\_pm](http://www.czso.cz/csu/redakce.nsf/i/informacni_technologie_pm).
- (2) Využívání informačních a komunikačních technologií v domácnostech a mezi jednotlivci 2010. Český statistický úřad, Praha (2011), e-9701-10.
- (3) Babst, S. (2011) Security policies 2.0. – can Facebook, Twitter & co make an impact? NATO. Dostupné z [www.nato.int/cps/en/natolive/news\\_82269.htm?selectedLocale=en](http://www.nato.int/cps/en/natolive/news_82269.htm?selectedLocale=en).
- (4) Silk Road Wiki/Restricted Items získáno 23.09.2013 z [dkn255hz262ypmii.onion/wiki/index.php?title=-Seller's\\_Guide](http://dkn255hz262ypmii.onion/wiki/index.php?title=-Seller's_Guide) (dostupné pouze v síti TOR).
- (5) Christin, N. (2012) Traveling the Silk Road: A measurement analysis of a large anonymous online marketplace. Carnegie Mellon University, Pittsburgh (USA).
- (6) Silk Road: [silkroadvb5piz3r.onion/silkroad/home](http://silkroadvb5piz3r.onion/silkroad/home) (dostupné pouze v síti TOR).
- (7) Doctorow, C. (2013) Anounymous Web-host shut down, owner arrested; Tor users compromised by Javascript exploit. získáno 23.09.2013 z [boingboing.net/2013/08/04/anonymous-web-host-shut-down.html](http://boingboing.net/2013/08/04/anonymous-web-host-shut-down.html).
- (8) Zák. č. 127/2005 Sb. o elektronických komunikacích.
- (9) Zák. č. 480/2004 Sb. o některých službách informační společnosti.
- (10) Zák. č. 141/1961 Sb. o soudním zřízení trestním.
- (11) Závazný pokyn policejního prezidenta PČR č. 186/2011.

# EXTÁZE I MARIHUANA SE STÁLE PODCEŇUJÍ

Zuzana HRONOVÁ – AKTUÁLNĚ.CZ



Převzato z internetového serveru Aktuálně.cz

## Mladí „huliči“ si zadělávají na problémy s psychózami.

Praha – Marihuana a extáze nemusí být jen pohodové „light“ drogy. U některých jedinců mohou vyvolat i závažné obtíže.

„Rizika samozřejmě narůstají s vyšší dávkou drogy, frekvencí užívání a současně odpovídají jejímu skutečnému složení“, řekl v rozhovoru pro Aktuálně.cz MUDr. Tomáš Páleníček, PhD., psychiatr a neurovědec z Psychiatrického centra Praha a Národního Ústavu duševního zdraví (NUDZ).

A pozor, má to háček. „Zastoupení jednotlivých účinných látek a jejich množství obsažené v droze laicky nikdo předem nezjistí a to ani u kanabisu, ani u extáze“, varuje Páleníček.

**Aktuálně.cz: Co říkáte všeobecně rozšířené představě mladých lidí o drogách, že pervitin nebo heroin jsou nebezpečné, na ty pozor, ale marihuana či extáze, to snad ani není droga, to je jen tak do pohody...?**

**MUDr. Tomáš Páleníček, PhD.:** Nemyslím si, že by to byla představa všech mladých lidí, nicméně máte pravdu, že obecné povědomí lidí o drogách takové často je.

Faktem je, že co se týká akutní i dlouhodobé nebezpečnosti (toxicity), jsou rizika vzniku závislosti a dal-

ších problémů výrazně vyšší u heroínu či pervitinu, než tomu je v případě marihuany (kanabisu) nebo té tzv. extáze. U extáze ovšem pouze pokud je slovo „extáze“ synonymem pro látku 3,4-methylendioxy-metamfetamin, MDMA.

Na druhou stranu, jak s užíváním marihuany tak i extáze může být rovněž spojena celá řada problémů. Přitom rizika samozřejmě narůstají s vyšší dávkou drogy, frekvencí užívání a současně odpovídají jejímu skutečnému složení.

## **Aktuálně.cz: Jaké problémy byste zmínil v případě marihuany?**

U kanabisu se jedná především o tzv. „toxické psychózy“, s příznaky paranoie, halucinacemi, bludnými myšlenkami, úzkostí apod.

Nebo třeba amotivační syndrom. Jedná se o poruchu, kdy někteří chroničtí uživatelé kanabisu nemají chuť a motivaci se čemukoliv věnovat či něco vytvářet a tím selhávají ve společnosti.

Současně kanabis, podobně jako jiné drogy, může být i spouštěcím faktorem akutních epizod některých duševních poruch u predisponovaných jedinců, tedy těch u kterých by došlo k rozvoji poruchy i za jiných okolností, ale třeba později.

Obecně se tyto problémy vyskytují častěji v souvislosti s užíváním vysokopotentního kanabisu s vyso-

kým obsahem delta-9-tetrahydrokanabinolu (THC, hlavní účinná látka) a nulovým obsahem kanabidiolu (CBD) tzv. skunků (odborně sinsemilla).

U letitých uživatelů jde samozřejmě také o závislost, která většinou na rozdíl od závislosti na jiných drogách nemá tak dramatický obraz.

Současně je kanabis při kouření samozřejmě škodlivý analogicky jako tabákové výrobky.



**Aktuálně.cz: Jsou mladí lidé v tomto ohledu „zranitelnější“?**

Ano. Mladí dospívající lidé, jejichž mozek se ještě vyvíjí, jsou k těmto „nežádoucím“ účinkům kanabisu vnímavější.

Pozor, jmenuje se to extáze, ale složení jsou různá.

**Aktuálně.cz: Jaká jsou hlavní nebezpečí extáze?**

V případě drogy extáze se kromě známých a našťastí relativně vzácných rizik spojených s užíváním té pravé extáze, tedy MDMA (velké přehřátí organismu a serotoninový syndrom, otrava vodou, poruchy paměti, úzkosti a deprese, psychotické reakce apod.) setkáváme i ze zcela jiným fenoménem.



Pod pojmem extáze se totiž v dnešní době skrývá analogie s tabletkou přinášející velmi příjemný, euforický a empatický stav. Realitou je, že v současnosti

většina tablet vyskytujících se na trhu a distribuovaných jako extáze, obsahuje často úplně odlišné substance, jejichž nebezpečnost a toxicita mohou být výrazně vyšší. Příkladem může být červená série úmrtí ve Velké Británii po droze extáze, kdy tablety obsahovaly směs MDMA, PMA (parametoxymfetamin), PMMA (parametoxymetamfetmin) a BZP (benzylpiperazin).

Často se také vyskytují zcela nové substance, o kterých se neví de facto vůbec nic. Vždy jednou za čas se mezi nimi najde nějaká, na kterou se i umírá, například v posledních dvou letech látka 5-IT (5-(2-aminopropyl)indol).

V Pražském psychiatrickém centru se společně s řadou dalších institucí, jako je například Vysoká škola chemicko-technologická, Kriminologický ústav Praha a 1. lékařská fakulta UK podílíme na výzkumu účinků těchto nových látek.

**Aktuálně.cz: Může nějak běžný konzument zjistit, zda marihuana nebo extáze, kterou se chystá požit, je „normální“, nebo naopak extrémně silná?**

Zastoupení jednotlivých účinných látek a jejich množství obsažené v droze laicky nikdo předem nezjistí a to ani u kanabisu, ani u extáze.

U kanabisu je samozřejmě pravděpodobné, že samičí květenství, tzv. palice, od skunků, které jsou hutné a tvrdé, se silným aroma a obsypány krystaly, bude asi více potentní varianta konopí nežli směs drobných palic a listů bez výrazné vůně a bez zjevných krystalků pryskyřice z nějaké venkovní rostliny.

Ovšem obsah a zastoupení jednotlivých kanabinoidů, tedy účinných látek, nikdo laicky nezjistí. Prakticky lze obsah kanabinoidů zjistit pouze laboratorními chromatografickými metodami.

**Aktuálně.cz: A u extáze?**

To je stejný případ. Dříve sice existovaly a částečně se i používaly barevné orientační testy, které dávají odlišnou barevnou reakci s MDMA, nežli s některými jinými běžnými drogami.

Tyto testy měly, pokud byly používány jako kontaktní metoda zaměřená na uživatele, určitý význam pro minimalizaci rizik spojených s užíváním drogy extáze v době, kdy 80 % a více tablet na trhu obsahovalo MDMA.

Nikdy však nebyly schopny podat informaci o přesném složení, o tabletách, ve kterých byla směs substancí a podobně. Takže opět jediným kvalifikovaným způsobem, jak zjistit obsah, jsou laboratorní chromatografické metody.

Nejrozšířenější drogy v Česku? Alkohol a tabák

**Aktuálně.cz: Jaké vidíte trendy v užívání drog v České republice? Co se nejvíce užívá?**

Na začátku je dobré oddělit pojmy užívání a závislost, neb každý vypovídá o něčem jiném.



Co se užívání týká, tak na prvním místě jsou samozřejmě legální drogy alkohol a tabák. Mezi tzv. nelegálními drogami jsou nejčastěji užívány samozřejmě konopné drogy, kdy užití v posledních dvanácti měsících reportuje v populaci mladých lidí (15–34 let) zhruba 15–25 % dotazovaných v závislosti na studii. Na druhém místě je pak droga extáze, posléze amfetaminy (pervitin) a následně ostatní drogy. Užití heroínu v této populaci reportuje naprosto mizivé množství mladých lidí (hluboko pod 1 %), naproti tomu v posledních letech je stále více zaznamenávána obliba kokainu a některých nových syntetických drog, zejména stimulantů.

Z hlediska závislostí je jednoznačně na prvním místě samozřejmě alkohol a tabák, posléze léky (na úzkost a na spánek, případně na bolest) a až pak mnohem dále jsou veškeré nelegální drogy.

Nejrozšířenějšími drogami jsou v Česku alkohol a tabák.

#### **Aktuálně.cz: Kolik tedy je zhruba v Česku uživatelů nelegálních drog?**

Pokud bychom hovořili o všech uživatelích, včetně příležitostných, tak v populaci mladých lidí minimálně těch zmíněných 15–25 %. Pokud by se brala v úvahu alespoň jedna zkušenost s jakoukoliv nelegální drogou za celý život, tak se číslo změní na 50–60 %. Ovšem samozřejmě jsou to především lidé, co alespoň jednou zkusili kanabis.

Chronických, respektive každodenních uživatelů kanabisu, je však mnohem méně. V případě extáze má alespoň jednu zkušenost za život přibližně 5–8 % lidí v této věkové kategorii.

Na druhé straně jsou lidé závislí na nelegálních drogách, těch je ale samozřejmě mnohem méně. V české populaci je zhruba 30 tisíc problémových uživatelů drog (bezpochyby závislých), z toho jsou zhruba 2/3 uživatelé pervitinu a zbytek uživatelé opiátů (heroin a buprenorfin (Subutex)).

Závislých na jiných drogách je reportováno méně, lidé však mohou být závislí de facto na čemkoliv, včetně marihuany. Zejména ti poslední zmínění často nevyhledávají odbornou pomoc, takže se ani do statistik nedostanou.

#### **Aktuálně.cz: Nabývají drogy na síle? A pakliže ano, čím to je? Konzumenti jsou už na slabší dávky imunní?**

Drogy rozhodně na síle nenabývají, tu mají stále stejnou. Bavíme-li se o čistotě klasických drog, tak ty jsou některé často velmi naředěny, nejvíce se to týká heroínu, kokainu.

Naproti tomu v případě marihuany, jak jsme zjistili ve spolupráci s kolegy z Kriminálního ústavu Praha, se v Čechách vyskytují velmi silné varianty s vysokým obsahem účinné látky THC. Podobně i český pervitin dosahuje vysoké čistoty.

Bavíme-li se pak o výskytu jiných drog, které jsou účinnější nežli ty klasické, tak samozřejmě se na trhu vyskytují látky velmi účinné, které fungují v mikrogramových dávkách, tj. obvykle několik desítek miliontin gramu. Některé mohou být i velmi toxické. Naštěstí je jejich výskyt poměrně sporadický.

#### **Aktuálně.cz: Nedávno jste spolu se svými kolegy přišli se zjištěním, že české konopí obsahuje mimořádně velké množství THC, látky, která zvyšuje riziko schizofrenie, a naopak stále menší množství zklidňujícího kanabidiolu. Co přesně jste zjistili?**

Abychom to uvedli na pravou míru. Co se týká užívání marihuany a rizika schizofrenie, tak závěry zatím nejsou jednoznačné. Nicméně velké populační studie poukazují na to, že pravidelné užívání skunků, tedy vysokopotentních odrůd, před osmnáctým rokem života pravděpodobně 2–3 x zvyšuje riziko vzniku psychotického onemocnění včetně schizofrenie v pozdějším věku.

Samozřejmě však existují i jiné studie, které toto tvrzení zpochybňují. Jednoznačné výsledky zatím nemáme k dispozici, nicméně i tyto jsou přinejmenším značně alarmující.

Kanabidiol (CBD) pak je velmi pravděpodobně určitým ochranným faktorem, neboť mírní psychotické příznaky vyvolané THC a sám má antipsychotické účinky.

Současně je ale pravdou, že u predisponovaných jedinců může užívání marihuany spustit první psychotickou epizodu a pravidelné užívání těchto odrůd i výrazně zhoršuje prognózu a léčbu nemocných schizofrenií.

Co se týká naší studie, dělané ve spolupráci s pražským Kriminálním ústavem Praha a 1. lékařskou fakultou UK, tak v Čechách se skutečně vyskytuje zejména vysokopotentní konopí s vysokým obsahem THC a nulovým obsahem kanabidiolu (CBD), tedy již zmíněné skunky, jež jsou z hlediska psychotických poruch nejrizikovějšími odrůdami.

Otestováno bylo prozatím zhruba 30 různých vzorků a testování dále pokračuje. Přitom řada vzorků obsahovala i více než 20 % THC v sušině. Pro srovnání, původní přírodní varianty mají okolo 5–8 % THC a 3–5 % CBD.

Do současnosti se nám podařilo zachytit CBD pouze v jednom vzorku hašiše a jednom vzorku konopí. V případě hašiše se velmi pravděpodobně muselo jednat o dovozovou záležitost, neb hašiš vyráběný z českých skunků by v sobě žádný CBD logicky obsahovat nemohl.

Mladiství „huliči“ jsou v největším riziku.

#### **Aktuálně.cz: Co to bude mít za následek? Psychiatrické ordinace plné mladých schizofreniků?**

Psychiatrické ordinace nebudou plné mladých schizofreniků více než jindy, nicméně je fakt, že se častěji

setkáváme s psychotiky, kteří si první epizodu spustili konopím a nadále nemají náhled na to, že tuto drogu nemohou dále užívat.

**Aktuálně.cz: A jak je to s lidmi, kteří si lidově řečeno „občas dají čoudu“. Jsou také ohroženi?**

Jak již bylo řečeno výše, v české mladé populaci je mimořádně mnoho příležitostných uživatelů konopí. Většina z nich nikdy žádné závažné zdravotní komplikace v souvislosti s užíváním konopí nepocítla a velmi pravděpodobně ani nepocítí.

Ovšem pozor, nikdo nikdy dopředu nemůže vědět, zda nemá nějaké predispozice. Současně se z nich mohou stát chroničtí uživatelé, čímž se rizika různých komplikací samozřejmě zvyšují.

Na druhou stranu, i chroničtí uživatelé kanabisu, často i se syndromem závislosti, velmi často relativně normálně fungují ve společnosti a často jsou i na významných pozicích.

U kanabisu zastoupení jednotlivých kanabinoidů a jejich kvantitu nikdo laicky ani přibližně nezjistí, varují vědci konzumenty.

**Aktuálně.cz: Paradoxem je, že konopí může mít i léčivý účinek...**

Ano, látky obsažené v konopí mají svůj význam i v medicíně. V současnosti je dokonce již schválen zákon a dořešují se podzákonné normy, upravující využití léčebného konopí v ČR pro léčbu roztroušené sklerózy, chronické bolesti a jako pomocný prostředek v léčbě nádorových onemocnění.

Konopí totiž zmírňuje některé symptomy, jako je bolest či nechutenství způsobené jak vlastním onemocněním, tak léčbou.

Současně se ve světě uvažuje o jeho využití i v dalších indikacích, jako je například léčba nechutenství u pacientů s AIDS nebo zmírnění příznaků Parkinsonovy choroby či demence. Účinné látky jsou v těchto případech jak THC tak i CBD.

Dokonce existují i studie, ve kterých látka CBD měla antipsychotický potenciál, tedy léčila psychózu. Byla srovnatelná s běžně používanými léky, a přitom měla minimum nežádoucích účinků.

**Aktuálně.cz: Setkáváte se ve své psychiatrické praxi se stále větším počtem schizofreniků či jiných psychotických pacientů, kteří uvedli, že kouřili či kouří trávu?**

Ano, je to pravda, setkáváme se s tím v ordinacích častěji. Především se setkáváme s mladými lidmi, kteří kouří konopí a měli tu smůlu, že zároveň onemocněli schizofrenií, nebo tzv. toxickými psychózami po kanabisu.

V případě schizofrenie nemůžeme jednoznačně říci, zdali bylo první vejce nebo slepice. Faktem je, že tito mladí lidé v některých případech jsou poměrně složití pacienti z hlediska léčby a prognózy.

Také se však setkáváme s mladými lidmi, kteří užívají vysoké dávky konopí pravidelně a rozvíjí se u nich již zmíněný amotivační syndrom.

Vzhledem k tomu, že nemají náhled na problematiku, neb „hulí všichni okolo“, může jim to způsobovat značné potíže v normálním fungování v životě, v dalším vývoji a v uplatnění ve společnosti.

Česká specifika: Hodně alkoholu a čistý pervitin.

**Aktuálně.cz: Vidíte českou závislost na drogách, ať už legálních či nelegálních, jako velký problém?**

Závislost je vždy velký problém pro konkrétního jedince, jak po stránce tělesné, psychologické, tak i sociální. Problém to navíc není pro jedince samotného, ale i pro jeho nejbližší okolí. No a často i pro společnost, třeba trestná činnost závislých, šíření infekčních nemocí a podobně.

A stále také platí, že největší ekonomickou zátěž způsobuje společnosti léčba následků alkoholismu a závislosti na tabáku.

**Aktuálně.cz: Je v Česku problém užívání drog nějak specifický?**

Problematika závislosti v českých poměrech není nijak zásadně odlišná od jiných demokratických zemí. Snad zde máme tři specifika: Češi mnohem více pijí alkohol než ve většině jiných částí světa a patříme mezi země s nejvyšší oblibou marihuany.

V případě problémových uživatelů drog máme oproti většině světa více závislých na stimulantech (pervitinu) než na opiátech. Je to zejména dáno lokální kvalitní produkcí pervitinu a snadnou dostupností této drogy.

**Aktuálně.cz: Co se proti vysokému užívání drog dá dělat? Zdá se, že česká klasika 90. let, osvětové přednášky pro školy, příliš nezabírají...**

Nemyslím si, že by nezabíraly, nicméně samy o sobě nestačí. Jde především o mnohem komplexnější přístup zahrnující nejen školu, ale především rodinu a celou společnost. Pravdou je, že jistá věta, která zazněla v jednom dílu Southparku: „Drogy jsou špatné, protože jsou špatné, ano...“, rozhodně nestačí, nehleď na to, že to je lež.

Drogy užíváme i kvůli rychlému relaxu a extravaganci.

**Aktuálně.cz: Jak to myslíte?**

Kdyby drogy nepřinášely žádný pozitivní efekt, tak by je nikdo nebral. Každopádně v boji proti závislosti a jiným problémům spojeným s užíváním drog jsou na prvním místě nejrůznější preventivní působení formou edukace a výchovy, zvyšováním zájmu o normální volnočasové aktivity, jako je sport, relaxace a podobně.

Jedním z momentů, které vedou k touze mladých po experimentech s drogami a prožitcích s nimi spoje-

ných, je mimojiné i nedostatek uspokojení jinými kvalitními podněty, touha po extravaganci a nových zážitcích.

#### Aktuálně.cz: Čím to?

Těch faktorů je samozřejmě celá řada. Bezpochyby k tomu však značně přispívá obecně výrazná stresová zátěž společnosti a vysoké nároky na maximální výkon, jež jsou charakteristické pro dnešní dobu. To se samozřejmě dotýká rodin, které pak nemají dostatek času se věnovat svým potomkům a vést je nějakým rozumným směrem.

S tím samozřejmě souvisí i hodnotový systém obecně akceptovaný v populaci, jehož jedním z hlavních hesel je být ekonomicky úspěšný, tedy být dobrý a zároveň populární.

S velkým stresem spojeným s dosažením úspěchu mohou souviset i zárodky drogové závislosti ve formě příležitostného užívání drog.

Lidé se honí za rychlým dosažením maximální relaxace a euforie co nejjednodušším způsobem, například nějakou pilulkou extáze. Také chtějí být někdy extravagantní, snadno navazovat komunikaci a uká-

zat, že mají hodně peněz. Tyto cíle mohou být motivační například k užívání kokainu.

#### Aktuálně.cz: Je každý příležitostný uživatel drog potenciálním závislým?

Zdaleka ne každý, kdo někdy ozkouší nějakou drogu (i tvrdou), se stane závislým. Vždy musí být velká souhra biologických, psychologických a sociálních faktorů, které se v daný moment mohou stát osudnými pro daného jedince.

Faktem je, že za posledních deset let nedošlo k nijak výraznému vzestupu počtu problémových uživatelů drog. Nicméně příležitostné užívání drog se stalo běžnou součástí života řady mladých lidí a co je alarmující, je velmi nízká věková hranice prvního kontaktu s drogou.

Platí přitom, že čím dříve se někdo s drogou setká a začne jí pravidelněji užívat, tím větší pravděpodobnost je, že se může dopracovat až k závislosti.

Prvními návykovými látkami, které často bývají vstupní branou k dalším drogám, jsou samozřejmě alkohol a cigarety.



## S LÉKY DO ZAHRANIČÍ

plk. Mgr. Miroslav HRACHOVEC – NPC



Zdroj: Internet

Opakovaně se na Národní protidrogovou centrálu obracují cizinci užívající léčivé přípravky s obsahem návykových látek, kteří v rámci dovolené či služební cesty se chystají navštívit Českou republiku, nebo naopak občané ČR, kteří chtějí vycestovat do zahraničí, jak mají postupovat, aby předešli případným nepříjemnostem.

Tuto problematiku upravuje svým metodickým pokynem Ministerstvo zdravotnictví<sup>1)</sup> v souladu se zákonem č. 167/1998 Sb. o návykových látkách.

### **METODICKÉ OPATŘENÍ MINISTERSTVA ZDRAVOTNICTVÍ UPRAVUJÍCÍ PODMÍNKY PRO OSOBY CESTUJÍCÍ DO ZAHRANIČÍ UŽÍVAJÍCÍ LÉČIVÉ PŘÍPRAVKY S OBSAHEM NÁVYKOVÝCH LÁTEK**

*V souladu se „Směrnicemi pro přípravu vnitrostátních předpisů, týkajících se cestujících osob, které se léčí přípravky s obsahem mezinárodně kontrolovaných návykových látek“ které na základě Rezoluce c. 46/6 Komise pro omamné látky (CND) vypracoval Mezinárodní program kontroly drog při OSN (UNDCP) v součinnosti s Mezinárodním úřadem pro kontrolu omamných látek (INCB) a Světovou*

*zdravotnickou Organizací (WHO), upravuje Česká republika podmínky pro osoby cestující do zahraničí užívající léčivé přípravky s obsahem návykových látek uvedených v příloze c. 1 a 5 zákona c. 167/1998 Sb., o návykových látkách a o změně některých dalších zákonů, ve znění pozdějších předpisů (dále jen „zákon“), tj. léčivé přípravky předepisované na receptu s modrým pruhem takto:*

<sup>1)</sup> [http://www.mzcr.cz/Odbornik/dokumenty/metodicke-opatreni-ministerstva-zdravotnictvi-upravujici-podminky-pro-osoby-cestujici-do-zahranici-uzivajici-lecive-pripravky-s-obsahem-navykovych-latek\\_2062\\_1050\\_3.html](http://www.mzcr.cz/Odbornik/dokumenty/metodicke-opatreni-ministerstva-zdravotnictvi-upravujici-podminky-pro-osoby-cestujici-do-zahranici-uzivajici-lecive-pripravky-s-obsahem-navykovych-latek_2062_1050_3.html).

„Cestující může dovážet i vyvážet podle § 20 odst. 2 písm. a) a § 21 odst. 2 písm. a) zákona bez dovozního či vývozního povolení uvedené léčivé přípravky pro osobní potřebu, **v množství odpovídajícím předepsanému dávkování a trvání cesty (pobytu).**\*)

K osvědčení jejich legálního nabytí slouží jako doklad **ověření vydané ošetřujícím lékařem** (kopie receptu s modrým pruhem, výměnný list, hlavičkový papír zdravotnického zařízení), které bude obsahovat následující údaje:

• **Identifikační údaje pacienta**

– jméno a příjmení, datum narození, adresa bydliště.

• **Název léčivého přípravku (včetně síly a velikosti balení)**

– název účinné látky,  
– denní dávkování,  
– celkový počet předepsaných balení.

• **Identifikační údaje ošetřujícího lékaře**

– jméno, jmenovka a podpis, razítko zdravotnického zařízení (v případě kopie Rp. musí být kopie doplněna originálem otisku razítek i podpisu),  
– adresa a název zdravotnického zařízení,

– veškeré dostupné spojení pro případ nutné konzultace: (telefon, fax, e-mail).

Toto metodické opatření se vztahuje pouze na hromadně vyráběné léčivé přípravky, nikoli na substance (léčivé látky).

Vzhledem k tomu, že předpisy upravující tuto problematiku nejsou všemi státy řešeny jednotně, je nezbytné, aby si cestující předem ověřil podmínky stanovené kompetentními orgány země, do níž hodlá cestovat, event. v zemích tranzitních.“

\*) Při pobytu v zahraničí přesahujícím dobu 30 dnů je podle zdravotního stavu, stanovené diagnózy a po dohodě s ošetřujícím lékařem, pro další preskripce žádoucí konzultovat odborného lékaře v místě destinace.

Léky by vždy měly být v originálních obalech (krabičkách) s příbalovým letákem a množství musí odpovídat délce doby pobytu. Přesto existují některá léčiva, která se do určitých států pod hrozbou přísných trestů vůbec nesmějí dovážet. Proto je vždy jednodušší se před cestou informovat na situaci v konkrétní zemi.

# PROBLÉMY A MOŽNÉ DŮSLEDKY SPOJENÉ S NEDROGOVÝMI ZÁVISLOSTMI

Bc. Milena JANČÁRKOVÁ

Tato bakalářská práce se zabývá nedrogovými závislostmi a jejich důsledky. Je problematikou všeobecně podceňovanou. Drogy a jiné látkové závislosti jsou viditelnější a na dané osobě výrazněji devastující. Nedrogové závislosti jsou skryté do uzavřených heren, myslí jedince a klubů. Jejich dopad na rodinu a blízké okolí je ale mnohdy silnější a dlouhodobější, než u jiných patologických závislostí. Výsledky průzkumu potvrzují teorii podceňování a skrytosti. Je nanejvýš nutné prosadit razantnější a výraznější prevenci. Jedině tak můžeme pomoci rozvoji naší velmi spotřebně zaměřené společnosti a alespoň částečně ji chránit. Chráníme-li druhé, chráníme i sebe a své nejbližší.

## ÚVOD

Člověk se při hledání svého vlastního štěstí snaží jít tou nejjednodušší cestou. Při pátrání po důvodu své existence se přiklání k možnosti utéci například k nadpřirozenu, vzdává se vlastní svobody a hrlosti výměnou za jistotu a snadný život. To je ale fikce a od skutečnosti nás jen vzdaluje. Zdání štěstí je jen dočasné a vratké. Mnohdy se za tuto momentální úlevu musí zaplatit velice draze, například ztrátou zdraví, práce, důvěry, rodiny.

A všechny druhy závislostí, ať drogové či nedrogové, sem určitě patří. Jsou právě tou únikovou cestou, které má vždy velice silné následky, které člověk v první fázi úmyslně potlačuje a nevnímá. Je to tak jednodušší. Ale zlom, kdy je závislost už v pokročilejším stádiu, nastává velice rychle a nenápadně. V tento moment už nestačí jen vůle a snaha, ale je nutná odborná pomoc.

Sociologové a filosofové často charakterizují společnost jako prostor pro svádění konzumenta na úkor normativní regulace občana. Při vnímání závislostí jako problému je stále výraznější „klasická“ závislost na alkoholu, drogách, cigaretách, kávě a dalších. Šíření závislostních chování intenzivně přibývá v oblasti hracích automatů, sexuálního chování, sledování televize, pracovní činnosti, závislosti na jídle, nebo naopak na hubnutí, na kultech a sektách.

Spotřební přístup společnosti k životu je jedním z největších prvků, které napomáhají vzniku závislostí. Honba za penězi je v mnoha případech činností, která ubírá rodičům čas, který by měli věnovat především svým dětem, osobní komunikaci v rodině, výchově, vlastní radě při řešení problémů.

Velká města nabízejí mnoho negativních lákadel. Vše je zde dostupnější a koncentrovanější. Proto je tato práce zaměřena především na děti a mladistvé. Mnoho mladých lidí, bohatá národnostní struktura, to

vše je „živnou půdou“ pro vznik všelijakých odchylek od běžně uznávaného chování. Na klasifikaci těchto kategorií je nutno pohlížet z psychologického, sociologického, biologického či právního hlediska. S ohledem na to, který obor je základem pro klasifikaci, je nutné tyto kategorie blíže vymezit. Také nesooudost ve složení rodin z pohledu sociálního zázemí je velmi pestrý, od bohatých podnikatelských rodin, přes běžné průměrné rodiny až po ty sociálně nejslabší. Bylo by ale velkým omylem si myslet, že pouze sociálně slabé rodiny jsou zdrojem jedinců, kteří propadají nějaké závislosti. Mnohdy je poměr nakloněn spíše k finančně bohatším, ale o to citově chudším rodinám. Peníze nejsou všechno, ale mnohdy naopak napomáhají dosáhnout na věci, na které finančně méně silné rodiny a jejich děti nemají. Dobré finanční zázemí může být klíčem ke snížení schopnosti posuzovat věci z hlediska důležitosti a potřeby. Vážíme-li si méně věcí kolem nás, snadno snížíme i hodnocení lidí kolem nás a nakonec i sama sebe.

Cílem této práce je upozornit na závažnost nedrogových závislostí jako celosvětového problému. Je mezi námi mnoho jedinců, kteří zneužívají pro svůj osobní či finanční prospěch látky a procesy, které byly vyvinuty pro pomoc druhým jedincům jako způsob nebo prostředek léčby. Prevence je dnes jedním z nejdůležitějších prvků v orientaci jedince na dění kolem něj a na něho samotného. Nedrogové závislosti jsou pro veřejnost na první pohled méně nápadné, i když jejich následky a související trestná činnost není o nic menší, než u látkových závislostí. Proto jsou považovány za „tiché zlo“. Je důležité zviditelnovat tyto problémy a veřejnost varovat. Hlavně tu nejvíce ohroženou skupinu, děti a mladistvé. Závislí jedinci jsou nejen pachatelé trestné činnosti, ale často i oběti trestné činnosti mnohdy velice dobře organizovaných skupin, které nejsou ochotny nechat se obrát o svůj naplánovaný a relativně snadný zisk.

## TEORIE VZNIKU ZÁVISLOSTI

Závislost se jeví jako jednooborový problém medicínský, ale je složitým interdisciplinárním problémem, čemuž odpovídá i různorodost hypotéz. Podle typu faktorů, které zdůrazňují, jsou teorie patologického rozvoje závislosti variabilní.

Odborná literatura nenachází jednoznačně přímé vysvětlení vzniku závislosti. Podle hledisek, která dominují, jsou v současné době formulovány teorie vzniku závislosti.

Rozbor tohoto jevu naznačuje možnosti intervencí v jednotlivých stádiích závislosti, a to nejen pro sektor zdravotnický, stále častěji se jeví jako problém pedagogický, sociálně pedagogický a zřejmě i možnosti řešení budou nalezeny v této oblasti. A nejvíce správně směřovanou prevencí.<sup>1)</sup>

Pro toto téma je velice podnětný článek „Psychopatologie závislosti“, který vyšel v němčině už v roce 1948. Jeho autor Viktor E. von Gebstel v něm uvádí výstižnou tezi, že každý lidský zájem, ať je směřován kamkoli, může vyústit v závislost.

Stejně biologické, psychologické a sociální charakteristiky se objevují při pravidelně se opakujících konzumních zvyklostech stejně jako u zneužívání návykových látek. Podle Schmeichela je neschopnost kontrolovat své chování nejdůležitějším kritériem závislosti.

### Psychická deprivace jako příčina závislosti

Psychická deprivace bývá definována jako psychický stav, který vzniká následkem životních situací, kdy danému subjektu není dána příležitost uspokojovat některé psychické potřeby v dostačující míře a po dosti dlouhou dobu. Takový stav je zapříčiněn ochuzením určitých žádoucích podnětů. Postižený jedinec nemá možnost rozvinout a uplatnit své základní psychické potřeby. Jsou to vedle převážně biologických potřeb, které musí být v náležitě míře uspokojovány, dále potřeby:

- potřeba dát podnětům řád a smysl. Uspokojením této potřeby vzniká prostor pro jakékoliv učení.
- potřeba proměnlivosti a kvality vnějších podnětů. Jejich uspokojení naladí organismus na určitou úroveň.
- potřeba prvotních emocionálních vztahů k matce a k osobám dalších primárních vychovatelů. Její uspokojení přináší dítěti pocit životní jistoty a je podmínkou pro vznik integrace jeho osobnosti.
- potřeba společenského uplatnění. Z uspokojení této

potřeby vychází pocit uvědomění si vlastního „JÁ“, neboli vlastní identity.

- potřeba otevřené budoucnosti. Znamená uspokojení a podněcení životní aktivity, kde naděje překonává stagnaci.

Je nepochybné, že uspokojením potřeb jsou spouštěny mnohé instinktivní mechanismy, které jsou podkladem dalšího chování, více rozvinutějšího, uvědomělého a promyšleného.

### Biologická teorie

Základní východisko těchto přístupů spočívá v hledání biologicky podmíněných znaků, které vytváří dispozici pro vznik a rozvoj závislosti. Mezi biologické teorie se řadí genetická teorie, enzymové teorie, které se vztahují nejčastěji k alkoholové závislosti a dopamin-endorfinová teorie.

### Genetická teorie

Genetická teorie vychází z předpokladu, že přímá dispozice spočívá přímo v dědičné informaci. Primární podporu teorii poskytly studie z počátku století, kdy mezi předky diagnostikovaného alkoholika byly objeveny osoby s alkoholickým vývojem a sociální či psychologickou patologií. Po zhodnocení výzkumů, prováděných na zvířatech i lidech, nelze popřít zvýšené riziko genetického ovlivnění u dětí alkoholiků, i když moderní genetické výzkumy jednoznačné výsledky nepodávají.

### Enzymové teorie

Tyto teorie spojují rozvoj a vznik závislosti se změnami v působení základních enzymů odbourávajících alkohol, v případě závislosti na alkoholu.<sup>2)</sup>

### Dopamin endorfinová teorie

Tato teorie má platnost nejen pro závislost na alkoholu, ale i pro závislost na jiných drogách. Nejnovější výzkum endorfinů ukazuje na úzkou fyziologickou souvislost mezi drogovou závislostí a závislostmi, které nejsou vázané na nějakou látku. Endorfiny jsou látky podobné opiátům, vznikající v organismu a mají podobné účinky jako drogy. Tvoří se především v souvislosti s extrémní zátěží a při silných bolestech. Endorfiny vyvolávají pocity euforie, mají dočasně omamné účinky a tlumí bolest. V určitých situacích jsou prokazatelně přítomny v lidském mozku.<sup>3)</sup>

### Sociologické teorie

Podobně jako biologické teorie hledají příčinu vzniku a rozvoje závislosti v somatické složce, tak

<sup>1)</sup> Nešpor, K., Csémy, L. Alkohol, drogy a vaše dítě. Praha: Sportpropag, 1995.

<sup>2)</sup> <http://search.seznam.cz/?q=enzymov%C3%A1+teorie+vzniku+z%C3%A1vislosti&sl=XdDDRZMTwEySIM5y4JbQ&aq=&oq=&sourceid=top&thru=&su=b>.

<sup>3)</sup> Nešpor, K., Csémy, L. Alkohol, drogy a vaše dítě. Praha: Sportpropag, 1995.

sociologické teorie vycházejí z makrosociálních vztahů a zákonitostí. Těžiště zájmu se přesouvá od jedince na societu jako celek. Problémy navazující na konzumaci alkoholu, drog, obecně patologické závislosti, mají povahu sociálních jevů.

### Klasické studie

Klasické studie se zaměřily na obecné vývojové charakteristiky měnící se společnosti, v níž narůstá komplexita. Migrace lidí do velkých měst, rozvoj masové komunikace a kultury, vzrůstající tlaky na bazální komfortnost zvyšující míru napětí a tlaků. Autoři zmiňují takzvanou druhovou negramotnost, kterou se miní faktické selhávání stále většího procenta populace tváří v tvář nejmodernější technice a uvádí Baconovu tezi, že komplexita vede k nárůstu potřeby integrativní funkce, která by mírnila tuto tezi, nejistotu a pocity ohrožení, což může zajistit alkohol a droga.<sup>4)</sup>

### Teorie distribuce spotřeby alkoholu

Teorie metodicky využívá Ledermannovu křivku logonormálního rozložení spotřeby. Základem je předpoklad vztahu mezi celkovým objemem konzumace a procentem alkoholických problémů. Ledermannova logonormální křivka distribuce spotřeby je jednovrcholová, se značným jednostranným sešikmením. Jejím rozбором zjistíme, že téměř 50 % spotřeby alkoholu připadá na asi 10 % populace, dalších 50 % na zbylých 90 % populace.

Z distribučního modelu lze vyčíst, že země s vysokou spotřebou mají větší procentuální zastoupení chorob souvisejících s alkoholem. Jako příklad může posloužit úzká spojitost mezi počtem alkoholiků a úmrtností na cirhózu jater. Ekonomické škody jsou přímo závislé na množství konzumentů a alkoholiků. Výskyt a množství alkoholismu navazuje na spotřebu alkoholu. Počet alkoholiků se dá odvodit od spotřeby alkoholu na jednu osobu a rok.

### Teorie anomie

Durkheimova teorie anomie vychází z předpokladu, že rozpad sociálních norem v důsledku revolucí, válek, dramatických změn má vliv na vzestup konzumace alkoholu, zneužívání drog a patologické chování. Ztrácí se společenská solidarita a soudržnost. Závislost přebírá funkci únikového obranného mechanismu. Mění se pohled na příčiny a prostředky. Tím se vysvětluje vznik toxikománie.

### Model systémové dynamiky

Tento model zdůrazňuje význam postojů pro návykové chování. Prostřednictvím tohoto modelu je popsán mechanismus tvorby postojů k alkoholu a interakce celospolečenských postojů a postojů individuálních. Společenská makrostruktura vytváří svým pozitivním přístupem k alkoholu tlak na postoje jednotlivců. Cyklus se uzavírá zpětným vlivem individuálního postoje na okolí.

### Psychologická teorie

Tato teorie postupně ztrácí svoji platnost a je vystřídána propracovanějšími teoriemi. Jednou z tradičních teorií je redukce tenze, která patří mezi psychologické přístupy pro hledání příčin vzniku závislosti.<sup>5)</sup>

### Hlubinná teorie

Hlubinná psychologie tvoří rámec několika odlišných pohledů na problém látkové závislosti. Podle mnoha autorů nejstarší hypotézy vycházejí z klasické analýzy. V pozdější době se látkovou závislostí zabývá také neopsychoanalýza. První výzkumy se pokoušely vysvětlit patogenezi zneužívání návykových látek s ohledem na předpoklad existence specifické osobnostní struktury závislých, s rysy raných vývojových stádií, to je se silnou potřebou péče, podpory, nízkou tolerancí vůči frustraci a bolesti. Byl zde předpoklad, že uspokojování pomocí drog odráží přítomnost infantilních nevědomých potřeb. Vědomé užívání drog není hledáním vzrušení, ale farmakologickou redukcí emočního utrpení a stresu. Abúzus představuje emoční obranu spojenou se snahou navodit rovnováhu organismu, zvládnutí interakce s okolním světem.<sup>6)</sup>

### Neobehaviorální psychologie

Neobehaviorální psychologie odmítá závislost jako nemoc a prezentuje ji, v souladu s teorií učení, jako naučné chování. Závislostní chování vychází z potřeby seberealizace a sebeprosazení se. Mluvíme o malaadaptivních formách chování. Zdrojem těchto forem chování jsou sociální faktory, nezvládnuté konflikty, nadměrná zátěž a jiné. Tím dochází za určitých podmínek k upevňování, fixaci a přetrvávání poruch. Vznik a vývoj poruch se realizuje na základě celkové psychické skladby osobnosti, z čehož vyplývá, že poruchové a neporuchové činnosti jsou ve vzájemné interakci.<sup>7)</sup>

<sup>4)</sup> Kunda, S. *Klinika alkoholismu*. Martin: Osveta, 1988.

<sup>5)</sup> Nešpor, K., Csémy, L. *Alkohol, drogy a vaše dítě*. Praha: Sportpropag, 1995.

<sup>6)</sup> <http://search.seznam.cz/?q=enzymov%C3%A1+teorie+vzniku+z%C3%A1vislosti&slD=XdDDRZMTwEySIM5y4JbQ&aq=&oq=&sourceid=top&thru=&su=b>.

<sup>7)</sup> Heller, J., Pecinová, O. *Závislost, známá neznámá*. Praha: Grada Publishing, 1996, ISBN 80-7169-277-8.



## Sociálně psychologické pojetí

Při analýze sociálně psychologických faktorů v etiologii závislostního chování stojí v popředí pozornosti zvláštní struktury a dynamiky malých společenských skupin, tím myslíme hlavně rodinu a vrstevníky.

Důsledkem vnitřního rodinného napětí a konfliktů, problémů rodiny a vnějšího prostředí spojeného s nejistotou vnitřního života rodiny a vnějšího světa, bývá závislostní patologie v rodině. Obdobné jevy a mechanismy pozorujeme ve skupině vrstevníků.

## Kulturně antropologické teorie

Užívání a výběr konkrétního typu návykové látky je spolupodmíněný mnoha činiteli osobnostními, věkovými, sociálními, ale i faktory historickými, kulturními a geografickými.

## ZÁVISLOST NA HRACÍCH AUTOMATECH

Naše současnost se dá charakterizovat jako ekonomický teror, kdy náhle a bez většího varování se společenská atmosféra změnila ve vnitřních hodnotách natolik, že vláda peněz zaskočila mnoho jedinců. Pocit osamocení v problému nedovoluje mnoha jedincům úspěšně zvládnout pravidla této společnosti. Nejvíce ohroženou skupinou jsou nezralí jedinci, kteří ještě nemají ještě plně zakotvená měřítka vlastních hodnot. Tím jsou míněny děti a mladiství.

**Dítě** je v tomto pojetí chápáno jako jedinec do 15 let věku, **mladiství** reprezentuje věkové rozložení od 15 do 18 let věku a **dospělý** nad 18 let věku. Tato klasifikace odpovídá nejbližší právnímu vymezení. Statistiky ve vykazování kategorie „mladiství“ často zahrnují věkové rozpětí 15 až 19 let věku (například Hygienické stanice a podobně). Sociologicky poji-maná kategorie mladí dospělí se vymezuje v rozpětí 18 až 22 (někdy i 24) let věku, i zde se různí autoři v sociologické klasifikaci liší.<sup>8)</sup>

Patologické hráčství je sledovanou diagnózou v rámci drogové epidemiologické studie státu. Hygienická služba sleduje incidenci nových pacientů ve čtvrtletní periodě a sleduje počty evidovaných pro tuto diagnózu v rámci léčebné péče. Postupně se gamblersství dostalo na třetí pozici nejčastěji frekvencované drogy za amfetaminem a heroinem.

Hru jako kladně hodnocenou formu využívání volného času zná lidstvo od nepaměti. Pozitiva různých her spočívají v odbourání agrese, pomáhají v navazo-

vání nových sociálních kontaktů a přinášejí duševní odlehčení a relaxaci. Se změnou sociálně ekonomických poměrů a v souladu s expanzivním nástupem nové techniky se změnila i forma těchto her a vzrůstá počet lidí na hře závislých. Roste i kriminalita páchaná v souvislosti s hazardními hrami.

Od roku 1990 přibývá problémů s hazardní hrou mezi dětmi, dospívajícími, ale i dospělými. Specifikum této závislosti spočívá v širokém věkovém spektru závislých. Chorobný návyk se dá vytvořit i na karetní hry, sportovní sázky, kasina a samozřejmě automaty – uvedeno od lehčích forem k těžším.

Automaty se dělí do dvou skupin a to na zábavní a výherní. U zábavních automatů si hráč kupuje čas, po který může na stroji hrát, a tak se o hazardní hru nejedná. U výherních automatů si zákazník kupuje možnost výhry. Podle výrobců a provozovatelů se dělí výherní automaty na „lehké“ a „těžké“, liší se výší vkladu a výší možného obnosu, který může hráč vyhrát. Toto dělení je ale z mnoha důvodů jen iluzorní. Výška vkladu i výherní obnos jsou relativní částky, pro každého hráče individuální a navíc konstrukce automatů umožňuje vyměnit program tak, že z takzvaného „lehkého“ výherního automatu se snadno stane „těžký“.

Zákon zakazuje provozování hazardních her na výherních automatech osobám mladším 18ti let.<sup>9)</sup>

Primární nebezpečí závislosti hrozí i dětem, které se věnují v nadměrné míře zábavním automatům, které představují videohry, počítačové hry. Namísto upevňování interpersonálních vztahů u nich převládá komunikace s počítačem. Hra – hraní – má být činnost pro zábavu a osvěžení. Je cílem sama sobě a nikoliv jen pouhým prostředkem k dosažení cíle. Plní funkci pohybovou, poznávací, emocionální, motivační, procvičovací a diagnostickou, dále fantazijní, imaginativní, kreativní, formativní, terapeutickou, rekreační a sociálně patologickou.

Ve chvíli, kdy rozhodnutí o tom, zda a kdy se bude klient věnovat hře, přestane záviset na jeho svobodném rozhodnutí a stane se neodbytným a neovladatelným nutkáním, vnitřním imperativem, zákonitě dochází k zvratu a zásadní proměně vztahu hra kontra hráč.

Hra ztrácí většinu svých pozitivních atributů a funkcí. Svým vývojem je gamblersství velmi blízké drogové závislosti.

Gambler se stává chorobně závislý na hře, ztrácí schopnost sebekontroly. Většina patologických hráčů nemá prostředky na financování své vášně, opatřuje si je nelegálním způsobem, převážně majetkovou trestnou činností, podvody a nesplacitelnými půjčka-

<sup>8)</sup> <http://www.trestni-rizeni.com/vyklad-pojmu/trestni-rizeni-ve-vecech-deti-a-mladistvych>.

<sup>9)</sup> Koukolík, F., Drtilová, J. Vzpoura deprivantů. Praha: Makropulos, 1996, ISBN-80-901776-8-9.

mi. Uvědomují si, že jejich aktivity jsou okolím odsuzovány, reagují zvýšenou konzumací alkoholu, agresivitou a neomaleností. Kriminogenní prostředí, v němž se gambléři pohybují, bývá posíleno o nezáadoucí asociální a antisociální tendence, které se rozšiřují.

Na gamblersství můžeme pohlížet z různých aspektů. Nepochybně má svůj rozměr filozofický, především axiologický, ontologický a etický, společensky nejaktuálnější je však jeho dimenze psychologická a sociologická, následně i zdravotní a ekonomická.

Postupem času se u gamblera silně deformují reálná hodnocení jeho vlastní situace, nikdy neřekne, o kolik finančních prostředků při své hře přišel, ale hodnotí hru vždy jen z pozice výhry. Pomíjí reálnou hodnotu vložených peněz, bere je jen jako prostředek k možné výhře, odsuzuje každého, kdo se mu do jeho hodnocení snaží vstoupit s odlišným přístupem, než má on sám.

Hrací automaty lákají své hráče na také na vizuelní efekty plné světla a barev.

Mezi nejdůležitější kritéria chování patologického hráče patří:

- progresivita celého procesu s posunem hodnot a koncentrací na získávání financí na další hru,
- nerespektování mezí přijatelných ztrát, zaujetí hrou natolik, že ztrácí pojem reálné hodnoty peněz a diferencuje peníze na hru od financí na běžný život,
- impulzivita v rozhodování o hře, podlehne okamžitým rozhodnutím navzdory racionální úvaze,
- ambivalence k penězům, nevnímá tržní hodnotu peněz, hraje, když peníze má, ne aby je získal, v momentě výhry hru neukončí,
- dělá dluhy, ale bez agrese, zaplétá se do lží a konstrukcí k zakrytí skutečného důvodu dluhu.

Vzájemným ovlivněním a kombinací psychologických, sociálních a biologických aspektů vzniká problém patologického hráčství s následky a potřebou řešení a pomoci.

Pomocí těchto aspektů je patologické hráčství definovaným problémem, je podkladem pro následné terapeutické plány, které se přes velkou specifikaci na jednotlivce shodují v nutnosti hru opustit, abstinovat. Nestačí jen stanovit zdroje této nerovnováhy, ale je nutné vytvořit i prospektivní plány obrany před kompulzivitou hráčství.<sup>10)</sup>

Pouhá redukce frekvence hry nebude úspěšná, pokud budou opomíjeny souvztažné problémy deprese, matřimoniální tenze, úzkosti z pracovní či finanční situace, abúzu alkoholu či jiných návykových látek, případně další aspekty multifaktoriálnosti problému gamblersství. Diagnostická kritéria pracují s polož-

kami, které jsou pro diferencování problému patologického hráčství specifické. Jsou to trvajících a opakujících se chování ve vztahu k hazardní hře. Toto můžeme pozorovat u následujících indikátorů:

- Hráč se hazardní hrou zaměstnává, znovu prožívá minulé zážitky, plánuje další hru, uvažuje o tom, kde a jak si opatří prostředky k další hazardní hře.
- Opakovaně se pokouší hazardní hru ovládat, redukovat nebo s ní přestat.
- Aby docílil vzrušení, musí zvyšovat množství vsazených peněz.
- Používá hru jako únik před problémy, pocitem viny, deprese, úzkostí.
- Pokud nehraje, cítí neklid a podrážděnost.
- Po prohře se následující, nebo ještě tentýž den vrací, aby prohrané peníze vyhrál zpět.
- Lže svému okolí, rodině i terapeutovi, aby zakryl rozsah svého hazardního jednání. Proto herny střídá.
- Ohrožuje nebo ztrácí trvalé zaměstnání, vzdělání, kariéru.
- Spoléhá a naléhá na druhé, aby mu poskytovali finanční prostředky, které by mírnily zoufalou životní situaci, která vzniká a prohlubuje se v souvislosti s gamblersstvím.
- „Vytlouká klín klímem“, jednou půjčkou hradí jinou půjčku, kterou po něm už někdo tvrději vymáhá a která je již po splatnosti.

### Stadium výher

Patologická hra začíná nenápadně, občasným hraním s přítomností fantazie o velké výhře. Postižený se projevuje přehnaným optimismem, zvyšuje sázky a hraje častěji, postupně přechází k osamělé hře. Chlubí se svými výhrami, byť jsou nepravdivé, neboť pomíjí vložené peníze.

### Stadium prohrávání

V této fázi jde o patologické hráčství. Není schopen s hrou přestat a ztrácí kontrolu nad svým chováním. Své hraní skrývá před rodinou i blízkými, hru financuje ze zapůjčených peněz, splácení dluhů odkládá a neplní. Je neklidný, podrážděný, uzavřený, zanedbává své zdraví, dochází k nástupu problémů v rodině i v zaměstnání.

### Stadium zoufalství

U hráče se projevuje výrazné odcizení rodiny, přátel, má tendenci obviňovat z odpovědnosti za své jednání druhé. Ve snaze získat peníze se může dopustit závažných trestných činů, dochází k rozpadu rodiny. Postižený upadá do těžkých duševních stavů,

<sup>10)</sup> Mečtř, J. Zneužívání alkoholu a nealkoholových drog u mládeže. Praha: Avicenum, 1989.

uvažuje někdy o sebevraždě, má za sebou suicidiální pokusy.<sup>11)</sup>

### Rizikové skupiny

V České republice je patologické hráčství jev relativně nový a populární, který se rychle rozšířil bez pocitu překračování zákona a sociálních pravidel. V atmosféře ekonomických stimulů a možností tržního hospodářství existuje mnoho lidí, kteří chtějí do tohoto světa vstoupit. V letech 1992 až 1994 se gamblerství stalo jedním z nejrozšířenějších problémů závislosti v České republice. Ohrožena je celá populace, přesto lze vymezit rizikové skupiny. Jsou jimi:

1. Děti a mladiství jsou věkovou skupinou, u které vzniká patologické hráčství nejrychleji, během několika týdnů nebo měsíců.
2. Muži jsou z hlediska pohlaví naprosto dominantní rizikovou skupinou. Lze konstatovat, že patologické hráčství je fenomén mužské populace, přesto i v této oblasti jsou patrné emancipační snahy (například v padesátých letech byla žena závislá na alkoholu v ČSSR vzácností, v současnosti patří ženy mezi dominantní rizikové skupiny alkoholiků).
3. Profesionální hráči disponují značným rizikem, že propadnou patologické hráčské vášni. Původně profesionální přístup, triky, podvody, dovednosti, se mění snadno a skrytě v závislost, při které nelze profesionální zkušenosti aplikovat.
4. Nebezpečné povolání, při kterém je jedinec vystaven trvale kontaktu s výherním automatem (například čišníci, obsluha heren a další), nebo má dostatečné až neomezené finanční prostředky (bohatší podnikatelé).
5. Hyperaktivní děti se vyznačují schopností strávit mnoho hodin u hracích automatů, přestože se v rodině a ve školní realitě projevují nadměrně živě.
6. Nezaměstnaní a ti, kteří selhali ve škole nebo v zaměstnání. Nutno však poznamenat, že nezaměstnanost je častěji důsledkem hazardní hry, než její příčinou.

### Ze statistik

09. prosince 2012, 10:07 (Aktualizováno 09. 12.) Praha – Přesně 1385 Čechů se v loňském roce léčilo kvůli chorobě zvané patologické hráčství neboli gamblerství, vyplývá to ze statistik Státního zdravotního ústavu. Kvůli této závislosti muselo být hospitalizováno celkem 560 lidí.

Se závislostí se více potýkají muži než ženy. Ty se podílely na celkovém počtu pacientů necelými devíti

procenty. Nejméně se jich léčilo v roce 2005, kdy byl jejich podíl pouze 5,6 procenta, v posledních dvou letech jejich podíl roste (necelých 10 procent v roce 2010 a téměř 13 procent vloni).

Nejvíce je gamblerstvím zasažena severní Morava. Při srovnání počtu pacientů přepočteného na 100 tisíc obyvatel daného kraje bylo vloni v Moravskoslezském kraji 22 závislých na 100 tisíc obyvatel. Hlavní město Praha obsadila druhou příčku (20 závislých) a Královéhradecký kraj třetí (16 závislých).

Naopak nejnižší byl tento ukazatel v Libereckém a Středočeském kraji (šest závislých na 100 tisíc obyvatel).

Nejvíce lidí, které postihne gamblerství, je ve věku nad 20 let. V posledních letech se snižuje podíl mladistvých (věk 15 až 19 let), vloni to byla necelá čtyři procenta. Podíl dětí ve věku do 14 let je nepatrný, do 0,2 procenta.<sup>12)</sup>

### Zpověď gamblera

*„Můžete být normální člověk a přitom si najednou zničit život. Jednou z možností je patologické hráčství. A český stát dělá všechno pro to, aby vám v tom pomohl ke zkáze.*

*Martin S., mladý muž, který docela úspěšně provozuje tenisovou školu, upadne do hráčské vášně. Začíná sázet po desetikorunách, pak se částky samozřejmě stupňují. Nakonec se mu podaří přijít v hernách skoro o osm milionů korun. Peníze nejsou jedinou ztrátou, ještě větší škody vznikly v mezilidských vztazích: ztráta důvěry členů vlastní rodiny, přátel a spolupracovníků. To se ani do peněz převést nedá. Svůj příběh popsal Martin v knize Já hráč – Zpověď opravdového gamblera.*

*Ze sociologického hlediska je zajímavé, kdo všechno nakonec patří mezi patologické hráče. Autor, ač sám není žádný školený psycholog a sociolog, podává trefný popis celé té galerky. Bilance je to smutná. Skončit tam může každý. Fotbalista a kapitán pražského prvoligového klubu, taxikář, advokát, stavař, investigativní novinář, realitní makléř a právníčka, geodet.*

*Zvláštní skupinu tvoří podle vypravěče Vietnamci. „Při jejich návštěvě personál herny vždycky zpozorněl, znají totiž, na rozdíl od nás, přízemních Čecháčků, všechny možné figle, jak obejít program rulety. Není to samozřejmě stoprocentní, ale jsou rozhodně úspěšnější než většina českých hráčů.“*

*Škvěle propracovaný marketing dokáže v herně navodit iluzi druhého domova. „Klimatizace maká na plný obrátky, personál vítá klienty vždycky s úsměvem, všude známé tváře a pro stálejší hráče je veškerý pití*

<sup>11)</sup> Nešpor, K., Csémy, L. Alkohol, drogy a vaše dítě. Praha: Sportpropag, 1995.

<sup>12)</sup> <http://m.domaci.eurozpravy.cz/zivot/61544-gamblerstvi-na-vzestupu-leci-se-uz-i-deti/>.

zdarma, včetně alkoholu, i když na reklamních poutacích bejvá napsáno, že zdarma je ke hře pouze nealko.“

Co škodí financím a duši, škodí i tělu. „Kolega je mrtvej. Z permanentního stresu dostal infarkt. Bylo mu pětatřicet a zanechal po sobě kromě dluhů taky ženu a dvě děti. Když si vzpomenu, jaký stavy mě chytaly při hře, po prohrách, vlastně kdykoliv v průběhu mého gamblerského života, nedivím se. Krevní tlak gamblera při hře se pohybuje někde okolo 230/160. A ta hra často trvá deset patnáct hodin v kuse, dny, měsíce, roky, jen s občasnejma pauzama na život a na práci.“

### Bez šance na únik

Oslabený nešťastník již od určitého momentu nemá šanci propracovanému systému uniknout: „Každá provozovna má totiž určitý rozpočet na takzvaný štístko. Když jsem začal bejt štamgastem a bylo jasné, že se mi čím dál častěji nedaří, přišel občas provozák s tisícovkou, někdy i dvěma, a natočil mi ji do rulety. Většinou jsem prohrál i tohle hozený lano, ale párkrát mi naoko zachránilo kůži, když už jsem se propadal třicet tisíc dolů a z toho posledního litru nebo dvou jsem se extrémně riskantní sázkou ve stylu hop nebo trop vyšplhal zpátky na těch třicet, případně i na víc. Byl jsem provozákovi vděčný, bral jsem to z jeho strany jako chápavej a lidskej krok.“

Nežáludnější na tom všem je, že hráčská vášeň dokáže proti člověku obrátit i jeho silné stránky. Trefně k tomu poznamenává známý psychiatr a bojovník proti závislostem doktor Karel Nešpor: „Vydřzet hrát bez přestávky mnoho hodin, hrát navzdory přání mnoha lidí, hrát, i když hra působí rostoucí utrpení, pokračovat ve hře i v zoufalé situaci, to vše vyžaduje železnou vůli. Jenže vůle zde slouží špatné věci. Chyba je v motivaci. Stačí přehodit výhybku a stejná vůle, jaká vedla člověka do víru hazardní hry, ho může přivést k rozumnému a zodpovědnému životu. Vůle není sama o sobě dobrá ani špatná. Je to nástroj, který různí lidé používají k různým věcem.“

Česko je ráj heren a stát tomu celé roky přihlíží. Státní dozor nad sítí tisíců provozoven vykonává hrstka lidí, necelé dvě desítky. Obce pracně bojují o právo hazard na svém území regulovat. Zisky jsou osvobozeny od daní a příspěvky na takzvanou obecně prospěšnou činnost končí v kapsách těch, kdo hazard

provozují. Na herny lze narazit na každém kroku a celé Česko je jimi doslova zamořené. Příběh českého hazardu je tragikomická záležitost. Spíše tragická než komická.“<sup>13)</sup>

### Kam se obrátit pro pomoc

Kam se obrátit o pomoc v případě vznikající nebo rozvinuté závislosti na hře?

- a) Místní psychologická poradna. V poradně v každém městě se lze zeptat, kde je nejbližší specialista na tento druh závislosti.
- b) Ambulance klinických psychologů a psychiatrů. Každý neléčí patologické hráče, ale dostanete v nich informaci, kam se obrátit. Např. psychiatr, který se specializuje mimo jiné na patologické hráčství, je MUDr. Petr Zahradník, [www.cspap.cz](http://www.cspap.cz) (Česká společnost pro psychoanalytickou psychoterapii).
- c) Psychiatrická léčebna Bohnice  
Ústavní 91, 181 02 Praha 8  
E-mail: [pl@plbohnice.cz](mailto:pl@plbohnice.cz)  
Tel: +420 284 016 111  
Web: <http://www.plbohnice.cz/>  
Anonymní hráči: pondělí 18:30, pavilon 31
- d) Psychiatrická léčebna Opava  
Olomoucká 88, Opava  
Tel: +420 553 695 111  
Fax: +420 553 713 443  
E-mail: [plopa.hlb@coms.cz](mailto:plopa.hlb@coms.cz)  
Web: <http://www.plopava.cz/>
- e) Psychiatrická léčebna Červený Dvůr  
Nachází se asi 10 km od Českého Krumlova a specializuje se na střednědobou ústavní léčbu závislosti na návykových látkách a patologickém hráčství.  
Červený Dvůr 1, 381 01 Český Krumlov  
tel. 380 739 131, [informace@cervenydvur.cz](mailto:informace@cervenydvur.cz) - Tato emailová adresa je chráněna před spamboty, abyste ji viděli, povolte JavaScript (na tuto adresu můžete směřovat vaše jakékoli dotazy týkající se léčby a léčebny).
- f) Linka důvěry, tel: 545 241 301  
Obecně prospěšná společnost A Kluby ČR, Brno, e-mail: [linka.duvery@akluby.cz](mailto:linka.duvery@akluby.cz)
- g) Anonymní hráči, na tel: 224 818 247 získáte informace o skupinách v celé republice.<sup>14)</sup>

<sup>13)</sup> <http://psychologie.cz/zpoved-gamblera/>, Článek vyšel v týdeníku Reflex, autorem je Jan Jandourek.

<sup>14)</sup> <http://www.plbohnice.cz/>, <http://www.plopava.cz/>.

## KRIMINALITA SPOJENÁ SE ZÁVISLOSTÍ

Ekonomicky motivovaná kriminalita jsou trestné činy, které jsou páchany za účelem získání prostředků na financování vlastní závislosti. Bohužel se často vyskytují i násilné trestné činy. Vzhledem k tomu, že výherní automaty nemají nastavený žádný maximální finanční limit, který může jeden hráč do automatu dát, je potřeba peněz hráče prakticky neomezená. A vzhledem k tomu, že většina patologických hráčů je díky své závislosti nezaměstnaná, shání peníze nezákonně. Jedná se převážně o majetkovou trestnou činnost. Patří sem krádeže, zpronevěry, vloupání, podvody a další. Výjimečně se setkáváme s substitucí, kuplířstvím, ale i násilnou trestnou činností.

Gambler může stát na straně pachatele, ale i na straně oběti trestné činnosti.

Dle dostupných statistik je zřejmé, že delikvence gamblerů začíná drobnou majetkovou činností. Hráč krade předměty, které jsou snadno zpeněžitelné, atraktivní. Dále se zaměřuje na šperky, mobilní telefony, hodinky a jiné cennosti, nestřežené peněženky, atraktivní oděvní doplňky. Zboží pak často pod cenou prodává do bazarů, jiným hostům restaurací a heren, známým, aby získal co nejdříve novou finanční hotovost a tím možnost hry. Škoda, kterou způsobí je většinou několikanásobně vyšší, než zisk z prodeje ukradených věcí. Navíc je většina heren zabezpečena kamerovými systémy, a tak je pachatel mnohdy odhalen přímo obsluhou. Proto tuto trestnou činnost páchají gambleři „mimo svůj rajon“.

Patologický hráč může být snadno i obětí, hlavně pokud se jedná o děti a mladistvé. Jako příklad může sloužit případ z policejního vyšetřovacího spisu. Stalo se to na Praze 4 v březnu 2011. Několik provozovatelů a majitelů heren si vymyslelo plán, jak snadno zbohatnout na hráčské závislosti dětí a mladistvých. Do heren není povolen vstup osobám mladším 18 let. Ano, ale vždyť děti mnohdy vypadají mnohem starší, než ve skutečnosti jsou. A tak vznikl plán, kdy majitelé heren nechávali ve svých hernách hrát i děti a mladistvé. Mezi dětskými hráči se tato informace rychle rozšířila. Sjížděli se do těchto heren z blízkého i vzdáleného okolí. A když pak takovýto návštěvník vyhrál, obsluha ho požádala o občanský průkaz. Někteří místo předložení dokladu utekli bez výhry, jiní byli upozorněni, že na výhru nemají nárok a co vše je čeká, budou-li dělat nějaké problémy. A tak děti hrály, výhry však šly do kapes majitelů a provozovatelů heren. Děti se logicky doma bály postěžovat si nespravedlnost, které se jim stala. Vždyť se na ně

rodiče určitě budou zlobit. Až jeden chlapec ze sociálně slabé rodiny doma řekl, co se mu v herně stalo. Jeho opilý otec sebral pár také notně opilých kamarádů a vyrazili do herny. Když jim obsluha odmítla synovu výhru vyplatit, začali rozbíjet vybavení herny a napadat obsluhu. Byla přivolána policie. A bylo po výdělku. Majitelé heren byli potrestáni, herny zavřeny. Během deseti měsíců si majitelé a provozovatelé čtyř heren přišli na neuvěřitelných 960.000 Kč, které si místo vyplacení ponechali.<sup>15)</sup>

Jak z tohoto příkladu vyplývá, je patologické hráčství dvoječnou zbraní, která z hráče dělá oběť i pachatele trestné činnosti. Okolí vidí v hráči snadno zneužitelného slabocha.

### Trestní řízení ve věcech mladistvých

Ten, kdo spáchá provinění mezi patnáctým a osmnáctým rokem věku, je považován za mladistvého. V novém trestním zákoně účinném od 1. ledna 2010 byla sice hranice snížena na 14 let, ale ještě před nabytím účinnosti zákona byla tato hranice vrácena zpět.

Trestné činy mladistvých jsou odborně nazývány jako provinění. Vykazuje-li míru závažnosti vyšší než malou, může být mladistvý stíhán, popřípadě odsouzen. Vazbu lze udělit mladistvému jen zcela výjimečně. Musí vždy být přidělen obhájce.

Dodržování pravidla ochrany osobních údajů a tožnost mladistvého má ještě vyšší stupeň ochrany, než při běžných řízeních s dopělými delikventy. Policejní orgány, státní zástupce, soudci, úředníci mediační a probační služby nebo sociální pracovníci musejí mít zvláštní přípravu pro zacházení s mládeží. Trestní kauzy mladistvých řeší specializovaní soudci.

Je-li mladistvému prokázána vina, trestem je takzvané opatření. Jedná se o výchovná opatření, ochranná opatření a trestní opatření. Od opatření může být upuštěno podmíněně.

Jsou používány tyto prvky nápravy: dohled probačního úředníka, probační programy, výchovné povinnosti, výchovná omezení, napomenutí s výstrahou.

Všechna pravidla se kumulují do zákona o odpovědnosti mládeže za protiprávní činy a soudnictví ve věcech mládeže (zákon číslo 218/2003 Sb.).<sup>16)</sup>

## PRAKTICKÁ ČÁST BAKALÁŘSKÉ PRÁCE

### Cíl výzkumu a stanovení hypotéz

Cílem práce je ověření kvality a efektivnosti práce policie a školství v prevenci závislosti. Prevence v oblasti závislosti je velmi naléhavá otázka, především

<sup>15)</sup> Policejní vyšetřovací spis Krajského ředitelství policie hlavního města Prahy – firemní materiál.

<sup>16)</sup> <http://www.trestni-rizeni.com/vyklad-pojmu/trestni-rizeni-ve-vecich-deti-a-mladistvych>.

podíl policistů a učitelů, dále je nutné sledovat zpětnou vazbu (flexibilitu) a v provedeném výzkumu by mělo vyznít posouzení kvality a efektivnosti v práci policie a učitelů v prevenci závislosti.

Metodou dotazníkového průzkumu v problematice závislosti si na vzorku zainteresovaných skupin ověřit zapojení a činnost Policie České republiky, Městské policie, učitelů a lékařů a oblasti prevence.

### Hypotézy

Hypotéza číslo 1: Příslušníci policie nepovažují současnou prevenci za účinnou

Hypotéza číslo 2: Lékaři nepovažují současnou prevenci policie za účinnou

Hypotéza číslo 3: Učitelé nepovažují současnou prevenci policie za účinnou

### Dotazované skupiny pro účely průzkumu

1. Příslušníci Krajského ředitelství policie hlavního města Prahy
  - 20 policistů různého pracovního zařazení
2. Strážníci městské policie
  - 15 strážníků z Prahy 4
3. Učitelé
  - 12 pedagogů ze Střední průmyslové školy stavební J. Gočára a Obchodní akademie Svato-  
plukova
4. Lékaři
  - 11 lékařů Rychlé záchraně služby Praha hlavní město
5. Patologičtí hráči
  - 7 gamblerů z Prahy

### Dotazník

Věk:

Pohlaví:

Zaměstnání:

1. **V současné době existuje v České republice účinná pravence v oblasti závislosti**
  - a) zcela souhlasím
  - b) spíše souhlasím
  - c) nevím
  - d) spíše nesouhlasím
  - e) zcela nesouhlasím
2. **Největší přínos v oblasti prevence závislosti osobně spatřuji v činnosti**
  - a) Policie České republiky
  - b) Městské policie
  - c) zdravotníků
  - d) sociálních institucí
  - e) nadací a charitativních organizací
  - f) jiné organizace (uveďte):.....
3. **Osobně jsem se zatím nikdy nesetkal s jakoukoli činností policie v oblasti prevence**
  - a) zcela souhlasím
  - b) spíše souhlasím

- c) nevím
- d) spíše nesouhlasím
- e) zcela nesouhlasím

### 4. Osobně jsem se zatím nikdy nesetkal s jakoukoli činností městské policie v oblasti prevence

- a) zcela souhlasím
- b) spíše souhlasím
- c) nevím
- d) spíše nesouhlasím
- e) zcela nesouhlasím

### 5. Největší přínos policie v prevenci závislosti dětí a mladistvých spatřujeme

- a) represivní působení
- b) poskytování informací veřejnosti
- c) v práci s mládeží
- d) nelze spatřovat žádný přínos
- e) jinak (uveďte):.....

### 6. Největší přínos v prevenci strážníků městské policie spatřujeme

- a) represivní působení
- b) poskytování informací veřejnosti
- c) v práci s mládeží
- d) nelze spatřovat žádný přínos
- e) jinak (uveďte):.....

### 7. Největší nedostatky v protidrogové prevenci jsou u policie České republiky dle mého názoru

- a) v málo efektivním a nedůrazném potírání drogové kriminality
- b) v malé spolupráci s ostatními institucemi a organizacemi působícími v oblasti protidrogové prevence
- c) malá spolupráce s veřejností
- d) v jiné oblasti (uveďte) .....

### 8. Největší nedostatky v závislostních prevencích je u městské policie v

- a) v málo efektivním a nedůrazném potírání drogové kriminality
- b) v malé spolupráci s ostatními institucemi a organizacemi působícími v oblasti protidrogové prevence
- c) malá spolupráce s veřejností
- d) v jiné oblasti (uveďte) .....

### 9. V minulých letech se vedla evidence závislých lidí a jejich zkušenosti se používaly v prevenci. Mělo by se toto obnovit?

- a) zcela souhlasím
- b) spíše souhlasím
- c) nevím
- d) spíše nesouhlasím
- e) zcela nesouhlasím

### 10. Jsem obeznámen s koncepcí Národní strategie protidrogové politiky dané usnesením Vlády České republiky

- a) ano
- b) ne

## Vyhodnocení dotazníku

### Příslušníci policie České republiky

Dle názoru policistů nespátujeme dle výzkumu pouze složku represe, ale i zde je znatelná nedostatečná informovanost v závislostní problematice.

### Strážníci městské policie

Strážníci spatřují největší nedostatky v malé či vůbec žádné spolupráci s ostatními institucemi v této oblasti

### Lékaři

U lékařů vyplynulo, že protidrogová a závislostní koncepce prevence je neúčinná, neví, co si o ní mají myslet. Největší účinnost spatřují v represí policejních složek.

### Učitelé

Učitelé oceňují práci s mládeží, ale na nedrogové závislosti by rádi prevenci zvýraznili. I u učitelů je jen malá znalost nedrogových závislostí a jejich dopadu na společnost. Stejně jako lékaři podporují represivní přístup.

### Gambleři

Zástupci gamblerů souhlasí s prevencí, ale ve své praxi se s ní setkali jen velice okrajově a necítí její důležitost. Znají jen represe ze strany provozovatelů heren, policie a městské policie. Přístup okolí považují spíše za osobní omezování a ponižování.

Hypotézy se potvrdily, ale ne bezvýhradně. V určitých předpokladech registrujeme více či méně podstatné odchylky.

Pro fungování prevence závislostního chování je potřeba podpořit více činnost preventivně informačních týmů. Velmi důležitý je personální výběr pracovníků těchto skupin. Dále je nutné posílit spolupráci a návaznost jednotlivých preventivních činností a skupin. Důležitým prvkem je v zpětná vazba. Také operativní přizpůsobení činnosti směřující ke zlepšení informačního toku ze základních útvarů. Osobní a místní znalost a kontakt s veřejností. Navázání užší spolupráce mezi policií a pracovníky detoxikačních a koordinačních center, kteří jsou vesměs přesvědčeni, že práce policie jim narušuje jejich vlastní práci. Mnozí zaměstnanci těchto center spolupráci s policií přímo odmítají.

Dále z výsledků vyplývá, že nedrogové závislosti a jejich dopady na společnost jsou podceňovány.

## ZÁVĚR

Závislost je multifaktoriální jev a stává se fenoménem postmoderní doby. Vzniká tedy otázka, proč se někdo stane závislým a jiný ne. Tuto problematiku otázku lze jen těžko zobecnit. Nelze aplikovat žádné matematické vzorce a metody. Pokud dítě vyrůstá v rodině se závislým jedincem, je možnost jeho se-

lání mnohem vyšší, neboť i závislý dospělý člověk je pro dítě vzorem. Než dítě samo ohodnotí kvalitu svého vzoru, může být už pozdě.

Stejně záporné disproporce mají i děti narozené a vyrůstající s nějakým znevýhodněním, například sociálně ekonomickým nebo rasovým.

Neopomenutelný vliv má i vnější prostředí, tedy vliv vrstevnických skupin, příliš dominantní jedinci v blízkém okolí a možnost následné šikany či jiného nátlaku.

Nejčastější a nejvýrazněji vnímaný výskyt závislostního chování nacházíme u drogových (látkových) závislostí. Drogy, tabakismus a alkoholismus jsou pro veřejnost viditelnější, neboť přítomnost závislých jedinců spoluobčany výrazněji obtěžuje a popuzuje. Jsou viditelní, použité jehly obtěžují v parcích a průjezdech.

Gamblerství je schované do uzavřených heren a barů, setkávají se s nimi jen návštěvníci těchto zařízení. To, že je jejich závislost obtížná, okolí tolik nevnímá, a proto dochází ze strany veřejnosti k jejímu podceňování. Ale důsledky jsou obdobné jako u látkových závislostí. Nedevastují fyzickou část zdraví, ale psychické následky nejsou vůbec zanedbatelné. Především z ekonomického hlediska likviduje gamblerství kvalitu života rodin, často na něj navazuje zvýšená konzumace alkoholu a agresivita. Hra je povyšována nad běžné potřeby rodiny i jedince. Peníze nejsou používány pro pokrytí potřeb rodiny nebo jednotlivce, ale jako vstupní kapitál umožňující další hru.

V současné době není lehké si udržet nebo získat zaměstnání. A pro závislé lidi je to ještě těžší. Kvalita jejich zodpovědnosti je jen velice nízká. Patologická závislost je povyšována nad rámec obecně vnímaných povinností a pravidel.

Ukončí-li mladý člověk školu, není lehké se uplatnit v praxi. Nemá zkušenost, praktické poznatky a návyky. A když se k tomu přidá ještě špatné rodinné zázemí, je cesta k patologickým závislostem plně otevřena. Špatné zázemí ale neznamená jen nefunkční rodinu, patří sem i vliv nejbližšího okolí jedince. Do závislosti se může dostat stejně dítě ze sociálně slabé rodiny, které mělo špatné vzory, tak jako dítě z rodiny „bohaté“, která nenaučila tohoto jedince vnímat a hodnotit kvalitu a důležitost věcí a lidí kolem něj.

Mluvit o chybách druhých je vždy snazší, než se donutit k nějaké činnosti, která by pomohla odstranit vznik patologických závislostí. Ne každý má dost osobních sil a možností se zapojit do preventivní činnosti. Nutností je vnitřní přehodnocení vnímání závislostní problematiky jako celku.

Mnohé projekty by měly být zaměřeny spíše na mladé rodiče a budoucí rodiče, kteří budou vychovávat svým vzorem příští generace. Řešit problémy až

po jejich vzniku není u většiny případů účinné. Slovu „prevence“ by měla být dána větší důležitost. Skryté nedrogové závislosti jsou stále silnějším fenoménem této doby.

Technický rozvoj v mnohém společnosti pomáhá, ale i škodí. Společnost dostává silně spotřební charakter. Dříve byly děti trestány za okno rozbité míčem, za lezení po stromech, trhání cizího ovoce. Nebyly mobilní telefony a přesto rodiče o svých dětech věděli, kde jsou. Dnes děti přijdou domů, sednou si k počítači a hrají hry plné násilí, střelby, krve, agresivity. Hra je hra, ale často dává dětem špatný příklad. Vyhrává agresivní, silný a dominantní jedinec. Má zbraň, zabíjí, ničí. A pokud se ve hře něco nepovede, zmáčkne se přece jen tlačítko a vše je zase znovu v pořádku a připravené k další hře. Tak proč kamarád brečí a má rozbitou hlavu, když se dítě chovalo stejně jako při hře, proč nemá kamarád taky nějaké tlačítko na opravu? A proč potřebuje vůbec dítě takového kamaráda? Vždyť jsou s ním jen obtíže. Hra s ním, na rozdíl od počítače, stojí mnohdy i fyzickou námahu. A tak je snazší vyměnit kamaráda za imaginárního spoluhráče z počítače. Chování vůči němu nevyžaduje ohleduplnost, námahu a dá se ho snadno zbavit stisknutím jednoho tlačítka, když nás přestane bavit.

Stačí se jen na školách podívat na nabídku zájmových kroužků. Většina z nich jsou jazykové kroužky, počítačové a jen docela minimum je propojeno s pohybem, hudbou, výtvarnou složkou. Mezi dětmi ani mezi rodiči není o takové kroužky zájem, neboť jsou spojené s dalšími povinnostmi pro děti i rodiče.

A tak se dítě po škole buď znova učí, nebo se nudí. Dva razantní a nespávné extrémy. Rodiče pro něj mají díky práci a nutnosti vydělávat peníze jen minimum volného času. A tak kroužky z donucení nebo počítač jsou snadným řešením. Rodiče se pak nemusejí starat o to, kde jejich dítě je a co nebo s kým dělá.

Opět se vracíme na začátek, ke kvalitě současné společnosti, k NAŠEMU chování. Je směsí shonu, napětí, přehnané zaměstnanosti nebo naopak nezaměstnanosti a pohodlí. Ubývá citu a porozumění. Kdo z nás si vzpomene na to, že mu kdysi babičky, dědové nebo rodiče četli? Kdo může říct, že s kamarády jezdil na kole, bruslích? Kdo opouštěl město a o víkendech absolvovat tramping, toulky přírodou, přirozeně během života poznával zvířata a rostliny? Vždyť děti se ve škole teď pracně musí učit věci, které dříve poznávaly během volných chvil, prázdnin, turistických kroužků.

#### SEZNAM POUŽITÉ LITERATURY

- Bajger, O. Chorobné hráčství – první zkušenosti z ambulantní psychoterapie  
Praha: Předneseno na vědecké schůzi J. E. Purkyně, 1994
- Heller, J., Pecinová, O. Závislost, známá neznámá. Praha: Grada Publishing, 1996, ISBN 80-7169-277-8
- Janík, A., Dušek, K. Drogy a společnost. Praha: Avicenum, 1996, ISBN 80-201-0087-3
- Koukolík, F., Drtilová, J. Vzpoura deprivantů. Praha: Makropulos, 1996, ISBN-80-901776-8-9
- Kunda, S. Klinika alkoholismu. Martin: Osveta, 1988
- Nešpor, K., Csémy, L. Alkohol, drogy a vaše dítě. Praha: Sportpropag, 1995
- Mečíř, J. Zneužívání alkoholu a nealkoholových drog u mládeže. Praha: Avicenum, 1989
- Langmeier, J., Matějček, Z. Psychická deprivace v dětství. Praha: Avicenum, 1974
- Matějček, Z., Dytrych, Z. Děti rodina, stres. Praha: Galén, 1994, ISBN 80-85824-06-X
- Statistická ročenka České republiky 2012, dostupná na [http://www.czso.cz/czu/2012edicniplan.nsf/kapitola/0001-12-r\\_2012-2900](http://www.czso.cz/czu/2012edicniplan.nsf/kapitola/0001-12-r_2012-2900)
- Štablová, R. a kol. Návykové látky a kriminalita. Praha: PA ČR, 1994, SBN 80-85981-07-6
- Zvolský, P. Speciální psychiatrie. Praha: Karolinum, 1996, ISBN 80-7184-203-6  
[http://www.mistopisy.cz/praha-4\\_4662.html](http://www.mistopisy.cz/praha-4_4662.html)  
[http://www.vykazy.cz/xa/redakce.nf/i/mesta\\_a\\_obcehttp://psychologie.cz/zpoved-gamblera/](http://www.vykazy.cz/xa/redakce.nf/i/mesta_a_obcehttp://psychologie.cz/zpoved-gamblera/), Článek vyšel v týdeníku Reflex, autorem je Jan Jandourek  
<http://m.domaci.eurozpravy.cz/zivot/61544-gamblerstvi-na-vzestupu-leci-se-uz-i-deti/>  
<http://www.parlamentnilisty.cz/zpravy/Proc-se-nikdo-pod-loterijni-zakon-nechce-podepsat-Ptal-se-senator-Hornik-165939>
- Firemní materiály



# ZAHraniČNÍ CESTY – MEZINÁRODNÍ SPOLUPRÁCE V POLICEJNÍM VZDĚLÁVÁNÍ

kpt. Mgr. Barbora KUDLÁČKOVÁ – NPC

V minulém čísle jsme Vám přinesli rozhovory s detektivy Národní protidrogové centrály, kteří se v rámci mezinárodní spolupráce v oblasti vzdělávání v roce 2012 zúčastnili zahraniční cesty do Holandska a Portugalska. Tyto cesty proběhly v rámci výměnného programu CEPOL – Evropské policejní akademie sdružující vzdělávací instituce členských zemí EU, které zastřešují policejní vzdělávání a výcvik s cílem podporovat přeshraniční spolupráci v boji proti trestné činnosti a udržování veřejné bezpečnosti a veřejného pořádku. Nyní přinášíme další dva rozhovory s policisty NPC o jejich pobytu v Bulharsku a Estonsku.

## Estonsko





### Co obnášelo vaše zapojení do výměnného programu CEPOL?

J.K.: „V rámci výměnného programu CEOPL jsem navštívil estonskou protidrogovou jednotku s hlavním sídlem v Talinu. Během deseti dní jsem měl možnost seznámit se s jejich prací, problematikou a obecně se základním fungováním estonské policie. Po stejnou dobu poté pobýval kolega z Estonska v České republice u Národní protidrogové centrály a měl možnost poznat specifika zdejší drogové kriminality a způsoby naší práce.“

### Je práce estonských kolegů z protidrogové jednotky odlišná od té naší?

J.K.: „Organizační začlenění estonské protidrogové jednotky se liší v tom, že nespadá přímo pod policejní prezidium, jako je tomu u nás, ale je zařazena v rámci útvaru pro boj s organizovaným zločinem. Jejich personální obsazení dosahuje zhruba dvou třetin našeho stavu. Samotná jednotka je členěna na tři expozitury rozložené na území. Co se týká samotné práce protidrogové jednotky, nějak zásadně se od té naší neliší. Odlišností jsou však kompetence celníků v Estonsku, v oblasti boje s drogovou kriminalitou, kteří na rozdíl od českých mohou vyšetřovat drogové trestné činy a nemusí je postupovat policii.“

### Lze nějak charakterizovat estonskou protidrogovou politiku?

J.K.: „Zásadním rysem estonské protidrogové politiky je nulová tolerance k drogám. Držení jakéhokoli množství omamné a psychotropní látky je tedy trestným činem. Tresty za drogové trestné činy v těch nejzávažnějších formách dosahují v Estonsku až 20 let.“

### Jak vypadá estonský drogový trh?

J.K.: „Nejfrekventovanější drogou v Estonsku je amfetamin. Nejčastěji se vyrábí přímo na území Estonska v domácích, kuchyňských laboratořích s produkční schopností do 200 g na jeden var. Jako prekursory pro výrobu je využíván efedrin nebo BMK,

původem převážně z Ruska. Část produkce amfetaminu zůstává na území Estonska a část se vyváží, nejvíce do Skandinávie – Švédska a Finska. Další častou variantou je tranzit amfetaminu přes estonské území z Ruska do Skandinávie. Cena amfetaminu se v rámci pouličního prodeje v Estonsku pohybuje okolo 10 až 20 Euro za gram.“

„Marihuana je v Estonsku pěstována v malých „indoor pěstírnách“ a velká část její produkce směřuje do Ruska. Komponenty pro její pěstování nejsou tak dostupné jako v České republice, na takzvaný „Grow shop“ v Estonsku nenarazíte.“

„Další drogou estonského drogového trhu je heroin, který sem proudí z Afghánistánu přes Rusko či Ukrajinu a jeho valná část dále putuje do Skandinávie. Tato cesta je zásobárnou heroinu pro skandinávský trh.“

„Z Holandska naopak do Estonska míří po moři extáze.“

„Lodní dopravou je také do Estonska pašován kokain. Ten je však převážně určen pro ruský a evropský trh. Estonsko v této oblasti funguje jako přestupní stanice, kde zásilka získá razítko o kontrole a její další cesta je snazší. Kokain je pro estonský trh příliš drahý, a proto se vyskytuje v omezené míře. Jeho cena se pohybuje cca 70 Euro za gram.“

### Měl jste možnost seznámit se během svého pobytu i s dalšími oblastmi policejní práce?

J.K.: „Náplň svého pobytu v Tallinu jsem si rozvrhl tak, aby převládala praktická část nad tou teoretickou. Tudiž, zajímal jsem se spíše o možnosti seznámení se s pracovními postupy estonských kolegů v terénu, porovnání odlišností např. při nasazování úkonů, nastínění drogových trendů převládajících v jejich podmínkách apod.“

### Zúčastnil jste se nějaké operace?

J.K.: „Ano, byl jsem přítomen jedné z dílčích realizací, kdy bylo zadrženo několik osob organizujících a zajišťujících transport OPL v zavařených dutinách

osobních automobilu. Svůj vzorec páchání skupina téměř neměnila. Ve zkratce šlo o to, že osobní automobily naložené zbožím, byly najatými kurýry dopraveny do přístavu, kde po odbavení dále směřovaly v útrokách lodí směr Helsinky a Stockholm. Při této realizaci bylo ve dvou vozech nalezeno dohromady cca 8 kg amfetaminu.“

### **Co kolegu z estonské protidrogové jednotky nejvíce zajímalo na policejní práci v České republice?**

J.K.: „Obecně mu zde byla nastíněna momentální drogová situace, představeny „nejpopulárnější“ OPL na trhu a místa jejich distribuce. Co neuměl pochopit, byla legální existence tzv. Amsterdam shopů na českém trhu.“

### **Co vám pobyt v Estonsku, a vůbec kontakt s estonskou protidrogovou jednotkou, pro vaši práci přinesl?**

J.K.: „Výměnný program se mi jevil jako velice dobrá příležitost k navázání osobních vztahů, díky kterým je dle mého poté možná i mnohem vstřícnější a pružnější spolupráce s těmi, se kterými nám všem jde o jednu společnou věc.“

## **Bulharsko**

### **Jak probíhala vaše služební cesta?**

J.K.: „V Bulharsku jsem strávil celkem deset dní a stejnou dobu pobývala kolegyně z bulharské protidrogové jednotky u nás. Během svého pobytu jsem měl možnost se seznámit s fungováním jednotky bulharských kolegů, způsobem jejich práce a také se systémem vzdělávání bulharské policie.“

### **V čem se liší policejní práce v oblasti boje s drogovou kriminalitou v ČR a v Bulharsku?**

J.K.: „Co se týká fungování samotné protidrogové jednotky, jejich organizační struktura i práce je velmi obdobná jako u nás. Jedná se o celorepublikový útvar zastoupený na území expoziturami. Za zmínku možná stojí jedna odlišnost, a to speciální odbor v rámci protidrogové jednotky, který funguje v Sofii a má na starosti zpracovávání spisů a komunikaci se státními zástupci. V Sofii jsou totiž vyčleněni konkrétní státní zástupci, kteří se zabývají řešením drogové kriminality, bez ohledu na místní příslušnost.“

„Odlišný je však v Bulharsku systém vzdělávání. Navštívil jsem policejní akademii, kam nastupují zájemci o práci u policie a absolvují zde pětileté všeobecné policejní vzdělání. Podmínkou absolvování této školy je podepsání smlouvy se závazkem setrvání ve služebním poměru příslušníka policie po dobu nejméně deseti let. Po absolvování studia mají jen ti nejlepší studenti možnost vybrat si svou budoucí specializaci.“

### **Jak byste charakterizoval situaci v oblasti drog v Bulharsku?**

J.K.: „Drogy jsou v Bulharsku velkým problémem. Vzhledem k tomu, že Bulharsko leží na tzv. „Balkánské cestě“, protéká zde velký objem zakázaných látek. Prim hraje již dlouhodobě heroin. Bulharsko má v této oblasti charakter zejména tranzitní, ale částečně i spotřebitelské země. Heroin se dostává do Bulharska ve velkých objemech zejména cestou přes moře, zpravidla ukryt v kontejnerech nákladních lodí. Vzhledem k distribuci velkého množství heroinu dále do Evropy má bulharská policie velmi rozvinutou zahraniční spolupráci.“

„Co se týká zastoupení ostatních drog na trhu, je situace obdobná jako v České republice. Bulhaři zaznamenávají v poslední době markantní nástup marihuany. Zvýšená obliba a poptávka po této droze je pokryta domácí produkcí zejména „outdoorových“ pěstíren.“ „Vzhledem k podnebí se jedná nejen o fóliovníky, ale i pěstování konopí na otevřených plantážích na odlehlých místech. Takto vypěstované konopí dosahuje poměrně vysokého obsahu psychoaktivní látky THC. Cena marihuany je na domácím trhu podstatně nižší, než je tomu u nás. Pokud droga směřuje ven ze země, její cena výrazně stoupá.“

„Krátko před mým pobytem se kolegům z Bulharska podařilo zachytit velké množství hašiše, který se objevil po dlouhé době a jehož obliba u místních obyvatel taktéž stoupla. Obchod s hašišem zde organizují pachatelé původem z Afriky. Jedná se o organizované skupiny, které hašiš dovážejí lodí z afrických zemí.“

„Rozšířený je v Bulharsku také pervitin, který se vyrábí převážně ve velkokapacitních varnách. Produkce je téměř výhradně určena pro domácí spotřebu. Při zákrocích na tyto varny s vysokou produkcí je ze strany policie kladen velký důraz na bezpečnost zasahujících a bulharští policisté do těchto objektů vstupují pouze oblečení do ochranných obleků a vybavení speciální technikou.“

„Velká koncentrace drog je zejména v Sofii, kde v oblasti drogové kriminality hraje velký význam tzv. „arabská čtvrt“ a „romské ghetto“, kde je obchod s drogami velmi rozšířen.“

### **Byl pro vás výměnný pobyt přínosem ve vaši práci?**

J.K.: „Pro mou práci je velmi důležitá spolupráce se zahraničními kolegy, a proto jsem zejména ocenil možnost navázání osobních kontaktů s bulharskými policisty z protidrogové jednotky. Ze své cesty jsem si také přivezl konkrétní poznatky k cestám některých drog a organizování obchodu, které mohou do budoucna využít.“

## PŘÍBĚHY TOXI

por. Bc. František KALUŽA, por. Bc. Peter GABAĽ,  
por. Mgr. Petr KUBERA, por. Bc. Jiří RACZKÝ – SKPV Praha IV.



### „Mohou prodávat i slepci“



- 1,0 gramu pervitinu – jeden výstupek (1 ks)
- 0,5 gramu pervitinu – dva výstupky (11 ks)
- 0,2 gramu pervitinu – tři výstupky (6 ks)
- 0,1 gramu pervitinu – pět výstupků (6 ks)

Dle expertízy bylo v krabičkách celkové množství bílé krystalické látky o hmotnosti 3,113 gr. s tím, že koncentrace metamfetaminu base byla 72,8 %.

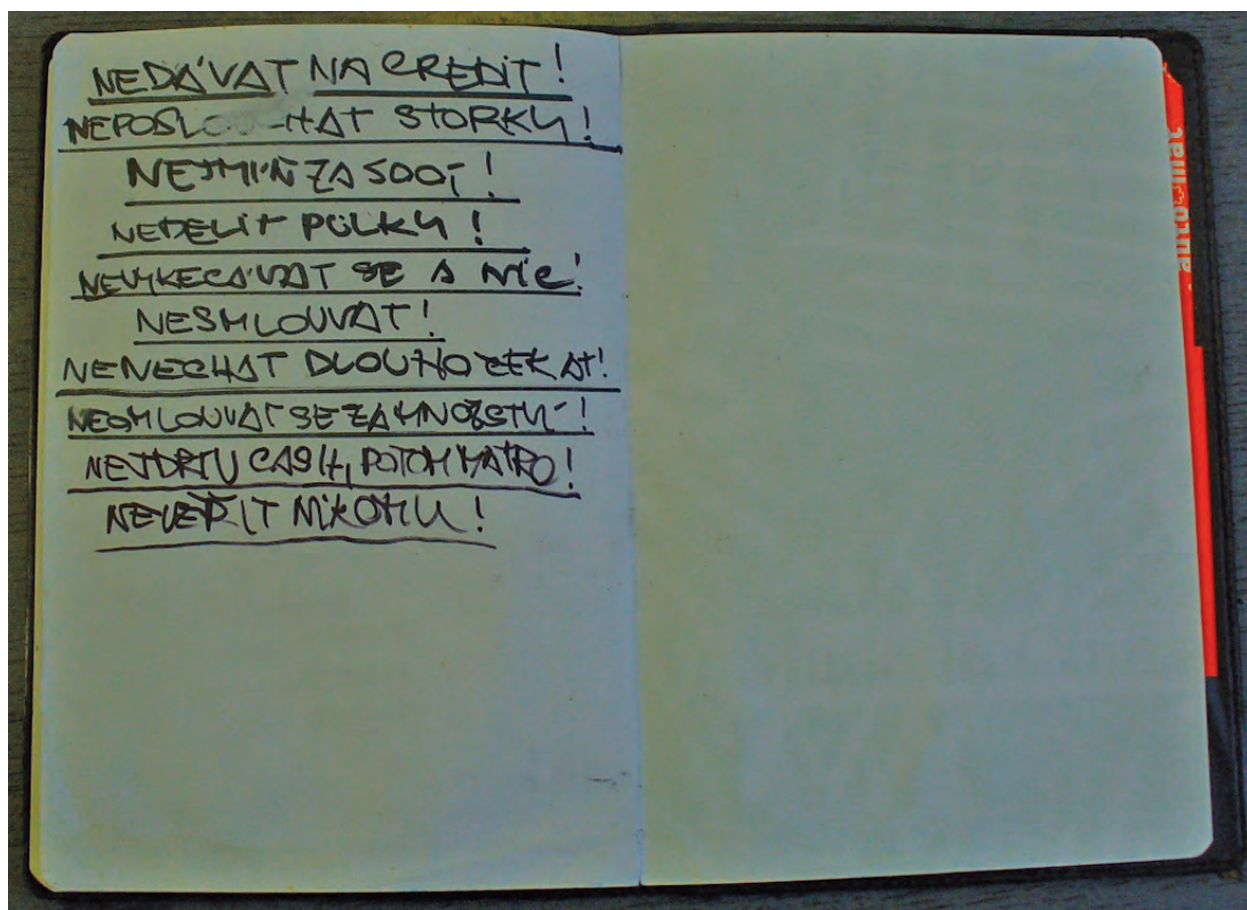
Při realizaci jsme zároveň zajistili několik osob, které od uvedeného dealera kupovali PERVITIN (metamfetamin). Ti tuto nevšední skutečnost ve svých

Koncem roku 2012 jsme na Praze IV realizovali akci s krycím názvem „HUSAR“. U dealera R.H., který byl již v minulosti opakovaně realizován pro stejný nešvar, byly při zadržení nalezeny v jeho kapsách igelitové sáčky s lištovým uzávěrem, s obsahem drogy PERVITIN. Zajímavostí je, že tyto tzv. „gramáče“ s pervitinem měl pachatel v malých černých krabičkách, přičemž krabičky měl označeny výstupky, které znamenaly jednotlivá množství pervitinu. S trochou nadsázky, i kdyby byl pachatel „slepý“, mohl podle těchto výstupků prodávat pervitin bez rizika, že se splete v jednotlivých množstvích:

výsleších potvrdili. Ještě než soud rozhodl o uvalení vazby na zadrženého R.H., který je stíhán pro přečin nedovolená výroba a jiné nakládání s omamnými a psychotropními látkami a s jedy dle ust. § 283 odst. 1 tr. zákoníku, jeden z jeho kamarádů – J.F., začal obtelefonovat uživatele pervitinu s tím, jestli na zadrženého budou vypovídat na policii, tak to fyzicky i s blízkými odnesou. Prostě je „zakope pod zem“. V současnosti je uvedený stíhán pro přečin nebezpečného vyhrožování dle ust. § 353 odst. 2, písm. d) tr. zákoníku.



„Dealerovo desatero“

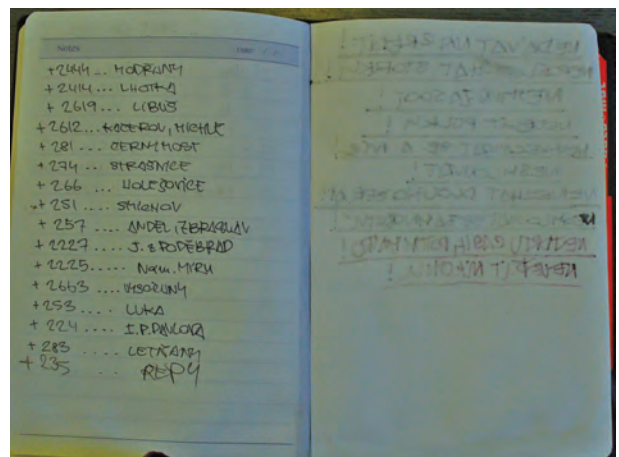
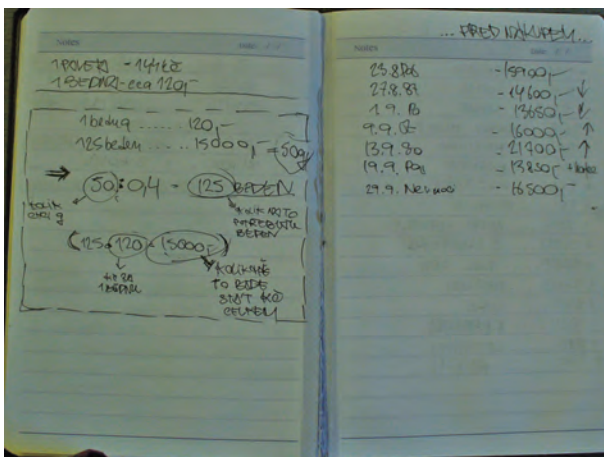
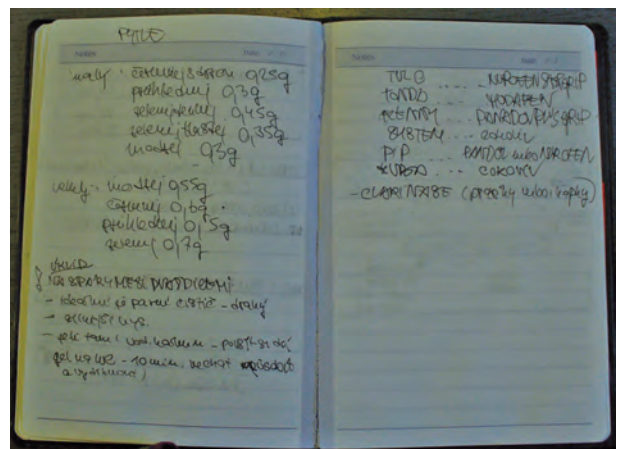
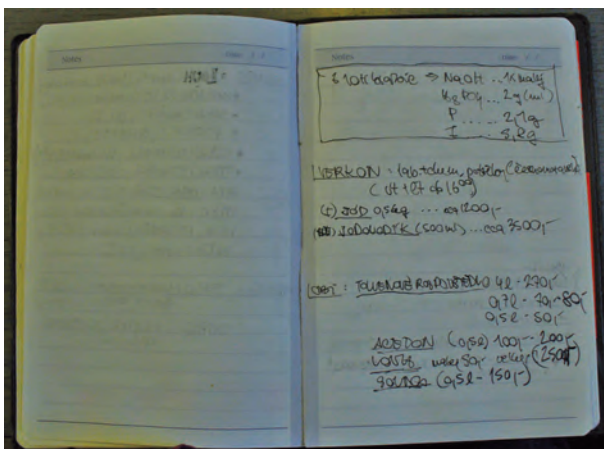


V roce 2009 jsme na Praze IV ve spolupráci s detektivy Služby kriminální policie a vyšetřování Krajského ředitelství policie hlavního města Prahy zadržením osmi podezřelých na území hlavního města Prahy ukončili propojené akce s krycími názvy „LUGR“ a „CHLAST“ zaměřené na deset osob zabývajících se výrobou a distribucí drogy PERVITIN. Zhruba po ročním rozpracování jsme získali dostatek důkazů pro konečnou realizaci uvedených pachatelů, jejichž služeb využívala nejen rozvětvená komunita narkomanů různého věku z Modřan a z celé Prahy, ale i nezletilí školáci hledající zkušenosti s drogami. Měsíční obrat některých z pachatelů by se dal charakterizovat statisícovými částkami. Uvedené výdělečné činnosti se věnovali minimálně od roku 2006. Při zásahu byla u jednoho zadrženého nalezena krátká střílná zbraň, kterou měl připravenou na opasku.

Při domovních prohlídkách byly nalezeny nejen tři

kompletní laboratoře (varny) na výrobu PERVITINU, PERVITIN za několik desítek tisíc korun, jehož čistota účinné látky obsahovala až 75 %, ale u jednoho dealera zejména zápisník obsahující, kromě cen chemikálií, návodu na výrobu PERVITINU, částí telefonních čísel veřejných telefonních budek i základní pravidla pro distribuci drog, tzv. „desatero“, které zní:

1. **Nedávat na credit!**
2. **Neposlouchat storku!**
3. **Nejmít za 500,-!**
4. **Nedělit půlku!**
5. **Nevykecávat se s nic!**
6. **Nesmlouvat!**
7. **Nenechat dlouho čekat!**
8. **Neomlouvat se za množství!**
9. **Nejdřív cash, potom matro!**
10. **Nevěřit nikomu!**



## DOBRÁ DUŠE DROGOVKY

kpt. Mgr. Barbora KUDLÁČKOVÁ – NPC



Ladislav Kolín pracuje u policie jako civilní zaměstnanec dvacátým rokem a z toho sedmáct let strávil u Národní protidrogové centrály. Prožil tady, jak sám říká, nejlepší léta svého života. Po celou dobu se stará o objekty a zahrady, v nichž protidrogovka sídlí, a vytváří tak neocenitelné podmínky pro nelehkou práci detektivů.

Vladimír Táborský, který společně s Ladislavem Kolínem prožil u Národní protidrogové centrály většinu let, o něm říká: „Lád’a je maximálně spolehlivý

srdcař, hrdý na to, že dělá na protidrogovce. Vždy se nadstandardně se staral o to, abychom měli dobré podmínky pro práci a také nám vytvářel rodinné klima. Jeho přístup byl pro nás neocenitelný, protože při řešení případů jsme nehleděli na čas a v práci jsme trávili spoustu času. Vždy se zajímal o naši práci a vyjadřoval nám pochopení a obdiv, což nás samozřejmě těšilo a motivovalo. Byl plnohodnotným členem naší party, sdílel s námi případy a nikdy nic neprozradil.“

## Rozhovor s Ladislavem Kolínem:

**Jaké bylo vaše první setkání s protidrogovou a kdy to bylo?**

Ladislav Kolín: „V roce 1995 jsem se seznámil s Jirkou Komorousem, který mi poté, co mě poznal a prověřil si mě, nabídl práci správce objektů a zahrad protidrogovky. Od té doby tuto práci dělám. Letos na podzim je to právě sedmáct let. Rychle mi to tady uteklo.“

**Co všechno vaše práce obnášela a obnáší?**

Ladislav Kolín: „Nejprve se jednalo zejména vybudování kamerových a zabezpečovacích systémů, což mě velmi bavilo, protože elektronika je mým koníčkem. Slaboproud jsem i studoval, ale této profese jsem se musel vzdát ze zdravotních důvodů. Pak šlo o běžnou údržbu objektů a elektronických systémů. A samozřejmě práci na zahradách, které byly ve velmi špatném stavu. Část zahrad jsem zakládal od začátku.“

**Na co nejraději vzpomínáte?**

Ladislav Kolín: „Nejraději vzpomínám na dobu, kdy jsem u protidrogovky začínal. Byla to doba, kdy se ještě vše budovalo. Sešla se zde výborná parta lidí s velkým nadšením. Brali mě jako součást. Jsou to lidé, kteří pro mě mají hodnotu jak lidskou, tak profesní. Jako policisté si prošli celým služebním postupem od řadových policistů přes další pozice až na protidrogovku. Měli tedy za sebou velké zkušenosti s policejní prací.“

**Můžete některé z nich zmínit?**

Ladislav Kolín: „Můžu zmínit Jirku Komorouse, s kterým jsem prožil nejlepší a nejdéší dobu. Měl rád pořádek ve věcech i mezi lidmi a nesnesl levárnu. Dokázal pochválit, ale i vynadat, když byl s prací nespokojený. Měli jsme mezi sebou důvěru. Dále bych určitě zmínil Rudolfa Součka, Petra Kočího a Vladimíra Táborského, kteří také stáli u zrodu protidrogovky a s kterými jsem prožil kus života. O dalších, na které rád vzpomínám, hovořit nemohu, abych neprozradil jejich identitu.“

„Čtrnáct let byla také mým věrným společníkem



kříženec vlčáka a huskyho, kterého mi jednoho dne kolegové přinesli. Dělal mi společnost a byl dobrý hlídač.“

**Které okamžiky pro vás naopak byly nepříjemné?**

Ladislav Kolín: „Nerad vzpomínám na odchody kolegů, s kterými jsem začínal a které jsem měl rád. Jirkovi Komorousevi jsem dal na rozloučenou svou fotografii s nápisem: „Byl jsi můj nejlepší velitel“. Zrovna nedávno mi jeho asistentka říkala, že ji má stále vystavenou ve své kanceláři.“

**Jak vnímáte po těch letech práci detektivů NPC?**

Ladislav Kolín: „Mají můj velký obdiv. Je to nelehká práce a oni ji vykonávají s velkým nasazením i na úkor svých rodin. Prožívám s nimi nejen jejich práci, ale i jejich osobní životy.“



**A jak zpětně hodnotíte čas, který jste zde strávili?**

Ladislav Kolín: „Byla to nejhezčí léta mého života. Má práce pro mě znamenala hodně, potkal jsem tady bezvadné lidi, jak po pracovní stránce, tak po té lidské, kteří mě neváhali pomoci, když jsem to nejvíce potřeboval. Jejich pomoc jsem ocenil zejména ve

chvíli, kdy jsem se potýkal s těžkou nemocí, která omezovala moji hybnost. Celý kolektiv mě podržel a nedovolil mi, se tomu poddat. Byl jsem proto moc rád, když mi současný ředitel NPC Jakub Frydrych dal možnost pracovat v prostředí a mezi lidmi, které mám rád. A jsem mu za to vděčný.“



# EURO SECURITY PRODUCTS



Začátky podnikání majitelů české firmy Euro Security Products s.r.o. (ESP) v oboru bezpečnostní techniky se datují do roku 1992. Tato firma v současnosti patří mezi jednoho z největších světových výrobců, zabývajících se výbavou a výstrojí pro bezpečnostní a policejní sektor. Kolem 90 procent produkce vyváží do více než 30 zemí, takže s jejich výrobky se dnes lze setkat doslova na celém světě – nejen v Evropě, USA a Rusku, ale i například v dalekých a exotických zemích jako Mexiku, Indii, Kongu, Číně, Venezuele, atd. Většina výrobků je naprosto unikátních a majitelé firmy ESP jsou držitelé mnoha patentů – a to jak v USA, Evropě, Rusku nebo v Číně. Společnost ESP taktéž splňuje přísná kritéria normy kvality, což dokládá Certifikát ISO 9001.

## Sázka na kvalitu

Hlavním sortimentem a až určitým symbolem pro firmu ESP se staly především značkové teleskopické obušky. Právě ty se staly během minulého desetiletí vyhlášené jak svou technologickou dokonalostí, tak i bezkonkurenční cenou v nemalé zahraniční konkurenci. Dle nedávné nezávislé studie jich bylo v ESP vyrobeno už přes milion kusů. Jednotek, kde se tyto produkty užívají, tak po světě stále a stále přibývá. Jejich pogumovaný, typicky rýhovaný povrch obušků ESP umožňuje stabilní a pevný úchop a zabraňuje vyklouznutí v akci a možnost vytržení protivníkem. Vyrábí se v pěti velikostech – 16, 18, 21, 23 a 26 palců. Vznikly i verze v barvě zelené, pískové a do-

konce záchranářské červené. Kovová část může být v odstínu nejen černém, ale i stříbrném a u VIP verze i zlaté. Až neuvěřitelná kvalita a odolnost kalených ESP obušků také běžně umožňuje jeho využití jako účinného vstupního prostředku. To znamená, že pomáhá v ožehavých situacích, kdy je použítí síly proti překážce vynuceno neodkladným základem. V policejním výkonu to může být například potřebné roztříštění okna pro průlez do bytu, rychlé odstranění autookénka, nebo vypáčení překážky. To vše zpravidla nebývá, jak se v praxi již mnohokrát ověřilo, pro kalený ESP výrobek žádný velký problém, který by se zásadně projevil na funkčnosti.

Podobná blesková akce ale často může znamenat i záchranu lidského života, nebo rozhodující krok k dopadení nebezpečného pachatele. Neodmyslitelnou součástí teleskopických obušků je široká škála pouzder na různých typech závěsů. V ceně teleskopického obušku je v současnosti i profesionální rotační pouzdro.

### Multifunkční služební systém



Od počátku však v ESP byla znát snaha, aby v případě teleskopického obušku nešlo pouze o běžný obranný a donucovací prostředek. Záměrem bylo, aby postupně vznikal ucelený taktický služební systém, který by umožňoval užívat běžnou policejní pomůcku coby všestranný nástroj pro co nejvíce situací, které mohou v průběhu náročné policejní služby nastat. V průběhu dalších let se tak začalo objevovat další a další příslušenství, které dnes tvoří pestrou uživatelskou paletu. Zájemce si tak dle specifik své činnosti může přesně definovat a poté také pořídit další doplňky, které pak ve spojení s teleskopickým obuškem umožňují neuvěřitelně širokou škálu činností – od akcí v omezených světelných podmínkách s přípojnou taktickou svítilnou a nočního stavění vozidel s nasazeným speciálním signálním

nástavcem, až po páčení zámků, petlic či pantů novými páčidly nebo rozbíjení skleněných ploch speciálními rozbíječi. A s obuškem osazeným taktickým zrcátkem kupříkladu i hledat předměty, ukryté na těžko dostupných místech, nebo prověřit bezpečnost prostor při prohledávání místností v rizikových budovách. Dvojčlenná policejní hlídka pak může za pomoci speciálního nástavce ze svých dvou obušků ve chvíli zkompletovat velké pákové štípačky a zbudovat kupříkladu průchod v drátěném plotu. Další aparát dokáže doslova v momentu proměnit standardní služební nástroj v praktický armádní rýč. Původní idea celého systému byla totiž jedna – pokud už s sebou někdo po celý den nosí odolný, takřka nezničitelný teleskopický obušek z kalené oceli, ať mu tedy neslouží pouze k obraně před agresivní osobou či zvládnutí odporu pachatele trestné činnosti při zatýkáci akci. Vznikl celý velmi propracovaný multifunkční systém, který dává příslušníkům jak policejních, tak i armádních jednotek nebývalou akceschopnost a zvládnutí činností, které by pouze s holýma rukama bylo jen sotva možné realizovat.

### Pro službu i sebeobranu

K obuškům byl také souběžně konstruován nosný systém, zahrnující mnoho rozličných pouzder, u kterých lze navíc volit fixační systém, díky kterému je možné upevnit služební či obrannou pomůcku nejen na prakticky jakýkoliv opasek, ale i na moderní armádní a policejní vesty opatřené US Molle popruhy. Samosvorný systém některých těchto nosičů dává navíc šanci bleskového taseání. Díky rotační konstrukci je možno i zvolit libovolný sklon obušku, což nejen umožňuje rychlé a spolehlivé nahmátnutí rukojeti, ale i bezproblémové celodenní nošení i v jiných polohách, například vsedě ve vozidle.

Pouzdra se také nakonec stala jedním z klíčových produktů společnosti ESP – začala se nakonec vyvíjet nejen na některé z vlastních typů taktických policejních svítilen, ale například i na zásobníky do služebních pistolí i armádních útočných pušek. Další velmi různorodá kolekce speciálních pouzder se koncipovala také na další významnou oblast produkce – a to speciální obranné a policejní spreje zcela ojediněle patentované konstrukce. Ty jsou totiž koncipovány jako tzv. „sprejové svítilny“ – dávají tak šance realizovat i problematické zákroky v noci a za ztížených světelných podmínkách. To v praxi znamená nejen rozpoznat nebezpečnou situaci a pohotově reagovat na případný útok zájmové osoby, ale díky integrovanému světlu také sprej mnohem pohotověji zamířit a svého protivníka taktéž v průběhu akce účinně oslňovat.

### „Protidemonstrační programy“

Z další pestré škály četných výrobků z „dílny ESP“ zde lze zmínit kupříkladu i velmi užitečnou pomůcku, která je svými vlastnostmi vskutku nevšední – a to protiúderový štít zcela nové konstrukce a s odolností, která nemá prakticky ve světě obdoby. Do nového designu tohoto ochranného prostředku ze speciálního polykarbonátu se podařilo zapracovat četné zkušenosti protidemonstračních jednotek od nás i ze světa. Šípovitý tvar pomáhá absorpci dopadajících útoků. I nejsilnější nárazy a úderů držící ruka jen sotva cítí – to umožňuje důmyslně řešená a flexibilní úchopová část. Resistence je vskutku nebývalá dokonce i po několikanásobném přejetí ESP štítu velkou dávkou nedošlo k jeho destrukci.

Jiným výrobkem této firmy, který svou užitečností i kvalitou oprávněně vzbuzuje zájem mnoha jednotek, specializujících se na masová porušení pořádku v ulicích či na rozsáhlé protiteroristické akce, je jednorázový poutací systém. Jde o unikátní textilní pouta zvláštní konstrukce, která disponují až překvapivou odolností. Jejich kompaktnost a nevelká hmotnost příslušníkům policejních i armádních složek umožňují mít u sebe velké množství kusů takové praktické pomůcky. Na tyto flexibilní poutací pomůcky byl zhotoven jak zvláštní řezač na jejich jednoduché a bezpečné snímání, tak i soustava transportních zásobníkových boxů, které lze pohodlně přichytit kamkoliv na výstroj a mít tak v případě nutnosti stále pohotově po ruce.



Výbava i výcvik do celého světa



I ten sebelepší prostředek občas může být v praxi bezcenný, a to bez patřičné erudice. Proto od počátku byly u pražské firmy Euro Security Products současně vyvíjeny i cvičné varianty většiny produkované výstroje a vybavení – tzn. změkčené obušky, úderové lapy, pryžové nože, výcvikové klony cvičných služebních pistolí či tréninková pouta. Mimo to byl též ve spolupráci s těmi nejrenomovanějšími lektory z ozbrojených složek metodicky utvářen propracovaný systém pro účelné používání všeho pokročilého vybavení. A také pak byl kladen důraz na to, jak dále tyto dovednosti vlastně co nejpřínosněji učit – tedy vyvstal nelehký úkol vytvořit nebývale jednoduchý a přitom potřebně funkční systém výuky, který by v budoucích letech dal instruktorským kádrům šanci předávat nezbytné know-how dalším tisícům strážců zákona. Těm, které může v kritických okamžicích chránit před nejhoršími následky. Vše v souladu s mo-

tem: jednoduše, efektivně a dle odpovídajících legislativních norem. To se dle všech ohlasů bezzbytku povedlo a v současnosti tak systém ESP předává svým svěřencům více než tisícovka oficiálně certifikovaných instruktorů doslova kolem celého světa. A další budou zřejmě přibývat – poptávka po kvalitní erudici, šířené z malé země uprostřed Evropy, se nyní ozývá z dalších a dalších koutů naší zeměkoule.

Celá produkce, koncepce i filozofie ESP směřuje k zajišťování co největší bezpečnosti stotisíců uživatelů jejího vybavení v mnoha a mnoha zemích. Jak policistů a vojáků, tak i privátních vlastníků, které mají produkty ESP chránit i v těch nejrizikovějších situacích, kdy může jít i o to nejcennější – lidské životy. Více na [www.eurosecurity.cz](http://www.eurosecurity.cz).

Mgr. Pavel ČERNÝ, pplk. v. v. – ECP

# REAKCE ŘEDITELE NPC NA DOTAZ REDAKTORA REFLEXU

kpt. Bc. Petr PROCHÁZKA – NPC

## Reakce ředitele NPC

**Odpověď ředitele Národní protidrogové centrály na dotaz redaktora časopisu Reflex k problematice growshopů**

Vážený pane doktore,

problém vidím v několika směrech. Pokud se někdo zabývá jakoukoliv obchodní či jinou činností, která v kontextu může souviset s protiprávním jednáním, existuje vždy nějaké nebezpečí, že poruší zákon. U jiných komodit se jedná o možné formy účastenství (spolupachatel, organizátor, návodce, pomocník). Trestně právní úprava šíření toxikomanie chrání společenský zájem, kterým je ochrana společnosti před riziky souvisejícími se zneužíváním jiných návykových látek s výjimkou alkoholu a má být mezním regulačním prostředkem jednání, která spočívají v svádění, podporování, podněcování nebo šíření zneužívání těchto látek.

Existence growshopů souvisí s nelegálním pěstováním konopí, což je premisa, o kterou se můžeme přit, ale v konkrétních trestních věcech rozhodují důkazy, opatřené v souladu se zákonem v rámci trestního řízení. Z logiky věci je sledován kontext jednotlivých prodávaných komodit právě s ohledem na jejich vztah k protiprávnímu jednání, za které je v ČR ve smyslu zákona považováno pěstování druhů a odrůd rostliny konopí, které mohou obsahovat více než 0,3 % látek ze skupiny tetrahydrokanabinolů, jak jistě víte.

O tom, že se činnost některých growshopů či e-shopů pohybuje na hraně zákona, svědčí mimo jiné účelové zakrývání všeobecně zřejmých skutečností – tedy souvislosti s nelegálním pěstováním konopí, prodej komodit, které mají za svůj cíl konspiraci pěstování či ztížení odhalení finálního produktu nebo marketingové aktivity akcentující anonymitu nakupujícího. Navíc jsou významným faktorem, který poskytuje tomuto protiprávnímu jednání materiální a morální podporu s významným vlivem na vnímání společenské akceptace pěstování a užívání konopí výše popsaných druhů a odrůd.

Nedám Vám výčet komodit, které je možné v growshopech prodávat, protože to prostě není možné. Povšimněte si, že akce nesměřovala ani vůči jednomu hobby řetězci, i když nelze vůbec vyloučit, že v konkrétní pěstírně jsou ventilátory či části elektro-

instalace právě z těchto obchodů. Chci tím říci, že sama podstata obchodů navázaných na nelegální pěstování konopí je společným jmenovatelem pro „řetězec“ skutkových okolností, které mohou vést k naplnění předmětné skutkové podstaty.

Rozhodnutí Nejvyššího soudu, které z mého pohledu velmi trefně vystihlo podstatu dlouhodobé hry na schovávanou (revolty pod duchnou za účelem zisku) ve vztahu k tomuto typu obchodní činnosti, bylo řádně zveřejněno, k jeho dopadům proběhla mediální i odborná diskuse a reakce policie následovala až po několika měsících, které ukázaly, že místo akceptace právní úpravy dochází pouze k dalšímu promyšlenému a z mého pohledu absurdnímu hledání cest, jak právní úpravu obejít. Pokud hovoříme o nákladovosti a směřování policejních kapacit, právě nelegální pěstování a distribuce konopí různých produkčních objemů je druh trestné činnosti, který váže k mé nevelké radosti více než třetinu policejních kapacit vyčleněných pro drogy v této republice a našlo by se pro ně? nesporně využití i v jiných oblastech produkce a distribuce nelegálních drog. Situace se však má tak, že fenomén nelegálního pěstování konopí v ČR stále roste a policie se mu věnuje přiměřeně jeho četnosti ve veřejném prostoru.

Váš nápad s obcházením obchodů a dáváním lhůt pro uvedení do souladu se zákonem se poněkud nepotkává s právním řádem České republiky. Pokud se policie dozví o podezření z jakéhokoliv trestného činu, musí v souladu se zásadou oficiality konat. Na straně druhé zákaz prodeje jednotlivých komodit v těchto obchodech nemá právní oporu a nedovedu si představit situaci, kdy policisté zakazují prodej jakékoliv komodity bez právního podkladu. Čili čirá utopie.

Jsem rád, že na plošné informování veřejnosti apelujete právě Vy, který jste obdobné aktivity Národní protidrogové centrály, jež souvisely s obesiláním občanů zatížených lokalit informacemi o rizicích spojených s průmyslovým pěstováním konopí a výrobou metamfetaminu, významně kritizoval a připodobňoval

dobám dávno minulým. Teď nám naopak vytýkáte, že jsme svévolně nevstupovali do obchodů a bez právního titulu nezakazovali prodej jednotlivých komodit, samostatně až na výjimky legálně využitelné.

Někdy se nám principy právního státu hodí a jindy zase nehodí. Neznalost zákona neomlouvá a ve všech normálních společnostech platí, že zákony se mají

dodržovat. Pokud se přežijí, nemění se jejich manifestačním porušováním a testováním jejich elasticity, ale prostřednictvím moci zákonodárné.

V úctě  
plk. Mgr. Jakub FRYDRYCH  
ředitel NPC SKPV PČR

Vážený pane plukovníku!

Připravuji velký materiál o souběžně probíhající padesátce samostatných trestních řízení („razií“) proti growshopům. Chtěl bych pro článek požádat o Vaši odpověď na dvě otázky, které bohužel nebyly v dnešním (vlastně už včerejším) TV pořadu objasněny.

Na jaře letošního roku jsem Vám poslal otázku, co se vlastně po novém judikátu smí. Doslova: Co se smí prodávat spolu s potřebami pro pěstování rostlin pod umělým světlem? Vaše odpověď zněla: „Neočekávejte ode mne nějaký extenzivní výklad.“ (článek níže). Já sám k článku doplnil nějaká doporučení, ale na rozdíl od Vás nemám autoritu šéfa protidrogovky, takže mne většina provozovatelů neposlechla. Nyní došlo k razii proti growshopům, a jak jsem pochopil z Vašich slov v TV, že zásahy proběhly v provozovnách, které nabízely „ucelený řetězec“. To jest – těch, které mne neposlechly:)

Kdybyste na jaře jasně zformuloval meze, co se smí a co se nesmí společně prodávat, tak Vás by na rozdíl ode mne growshopy poslechly.

Nyní konečně dotaz:

Proč jste zvolil cestu represe místo prevence, proč jste po novém judikátu jasně nezformuloval pro konopnou subkulturu meze společného prodeje komodit, které policie už nebude tolerovat, a nechal jste poměrně volný výklad judikátu dojít až k padesáti trestním řízením? Nebylo jednodušší a především pro stát řádově levnější místo padesáti trestních řízení spojených s odposlechy, domovními prohlídkami etc. poslat poté, co vstoupil judikát v platnost, do growshopů policisty s letákem, co se nadále nesmí prodávat společně, a místo trestního stíhání provozovatele obchodů vyzvat, aby sortiment do 24 hodin sladili s novým výkladem zákona?

Předem díky za odpověď, kterou bych potřeboval do pátečního večera.

V úctě jxd, Reflex  
PhDr. Jiří X. Doležal







Průhlednost a odpovědnost

POLICEJNÍ PREZIDIUM ČESKÉ REPUBLIKY

Oddělení mediální komunikace a PR



### **Policisté se zaměřili na growshopy**

Od začátku tohoto týdne probíhají na celém území ČR úkony trestního řízení ve více jak padesáti samostatných trestních řízeních, které jsou zaměřeny na trestný čin šíření toxikomanie. Ten spočívá v nabízení a veřejném prezentování materiálů propagujících pěstování a podněcování užívání marihuany, poskytování návodů k pěstování, nabízení prostředků k pěstování včetně semen a návodů k následnému zpracování a užívání tak, aby bylo dosaženo co největšího psychoaktivního účinku THC na organismus uživatele.

Již od roku 2007 čelí Česká republika progresivnímu nárůstu pěstování konopí a produkci marihuany, které mají komerční a kriminální charakter. Od tohoto roku dochází na celém území ČR k masivnímu nárůstu „indoor“ pěstíren. S tímto rozmachem sledujeme každoročně přibývající počet jak kamenných, tak internetových obchodů, které nabízejí technologie určené k indoorovému pěstování konopí. Cílem pěstování v těchto speciálně upravených podmínkách je maximalizace obsahu psychoaktivní látky THC ve vypěstovaném konopí, jehož je docilováno prostřednictvím využívání sofistikovaných pěstebních metod a šlechtěných odrůd konopí.

Zcela v souladu s protidrogovou politikou ČR a s platnou judikaturou Nejvyššího soudu z října 2012 se policisté ve všech krajích zaměřili na majitele obchodů a prodejce, kteří svým jednáním naplňují skutkovou podstatu trestného činu šíření toxikomanie (podle § 287 odst. 1, odst. 2 písm. c) trestního zákoníku se přečinu šíření toxikomanie dopustí ten, kdo svádí jiného ke zneužívání jiné návykové látky než alkoholu nebo ho v tom podporuje anebo kdo zneužívání takové látky jinak podněcuje nebo šíří a spáchá-li tento čin tiskem, filmem, rozhlasem, televizí, veřejně přístupnou počítačovou sítí nebo jiným obdobně účinným způsobem).

Growshopy, na které se kriminalisté zaměřili, jsou obchody, v nichž si zákazníci mohou koupit vše, co potřebují k pěstování, zpracování a aplikaci drogy zvané marihuana. Prostředkem k dosažení tohoto cíle je ve většině případů prodej šlechtěných semen s deklarovaným obsahem THC, šíření reklamních letáků, různých nabídkových katalogů, reklamních předmětů s logem marihuany a rovněž nabídka různých zařízení pro pěstování konopí (hnojiva, substráty, technologie osvit, závlahy, velkokapacitní uhlíkové filtry atp.) a zboží, které je určeno k jeho aplikaci v podobě inhalace (cigaretové papírky, vodní dýmky, filtry, drtičky apod.). Tyto growshopy mají navíc obvykle doprovodné internetové stránky včetně diskusních fór, na kterých si pěstitelé marihuany vzájemně vyměňují informace o maximalizaci kvality nelegální produkce a snížení rizika odhalení. Pro posouzení podezření je rozhodné důkladné posouzení všech skutkových okolností konkrétního případu.

Jedná se o obchody, které svojí nabídkou zpřístupňují širokému okruhu osob nejen návodné a podněcující informace, nýbrž poskytují i morální podporu a zejména materiální zajištění pro protiprávní jednání, za které je v České republice považováno pěstování druhů a odrůd rostliny konopí, které mohou obsahovat více než 0,3% látek ze skupiny tetrahydrokanabinolů i veškeré další nakládání s vypěstovaným konopím těchto druhů a odrůd.

Strojnická 27  
170 89 Praha 7

Tel: +420 974 834 374  
Fax: +420 974 834 714  
Email: [presspp@mvcv.cz](mailto:presspp@mvcv.cz)

Trestný čin šíření toxikomanie podle § 287 trestního zákoníku je úmyslný trestný čin, který je dokonán již samotným sváděním, podporováním, podněcováním nebo šířením. Tomu, kdo se ho dopustí, hrozí trest odnětí svobody v prvním odstavci až na tři léta nebo zákazem činnosti, jeden rok až pět let v případě, kdy je trestný čin spáchán osobou, která je členem organizované skupiny, vůči dítěti (dle nové právní úpravy do 18-ti let) nebo tiskem, filmem, rozhlasem, televizí, veřejně přístupnou počítačovou sítí nebo jiným obdobně účinným způsobem. Trest odnětí svobody od tří let do osmi let hrozí pachateli, který se dopustí tohoto trestného činu vůči dítěti mladšímu patnácti let.

---

Pro ilustraci přikládáme statistické údaje za rok 2012:

V roce 2012 bylo orgány činnými v trestním řízení zajištěno rekordních 563 kilogramů marihuany, odhaleno celkem 199 pěstíren konopí a zajištěno 90 091 rostlin s průměrným obsahem THC 12 %, kdy registrovaná škála se pohybovala od 7 do 23 %. Odhadovaná roční produkční schopnost odhalených pěstíren za rok 2012 dosahovala zhruba 7 tun.

Z analýzy trestně-právních dat primární drogové trestné činnosti za rok 2012 je patrný pokračující nárůst trestných činů spojených zejména s pervitinem a marihuanou. Celkem bylo v souvislosti s drogovou kriminalitou v uplynulém roce zadrženo 3 084 pachatelů. Nejvyšší podíl trestných činů, přes 80 %, je spojen s výrobou, pašováním a prodejem drog.

„Indoor“ pěstování konopí se vyznačuje vysokým obsahem delta-9-tetrahydrokanabinolu (THC) a nízkým obsahem kanabidiolu (CBD), což představuje zvýšená zdravotní rizika zejména v podobě „toxických psychóz“ a duševních poruch.

plk. Mgr. Ivana Ježková  
tisková mluvčí  
Policejní prezidium ČR  
5. listopadu 2013

## MH-MH-24



univerzální  
pro naprostou většinu  
9mm zásobníků



Pádlo Fobus

pouzdra ESP umožňují  
**ROTACI** v rozsahu  
**360 stupňů**  
bez použití náradí



## MH-14



možnost nastavení šíře kuželu světla  
dosvit až 300 metrů

## HELIOS ULTRA ZOOM



dostupná  
i s 3 režimy  
svícení

## ULTRA ZOOM

## LHU-14



40, 50 nebo 63 ml



patentované řešení  
**2 v 1**: pepřový sprej + LED svítidla  
dosah až 4 metry  
varianta 360° – možnost použití  
v libovolné poloze

## POLICE TORNADO



5 délek

3 druhy rukojetí

## TELESKOPICKÉ OBUŠKY + PŘÍSLUŠENSTVÍ



páčidlo BCB-01



štípačské kleště  
BCT-01



ROTAČNÍ pouzdro BH-34  
(v ceně obušku)



[www.obrana.cz](http://www.obrana.cz) (e-shop)  
[www.eurosecurity.cz](http://www.eurosecurity.cz)



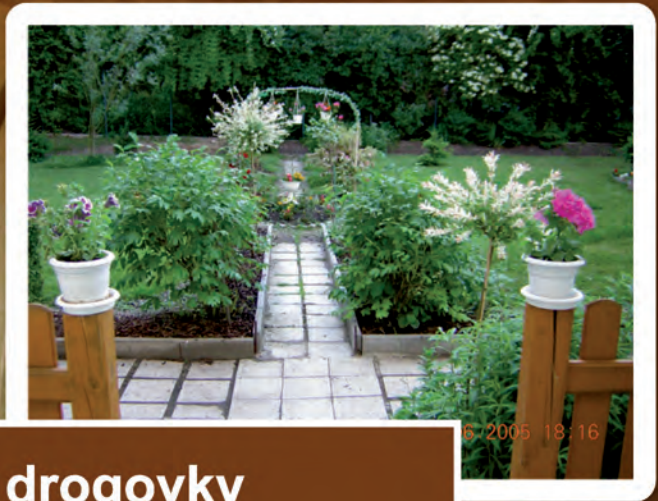
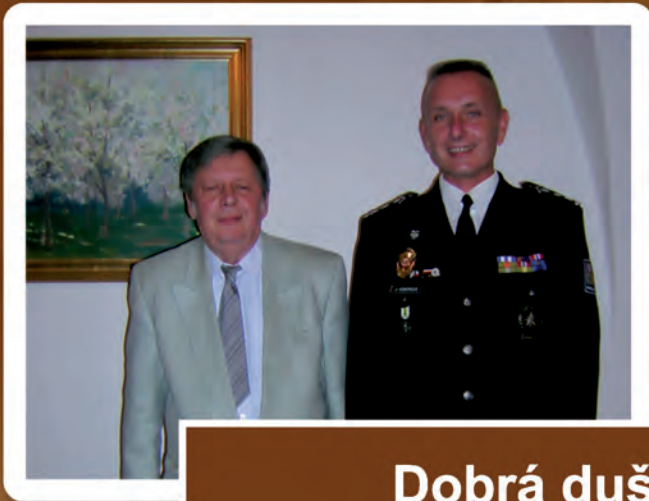
koncovka  
s hrotem pro  
rozbíjení skel BE-04



taktické zrcátko M-2 / M-3



svítidla  
BL-01 / BL-02



**Dobrá duše drogovky**

**Extáze a marihuana**



**se stále podceňují**



**Zahraniční cesty - ESTONSKO**

20