

POLICIE ČESKÉ REPUBLIKY
KRAJSKÉ ŘEDITELSTVÍ POLICIE
STŘEDOČESKÉHO KRAJE

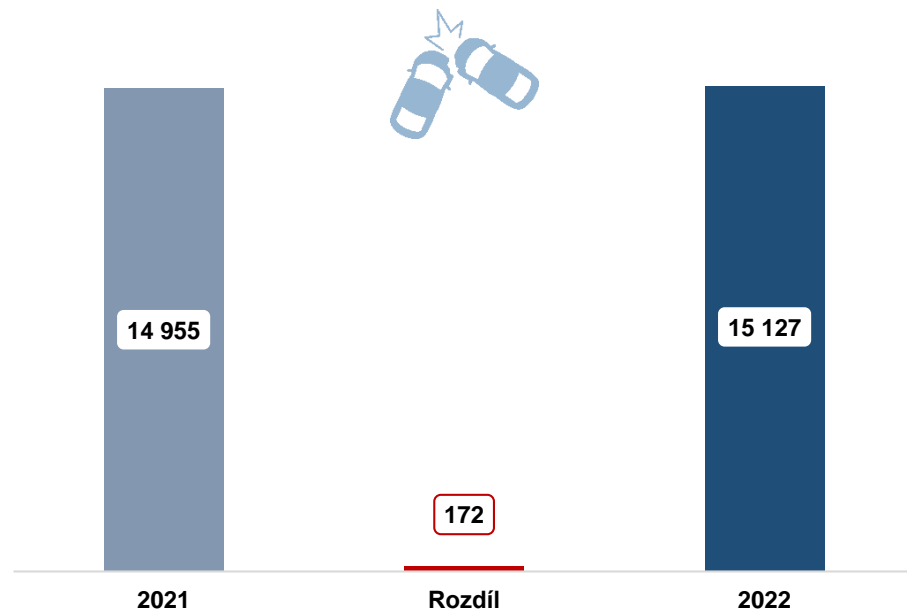


**Přehled nehodovosti ve
Středočeském kraji v roce 2022
v porovnání s rokem 2021**

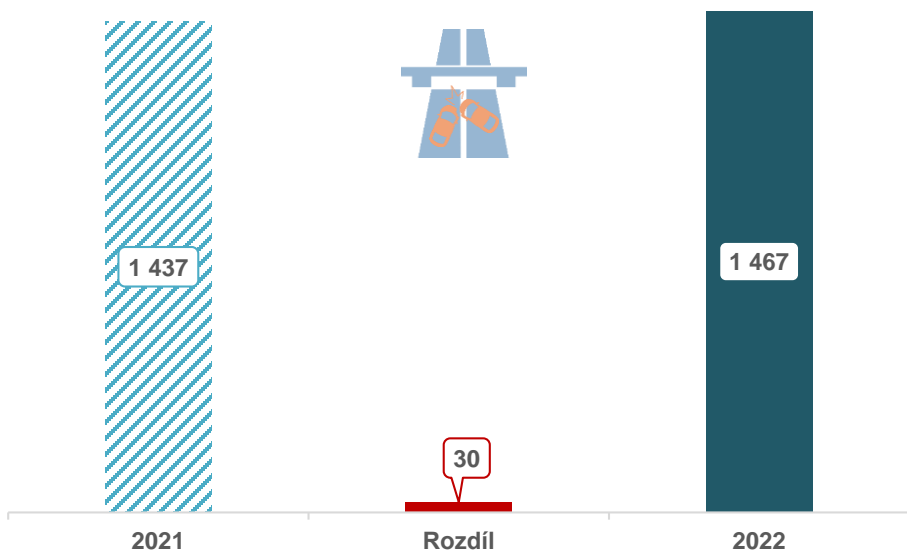
PRŮJEZD VOZIDEL PO POZEMNÍCH KOMUNIKACÍCH VE STŘEDOČESKÉM KRAJI PODLE SČÍTÁNÍ V ROCE 2020

	Dálnice	Sil. I. třídy	Sil. II. třídy	Sil. III. třídy	Místní komunikace
Součet vozidel	3 694 918	2 385 590	3 130 472	545 761	116 049
Celkem	9 872 790				

POČET DN NA ÚZEMÍ STČ. KRAJE V ROCE 2022



- Celkově na území Stč. kraje došlo k **15 127** dopravním nehodám
- Nejvíce se DN stalo na území **ÚO Mladá Boleslav** (1 727)
- Největší pokles DN zaznamenal **ÚO Benešov** (- 136)
- Naopak největší nárůst DN byl na **ÚO Praha venkov – JIH** (141)



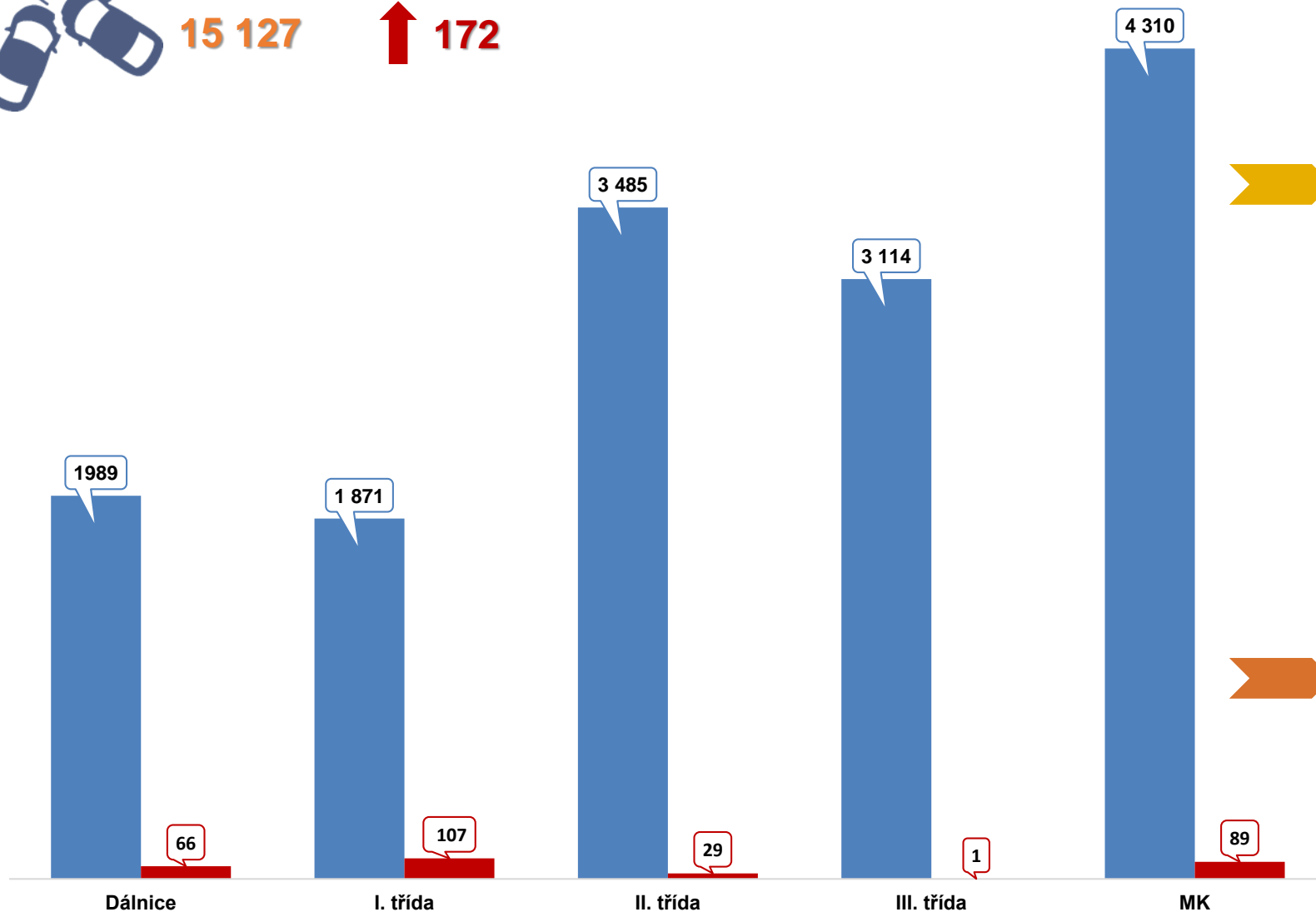
- Na sledovaných dálnicích Stč. kraje došlo k **1 467** dopravním nehodám
- Nejvíce se DN stalo na úseku **DO Mirošovice** (472)
- K pokles DN došlo na dálnici **D8** (- 43)
- Naopak největší nárůst DN byl na dálnici **D1** v úseku **DO Bernartice** (141)

POČET NEHOD PODLE DRUHU KOMUNIKACE (BEZ ÚČELOVÝCH KOMUNIKACÍ) V ROCE 2022



15 127

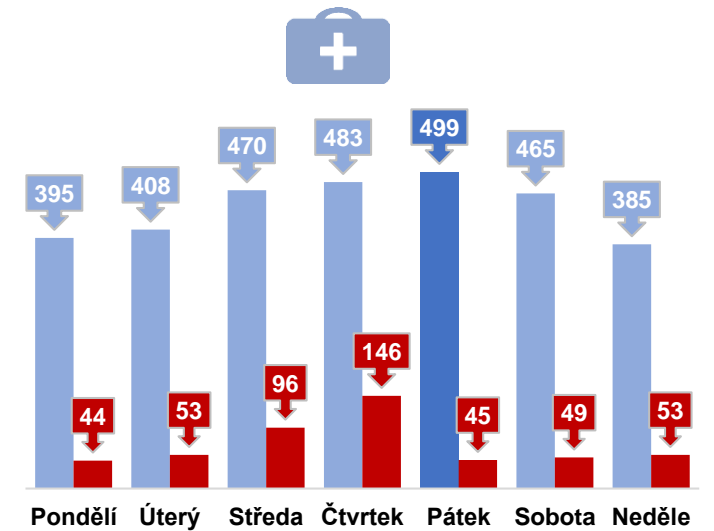
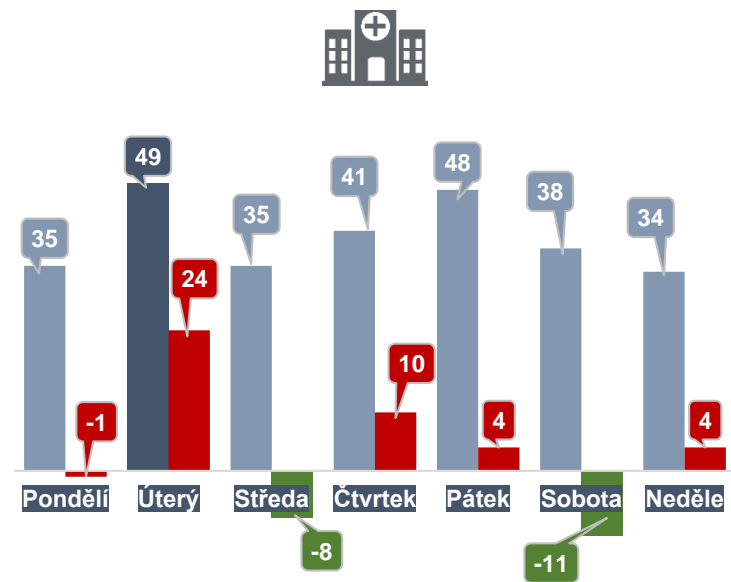
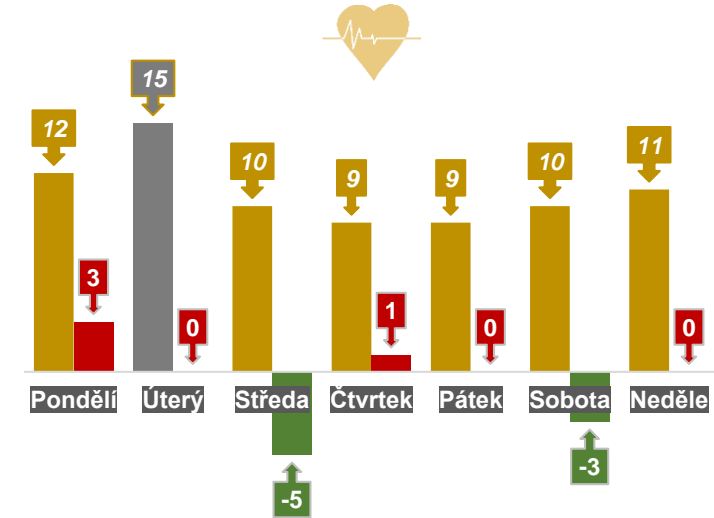
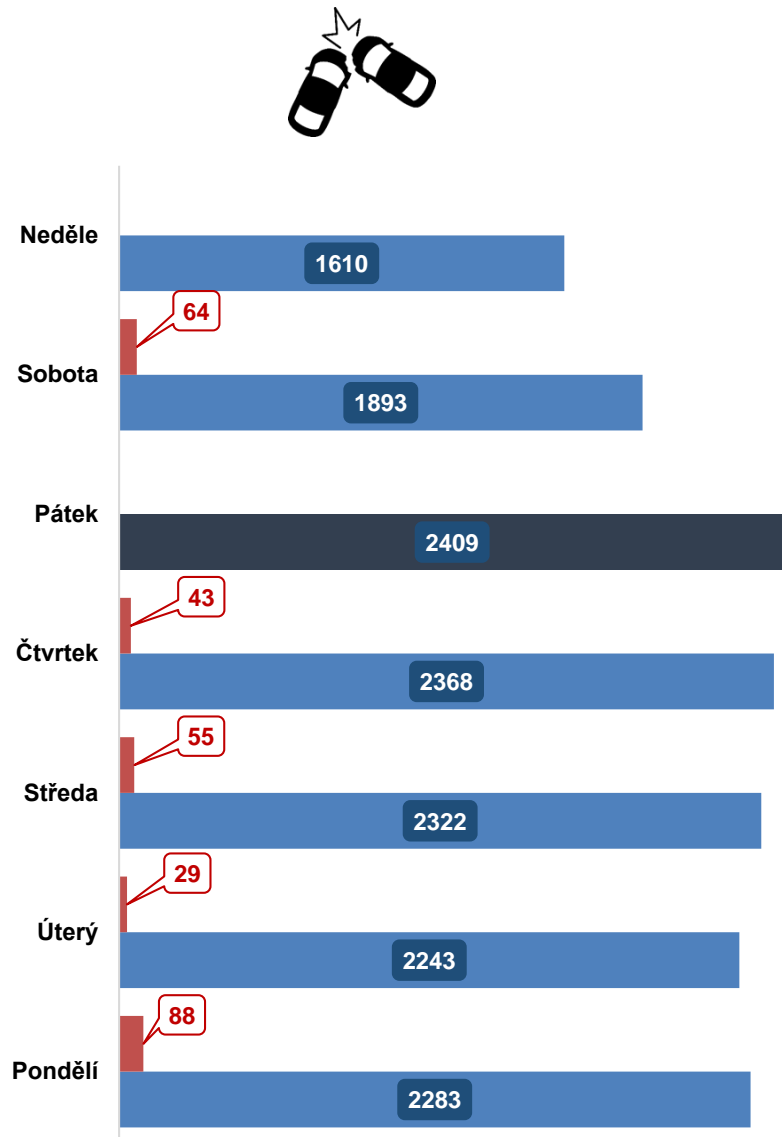
↑ 172



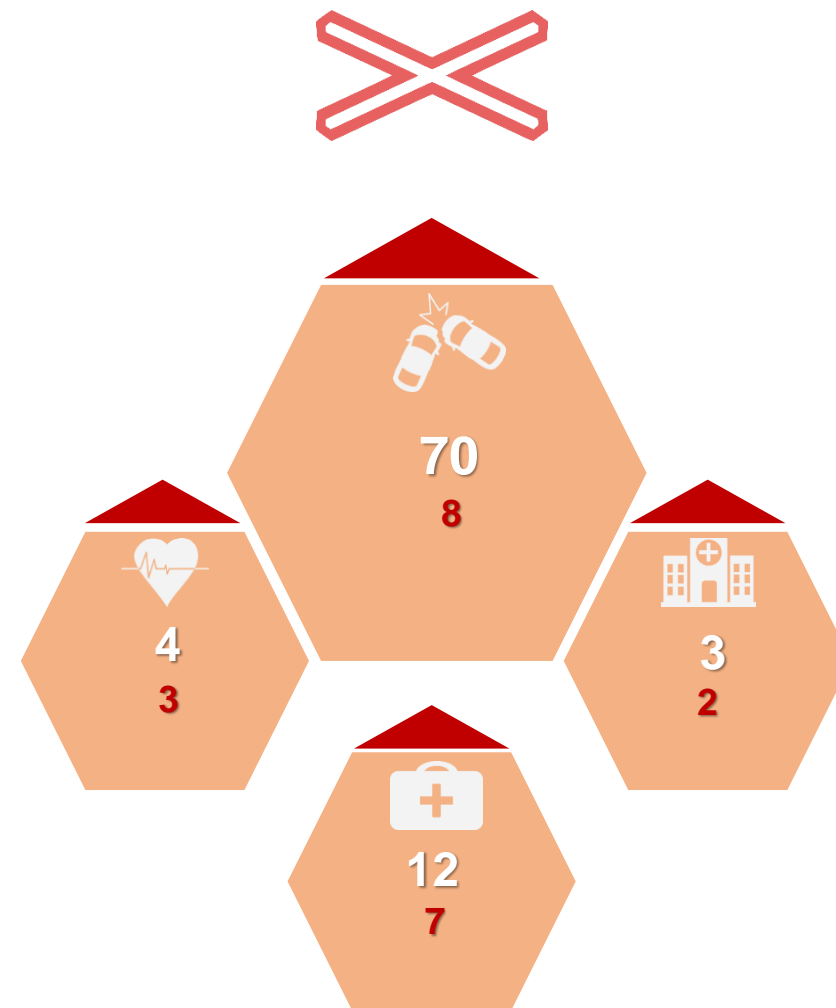
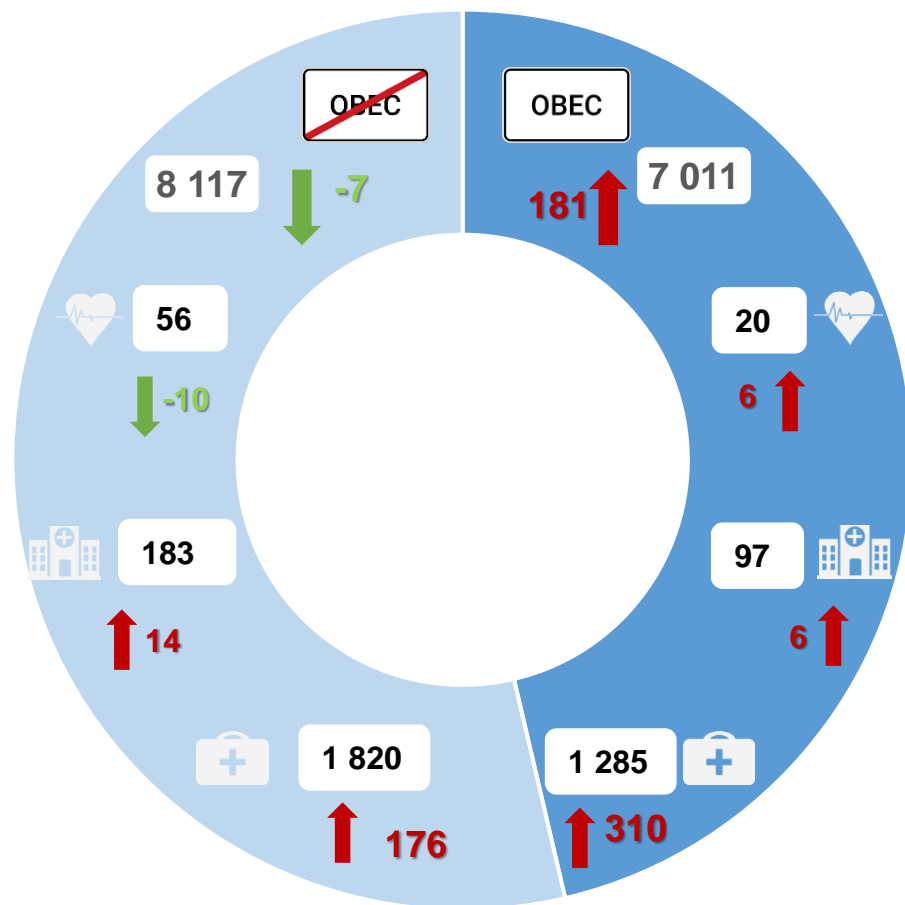
Nejvíce dopravních nehod se stalo na místních komunikacích

Největší nárůst dopravních nehod byl na silnicích I. tříd

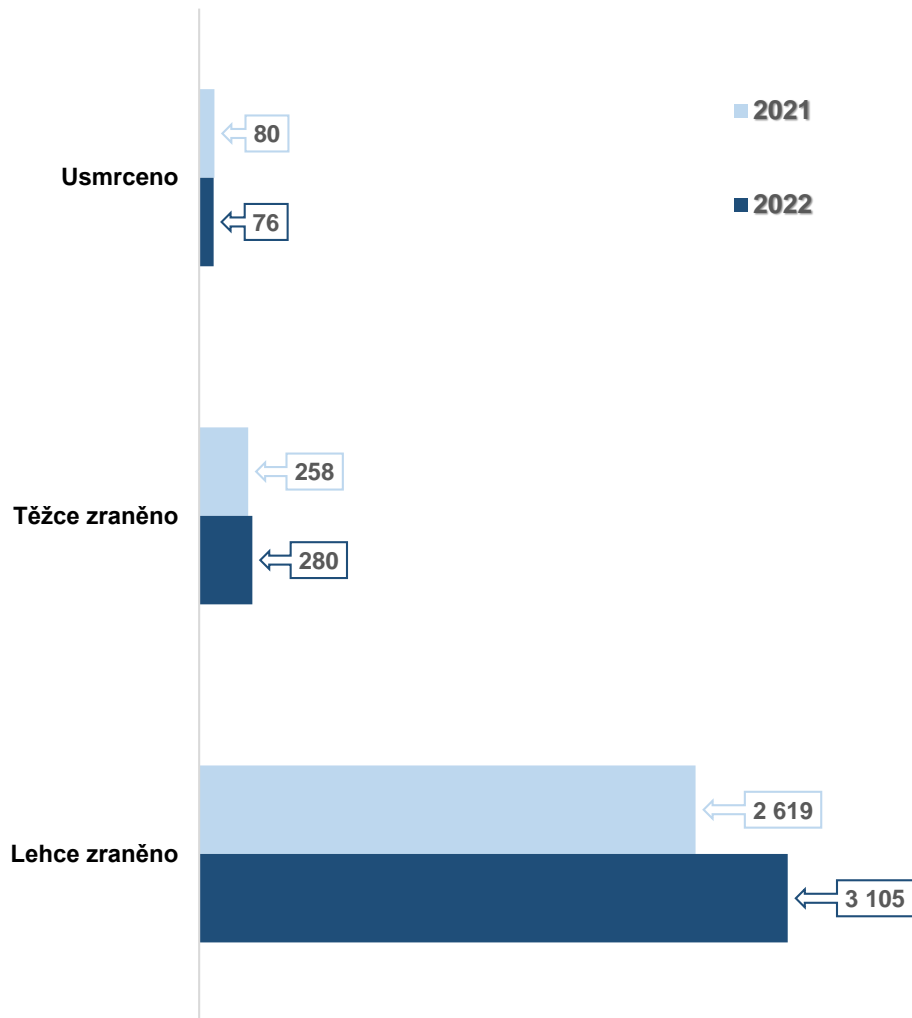
POČET DN, USMRCENÝCH, TĚŽCE A LEHCE ZRANĚNÝCH PŘI DN PODLE DNE V TÝDNU V ROCE 2022



POČET NEHOD V OBCI, MIMO OBEC A NA ŽEL. PŘEJEZDU V ROCE 2022



POČET DN, TĚŽCE A LEHCE ZRANĚNÝCH PŘI DN V ROCE 2022



- U usmrcených došlo k poklesu o **4**, TZ nárůst o **22**, LZ nárůst o **486**
- K nejvíce usmrcení došlo na **ÚO Mělník** a **Mladá Boleslav** (shodně **10**), největší nárůst byl na **ÚO Mělník** (**7**), největší pokles byl na **ÚO Kolín** (**-6**)



- K nejvíce TZ došlo na **ÚO Mladá Boleslav** (**47**), kde zároveň došlo i k největšímu nárůstu (**35**)



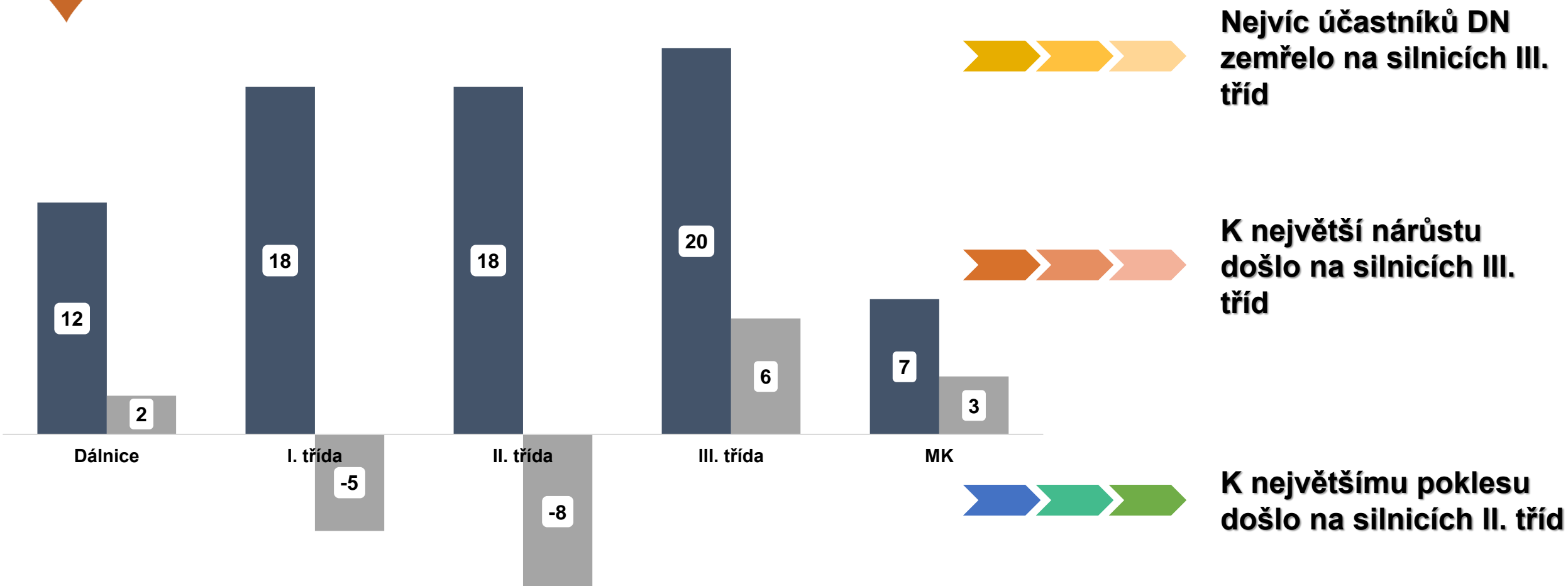
- lehce zraněných osob bylo nejvíce na **ÚO Příbram** (**343**), největší nárůst zaznamenal **ÚO Mladá Boleslav** (**134**)

POČET USMRCENÝCH PŘI DN PODLE DRUHU KOMUNIKACE V ROCE 2022



15 127

↓ - 4



➤ k jednomu usmrcení při DN došlo na účelové komunikaci

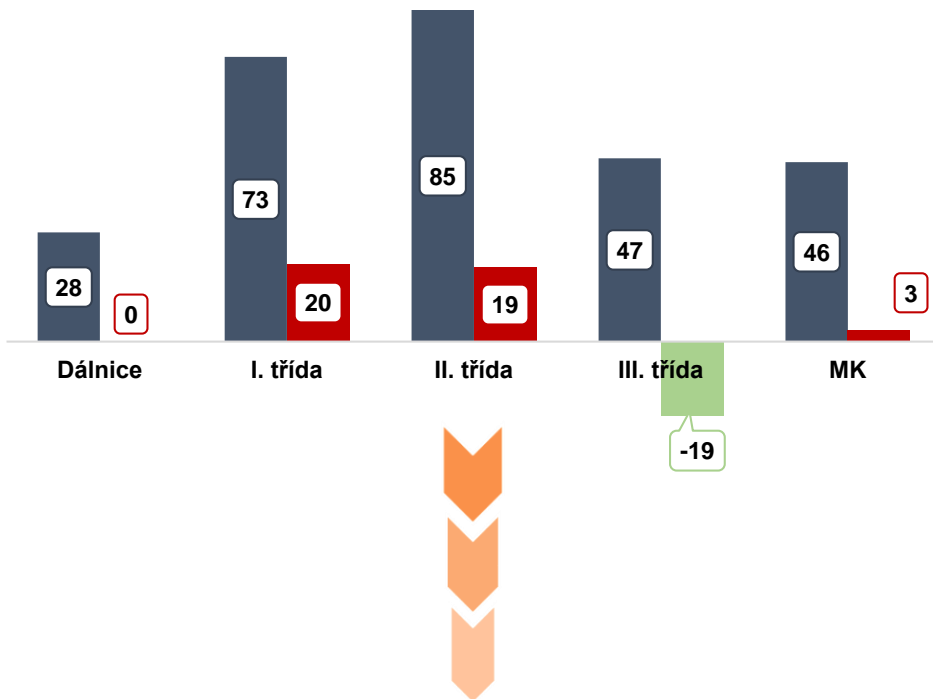
POČET TĚŽCE A LEHCE ZRANĚNÝCH PŘI DN PODLE DRUHU KOMUNIKACE V ROCE 2022



280



22

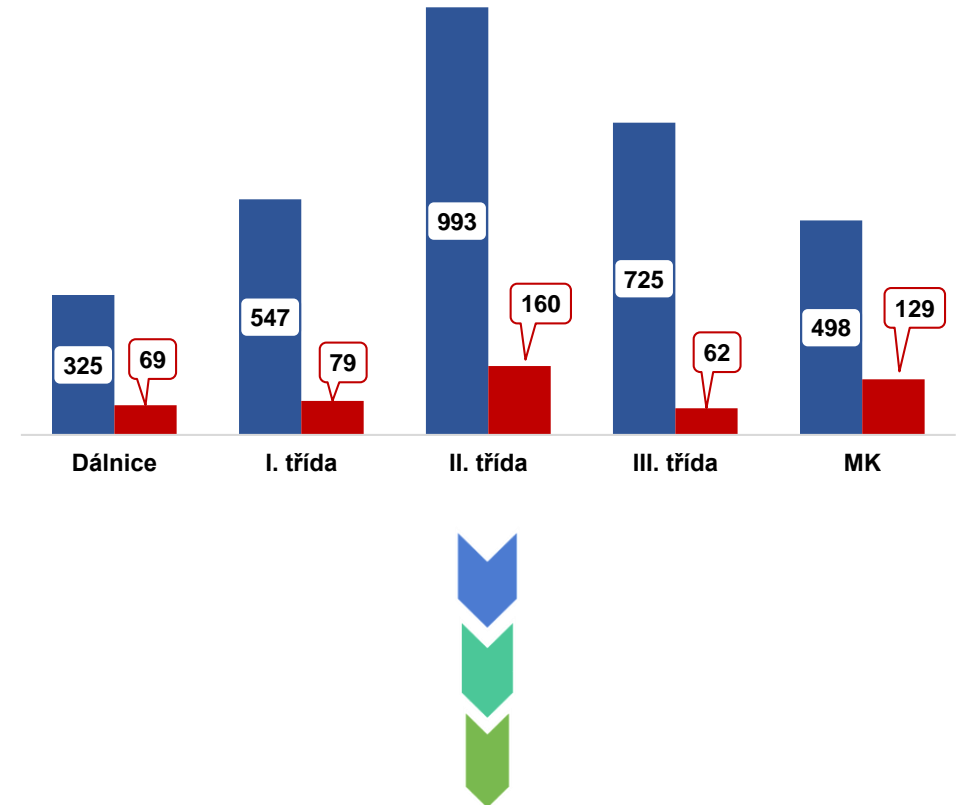


- ✓ K největší nárůstu těžce zraněných došlo na silnicích I. tříd
- ✓ U těžce zraněných došlo k poklesu na silnicích III. tříd

486

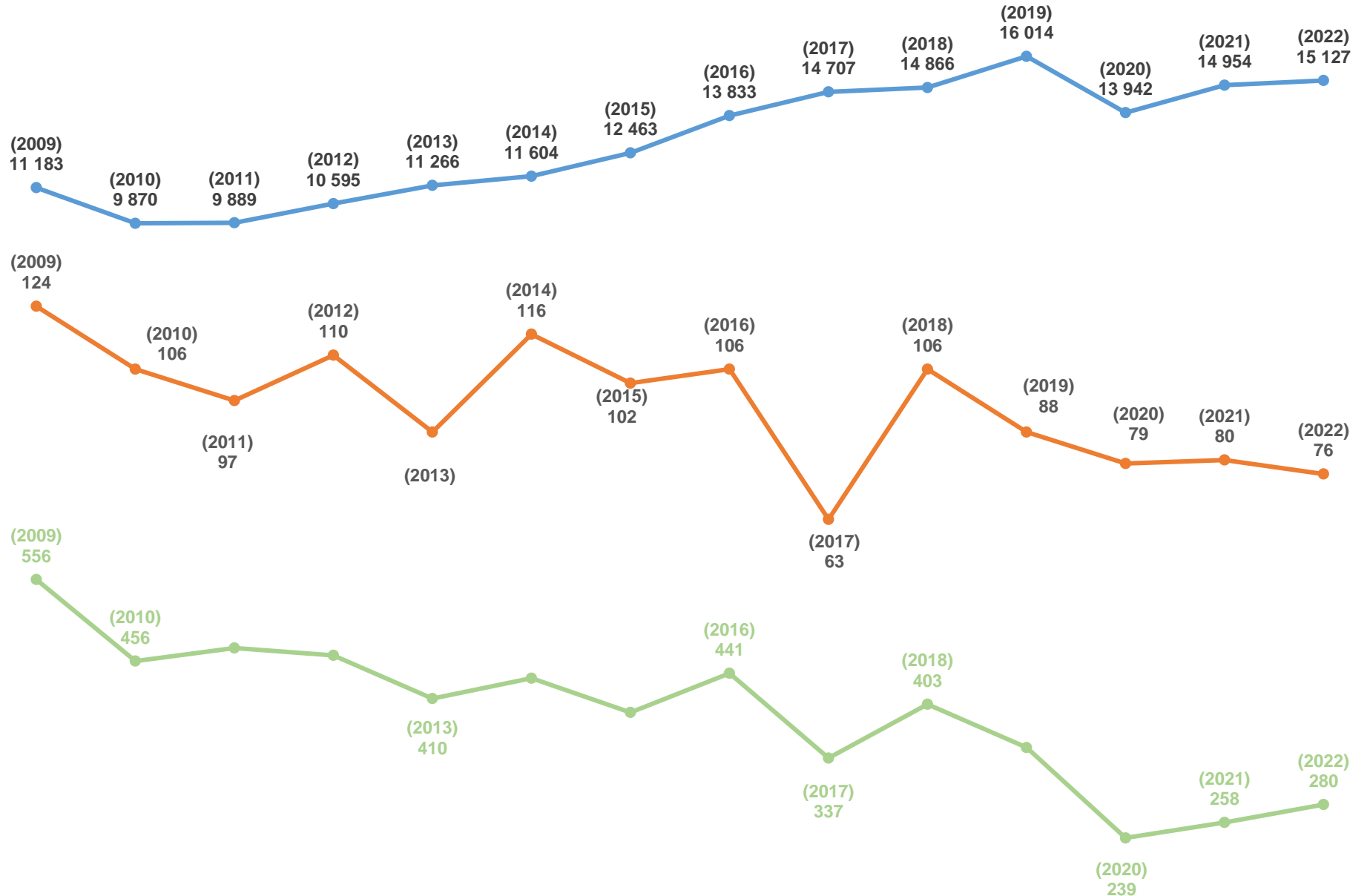


3 105



- Nejvíce k lehkým zraněním docházelo a zároveň přibýlo na silnicích II. tříd

POČET DOPRAVNÍCH NEHOD, USMRCENÝCH A TĚŽCE ZRANĚNÝCH OSOB V ČASE



HLAVNÍ PŘÍČINY DN V ROCE 2022

Rok 2022

7 172



2 636



1 358



611



234



Rok 2021

7 005

2 623

1 326

519

217

HLAVNÍ PŘÍČINY DN NA DÁLNICÍCH V ROCE 2022

Rok 2022

708



510



60



30



20



Rok 2021

731

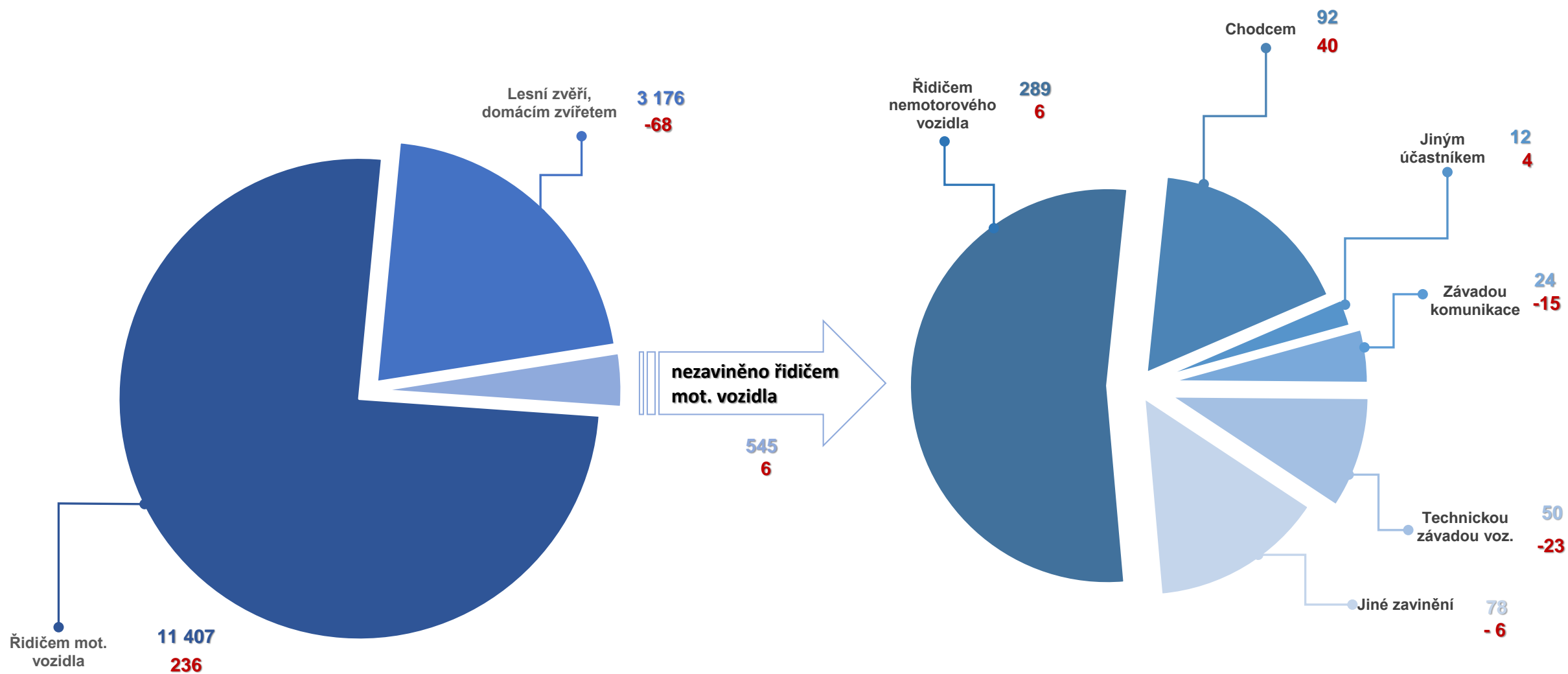
398

75

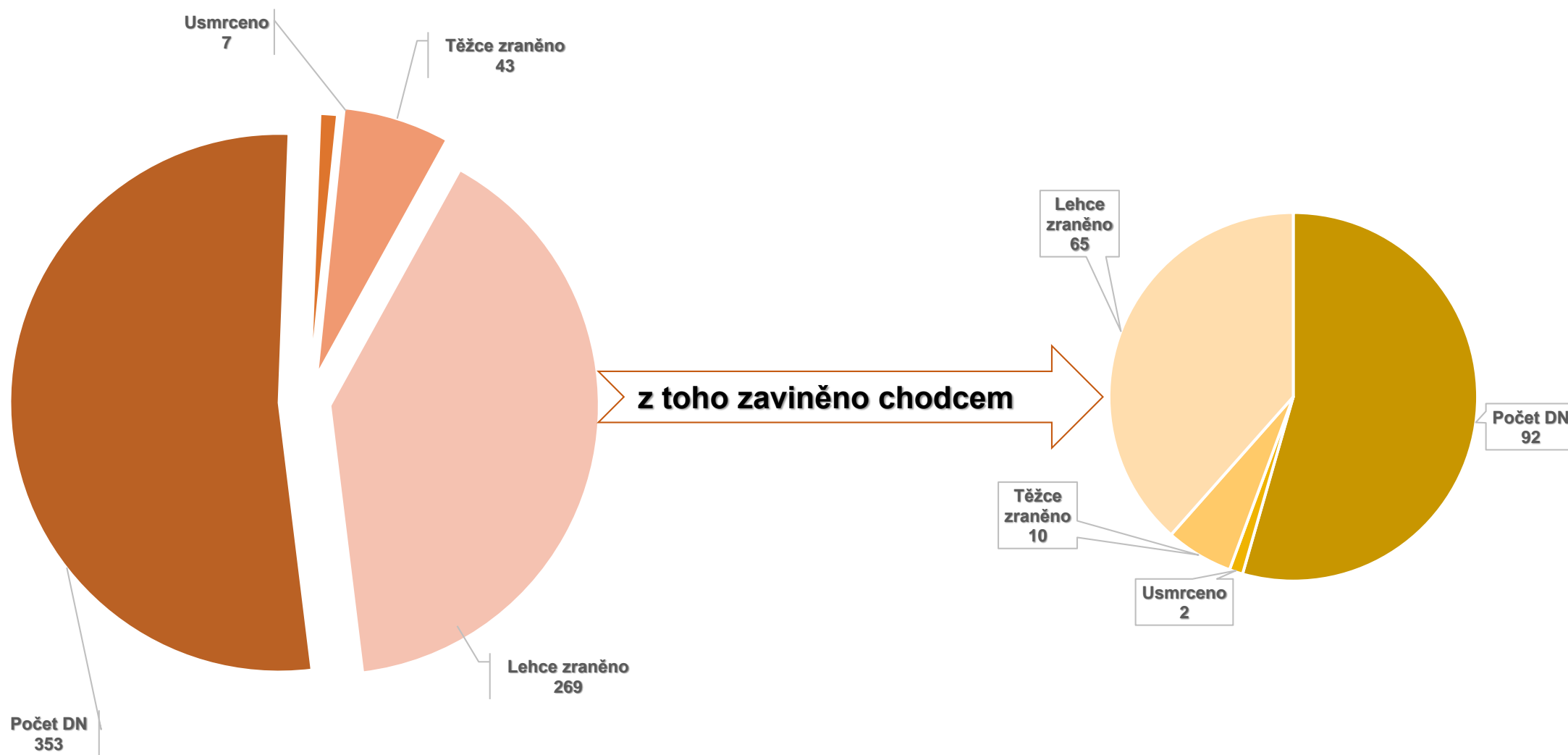
21

12

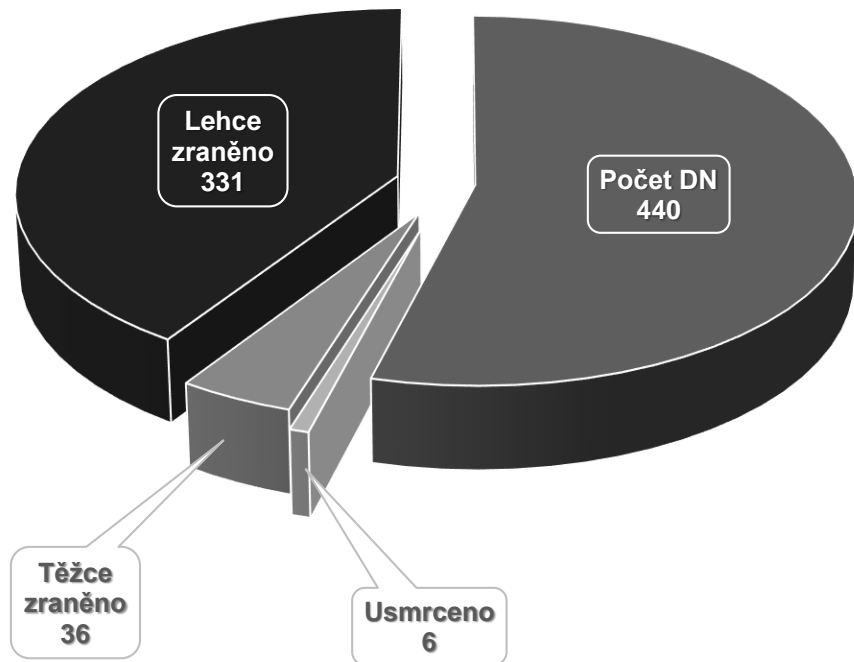
DOPRAVNÍ NEHODY PODLE ZAVINĚNÍ V ROCE 2022



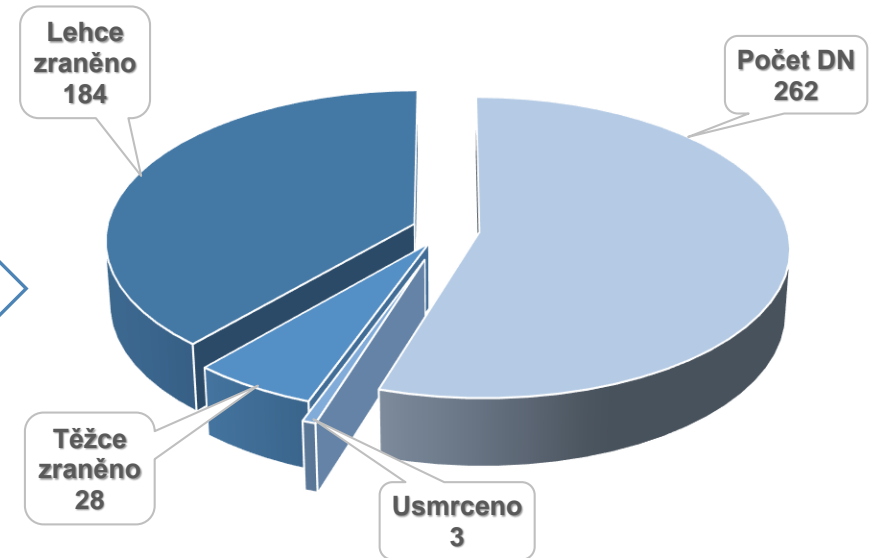
DOPRAVNÍ NEHODY S ÚČASTÍ CHODCE V ROCE 2022



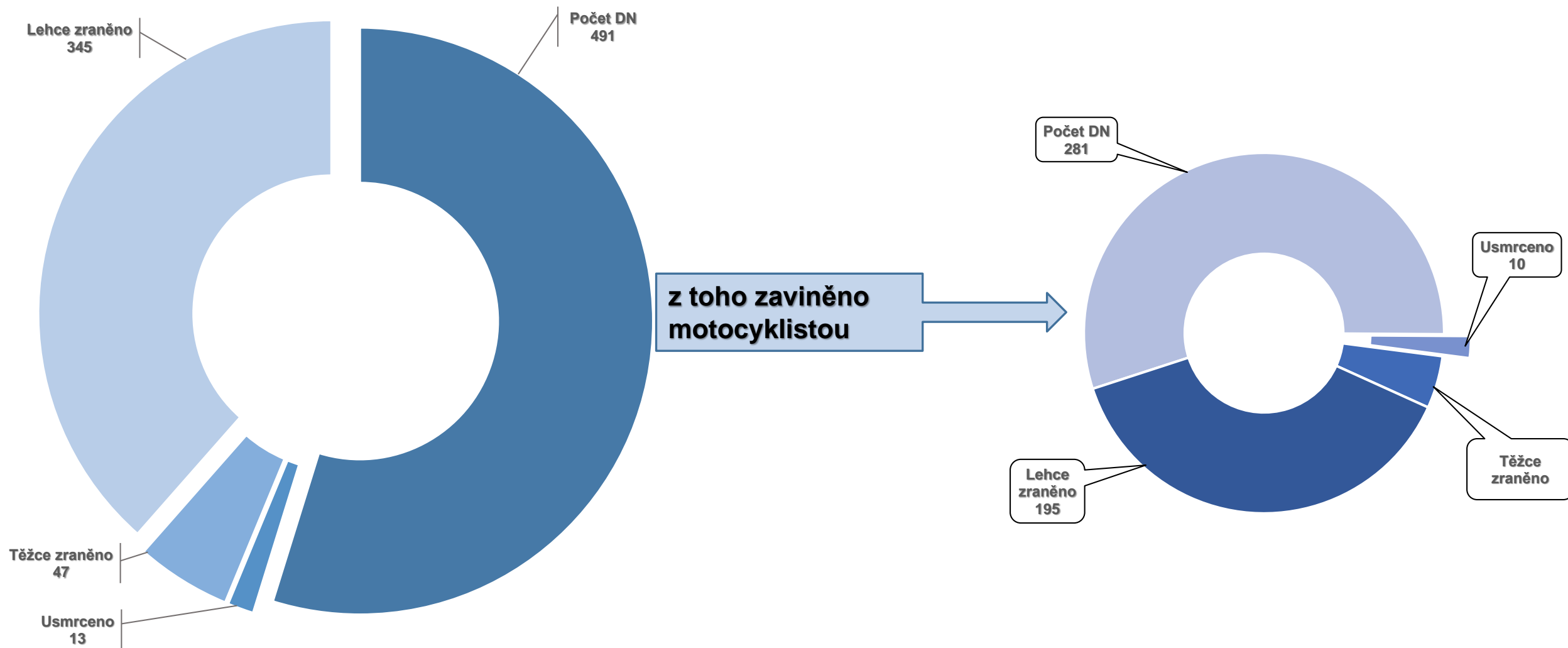
DOPRAVNÍ NEHODY S ÚČASTÍ CYKLISTY V ROCE 2022



z toho zaviněno cyklistou



DOPRAVNÍ NEHODY S ÚČASTÍ MOTOCYKLISTY V ROCE 2022

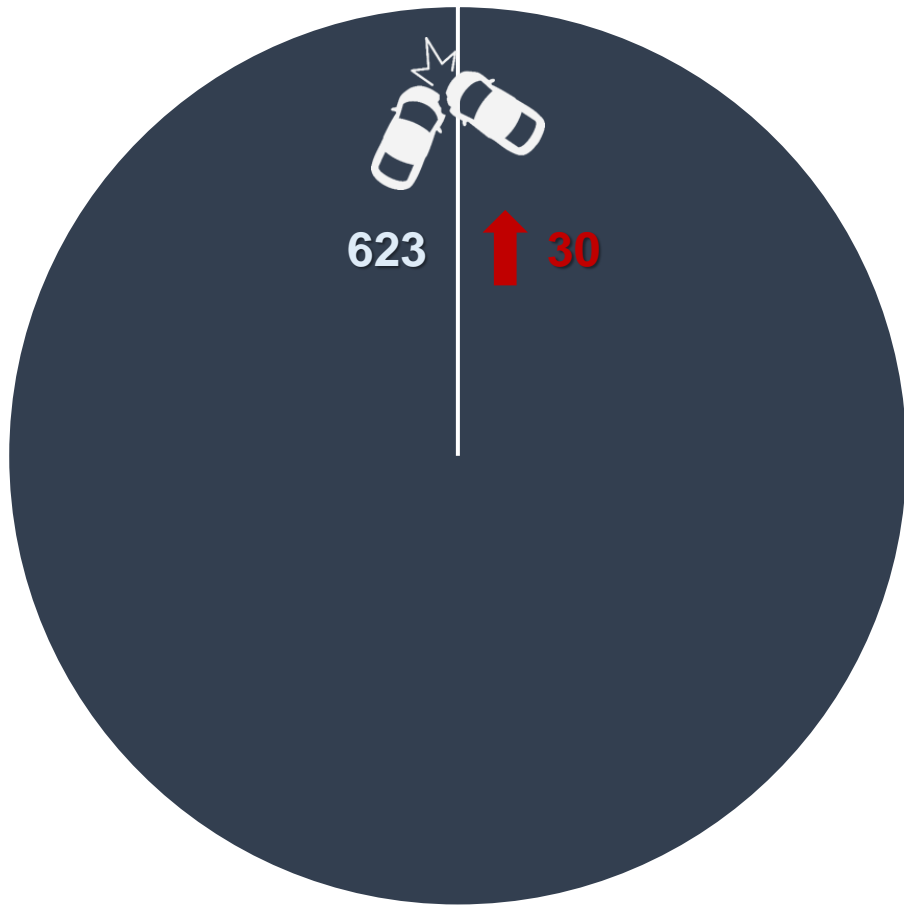


DOPRAVNÍ NEHODY POD VLIVEM ALKOHOLU A DROG V ROCE 2022

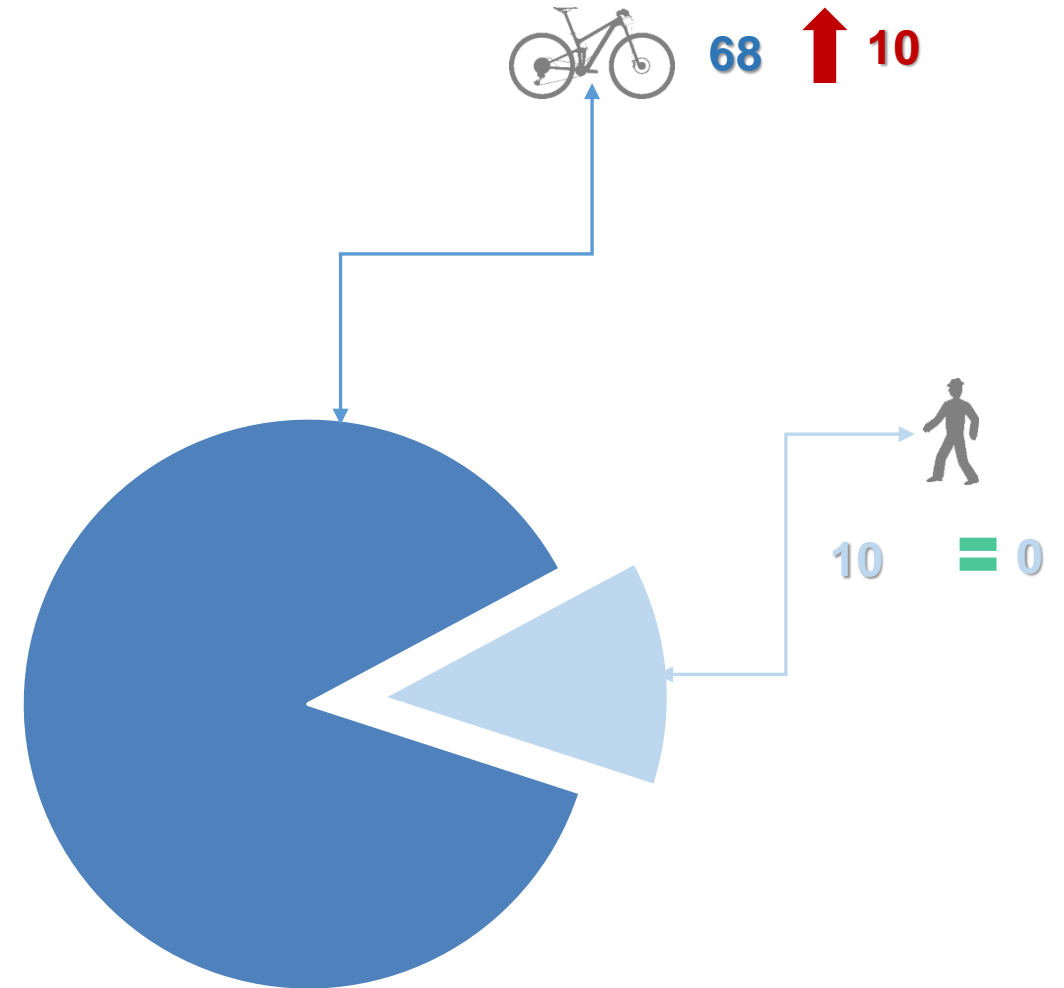


Nehody zaviněné pod vlivem alkoholu nebo jiných návykových látek	2022	2021	2020
Alkohol u viníka do 0,24 ‰	23	38	-15
Alkohol u viníka 0,25 až 1,0 ‰	137	96	41
Alkohol u viníka 1,0 ‰ a více	463	459	4
Alkohol celkem	623	593	30
Alkohol a drogy	4	5	-1
Drogy	47	35	12
Drogy celkem	51	40	11

DOPRAVNÍ NEHODY ZAVINĚNÉ CYKLISTY A CHODCI POD VLIVEM ALKOHOLU V ROCE 2022



z toho





DĚKUJI ZA POZORNOST