



Pomáhat a chránit

POLICEJNÍ PREZIDIUM ČESKÉ REPUBLIKY

Ředitelství služby dopravní policie



Praha 8. dubna 2016

Počet stran: 7

## INFORMACE

### o nehodovosti na pozemních komunikacích v České republice za období leden – březen 2016

Policie České republiky za první tři měsíce roku 2016 šetřila 21 790 dopravních nehod na pozemních komunikacích. Při těchto nehodách bylo 108 osob usmrceno, 437 osob bylo zraněno těžce a 4 717 lehce. Hmotná škoda, odhadnutá policisty na místě nehody, činila 1 263,5 mil. Kč. Porovnání hodnot základních ukazatelů se stejným obdobím roku 2015 je následující:

#### Pokles v kategorii:

- |                        |           |             |
|------------------------|-----------|-------------|
| • usmrcených osob      | o 9 osob  | tj. o 7,7 % |
| • těžce zraněných osob | o 15 osob | tj. o 3,3 % |

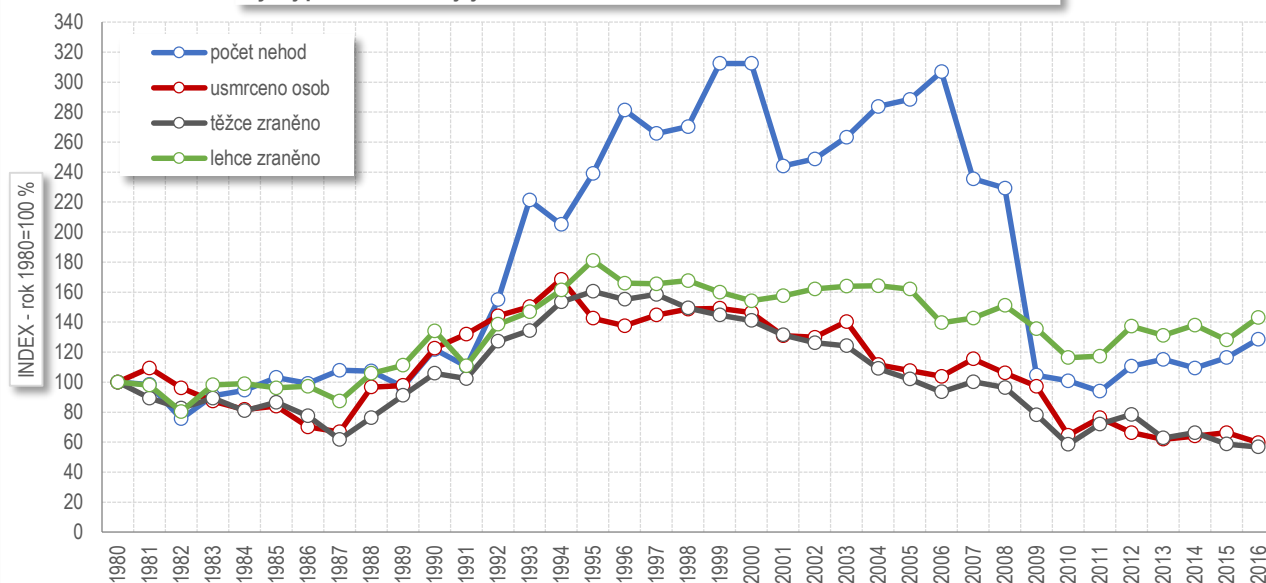
#### Nárůst v kategorii:

- |                        |                 |             |
|------------------------|-----------------|-------------|
| • počet nehod          | o 1 729 nehod   | tj. o 8,6 % |
| • lehce zraněných osob | o 425 osob      | tj. o 9,9 % |
| • hmotná škoda         | o 102,4 mil. Kč | tj. o 8,8 % |

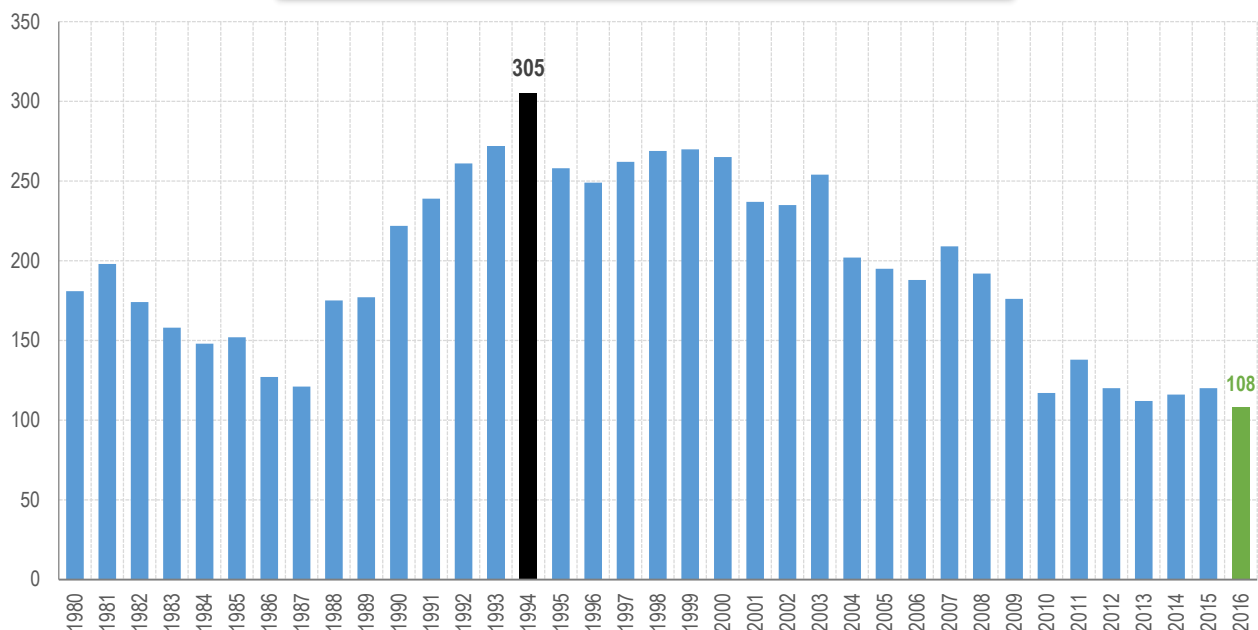
Počet osob usmrcených při nehodách v prvním čtvrtletí roku 2016 je nejnižší od roku 1980, nejvíce usmrcených bylo v roce 1994 (305 usmrcených osob).

Také počet těžce zraněných osob je nejnižší od roku 1980, nejvíce těžce zraněných bylo v roce 1995 (1 234 těžce zraněných).

Vývoj počtu nehod a jejich následků za období leden - březen v ČR; od roku 1980



Vývoj počtu usmrcených osob za období leden - březen od roku 1980



K největšímu počtu nehod došlo v měsíci lednu (7 910 nehod), nejvíce osob bylo při nehodách usmrceno v měsíci březnu (50 osob).

Nehody a následky po měsících, 2016	počet nehod	usmrceno	těžce zraněno	lehce zraněno	hmotná škoda
leden	7 910	27	142	1 718	448 262 500
únor	6 661	31	136	1 384	384 440 500
březen	7 221	50	159	1 615	431 071 000

Za první 3 měsíce roku 2016 bylo usmrceno 35 řidičů osobních automobilů, 34 chodců, 21 spolujezdců v osobním automobilu. Největší meziroční nárůst počtu usmrcených zaznamenáváme u chodců (o 7 usmrcených) a u řidičů nákladních automobilů (o 5 usmrcených), počet usmrcených se snížil v kategorii řidičů osobních automobilů (o 9 osob), spolujezdců v osobním automobilu (o 8 osob) a u cyklistů (o 3 osoby).

počet usmrcených	kategorie osoby	rozdíl oproti roku 2015
35	řidič osobního automobilu sólo	-9
34	chodec	7
21	spolujezdec v osobním automobilu sólo	-8
6	cyklista	-3
6	řidič nákladního automobilu sólo	5
3	řidič motocyklu	0
1	spolujezdec v osobním automobilu s přívěsem	0
1	spolujezdec v nákladním automobilu sólo	1
1	spolujezdec v nákladním automobilu s přívěsem	1
0	řidič v osobním automobilu s přívěsem	-1
0	řidič nákladního automobilu s návěsem	-1
0	řidič jiného motorového vozidla	-1
<b>108</b>	<b>Celkem</b>	<b>-9</b>

Nejvíce dopravních nehod šetřili policisté ve středu 17. února 2016 (391 nehod), nejméně v neděli 3. ledna 2016 (99 nehod). Nejtragičtějším dnem v prvním čtvrtletí byl pátek 18. března 2016, kdy bylo na silnicích usmrceno 8 osob. Za první 3 měsíce roku 2016 zaznamenali policisté celkem 34 dny bez usmrcení.

Nejvíce nehod se stalo v pátek (3 695), nejméně naopak v neděli (1 938). Nejvýraznější nárůst počtu nehod byl zaznamenán u středních nehod (o 879), nejvíce se snížil počet nedělních nehod, a to o 92. V úterý došlo k nárůstu počtu usmrcených osob oproti shodnému období roku 2015 (o 10 osob). Největší pokles počtu usmrcených zaznamenáváme při nehodách v sobotu (o 16 osob).

Den v týdnu	počet nehod	rozdíl nehod oproti roku 2015	počet usmrcených	rozdíl usmrcených oproti roku 2015
Pondělí	3 377	27	20	6
Úterý	3 428	150	19	10
Středa	3 560	879	11	0
Čtvrtek	3 325	135	9	-9
Pátek	3 695	392	29	12
Sobota	2 467	238	6	-16
Neděle	1 938	-92	14	-12

Z celkového počtu nehod a jejich následků došlo v obcích k:

- 71 % počtu nehod,
- 40 % usmrcení osob,
- 53 % těžkých zranění,
- 56 % lehkých zranění,
- 61 % vzniklých škod a
- 71 % nehod pod vlivem alkoholu.

Místo nehody	počet nehod	usmrceno osob	těžce zraněno	lehce zraněno	hmotná škoda v mil. Kč
<b>V obci</b>	<b>15 529</b>	<b>44</b>	<b>230</b>	<b>2630</b>	<b>766,3</b>
<i>Index-rok 2015 = 100 %</i>	<i>108,47</i>	<i>125,71</i>	<i>85,19</i>	<i>107,65</i>	<i>111,07</i>
<b>Mimo obec</b>	<b>6 261</b>	<b>64</b>	<b>207</b>	<b>2 087</b>	<b>497,3</b>
<i>Index-rok 2015 = 100 %</i>	<i>109,00</i>	<i>78,05</i>	<i>113,74</i>	<i>112,87</i>	<i>105,54</i>
<b>z toho dálnice</b>	<b>606</b>	<b>12</b>	<b>8</b>	<b>131</b>	<b>93,2</b>
<i>Index-rok 2015 = 100 %</i>	<i>118,82</i>	<i>240,00</i>	<i>100,00</i>	<i>124,76</i>	<i>121,51</i>

Nejvíce nehod se stalo na místních komunikacích a na silnicích II. a I. třídy. K poklesu počtu nehod došlo na sledovaných křižovatkách a silnicích I. třídy. Z pohledu následků na životě jsou nejtragičtější nehody na silnicích I. a II. třídy, a to přestože se počet usmrcených osob na tomto typu komunikací oproti údajům ze shodného období roku 2015 snížil. Nejvýraznější nárůst počtu usmrcených osob oproti shodnému období loňského roku byl zaznamenán na dálnicích, a to o 7 osob.

Druh komunikace	počet nehod	rozdíl nehod oproti roku 2015	počet usmrcených	rozdíl usmrcených oproti roku 2015
dálnice	606	96	12	7
silnice I. třídy	3 005	-61	36	-14
silnice II. třídy	3 182	345	23	-8
silnice III. třídy	2 705	252	12	-1
sledovaná křižovatka	642	-161	3	2
sledovaná komunikace	2 424	244	9	4
místní komunikace	8 160	923	12	2
úcelová komunikace - polní, lesní cesty apod.	52	6	1	1
úcelová komunikace - ostatní	1 014	85	0	-2

86,9 % nehod bylo zaviněno řidiči motorových vozidel a při těchto nehodách přišlo o život 98 osob (90,7 % z celkového počtu usmrcených). K usmrcení došlo pouze u nehod zaviněných řidiči motorových vozidel (98 osob), řidiči nemotorových vozidel (2 osoby) a chodci (8 osob).

Nehody podle zavinění	počet nehod	tj. % z celkového počtu nehod	rozdíl nehod oproti roku 2015	usmrceno osob	tj. % z celkového počtu usmrcených	rozdíl usmrcených oproti roku 2015
řidičem motorového vozidla	18 937	86,91	1 509	98	90,74	-9
řidičem nemotorového vozidla	245	1,12	39	2	1,85	-3
z toho dětmi	11	0,05	2	0	0,00	0
chodcem	257	1,18	-28	8	7,41	4
z toho dětmi	69	0,32	-28	0	0,00	0
jiným účastníkem	31	0,14	3	0	0,00	0
závadou komunikace	53	0,24	-6	0	0,00	0
technickou závadou komunikace	88	0,40	-3	0	0,00	-1
lesní zvířít, domácím zvířetem	2 090	9,59	284	0	0,00	0
jiné zavinění	89	0,41	-69	0	0,00	0

Více než 60,5 % nehod zaviněných řidiči motorových vozidel bylo zapříčiněno nesprávným způsobem jízdy. Více než jedna pětina nehod byla zaviněna nepřiměřenou rychlostí jízdy, při těchto nehodách přišlo o život 41 osob (tj. 41,8 % z počtu usmrcených při nehodách zaviněných řidiči motorových vozidel).

Hlavní příčina nehody (jen řidiči mot. vozidel)	počet nehod	podíl na celkovém počtu nehod	usmrceno osob	podíl na celkovém počtu usmrcených	rozdíl usmrcených oproti roku 2015
nepřiměřená rychlost	4 133	21,83	41	41,84	-13
nesprávné předjíždění	288	1,52	4	4,08	2
nedání přednosti	3 057	16,14	15	15,31	4
nesprávný způsob jízdy	11 458	60,51	38	38,78	-2

Nejčtenější příčinou nehod řidičů motorových vozidel bylo v prvních 3 měsících roku 2016 nevěnování se řízení vozidla (18,5 % z celkového počtu nehod zaviněných řidiči motorových vozidel), dále následuje nepřizpůsobení rychlosti stavu vozovky (15 %) a další.

Pořadí	Nejčtenější příčiny nehod zaviněných řidiči motorových vozidel	počet nehod
1.	řidič se plně nevěnoval řízení vozidla	3 496
2.	nepřizpůsobení rychlosti stavu vozovky	2 845
3.	nesprávné otáčení nebo couvání	1 813
4.	nedodržení bezpečné vzdálenosti za vozidlem	1 707
5.	jiný druh nesprávné jízdy	1 552
6.	nezvládnutí řízení vozidla	941
7.	nedání přednosti upravené dopravní značkou "DEJ PŘEDNOST V JÍZDĚ! "	847
8.	vyhýbání bez dostatečného bočního odstupu	818
9.	nepřizpůsobení rychlosti dopravně technickému stavu vozovky	769
10.	vjetí do protisměru	575

Nejtragičtější příčinou nehod řidičů motorových vozidel bylo nepřizpůsobení rychlosti dopravně technickému stavu vozovky (16 usmrcených, tj. 16,3 %), vjetí do protisměru (13 usmrcených, tj. 13,3%), nevěnování se řízení vozidla (12 usmrcených, tj. 12,2 %) a další.

Pořadí	Nejtragičtější příčiny nehod zaviněných řidiči motorových vozidel	počet usmrcených
1.	nepřizpůsobení rychlosti dopravně technickému stavu vozovky	16
2.	vjetí do protisměru	13
3.	řidič se plně nevěnoval řízení vozidla	12
4.	nepřizpůsobení rychlosti vlastnostem vozidla a nákladu	8
5.	nedání přednosti chodci na vyznačeném přechodu	7
6.	nepřizpůsobení rychlosti stavu vozovky	6
7.	jiný druh nesprávné jízdy	5
8.	nezvládnutí řízení vozidla	5
9.	nepřizpůsobení rychlosti viditelnosti	5
10.	nedání přednosti upravené dopravní značkou "DEJ PŘEDNOST V JÍZDĚ! "	3

Nejtragičtějším druhem nehody je srážka s jedoucím nekolejovým vozidlem, při které zemřelo 36 osob (nárůst o 1 usmrcenou osobu). I přes výrazný nárůst počtu nehod způsobených srážkou s pevnou překážkou (o 452 nehod oproti roku 2015), došlo u tohoto typu nehody k výraznému poklesu počtu usmrcených osob (o 19 osob oproti roku 2015).

Nehody podle druhu	počet nehod	rozdíl nehod oproti roku 2015	počet usmrcených	rozdíl usmrcených oproti roku 2015
srážka s jedoucím nekelejovým vozidlem	7 265	491	36	1
srážka s vozidlem zaparkovaným	4 650	393	8	5
srážka s pevnou překážkou	5 297	452	23	-19
srážka s chodcem	851	32	32	6
srážka s lesní zvěří	1 951	256	0	0
srážka s domácím zvířetem	143	28	0	0
srážka s vlakem	37	8	4	3
srážka s tramvají	127	-16	0	0
havárie	1 014	81	5	-4
jiný druh nehody	455	4	0	-1

U 910 nehod (nárůst o 64 nehod) bylo u viníka zjištěno požití alkoholu. Při těchto nehodách došlo k usmrcení 10 osob. Drogy byly zjištěny u řidiče motorového vozidla v případě 51 dopravní nehody, nikdo při nich nebyl usmrcen (pokles o 2 usmrcené osoby). Ve 14 případech byla u řidiče zjištěna přítomnost alkoholu a drog současně.

Nehody zaviněné pod vlivem alkoholu nebo jiných návykových látek	počet nehod	rozdíl nehod oproti roku 2015	počet usmrcených	rozdíl usmrcených oproti roku 2015
Alkohol u viníka do 0,24‰	28	7	0	-2
Alkohol u viníka 0,24 až 0,5‰	51	-14	2	2
Alkohol u viníka 0,6 až 0,8‰	74	13	0	-2
Alkohol u viníka 0,8 až 1,0‰	46	4	0	0
Alkohol u viníka 1,0 až 1,5‰	133	-10	1	-3
Alkohol u viníka 1,5‰ a více	564	62	7	-1
Alkohol a drogy	14	2	0	0
Drogy u viníka	51	-8	0	-2

K největšímu počtu dopravních nehod došlo na území hl. m. Prahy (5 270 nehod, tj. 24,2 % všech dopravních nehod na území ČR), následují kraje Středočeský (13,4 %), Ústecký (10,6 %), Moravskoslezský (9,3%) a další. Nejvíce usmrcených osob evidujeme v kraji Moravskoslezském (20 usmrcených osob, tj. 18,5 % z celkového počtu usmrcených v ČR), Středočeském (13 %) a Plzeňském (10,2 %).

V absolutním vyjádření došlo k nejvyššímu nárůstu počtu nehod v hl. městě Praze (o 507 dopravních nehod), ve Středočeském kraji (o 398 dopravních nehod) a v Karlovarském kraji (o 168 dopravních nehod). V procentuálním vyjádření došlo ve srovnání se shodným obdobím roku 2015 k nejvyššímu nárůstu počtu dopravních nehod v Karlovarském kraji (o 37,4 %), Středočeském kraji (o 15,8 %) a kraji Vysočina (o 15,2 %). Pokles počtu dopravních nehod byl zaznamenán pouze u Jihomoravského kraje (v absolutním vyjádření o 59 nehod, tj. o 4 % oproti předešlému roku).

Nejvyšší nárůst počtu usmrcených osob v absolutním vyjádření byl zaznamenán v Moravskoslezském (o 10 osob, tj. o 100 % oproti roku 2015) a Plzeňském (o 7 osob, tj. o 175 % oproti roku 2015) kraji.

Nehody a následky v krajích; období leden - březen 2016	počet nehod	usmrceno osob	těžce zraněno	lehce zraněno	hmotná škoda v tis. Kč
Hlavní město Praha	5 270	7	43	431	330 571
<i>Index - rok 2015=100 %</i>	<i>110,64</i>	<i>175,00</i>	<i>93,48</i>	<i>100,70</i>	<i>112,75</i>
Středočeský kraj	2 921	14	77	619	180 603
<i>Index - rok 2015=100 %</i>	<i>115,77</i>	<i>60,87</i>	<i>135,09</i>	<i>115,06</i>	<i>119,69</i>
Jihočeský kraj	871	7	35	353	59 225
<i>Index - rok 2015=100 %</i>	<i>110,25</i>	<i>63,64</i>	<i>106,06</i>	<i>116,12</i>	<i>114,14</i>
Plzeňský kraj	724	11	15	355	60 638
<i>Index - rok 2015=100 %</i>	<i>110,03</i>	<i>275,00</i>	<i>71,43</i>	<i>115,64</i>	<i>112,22</i>
Ústecký kraj	2 318	5	29	382	110 556
<i>Index - rok 2015=100 %</i>	<i>104,04</i>	<i>83,33</i>	<i>64,44</i>	<i>106,70</i>	<i>111,51</i>
Královéhradecký kraj	1 032	9	26	234	60 535
<i>Index - rok 2015=100 %</i>	<i>101,57</i>	<i>90,00</i>	<i>113,04</i>	<i>96,69</i>	<i>107,50</i>
Jihomoravský kraj	1 420	5	49	454	79 673
<i>Index - rok 2015=100 %</i>	<i>96,01</i>	<i>35,71</i>	<i>113,95</i>	<i>100,67</i>	<i>84,80</i>
Moravskoslezský kraj	2 026	20	39	412	102 647
<i>Index - rok 2015=100 %</i>	<i>100,80</i>	<i>200,00</i>	<i>69,64</i>	<i>107,57</i>	<i>107,48</i>
Olomoucký kraj	1 064	8	17	258	60 468
<i>Index - rok 2015=100 %</i>	<i>104,83</i>	<i>61,54</i>	<i>89,47</i>	<i>127,72</i>	<i>112,46</i>
Zlínský kraj	871	2	34	276	48 503
<i>Index - rok 2015=100 %</i>	<i>109,56</i>	<i>33,33</i>	<i>141,67</i>	<i>114,52</i>	<i>99,21</i>
Vysočina	924	7	21	291	56 793
<i>Index - rok 2015=100 %</i>	<i>115,21</i>	<i>116,67</i>	<i>100,00</i>	<i>102,11</i>	<i>84,46</i>
Pardubický kraj	833	9	23	292	41 563
<i>Index - rok 2015=100 %</i>	<i>111,81</i>	<i>112,50</i>	<i>74,19</i>	<i>129,78</i>	<i>116,37</i>
Liberecký kraj	899	3	17	230	42 869
<i>Index - rok 2015=100 %</i>	<i>114,09</i>	<i>.</i>	<i>68,00</i>	<i>127,78</i>	<i>114,40</i>
Karlovarský kraj	617	1	12	130	28 899
<i>Index - rok 2015=100 %</i>	<i>137,42</i>	<i>50,00</i>	<i>150,00</i>	<i>87,84</i>	<i>125,09</i>
<b>Česká republika</b>	<b>21 790</b>	<b>108</b>	<b>437</b>	<b>4 717</b>	<b>1 263 549</b>
<i>Index - rok 2015=100 %</i>	<i>108,62</i>	<i>92,31</i>	<i>96,68</i>	<i>109,90</i>	<i>108,82</i>

Zpracoval: pplk. Mgr. Jan STRAKA, Ing. Jana FABIÁNOVÁ, tel. 834 584,834 223

plk. Ing. Tomáš LERCH  
ředitel služby dopravní policie  
*schváleno elektronicky*