



Praha 10. dubna 2018

Počet listů: 13

Přílohy: 1/15

INFORMACE

o nehodovosti na pozemních komunikacích v České republice za období leden - březen 2018

V prvním čtvrtletí roku 2018 Policie České republiky šetřila 23 048 dopravních nehod. Při těchto nehodách bylo 92 osob usmrceno, 356 osob zraněno těžce a 4 519 osob zraněno lehce. Celková hmotná škoda odhadnutá policisty na místě dopravní nehody dosáhla 1 460,9 milionů Kč.

Porovnání základních ukazatelů s rokem 2017

Pokles v kategorii:

- | | | |
|------------------------|-------------|-------------|
| • počet nehod | o 261 nehod | tj. o 1,1 % |
| • těžce zraněných osob | o 18 osob | tj. o 4,8 % |

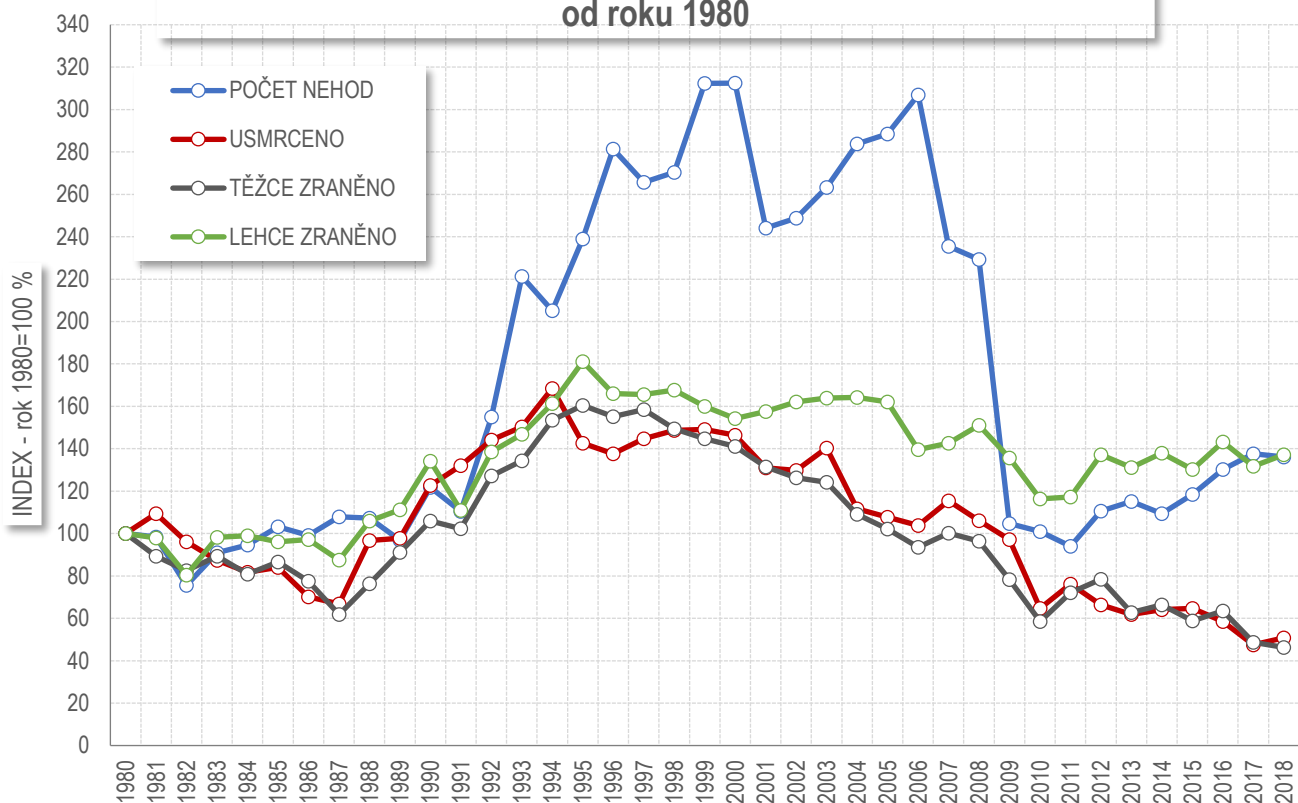
Nárůst v kategorii:

- | | | |
|------------------------|-----------------|-------------|
| • usmrcených osob | o 6 osob | tj. o 7,0 % |
| • lehce zraněných osob | o 180 osob | tj. o 4,1 % |
| • hmotná škoda | o 120,4 mil. Kč | tj. o 9,0 % |

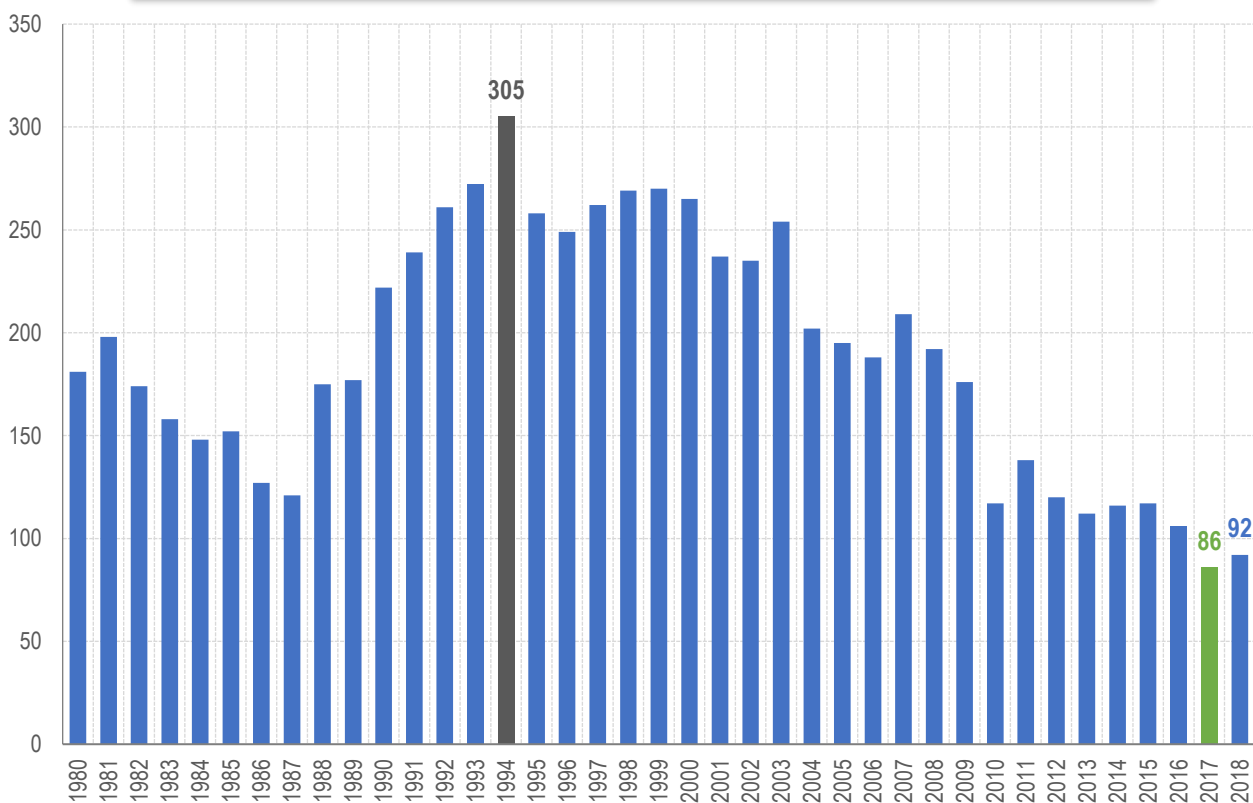
Počet osob usmrcených při nehodách v období leden – březen byl v období od roku 1961, od něhož dopravní policie disponuje souvislou statistikou dopravní nehodovosti, nejnižší v roce 2017 (86 usmrcených osob). Naopak nejvíce osob bylo při dopravních nehodách usmrceno v roce 1994 (305 usmrcených osob).

Počet těžce zraněných osob při nehodách v prvním čtvrtletí je nejnižší od roku 1961, nejvíce těžce zraněných bylo v roce 1995 (1 234 těžce zraněných).

Vývoj počtu nehod a jejich následků za období leden - březen v ČR; od roku 1980



Vývoj počtu usmrcených osob za období leden - březen od roku 1980



Časové rozložení dopravních nehod

Nejvíce nehod se stalo ve středu (3 933 nehod), nejméně naopak v neděli (1 971). Nárůst počtu nehod ve srovnání s předešlým rokem byl zaznamenán u pondělních, úterních, středečních a sobotních nehod. K nárůstu počtu usmrcených osob oproti roku 2017 došlo u pondělních, čtvrtečních, pátečních a nedělních nehod (nejvíce u pátečních a nedělních nehod – shodně o 4 osoby). Největší pokles počtu usmrcených zaznamenáváme při nehodách, které se staly v sobotu (o 4 osoby).

| Den v týdnu | počet nehod | rozdíl nehod oproti roku 2017 | počet usmrcených | rozdíl usmrcených oproti roku 2017 |
|-------------|-------------|-------------------------------|------------------|------------------------------------|
| Pondělí | 3 677 | 77 | 14 | 1 |
| Úterý | 3 618 | 219 | 9 | 0 |
| Středa | 3 933 | 226 | 13 | -1 |
| Čtvrtek | 3 540 | -180 | 12 | 2 |
| Pátek | 3 761 | -368 | 24 | 4 |
| Sobota | 2 548 | 182 | 9 | -4 |
| Neděle | 1 971 | -417 | 11 | 4 |

Ve sledovaném období nejvíce dopravních nehod šetřili policisté v úterý 16. ledna 2018 (548 nehod), nejméně v neděli 7. ledna 2018 (128 nehod). Nejtragičtějším dnem v tomto období byl pátek 12. ledna 2018, kdy bylo při dopravních nehodách na pozemních komunikacích usmrceno 5 osob. V prvním čtvrtletí roku 2018 zaznamenali policisté celkem 39 dnů bez usmrcení při dopravních nehodách.

Osoby usmrcené při dopravních nehodách

V prvním čtvrtletí roku 2018 bylo při dopravních nehodách na pozemních komunikacích usmrceno 40 řidičů osobních automobilů, 31 chodců, 9 spolujezdců v osobním vozidle, další kategorie jsou uvedeny v tabulce. Nejvyšší nárůst počtu usmrcených byl zaznamenán právě u chodců a řidičů osobních vozidel (celkem u těchto kategorií o 17 osob oproti prvním třem měsícům roku 2017).

| počet usmrcených | Kategorie osoby | rozdíl |
|------------------|---|----------|
| 40 | řidič osobního vozidla | 8 |
| 31 | chodec | 9 |
| 9 | spolujezdec v osobním vozidle | -2 |
| 6 | cyklista | 0 |
| 2 | řidič motocyklu | -4 |
| 1 | řidič nákladního vozidla s návěsem | -1 |
| 1 | cestující v autobusu | 0 |
| 1 | spolujezdec v osobním vozidle s přívěsem | 1 |
| 1 | řidič autobusu | 1 |
| 0 | řidič nákladního vozidla | -3 |
| 0 | spolujezdec v nákladním vozidle | -2 |
| 0 | spolujezdec v nákladním vozidle s návěsem | -1 |
| 92 | CELKEM | 6 |

Dopravní nehody dle zavinění

Řidiči motorových vozidel zavinili 86 % dopravních nehod, při nichž přišlo o život 86 osob. Tři osoby byly usmrceny při nehodách zaviněných řidičem nemotorového vozidla (nárůst o tři osoby oproti

shodnému období loňského roku) a tři osoby byly usmrceny při dopravních nehodách zaviněných chodci.

| Nehody podle zavinění | počet nehod | tj. % z celkového počtu nehod | rozdíl nehod oproti roku 2017 | usmrceno osob | tj. % z celkového počtu usmrcených | rozdíl usmrcených oproti roku 2017 |
|-------------------------------|-------------|-------------------------------|-------------------------------|---------------|------------------------------------|------------------------------------|
| řidičem motorového vozidla | 19 821 | 86,0 | -245 | 86 | 93,5 | 4 |
| řidičem nemotorového vozidla | 185 | 0,8 | -1 | 3 | 3,3 | 0 |
| z toho dětmi | 8 | 0,0 | -4 | 0 | 0,0 | 0 |
| chodcem | 244 | 1,1 | 1 | 3 | 3,3 | 3 |
| z toho dětmi | 63 | 0,3 | -25 | 0 | 0,0 | 0 |
| jiným účastníkem | 29 | 0,1 | -3 | 0 | 0,0 | 0 |
| závadou komunikace | 58 | 0,3 | -39 | 0 | 0,0 | 0 |
| technickou závadou komunikace | 84 | 0,4 | -15 | 0 | 0,0 | 0 |
| lesní zvěří, domácím zvířetem | 2 534 | 11,0 | 80 | 0 | 0,0 | 0 |
| jiné zavinění | 93 | 0,4 | -39 | 0 | 0,0 | -1 |

Příčiny dopravních nehod

Co se týče příčin dopravních nehod zaviněných řidiči motorových vozidel, na počtu dopravních nehod se ve sledovaném období nejvýrazněji podílí nesprávný způsob jízdy (63,3 % nehod), při těchto nehodách bylo usmrceno 38 osob. Za obdobně tragickou příčinu dopravních nehod lze v tomto období označit nepřiměřenou rychlost, která se sice na počtu dopravních nehod podílí „pouze“ 19,9 %, ale usmrceno při těchto nehodách bylo 34 osob (tj. 39,5 % osob usmrcených při těchto nehodách).

| Hlavní příčina nehody (jen řidiči mot. vozidel) | počet nehod | podíl na celkovém počtu nehod | usmrceno osob | podíl na celkovém počtu usmrcených | rozdíl usmrcených oproti roku 2017 |
|---|-------------|-------------------------------|---------------|------------------------------------|------------------------------------|
| nepřiměřená rychlost | 3 950 | 19,9 | 34 | 39,5 | -1 |
| nesprávné předjíždění | 273 | 1,4 | 2 | 2,3 | -2 |
| nedání přednosti | 3 051 | 15,4 | 12 | 14,0 | -3 |
| nesprávný způsob jízdy | 12 546 | 63,3 | 38 | 44,2 | 10 |

Nejčtenější příčinou nehod řidičů motorových vozidel bylo v prvních třech měsících roku 2018 nevěnování se řízení vozidla (18,53 % z celkového počtu nehod zaviněných řidiči motorových vozidel), dále následuje nepřizpůsobení rychlosti stavu vozovky (12,71 % z celkového počtu nehod zaviněných řidiči motorových vozidel), nesprávné otáčení nebo couvání (10,19 % z celkového počtu těchto nehod) a další.

| Pořadí | Nejčtenější příčiny nehod zaviněných řidiči motorových vozidel | počet nehod |
|--------|---|-------------|
| 1. | řidič se plně nevěnoval řízení vozidla | 3 673 |
| 2. | nepřizpůsobení rychlosti stavu vozovky | 2 519 |
| 3. | nesprávné otáčení nebo couvání | 2 019 |
| 4. | jiný druh nesprávné jízdy | 1 953 |
| 5. | nedodržení bezpečné vzdálenosti za vozidlem | 1 667 |
| 6. | nezvládnutí řízení vozidla | 1 055 |
| 7. | vyhýbání bez dostatečného bočního odstupu | 950 |
| 8. | nepřizpůsobení rychlosti dopravně technickému stavu vozovky | 824 |
| 9. | nedání přednosti upravené dopravní značkou "DEJ PŘEDNOST V JÍZDĚ !" | 818 |
| 10. | vjetí do protisměru | 577 |

Nejtragičtější příčinou nehod řidičů motorových vozidel bylo v prvních třech měsících roku 2018 vjetí do protisměru (14 usmrcených osob, tj. 16,28 %), nevěnování se řízení vozidla (13 usmrcených osob, tj. 15,12 %), nepřizpůsobení rychlosti dopravně technickému stavu vozovky (7 usmrcených osob, tj. 8,14 %) a další.

| Pořadí | Nejtragičtější příčiny nehod zaviněných řidiči motorových vozidel | počet usmrcených |
|--------|---|------------------|
| 1. | vjetí do protisměru | 14 |
| 2. | řidič se plně nevěnoval řízení vozidla | 13 |
| 3. | nepřizpůsobení rychlosti dopravně technickému stavu vozovky | 7 |
| 4. | nepřizpůsobení rychlosti stavu vozovky | 6 |
| 5. | nepřizpůsobení rychlosti vlastnostem vozidla a nákladu | 6 |
| 6. | jiný druh nepřiměřené rychlosti | 6 |
| 7. | nepřizpůsobení rychlosti hustotě provozu | 5 |
| 8. | nezvládnutí řízení vozidla | 4 |
| 9. | nedání přednosti chodci na vyznačeném přechodu | 4 |
| 10. | jiný druh nesprávné jízdy | 3 |

Dopravní nehody podle druhu

Nejčtenějším i nejtragičtějším druhem nehody je srážka s jedoucím nekolejovým vozidlem, při které v prvním čtvrtletí 2018 zemřelo 37 osob (což představuje pokles o 3 usmrcené osoby v porovnání s předchozím rokem). Druhým nejčtenějším druhem dopravní nehody je srážka s pevnou překážkou, ve srovnání s rokem 2017 došlo k nárůstu počtu těchto nehod o 178 nehod (jedná se o nejvyšší nárůst počtu nehod ve sledovaném období). Druhým nejtragičtějším druhem dopravní nehody je srážka s chodcem, kdy při těchto nehodách došlo k usmrcení 31 osob, tj. o 11 usmrcených osob více než ve shodném období roku 2017.

| Nehody podle druhu | počet nehod | rozdíl nehod oproti roku 2017 | počet usmrcených | rozdíl usmrcených oproti roku 2017 |
|--|-------------|-------------------------------|------------------|------------------------------------|
| srážka s jedoucím nekolejovým vozidlem | 7 408 | -432 | 37 | -3 |
| srážka s vozidlem zaparkovaným | 5 216 | -183 | 0 | -1 |
| srážka s pevnou překážkou | 5 382 | 178 | 17 | -1 |
| srážka s chodcem | 818 | 29 | 31 | 11 |
| srážka s lesní zvěří | 2 427 | 85 | 0 | 0 |
| srážka s domácím zvířetem | 119 | -9 | 0 | 0 |
| srážka s vlakem | 36 | 3 | 3 | -1 |
| srážka s tramvají | 162 | 4 | 0 | 0 |
| havárie | 1 026 | 154 | 4 | 2 |
| jiný druh nehody | 454 | -90 | 0 | -1 |

Dopravní nehody podle druhu vozidla

V prvních třech měsících roku 2018 celkem 12 333 dopravních nehod zavinili řidiči osobních automobilů bez přívěsu a při těchto nehodách bylo usmrceno 71 osob. Oproti roku 2017 evidujeme v počtu usmrcených osob při nehodách zaviněných řidičem osobního automobilu bez přívěsu nárůst o 9 usmrcených.

Celkem 4 262 bylo zaviněno řidičem, který z místa dopravní nehody ujel (pokles o 115 nehod). Při nehodách, kdy viník z místa ujel, byly usmrceny celkem 3 osoby (ve shodném období roku 2017 při těchto nehodách nebyl nikdo usmrcen).

| Nehody podle druhu vozidla | počet nehod | rozdíl nehod | tj. rozdíl nehod v % | usmrceno osob | rozdíl usmrcených | tj. rozdíl usmrcených v % |
|------------------------------|-------------|--------------|----------------------|---------------|-------------------|---------------------------|
| moped | 4 | -1 | -20,0 | 0 | 0 | . |
| malý motocykl | 6 | -1 | -14,3 | 0 | 0 | . |
| motocykl | 55 | -53 | -49,1 | 2 | -1 | -33,3 |
| osobní automobil bez přívěsu | 12 333 | 211 | 1,7 | 71 | 9 | 14,5 |
| osobní automobil s přívěsem | 82 | 6 | 7,9 | 1 | 1 | . |
| nákladní automobil | 1 743 | -197 | -10,2 | 4 | -5 | -55,6 |

| Nehody podle druhu vozidla | počet nehod | rozdíl nehod | tj. rozdíl nehod v % | usmrčeno osob | rozdíl usmrčených | tj. rozdíl usmrčených v % |
|-------------------------------|-------------|--------------|----------------------|---------------|-------------------|---------------------------|
| moped | 4 | -1 | -20,0 | 0 | 0 | . |
| malý motocykl | 6 | -1 | -14,3 | 0 | 0 | . |
| nákladní automobil s přívěsem | 186 | 4 | 2,2 | 0 | -1 | -100,0 |
| nákladní automobil s návěsem | 718 | -56 | -7,2 | 4 | -2 | -33,3 |
| autobus | 310 | -33 | -9,6 | 1 | 0 | 0,0 |
| traktor | 49 | -20 | -29,0 | 0 | 0 | . |
| tramvaj | 19 | -8 | -29,6 | 0 | 0 | . |
| trolejbus | 17 | 2 | 13,3 | 0 | 0 | . |
| jiné motorové vozidlo | 47 | 12 | 34,3 | 0 | 0 | . |
| jízdní kolo | 168 | 2 | 1,2 | 3 | 0 | 0,0 |
| povoz, jízda na koni | 3 | 2 | 200,0 | 0 | 0 | . |
| jiné nemotorové vozidlo | 4 | -1 | -20,0 | 0 | 0 | . |
| vlak | 0 | 0 | . | 0 | 0 | . |
| nezjištěno, řidič ujel | 4 262 | -115 | -2,6 | 3 | 3 | . |
| jiný druh vozidla | 0 | 0 | . | 0 | 0 | . |

Dopravní nehody zaviněné pod vlivem alkoholu

U 930 nehod (nárůst o 185 nehod) bylo u viníka dopravní nehody zjištěno požití alkoholu. Při těchto nehodách došlo k usmrcení 7 osob (tj. o čtyři osoby více než v prvním čtvrtletí 2017). Drogy byly zjištěny u řidiče motorového vozidla v případě 55 dopravních nehod. V jedenácti případech byla u řidiče zjištěna přítomnost alkoholu a drog současně.

| Nehody zaviněné pod vlivem alkoholu nebo jiných návykových látek | počet nehod | rozdíl nehod oproti roku 2017 | počet usmrčených | rozdíl usmrčených oproti roku 2017 |
|--|-------------|-------------------------------|------------------|------------------------------------|
| Alkohol u viníka do 0,24‰ | 34 | 8 | 0 | -2 |
| Alkohol u viníka 0,24 až 0,5‰ | 60 | 3 | 0 | 0 |
| Alkohol u viníka 0,6 až 0,8‰ | 64 | 17 | 0 | 0 |
| Alkohol u viníka 0,8 až 1,0‰ | 43 | 4 | 0 | 0 |
| Alkohol u viníka 1,0 až 1,5‰ | 147 | 22 | 3 | 2 |
| Alkohol u viníka 1,5‰ a více | 571 | 138 | 4 | 4 |
| Alkohol a drogy | 11 | -7 | 0 | 0 |
| Drogy u viníka | 55 | -2 | 0 | -1 |

Dopravní nehody dle místa

Z celkového počtu nehod a jejich následků došlo v obcích k:

- 70,1 % počtu nehod,
- 35,9 % usmrcení osob,
- 52,0 % těžkých zranění,
- 52,0 % lehkých zranění,
- 59,1 % vzniklých škod a
- 70,5 % nehod pod vlivem alkoholu.

| Místo nehody | počet nehod | usmrceno osob | těžce zraněno | lehce zraněno | hmotná škoda v mil. Kč |
|-------------------------------|---------------|---------------|---------------|---------------|------------------------|
| V obci | 16 167 | 33 | 185 | 2351 | 863,8 |
| <i>Index-rok 2017 = 100 %</i> | 96,39 | 113,79 | 90,69 | 92,23 | 105,52 |
| Mimo obec | 6 881 | 59 | 171 | 2 168 | 597,1 |
| <i>Index-rok 2017 = 100 %</i> | 105,26 | 103,51 | 100,59 | 121,12 | 114,41 |
| z toho dálnice | 787 | 3 | 16 | 173 | 133,5 |
| <i>Index-rok 2017 = 100 %</i> | 95,63 | 50,00 | 106,67 | 136,22 | 113,61 |

Nejvíce nehod se stalo na místních komunikacích a na silnicích I., II. a III. třídy. K nejvyššímu nárůstu počtu nehod v porovnání se shodným obdobím loňského roku došlo u silnic II. třídy (o 149 nehod) a silnic I. třídy (o 84 nehod). Z pohledu následků na životě jsou nejtragičtější nehody na silnicích I. a II. třídy (ve sledovaném období celkem 61 usmrcených osob). K nejvyššímu nárůstu počtu usmrcených osob došlo na silnicích I. třídy – o 8 usmrcených osob více než v tomto období loňského roku.

| Druh komunikace | počet nehod | rozdíl nehod oproti roku 2017 | počet usmrcených | rozdíl usmrcených oproti roku 2017 |
|---|-------------|-------------------------------|------------------|------------------------------------|
| dálnice | 787 | -36 | 3 | -3 |
| silnice I. třídy | 2 983 | 84 | 39 | 8 |
| silnice II. třídy | 3 328 | 149 | 22 | 0 |
| silnice III. třídy | 2 941 | 65 | 12 | -3 |
| sledovaná křižovatka | 668 | 14 | 1 | -1 |
| sledovaná komunikace | 2 517 | -55 | 6 | 2 |
| místní komunikace | 8 764 | -307 | 8 | 2 |
| účelová komunikace - polní, lesní cesty apod. | 64 | -14 | 1 | 1 |
| účelová komunikace - ostatní | 996 | -161 | 0 | 0 |

Dopravní nehody v krajích

K nejvyššímu počtu dopravních nehod došlo v prvním čtvrtletí roku 2018 na území hl. m. Prahy (5 303 nehod, tj. 23,01 % všech dopravních nehod na území ČR), následují kraje Středočeský (13,75 %), Ústecký (11,15 %), Moravskoslezský (9,67 %) a další. Nejvíce usmrcených osob evidujeme v kraji Středočeském (17 usmrcených osob, tj. 18,48 % z celkového počtu usmrcených v ČR).

V absolutním vyjádření došlo v porovnání s prvním čtvrtletím 2017 k nejvyššímu nárůstu počtu nehod v Jihočeském kraji (o 80 dopravních nehod, tj. o 9,3 %). Nejvyšší nárůst počtu usmrcených osob v absolutním vyjádření byl zaznamenán ve Středočeském kraji (o 8 osob, tj. o 88,9 %).

| Nehody a následky v krajích; období leden - březen 2018 | počet nehod | usmrceno osob | těžce zraněno | lehce zraněno | hmotná škoda v tis. Kč |
|---|-------------|---------------|---------------|---------------|------------------------|
| Hlavní město Praha | 5 303 | 6 | 32 | 374 | 376 613 |
| <i>Index - rok 2017=100 %</i> | 95,79 | 150,00 | 103,23 | 97,14 | 109,35 |
| Středočeský kraj | 3 170 | 17 | 80 | 618 | 221 843 |
| <i>Index - rok 2017=100 %</i> | 99,75 | 188,89 | 160,00 | 100,49 | 107,40 |
| Jihočeský kraj | 937 | 7 | 37 | 338 | 73 437 |
| <i>Index - rok 2017=100 %</i> | 109,33 | 77,78 | 86,05 | 103,68 | 115,34 |
| Plzeňský kraj | 819 | 10 | 7 | 328 | 61 846 |
| <i>Index - rok 2017=100 %</i> | 103,15 | 125,00 | 50,00 | 101,86 | 116,87 |
| Ústecký kraj | 2 571 | 8 | 27 | 389 | 126 439 |
| <i>Index - rok 2017=100 %</i> | 101,82 | 133,33 | 103,85 | 119,33 | 115,20 |

| Nehody a následky v krajích; období leden - březen 2018 | počet nehod | usmrceno osob | těžce zraněno | lehce zraněno | hmotná škoda v tis. Kč |
|---|---------------|---------------|---------------|---------------|------------------------|
| Hlavní město Praha | 5 303 | 6 | 32 | 374 | 376 613 |
| <i>Index - rok 2017=100 %</i> | <i>95,79</i> | <i>150,00</i> | <i>103,23</i> | <i>97,14</i> | <i>109,35</i> |
| Královéhradecký kraj | 1 110 | 3 | 22 | 240 | 64 973 |
| <i>Index - rok 2017=100 %</i> | <i>91,66</i> | <i>60,00</i> | <i>81,48</i> | <i>101,69</i> | <i>93,25</i> |
| Jihomoravský kraj | 1 584 | 8 | 45 | 536 | 110 386 |
| <i>Index - rok 2017=100 %</i> | <i>94,96</i> | <i>72,73</i> | <i>93,75</i> | <i>112,37</i> | <i>115,68</i> |
| Moravskoslezský kraj | 2 228 | 7 | 31 | 341 | 119 187 |
| <i>Index - rok 2017=100 %</i> | <i>102,58</i> | <i>100,00</i> | <i>72,09</i> | <i>94,99</i> | <i>108,96</i> |
| Olomoucký kraj | 1 072 | 8 | 9 | 255 | 58 352 |
| <i>Index - rok 2017=100 %</i> | <i>98,44</i> | <i>200,00</i> | <i>52,94</i> | <i>95,51</i> | <i>92,62</i> |
| Zlínský kraj | 884 | 3 | 17 | 249 | 44 473 |
| <i>Index - rok 2017=100 %</i> | <i>96,82</i> | <i>42,86</i> | <i>68,00</i> | <i>98,42</i> | <i>101,44</i> |
| Vysočina | 866 | 4 | 18 | 289 | 71 514 |
| <i>Index - rok 2017=100 %</i> | <i>103,34</i> | <i>80,00</i> | <i>225,00</i> | <i>138,94</i> | <i>152,00</i> |
| Pardubický kraj | 895 | 6 | 14 | 261 | 55 517 |
| <i>Index - rok 2017=100 %</i> | <i>106,80</i> | <i>120,00</i> | <i>66,67</i> | <i>105,67</i> | <i>93,11</i> |
| Liberecký kraj | 944 | 3 | 10 | 176 | 44 524 |
| <i>Index - rok 2017=100 %</i> | <i>96,72</i> | <i>100,00</i> | <i>111,11</i> | <i>84,21</i> | <i>105,84</i> |
| Karlovarský kraj | 665 | 2 | 7 | 125 | 31 807 |
| <i>Index - rok 2017=100 %</i> | <i>93,14</i> | <i>66,67</i> | <i>58,33</i> | <i>114,68</i> | <i>95,96</i> |
| Česká republika | 23 048 | 92 | 356 | 4 519 | 1 460 917 |
| <i>Index - rok 2017=100 %</i> | <i>98,88</i> | <i>106,98</i> | <i>95,19</i> | <i>104,15</i> | <i>108,98</i> |

Osobní nehody v krajích

Podrobnější členění osobních nehod, tj. nehod s následky na životě a zdraví, dle krajů je uvedeno v následující tabulce.

| kraj | počet nehod | usmrceno | těžce zraněno | lehce zraněno |
|-----------------|-------------|-----------|---------------|---------------|
| Hl.m. Praha | 355 | 6 | 32 | 374 |
| Středočeský | 515 | 17 | 80 | 618 |
| Jihočeský | 287 | 7 | 37 | 338 |
| Plzeňský | 281 | 10 | 7 | 328 |
| Ústecký | 318 | 8 | 27 | 389 |
| Královéhradecký | 208 | 3 | 22 | 240 |
| Jihomoravský | 433 | 8 | 45 | 536 |
| Moravskoslezský | 306 | 7 | 31 | 341 |
| Olomoucký | 208 | 8 | 9 | 255 |
| Zlínský | 207 | 3 | 17 | 249 |
| Vysočina | 221 | 4 | 18 | 289 |
| Pardubický | 223 | 6 | 14 | 261 |
| Liberecký | 146 | 3 | 10 | 176 |
| Karlovarský | 104 | 2 | 7 | 125 |
| Celkem | 3812 | 92 | 356 | 4519 |

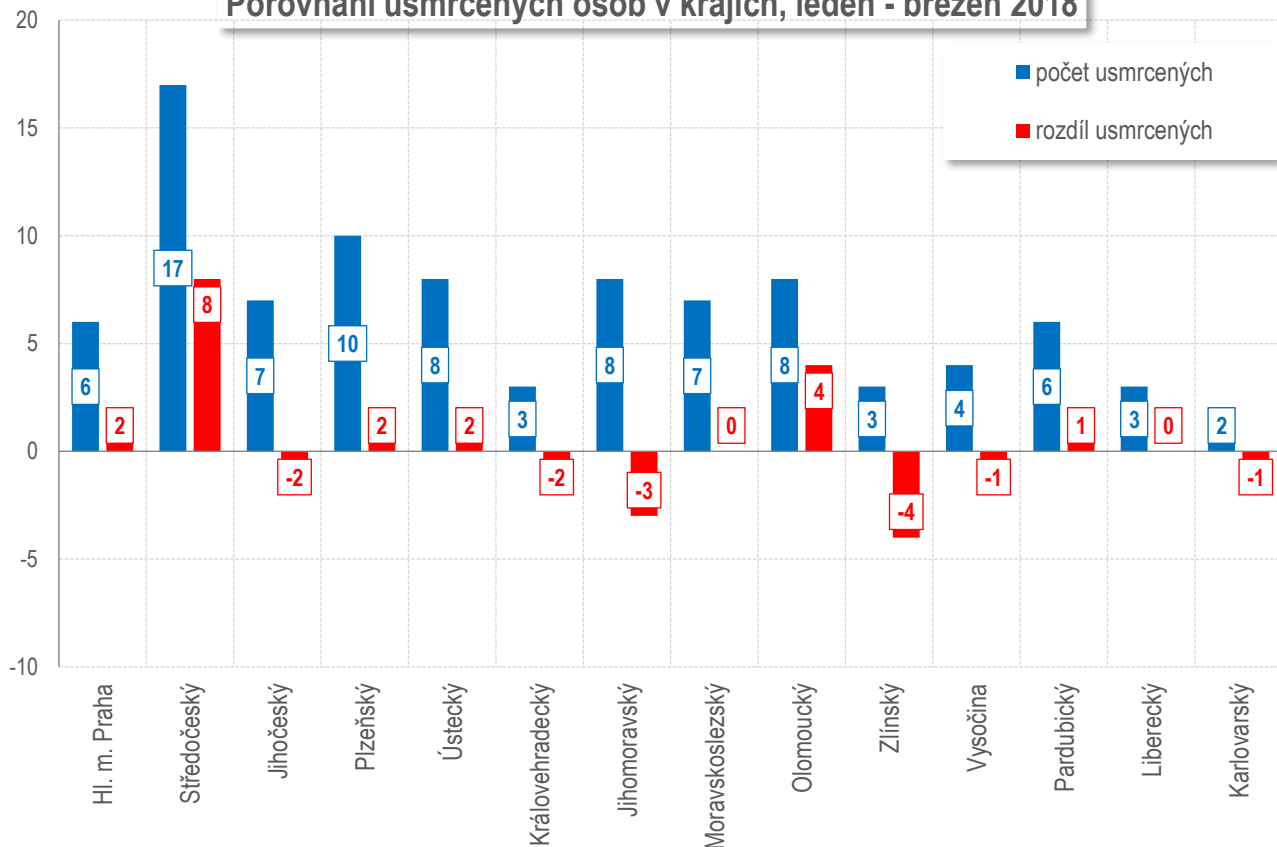
Dopravní nehody pod vlivem alkoholu a drog v krajích

Nejvíce dopravních nehod pod vlivem alkoholu se v prvním čtvrtletí 2018 stalo na území Středočeského kraje (130 nehod), hl. m. Prahy (88 nehod) a Moravskoslezského kraje (83 nehod) a dalších.

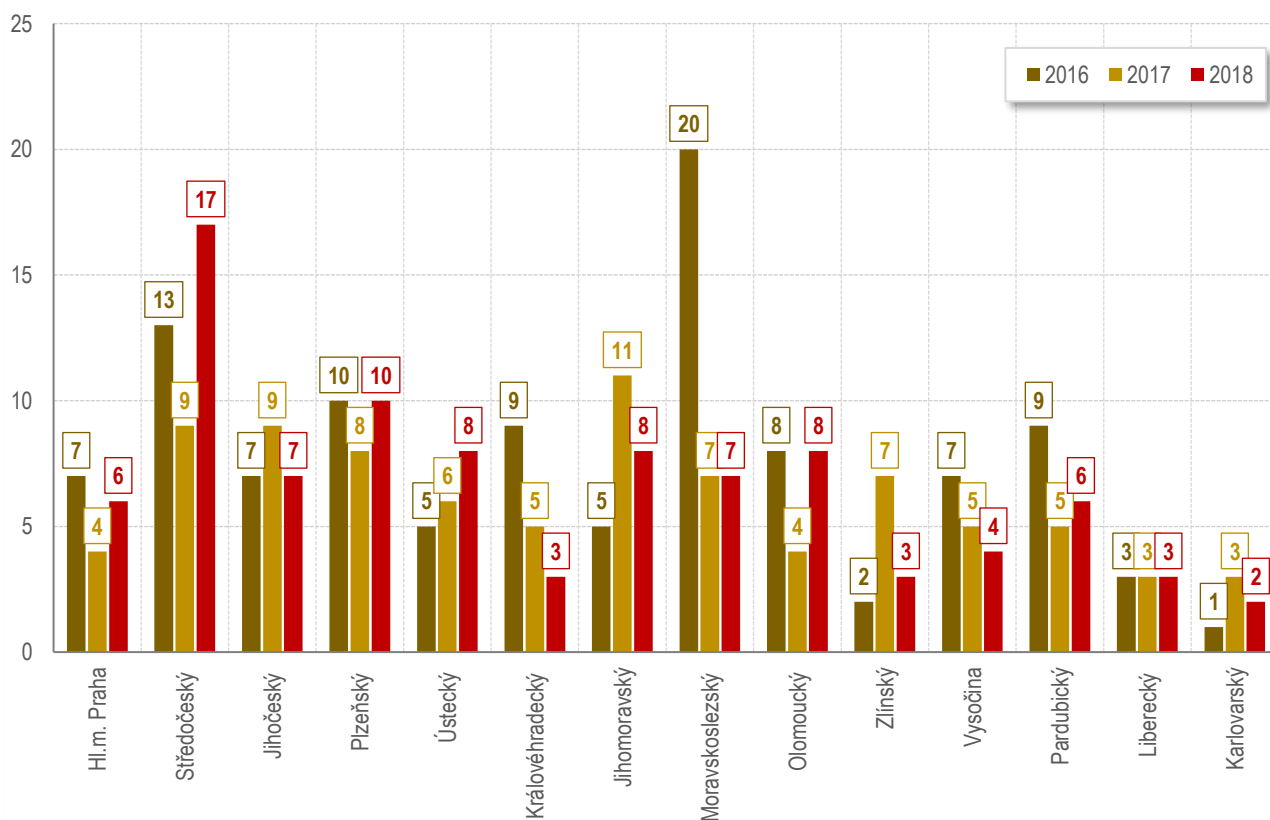
Drogy se u viníka dopravní nehody – řidiče motorového vozidla prokázaly především ve Středočeském kraji (v případě 10 těchto nehod) a Libereckém kraji (8 nehod).

| Alkohol a drogy u viníka - řidiče motorového vozidla - dle krajů | celkem nehod | z toho alkohol | tj. % | z toho drogy | tj. % |
|---|---------------------|-----------------------|--------------|---------------------|--------------|
| Hl. m. Praha | 5 303 | 88 | 1,66 | 6 | 0,11 |
| Středočeský | 3 170 | 130 | 4,10 | 10 | 0,32 |
| Jihočeský | 937 | 62 | 6,62 | 1 | 0,11 |
| Plzeňský | 819 | 76 | 9,28 | 7 | 0,85 |
| Ústecký | 2 571 | 74 | 2,88 | 4 | 0,16 |
| Královéhradecký | 1110 | 53 | 4,77 | 3 | 0,27 |
| Jihomoravský | 1584 | 71 | 4,48 | 6 | 0,38 |
| Moravskoslezský | 2 228 | 83 | 3,73 | 4 | 0,18 |
| Olomoucký | 1072 | 49 | 4,57 | 0 | 0,00 |
| Zlínský | 884 | 42 | 4,75 | 0 | 0,00 |
| Vysočina | 866 | 40 | 4,62 | 0 | 0,00 |
| Pardubický | 895 | 48 | 5,36 | 1 | 0,11 |
| Liberecký | 944 | 39 | 4,13 | 8 | 0,85 |
| Karlovarský | 665 | 35 | 5,26 | 4 | 0,60 |
| CELKEM | 23 048 | 890 | 3,86 | 54 | 0,23 |

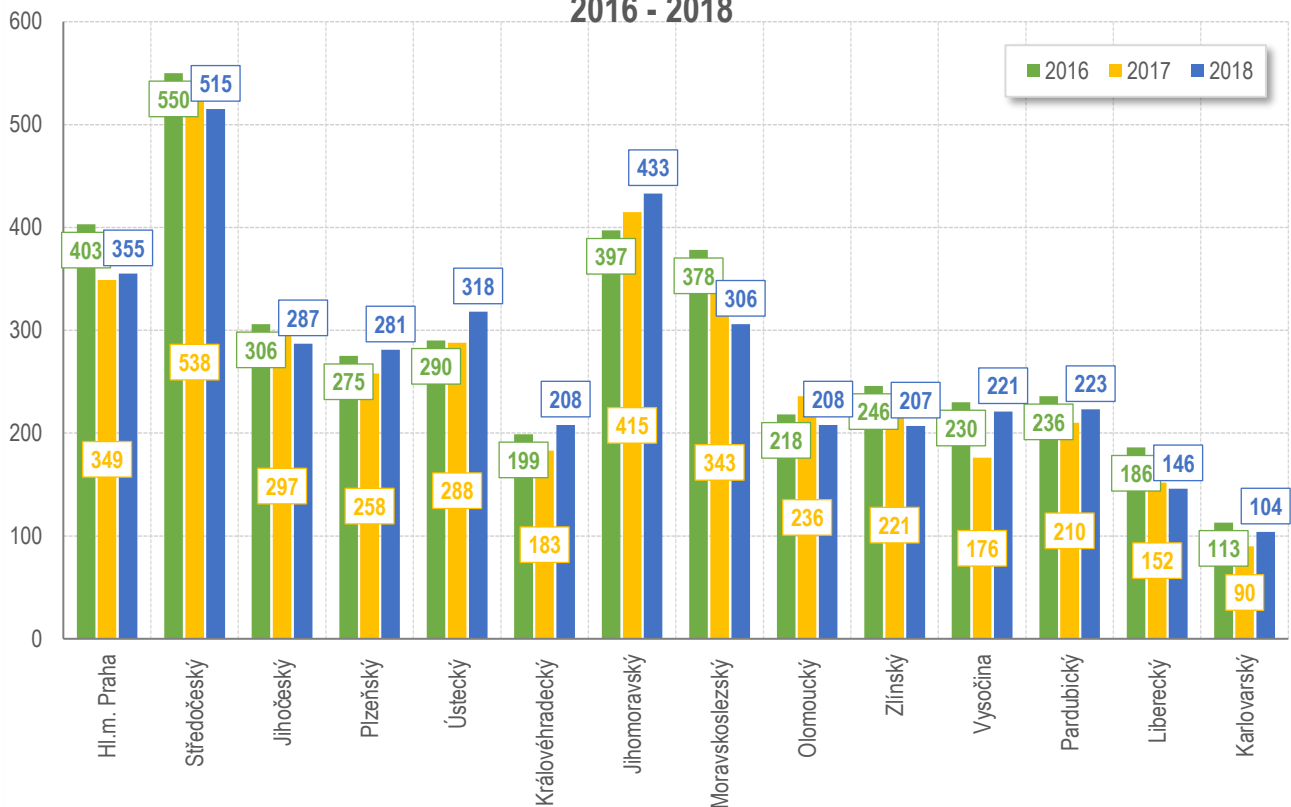
Porovnání usmrčených osob v krajích, leden - březen 2018



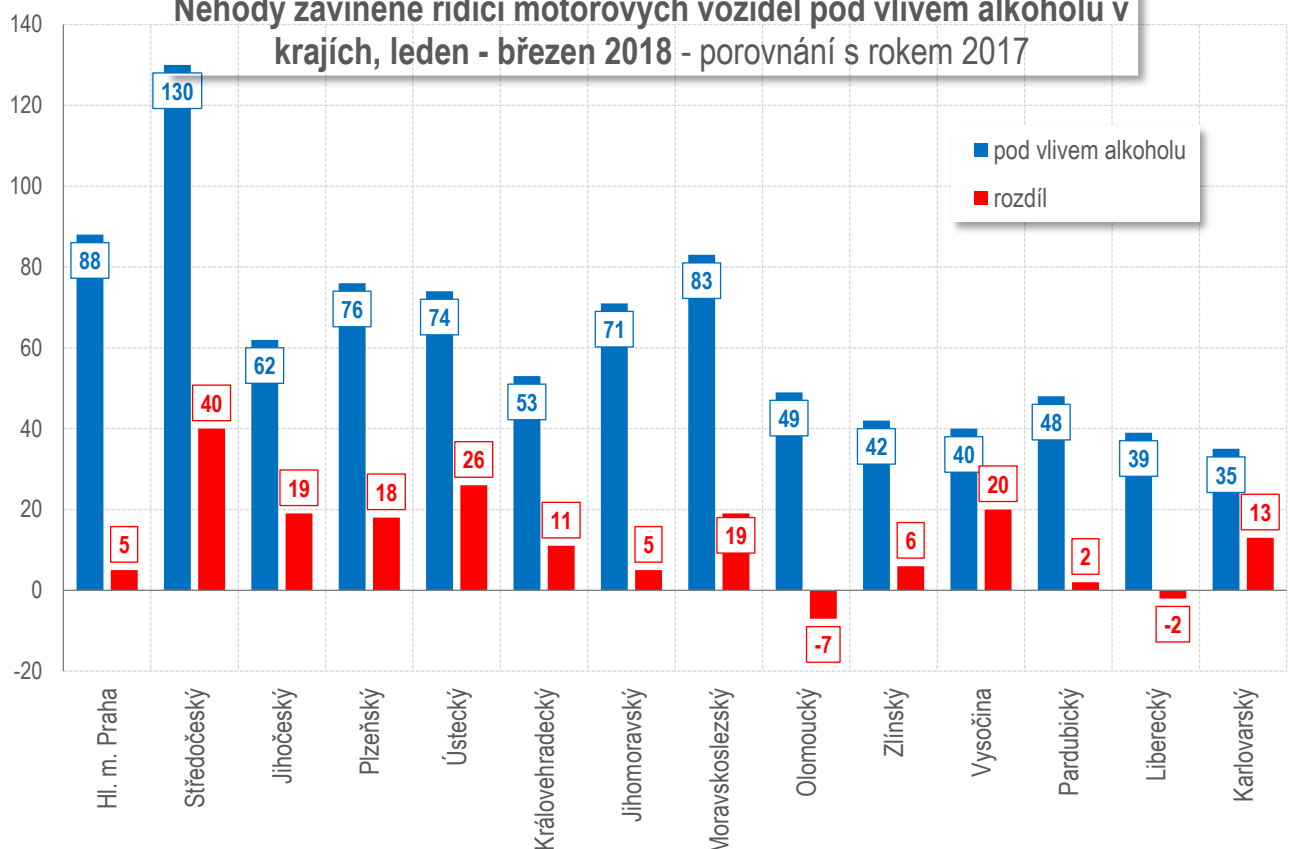
Počet usmrčených při nehodách v krajích, leden - březen 2016 - 2018



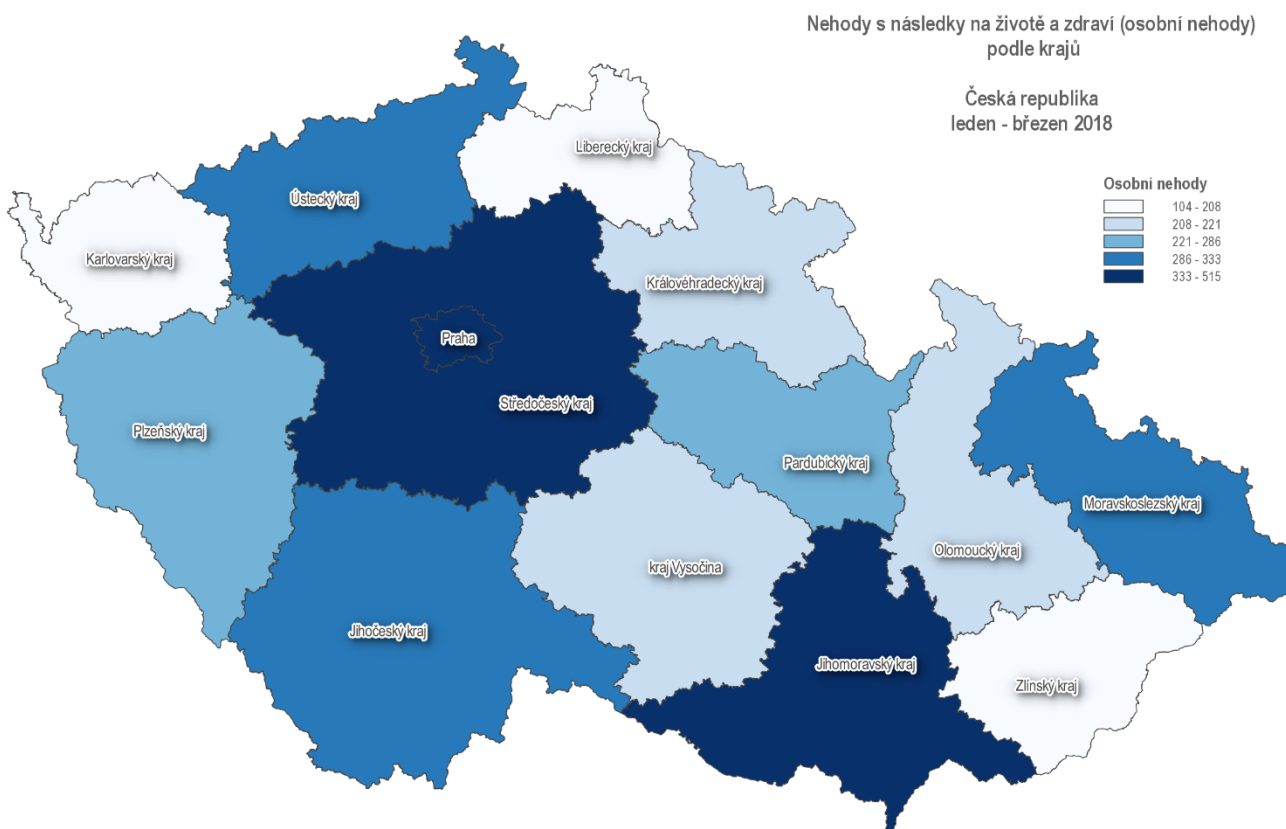
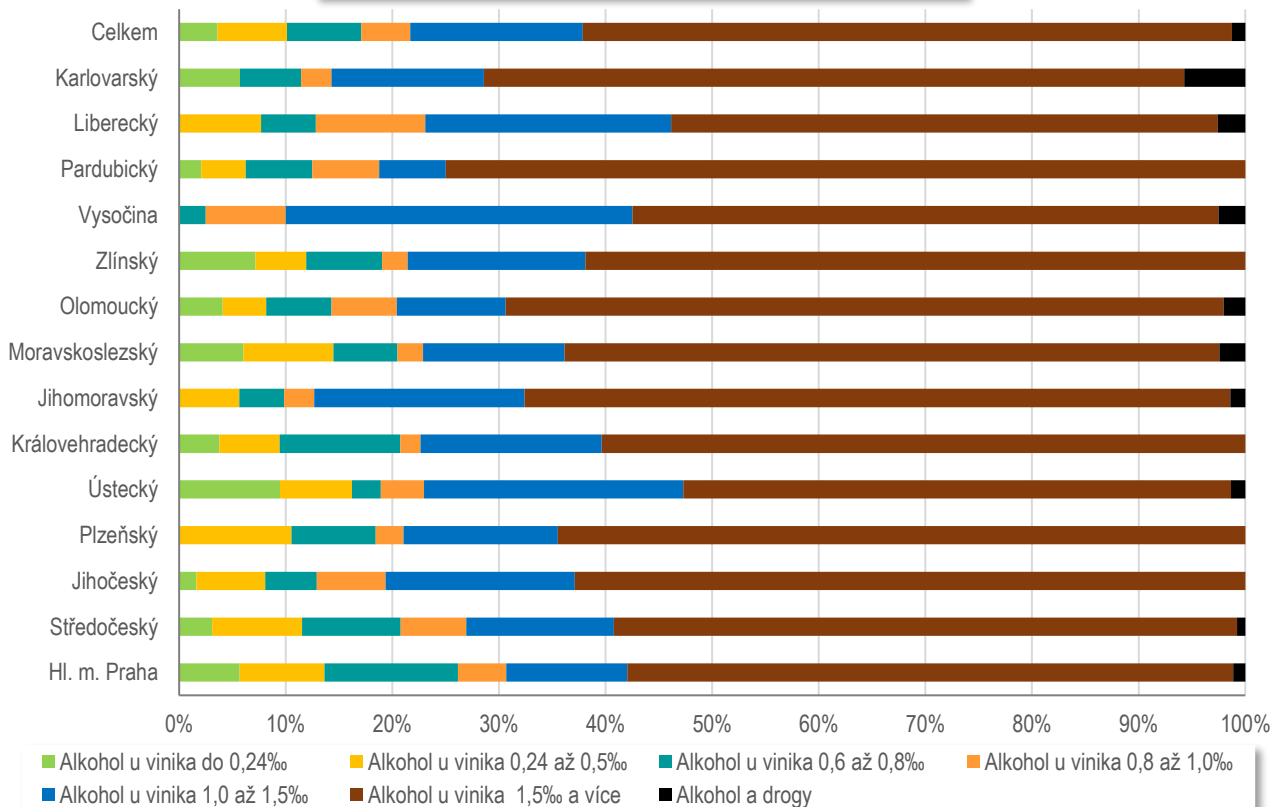
Počet nehod s následky na životě a zdraví v krajích, leden - březen 2016 - 2018

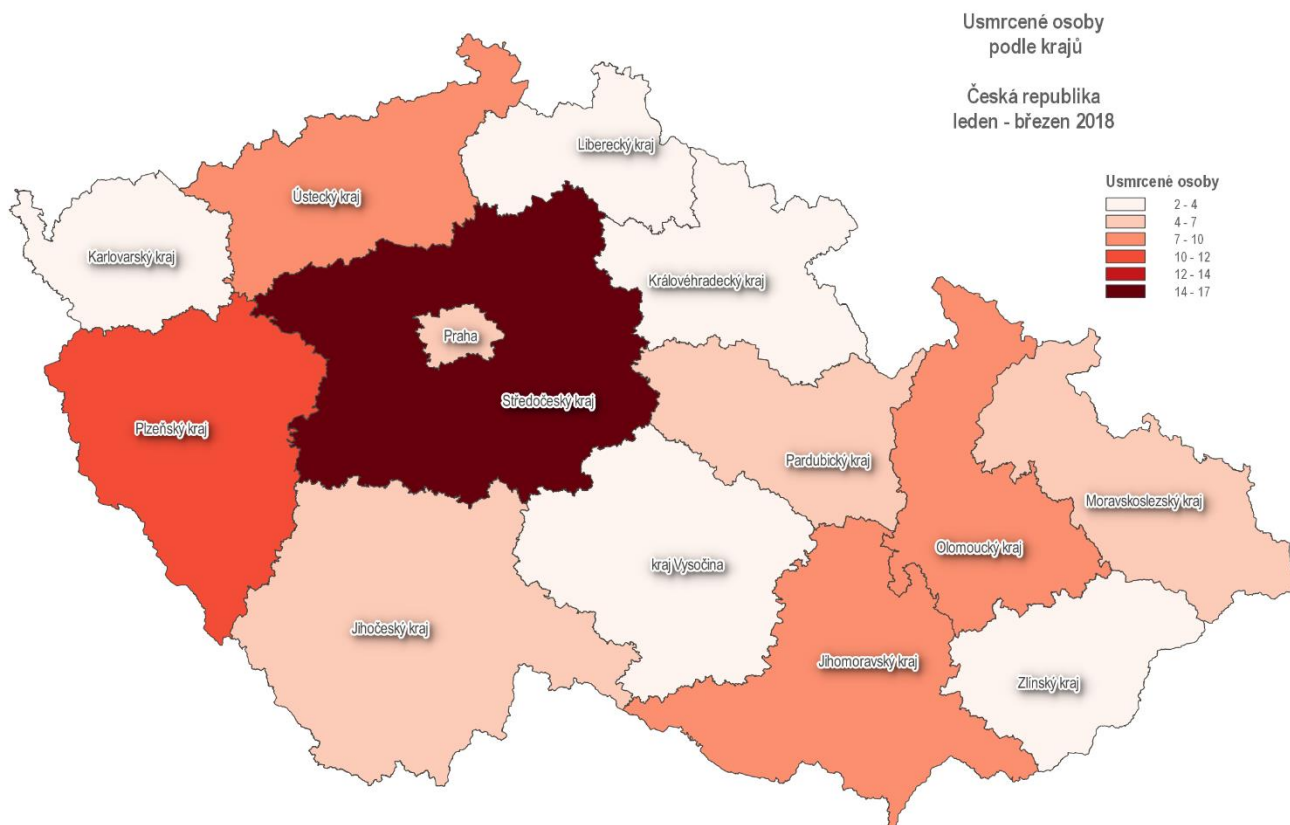


Nehody zaviněné řidiči motorových vozidel pod vlivem alkoholu v krajích, leden - březen 2018 - porovnání s rokem 2017



Alkohol, leden - březen 2018, podíl dle krajů





Zpracovali: *pplk. Mgr. Jan STRAKA, kpt. Ing. Jana FABIÁNOVÁ, tel. 974 834 584, 974 834 223*

plk. Ing. Tomáš LERCH
ředitel služby dopravní policie
schváleno elektronicky

Příloha

Mapy nehod s následky na životě a zdraví v jednotlivých krajích České republiky v prvním čtvrtletí roku 2018

Nehody s následky na životě a zdraví
(osobní nehody)

leden - březen 2018

Praha



0 2 4 6 8 10 km

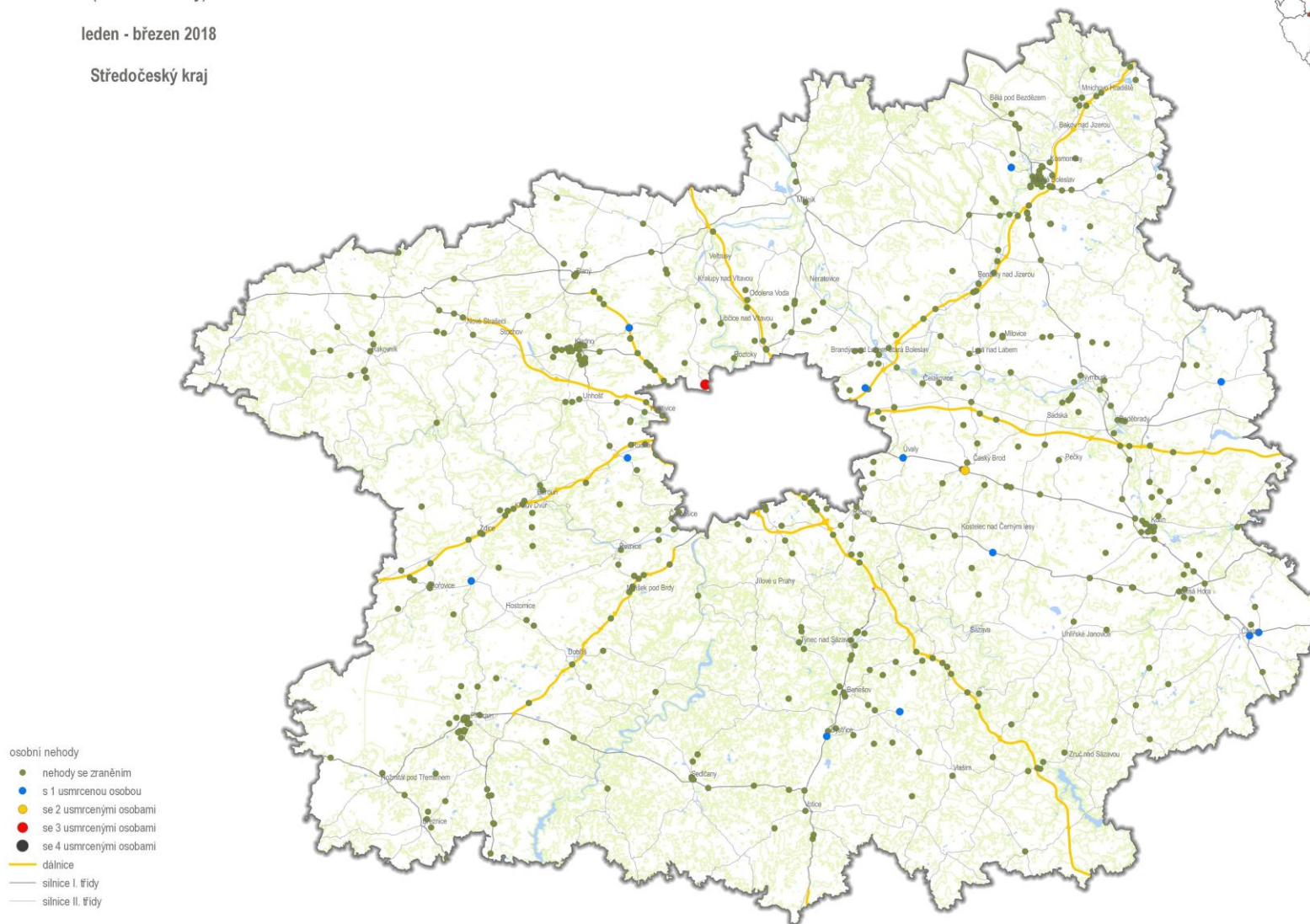


POLICEJNÍ PREZIDIUM ČESKÉ REPUBLIKY
Ředitelství služby dopravní policie
© 2018
Data poskytl: PCR, ČÚZK

Nehody s následky na životě a zdraví (osobní nehody)

leden - březen 2018

Středočeský kraj



- osobní nehody
- nehody se zraněním
 - s 1 usmrcenou osobou
 - se 2 usmrcenými osobami
 - se 3 usmrcenými osobami
 - se 4 usmrcenými osobami
 - dálnice
 - silnice I. třídy
 - silnice II. třídy

0 10 20 30 40 50 km

Nehody s následky na životě a zdraví (osobní nehody)

leden - březen 2018

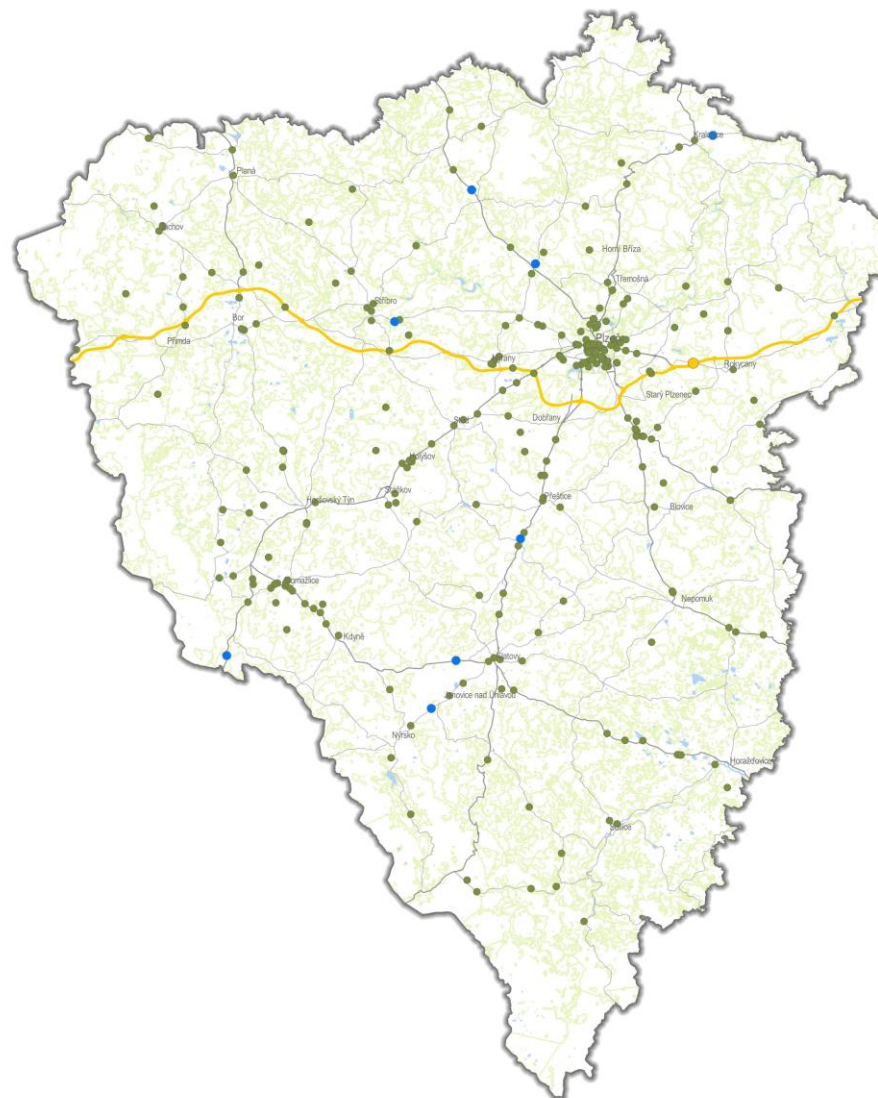
Jihočeský kraj



Nehody s následky na životě a zdraví (osobní nehody)

leden - březen 2018

Plzeňský kraj



- osobní nehody
- nehody se zraněním
 - s 1 usmrcenou osobou
 - se 2 usmrcenými osobami
 - se 3 usmrcenými osobami
 - se 4 usmrcenými osobami
- dálnice
— silnice I. třídy
— silnice II. třídy

0 10 20 30 40 50 km

Nehody s následky na životě a zdraví (osobní nehody)

leden - březen 2018

Ústecký kraj



- osobní nehody
- nehody se zraněním
- s 1 usmrcenou osobou
- se 2 usmrcenými osobami
- se 3 usmrcenými osobami
- se 4 usmrcenými osobami
- dálnice
- silnice I. třídy
- silnice II. třídy



Nehody s následky na životě a zdraví (osobní nehody)

leden - březen 2018

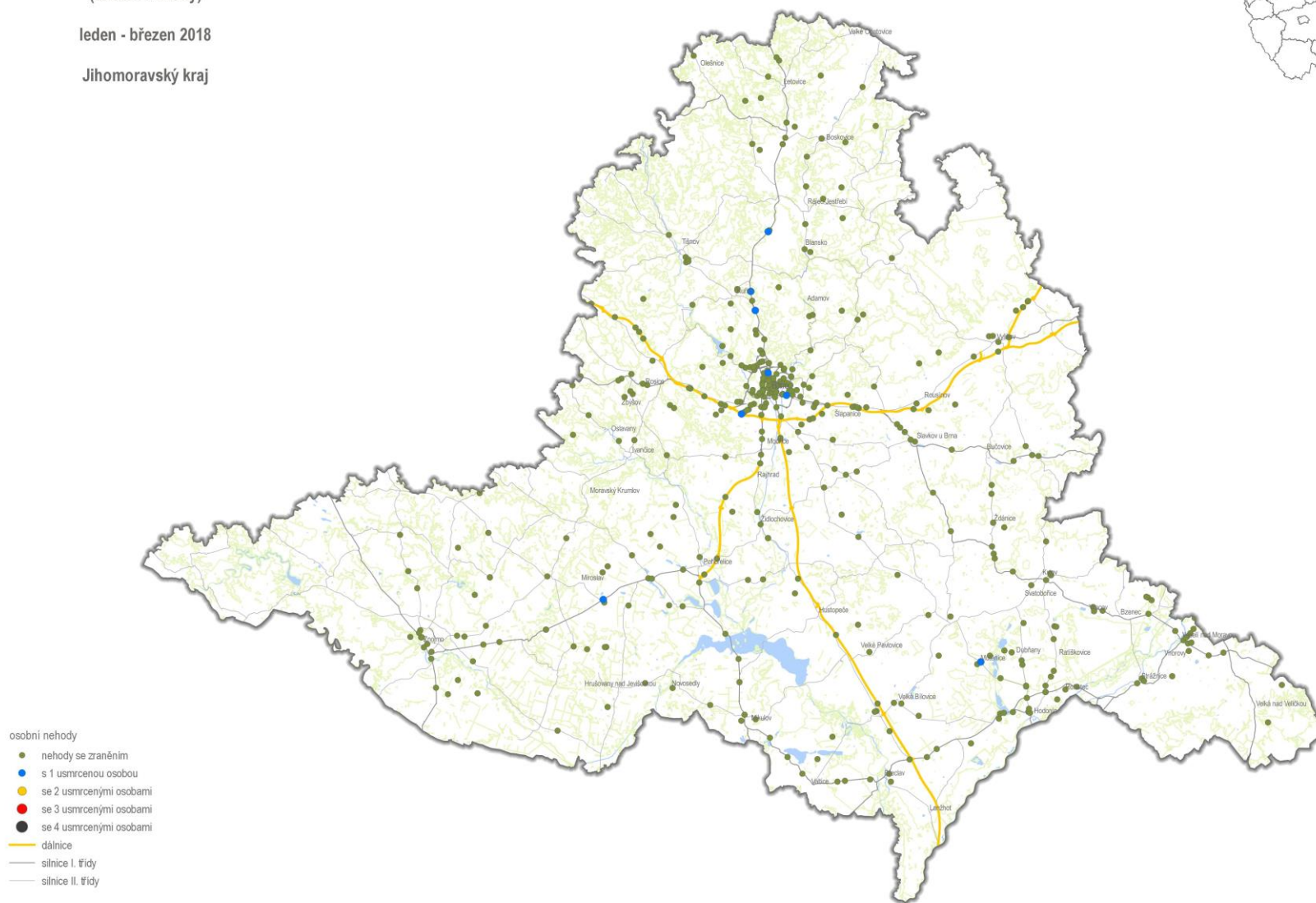
Královéhradecký kraj



Nehody s následky na životě a zdraví (osobní nehody)

leden - březen 2018

Jihomoravský kraj



0 10 20 30 40 50 km

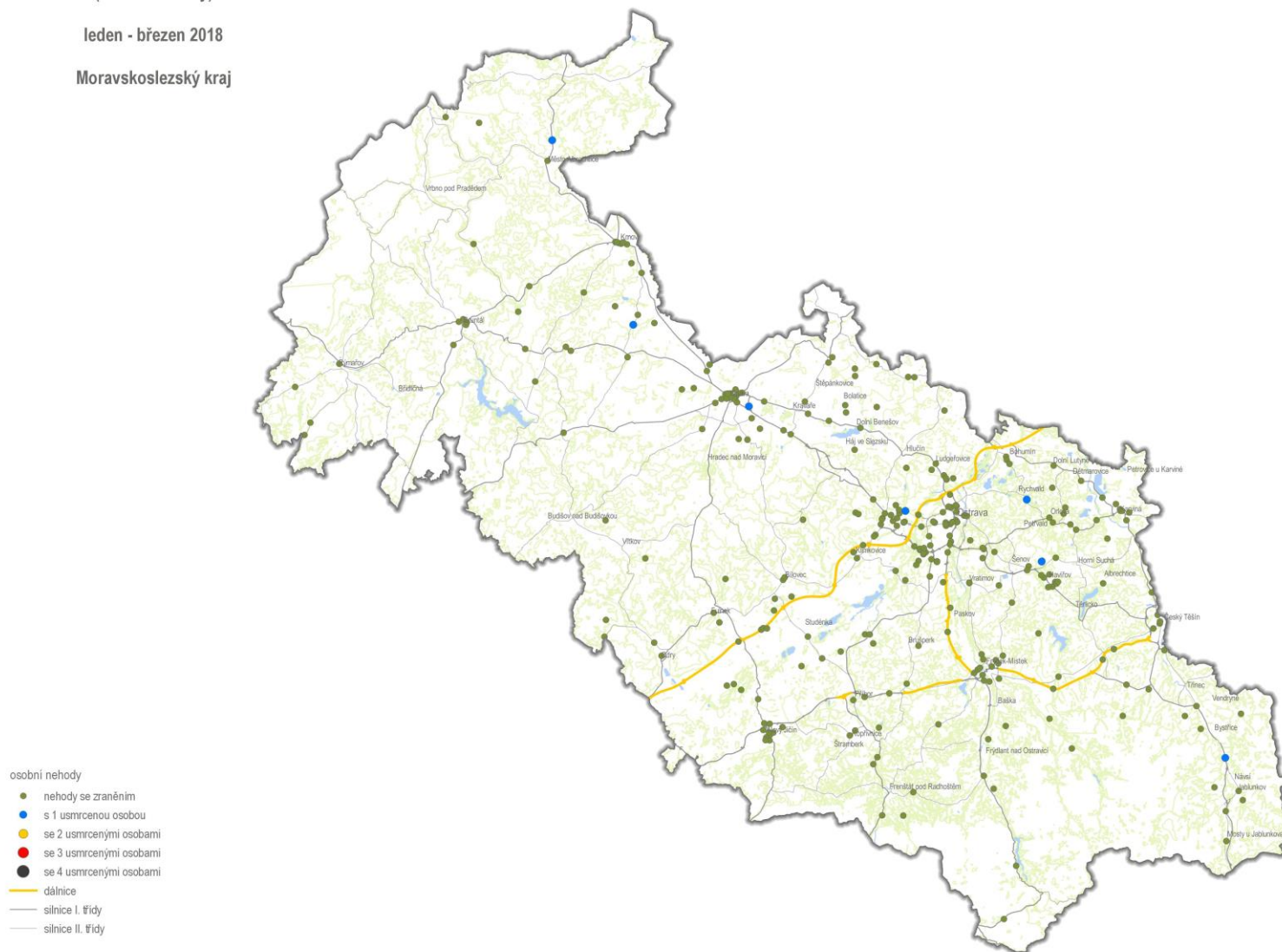


POLICEJNÍ PREZIDIUM ČESKÉ REPUBLIKY
Ředitelství služby dopravní policie
© 2018
Data poskytl: PCR, ČÚZK

Nehody s následky na životě a zdraví (osobní nehody)

leden - březen 2018

Moravskoslezský kraj



0 10 20 30 40 50 km



POLICEJNÍ PREZIDIUM ČESKÉ REPUBLIKY
Ředitelství služby dopravní policie
© 2018
Data poskytl: PCR, ČÚZK

Nehody s následky na životě a zdraví
(osobní nehody)

leden - březen 2018

Olomoucký kraj



- osobní nehody
- nehody se zraněním
 - s 1 usmrcenou osobou
 - se 2 usmrcenými osobami
 - se 3 usmrcenými osobami
 - se 4 usmrcenými osobami
 - dálnice
 - silnice I. třídy
 - silnice II. třídy

0 10 20 30 40 50 km

Nehody s následky na životě a zdraví (osobní nehody)

leden - březen 2018

Zlínský kraj



- osobní nehody
- nehody se zraněním
 - s 1 usmrcenou osobou
 - se 2 usmrcenými osobami
 - se 3 usmrcenými osobami
 - se 4 usmrcenými osobami
 - dálnice
 - silnice I. třídy
 - silnice II. třídy

0 7 14 21 28 35 km

Nehody s následky na životě a zdraví (osobní nehody)

leden - březen 2018

kraj Vysočina



- osobní nehody
- nehody se zraněním
 - s 1 usmrcenou osobou
 - se 2 usmrcenými osobami
 - se 3 usmrcenými osobami
 - se 4 usmrcenými osobami
 - dálnice
 - silnice I. třídy
 - silnice II. třídy

0 10 20 30 40 50 km

Nehody s následky na životě a zdraví (osobní nehody)

leden - březen 2018

Pardubický kraj



- osobní nehody
- nehody se zraněním
 - s 1 usmrcenou osobou
 - se 2 usmrcenými osobami
 - se 3 usmrcenými osobami
 - se 4 usmrcenými osobami
 - dálnice
 - silnice I. třídy
 - silnice II. třídy



Nehody s následky na životě a zdraví (osobní nehody)

leden - březen 2018

Liberecký kraj



0 6 12 18 24 30 km

Nehody s následky na životě a zdraví (osobní nehody)

leden - březen 2018

Karlovarský kraj

