



Praha 8. dubna 2022

Počet listů: 12

Přílohy: 1/15

## INFORMACE

### o nehodovosti na pozemních komunikacích v České republice v období leden - březen 2022

V prvních třech měsících roku 2022 Policie České republiky šetřila 21 859 dopravních nehod. Při těchto nehodách bylo 98 osob usmrceno, 286 osob zraněno těžce a 3 964 osob zraněno lehce. Celková hmotná škoda odhadnutá policisty na místě dopravní nehody dosáhla 1 504,4 milionů Kč.

#### Porovnání základních ukazatelů s rokem 2021

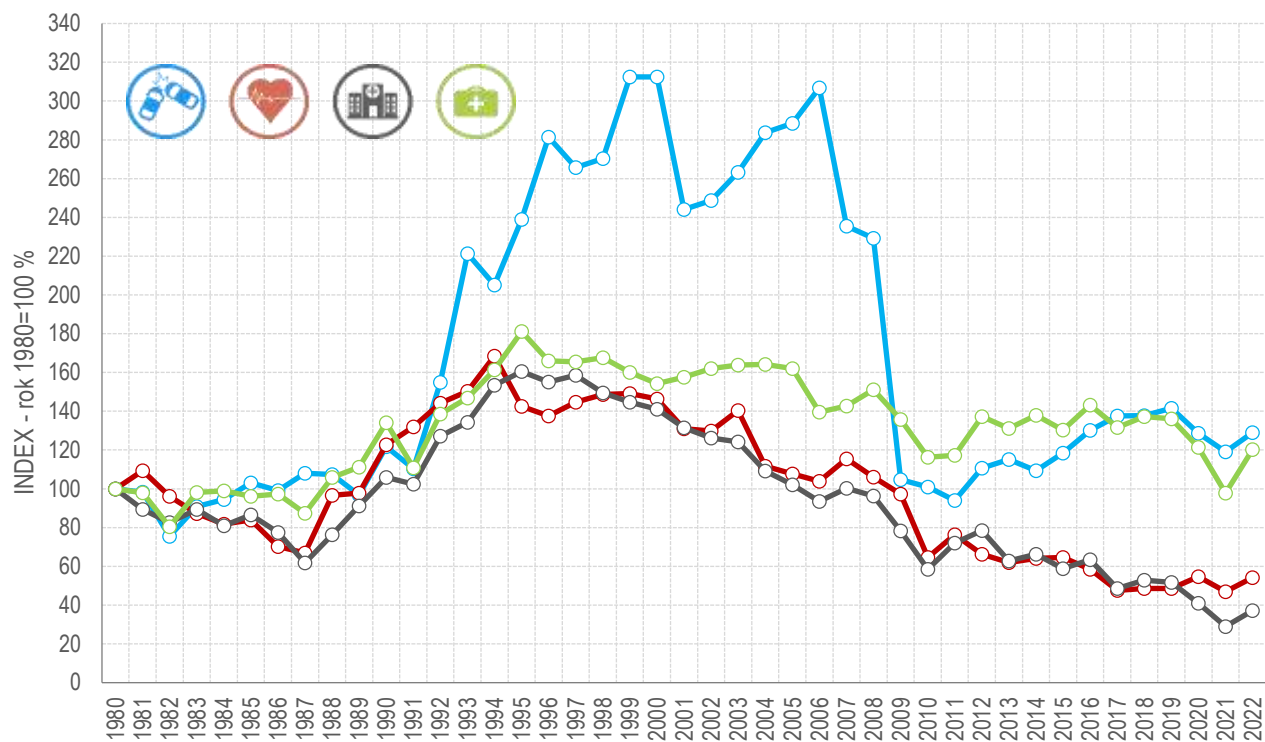
Nárůst v kategorii:

• počet nehod	o 1673 nehod	tj. o 8,3 %
• usmrcených osob	o 13 osob	tj. o 15,3 %
• těžce zraněných osob	o 63 osob	tj. o 28,3 %
• lehce zraněných osob	o 742 osob	tj. o 23,0 %
• hmotná škoda	o 172,3 mil. Kč	tj. o 12,9 %

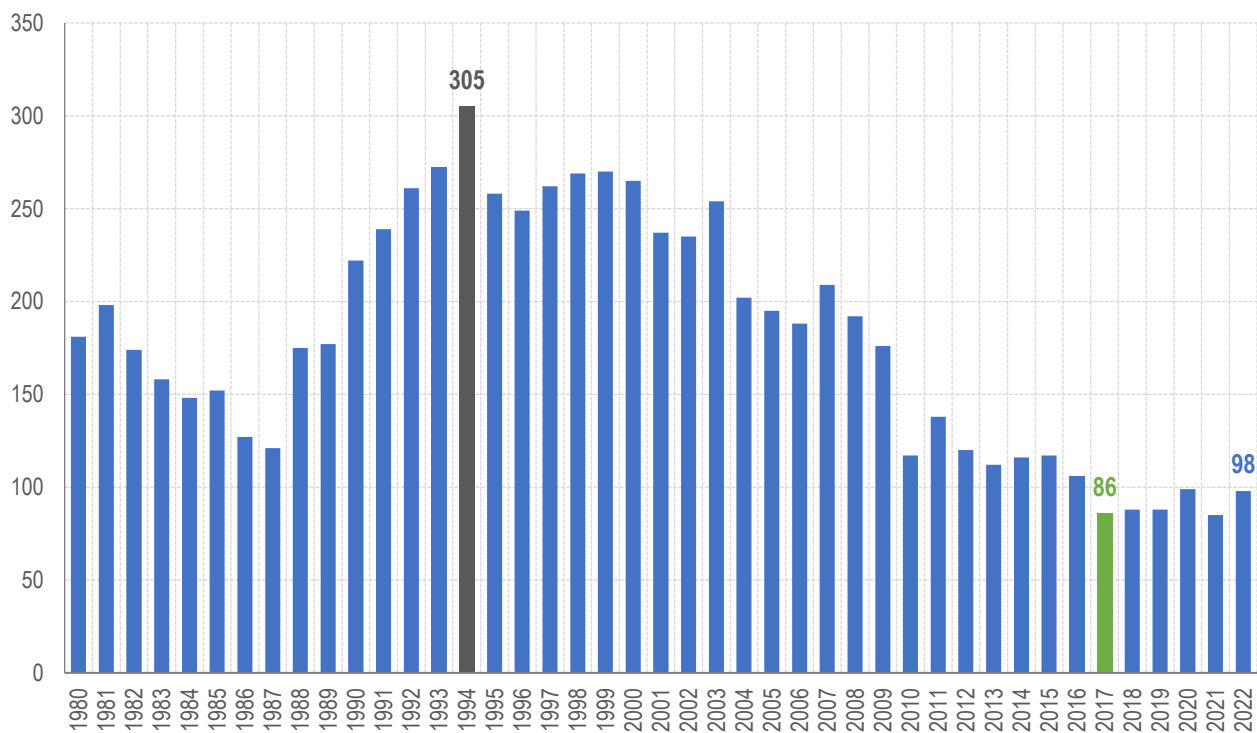
Počet osob usmrcených při nehodách za první čtvrtletí byl v období od roku 1980 pátý nejnižší. Naopak nejvíce osob bylo při dopravních nehodách usmrceno v roce 1994 (305 usmrcených osob).

Počet těžce zraněných osob při nehodách byl v prvním čtvrtletí roku 2022 druhý nejnižší. Nejvyšší počet těžce zraněných při dopravních nehodách byl vykázan v roce 1995 (1234 těžce zraněných).

### Vývoj počtu nehod a jejich následků za období leden - březen v ČR; od roku 1980



### Vývoj počtu usmrcených osob za období leden - březen od roku 1980



## Časové rozložení dopravních nehod

Nehody a následky po měsících, 2022	počet nehod	usmrceno	těžce zraněno	lehce zraněno	hmotná škoda
leden	7 700	31	100	1 386	531 316 900
únor	6 580	26	64	1 133	448 818 300
březen	7 579	41	122	1 445	524 303 700
<b>Celkem</b>	<b>21 859</b>	<b>98</b>	<b>286</b>	<b>3 964</b>	<b>1 504 438 900</b>

Nejvíce nehod se stalo ve čtvrtek (3 522 nehod), nejméně naopak v neděli (2 099). Počty nehod oproti roku 2021 vzrostly, a to kromě pátečních nehod u všech dnů v týdnu. K nejvyššímu nárůstu usmrcených při dopravních nehodách došlo u pátečních (o 9 usmrcených) nehod.

Den v týdnu	počet nehod	rozdíl nehod oproti roku 2021	počet usmrcených	rozdíl usmrcených oproti roku 2021
Pondělí	3 379	176	21	8
Úterý	3 264	80	18	4
Středa	3 284	33	6	-6
Čtvrtek	3 522	553	14	1
Pátek	3 474	-95	17	9
Sobota	2 837	784	14	-1
Neděle	2 099	142	8	-2

Nejvíce dopravních nehod šetřili policisté v pátek 4. března 2022 (379 nehod), nejméně v neděli 6. února 2022 (113 nehod). Nejtragičtějšími dny v tomto období byl pátek 14. ledna 2022, kdy následkem dopravních nehod vyhaslo 6 životů, dále pak úterý 1. března 2022 a pondělí 21. března 2022, kdy v každý tento den došlo k usmrcení 5 osob následkem dopravní nehody. V období leden až březen 2022 zaznamenali policisté celkem 36 dnů bez usmrcení při dopravních nehodách.

## Osoby usmrcené při dopravních nehodách

V prvním kvartále roku 2022 bylo při dopravních nehodách usmrceno 41 řidičů osobních automobilů, 26 chodců, 14 spolujezdců v osobním vozidle, další kategorie jsou uvedeny v tabulce. Nejvyšší nárůst počtu usmrcených byl zaznamenán u chodců (o 11 usmrcených více).

počet usmrcených	Kategorie osoby	rozdíl
41	řidič osobního vozidla	6
26	chodec	11
14	spolujezdec v osobním vozidle	0
5	cyklista	-3
3	řidič motocyklu	-4
2	řidič nákladního vozidla	-1
1	spolujezdec na motocyklu	1
1	řidič osobního vozidla s přívěsem	1
1	spolujezdec v nákladním vozidle s návěsem	1
1	řidič autobusu	1
1	cestující v autobusu	1
1	řidič jiného motorového vozidla	1
1	řidič nákladního vozidla s návěsem	-1
0	spolujezdec v nákladním vozidle	-1
<b>98</b>	<b>CELKEM</b>	<b>13</b>

## Dopravní nehody dle zavinění

Řidiči motorových vozidel zavinili 81,1 % dopravních nehod, při nichž přišlo o život 89 osob, což představuje nárůst usmrcených oproti minulému roku o 8 osob. Při nehodách z tohoto zavinění byl rovněž zaznamenán nejvyšší nárůst celkového počtu dopravních nehod.

Nehody podle zavinění	počet nehod	tj. % z celkového počtu nehod	rozdíl nehod oproti roku 2021	usmrceno osob	tj. % z celkového počtu usmrcených	rozdíl usmrcených oproti roku 2021
řidičem motorového vozidla	17 725	81,1	950	89	90,8	8
řidičem nemotorového vozidla	292	1,3	57	2	2,0	0
z toho dětmi	22	0,1	1	0	0,0	0
chodcem	212	1,0	87	5	5,1	3
z toho dětmi	77	0,4	42	0	0,0	0
jiným účastníkem	35	0,2	19	1	1,0	1
závadou komunikace	68	0,3	-48	0	0,0	0
technickou závadou vozidla	82	0,4	16	0	0,0	0
lesní zvířít, domácím zvířetem	3 289	15,0	514	0	0,0	0
jiné zavinění	156	0,7	78	1	1,0	1

## Příčiny dopravních nehod

Co se týče příčin dopravních nehod zaviněných řidiči motorových vozidel, na počtu dopravních nehod se v prvních třech měsících roku 2022 nejvýrazněji podílí nesprávný způsob jízdy (67,9 % nehod), při těchto nehodách bylo usmrceno 40 osob. Za nejtragičtější příčinu dopravních nehod lze označit nepřiměřenou rychlost, která se sice na počtu dopravních nehod podílí „pouze“ 17,0 %, ale usmrceno při těchto nehodách bylo 41 osob (tj. 46,1 % osob usmrcených při nehodách zaviněných řidiči motorových vozidel).

Hlavní příčina nehody (jen řidiči mot. vozidel)	počet nehod	podíl na celkovém počtu nehod	usmrceno osob	podíl na celkovém počtu usmrcených	rozdíl usmrcených oproti roku 2021
nepřiměřená rychlost	3 011	17,0	41	46,1	7
nesprávné předjíždění	258	1,5	2	2,2	-2
nedání přednosti	2 413	13,6	6	6,7	-9
nesprávný způsob jízdy	12 043	67,9	40	44,9	12

Nejčtenější příčinou nehod řidičů motorových vozidel bylo v prvních třech měsících roku 2022 nevěnování se plně řízení vozidla (20,2 % nehod), dále jiný druh nesprávné jízdy (11,5 %) a nesprávné otáčení nebo couvání (11,4 %)

Pořadí	Nejčtenější příčiny nehod zaviněných řidiči motorových vozidel	počet nehod
1.	řidič se plně nevěnoval řízení vozidla	3 583
2.	jiný druh nesprávné jízdy	2 032
3.	nesprávné otáčení nebo couvání	2 016
4.	nepřízpůsobení rychlosti stavu vozovky	1 590
5.	nezvládnutí řízení vozidla	1 113
6.	nedodržení bezpečné vzdálenosti za vozidlem	1 112
7.	vyhýbání bez dostatečného bočního odstupu	943
8.	nepřízpůsobení rychlosti dopravně technickému stavu vozovky	727
9.	nedání přednosti upravené dopravní značkou "DEJ PŘEDNOST V JÍZDĚ!"	702
10.	přejetí do protisměru	508

Nejtragičtějšími příčinami nehod řidičů motorových vozidel bylo v prvním čtvrtroce přejetí do protisměru (16,9 % všech usmrcených při nehodách zaviněných řidiči motorových vozidel), nevěnování se řízení, nepřizpůsobení rychlosti stavu vozovky a nepřizpůsobení rychlosti dopravně technickému stavu vozovky.

Pořadí	Nejtragičtější příčiny nehod zaviněných řidiči motorových vozidel	počet usmrcených
1.	přejetí do protisměru	15
2.	řidič se plně nevěnoval řízení vozidla	14
3.	nepřizpůsobení rychlosti stavu vozovky	14
4.	nepřizpůsobení rychlosti dopravně technickému stavu vozovky	14
5.	nepřizpůsobení rychlosti vlastnostem vozidla a nákladu	7
6.	jiný druh nesprávné jízdy	5
7.	nedání přednosti chodci na vyznačeném přechodu	3
8.	jiný druh nepřiměřené rychlosti	3
9.	nesprávné otáčení nebo couvání	2
10.	nepřizpůsobení rychlosti viditelnosti	2

### Dopravní nehody podle druhu

Nejčtenějším druhem nehody je srážka s jedoucím nekolejovým vozidlem, jedná se zároveň o nejtragičtější druh nehody. Druhým nejtragičtějším druhem nehody je srážka s pevnou překážkou, při které došlo k usmrcení 30 osob. K poklesu počtu usmrcených osob (o 7 osob) došlo u nehod končících srážkou s vlakem. K nejvyššímu nárůstu počtu nehod došlo u srážek s vozidlem zaparkovaným (oproti prvním třem měsícům roku 2021 o 771 nehod více).

Nehody podle druhu	počet nehod	rozdíl nehod oproti roku 2021	počet usmrcených	rozdíl usmrcených oproti roku 2021
srážka s jedoucím nekolejovým vozidlem	5 947	452	36	3
srážka s vozidlem zaparkovaným	5 312	771	2	1
srážka s pevnou překážkou	4 955	-329	30	2
srážka s chodcem	749	295	23	9
srážka s lesní zvěří	3 188	522	0	0
srážka s domácím zvířetem	108	-1	0	0
srážka s vlakem	23	-20	0	-7
srážka s tramvají	96	29	0	0
havárie	873	-4	5	4
jiný druh nehody	608	-42	2	1

### Dopravní nehody podle druhu vozidla

Celkem 10 386 dopravních nehod zavinili řidiči osobních automobilů bez přívěsu a při těchto nehodách bylo usmrceno 65 osob, tj. o 1 osobu více než v prvním čtvrtroce roku 2021. Celkem 4 484 (o 673 nehod více než v roce 2021) zavinil řidič, který z místa nehody ujel.

Nehody podle druhu vozidla	počet nehod	rozdíl nehod	tj. rozdíl nehod v %	usmrceno osob	rozdíl usmrcených	tj. rozdíl usmrcených v %
moped	6	-4	-40,0	0	0	.
malý motocykl	12	2	20,0	0	0	.
motocykl	129	34	35,8	4	1	33,3
osobní automobil bez přívěsu	10 386	613	6,3	65	1	1,6
osobní automobil s přívěsem	97	5	5,4	1	1	.
nákladní automobil	1 481	-197	-11,7	6	-3	-33,3
nákladní automobil s přívěsem	180	-26	-12,6	1	1	.

Nehody podle druhu vozidla	počet nehod	rozdíl nehod	tj. rozdíl nehod v %	usmrceno osob	rozdíl usmrcených	tj. rozdíl usmrcených v %
nákladní automobil s návěsem	622	-110	-15,0	5	3	150,0
autobus	223	-1	-0,4	0	-1	-100,0
traktor	55	-21	-27,6	2	1	100,0
tramvaj	18	4	28,6	0	0	.
trolejbus	8	-4	-33,3	0	0	.
jiné motorové vozidlo	48	-4	-7,7	1	1	.
jízdní kolo	251	41	19,5	2	0	0,0
povoz, jízda na koni	0	0	.	0	0	.
jiné nemotorové vozidlo	16	4	33,3	0	0	.
vlak	0	-1	-100,0	0	0	.
nezjištěno, řidič ujel	4 484	673	17,7	4	3	300,0
jiný druh vozidla	1	-1	-50,0	0	0	.

## Dopravní nehody zaviněné pod vlivem alkoholu

U 943 nehod (nárůst o 180 nehod) bylo u viníka dopravní nehody zjištěno požití alkoholu. Při těchto nehodách došlo k usmrcení 6 osob. Drogy byly zjištěny u řidiče motorového vozidla v případě 59 dopravních nehod. Ve 24 případech byla u řidiče-viníka zjištěna přítomnost alkoholu a drog současně.

Nehody zaviněné pod vlivem alkoholu nebo jiných návykových látek	počet nehod	rozdíl nehod oproti roku 2021	počet usmrcených	rozdíl usmrcených oproti roku 2021
Alkohol u viníka do 0,24‰	24	-5	0	0
Alkohol u viníka 0,24 až 0,5‰	68	28	1	1
Alkohol u viníka 0,6 až 0,8‰	73	42	0	0
Alkohol u viníka 0,8 až 1,0‰	29	-7	0	0
Alkohol u viníka 1,0 až 1,5‰	144	20	0	-2
Alkohol u viníka 1,5‰ a více	581	98	2	-5
Alkohol a drogy	24	4	3	3
<b>Alkohol celkem</b>	<b>943</b>	<b>180</b>	<b>6</b>	<b>-3</b>
<b>Drogy celkem</b>	<b>59</b>	<b>-6</b>	<b>0</b>	<b>-2</b>

## Dopravní nehody dle místa

Z celkového počtu nehod a jejich následků došlo v obcích k:

- 67,0 % počtu nehod,
- 35,7 % usmrcení osob,
- 61,5 % těžkých zranění,
- 57,2 % lehkých zranění,
- 57,1 % vzniklých škod a
- 72,9 % nehod pod vlivem alkoholu.

Místo nehody	počet nehod	usmrceno osob	těžce zraněno	lehce zraněno	hmotná škoda v mil. Kč
<b>V obci</b>	<b>14 635</b>	<b>35</b>	<b>176</b>	<b>2269</b>	<b>858,8</b>
<i>Index-rok 2021 = 100 %</i>	<i>110,29</i>	<i>134,62</i>	<i>147,90</i>	<i>135,38</i>	<i>115,76</i>
<b>Mimo obec</b>	<b>7 224</b>	<b>63</b>	<b>110</b>	<b>1 695</b>	<b>645,6</b>
<i>Index-rok 2021 = 100 %</i>	<i>104,44</i>	<i>106,78</i>	<i>105,77</i>	<i>109,64</i>	<i>109,39</i>
<b>z toho dálnice</b>	<b>844</b>	<b>4</b>	<b>9</b>	<b>113</b>	<b>135,4</b>
<i>Index-rok 2021 = 100 %</i>	<i>101,32</i>	<i>100,00</i>	<i>450,00</i>	<i>121,51</i>	<i>105,82</i>

Nejvíce nehod v prvních třech měsících roku 2022 se stalo na místních komunikacích a na silnicích I., II. a III. třídy. K nejvyššímu nárůstu počtu nehod v porovnání s loňskými prvními třemi měsíci došlo u místních komunikací (o 506 nehod). Z pohledu následků na životě jsou nejtragičtější nehody na silnicích I. a II. třídy (ve sledovaném období celkem 58 usmrcených osob).

Druh komunikace	počet nehod	rozdíl nehod oproti roku 2021	počet usmrcených	rozdíl usmrcených oproti roku 2021
dálnice	844	11	4	0
silnice I. třídy	2 907	277	27	3
silnice II. třídy	3 482	283	31	7
silnice III. třídy	3 014	98	14	-5
sledovaná křižovatka	471	107	2	2
sledovaná komunikace	1 881	296	9	6
místní komunikace	8 211	506	8	-1
účelová komunikace - polní, lesní cesty apod.	161	3	2	2
účelová komunikace - ostatní	888	92	1	-1

### Dopravní nehody v krajích

K nejvyššímu počtu dopravních nehod došlo v období od ledna do března 2022 na území hl. m. Prahy (3 645 nehod), následují kraje Středočeský a Ústecký.

V absolutním vyjádření byl u všech krajů vykázan nárůst počtu dopravních nehod. Co se týče usmrcených osob, nejvyšší nárůst v absolutním vyjádření byl zaznamenán v Jihomoravském kraji, a to o 8 usmrcených osob.

Nehody a následky v krajích; rok 2022	počet nehod	usmrceno osob	těžce zraněno	lehce zraněno	hmotná škoda v tis. Kč
Hlavní město Praha	3 645	5	36	328	303 376
<i>Index - rok 2021=100 %</i>	<i>102,27</i>	<i>500,00</i>	<i>257,14</i>	<i>136,67</i>	<i>120,93</i>
Středočeský kraj	3 223	9	45	527	249 775
<i>Index - rok 2021=100 %</i>	<i>108,63</i>	<i>64,29</i>	<i>145,16</i>	<i>132,41</i>	<i>121,66</i>
Jihočeský kraj	890	11	25	295	68 237
<i>Index - rok 2021=100 %</i>	<i>101,71</i>	<i>84,62</i>	<i>92,59</i>	<i>97,36</i>	<i>100,36</i>
Plzeňský kraj	868	4	13	276	59 211
<i>Index - rok 2021=100 %</i>	<i>110,71</i>	<i>100,00</i>	<i>144,44</i>	<i>126,03</i>	<i>75,66</i>
Ústecký kraj	2 604	11	37	354	135 887
<i>Index - rok 2021=100 %</i>	<i>108,00</i>	<i>84,62</i>	<i>148,00</i>	<i>139,92</i>	<i>103,01</i>
Královéhradecký kraj	1 074	6	11	210	74 610
<i>Index - rok 2021=100 %</i>	<i>114,62</i>	<i>150,00</i>	<i>91,67</i>	<i>132,91</i>	<i>101,50</i>
Jihomoravský kraj	1 329	15	36	422	102 420
<i>Index - rok 2021=100 %</i>	<i>111,40</i>	<i>214,29</i>	<i>138,46</i>	<i>132,29</i>	<i>129,62</i>
Moravskoslezský kraj	2 314	10	19	363	145 847
<i>Index - rok 2021=100 %</i>	<i>108,64</i>	<i>142,86</i>	<i>73,08</i>	<i>126,48</i>	<i>115,66</i>
Olomoucký kraj	1 246	4	12	220	77 059
<i>Index - rok 2021=100 %</i>	<i>118,78</i>	<i>80,00</i>	<i>120,00</i>	<i>108,37</i>	<i>110,67</i>
Zlínský kraj	1 037	4	16	245	61 578
<i>Index - rok 2021=100 %</i>	<i>119,88</i>	<i>100,00</i>	<i>133,33</i>	<i>126,94</i>	<i>107,73</i>
Vysočina	1 031	7	12	202	70 421
<i>Index - rok 2021=100 %</i>	<i>107,62</i>	<i>140,00</i>	<i>120,00</i>	<i>94,84</i>	<i>98,82</i>
Pardubický kraj	954	9	5	235	64 613
<i>Index - rok 2021=100 %</i>	<i>101,06</i>	<i>180,00</i>	<i>38,46</i>	<i>117,50</i>	<i>121,66</i>
Liberecký kraj	1 045	2	6	162	57 179
<i>Index - rok 2021=100 %</i>	<i>104,50</i>	<i>100,00</i>	<i>85,71</i>	<i>105,19</i>	<i>131,19</i>

Nehody a následky v krajích; rok 2022	počet nehod	usmrceno osob	těžce zraněno	lehce zraněno	hmotná škoda v tis. Kč
Karlovarský kraj	599	1	13	125	34 220
<i>Index - rok 2021=100 %</i>	<i>117,68</i>	<i>100,00</i>	<i>1300,00</i>	<i>152,44</i>	<i>140,23</i>
<b>Česká republika</b>	<b>21 859</b>	<b>98</b>	<b>286</b>	<b>3 964</b>	<b>1 504 438</b>
<i>Index - rok 2021=100 %</i>	<i>108,29</i>	<i>115,29</i>	<i>128,25</i>	<i>123,03</i>	<i>112,94</i>

## Osobní nehody v krajích

Podrobnější členění osobních nehod, tj. nehod s následky na životě a zdraví, dle krajů je uvedeno v následující tabulce.

kraj	počet nehod	usmrceno	těžce zraněno	lehce zraněno
Hl. m. Praha	307	5	36	328
Středočeský	456	9	45	527
Jihočeský	271	11	25	295
Plzeňský	233	4	13	276
Ústecký	324	11	37	354
Královéhradecký	173	6	11	210
Jihomoravský	381	15	36	422
Moravskoslezský	323	10	19	363
Olomoucký	199	4	12	220
Zlínský	203	4	16	245
Vysočina	170	7	12	202
Pardubický	200	9	5	235
Liberecký	145	2	6	162
Karlovarský	110	1	13	125
<b>Česká republika</b>	<b>3 495</b>	<b>98</b>	<b>286</b>	<b>3 964</b>

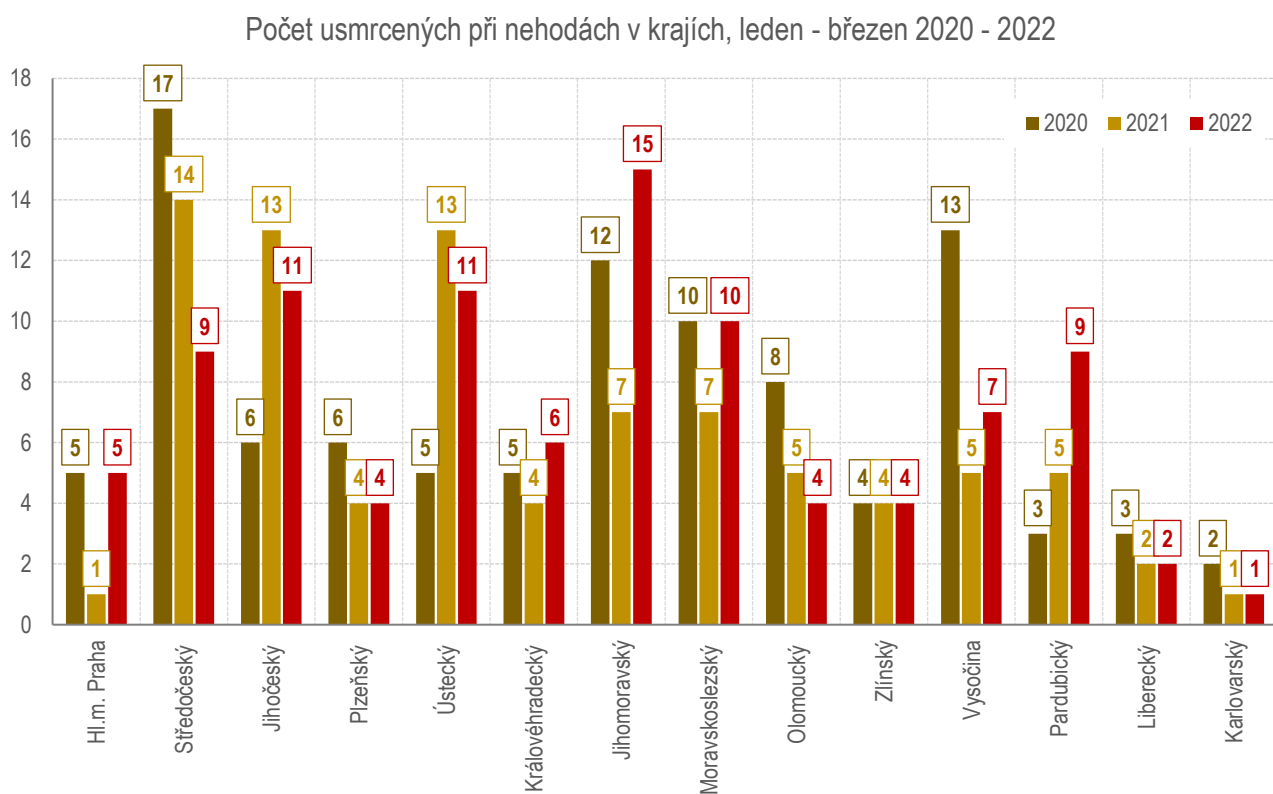
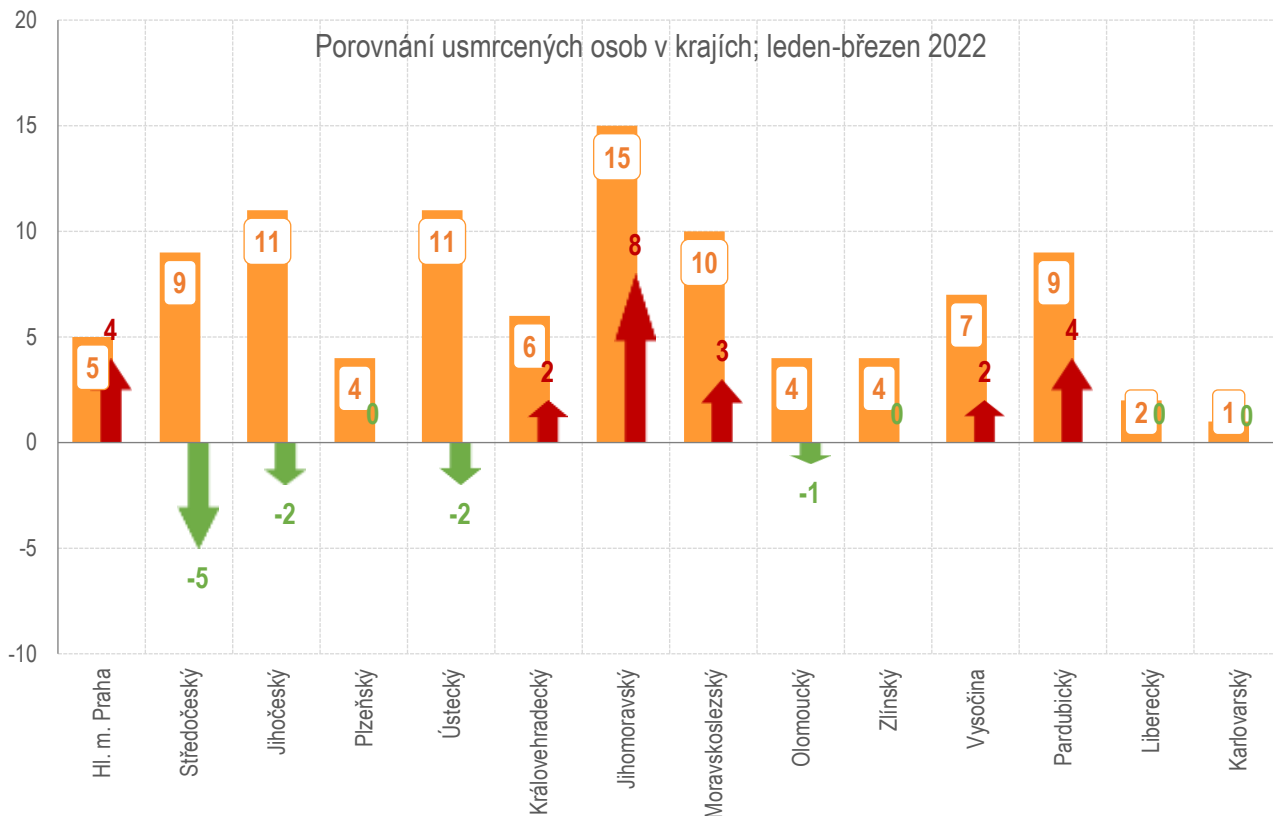
## Dopravní nehody pod vlivem alkoholu a drog v krajích

Nejvíce dopravních nehod pod vlivem alkoholu se v období od ledna do března 2022 stalo na území Středočeského kraje (116 nehod) a v Praze (108 nehod).

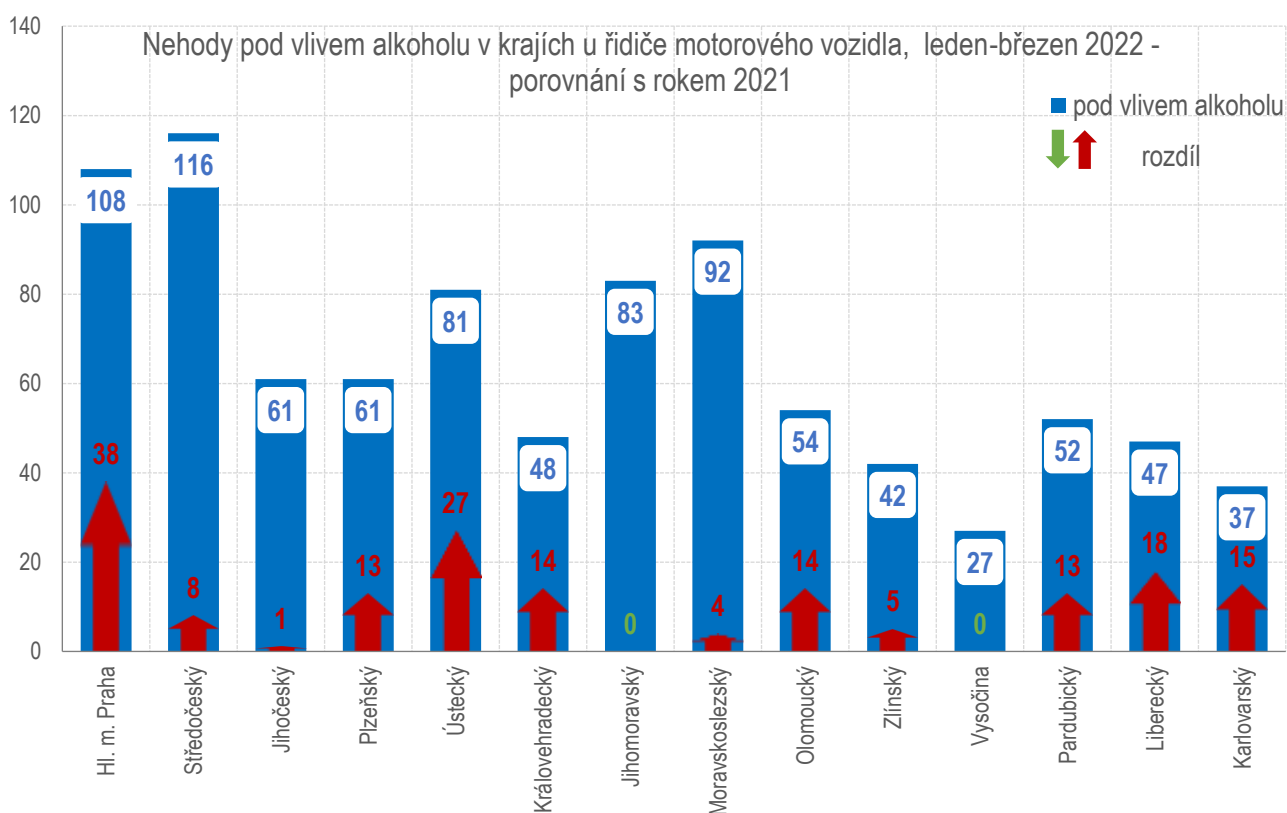
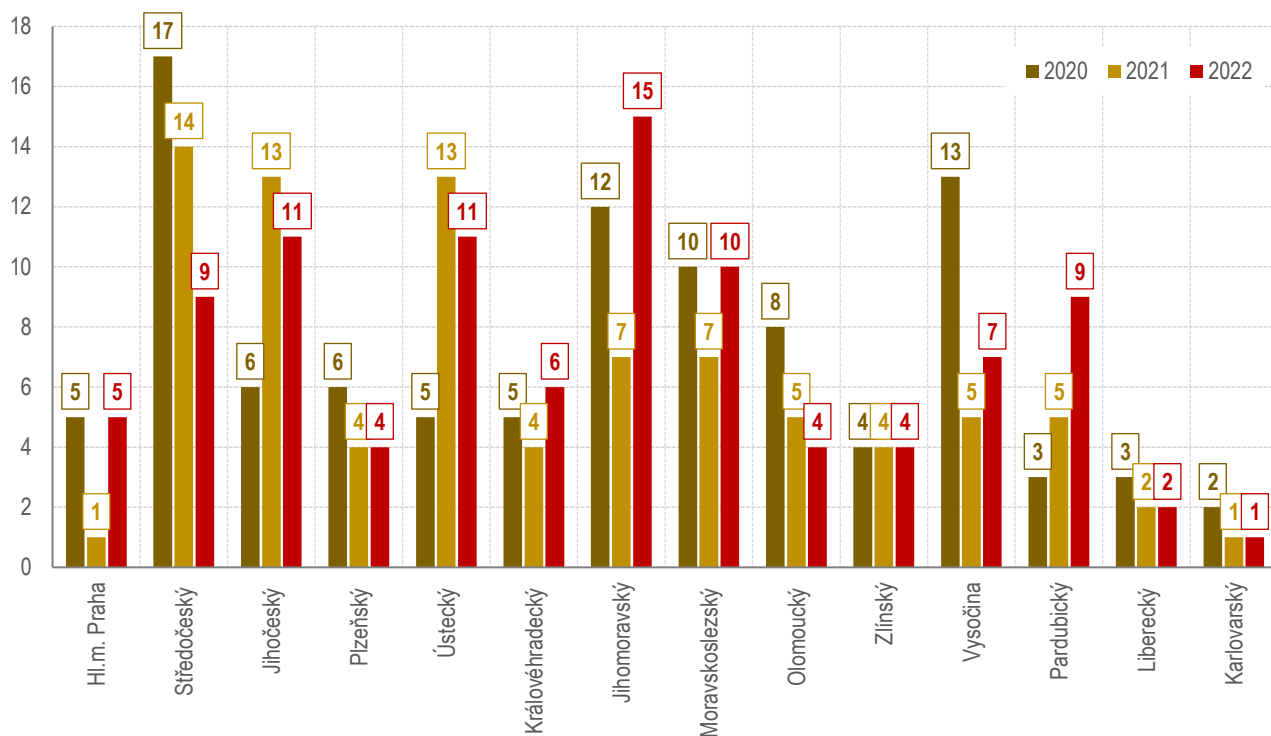
Drogy se u viníka dopravní nehody – řidiče motorového vozidla prokázaly především ve Středočeském kraji.

Alkohol a drogy u viníka - řidiče - dle krajů	celkem šetřeno událostí	celkem nehod	tj. % DN z událostí	"Euroformuláře"	tj % EU z událostí	z toho alkohol	tj. v %	z toho drogy	tj. %
Hl. m. Praha	4 559	3 645	80,0	914	20,0	108	2,37	6	0,13
Středočeský	4 175	3 223	77,2	952	22,8	116	2,78	11	0,26
Jihočeský	1 818	890	49,0	928	51,0	61	3,36	4	0,22
Plzeňský	1 927	868	45,0	1 059	55,0	61	3,17	5	0,26
Ústecký	2 752	2 604	94,6	148	5,4	81	2,94	5	0,18
Královéhradecký	1 266	1 074	84,8	192	15,2	48	3,79	4	0,32
Jihomoravský	2 294	1 329	57,9	965	42,1	83	3,62	8	0,35
Moravskoslezský	2 833	2 314	81,7	519	18,3	92	3,25	4	0,14
Olomoucký	1 737	1 246	71,7	491	28,3	54	3,11	2	0,12
Zlínský	1 249	1 037	83,0	212	17,0	42	3,36	2	0,16
Vysočina	1 547	1 031	66,6	516	33,4	27	1,75	1	0,06
Pardubický	1 318	954	72,4	364	27,6	52	3,95	2	0,15
Liberecký	1 372	1 045	76,2	327	23,8	47	3,43	2	0,15
Karlovarský	752	599	79,7	153	20,3	37	4,92	3	0,40
<b>CELKEM</b>	<b>29 599</b>	<b>21 859</b>	<b>73,9</b>	<b>7 740</b>	<b>26,1</b>	<b>909</b>	<b>3,07</b>	<b>59</b>	<b>0,20</b>

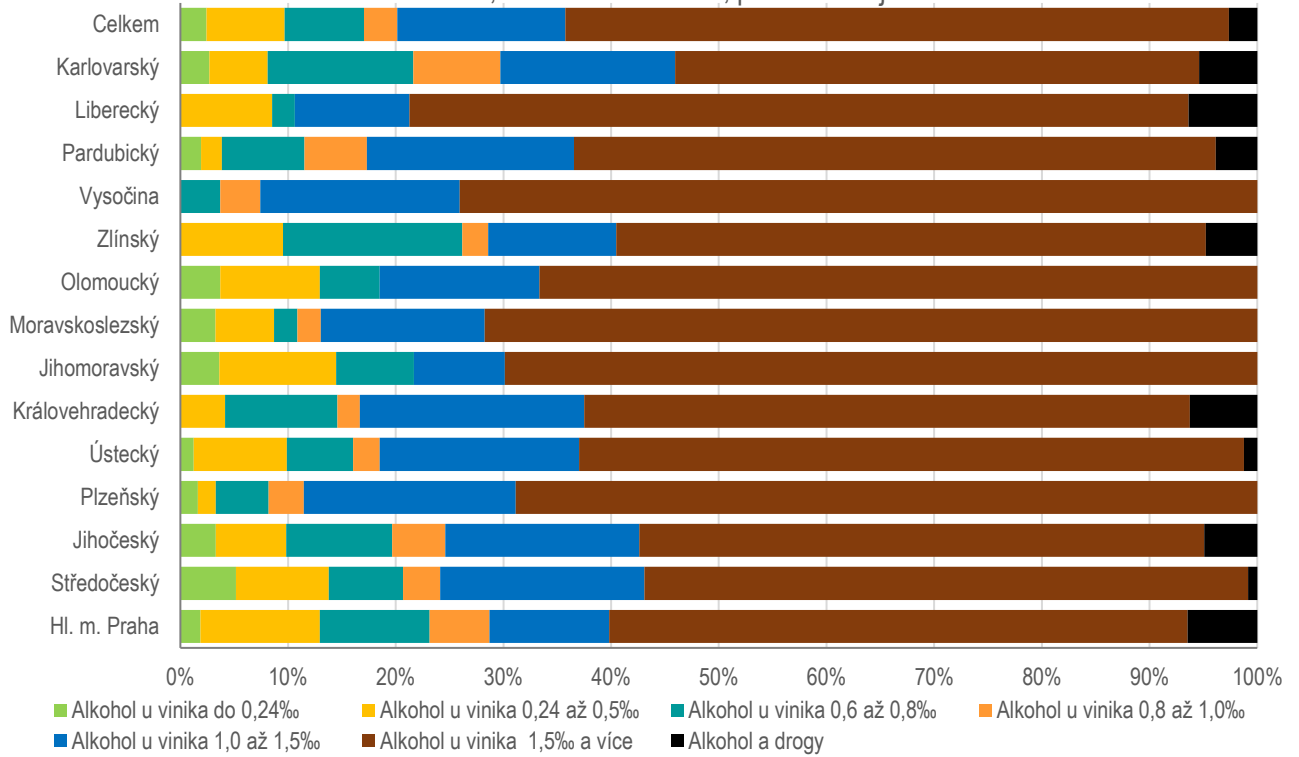




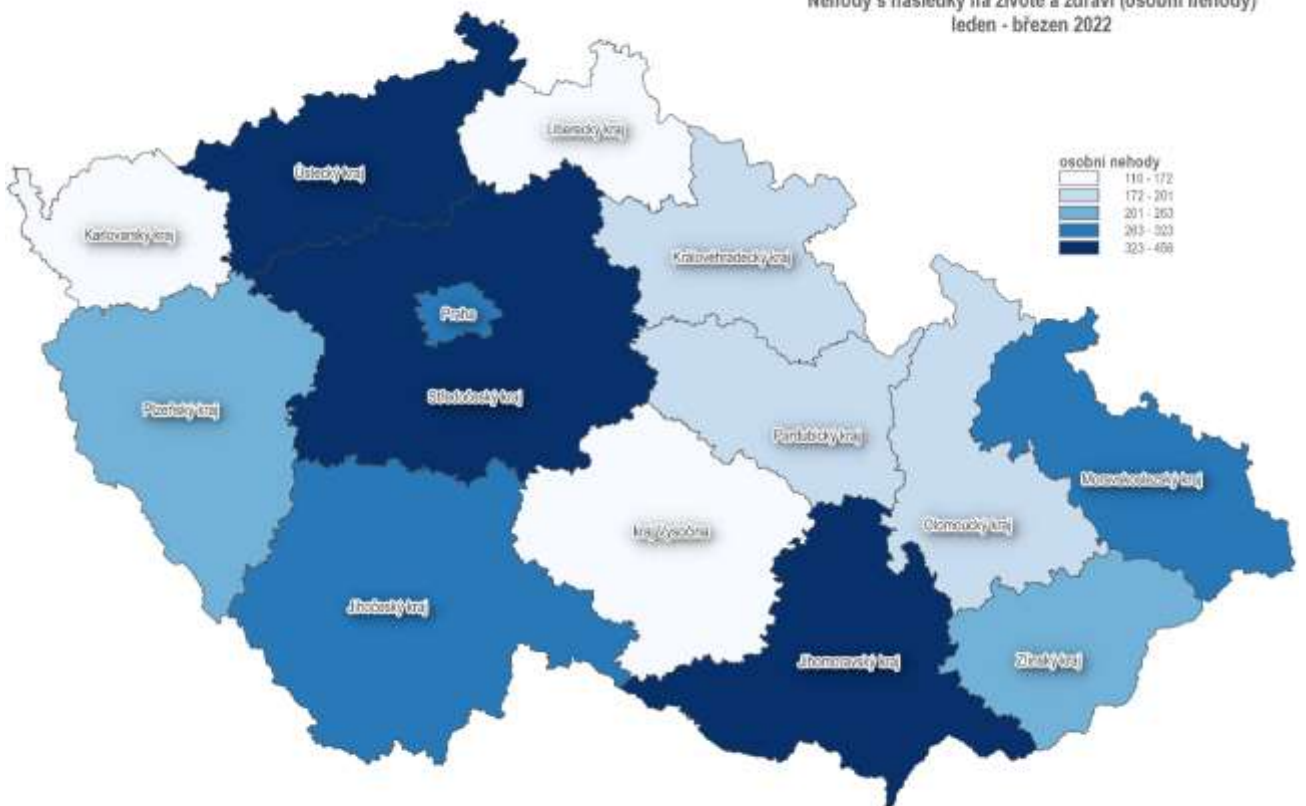
Počet usmrcených při nehodách v krajích, leden - březen 2020 - 2022



### Alkohol, leden-březen 2022, podíl dle krajů



### Nehody s následky na životě a zdraví (osobní nehody) leden - březen 2022





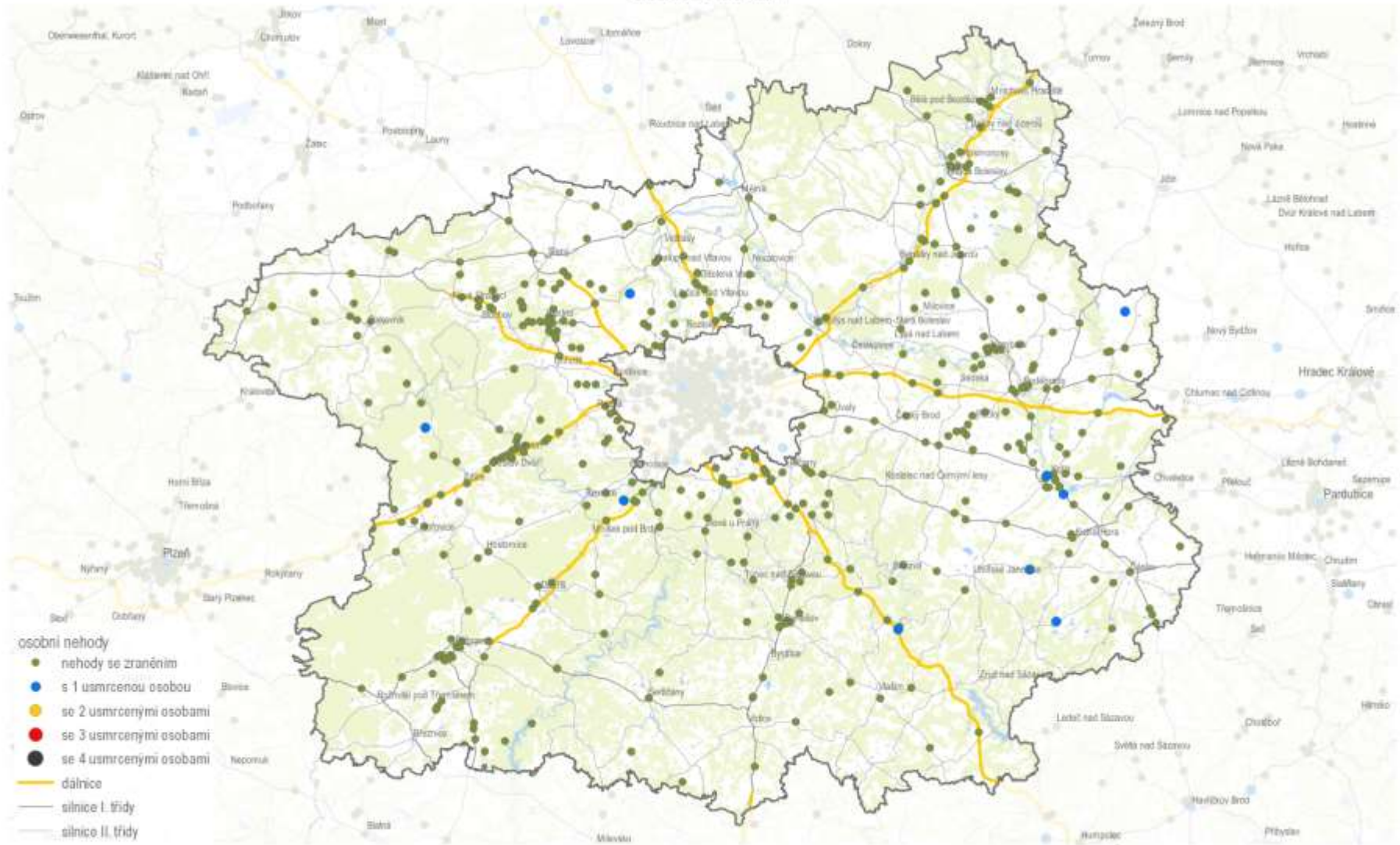
## **Příloha**

**Mapy nehod s následky na životě a zdraví v jednotlivých krajích České republiky  
v období leden - březen 2022**

Nehody s následky na životě a zdraví (osobní nehody); leden - březen 2022  
Praha



## Nehody s následky na životě a zdraví (osobní nehody); leden - březen 2022 Středočeský kraj



0 10 20 30 40 50 km



POLICE NI PRÉZIDIUM ČESKÉ REPUBLIKY  
Ředitelství služby řízení policie  
© 2022  
Data poskytl: PČR, OpenStreetMap

Nehody s následky na životě a zdraví (osobní nehody); leden - březen 2022  
Jihočeský kraj



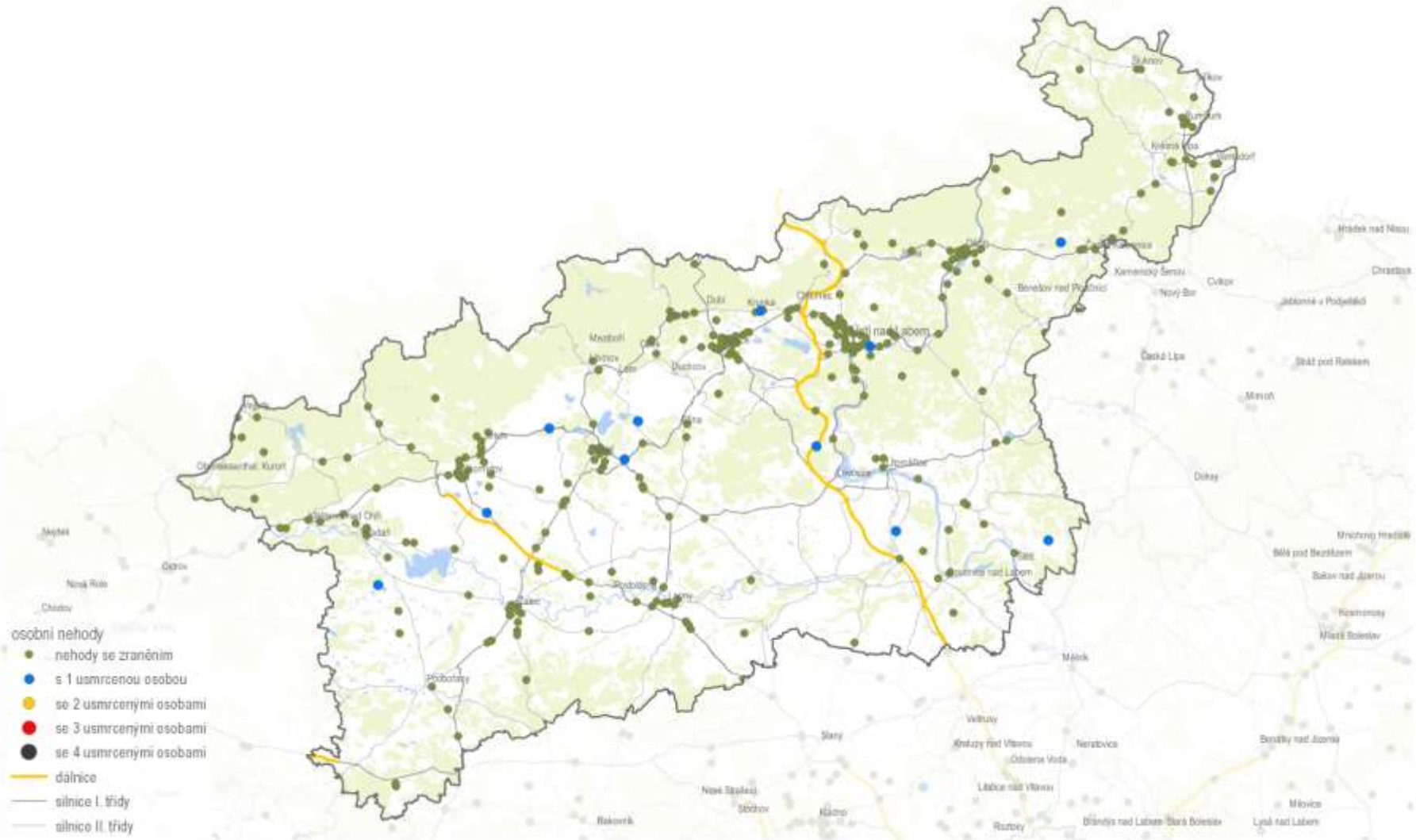
0 10 20 30 40 50 km



Nehody s následky na životě a zdraví (osobní nehody); leden - březen 2022  
Plzeňský kraj



Nehody s následky na životě a zdraví (osobní nehody); leden - březen 2022  
Ústecký kraj

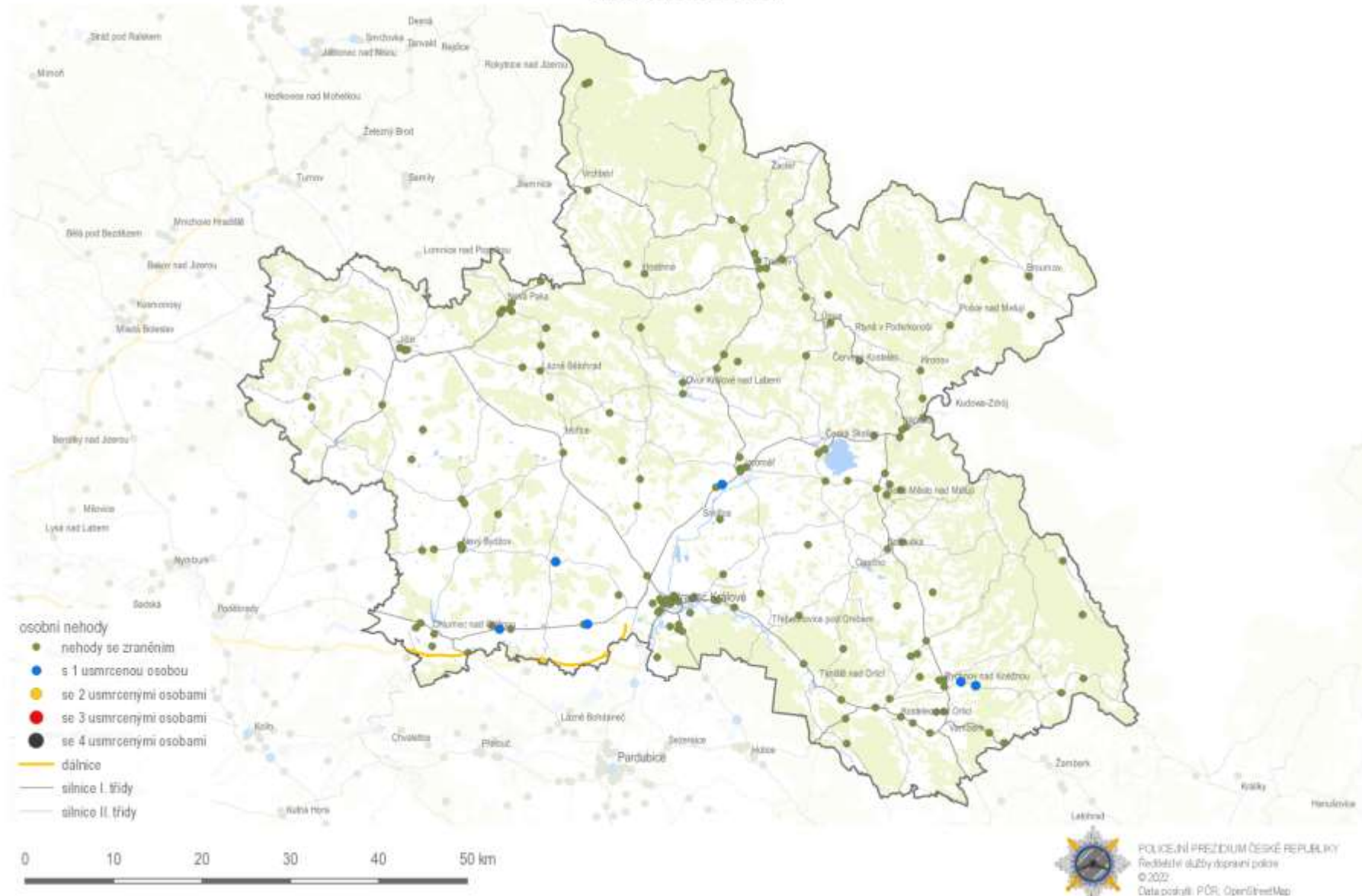


0 10 20 30 40 50 km



POLICE JINÉ PREZIDIUM ČESKÉ REPUBLIKY  
Ředitelství služby dopravní policie  
© 2022  
Data poskytl: PČR, OpenStreetMap

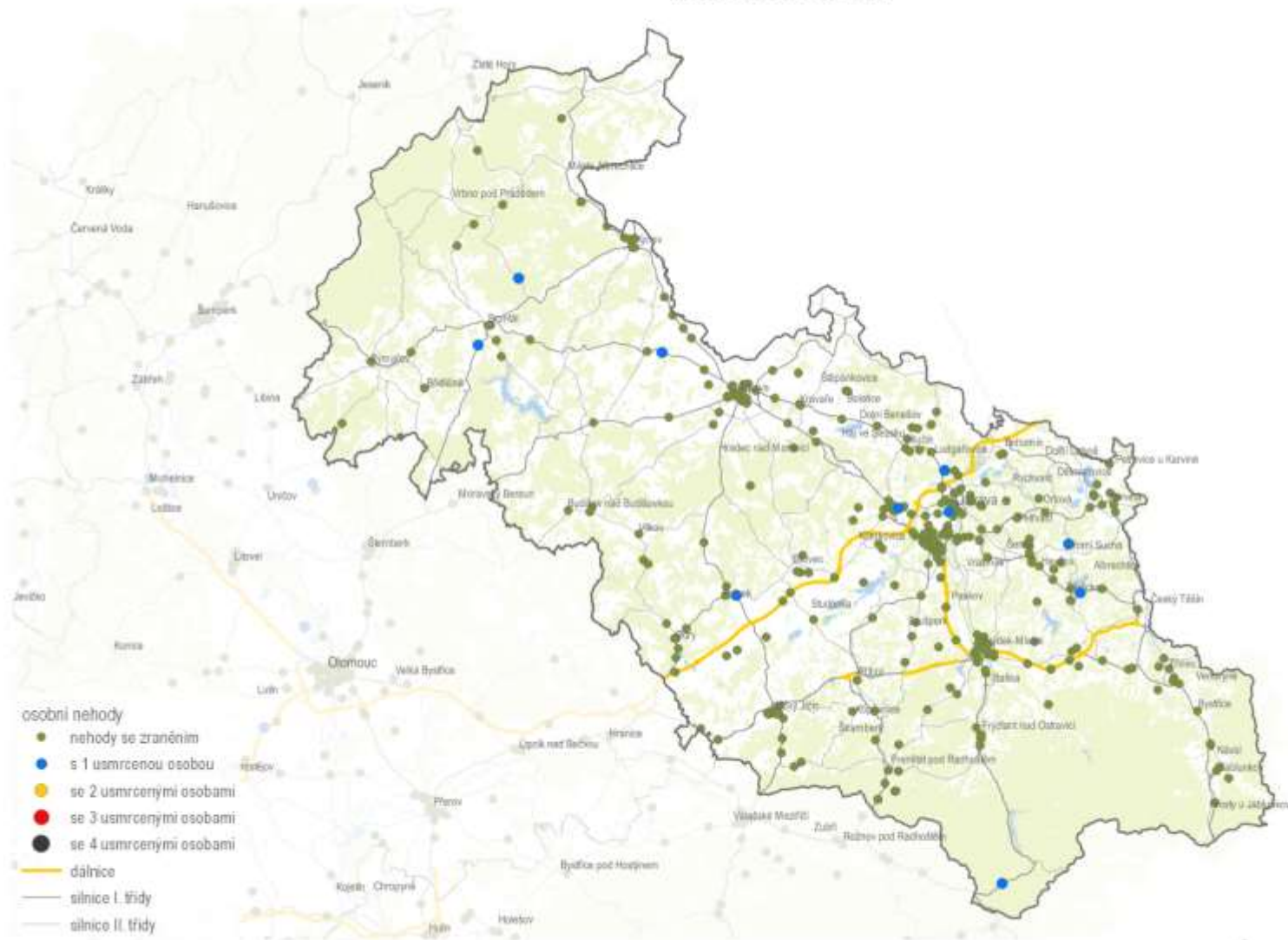
Nehody s následky na životě a zdraví (osobní nehody); leden - březen 2022  
Královéhradecký kraj



Nehody s následky na životě a zdraví (osobní nehody); leden - březen 2022  
Jihomoravský kraj



Nehody s následky na životě a zdraví (osobní nehody); leden - březen 2022  
Moravskoslezský kraj



0 10 20 30 40 50 km



## Nehody s následky na životě a zdraví (osobní nehody); leden - březen 2022 Olomoucký kraj

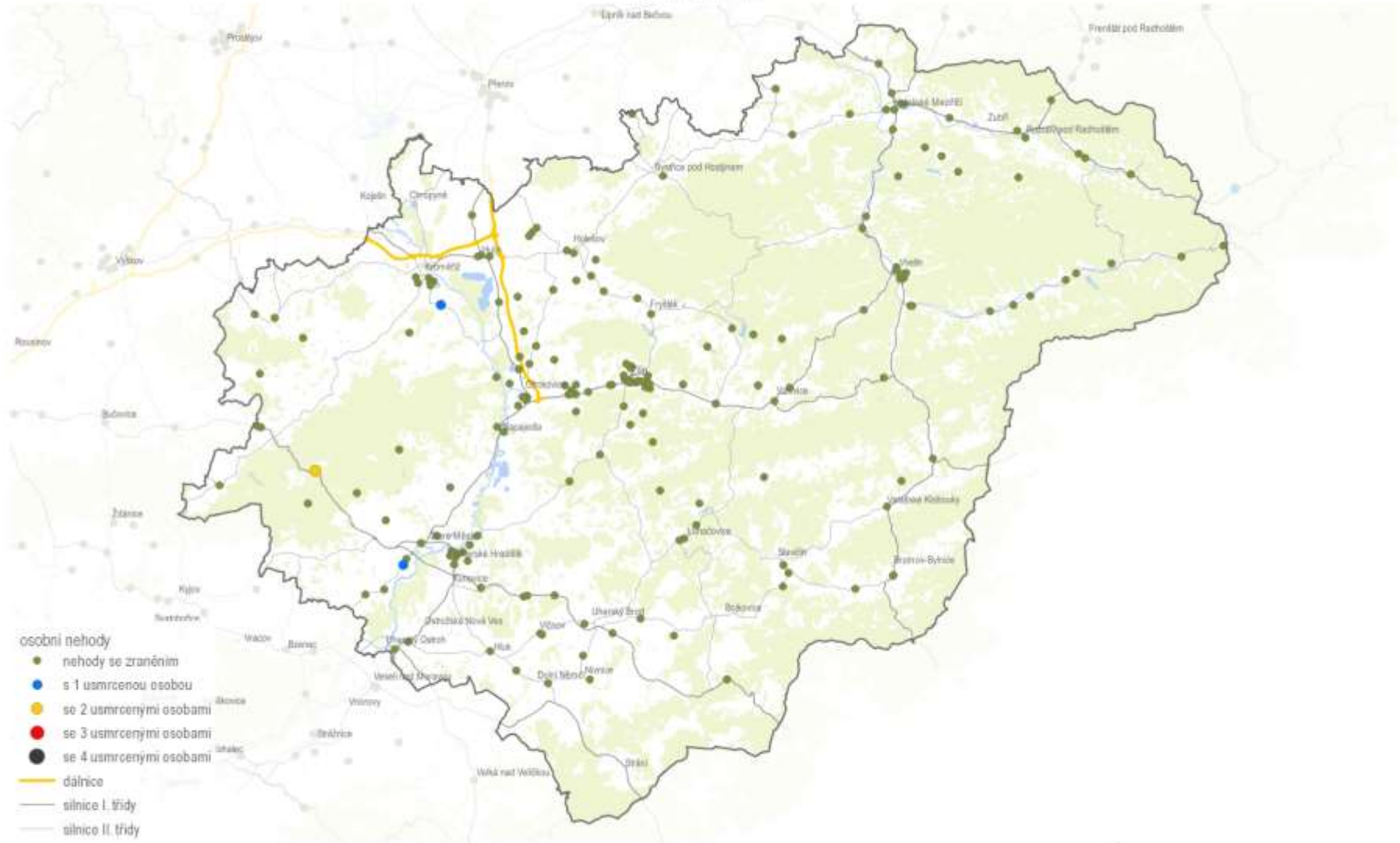


0 20 40 60 80 100 km



POLICE JIŽÍ PRÉZIDIUM ČESKÉ REPUBLIKY  
Ředitelství služby dopravní policie  
© 2022  
Data poskytl: PČR, OpenStreetMap

Nehody s následky na životě a zdraví (osobní nehody); leden - březen 2022  
Zlínský kraj



0 10 20 30 40 50 km



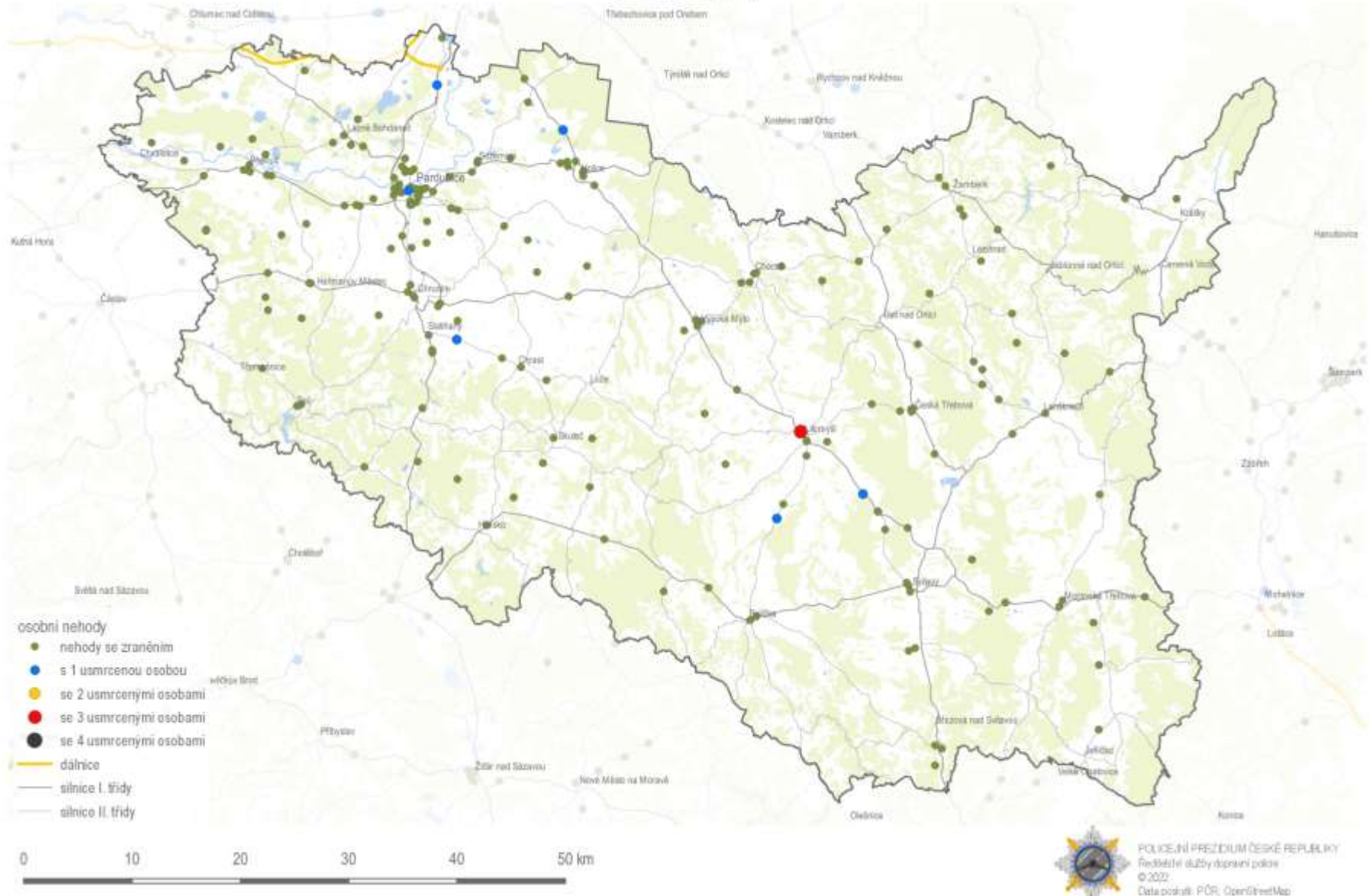
POLICE NI PRÉZIDIUM ČESKÉ REPUBLIKY  
Ředitelství služby dopravní policie  
© 2022  
Data poskytl: PČR, OpenStreetMap

Nehody s následky na životě a zdraví (osobní nehody); leden - březen 2022  
kraj Vysočina

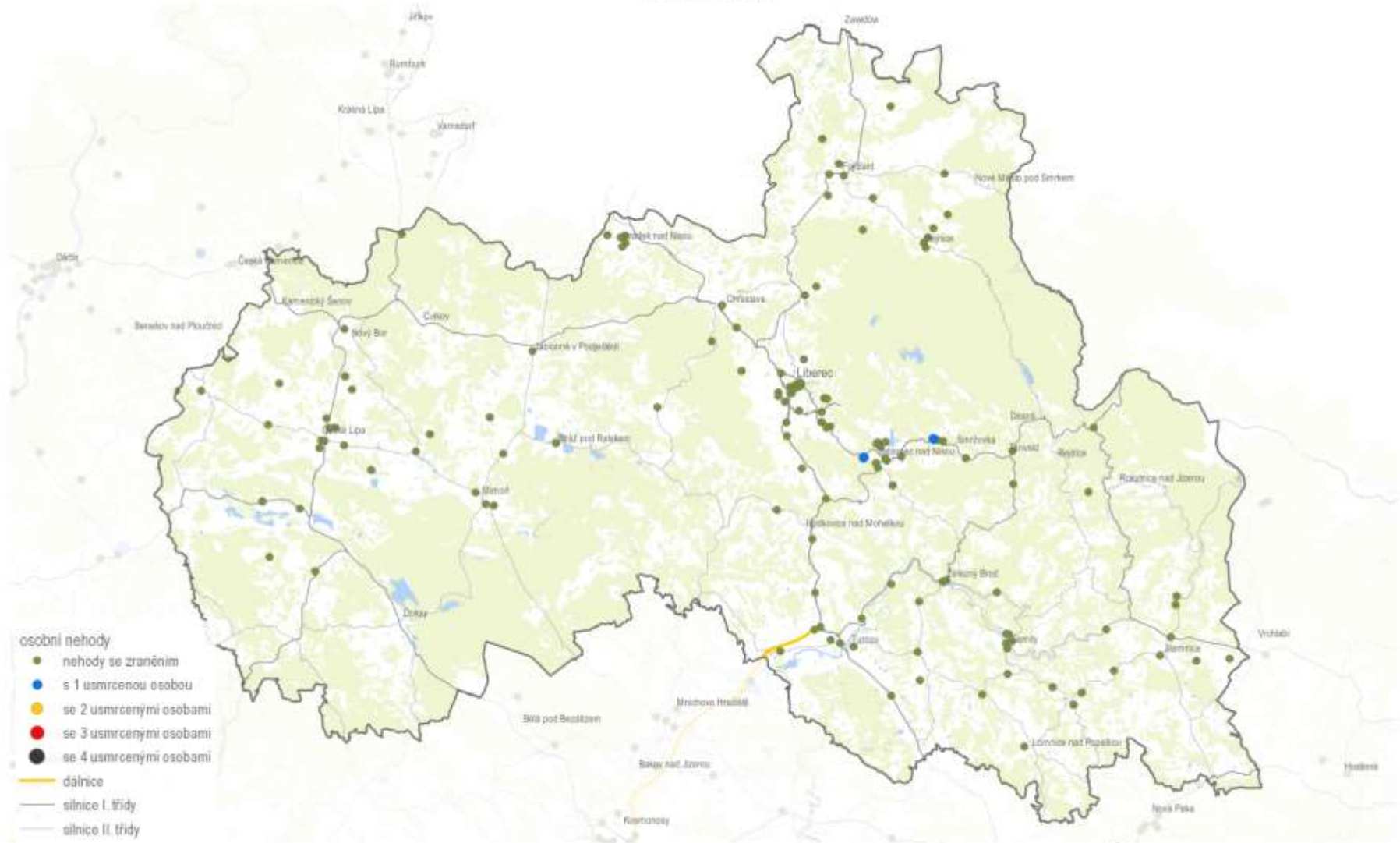




# Nehody s následky na životě a zdraví (osobní nehody); leden - březen 2022 Pardubický kraj



Nehody s následky na životě a zdraví (osobní nehody); leden - březen 2022  
Liberecký kraj



0 9 18 27 36 45 km



POLICEJNÍ PREZIDIUM ČESKÉ REPUBLIKY  
Ředitelství služby dopravní policie  
© 2022  
Data poskytl: PČR, OpenStreetMap

Nehody s následky na životě a zdraví (osobní nehody); leden - březen 2022  
Karlovarský kraj

