



Praha 8. dubna 2024

Počet listů: 11

Přílohy: 1/15

## INFORMACE

### o nehodovosti na pozemních komunikacích v České republice v období leden - březen 2024

Za první čtvrtletí roku 2024 Policie České republiky šetřila 20 135 dopravních nehod. Při těchto nehodách bylo 93 osob usmrceno, 236 osob zraněno těžce a 4 282 osob zraněno lehce. Celková hmotná škoda odhadnutá policisty na místě dopravní nehody dosáhla 1 778,7 milionů Kč.

#### Porovnání základních ukazatelů s rokem 2023

Pokles v kategorii:

- |                        |             |              |
|------------------------|-------------|--------------|
| • počet nehod          | o 601 nehod | tj. o 2,9 %  |
| • usmrcených osob      | o 7 osob    | tj. o 7,0 %  |
| • těžce zraněných osob | o 66 osob   | tj. o 21,9 % |

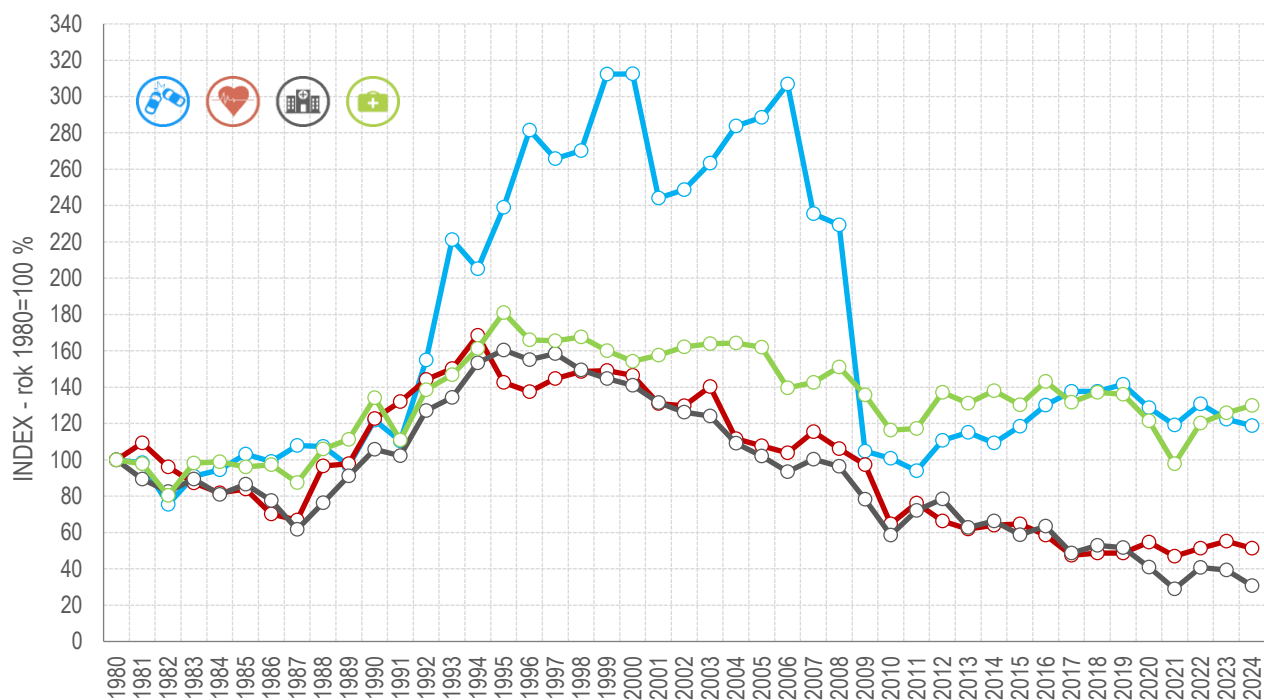
Nárůst v kategorii:

- |                        |                 |             |
|------------------------|-----------------|-------------|
| • lehce zraněných osob | o 135 osob      | tj. o 3,3 % |
| • hmotná škoda         | o 157,0 mil. Kč | tj. o 9,7 % |

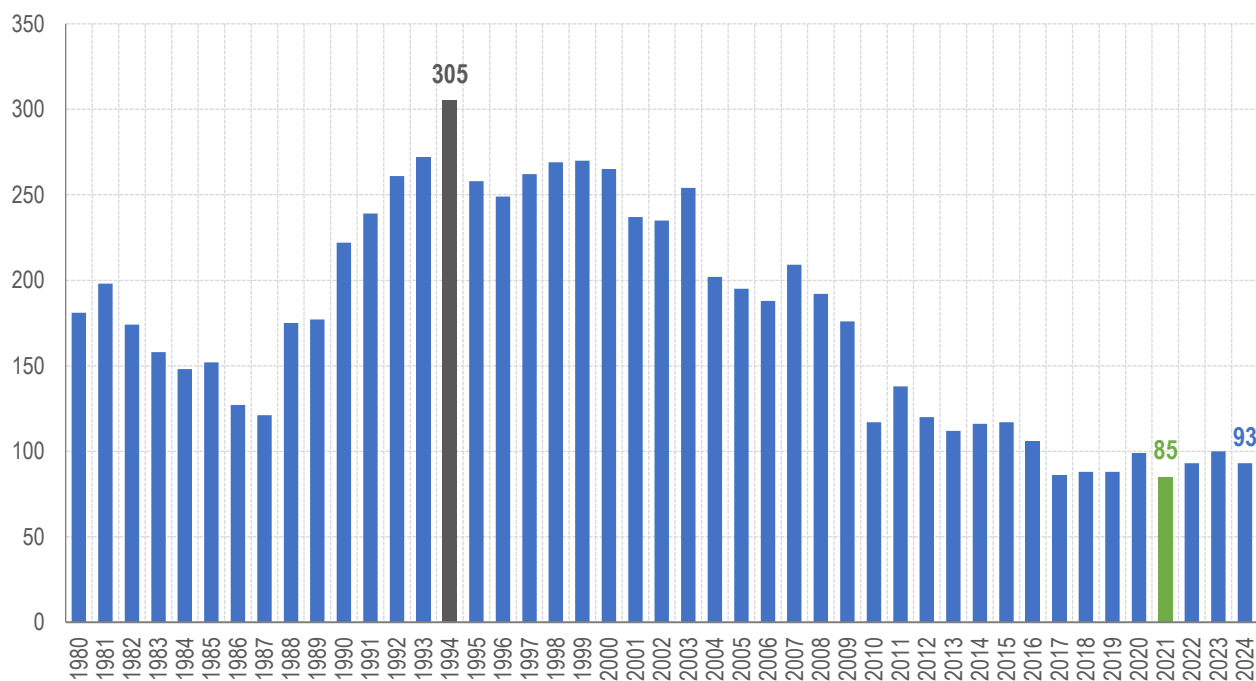
Počet osob usmrcených při nehodách za leden - březen byl v období od roku 1980 nejnižší v roce 2019 (85 usmrcených osob). Naopak nejvíce osob bylo při dopravních nehodách usmrceno v roce 1994 (305 usmrcených osob).

Počet těžce zraněných osob při nehodách byl za první tři měsíce roku 2024 druhý nejnižší (minimum bylo vykázáno v roce 2021). Nejvyšší počet těžce zraněných při dopravních nehodách byl vykázán v roce 1995 (1 234 těžce zraněných).

### Vývoj počtu nehod a jejich následků za období leden - březen v ČR; od roku 1980



### Vývoj počtu usmrcených osob za období leden - březen od roku 1980



## Časové rozložení dopravních nehod

Nehody a následky po měsících, 2024	počet nehod	usmrceno	těžce zraněno	lehce zraněno	hmotná škoda
leden	7 450	39	78	1 526	660 653 200
únor	5 961	28	70	1 222	497 292 900
březen	6 724	26	88	1 534	620 706 200
<b>Celkem</b>	<b>20 135</b>	<b>93</b>	<b>236</b>	<b>4 282</b>	<b>1 778 652 300</b>

Nejvíce nehod se stalo v pondělí (3 293 nehod), nejméně naopak v neděli (2 097). Počty nehod oproti roku 2023 poklesly, a to kromě pondělních nehod, v každý den v týdnu. K nejvyššímu poklesu usmrcených při dopravních nehodách došlo u sobotních nehod (o 7 usmrcených).

Den v týdnu	počet nehod	rozdíl nehod oproti roku 2023	počet usmrcených	rozdíl usmrcených oproti roku 2023
Pondělí	3 293	147	18	0
Úterý	3 014	-94	10	0
Středa	3 108	-125	18	0
Čtvrtek	3 200	-2	16	2
Pátek	3 196	-386	12	1
Sobota	2 227	-91	9	-7
Neděle	2 097	-50	10	-3

Nejvíce dopravních nehod šetřili policisté ve čtvrtek 18. ledna 2024 (407 nehod), nejméně v neděli 4. února 2024 (126 nehod). Nejtragičtějším dnem v tomto období byla středa 24. ledna, kdy následkem dopravních nehod vyhaslo 7 životů. V období leden - březen 2023 zaznamenali policisté celkem 41 dnů bez usmrcení při dopravních nehodách.

## Osoby usmrcené při dopravních nehodách

V prvním čtvrtletí roku 2024 bylo při dopravních nehodách usmrceno 41 řidičů osobních automobilů, 17 spolujezdců v osobním vozidle a 16 chodců. Další kategorie jsou uvedeny v tabulce. Nejvyšší nárůst počtu usmrcených byl zaznamenán u spolujezdců v osobních vozidlech (o 9 usmrcených více).

počet usmrcených	Kategorie osoby	rozdíl
41	řidič osobního vozidla	-1
17	spolujezdec v osobním vozidle	9
16	chodec	-8
6	řidič motocyklu	2
5	řidič nákladního vozidla	-2
3	cyklista	-9
2	řidič nákladního vozidla s návěsem	1
1	řidič jiného motorového vozidla	0
1	řidič nákladního vozidla s přívěsem	1
1	strojvedoucí	1
0	spolujezdec v nákladním vozidle	-1
<b>93</b>	<b>CELKEM</b>	<b>-7</b>

## Dopravní nehody dle zavinění

Řidiči motorových vozidel zavinili 85,4 % dopravních nehod, při nichž přišlo o život 86 osob, což představuje pokles počtu usmrcených oproti minulému roku o 2 osoby.

Nehody podle zavinění	počet nehod	tj. % z celkového počtu nehod	rozdíl nehod oproti roku 2023	usmrceno osob	tj. % z celkového počtu usmrcených	rozdíl usmrcených oproti roku 2023
řidičem motorového vozidla	17 194	85,4	-153	86	92,5	-2
řidičem nemotorového vozidla	383	1,9	37	2	2,2	-5
z toho dětmi	30	0,1	12	0	0,0	0
chodcem	203	1,0	-3	4	4,3	0
z toho dětmi	68	0,3	2	0	0,0	0
jiným účastníkem	43	0,2	2	0	0,0	0
závadou komunikace	120	0,6	34	0	0,0	0
technickou závadou vozidla	23	0,1	-7	1	1,1	1
lesní zvířít, domácím zvířetem	2 071	10,3	-483	0	0,0	0
jiné zavinění	98	0,5	-28	0	0,0	-1

## Příčiny dopravních nehod

Co se týče příčin dopravních nehod zaviněných řidiči motorových vozidel, na počtu dopravních nehod se nejvýrazněji podílí nesprávný způsob jízdy (68,7 % nehod), při těchto nehodách bylo usmrceno 40 osob a jedná se tak zároveň nejtragičtější příčinou nehod. Za obdobně tragickou příčinou dopravních nehod lze označit nepřiměřenou rychlost, která se sice na počtu dopravních nehod podílí „pouze“ 16,9 %, ale usmrceno při těchto nehodách bylo 32 osob (tj. 37,2 % osob usmrcených při nehodách zaviněných řidiči motorových vozidel).

Hlavní příčina nehody (jen řidiči mot. vozidel)	počet nehod	podíl na celkovém počtu nehod	usmrceno osob	podíl na celkovém počtu usmrcených	rozdíl usmrcených oproti roku 2023
nepřiměřená rychlost	2 904	16,9	32	37,2	0
nesprávné předjíždění	258	1,5	5	5,8	1
nedání přednosti	2 214	12,9	9	10,5	-6
nesprávný způsob jízdy	11 792	68,7	40	46,5	3

Nejčtetnější příčinou nehod řidičů motorových vozidel bylo nevěnování se plně řízení vozidla (23,5 % nehod), dále nesprávné otáčení nebo couvání (14 %) a nepřizpůsobení rychlosti stavu vozovky (11,6 %).

Pořadí	Nejčtetnější příčiny nehod zaviněných řidiči motorových vozidel	počet nehod
1.	řidič se plně nevěnoval řízení vozidla	4 043
2.	nesprávné otáčení nebo couvání	2 145
3.	nepřizpůsobení rychlosti stavu vozovky	1 526
4.	vyhýbání bez dostatečného bočního odstupu	1 325
5.	nezvládnutí řízení vozidla	1 156
6.	nedodržení bezpečné vzdálenosti za vozidlem	896
7.	nepřizpůsobení rychlosti dopravně technickému stavu vozovky	716
8.	nedání přednosti upravené dopravní značkou "DEJ PŘEDNOST V JÍZDĚ!"	679
9.	přejetí do protisměru	557
10.	bezohledná, agresivní, neohleduplná jízda	529

Nejtragičtějšími příčinami nehod řidičů motorových vozidel bylo nevěnování se plně řízení vozidla (19 usmrcených, 22,1 %), přejetí do protisměru (12 usmrcených, 14,0 %) a nepřizpůsobení rychlosti dopravně technickému stavu vozovky (10 usmrcených, 11,6 %).

Pořadí	Nejtragičtější příčiny nehod zaviněných řidiči motorových vozidel	počet usmrcených
1.	řidič se plně nevěnoval řízení vozidla	19
2.	přejetí do protisměru	12
3.	nepřizpůsobení rychlosti dopravně technickému stavu vozovky	10
4.	nepřizpůsobení rychlosti stavu vozovky	6
5.	nepřizpůsobení rychlosti vlastnostem vozidla a nákladu	5
6.	nezvládnutí řízení vozidla	4
7.	nedání přednosti upravené dopravní značkou "DEJ PŘEDNOST V JÍZDĚ!"	4
8.	jiný druh nepřiměřené rychlosti	4
9.	překročení předepsané rychlosti stanovené pravidly	4

## Dopravní nehody podle druhu

Nejčtenějším druhem nehody byla srážka s vozidlem zaparkovaným. Nejtragičtějším druhem nehody je srážka s jedoucím nekolejovým vozidlem, při tomto druhu bylo usmrceno 37 osob. Nejvýraznější nárůst fatálních následků oproti předchozímu roku byl zaznamenán u srážky s pevnou překážkou.

Nehody podle druhu	počet nehod	rozdíl nehod oproti roku 2023	počet usmrcených	rozdíl usmrcených oproti roku 2023
srážka s jedoucím nekolejovým vozidlem	5 210	-288	37	-3
srážka s vozidlem zaparkovaným	5 556	339	1	-5
srážka s pevnou překážkou	4 783	-236	27	10
srážka s chodcem	699	18	16	-5
srážka s lesní zvěří	2 016	-477	0	0
srážka s domácím zvířetem	102	4	0	0
srážka s vlakem	34	8	2	-4
srážka s tramvají	94	-19	1	1
havárie	1 027	147	8	0
jiný druh nehody	614	-97	1	-1

## Dopravní nehody podle druhu vozidla

Celkem 9 809 dopravních nehod zavinili řidiči osobních automobilů bez přívěsu a při těchto nehodách bylo usmrceno 62 osob, tj. o 6 méně než v roce 2023. Celkem 4 395 (o 148 nehod více než v roce 2023) zavinil řidič, který z místa nehody ujel.

Nehody podle druhu vozidla	počet nehod	rozdíl nehod	tj. rozdíl nehod v %	usmrceno osob	rozdíl usmrcených	tj. rozdíl usmrcených v %
motocykl	180	92	104,5	5	2	66,7
osobní automobil bez přívěsu	9 809	-324	-3,2	62	-6	-8,8
osobní automobil s přívěsem	58	20	52,6	0	0	.
nákladní automobil	1 953	-91	-4,5	9	0	0,0
nákladní automobil s přívěsem	109	-2	-1,8	0	0	.
nákladní automobil s návěsem	370	-29	-7,3	5	1	25,0
autobus	238	-15	-5,9	1	0	0,0
traktor	61	8	15,1	0	0	.
tramvaj	12	-12	-50,0	1	1	.
trolejbus	13	0	0,0	0	0	.
jiné motorové vozidlo	39	1	2,6	2	1	100,0
jízdní kolo	266	53	24,9	2	-4	-66,7
koloběžka	65	41	170,8	0	0	.
povoz, jízda na koni	0	-1	-100,0	0	0	.
jiné nemotorové vozidlo	1	-7	-87,5	0	0	.

Nehody podle druhu vozidla	počet nehod	rozdíl nehod	tj. rozdíl nehod v %	usmrceno osob	rozdíl usmrcených	tj. rozdíl usmrcených v %
vlak	0	0	.	0	0	.
nezjištěno, řidič ujel	4 395	148	3,5	1	-2	-66,7
jiný druh vozidla	8	2	33,3	0	0	.

## Dopravní nehody zaviněné pod vlivem alkoholu

U 896 nehod (pokles o 33 nehod) bylo u viníka dopravní nehody zjištěno požití alkoholu. Při těchto nehodách došlo k usmrcení 2 osob. Drogy byly zjištěny u řidiče motorového vozidla v případě 99 dopravních nehod.

Nehody zaviněné pod vlivem alkoholu nebo jiných návykových látek	počet nehod	rozdíl nehod oproti roku 2023	počet usmrcených	rozdíl usmrcených oproti roku 2023
Alkohol u viníka do 0,24‰	27	3	0	0
Alkohol u viníka 0,24 až 0,5‰	46	-29	0	-2
Alkohol u viníka 0,6 až 0,8‰	60	-3	0	0
Alkohol u viníka 0,8 až 1,0‰	41	8	0	0
Alkohol u viníka 1,0 až 1,5‰	156	-24	0	-4
Alkohol u viníka 1,5‰ a více	538	10	2	-4
Alkohol a drogy	28	2	0	0
<b>Alkohol celkem</b>	<b>896</b>	<b>-33</b>	<b>2</b>	<b>-10</b>
<b>Drogy celkem</b>	<b>99</b>	<b>-13</b>	<b>3</b>	<b>2</b>

## Dopravní nehody dle místa

Z celkového počtu nehod a jejich následků došlo v obcích k:

- 68,8 % počtu nehod,
- 33,3 % usmrcení osob,
- 55,9 % těžkých zranění,
- 56,0 % lehkých zranění a
- 55,8 % vzniklých škod.

Místo nehody	počet nehod	usmrceno osob	těžce zraněno	lehce zraněno	hmotná škoda v mil. Kč
<b>V obci</b>	<b>13 844</b>	<b>31</b>	<b>132</b>	<b>2397</b>	<b>992,0</b>
<i>Index-rok 2023 = 100 %</i>	<i>99,18</i>	<i>119,23</i>	<i>79,04</i>	<i>106,02</i>	<i>114,14</i>
<b>Mimo obec</b>	<b>6 291</b>	<b>62</b>	<b>104</b>	<b>1 885</b>	<b>786,6</b>
<i>Index-rok 2023 = 100 %</i>	<i>92,83</i>	<i>83,78</i>	<i>77,04</i>	<i>99,95</i>	<i>104,54</i>
<b>z toho dálnice</b>	<b>828</b>	<b>11</b>	<b>4</b>	<b>140</b>	<b>151,3</b>
<i>Index-rok 2023 = 100 %</i>	<i>98,92</i>	<i>220,00</i>	<i>28,57</i>	<i>100,00</i>	<i>100,40</i>

Nejvíce nehod se stalo na místních komunikacích a na silnicích I., II. a III. třídy. Nárůst počtu nehod na místních komunikacích je způsoben změnou statistického vykazování, od 1. 1. 2023 se do místních komunikací započítávají také nehody, ke kterým došlo na sledovaných křižovatkách a ve sledovaných úsecích, které se již samostatně nevykazují. Z pohledu následků na životě jsou nejtragičtější nehody na silnicích I. třídy (ve sledovaném období celkem 25 usmrcených osob).

Druh komunikace	počet nehod	rozdíl nehod oproti roku 2023	počet usmrcených	rozdíl usmrcených oproti roku 2023
dálnice	828	-9	11	6
silnice I. třídy	2 523	-218	25	-15
silnice II. třídy	3 048	-178	19	-6
silnice III. třídy	2 718	-175	16	1
místní komunikace	10 519	-33	22	9
účelová komunikace - polní, lesní cesty apod.	34	-13	0	-2
účelová komunikace - ostatní	465	25	0	0

## Dopravní nehody v krajích

K nejvyššímu počtu dopravních nehod došlo na území Středočeského kraje (3 547 nehod). Následují hlavní město Praha a Moravskoslezský kraj. Nejvíce osob bylo usmrceno při dopravních nehodách na území Středočeského kraje (15 usmrcených).

Nehody a následky v krajích; rok 2024	počet nehod	usmrceno osob	těžce zraněno	lehce zraněno	hmotná škoda v tis. Kč
Hlavní město Praha	2 754	6	26	329	308 638
<i>Index - rok 2023=100 %</i>	<i>81,82</i>	<i>200,00</i>	<i>78,79</i>	<i>92,68</i>	<i>102,29</i>
Středočeský kraj	3 547	15	39	633	302 026
<i>Index - rok 2023=100 %</i>	<i>109,41</i>	<i>93,75</i>	<i>76,47</i>	<i>109,33</i>	<i>115,08</i>
Jihočeský kraj	950	10	25	329	91 489
<i>Index - rok 2023=100 %</i>	<i>100,74</i>	<i>142,86</i>	<i>78,13</i>	<i>96,20</i>	<i>100,50</i>
Plzeňský kraj	1 112	11	16	317	88 821
<i>Index - rok 2023=100 %</i>	<i>108,59</i>	<i>220,00</i>	<i>133,33</i>	<i>118,73</i>	<i>109,31</i>
Ústecký kraj	2 024	4	18	345	128 846
<i>Index - rok 2023=100 %</i>	<i>110,54</i>	<i>30,77</i>	<i>58,06</i>	<i>102,37</i>	<i>98,39</i>
Královéhradecký kraj	934	7	12	212	159 104
<i>Index - rok 2023=100 %</i>	<i>98,52</i>	<i>63,64</i>	<i>80,00</i>	<i>102,42</i>	<i>178,05</i>
Jihomoravský kraj	1 166	12	24	445	92 089
<i>Index - rok 2023=100 %</i>	<i>94,49</i>	<i>120,00</i>	<i>66,67</i>	<i>97,80</i>	<i>88,55</i>
Moravskoslezský kraj	2 377	8	13	415	199 461
<i>Index - rok 2023=100 %</i>	<i>105,97</i>	<i>100,00</i>	<i>61,90</i>	<i>118,23</i>	<i>141,61</i>
Olomoucký kraj	1 316	4	9	232	94 479
<i>Index - rok 2023=100 %</i>	<i>107,08</i>	<i>133,33</i>	<i>112,50</i>	<i>109,95</i>	<i>97,03</i>
Zlínský kraj	769	3	16	283	82 026
<i>Index - rok 2023=100 %</i>	<i>74,08</i>	<i>150,00</i>	<i>100,00</i>	<i>126,91</i>	<i>127,70</i>
Vysočina	638	4	13	208	63 192
<i>Index - rok 2023=100 %</i>	<i>67,02</i>	<i>44,44</i>	<i>61,90</i>	<i>79,39</i>	<i>68,33</i>
Pardubický kraj	839	4	8	211	58 668
<i>Index - rok 2023=100 %</i>	<i>86,76</i>	<i>100,00</i>	<i>61,54</i>	<i>79,03</i>	<i>80,05</i>
Liberecký kraj	1 144	2	8	192	72 977
<i>Index - rok 2023=100 %</i>	<i>98,62</i>	<i>33,33</i>	<i>114,29</i>	<i>98,97</i>	<i>115,13</i>
Karlovarský kraj	565	3	9	131	36 831
<i>Index - rok 2023=100 %</i>	<i>101,07</i>	<i>100,00</i>	<i>150,00</i>	<i>135,05</i>	<i>125,76</i>
<b>Česká republika</b>	<b>20 135</b>	<b>93</b>	<b>236</b>	<b>4 282</b>	<b>1 778 652</b>
<i>Index - rok 2023=100 %</i>	<i>97,10</i>	<i>93,00</i>	<i>78,15</i>	<i>103,26</i>	<i>109,68</i>

## Osobní nehody v krajích

Podrobnější členění osobních nehod, tj. nehod s následky na životě a zdraví, dle krajů je uvedeno v následující tabulce.

kraj	počet nehod	usmrceno	těžce zraněno	lehce zraněno
Hl. m. Praha	331	6	26	329
Středočeský	540	15	39	633
Jihočeský	277	10	25	329
Plzeňský	263	11	16	317
Ústecký	299	4	18	345
Královéhradecký	181	7	12	212
Jihomoravský	391	12	24	445
Moravskoslezský	342	8	13	415
Olomoucký	208	4	9	232
Zlínský	241	3	16	283
Vysočina	181	4	13	208
Pardubický	188	4	8	211
Liberecký	165	2	8	192
Karlovarský	108	3	9	131
<b>Česká republika</b>	<b>3 715</b>	<b>93</b>	<b>236</b>	<b>4 282</b>

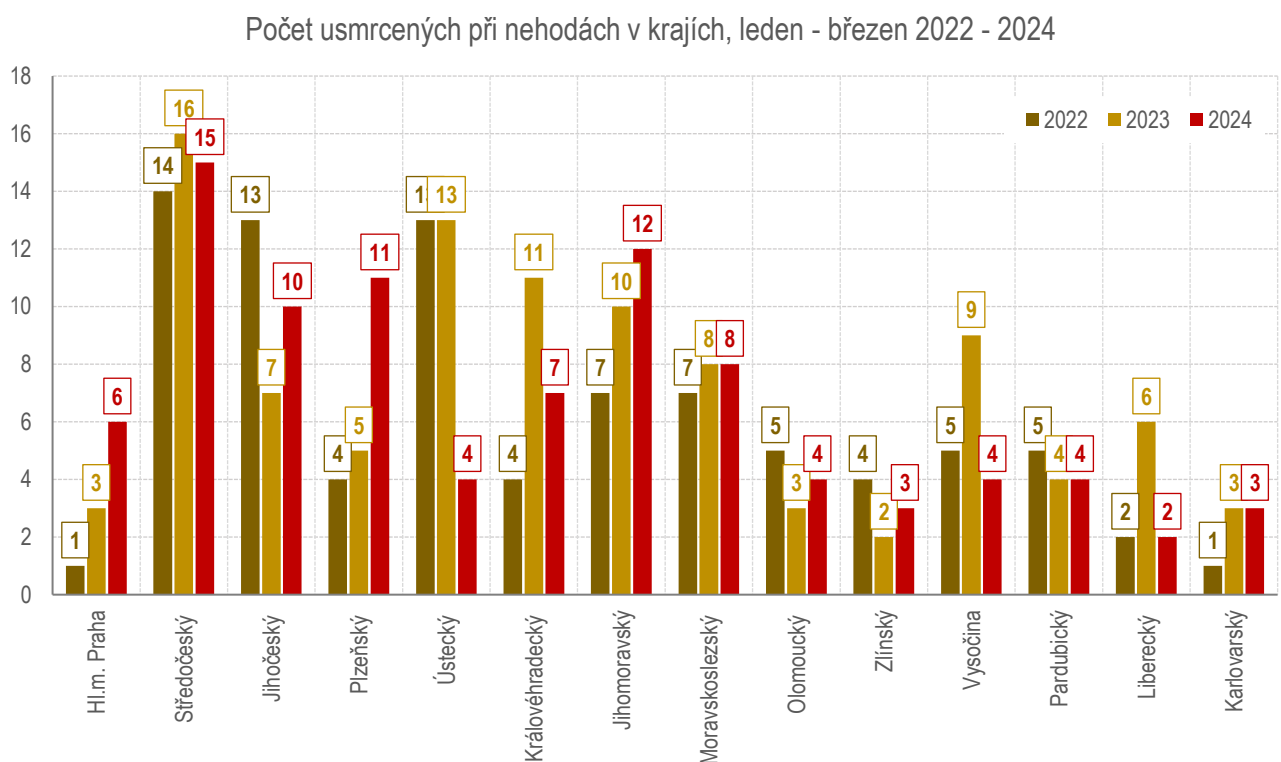
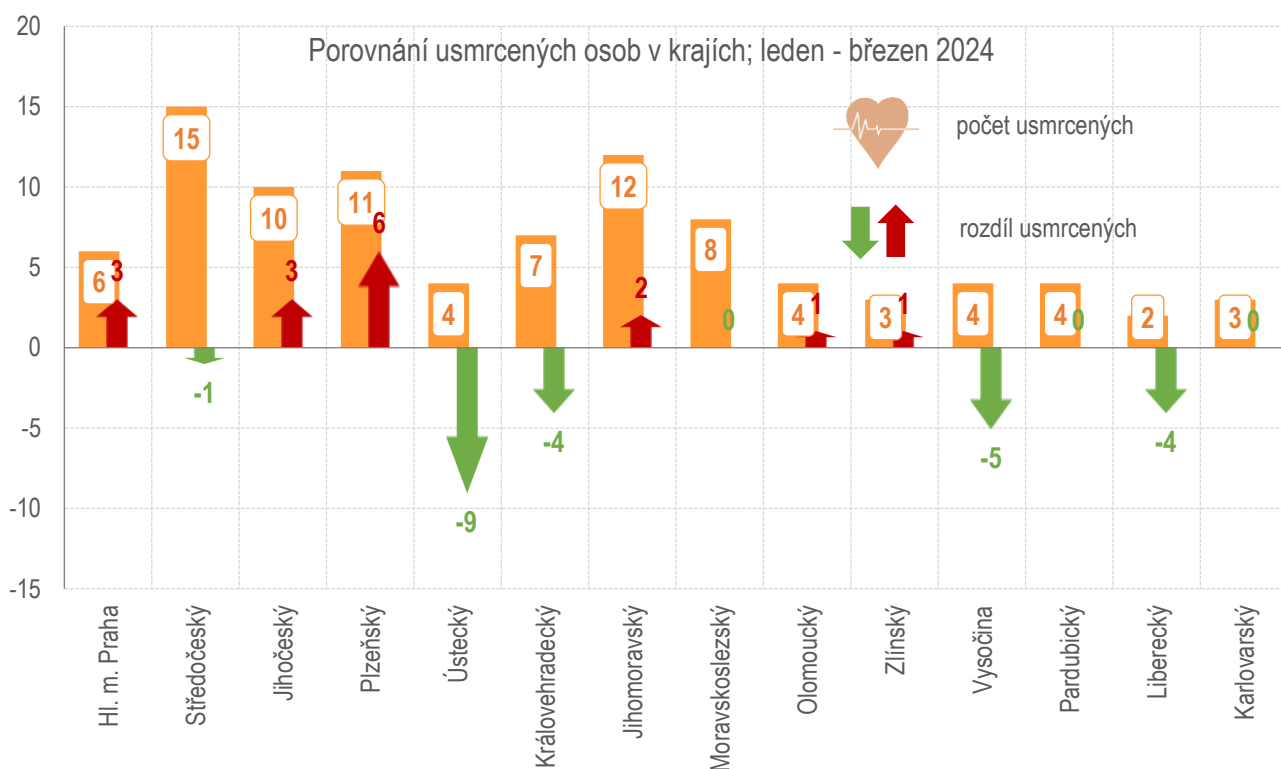
## Dopravní nehody pod vlivem alkoholu a drog v krajích

Nejvíce dopravních nehod pod vlivem alkoholu se stalo na území Středočeského kraje (155 nehod), Jihomoravského kraje (91 nehod) a na území hl. m. Prahy (83 nehod).

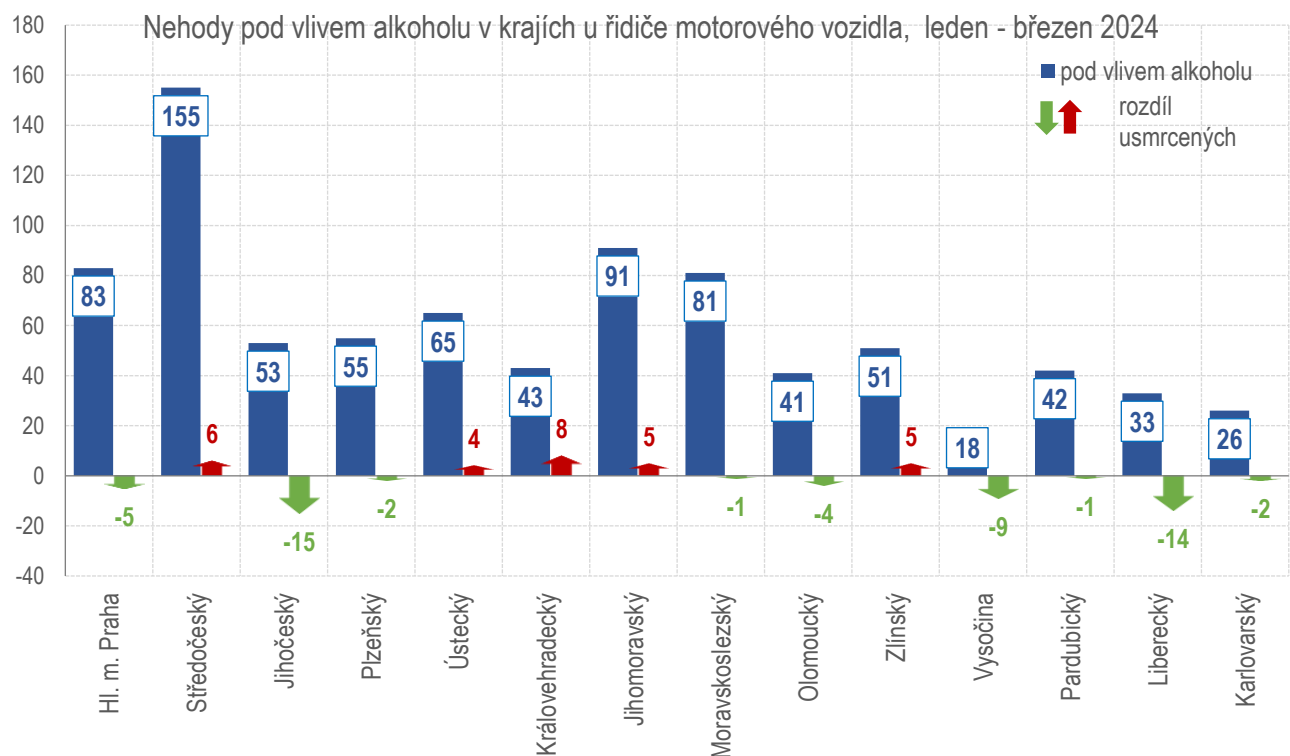
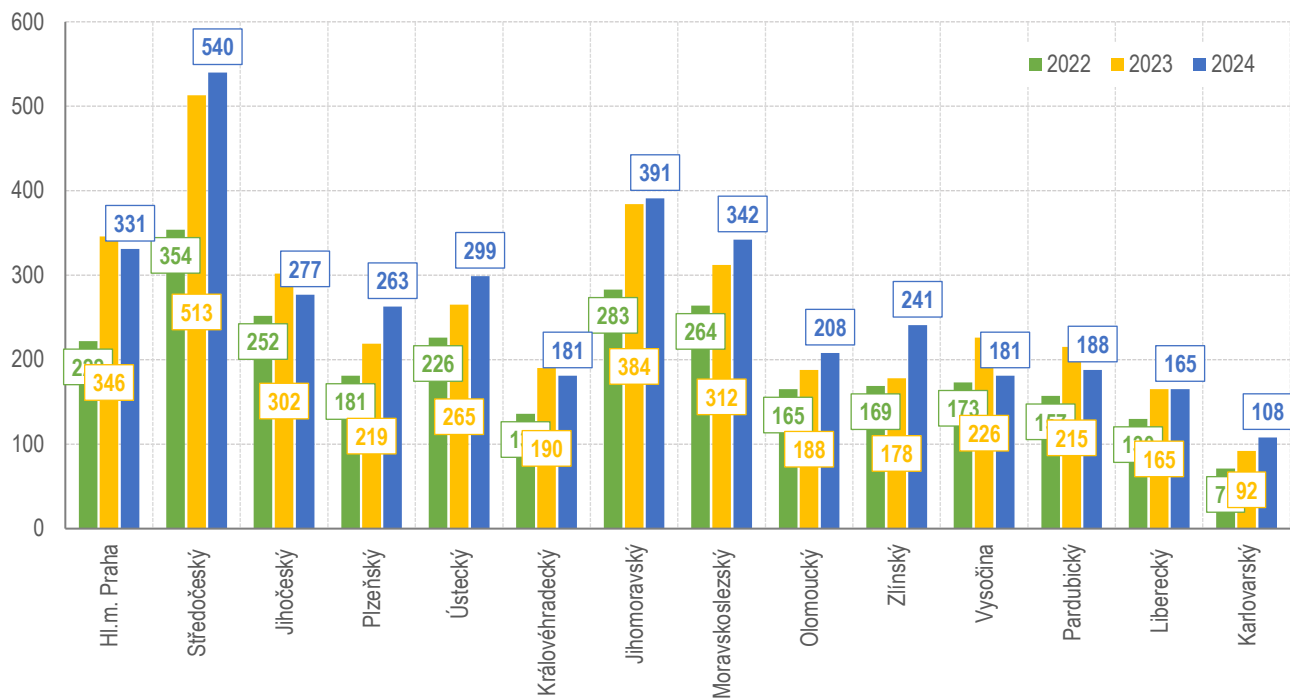
Drogy se u viníka dopravní nehody – řidiče motorového vozidla prokázaly především ve Středočeském a Jihomoravském kraji.

Alkohol a drogy u viníka - řidiče - dle krajů	celkem šetřeno událostí	celkem nehod	tj. % DN z událostí	"Euroformuláře"	tj % EU z událostí	z toho alkohol	tj. v %	z toho drogy	tj. %
Hl. m. Praha	3 212	2 754	85,7	458	14,3	83	2,58	8	0,25
Středočeský	4 625	3 547	76,7	1 078	23,3	155	3,35	13	0,28
Jihočeský	1 972	950	48,2	1 022	51,8	53	2,69	6	0,30
Plzeňský	2 362	1 112	47,1	1 250	52,9	55	2,33	5	0,21
Ústecký	3 059	2 024	66,2	1 035	33,8	65	2,12	11	0,36
Královéhradecký	1 490	934	62,7	556	37,3	43	2,89	6	0,40
Jihomoravský	2 477	1 166	47,1	1 311	52,9	91	3,67	13	0,52
Moravskoslezský	3 171	2 377	75,0	794	25,0	81	2,55	8	0,25
Olomoucký	1 923	1 316	68,4	607	31,6	41	2,13	4	0,21
Zlínský	1 365	769	56,3	596	43,7	51	3,74	6	0,44
Vysočina	1 570	638	40,6	932	59,4	18	1,15	1	0,06
Pardubický	1 314	839	63,9	475	36,1	42	3,20	6	0,46
Liberecký	1 608	1 144	71,1	464	28,9	33	2,05	5	0,31
Karlovarský	748	565	75,5	183	24,5	26	3,48	6	0,80
<b>CELKEM</b>	<b>30 896</b>	<b>20 135</b>	<b>65,2</b>	<b>10 761</b>	<b>34,8</b>	<b>837</b>	<b>2,71</b>	<b>98</b>	<b>0,32</b>

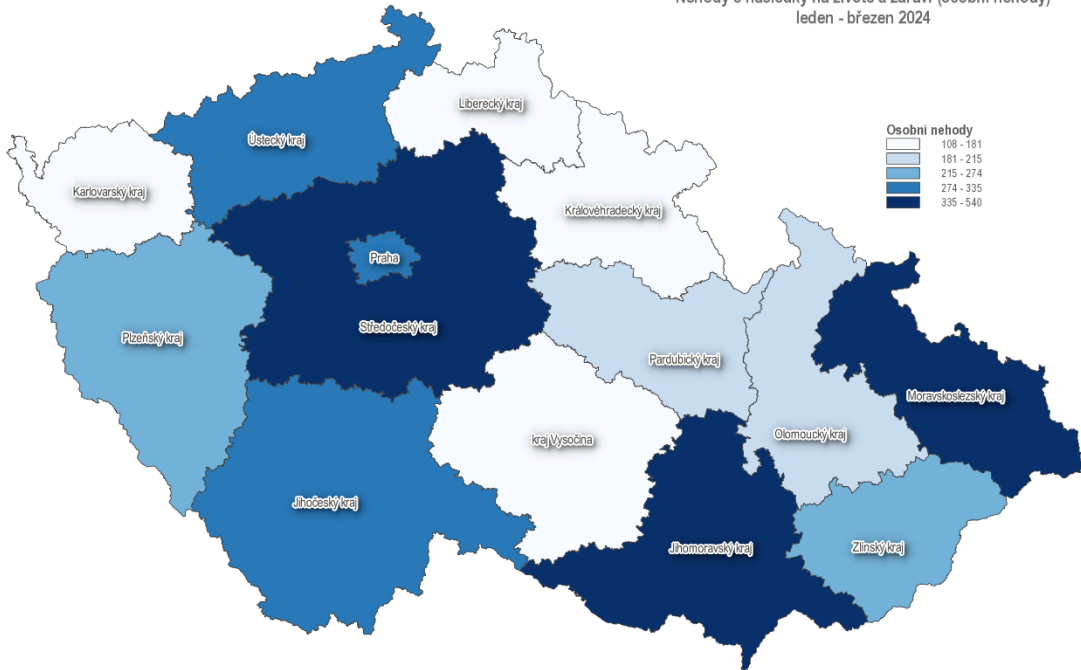




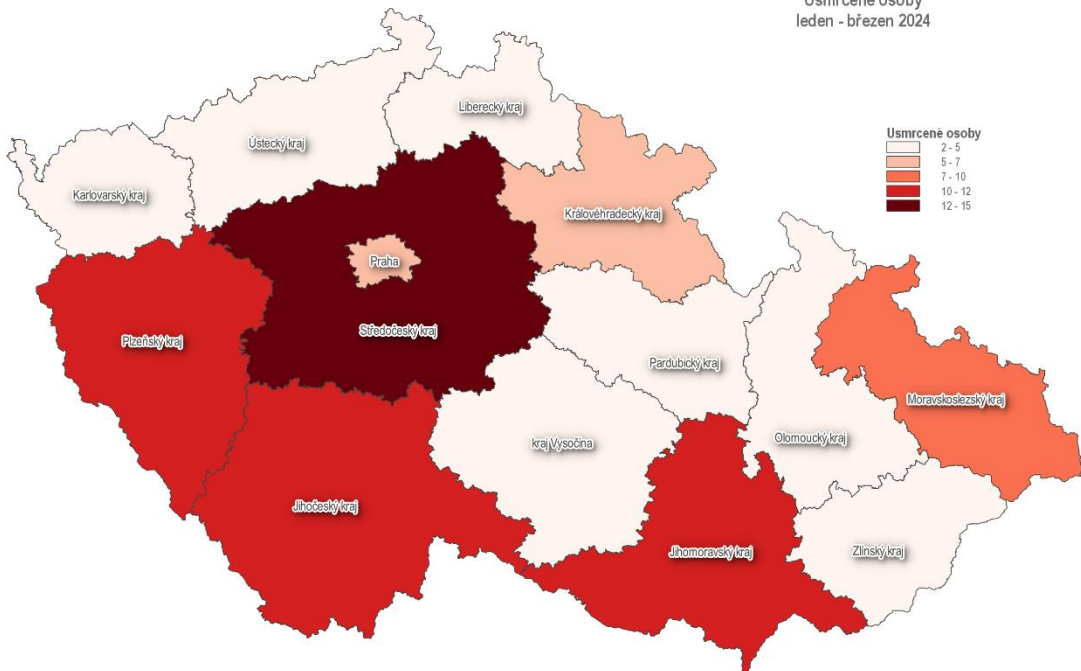
Počet nehod s následky na životě a zdraví v krajích, leden - březen 2022 - 2024



Nehody s následky na životě a zdraví (osobní nehody)  
leden - březen 2024



Usmrcené osoby  
leden - březen 2024



Zpracovali: plk. Mgr. Jan STRAKA, kpt. Ing. Jana PELEŠKOVÁ, tel. 974 834 584, 974 834 223

plk. Mgr. Michal HODBOŮ  
ředitel služby dopravní policie, *pověřen zastupováním*

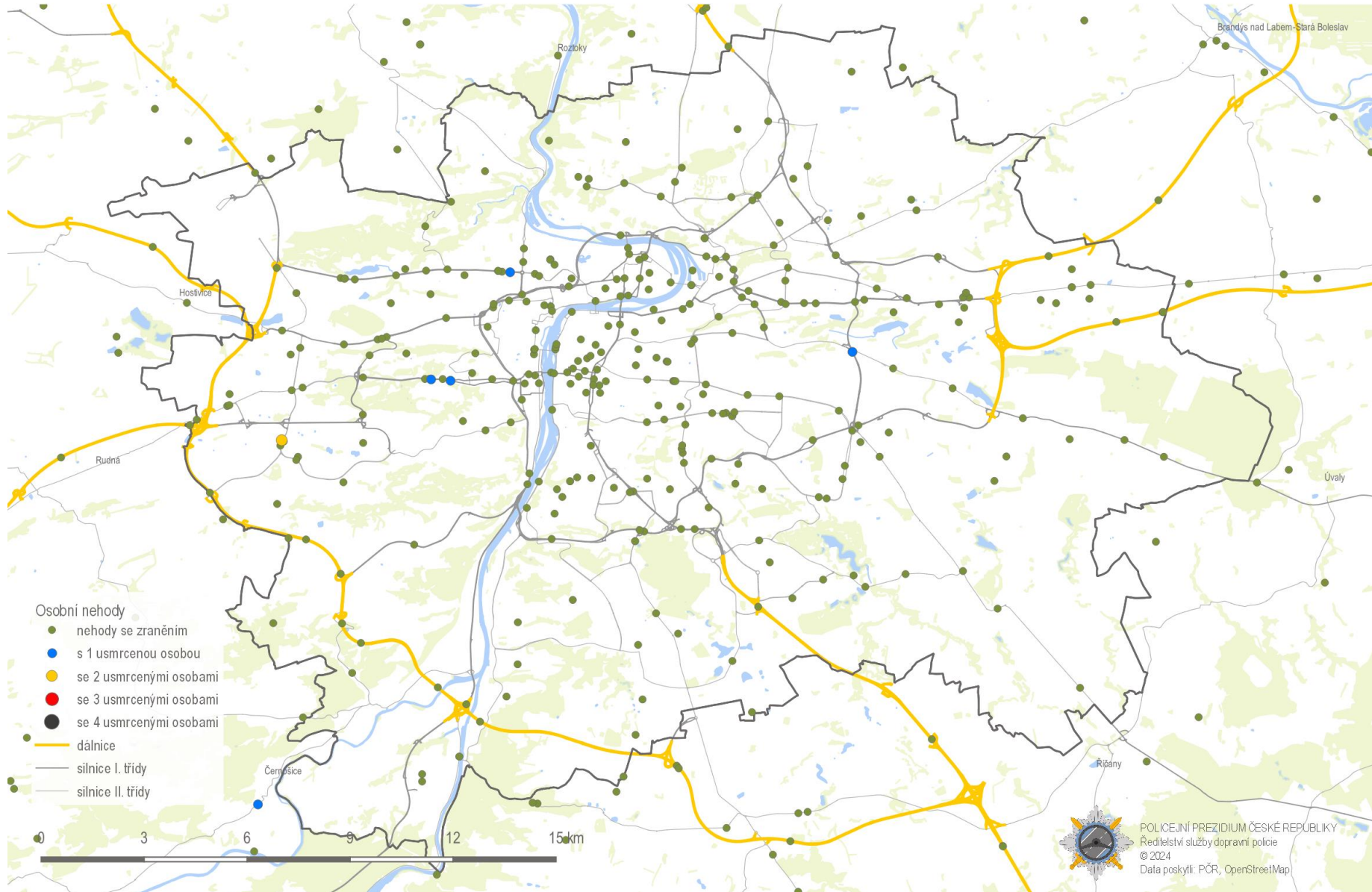
z r. plk. Mgr. Jan STRAKA  
vedoucí odboru metodiky a koordinace výkonu služby  
*pověřen zastupováním*  
*schváleno elektronicky*

## **Příloha**

**Mapy nehod s následky na životě a zdraví v jednotlivých krajích České republiky  
v lednu - březnu 2024**

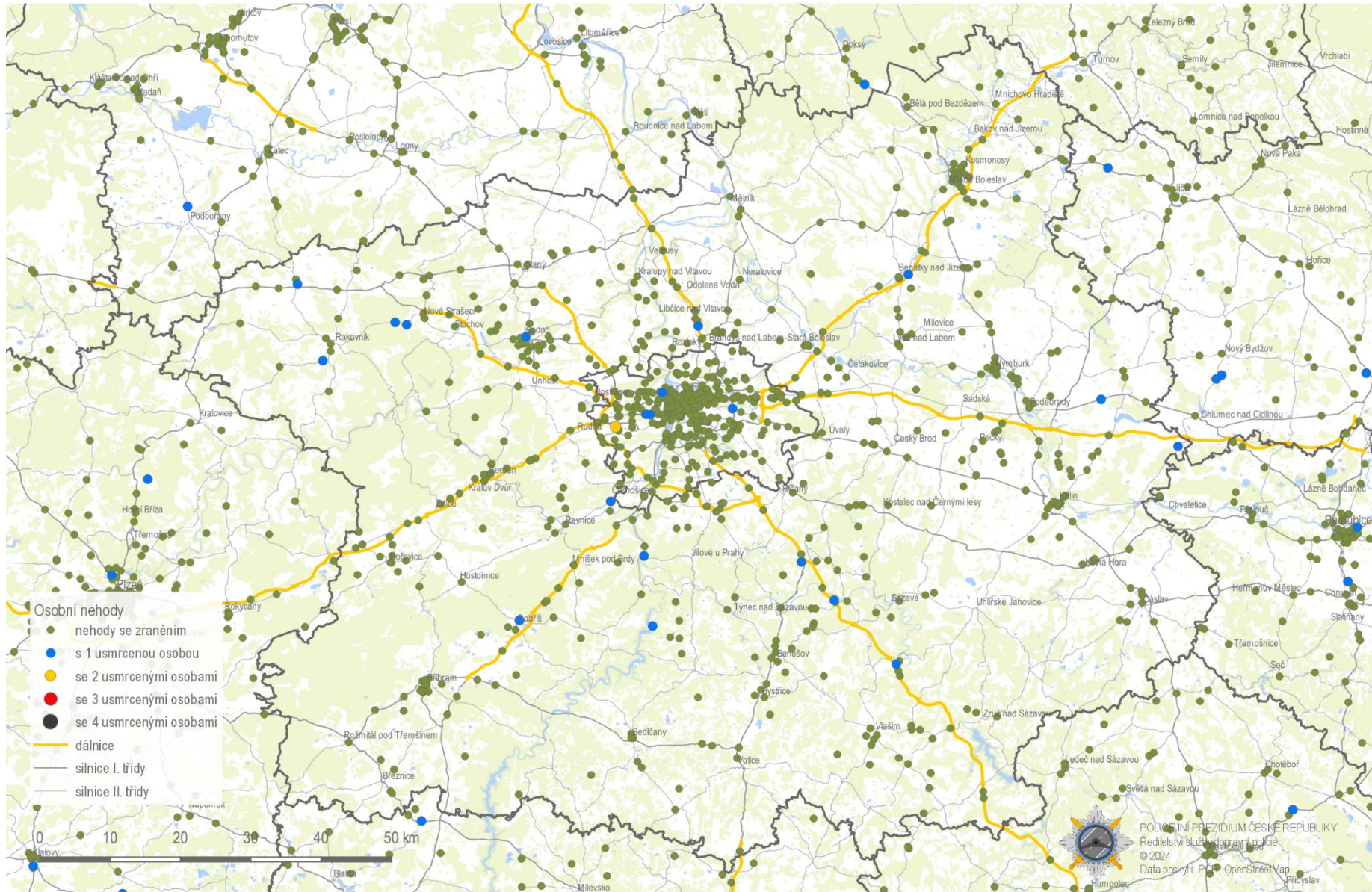
# Nehody s následky na životě a zdraví (osobní nehody); leden - březen 2024

Praha



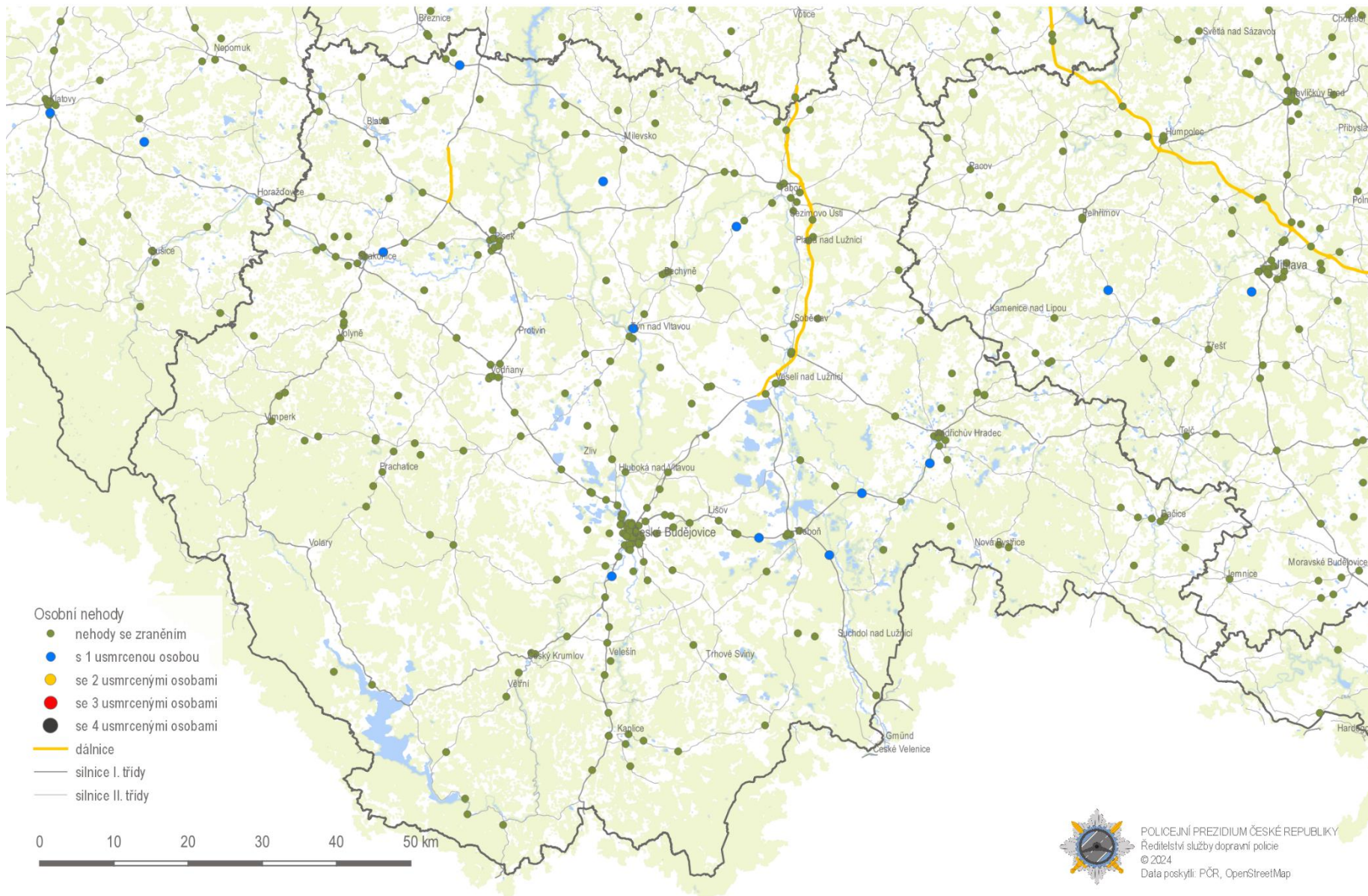
# Nehody s následky na životě a zdraví (osobní nehody); leden - březen 2024

## Středočeský kraj

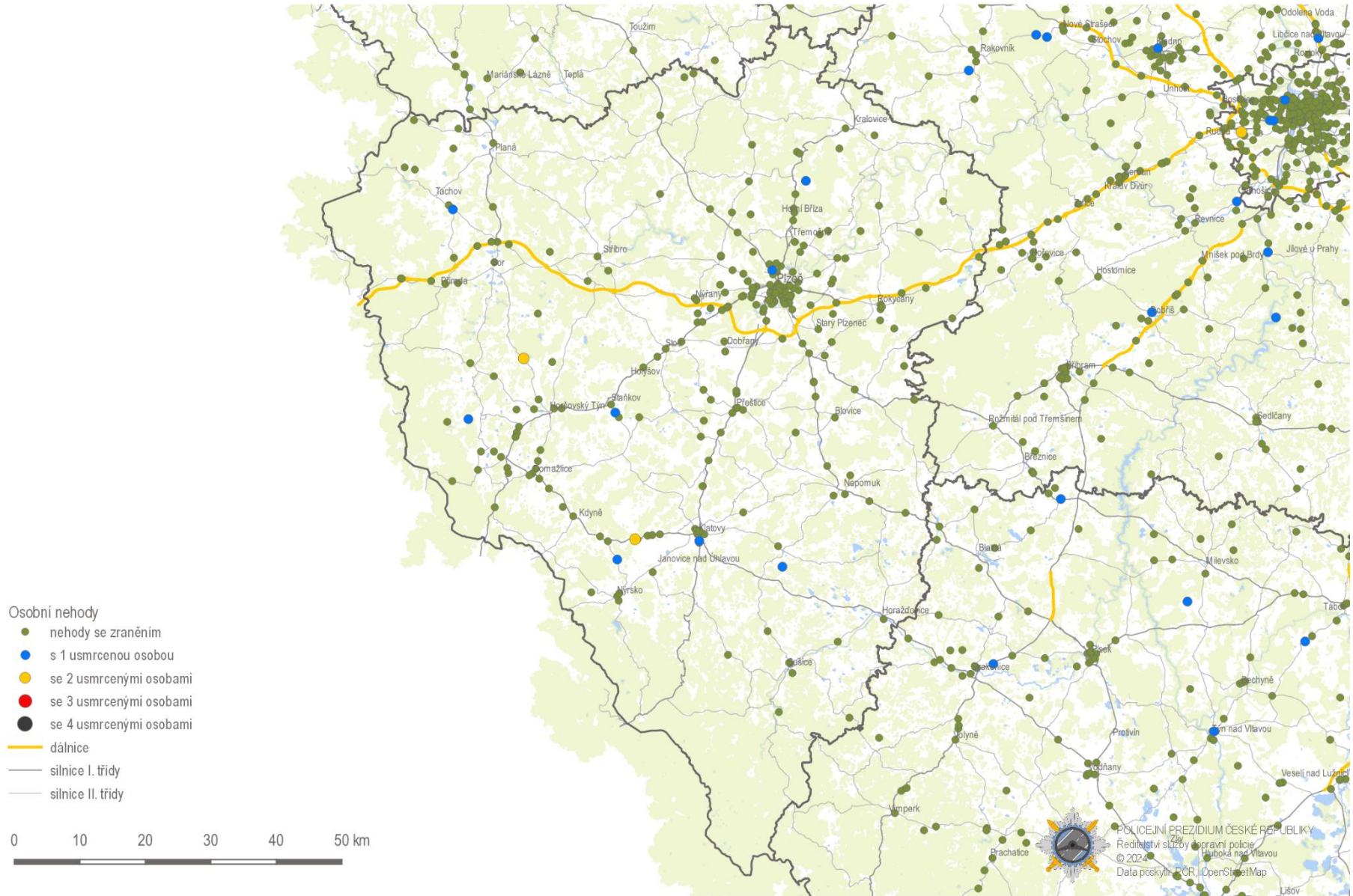


# Nehody s následky na životě a zdraví (osobní nehody); leden - březen 2024

## Jihočeský kraj

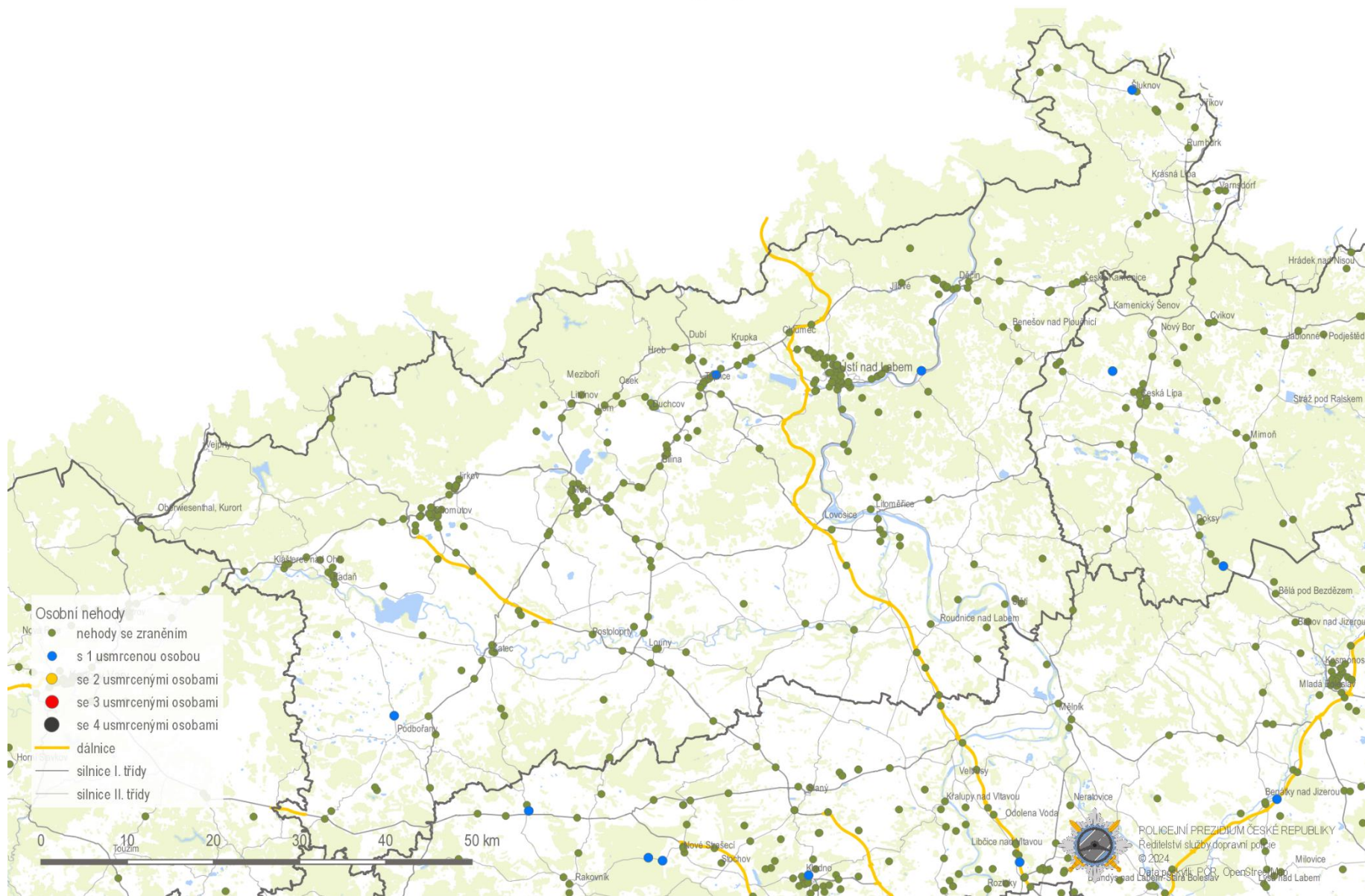


# Nehody s následky na životě a zdraví (osobní nehody); leden - březen 2024 Plzeňský kraj

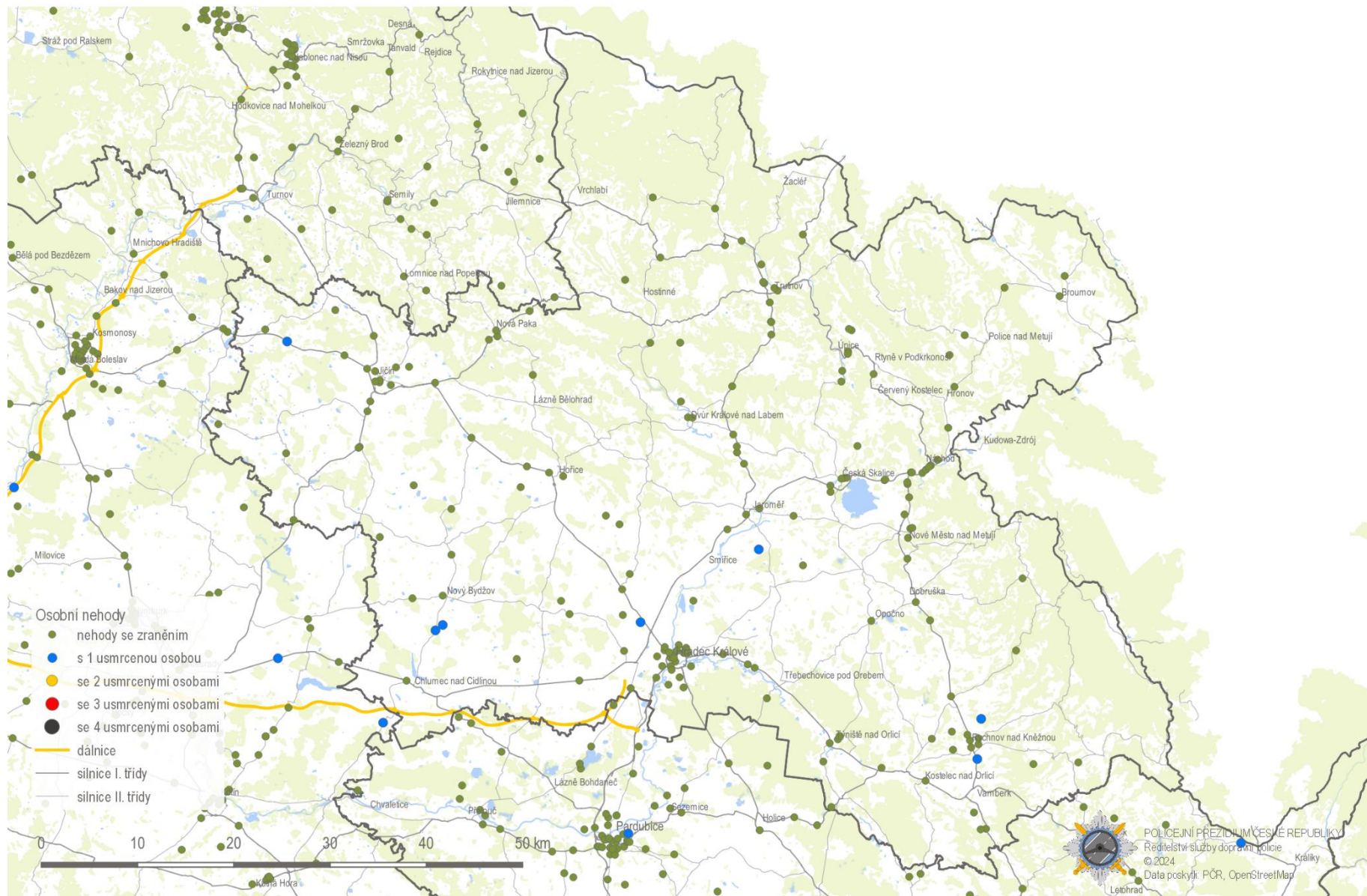




# Nehody s následky na životě a zdraví (osobní nehody); leden - březen 2024 Ústecký kraj

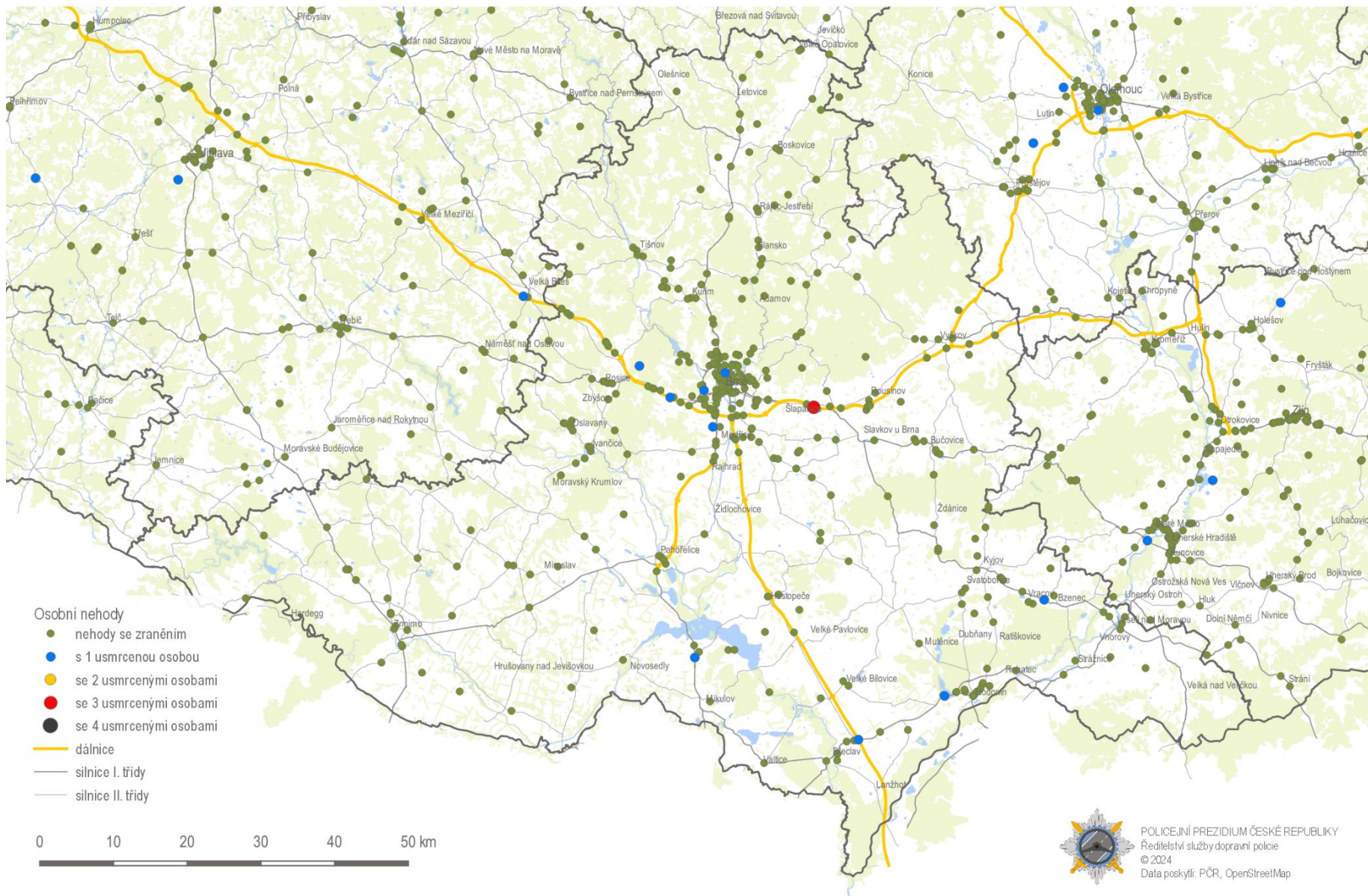


# Nehody s následky na životě a zdraví (osobní nehody); leden - březen 2024 Královéhradecký kraj



# Nehody s následky na životě a zdraví (osobní nehody); leden - březen 2024

## Jihomoravský kraj

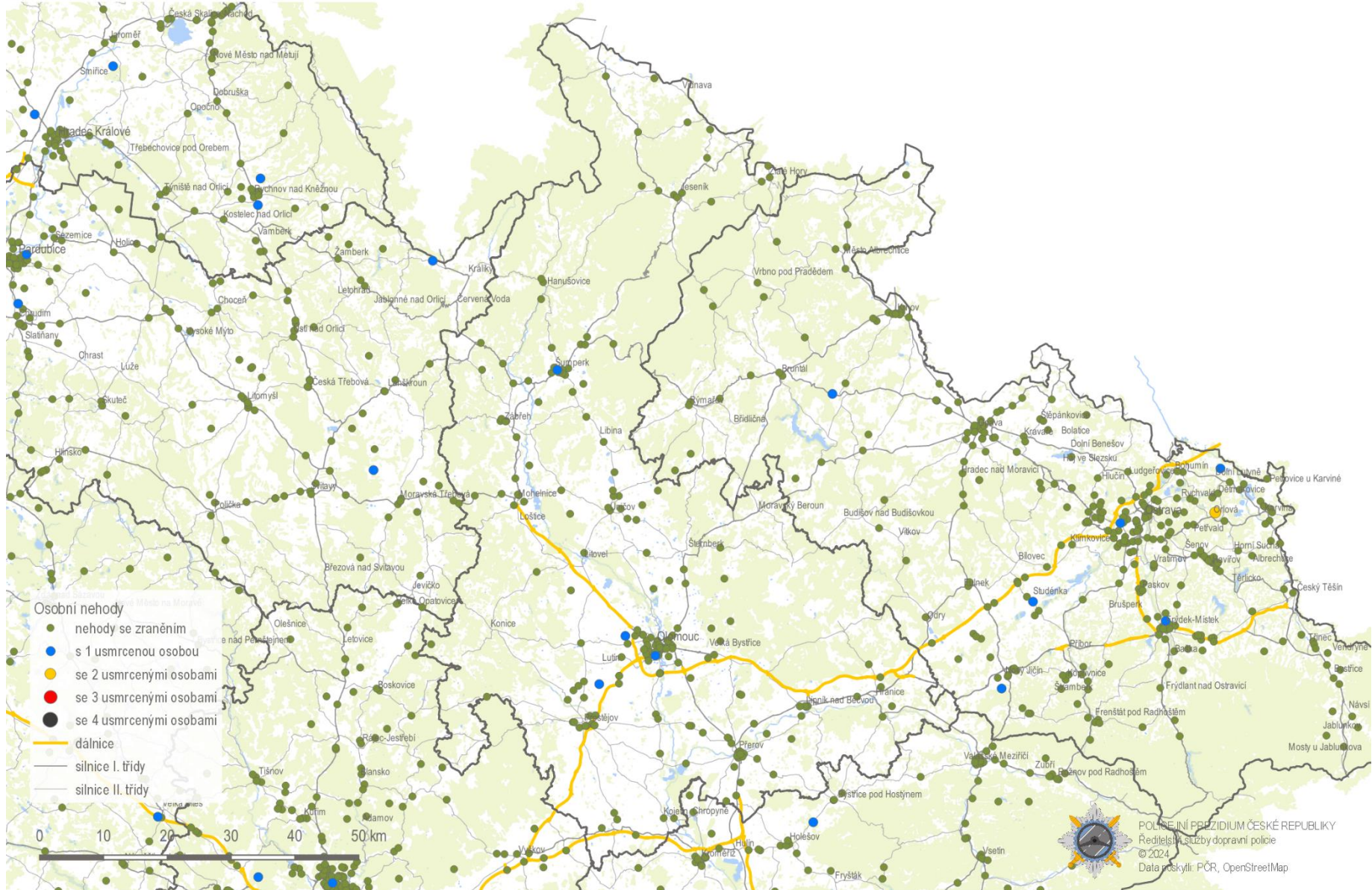


# Nehody s následky na životě a zdraví (osobní nehody); leden - březen 2024

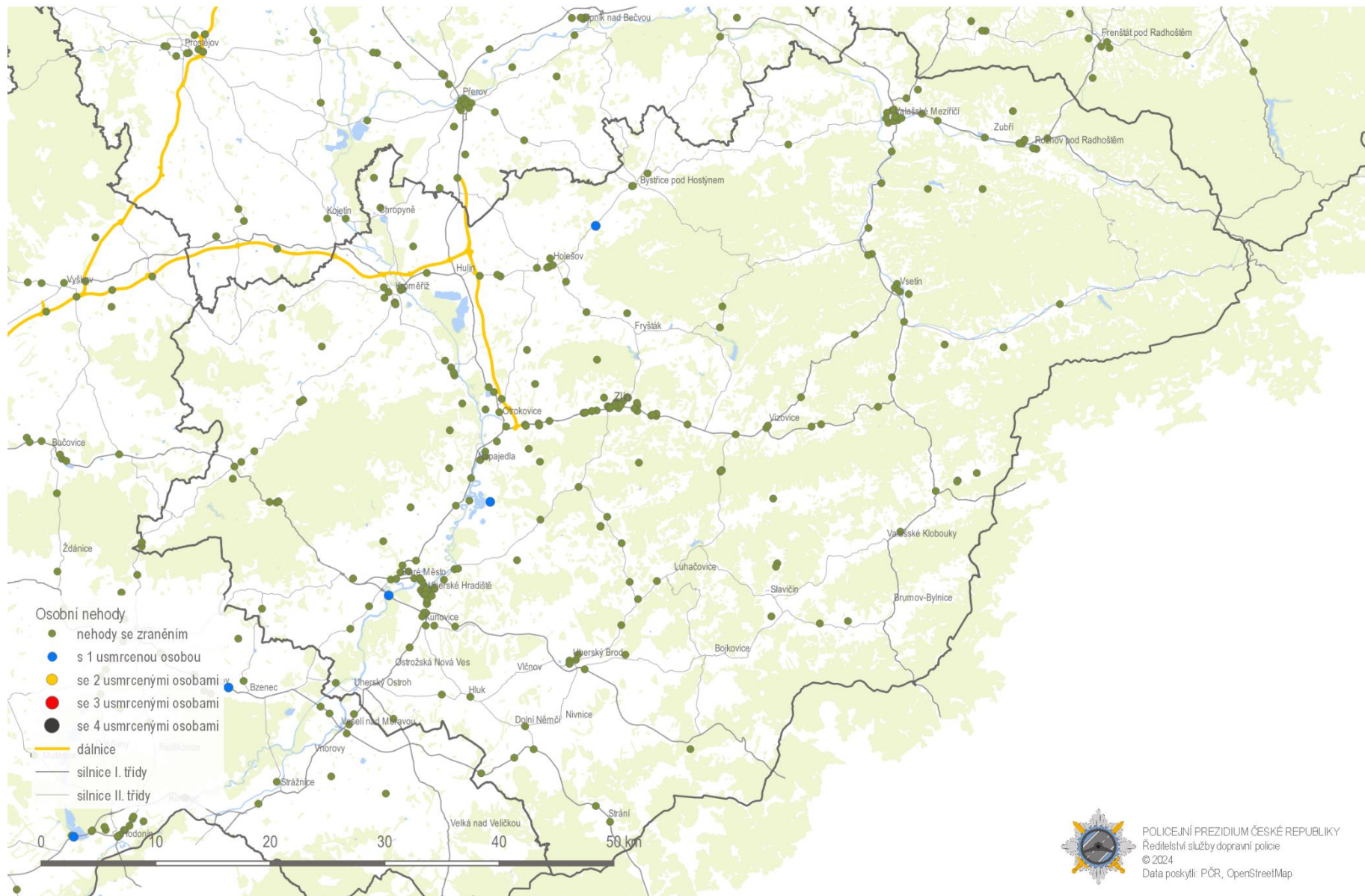
## Moravskoslezský kraj



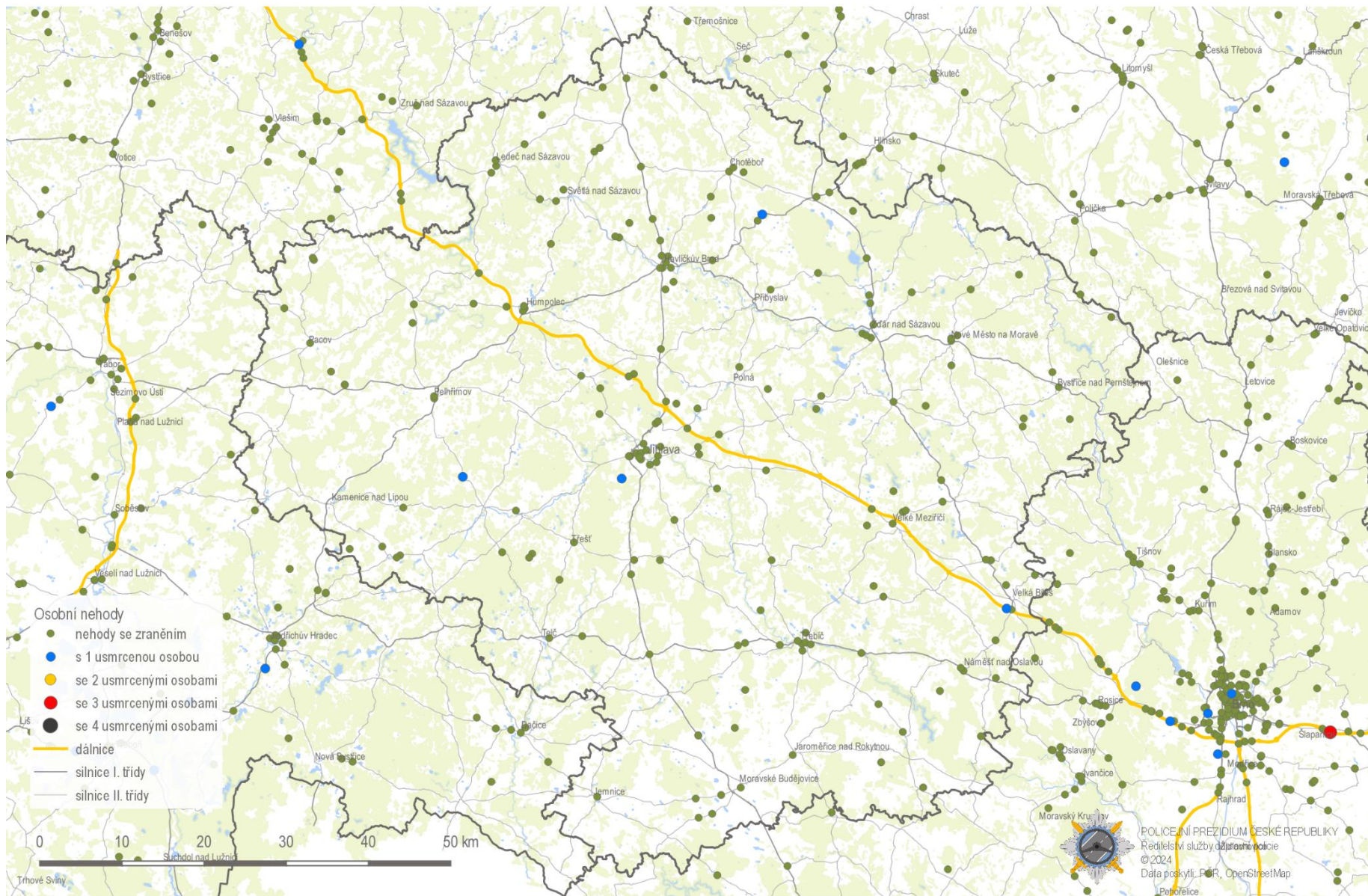
# Nehody s následky na životě a zdraví (osobní nehody); leden - březen 2024 Olomoucký kraj



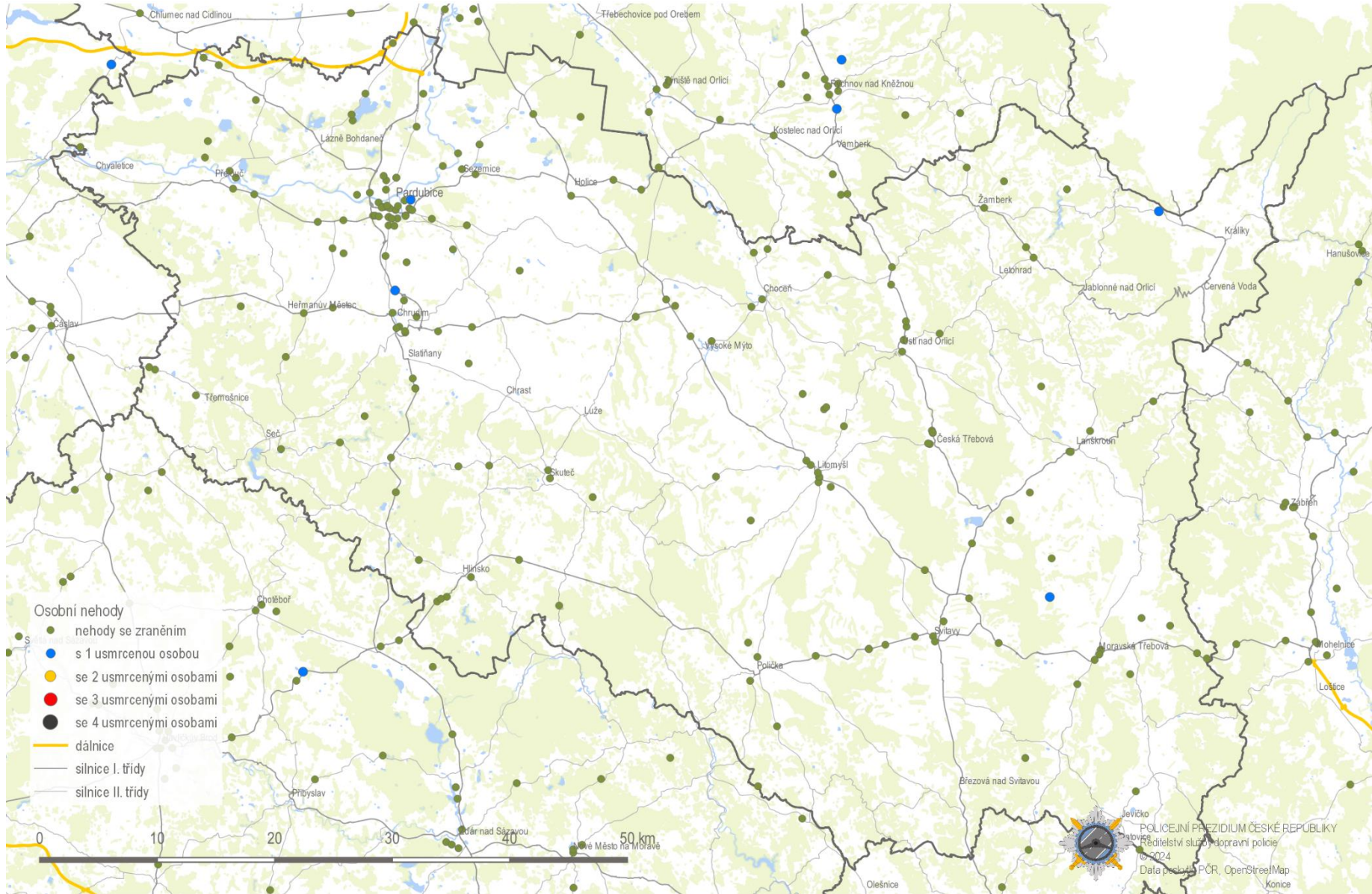
# Nehody s následky na životě a zdraví (osobní nehody); leden - březen 2024 Zlínský kraj



# Nehody s následky na životě a zdraví (osobní nehody); leden - březen 2024 kraj Vysočina

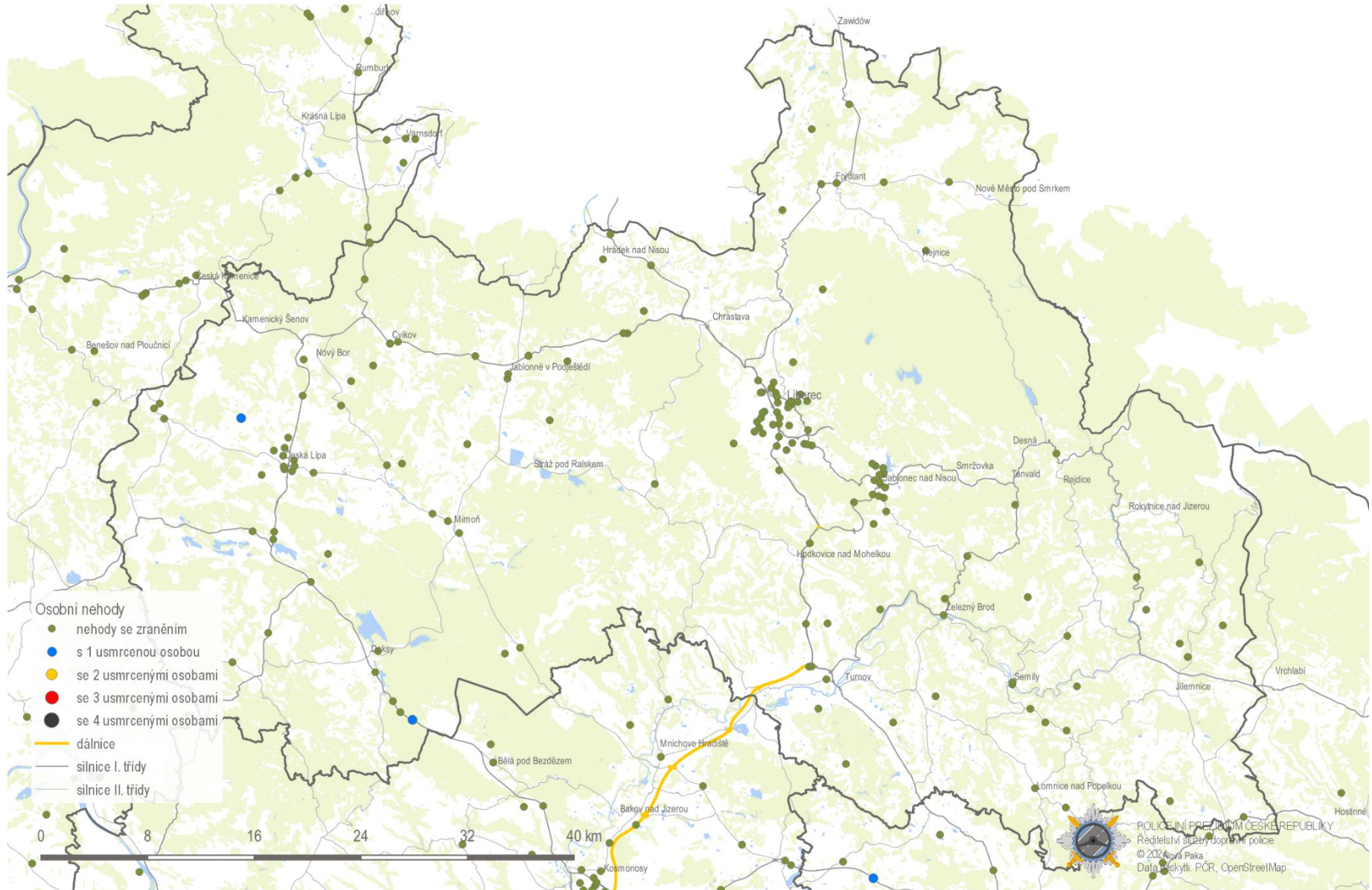


# Nehody s následky na životě a zdraví (osobní nehody); leden - březen 2024 Pardubický kraj





# Nehody s následky na životě a zdraví (osobní nehody); leden - březen 2024 Liberecký kraj



# Nehody s následky na životě a zdraví (osobní nehody); leden - březen 2024 Karlovarský kraj

