



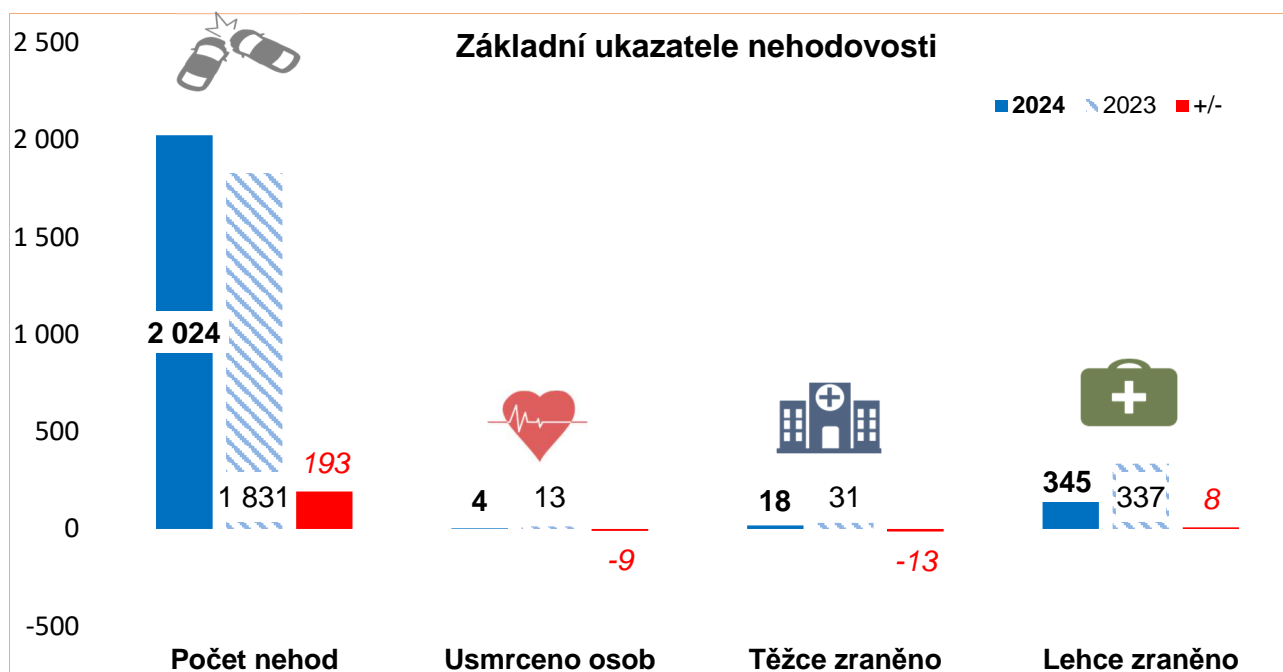
Ústí nad Labem 9. dubna 2024

Počet stran: 13

Přílohy: 1/8

INFORMACE o nehodovosti na pozemních komunikacích Ústeckého kraje za leden až březen 2024

Policie České republiky v působnosti Ústeckého kraje šetřila za leden až březen roku 2024 (dále jen „sledované období“) **celkem 2 024 silničních dopravních nehod**, při kterých byly **4 osoby usmrceny, 18 osob těžce zraněno a 345 osob lehce zraněno. Hmotná škoda odhadnutá policií na místě nehody je ve výši 128,8 mil. Kč.**



Porovnání základních ukazatelů se stejným obdobím roku 2023:

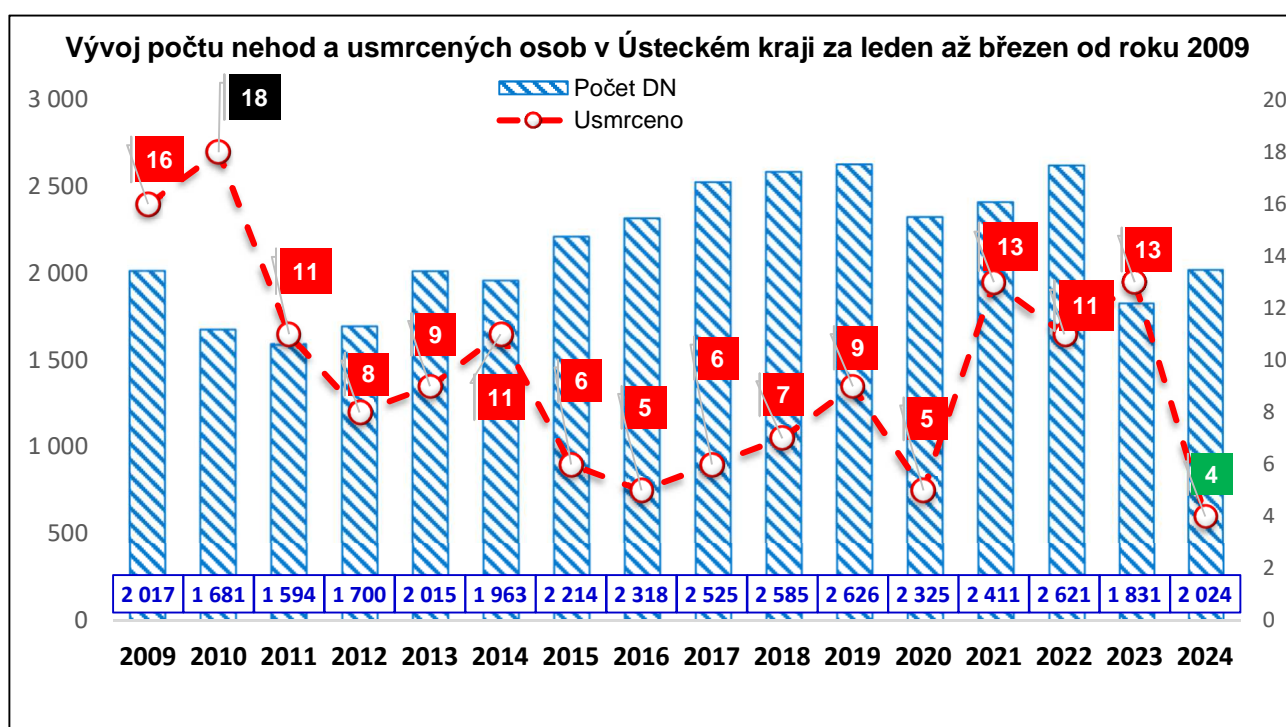
- **Pokles zaznamenáváme v kategorii:**
 - usmrcených osob o 9 osob
 - těžce zraněných o 13 osob
 - hmotná škoda o 2,1 mil. Kč
- **Nárůst zaznamenáváme v kategorii:**
 - počet nehod o 193 nehod
 - lehce zraněných o 8 osob

Počet dopravních nehod, které se staly za sledované období, byl od roku 2009 osmým nejnižším, když nejméně nehod se stalo v roce 2011, kdy policie šetřila celkem 1 594 nehod.

Počet osob usmrcených při nehodách, které se staly za sledované období, byl od roku 2009 nejnižším, naopak nejvíce osob zemřelo v roce 2010 (18 osob). Za sledované období byl měsíc březen jediným měsícem, kdy nedošlo k nehodě se smrtelnými následky.

Co do počtu dopravních nehod, tak za sledované období zaznamenáváme oproti roku 2023 mírný nárůst nehod (o 193 nehod více) a to i přesto, že došlo k výraznému nárůstu dopravních nehod vyřešených jejími účastníky na tzv. „Záznam o nehodě“, viz § 47 zákona č. 361/2000 Sb., kdy tyto nehody nejsou policií řešeny, policie řeší pouze jednotlivá protiprávní jednání účastníků nehody a tyto nehody rovněž nejsou statisticky vykazovány. Za sledované období bylo takto zpracováno celkem 1 035 nehod (o 309 více), což je 33,92% z celkového počtu nehod, které jsou jak statisticky vykázané, tak zpracované na „Záznam o nehodě“.

Vývoj nehod a usmrcených osob za leden až březen od roku 2009 je v následujícím grafu:



Časové rozložení dopravních nehod

Nejvíce nehod se stalo ve středu (339 nehod), naopak nejméně pak v sobotu a neděli (210 nehod). Ve srovnání se stejným obdobím roku 2023 zaznamenáváme pokles nehod pouze u sobotních (o 6 nehod méně). Naopak v ostatních dnech týdne došlo k nárůstu počtu nehod, z toho k největšímu u středečních nehod (o 53 nehod více) atd.

K nehodám se smrtelnými následky došlo pouze u úterních a středečních nehod, kdy na silnicích Ústeckého kraje zemřely shodně 2 osoby.

Oproti stejnému období roku 2023 došlo k poklesu usmrcených osob ve většině dní týdne, pouze v úterý a ve středu je počet stejný, jako v loňském roce.

Přehled po jednotlivých dnech je v následující tabulce.

Den v týdnu	Počet nehod				Usmrceno osob			
	2024	+/-	2023	tj. %	2024	+/-	2023	tj. %
neděle	210	13	197	10,38%	0	-3	3	0,00%
pondělí	319	47	272	15,76%	0	-3	3	0,00%
úterý	308	43	265	15,22%	2	0	2	50,00%
středa	339	53	286	16,75%	2	0	2	50,00%
čtvrtek	314	30	284	15,51%	0	-1	1	0,00%
pátek	324	13	311	16,01%	0	-1	1	0,00%
sobota	210	-6	216	10,38%	0	-1	1	0,00%

Na jeden den sledovaného období připadá 22,24 nehod, 0,04 usmrcených a 3,99 zraněných osob.

Za sledované období nejvíce nehod šetřili policisté ve čtvrtek 18. ledna, celkem 41 nehod. Neméně významné bylo pondělí 29. ledna s 39 nehodami nebo středa 27. března s 35 nehodami. Naopak nejméně nehod se stalo v neděli 7. ledna - celkem 8 nehod.

K nehodám se smrtelnými následky došlo ve středu 3. ledna a v úterý 23. ledna a v úterý 6. února a ve středu 7. února, kdy na silnicích Ústeckého kraje vyhasl shodně 1 lidský život.

Dopravní nehody podle zavinění

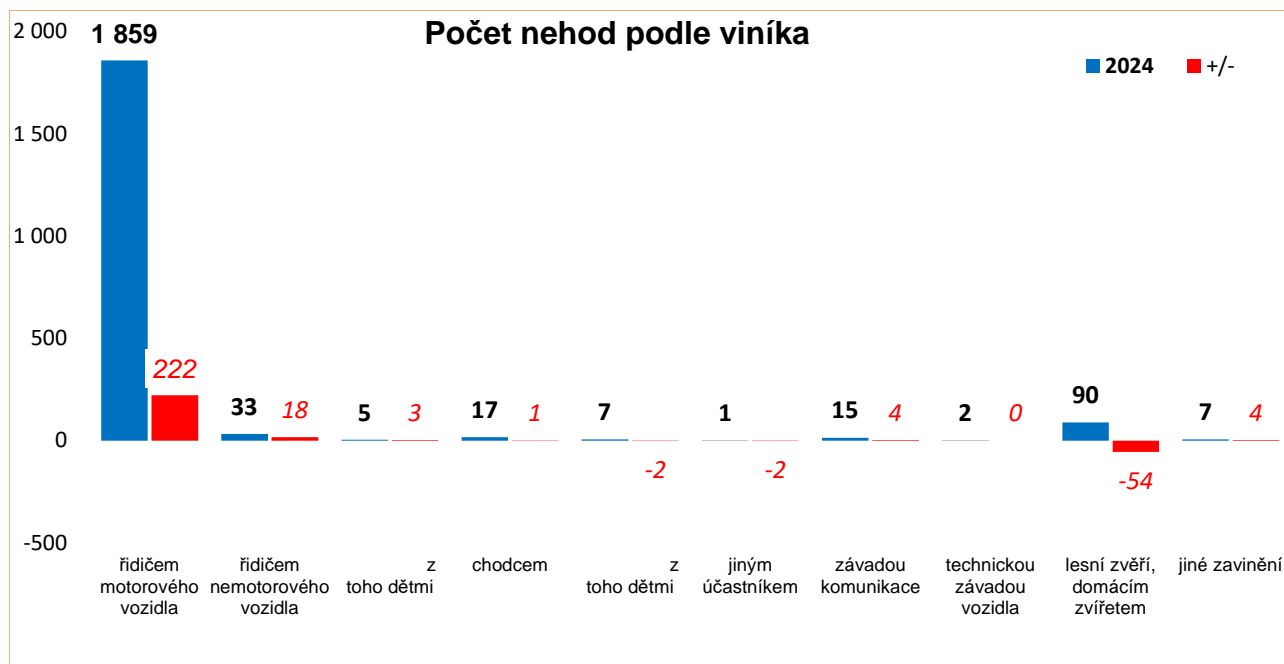
Řidiči motorových vozidel zavinili více jak 91% (91,85%) dopravních nehod z jejich celkového počtu. Při těchto nehodách přišly o život 4 osoby, 14 osob bylo těžce zraněno a 313 osob bylo zraněno lehce. U této kategorie, je zaznamenán jeden z nejvyšších nárůst počtu nehod (o 222 nehod více). Další kategorií s nárůstem počtu nehod jsou nehody zaviněné závadou komunikace (o 4 nehod více) a řidičem nemotorového vozidla (o 18 nehod více). Naopak kategorií, kde došlo k výraznému poklesu počtu nehod, jsou nehody zaviněné lesní zvěří nebo domácím zvířetem (o 54 nehod méně) atd.

Kategorie nehod zaviněných řidičem motorového vozidla drží prim rovněž v počtu usmrcených osob (4 osoby), což je o 7 osob méně než ve stejném období roku 2023.

Nehody podle zavinění	Počet nehod				Usmrceno osob			
	2024	+/-	2023	tj. %	2024	+/-	2023	tj. %
řidičem motorového vozidla	1 859	222	1 637	91,85%	4	-7	11	100,00%
řidičem nemotorového vozidla	33	18	15	1,63%	0	-1	1	0,00%
z toho dětmi	5	3	2	15,15%	0	0	0	0,00%
chodcem	17	1	16	0,84%	0	-1	1	0,00%
z toho dětmi	7	-2	9	41,18%	0	0	0	0,00%
jiným účastníkem	1	-2	3	0,05%	0	0	0	0,00%
závadou komunikace	15	4	11	0,74%	0	0	0	0,00%
technickou závadou vozidla	2	0	2	0,10%	0	0	0	0,00%
lesní zvěří, domácím zvířetem	90	-54	144	4,45%	0	0	0	0,00%
jiné zavinění	7	4	3	0,35%	0	0	0	0,00%

Řidiči osobních automobilů (Pozn. zde jsou vykazovány počty jak OA bez přívěsu, tak OA s přívěsem) zavinili celkem 1 106 nehod, což je o 90 nehod víc než ve stejném období roku 2023. Usmrčeny byly 3 osoby (o 6 osob méně), 8 osob bylo těžce zraněno (o 16 osob méně) a 257 lehce zraněno (o 1 osobu méně). Dále pak řidiči nákladních automobilů (Pozn. včetně NA s přívěsem, návěsem a Multikáry) zavinili 261 nehod, tj. nárůst oproti roku 2023 o 14 nehod, při nichž zemřela 1 osoba. O zbytek se dělí řidiči autobusů, kteří zavinili celkem 30 nehod (o 2 nehody více), 15 nehod zavinili cyklisté a 19 nehod zavinili řidiči motocyklu atd.

U 437 nehod, (tj. 21,59 % z celkového počtu nehod) evidujeme, že viník nehody z místa ujel, což je o 95 nehod víc než ve stejném období roku 2023. Při těchto nehodách bylo „pouze“ 6 osob zraněno lehce.



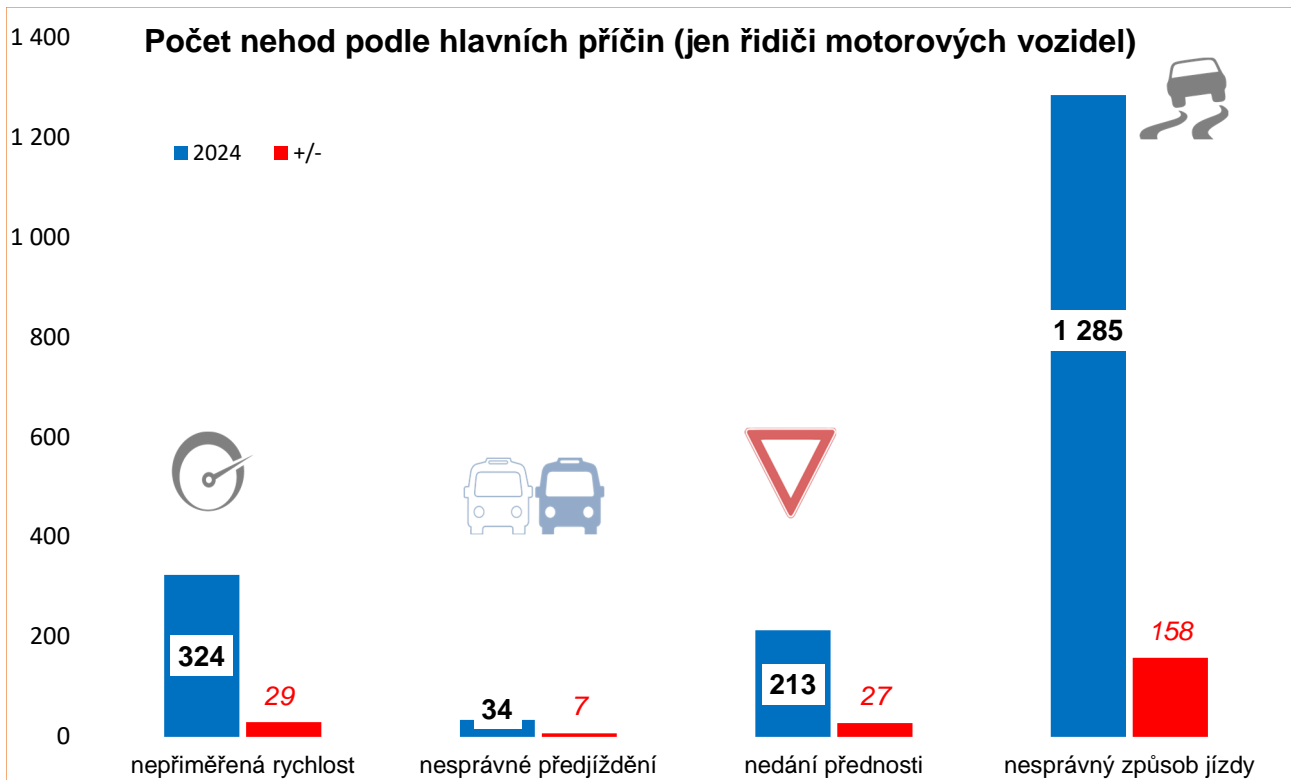
Příčiny dopravních nehod

„Nesprávný způsob jízdy“ je kategorií s nejvyšším počtem nehod a spolu s nepřiměřenou rychlostí jedinou kategorií nehod, při kterých došlo ke smrtelným následkům. Je kategorií s nejvyšším nárůstem počtu nehod, ale poklesu usmrčených osob.

„Nepřiměřená rychlost“ je kategorií s druhým nejvyšším počtem jak nehod, tak usmrčených osob, a kategorií s druhým nejvyšším nárůstem počtu nehod, ale poklesu usmrčených osob.

„Nedání přednosti v jízdě“ je kategorií s třetím nejvyšším počtem jak nehod, tak jejich nárůstu.

Hlavní příčina nehody (jen řidiči motorových vozidel)	Počet nehod				Usmrčeno osob			
	2024	+/-	2023	tj. %	2024	+/-	2023	tj. %
nepřiměřená rychlost	324	29	295	17,43%	2	-3	5	50,00%
nesprávné předjíždění	34	7	27	1,83%	0	0	0	0,00%
nedání přednosti	213	27	186	11,46%	0	0	0	0,00%
nesprávný způsob jízdy	1 285	158	1 127	69,12%	2	-4	6	50,00%



10 nejčastějších příčin dopravních nehod

Pořadí	Nejčastější příčiny nehod zaviněných řidiči motorových vozidel	počet nehod
1.	řidič se plně nevěnoval řízení vozidla	501
2.	nesprávné otáčení nebo couvání	220
3.	nepřízpůsobení rychlosti stavu vozovky	175
4.	jiný druh nesprávné jízdy	141
5.	vyhýbání bez dostatečného bočního odstupu	134
6.	nedání přednosti upravené dopravní značkou "DEJ PŘEDNOST V JÍZDĚ!"	87
7.	nepřízpůsobení rychlosti dopravně technickému stavu vozovky	82
8.	nedodržení bezpečné vzdálenosti za vozidlem	78
9.	nezvládnutí řízení vozidla	71
10.	vjetí do protisměru	41

Příčiny dopravních nehod se smrtelnými následky

Pořadí	Nejčastější příčiny nehod zaviněných řidiči motorových vozidel	počet nehod
1.	řidič se plně nevěnoval řízení vozidla	1
2.	nepřízpůsobení rychlosti stavu vozovky	1
3.	vjetí do protisměru	1
4.	jiný druh nepřiměřené rychlosti	1

Nejvíce nehod za sledované období zavinili řidiči nezjištěného druhu vozidla (442), následují řidiči vozidel zn. Škoda (351), dále pak řidiči vozidel zn. VW (194), Ford (94) atd..

Při nehodách zaviněných řidičem vozidla zn. Škoda zemřely za sledované období 2 osoby a při nehodách zaviněných řidičem vozidla zn. Mercedes a Citroen zemřela shodně 1 osoba.

Nehody podle druhu vozidla viníka

Podle druhu vozidla viníka	Počet nehod				Usmrceno osob			
	2024	+/-	2023	tj. %	2024	+/-	2023	tj. %
moped	0	0	0	0,00%	0	0	0	0,00%
malý motocykl do 50 ccm	0	0	0	0,00%	0	0	0	0,00%
motocykl (včetně sidecaru, skútru)	19	13	6	0,94%	0	0	0	0,00%
osobní automobil bez přívěsu	1 093	85	1 008	54,00%	3	-6	9	75,00%
osobní automobil s přívěsem	13	5	8	0,64%	0	0	0	0,00%
nákladní automobil (včetně multicarů)	187	3	184	9,24%	1	0	1	25,00%
nákladní automobil s přívěsem	21	1	20	1,04%	0	0	0	0,00%
nákladní automobil s návěsem	53	10	43	2,62%	0	-1	1	0,00%
autobus	30	2	28	1,48%	0	0	0	0,00%
traktor (i s přívěsem)	7	5	2	0,35%	0	0	0	0,00%
tramvaj	0	0	0	0,00%	0	0	0	0,00%
trolejbus	3	2	1	0,15%	0	0	0	0,00%
jiné motorové vozidlo	7	5	2	0,35%	0	0	0	0,00%
jízdní kolo	15	10	5	0,74%	0	-1	1	0,00%
povoz, jízda na koni	0	0	0	0,00%	0	0	0	0,00%
jiné nemotorové vozidlo	0	0	0	0,00%	0	0	0	0,00%
vlak	0	0	0	0,00%	0	0	0	0,00%
nezjištěno, řidič ujel	437	95	342	21,59%	0	0	0	0,00%
jiný druh vozidla	0	0	0	0,00%	0	0	0	0,00%
koloběžka	7	4	3	0,35%	0	0	0	0,00%
osobní vozidlo - elektro	1	-1	2	0,05%	0	0	0	0,00%
jízdní kolo - elektro	0	0	0	0,00%	0	0	0	0,00%
koloběžka - elektro	6	2	4	0,30%	0	0	0	0,00%

Dopravní nehody podle druhu

Nejčastějším druhem nehody (33,50%) je srážka se zaparkovaným vozidlem s 678 nehodami. Druhým nejčastějším druhem dopravní nehody je srážka s jedoucím nekolejovým vozidlem (26,58%) a srážka s pevnou překážkou (24,46%) atd.

Výraznější nárůst počtu nehod zaznamenáváme u srážky se zaparkovaným vozidlem (o 113 nehod více), u srážky s jedoucím nekolejovým vozidlem (o 36 nehod více) a u jiného druhu nehody (o 34 nehod více) atd. K jedinému a významnému poklesu počtu nehod došlo u srážky s lesní zvěří (o 56 nehod méně).

Celkem 2 osoby zemřely při srážce s chodcem a shodně 1 osoba zemřela při srážce jedoucích nekolejových vozidel a při havárii.

Přehled počtu nehod a usmrcených osob s porovnáním se stejným obdobím roku 2023 je v následující tabulce.

Nehody podle druhu	Počet nehod				Usmrceno osob			
	2024	+/-	2023	tj. %	2024	+/-	2023	tj. %
jiný druh nehody	67	34	33	3,31%	0	0	0	0,00%
srážka s jedoucím nekolejovým vozidlem	538	36	502	26,58%	1	-4	5	25,00%
srážka se zaparkovaným vozidlem	678	113	565	33,50%	0	-1	1	0,00%
srážka s pevnou překážkou	495	28	467	24,46%	0	-4	4	0,00%
srážka s chodcem	64	6	58	3,16%	2	0	2	50,00%
- z toho dítě	12	12	0	18,75%	0	0	0	0,00%
srážka s lesní zvěří	87	-56	143	4,30%	0	0	0	0,00%
srážka s domácím zvířetem	9	3	6	0,44%	0	0	0	0,00%
srážka s vlakem	4	0	4	0,20%	0	-1	1	0,00%
srážka s tramvají	-	0	0	0,00%	0	0	0	0,00%
havárie	82	29	53	4,05%	1	1	0	25,00%

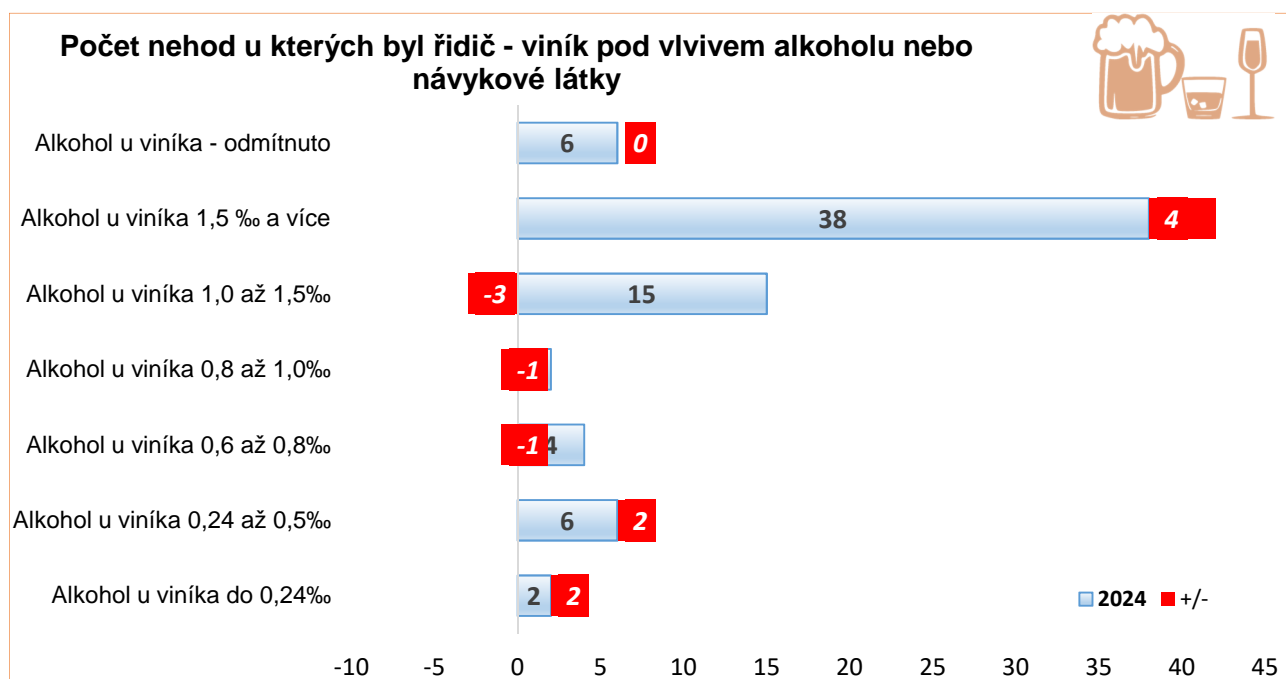
Nehody zaviněné pod vlivem alkoholu a jiných návykových látek

U 90 nehod (o 18 nehod více) bylo u viníka nehody zjištěno požití alkoholického nápoje nebo jiné návykové látky. Alkohol byl zjištěn u 73 viníků, 17 viníků mělo v krvi zjištěny jiné návykové látky než alkohol a ve 2 případech byl viník nehody jak pod vlivem alkoholu, tak pod vlivem návykových látek.

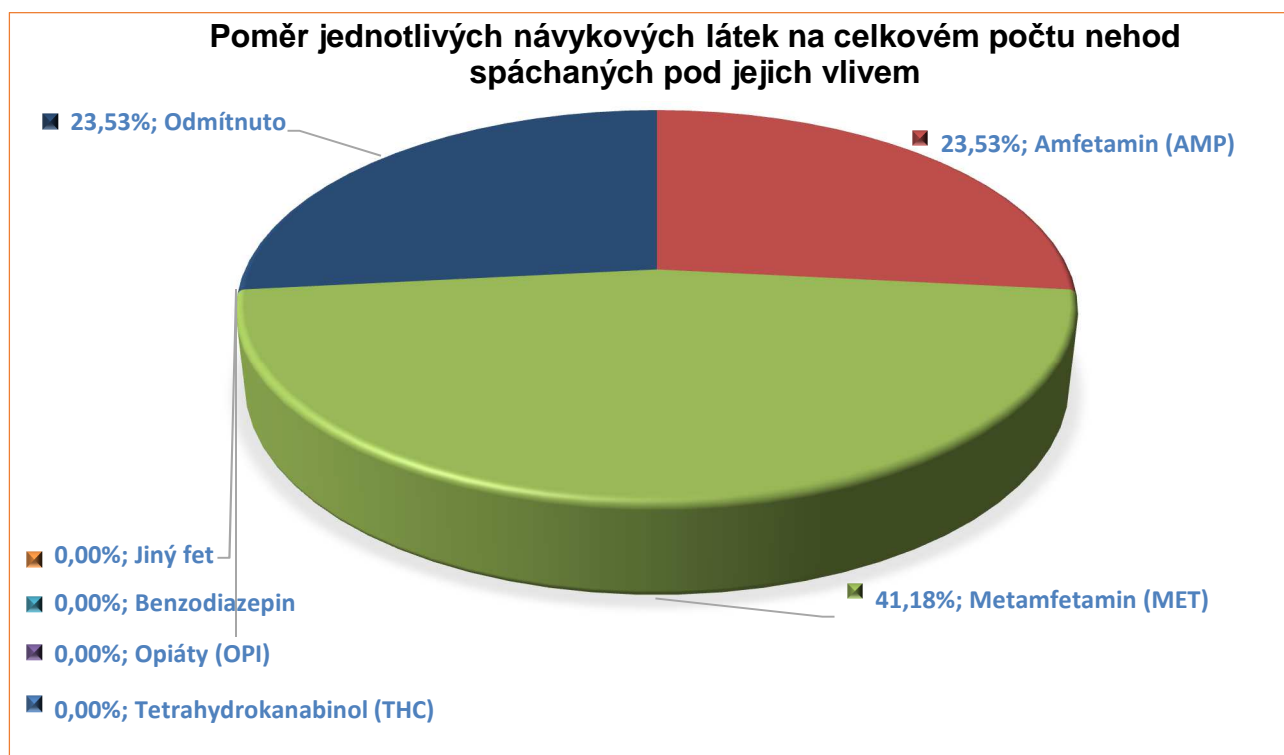
Z celkového počtu 90 viníků jich 6 odmítlo vyšetření ke zjištění, zda v době nehody nebyli pod vlivem alkoholu a 4 odmítli vyšetření ke zjištění, zda v době nehody nebyli pod vlivem jiných návykových látek, než alkohol.

Celkem 38 viníků dopravních nehod mělo v krvi 1,5 a více promile alkoholu, což je o 4 více než ve stejném období roku 2023.

Při nehodách zaviněných pod vlivem alkoholu nebo jiné návykové látky bylo „pouze“ 18 osob zraněno lehce.



Nehody zaviněné pod vlivem alkoholu nebo jiné návykové látky	Počet nehod				Usmrceno osob		
	2024	+/-	2023	tj. %	2024	+/-	2023
Alkohol u viníka do 0,24‰	2	2	0	2,74%	0	0	0
Alkohol u viníka 0,24 až 0,5‰	6	2	4	8,22%	0	0	0
Alkohol u viníka 0,6 až 0,8‰	4	-1	5	5,48%	0	0	0
Alkohol u viníka 0,8 až 1,0‰	2	-1	3	2,74%	0	0	0
Alkohol u viníka 1,0 až 1,5‰	15	-3	18	20,55%	0	-1	1
Alkohol u viníka 1,5 ‰ a více	38	4	34	52,05%	0	0	0
Alkohol u viníka - odmítnuto	6	*	#####	8,22%	0	0	0
Tetrahydrokanabinol (THC)	0	-1	1	0,00%	0	0	0
Amfetamin (AMP)	4	4	0	23,53%	0	0	0
Metamfetamin (MET)	7	6	1	41,18%	1	1	0
Opiáty (OPI)	0	0	0	0,00%	0	0	0
Benzodiazepin	0	0	0	0,00%	0	0	0
Jiný fet	0	0	0	0,00%	0	0	0
Odmítnuto	4	4	0	23,53%	0	0	0
Alkohol a drogy u viníka	2	2	0	2,22%	0	0	0

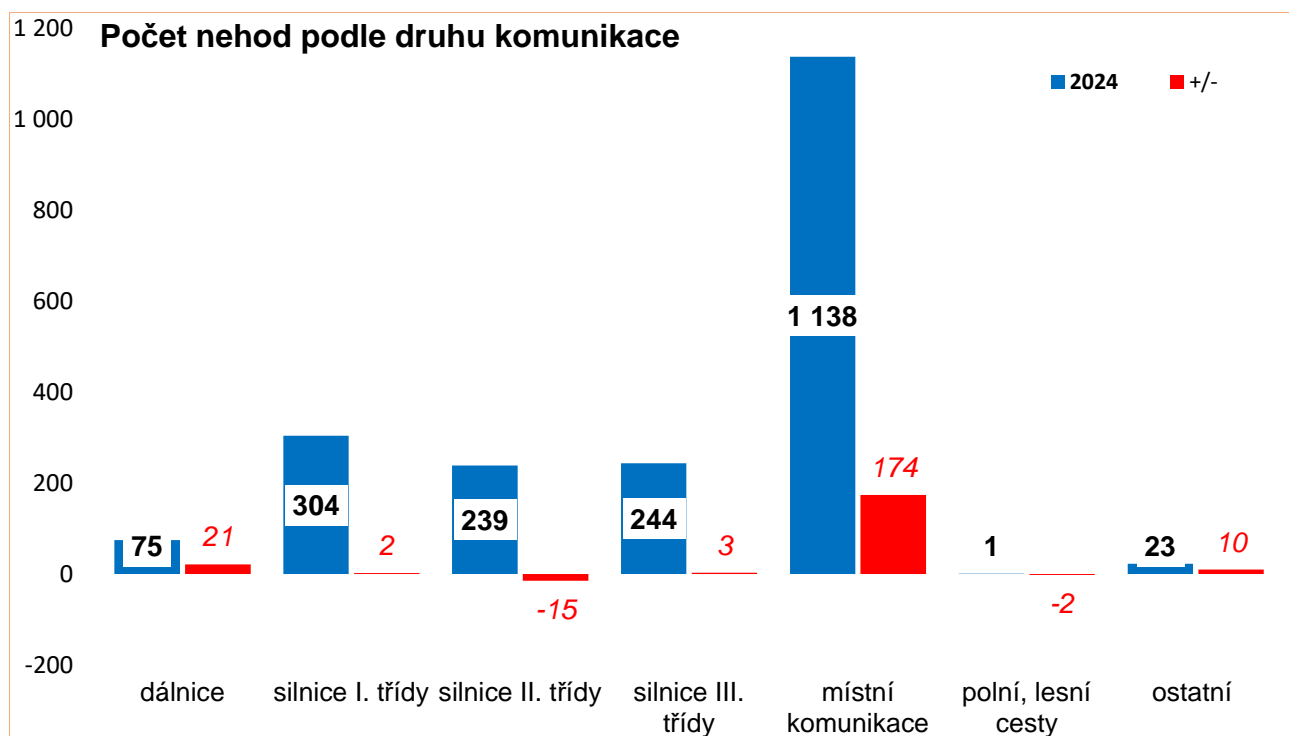


Dopravní nehody podle místa

Nejvíce nehod se stalo na místních komunikacích a silnicích I., II. a III. třídy. K poklesu počtu nehod došlo pouze na silnicích II. třídy a na polních a lesních cestách, naopak na místních komunikacích došlo k výraznému nárůstu počtu nehod (o 174 nehod více) a na dálnicích (o 21 nehod více) atd.

K usmrcení 2 osob došlo na silnicích II. třídy (o 1 osobu více) a shodně k usmrcení 1 osoby došlo na silnicích I. a III. třídy.

Druh komunikace	Počet nehod				Usmrceno osob			
	2024	+/-	2023	tj. %	2024	+/-	2023	tj. %
dálnice	75	21	54	3,71%	0	0	0	0,00%
silnice I. třídy	304	2	302	15,02%	1	-7	8	25,00%
silnice II. třídy	239	-15	254	11,81%	2	0	2	50,00%
silnice III. třídy	244	3	241	12,06%	1	-1	2	25,00%
místní komunikace	1 138	174	964	56,23%	0	-1	1	0,00%
polní, lesní cesty	1	-2	3	0,05%	0	0	0	0,00%
ostatní	23	10	13	1,14%	0	0	0	0,00%



Z celkového počtu nehod a následků došlo v obci k

- * 73,07 % nehod
- * 50,00 % usmrcených osob
- * 66,67 % těžkých zranění
- * 57,68 % lehkých zranění

místo nehody	počet nehod	usmrceno osob	těžce zraněno	lehce zraněno	hmotná škoda (x100)
v obci	1 479	2	12	199	748 257
% z celkového počtu	73,07%	50,00%	66,67%	57,68%	58,07%
mimo obec	545	2	6	146	540 210
% z celkového počtu	26,93%	50,00%	33,33%	42,32%	41,93%

Dopravní nehody v okresech

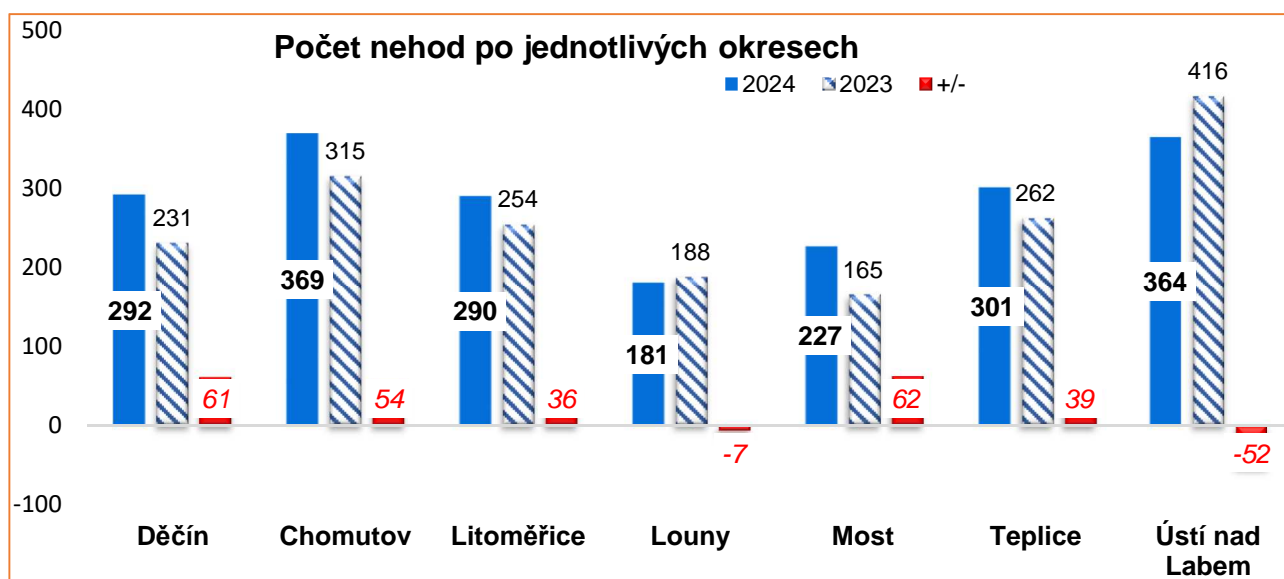
Za sledované období nejvíce nehod evidují v okrese Chomutov (369 nehod, tj. 18,23%), následuje Ústí nad Labem (364 nehod, tj. 17,98% z celkového počtu nehod) a Teplice (301 nehod, tj. 14,87%) atd. Přehled podle jednotlivých okresů je v následující tabulce.

V absolutním vyjádření došlo k poklesu počtu nehod pouze v okresech Ústí nad Labem, (o 52 nehod méně) a Louny (o 7 nehod méně). Naopak okres Most eviduje nejvyšší nárůst počtu nehod o 62 nehod více, následuje Děčín o 61 nehod více, atd.

K nehodám se smrtelnými následky došlo pouze v okresech Děčín, Louny, Teplice a Ústí n. Labem.

Přehled po jednotlivých územních odborech (okresech) je v následující tabulce a grafu.

Nehody a následky v územních odborech	počet nehod	usmrceno osob	těžce zraněno	lehce zraněno
Děčín	292	1	2	55
% z celkového počtu	14,43%	25,00%	11,11%	15,94%
Chomutov	369	0	4	57
% z celkového počtu	18,23%	0,00%	22,22%	16,52%
Litoměřice	290	0	2	31
% z celkového počtu	14,33%	0,00%	11,11%	8,99%
Louny	181	1	0	46
% z celkového počtu	8,94%	25,00%	0,00%	13,33%
Most	227	0	0	44
% z celkového počtu	11,22%	0,00%	0,00%	12,75%
Teplice	301	1	9	31
% z celkového počtu	14,87%	25,00%	50,00%	8,99%
Ústí n. Labem	364	1	1	81
% z celkového počtu	17,98%	25,00%	5,56%	23,48%
Ústecký kraj	2 024	4	18	345

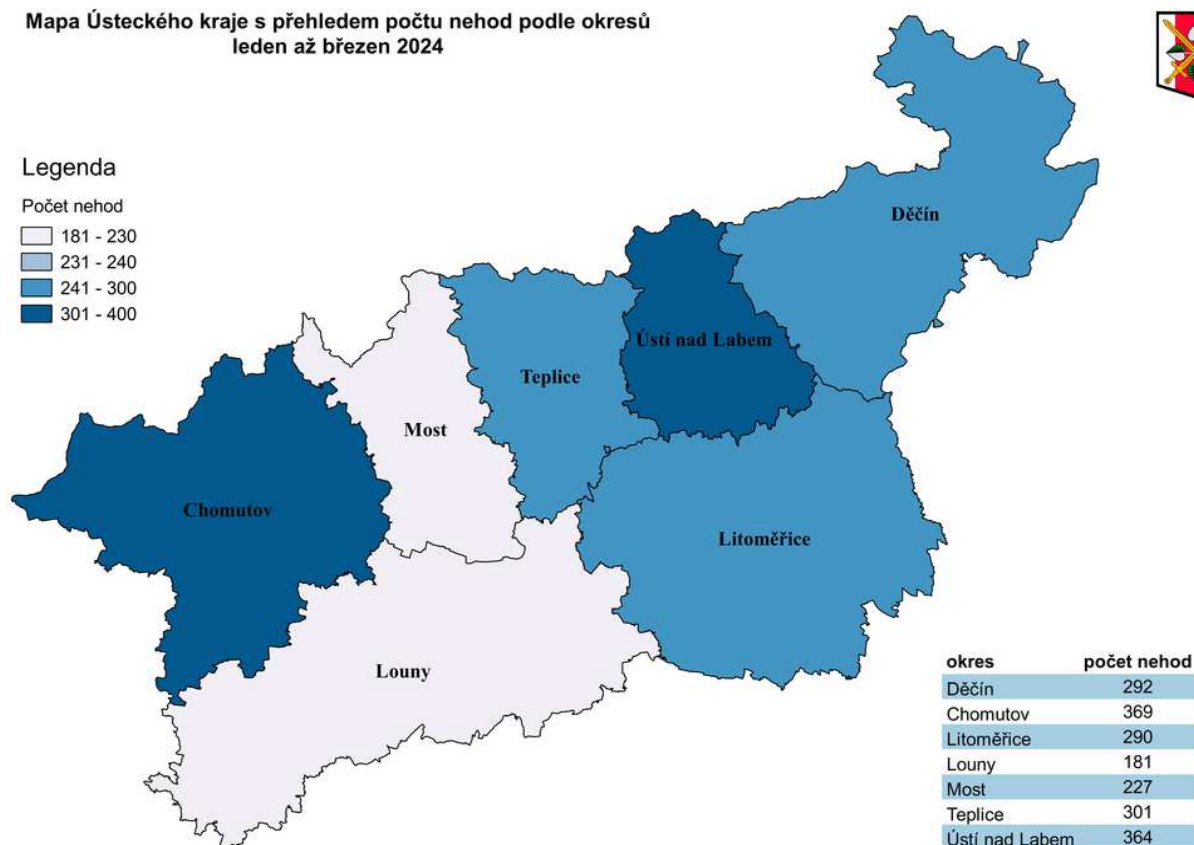


Mapa Ústeckého kraje s přehledem počtu nehod podle okresů
leden až březen 2024



Legenda

Počet nehod



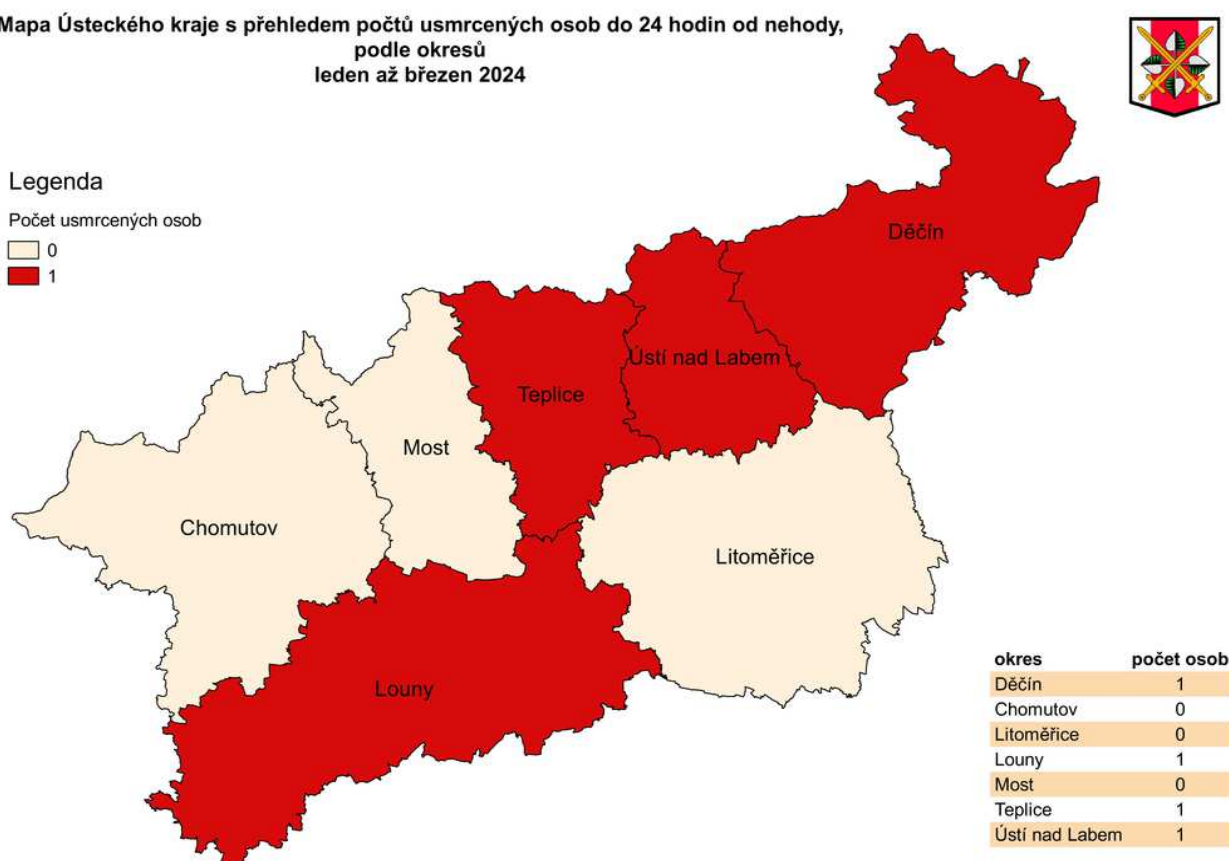
okres	počet nehod
Děčín	292
Chomutov	369
Litoměřice	290
Louny	181
Most	227
Teplice	301
Ústí nad Labem	364

Mapa Ústeckého kraje s přehledem počtů usmrcených osob do 24 hodin od nehody,
podle okresů
leden až březen 2024



Legenda

Počet usmrcených osob



okres	počet osob
Děčín	1
Chomutov	0
Litoměřice	0
Louny	1
Most	0
Teplice	1
Ústí nad Labem	1

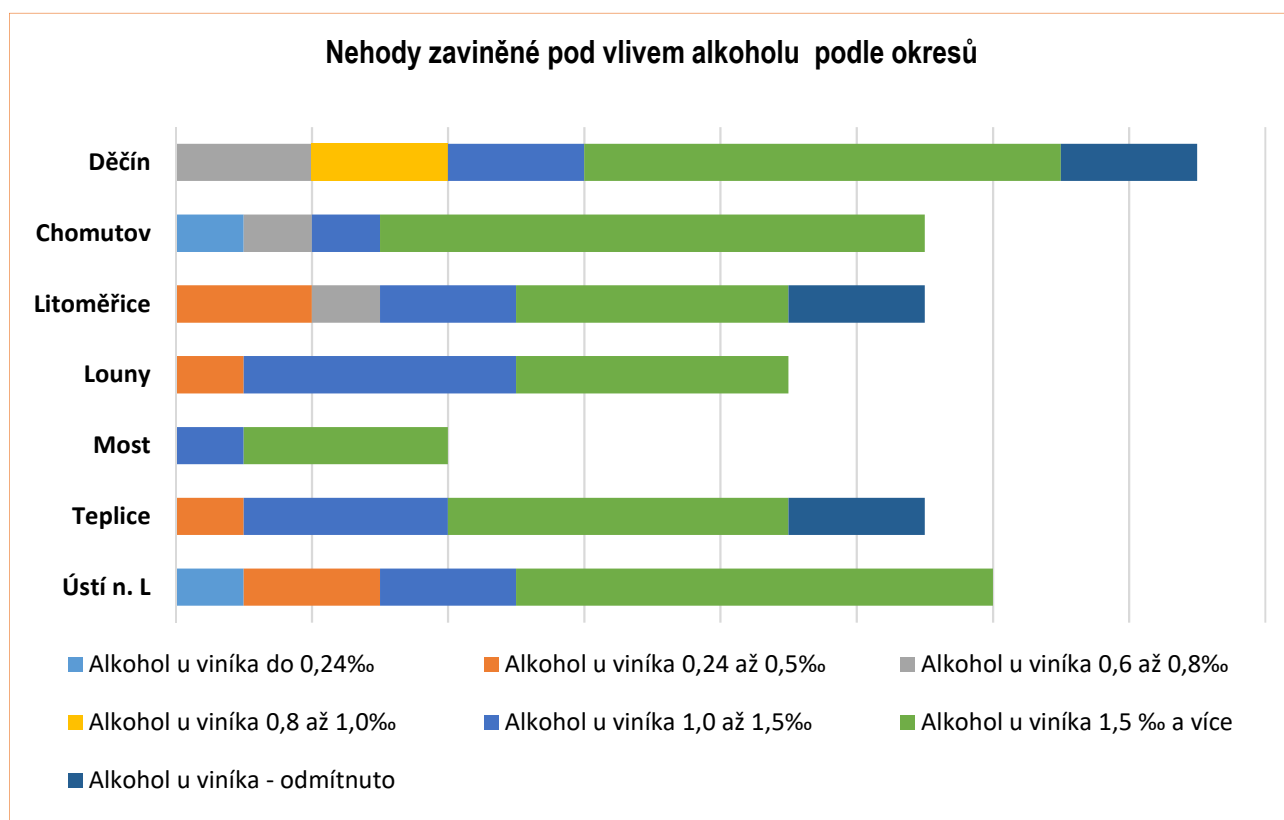
Dopravní nehody v okresech zaviněné pod vlivem alkoholu

Nejvíce nehod pod vlivem alkoholu evidují okresy Děčín, Teplice a Ústí nad Labem. Okres Teplice rovněž drží „prim“ v počtu viníků pod vlivem drog a Děčín v počtu viníků pod vlivem alkoholu.

Naopak nejméně nehod, kdy viník byl pod vlivem alkoholu, nebo jiné návykové látky evidují v okrese Most.

Přehled je v následující tabulce a grafu:

Nehody zaviněné pod vlivem alkoholu nebo jiné návykové látky	Děčín	Chomutov	Litoměřice	Louny	Most	Teplice	Ústí n. L
Alkohol u viníka do 0,24‰	0	1	0	0	0	0	1
Alkohol u viníka 0,24 až 0,5‰	0	0	2	1	0	1	2
Alkohol u viníka 0,6 až 0,8‰	2	1	1	0	0	0	0
Alkohol u viníka 0,8 až 1,0‰	2	0	0	0	0	0	0
Alkohol u viníka 1,0 až 1,5‰	2	1	2	4	1	3	2
Alkohol u viníka 1,5 ‰ a více	7	8	4	4	3	5	7
Alkohol u viníka - odmítnuto	2	0	2	0	0	2	0
Tetrahydrokanabinol (THC)	0	0	0	0	0	0	0
Amfetamin (AMP)	1	0	1	0	1	1	0
Metamfetamin (MET)	0	0	0	2	1	2	2
Opiáty (OPI)	0	0	0	0	0	0	0
Benzodiazepin	0	0	0	0	0	0	0
Jiný fet	0	0	0	0	0	0	0
Odmítnuto	1	0	1	0	0	2	0
Alkohol a drogy u viníka	0	0	0	1	0	0	1



Dopravní nehody v České republice

Za leden až březen roku 2024 se nejvíce nehod stalo na území Středočeského kraje a hl. m. Prahy. Naopak nejméně nehod se stalo na území Karlovarského kraje. Středočeský kraj zaznamenal oproti roku 2023 nejvyšší nárůst počtu nehod (o 305 nehod více), naopak hl. m. Praha zaznamenala nejvýraznější pokles počtu nehod (o 612 nehod méně).

Nejvíce usmrcených osob zaznamenal Středočeský kraj, kde při nehodách zemřelo 15 osob, následuje kraj Jihomoravský s 12 usmrcenými a Plzeňský s 11 usmrcenými atd. Naopak Liberecký kraj za sledované období eviduje 2 usmrcené osoby.

Přehled podle jednotlivých krajů je v následující tabulce.

Kraj	Počet nehod	Rozdíl	Usmrceno	Rozdíl	Těžce zraněno	Rozdíl	Lehce zraněno	Rozdíl
Praha - 00	2 754	-612	6	3	26	-7	329	-26
Středočeský - 01	3 547	305	15	-1	39	-12	633	54
Jihočeský - 02	950	7	10	3	25	-7	329	-13
Plzeňský - 03	1 112	88	11	6	16	4	317	50
Ústecký - 04	2 024	193	4	-9	18	-13	345	8
Královéhradecký - 05	934	-14	7	-4	12	-3	212	5
Jihomoravský - 06	1 166	-68	12	2	24	-12	445	-10
Moravskoslezský - 07	2 377	134	8	0	13	-8	415	64
Olomoucký - 14	1 316	87	4	1	9	1	232	21
Zlínský - 15	769	-269	3	1	16	0	283	60
Vysočina - 16	638	-314	4	-5	13	-8	208	-54
Pardubický - 17	839	-128	4	0	8	-5	211	-56
Liberecký - 18	1 144	-16	2	-4	8	1	192	-2
Karlovarský - 19	565	6	3	0	9	3	131	34
CELKEM ČR	20 135	-601	93	-7	236	-66	4 282	135

Zpracoval: vrchní komisař kpt. Bc. Miroslav Mocek

☎ 974 421 255, 📠 725 062 453

✉ miroslav.mocek@pcr.cz

PŘÍLOHA

**Místa dopravních nehod v jednotlivých okresech Ústeckého kraje
s následky na životě a zdraví za LEDEN – BŘEZEN 2024**

Nehody s následky na životě a zdraví (osobní nehody)

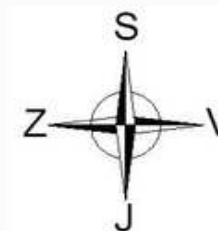
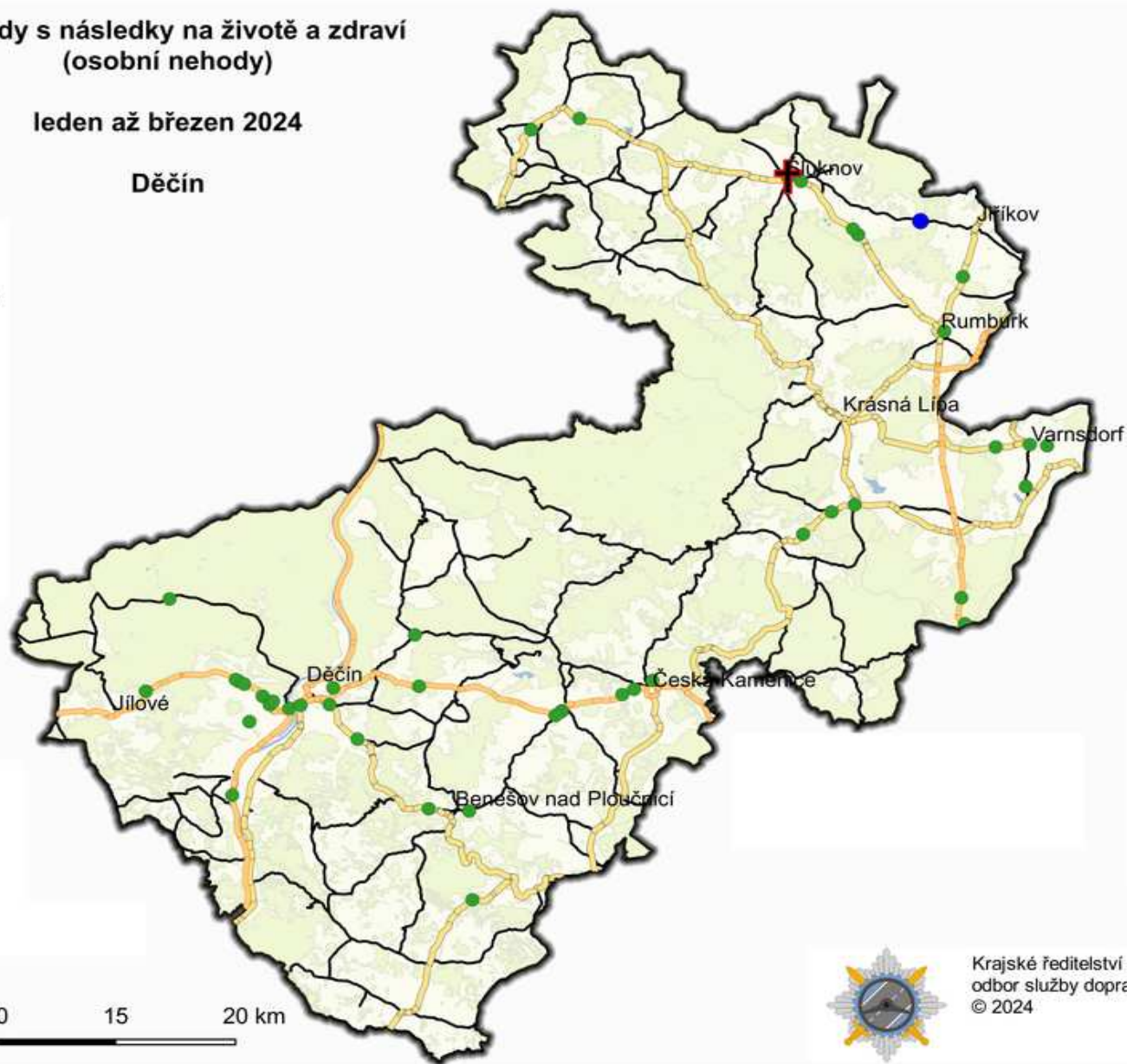
leden až březen 2024

Děčín

Legenda

Následky - březen 2024

-  usmrceno
-  Usmrceno+1
-  těžce zraněno
-  lehce zraněno
-  dálnice
-  silnice I. třídy
-  silnice II. třídy
-  silnice III. třídy



Krajské ředitelství policie Ústeckého kraje
odbor služby dopravní policie
© 2024

Nehody s následky na životě a zdraví (osobní nehody)

leden až březen 2024

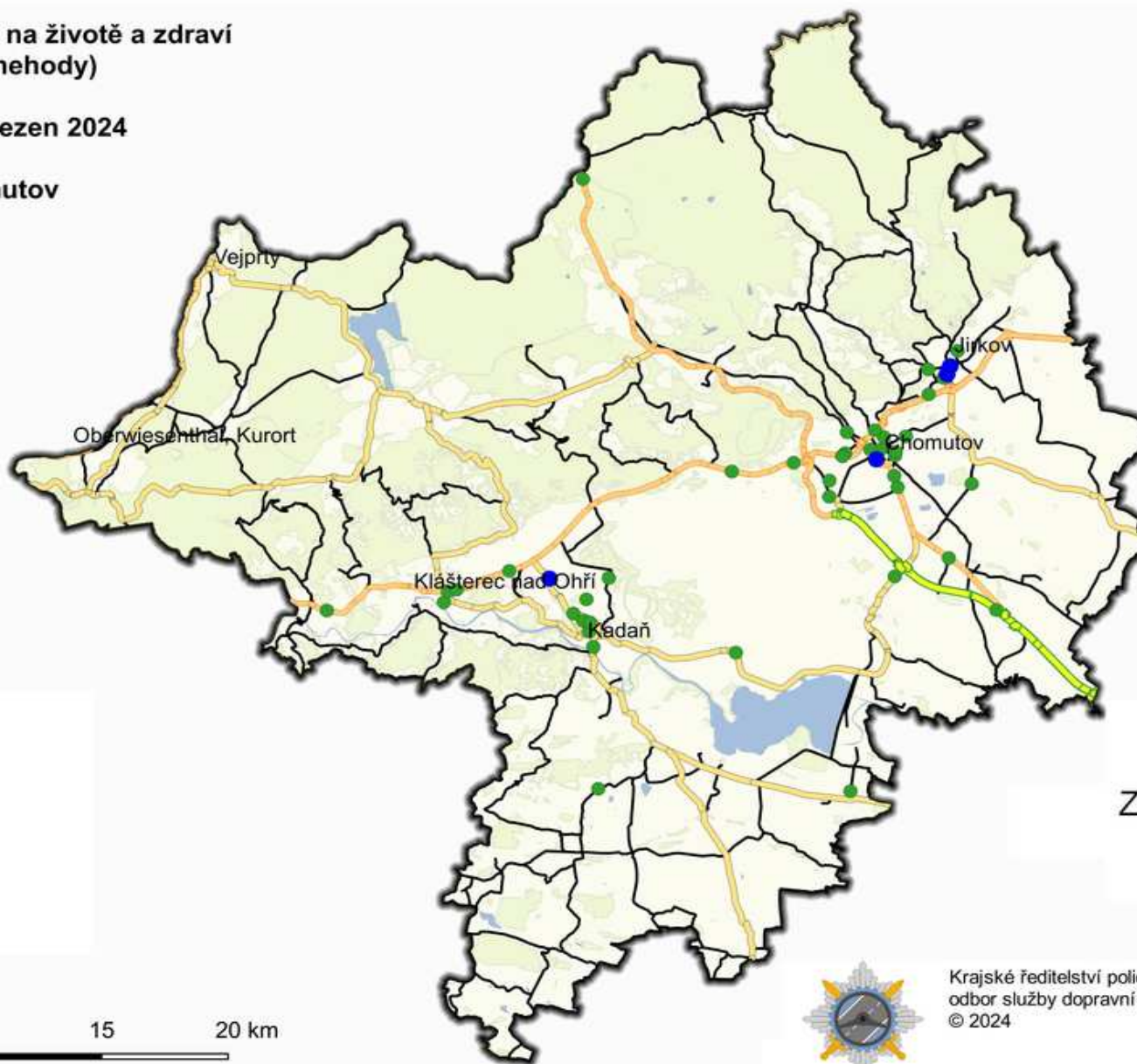
Chomutov



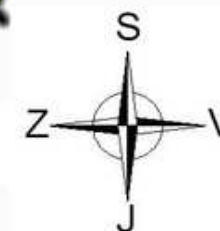
Legenda

Následky - březen 2024

-  usmrceno
-  Usmrceno+1
-  těžce zraněno
-  lehce zraněno
-  dálnice
-  silnice I. třídy
-  silnice II. třídy
-  silnice III. třídy



0 5 10 15 20 km



Krajské ředitelství policie Ústeckého kraje
odbor služby dopravní policie
© 2024

Nehody s následky na životě a zdraví (osobní nehody)

leden až březen 2024

Litoměřice



Legenda

Následky - březen 2024

-  usmrceno
-  Usmrceno+1
-  těžce zraněno
-  lehce zraněno
-  dálnice
-  silnice I. třídy
-  silnice II. třídy
-  silnice III. třídy



0 5 10 15 20 km



Krajské ředitelství policie Ústeckého kraje
odbor služby dopravní policie
© 2024

Nehody s následky na životě a zdraví (osobní nehody)

leden až březen 2024

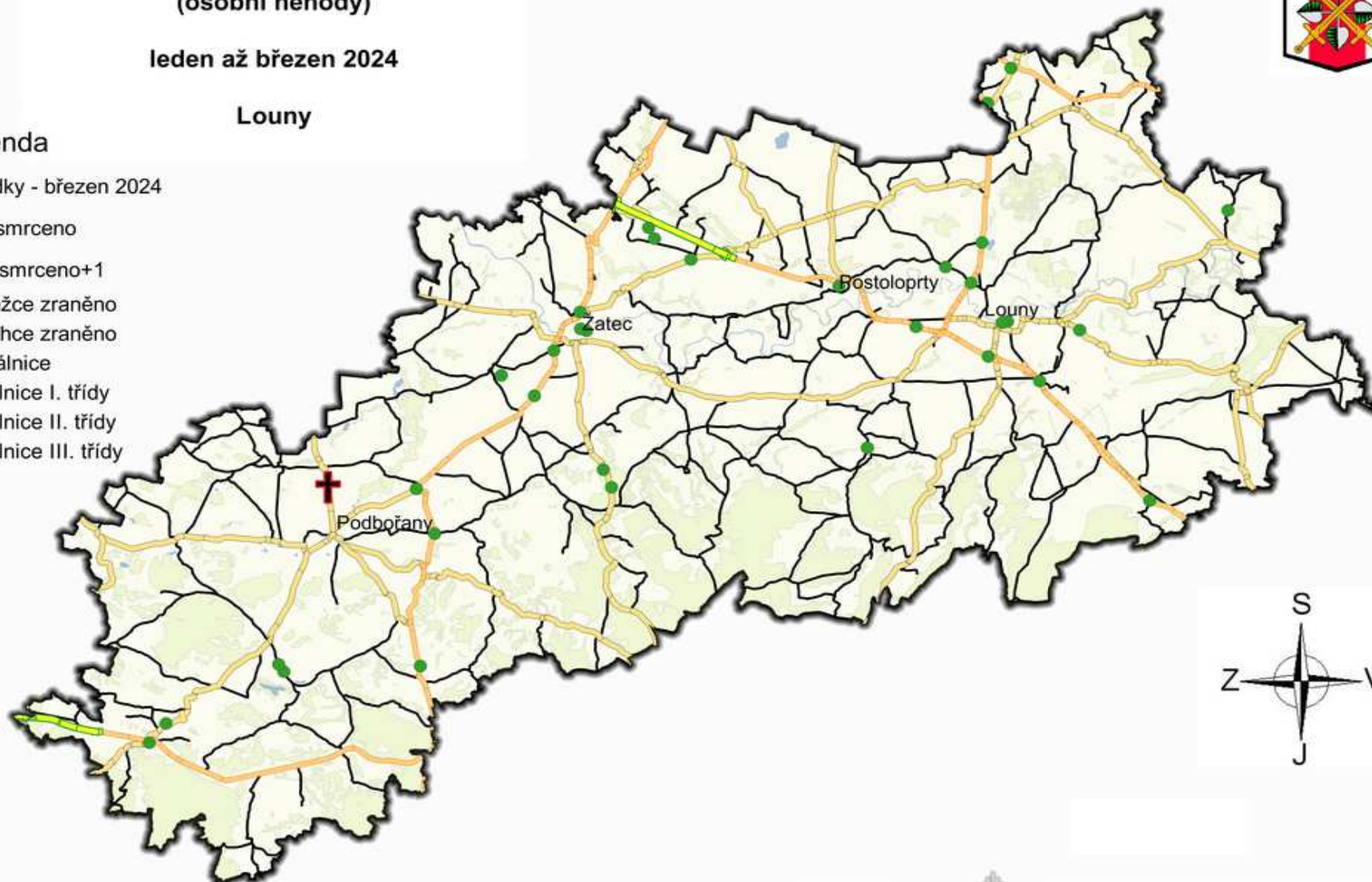
Louny



Legenda

Následky - březen 2024

- ✚ usmrceno
- ✚+1 Usmrceno+1
- těžce zraněno
- lehce zraněno
- dálnice
- silnice I. třídy
- silnice II. třídy
- silnice III. třídy



0 5 10 15 20 km



Krajské ředitelství policie Ústeckého kraje
odbor služby dopravní policie
© 2024

Nehody s následky na životě a zdraví (osobní nehody)

leden až březen 2024

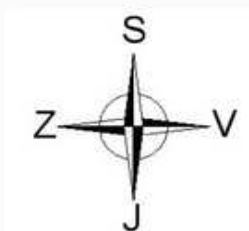
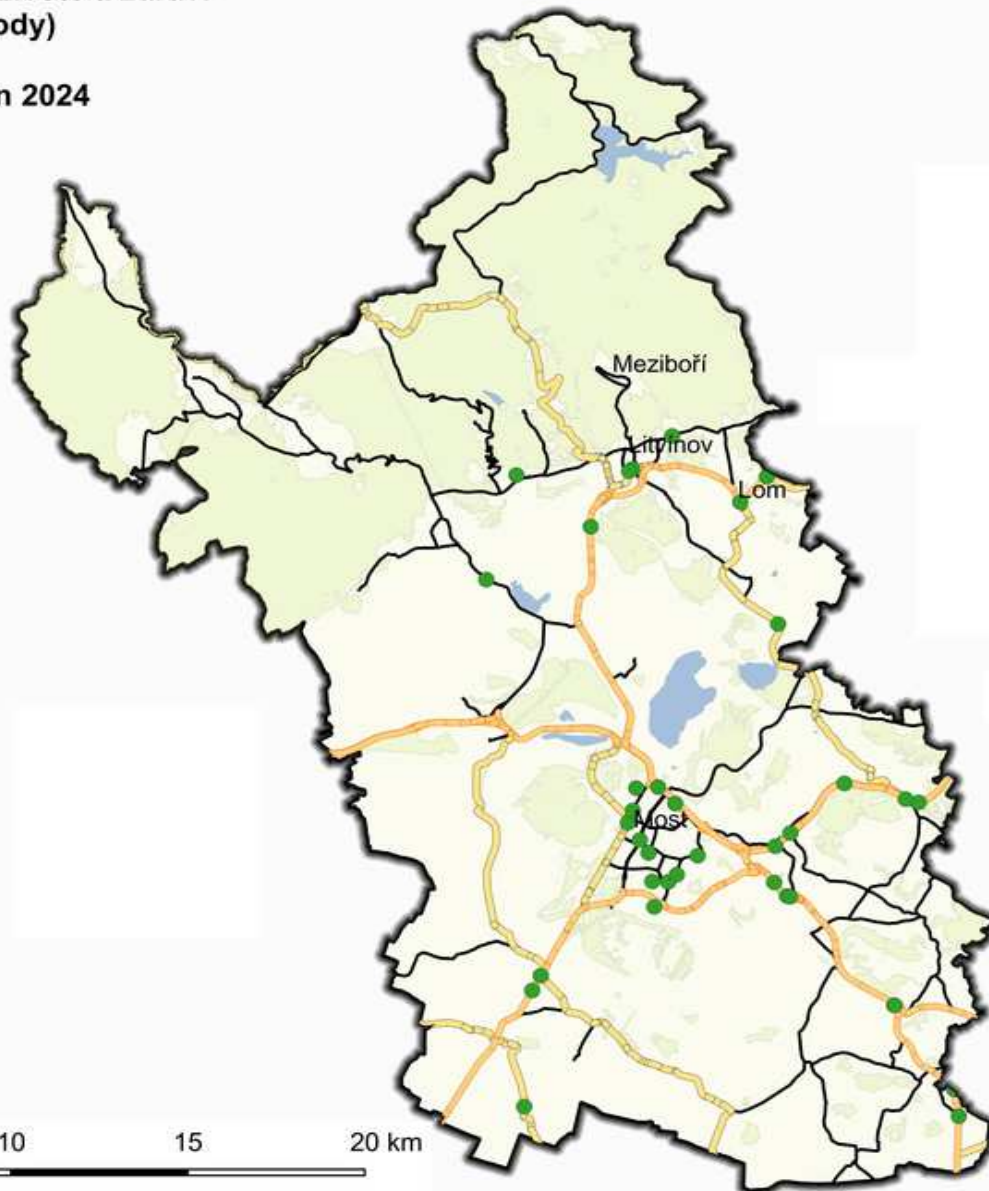


Most

Legenda

Následky - březen 2024

-  usmrceno
-  Usmrceno+1
-  těžce zraněno
-  lehce zraněno
-  dálnice
-  silnice I. třídy
-  silnice II. třídy
-  silnice III. třídy



Krajské ředitelství policie Ústeckého kraje
odbor služby dopravní policie
© 2024

Nehody s následky na životě a zdraví (osobní nehody)

leden až březen 2024

Teplice



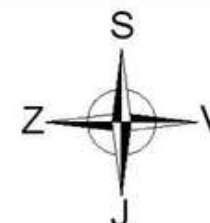
Legenda

Následky - březen 2024

-  usmrceno
-  Usmrceno+1
-  těžce zraněno
-  lehce zraněno
-  dálnice
-  silnice I. třídy
-  silnice II. třídy
-  silnice III. třídy



0 5 10 15 20 km



Krajské ředitelství policie Ústeckého kraje
odbor služby dopravní policie
© 2024

Nehody s následky na životě a zdraví (osobní nehody)

leden až březen 2024

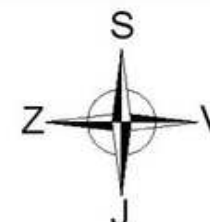
Ústí nad Labem



Legenda

Následky - březen 2024

-  usmrčeno
-  Usmrceno+1
-  těžce zraněno
-  lehce zraněno
-  dálnice
-  silnice I. třídy
-  silnice II. třídy
-  silnice III. třídy



Krajské ředitelství policie Ústeckého kraje
odbor služby dopravní policie
© 2024