



Pomáhat a chránit

POLICEJNÍ PREZIDIUM ČESKÉ REPUBLIKY

Ředitelství služby dopravní policie



Praha 8. července 2020

Počet listů: 12

Přílohy: 1/15

INFORMACE

o nehodovosti na pozemních komunikacích v České republice za období leden – červen 2020

V období od ledna do června roku 2020 Policie České republiky šetřila 45 075 dopravních nehod. Při těchto nehodách bylo 226 osob usmrceno, 783 osob zraněno těžce a 9 685 osob zraněno lehce. Celková hmotná škoda odhadnutá policisty na místě dopravní nehody dosáhla 2,85 miliardy Kč.

Porovnání základních ukazatelů s rokem 2019

Pokles v kategorii:

• počet nehod	o 7 132 nehod	tj. o 13,7 %
• usmrcených osob	o 7 osob	tj. o 3,0 %
• těžce zraněných osob	o 251 osob	tj. o 24,3 %
• lehce zraněných osob	o 1 164 osob	tj. o 10,7 %
• hmotná škoda	o 450,6 mil. Kč	tj. o 13,7 %

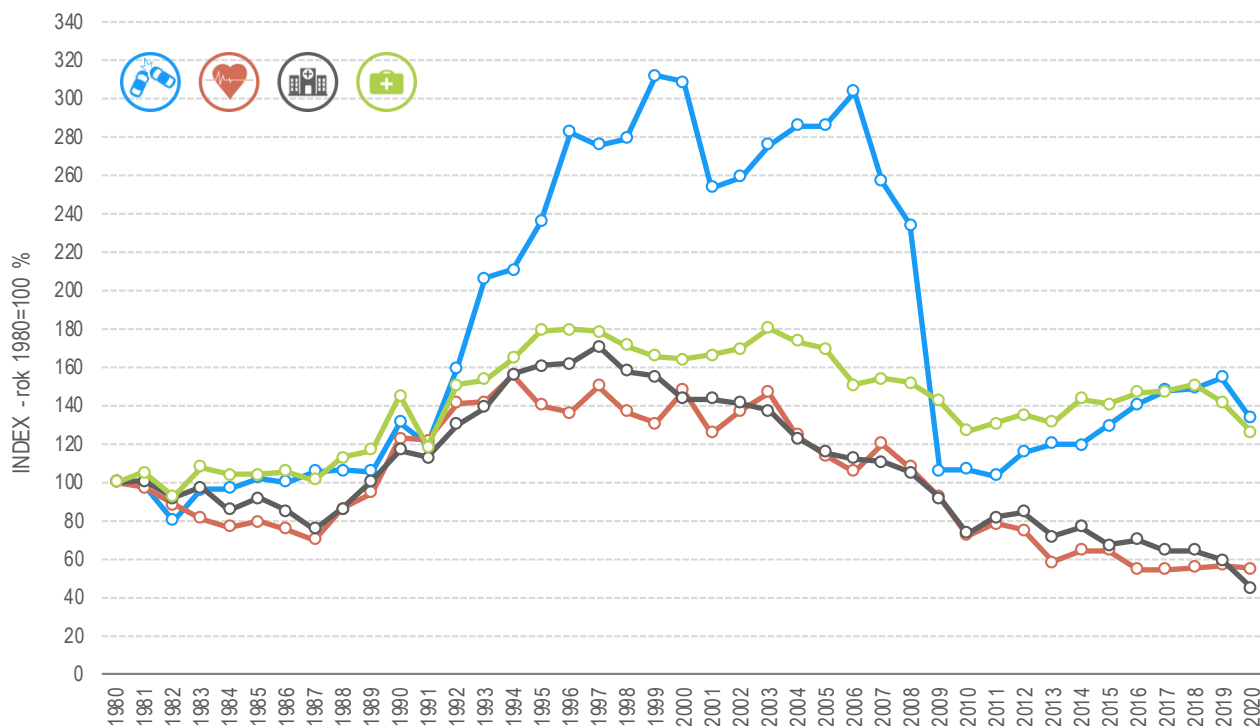
Nárůst nebyl zaznamenán v žádném ze základních ukazatelů.

Počet dopravních nehod ve sledovaném období je za posledních pět let nejnižší. Počet osob usmrcených při nehodách za první pololetí byl v období od roku 1980 nejnižší v roce 2017 (223 usmrcených osob). Naopak nejvíce osob bylo při dopravních nehodách v tomto období usmrceno v roce 1994 (640 usmrcených osob).

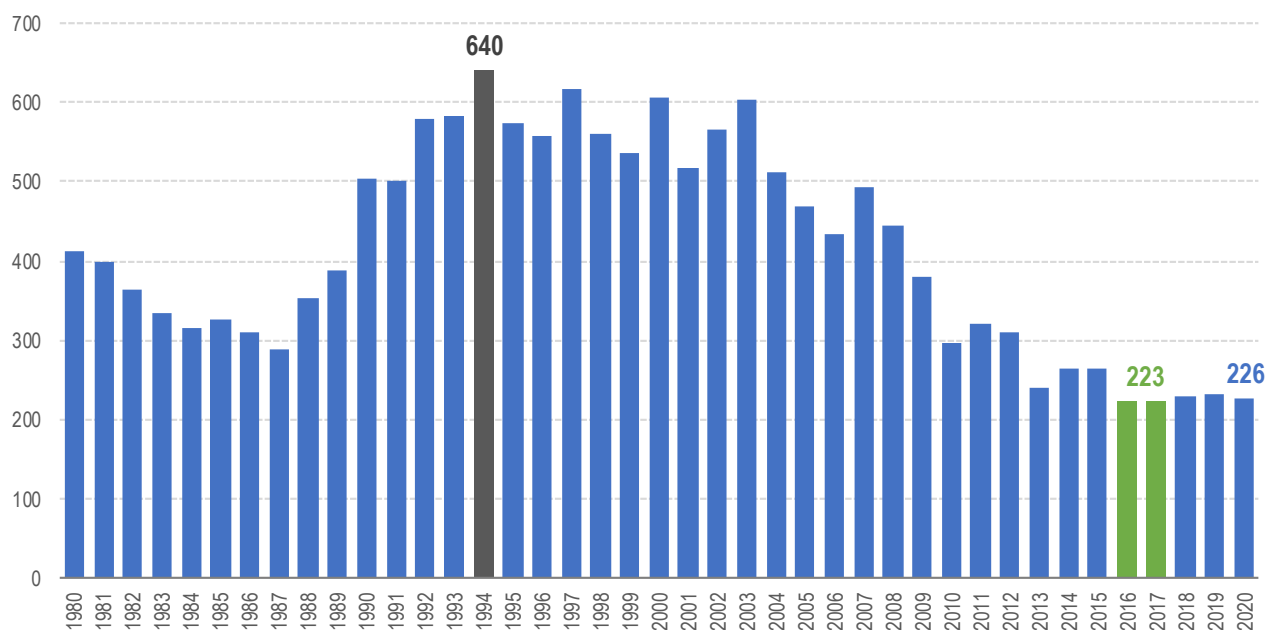
Počet těžce zraněných osob při nehodách za období leden - červen je nejnižší v historii. Nejvyšší počet těžce zraněných ve sledovaném období při dopravních nehodách byl vykázan v roce 1997 (2 964 těžce zraněných).

V rámci celé informace je nutné vzít v potaz, že na území České republiky byl s platností od 12. března 2020 do 17. května 2020 vyhlášen nouzový stav v souvislosti s pandemií SARS-CoV-2.

Vývoj počtu nehod a jejich následků za období leden - červen v ČR; od roku 1980



Vývoj počtu usmrcených osob za období leden - červen od roku 1980



Časové rozložení dopravních nehod

Následující tabulka zachycuje počet nehod a jejich následky v jednotlivých měsících.

Nehody a následky po měsících, 2020	počet nehod	usmrceno	těžce zraněno	lehce zraněno	hmotná škoda
leden	8 061	33	118	1 564	497 673 200
únor	7 396	37	103	1 376	473 734 200
březen	6 263	32	80	1 062	407 881 700
duben	6 749	43	173	1 496	398 790 900
květen	7 995	35	145	1 829	486 997 200
červen	8 611	46	164	2 358	581 377 000

Nejvíce nehod se stalo ve středu (7 178 nehod), nejméně naopak v neděli (4 520). Nejvyšší nárůst usmrcených osob byl zaznamenán u pondělních nehod.

Den v týdnu	počet nehod	rozdíl nehod oproti roku 2019	počet usmrcených	rozdíl usmrcených oproti roku 2019
Pondělí	7 148	-853	41	9
Úterý	6 812	-1219	33	-5
Středa	7 178	-554	24	-7
Čtvrtek	6 928	-1244	35	-1
Pátek	7 176	-1477	33	0
Sobota	5 313	-889	34	-1
Neděle	4 520	-896	26	-2

Nejvíce dopravních nehod šetřili policisté v pátek 28. února 2020 (357 nehod), nejméně v neděli 22. března 2020 (73 nehod). Nejtragičtějšími dny, kdy vyhaslo následkem dopravních nehod 5 životů, se staly pátek 12. června, úterý 28. dubna a sobota 15. února 2020. V prvním pololetí roku 2020 zaznamenali policisté celkem 59 dnů bez usmrcení při dopravních nehodách.

Osoby usmrcené při dopravních nehodách

V období leden - červen 2020 bylo při dopravních nehodách usmrceno 82 řidičů osobního vozidla, 44 chodců, 31 řidičů motocyklu, 31 spolujezdců v osobním vozidle, 21 cyklistů, další kategorie uvedeny v tabulce. Nejvyšší nárůst počtu usmrcených byl zaznamenán u chodců.

počet usmrcených	kategorie účastníka	rozdíl
82	řidič osobního vozidla	-14
44	chodec	13
31	řidič motocyklu	-4
31	spolujezdec v osobním vozidle	-9
21	cyklista	3
6	řidič nákladního vozidla	-1
2	spolujezdec v nákladním vozidle s přívěsem	2
2	řidič jiného motorového vozidla	2
2	řidič nákladního vozidla s návěsem	0
1	řidič malého motocyklu	1
1	spolujezdec v nákladním vozidle	1
1	řidič nákladního vozidla s přívěsem	1
1	řidič jiného nemotorového vozidla	1
1	spolujezdec v nákladním vozidle s návěsem	0
0	spolujezdec v osobním vozidle s přívěsem	-1
0	cestující v autobuse	-1
0	spolujezdec v jiném motorovém vozidle	-1
226	CELKEM	-7

Dopravní nehody dle zavinění

Řidiči motorových vozidel zavinili 79,6 % dopravních nehod, při nichž přišlo o život 206 osob, což představuje pokles počtu usmrcených oproti shodnému období minulého roku o 10 osob. K usmrcení došlo dále u nehod zaviněných řidiči nemotorového vozidla (13 osob), chodcem (3 osoby) a jiným zaviněním (4 osoby).

Nehody podle zavinění	počet nehod	tj. % z celkového počtu nehod	rozdíl nehod oproti roku 2019	usmrceno osob	tj. % z celkového počtu usmrcených	rozdíl usmrcených oproti roku 2019
řidičem motorového vozidla	35 868	79,6	-6 325	206	91,2	-10
řidičem nemotorového vozidla	1 277	2,8	-3	13	5,8	-1
z toho dětmi	129	0,3	5	0	0,0	-1
chodcem	343	0,8	-198	3	1,3	0
z toho dětmi	126	0,3	-87	0	0,0	0
jiným účastníkem	63	0,1	-29	0	0,0	0
závadou komunikace	85	0,2	-74	0	0,0	0
technickou závadou vozidla	181	0,4	-63	0	0,0	0
lesní zvířít, domácím zvířetem	7 033	15,6	-405	0	0,0	0
jiné zavinění	225	0,5	-35	4	1,8	4

Příčiny dopravních nehod

Co se týče příčin dopravních nehod zaviněných řidiči motorových vozidel, na počtu dopravních nehod se v období leden - červen 2020 nejvýrazněji podílí nesprávný způsob jízdy (67,7 % nehod), při těchto nehodách bylo usmrceno 75 osob. Za nejtragičtější příčinu dopravních nehod lze označit nepřiměřenou rychlost, která se sice na počtu dopravních nehod podílí „pouze“ 16 %, ale usmrceno při těchto nehodách bylo 87 osob (tj. 42,2 % osob usmrcených při nehodách zaviněných řidiči motorových vozidel).

Hlavní příčina nehody (jen řidiči mot. vozidel)	počet nehod	podíl na celkovém počtu nehod	usmrceno osob	podíl na celkovém počtu usmrcených	rozdíl usmrcených oproti roku 2019
nepřiměřená rychlost	5 722	16,0	87	42,2	0
nesprávné předjíždění	604	1,7	10	4,9	-1
nedání přednosti	5 270	14,7	34	16,5	1
nesprávný způsob jízdy	24 272	67,7	75	36,4	-10

Nejčtenější příčinou nehod řidičů motorových vozidel bylo v období leden až červen 2020 nevěnování se řízení vozidla (20,6 % z celkového počtu nehod zaviněných řidiči motorových vozidel), dále následuje nesprávné otáčení nebo couvání (10,5 % z celkového počtu těchto nehod), jiný druh nesprávné jízdy (10,5 % z celkového počtu nehod zaviněných řidiči motorových vozidel) a další.

Pořadí	Nejčtenější příčiny nehod zaviněných řidiči motorových vozidel	počet nehod
1.	řidič se plně nevěnoval řízení vozidla	7 406
2.	nesprávné otáčení nebo couvání	3 764
3.	jiný druh nesprávné jízdy	3 761
4.	nedodržení bezpečné vzdálenosti za vozidlem	2 666
5.	nepřizpůsobení rychlosti stavu vozovky	2 404
6.	nezvládnutí řízení vozidla	2 247
7.	vyhýbání bez dostatečného bočního odstupu	1 981
8.	nepřizpůsobení rychlosti dopravně technickému stavu vozovky	1 918
9.	nedání přednosti upravené dopravní značkou "DEJ PŘEDNOST V JÍZDĚ!"	1 603
10.	přejetí do protisměru	1 006

Nejtragičtějšími příčinami nehod řidičů motorových vozidel bylo nepřizpůsobení rychlosti dopravně technickému stavu vozovky (18,4 % usmrcených osob při nehodách zaviněných řidiči motorového vozidla), dále přejetí do protisměru (13,6 % osob usmrcených z viny řidičů motorových vozidel). Dvacet čtyři životů vyhaslo díky nepřizpůsobení rychlosti stavu vozovky a 22 usmrcených má na svědomí nevěnování se řízení vozidla.

Pořadí	Nejtragičtější příčiny nehod zaviněných řidiči motorových vozidel	počet usmrcených
1.	nepřizpůsobení rychlosti dopravně technickému stavu vozovky	38
2.	přejetí do protisměru	28
3.	nepřizpůsobení rychlosti stavu vozovky	24
4.	řidič se plně nevěnoval řízení vozidla	22
5.	nedání přednosti chodci na vyznačeném přechodu	11
6.	nedání přednosti upravené dopravní značkou "DEJ PŘEDNOST V JÍZDĚ!"	10
7.	nepřizpůsobení rychlosti vlastnostem vozidla a nákladu	8
8.	nezvládnutí řízení vozidla	7
9.	nepřizpůsobení rychlosti hustotě provozu	7
10.	jiný druh nesprávné jízdy	6

Dopravní nehody podle druhu

Nejčtenějším i nejtragičtějším druhem nehody je srážka s jedoucím nekolejovým vozidlem, při které zemřelo 97 osob. Za tragický druh nehody ve sledovaném období lze označit srážku s pevnou překážkou (58 usmrcených) a srážku s chodcem (40 usmrcených). Největší nárůst v počtu usmrcených osob byl zaznamenán u srážky s chodcem (o 13 osob), nejvyšší pokles pak u srážek s pevnou překážkou (o 22 usmrcených osob).

Nehody podle druhu	počet nehod	rozdíl nehod oproti roku 2019	počet usmrcených	rozdíl usmrcených oproti roku 2019
srážka s jedoucím nekolejovým vozidlem	13 088	-3 235	97	-11
srážka s vozidlem zaparkovaným	10 342	-1 551	8	5
srážka s pevnou překážkou	9 696	-1 152	58	-22
srážka s chodcem	1 140	-378	40	13
srážka s lesní zvěří	6 845	-417	0	0
srážka s domácím zvířetem	211	13	0	0
srážka s vlakem	45	-39	8	3
srážka s tramvají	187	-130	0	0
havárie	2 433	-16	9	0
jiný druh nehody	1 088	-227	6	5

Dopravní nehody podle druhu vozidla

Celkem 21 463 dopravních nehod zavinili řidiči osobních automobilů bez přívěsu a při těchto nehodách bylo usmrceno 134 osob, tj. o 27 méně než v prvních šesti měsících roku 2019. Nejvyšší nárůst fatálních následků byl zaznamenán u nehod zaviněných řidičem autobusu (oproti roku 2019 o 4 více). Celkem 7 974 (o 1 264 nehod méně než v roce 2019) zavinil řidič, který z místa nehody ujel. Při těchto nehodách byly usmrceny 4 osoby.

Nehody podle druhu vozidla	počet nehod	rozdíl nehod	tj. rozdíl nehod v %	usmrceno osob	rozdíl usmrcených	tj. rozdíl usmrcených v %
moped	40	8	25,0	0	0	.
malý motocykl	53	14	35,9	1	1	.
motocykl	733	-94	-11,4	22	2	10,0
osobní automobil bez přívěsu	21 463	-3 588	-14,3	134	-27	-16,8
osobní automobil s přívěsem	193	-62	-24,3	1	0	0,0
nákladní automobil	3 163	-643	-16,9	21	3	16,7
nákladní automobil s přívěsem	326	-76	-18,9	2	-1	-33,3

Nehody podle druhu vozidla	počet nehod	rozdíl nehod	tj. rozdíl nehod v %	usmrceno osob	rozdíl usmrcených	tj. rozdíl usmrcených v %
nákladní automobil s návěsem	1 291	-275	-17,6	13	3	30,0
autobus	447	-246	-35,5	5	4	400,0
traktor	91	-64	-41,3	0	0	.
tramvaj	38	-28	-42,4	0	0	.
trolejbus	28	-4	-12,5	0	0	.
jiné motorové vozidlo	98	1	1,0	4	3	300,0
jízdní kolo	1 165	-20	-1,7	11	-3	-21,4
povoz, jízda na koni	4	0	0,0	0	0	.
jiné nemotorové vozidlo	34	15	78,9	1	1	.
vlak	0	0	.	0	0	.
nezjištěno, řidič ujel	7 974	-1 264	-13,7	4	3	300,0
jiný druh vozidla	4	-2	-33,3	0	0	.

Dopravní nehody zaviněné pod vlivem alkoholu

U 2 078 nehod (nárůst o 34 nehod) bylo u viníka dopravní nehody zjištěno požití alkoholu. Při těchto nehodách došlo k usmrcení 13 osob (tj. pokles o 16 osob oproti prvnímu pololetí roku 2019). Drogy byly zjištěny u řidiče motorového vozidla při 129 dopravních nehodách. Ve 23 případech byla u řidiče viníka zjištěna přítomnost alkoholu a drog současně.

Nehody zaviněné pod vlivem alkoholu nebo jiných návykových látek	počet nehod	rozdíl nehod oproti roku 2019	počet usmrcených	rozdíl usmrcených oproti roku 2019
Alkohol u viníka do 0,24‰	67	3	0	-2
Alkohol u viníka 0,24 až 0,5‰	128	-16	1	0
Alkohol u viníka 0,6 až 0,8‰	114	-12	1	0
Alkohol u viníka 0,8 až 1,0‰	85	-15	2	2
Alkohol u viníka 1,0 až 1,5‰	313	0	4	0
Alkohol u viníka 1,5‰ a více	1 348	85	5	-12
Alkohol a drogy	23	-11	0	-4
Alkohol celkem	2 078	34	13	-16
Drogy celkem	129	17	0	-3

Dopravní nehody dle místa

Z celkového počtu nehod a jejich následků došlo v obcích k:

- 66,7 % počtu nehod,
- 28,8 % usmrcení osob,
- 52,4 % těžkých zranění,
- 57,1 % lehkých zranění,
- 55,4 % vzniklých škod a
- 73,4 % nehod pod vlivem alkoholu.

Místo nehody	počet nehod	usmrceno osob	těžce zraněno	lehce zraněno	hmotná škoda v mil. Kč
V obci	30 054	65	410	5529	1575,7
<i>Index-rok 2019 = 100 %</i>	<i>84,92</i>	<i>90,28</i>	<i>75,23</i>	<i>87,44</i>	<i>82,51</i>
Mimo obec	15 021	161	373	4 156	1 270,7
<i>Index-rok 2019 = 100 %</i>	<i>89,33</i>	<i>100,00</i>	<i>76,28</i>	<i>91,83</i>	<i>91,60</i>
z toho dálnice	1852	16	28	296	271,3
<i>Index-rok 2019 = 100 %</i>	<i>75,87</i>	<i>160,00</i>	<i>70,00</i>	<i>72,20</i>	<i>84,41</i>

Nejvíce nehod se v období od ledna do června roku 2020 stalo na místních komunikacích a na silnicích I., II. a III. třídy. Z pohledu následků na životě jsou nejtragičtější nehody na silnicích I. a II. třídy (ve sledovaném období celkem 100 usmrcených osob).

Druh komunikace	počet nehod	rozdíl nehod oproti roku 2019	počet usmrcených	rozdíl usmrcených oproti roku 2019
dálnice	1 852	-589	16	6
silnice I. třídy	6 166	-891	71	-9
silnice II. třídy	7 039	-700	53	-11
silnice III. třídy	6 155	-269	37	-2
sledovaná křižovatka	991	-268	3	1
sledovaná komunikace	4 297	-1 273	11	2
místní komunikace	16 231	-2 848	33	5
účelová komunikace - polní, lesní cesty apod.	335	63	1	0
účelová komunikace - ostatní	2 009	-357	1	1

Dopravní nehody v krajích

K nejvyššímu počtu dopravních nehod došlo v prvních šesti měsících roku 2020 na území hl. m. Prahy (8 400 nehod), následují kraje Středočeský a Ústecký. Nejvíce usmrcených osob evidujeme v kraji Středočeském (45 usmrcených osob).

V absolutním vyjádření došlo v porovnání se shodným obdobím roku 2019 k nejvyššímu poklesu počtu nehod v hl. m. Praze (o 2 365 nehod, tj. o 22 %) a ve Středočeském kraji (o 1 335 nehod, tj. o 17 %). Nicméně nejvyšší nárůst počtu usmrcených osob v absolutním vyjádření byl zaznamenán právě ve Středočeském kraji (o 9 osob).

Nehody a následky v krajích; období leden - červen 2020	počet nehod	usmrceno osob	těžce zraněno	lehce zraněno	hmotná škoda v tis. Kč
Hlavní město Praha	8 400	11	69	808	596 351
<i>Index - rok 2019=100 %</i>	<i>78,03</i>	<i>137,50</i>	<i>101,47</i>	<i>87,35</i>	<i>76,74</i>
Středočeský kraj	6 507	45	100	1 289	452 454
<i>Index - rok 2019=100 %</i>	<i>82,98</i>	<i>125,00</i>	<i>59,52</i>	<i>87,39</i>	<i>83,49</i>
Jihočeský kraj	1 950	19	93	809	141 248
<i>Index - rok 2019=100 %</i>	<i>93,89</i>	<i>63,33</i>	<i>80,17</i>	<i>93,20</i>	<i>81,00</i>
Plzeňský kraj	1 720	17	46	653	117 086
<i>Index - rok 2019=100 %</i>	<i>90,05</i>	<i>170,00</i>	<i>93,88</i>	<i>90,57</i>	<i>96,38</i>
Ústecký kraj	4 874	19	66	745	250 430
<i>Index - rok 2019=100 %</i>	<i>88,19</i>	<i>105,56</i>	<i>81,48</i>	<i>83,15</i>	<i>91,18</i>
Královéhradecký kraj	2 293	13	51	521	151 690
<i>Index - rok 2019=100 %</i>	<i>91,61</i>	<i>65,00</i>	<i>65,38</i>	<i>97,20</i>	<i>92,70</i>
Jihomoravský kraj	3 317	22	92	1 045	199 653
<i>Index - rok 2019=100 %</i>	<i>84,81</i>	<i>95,65</i>	<i>85,98</i>	<i>84,07</i>	<i>85,00</i>
Moravskoslezský kraj	4 350	17	61	854	252 473
<i>Index - rok 2019=100 %</i>	<i>88,24</i>	<i>65,38</i>	<i>72,62</i>	<i>85,57</i>	<i>94,72</i>
Olomoucký kraj	2 425	12	28	554	148 232
<i>Index - rok 2019=100 %</i>	<i>92,59</i>	<i>80,00</i>	<i>52,83</i>	<i>90,38</i>	<i>102,88</i>
Zlínský kraj	2 030	8	47	532	103 412
<i>Index - rok 2019=100 %</i>	<i>94,82</i>	<i>114,29</i>	<i>88,68</i>	<i>82,48</i>	<i>81,38</i>
Vysočina	2 115	19	35	525	159 808
<i>Index - rok 2019=100 %</i>	<i>92,04</i>	<i>100,00</i>	<i>72,92</i>	<i>87,65</i>	<i>98,59</i>
Pardubický kraj	1 912	11	35	584	120 994
<i>Index - rok 2019=100 %</i>	<i>94,09</i>	<i>100,00</i>	<i>56,45</i>	<i>97,99</i>	<i>109,45</i>

Nehody a následky v krajích; období leden - červen 2020	počet nehod	usmrceno osob	těžce zraněno	lehce zraněno	hmotná škoda v tis. Kč
Liberecký kraj	2 147	7	25	466	97 756
Index - rok 2019=100 %	91,83	233,33	69,44	95,10	73,84
Karlovarský kraj	1 035	6	35	300	54 862
Index - rok 2019=100 %	78,77	85,71	112,90	122,95	82,77
Česká republika	45 075	226	783	9 685	2 846 454
Index - rok 2019=100 %	86,34	97,00	75,73	89,27	86,33

Osobní nehody v krajích

Podrobnější členění osobních nehod, tj. nehod s následky na životě a zdraví, dle krajů je uvedeno v následující tabulce.

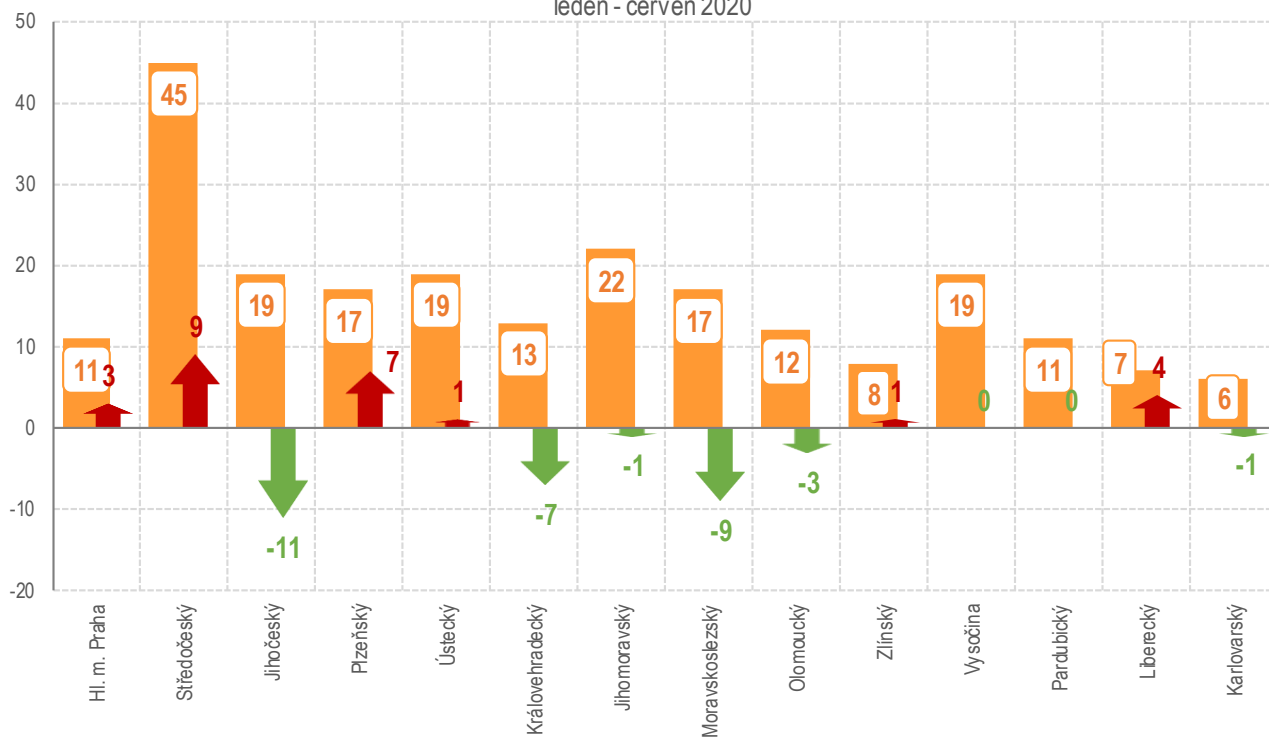
kraj	počet nehod	usmrceno	těžce zraněno	lehce zraněno
Hl. m. Praha	747	11	69	808
Středočeský	1 122	45	100	1 289
Jihočeský	712	19	93	809
Plzeňský	553	17	46	653
Ústecký	623	19	66	745
Královéhradecký	466	13	51	521
Jihomoravský	902	22	92	1 045
Moravskoslezský	780	17	61	854
Olomoucký	499	12	28	554
Zlínský	482	8	47	532
Vysočina	441	19	35	525
Pardubický	499	11	35	584
Liberecký	412	7	25	466
Karlovarský	253	6	35	300
Česká republika	8 491	226	783	9 685

Dopravní nehody pod vlivem alkoholu a drog v krajích

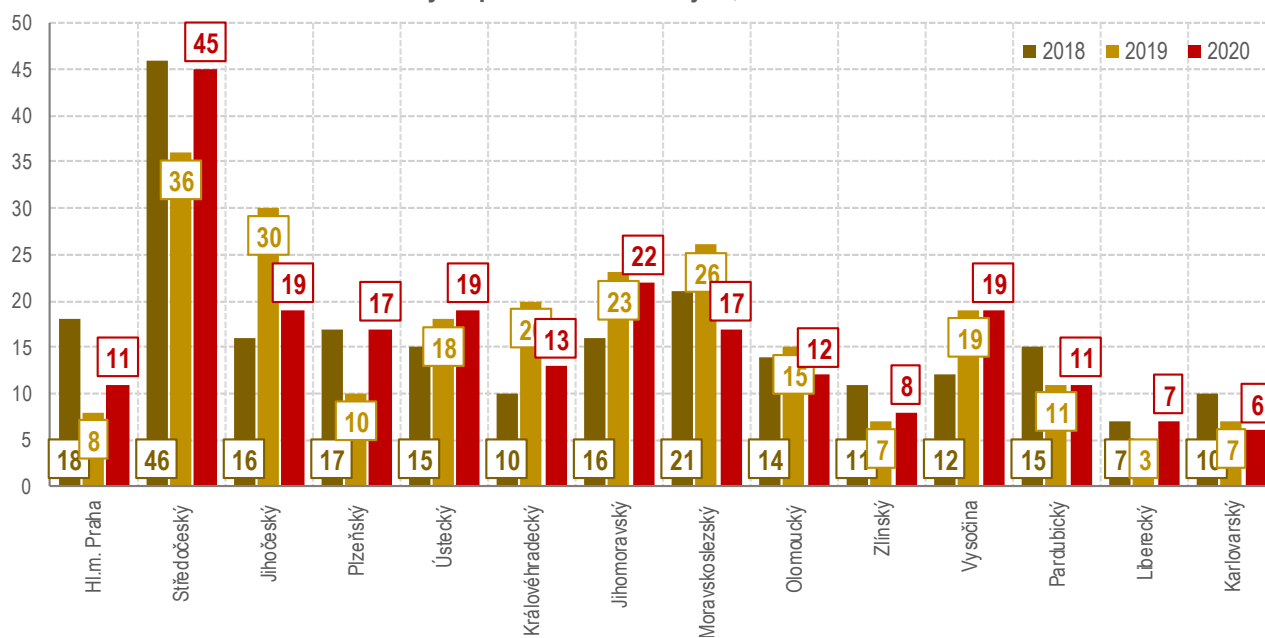
Nehody zaviněné pod vlivem alkoholu a drog v období od ledna do června 2020 dle krajů jsou uvedeny v následující tabulce.

Alkohol a drogy viníka - dle krajů	celkem nehod	"Euroformuláře"	celkem šetřeno událostí	z toho alkohol	tj. %	z toho drogy	tj. %
Hl. m. Praha	8 400	706	9 106	191	2,10	11	0,12
Středočeský	6 507	1 781	8 288	268	3,23	12	0,14
Jihočeský	1 950	1 496	3 446	167	4,85	10	0,29
Plzeňský	1 720	2 180	3 900	128	3,28	14	0,36
Ústecký	4 874	261	5 135	146	2,84	15	0,29
Královéhradecký	2 293	479	2 772	112	4,04	4	0,14
Jihomoravský	3 317	1 562	4 879	228	4,67	21	0,43
Moravskoslezský	4 350	1 146	5 496	186	3,38	9	0,16
Olomoucký	2 425	920	3 345	129	3,86	7	0,21
Zlínský	2 030	428	2 458	112	4,56	5	0,20
Vysočina	2 115	1 041	3 156	67	2,12	2	0,06
Pardubický	1 912	644	2 556	116	4,54	2	0,08
Liberecký	2 147	774	2 921	122	4,18	12	0,41
Karlovarský	1 035	220	1 255	64	5,10	5	0,40
CELKEM	45 075	13 638	58 713	2 036	3,47	129	0,22

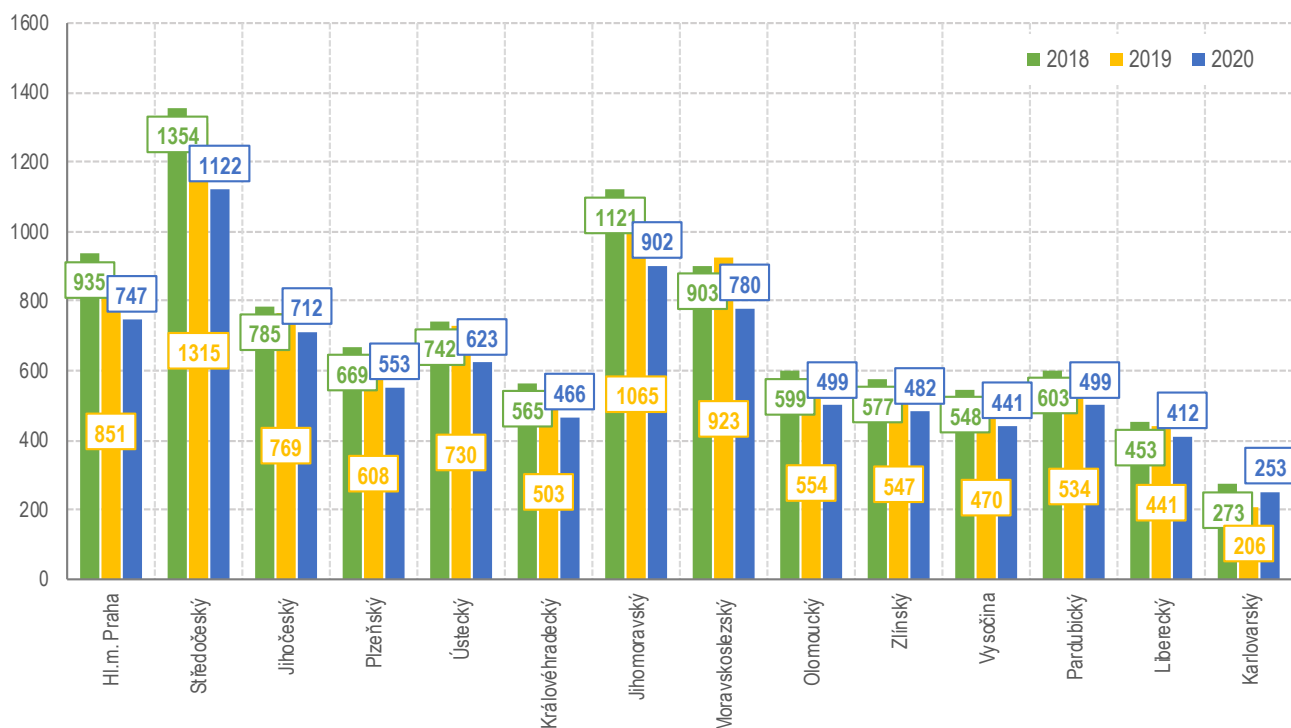
Počty usmrcených osob v krajích leden - červen 2020



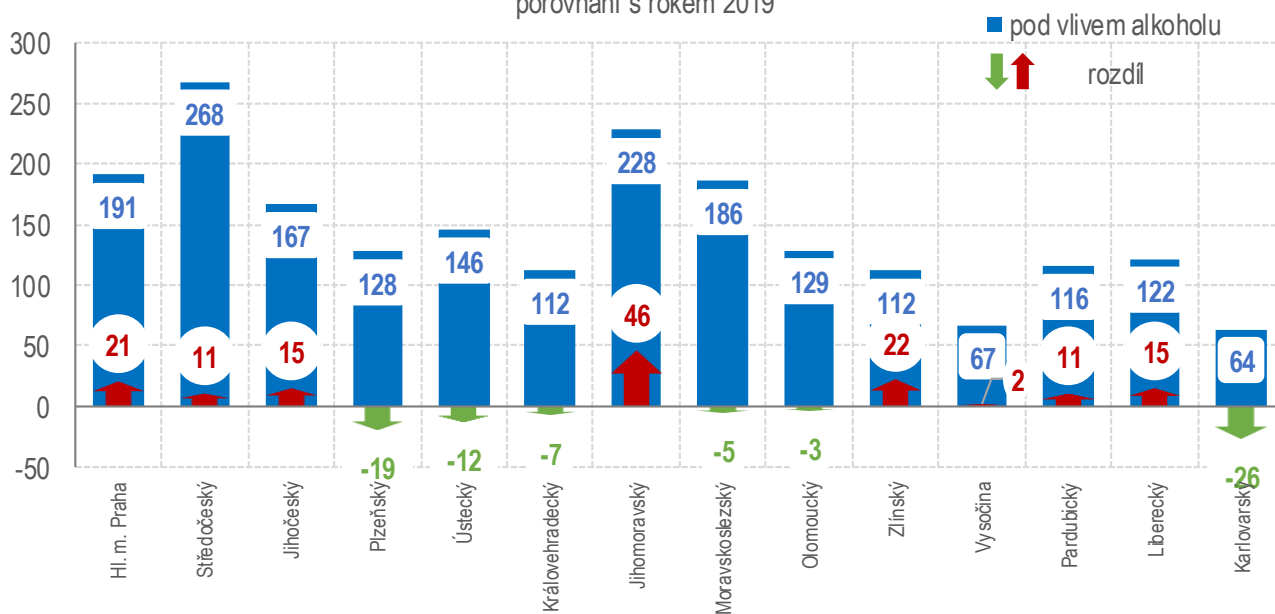
Počet usmrcených při nehodách v krajích, leden - červen 2018- 2020



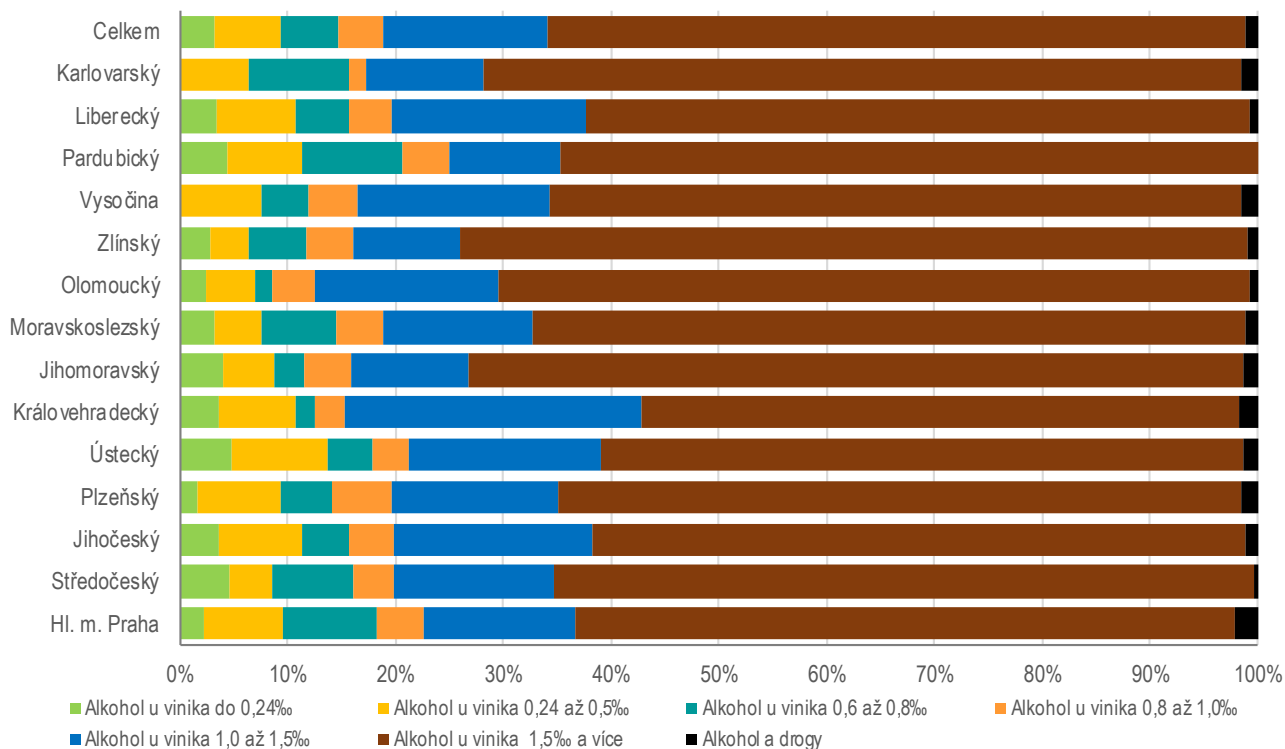
Počet nehod s následky na životě a zdraví v krajích, leden - červen 2018 - 2020



Nehody pod vlivem alkoholu v krajích u řidiče motorového vozidla, leden - červen 2020 porovnání s rokem 2019

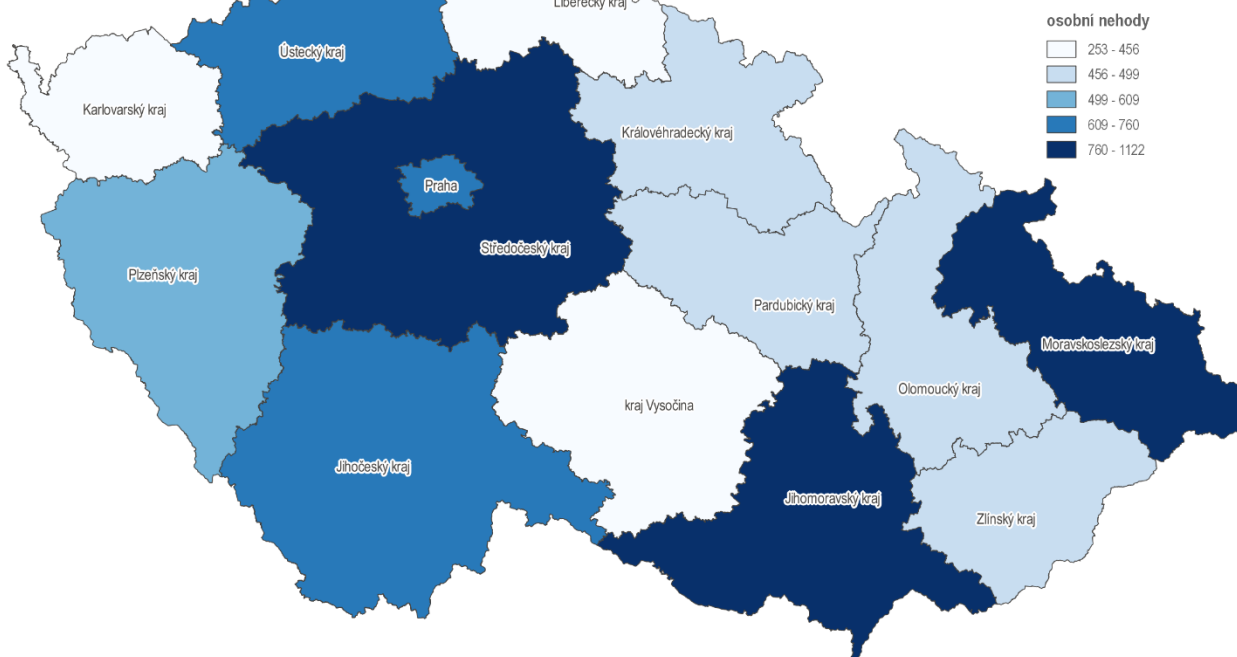


Alkohol; leden - červen 2020, podíl dle krajů



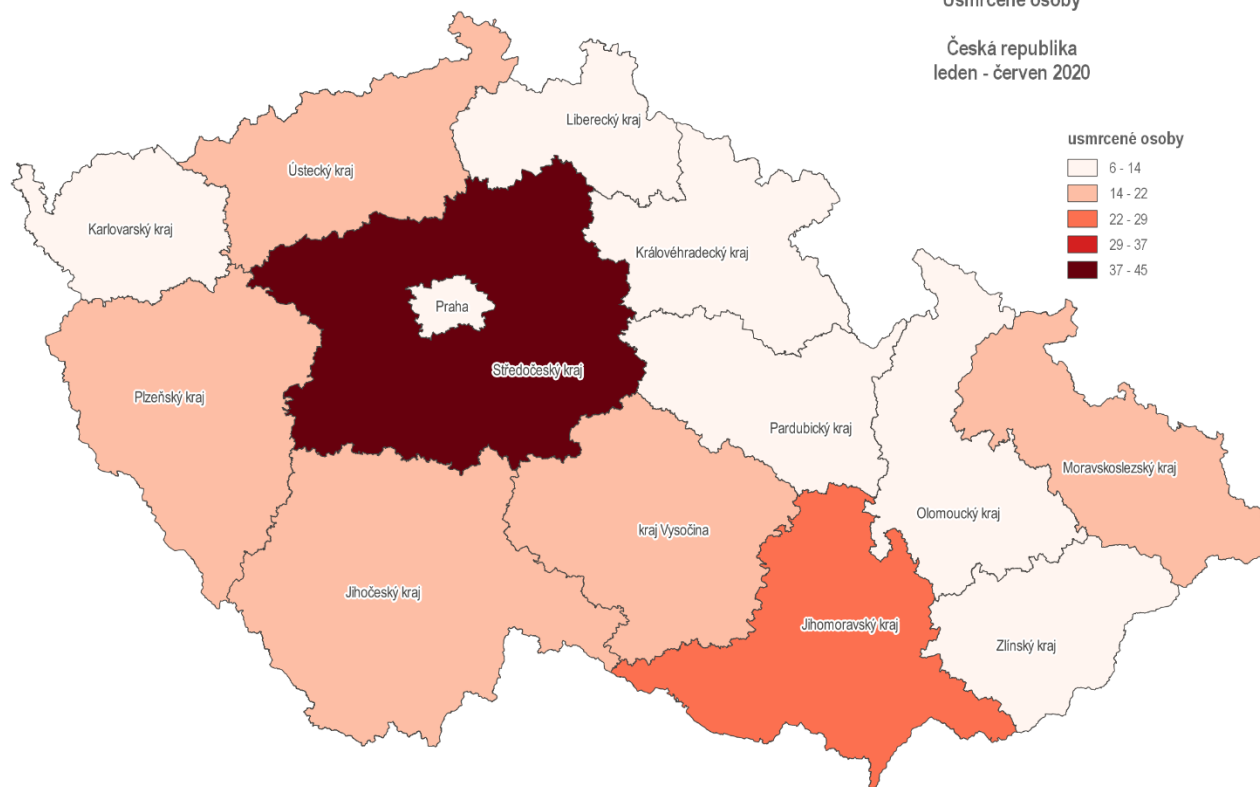
Nehody s následky na životě a zdraví (osobní nehody) podle krajů

Česká republika
leden - červen 2020



Usmrcené osoby

Česká republika
leden - červen 2020



Zpracovali: pplk. Mgr. Jan STRAKA, kpt. Ing. Jana PELEŠKOVÁ, tel. 974 834 584, 974 834 223

plk. Mgr. Bc. Jiří ZLÝ, MBA
ředitel služby dopravní policie
schváleno elektronicky

Příloha

**Mapy nehod s následky na životě a zdraví v jednotlivých krajích České republiky
v období leden – červen 2020**

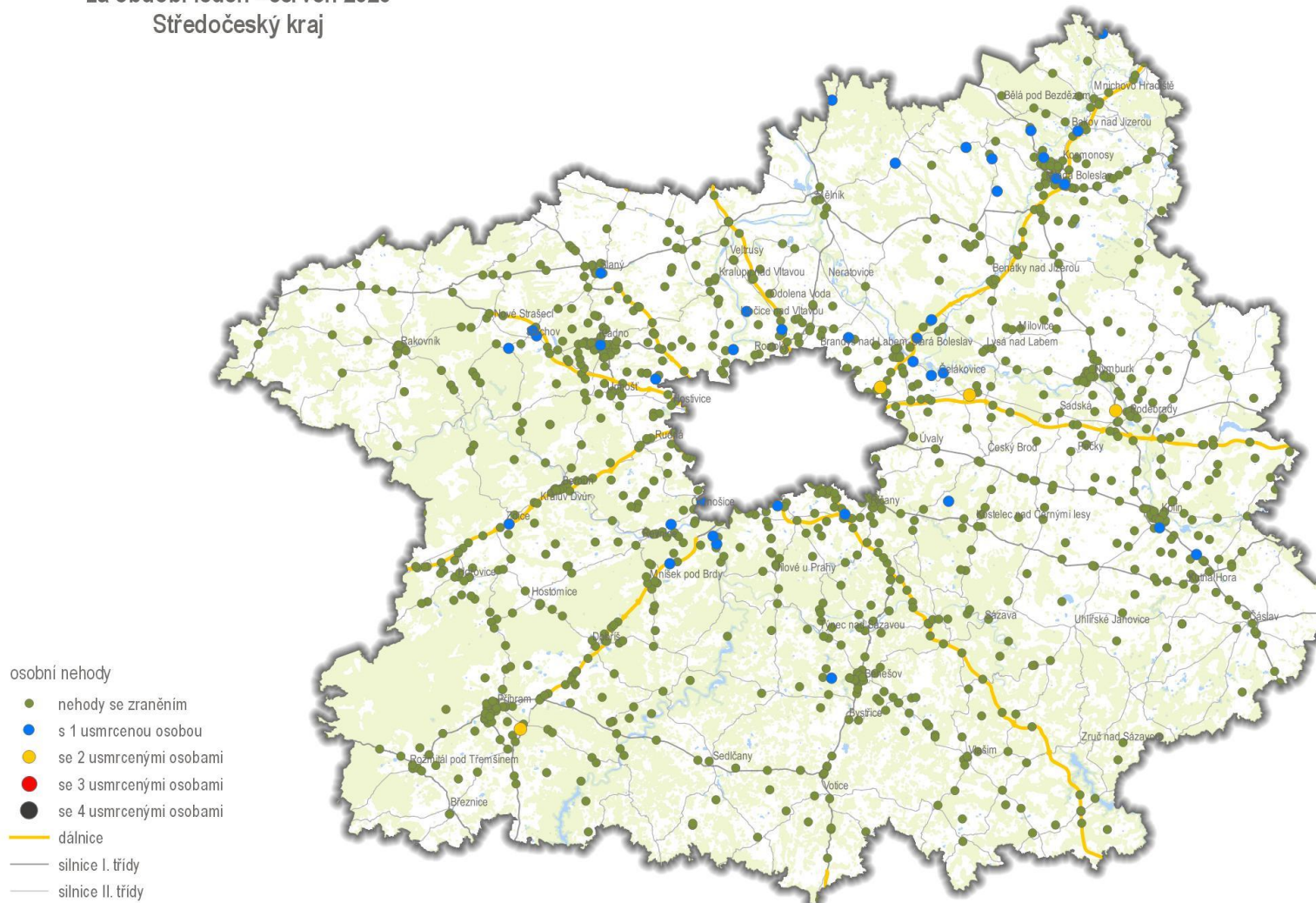
Osobní nehody
za období leden - červen 2020
Praha



0 3 6 9 12 15 km



Osobní nehody
za období leden - červen 2020
Středočeský kraj

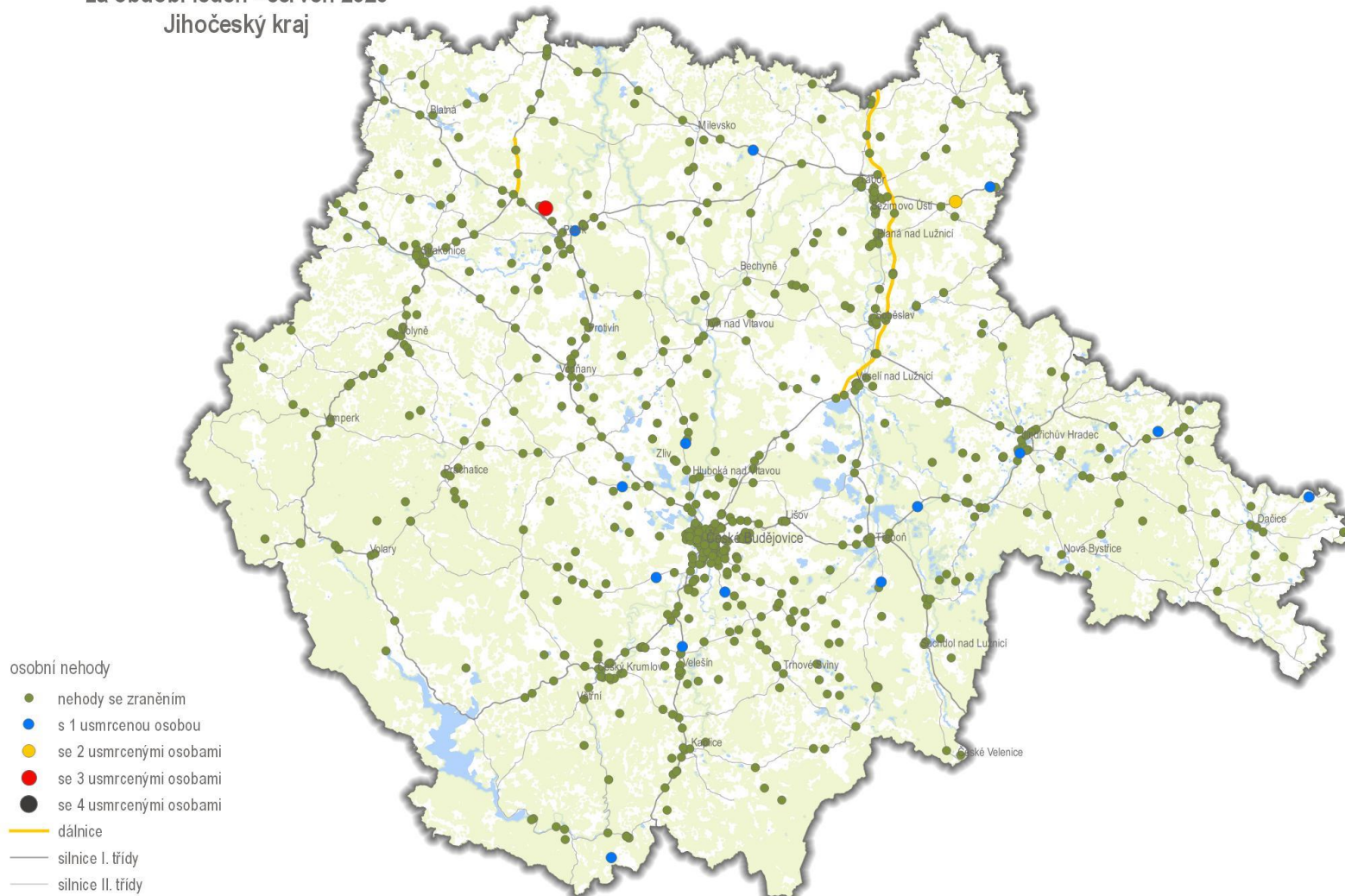


0 10 20 30 40 50 km



POLICEJNÍ PREZIDIUM ČESKÉ REPUBLIKY
Ředitelství služby dopravní policie
© 2020
Data poskytl: PČR, OpenStreetMap

Osobní nehody
za období leden - červen 2020
Jihočeský kraj

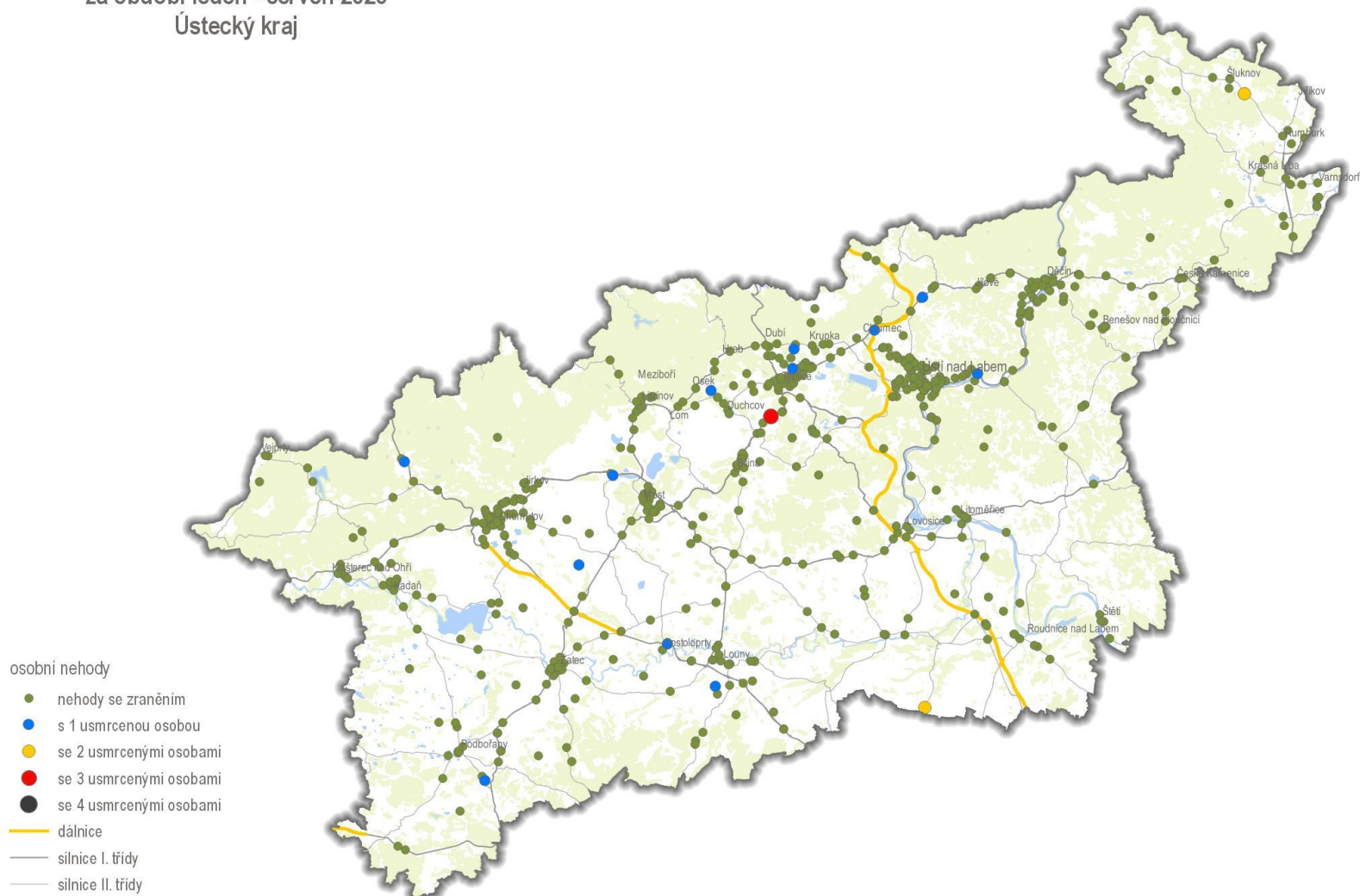


0 10 20 30 40 50 km



POLICEJNÍ PREZIDIUM ČESKÉ REPUBLIKY
Ředitelství služby dopravní policie
© 2020
Data poskytl: PČR, OpenStreetMap

Osobní nehody
za období leden - červen 2020
Ústecký kraj

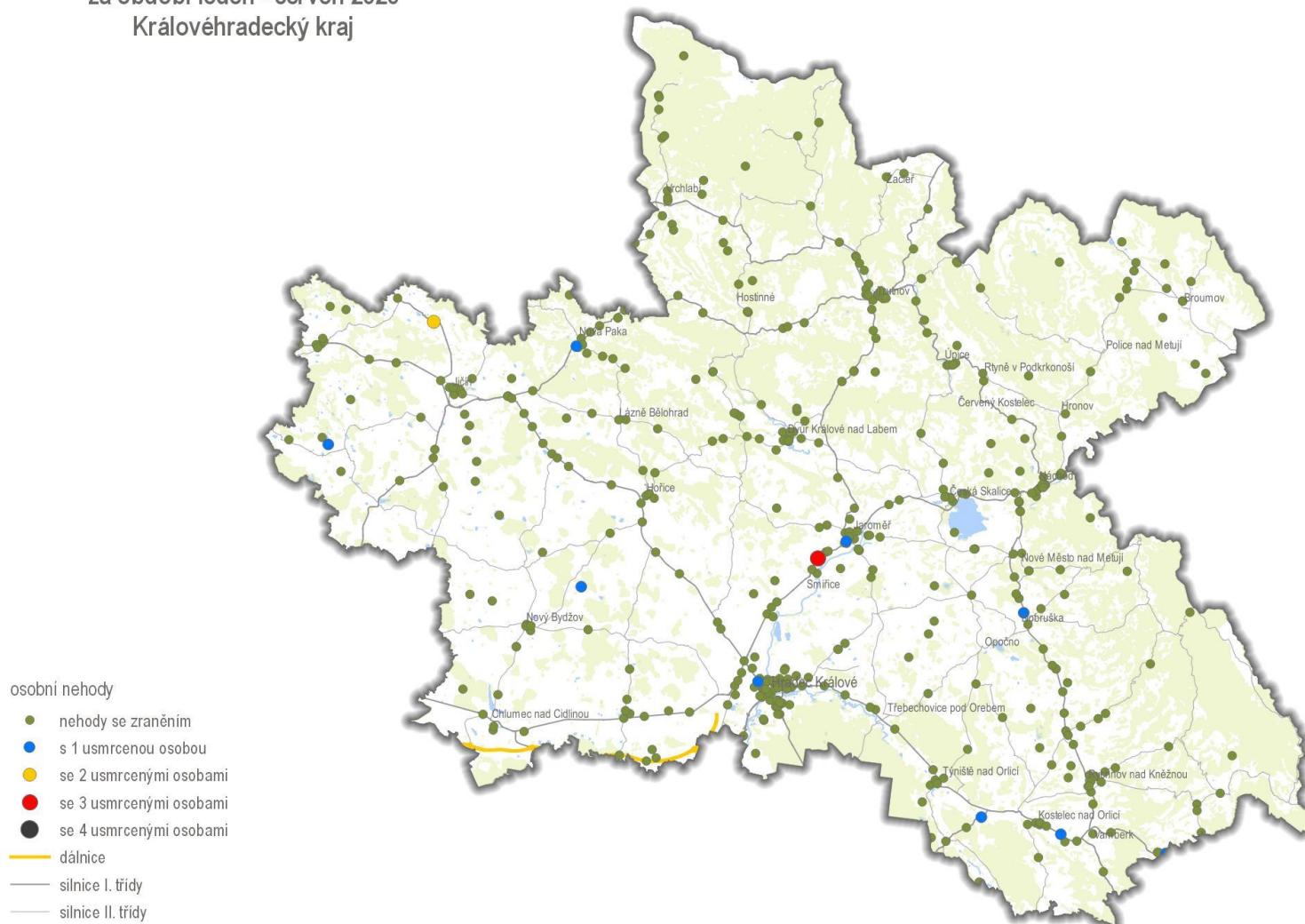


0 10 20 30 40 50 km



POLICEJNÍ PREZIDIUM ČESKÉ REPUBLIKY
Ředitelství služby dopravní policie
© 2020
Data poskytl: PČR, OpenStreetMap

Osobní nehody
za období leden - červen 2020
Královéhradecký kraj



0 10 20 30 40 50 km



POLICEJNÍ PREZIDIUM ČESKÉ REPUBLIKY
Ředitelství služby dopravní policie
© 2020
Data poskytl: PČR, OpenStreetMap

Osobní nehody
za období leden - červen 2020
Jihomoravský kraj

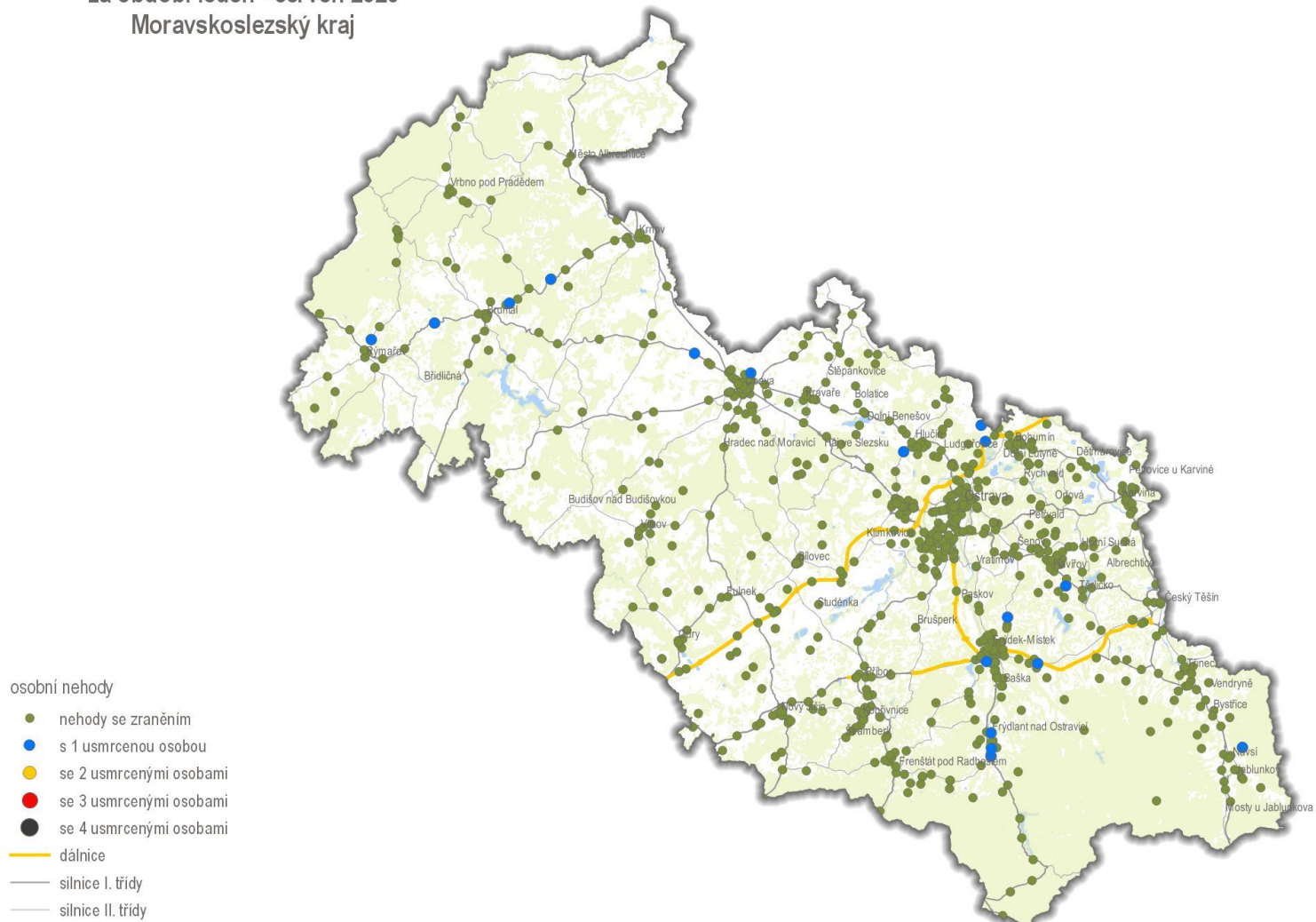


0 10 20 30 40 50 km



POLICEJNÍ PREZIDIUM ČESKÉ REPUBLIKY
Ředitelství služby dopravní policie
© 2020
Data poskytl: PČR, OpenStreetMap

Osobní nehody
za období leden - červen 2020
Moravskoslezský kraj

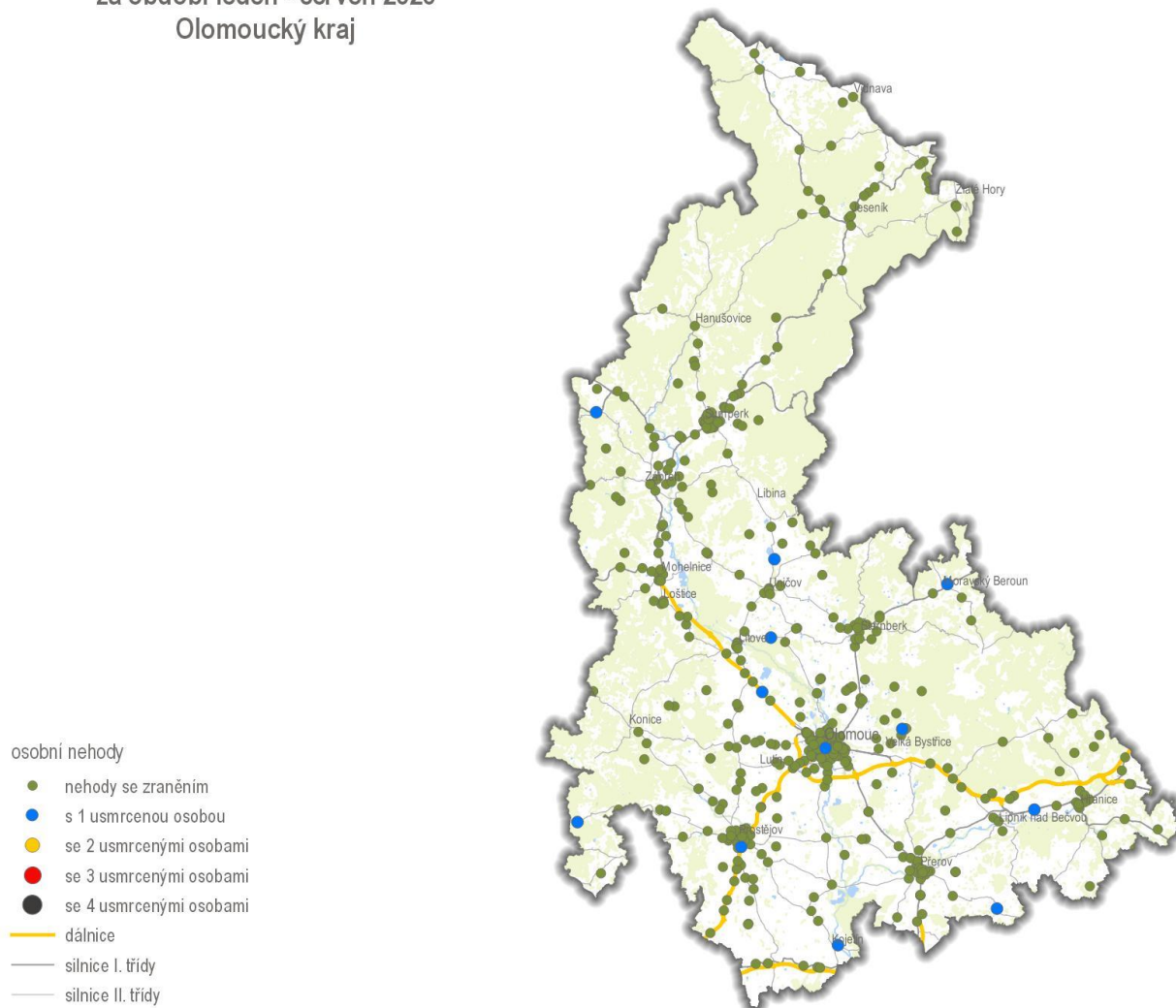


0 10 20 30 40 50 km



POLICEJNÍ PREZIDIUM ČESKÉ REPUBLIKY
Ředitelství služby dopravní policie
© 2020
Data poskytl: PČR, OpenStreetMap

Osobní nehody
za období leden - červen 2020
Olomoucký kraj

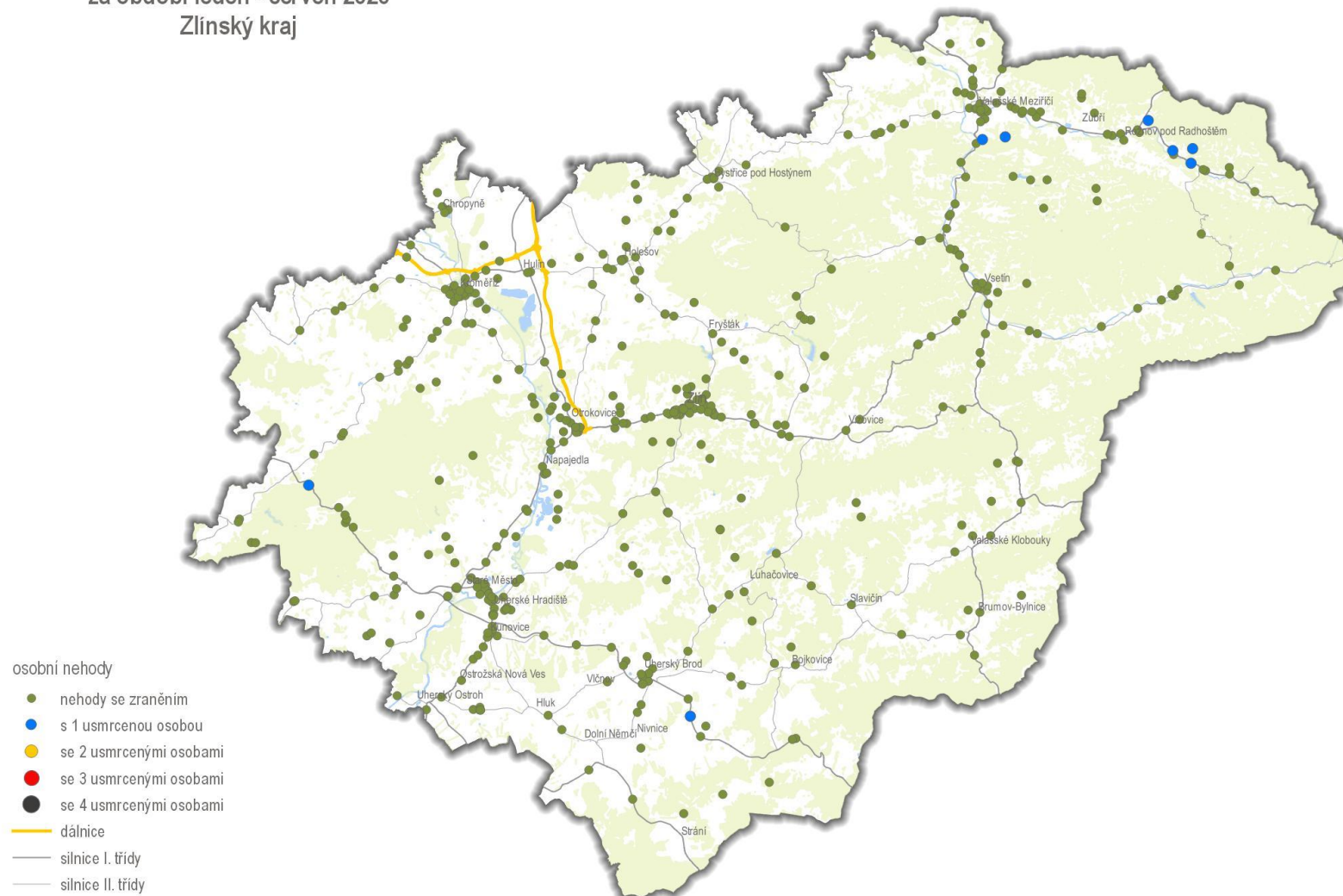


0 20 40 60 80 100 km



POLICEJNÍ PREZIDIUM ČESKÉ REPUBLIKY
Ředitelství služby dopravní policie
© 2020
Data poskytl: PČR, OpenStreetMap

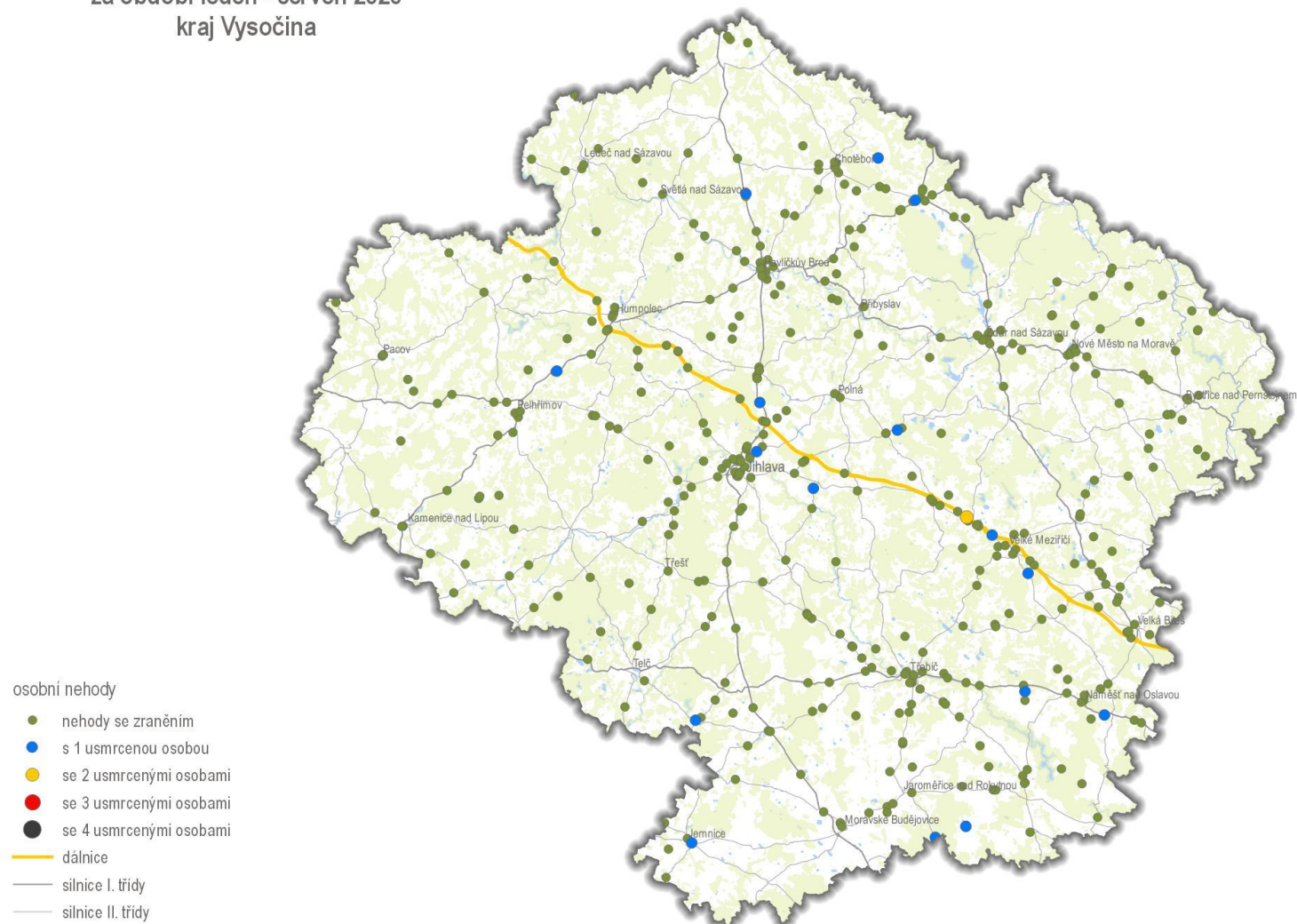
Osobní nehody
za období leden - červen 2020
Zlínský kraj



0 10 20 30 40 50 km



Osobní nehody
za období leden - červen 2020
kraj Vysočina

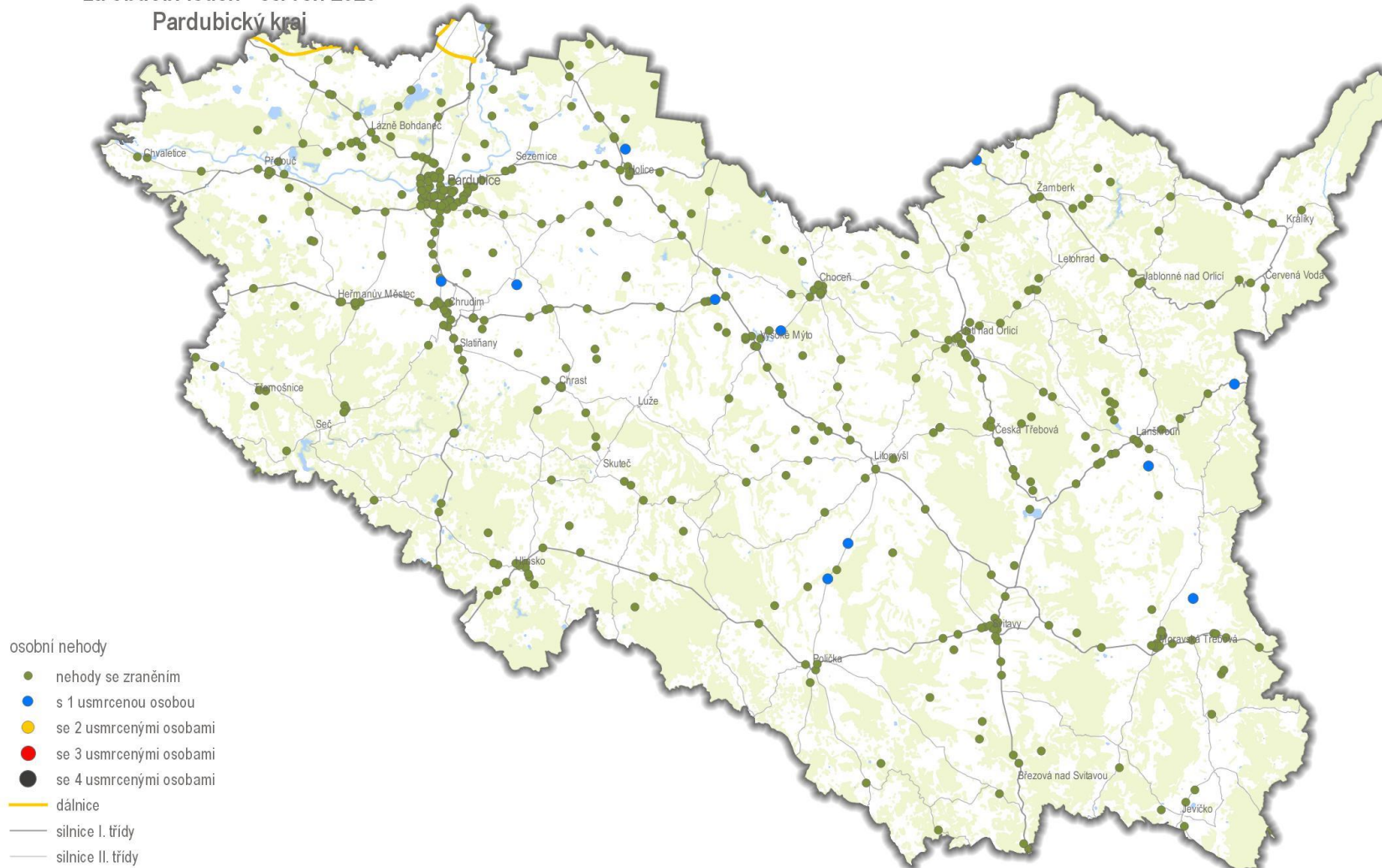


0 10 20 30 40 50 km



POLICEJNÍ PREZIDIUM ČESKÉ REPUBLIKY
Ředitelství služby dopravní policie
© 2020
Data poskytl: PČR, OpenStreetMap

Osobní nehody
za období leden - červen 2020
Pardubický kraj



osobní nehody

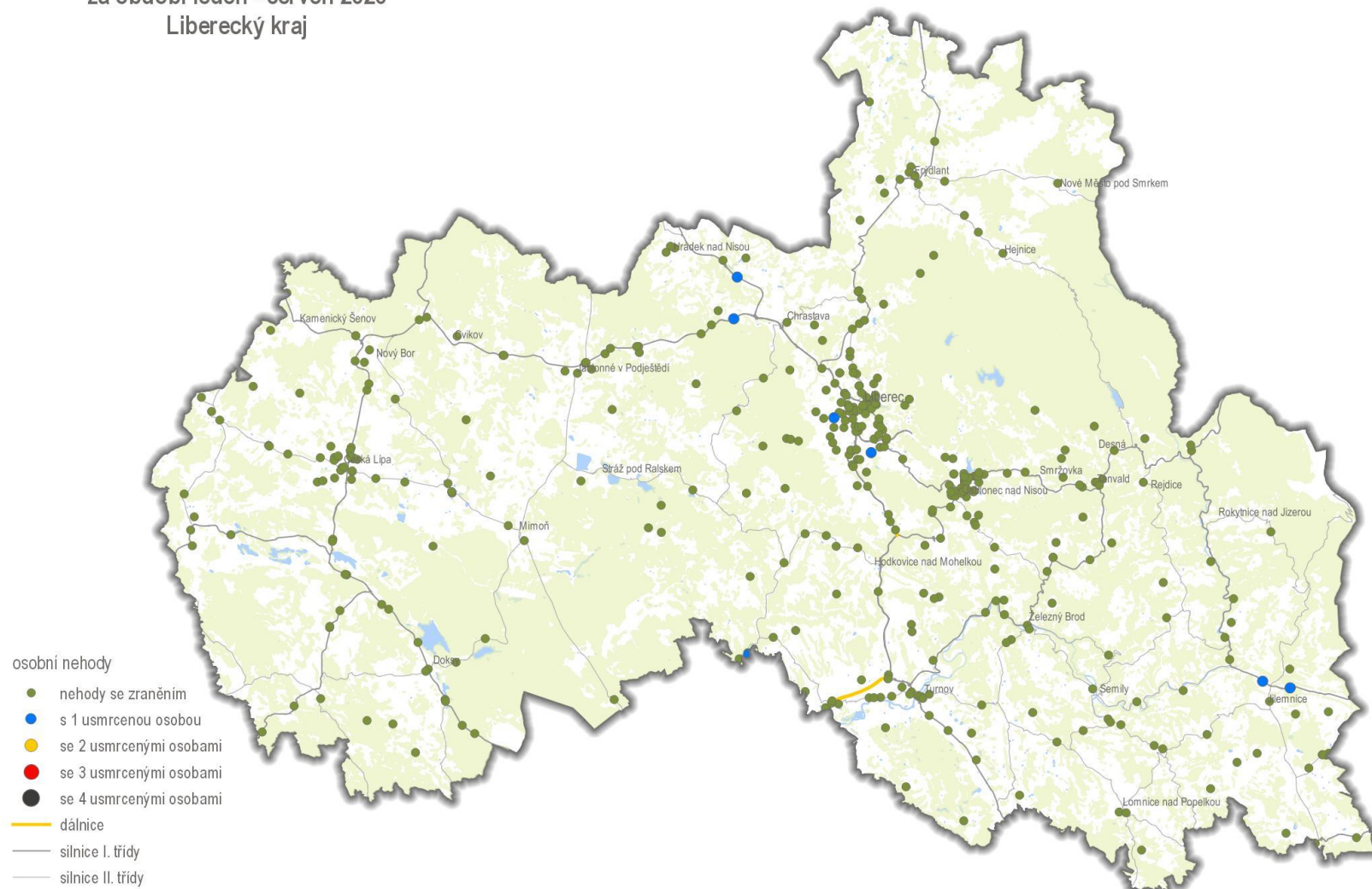
- nehody se zraněním
- s 1 usmrcenou osobou
- se 2 usmrcenými osobami
- se 3 usmrcenými osobami
- se 4 usmrcenými osobami
- dálnice
- silnice I. třídy
- silnice II. třídy

0 10 20 30 40 50 km



POLICEJNÍ PREZIDIUM ČESKÉ REPUBLIKY
Ředitelství služby dopravní policie
© 2020
Data poskytl: PČR, OpenStreetMap

Osobní nehody
za období leden - červen 2020
Liberecký kraj



0 9 18 27 36 45 km



POLICEJNÍ PREZIDIUM ČESKÉ REPUBLIKY
Ředitelství služby dopravní policie
© 2020
Data poskytl: PČR, OpenStreetMap

Osobní nehody
za období leden - červen 2020
Karlovarský kraj



0 9 18 27 36 45 km



POLICEJNÍ PREZIDIUM ČESKÉ REPUBLIKY
Ředitelství služby dopravní policie
© 2020
Data poskytl: PČR, OpenStreetMap