



Pomáhat a chránit

POLICEJNÍ PREZIDIUM ČESKÉ REPUBLIKY

Ředitelství služby dopravní policie



Praha 14. července 2022

Počet listů: 12

Příloha 1/15

INFORMACE

o nehodovosti na pozemních komunikacích v České republice v období leden - červen 2022

V prvním pololetí roku 2022 Policie České republiky šetřila 48 152 dopravních nehod. Při těchto nehodách bylo 224 osob usmrceno, 793 osob zraněno těžce a 10 390 osob zraněno lehce. Celková hmotná škoda odhadnutá policisty na místě dopravní nehody dosáhla 3 405,3 milionů Kč.

Porovnání základních ukazatelů s rokem 2021

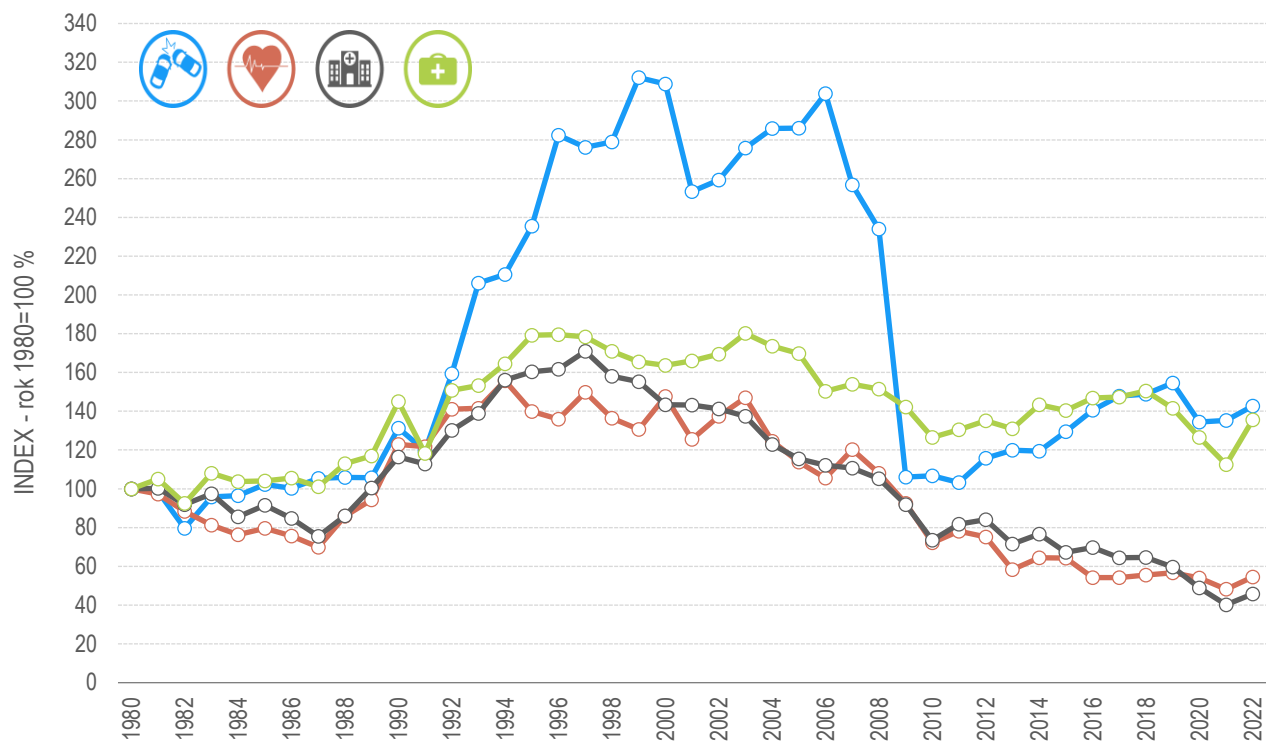
Nárůst v kategorii:

• počet nehod	o 2 508 nehod	tj. o 5,5 %
• usmrcených osob	o 26 osob	tj. o 13,1 %
• těžce zraněných osob	o 96 osob	tj. o 13,8 %
• lehce zraněných osob	o 1 735 osob	tj. o 20,0 %
• hmotná škoda	o 393,3 mil. Kč	tj. o 13,1 %

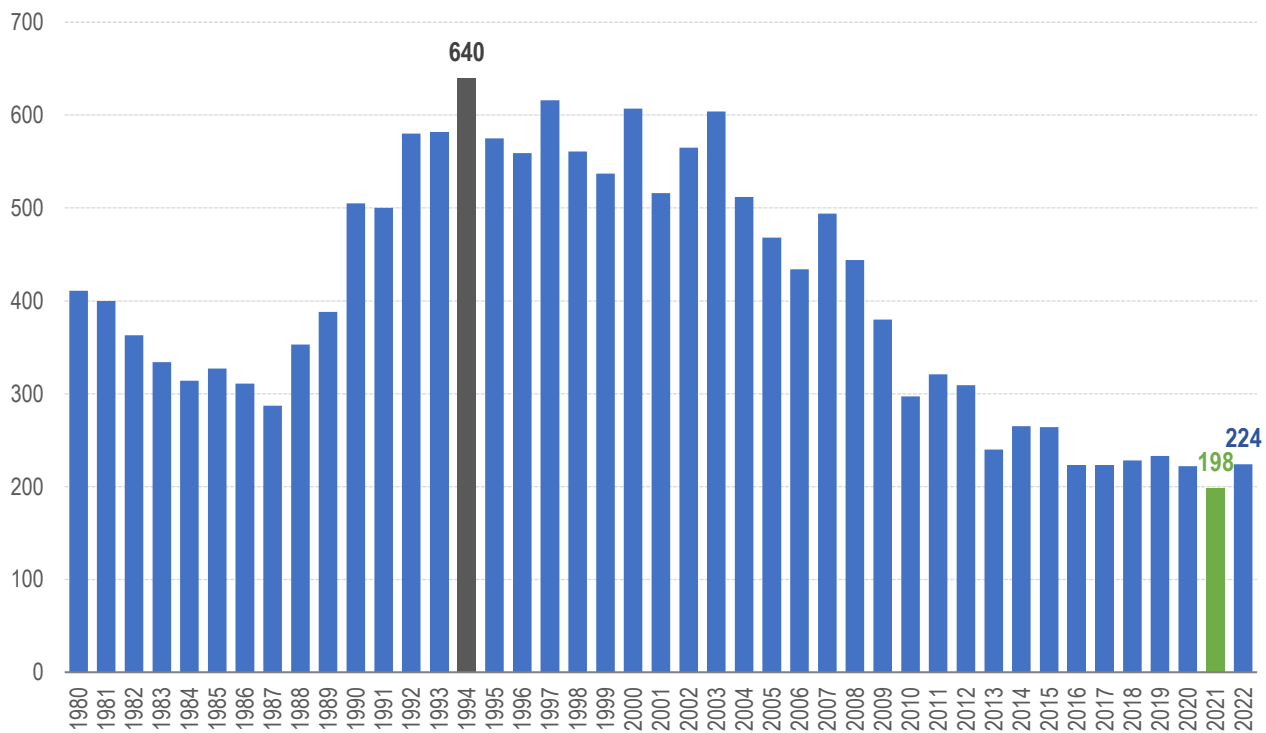
Počet osob usmrcených při nehodách za první pololetí byl v období od roku 1980 pátý nejnižší. Naopak nejvíce osob bylo při dopravních nehodách usmrceno v roce 1994 (640 usmrcených osob).

Počet těžce zraněných osob při nehodách byl v prvních šesti měsících roku 2022 druhý nejnižší. Nejvyšší počet těžce zraněných při dopravních nehodách byl vykázan v roce 1997 (2 964 těžce zraněných).

Vývoj počtu nehod a jejich následků za období leden - červen v ČR; od roku 1980



Vývoj počtu usmrcených osob za období leden - červen od roku 1980



Časové rozložení dopravních nehod

Nehody a následky po měsících, 2022	počet nehod	usmrceno	těžce zraněno	lehce zraněno	hmotná škoda
leden	7 758	31	103	1 388	533 112 600
únor	6 600	25	65	1 135	449 499 300
březen	7 737	38	142	1 437	529 068 400
duben	7 977	40	130	1 591	569 317 100
květen	9 312	44	166	2 352	658 120 000
červen	8 768	46	187	2 487	666 147 800
Celkem	48 152	224	793	10 390	3 405 265 200

Nejvíce nehod se stalo v pátek (7 593 nehod), nejméně naopak v neděli (4 983). Počty nehod oproti roku 2021 vzrostly, a to s výjimkou pátku u všech dnů v týdnu. K nejvyššímu nárůstu usmrcených při dopravních nehodách došlo u pondělních a úterních (vždy o 15 usmrcených) nehod.

Den v týdnu	počet nehod	rozdíl nehod oproti roku 2021	počet usmrcených	rozdíl usmrcených oproti roku 2021
Pondělí	7 414	219	41	15
Úterý	7 211	0	39	15
Středa	7 402	130	20	-10
Čtvrtek	7 532	485	31	-5
Pátek	7 593	-24	36	13
Sobota	6 017	1245	29	0
Neděle	4 983	453	28	-2

Nejvíce dopravních nehod šetřili policisté v pátek 4. března 2022 (384 nehod), nejméně v neděli 6. února 2022 (113 nehod). Nejtragičtějším dnem v tomto období byl pátek 14. ledna 2022, kdy následkem dopravních nehod vyhaslo 6 životů. V období leden až červen 2022 zaznamenali policisté celkem 62 dnů bez usmrcení při dopravních nehodách.

Osoby usmrcené při dopravních nehodách

V prvním pololetí roku 2022 bylo při dopravních nehodách usmrceno 79 řidičů osobních automobilů, 43 chodců, 37 spolujezdců v osobním vozidle, další kategorie jsou uvedeny v tabulce. Nejvyšší nárůst počtu usmrcených byl zaznamenán u chodců (o 11 usmrcených více).

počet	Usmrcení podle kategorie; leden - červen 2022	rozdíl
1	řidič malého motocyklu	0
1	řidič jiného motorového vozidla	0
17	cyklista	1
29	řidič motocyklu	-3
2	spolujezdec na motocyklu	1
79	řidič osobního vozidla	6
37	spolujedoucí v osobním vozidle	8
0	řidič osobního vozidla s přívěsem	-1
6	řidič nákladního vozidla	0
2	spolujedoucí v nákladním vozidle	0
3	řidič nákladního vozidla s přívěsem	3
1	řidič nákladního vozidla s návěsem	-3
2	spolujedoucí v nákladním vozidle s návěsem	2
1	cestující v autobuse	1
43	chodci	11
224	CELKEM	26

Dopravní nehody dle zavinění

Řidiči motorových vozidel zavinili 79,1 % dopravních nehod, při nichž přišlo o život 202 osob, což představuje nárůst usmrcených oproti minulému roku o 22 osob. Při nehodách z tohoto zavinění byl rovněž zaznamenán nejvyšší nárůst celkového počtu dopravních nehod.

Nehody podle zavinění	počet nehod	tj. % z celkového počtu nehod	rozdíl nehod oproti roku 2021	usmrceno osob	tj. % z celkového počtu usmrcených	rozdíl usmrcených oproti roku 2021
řidičem motorového vozidla	38 073	79,1	1 678	202	90,2	22
řidičem nemotorového vozidla	1 410	2,9	109	8	3,6	-1
z toho dětmi	118	0,2	-46	0	0,0	0
chodcem	502	1,0	163	10	4,5	4
z toho dětmi	193	0,4	57	0	0,0	0
jiným účastníkem	86	0,2	38	1	0,4	1
závadou komunikace	131	0,3	-49	0	0,0	0
technickou závadou vozidla	163	0,3	2	0	0,0	-2
lesní zvěří, domácím zvířetem	7 525	15,6	511	0	0,0	-1
jiné zavinění	262	0,5	56	3	1,3	3

Příčiny dopravních nehod

Co se týče příčin dopravních nehod zaviněných řidiči motorových vozidel, na počtu dopravních nehod se v prvním pololetí roku 2022 nejvýrazněji podílí nesprávný způsob jízdy (69,7 % nehod), při těchto nehodách bylo usmrceno 87 osob. Za nejtragičtější příčinu dopravních nehod lze označit nepřiměřenou rychlost, která se sice na počtu dopravních nehod podílí „pouze“ 14,3 %, ale usmrceno při těchto nehodách bylo 93 osob (tj. 46 % osob usmrcených při nehodách zaviněných řidiči motorových vozidel).

Hlavní příčina nehody (jen řidiči mot. vozidel)	počet nehod	podíl na celkovém počtu nehod	usmrceno osob	podíl na celkovém počtu usmrcených	rozdíl usmrcených oproti roku 2021
nepřiměřená rychlost	5 445	14,3	93	46,0	19
nesprávné předjíždění	592	1,6	4	2,0	-6
nedání přednosti	5 486	14,4	18	8,9	-13
nesprávný způsob jízdy	26 550	69,7	87	43,1	22

Nejčtenější příčinou nehod řidičů motorových vozidel bylo v prvním pololetí roku 2022 nevěnování se plně řízení vozidla (20,6 % nehod), dále nesprávné otáčení nebo couvání (11,6 %) a jiný druh nesprávné jízdy (11,4 % nehod).

Pořadí	Nejčtenější příčiny nehod zaviněných řidiči motorových vozidel	počet nehod
1.	řidič se plně nevěnoval řízení vozidla	7 853
2.	nesprávné otáčení nebo couvání	4 427
3.	jiný druh nesprávné jízdy	4 347
4.	nedodržení bezpečné vzdálenosti za vozidlem	2 539
5.	nezvládnutí řízení vozidla	2 436
6.	nepřízpůsobení rychlosti stavu vozovky	2 228
7.	vyhýbání bez dostatečného bočního odstupu	2 098
8.	nedání přednosti upravené dopravní značkou "DEJ PŘEDNOST V JÍZDĚ!"	1 646
9.	nepřízpůsobení rychlosti dopravně technickému stavu vozovky	1 632
10.	přejetí do protisměru	1 134

Nejtragičtějšími příčinami nehod řidičů motorových vozidel bylo v období od ledna do června nepřizpůsobení rychlosti dopravně technickému stavu vozovky (19,3 % usmrčených osob), nevěnování se řízení a přejetí do protisměru.

Pořadí	Nejtragičtější příčiny nehod zaviněných řidiči motorových vozidel	počet usmrčených
1.	nepřizpůsobení rychlosti dopravně technickému stavu vozovky	39
2.	řidič se plně nevěnoval řízení vozidla	36
3.	přejetí do protisměru	31
4.	nepřizpůsobení rychlosti stavu vozovky	21
5.	nepřizpůsobení rychlosti vlastnostem vozidla a nákladu	17
6.	jiný druh nesprávné jízdy	8
7.	nezvládnutí řízení vozidla	6
8.	nedání přednosti upravené dopravní značkou " STÚJ, DEJ PŘEDNOST V JÍZDĚ!"	5
9.	nedání přednosti chodci na vyznačeném přechodu	5
10.	jiný druh nepřiměřené rychlosti	5

Dopravní nehody podle druhu

Nejčtenějším druhem nehody je srážka s jedoucím nekolejovým vozidlem, jedná se zároveň o nejtragičtější druh nehody. Druhým nejtragičtějším druhem nehody je srážka s pevnou překážkou, při které došlo k usmrcení 64 osob. K poklesu počtu usmrčených osob (o 7 osob) došlo u nehod končících srážkou s vlakem. K nejvyššímu nárůstu počtu nehod došlo u srážek s vozidlem zaparkovaným (oproti prvním šesti měsícům roku 2021 o 1 155 nehod více).

Nehody podle druhu	počet nehod	rozdíl nehod oproti roku 2021	počet usmrčených	rozdíl usmrčených oproti roku 2021
srážka s jedoucím nekolejovým vozidlem	13 598	348	96	9
srážka s vozidlem zaparkovaným	11 252	1 155	8	5
srážka s pevnou překážkou	10 214	-161	64	7
srážka s chodcem	1 496	461	37	9
srážka s lesní zvěří	7 350	518	0	-1
srážka s domácím zvířetem	186	-11	0	0
srážka s vlakem	67	-5	2	-7
srážka s tramvají	217	32	0	0
havárie	2 442	181	14	5
jiný druh nehody	1 330	-10	3	-1

Dopravní nehody podle druhu vozidla

Celkem 22 169 dopravních nehod zavinili řidiči osobních automobilů bez přívěsu a při těchto nehodách bylo usmrceno 136 osob, tj. o 10 osob více než v prvním pololetí roku 2021. Celkem 9 108 (o 1 039 nehod více než v roce 2021) zavinil řidič, který z místa nehody ujel.

Nehody podle druhu vozidla	počet nehod	rozdíl nehod	tj. rozdíl nehod v %	usmrceno osob	rozdíl usmrčených	tj. rozdíl usmrčených v %
moped	56	8	16,7	0	0	.
malý motocykl	46	4	9,5	2	1	100,0
motocykl	754	88	13,2	24	5	26,3
osobní automobil bez přívěsu	22 169	1 086	5,2	136	10	7,9
osobní automobil s přívěsem	235	-2	-0,8	0	-1	-100,0
nákladní automobil	3 255	-315	-8,8	18	0	0,0
nákladní automobil s přívěsem	392	-24	-5,8	2	2	.

Nehody podle druhu vozidla	počet nehod	rozdíl nehod	tj. rozdíl nehod v %	usmrceno osob	rozdíl usmrcených	tj. rozdíl usmrcených v %
nákladní automobil s návěsem	1 298	-232	-15,2	11	2	22,2
autobus	498	42	9,2	0	-1	-100,0
traktor	146	-24	-14,1	2	0	0,0
tramvaj	36	4	12,5	0	-1	-100,0
trolejbus	23	2	9,5	0	0	.
jiné motorové vozidlo	126	10	8,6	2	2	.
jízdní kolo	1 258	87	7,4	8	0	0,0
povoz, jízda na koni	1	-1	-50,0	0	0	.
jiné nemotorové vozidlo	79	18	29,5	0	0	.
vlak	1	0	0,0	0	0	.
nezjištěno, řidiče ujel	9 108	1 039	12,9	5	2	66,7
jiný druh vozidla	2	-3	-60,0	0	0	.

Dopravní nehody zaviněné pod vlivem alkoholu

U 2 234 nehod (nárůst o 329 nehod) bylo u viníka dopravní nehody zjištěno požití alkoholu. Při těchto nehodách došlo k usmrcení 10 osob. Drogy byly zjištěny u řidiče motorového vozidla v případě 123 dopravních nehod. Ve 46 případech byla u řidiče-viníka zjištěna přítomnost alkoholu a drog současně.

Nehody zaviněné pod vlivem alkoholu nebo jiných návykových látek	počet nehod	rozdíl nehod oproti roku 2021	počet usmrcených	rozdíl usmrcených oproti roku 2021
Alkohol u viníka do 0,24‰	68	-18	1	-2
Alkohol u viníka 0,24 až 0,5‰	151	28	1	0
Alkohol u viníka 0,6 až 0,8‰	157	67	1	1
Alkohol u viníka 0,8 až 1,0‰	92	1	0	0
Alkohol u viníka 1,0 až 1,5‰	326	25	1	-3
Alkohol u viníka 1,5‰ a více	1 394	216	3	-7
Alkohol a drogy	46	10	3	3
Alkohol celkem	2 234	329	10	-8
Drogy celkem	123	-28	1	-1

Dopravní nehody dle místa

Z celkového počtu nehod a jejich následků došlo v obcích k:

- 66,3 % počtu nehod,
- 28,1 % usmrcení osob,
- 54,9 % těžkých zranění,
- 58,3 % lehkých zranění,
- 55,4 % vzniklých škod a
- 74,2 % nehod pod vlivem alkoholu.

Místo nehody	počet nehod	usmrceno osob	těžce zraněno	lehce zraněno	hmotná škoda v mil. Kč
V obci	31 917	63	435	6062	1885,5
<i>Index-rok 2021 = 100 %</i>	<i>106,06</i>	<i>90,00</i>	<i>121,85</i>	<i>121,34</i>	<i>113,06</i>
Mimo obec	16 235	161	358	4 328	1 519,8
<i>Index-rok 2021 = 100 %</i>	<i>104,40</i>	<i>125,78</i>	<i>105,29</i>	<i>118,28</i>	<i>113,05</i>
z toho dálnice	2106	19	34	345	366,2

Nejvíce nehod v prvním pololetí roku 2022 se stalo na místních komunikacích a na silnicích I., II. a III. třídy. K nejvyššímu nárůstu počtu nehod v porovnání s loňskými prvními šesti měsíci došlo u místních komunikací (o 882 nehod). Z pohledu následků na životě jsou nejtragičtější nehody na silnicích I. a II. třídy (ve sledovaném období celkem 133 usmrcených osob).

Druh komunikace	počet nehod	rozdíl nehod oproti roku 2021	počet usmrcených	rozdíl usmrcených oproti roku 2021
dálnice	2 106	73	19	7
silnice I. třídy	6 404	334	70	7
silnice II. třídy	7 765	734	63	14
silnice III. třídy	6 596	214	30	-4
sledovaná křižovatka	1 011	139	2	2
sledovaná komunikace	3 964	2	17	-1
místní komunikace	17 821	882	15	-4
účelová komunikace - polní, lesní cesty apod.	404	11	2	1
účelová komunikace - ostatní	2 081	119	6	4

Dopravní nehody v krajích

K nejvyššímu počtu dopravních nehod došlo v období od ledna do června 2022 na území hl. m. Prahy (7 730 nehod), následují kraje Středočeský a Ústecký.

V absolutním vyjádření byl u všech krajů s výjimkou Prahy vykázán nárůst počtu dopravních nehod. Co se týče usmrcených osob, nejvyšší nárůst v absolutním vyjádření byl zaznamenán v Pardubickém a Královéhradeckém kraji, a to vždy o 8 usmrcených osob.

Nehody a následky v krajích; rok 2022	počet nehod	usmrceno osob	těžce zraněno	lehce zraněno	hmotná škoda v tis. Kč
Hlavní město Praha	7 730	12	86	866	646 943
<i>Index - rok 2021=100 %</i>	<i>94,82</i>	<i>120,00</i>	<i>186,96</i>	<i>131,21</i>	<i>107,96</i>
Středočeský kraj	7 333	27	123	1 468	605 352
<i>Index - rok 2021=100 %</i>	<i>106,74</i>	<i>71,05</i>	<i>106,03</i>	<i>131,90</i>	<i>119,65</i>
Jihočeský kraj	2 112	25	79	791	165 712
<i>Index - rok 2021=100 %</i>	<i>113,55</i>	<i>119,05</i>	<i>100,00</i>	<i>108,65</i>	<i>104,09</i>
Plzeňský kraj	1 868	12	31	657	135 234
<i>Index - rok 2021=100 %</i>	<i>103,84</i>	<i>109,09</i>	<i>86,11</i>	<i>105,63</i>	<i>85,53</i>
Ústecký kraj	5 416	23	78	793	289 238
<i>Index - rok 2021=100 %</i>	<i>103,60</i>	<i>135,29</i>	<i>120,00</i>	<i>119,79</i>	<i>103,48</i>
Královéhradecký kraj	2 463	19	43	575	180 429
<i>Index - rok 2021=100 %</i>	<i>113,29</i>	<i>172,73</i>	<i>102,38</i>	<i>130,09</i>	<i>115,57</i>
Jihomoravský kraj	3 132	24	93	1 199	229 569
<i>Index - rok 2021=100 %</i>	<i>111,54</i>	<i>109,09</i>	<i>117,72</i>	<i>126,61</i>	<i>127,35</i>
Moravskoslezský kraj	5 004	14	57	910	302 126
<i>Index - rok 2021=100 %</i>	<i>107,52</i>	<i>87,50</i>	<i>75,00</i>	<i>111,93</i>	<i>120,53</i>
Olomoucký kraj	2 796	10	33	556	202 160
<i>Index - rok 2021=100 %</i>	<i>114,22</i>	<i>76,92</i>	<i>100,00</i>	<i>115,11</i>	<i>133,01</i>
Zlínský kraj	2 350	14	37	616	141 292
<i>Index - rok 2021=100 %</i>	<i>112,17</i>	<i>140,00</i>	<i>127,59</i>	<i>117,33</i>	<i>119,25</i>
Vysočina	2 346	17	48	599	176 563

Nehody a následky v krajích; rok 2022	počet nehod	usmrceno osob	těžce zraněno	lehce zraněno	hmotná škoda v tis. Kč
Index - rok 2021=100 %	105,20	141,67	150,00	121,50	108,67
Pardubický kraj	2 110	18	30	557	139 816
Index - rok 2021=100 %	102,98	180,00	90,91	116,77	104,54
Liberecký kraj	2 212	5	20	480	112 896
Index - rok 2021=100 %	101,28	100,00	90,91	102,78	116,16
Karlovarský kraj	1 280	4	35	323	77 928
Index - rok 2021=100 %	117,11	200,00	388,89	144,84	132,02
Česká republika	48 152	224	793	10 390	3 405 265
Index - rok 2021=100 %	105,49	113,13	113,77	120,05	113,06

Osobní nehody v krajích

Podrobnější členění osobních nehod, tj. nehod s následky na životě a zdraví, dle krajů je uvedeno v následující tabulce.

kraj	počet nehod	usmrceno	těžce zraněno	lehce zraněno
Hl.m. Praha	811	12	86	866
Středočeský	1 263	27	123	1 468
Jihočeský	724	25	79	791
Plzeňský	570	12	31	657
Ústecký	697	23	78	793
Královéhradecký	513	19	43	575
Jihomoravský	1 078	24	93	1 199
Moravskoslezský	829	14	57	910
Olomoucký	500	10	33	556
Zlínský	529	14	37	616
Vysočina	507	17	48	599
Pardubický	493	18	30	557
Liberecký	422	5	20	480
Karlovarský	282	4	35	323
Česká republika	9 218	224	793	10 390

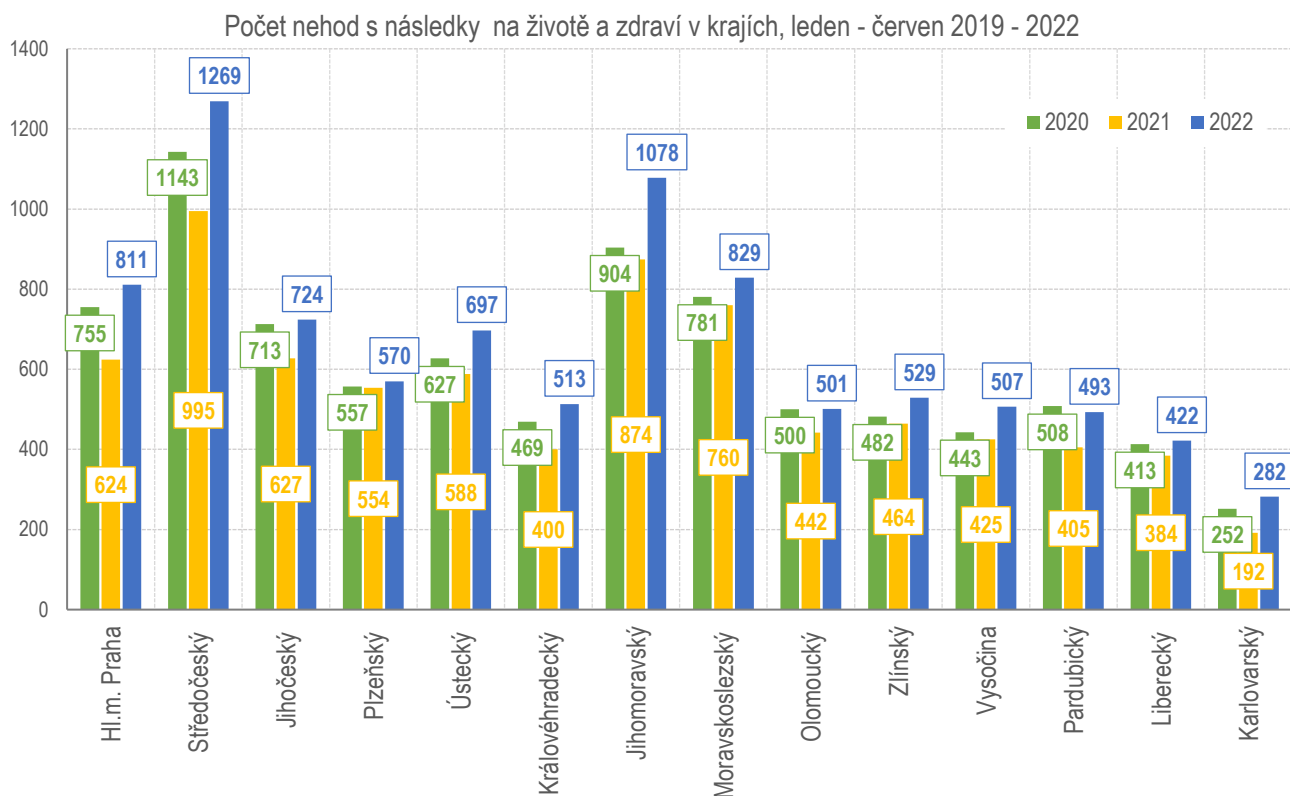
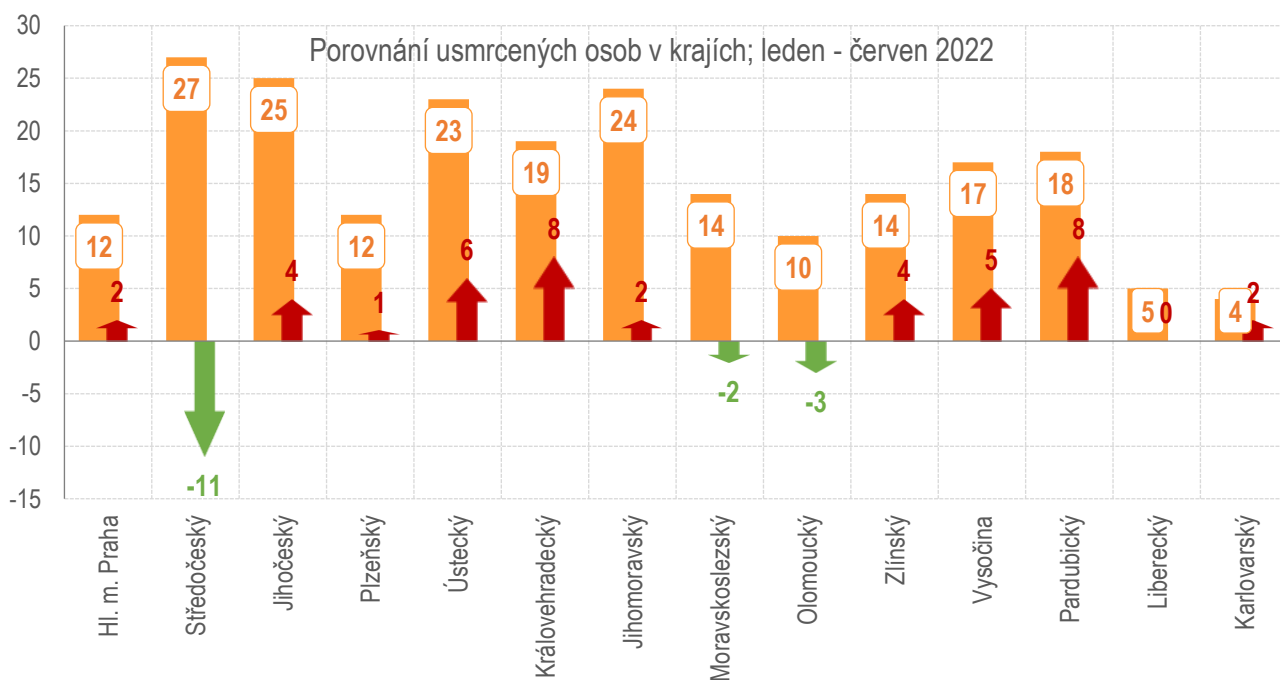
Dopravní nehody pod vlivem alkoholu a drog v krajích

Nejvíce dopravních nehod pod vlivem alkoholu se v období od ledna do června 2022 stalo na území Středočeského kraje (280 nehod) a v Jihomoravském kraji (236 nehod).

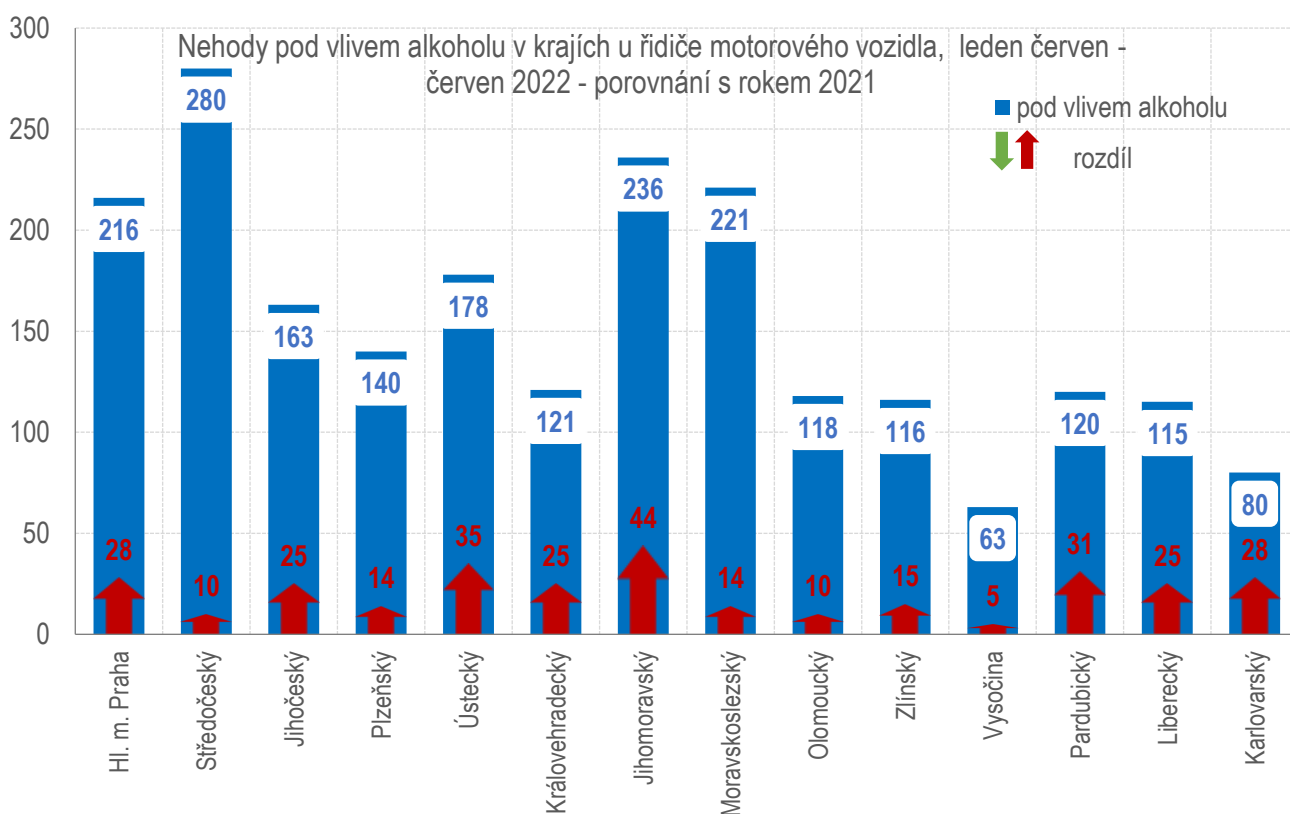
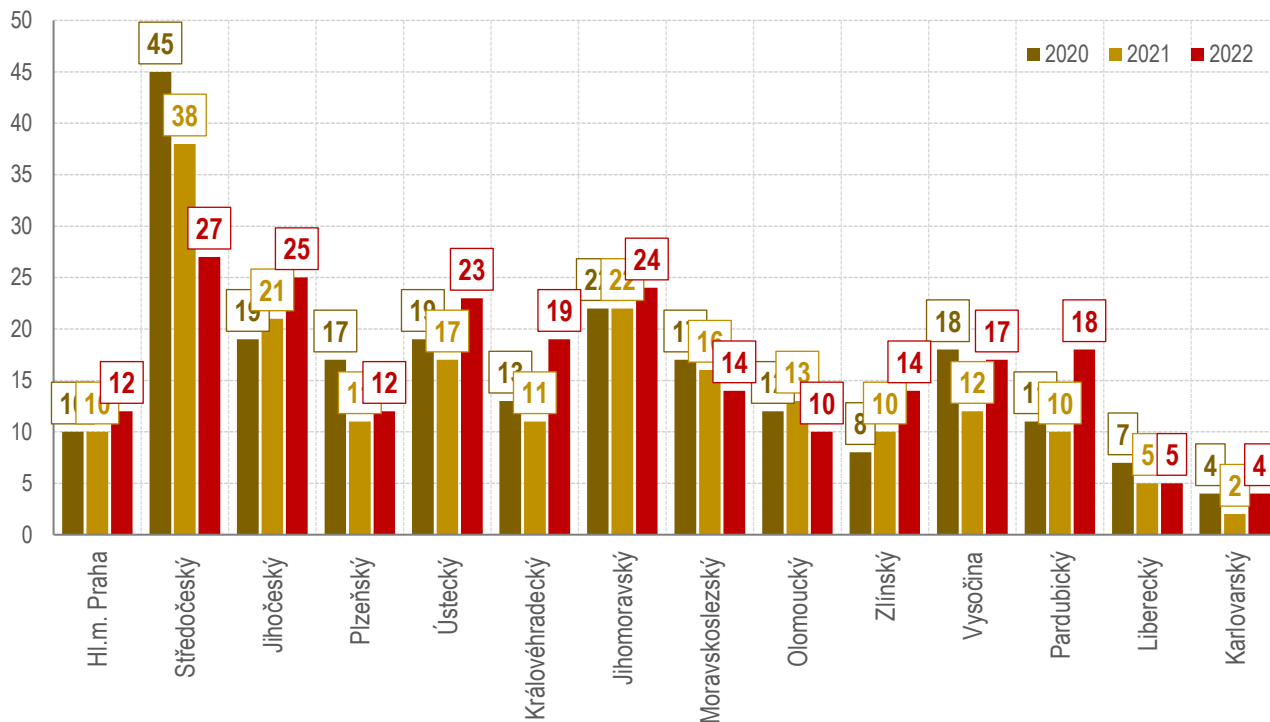
Drogy se u viníka dopravní nehody – řidiče motorového vozidla prokázaly především ve Středočeském a Jihomoravském kraji.

Alkohol a drogy u viníka - řidiče - dle krajů	celkem šetřeno událostí	celkem nehod	tj. % DN z událostí	"Euroformuláře"	tj % EU z událostí	z toho alkohol	tj. v %	z toho drogy	tj. %
Hl. m. Praha	8 500	7 730	90,9	770	9,1	216	2,54	14	0,16
Středočeský	9 409	7 333	77,9	2 076	22,1	280	2,98	17	0,18
Jihočeský	3 866	2 112	54,6	1 754	45,4	163	4,22	7	0,18
Plzeňský	4 222	1 868	44,2	2 354	55,8	140	3,32	9	0,21
Ústecký	5 675	5 416	95,4	259	4,6	178	3,14	11	0,19
Královéhradecký	2 878	2 463	85,6	415	14,4	121	4,20	9	0,31
Jihomoravský	5 085	3 132	61,6	1 953	38,4	236	4,64	16	0,31
Moravskoslezský	6 216	5 004	80,5	1 212	19,5	221	3,56	13	0,21
Olomoucký	3 725	2 796	75,1	929	24,9	118	3,17	4	0,11
Zlínský	2 827	2 350	83,1	477	16,9	116	4,10	4	0,14

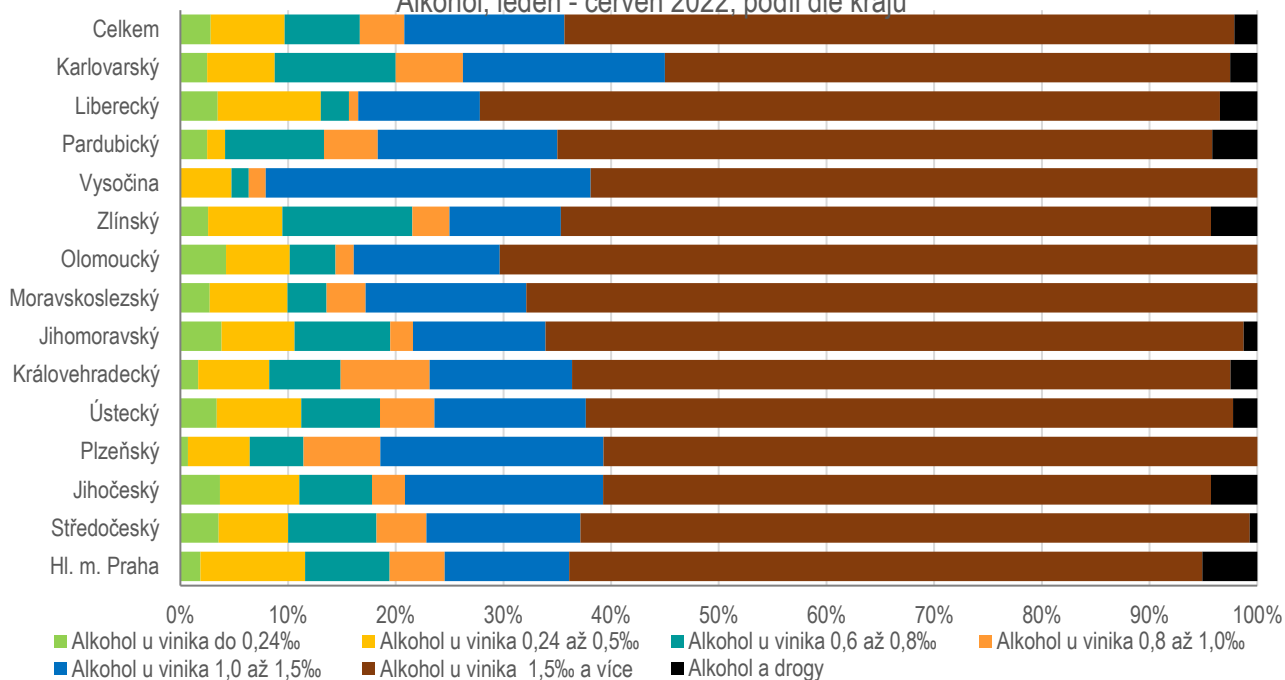
Vysočina	3 413	2 346	68,7	1 067	31,3	63	1,85	1	0,03
Pardubický	2 801	2 110	75,3	691	24,7	120	4,28	3	0,11
Liberecký	2 871	2 212	77,0	659	23,0	115	4,01	6	0,21
Karlovarský	1 515	1 280	84,5	235	15,5	80	5,28	9	0,59
CELKEM	63 003	48 152	76,4	14 851	23,6	2 167	3,44	123	0,20



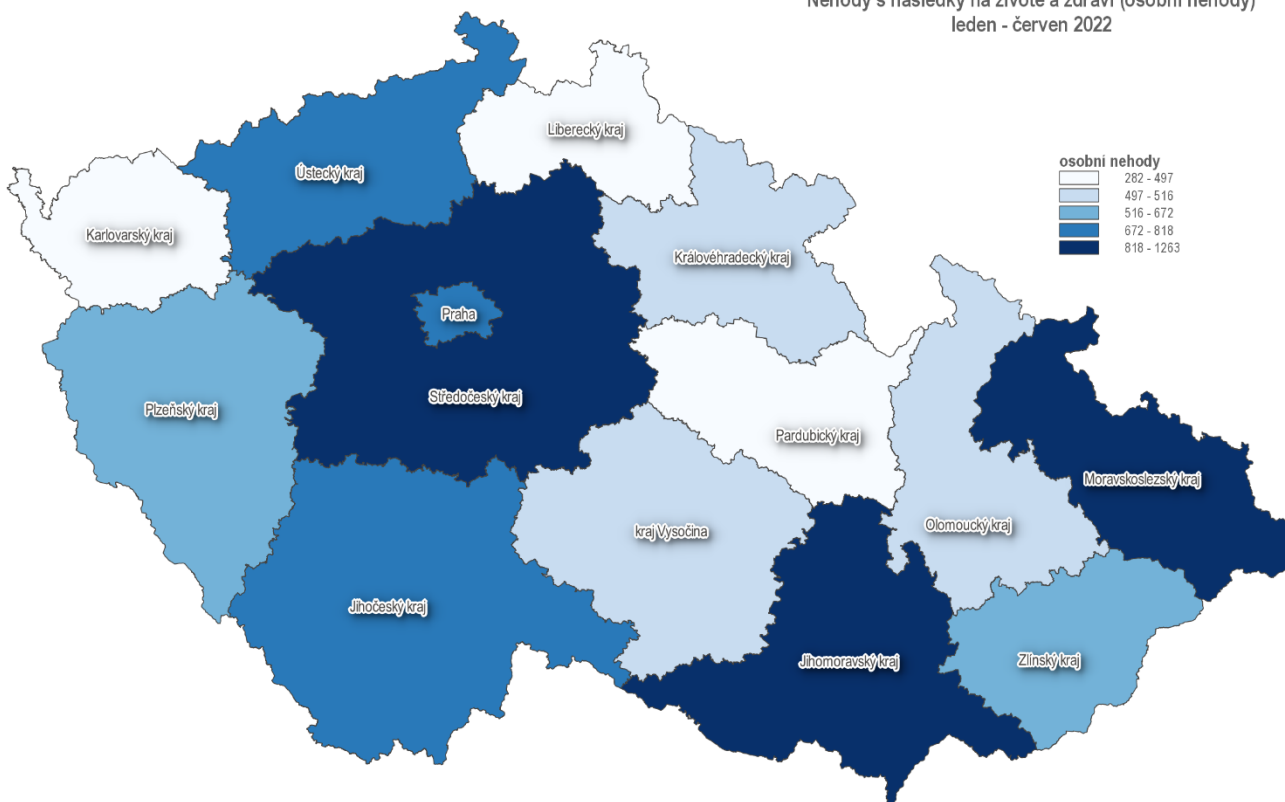
Počet usmrcených při nehodách v krajích, leden - červen 2019 - 2022



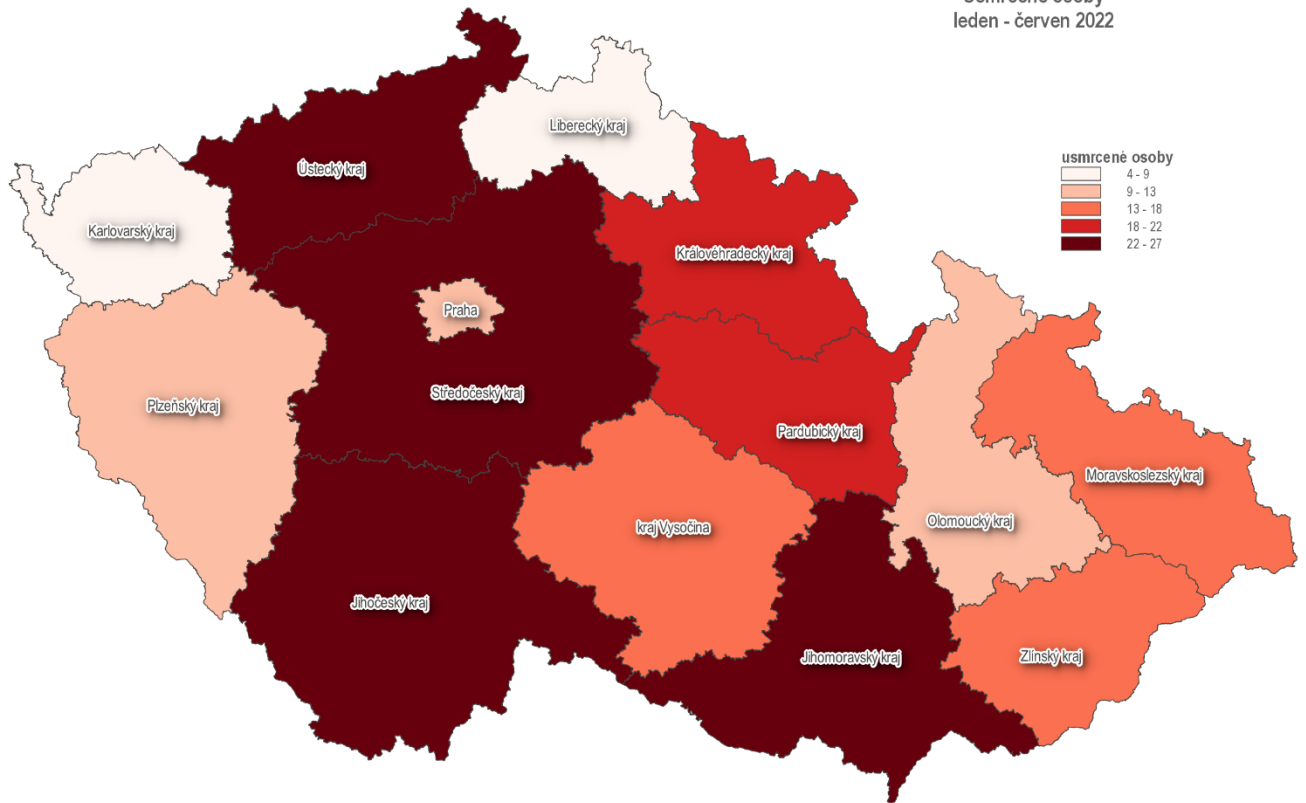
Alkohol, leden - červen 2022, podíl dle krajů



Nehody s následky na životě a zdraví (osobní nehody) leden - červen 2022



Usmrcené osoby
leden - červen 2022



Zpracovali: pplk. Mgr. Jan STRAKA, kpt. Ing. Jana PELEŠKOVÁ, tel. 974 834 584, 974 834 223

plk. Mgr. Bc. Jiří ZLÝ, MBA
ředitel služby dopravní policie
schváleno elektronicky

Příloha

**Mapy nehod s následky na životě a zdraví v jednotlivých krajích České republiky
v období leden - červen 2022**

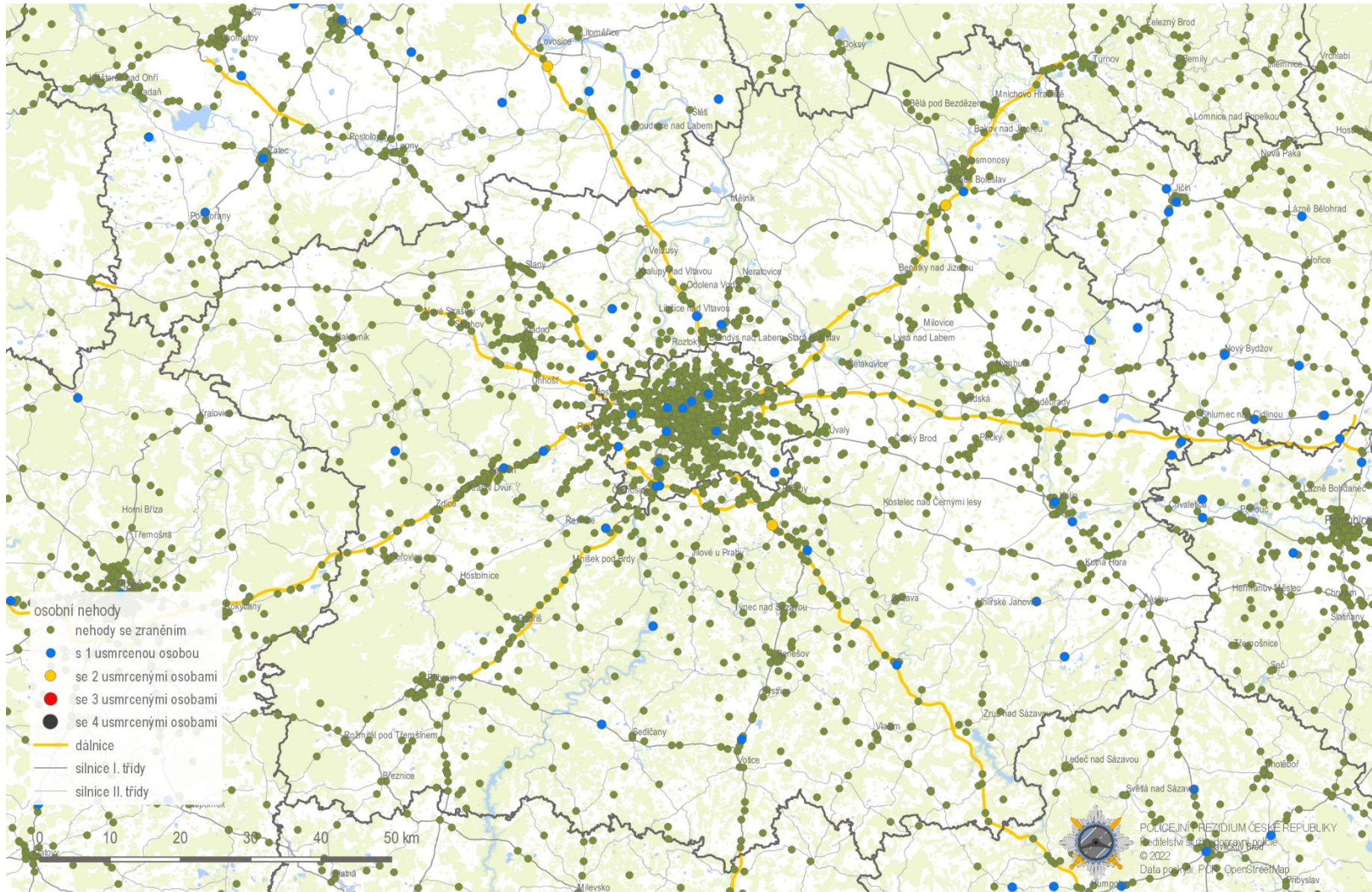
Nehody s následky na životě a zdraví (osobní nehody); leden - červen 2022

Praha

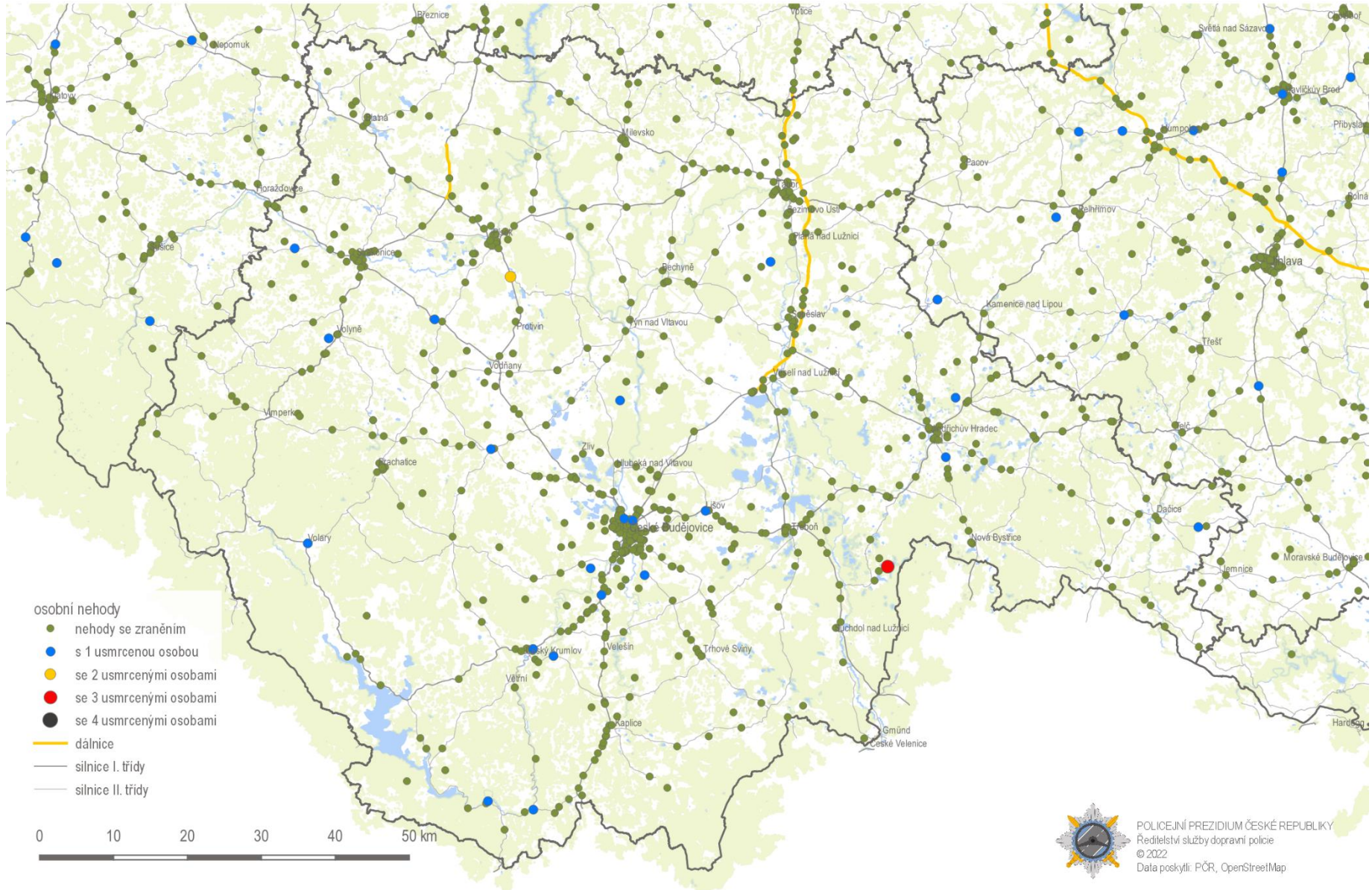


Nehody s následky na životě a zdraví (osobní nehody); leden - červen 2022

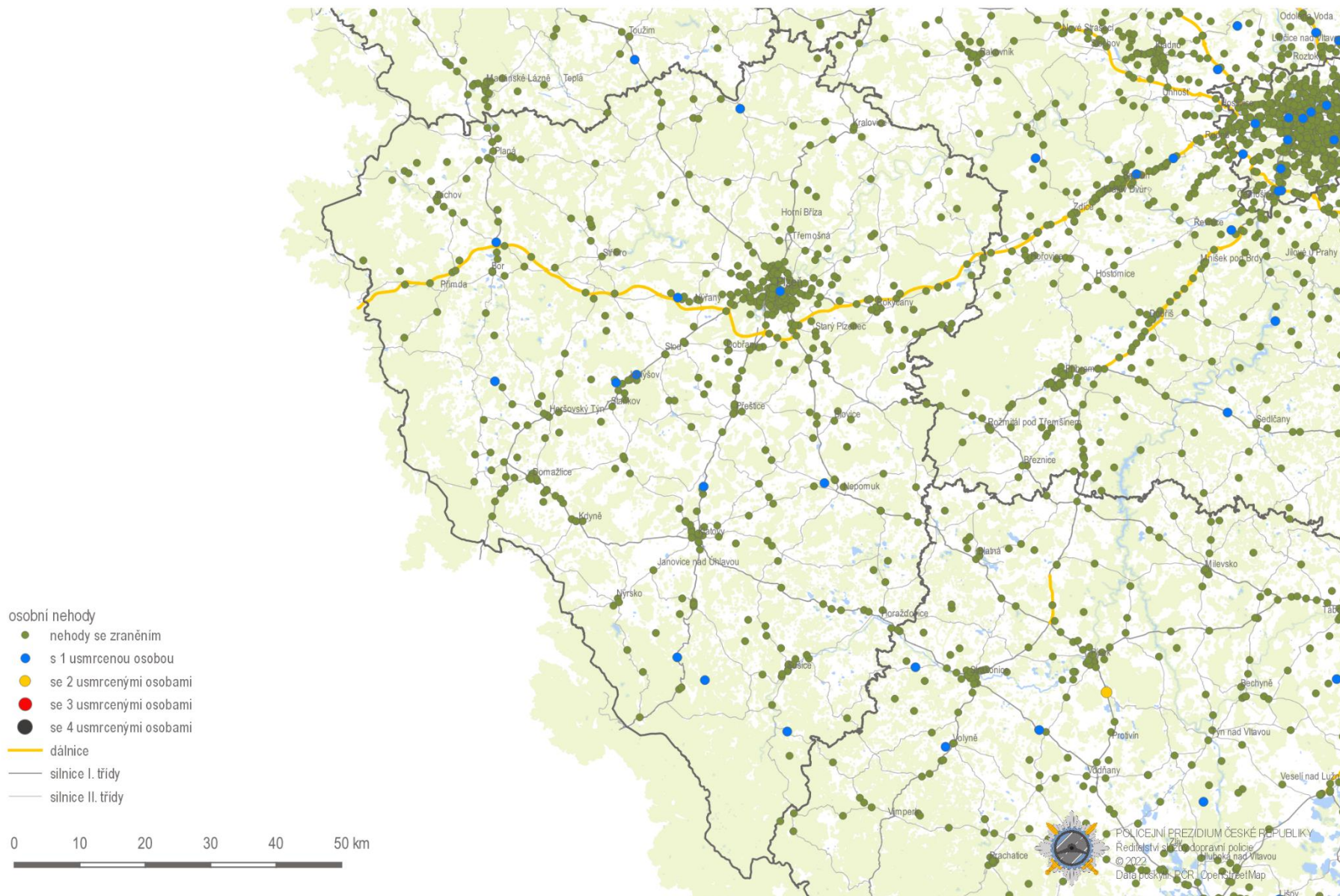
Středočeský kraj



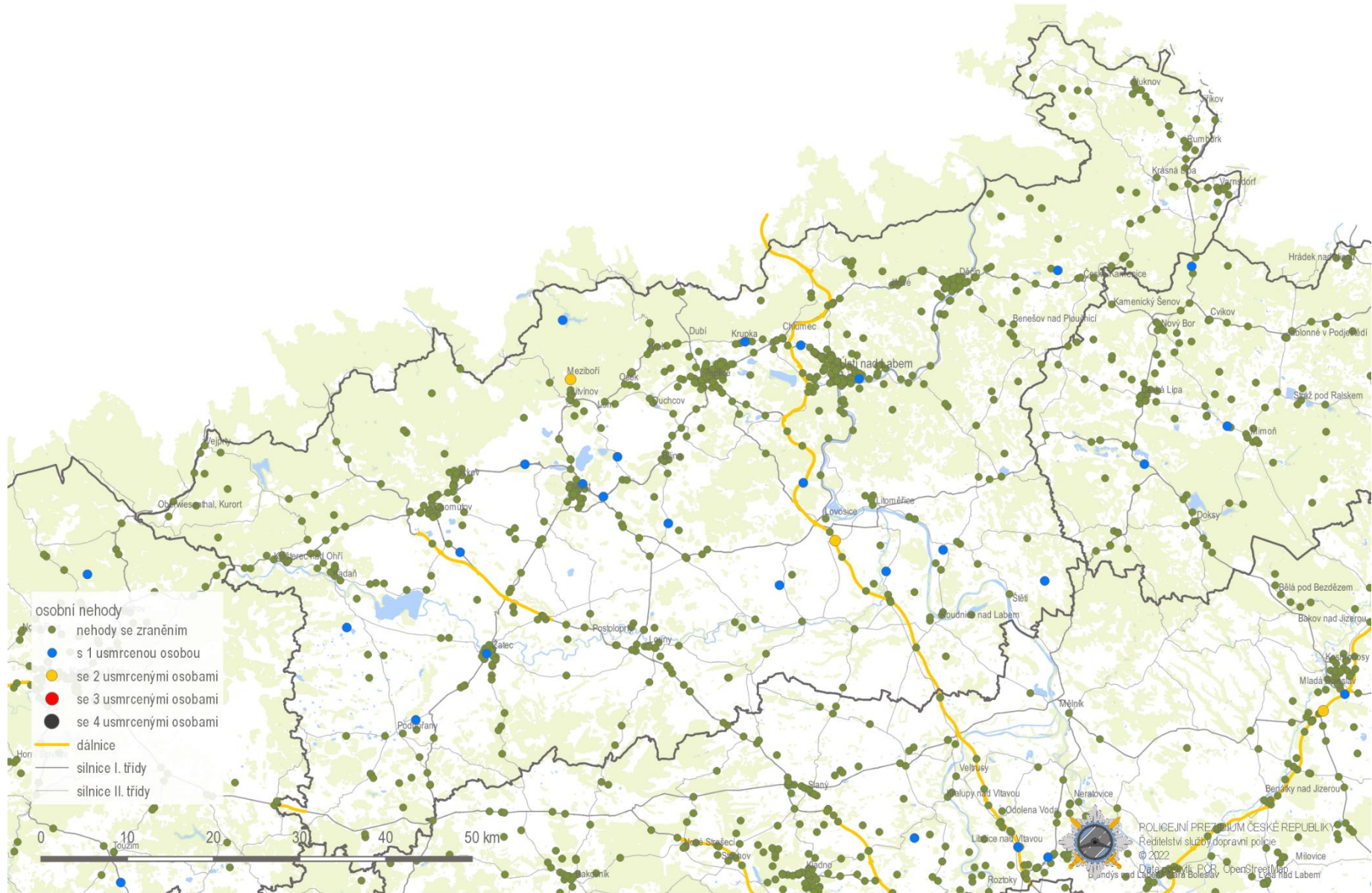
Nehody s následky na životě a zdraví (osobní nehody); leden - červen 2022
Jihočeský kraj



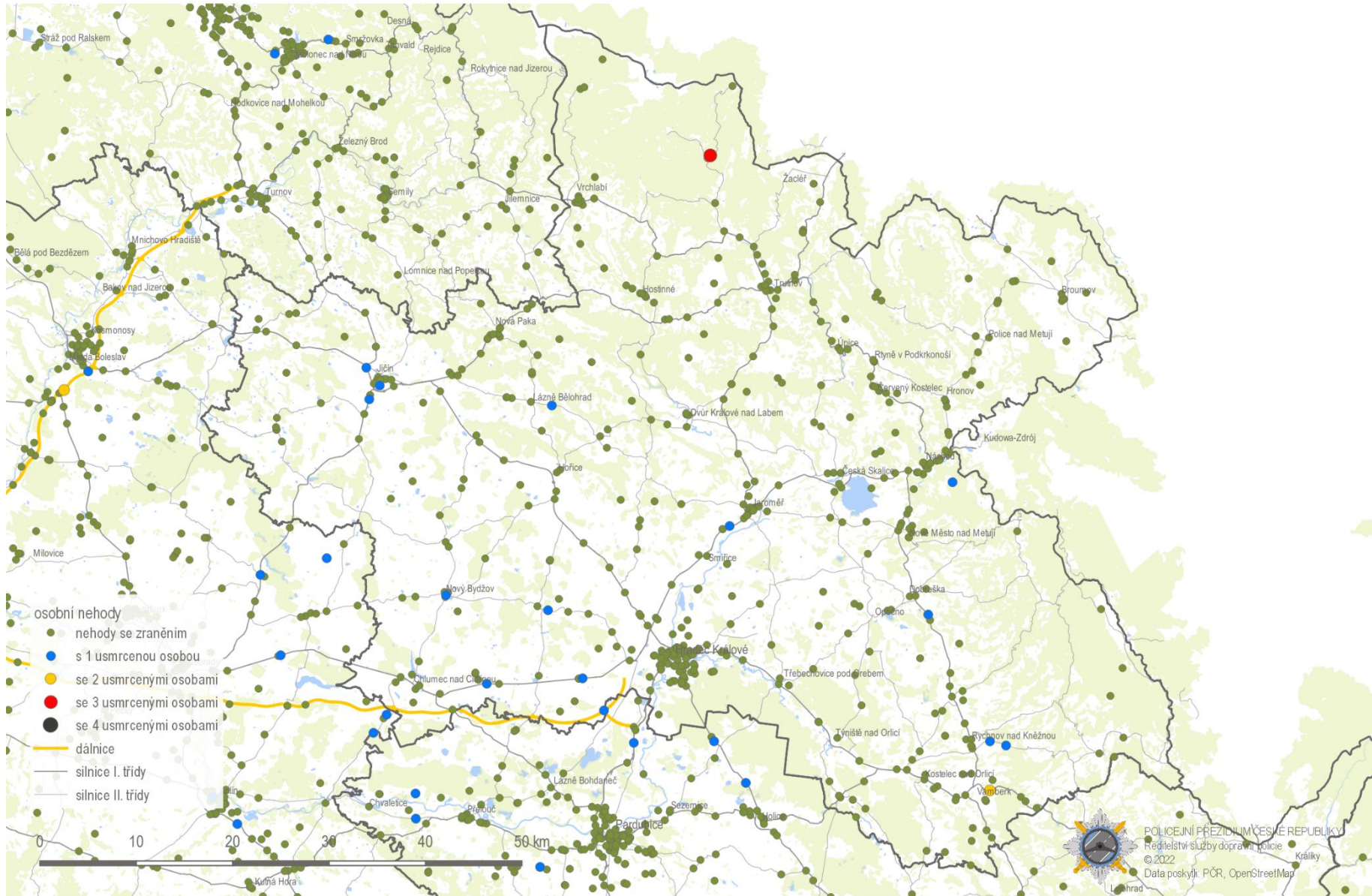
Nehody s následky na životě a zdraví (osobní nehody); leden - červen 2022 Plzeňský kraj



Nehody s následky na životě a zdraví (osobní nehody); leden - červen 2022
Ústecký kraj

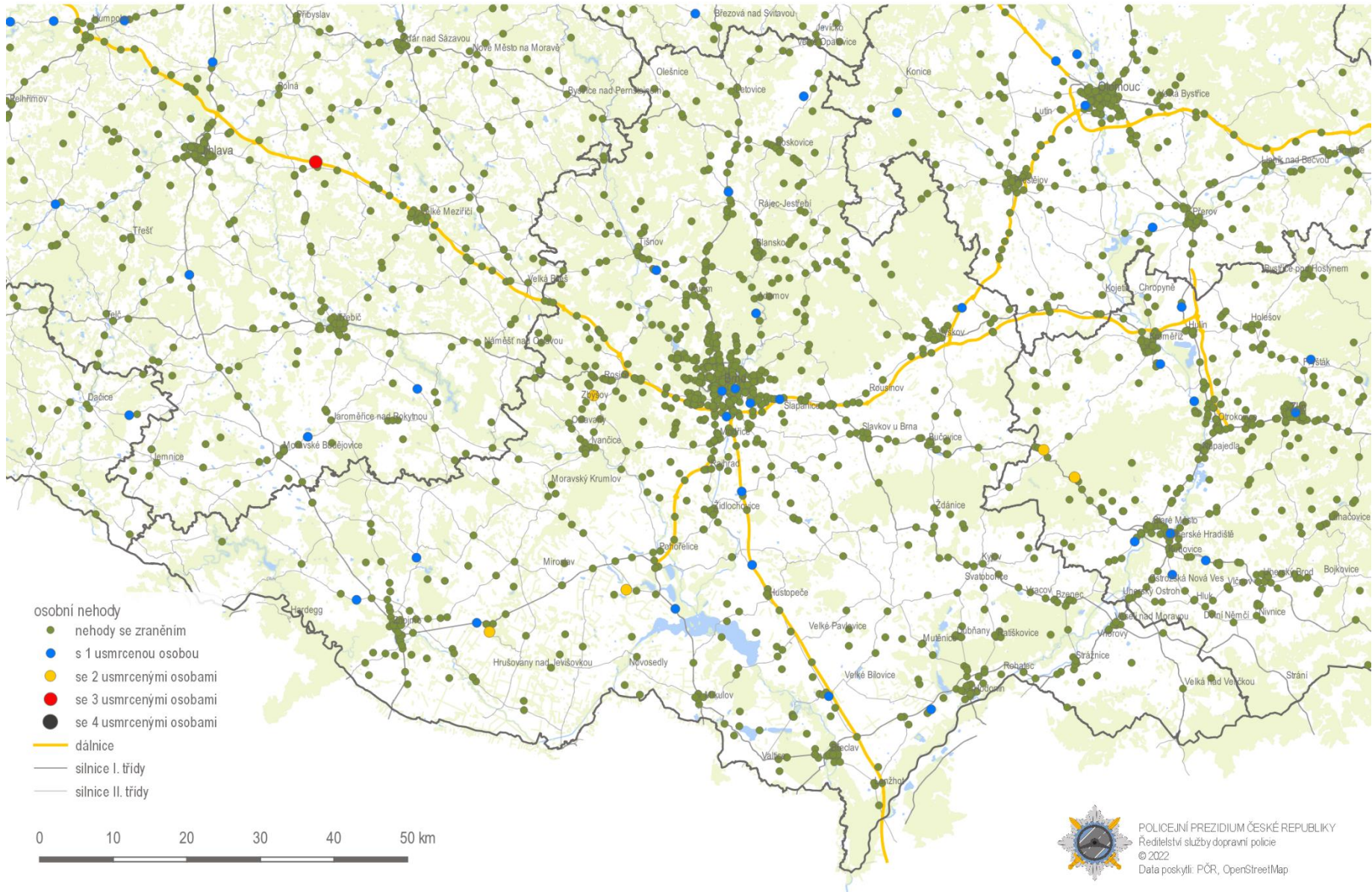


Nehody s následky na životě a zdraví (osobní nehody); leden - červen 2022 Královéhradecký kraj

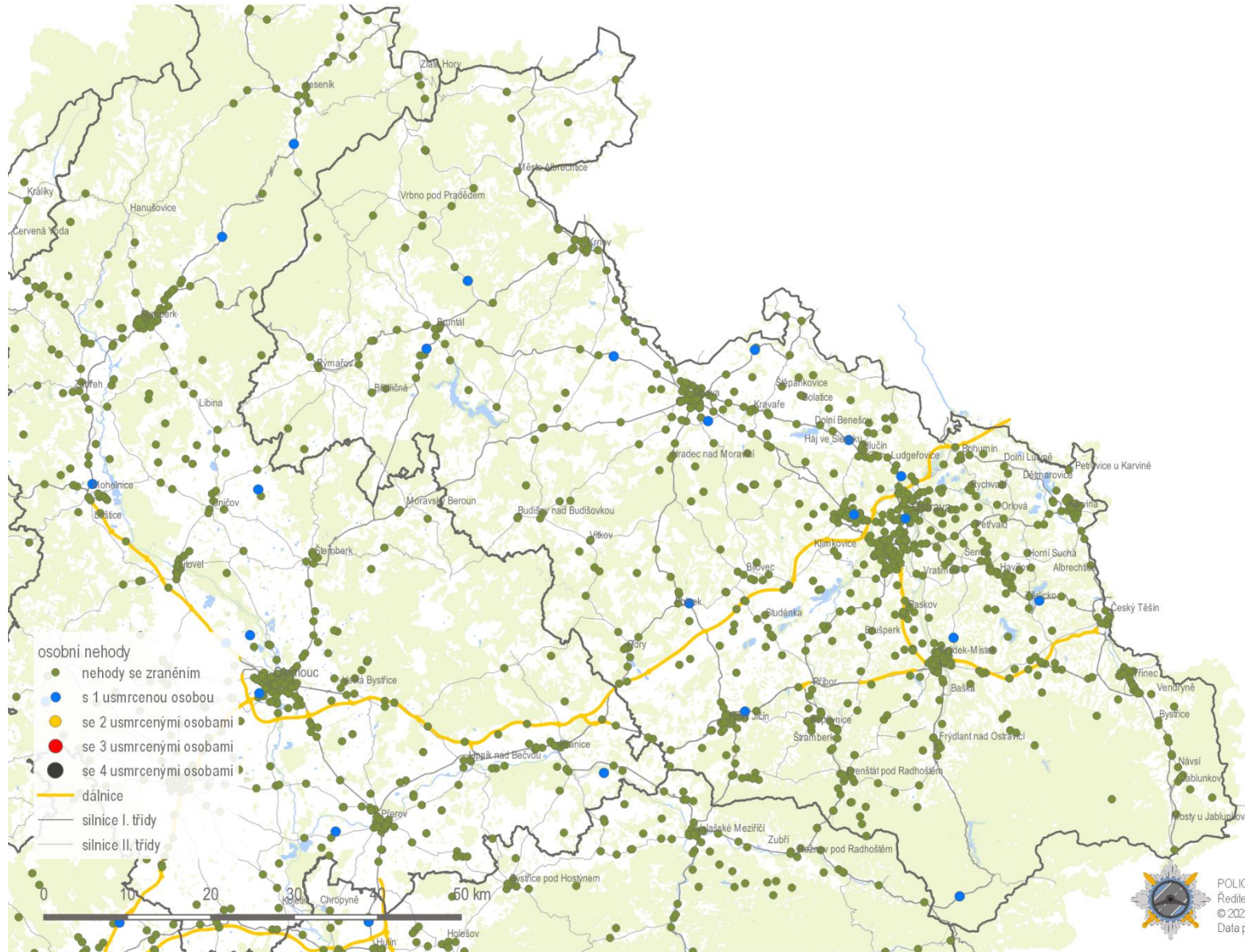


Nehody s následky na životě a zdraví (osobní nehody); leden - červen 2022

Jihomoravský kraj



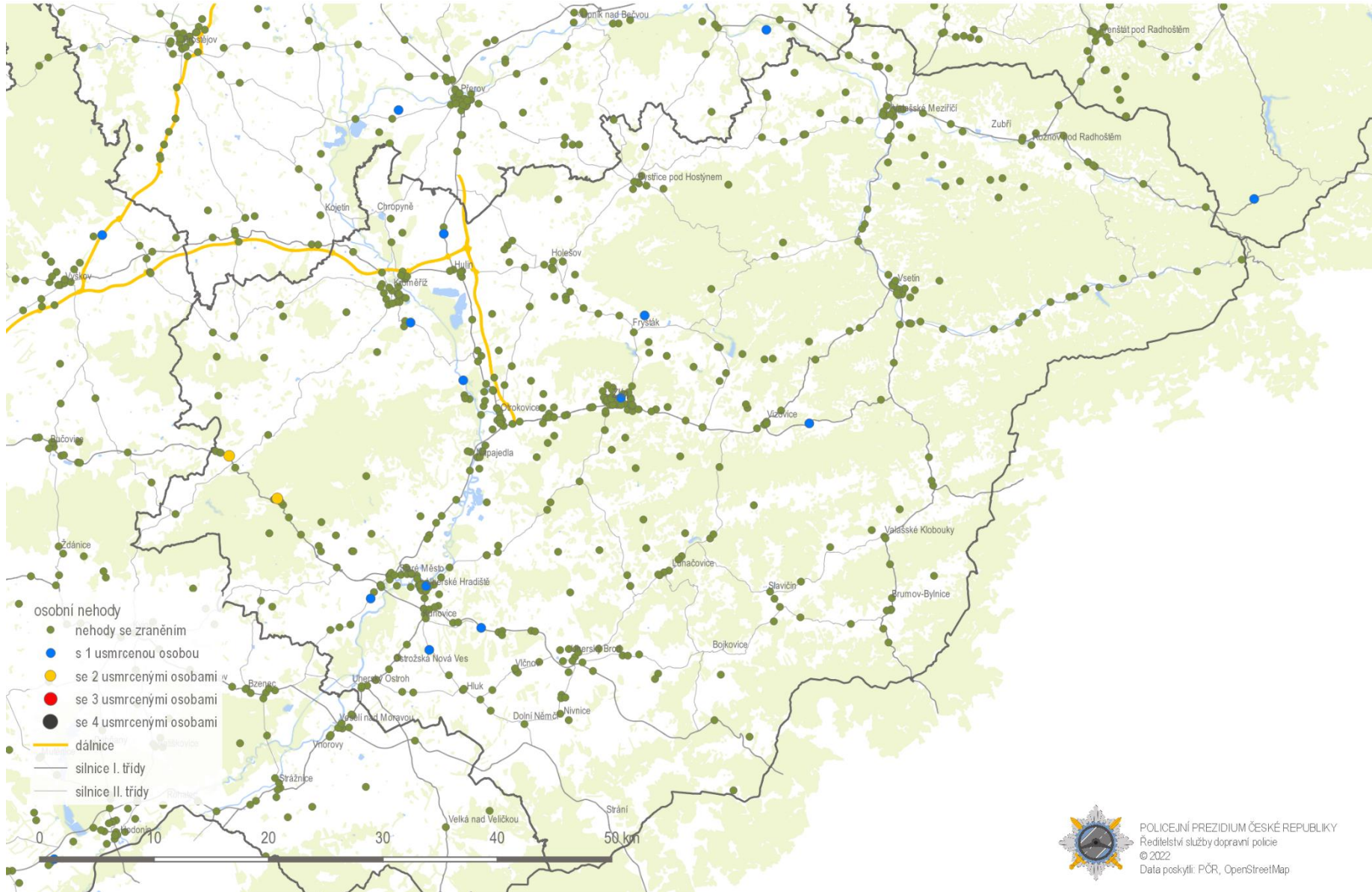
Nehody s následky na životě a zdraví (osobní nehody); leden - červen 2022
Moravskoslezský kraj



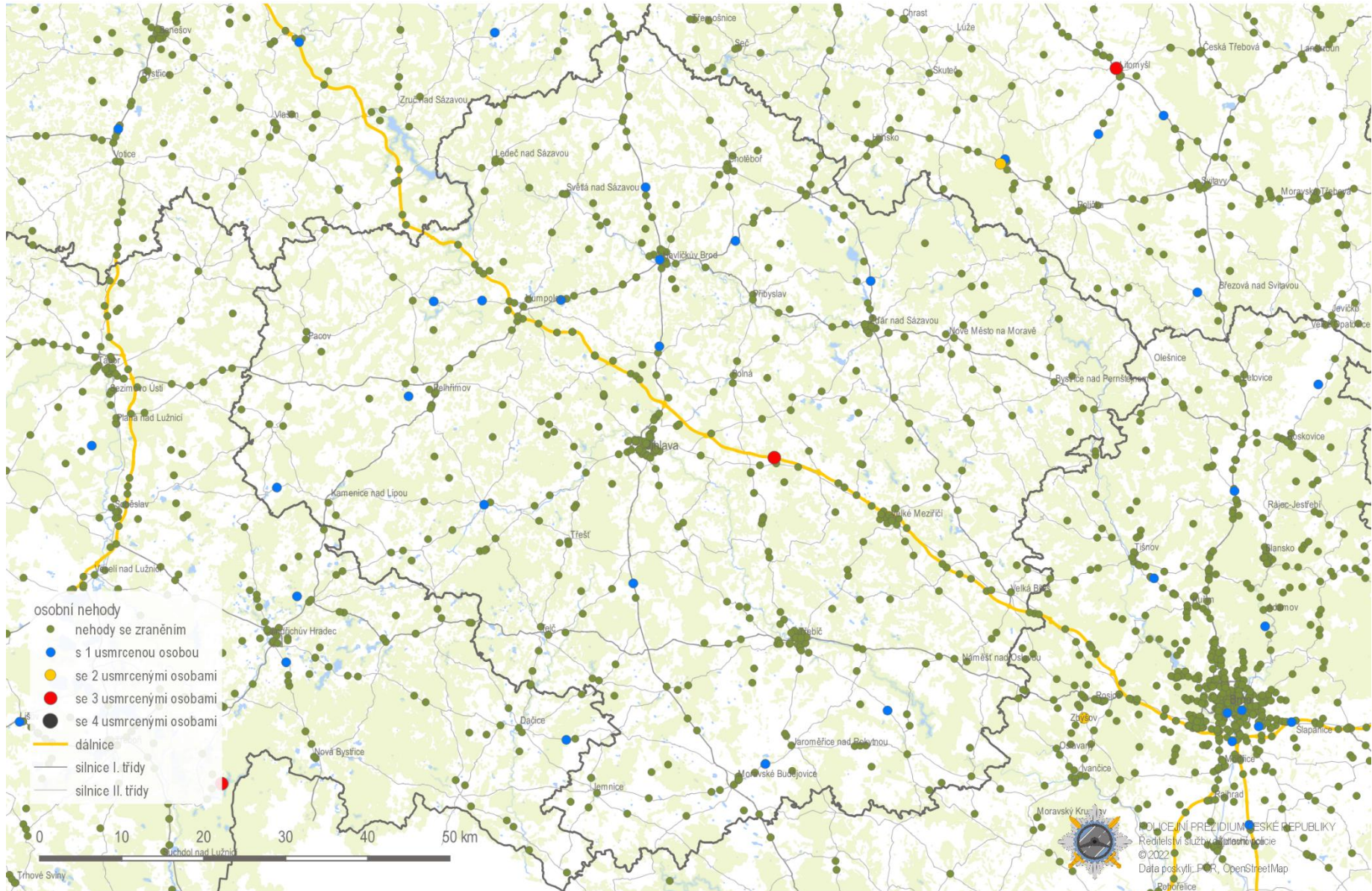
Nehody s následky na životě a zdraví (osobní nehody); leden - červen 2022 Olomoucký kraj



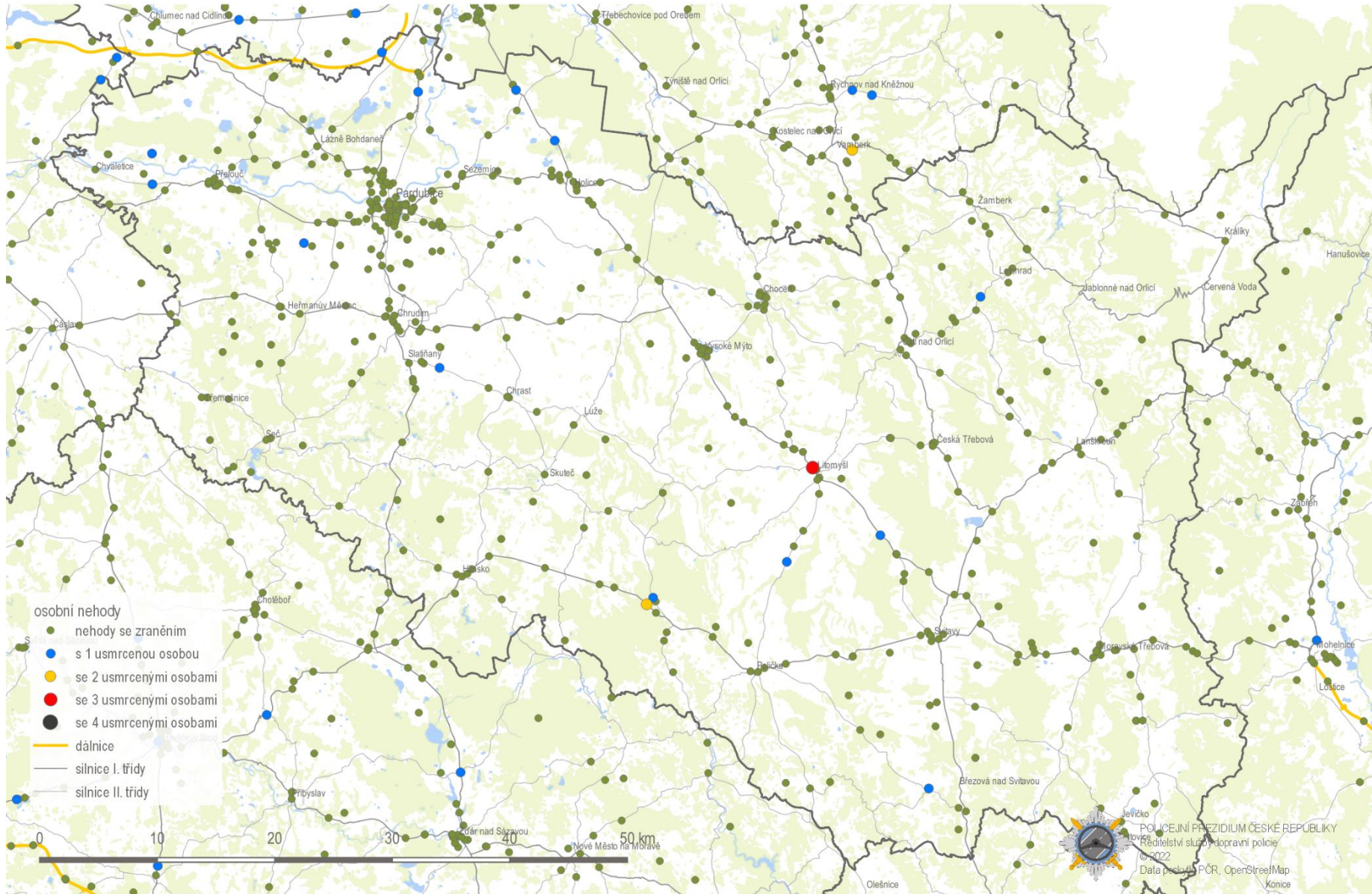
Nehody s následky na životě a zdraví (osobní nehody); leden - červen 2022
Zlínský kraj



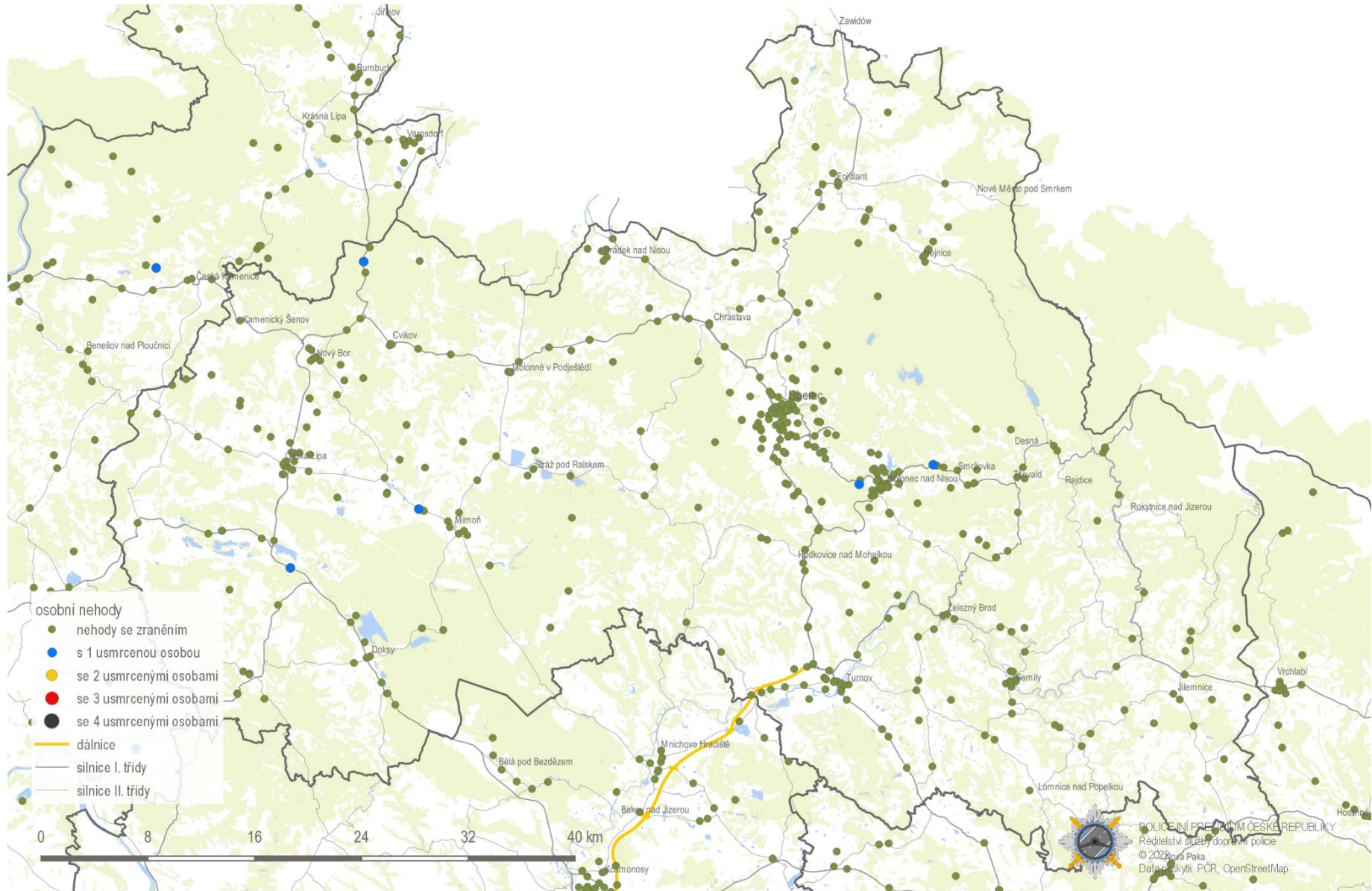
Nehody s následky na životě a zdraví (osobní nehody); leden - červen 2022 kraj Vysočina



Nehody s následky na životě a zdraví (osobní nehody); leden - červen 2022 Pardubický kraj



Nehody s následky na životě a zdraví (osobní nehody); leden - červen 2022
Liberecký kraj



Nehody s následky na životě a zdraví (osobní nehody); leden - červen 2022 Karlovarský kraj

