



Praha 7. srpna 2018

Počet listů: 12

Přílohy: 1/15

INFORMACE

o nehodovosti na pozemních komunikacích v České republice za období leden - červenec 2018

V prvních sedmi měsících roku 2018 Policie České republiky šetřila 58 776 dopravních nehod. Při těchto nehodách bylo 287 osob usmrceno, 1 304 osob zraněno těžce a 14 191 osob zraněno lehce. Celková hmotná škoda odhadnutá policisty na místě dopravní nehody dosáhla 3 691,9 milionů Kč.

Porovnání základních ukazatelů s rokem 2017

Pokles v kategorii:

- těžce zraněných osob o 41 osob tj. o 3,0 %

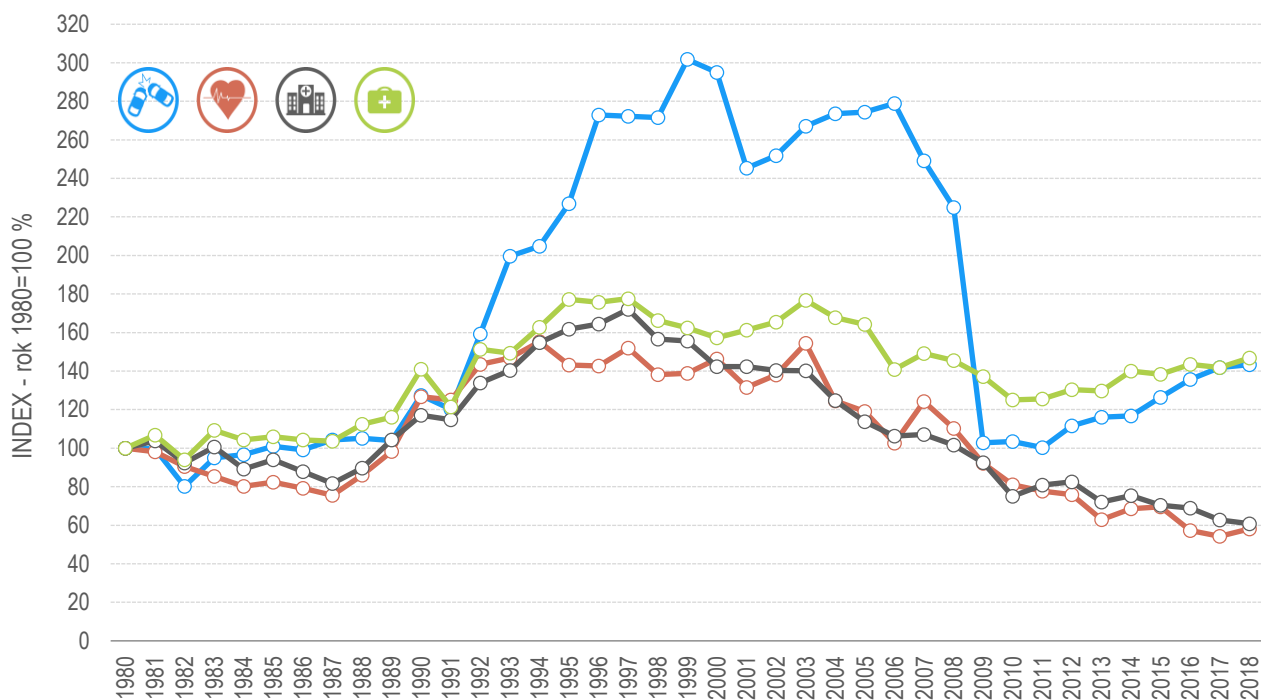
Nárůst v kategorii:

- počet nehod o 599 nehod tj. o 1,0 %
- usmrcených osob o 19 osob tj. o 7,1 %
- lehce zraněných osob o 496 osob tj. o 3,6 %
- hmotná škoda o 267,7 mil. Kč tj. o 7,8 %

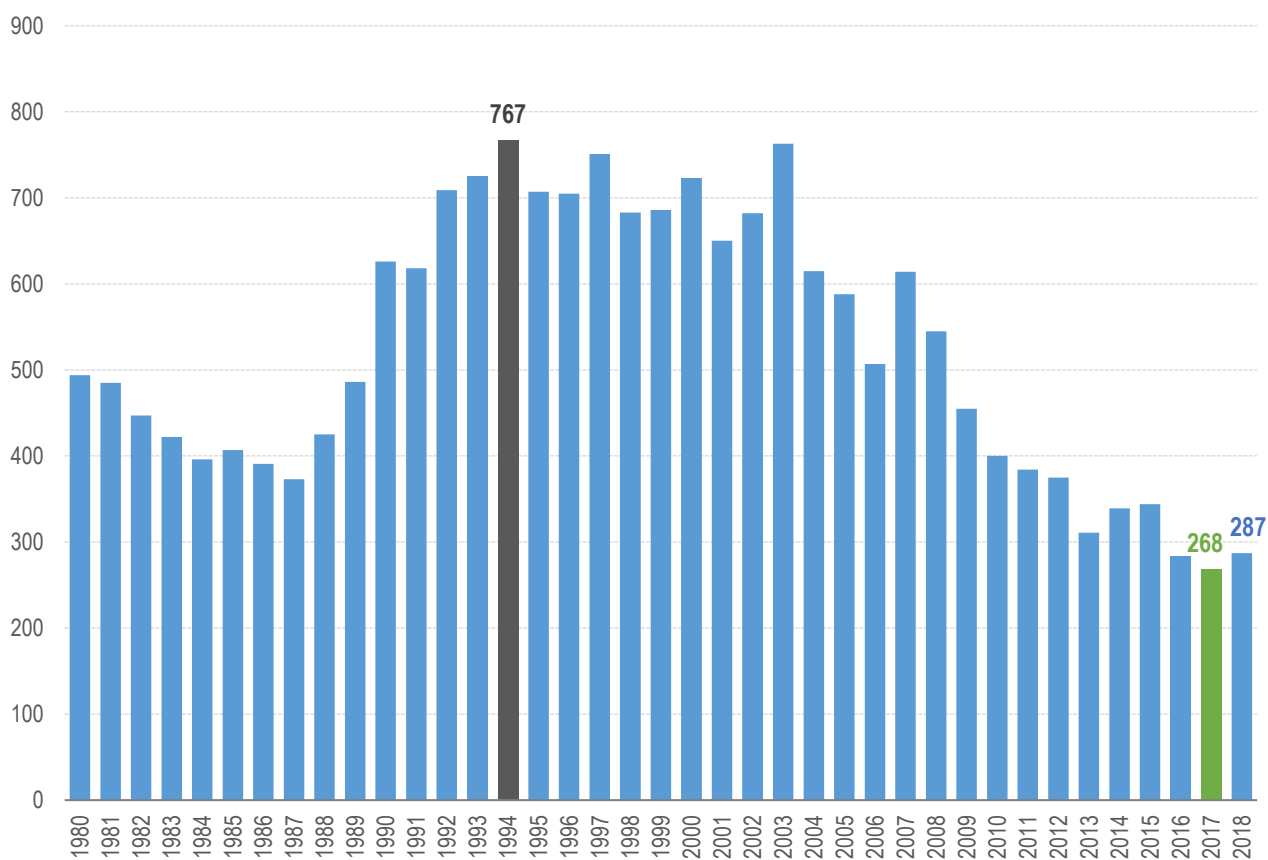
Počet osob usmrcených při nehodách v období leden – červenec byl v období od roku 1961, od něhož dopravní policie disponuje souvislou statistikou dopravní nehodovosti, nejnižší v roce 2017 (268 usmrcených osob). Naopak nejvíce osob bylo při dopravních nehodách usmrceno v roce 1994 (767 usmrcených osob).

Počet těžce zraněných osob při nehodách je nejnižší od roku 1961 (1 304 osob), nejvíce těžce zraněných bylo v roce 1997 (3 689 těžce zraněných).

Vývoj počtu nehod a jejich následků za období leden - červenec v ČR; od roku 1980



Vývoj počtu usmrcených osob za období leden - červenec od roku 1980



Časové rozložení dopravních nehod

V následující tabulce je zachycen vývoj počtu nehod a následků v jednotlivých měsících

Nehody a následky po měsících, 2018	počet nehod	usmrceno	těžce zraněno	lehce zraněno	hmotná škoda
leden	8 351	39	159	1 724	524 817 400
únor	6 953	22	114	1 253	427 207 600
březen	8 002	29	124	1 549	517 611 900
duben	8 575	39	223	2 152	527 915 800
květen	9 420	55	201	2 453	582 045 000
červen	8 834	48	249	2 425	564 284 700
červenec	8 641	55	234	2 635	548 012 500

Nejvíce nehod se stalo v pondělí (9 509 nehod), nejméně naopak v neděli (5 902). Pokles počtu nehod byl zaznamenán u čtvrtěných, pátečních a nedělních nehod. K poklesu počtu usmrcených osob oproti roku 2017 došlo u čtvrtěných pátečních a sobotních nehod.

Den v týdnu	počet nehod	rozdíl nehod oproti roku 2017	počet usmrcených	rozdíl usmrcených oproti roku 2017
Pondělí	9 509	509	54	18
Úterý	8 823	231	38	8
Středa	9 341	399	34	3
Čtvrtek	8 927	-126	34	-3
Pátek	9 430	-412	42	-2
Sobota	6 844	262	48	-7
Neděle	5 902	-264	37	2

Ve sledovaném období nejvíce dopravních nehod šetřili policisté v úterý 16. ledna 2018 (548 nehod), nejméně v neděli 7. ledna 2018 (128 nehod). Nejtragičtějším dnem v tomto období bylo pondělí 16. července 2018, kdy bylo při dopravních nehodách na pozemních komunikacích usmrceno 7 osob.

Osoby usmrcené při dopravních nehodách

V období od ledna do července roku 2018 bylo při dopravních nehodách usmrceno 103 řidičů osobních automobilů, 65 chodců, 48 motocyklistů, další kategorie jsou uvedeny v tabulce. Nejvyšší nárůst počtu usmrcených byl zaznamenán u chodců (o 15 usmrcených více) a řidičů osobních vozidel (o 12 více proti shodnému období roku 2017).

počet usmrcených	Kategorie osoby	rozdíl
103	řidič osobního vozidla	12
65	chodec	15
46	řidič motocyklu	8
35	spolujezdec v osobním vozidle	-7
20	cyklista	-5
8	řidič nákladního vozidla	0
3	řidič nákladního vozidla s návěsem	1
2	řidič malého motocyklu	2
1	spolujezdec na motocyklu	-1
1	řidič nákladního vozidla s přívěsem	-1
1	cestující v autobusu	0
1	spolujezdec v osobním vozidle s přívěsem	1
1	řidič autobusu	1

0	spolujezdec v nákladním vozidle	-2
0	spolujezdec v nákladním vozidle s návěsem	-2
0	řidič mopedu	-1
0	cestující v tramvaji	-1
0	řidič jiného nemotorového vozidla	-1
287	CELKEM	19

Dopravní nehody dle zavinění

Řidiči motorových vozidel zavinili 83 % dopravních nehod, při nichž přišlo o život 264 osob, což představuje nárůst usmrcených o 18 osob. Nejvyšší pokles počtu usmrcených osob evidujeme při nehodách zaviněných řidičem nemotorového vozidla (o 8 usmrcených).

Nehody podle zavinění	počet nehod	tj. % z celkového počtu nehod	rozdíl nehod oproti roku 2017	usmrceno osob	tj. % z celkového počtu usmrcených	rozdíl usmrcených oproti roku 2017
řidičem motorového vozidla	48 762	83,0	326	264	92,0	18
řidičem nemotorového vozidla	1 780	3,0	203	9	3,1	-8
z toho dětmi	183	0,3	35	0	0,0	0
chodcem	649	1,1	-2	13	4,5	10
z toho dětmi	236	0,4	-10	1	0,3	1
jiným účastníkem	73	0,1	-14	0	0,0	0
závadou komunikace	119	0,2	-86	0	0,0	0
technickou závadou komunikace	242	0,4	-22	0	0,0	0
lesní zvířít, domácím zvířetem	6 899	11,7	218	1	0,3	0
jiné zavinění	252	0,4	-24	0	0,0	-1

Příčiny dopravních nehod

Co se týče příčin dopravních nehod zaviněných řidiči motorových vozidel, na počtu dopravních nehod se ve sledovaném období nejvýrazněji podílí nesprávný způsob jízdy (67 % nehod), při těchto nehodách bylo usmrceno 119 osob. Za obdobně tragickou příčinu dopravních nehod lze i v tomto období označit nepřiměřenou rychlost, která se sice na počtu dopravních nehod podílí „pouze“ 15,1 %, ale usmrceno při těchto nehodách bylo 93 osob (tj. 35,2 % osob usmrcených při nehodách zaviněných řidiči motorových vozidel).

Hlavní příčina nehody (jen řidiči mot. vozidel)	počet nehod	podíl na celkovém počtu nehod	usmrceno osob	podíl na celkovém počtu usmrcených	rozdíl usmrcených oproti roku 2017
nepřiměřená rychlost	7 357	15,1	93	35,2	1
nesprávné předjíždění	853	1,7	10	3,8	-3
nedání přednosti	7 867	16,1	42	15,9	2
nesprávný způsob jízdy	32 684	67,0	119	45,1	18

Nejčtenější příčinou nehod řidičů motorových vozidel bylo v období leden – červenec 2018 nevěnování se řízení vozidla (20,29 % z celkového počtu nehod zaviněných řidiči motorových vozidel), dále následuje nesprávné otáčení nebo couvání (10,75 % z celkového počtu nehod zaviněných řidiči motorových vozidel), jiný druh nesprávné jízdy (9,9 % z celkového počtu těchto nehod) a další.

Pořadí	Nejčtenější příčiny nehod zaviněných řidiči motorových vozidel	počet nehod
1.	řidič se plně nevěnoval řízení vozidla	9 895
2.	nesprávné otáčení nebo couvání	5 242
3.	jiný druh nesprávné jízdy	4 825
4.	nedodržení bezpečné vzdálenosti za vozidlem	4 267
5.	nepřizpůsobení rychlosti stavu vozovky	3 243
6.	nezvládnutí řízení vozidla	2 688
7.	vyhýbání bez dostatečného bočního odstupu	2 420
8.	nepřizpůsobení rychlosti dopravně technickému stavu vozovky	2 339
9.	nedání přednosti upravené dopravní značkou "DEJ PŘEDNOST V JÍZDĚ! "	2 248
10.	vjetí do protisměru	1 518

Nejtragičtější příčinou nehod řidičů motorových vozidel bylo vjetí do protisměru (46 usmrcených osob, tj. 17,42 %), nepřizpůsobení rychlosti dopravně technickému stavu vozovky (45 usmrcených osob, tj. 17,05 %), nevěnování se řízení vozidla (37 usmrcených osob, tj. 14,02 %) a další.

Pořadí	Nejtragičtější příčiny nehod zaviněných řidiči motorových vozidel	počet usmrcených
1.	vjetí do protisměru	46
2.	nepřizpůsobení rychlosti dopravně technickému stavu vozovky	45
3.	řidič se plně nevěnoval řízení vozidla	37
4.	nezvládnutí řízení vozidla	17
5.	nepřizpůsobení rychlosti stavu vozovky	12
6.	jiný druh nepřiměřené rychlosti	12
7.	nedání přednosti při odbočování vlevo	11
8.	nepřizpůsobení rychlosti vlastnostem vozidla a nákladu	10
9.	nedání přednosti chodci na vyznačeném přechodu	10
10.	nepřizpůsobení rychlosti hustotě provozu	8

Dopravní nehody podle druhu

Nejčtenějším i nejtragičtějším druhem nehody je srážka s jedoucím nekolejovým vozidlem, při které zemřelo 130 osob (což představuje nárůst o 6 usmrcených osob v porovnání s předchozím rokem). K nejvyššímu nárůstu počtu usmrcených osob došlo u nehod končících srážkou s chodcem (o 21 usmrcených).

Nehody podle druhu	počet nehod	rozdíl nehod oproti roku 2017	počet usmrcených	rozdíl usmrcených oproti roku 2017
srážka s jedoucím nekolejovým vozidlem	19 859	-343	130	6
srážka s vozidlem zaparkovaným	12 847	233	3	0
srážka s pevnou překážkou	12 168	211	58	-6
srážka s chodcem	1 901	106	66	21
srážka s lesní zvěří	6 687	234	1	0
srážka s domácím zvířetem	237	-22	0	0
srážka s vlakem	82	-2	11	0
srážka s tramvají	381	7	0	-1
havárie	3 292	228	15	-2
jiný druh nehody	1 322	-53	3	1

Dopravní nehody podle druhu vozidla

Celkem 29 436 dopravních nehod zavinili řidiči osobních automobilů bez přívěsu a při těchto nehodách bylo usmrceno 180 osob. Oproti roku 2017 došlo k nejvyššímu nárůstu počtu usmrcených osob při nehodách zaviněných řidičem motocyklu (o 10 usmrcených), nárůst zaznamenáváme rovněž u nehod, při kterých řidič z místa nehod ujel (+ 8 usmrcených!).

Nehody podle druhu vozidla	počet nehod	rozdíl nehod	tj. rozdíl nehod v %	usmrceno osob	rozdíl usmrcených	tj. rozdíl usmrcených v %
moped	55	13	31,0	0	-1	-100,0
malý motocykl	56	-1	-1,8	1	1	.
motocykl	1 149	123	12,0	33	10	43,5
osobní automobil bez přívěsu	29 436	145	0,5	180	2	1,1
osobní automobil s přívěsem	299	38	14,6	2	2	.
nákladní automobil	4 373	-226	-4,9	22	2	10,0
nákladní automobil s přívěsem	445	-7	-1,5	3	-3	-50,0
nákladní automobil s návěsem	1 696	-21	-1,2	8	-5	-38,5
autobus	789	10	1,3	4	2	100,0
traktor	172	2	1,2	1	-1	-50,0
tramvaj	67	-9	-11,8	1	0	0,0
trolejbus	41	-1	-2,4	0	0	.
jiné motorové vozidlo	135	10	8,0	1	1	.
jízdní kolo	1 691	220	15,0	9	-7	-43,8
povoz, jízda na koni	4	1	33,3	0	0	.
jiné nemotorové vozidlo	20	-12	-37,5	0	-1	-100,0
vlak	0	-3	-100,0	0	0	.
nezjištěno, řidič ujel	10 110	244	2,5	8	8	.
jiný druh vozidla	4	3	300,0	0	0	.

Dopravní nehody zaviněné pod vlivem alkoholu

U 2 591 nehod (nárůst o 204 nehod) bylo u viníka dopravní nehody zjištěno požití alkoholu. Při těchto nehodách došlo k usmrcení 16 osob (tj. o 12 osob méně než v roce 2017). Drogy byly zjištěny u řidiče motorového vozidla v případě 141 dopravních nehod. Ve dvaceti osmi případech byla u řidiče zjištěna přítomnost alkoholu a drog současně.

Nehody zaviněné pod vlivem alkoholu nebo jiných návykových látek	počet nehod	rozdíl nehod oproti roku 2017	počet usmrcených	rozdíl usmrcených oproti roku 2017
Alkohol u viníka do 0,24‰	112	9	2	0
Alkohol u viníka 0,24 až 0,5‰	163	-1	0	-1
Alkohol u viníka 0,6 až 0,8‰	171	14	0	0
Alkohol u viníka 0,8 až 1,0‰	131	4	0	0
Alkohol u viníka 1,0 až 1,5‰	420	57	6	-4
Alkohol u viníka 1,5‰ a více	1 566	130	7	-7
Alkohol a drogy	28	-9	1	0
Alkohol celkem	2 591	204	16	-12
Drogy celkem	141	7	0	-2

Dopravní nehody dle místa

Z celkového počtu nehod a jejich následků došlo v obcích k:

- 69,9 % počtu nehod,
- 32,4 % usmrcení osob,
- 52,3 % těžkých zranění,
- 56,4 % lehkých zranění,
- 58,1 % vzniklých škod a
- 71,5 % nehod pod vlivem alkoholu.

Místo nehody	počet nehod	usmrceno osob	těžce zraněno	lehce zraněno	hmotná škoda v mil. Kč
V obci	40 713	93	682	8 005	2 146,3
<i>Index-rok 2017 = 100 %</i>	<i>99,85</i>	<i>109,41</i>	<i>97,57</i>	<i>101,56</i>	<i>106,22</i>
Mimo obec	18 063	194	622	6 186	1 545,6
<i>Index-rok 2017 = 100 %</i>	<i>103,80</i>	<i>106,01</i>	<i>96,28</i>	<i>106,42</i>	<i>110,12</i>
z toho dálnice	2 271	11	49	486	336,2
<i>Index-rok 2017 = 100 %</i>	<i>91,76</i>	<i>100,00</i>	<i>90,74</i>	<i>99,79</i>	<i>101,30</i>

Nejvíce nehod se stalo na místních komunikacích a na silnicích I., II. a III. třídy. K nejvyššímu nárůstu počtu nehod v porovnání se shodným obdobím loňského roku došlo u silnic II. třídy (o 325 nehod) a silnic III. třídy (o 269 nehod). Z pohledu následků na životě jsou nejtragičtější nehody na silnicích I. a II. třídy (ve sledovaném období celkem 109, resp. 61 usmrcených osob). K nejvyššímu nárůstu počtu usmrcených osob došlo na silnicích I. třídy – o 17 usmrcených osob více než v tomto období loňského roku.

Druh komunikace	počet nehod	rozdíl nehod oproti roku 2017	počet usmrcených	rozdíl usmrcených oproti roku 2017
dálnice	2 271	-204	11	0
silnice I. třídy	7 884	199	109	17
silnice II. třídy	8 591	325	61	0
silnice III. třídy	7 461	269	50	-6
sledovaná křižovatka	1 537	-13	5	-1
sledovaná komunikace	6 010	-56	19	7
místní komunikace	22 264	128	27	-2
úcelová komunikace - polní, lesní cesty apod.	212	-24	1	0
úcelová komunikace - ostatní	2 546	-25	4	4

Dopravní nehody v krajích

K nejvyššímu počtu dopravních nehod došlo v prvních sedmi měsících roku 2018 na území hl. m. Prahy (12 872 nehod, následují kraje Středočeský a Ústecký. Nejvíce usmrcených osob evidujeme v kraji Středočeském (55 usmrcených osob).

V absolutním vyjádření došlo v porovnání se stejným obdobím roku 2017 k nejvyššímu nárůstu počtu nehod v Pardubickém (o 193 nehod, tj. o 8,7 %) a v Jihočeském kraji (o 187 dopravních nehod, tj. o 8,1 %). Nejvyšší nárůst počtu usmrcených osob v absolutním vyjádření byl zaznamenán ve Středočeském kraji (o 22 osob, tj. o 66,7 %).

Nehody a následky v krajích; období leden - červenec 2018	počet nehod	usmrceno osob	těžce zraněno	lehce zraněno	hmotná škoda v tis. Kč
Hlavní město Praha	12 872	23	98	1 216	930 494
<i>Index - rok 2017=100 %</i>	<i>97,98</i>	<i>255,56</i>	<i>119,51</i>	<i>116,70</i>	<i>110,76</i>
Středočeský kraj	8 390	55	239	1 857	570 555
<i>Index - rok 2017=100 %</i>	<i>102,83</i>	<i>166,67</i>	<i>127,13</i>	<i>93,50</i>	<i>105,36</i>
Jihočeský kraj	2 499	21	146	1 109	215 339
<i>Index - rok 2017=100 %</i>	<i>108,09</i>	<i>87,50</i>	<i>91,82</i>	<i>106,33</i>	<i>126,63</i>
Plzeňský kraj	2 062	22	31	971	145 155
<i>Index - rok 2017=100 %</i>	<i>101,53</i>	<i>66,67</i>	<i>58,49</i>	<i>97,00</i>	<i>104,10</i>
Ústecký kraj	6 076	18	99	1 063	290 790
<i>Index - rok 2017=100 %</i>	<i>102,07</i>	<i>81,82</i>	<i>95,19</i>	<i>105,04</i>	<i>107,50</i>
Královéhradecký kraj	2 840	12	90	756	170 281
<i>Index - rok 2017=100 %</i>	<i>98,13</i>	<i>100,00</i>	<i>107,14</i>	<i>108,15</i>	<i>94,89</i>
Jihomoravský kraj	4 288	24	145	1 620	286 130
<i>Index - rok 2017=100 %</i>	<i>98,76</i>	<i>75,00</i>	<i>102,84</i>	<i>108,29</i>	<i>109,27</i>
Moravskoslezský kraj	5 509	28	124	1 245	287 902
<i>Index - rok 2017=100 %</i>	<i>100,93</i>	<i>127,27</i>	<i>91,85</i>	<i>106,68</i>	<i>106,03</i>
Olomoucký kraj	2 902	20	52	872	162 156
<i>Index - rok 2017=100 %</i>	<i>101,65</i>	<i>142,86</i>	<i>91,23</i>	<i>101,63</i>	<i>103,43</i>
Zlínský kraj	2 393	13	72	779	123 845
<i>Index - rok 2017=100 %</i>	<i>103,41</i>	<i>76,47</i>	<i>74,23</i>	<i>101,83</i>	<i>104,66</i>
Vysočina	2 402	14	54	839	169 136
<i>Index - rok 2017=100 %</i>	<i>99,71</i>	<i>93,33</i>	<i>72,00</i>	<i>108,26</i>	<i>111,31</i>
Pardubický kraj	2 415	16	66	849	148 305
<i>Index - rok 2017=100 %</i>	<i>108,69</i>	<i>114,29</i>	<i>85,71</i>	<i>101,92</i>	<i>107,53</i>
Liberecký kraj	2 456	9	51	658	112 760
<i>Index - rok 2017=100 %</i>	<i>102,80</i>	<i>60,00</i>	<i>92,73</i>	<i>96,76</i>	<i>111,52</i>
Karlovarský kraj	1 672	12	37	357	79 041
<i>Index - rok 2017=100 %</i>	<i>98,30</i>	<i>200,00</i>	<i>97,37</i>	<i>105,62</i>	<i>94,52</i>
Česká republika	58 776	287	1304	14 191	3 691 894
<i>Index - rok 2017=100 %</i>	<i>101,03</i>	<i>107,09</i>	<i>96,95</i>	<i>103,62</i>	<i>107,82</i>

Osobní nehody v krajích

Podrobnější členění osobních nehod, tj. nehod s následky na životě a zdraví, dle krajů je uvedeno v následující tabulce.

kraj	počet nehod	usmrceno	těžce zraněno	lehce zraněno
Hl. m. Praha	1 119	23	98	1 216
Středočeský	1 638	55	239	1 856
Jihočeský	987	21	146	1 109
Plzeňský	840	22	31	971
Ústecký	883	18	99	1 063
Královéhradecký	674	12	90	756
Jihomoravský	1 381	24	145	1 620
Moravskoslezský	1 110	28	124	1 245
Olomoucký	757	20	52	872
Zlínský	701	13	72	779
Vysočina	669	14	54	839
Pardubický	723	16	66	849
Liberecký	578	9	51	658
Karlovarský	328	12	37	357
Česká republika	12 388	287	1 304	14 190

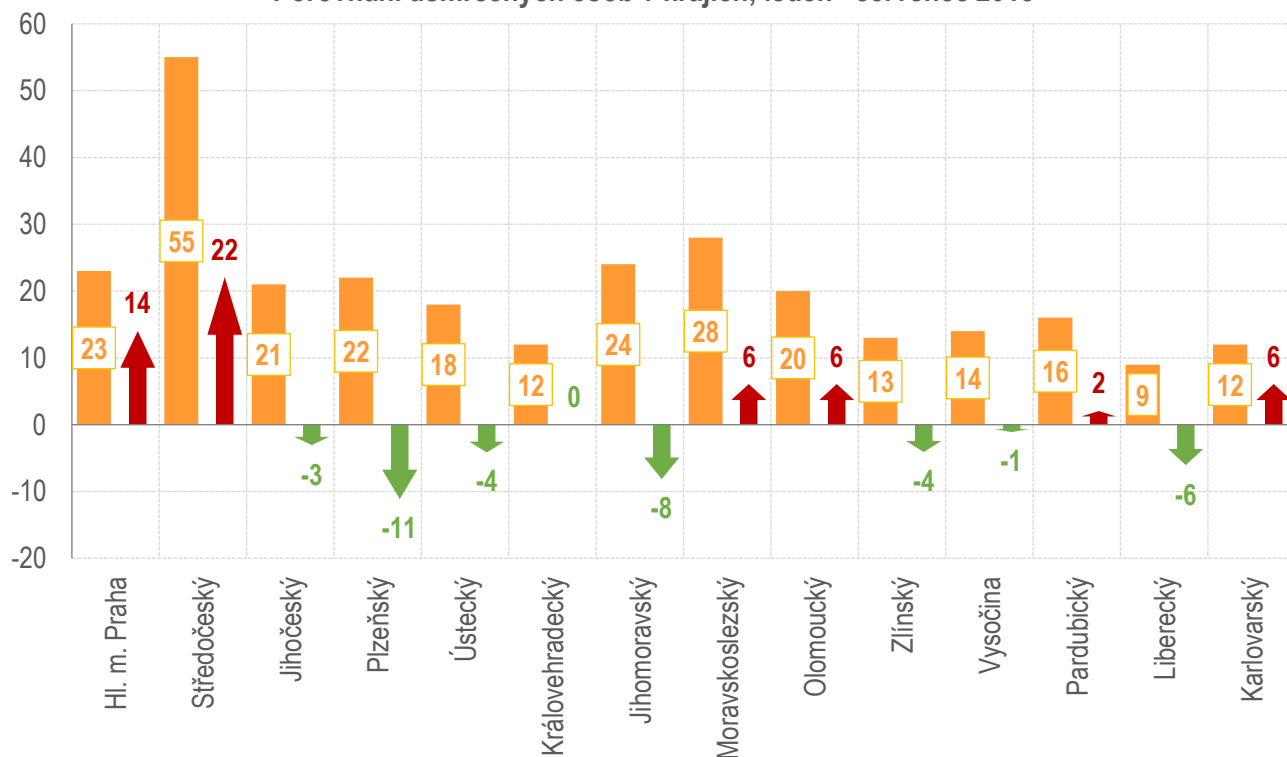
Dopravní nehody pod vlivem alkoholu a drog v krajích

Nejvíce dopravních nehod pod vlivem alkoholu se v období od ledna do července roku 2018 stalo na území Středočeského kraje (340 nehod), Jihomoravského kraje (252 nehod) a Moravskoslezského kraje (247 nehod).

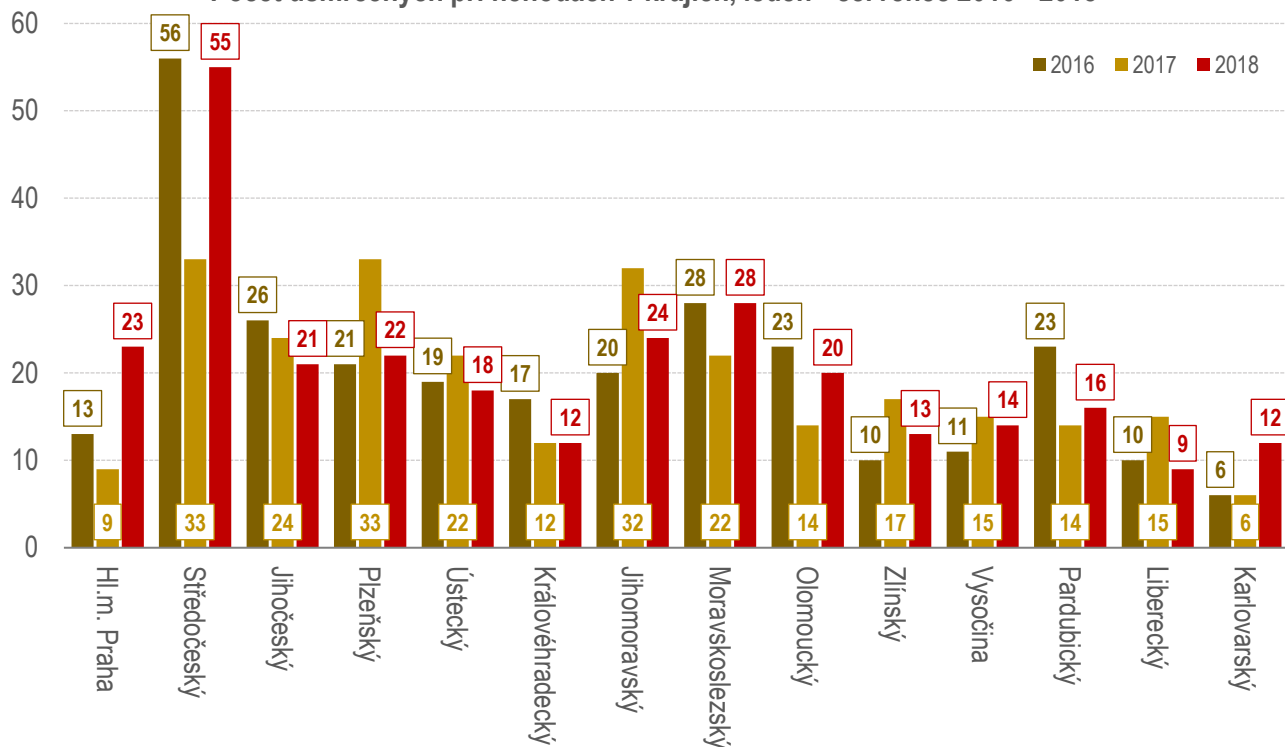
Drogy se u viníka dopravní nehody – řidiče motorového vozidla prokázaly především ve Středočeském kraji a hl. m. Praze.

Alkohol a drogy u viníka - řidiče motorového vozidla - dle krajů	celkem nehod	z toho alkohol	tj. %	z toho drogy	tj. %
Hl. m. Praha	12 872	198	1,54	19	0,15
Středočeský	8 390	340	4,05	23	0,27
Jihočeský	2 499	190	7,60	2	0,08
Plzeňský	2 062	200	9,70	13	0,63
Ústecký	6 076	185	3,04	12	0,20
Královéhradecký	2 840	147	5,18	5	0,18
Jihomoravský	4 288	252	5,88	13	0,30
Moravskoslezský	5 509	247	4,48	17	0,31
Olomoucký	2 902	151	5,20	4	0,14
Zlínský	2 393	136	5,68	3	0,13
Vysočina	2 402	94	3,91	2	0,08
Pardubický	2 415	151	6,25	3	0,12
Liberecký	2 456	124	5,05	17	0,69
Karlovarský	1 672	94	5,62	6	0,36
CELKEM	58 776	2509	4,27	139	0,24

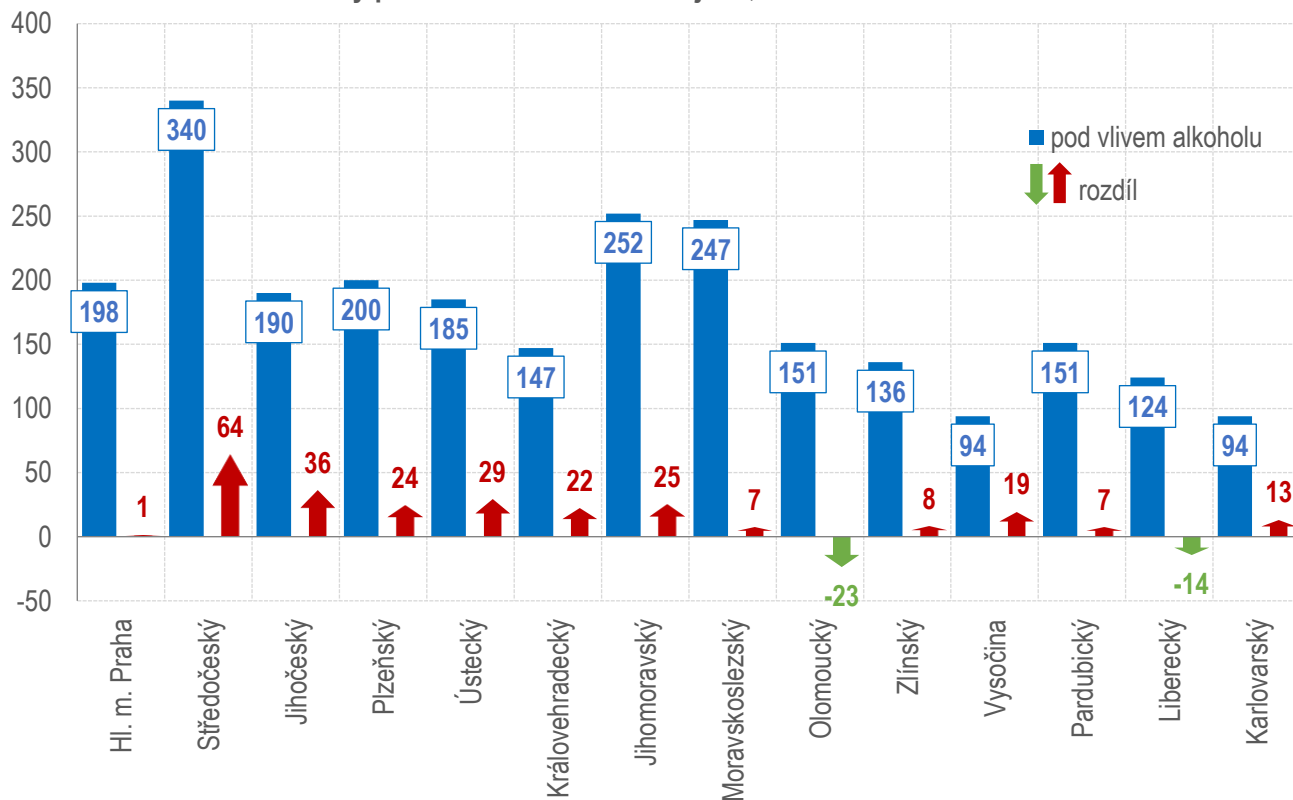
Porovnání usmrcených osob v krajích; leden - červenec 2018



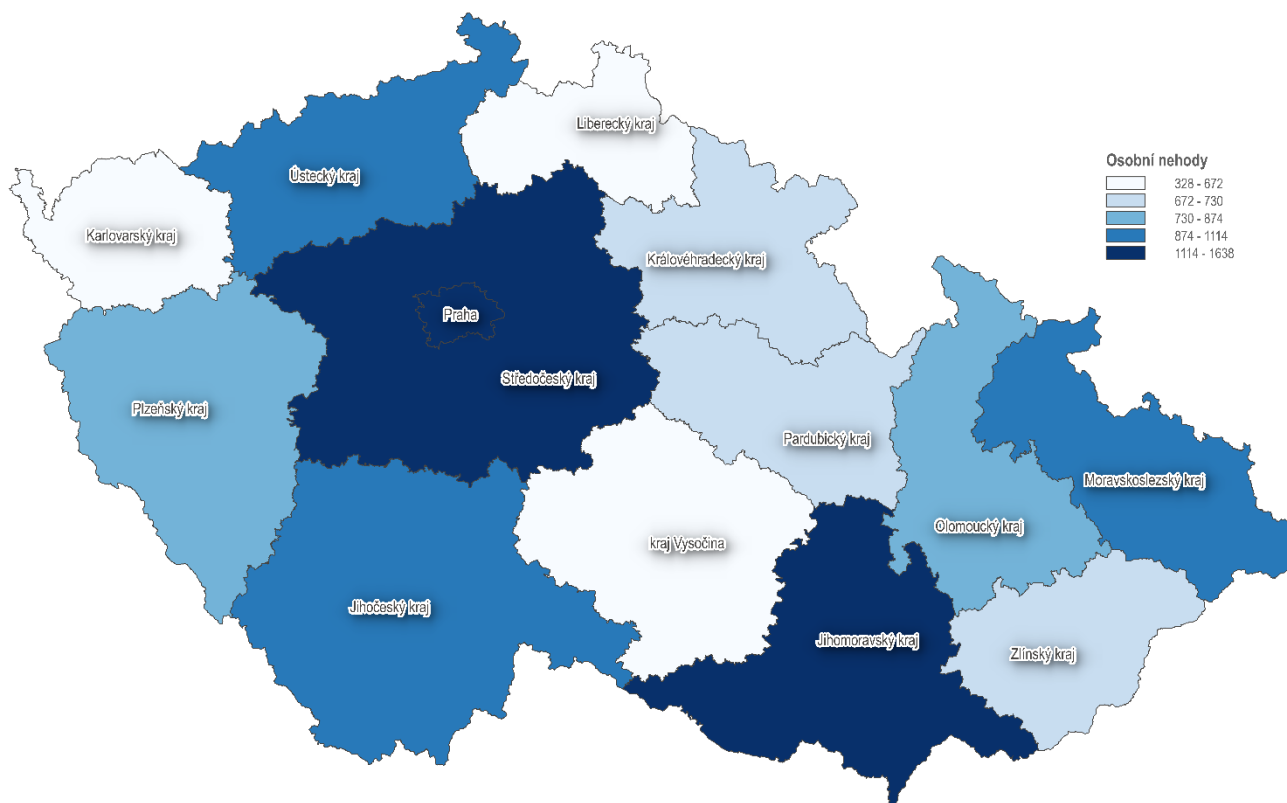
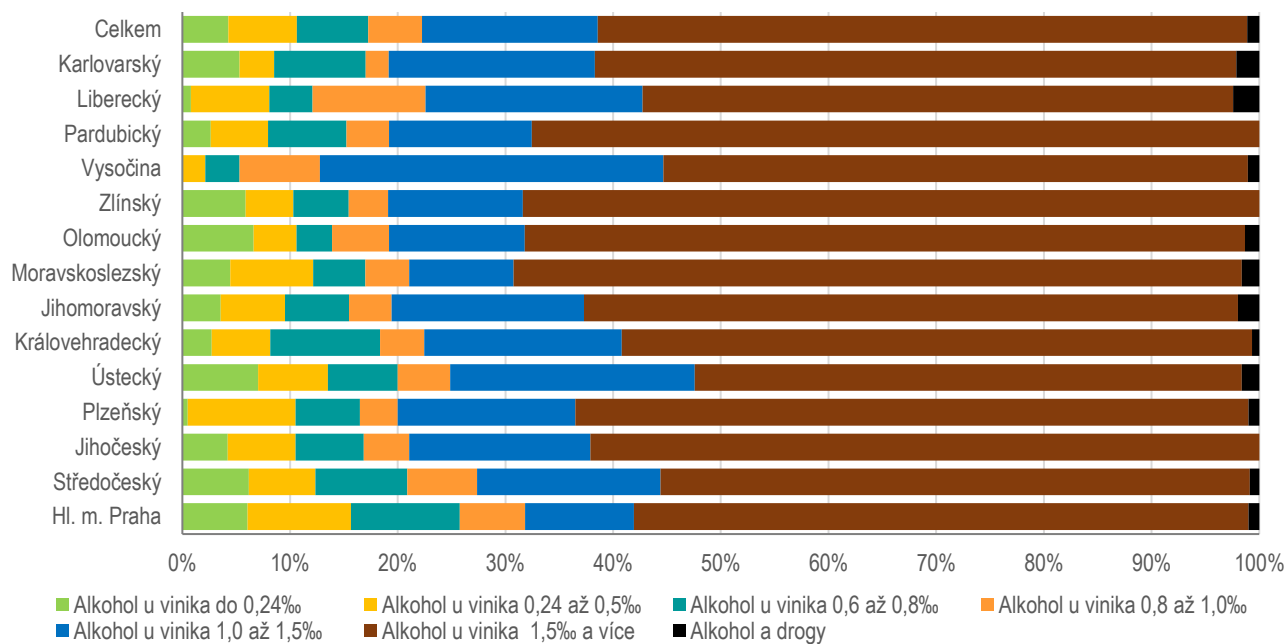
Počet usmrcených při nehodách v krajích, leden - červenec 2016 - 2018

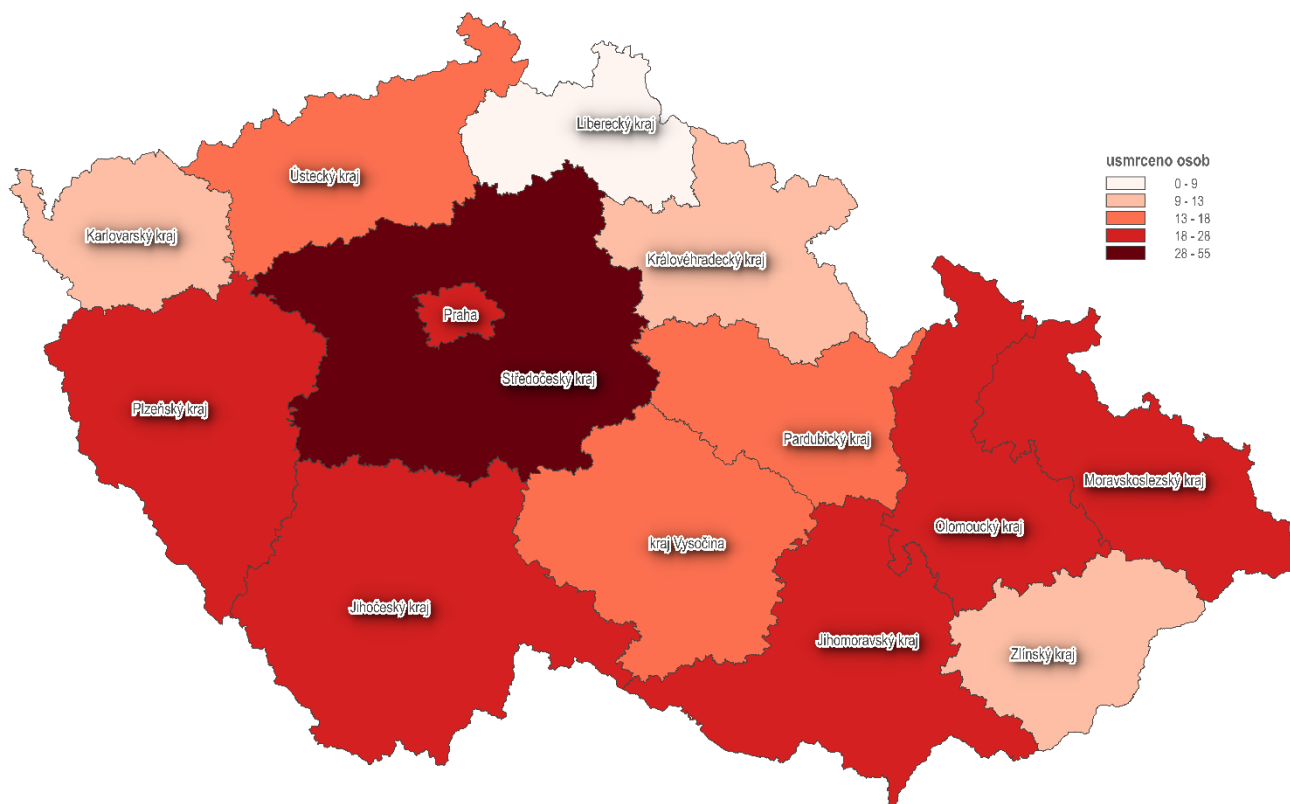


Nehody pod vlivem alkoholu v krajích; leden - červenec 2018



Alkohol; leden - červenec 2018, podíl dle krajů





Zpracovali: pplk. Mgr. Jan STRAKA, kpt. Ing. Jana FABIÁNOVÁ, tel. 974 834 584, 974 834 223

plk. Ing. Tomáš LERCH
ředitel služby dopravní policie
schváleno elektronicky

Příloha

**Mapy nehod s následky na životě a zdraví v jednotlivých krajích České republiky
v období leden - červenec 2018**

Nehody s následky na životě a zdraví
(osobní nehody)

leden - červenec 2018

Praha



0 2 4 6 8 10 km

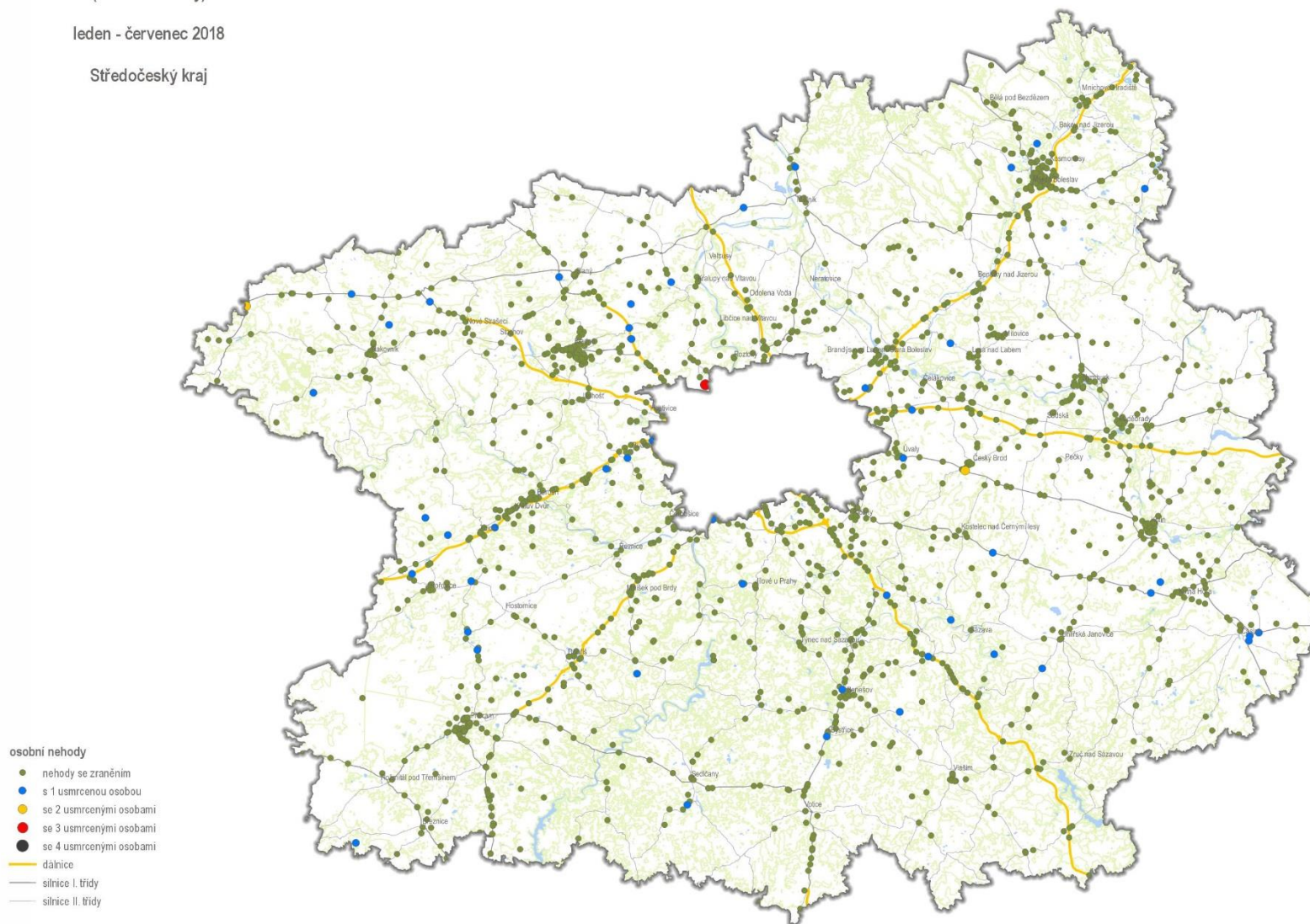


POLICEJNÍ PREZIDIUM ČESKÉ REPUBLIKY
Ředitelství služby dopravní policie
8.2018
Data poskytl: PČR, ČÚJLK

Nehody s následky na životě a zdraví (osobní nehody)

leden - červenec 2018

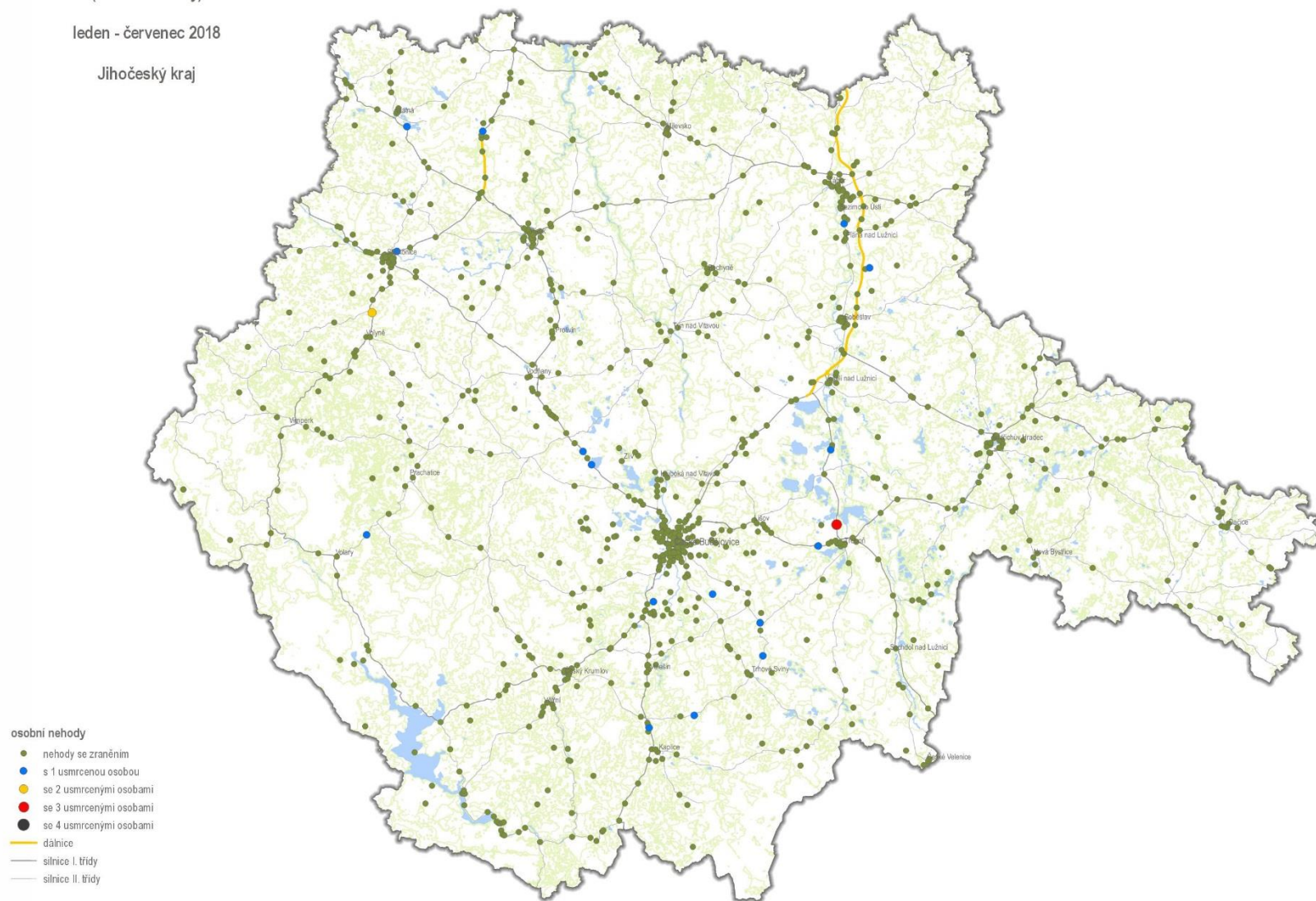
Středočeský kraj



Nehody s následky na životě a zdraví
(osobní nehody)

leden - červenec 2018

Jihočeský kraj



osobní nehody

- nehody se zraněním
- s 1 usmrcenou osobou
- se 2 usmrcenými osobami
- se 3 usmrcenými osobami
- se 4 usmrcenými osobami
- dálnice
- silnice I. třídy
- silnice II. třídy

0 10 20 30 40 50 km

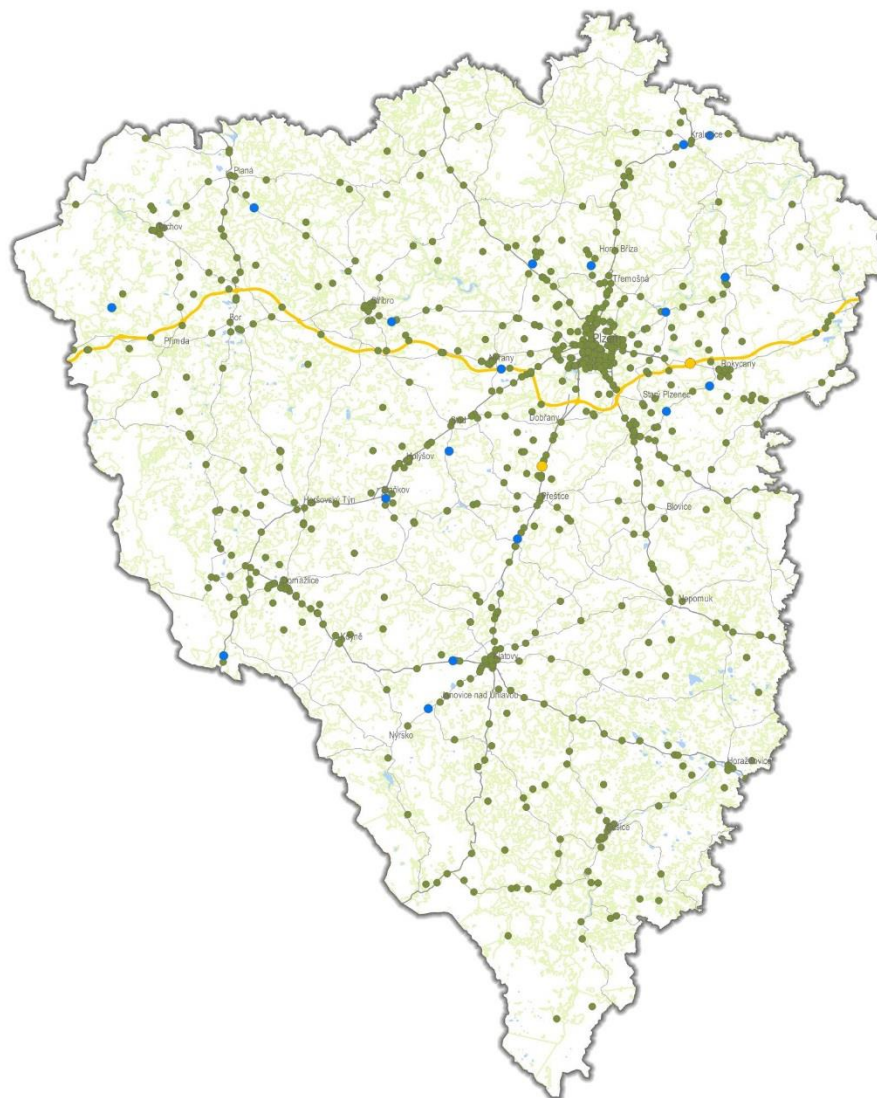


POLICEJNÍ PREZIDIUM ČESKÉ REPUBLIKY
Ředitelství služby dopravní policie
8.2018
Data poskytl: PČR, ČÚJLK

Nehody s následky na životě a zdraví
(osobní nehody)

leden - červenec 2018

Plzeňský kraj



osobní nehody

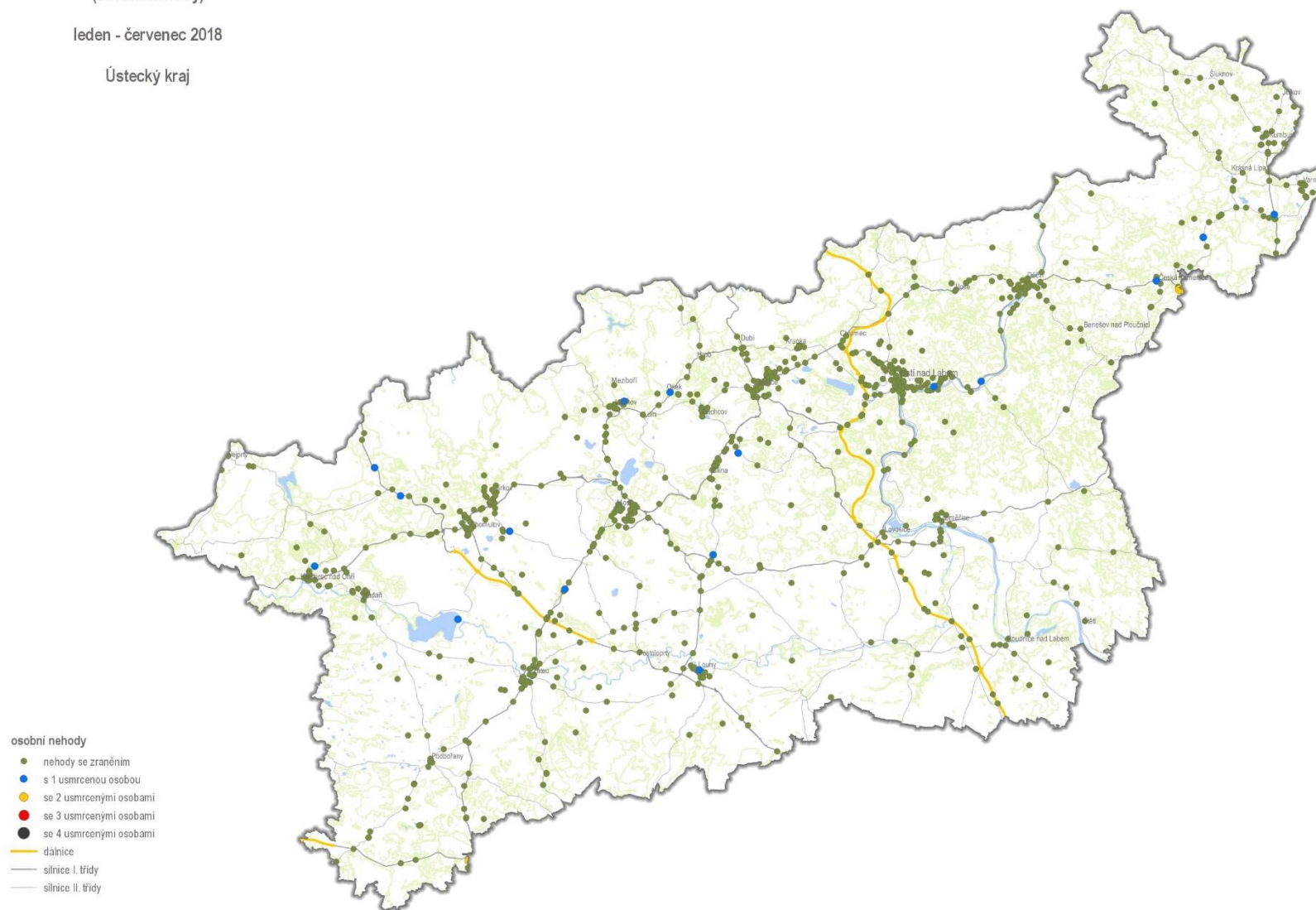
- nehody se zraněním
- s 1 usmrcenou osobou
- se 2 usmrcenými osobami
- se 3 usmrcenými osobami
- se 4 usmrcenými osobami
- dálnice
- silnice I. třídy
- silnice II. třídy

0 10 20 30 40 50 km

Nehody s následky na životě a zdraví
(osobní nehody)

leden - červenec 2018

Ústecký kraj



osobní nehody

- nehody se zraněním
- s 1 usmrcenou osobou
- se 2 usmrcenými osobami
- se 3 usmrcenými osobami
- se 4 usmrcenými osobami
- dálnice
- silnice I. třídy
- silnice II. třídy

0 10 20 30 40 50 km

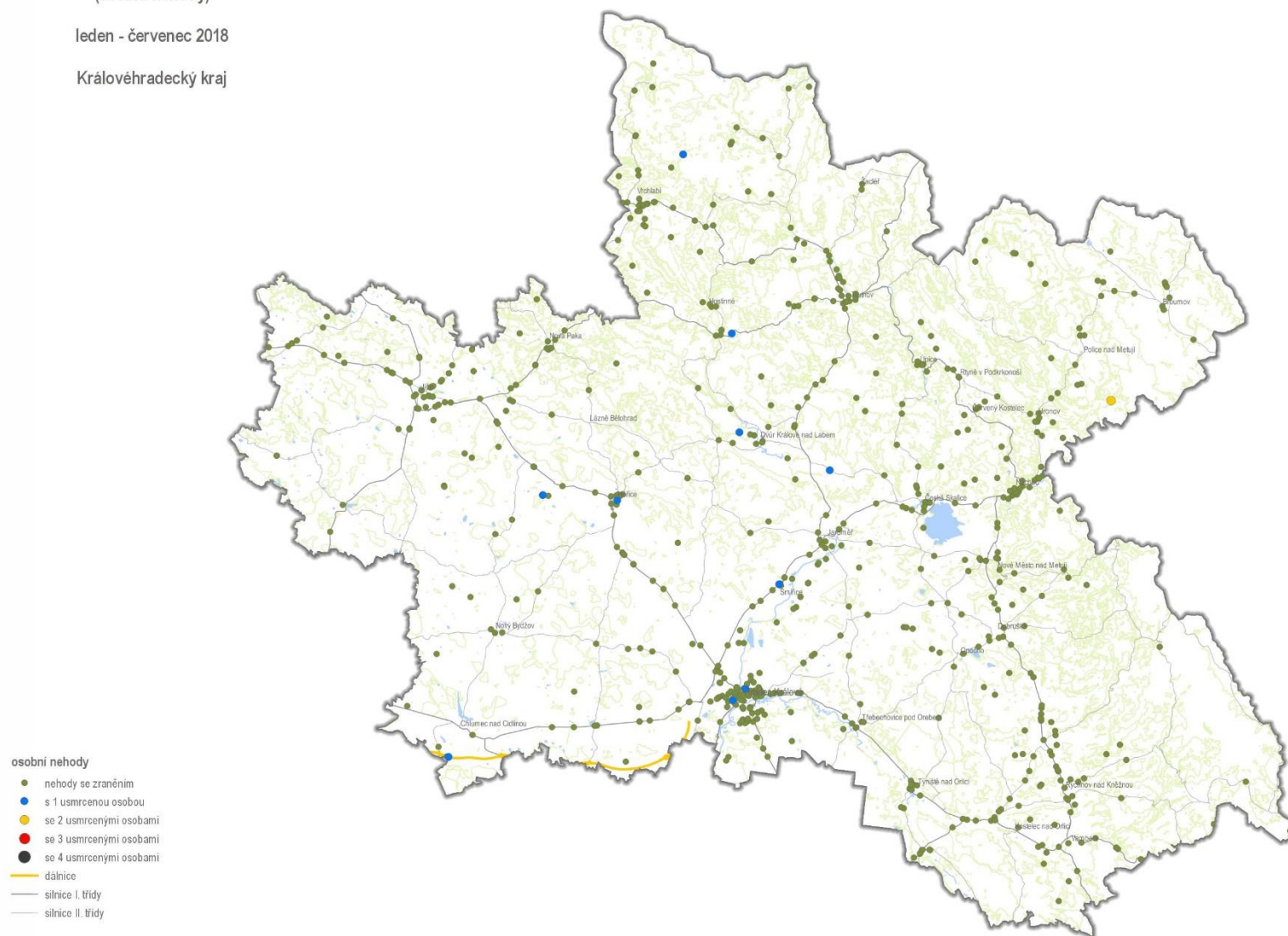


POLICEJNÍ PREZIDIUM ČESKÉ REPUBLIKY
Ředitelství služby dopravní policie
8.2018
Data poskytl: PČR, ČÚJK

Nehody s následky na životě a zdraví
(osobní nehody)

leden - červenec 2018

Královéhradecký kraj



0 9 18 27 36 45 km



POLICEJNÍ PREZIDIUM ČESKÉ REPUBLIKY
Ředitelství služby dopravní policie
8.2018
Data poskytl: PČR, ČÚJLK

Nehody s následky na životě a zdraví
(osobní nehody)

leden - červenec 2018

Jihomoravský kraj



0 10 20 30 40 50 km

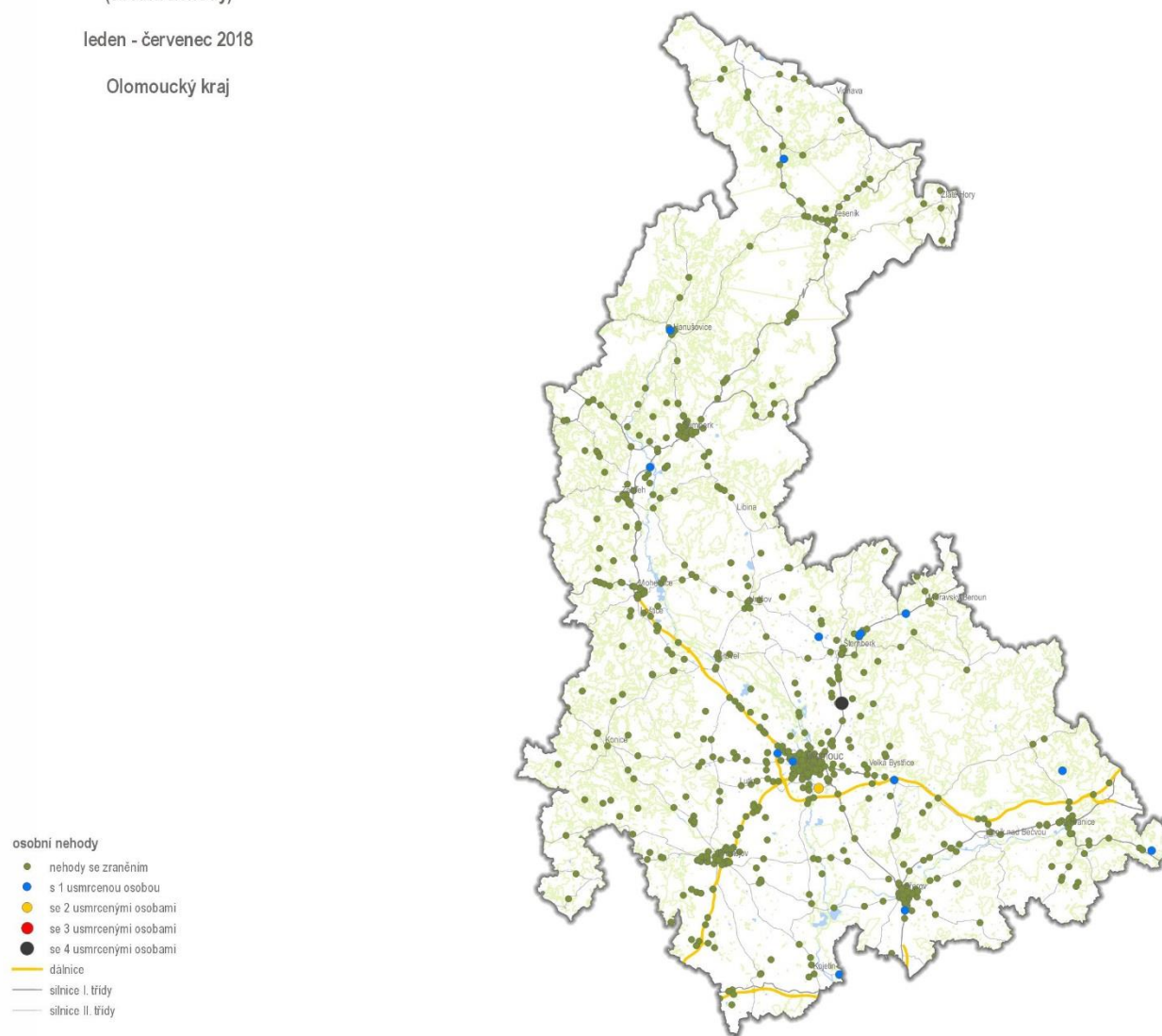


POLICEJNÍ PREZIDIUM ČESKÉ REPUBLIKY
Ředitelství služby dopravní policie
8.2018
Data poskytl: PČR, ČÚJK

Nehody s následky na životě a zdraví
(osobní nehody)

leden - červenec 2018

Olomoucký kraj



0 10 20 30 40 50 km

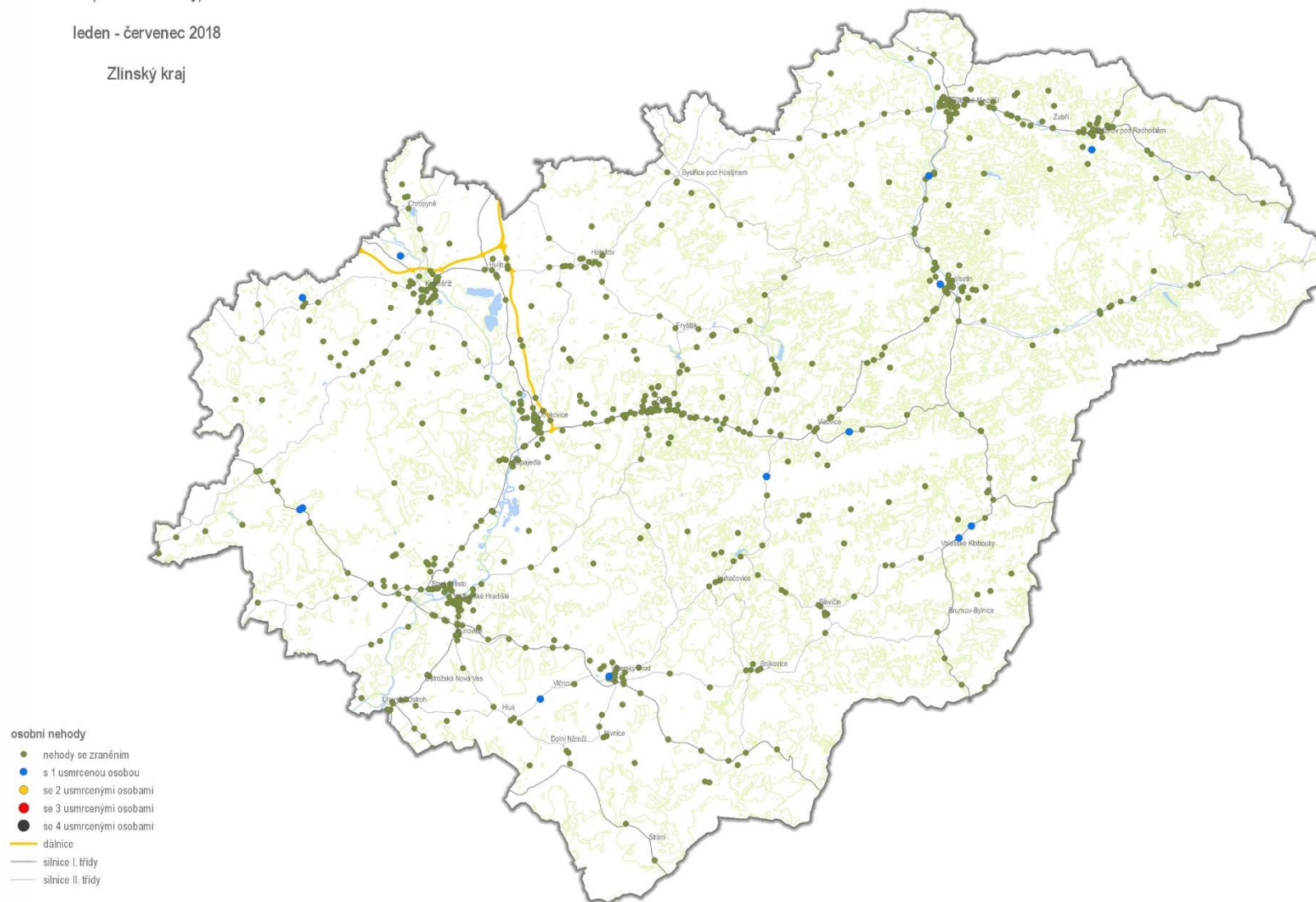


POLICEJNÍ PREZIDIUM ČESKÉ REPUBLIKY
Ředitelství služby dopravní policie
8.2018
Data poskytl: PČR, ČÚJLK

Nehody s následky na životě a zdraví
(osobní nehody)

leden - červenec 2018

Zlínský kraj



osobní nehody

- nehody se zraněním
- s 1 usmrcenou osobou
- se 2 usmrcenými osobami
- se 3 usmrcenými osobami
- se 4 usmrcenými osobami
- dálnice
- silnice I. třídy
- silnice II. třídy

0 7 14 21 28 35 km



POLICEJNÍ PREZIDIUM ČESKÉ REPUBLIKY
Ředitelství služeb dopravní policie
8.2018
Data poskytl: PČR, ČÚJLK

Nehody s následky na životě a zdraví
(osobní nehody)

leden - červenec 2018

kraj Vysočina



osobní nehody

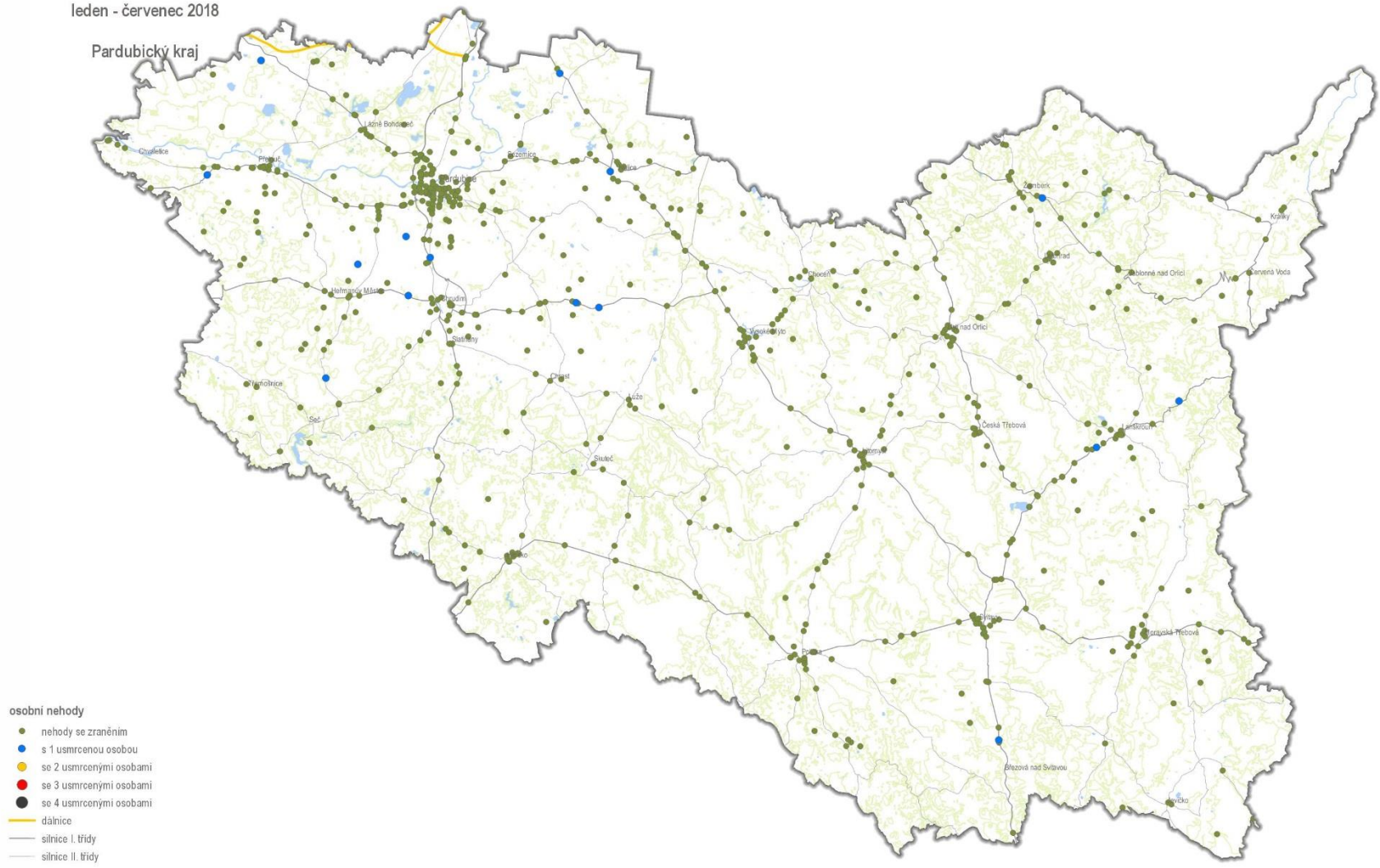
- nehody se zraněním
- s 1 usmrcenou osobou
- se 2 usmrcenými osobami
- se 3 usmrcenými osobami
- se 4 usmrcenými osobami
- dálnice
- silnice I. třídy
- silnice II. třídy

0 10 20 30 40 50 km

Nehody s následky na životě a zdraví (osobní nehody)

leden - červenec 2018

Pardubický kraj



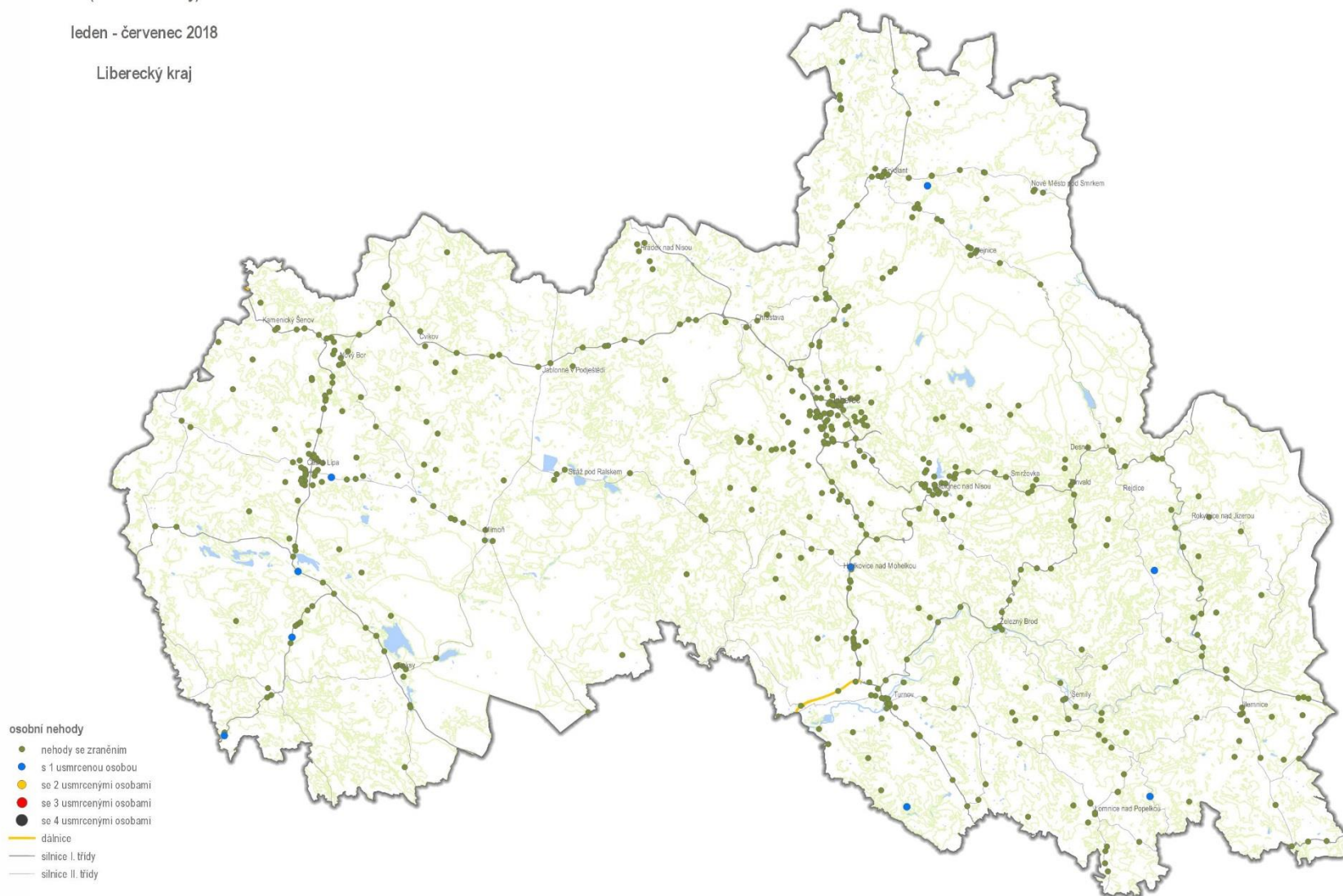
- nehody se zraněním
- s 1 usmrcenou osobou
- se 2 usmrcenými osobami
- se 3 usmrcenými osobami
- se 4 usmrcenými osobami
- dálnice
- silnice I. třídy
- silnice II. třídy



Nehody s následky na životě a zdraví (osobní nehody)

leden - červenec 2018

Liberecký kraj



0 6 12 18 24 30 km



POLICEJNÍ PREZIDIUM ČESKÉ REPUBLIKY
Ředitelství služby dopravní policie
8.2018
Data poskytl: PČR, ČÚJK

Nehody s následky na životě a zdraví (osobní nehody)

leden - červenec 2018

Karlovarský kraj



0 6 12 18 24 30 km



POLICEJNÍ PREZIDIUM ČESKÉ REPUBLIKY
Ředitelství služby dopravní policie
8.2018
Data poskytl: PČR, ČÚJLK