



Praha 7. srpna 2020

Počet listů: 12

Přílohy: 1/15

## INFORMACE

### o nehodovosti na pozemních komunikacích v České republice za období leden – červenec 2020

V období od ledna do července roku 2020 Policie České republiky šetřila 54 002 dopravních nehod. Při těchto nehodách bylo 268 osob usmrceno, 988 osob zraněno těžce a 12 019 osob zraněno lehce. Celková hmotná škoda odhadnutá policisty na místě dopravní nehody dosáhla 3 405,8 milionů Kč.

#### Porovnání základních ukazatelů s rokem 2019

Pokles v kategorii:

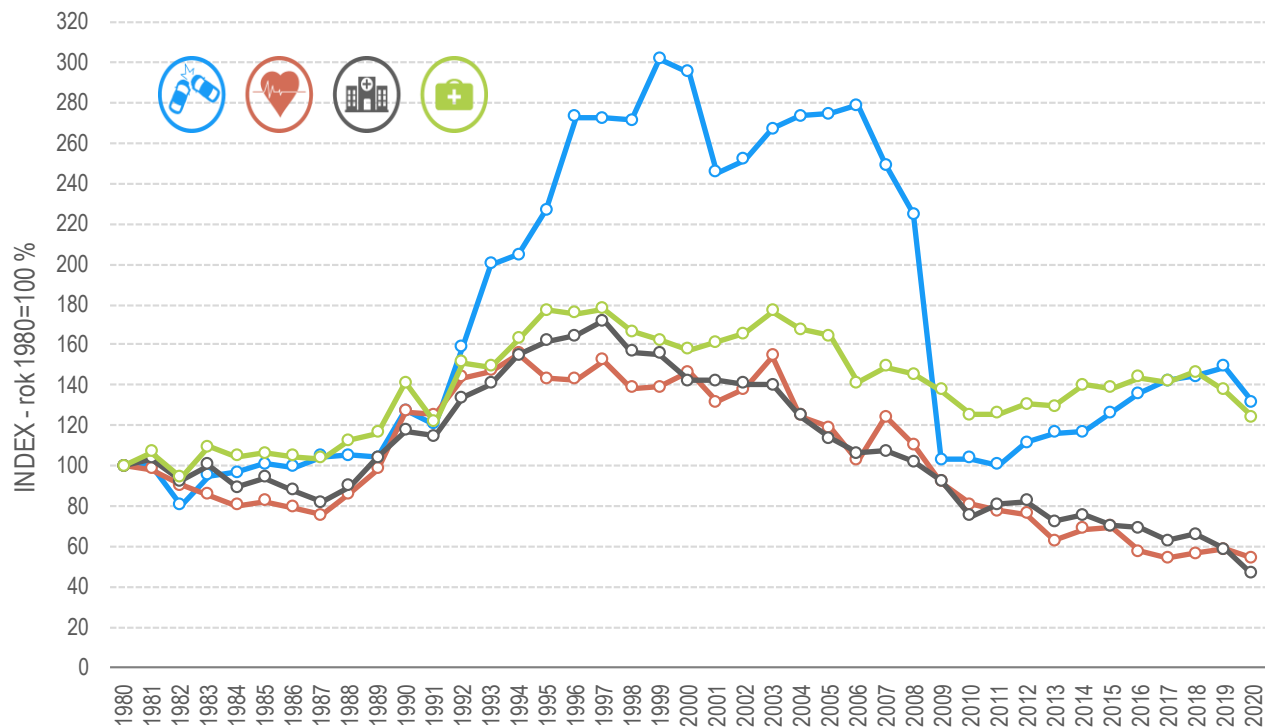
• počet nehod	o 7 199 nehod	tj. o 11,8 %
• usmrcených osob	o 21 osob	tj. o 7,3 %
• těžce zraněných osob	o 262 osob	tj. o 21,0 %
• lehce zraněných osob	o 1 253 osob	tj. o 9,4 %
• hmotná škoda	o 482,6 mil. Kč	tj. o 12,4 %

Počet dopravních nehod ve sledovaném období je za posledních pět let nejnižší. Počet osob usmrcených při nehodách za prvních sedm měsíců roku byl v období od roku 1980 nejnižší v roce 2017 (268 usmrcených osob) a stejné hodnoty jsou vykázány i letos. Naopak nejvíce osob bylo při dopravních nehodách v tomto období usmrceno v roce 1994 (767 usmrcených osob).

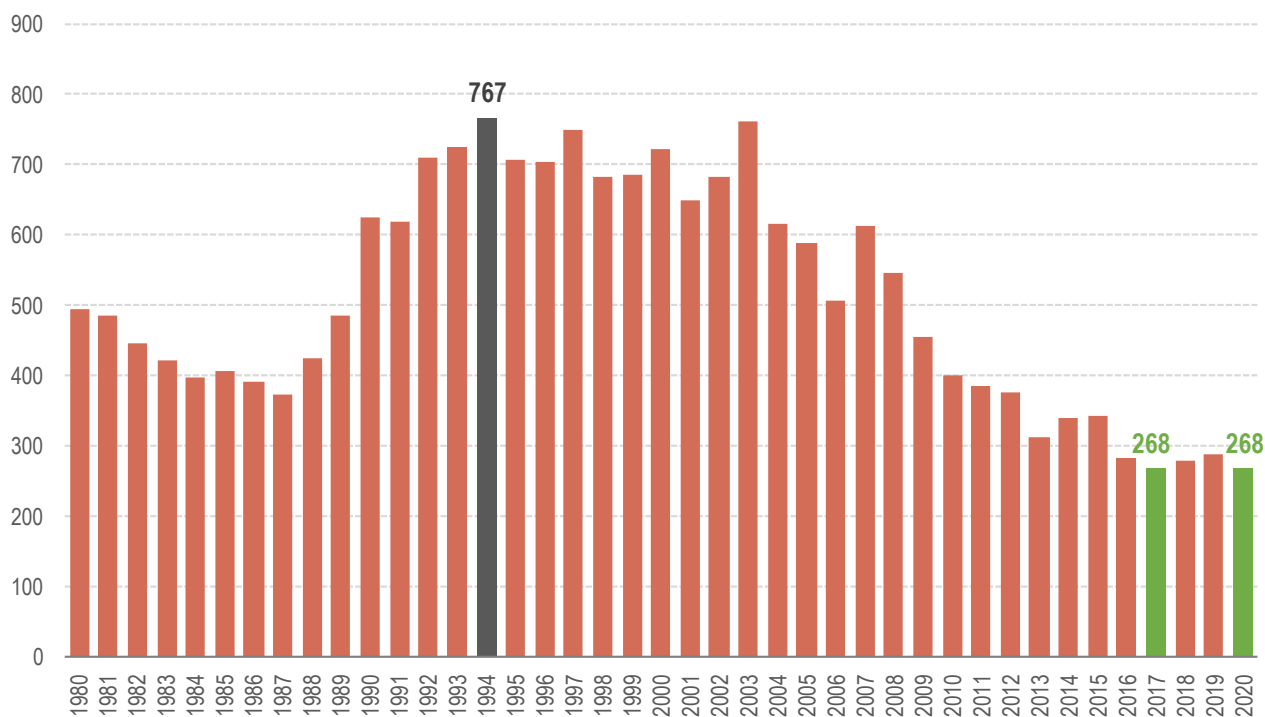
Počet těžce zraněných osob při nehodách za období leden - červenec je nejnižší v historii. Nejvyšší počet těžce zraněných ve sledovaném období při dopravních nehodách byl vykázán v roce 1997 (3 689 těžce zraněných).

V rámci celé informace je nutné vzít v potaz, že na území České republiky byl s platností od 12. března 2020 do 17. května 2020 vyhlášen nouzový stav v souvislosti s pandemií SARS-CoV-2.

### Vývoj počtu nehod a jejich následků za období leden - červenec v ČR; od roku 1980



### Vývoj počtu usmrcených osob za období leden - červenec od roku 1980



## Časové rozložení dopravních nehod

Následující tabulka zachycuje počet nehod a jejich následky v jednotlivých měsících.

Nehody a následky po měsících, 2020	počet nehod	usmrceno	těžce zraněno	lehce zraněno	hmotná škoda
leden	8 072	33	120	1 564	497 825 200
únor	7 398	36	105	1 375	473 774 200
březen	6 264	32	80	1 062	407 947 700
duben	6 751	43	175	1 494	398 788 900
květen	8 008	35	154	1 821	487 567 200
červen	8 792	46	175	2 393	588 969 700
červenec	8 717	43	179	2 310	550 939 100
<b>Celkem</b>	<b>54 002</b>	<b>268</b>	<b>988</b>	<b>12 019</b>	<b>3 405 812 000</b>

Nejvíce nehod se stalo ve středu (8 791 nehod), nejméně naopak v neděli (5 412). Nejvyšší nárůst usmrcených osob byl zaznamenán u pátečních nehod, u všech ostatních dnů se jedná o pokles.

Den v týdnu	počet nehod	rozdíl nehod oproti roku 2019	počet usmrcených	rozdíl usmrcených oproti roku 2019
Pondělí	8 289	-1262	44	-3
Úterý	8 002	-1526	38	-3
Středa	8 791	-495	33	-5
Čtvrtek	8 436	-997	40	-6
Pátek	8 775	-1121	42	3
Sobota	6 297	-928	38	-4
Neděle	5 412	-870	33	-3

Nejvíce dopravních nehod šetřili policisté v pondělí 29. června 2020 (362 nehod), nejméně v neděli 22. března 2020 (76 nehod). Nejtragičtějším dnem, kdy vyhaslo následkem dopravních nehod 6 životů, se stal pátek 3. července 2020. V prvních sedmi měsících roku 2020 zaznamenali policisté celkem 69 dnů bez usmrcení při dopravních nehodách.

## Osoby usmrcené při dopravních nehodách

V období leden - červenec 2020 bylo při dopravních nehodách usmrceno 100 řidičů osobního vozidla, 46 chodců, 37 řidičů motocyklu, 37 spolujezdců v osobním vozidle, 28 cyklistů, další kategorie uvedeny v tabulce. Nejvyšší nárůst počtu usmrcených byl zaznamenán u chodců a cyklistů.

počet usmrcených	kategorie účastníka	rozdíl
1	řidič mopedu	1
1	řidič malého motocyklu	1
37	řidič motocyklu	-9
0	spolujezdec na motocyklu	-2
100	řidič osobního vozidla	-16
37	spolujezdec v osobním vozidle	-13
0	spolujezdec v osobním vozidle s přívěsem	-1
7	řidič nákladního vozidla	-3
2	spolujezdec v nákladním vozidle	1
1	řidič nákladního vozidla s přívěsem	1
2	spolujezdec v nákladním vozidle s přívěsem	2
2	řidič nákladního vozidla s návěsem	-1
1	spolujezdec v nákladním vozidle s návěsem	0
0	cestující v autobuse	-1

počet usmrcených	kategorie účastníka	rozdíl
2	řidič jiného motorového vozidla	1
0	spolujezdec v jiném motorovém vozidle	-1
28	cyklista	6
1	řidič jiného nemotorového vozidla	1
46	chodec	12
<b>268</b>	<b>CELKEM</b>	<b>-21</b>

## Dopravní nehody dle zavinění

Řidiči motorových vozidel zavinili 79,2 % dopravních nehod, při nichž přišlo o život 243 osob, což představuje pokles počtu usmrcených oproti shodnému období minulého roku o 25 osob. K usmrcení došlo dále u nehod zaviněných řidiči nemotorového vozidla (17 osob), chodcem (4 osoby) a jiným zaviněním (4 osoby).

Nehody podle zavinění	počet nehod	tj. % z celkového počtu nehod	rozdíl nehod oproti roku 2019	usmrceno osob	tj. % z celkového počtu usmrcených	rozdíl usmrcených oproti roku 2019
řidičem motorového vozidla	42 781	79,2	-6 540	243	90,7	-25
řidičem nemotorového vozidla	1 759	3,3	58	17	6,3	-1
z toho dětmi	176	0,3	5	0	0,0	-1
chodcem	415	0,8	-191	4	1,5	1
z toho dětmi	151	0,3	-91	0	0,0	0
jiným účastníkem	79	0,1	-31	0	0,0	0
závadou komunikace	98	0,2	-85	0	0,0	0
technickou závadou vozidla	213	0,4	-65	0	0,0	0
lesní zvířít, domácím zvířetem	8 386	15,5	-328	0	0,0	0
jiné zavinění	271	0,5	-17	4	1,5	4

## Příčiny dopravních nehod

Co se týče příčin dopravních nehod zaviněných řidiči motorových vozidel, na počtu dopravních nehod se v prvních sedmi měsících roku 2020 nejvýrazněji podílí nesprávný způsob jízdy (67,9 % nehod), při těchto nehodách bylo usmrceno 88 osob. Za ještě více tragickou příčinu dopravních nehod lze označit nepřiměřenou rychlost, která se sice na počtu dopravních nehod podílí „pouze“ 15,4 %, ale usmrceno při těchto nehodách bylo 103 osob (tj. 42,4 % osob usmrcených při nehodách zaviněných řidiči motorových vozidel).

Hlavní příčina nehody (jen řidiči mot. vozidel)	počet nehod	podíl na celkovém počtu nehod	usmrceno osob	podíl na celkovém počtu usmrcených	rozdíl usmrcených oproti roku 2019
nepřiměřená rychlost	6 607	15,4	103	42,4	4
nesprávné předjíždění	748	1,7	13	5,3	-3
nedání přednosti	6 372	14,9	39	16,0	-10
nesprávný způsob jízdy	29 053	67,9	88	36,2	-16

Nejčtenější příčinou nehod řidičů motorových vozidel bylo v období leden až červenec 2020 nevěnování se řízení vozidla (20,8 % z celkového počtu nehod zaviněných řidiči motorových vozidel), dále následuje nesprávné otáčení nebo couvání (10,6 % z celkového počtu těchto nehod), jiný druh nesprávné jízdy (10,5 % z celkového počtu nehod zaviněných řidiči motorových vozidel) a další.

Pořadí	Nejčtenější příčiny nehod zaviněných řidiči motorových vozidel	počet nehod
1.	řidič se plně nevěnoval řízení vozidla	8 886
2.	nesprávné otáčení nebo couvání	4 529
3.	jiný druh nesprávné jízdy	4 505
4.	nedodržení bezpečné vzdálenosti za vozidlem	3 174
5.	nepřízpůsobení rychlosti stavu vozovky	2 658
6.	nezvládnutí řízení vozidla	2 651
7.	vyhýbání bez dostatečného bočního odstupu	2 340
8.	nepřízpůsobení rychlosti dopravně technickému stavu vozovky	2 264
9.	nedání přednosti upravené dopravní značkou "DEJ PŘEDNOST V JÍZDĚ!"	1 952
10.	přejetí do protisměru	1 209

Nejtragičtějšími příčinami nehod řidičů motorových vozidel bylo nepřízpůsobení rychlosti dopravně technickému stavu vozovky (19,3 % usmrčených osob při nehodách zaviněných řidiči motorového vozidla), dále přejetí do protisměru (14,8 % osob usmrčených z viny řidičů motorových vozidel). Dvacet sedm životů vyhaslo díky nepřízpůsobení rychlosti stavu vozovky a 24 usmrčených má na svědomí nevěnování se řízení vozidla.

Pořadí	Nejtragičtější příčiny nehod zaviněných řidiči motorových vozidel	počet usmrčených
1.	nepřízpůsobení rychlosti dopravně technickému stavu vozovky	47
2.	přejetí do protisměru	36
3.	nepřízpůsobení rychlosti stavu vozovky	27
4.	řidič se plně nevěnoval řízení vozidla	24
5.	nepřízpůsobení rychlosti vlastnostem vozidla a nákladu	12
6.	nedání přednosti upravené dopravní značkou "DEJ PŘEDNOST V JÍZDĚ!"	11
7.	nedání přednosti chodci na vyznačeném přechodu	10
8.	nezvládnutí řízení vozidla	9
9.	kolize s protijedoucím vozidlem při předjíždění	8
10.	jiný druh nesprávné jízdy	7

## Dopravní nehody podle druhu

Nejčtenějším i nejtragičtějším druhem nehody je srážka s jedoucím nekolejovým vozidlem, při které zemřelo 119 osob. Za tragický druh nehody ve sledovaném období lze označit srážku s pevnou překážkou (67 usmrčených) a srážku s chodcem (42 usmrčených). U většiny druhů nehod byl zaznamenán meziroční pokles jejich počtu, nejvýraznější pak u srážky s jedoucím nekolejovým vozidlem (o 3 283 nehod méně než ve stejném období roku 2019).

Nehody podle druhu	počet nehod	rozdíl nehod oproti roku 2019	počet usmrčených	rozdíl usmrčených oproti roku 2019
srážka s jedoucím nekolejovým vozidlem	15 912	-3 283	119	-20
srážka s vozidlem zaparkovaným	12 254	-1 499	9	6
srážka s pevnou překážkou	11 440	-1 311	67	-25
srážka s chodcem	1 339	-369	42	12
srážka s lesní zvěří	8 172	-330	0	0
srážka s domácím zvířetem	237	2	0	0
srážka s vlakem	68	-37	12	1
srážka s tramvají	216	-143	0	-1
havárie	3 051	3	13	1
jiný druh nehody	1 313	-232	6	5

## Dopravní nehody podle druhu vozidla

Celkem 25 479 dopravních nehod zavinili řidiči osobních automobilů bez přívěsu a při těchto nehodách bylo usmrceno 161 osob, tj. o 34 méně než v prvních sedmi měsících roku 2019. Celkem

9 455 (o 1 159 nehod méně než v lednu až červenci 2019) zavinil řidič, který z místa nehody ujel. Při těchto nehodách byly usmrceny 4 osoby.

Nehody podle druhu vozidla	počet nehod	rozdíl nehod	tj. rozdíl nehod v %	usmrceno osob	rozdíl usmrcených	tj. rozdíl usmrcených v %
moped	49	6	14,0	1	1	.
malý motocykl	70	17	32,1	1	1	.
motocykl	1 014	-78	-7,1	27	-1	-3,6
osobní automobil bez přívěsu	25 479	-3 786	-12,9	161	-34	-17,4
osobní automobil s přívěsem	242	-73	-23,2	1	0	0,0
nákladní automobil	3 808	-688	-15,3	25	0	0,0
nákladní automobil s přívěsem	383	-87	-18,5	2	-1	-33,3
nákladní automobil s návěsem	1 514	-309	-17,0	13	3	30,0
autobus	516	-281	-35,3	5	4	400,0
traktor	131	-63	-32,5	0	0	.
tramvaj	45	-38	-45,8	0	0	.
trolejbus	31	-3	-8,8	0	0	.
jiné motorové vozidlo	129	5	4,0	4	2	100,0
jízdní kolo	1 614	37	2,3	15	-3	-16,7
povoz, jízda na koni	4	-1	-20,0	0	0	.
jiné nemotorové vozidlo	52	21	67,7	1	1	.
vlak	0	0	.	0	0	.
nezjištěno, řidič ujel	9 455	-1 159	-10,9	4	1	33,3
jiný druh vozidla	4	-2	-33,3	0	0	.

## Dopravní nehody zaviněné pod vlivem alkoholu

U 2 547 nehod (nárůst o 28 nehod) bylo u viníka dopravní nehody zjištěno požití alkoholu. Při těchto nehodách došlo k usmrcení 15 osob (tj. pokles o 20 osob oproti prvním sedmi měsícům roku 2019). Drogy byly zjištěny u řidiče motorového vozidla v případě 148 dopravních nehod. Ve 29 případech byla u řidiče-viníka zjištěna přítomnost alkoholu a drog současně.

Nehody zaviněné pod vlivem alkoholu nebo jiných návykových látek	počet nehod	rozdíl nehod oproti roku 2019	počet usmrcených	rozdíl usmrcených oproti roku 2019
Alkohol u viníka do 0,24‰	84	1	0	-2
Alkohol u viníka 0,24 až 0,5‰	155	-26	1	0
Alkohol u viníka 0,6 až 0,8‰	138	-23	1	0
Alkohol u viníka 0,8 až 1,0‰	107	-11	2	2
Alkohol u viníka 1,0 až 1,5‰	386	5	5	-1
Alkohol u viníka 1,5‰ a více	1 648	89	5	-16
Alkohol a drogy	29	-7	1	-3
<b>Alkohol celkem</b>	<b>2 547</b>	<b>28</b>	<b>15</b>	<b>-20</b>
<b>Drogy celkem</b>	<b>148</b>	<b>7</b>	<b>0</b>	<b>-4</b>

## Dopravní nehody dle místa

Z celkového počtu nehod a jejich následků došlo v obcích k:

- 66,3 % počtu nehod,
- 28,4 % usmrcení osob,
- 51,0 % těžkých zranění,
- 56,7 % lehkých zranění,

- 54,8 % vzniklých škod a
- 72,7 % nehod pod vlivem alkoholu.

Místo nehody	počet nehod	usmrceno osob	těžce zraněno	lehce zraněno	hmotná škoda v mil. Kč
<b>V obci</b>	<b>35 786</b>	<b>76</b>	<b>504</b>	<b>6816</b>	<b>1866,2</b>
<i>Index-rok 2019 = 100 %</i>	<i>86,85</i>	<i>87,36</i>	<i>78,50</i>	<i>89,44</i>	<i>84,04</i>
<b>Mimo obec</b>	<b>18 216</b>	<b>192</b>	<b>484</b>	<b>5 203</b>	<b>1 539,6</b>
<i>Index-rok 2019 = 100 %</i>	<i>91,09</i>	<i>95,05</i>	<i>79,61</i>	<i>92,07</i>	<i>92,31</i>
<b>z toho dálnice</b>	<b>2252</b>	<b>17</b>	<b>33</b>	<b>362</b>	<b>332,8</b>
<i>Index-rok 2019 = 100 %</i>	<i>77,84</i>	<i>130,77</i>	<i>64,71</i>	<i>72,84</i>	<i>83,64</i>

Nejvíce nehod se v období od ledna do července roku 2020 stalo na místních komunikacích a na silnicích I., II. a III. třídy. Z pohledu následků na životě jsou nejtragičtější nehody na silnicích I. a II. třídy (ve sledovaném období celkem 149 usmrcených osob).

Druh komunikace	počet nehod	rozdíl nehod oproti roku 2019	počet usmrcených	rozdíl usmrcených oproti roku 2019
dálnice	2 252	-641	17	4
silnice I. třídy	7 415	-927	82	-18
silnice II. třídy	8 488	-646	67	-14
silnice III. třídy	7 444	-212	46	-4
sledovaná křižovatka	1 174	-301	3	1
sledovaná komunikace	5 052	-1 347	14	4
místní komunikace	19 381	-2 851	35	3
účelová komunikace - polní, lesní cesty apod.	419	92	1	0
účelová komunikace - ostatní	2 377	-366	3	3

## Dopravní nehody v krajích

K nejvyššímu počtu dopravních nehod došlo v prvních sedmi měsících roku 2020 na území hl. m. Prahy (9 874 nehod), následují kraje Středočeský a Ústecký. Nejvíce usmrcených osob evidujeme v kraji Středočeském (50 usmrcených osob).

V absolutním vyjádření došlo v porovnání se shodným obdobím roku 2019 k nejvyššímu poklesu počtu nehod v hl. m. Praze (o 2 529 nehod, tj. o 20,4 %) a ve Středočeském kraji (o 1 376 nehod, tj. o 14,9 %). Nicméně nejvyšší nárůst počtu usmrcených osob v absolutním vyjádření byl zaznamenán právě ve Středočeském kraji (o 7 osob).

Nehody a následky v krajích; období leden - červenec 2020	počet nehod	usmrceno osob	těžce zraněno	lehce zraněno	hmotná škoda v tis. Kč
Hlavní město Praha	9 874	13	87	974	697 441
<i>Index - rok 2019=100 %</i>	<i>79,61</i>	<i>144,44</i>	<i>111,54</i>	<i>89,36</i>	<i>78,16</i>
Středočeský kraj	7 886	50	130	1 612	552 369
<i>Index - rok 2019=100 %</i>	<i>85,14</i>	<i>116,28</i>	<i>64,36</i>	<i>87,32</i>	<i>85,78</i>
Jihočeský kraj	2 438	23	128	1 036	178 723
<i>Index - rok 2019=100 %</i>	<i>96,55</i>	<i>65,71</i>	<i>89,51</i>	<i>93,76</i>	<i>88,11</i>
Plzeňský kraj	2 087	20	57	837	144 062
<i>Index - rok 2019=100 %</i>	<i>91,66</i>	<i>142,86</i>	<i>96,61</i>	<i>95,88</i>	<i>103,12</i>
Ústecký kraj	5 772	25	78	883	293 448
<i>Index - rok 2019=100 %</i>	<i>89,63</i>	<i>108,70</i>	<i>71,56</i>	<i>84,90</i>	<i>87,17</i>
Královéhradecký kraj	2 765	18	63	662	187 139
<i>Index - rok 2019=100 %</i>	<i>94,63</i>	<i>64,29</i>	<i>72,41</i>	<i>100,30</i>	<i>97,46</i>

Nehody a následky v krajích; období leden - červenec 2020	počet nehod	usmrceno osob	těžce zraněno	lehce zraněno	hmotná škoda v tis. Kč
Jihomoravský kraj	4 027	25	110	1 298	238 198
Index - rok 2019=100 %	87,32	83,33	84,62	83,69	82,37
Moravskoslezský kraj	5 220	24	76	1 068	294 167
Index - rok 2019=100 %	91,15	77,42	80,00	88,56	95,60
Olomoucký kraj	2 889	12	37	671	178 888
Index - rok 2019=100 %	92,39	57,14	55,22	88,17	100,30
Zlínský kraj	2 417	11	57	666	125 382
Index - rok 2019=100 %	96,03	137,50	85,07	86,83	85,88
Vysočina	2 546	20	44	652	191 342
Index - rok 2019=100 %	93,88	83,33	75,86	91,32	97,49
Pardubický kraj	2 284	12	48	703	143 406
Index - rok 2019=100 %	94,61	100,00	61,54	94,62	106,53
Liberecký kraj	2 563	8	32	603	117 835
Index - rok 2019=100 %	94,47	200,00	74,42	101,17	78,24
Karlovarský kraj	1 234	7	41	354	63 405
Index - rok 2019=100 %	79,61	100,00	120,59	110,63	80,98
<b>Česká republika</b>	<b>54 002</b>	<b>268</b>	<b>988</b>	<b>12 019</b>	<b>3 405 812</b>
Index - rok 2019=100 %	88,24	92,73	79,04	90,56	87,59

## Osobní nehody v krajích

Podrobnější členění osobních nehod, tj. nehod s následky na životě a zdraví, dle krajů je uvedeno v následující tabulce.

kraj	počet nehod	usmrceno	těžce zraněno	lehce zraněno
Hl.m. Praha	900	13	87	974
Středočeský	1 393	50	130	1 612
Jihočeský	921	23	128	1 036
Plzeňský	702	20	57	837
Ústecký	750	25	78	883
Královéhradecký	591	18	63	662
Jihomoravský	1 133	25	110	1 298
Moravskoslezský	987	24	76	1 068
Olomoucký	601	12	37	671
Zlínský	602	11	57	666
Vysočina	541	20	44	652
Pardubický	610	12	48	703
Liberecký	534	8	32	603
Karlovarský	300	7	41	354
<b>Česká republika</b>	<b>10 565</b>	<b>268</b>	<b>988</b>	<b>12 019</b>

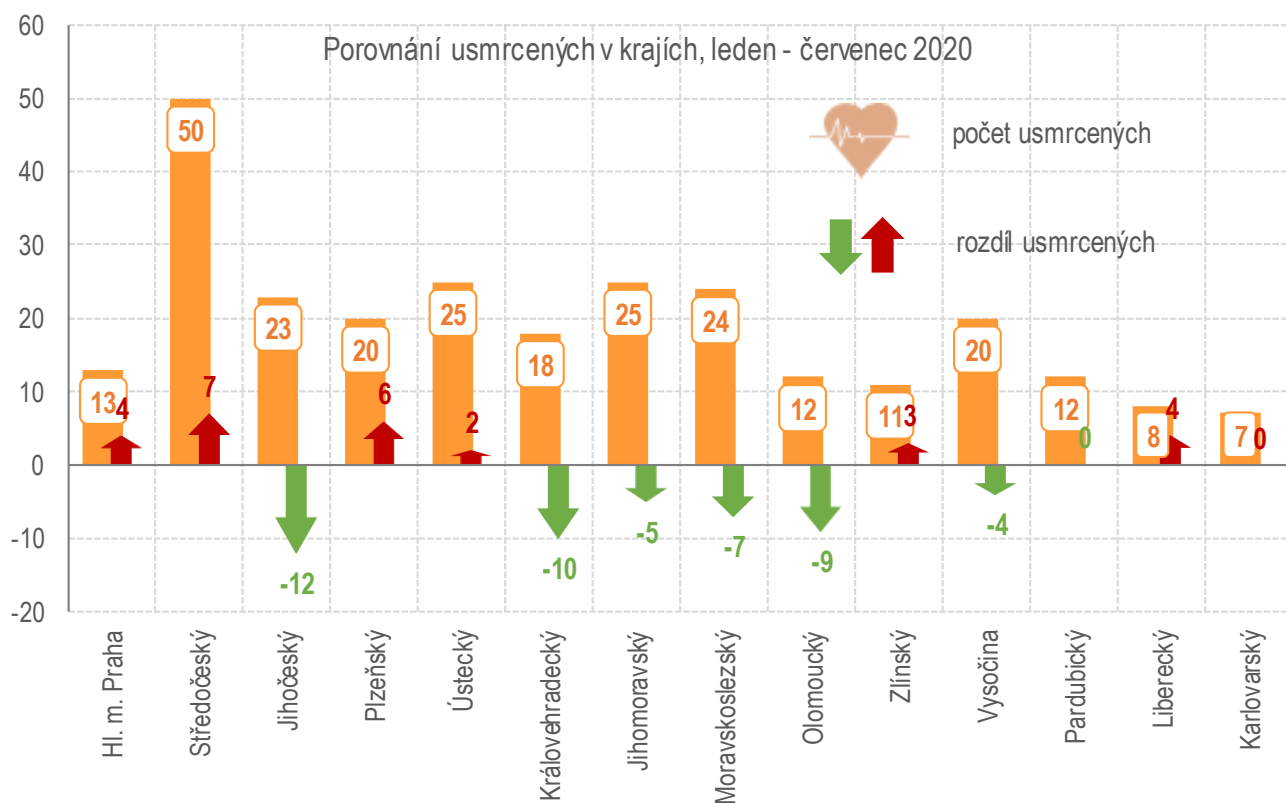
## Dopravní nehody pod vlivem alkoholu a drog v krajích

Nehody zaviněné pod vlivem alkoholu a drog v období od ledna do května 2020 dle krajů jsou uvedeny v následující tabulce.

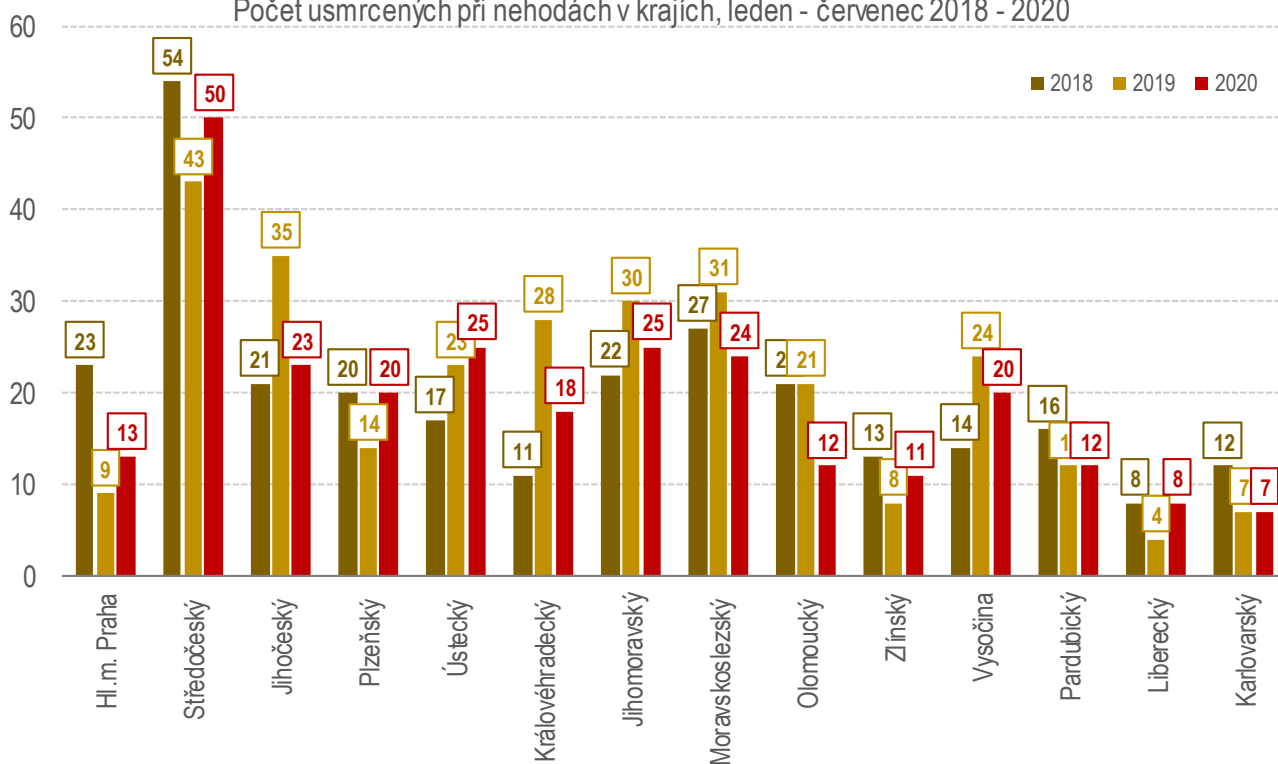
Alkohol a drogy u viníka - dle krajů	celkem nehod	"Euroformuláře"	celkem šetřeno událostí	z toho alkohol	tj. %	z toho drogy	tj. %
Hl. m. Praha	9 874	829	10 703	230	2,15	14	0,13
Středočeský	7 886	2 134	10 020	341	3,40	14	0,14
Jihočeský	2 438	1 833	4 271	201	4,71	10	0,23
Plzeňský	2 087	2 570	4 657	155	3,33	15	0,32
Ústecký	5 772	303	6 075	172	2,83	17	0,28



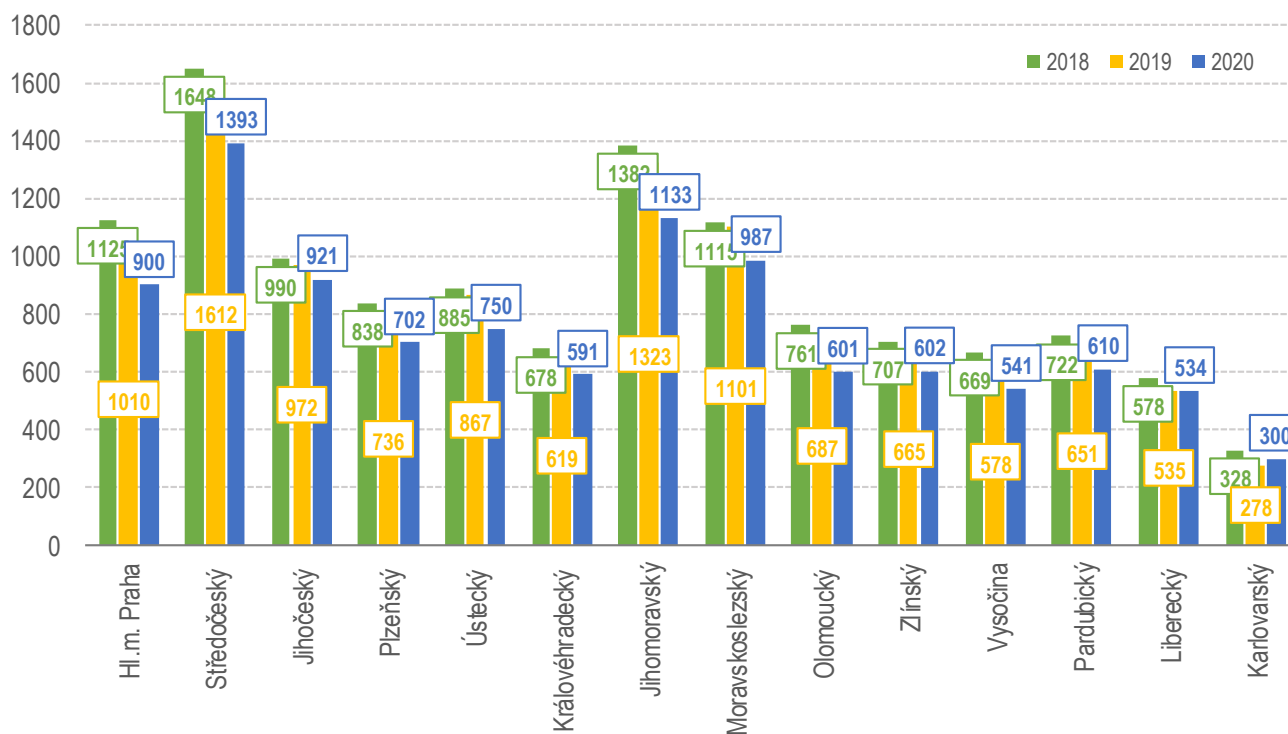
Alkohol a drogy u viníka - dle krajů	celkem nehod	"Euroformuláře"	celkem šetřeno událostí	z toho alkohol	tj. %	z toho drogy	tj. %
Královéhradecký	2 765	580	3 345	135	4,04	4	0,12
Jihomoravský	4 027	1 934	5 961	280	4,70	25	0,42
Moravskoslezský	5 220	1 353	6 573	232	3,53	12	0,18
Olomoucký	2 889	1 085	3 974	159	4,00	7	0,18
Zlínský	2 417	515	2 932	136	4,64	6	0,20
Vysočina	2 546	1 270	3 816	90	2,36	2	0,05
Pardubický	2 284	758	3 042	141	4,64	2	0,07
Liberecký	2 563	887	3 450	143	4,14	14	0,41
Karlovarský	1 234	262	1 496	77	5,15	6	0,40
<b>CELKEM</b>	<b>54 002</b>	<b>16 313</b>	<b>70 315</b>	<b>2 492</b>	<b>3,54</b>	<b>148</b>	<b>0,21</b>

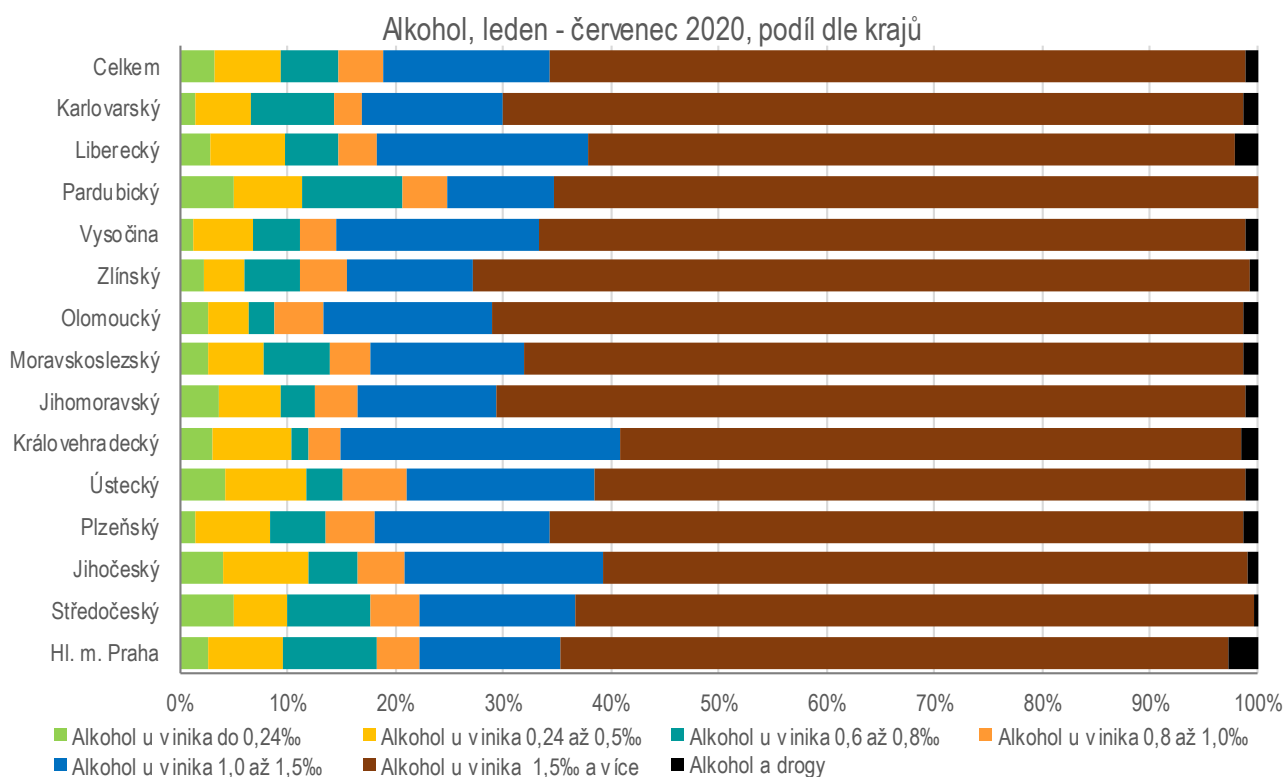
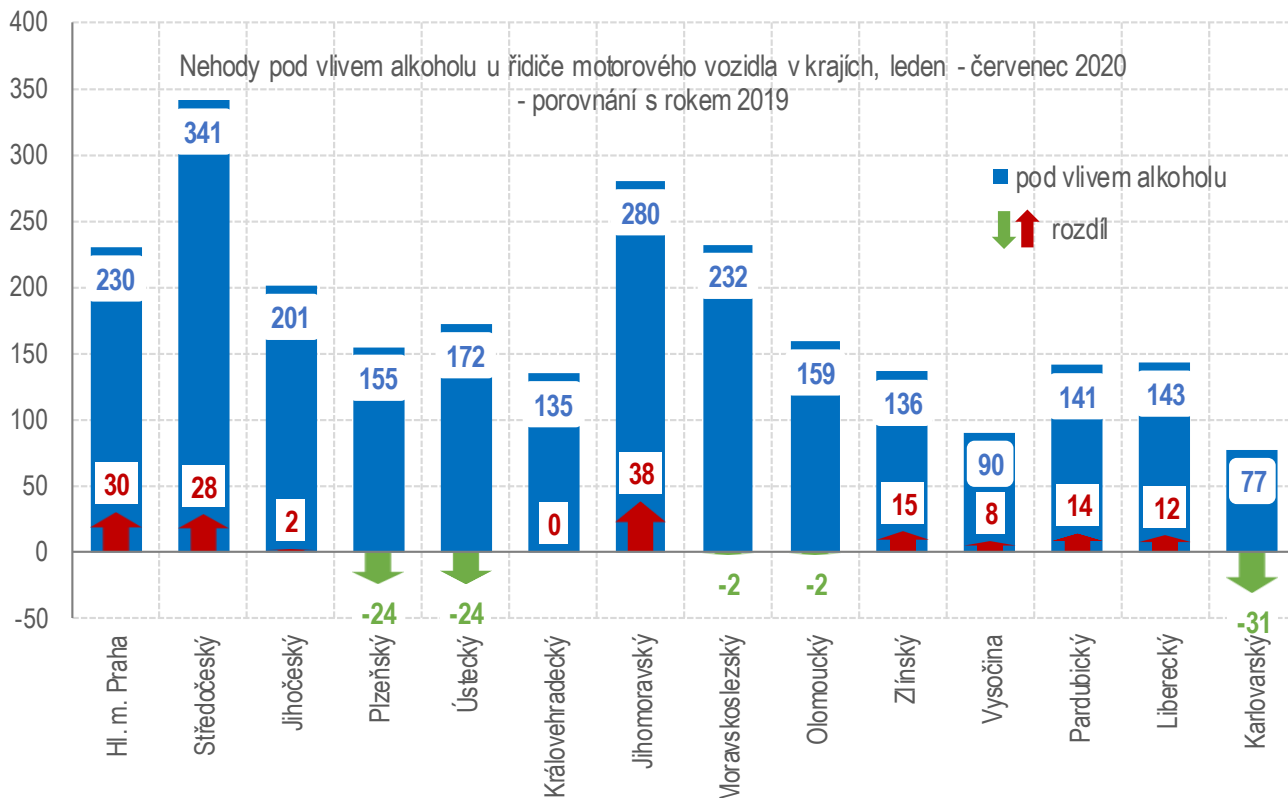


Počet usmrcených při nehodách v krajích, leden - červenec 2018 - 2020

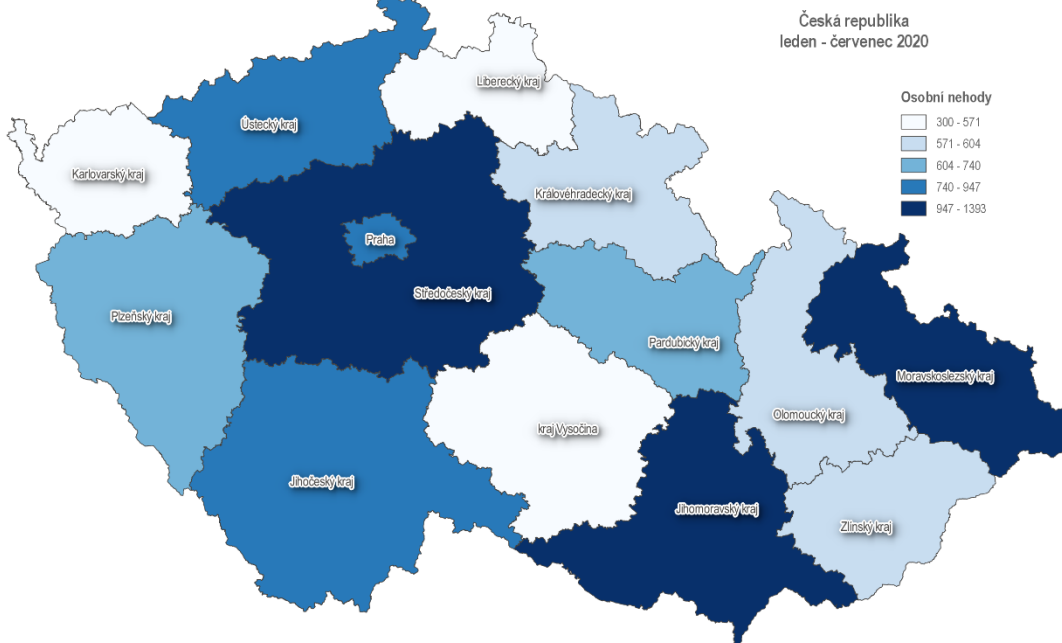


Počet nehod s následky na životě a zdraví v krajích, leden - červenec 2018 - 2020

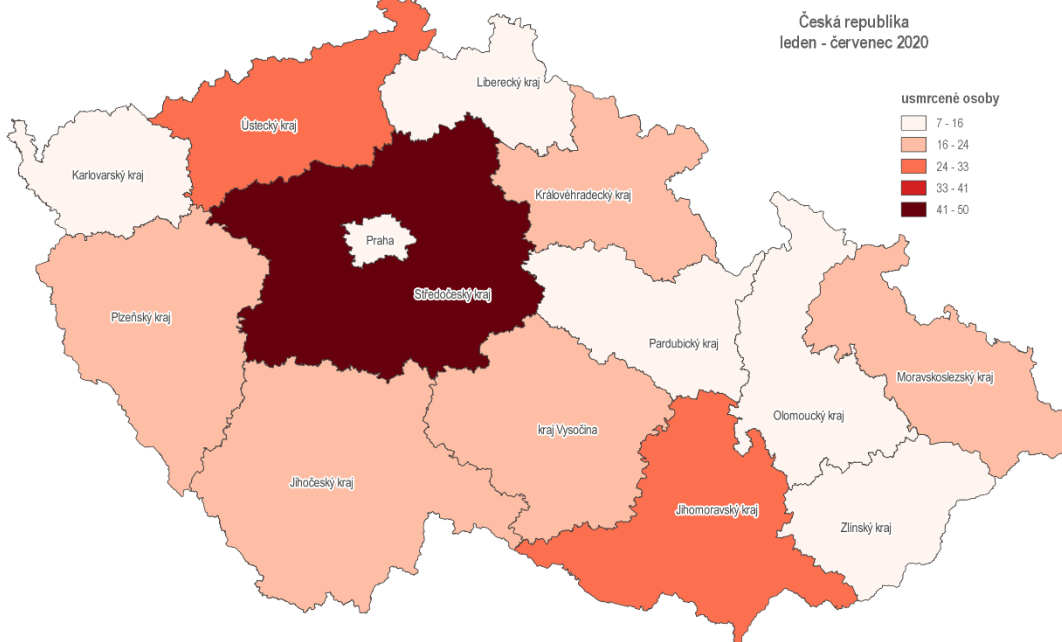




Nehody s následky na životě a zdraví (osobní nehody)



Usmrcené osoby



Zpracovali: pplk. Mgr. Jan STRAKA, kpt. Ing. Jana PELEŠKOVÁ, tel. 974 834 584, 974 834 223

plk. Mgr. Bc. Jiří ZLÝ, MBA  
ředitel služby dopravní policie  
*schváleno elektronicky*

## **Příloha**

**Mapy nehod s následky na životě a zdraví v jednotlivých krajích České republiky  
v období leden – červenec 2020**

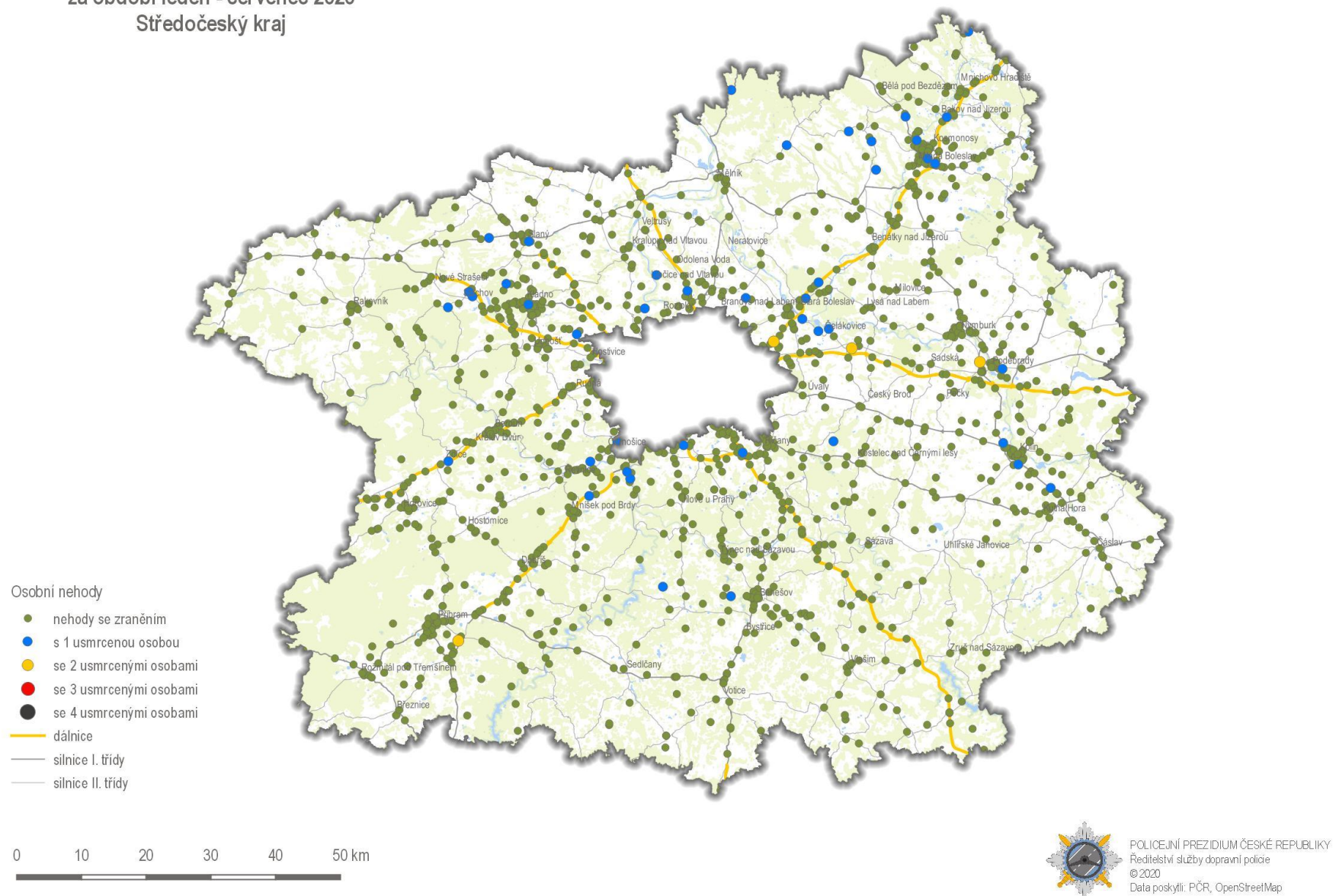
Osobní nehody  
za období leden - červenec 2020  
Praha



0 3 6 9 12 15 km



Osobní nehody  
za období leden - červenec 2020  
Středočeský kraj

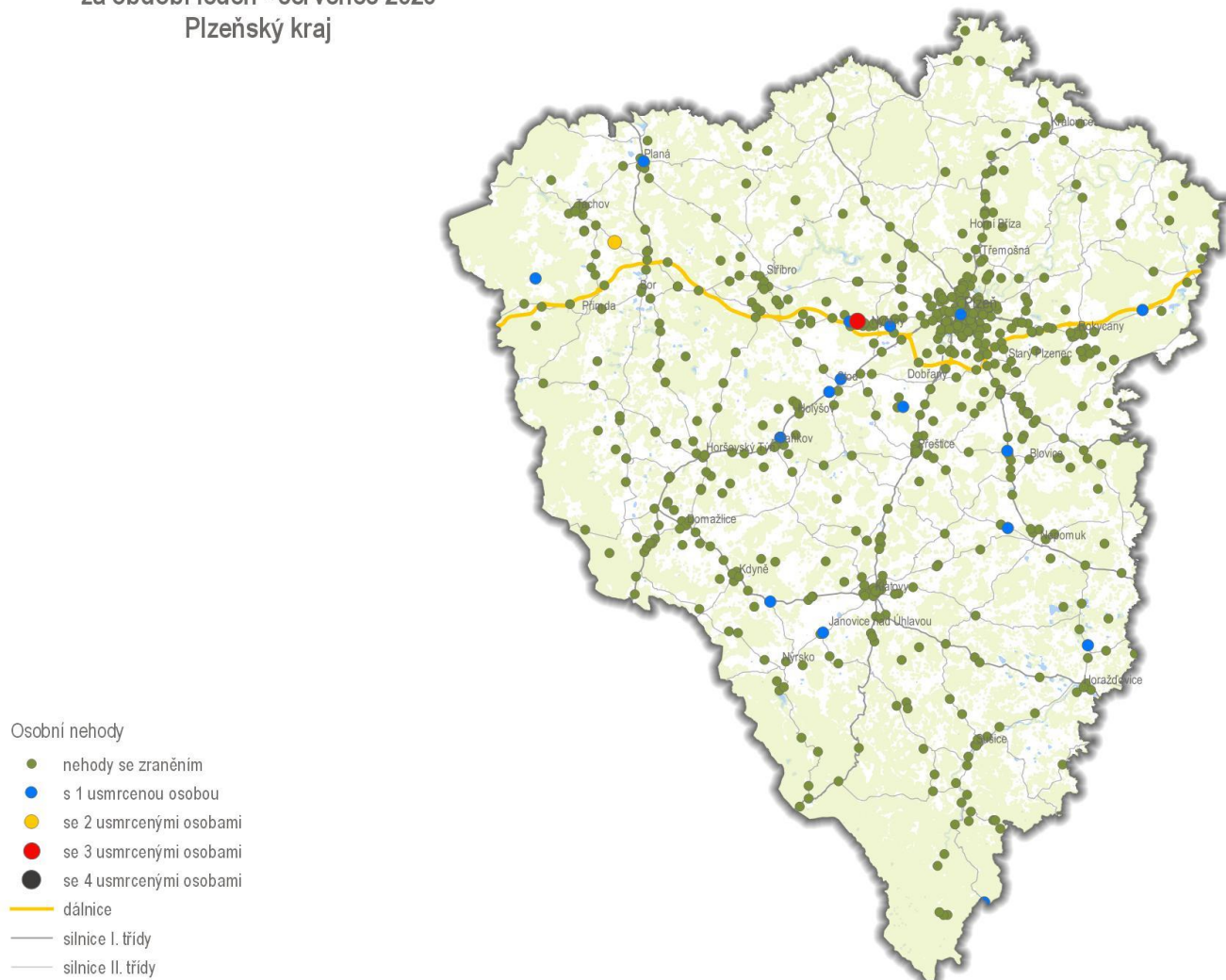


Osobní nehody  
za období leden - červenec 2020  
Jihočeský kraj





Osobní nehody  
za období leden - červenec 2020  
Plzeňský kraj

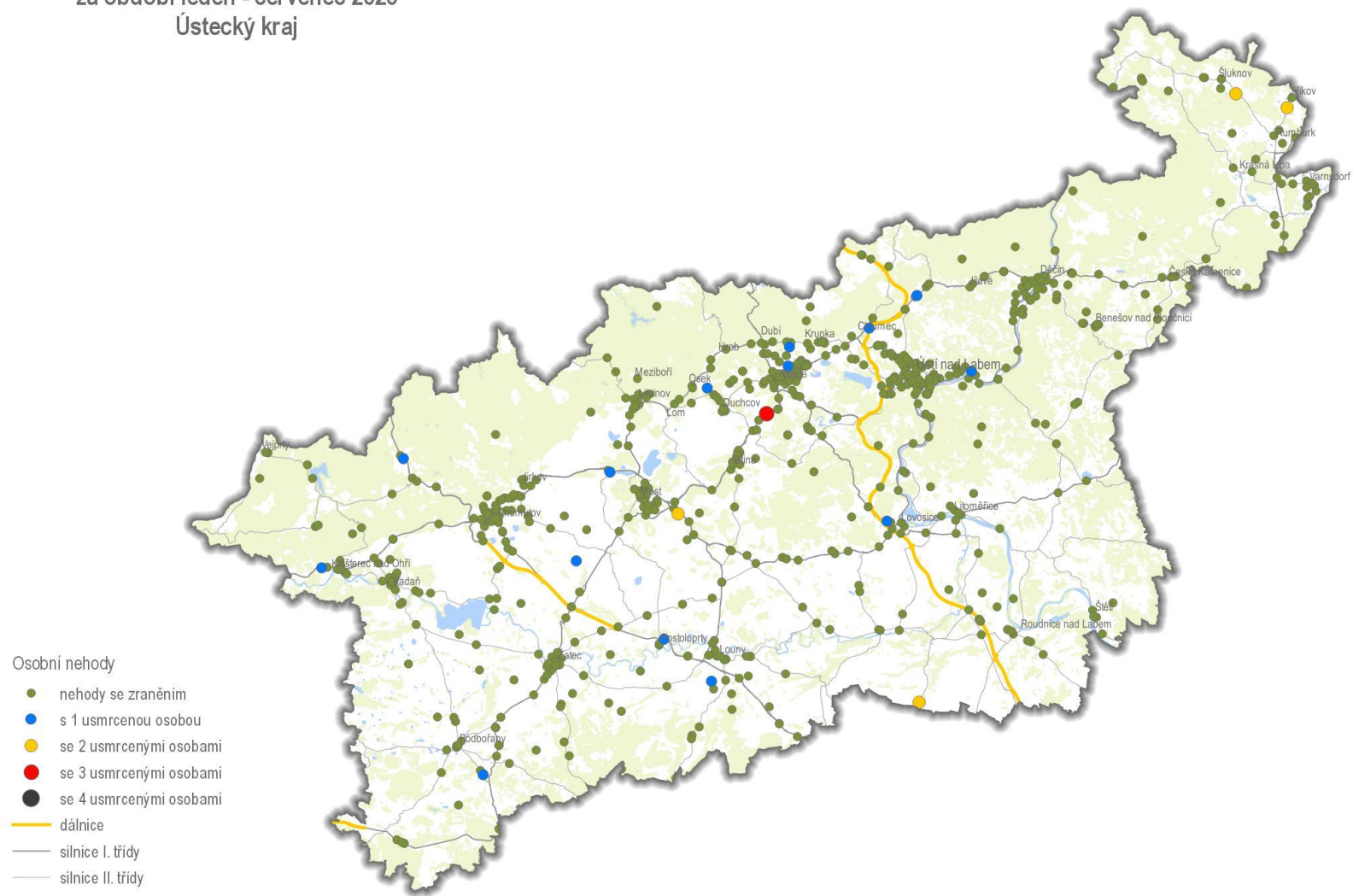


0 20 40 60 80 100 km



POLICEJNÍ PREZIDIUM ČESKÉ REPUBLIKY  
Ředitelství služby dopravní policie  
© 2020  
Data poskytl: PČR, OpenStreetMap

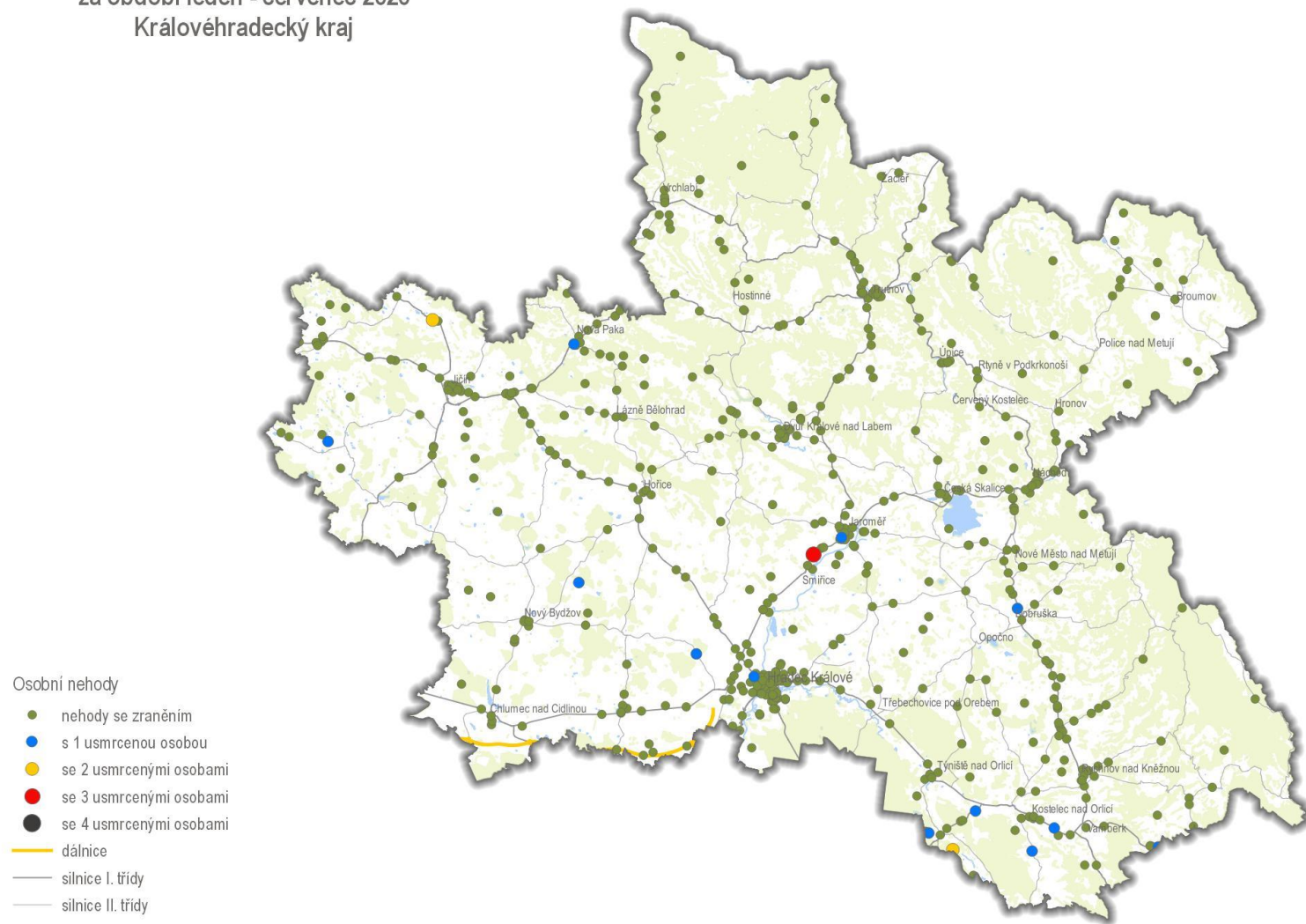
Osobní nehody  
za období leden - červenec 2020  
Ústecký kraj



- Osobní nehody
- nehody se zraněním
  - s 1 usmrcenou osobou
  - se 2 usmrcenými osobami
  - se 3 usmrcenými osobami
  - se 4 usmrcenými osobami
  - dálnice
  - silnice I. třídy
  - silnice II. třídy



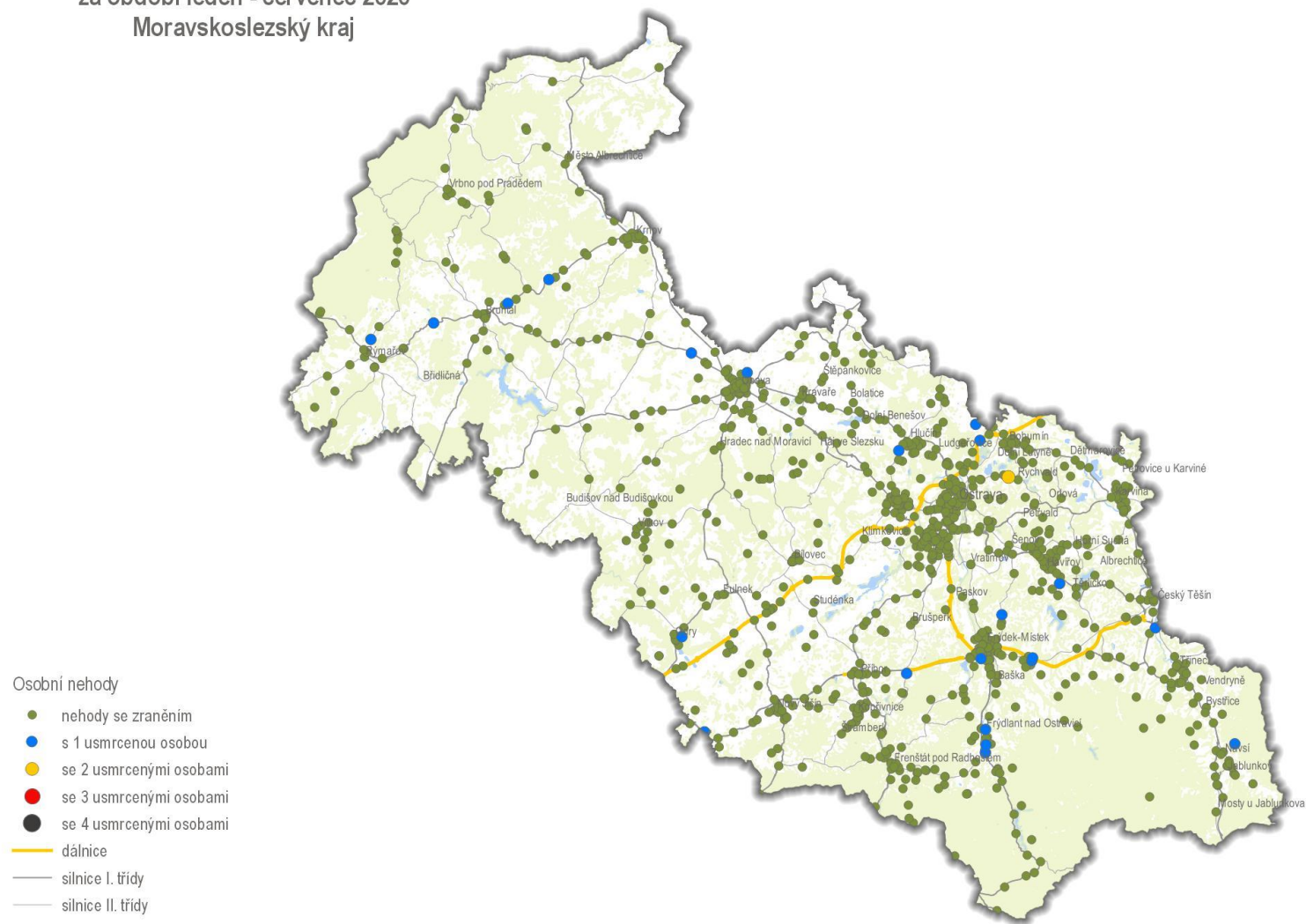
Osobní nehody  
za období leden - červenec 2020  
Královéhradecký kraj



Osobní nehody  
za období leden - červenec 2020  
Jihomoravský kraj



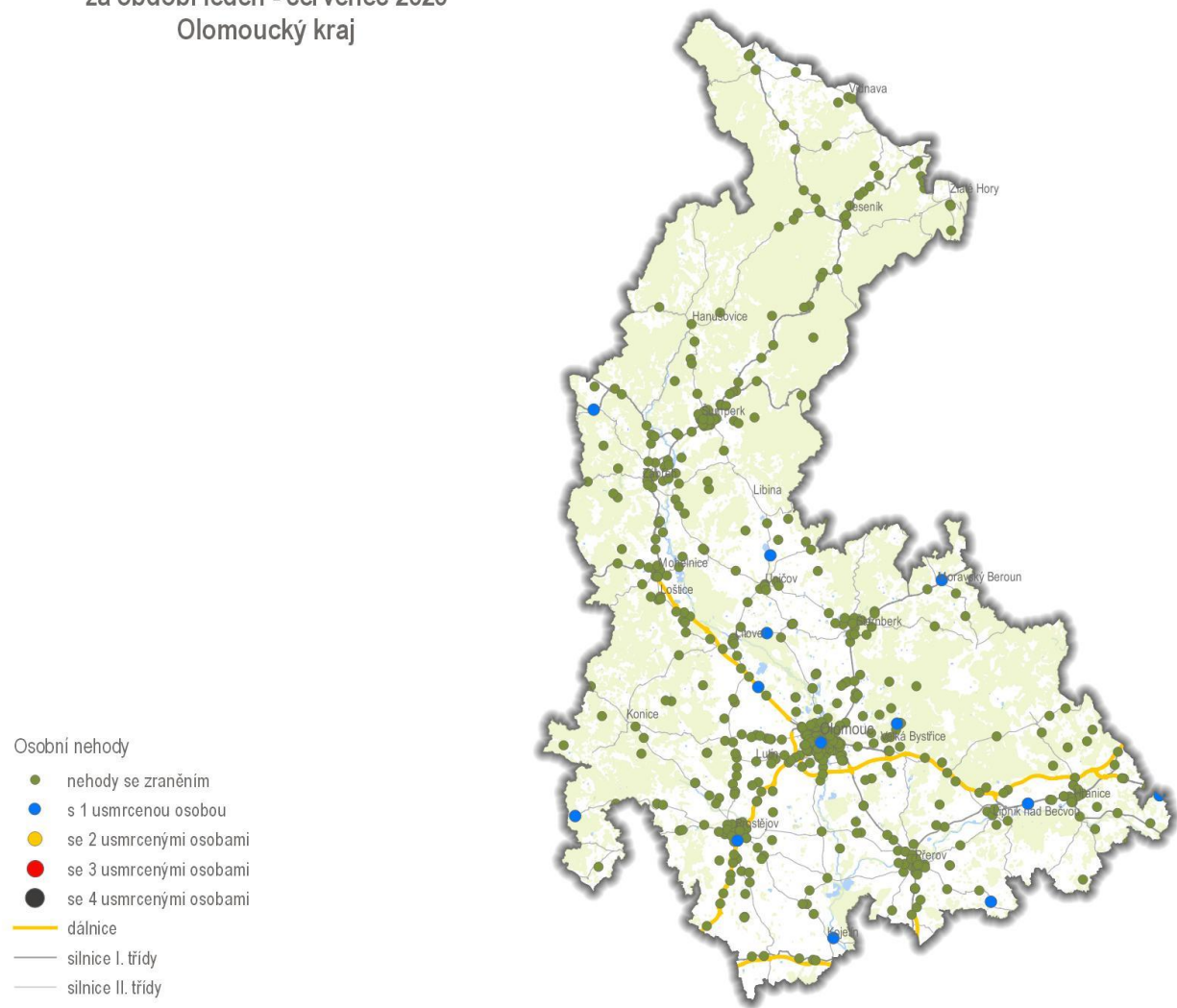
Osobní nehody  
za období leden - červenec 2020  
Moravskoslezský kraj



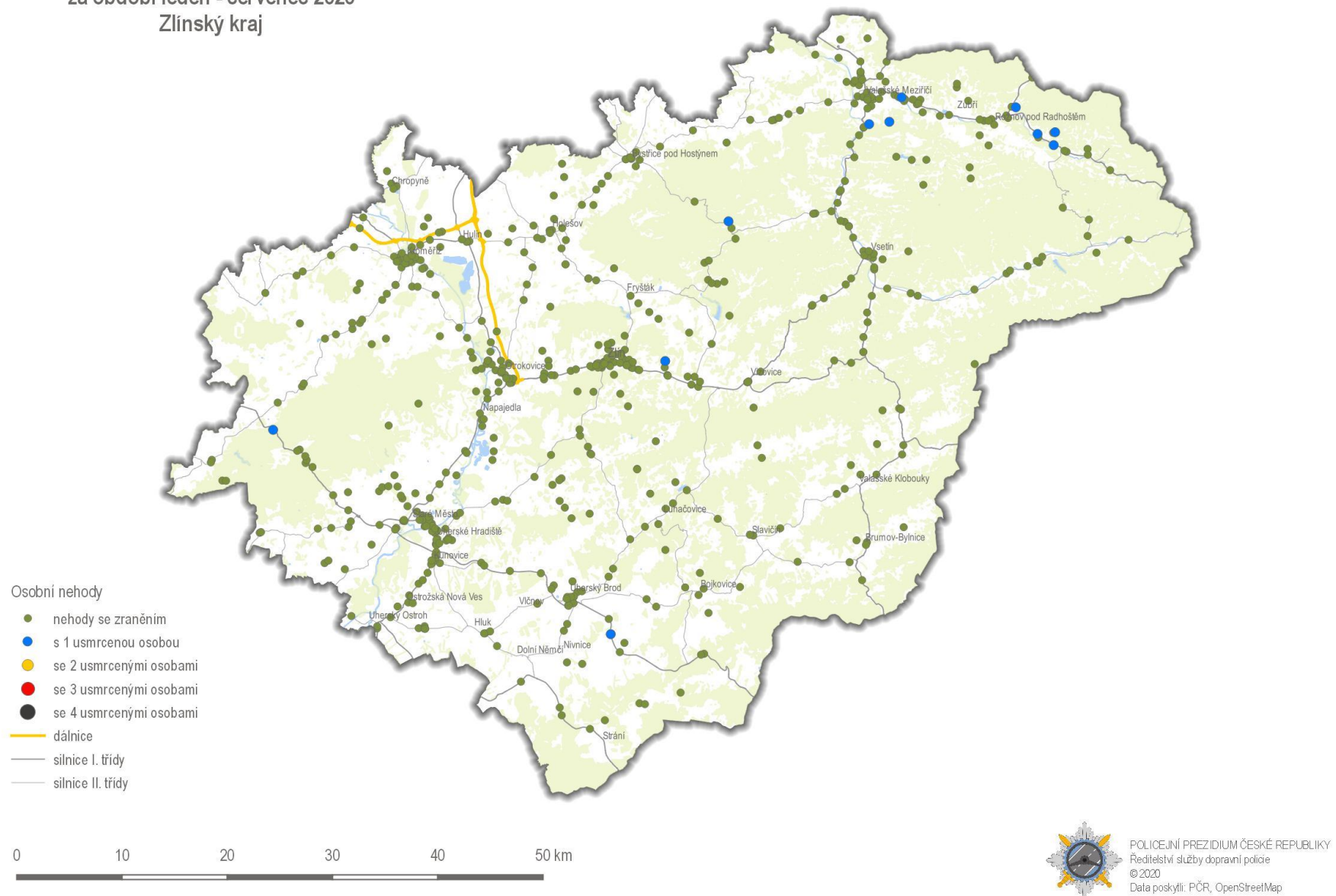
- Osobní nehody
- nehody se zraněním
  - s 1 usmrcenou osobou
  - se 2 usmrcenými osobami
  - se 3 usmrcenými osobami
  - se 4 usmrcenými osobami
  - dálnice
  - silnice I. třídy
  - silnice II. třídy



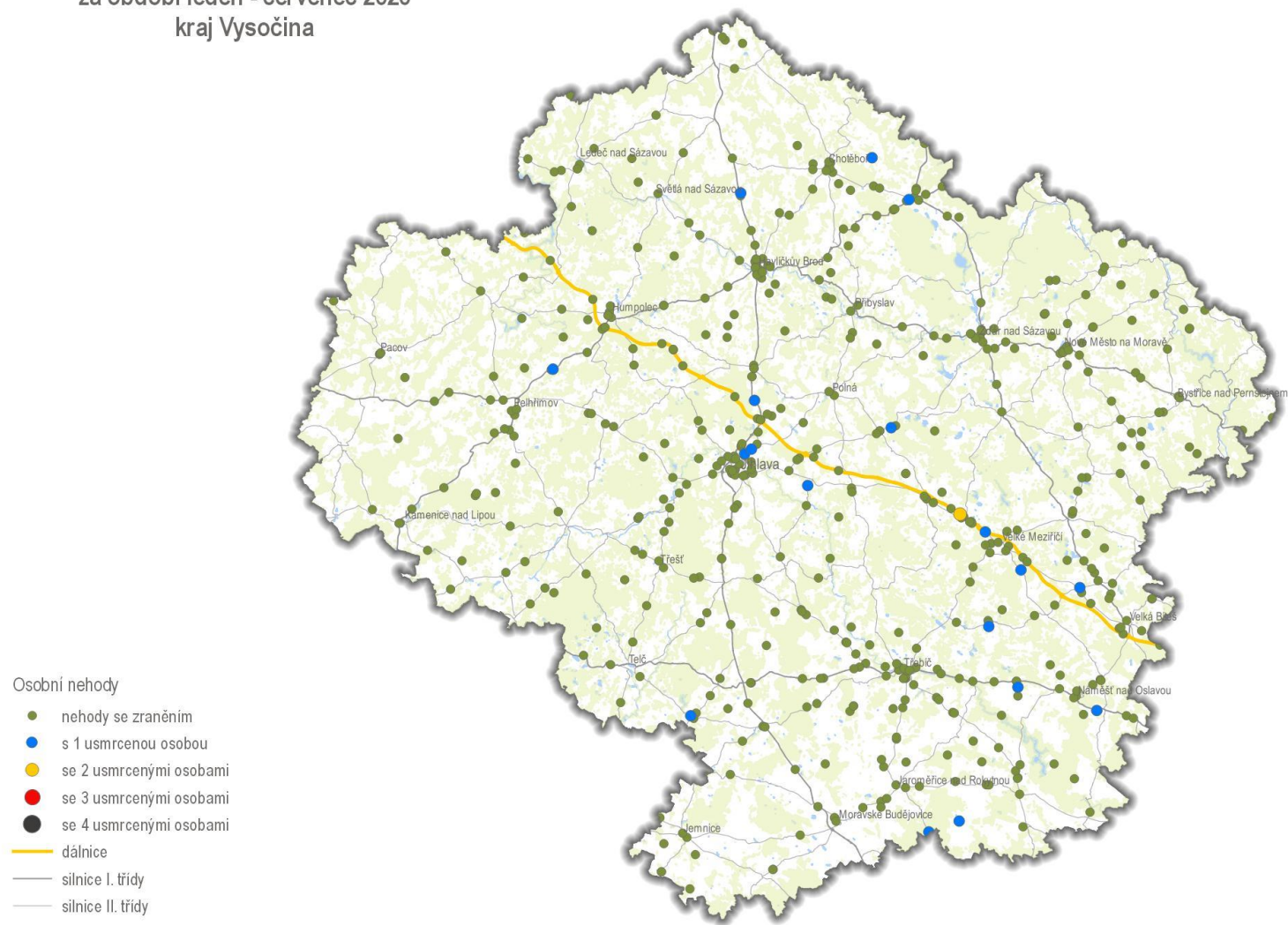
Osobní nehody  
za období leden - červenec 2020  
Olomoucký kraj



Osobní nehody  
za období leden - červenec 2020  
Zlínský kraj

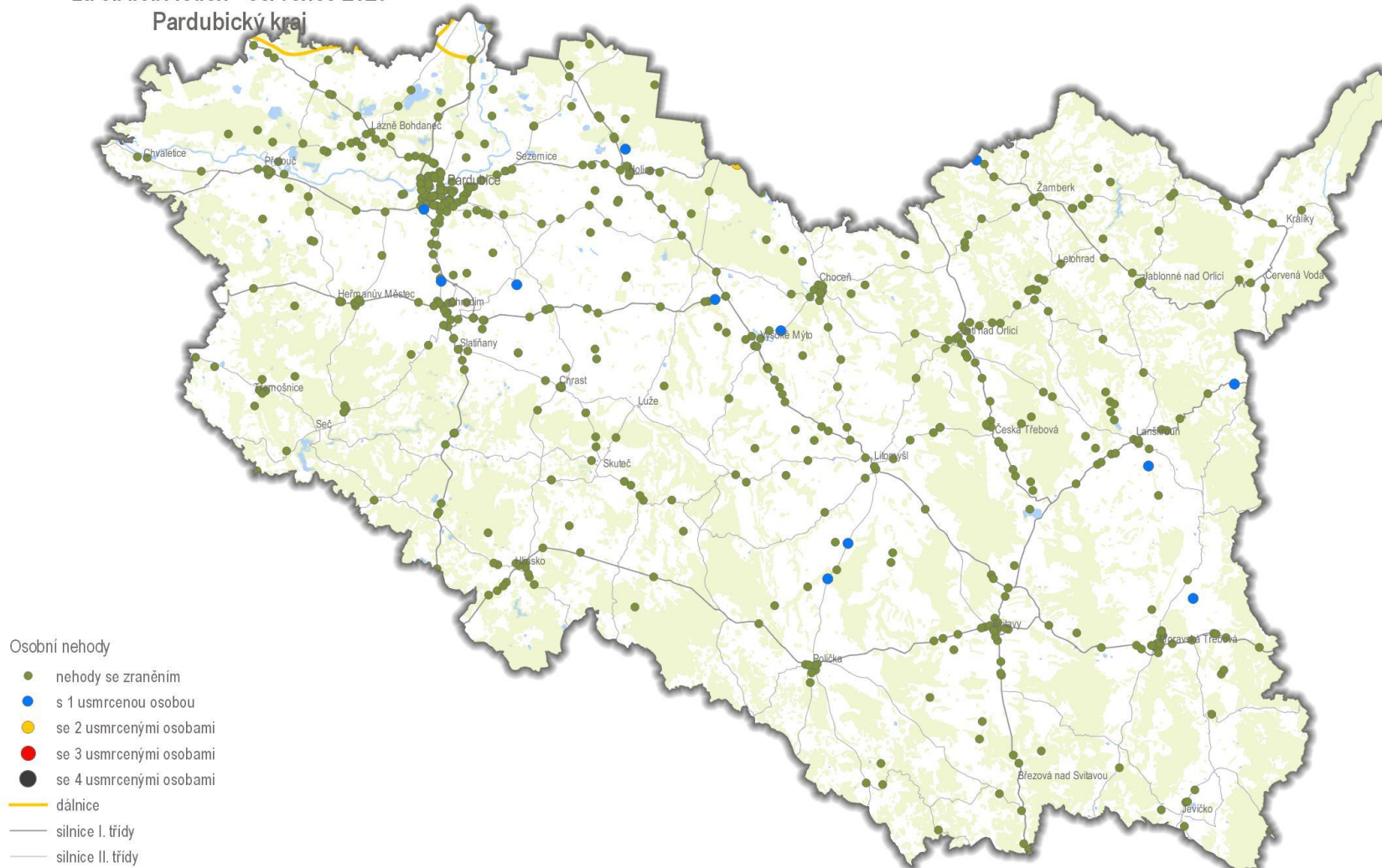


Osobní nehody  
za období leden - červenec 2020  
kraj Vysočina





Osobní nehody  
za období leden - červenec 2020  
Pardubický kraj

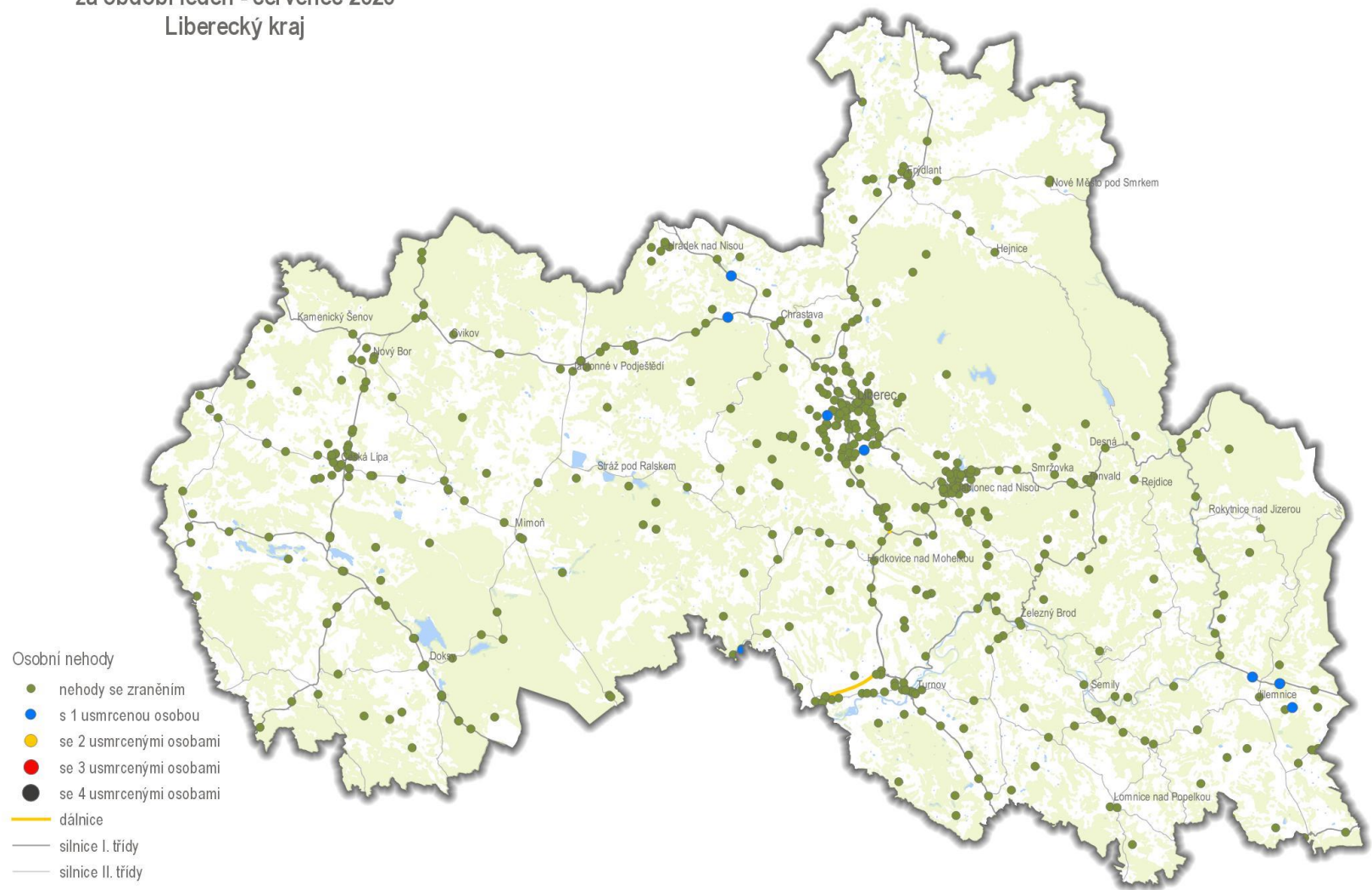


0 10 20 30 40 50 km



POLICEJNÍ PREZIDIUM ČESKÉ REPUBLIKY  
Ředitelství služby dopravní policie  
© 2020  
Data poskytl: PČR, OpenStreetMap

Osobní nehody  
za období leden - červenec 2020  
Liberecký kraj



Osobní nehody  
za období leden - červenec 2020  
Karlovarský kraj

