



Ústí nad Labem 6. srpna 2020

Počet stran: 19

INFORMACE

o nehodovosti na pozemních komunikacích Ústeckého kraje za leden až červenec 2020

Za leden až červenec roku 2020 šetřila Policie České republiky, na pozemních komunikacích Ústeckého kraje, **celkem 5 772 dopravních nehod**, při kterých bylo **25 osob usmrceno, 78 těžce zraněno a 883 zraněno lehce. Hmotná škoda** odhadnutá na místě nehody **je ve výši 290,45 mil. Kč.**

Porovnání základních ukazatelů se stejným obdobím roku 2019

Nárůst zaznamenáváme v kategorii:

- počtu usmrcených o 2 osoby,

Pokles zaznamenáváme ve všech kategoriích:

- počtu nehod o 668 nehod,
- počtu těžce zraněných o 31 osob,
- počtu lehce zraněných o 157 osob,
- odhad hmotné škody o 43,17 mil. Kč

Počet osob usmrcených při nehodách, které se staly za leden až červenec 2020, byl od roku 2009 čtvrtým nejnižším s 25 usmrcenými osobami (shodně s rokem 2011 a 2017). Z hlediska nejnižšího počtu usmrcených, za sledované období, byl rok 2018 se 17 usmrcenými a rok 2016 s 19 usmrcenými. **Naopak nejvíce osob, celkem 44, zemřelo v roce 2009** a hranice 30 osob byla překonána v letech 2010 (38 osob) a 2012 (31) osob.

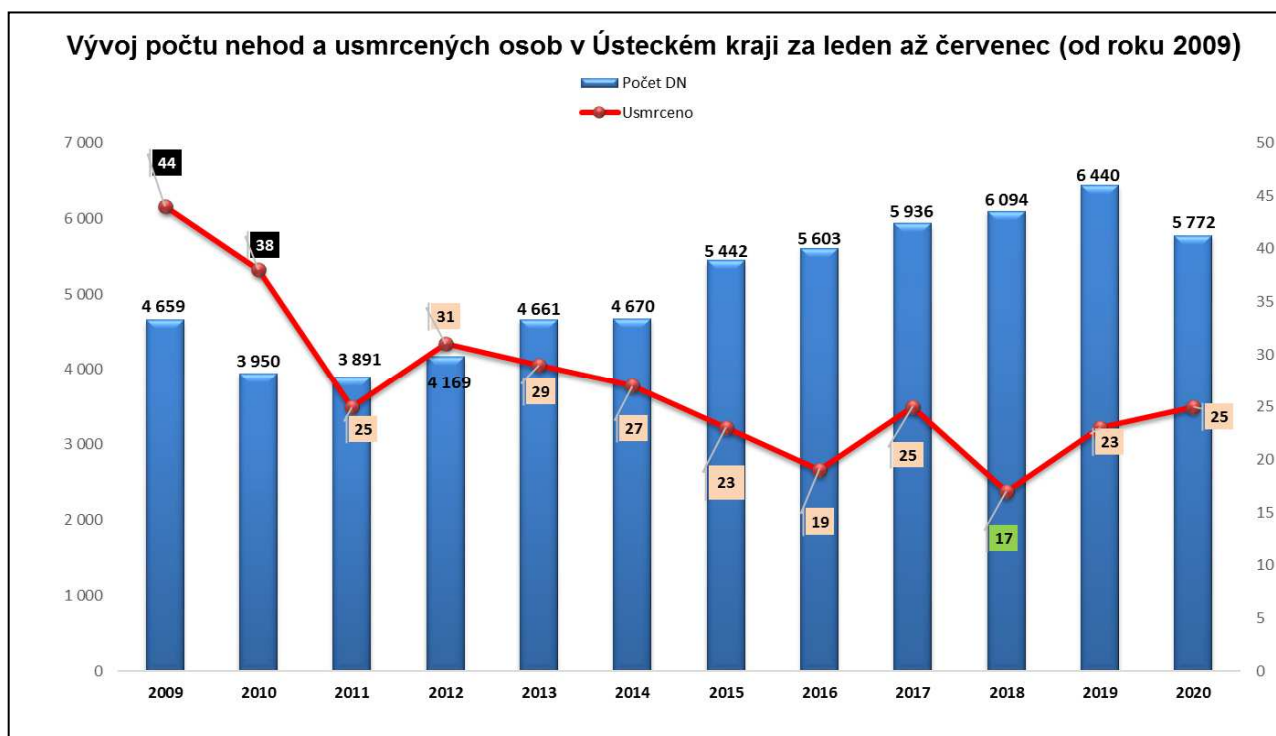
Co se týká počtu dopravních nehod, tak ve sledovaném období roku 2020 došlo, od roku 2012, poprvé k poklesu počtu nehod. Stoupajícímu trendu v předchozích letech lze přičíst rostoucí počet řidičů a vozidel, ale též potíže účastníků dopravní nehody s následným vyrovnáním způsobené škody, kdy policie šetří i dopravní nehody, které nepodléhají tzv. oznamovací povinnosti (§ 47 zákona č. 361/2000 Sb.). Poklesu nehod lze bezesporu přičíst mimořádně teplé zimní měsíce, s absencí sněhu a mrazu, jakož i nouzový stav vyhlášený vládou ČR v rámci boje proti koronaviru Covid-19, neboť po dobu vyhlášených opatření došlo i ke značnému omezení silniční dopravy.

Vývoj počtu nehod a usmrcených osob za leden až červenec od roku 2009 je v následujícím grafu.

Lidické nám. 9
401 79 ÚSTÍ NAD LABEM

www.policie.cz

Tel.: +420 974 421 250
Fax: +420 974 427 043
Email: krpulk.vs.dp@pcr.cz
Datová schránka: a64ai6n



Časové rozložení dopravních nehod

Nejvíce nehod se stalo ve středu (941 nehod), naopak nejméně pak v neděli (588 nehod). Ve srovnání s předchozím rokem zaznamenáváme ve všech dnech týdne pokles počtu nehod, přitom nejvyšší je u nehod, které se staly v pondělí (-151) a v úterý (-133).

Co se týká usmrcených osob, tak nárůst je zaznamenán u nehod, které se staly ve středu, čtvrtek a sobotu. Naopak v ostatních dnech týdne je zaznamenán pokles usmrcených osob.

Přehled po jednotlivých dnech je v následující tabulce.

Den v týdnu	počet nehod	rozdíl	tj. % z celkového počtu DN	usmrceno osob	rozdíl	tj. % z celkového počtu usmrcených
neděle	588	-66	10,19%	1	-1	4,00%
pondělí	907	-151	15,71%	4	-1	16,00%
úterý	843	-133	14,60%	4	-1	16,00%
středa	941	-9	16,30%	5	4	20,00%
čtvrtek	871	-122	15,09%	6	3	24,00%
pátek	936	-125	16,22%	2	-4	8,00%
sobota	686	-62	11,88%	3	2	12,00%

Za leden až červenec roku 2020 nejvíce nehod šetřili policisté v pátek 24. dubna a to 49 nehod. Neméně významný, co do počtu nehod byl čtvrtek 7. května a středa 8. července se 47 nehodami, pondělí 1. června se 46 nehodami, úterý 21. ledna s 45 nehodami nebo pondělí 20. ledna se 42 nehodami. Naopak nejméně nehod, celkem 6 nehod, se stalo v neděli 22. a 29. března. Za sledované období došlo k usmrcení 3 osob při jedné dopravní nehodě, která se stala ve čtvrtek 16. dubna a v úterý 7. července zemřely 2 osoby.

Dopravní nehody podle zavinění

Řidiči motorových vozidel zavinili téměř 80% (79,49%) dopravních nehod z jejich celkového počtu. Při těchto nehodách bylo 22 osob usmrceno, 67 těžce zraněno (-28) a 776 zraněno lehce (-156). Přestože téměř 17% (16,91%) nehod bylo zaviněno lesní zvěří nebo domácím zvířetem, došlo u této kategorie k druhému největšímu poklesu počtu nehod.

Nehody podle zavinění	počet nehod	rozdíl	tj. % z celkového počtu DN	usmrceno osob	rozdíl	tj. % z celkového počtu usmrcených
řidičem motorového vozidla	4 588	-611	79,49%	22	0	88,00%
řidičem nemotorového vozidla	90	23	1,56%	2	1	8,00%
<i>z toho dětmi</i>	16	6	0,28%	0	0	0,00%
chodcem	42	-9	0,73%	1	1	4,00%
<i>z toho dětmi</i>	22	-14	0,38%	0	0	0,00%
jiným účastníkem	15	-3	0,26%	0	0	0,00%
závadou komunikace	16	-10	0,28%	0	0	0,00%
technickou závadou vozidla	33	-2	0,57%	0	0	0,00%
lesní zvěří, domácím zvířetem	976	-47	16,91%	0	0	0,00%
jiné zavinění	12	-9	0,21%	0	0	0,00%

Řidiči **osobních automobilů** (Pozn. zde jsou vykazovány počty jak OA bez přívěsu, tak OA s přívěsem) zavinili **celkem 3 451** což je o 453 nehod méně než ve stejném období roku 2019, **usmrceno bylo 15 osob**, stejně jako v roce 2019, **42 osob bylo těžce zraněno** (-29) a **616 osob zraněno lehce** (-111). Dále pak řidiči **nákladních automobilů** (Pozn. včetně NA s přívěsem, návěsem a Multikáry) zavinili **637 nehod**, tj. pokles oproti roku 2019 o 79 nehod, při kterých 6 osob zemřelo. **Při 102** nehodách zaviněných řidiči motocyklů zemřely 2 osoby, 13 jich bylo těžce zraněno a 62 zraněno lehce. Celkem **84** nehod zavinili **cyklisté** (+23), z toho v **15 případech** byl viník (cyklista) pod vlivem alkoholu. Při nehodách zaviněných cyklisty byly 2 osoby usmrceny (+1) atd.

V 731 případech, (tj. 12,66 % nehod), viník nehody z místa ujel, což je o 107 nehod méně než ve stejném období roku 2019.

Příčiny dopravních nehod

Více jak polovina dopravních nehod zaviněných řidičem motorového vozidla připadá na nesprávný způsob jízdy (54,64% z celkového počtu nehod), který je rovněž spolu s nepřiměřenou rychlostí, nejtragičtější příčinou dopravních nehod (40,00% usmrcených), následuje nedání přednosti v jízdě (11,95% nehod), nepřiměřená rychlost (11,40% nehod) a nesprávné předjíždění (1,49% nehod), viz tabulka.

Hlavní příčina nehody (jen řidiči motorových vozidel)	počet nehod	rozdíl	tj. % z celkového počtu DN	usmrceno osob	rozdíl	tj. % z celkového počtu USM
nepřiměřená rychlost	658	-194	11,40%	10	1	40,00%
nesprávné předjíždění	86	-4	1,49%	0	-2	0,00%
nedání přednosti	690	-52	11,95%	2	-2	8,00%
nesprávný způsob jízdy	3 154	-361	54,64%	10	3	40,00%

10 nejčastějších příčin dopravních nehod

Pořadí	Nejčastější příčiny nehod zaviněných řidiči motorových vozidel	počet nehod
1.	řidič se plně nevěnoval řízení vozidla	1 499
2.	nesprávné otáčení nebo couvání	521
3.	nedodržení bezpečné vzdálenosti za vozidlem	307
4.	nepřízpůsobení rychlosti stavu vozovky	285
5.	nedání přednosti upravené dopravní značkou "DEJ PŘEDNOST V JÍZDĚ! "	274
6.	vyhýbání bez dostatečného bočního odstupu	264
7.	nepřízpůsobení rychlosti dopravně technickému stavu vozovky	241
8.	nezvládnutí řízení vozidla	124
9.	vjetí do protisměru	116
10.	jiný druh nesprávné jízdy	115

10 nejčastějších příčin dopravních nehod se smrtelnými následky

Pořadí	Nejčastější příčiny nehod se smrtelnými následky (viník - pouze řidiči motorových vozidel)	počet nehod
1.	nepřízpůsobení rychlosti dopravně technickému stavu vozovky	5
2.	nepřízpůsobení rychlosti stavu vozovky	3
3.	vjetí do protisměru	3
4.	chyby při udání směru jízdy	3
5.	řidič se plně nevěnoval řízení vozidla	2
6.	nedání přednosti upravené dopravní značkou "DEJ PŘEDNOST V JÍZDĚ! "	2
7.	vyhýbání bez dostatečného bočního odstupu	1
8.	jiný druh nesprávné jízdy	1
9.	jiný druh nepřiměřené rychlosti	1
10.	překročení předepsané rychlosti stanovené pravidly	1

Nejvíce nehod zavinili řidiči vozidel tov. zn. Škoda (977), následují řidiči nezjištěného druhu vozidla (726), dále pak řidiči vozidel zn. VW (481), Ford (297), Peugeot (221) atd.

Na řidiče vozidla zn. VW a Volvo připadá nejvíce usmrcených osob – celkem 3. Dále pak při nehodách zaviněných řidiči vozidel zn. Škoda, Ford, Hyundai a Opel zemřely shodně 2 osoby, atd.

Nejvíce osob zemřelo při nehodách zaviněných řidičem vozidla roku výroby 2014 (4 osoby) a 2010 (3 osoby) atd.

Dopravní nehody podle druhu

Nejčastějším druhem nehody je srážka s jedoucím nekolejovým vozidlem. Druhým nejčastějším druhem je srážka se zaparkovaným vozidlem a srážka s pevnou překážkou. Pokles počtu nehod je zaznamenán u všech druhů nehod, krom havárie, kde je nárůst o 16 nehod. Nejvýraznější pokles je u srážky s jedoucím nekolejovým vozidlem (-258) a u srážky s pevnou překážkou (-168).

Za sledované období **10 osob** zemřelo při srážce s jedoucím nekolejovým vozidlem, **8 osob** zemřelo při srážce s pevnou překážkou, **4 osoby** při srážce s chodcem a **3 osoby** při srážce se zaparkovaným vozidlem.

Nehody podle druhu	počet nehod	rozdíl	tj. % z celkového počtu DN	usmrceno osob	rozdíl	tj. % z celkového počtu USM
jiný druh nehody	99	-74	1,72%	0	0	0,00%
srážka s jedoucím nekolejovým vozidlem	1 891	-258	32,76%	10	1	40,00%
srážka se zaparkovaným vozidlem	1 415	-80	24,51%	3	1	12,00%
srážka s pevnou překážkou	1 036	-168	17,95%	8	2	32,00%
srážka s chodcem	123	-43	2,13%	4	1	16,00%
- z toho dítě	34	-14	-	0	0	-
srážka s lesní zvěří	958	-49	16,60%	0	0	0,00%
srážka s domácím zvířetem	22	-2	0,38%	0	0	0,00%
srážka s vlakem	5	-7	0,09%	0	-2	0,00%
srážka s tramvají	0	-3	0,00%	0	0	0,00%
havárie	223	16	3,86%	0	-1	0,00%

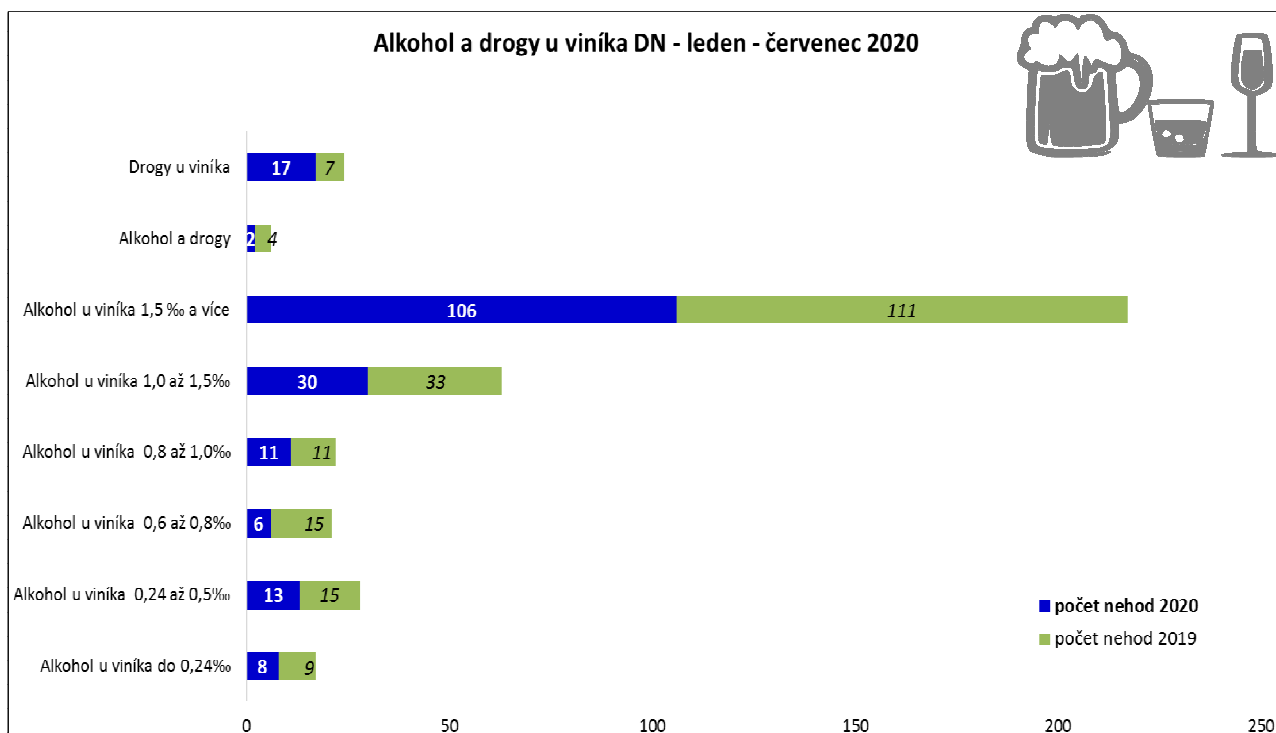
Nehody zaviněné pod vlivem alkoholu a jiných návykových látek

Při 193 nehodách (pokles o 12 nehod) bylo u viníka zjištěno požití alkoholického nápoje nebo jiné návykové látky. Pouze alkohol byl zjištěn u 174 viníků, v 17 případech byly u viníka nehody zjištěny „drogy“ a ve dvou případech bylo u viníka zjištěno požití alkoholického nápoje i „drogy“ současně.

Celkem **106 viníků dopravních nehod mělo v krvi 1,5 a více promile alkoholu**, což je o 5 nehod méně než ve stejném období roku 2019.

Při nehodách zaviněných pod vlivem alkoholu nebo jiné návykové látky byly 2 osoby usmrceny, 10 osob těžce zraněno a 70 osob lehce zraněno.

Nehody zaviněné pod vlivem alkoholu nebo jiných návykových látek	počet nehod	rozdíl	usmrceno osob	rozdíl
Alkohol u viníka do 0,24‰	8	-1	0	0
Alkohol u viníka 0,24 až 0,5‰	13	-2	0	0
Alkohol u viníka 0,6 až 0,8‰	6	-9	0	0
Alkohol u viníka 0,8 až 1,0‰	11	0	0	0
Alkohol u viníka 1,0 až 1,5‰	30	-3	2	2
Alkohol u viníka 1,5 ‰ a více	106	-5	0	-2
Alkohol a drogy	2	-2	0	-1
Drogy u viníka	17	10	0	-1



Dopravní nehody podle místa

Z celkového počtu nehod a následků došlo v obci k

- * 67,26 % nehod
- * 16,00 % usmrcených osob
- * 47,44 % těžkých zranění
- * 64,33 % lehkých zranění

Místo nehody	Počet nehod	usmrceno osob	těžce zraněno	lehce zraněno	hmotná škoda (x100 Kč)
v obci	3 882	4	37	568	1 624 589
<i>% z celkového počtu</i>	<i>67,26%</i>	<i>16,00%</i>	<i>47,44%</i>	<i>64,33%</i>	<i>55,93%</i>
mimo obec	1 890	21	41	315	1 279 892
<i>% z celkového počtu</i>	<i>32,74%</i>	<i>84,00%</i>	<i>52,56%</i>	<i>35,67%</i>	<i>44,07%</i>

Na místních komunikacích se stalo 2 385 nehod, což je o 306 nehod méně, než ve stejném období roku 2019. Pokles počtu nehod zaznamenáváme na všech významných komunikacích, jako jsou silnice I. a III. třídy a na silnicích II. třídy je stav shodný s rokem 2019. Naopak narostl počet nehod na polních a lesních cestách a ostatních účelových komunikacích.

K usmrcení 11 osob, došlo při nehodách, které se staly na silnicích I. třídy, 8 osob přišlo o život na silnicích II. třídy, na silnicích III. třídy vyhasly 4 lidské životy a shodně k usmrcení 1 osoby došlo na dálnici a místních komunikacích. Podrobný přehled je v následující tabulce.

Druh komunikace	počet nehod	rozdíl	tj. % z celkového počtu nehod	usmrceno osob	rozdíl	tj. % z celkového počtu USM
dálnice	139	-55	2,41%	1	-1	4,00%
silnice I. třídy	1 093	-206	18,94%	11	1	44,00%
silnice II. třídy	1 015	0	17,58%	8	6	32,00%
silnice III. třídy	873	-109	15,12%	4	-3	16,00%
místní komunikace	2 385	-306	41,32%	1	0	4,00%
*ÚK - polní, lesní cesty	12	1	0,21%	0	-1	0,00%
*ÚK - ostatní	255	7	4,42%	0	0	0,00%

* ÚK = účelová komunikace

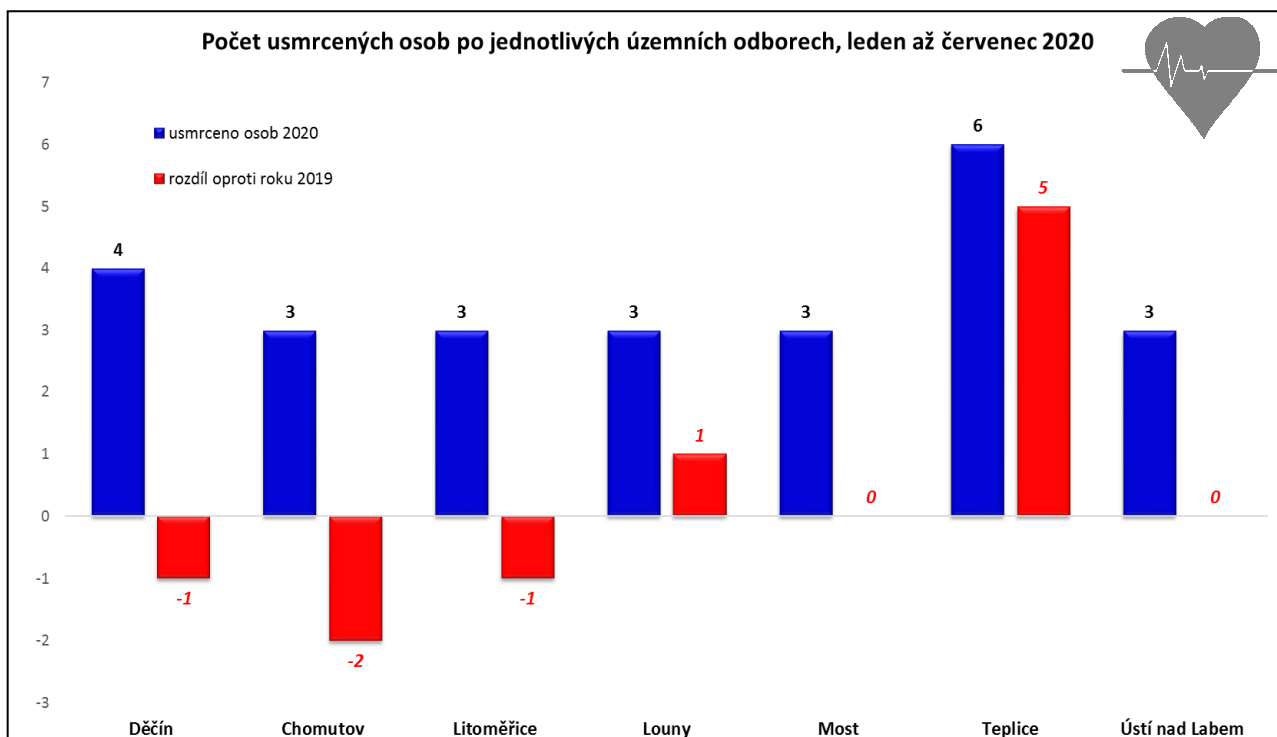
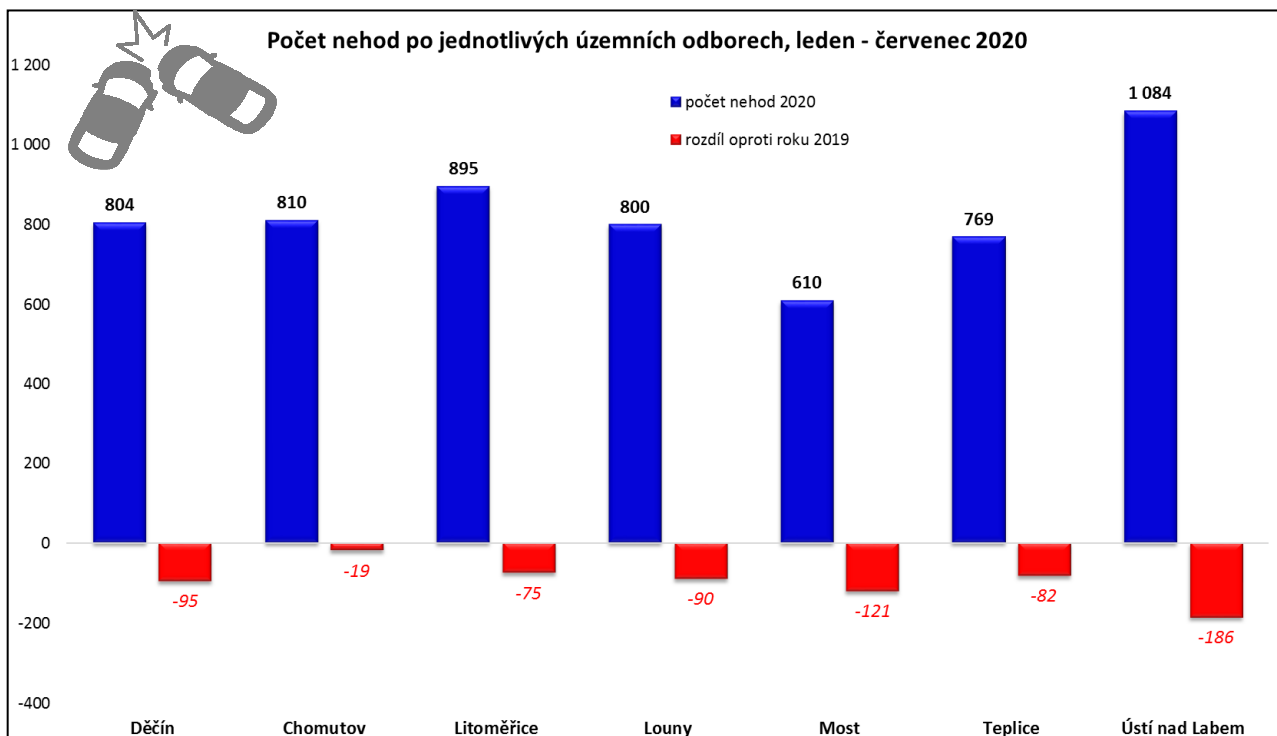
Dopravní nehody v okresech

Za prvních sedm měsíců roku 2020 se nejvíce nehod stalo v okrese Ústí nad Labem (1 084 nehod, tj. 18,78% z celkového počtu nehod), následují Litoměřice (895 nehod, tj. 15,51%) a Chomutov (810 nehod, tj. 14,03%) atd.

V absolutním vyjádření došlo ve všech okresech k poklesu počtu nehod, přitom k nejvýraznější pokles zaznamenal okres Ústí nad Labem (-186 nehod) a Most (-121 nehod) atd.

K nehodám se smrtelnými následky došlo ve všech okresech Ústeckého kraje, z toho nejvíce usmrcených eviduje okres Teplice, celkem 6 (Pozn. tento počet zapříčila dopravní nehoda, při které byly usmrceny 3 osoby, což způsobilo i nejvyšší nárůst počtu usmrcených osob). Následuje Děčín se 4 osobami a Chomutov, Litoměřice, Louny, Most a Ústí nad Labem, shodně se 3 osobami. Podrobný přehled je v následující tabulce.

Nehody a následky v územních odborech;	počet nehod	usmrceno osob	těžce zraněno	lehce zraněno
Děčín	804	4	14	139
<i>% z celkového počtu</i>	<i>13,93%</i>	<i>16,00%</i>	<i>17,95%</i>	<i>15,74%</i>
Chomutov	810	3	26	129
<i>% z celkového počtu</i>	<i>14,03%</i>	<i>12,00%</i>	<i>33,33%</i>	<i>14,61%</i>
Litoměřice	895	3	7	77
<i>% z celkového počtu</i>	<i>15,51%</i>	<i>12,00%</i>	<i>8,97%</i>	<i>8,72%</i>
Louny	800	3	6	157
<i>% z celkového počtu</i>	<i>13,86%</i>	<i>12,00%</i>	<i>7,69%</i>	<i>17,78%</i>
Most	610	3	1	79
<i>% z celkového počtu</i>	<i>10,57%</i>	<i>12,00%</i>	<i>1,28%</i>	<i>8,95%</i>
Teplice	769	6	13	144
<i>% z celkového počtu</i>	<i>13,32%</i>	<i>24,00%</i>	<i>16,67%</i>	<i>16,31%</i>
Ústí n. Labem	1 084	3	11	158
<i>% z celkového počtu</i>	<i>18,78%</i>	<i>12,00%</i>	<i>14,10%</i>	<i>17,89%</i>



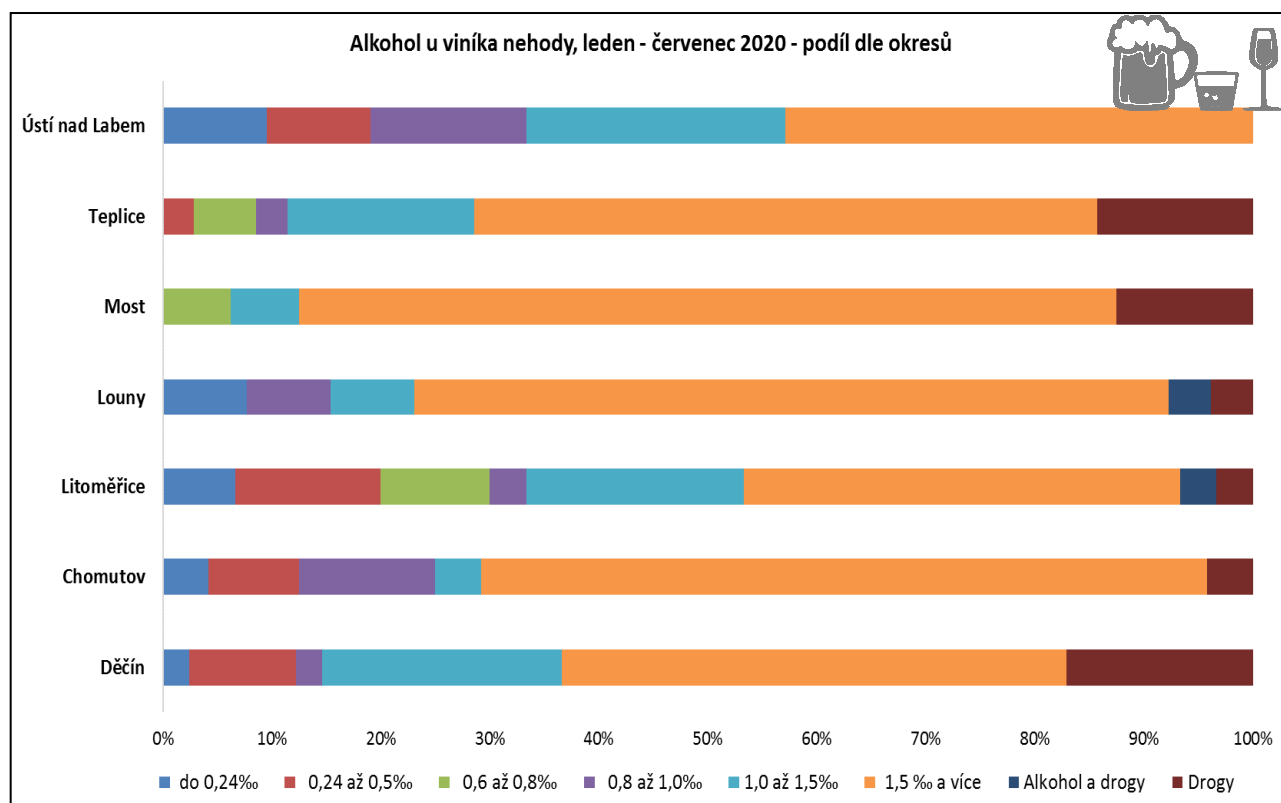
Dopravní nehody v okresech zaviněné pod vlivem alkoholu

Nejvíce nehod pod vlivem alkoholu se stalo v okrese Děčín, naopak nejméně v okrese Most. V okresech Děčín a Teplice se stalo nejvíce nehod, kdy jejich viník byl pod vlivem jiné návykové látky, než alkoholu.

Ve všech okresech Ústeckého kraje se nejvíce nehod pod vlivem alkoholu stalo v době, kdy jejich viník měl **1,5 ‰ a více** alkoholu v krvi.

Přehled je v následující tabulce a grafu:

Alkohol u viníka nehody	do 0,24‰	0,24 až 0,5‰	0,6 až 0,8‰	0,8 až 1,0‰	1,0 až 1,5‰	1,5 ‰ a více	Alkohol a drogy	Drogy
Děčín	1	4	0	1	9	19	0	7
Chomutov	1	2	0	3	1	16	0	1
Litoměřice	2	4	3	1	6	12	1	1
Louny	2	0	0	2	2	18	1	1
Most	0	0	1	0	1	12	0	2
Teplice	0	1	2	1	6	20	0	5
Ústí nad Labem	2	2	0	3	5	9	0	0



Dopravní nehody v České republice

Za leden až červenec roku 2020 se nejvíce nehod stalo na území hlavního města Prahy (9 874 nehod) a na území Středočeského (7 886), Ústeckého a Moravskoslezského kraje, kde počet nehod přesáhl hodnotu 5 000. Naopak nejméně nehod eviduje Karlovarský kraj, kde policisté šetřili 1 234 nehod.

Nejvýraznější pokles o 2 529 nehod zaznamenalo hl. m. Praha a Středočeský kraj, kde se oproti stejnému období roku 2019 stalo o 1 376 nehod méně. Neméně výrazný pokles je zaznamenán v Ústeckém, Jihomoravském a Moravskoslezském kraji.

K nehodám se smrtelnými následky došlo ve všech krajích České republiky. Nejvíce usmrcených osob za leden až červenec 2020 eviduje Středočeský kraj 50 osob (+7) a Jihomoravský a Ústecký kraj s 25 osobami atd. Naopak Karlovarský a Liberecký kraj vykazuje nejmenší počet usmrcených osob. Podrobný přehled je v následující tabulce.

Kraj	Počet nehod	Rozdíl	Usmrceno	Rozdíl	Těžce zraněno	Rozdíl	Lehce zraněno	Rozdíl
Praha - 00	9 874	-2 529	13	4	87	9	974	-116
Středočeský - 01	7 886	-1 376	50	7	130	-72	1 612	-234
Jihočeský - 02	2 438	-87	23	-12	128	-15	1 036	-69
Plzeňský - 03	2 087	-190	20	6	57	-2	837	-36
Ústecký - 04	5 772	-668	25	2	78	-31	883	-157
Královéhradecký - 05	2 765	-157	18	-10	63	-24	662	2
Jihomoravský - 06	4 027	-585	25	-5	110	-20	1 298	-253
Moravskoslezský - 07	5 220	-507	24	-7	76	-19	1 068	-138
Olomoucký - 14	2 889	-238	12	-9	37	-30	671	-90
Zlínský - 15	2 417	-100	11	3	57	-10	666	-101
Vysočina - 16	2 546	-166	20	-4	44	-14	652	-62
Pardubický - 17	2 284	-130	12	0	48	-30	703	-40
Liberecký - 18	2 563	-150	8	4	32	-11	603	7
Karlovarský - 19	1 234	-316	7	0	41	7	354	34
CELKEM ČR	54 002	-7 199	268	-21	988	-262	12 019	-1 253

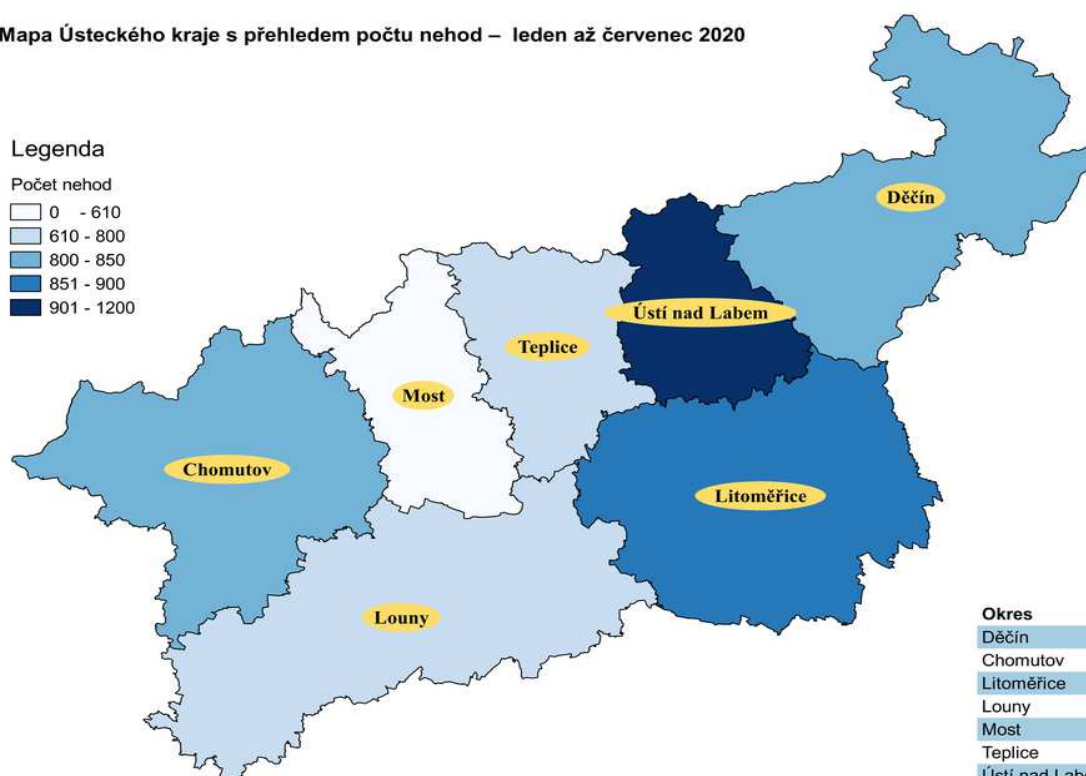
Mapa Ústeckého kraje s přehledem počtu nehod – leden až červenec 2020



Legenda

Počet nehod

- 0 - 610
- 610 - 800
- 800 - 850
- 851 - 900
- 901 - 1200



Okres	Počet nehod
Děčín	804
Chomutov	810
Litoměřice	895
Louny	800
Most	610
Teplice	769
Ústí nad Labem	1084

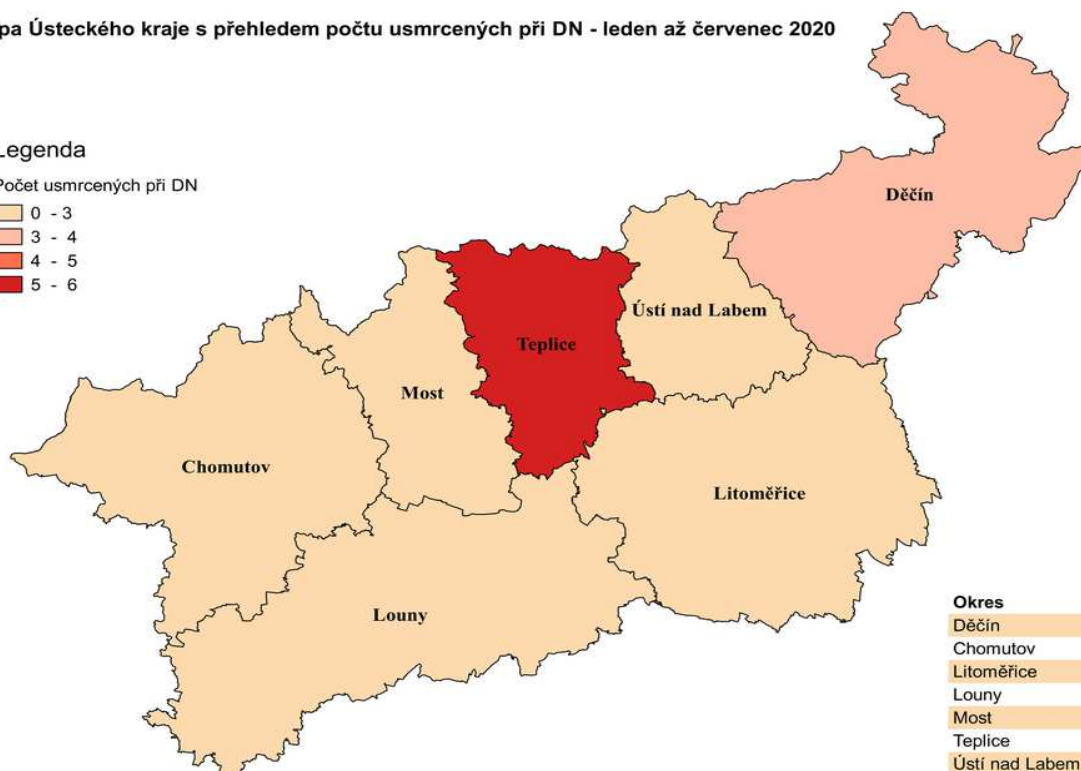
Mapa Ústeckého kraje s přehledem počtu usmrcených při DN - leden až červenec 2020



Legenda

Počet usmrcených při DN

- 0 - 3
- 3 - 4
- 4 - 5
- 5 - 6



Okres	Usmrceno
Děčín	4
Chomutov	3
Litoměřice	3
Louny	3
Most	3
Teplice	6
Ústí nad Labem	3

Zpracoval: vrchní komisař kpt. Bc. Miroslav Mocek, ☎ 974 421 255, ✉ miroslav.mocek@pcr.cz

PŘÍLOHA

**Místa dopravních nehod v jednotlivých okresech Ústeckého kraje s následky na životě a zdraví
za období – leden až červenec 2020**

Nehody s následky na životě a zdraví (osobní nehody)

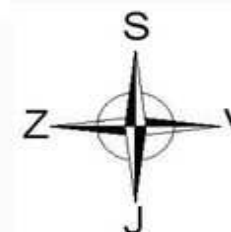
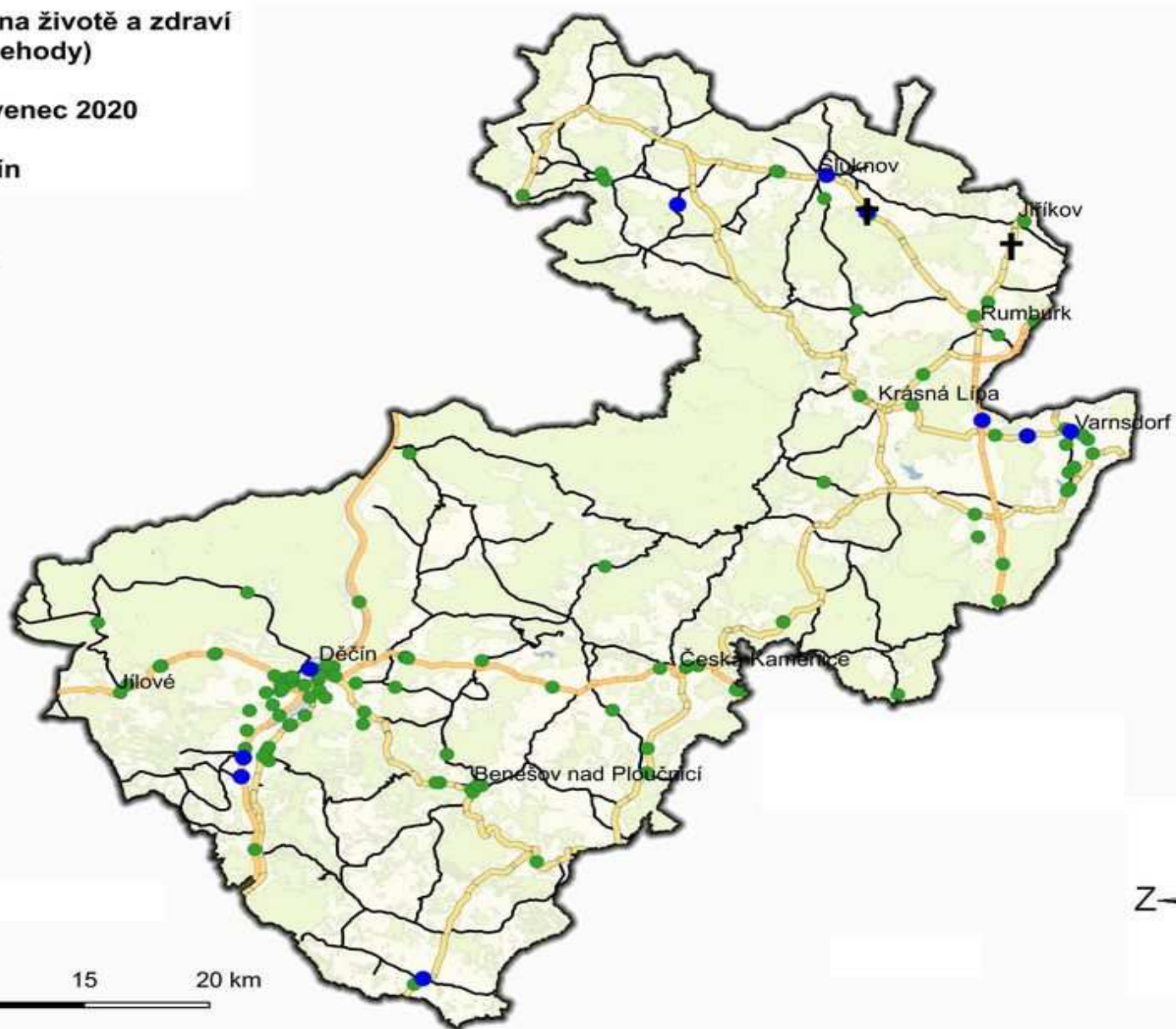
leden až červenec 2020

Děčín

Legenda

Následky-červenec 2020

- † usmrceno
- těžce zraněno
- lehce zraněno
- dálnice
- silnice I. třídy
- silnice II. třídy
- silnice III. třídy



0 5 10 15 20 km

Nehody s následky na životě a zdraví (osobní nehody)

leden až červenec 2020

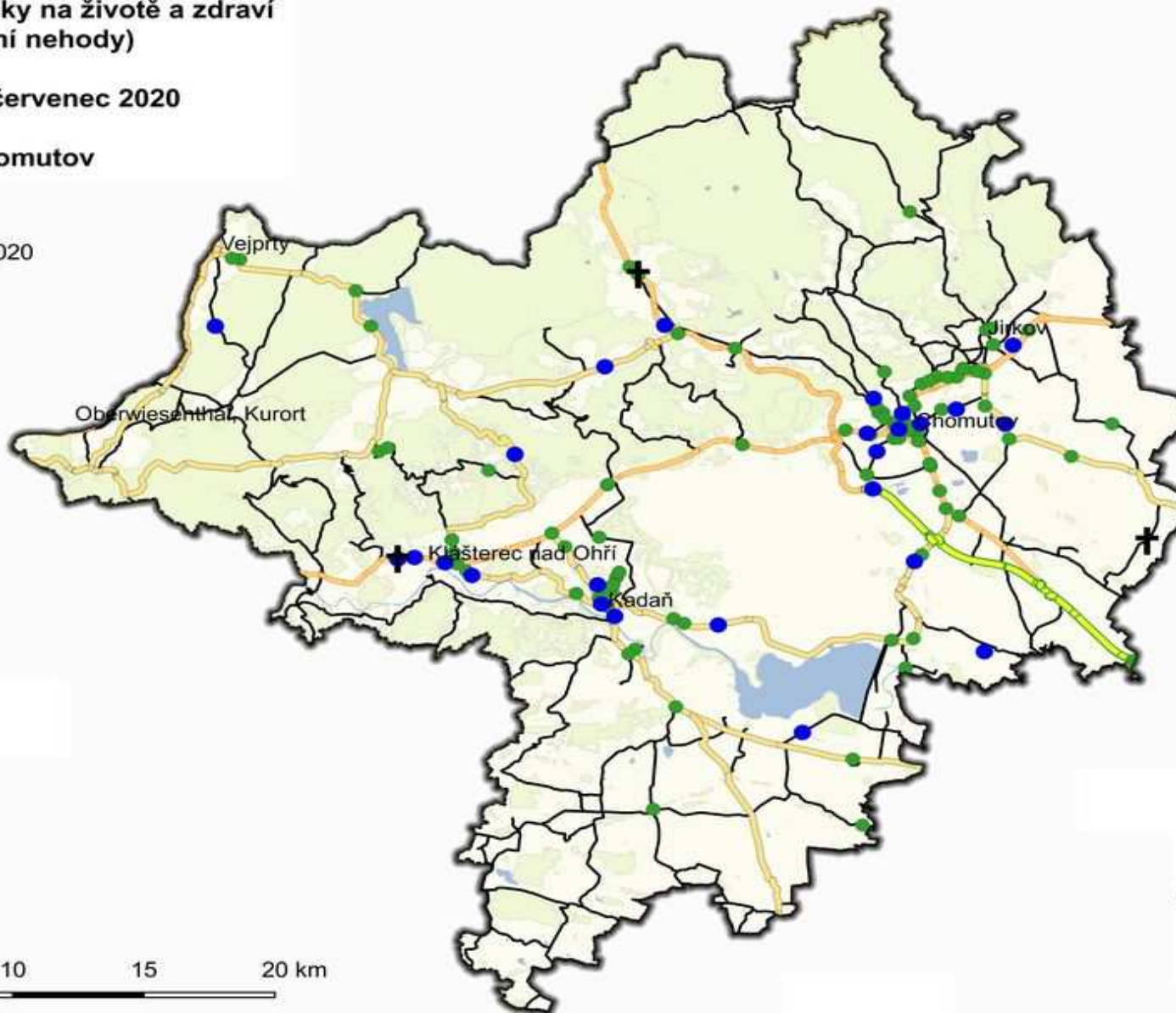
Chomutov



Legenda

Následky-červenec 2020

- ✚ usmrceno
- těžce zraněno
- lehce zraněno
- dálnice
- silnice I. třídy
- silnice II. třídy
- silnice III. třídy



Nehody s následky na životě a zdraví (osobní nehody)

leden až červenec 2020

Litoměřice



Legenda

Následky-červenec 2020

- † usmrceno
- těžce zraněno
- lehce zraněno
- dálnice
- silnice I. třídy
- silnice II. třídy
- silnice III. třídy



Nehody s následky na životě a zdraví (osobní nehody)

leden až červenec 2020

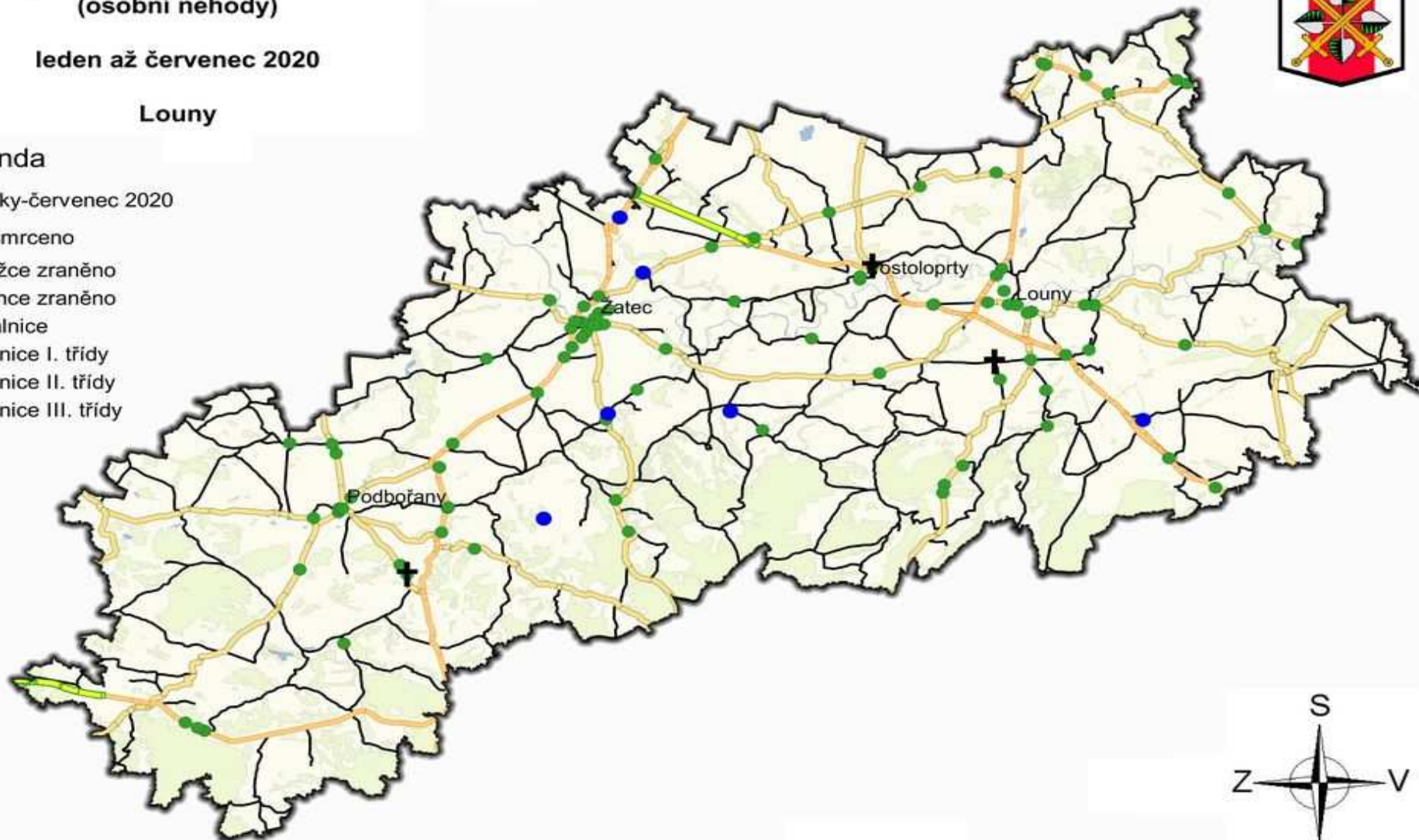
Louny



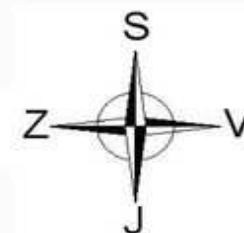
Legenda

Následky-červenec 2020

- † usmrceno
- těžce zraněno
- lehce zraněno
- dálnice
- silnice I. třídy
- silnice II. třídy
- silnice III. třídy



0 5 10 15 20 km



Nehody s následky na životě a zdraví (osobní nehody)

leden až červenec 2020



Most

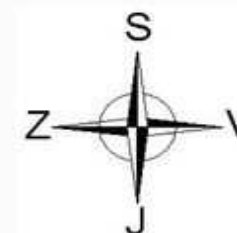
Legenda

Následky-červenec 2020

- ✚ usmrceno
- těžce zraněno
- lehce zraněno
- dálnice
- silnice I. třídy
- silnice II. třídy
- silnice III. třídy



0 5 10 15 20 km



Nehody s následky na životě a zdraví (osobní nehody)

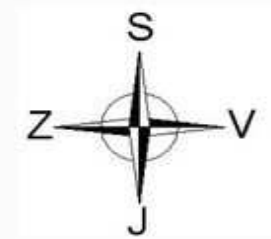
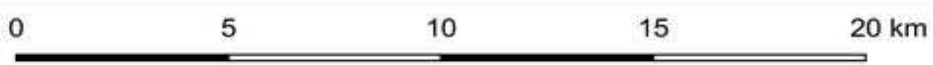
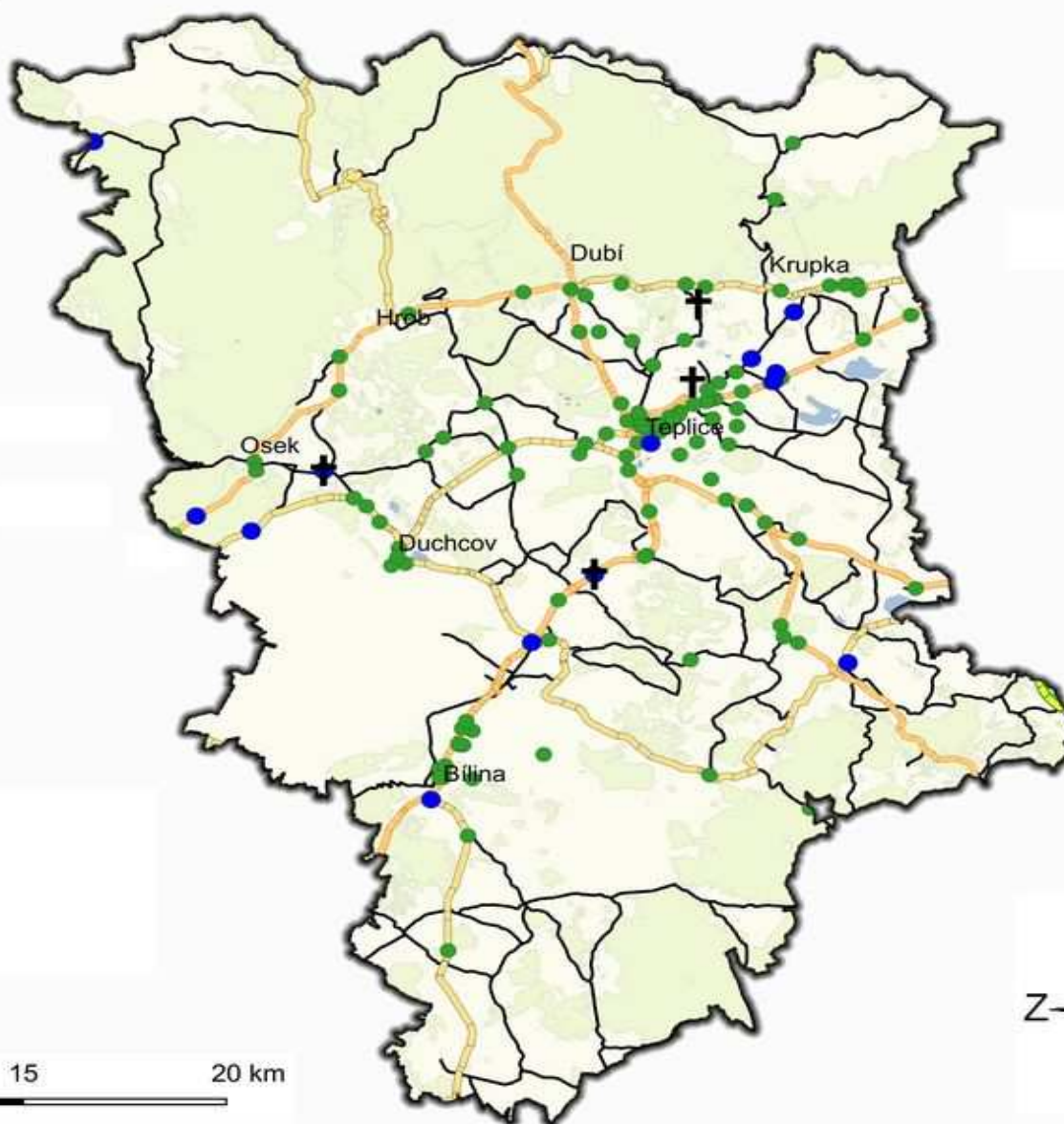
leden až červenec 2020

Teplice

Legenda

Následky-červenec 2020

- ✝ usmrceno
- těžce zraněno
- lehce zraněno
- dálnice
- silnice I. třídy
- silnice II. třídy
- silnice III. třídy



Nehody s následky na životě a zdraví (osobní nehody)

leden až červenec 2020

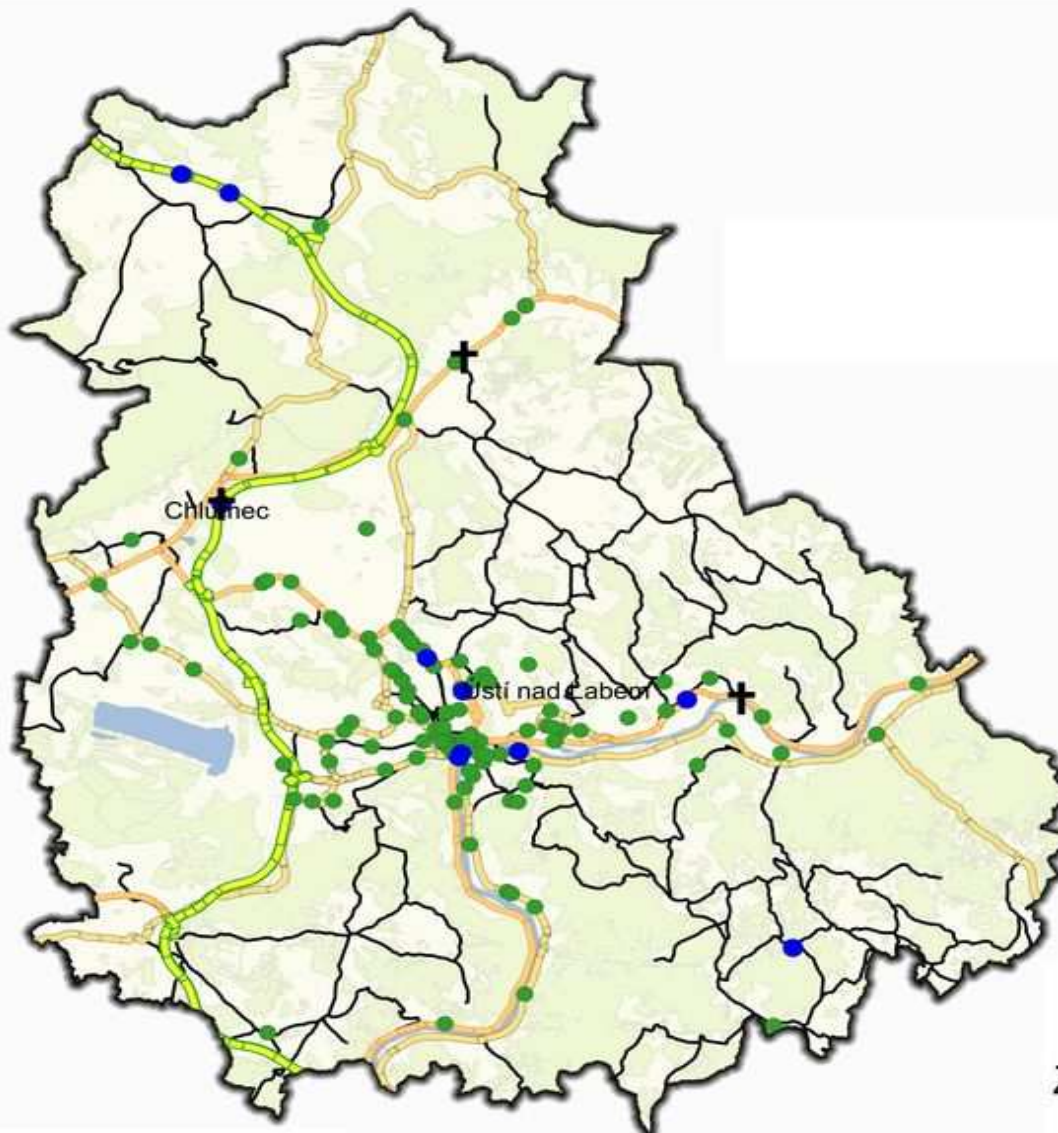
Ústí nad Labem



Legenda

Následky-červenec 2020

- † usmrceno
- těžce zraněno
- lehce zraněno
- dálnice
- silnice I. třídy
- silnice II. třídy
- silnice III. třídy



0 5 10 15 20 km

