



Pomáhat a chránit

POLICEJNÍ PREZIDIUM ČESKÉ REPUBLIKY

Ředitelství služby dopravní policie



Praha 4. srpna 2023

Počet listů: 12

Příloha: 1/15

## INFORMACE

### o nehodovosti na pozemních komunikacích v České republice v období leden - červenec 2023

Za prvních sedm měsíců roku 2023 Policie České republiky šetřila 52 098 dopravních nehod. Při těchto nehodách bylo 257 osob usmrceno, 972 osob zraněno těžce a 13 069 osob zraněno lehce. Celková hmotná škoda odhadnutá policisty na místě dopravní nehody dosáhla 4 184,8 milionů Kč.

#### Porovnání základních ukazatelů s rokem 2022

Pokles v kategorii:

- |                        |               |             |
|------------------------|---------------|-------------|
| • počet nehod          | o 4 464 nehod | tj. o 7,9 % |
| • těžce zraněných osob | o 60 osob     | tj. o 5,8 % |

Nárůst v kategorii:

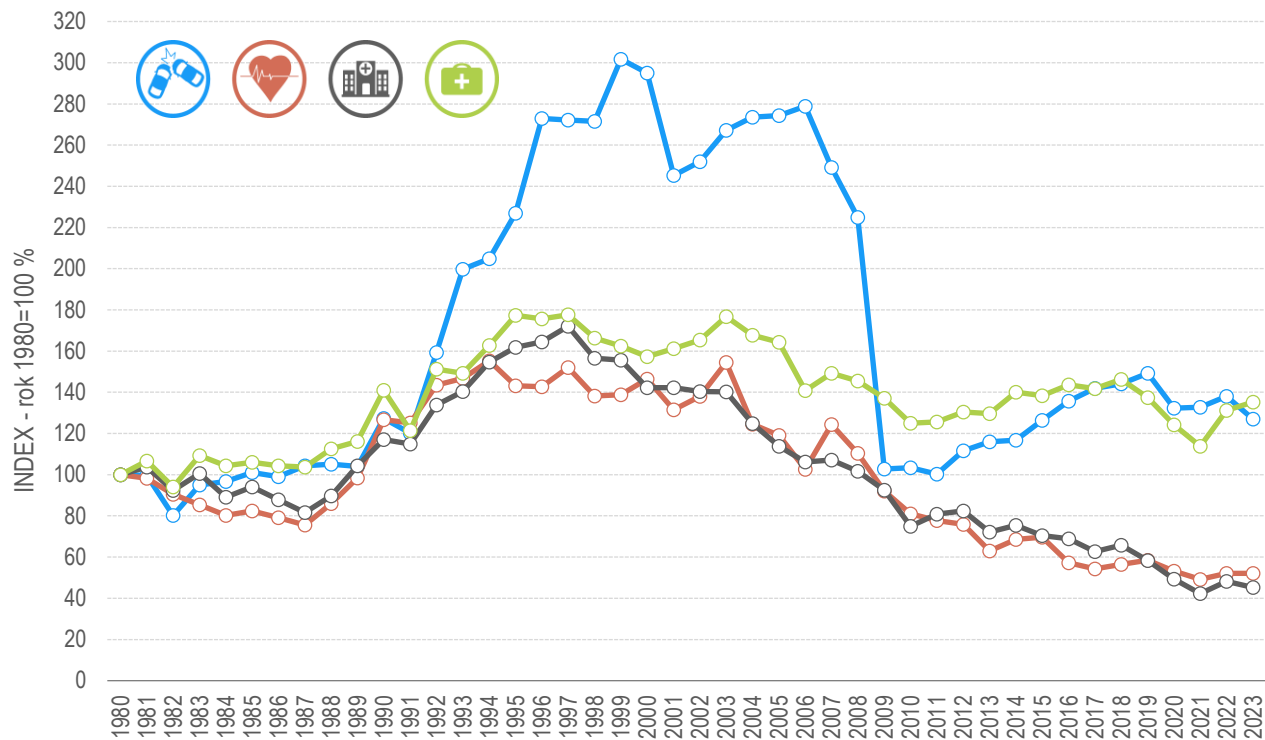
- |                        |                 |             |
|------------------------|-----------------|-------------|
| • lehce zraněných osob | o 392 osob      | tj. o 3,1 % |
| • hmotná škoda         | o 176,7 mil. Kč | tj. o 4,4 % |

Usmrcených osob bylo v prvních sedmi měsících shodně jako ve stejném období loňského roku.

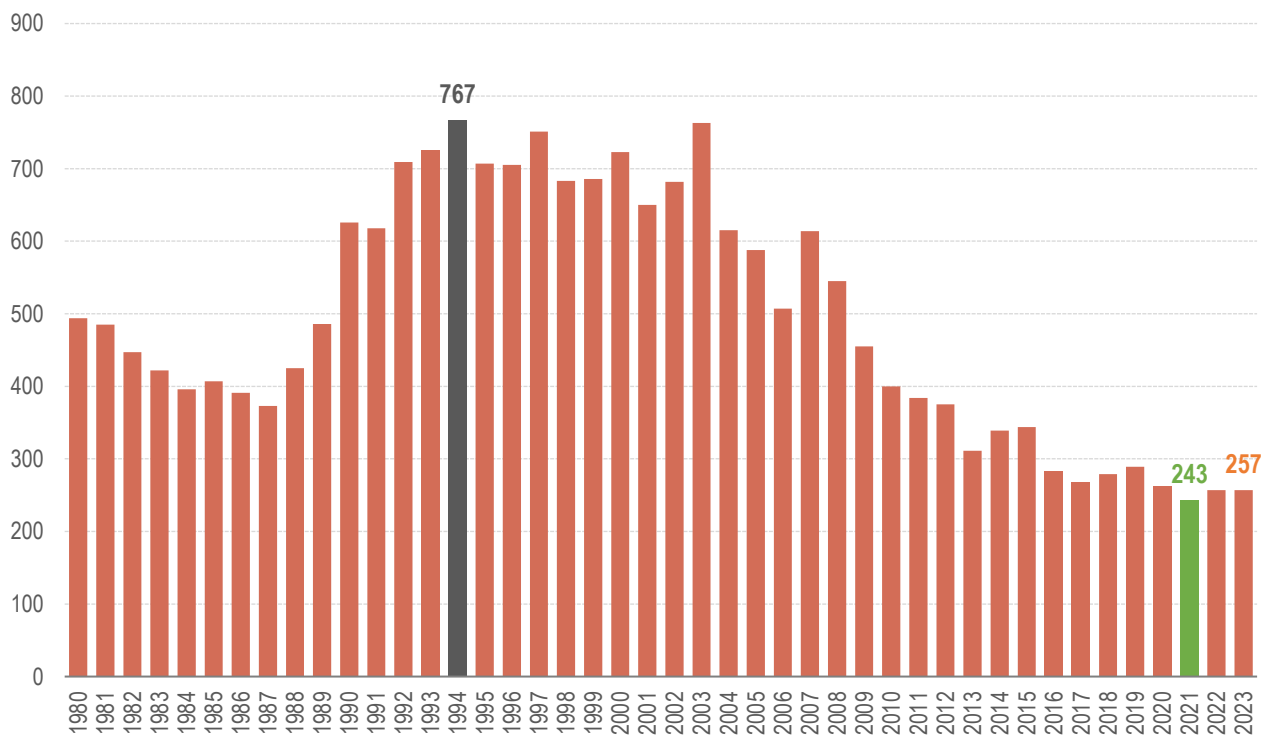
Počet osob usmrcených při nehodách za prvních sedm měsíců byl v období od roku 1980 nejnižší v roce 2021 (243 usmrcených osob). Naopak nejvíce osob bylo při dopravních nehodách usmrceno v roce 1994 (767 usmrcených osob).

Počet těžce zraněných osob při nehodách byl za prvních sedm měsíců roku 2023 druhý nejnižší (nejméně těžce zraněných bylo zaznamenáno v roce 2021, a to 906). Nejvyšší počet těžce zraněných při dopravních nehodách byl vykázan v roce 1997 (3 689 těžce zraněných).

### Vývoj počtu nehod a jejich následků za období leden - červenec v ČR; od roku 1980



### Vývoj počtu usmrcených osob za období leden - červenec od roku 1980



## Časové rozložení dopravních nehod

Nehody a následky po měsících, 2023	počet nehod	usmrceno	těžce zraněno	lehce zraněno	hmotná škoda
leden	7 133	41	105	1 454	534 025 100
únor	6 260	26	88	1 156	491 410 800
březen	6 997	34	99	1 486	561 732 000
duben	7 380	29	108	1 619	595 879 600
květen	8 397	38	190	2 290	701 134 000
červen	8 299	53	196	2 520	665 966 000
červenec	7 632	36	186	2 544	634 608 000
<b>Celkem</b>	<b>52 098</b>	<b>257</b>	<b>972</b>	<b>13 069</b>	<b>4 184 755 500</b>

Nejvíce nehod se stalo v pátek (8 529 nehod), nejméně naopak v neděli (5 785). Počty nehod oproti roku 2022 poklesly u všech dnů v týdnu. K nejvyššímu nárůstu usmrcených při dopravních nehodách došlo u nedělních nehod (o 12 usmrcených).

Den v týdnu	počet nehod	rozdíl nehod oproti roku 2022	počet usmrcených	rozdíl usmrcených oproti roku 2022
Pondělí	8 062	-566	37	-10
Úterý	7 715	-523	26	-14
Středa	7 806	-676	37	10
Čtvrtek	7 792	-979	34	-2
Pátek	8 529	-625	44	4
Sobota	6 409	-854	35	0
Neděle	5 785	-241	44	12

Nejvíce dopravních nehod šetřili policisté v pátek 3. února 2023 (342 nehod), nejméně v neděli 29. ledna 2023 (122 nehod). Nejtragičtějšími dny v tomto období byl pátek 21. dubna, sobota 27. května, neděle 28. května, pátek 2. června, sobota 3. června a neděle 18. června, kdy v každý tento den následkem dopravních nehod vyhaslo 5 životů. V období leden - červenec 2023 zaznamenali policisté celkem 75 dnů bez usmrcení při dopravních nehodách.

### Osoby usmrcené při dopravních nehodách

V prvních sedmi měsících roku 2023 bylo při dopravních nehodách usmrceno 104 řidičů osobních automobilů, 39 řidičů motocyklu a 38 chodců. Další kategorie jsou uvedeny v tabulce. Nejvyšší nárůst počtu usmrcených byl zaznamenán u řidičů osobních vozidel (o 10 usmrcených více).

počet usmrcených	Kategorie usmrcených osob	rozdíl
104	řidič osobního automobilu	10
39	řidič motocyklu	4
38	chodec	-7
29	spolujezdec v osobním automobilu	-13
23	cyklista	1
12	řidič nákladního automobilu	6
3	řidič jiného motorového vozidla	2
2	spolujezdec na motocyklu	0
2	spolujezdec v nákladním automobilu	0
1	řidič koloběžky	1
1	řidič nákladního automobilu s návěsem	0
1	řidič autobusu	1

počet usmrcených	Kategorie usmrcených osob	rozdíl
1	řidič traktoru	0
1	spolujezdec v traktoru	1
0	řidič nákladního automobilu s přívěsem	-1
0	spolujezdec v nákladním automobilu s přívěsem	-3
0	spolujezdec v nákladním automobilu s návěsem	-2
<b>257</b>	<b>CELKEM</b>	<b>0</b>

## Dopravní nehody dle zavinění

Řidiči motorových vozidel zavinili 81,4 % dopravních nehod, při nichž přišlo o život 234 osob, což představuje nárůst počtu usmrcených oproti minulému roku o 4 osoby.

Nehody podle zavinění	počet nehod	tj. % z celkového počtu nehod	rozdíl nehod oproti roku 2022	usmrceno osob	tj. % z celkového počtu usmrcených	rozdíl usmrcených oproti roku 2022
řidičem motorového vozidla	42 409	81,4	-2 083	234	91,1	4
řidičem nemotorového vozidla	2 050	3,9	122	14	5,4	2
z toho dětmi	189	0,4	36	0	0,0	0
chodcem	489	0,9	-78	6	2,3	-4
z toho dětmi	183	0,4	-33	0	0,0	-1
jiným účastníkem	108	0,2	6	0	0,0	-1
závadou komunikace	183	0,4	37	0	0,0	0
technickou závadou vozidla	71	0,1	-126	0	0,0	0
lesní zvíře, domácím zvířetem	6 508	12,5	-2 312	2	0,8	2
jiné zavinění	280	0,5	-30	1	0,4	-3

## Příčiny dopravních nehod

Co se týče příčin dopravních nehod zaviněných řidiči motorových vozidel, na počtu dopravních nehod se nejvýrazněji podílí nesprávný způsob jízdy (70 % nehod), při těchto nehodách bylo usmrceno 106 osob a jedná se tak zároveň nejtragičtější příčinu nehod. Za vysoce tragickou příčinu dopravních nehod lze označit nepřiměřenou rychlost, která se sice na počtu dopravních nehod podílí „pouze“ 14,7 %, ale usmrceno při těchto nehodách bylo 75 osob (tj. 32,1 % osob usmrcených při nehodách zaviněných řidiči motorových vozidel).

Hlavní příčina nehody (jen řidiči mot. vozidel)	počet nehod	podíl na celkovém počtu nehod	usmrceno osob	podíl na celkovém počtu usmrcených	rozdíl usmrcených oproti roku 2022
nepřiměřená rychlost	6 227	14,7	75	32,1	-30
nesprávné předjíždění	721	1,7	11	4,7	6
nedání přednosti	5 763	13,6	42	17,9	21
nesprávný způsob jízdy	29 599	70,0	106	45,3	7

Nejčtenější příčinou nehod řidičů motorových vozidel bylo nevěnování se plně řízení vozidla (24,7 % nehod), dále nesprávné otáčení nebo couvání (11,9 %) a vyhýbání bez dostatečného bočního odstupu (7,4 %).

Pořadí	Nejčtenější příčiny nehod zaviněných řidiči motorových vozidel	počet nehod
1.	řidič se plně nevěnoval řízení vozidla	10 458
2.	nesprávné otáčení nebo couvání	5 054
3.	vyhýbání bez dostatečného bočního odstupu	3 121
4.	nezvládnutí řízení vozidla	2 837
5.	nedodržení bezpečné vzdálenosti za vozidlem	2 474
6.	nepřízpůsobení rychlosti stavu vozovky	2 395
7.	nepřízpůsobení rychlosti dopravně technickému stavu vozovky	1 995
8.	nedání přednosti upravené dopravní značkou "DEJ PŘEDNOST V JÍZDĚ!"	1 856
9.	přejetí do protisměru	1 500
10.	bezohledná, agresivní, neohleduplná jízda	1 335

Nejtragičtějšími příčinami nehod řidičů motorových vozidel bylo přejetí do protisměru (43 usmrcených, 18,4 %), nevěnování se plně řízení vozidla (32 usmrcených, 13,7 %) a nepřízpůsobení rychlosti stavu dopravně technickému vozovky (31 usmrcených, 13,2 %).

Pořadí	Nejtragičtější příčiny nehod zaviněných řidiči motorových vozidel	počet usmrcených
1.	přejetí do protisměru	43
2.	řidič se plně nevěnoval řízení vozidla	32
3.	nepřízpůsobení rychlosti dopravně technickému stavu vozovky	31
4.	nepřízpůsobení rychlosti vlastnostem vozidla a nákladu	17
5.	nepřízpůsobení rychlosti stavu vozovky	15
6.	nedání přednosti upravené dopravní značkou "DEJ PŘEDNOST V JÍZDĚ!"	14
7.	nezvládnutí řízení vozidla	13
8.	kolize s protijedoucím vozidlem při předjíždění	9
9.	nedání přednosti chodci na vyznačeném přechodu	7
10.	nedání přednosti při vjíždění na silnici	6

## Dopravní nehody podle druhu

Nejčtenějším druhem nehody byla srážka s jedoucím nekolejovým vozidlem, při tomto druhu nehody byl zároveň zaznamenán nejvyšší počet usmrcených (118 usmrcených) – o 12 usmrcených osob více než ve stejném období loňského roku. Nejvyšší pokles fatálních následků byl zaznamenán u srážky s pevnou překážkou (oproti roku 2022 o 22 usmrcených méně).

Nehody podle druhu	počet nehod	rozdíl nehod oproti roku 2022	počet usmrcených	rozdíl usmrcených oproti roku 2022
srážka s jedoucím nekolejovým vozidlem	14 632	-1 268	118	12
srážka s vozidlem zaparkovaným	12 707	-433	8	-2
srážka s pevnou překážkou	11 646	-377	56	-22
srážka s chodcem	1 463	-198	35	-4
srážka s lesní zvěří	6 374	-2 245	2	2
srážka s domácím zvířetem	210	-9	0	0
srážka s vlakem	81	1	8	2
srážka s tramvají	260	9	1	1
havárie	3 040	-30	26	11
jiný druh nehody	1 685	86	3	0

## Dopravní nehody podle druhu vozidla

Celkem 24 185 dopravních nehod zavinili řidiči osobních automobilů bez přívěsu a při těchto nehodách bylo usmrceno 167 osob, tj. o 12 více než v roce 2022 – jedná se také o nejvyšší nárůst

fatálních následků. Celkem 9 919 (o 585 nehod méně než v roce 2022) zavinil řidič, který z místa nehody ujel.

Nehody podle druhu vozidla	počet nehod	rozdíl nehod	tj. rozdíl nehod v %	usmrceno osob	rozdíl usmrcených	tj. rozdíl usmrcených v %
motocykl	1 114	91	8,9	27	-2	-6,9
osobní automobil bez přívěsu	24 185	-1 699	-6,6	167	12	7,7
osobní automobil s přívěsem	152	-134	-46,9	0	0	.
nákladní automobil	4 986	1 177	30,9	21	2	10,5
nákladní automobil s přívěsem	280	-169	-37,6	0	-2	-100,0
nákladní automobil s návěsem	926	-576	-38,3	7	-6	-46,2
autobus	646	65	11,2	3	3	.
traktor	163	-18	-9,9	3	0	0,0
tramvaj	53	14	35,9	0	0	.
trolejbus	29	5	20,8	0	0	.
jiné motorové vozidlo	144	-15	-9,4	4	2	100,0
jízdní kolo	1 594	-140	-8,1	12	0	0,0
koloběžka	215	215	.	1	1	.
povoz, jízda na koni	2	0	0,0	0	0	.
jiné nemotorové vozidlo	25	-79	-76,0	0	0	.
vlak	0	-1	-100,0	0	0	.
nezjištěno, řidič ujel	9 919	-585	-5,6	3	-2	-40,0
jiný druh vozidla	26	23	766,7	0	0	.

### Dopravní nehody zaviněné pod vlivem alkoholu

U 2 703 nehod bylo u viníka dopravní nehody zjištěno požití alkoholu. Při těchto nehodách došlo k usmrcení 14 osob. Drogy byly zjištěny u řidiče motorového vozidla v případě 263 dopravních nehod, což představuje nárůst oproti shodnému období loňského roku o 117 nehod.

Nehody zaviněné pod vlivem alkoholu nebo jiných návykových látek	počet nehod	rozdíl nehod oproti roku 2022	počet usmrcených	rozdíl usmrcených oproti roku 2022
Alkohol u viníka do 0,24‰	96	6	0	-1
Alkohol u viníka 0,24 až 0,5‰	187	12	0	-1
Alkohol u viníka 0,6 až 0,8‰	182	-10	0	-2
Alkohol u viníka 0,8 až 1,0‰	134	21	1	1
Alkohol u viníka 1,0 až 1,5‰	462	56	5	2
Alkohol u viníka 1,5‰ a více	1 571	-162	8	-8
Alkohol a drogy	71	18	0	-6
<b>Alkohol celkem</b>	<b>2 703</b>	<b>-59</b>	<b>14</b>	<b>-15</b>
<b>Drogy celkem</b>	<b>263</b>	<b>117</b>	<b>4</b>	<b>2</b>

### Dopravní nehody dle místa

Z celkového počtu nehod a jejich následků došlo v obcích k:

- 66,5 % počtu nehod,
- 24,1 % usmrcení osob,
- 49,3 % těžkých zranění,
- 55,7 % lehkých zranění,
- 54,4 % vzniklých škod.

Místo nehody	počet nehod	usmrceno osob	těžce zraněno	lehce zraněno	hmotná škoda v mil. Kč
<b>V obci</b>	<b>34 652</b>	<b>62</b>	<b>479</b>	<b>7283</b>	<b>2278,1</b>
<i>Index-rok 2022 = 100 %</i>	<i>92,93</i>	<i>87,32</i>	<i>84,04</i>	<i>99,45</i>	<i>103,68</i>
<b>Mimo obec</b>	<b>17 446</b>	<b>195</b>	<b>493</b>	<b>5 786</b>	<b>1 906,7</b>
<i>Index-rok 2022 = 100 %</i>	<i>90,51</i>	<i>104,84</i>	<i>106,71</i>	<i>108,07</i>	<i>105,29</i>
<b>z toho dálnice</b>	<b>2525</b>	<b>13</b>	<b>68</b>	<b>525</b>	<b>456,9</b>
<i>Index-rok 2022 = 100 %</i>	<i>101,98</i>	<i>59,09</i>	<i>158,14</i>	<i>121,53</i>	<i>104,31</i>

Nejvíce nehod se stalo na místních komunikacích a na silnicích I., II. a III. třídy. Nárůst počtu nehod na místních komunikacích je způsoben změnou statistického vykazování, od 1. 1. 2023 se do místních komunikací započítávají také nehody, ke kterým došlo na sledovaných křižovatkách a ve sledovaných úsecích, které se již samostatně nevykazují. Z pohledu následků na životě jsou nejtragičtější nehody na silnicích I. třídy (ve sledovaném období celkem 104 usmrcených osob).

Druh komunikace	počet nehod	rozdíl nehod oproti roku 2022	počet usmrcených	rozdíl usmrcených oproti roku 2022
dálnice	2 525	49	13	-9
silnice I. třídy	7 035	-524	104	26
silnice II. třídy	8 090	-1 122	59	-14
silnice III. třídy	7 310	-545	39	0
místní komunikace	25 854	4 916	37	21
úcelová komunikace - polní, lesní cesty apod.	159	-312	5	3
úcelová komunikace - ostatní	1 125	-1 310	0	-6

## Dopravní nehody v krajích

K nejvyššímu počtu dopravních nehod došlo na území Středočeského kraje (8 789 nehod). Následují hlavní město Praha a Moravskoslezský kraj. Nejvíce osob bylo usmrceno při dopravních nehodách na území Středočeského a Jihomoravského kraje.

Nehody a následky v krajích; rok 2023	počet nehod	usmrceno osob	těžce zraněno	lehce zraněno	hmotná škoda v tis. Kč
Hlavní město Praha	7 832	10	87	1 042	723 148
<i>Index - rok 2022=100 %</i>	<i>89,11</i>	<i>66,67</i>	<i>81,31</i>	<i>104,51</i>	<i>98,73</i>
Středočeský kraj	8 789	42	157	1 756	756 346
<i>Index - rok 2022=100 %</i>	<i>102,59</i>	<i>131,25</i>	<i>100,64</i>	<i>99,83</i>	<i>106,79</i>
Jihočeský kraj	2 493	23	89	1 064	239 970
<i>Index - rok 2022=100 %</i>	<i>99,52</i>	<i>79,31</i>	<i>76,07</i>	<i>110,37</i>	<i>121,33</i>
Plzeňský kraj	2 516	14	48	907	209 239
<i>Index - rok 2022=100 %</i>	<i>113,08</i>	<i>82,35</i>	<i>90,57</i>	<i>106,21</i>	<i>124,58</i>
Ústecký kraj	4 426	25	98	996	311 695
<i>Index - rok 2022=100 %</i>	<i>69,76</i>	<i>92,59</i>	<i>116,67</i>	<i>104,84</i>	<i>90,87</i>
Královéhradecký kraj	2 334	20	48	683	210 337
<i>Index - rok 2022=100 %</i>	<i>79,50</i>	<i>105,26</i>	<i>94,12</i>	<i>98,27</i>	<i>99,12</i>
Jihomoravský kraj	3 302	32	123	1 502	281 106
<i>Index - rok 2022=100 %</i>	<i>86,99</i>	<i>123,08</i>	<i>98,40</i>	<i>102,39</i>	<i>98,48</i>
Moravskoslezský kraj	5 400	14	75	1 075	354 955
<i>Index - rok 2022=100 %</i>	<i>92,02</i>	<i>87,50</i>	<i>105,63</i>	<i>95,64</i>	<i>100,21</i>
Olomoucký kraj	3 322	9	40	736	240 349
<i>Index - rok 2022=100 %</i>	<i>100,27</i>	<i>100,00</i>	<i>100,00</i>	<i>105,90</i>	<i>103,01</i>

Nehody a následky v krajích; rok 2023	počet nehod	usmrceno osob	těžce zraněno	lehce zraněno	hmotná škoda v tis. Kč
Zlínský kraj	2 837	13	39	764	187 508
Index - rok 2022=100 %	101,14	81,25	79,59	98,45	108,34
Vysočina	2 051	17	66	766	237 913
Index - rok 2022=100 %	73,41	89,47	106,45	106,39	113,68
Pardubický kraj	2 433	19	40	718	181 904
Index - rok 2022=100 %	97,52	95,00	85,11	108,30	110,51
Liberecký kraj	2 869	9	26	701	160 635
Index - rok 2022=100 %	110,18	150,00	104,00	112,70	117,94
Karlovarský kraj	1 494	10	36	359	89 647
Index - rok 2022=100 %	98,29	166,67	80,00	91,82	99,28
<b>Česká republika</b>	<b>52 098</b>	<b>257</b>	<b>972</b>	<b>13 069</b>	<b>4 184 755</b>
Index - rok 2022=100 %	92,11	100,00	94,19	103,09	104,41

## Osobní nehody v krajích

Podrobnější členění osobních nehod, tj. nehod s následky na životě a zdraví, dle krajů je uvedeno v následující tabulce.

kraj	počet nehod	usmrceno	těžce zraněno	lehce zraněno
Hl. m. Praha	992	10	87	1 042
Středočeský	1 551	42	157	1 756
Jihočeský	915	23	89	1 064
Plzeňský	748	14	48	907
Ústecký	828	25	98	996
Královéhradecký	590	20	48	683
Jihomoravský	1 237	32	123	1 502
Moravskoslezský	946	14	75	1 075
Olomoucký	662	9	40	736
Zlínský	637	13	39	764
Vysočina	659	17	66	766
Pardubický	609	19	40	718
Liberecký	581	9	26	701
Karlovarský	322	10	36	359
<b>Česká republika</b>	<b>11 277</b>	<b>257</b>	<b>972</b>	<b>13 069</b>

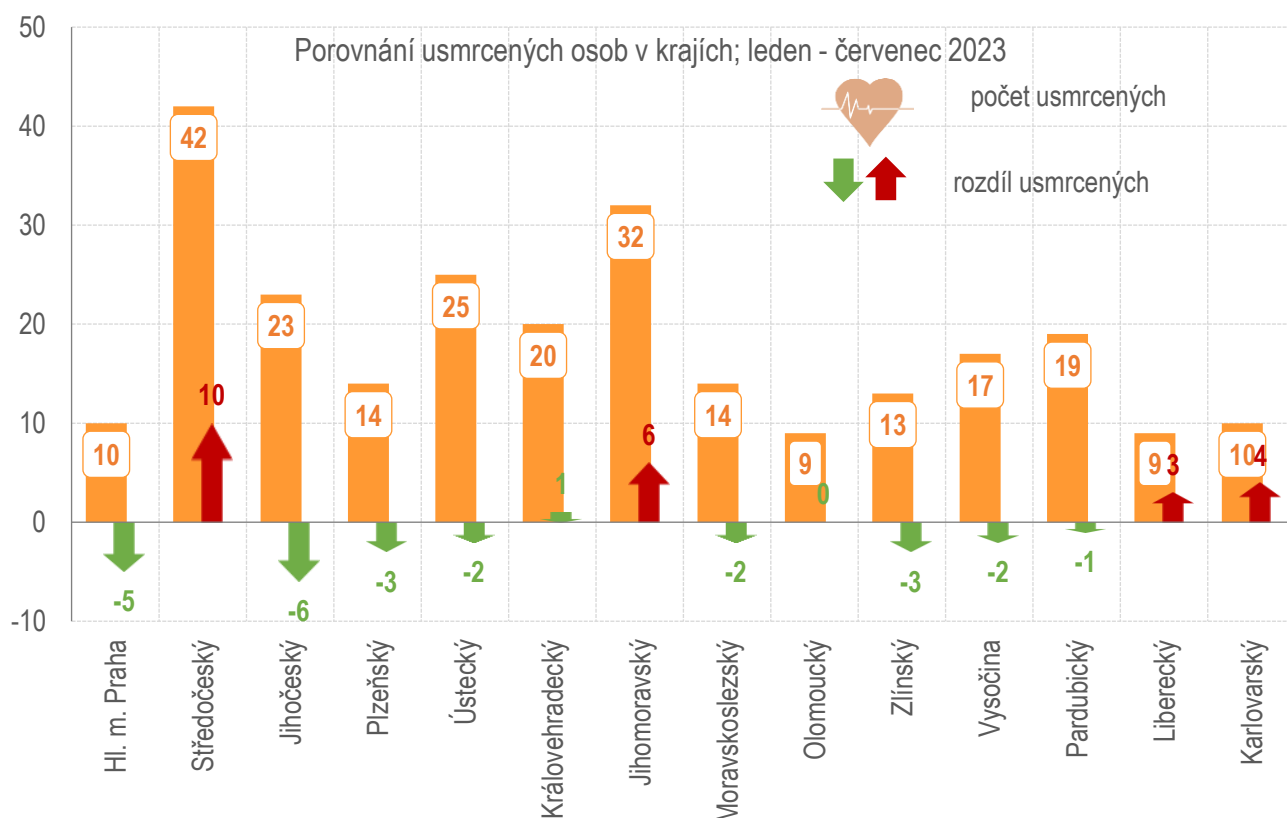
## Dopravní nehody pod vlivem alkoholu a drog v krajích

Nejvíce dopravních nehod pod vlivem alkoholu se stalo na území Středočeského kraje (383 nehod), Jihomoravského kraje (263 nehod) a na území hl. m. Prahy (216 nehod). Drogy se u viníka dopravní nehody – řidiče motorového vozidla prokázaly především ve Středočeském a Jihomoravském kraji.

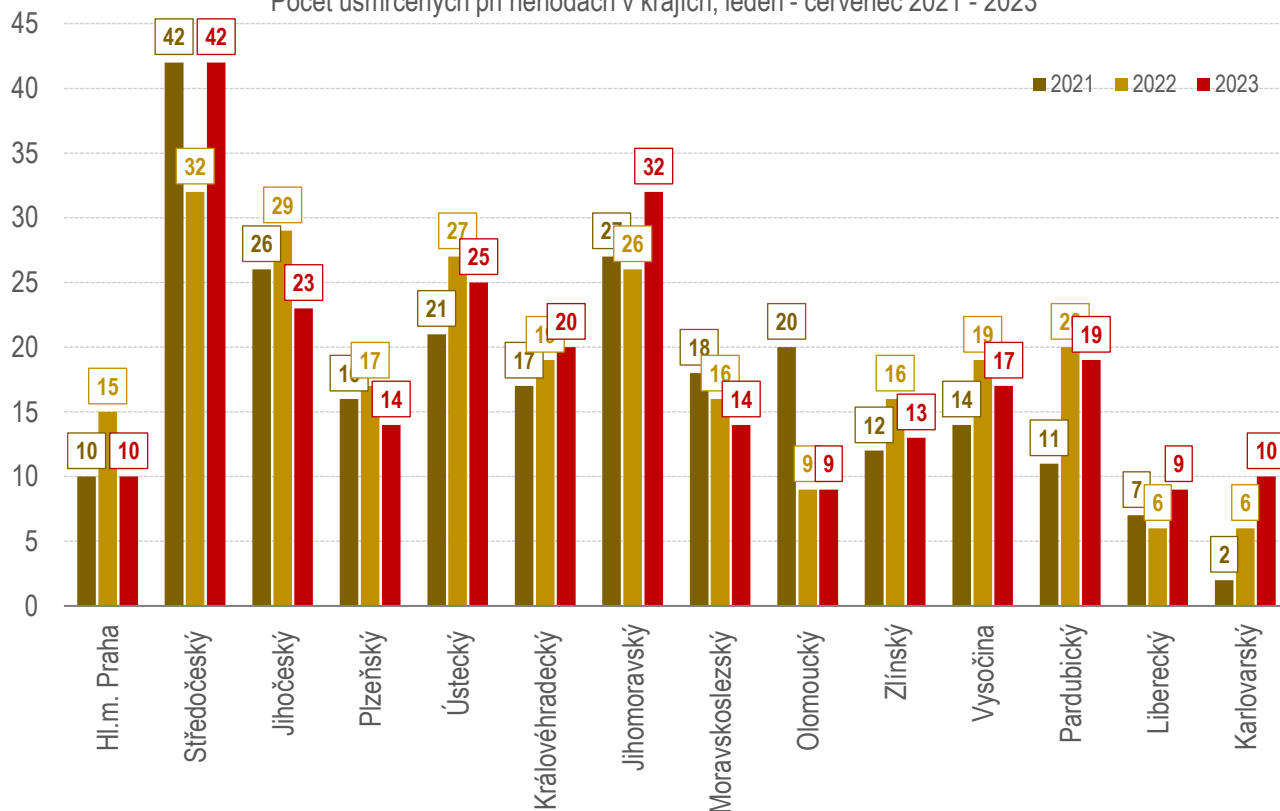
Alkohol a drogy u viníka - řidiče - dle krajů	celkem šetřeno událostí	celkem nehod	tj. % DN z událostí	"Euroformuláře"	tj. % EU z událostí	z toho alkohol	tj. v %	z toho drogy	tj. %
Hl. m. Praha	9 333	7 832	83,9	1 501	16,1	216	2,31	24	0,26
Středočeský	11 298	8 789	77,8	2 509	22,2	383	3,39	50	0,44
Jihočeský	5 013	2 493	49,7	2 520	50,3	204	4,07	6	0,12
Plzeňský	5 372	2 516	46,8	2 856	53,2	178	3,31	18	0,34
Ústecký	6 318	4 426	70,1	1 892	29,9	200	3,17	9	0,14
Královéhradecký	3 420	2 334	68,2	1 086	31,8	115	3,36	25	0,73
Jihomoravský	6 234	3 302	53,0	2 932	47,0	263	4,22	26	0,42



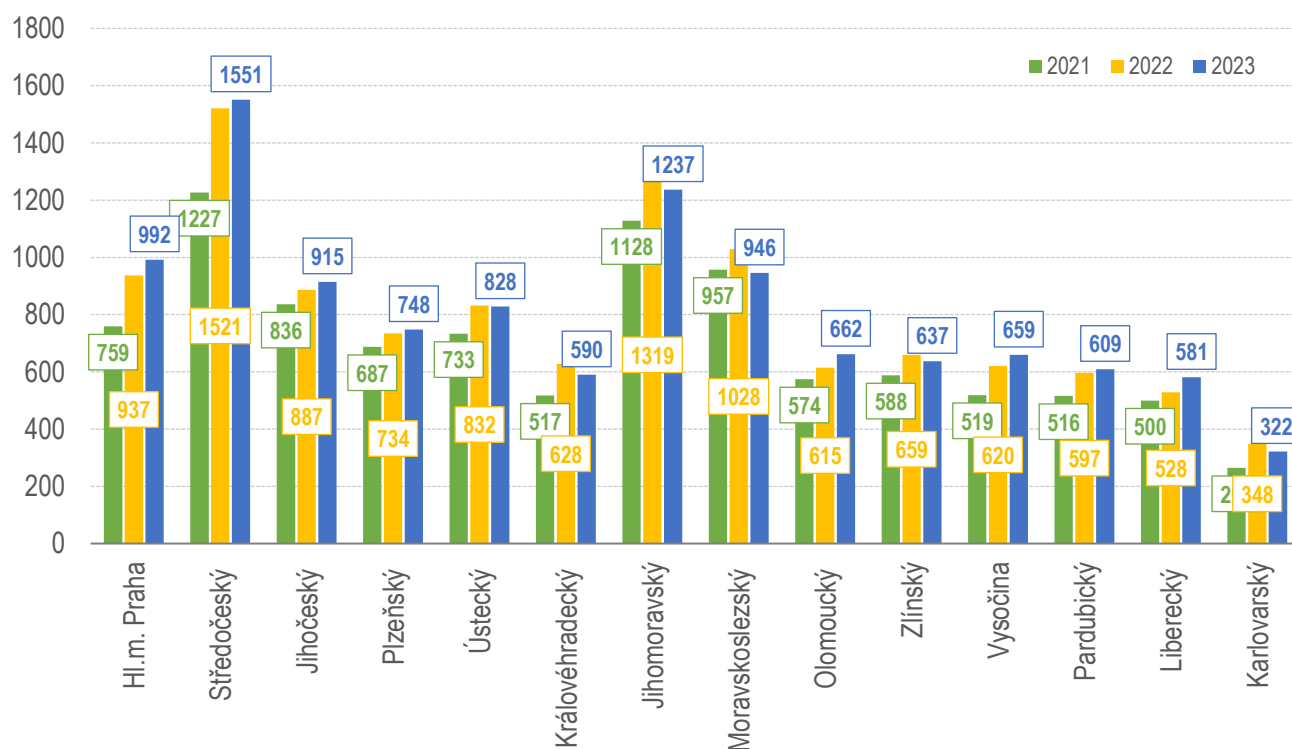
Alkohol a drogy u viníka - řidiče - dle krajů	celkem šetřeno událostí	celkem nehod	tj. % DN z událostí	"Euroformuláře"	tj % EU z událostí	z toho alkohol	tj. v %	z toho drogy	tj. %
Moravskoslezský	7 375	5 400	73,2	1 975	26,8	242	3,28	20	0,27
Olomoucký	4 759	3 322	69,8	1 437	30,2	162	3,40	21	0,44
Zlínský	3 337	2 837	85,0	500	15,0	161	4,82	11	0,33
Vysočina	4 061	2 051	50,5	2 010	49,5	87	2,14	3	0,07
Pardubický	3 342	2 433	72,8	909	27,2	107	3,20	8	0,24
Liberecký	3 914	2 869	73,3	1 045	26,7	150	3,83	14	0,36
Karlovarský	1 916	1 494	78,0	422	22,0	92	4,80	18	0,94
<b>CELKEM</b>	<b>75 692</b>	<b>52 098</b>	<b>68,8</b>	<b>23 594</b>	<b>31,2</b>	<b>2 560</b>	<b>3,38</b>	<b>253</b>	<b>0,33</b>



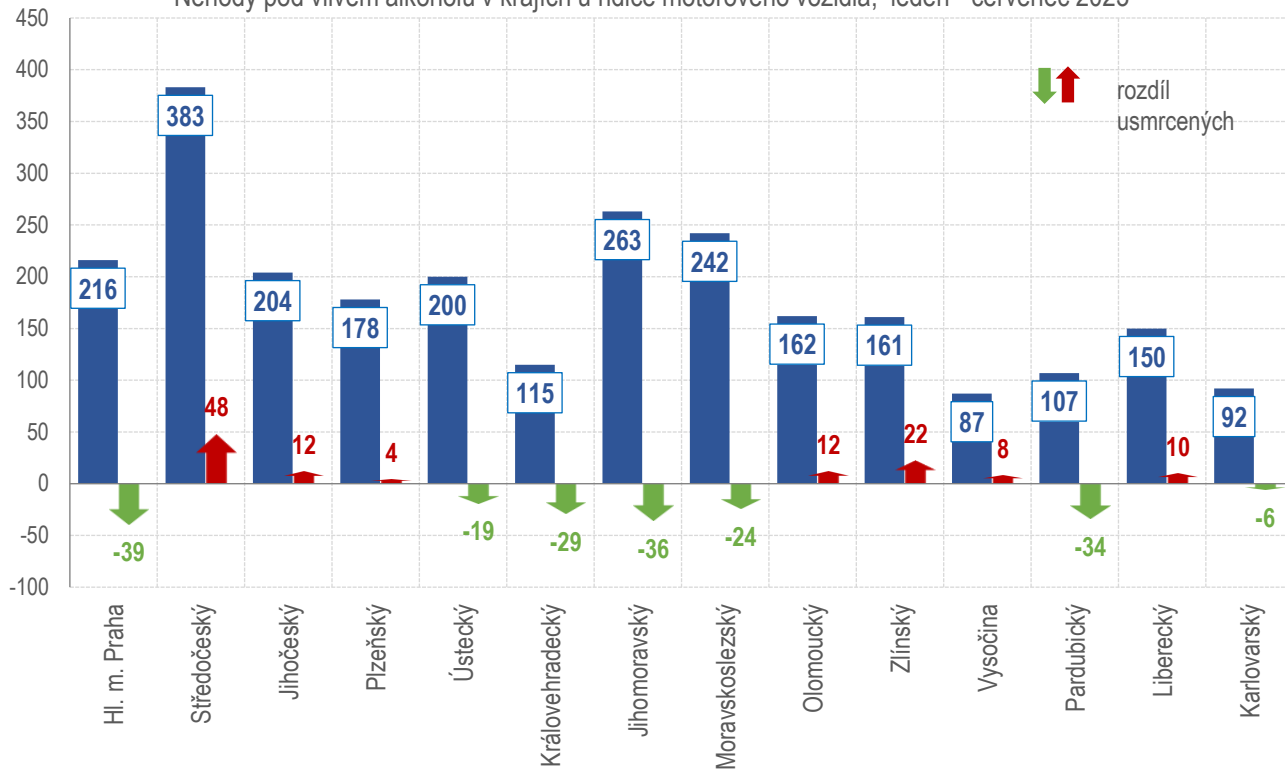
Počet usmrcených při nehodách v krajích, leden - červenec 2021 - 2023



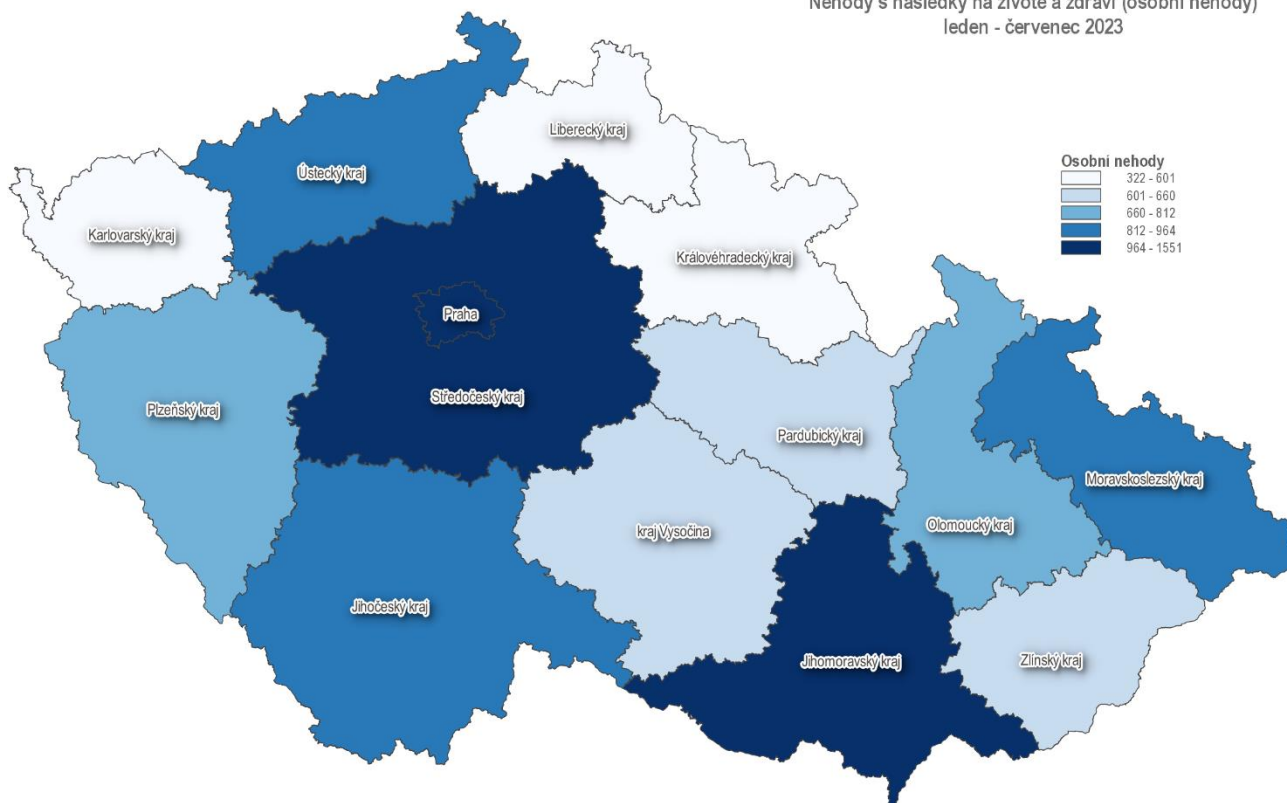
Počet nehod s následky na životě a zdraví v krajích, leden - červenec 2021 - 2023



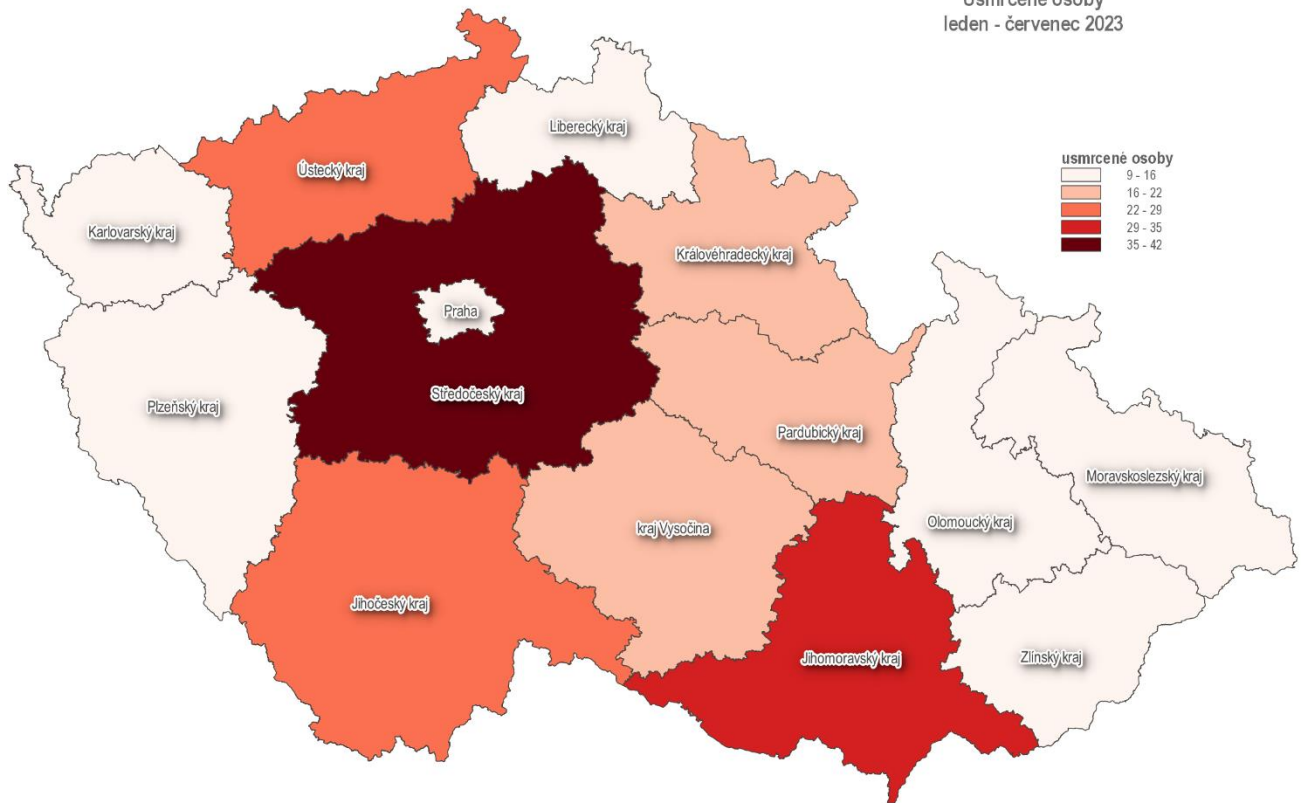
### Nehody pod vlivem alkoholu v krajích u řidiče motorového vozidla, leden - červenec 2023



### Nehody s následky na životě a zdraví (osobní nehody) leden - červenec 2023



Usmrčené osoby  
leden - červenec 2023



Zpracovali: *pplk. Mgr. Jan STRAKA, kpt. Ing. Jana PELEŠKOVÁ, tel. 974 834 584, 974 834 223*

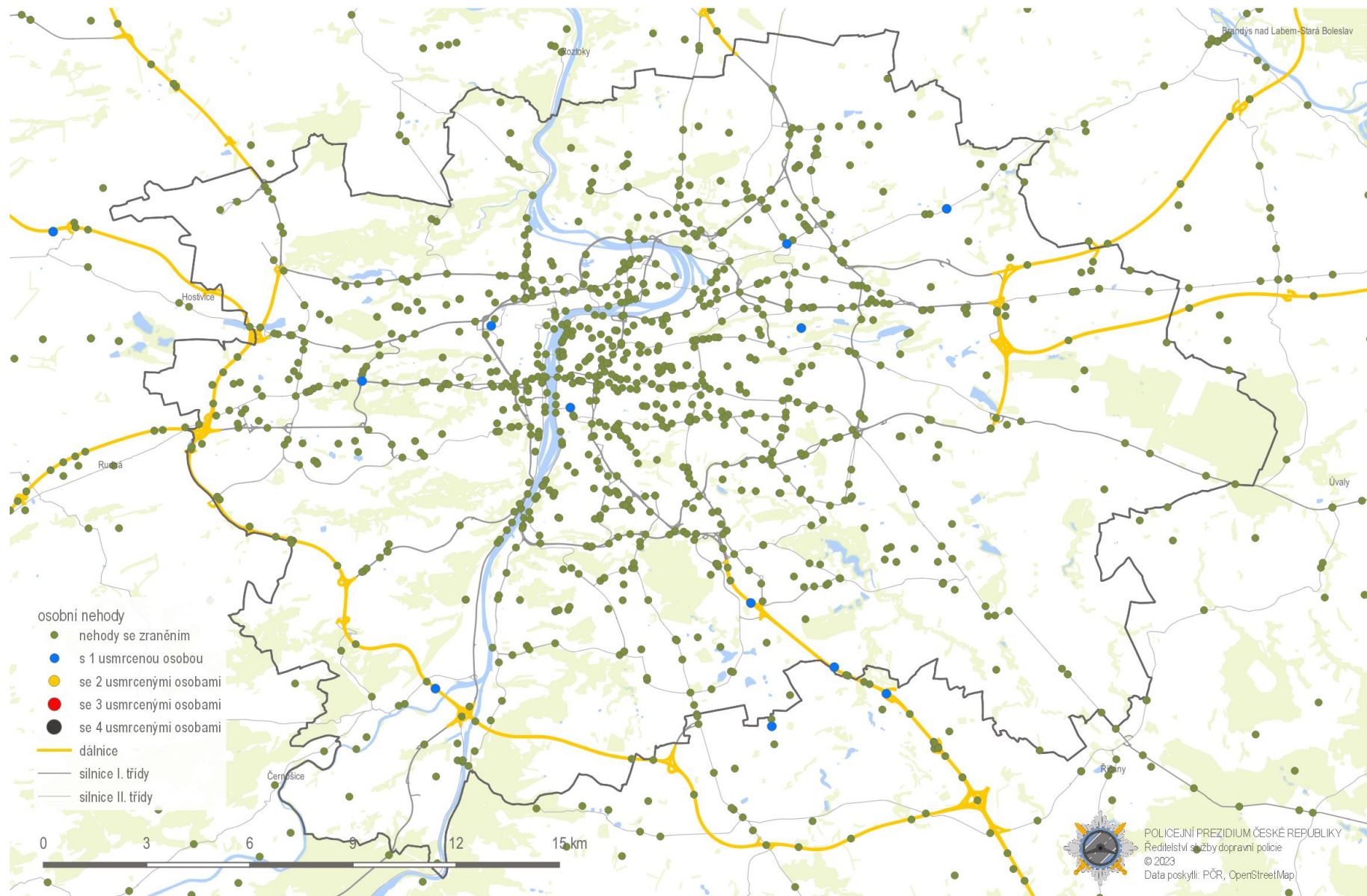
**plk. Mgr. Bc. Jiří ZLÝ, MBA**  
ředitel služby dopravní policie  
*schváleno elektronicky*

## **Příloha**

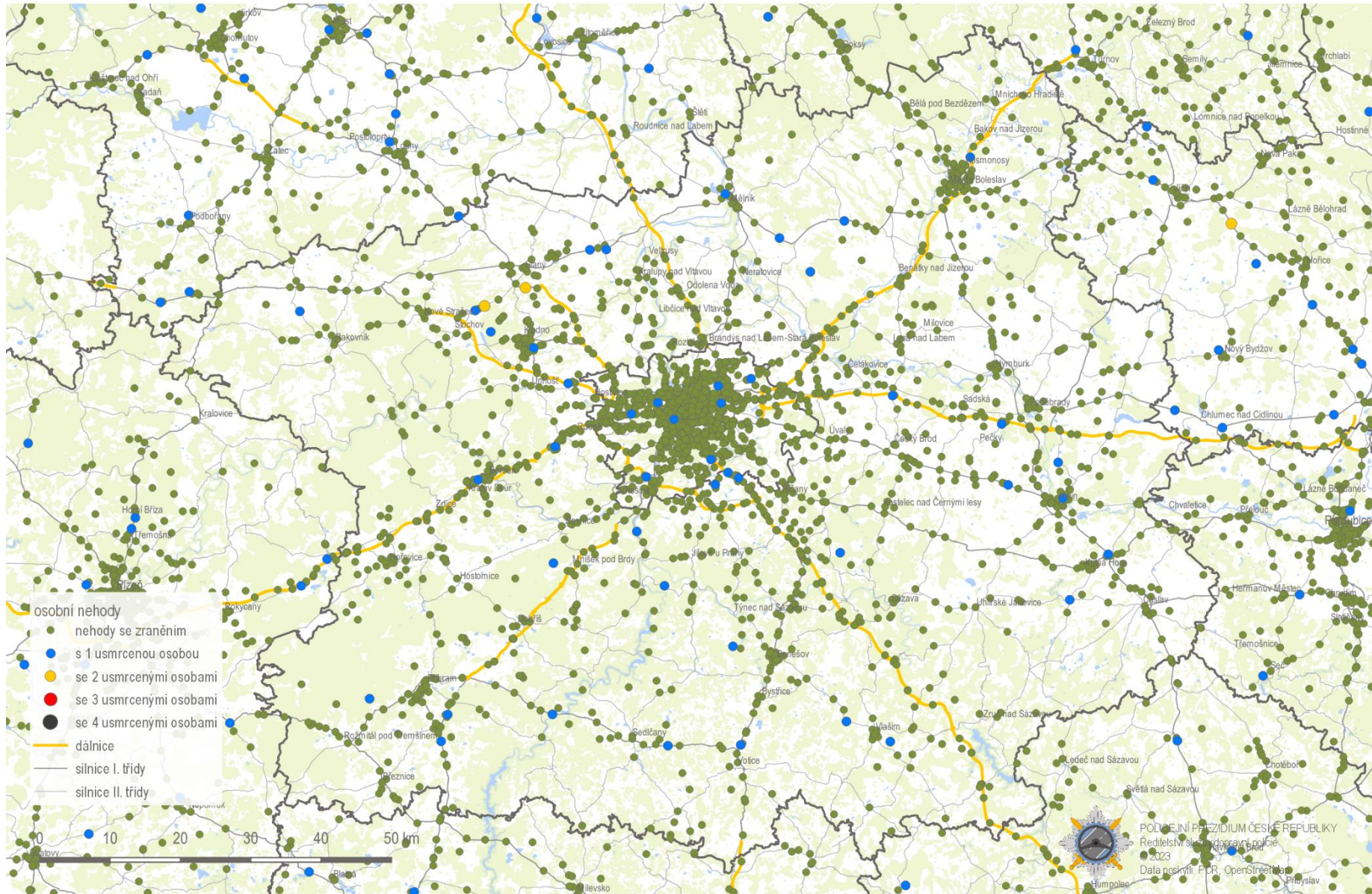
**Mapy nehod s následky na životě a zdraví v jednotlivých krajích České republiky  
v období leden - červenec 2023**

# Nehody s následky na životě a zdraví (osobní nehody); leden - červenec 2023

Praha

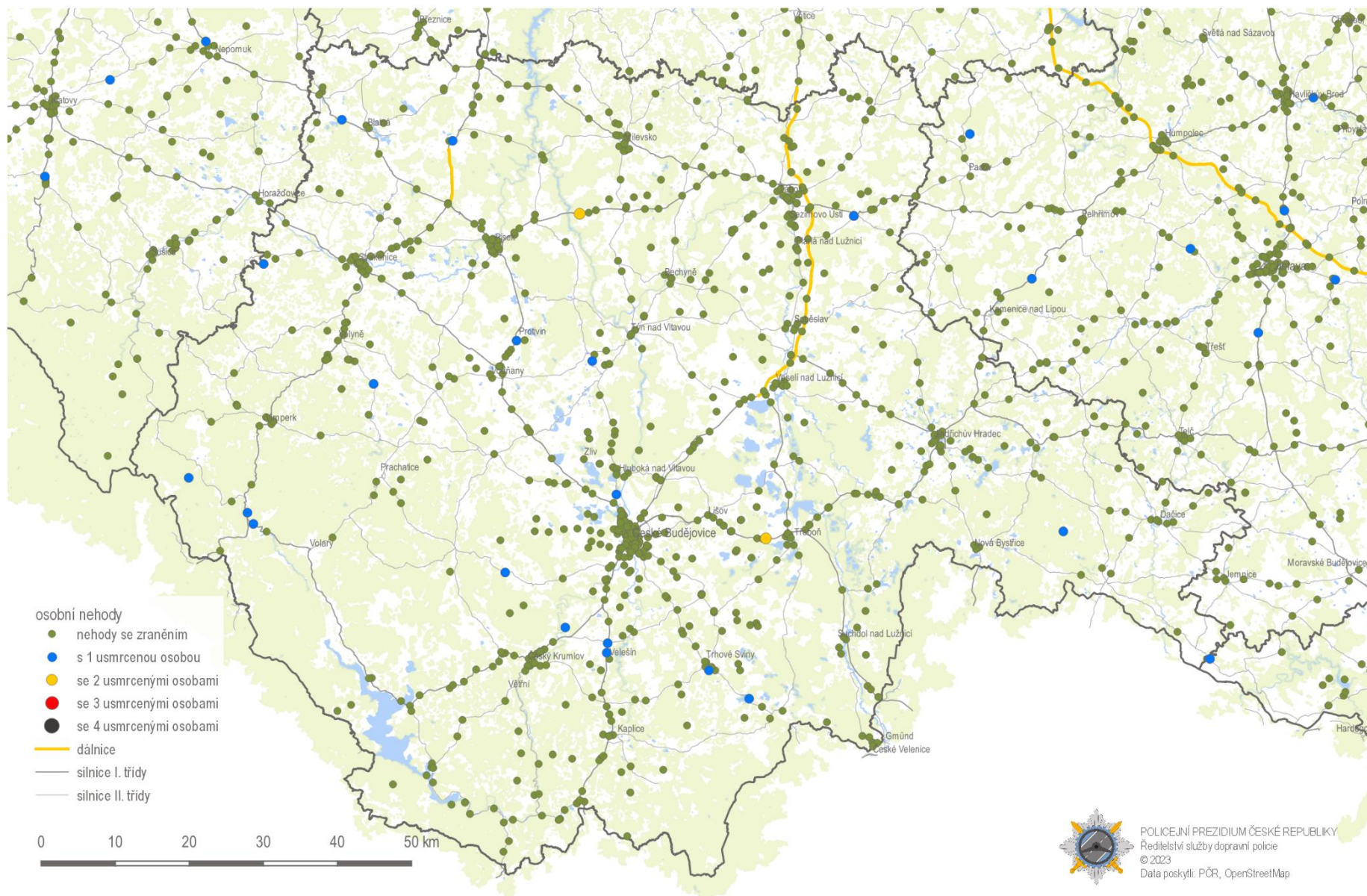


# Nehody s následky na životě a zdraví (osobní nehody); leden - červenec 2023 Středočeský kraj



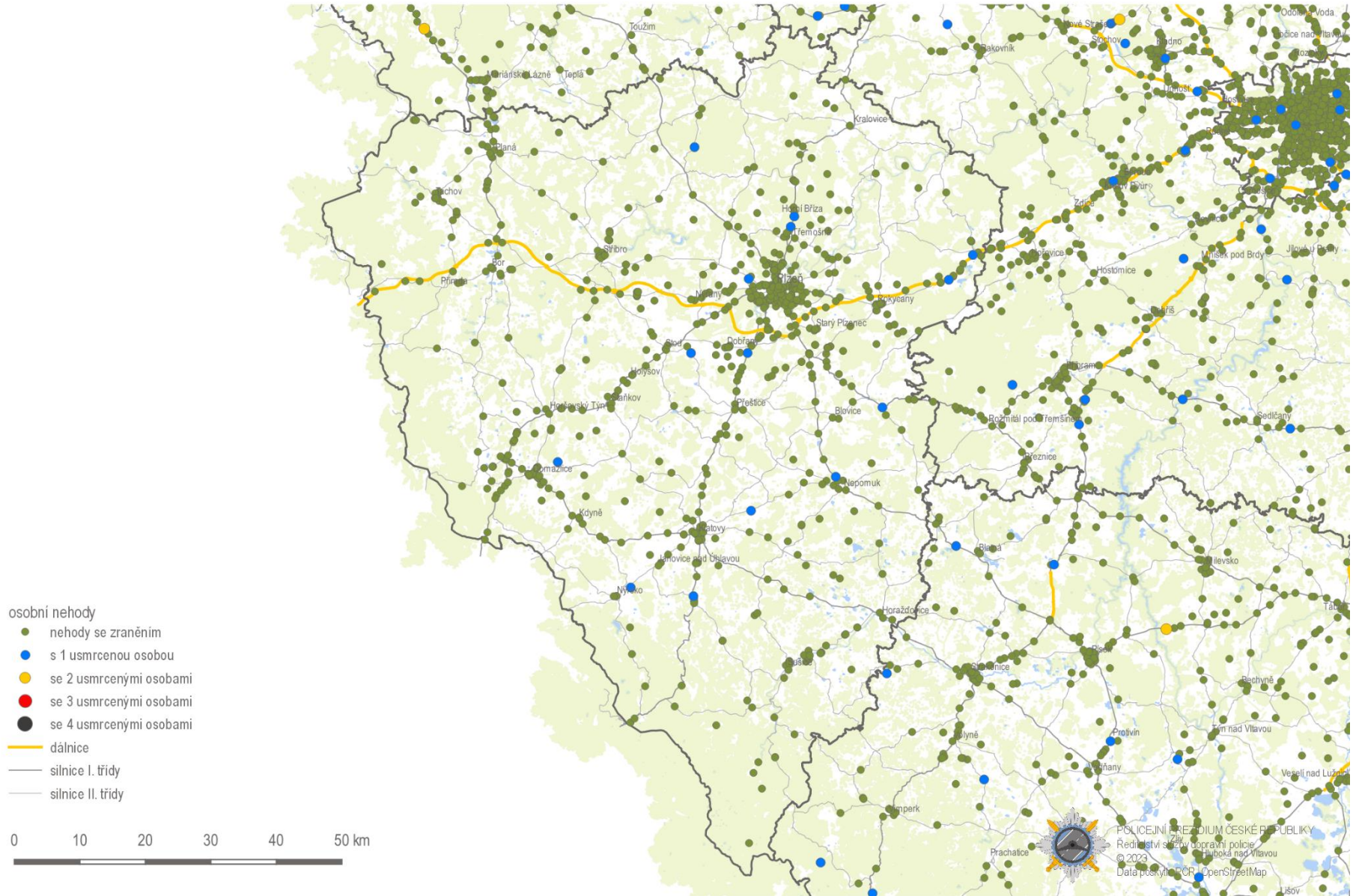
# Nehody s následky na životě a zdraví (osobní nehody); leden - červenec 2023

## Jihočeský kraj

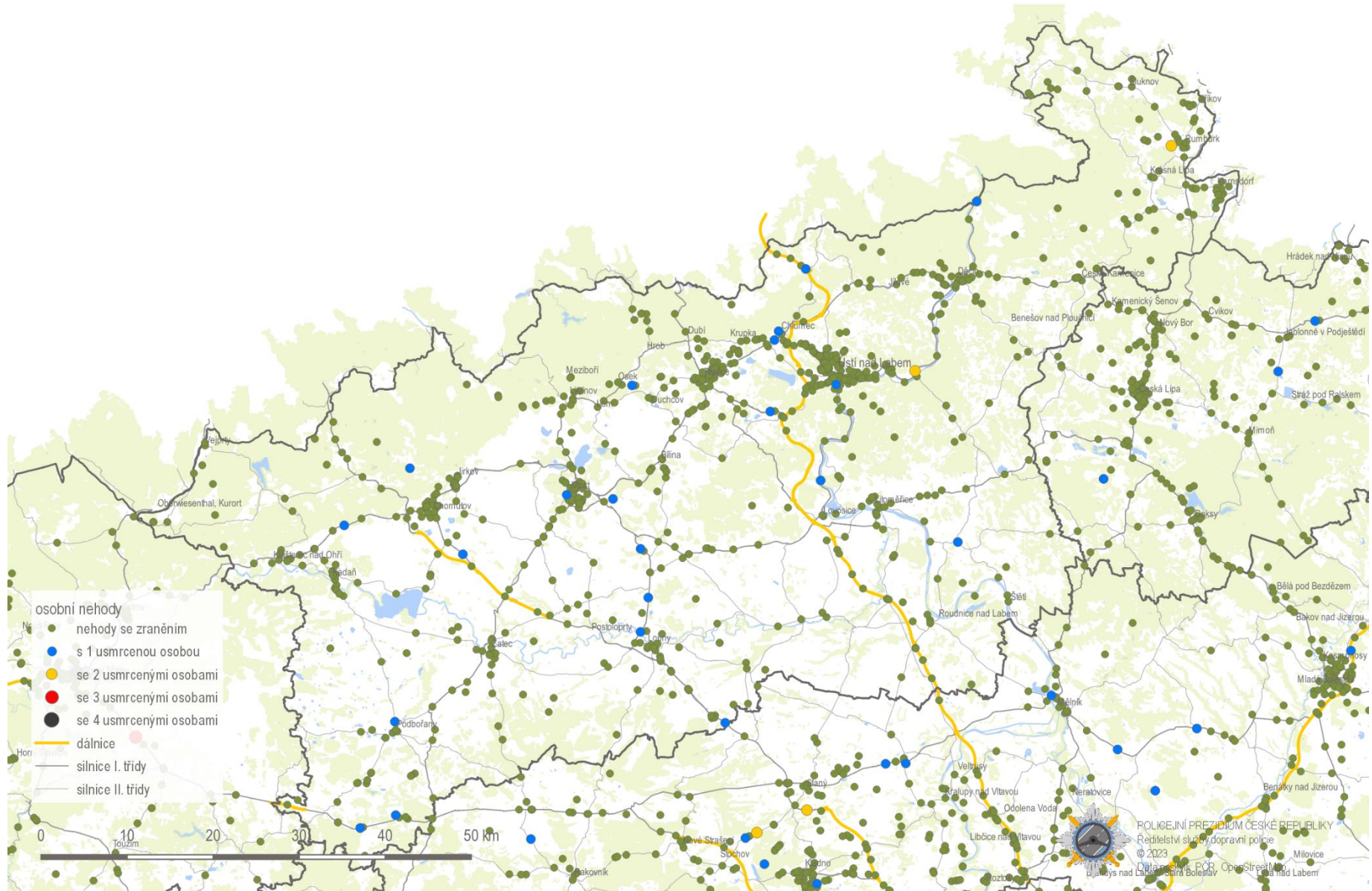




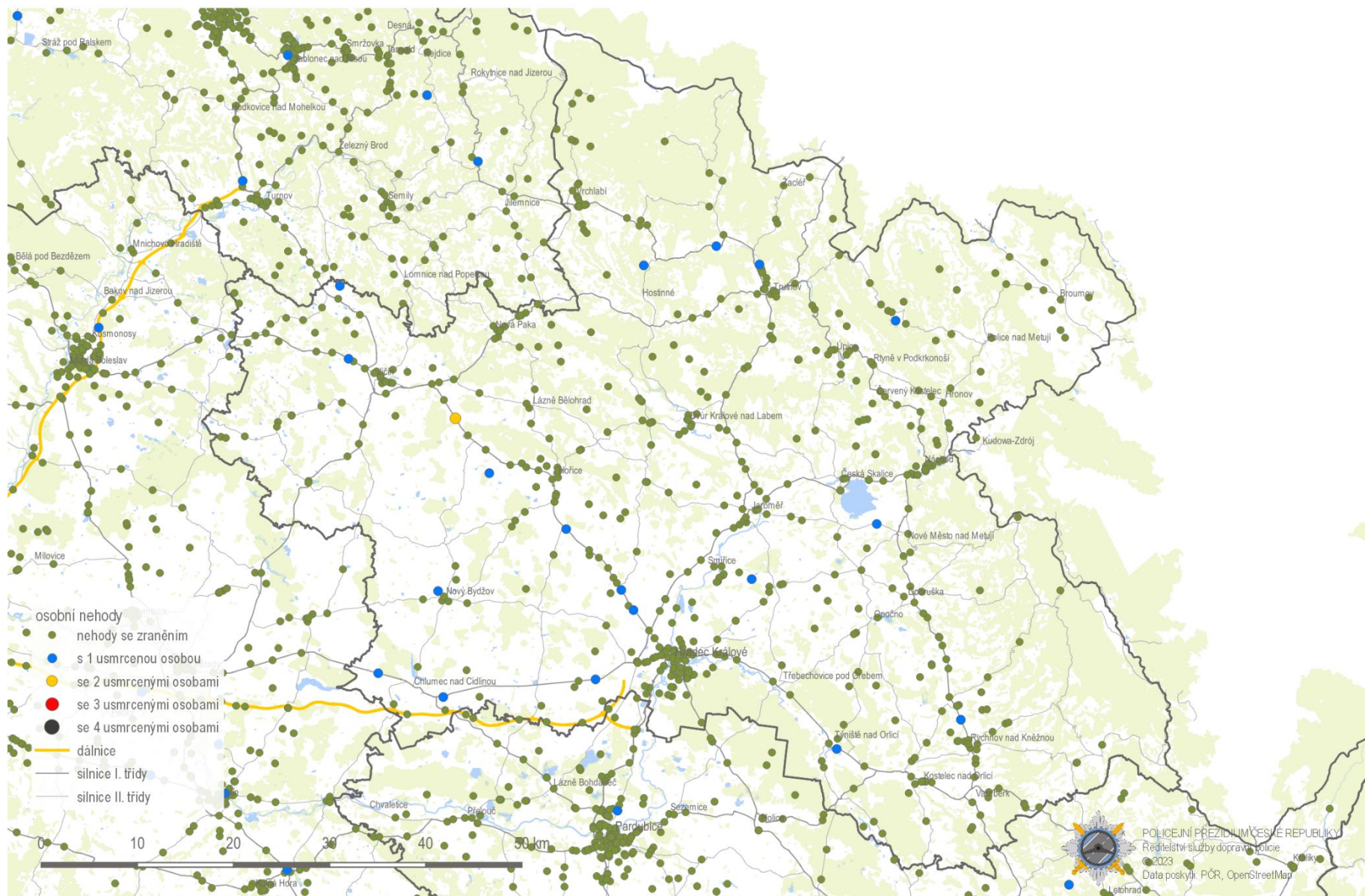
# Nehody s následky na životě a zdraví (osobní nehody); leden - červenec 2023 Plzeňský kraj



Nehody s následky na životě a zdraví (osobní nehody); leden - červenec 2023  
Ústecký kraj

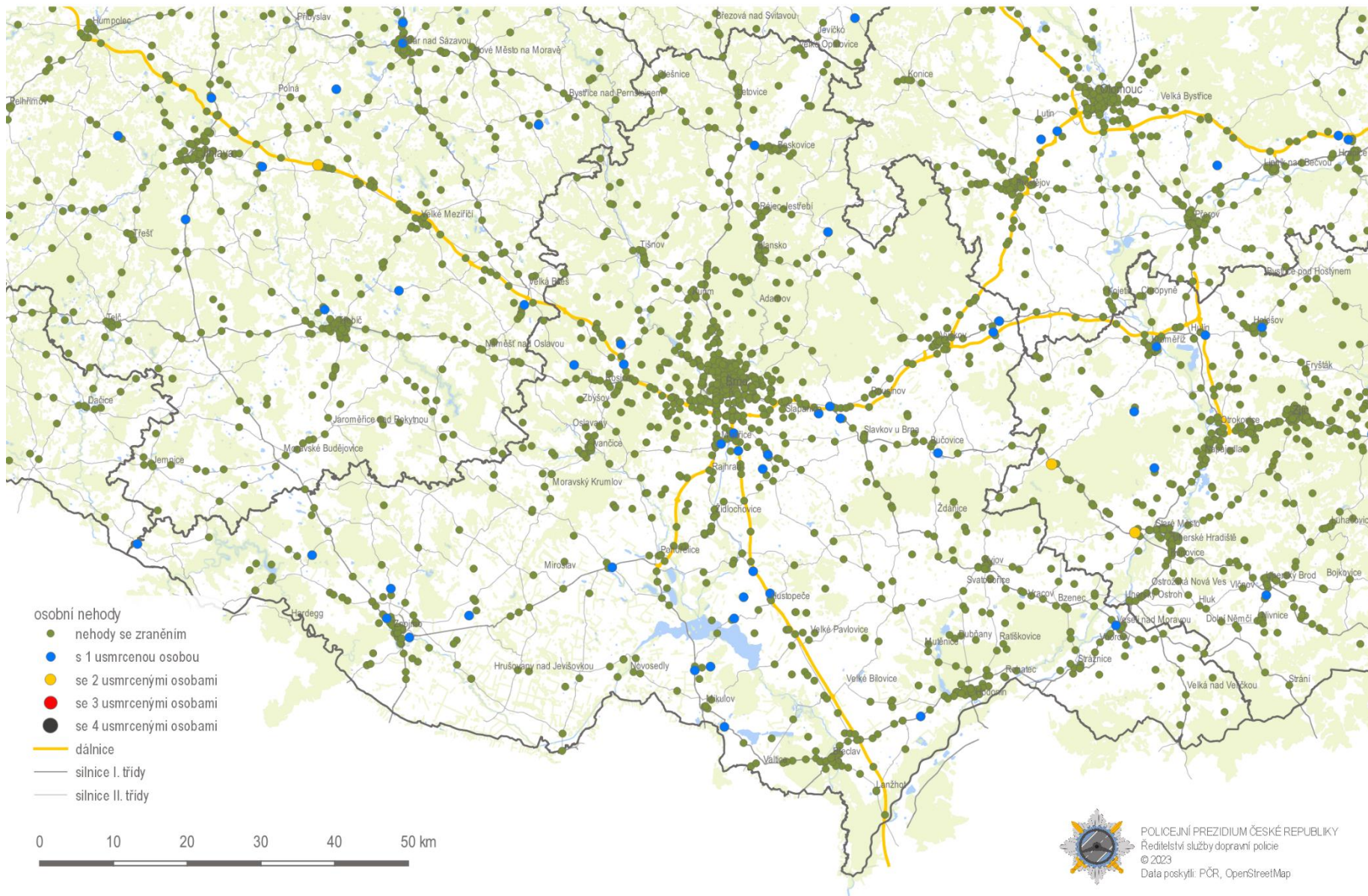


# Nehody s následky na životě a zdraví (osobní nehody); leden - červenec 2023 Královéhradecký kraj

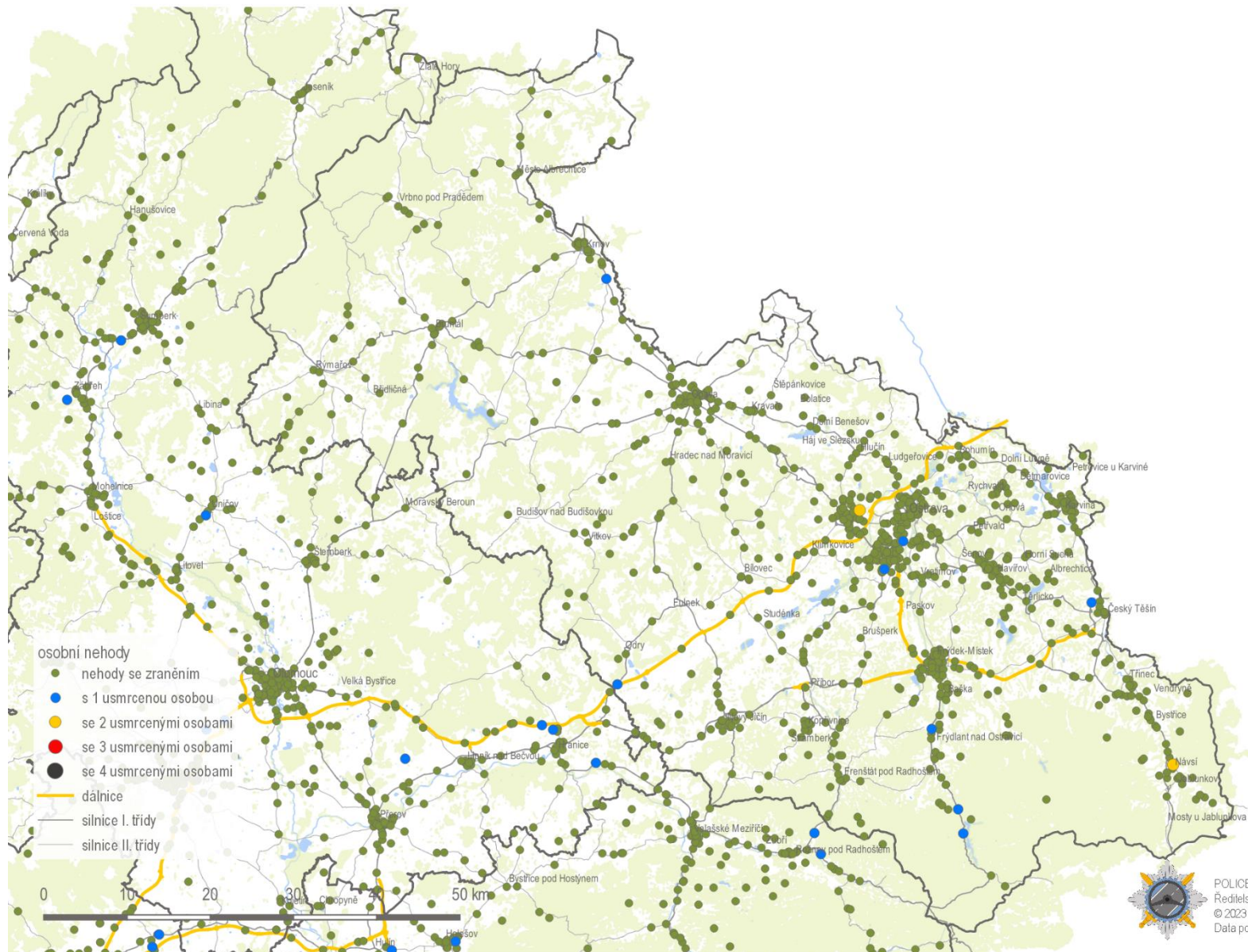


# Nehody s následky na životě a zdraví (osobní nehody); leden - červenec 2023

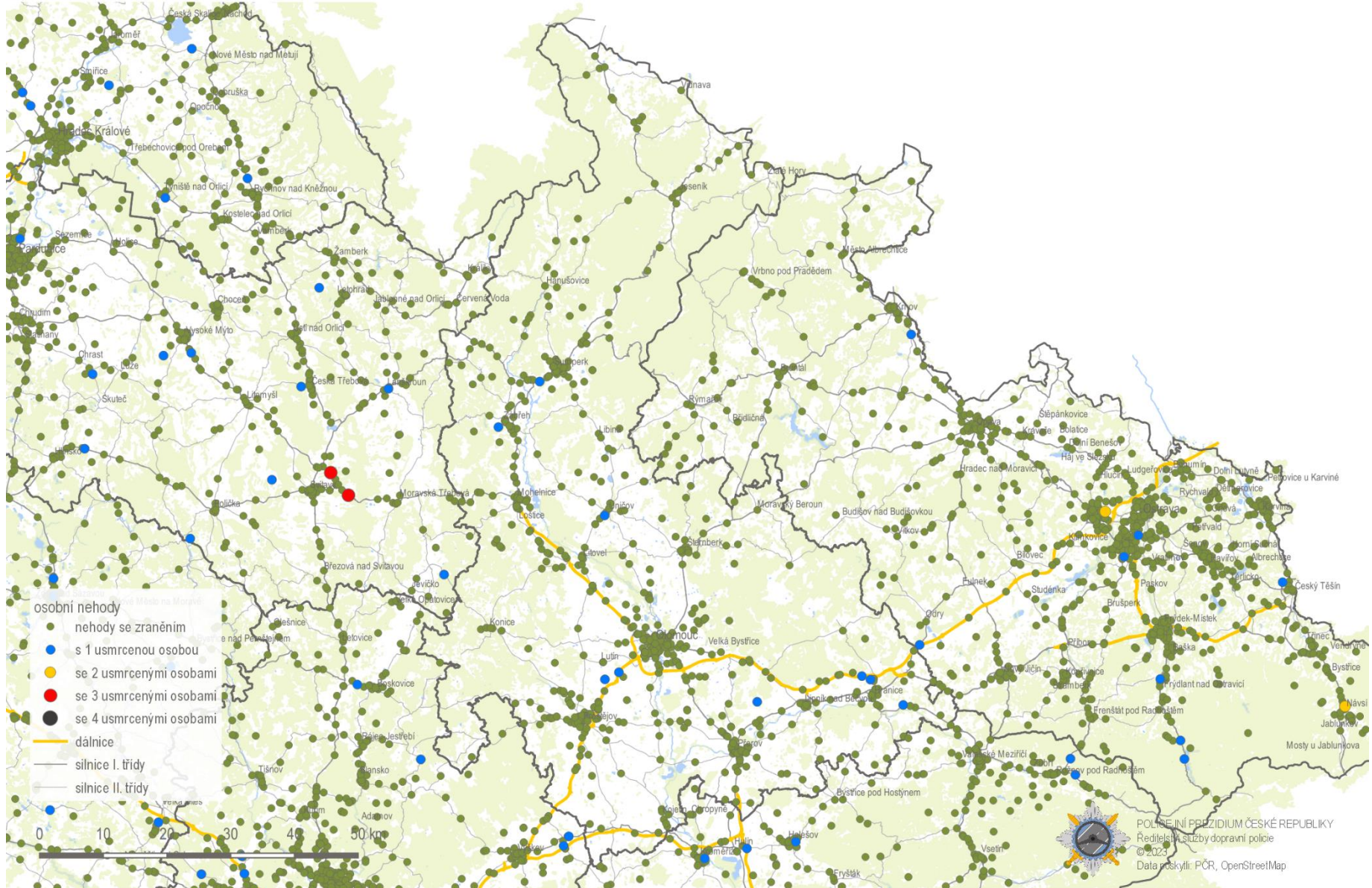
## Jihomoravský kraj



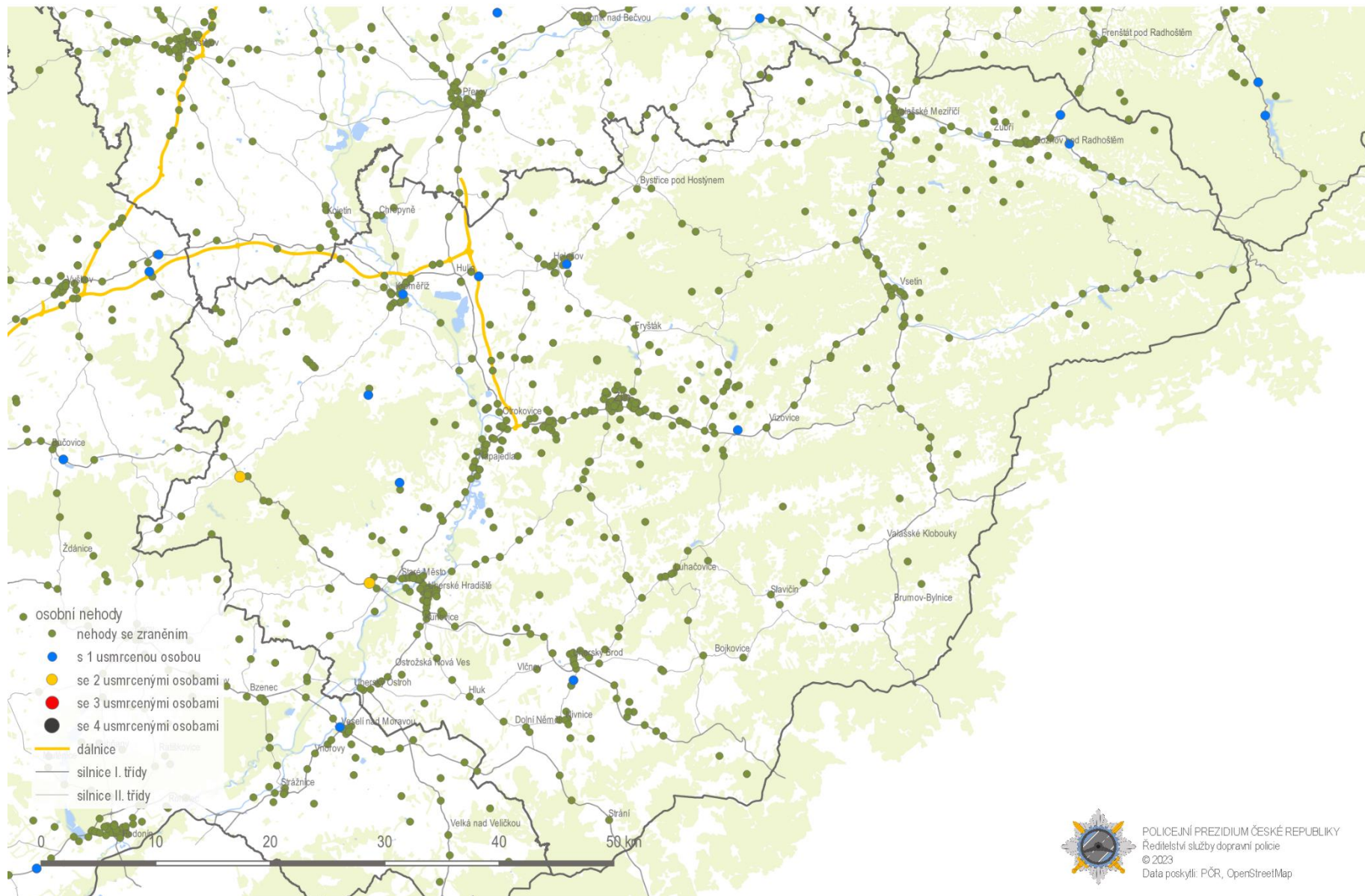
# Nehody s následky na životě a zdraví (osobní nehody); leden - červenec 2023 Moravskoslezský kraj



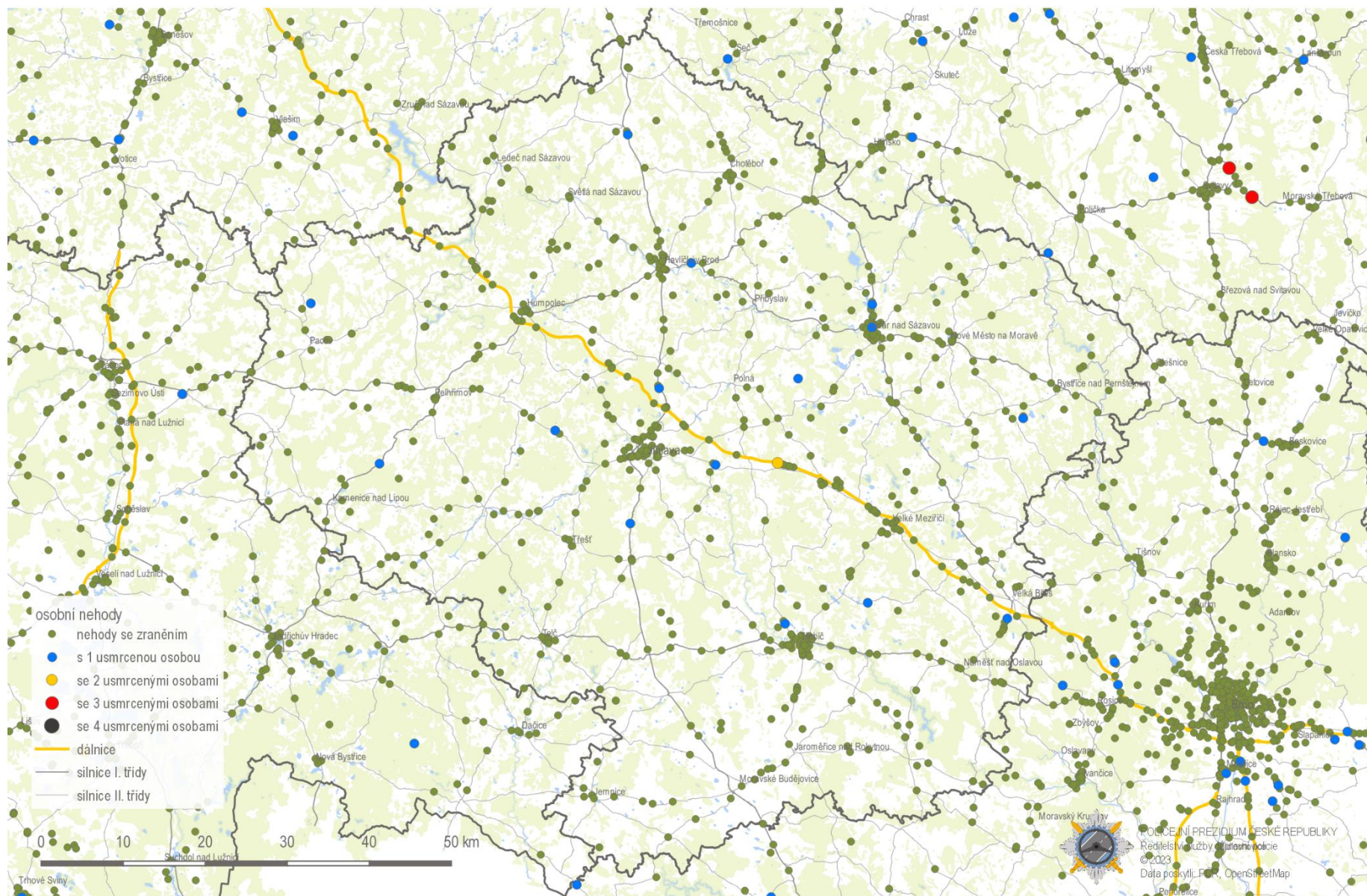
# Nehody s následky na životě a zdraví (osobní nehody); leden - červenec 2023 Olomoucký kraj



Nehody s následky na životě a zdraví (osobní nehody); leden - červenec 2023  
Zlínský kraj

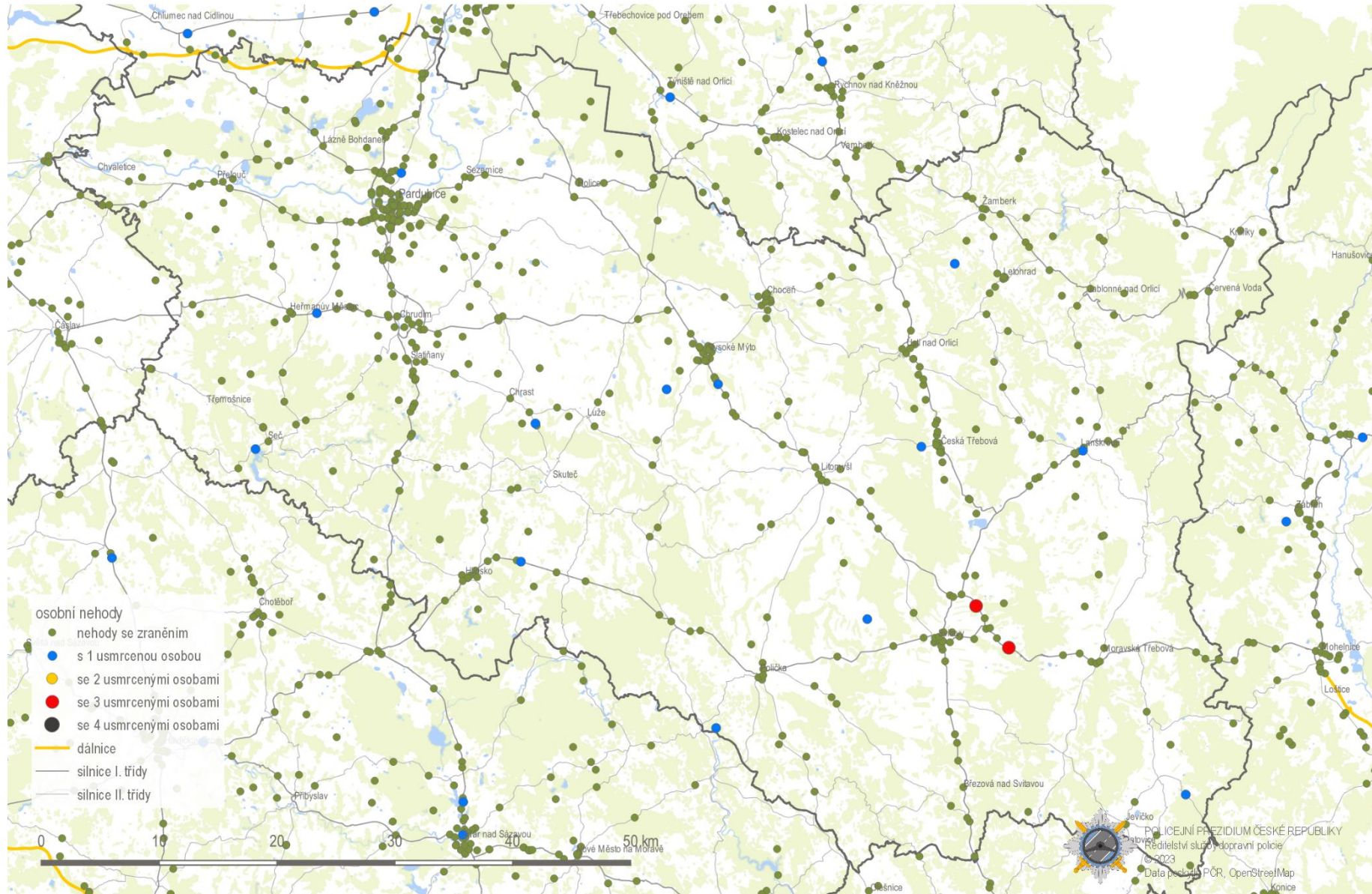


# Nehody s následky na životě a zdraví (osobní nehody); leden - červenec 2023 kraj Vysočina

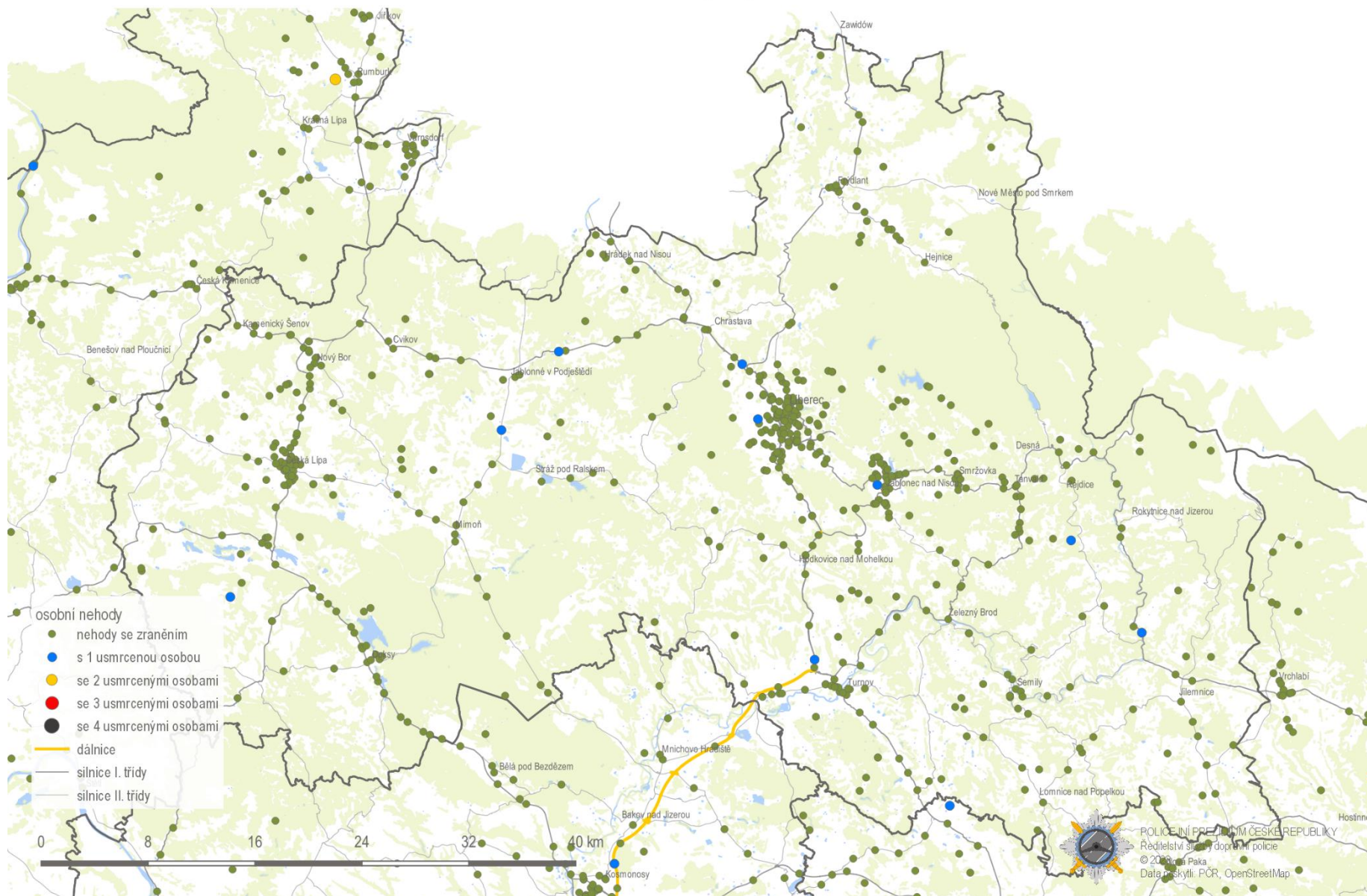




# Nehody s následky na životě a zdraví (osobní nehody); leden - červenec 2023 Pardubický kraj



# Nehody s následky na životě a zdraví (osobní nehody); leden - červenec 2023 Liberecký kraj



# Nehody s následky na životě a zdraví (osobní nehody); leden - červenec 2023 Karlovarský kraj

