



Praha 6. srpna 2024

Počet listů: 11

Přílohy: 1/15

INFORMACE

o nehodovosti na pozemních komunikacích v České republice v období leden - červenec 2024

Za prvních sedm měsíců roku 2024 Policie České republiky šetřila 52 688 dopravních nehod. Při těchto nehodách bylo 253 osob usmrceno, 825 osob zraněno těžce a 13 636 osob zraněno lehce. Celková hmotná škoda odhadnutá policisty na místě dopravní nehody dosáhla 4 576,9 milionů Kč.

Porovnání základních ukazatelů s rokem 2023

Pokles v kategorii:

• počet nehod	o 198 nehod	tj. o 0,4 %
• usmrcených osob	o 2 osoby	tj. o 0,8 %
• těžce zraněných osob	o 222 osob	tj. o 21,2 %

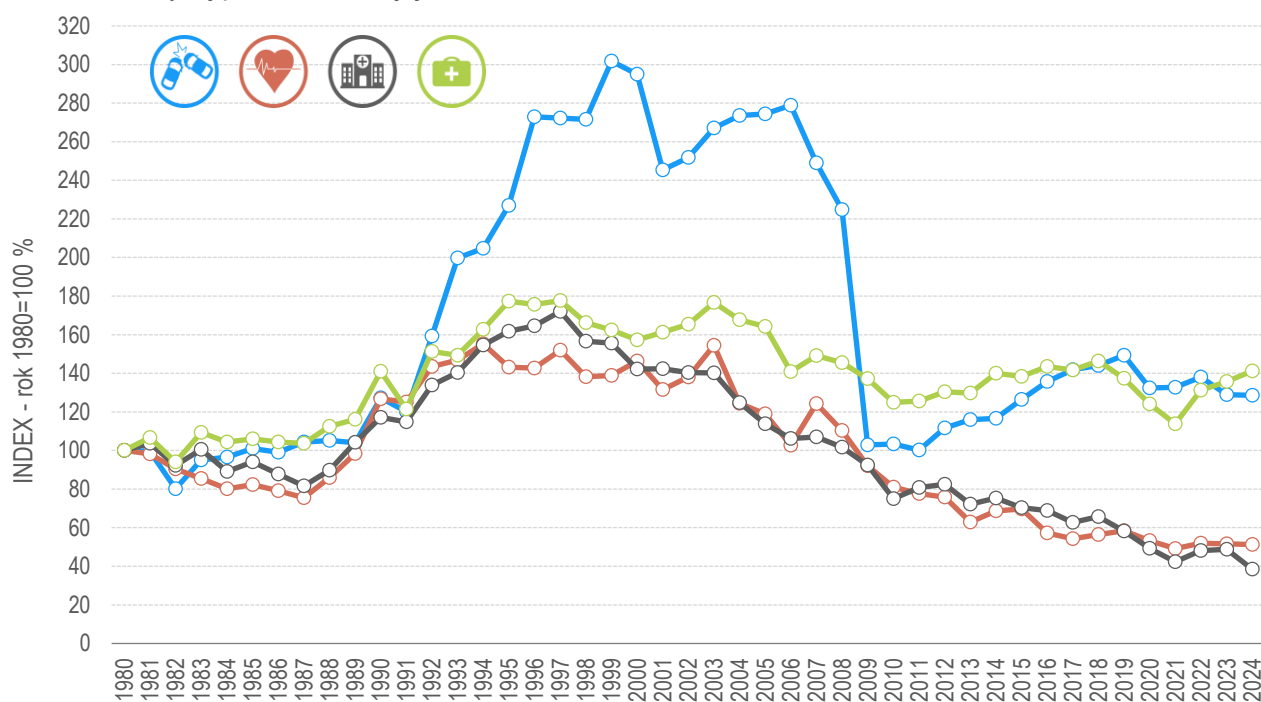
Nárůst v kategorii:

• lehce zraněných osob	o 528 osob	tj. o 4,0 %
• hmotná škoda	o 315,3 mil. Kč	tj. o 7,4 %

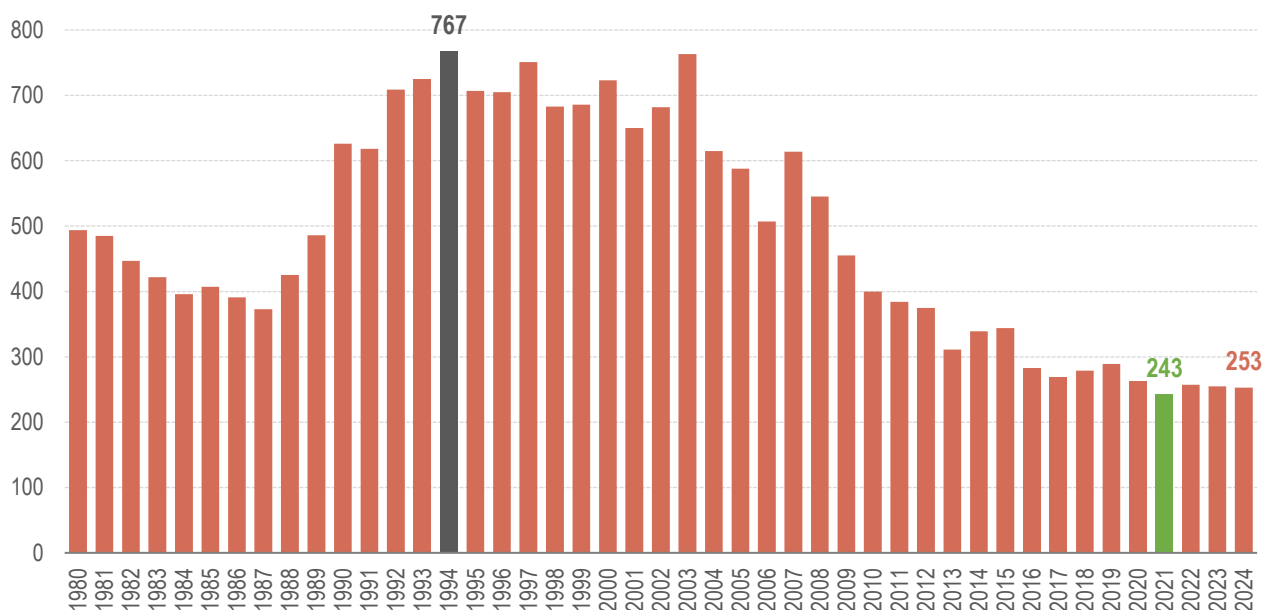
Počet osob usmrcených při nehodách za leden - červenec byl v období od roku 1980 nejnižší v roce 2021 (243 usmrcených osob). Naopak nejvíce osob bylo při dopravních nehodách usmrceno v roce 1994 (767 usmrcených osob).

Počet těžce zraněných osob při nehodách byl za prvních sedm měsíců roku 2024 nejnižší vůbec. Nejvyšší počet těžce zraněných při dopravních nehodách byl vykázan v roce 1997 (3 689 těžce zraněných).

Vývoj počtu nehod a jejich následků za období leden - červenec v ČR; od roku 1980



Vývoj počtu usmrcených osob za období leden - červenec od roku 1980



Časové rozložení dopravních nehod

Nehody a následky po měsících, 2024	počet nehod	usmrceno	těžce zraněno	lehce zraněno	hmotná škoda
leden	7 516	38	82	1 526	662 942 200
únor	5 991	28	84	1 211	498 576 900
březen	6 849	23	110	1 531	625 245 600
duben	7 677	36	122	1 922	622 876 800
květen	8 381	41	139	2 279	738 339 000
červen	8 129	44	134	2 548	703 899 200
červenec	8 145	43	154	2 619	724 988 400
Celkem	52 688	253	825	13 636	4 576 868 100

Nejvíce nehod se stalo v pondělí (8 427 nehod), nejméně naopak v neděli (5 690). Počty nehod oproti roku 2023 poklesly pouze u pátečních a víkendových nehod. K poklesu usmrcených při dopravních nehodách došlo také u pátečních a víkendových nehod (celkem o 23 usmrcených).

Den v týdnu	počet nehod	rozdíl nehod oproti roku 2023	počet usmrcených	rozdíl usmrcených oproti roku 2023
Pondělí	8 427	232	42	5
Úterý	7 993	192	30	4
Středa	7 987	69	40	2
Čtvrtek	8 077	176	42	10
Pátek	8 331	-335	35	-8
Sobota	6 183	-336	31	-4
Neděle	5 690	-196	33	-11

Nejvíce dopravních nehod šetřili policisté ve čtvrtek 18. ledna 2024 (408 nehod), nejméně v neděli 4. února 2024 (126 nehod). Nejtragičtějším dnem v tomto období byla středa 24. ledna, kdy následkem dopravních nehod vyhaslo 7 životů. V období leden - červenec 2023 zaznamenali policisté celkem 76 dnů bez usmrcení při dopravních nehodách.

Osoby usmrcené při dopravních nehodách

V období od ledna do července 2024 bylo při dopravních nehodách usmrceno 86 řidičů osobních automobilů, 50 řidičů motocyklů a 34 chodců. Další kategorie jsou uvedeny v tabulce. Nejvyšší nárůst počtu usmrcených byl zaznamenán u řidičů motocyklů (o 12 usmrcených více).

počet usmrcených	Kategorie osoby	rozdíl
86	řidič osobního vozidla	-15
50	řidič motocyklu	12
34	chodec	-5
31	spolujezdec v osobním vozidle	2
28	cyklista	4
9	řidič nákladního vozidla	-3
3	řidič jiného motorového vozidla	1
2	spolujezdec v nákladním vozidle	0
2	řidič nákladního vozidla s návěsem	0
2	řidič koloběžky	1
2	spolujezdec na jízdním kole	2
1	spolujezdec na motocyklu	-1
1	řidič autobusu	0
1	řidič nákladního vozidla s přívěsem	1
1	strojvedoucí	1
0	řidič traktoru	-1
0	spolujezdec v traktoru	-1
253	CELKEM	-2

Dopravní nehody dle zavinění

Řidiči motorových vozidel zavinili 83,1 % dopravních nehod, při nichž přišlo o život 227 osob, což představuje pokles počtu usmrcených oproti minulému roku o 2 osoby.

Nehody podle zavinění	počet nehod	tj. % z celkového počtu nehod	rozdíl nehod oproti roku 2023	usmrceno osob	tj. % z celkového počtu usmrcených	rozdíl usmrcených oproti roku 2023
řidičem motorového vozidla	43 799	83,1	707	227	89,7	-2
řidičem nemotorového vozidla	2 236	4,2	174	19	7,5	3
z toho dětmi	242	0,5	51	0	0,0	0
chodcem	508	1,0	5	6	2,4	-1
z toho dětmi	196	0,4	10	0	0,0	0
jiným účastníkem	104	0,2	-10	0	0,0	0
závadou komunikace	210	0,4	28	0	0,0	0
technickou závadou vozidla	67	0,1	-6	1	0,4	1
lesní zvířít, domácím zvířetem	5 506	10,5	-1 069	0	0,0	-2
jiné zavinění	258	0,5	-27	0	0,0	-1

Příčiny dopravních nehod

Co se týče příčin dopravních nehod zaviněných řidiči motorových vozidel, na počtu dopravních nehod se nejvýrazněji podílí nesprávný způsob jízdy (71 % nehod), při těchto nehodách bylo usmrceno 103 osob a jedná se tak zároveň o nejtragičtější příčinu nehod. Za obdobně tragickou příčinu dopravních nehod lze označit nepřiměřenou rychlost, která se sice na počtu dopravních nehod podílí „pouze“ 14 %, ale usmrceno při těchto nehodách bylo 80 osob (tj. 35,2 % osob usmrcených při nehodách zaviněných řidiči motorových vozidel).

Hlavní příčina nehody (jen řidiči mot. vozidel)	počet nehod	podíl na celkovém počtu nehod	usmrceno osob	podíl na celkovém počtu usmrcených	rozdíl usmrcených oproti roku 2023
nepřiměřená rychlost	6 118	14,0	80	35,2	9
nesprávné předjíždění	736	1,7	11	4,8	1
nedání přednosti	5 844	13,4	33	14,5	-8
nesprávný způsob jízdy	31 030	71,0	103	45,4	-4

Nejčtetnější příčinou nehod řidičů motorových vozidel bylo nevěnování se plně řízení vozidla (24,2 % nehod), dále nesprávné otáčení nebo couvání (12,5 %) a vyhýbání bez dostatečného bočního odstupu (7,6 %).

Pořadí	Nejčtetnější příčiny nehod zaviněných řidiči motorových vozidel	počet nehod
1.	řidič se plně nevěnoval řízení vozidla	10 580
2.	nesprávné otáčení nebo couvání	5 470
3.	vyhýbání bez dostatečného bočního odstupu	3 350
4.	nezvládnutí řízení vozidla	3 054
5.	nedodržení bezpečné vzdálenosti za vozidlem	2 543
6.	nepřizpůsobení rychlosti stavu vozovky	2 329
7.	nepřizpůsobení rychlosti dopravně technickému stavu vozovky	2 016
8.	nedání přednosti upravené dopravní značkou "DEJ PŘEDNOST V JÍZDĚ!"	1 875
9.	jiný druh nesprávné jízdy	1 684
10.	přejetí do protisměru	1 399

Nejtragičtějšími příčinami nehod řidičů motorových vozidel bylo nepřizpůsobení rychlosti dopravně technickému stavu vozovky (39 usmrcených, 17,2 %), přejetí do protisměru (39 usmrcených, 17,2 %) a nevěnování se plně řízení vozidla (36 usmrcených, 15,9 %).

Pořadí	Nejtragičtější příčiny nehod zaviněných řidiči motorových vozidel	počet usmrčených
1.	nepřízpůsobení rychlosti dopravně technickému stavu vozovky	39
2.	přejetí do protisměru	39
3.	řidič se plně nevěnoval řízení vozidla	36
4.	nezvládnutí řízení vozidla	12
5.	nepřízpůsobení rychlosti stavu vozovky	12
6.	nedání přednosti upravené dopravní značkou "DEJ PŘEDNOST V JÍZDĚ!"	12
7.	nepřízpůsobení rychlosti vlastnostem vozidla a nákladu	12
8.	nedání přednosti chodci na vyznačeném přechodu	8
9.	nedání přednosti při odbočování vlevo	5
10.	kolize s protijedoucím vozidlem při předjíždění	5

Dopravní nehody podle druhu

Nejčtenějším druhem nehody byla srážka s jedoucím nekolejovým vozidlem, jedná se také o nejtragičtější druh nehody, při němž bylo usmrceno 118 osob. Nejvýraznější nárůst fatálních následků oproti předchozímu roku byl zaznamenán u srážky s pevnou překážkou.

Nehody podle druhu	počet nehod	rozdíl nehod oproti roku 2023	počet usmrčených	rozdíl usmrčených oproti roku 2023
srážka s jedoucím nekolejovým vozidlem	14 599	-292	118	1
srážka s vozidlem zaparkovaným	13 931	1 017	2	-6
srážka s pevnou překážkou	11 593	-228	61	8
srážka s chodcem	1 578	91	33	-3
srážka s lesní zvěří	5 382	-1 058	0	-2
srážka s domácím zvířetem	222	11	0	0
srážka s vlakem	67	-15	7	-1
srážka s tramvají	235	-32	2	1
havárie	3 514	455	26	-1
jiný druh nehody	1 567	-147	4	1

Dopravní nehody podle druhu vozidla

Celkem 24 671 dopravních nehod zavinili řidiči osobních automobilů bez přívěsu a při těchto nehodách bylo usmrceno 144 osob, tj. o 18 méně než v roce 2023. Celkem 10 371 (o 419 nehod více než v roce 2023) zavinil řidič, který z místa nehody ujel.

Nehody podle druhu vozidla	počet nehod	rozdíl nehod	tj. rozdíl nehod v %	usmrceno osob	rozdíl usmrčených	tj. rozdíl usmrčených v %
motocykl	1 412	287	25,5	33	7	26,9
osobní automobil bez přívěsu	24 671	2	0,0	144	-18	-11,1
osobní automobil s přívěsem	175	21	13,6	0	0	.
nákladní automobil	5 033	-51	-1,0	24	4	20,0
nákladní automobil s přívěsem	255	-37	-12,7	1	1	.
nákladní automobil s návěsem	901	-43	-4,6	9	1	12,5
autobus	657	-5	-0,8	2	-2	-50,0
traktor	197	32	19,4	2	-1	-33,3
tramvaj	35	-20	-36,4	2	2	.
trolejbus	47	18	62,1	0	0	.
jiné motorové vozidlo	162	17	11,7	4	1	33,3

Nehody podle druhu vozidla	počet nehod	rozdíl nehod	tj. rozdíl nehod v %	usmrceno osob	rozdíl usmrcených	tj. rozdíl usmrcených v %
jízdní kolo	1 785	182	11,4	18	4	28,6
koloběžka	292	69	30,9	1	0	0,0
povoz, jízda na koni	3	1	50,0	0	0	.
jiné nemotorové vozidlo	10	-15	-60,0	0	0	.
vlak	0	0	.	0	0	.
nezjištěno, řidič ujel	10 371	419	4,2	6	2	50,0
jiný druh vozidla	29	4	16,0	0	0	.

Dopravní nehody zaviněné pod vlivem alkoholu

U 2 512 nehod (pokles o 159 nehod) bylo u viníka dopravní nehody zjištěno požití alkoholu. Při těchto nehodách došlo k usmrcení 12 osob. Drogy byly zjištěny u řidiče motorového vozidla v případě 223 dopravních nehod. U 59 dopravních nehod byla u viníka zjištěna přítomnost alkoholu a drog zároveň.

Nehody zaviněné pod vlivem alkoholu nebo jiných návykových látek	počet nehod	rozdíl nehod oproti roku 2023	počet usmrcených	rozdíl usmrcených oproti roku 2023
Alkohol u viníka do 0,24‰	96	-1	0	0
Alkohol u viníka 0,24 až 0,5‰	186	-5	1	-1
Alkohol u viníka 0,6 až 0,8‰	155	-27	0	0
Alkohol u viníka 0,8 až 1,0‰	120	-17	0	-2
Alkohol u viníka 1,0 až 1,5‰	429	-35	3	-2
Alkohol u viníka 1,5‰ a více	1 526	-74	8	-8
Alkohol celkem	2 512	-159	12	-13
Drogy celkem	223	-46	4	-4
Alkohol a drogy	59	-13	1	-1

Dopravní nehody dle místa

Z celkového počtu nehod a jejich následků došlo v obcích k:

- 67,9 % počtu nehod,
- 28,9 % usmrcení osob,
- 51,8 % těžkých zranění,
- 57,3 % lehkých zranění,
- 54,6 % vzniklých škod a
- 71,5 % nehod pod vlivem alkoholu.

Místo nehody	počet nehod	usmrceno osob	těžce zraněno	lehce zraněno	hmotná škoda v mil. Kč
V obci	35 771	73	427	7819	2500,1
<i>Index-rok 2023 = 100 %</i>	<i>101,30</i>	<i>117,74</i>	<i>80,87</i>	<i>106,58</i>	<i>107,03</i>
Mimo obec	16 917	180	398	5 817	2 076,7
<i>Index-rok 2023 = 100 %</i>	<i>96,26</i>	<i>93,26</i>	<i>76,69</i>	<i>100,78</i>	<i>107,84</i>
z toho dálnice	2449	17	25	421	499,4
<i>Index-rok 2023 = 100 %</i>	<i>96,49</i>	<i>141,67</i>	<i>36,76</i>	<i>80,50</i>	<i>109,34</i>

Nejvíce nehod se stalo na místních komunikacích a na silnicích I., II. a III. třídy. Nárůst počtu nehod na místních komunikacích je způsoben změnou statistického vykazování. Od 1. 1. 2023 se do místních komunikací započítávají také nehody, ke kterým došlo na sledovaných křižovatkách a ve

sledovaných úsecích, které se již samostatně nevykazují. Z pohledu následků na životě jsou nejtragičtější nehody na silnicích I. třídy (ve sledovaném období celkem 73 usmrcených osob).

Druh komunikace	počet nehod	rozdíl nehod oproti roku 2023	počet usmrcených	rozdíl usmrcených oproti roku 2023
dálnice	2 449	-89	17	5
silnice I. třídy	6 778	-304	73	-30
silnice II. třídy	7 951	-207	62	3
silnice III. třídy	7 205	-179	39	0
místní komunikace	26 939	534	57	20
účelová komunikace - polní, lesní cesty apod.	134	-30	5	0
účelová komunikace - ostatní	1 232	77	0	0

Dopravní nehody v krajích

K nejvyššímu počtu dopravních nehod došlo na území Středočeského kraje (9 255 nehod). Následují hlavní město Praha a Moravskoslezský kraj. Nejvíce osob bylo usmrceno při dopravních nehodách na území Středočeského kraje (41 usmrcených).

Nehody a následky v krajích; rok 2024	počet nehod	usmrceno osob	těžce zraněno	lehce zraněno	hmotná škoda v tis. Kč
Hlavní město Praha	6 825	14	82	1 107	755 132
<i>Index - rok 2023=100 %</i>	<i>83,45</i>	<i>140,00</i>	<i>91,11</i>	<i>101,65</i>	<i>99,44</i>
Středočeský kraj	9 255	41	136	1 863	851 570
<i>Index - rok 2023=100 %</i>	<i>104,71</i>	<i>100,00</i>	<i>82,42</i>	<i>106,58</i>	<i>112,24</i>
Jihočeský kraj	2 747	25	90	1 111	242 416
<i>Index - rok 2023=100 %</i>	<i>109,88</i>	<i>108,70</i>	<i>85,71</i>	<i>105,81</i>	<i>100,84</i>
Plzeňský kraj	2 767	25	51	920	251 897
<i>Index - rok 2023=100 %</i>	<i>109,45</i>	<i>178,57</i>	<i>92,73</i>	<i>102,34</i>	<i>120,07</i>
Ústecký kraj	5 080	13	69	1 074	335 186
<i>Index - rok 2023=100 %</i>	<i>114,11</i>	<i>56,52</i>	<i>68,32</i>	<i>107,51</i>	<i>107,26</i>
Královéhradecký kraj	2 265	14	39	628	265 327
<i>Index - rok 2023=100 %</i>	<i>96,30</i>	<i>70,00</i>	<i>76,47</i>	<i>91,55</i>	<i>114,80</i>
Jihomoravský kraj	3 306	35	83	1 518	249 472
<i>Index - rok 2023=100 %</i>	<i>99,70</i>	<i>109,38</i>	<i>58,87</i>	<i>102,02</i>	<i>88,74</i>
Moravskoslezský kraj	6 118	18	59	1 202	464 414
<i>Index - rok 2023=100 %</i>	<i>108,46</i>	<i>120,00</i>	<i>76,62</i>	<i>108,78</i>	<i>126,30</i>
Olomoucký kraj	3 709	14	36	717	322 379
<i>Index - rok 2023=100 %</i>	<i>111,18</i>	<i>155,56</i>	<i>87,80</i>	<i>97,02</i>	<i>133,95</i>
Zlínský kraj	1 964	11	42	828	182 703
<i>Index - rok 2023=100 %</i>	<i>68,86</i>	<i>91,67</i>	<i>105,00</i>	<i>108,24</i>	<i>97,04</i>
Vysočina	1 891	17	48	831	205 367
<i>Index - rok 2023=100 %</i>	<i>91,62</i>	<i>100,00</i>	<i>70,59</i>	<i>107,92</i>	<i>86,23</i>
Pardubický kraj	2 269	9	26	698	168 143
<i>Index - rok 2023=100 %</i>	<i>92,84</i>	<i>47,37</i>	<i>61,90</i>	<i>97,62</i>	<i>92,12</i>
Liberecký kraj	3 019	9	26	699	190 450
<i>Index - rok 2023=100 %</i>	<i>104,64</i>	<i>100,00</i>	<i>76,47</i>	<i>100,58</i>	<i>118,35</i>
Karlovarský kraj	1 473	8	38	440	92 408
<i>Index - rok 2023=100 %</i>	<i>98,33</i>	<i>72,73</i>	<i>102,70</i>	<i>122,22</i>	<i>102,27</i>
Česká republika	52 688	253	825	13 636	4 576 868
<i>Index - rok 2023=100 %</i>	<i>99,63</i>	<i>99,22</i>	<i>78,80</i>	<i>104,03</i>	<i>107,40</i>

Osobní nehody v krajích

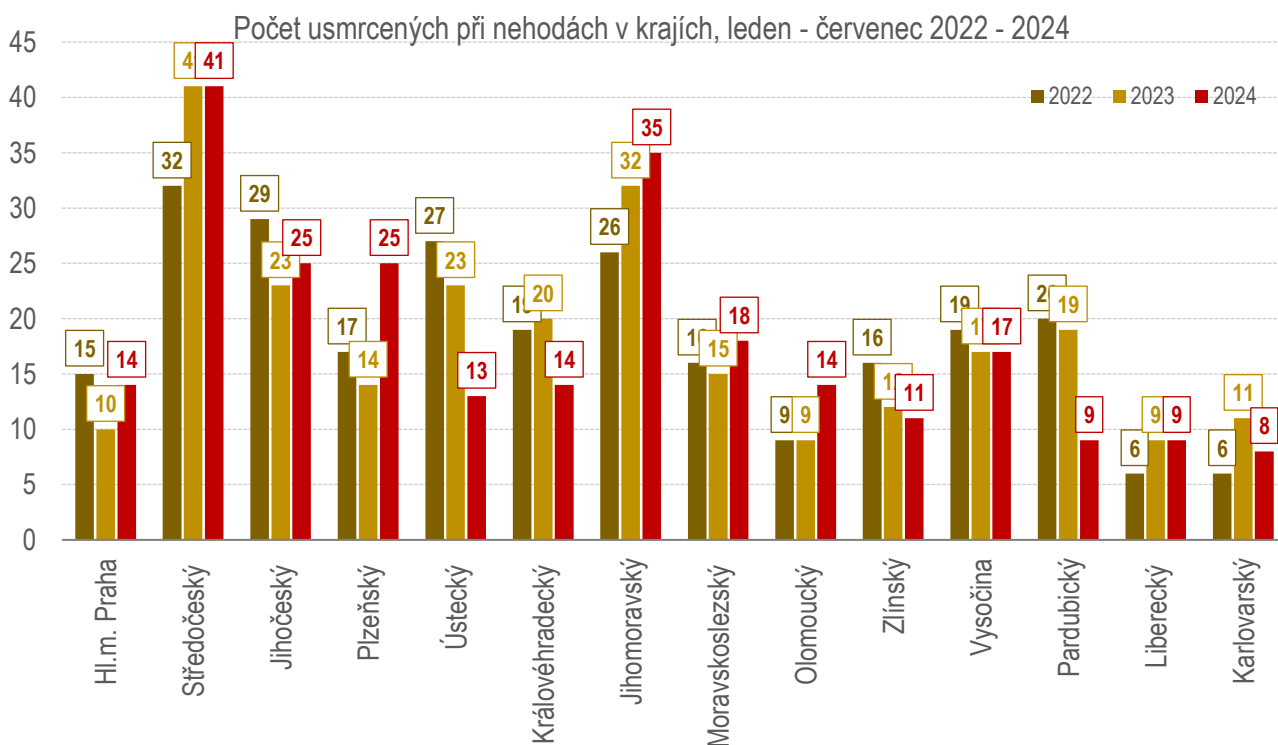
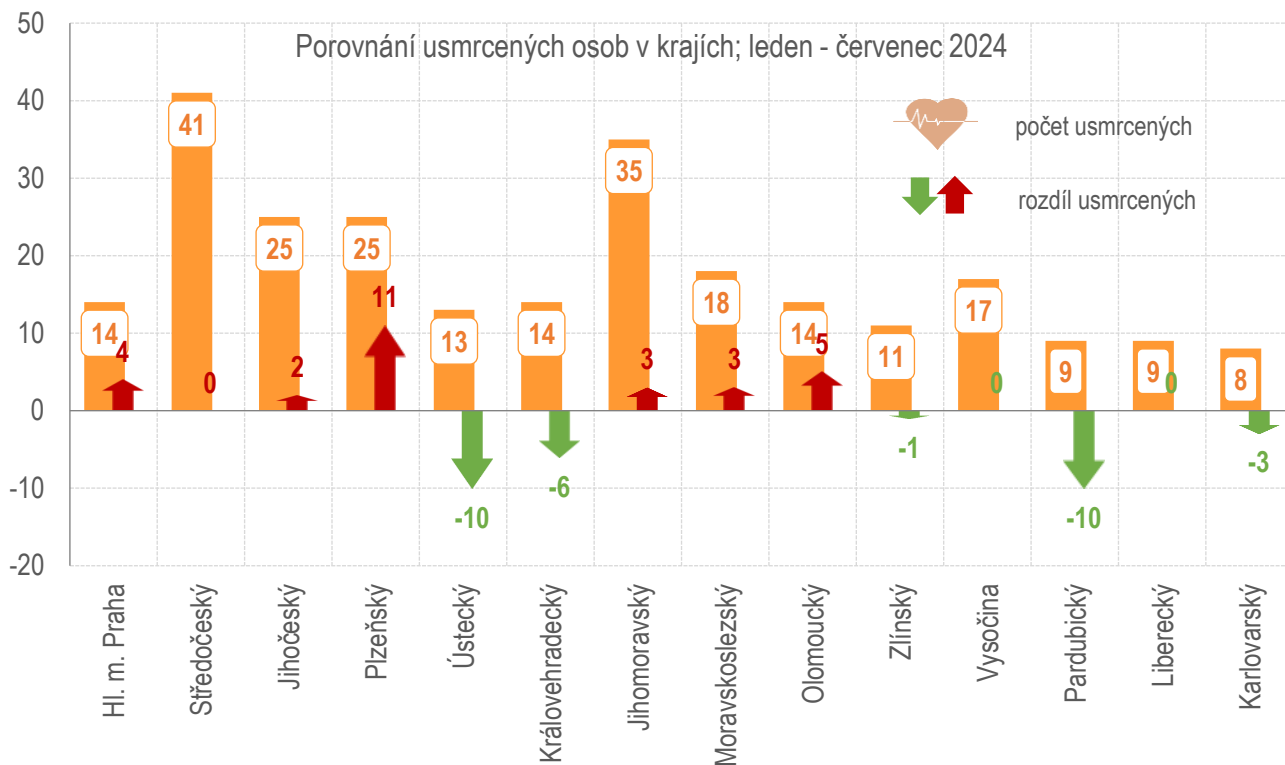
Podrobnější členění osobních nehod, tj. nehod s následky na životě a zdraví, dle krajů je uvedeno v následující tabulce.

kraj	počet nehod	usmrceno	těžce zraněno	lehce zraněno
Hl.m. Praha	1 050	14	82	1 107
Středočeský	1 611	41	136	1 863
Jihočeský	986	25	90	1 111
Plzeňský	795	25	51	920
Ústecký	908	13	69	1 074
Královéhradecký	553	14	39	628
Jihomoravský	1 321	35	83	1 518
Moravskoslezský	1 083	18	59	1 202
Olomoucký	672	14	36	717
Zlínský	708	11	42	828
Vysočina	678	17	48	831
Pardubický	613	9	26	698
Liberecký	598	9	26	699
Karlovarský	361	8	38	440
Česká republika	11 937	253	825	13 636

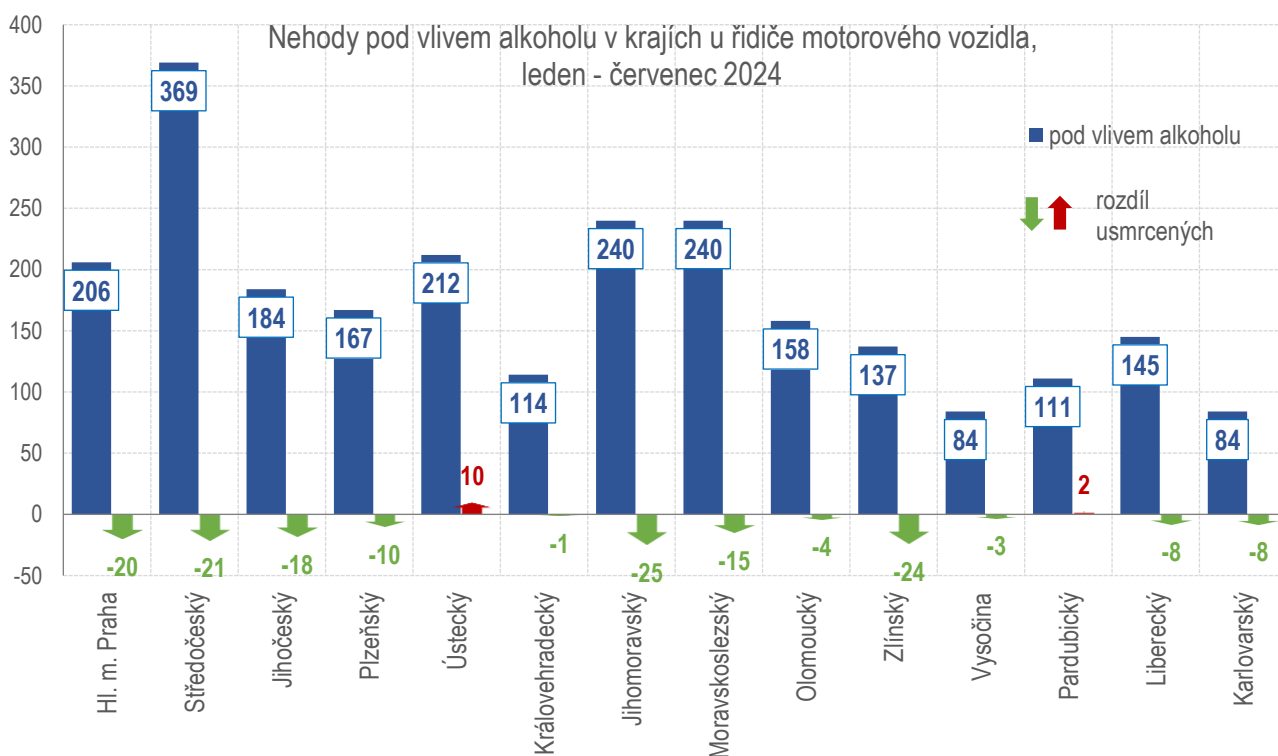
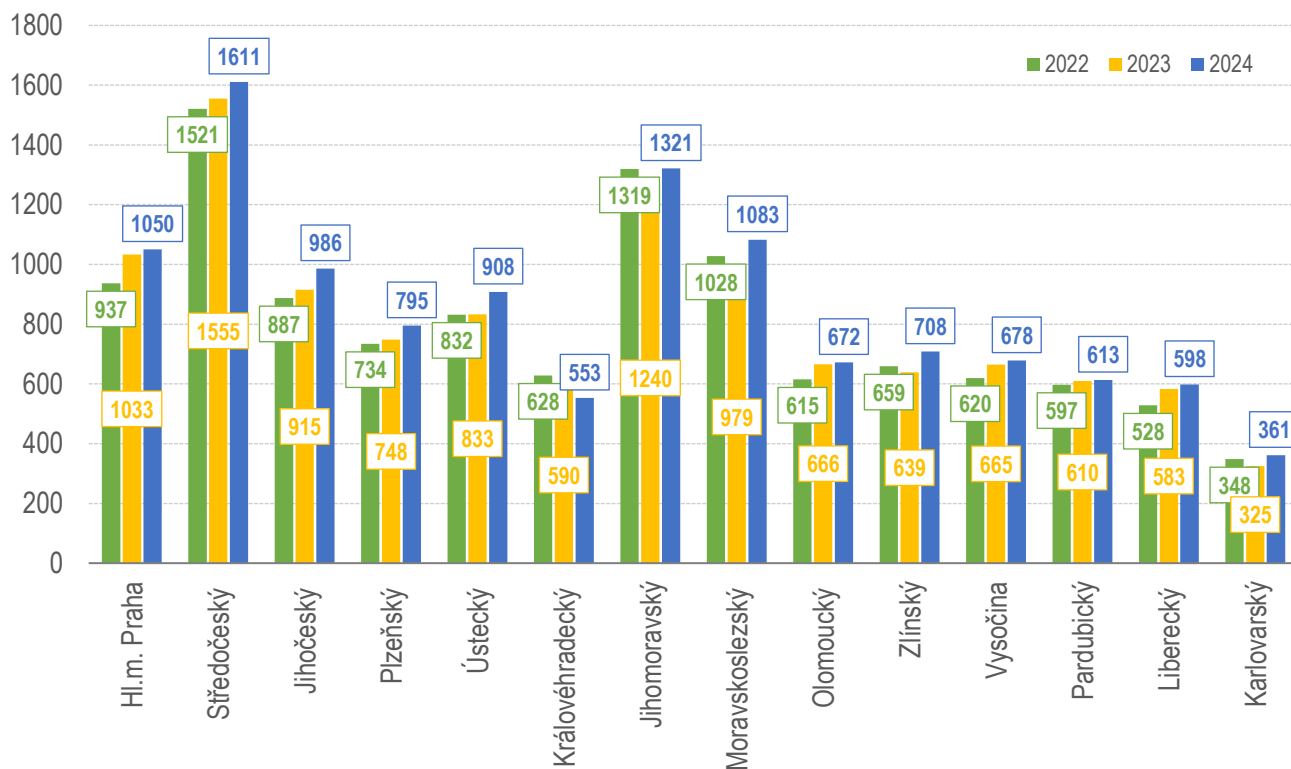
Dopravní nehody pod vlivem alkoholu a drog v krajích

Nejvíce dopravních nehod pod vlivem alkoholu se stalo na území Středočeského kraje (369 nehod), Moravskoslezského a Jihomoravského kraje (shodně 240 nehod). Drogy se u viníka dopravní nehody – řidiče motorového vozidla prokázaly především ve Středočeském kraji.

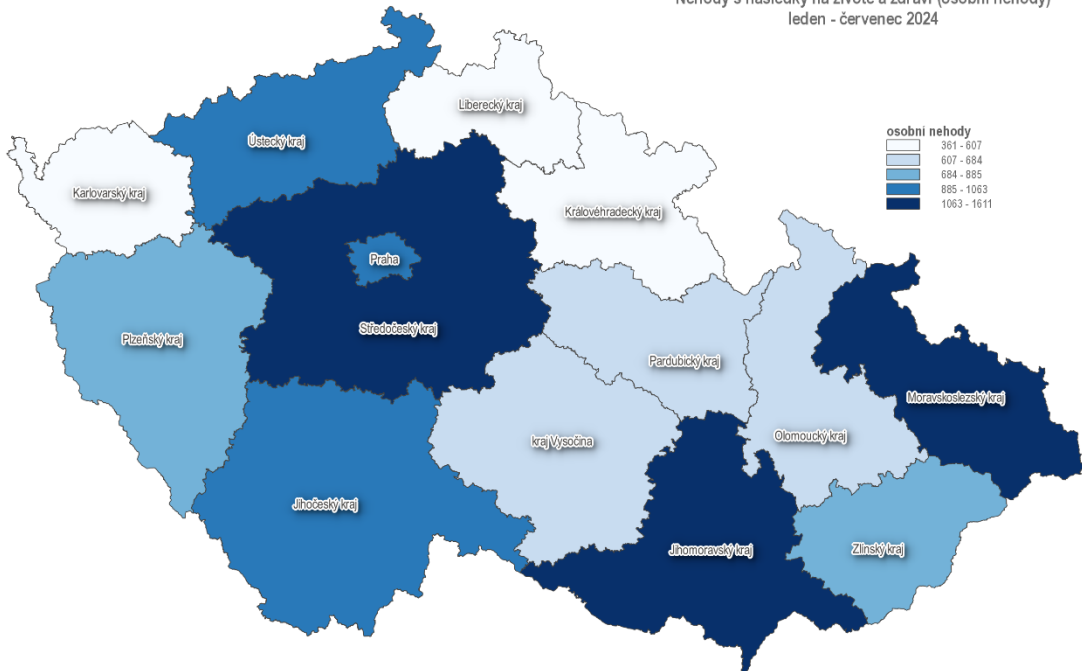
Alkohol a drogy u viníka - řidiče - dle krajů	celkem šetřeno událostí	celkem nehod	tj. % DN z událostí	"Euroformuláře"	tj. % EU z událostí	z toho alkohol	tj. v %	z toho drogy	tj. %
Hl. m. Praha	7 731	6 825	88,3	906	11,7	206	2,66	16	0,21
Středočeský	12 110	9 255	76,4	2 855	23,6	369	3,05	36	0,30
Jihočeský	5 426	2 747	50,6	2 679	49,4	184	3,39	17	0,31
Plzeňský	5 947	2 767	46,5	3 180	53,5	167	2,81	8	0,13
Ústecký	7 541	5 080	67,4	2 461	32,6	212	2,81	26	0,34
Královéhradecký	3 794	2 265	59,7	1 529	40,3	114	3,00	13	0,34
Jihomoravský	6 717	3 306	49,2	3 411	50,8	240	3,57	27	0,40
Moravskoslezský	7 991	6 118	76,6	1 873	23,4	240	3,00	16	0,20
Olomoucký	5 241	3 709	70,8	1 532	29,2	158	3,01	12	0,23
Zlínský	3 497	1 964	56,2	1 533	43,8	137	3,92	9	0,26
Vysočina	4 272	1 891	44,3	2 381	55,7	84	1,97	4	0,09
Pardubický	3 412	2 269	66,5	1 143	33,5	111	3,25	9	0,26
Liberecký	4 114	3 019	73,4	1 095	26,6	145	3,52	15	0,36
Karlovarský	1 891	1 473	77,9	418	22,1	84	4,44	14	0,74
CELKEM	79 684	52 688	66,1	26 996	33,9	2 451	3,08	222	0,28



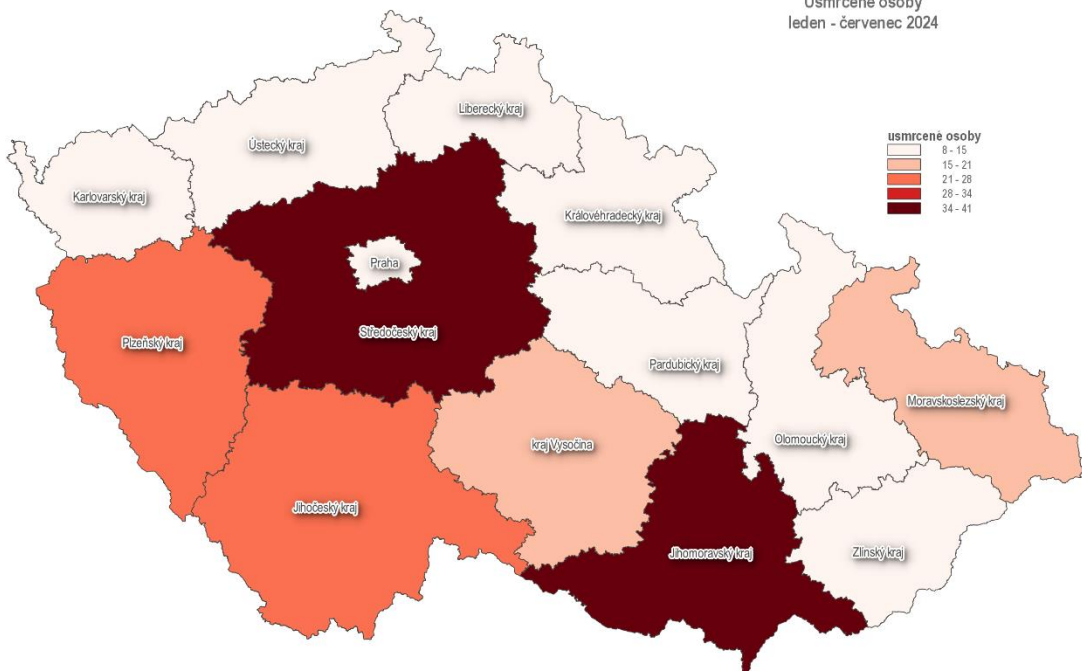
Počet nehod s následky na životě a zdraví v krajích, leden - červenec 2022-2024



Nehody s následky na životě a zdraví (osobní nehody)
leden - červenec 2024



Usmrcené osoby
leden - červenec 2024



Zpracovali: plk. Mgr. Jan STRAKA, kpt. Ing. Jana PELEŠKOVÁ, tel. 974 834 584, 974 834 223

plk. Mgr. Michal HODBOŤ
ředitel služby dopravní policie
pověřen zastupováním

schváleno elektronicky

Příloha

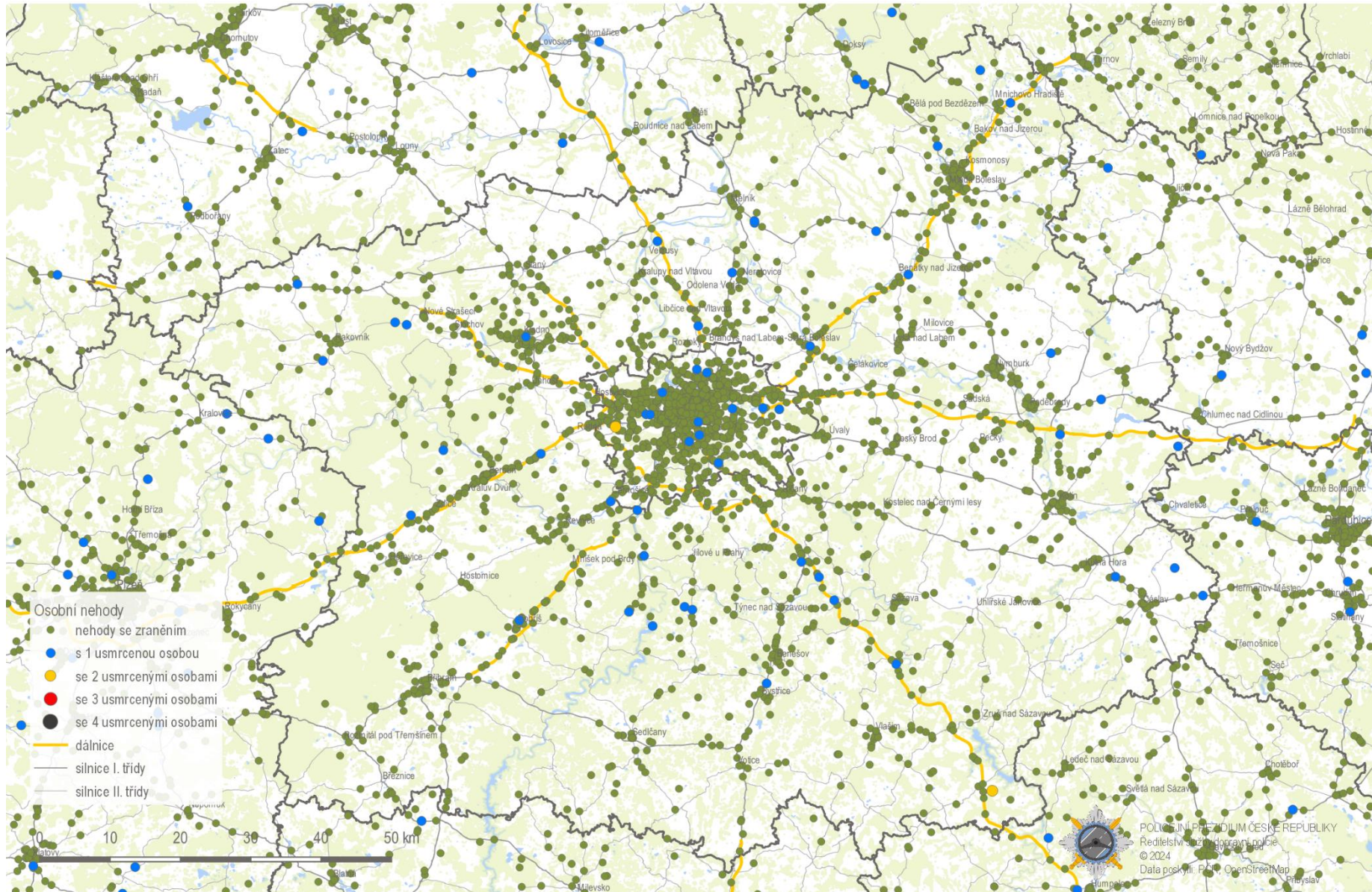
**Mapy nehod s následky na životě a zdraví v jednotlivých krajích České republiky
v lednu - červenci 2024**

Nehody s následky na životě a zdraví (osobní nehody); leden - červenec 2024

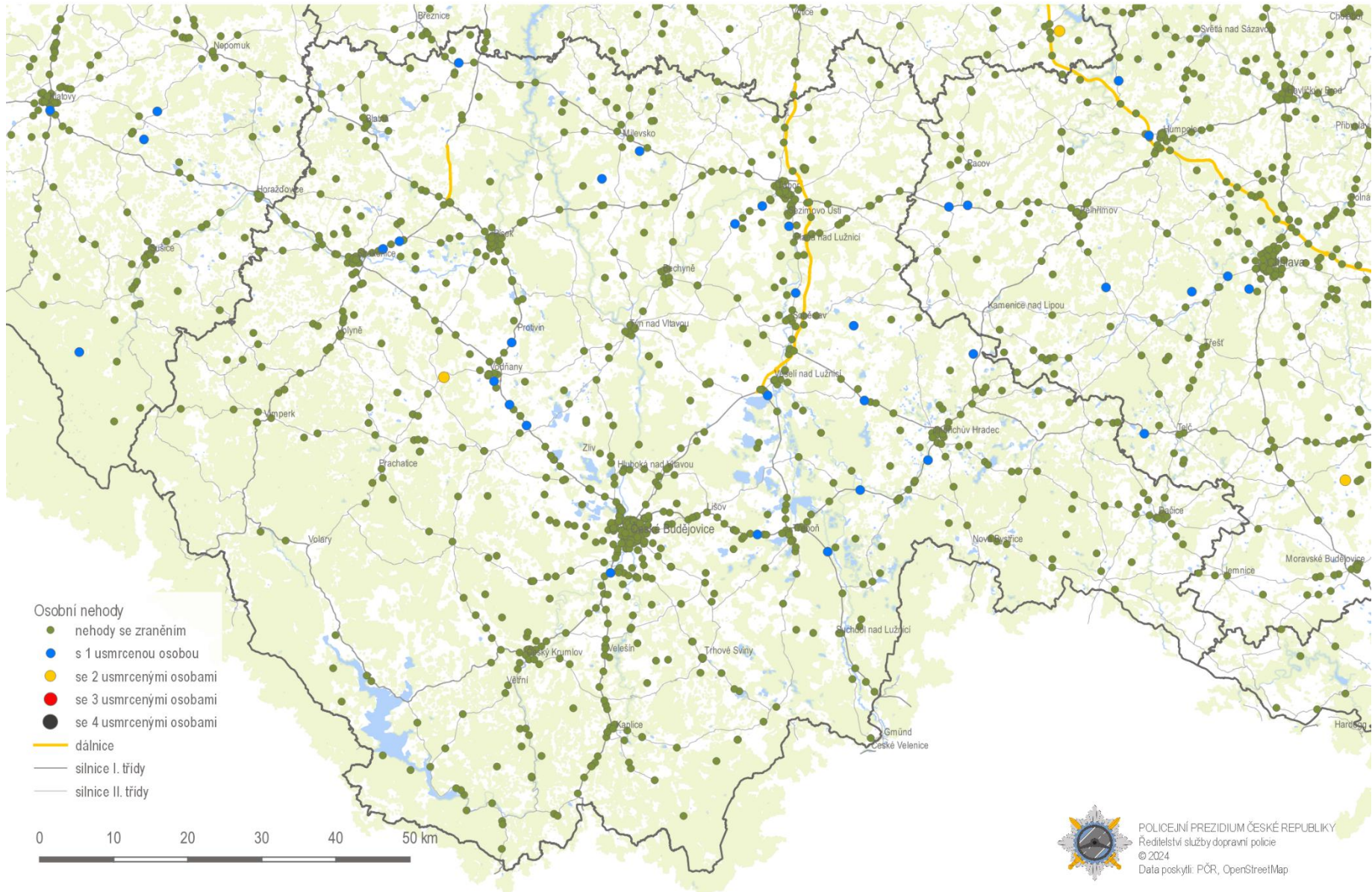
Praha



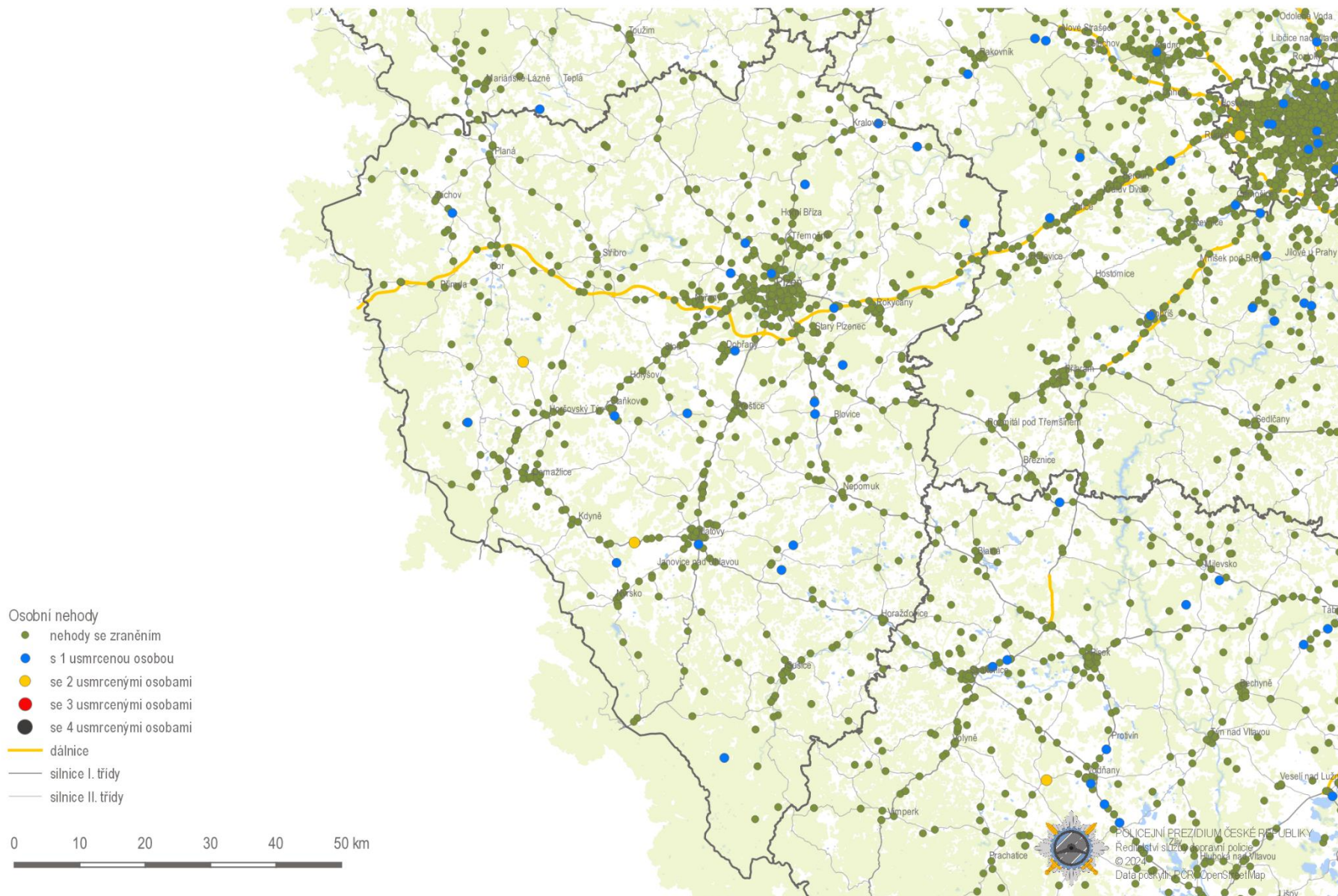
Nehody s následky na životě a zdraví (osobní nehody); leden - červenec 2024 Středočeský kraj



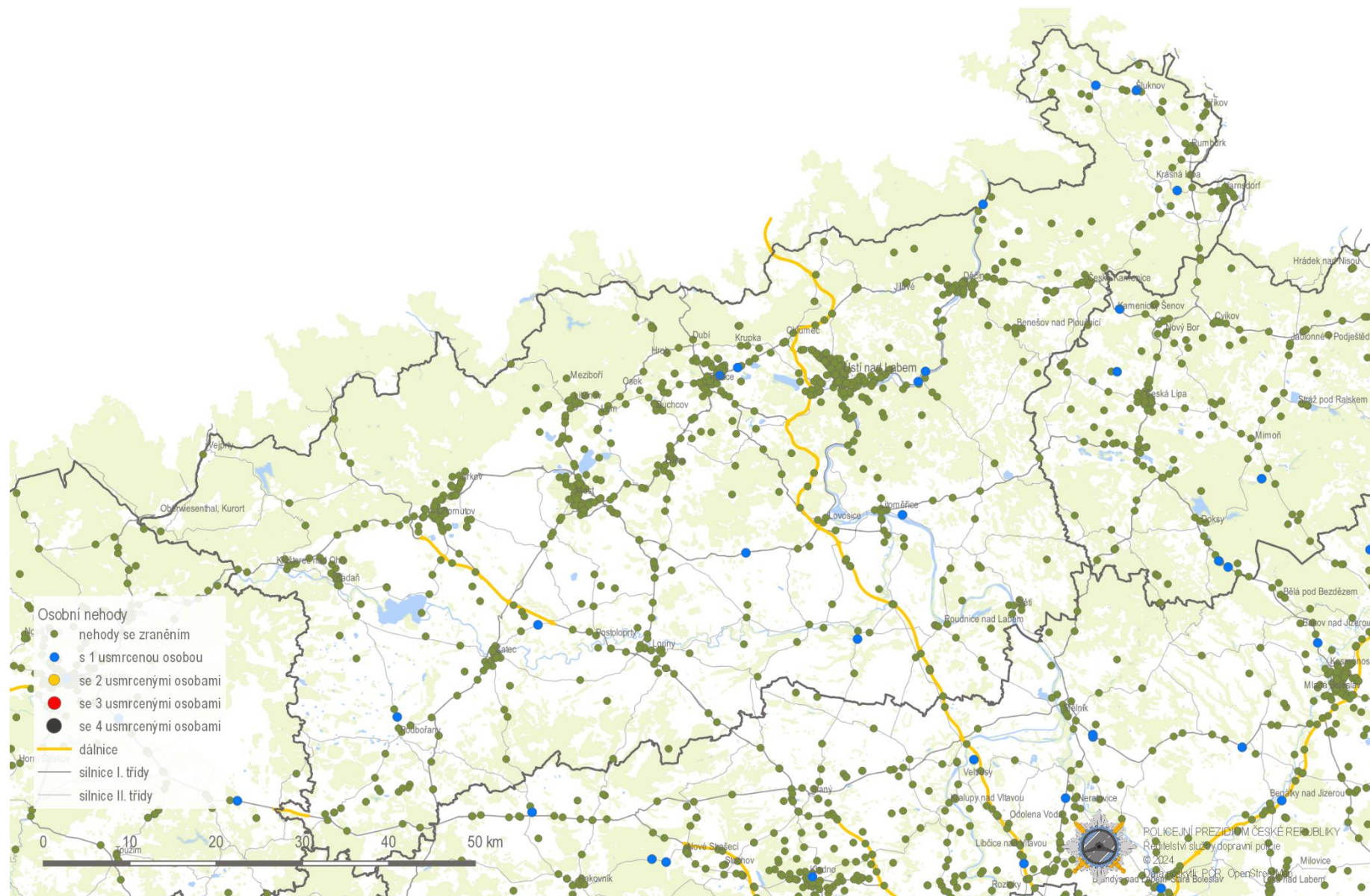
Nehody s následky na životě a zdraví (osobní nehody); leden - červenec 2024 Jihočeský kraj



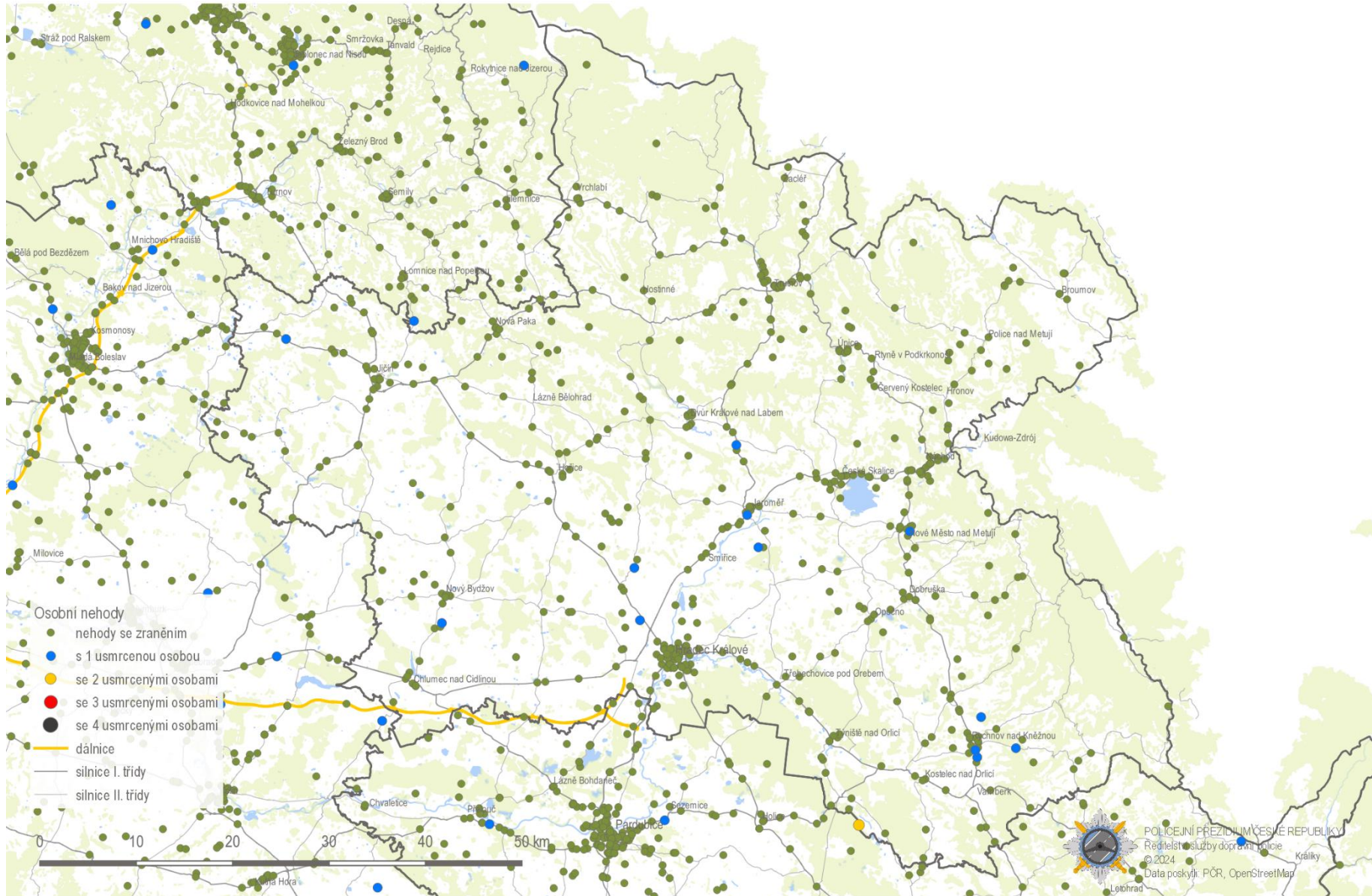
Nehody s následky na životě a zdraví (osobní nehody); leden - červenec 2024 Plzeňský kraj



Nehody s následky na životě a zdraví (osobní nehody); leden - červenec 2024 Ústecký kraj

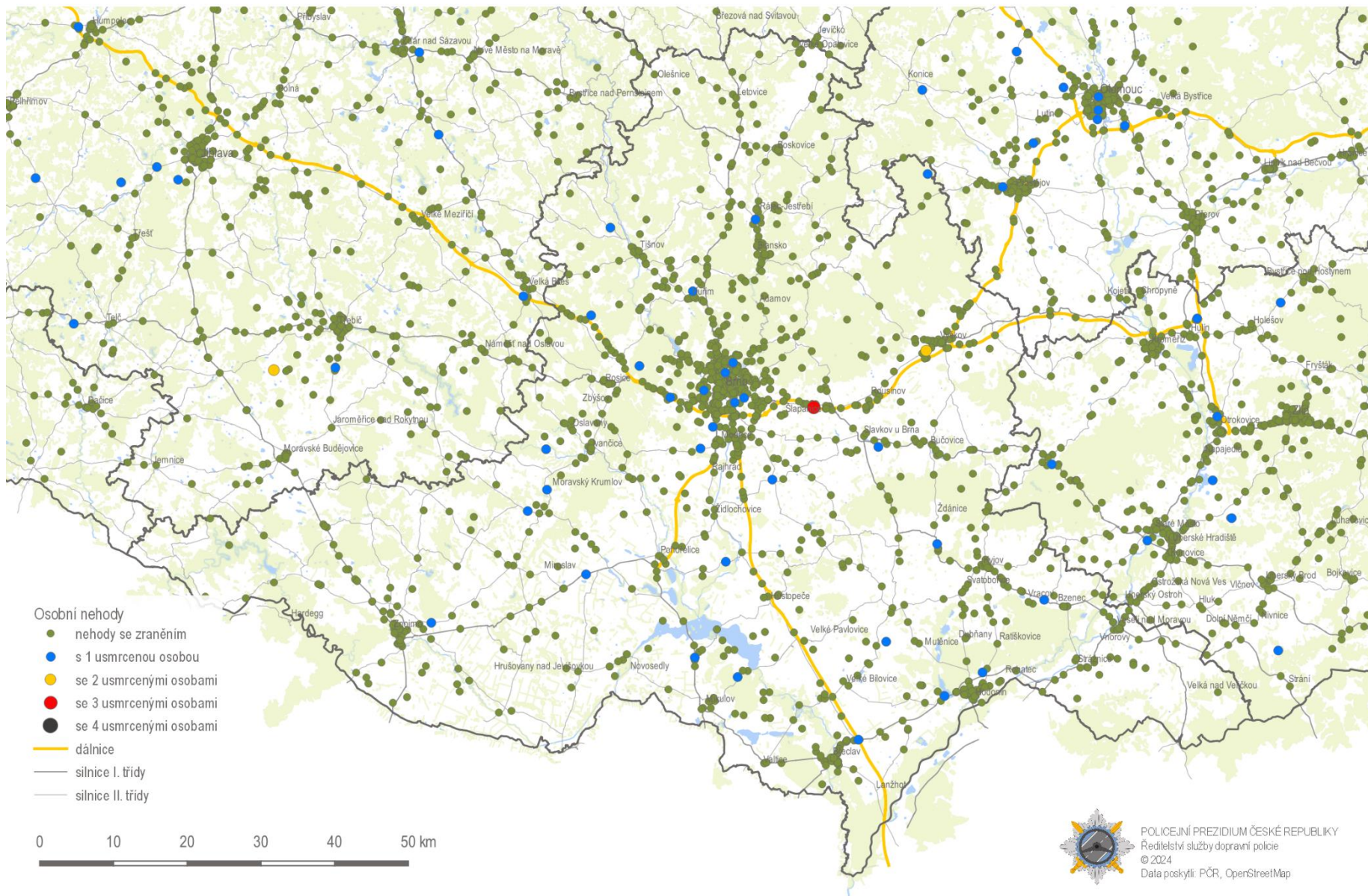


Nehody s následky na životě a zdraví (osobní nehody); leden - červenec 2024 Královéhradecký kraj

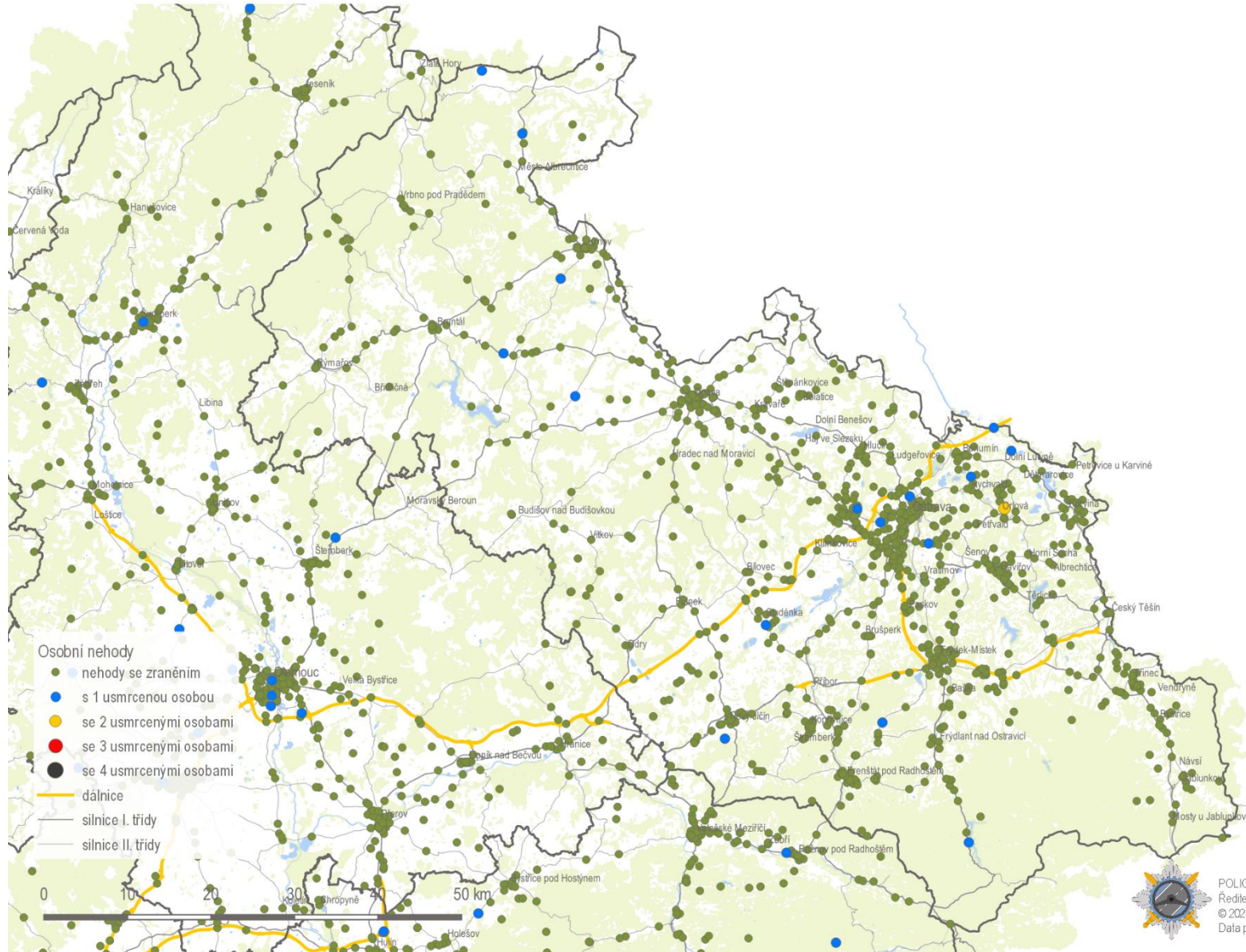


Nehody s následky na životě a zdraví (osobní nehody); leden - červenec 2024

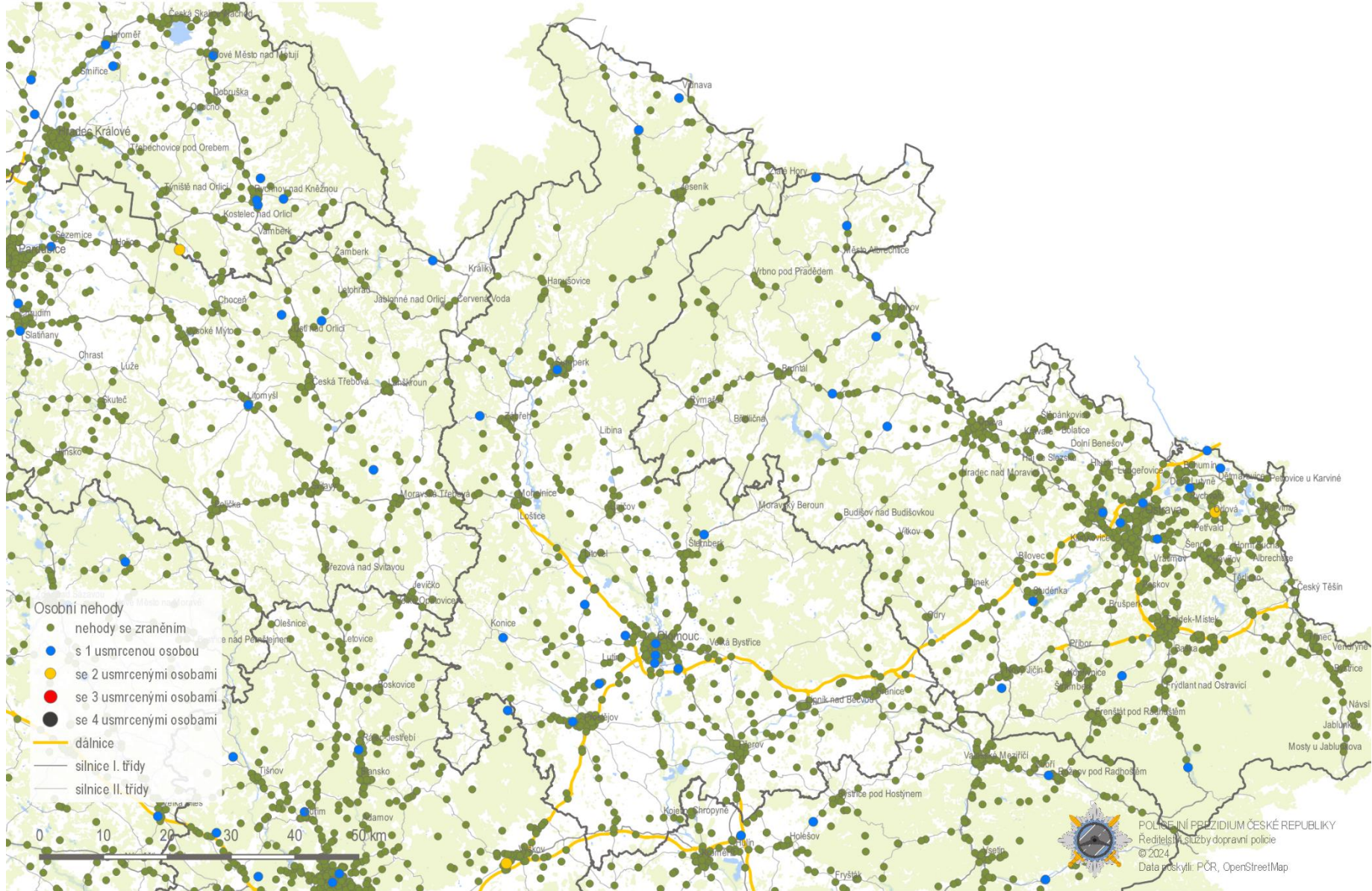
Jihomoravský kraj



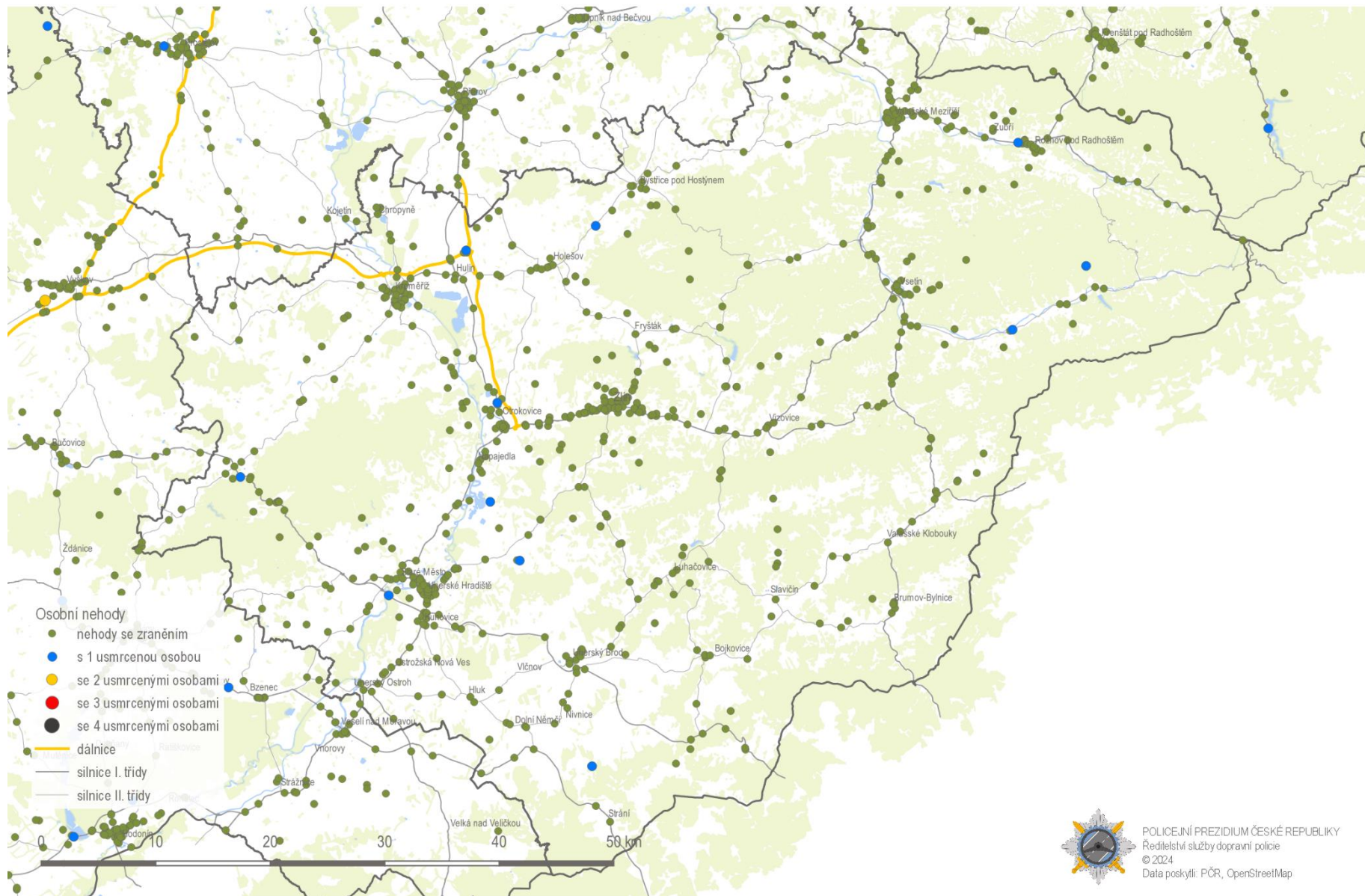
Nehody s následky na životě a zdraví (osobní nehody); leden - červenec 2024
Moravskoslezský kraj



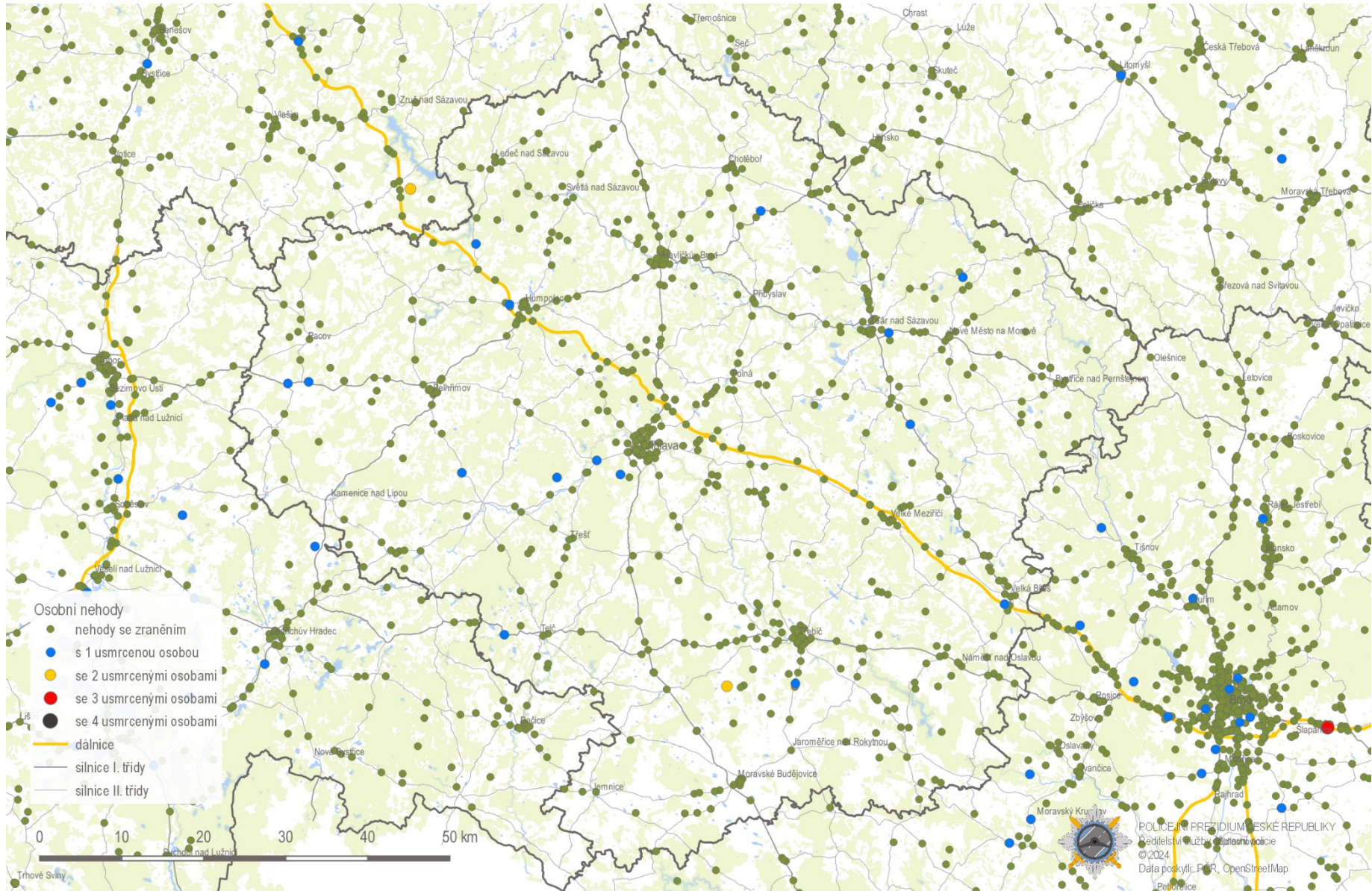
Nehody s následky na životě a zdraví (osobní nehody); leden - červenec 2024 Olomoucký kraj



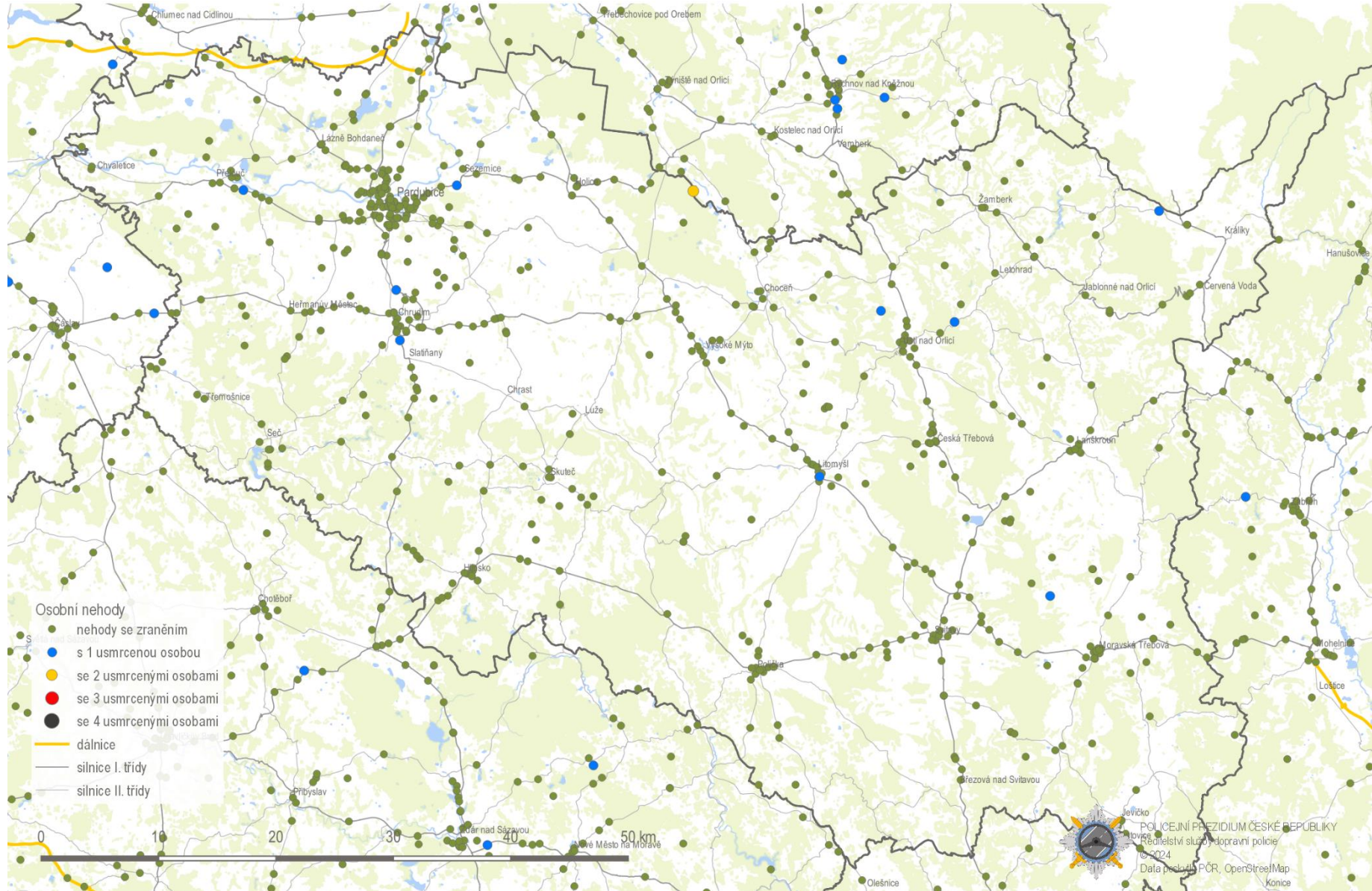
Nehody s následky na životě a zdraví (osobní nehody); leden - červenec 2024 Zlínský kraj



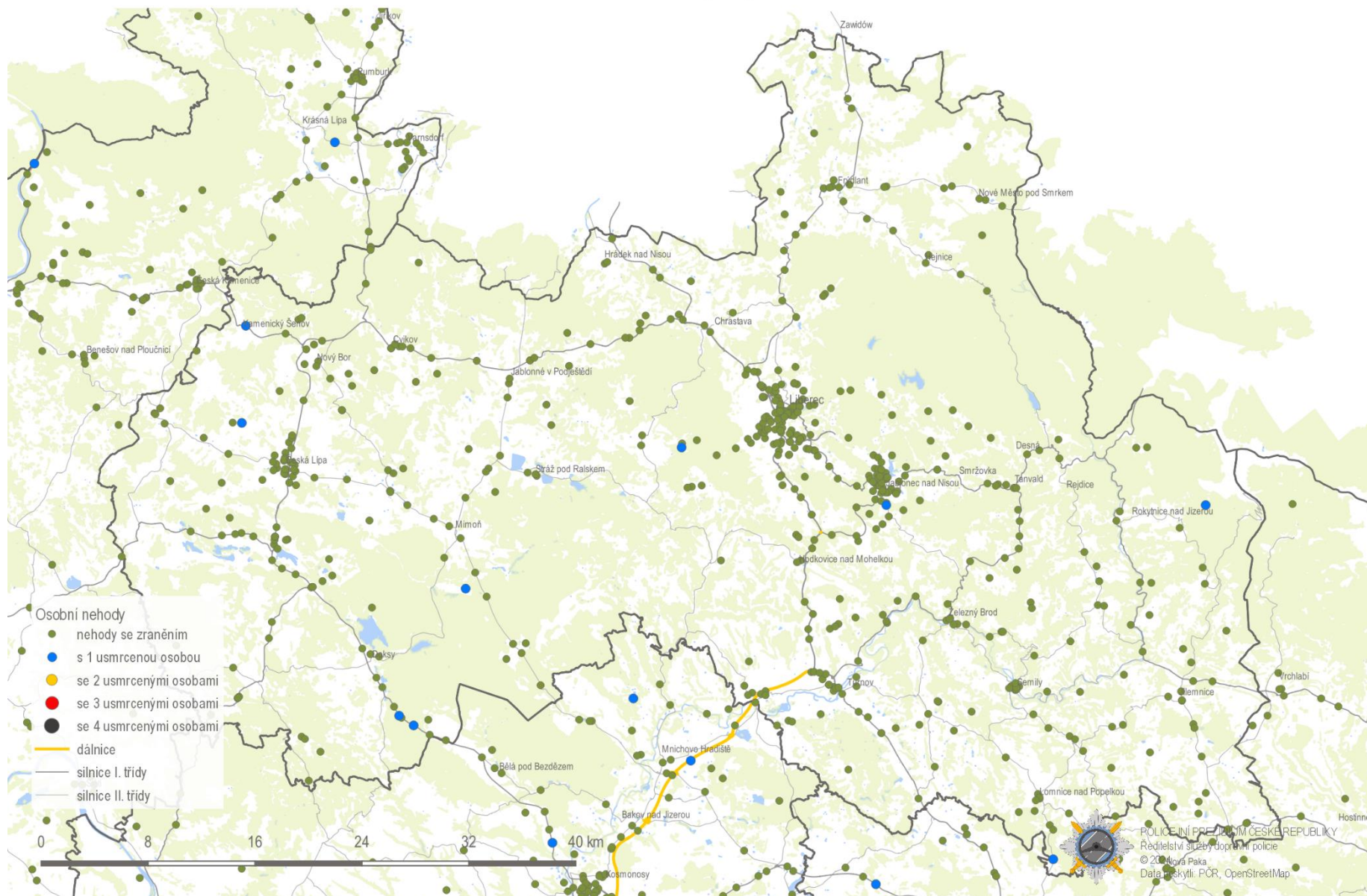
Nehody s následky na životě a zdraví (osobní nehody); leden - červenec 2024 kraj Vysočina



Nehody s následky na životě a zdraví (osobní nehody); leden - červenec 2024 Pardubický kraj



Nehody s následky na životě a zdraví (osobní nehody); leden - červenec 2024 Liberecký kraj



Nehody s následky na životě a zdraví (osobní nehody); leden - červenec 2024 Karlovarský kraj

