



Pomáhat a chránit

POLICEJNÍ PREZIDIUM ČESKÉ REPUBLIKY

Ředitelství služby dopravní policie



Praha 9. května 2017

Počet listů vč. příloh: 26

INFORMACE

o nehodovosti na pozemních komunikacích v České republice za období leden - duben 2017

Policie České republiky v prvních čtyřech měsících roku 2017 šetřila 31 001 dopravních nehod na pozemních komunikacích. Při těchto nehodách došlo k usmrcení 125 osob, 509 osob bylo zraněno těžce a 6 231 osob bylo zraněno lehce. Hmotná škoda, odhadnutá policisty na místě dopravní nehody, činila v předmětném období celkem 1 829,6 mil. Kč.

Porovnání se shodným obdobím loňského roku je následující:

Pokles v kategorii:

- | | | |
|------------------------|------------|--------------|
| • usmrcených osob | o 18 osob | tj. o 12,6 % |
| • těžce zraněných osob | o 176 osob | tj. o 25,7 % |
| • lehce zraněných osob | o 262 osob | tj. o 4,0 % |

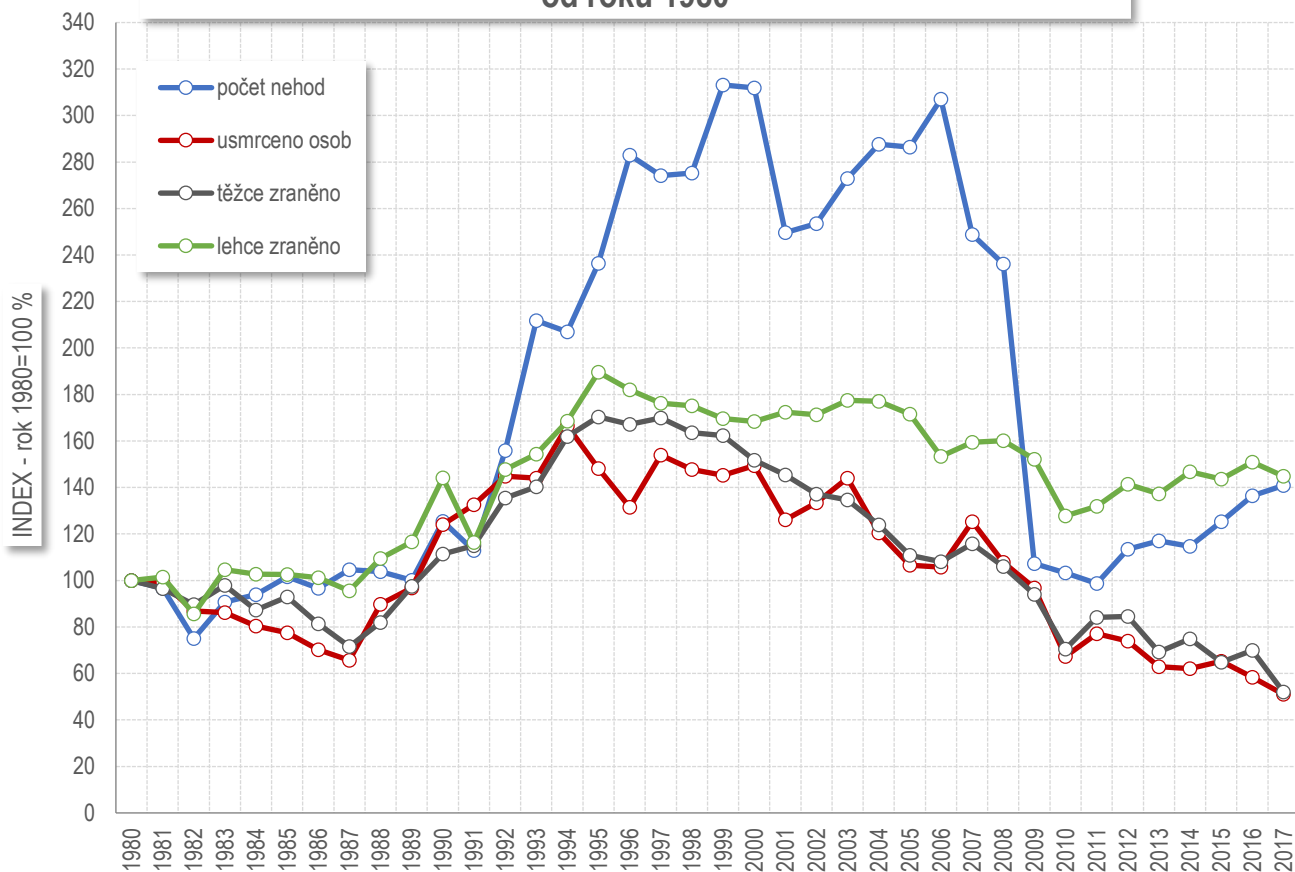
Nárůst v kategorii:

- | | | |
|----------------|-----------------|-------------|
| • počet nehod | o 975 nehod | tj. o 3,2 % |
| • hmotná škoda | o 108,4 mil. Kč | tj. o 6,3 % |

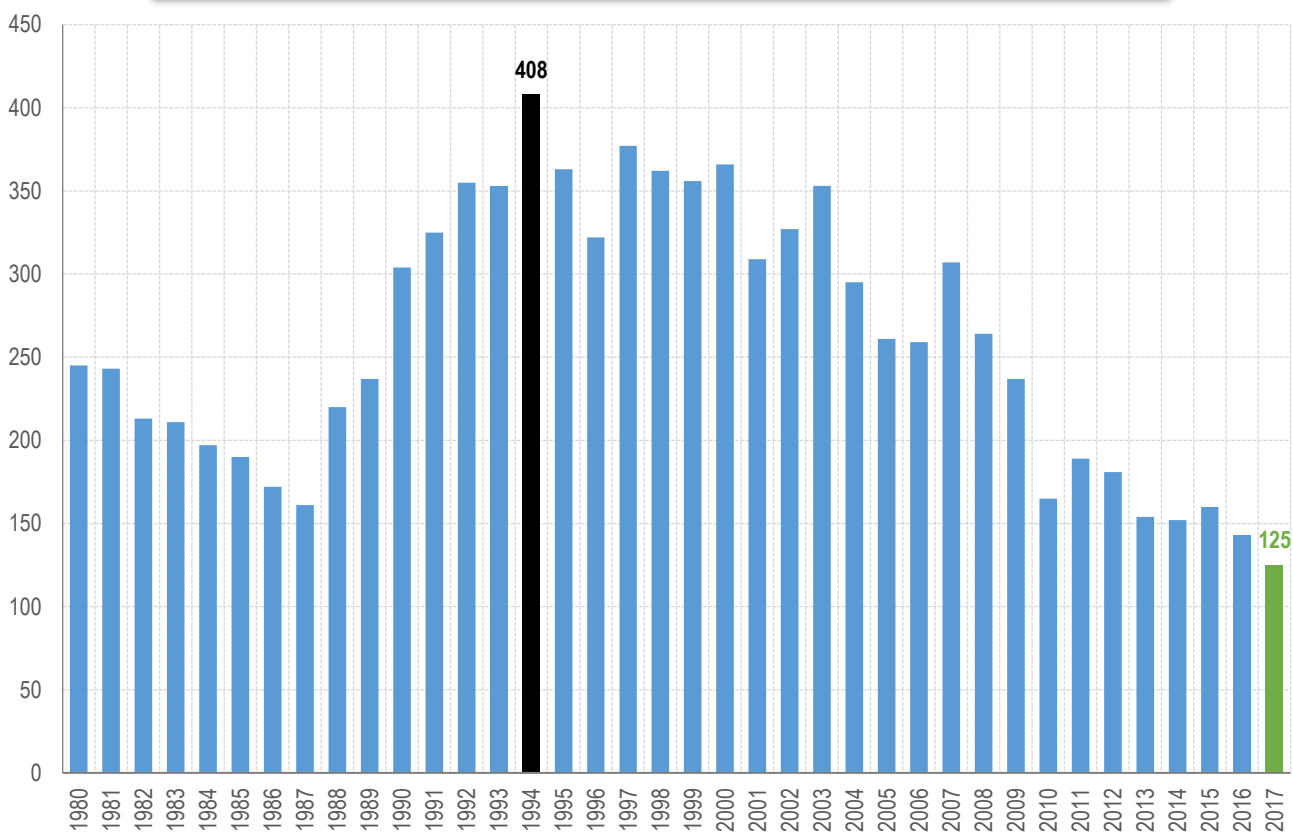
Počet usmrcených osob ve sledovaném období roku 2017 je nadále nejnižší od roku 1980. Nejvíce usmrcených bylo v roce 1994 (408 usmrcených osob).

Počet těžce zraněných osob je také nejnižší od roku 1980 (navíc s výrazným poklesem oproti roku předcházejícímu), nejvíce těžce zraněných bylo v lednu roku 1995 (1 668 těžce zraněných).

Vývoj počtu nehod a jejich následků za období leden - duben v ČR; od roku 1980



Vývoj počtu usmrcených osob za období leden - duben od roku 1980



Časové rozložení dopravních nehod

Počty dopravních nehod a následků za období leden - duben roku 2017 jsou zachyceny v tabulce.

Nehody a následky po měsících, 2017	počet nehod	usmrceno	těžce zraněno	lehce zraněno	hmotná škoda
leden	8 563	30	93	1 512	494 670 900
únor	6 955	27	111	1 254	394 916 500
březen	7 686	31	149	1 565	448 646 200
duben	7 797	37	156	1 900	491 376 000

Nejvíce nehod se ve sledovaném období prvních čtyřech měsíců 2017 stalo v pátek (5 281), nejméně naopak v neděli (3 233). Nejvýraznější nárůst počtu nehod ve srovnání se shodným obdobím roku 2016 byl zaznamenán u nedělních nehod (o 572), nejvíce se snížil počet pátečních nehod, a to o 122. K poklesu počtu usmrcených osob oproti shodnému období roku 2016 došlo u pondělních, úterních, čtvrtečních, pátečních a nedělních nehod.

Den v týdnu	počet nehod	rozdíl nehod oproti roku 2016	počet usmrcených	rozdíl usmrcených oproti roku 2016
Pondělí	4 781	237	19	-7
Úterý	4 519	-58	13	-8
Středa	4 870	62	18	2
Čtvrtek	4 868	358	13	-4
Pátek	5 281	-122	27	-4
Sobota	3 449	-74	22	9
Neděle	3 233	572	13	-6

Ve sledovaném období došlo k nejvyššímu počtu dopravních nehod v neděli 1. ledna 2017 (410 dopravních nehod). Naopak nejméně dopravních nehod se stalo v neděli 12. března 2017 (132 dopravních nehod). Nejtragičtějším dnem se stal pátek 28. dubna 2017, kdy byly při dopravních nehodách usmrceno 5 osob. Od ledna do dubna 2017 policisté zaznamenali 44 dnů bez smrtelné dopravní nehody.

Osoby usmrcené při dopravních nehodách

V prvních čtyřech měsících letošního roku bylo při dopravních nehodách na pozemních komunikacích usmrceno 46 řidičů osobního vozidla (což je o 8 méně než ve srovnatelném období roku 2016). V tomto období došlo dále k usmrcení 29 chodců, nicméně u těchto nehod byl opět zaznamenán i výrazný pokles počtu usmrcených chodců, a to o 16 osob. Výrazný pokles počtu usmrcených byl zachycen také u spolujezdců v osobním automobilu, za sledované období jich bylo usmrceno 18, což je o 5 méně než ve srovnatelném období roku 2016.

počet usmrcených	Kategorie osoby	rozdíl
46	řidič osobního vozidla sólo	-8
29	chodec	-16
18	spolujezdec v osobním vozidle sólo	-5
12	řidič motocyklu	5
8	cyklista	0
5	řidič nákladního vozidla sólo	-2
2	spolujezdec v nákladním automobilu sólo	1
2	řidič nákladního automobilu s návěsem	2
1	spolujezdec na motocyklu	1
1	spolujezdec v nákladním automobilu s návěsem	1
1	cestující v autobusu	1

Dopravní nehody dle zavinění

85,1 % nehod bylo zaviněno řidiči motorových vozidel a při těchto nehodách přišlo o život 118 osob (94,4 %). K usmrcení došlo pouze u nehod zaviněných řidiči motorových vozidel (v porovnání se shodným obdobím loňského roku o 11 usmrcených osob méně), řidiči nemotorových vozidel (5 osob), chodcem (1 usmrcená osoba) a jiným zaviněním (1 usmrcená osoba). Více než 11 % dopravních nehod bylo zaviněno zvěří (což představuje nárůst oproti předcházejícímu roku o 272 dopravních nehod). Další druhy zavinění jsou uvedeny v následující tabulce.

Nehody podle zavinění	počet nehod	tj. % z celkového počtu nehod	rozdíl nehod oproti roku 2016	usmrceno osob	tj. % z celkového počtu usmrcených	rozdíl usmrcených oproti roku 2016
řidičem motorového vozidla	26 380	85,1	692	118	94,4	-11
řidičem nemotorového vozidla	364	1,2	-81	5	4,0	1
z toho dětmi	28	0,1	-14	0	0,0	0
chodcem	358	1,2	1	1	0,8	-9
z toho dětmi	139	0,4	24	0	0,0	0
jiným účastníkem	41	0,1	-6	0	0,0	0
závadou komunikace	124	0,4	45	0	0,0	0
technickou závadou komunikace	138	0,4	14	0	0,0	0
lesní zvěří, domácím zvířetem	3 441	11,1	272	0	0,0	0
jiné zavinění	155	0,5	38	1	0,8	1

Příčiny dopravních nehod

Příčinou více než 64 % dopravních nehod, zaviněných řidiči motorových vozidel, byl nesprávný způsob jízdy, při těchto nehodách bylo usmrceno 44 osob, což je o 4 méně než ve srovnatelném období roku 2016. Více než 18 % nehod bylo zaviněno nepřiměřenou rychlostí jízdy a při těchto nehodách přišlo o život 48 osob, což je oproti roku 2016 o 9 osoby méně.

Hlavní příčina nehody (jen řidiči mot. vozidel)	počet nehod	podíl na celkovém počtu nehod	usmrceno osob	podíl na celkovém počtu usmrcených	rozdíl usmrcených oproti roku 2016
nepřiměřená rychlost	4 806	18,2	48	40,7	-9
nesprávné předjíždění	390	1,5	7	5,9	3
nedání přednosti	4 253	16,1	19	16,1	-1
nesprávný způsob jízdy	16 931	64,2	44	37,3	-4

Nejčtenější příčinou nehod řidičů motorových vozidel bylo v období leden-duben 2017 nevěnování se řízení vozidla (19,09 % těchto nehod), druhou nejčtenější příčinou dopravních nehod pak v prvních čtyřech měsících bylo nepřizpůsobení rychlosti stavu vozovky (u 11,27 % dopravních nehod). Více než 11 % dopravních nehod bylo způsobeno nesprávným otáčením nebo couváním.

Pořadí	Nejčtenější příčiny nehod zaviněných řidiči motorových vozidel	počet nehod
1.	řidič se plně nevěnoval řízení vozidla	5 037
2.	nepřizpůsobení rychlosti stavu vozovky	2 972
3.	nesprávné otáčení nebo couvání	2 912
4.	nedodržení bezpečné vzdálenosti za vozidlem	2 425
5.	jiný druh nesprávné jízdy	2 383
6.	nezvládnutí řízení vozidla	1 333
7.	vyhýbání bez dostatečného bočního odstupu	1 212
8.	nedání přednosti upravené dopravní značkou "DEJ PŘEDNOST V JÍZDĚ !"	1 175
9.	nepřizpůsobení rychlosti dopravně technickému stavu vozovky	977
10.	vjetí do protisměru	788

Nejtragičtější příčinou nehod zaviněných řidiči motorových vozidel bylo nepřizpůsobení rychlosti stavu vozovky, vjetí do protisměru a nevěnování se řízení vozidla. Celkem při těchto třech nejčtenějších příčinách dopravních nehod zahynulo 50 osob (což představuje více než 42 % usmrčených osob u všech dopravních nehod zaviněných řidiči motorových vozidel ve sledovaném období).

Pořadí	Nejtragičtější příčiny nehod zaviněných řidiči motorových vozidel	počet usmrčených
1.	nepřizpůsobení rychlosti stavu vozovky	21
2.	vjetí do protisměru	15
3.	řidič se plně nevěnoval řízení vozidla	14
4.	nepřizpůsobení rychlosti dopravně technickému stavu vozovky	13
5.	jiný druh nesprávné jízdy	7
6.	jiný druh nepřiměřené rychlosti	7
7.	nedání přednosti chodci na vyznačeném přechodu	6
8.	nedání přednosti při odbočování vlevo	4
9.	nepřizpůsobení rychlosti vlastnostem vozidla a nákladu	4
10.	přehlédnutí (kolize) již předjíždějícího souběžně jedoucího vozidla	4

Dopravní nehody podle druhu

Nejtragičtějším druhem nehody je srážka s jedoucím nekolejovým vozidlem, při kterém zemřelo 59 osob (což je o 9 osob více než v roce 2016). Oproti roku 2016 došlo ve sledovaném období k výraznému poklesu počtu usmrčených u srážek s chodci, a to o 16 osob.

Nehody podle druhu	počet nehod	rozdíl nehod oproti roku 2016	počet usmrčených	rozdíl usmrčených oproti roku 2016
srážka s jedoucím nekolejovým vozidlem	10 588	400	59	9
srážka s vozidlem zaparkovaným	7 022	600	3	-5
srážka s pevnou překážkou	6 665	-240	29	-1
srážka s chodcem	1 049	-60	26	-16
srážka s lesní zvěří	3 299	300	0	0
srážka s domácím zvířetem	160	-18	0	0
srážka s vlakem	45	-1	5	1
srážka s tramvají	211	31	0	0
havárie	1 257	-94	2	-6
jiný druh nehody	705	57	1	0

Dopravní nehody podle druhu vozidla

Nehody podle druhu vozidla	počet nehod	rozdíl nehod	tj. rozdíl nehod v %	usmrčeno osob	rozdíl usmrčených	tj. rozdíl usmrčených v %
moped	11	0	0,0	0	0	.
malý motocykl	13	-4	-23,5	0	-1	-100,0
motocykl	201	-22	-9,9	6	3	100,0
osobní automobil bez přívěsu	16 036	-128	-0,8	91	0	0,0
osobní automobil s přívěsem	112	-4	-3,4	0	-1	-100,0
nákladní automobil	2 495	195	8,5	9	-9	-50,0
nákladní automobil s přívěsem	236	10	4,4	2	1	100,0
nákladní automobil s návěsem	994	63	6,8	7	-1	-12,5
autobus	439	80	22,3	2	0	0,0
traktor	95	17	21,8	0	0	.
tramvaj	40	14	53,8	0	0	.
trolejbus	23	14	155,6	0	0	.
jiné motorové vozidlo	51	2	4,1	0	-1	-100,0

jízdní kolo	330	-84	-20,3	5	2	66,7
povoz, jízda na koni	1	-1	-50,0	0	0	.
jiné nemotorové vozidlo	6	0	0,0	0	0	.
vlak	1	1	.	0	0	.
nezjištěno, řidič ujel	5 660	462	8,9	1	-3	-75,0
jiný druh vozidla	0	-4	-100,0	0	0	.

Dopravní nehody zaviněné pod vlivem alkoholu

U 1 060 nehod (pokles o 171 nehod oproti shodnému období roku 2016) bylo u viníka zjištěno požití alkoholu. Tři osoby při těchto dopravních nehodách byly usmrceny (pokles o 12 osob oproti prvním čtyřem měsícům roku 2016). Drogy byly zjištěny u řidiče motorového vozidla v případě 79 dopravních nehod, při těchto nehodách došlo k usmrcení jedné osoby. Ve 26 případech byla zjištěna přítomnost alkoholu a drog u viníka dopravní nehody současně (což je o 7 případů více než ve shodném období roku 2016).

Nehody zaviněné pod vlivem alkoholu nebo jiných návykových látek	počet nehod	rozdíl nehod oproti roku 2016	počet usmrcených	rozdíl usmrcených oproti roku 2016
Alkohol u viníka do 0,24‰	34	0	1	1
Alkohol u viníka 0,24 až 0,5‰	69	-6	0	-2
Alkohol u viníka 0,6 až 0,8‰	68	-26	0	0
Alkohol u viníka 0,8 až 1,0‰	51	4	0	0
Alkohol u viníka 1,0 až 1,5‰	173	-10	2	-1
Alkohol u viníka 1,5‰ a více	639	-140	0	-10
Alkohol a drogy	26	7	0	0
Drogy u viníka	79	1	1	1

Dopravní nehody dle místa

Z celkového počtu nehod a jejich následků došlo v obcích k:

- 71,4 % počtu nehod,
- 36,8 % usmrcení osob,
- 51,1 % těžkých zranění,
- 58,2 % lehkých zranění,
- 60,6 % vzniklých škod a
- 75,0 % nehod pod vlivem alkoholu.

Místo nehody	počet nehod	usmrceno osob	těžce zraněno	lehce zraněno	hmotná škoda v mil. Kč
V obci	22 132	46	260	3627	1108,3
<i>Index-rok 2015 = 100 %</i>	<i>103,32</i>	<i>83,64</i>	<i>69,33</i>	<i>98,21</i>	<i>106,02</i>
Mimo obec	8 869	79	249	2 604	721,3
<i>Index-rok 2015 = 100 %</i>	<i>103,07</i>	<i>89,77</i>	<i>80,32</i>	<i>93,00</i>	<i>106,74</i>
z toho dálnice	1189	7	24	200	166,7
<i>Index-rok 2015 = 100 %</i>	<i>102,94</i>	<i>43,75</i>	<i>184,62</i>	<i>92,17</i>	<i>110,16</i>

Nejvíce nehod se stalo na místních komunikacích a na silnicích I., II. a III. třídy. Z pohledu následků na životě jsou nejtragičtější nehody na silnicích I., II. a III. třídy. Nejvýraznější pokles počtu usmrcených byl v období leden - duben zaznamenán u dálnic (o 9 usmrcených osob méně než ve shodném období roku 2016).

Druh komunikace	počet nehod	rozdíl nehod oproti roku 2016	počet usmrcených	rozdíl usmrcených oproti roku 2016
dálnice	1 189	34	7	-9
silnice I. třídy	3 913	-27	44	-3
silnice II. třídy	4 290	17	36	4
silnice III. třídy	3 765	195	19	2
sledovaná křižovatka	903	8	2	-1
sledovaná komunikace	3 401	11	8	-4
místní komunikace	11 939	648	9	-5
účelová komunikace - polní, lesní cesty apod.	114	31	0	-2
účelová komunikace - ostatní	1 487	58	0	0

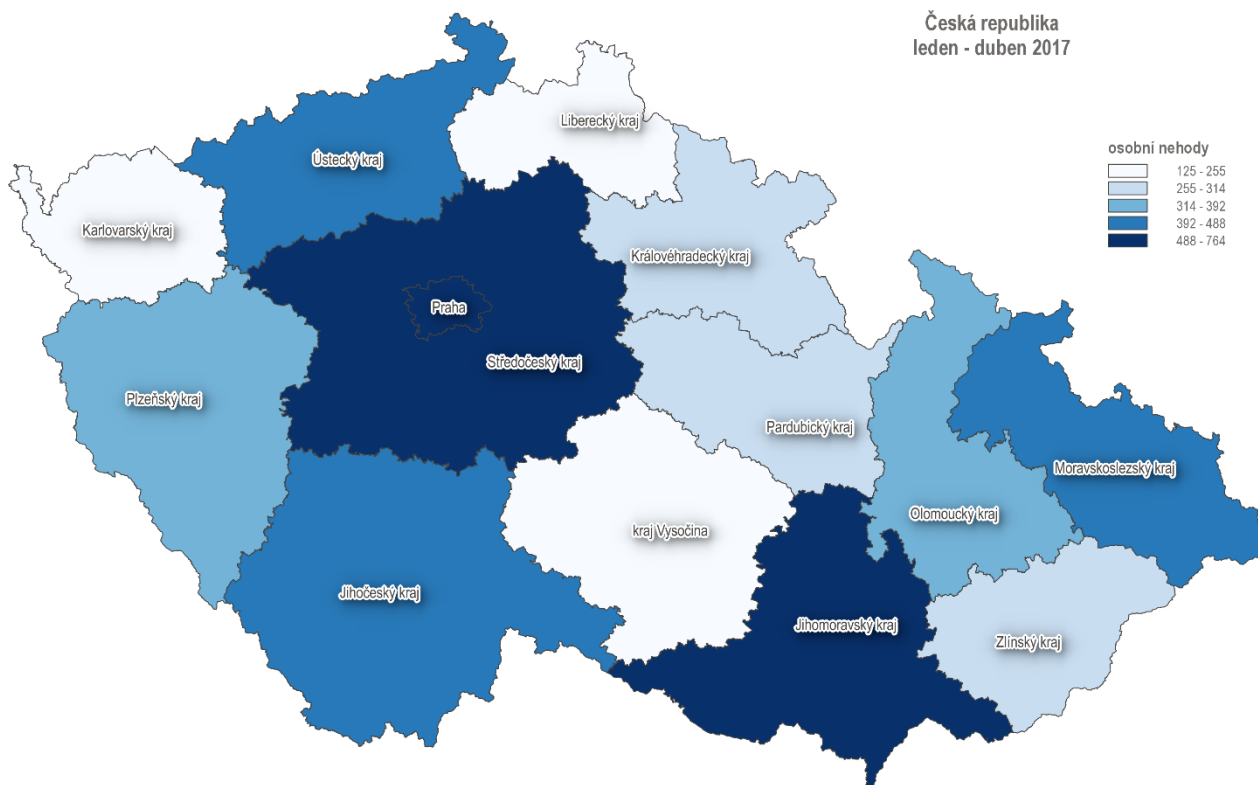
Dopravní nehody v krajích

Následující tabulka obsahuje údaje o nehodovosti na území jednotlivých krajů České republiky.

Nehody a následky v krajích; období leden - duben 2017	počet nehod	usmrceno osob	těžce zraněno	lehce zraněno	hmotná škoda v tis. Kč
Hlavní město Praha	7 398	6	37	543	472 914
<i>Index - rok 2016=100 %</i>	<i>100,68</i>	<i>66,67</i>	<i>58,73</i>	<i>88,73</i>	<i>103,20</i>
Středočeský kraj	4 221	15	77	924	278 230
<i>Index - rok 2016=100 %</i>	<i>104,27</i>	<i>65,22</i>	<i>71,30</i>	<i>108,07</i>	<i>111,48</i>
Jihočeský kraj	1 145	10	52	455	86 246
<i>Index - rok 2016=100 %</i>	<i>93,32</i>	<i>83,33</i>	<i>96,30</i>	<i>91,92</i>	<i>103,98</i>
Plzeňský kraj	1 072	13	15	457	72 062
<i>Index - rok 2016=100 %</i>	<i>105,62</i>	<i>108,33</i>	<i>42,86</i>	<i>97,86</i>	<i>85,95</i>
Ústecký kraj	3 306	11	40	451	147 986
<i>Index - rok 2016=100 %</i>	<i>106,20</i>	<i>137,50</i>	<i>72,73</i>	<i>84,14</i>	<i>100,20</i>
Královéhradecký kraj	1 576	8	39	341	104 151
<i>Index - rok 2016=100 %</i>	<i>112,49</i>	<i>72,73</i>	<i>95,12</i>	<i>114,05</i>	<i>129,92</i>
Jihomoravský kraj	2 220	19	60	674	136 851
<i>Index - rok 2016=100 %</i>	<i>110,56</i>	<i>237,50</i>	<i>77,92</i>	<i>103,37</i>	<i>121,70</i>
Moravskoslezský kraj	2 923	11	59	534	148 040
<i>Index - rok 2016=100 %</i>	<i>103,32</i>	<i>52,38</i>	<i>88,06</i>	<i>88,12</i>	<i>109,52</i>
Olomoucký kraj	1 460	5	22	374	79 339
<i>Index - rok 2016=100 %</i>	<i>99,46</i>	<i>55,56</i>	<i>75,86</i>	<i>102,47</i>	<i>100,76</i>
Zlínský kraj	1 211	8	34	357	61 085
<i>Index - rok 2016=100 %</i>	<i>101,59</i>	<i>133,33</i>	<i>70,83</i>	<i>93,95</i>	<i>94,34</i>
Vysočina	1 149	6	15	276	68 984
<i>Index - rok 2016=100 %</i>	<i>96,72</i>	<i>85,71</i>	<i>48,39</i>	<i>78,41</i>	<i>90,74</i>
Pardubický kraj	1 132	5	31	388	75 699
<i>Index - rok 2016=100 %</i>	<i>100,44</i>	<i>45,45</i>	<i>91,18</i>	<i>96,76</i>	<i>136,73</i>
Liberecký kraj	1 273	5	13	303	54 423
<i>Index - rok 2016=100 %</i>	<i>103,50</i>	<i>100,00</i>	<i>46,43</i>	<i>99,34</i>	<i>94,23</i>
Karlovarský kraj	915	3	15	154	43 593
<i>Index - rok 2016=100 %</i>	<i>109,98</i>	<i>300,00</i>	<i>100,00</i>	<i>91,67</i>	<i>113,40</i>
Česká republika	31 001	125	509	6 231	1 829 609
<i>Index - rok 2016=100 %</i>	<i>103,25</i>	<i>87,41</i>	<i>74,31</i>	<i>95,96</i>	<i>106,30</i>

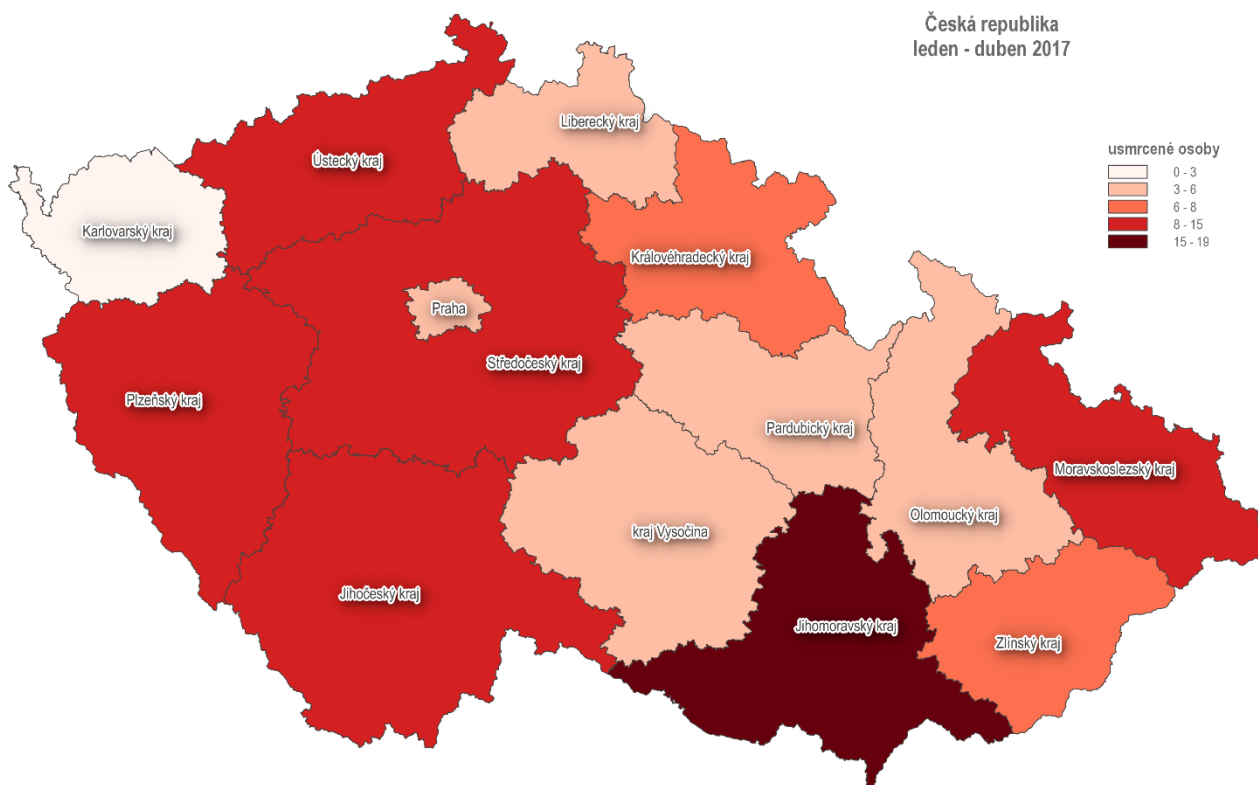
Nehody s následky na životě a zdraví (osobní nehody)

Česká republika
leden - duben 2017

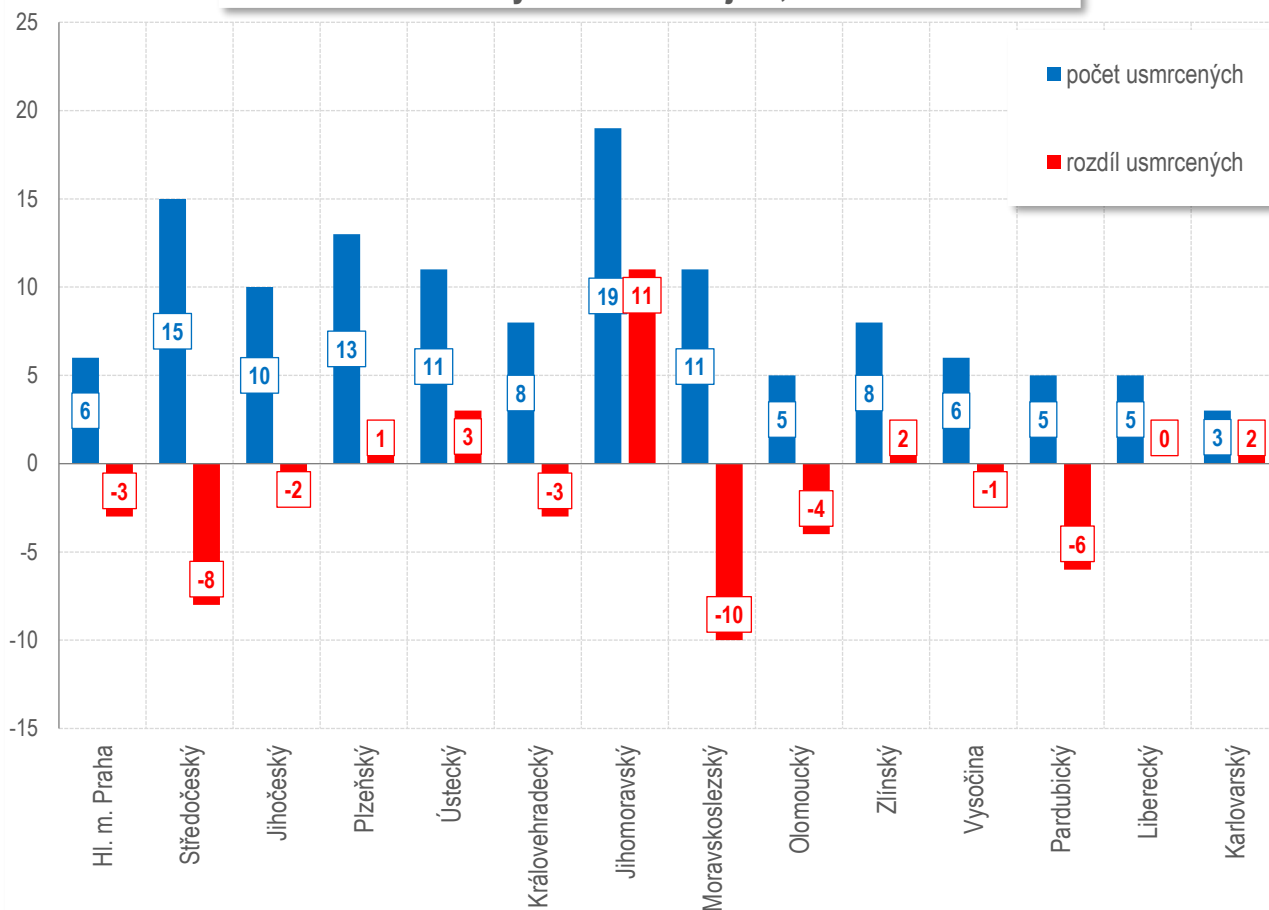


Usmrcené osoby

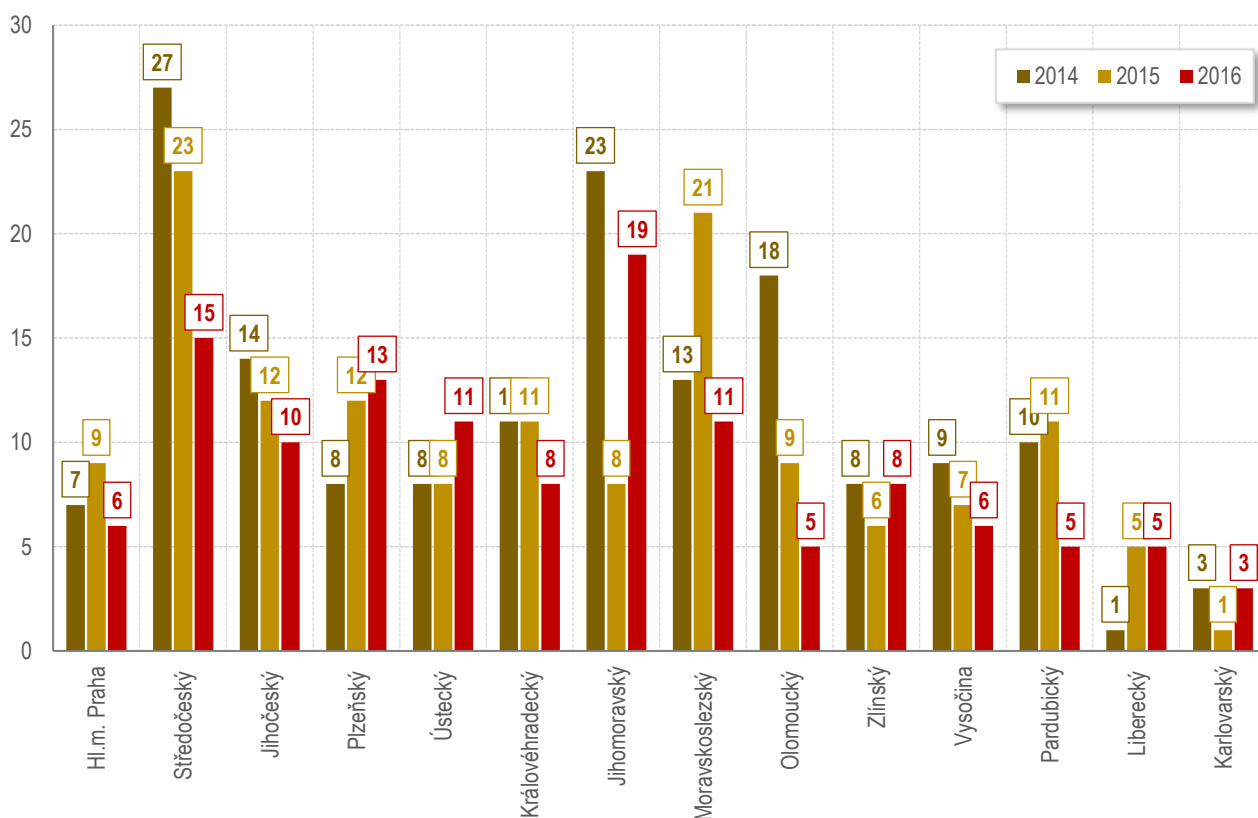
Česká republika
leden - duben 2017



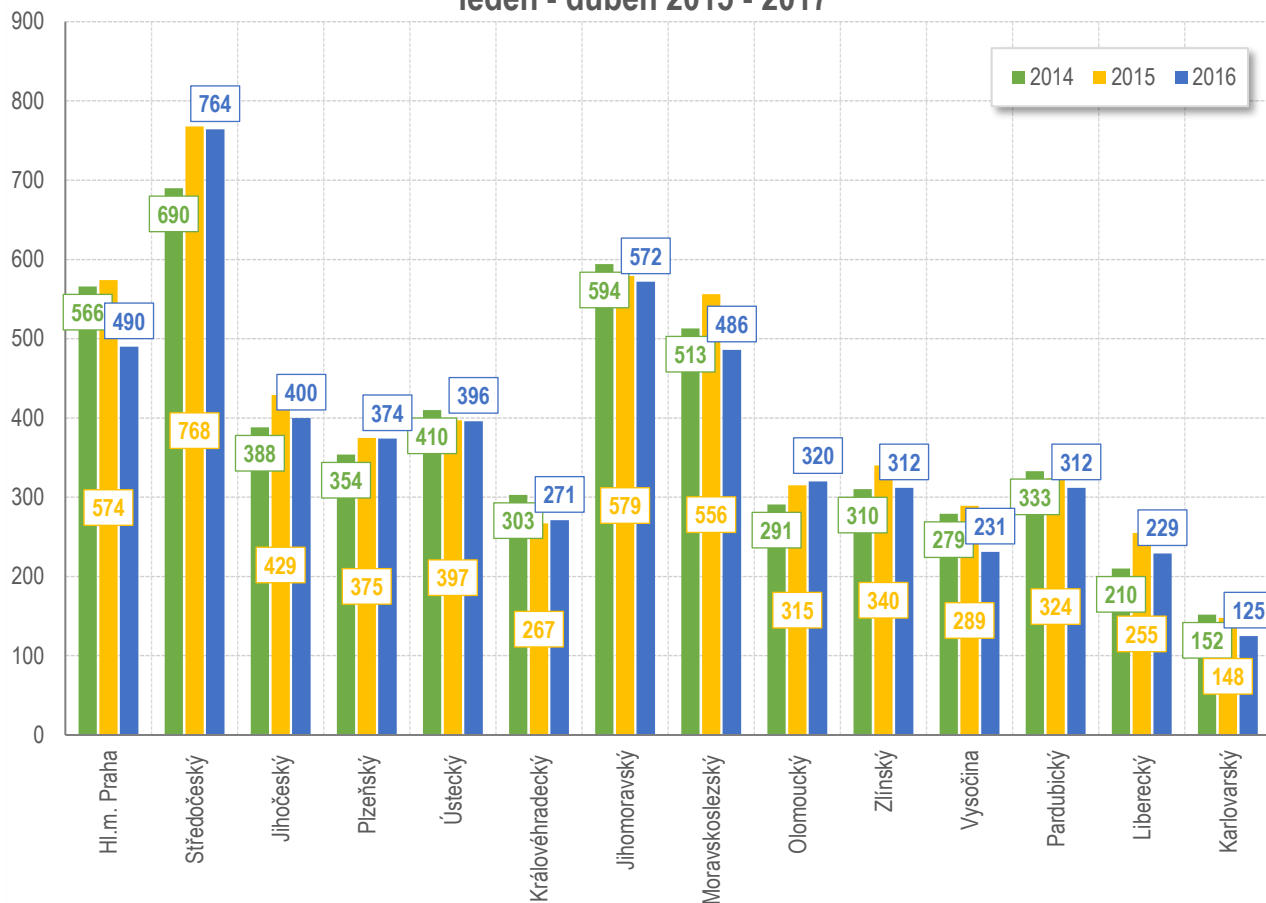
Porovnání usmrcených osob v krajích, leden - duben 2017



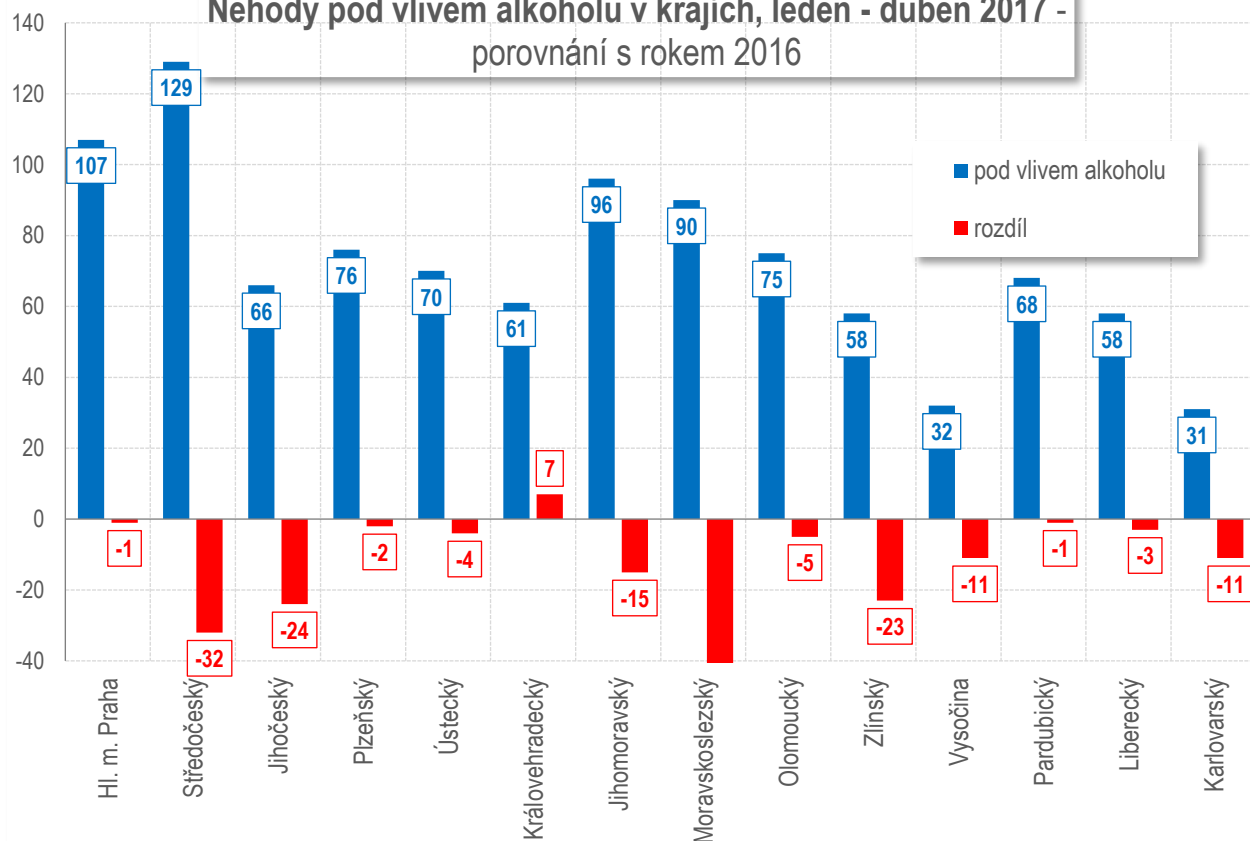
Počet usmrcených při nehodách v krajích, leden - duben 2015 - 2017



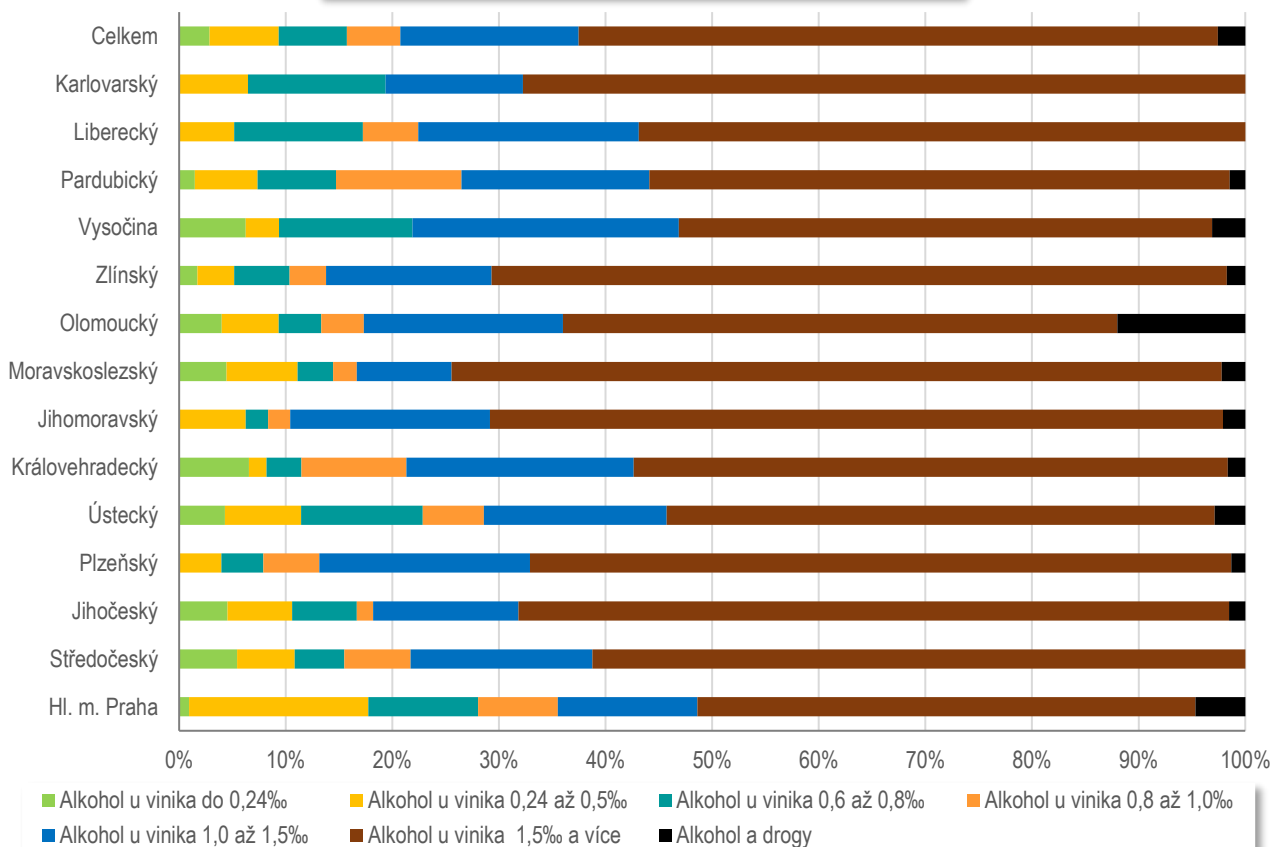
Počet nehod s následky na životě a zdraví v krajích, leden - duben 2015 - 2017



Nehody pod vlivem alkoholu v krajích, leden - duben 2017 - porovnání s rokem 2016



Alkohol, leden - duben 2017, podíl dle krajů



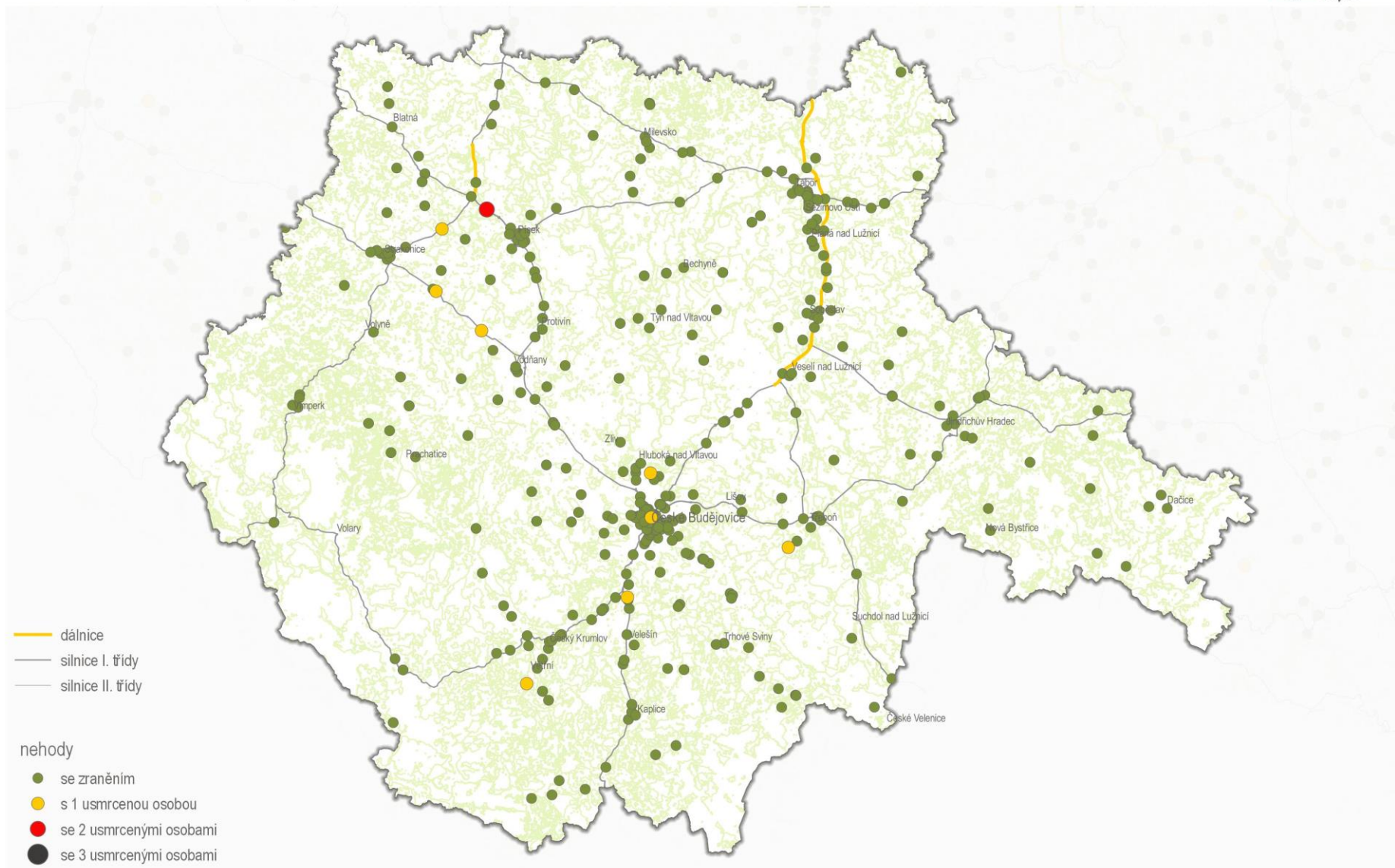
Zpracovali: pplk. Mgr. Jan STRAKA, kpt. Ing. Jana FABIÁNOVÁ, tel. 834 584, 834 223, rsdp.statistika@pcr.cz

plk. Ing. Tomáš LERCH
ředitel služby dopravní policie
schváleno elektronicky

Příloha

**Mapy nehod s následky na životě a zdraví v jednotlivých krajích České republiky
v období leden – duben 2017**

Osobní nehody v období leden - duben 2017 Jihočeský kraj



0 10 20 30 40 50 km



POLICEJNÍ PREZIDIUM ČESKÉ REPUBLIKY
Ředitelsví služby dopravní policie
© 2017
Data poskytl: PČR, ČUZK

Osobní nehody v období leden - duben 2017 Jihomoravský kraj

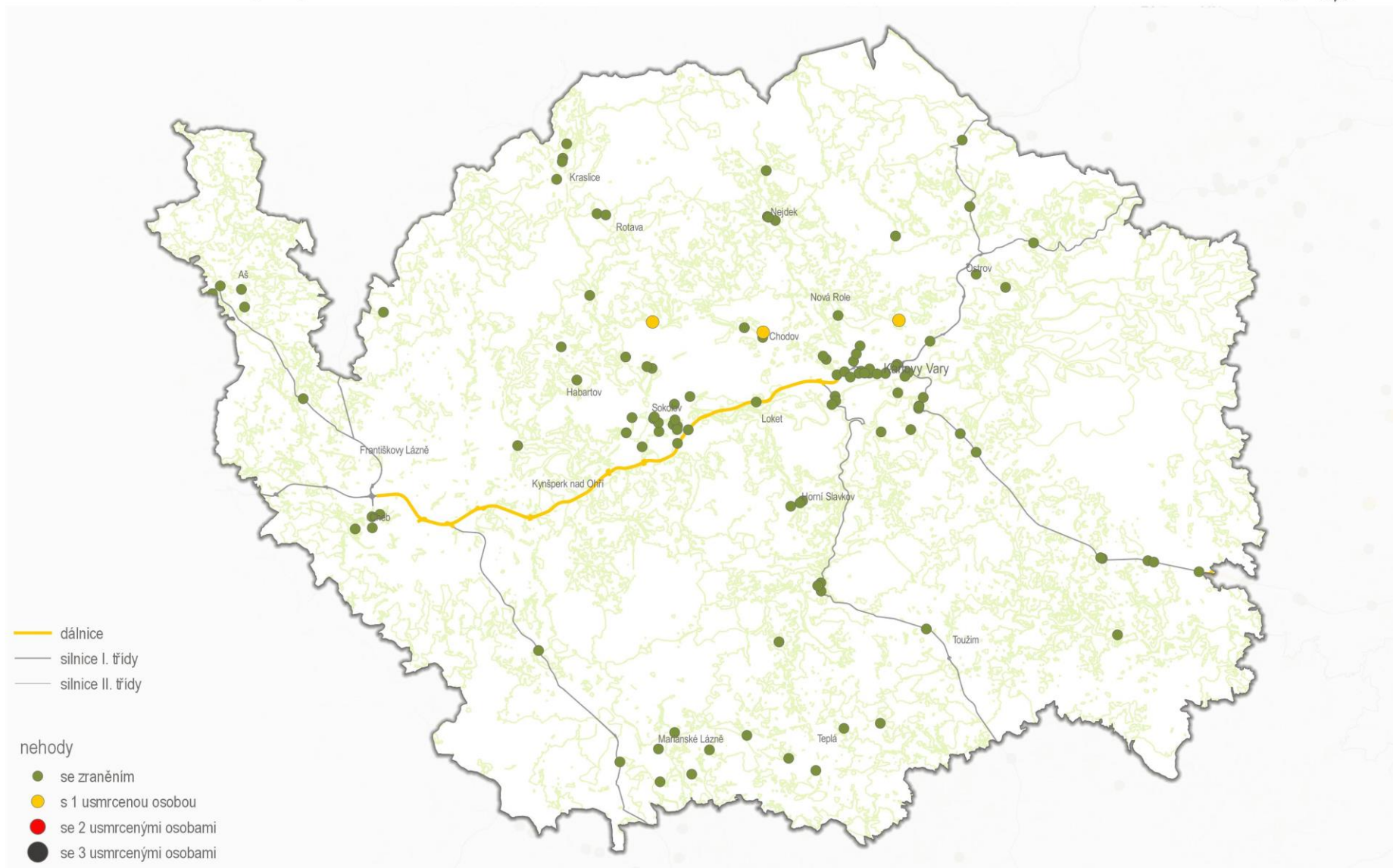


0 10 20 30 40 50 km



POLICEJNÍ PREZIDIUM ČESKÉ REPUBLIKY
 Ředitelsví služby dopravní policie
 © 2017
 Data poskytl: PČR, ČUZK

Osobní nehody v období leden - duben 2017 Karlovarský kraj



0 9 18 27 36 45 km



POLICEJNÍ PREZIDIUM ČESKÉ REPUBLIKY
Ředitelství služby dopravní policie
© 2017
Data poskytl: PČR, ČUZK

Osobní nehody v období leden - duben 2017 kraj Vysočina



0 10 20 30 40 50 km



POLICEJNÍ PREZIDIUM ČESKÉ REPUBLIKY
Ředitelství služby dopravní policie
© 2017
Data poskytl: PČR, ČÚZK

Osobní nehody v období leden - duben 2017 Královéhradecký kraj

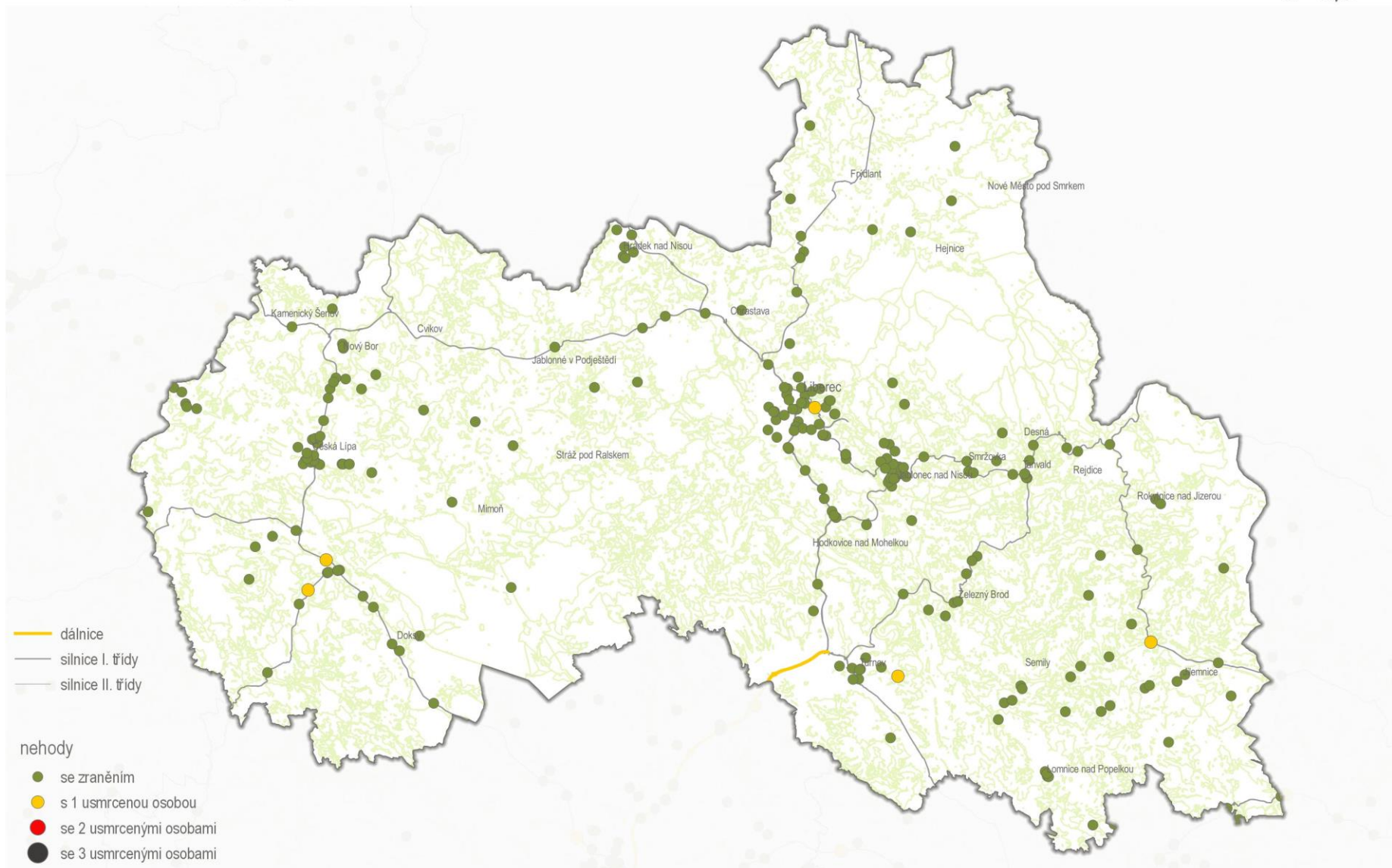


0 10 20 30 40 50 km

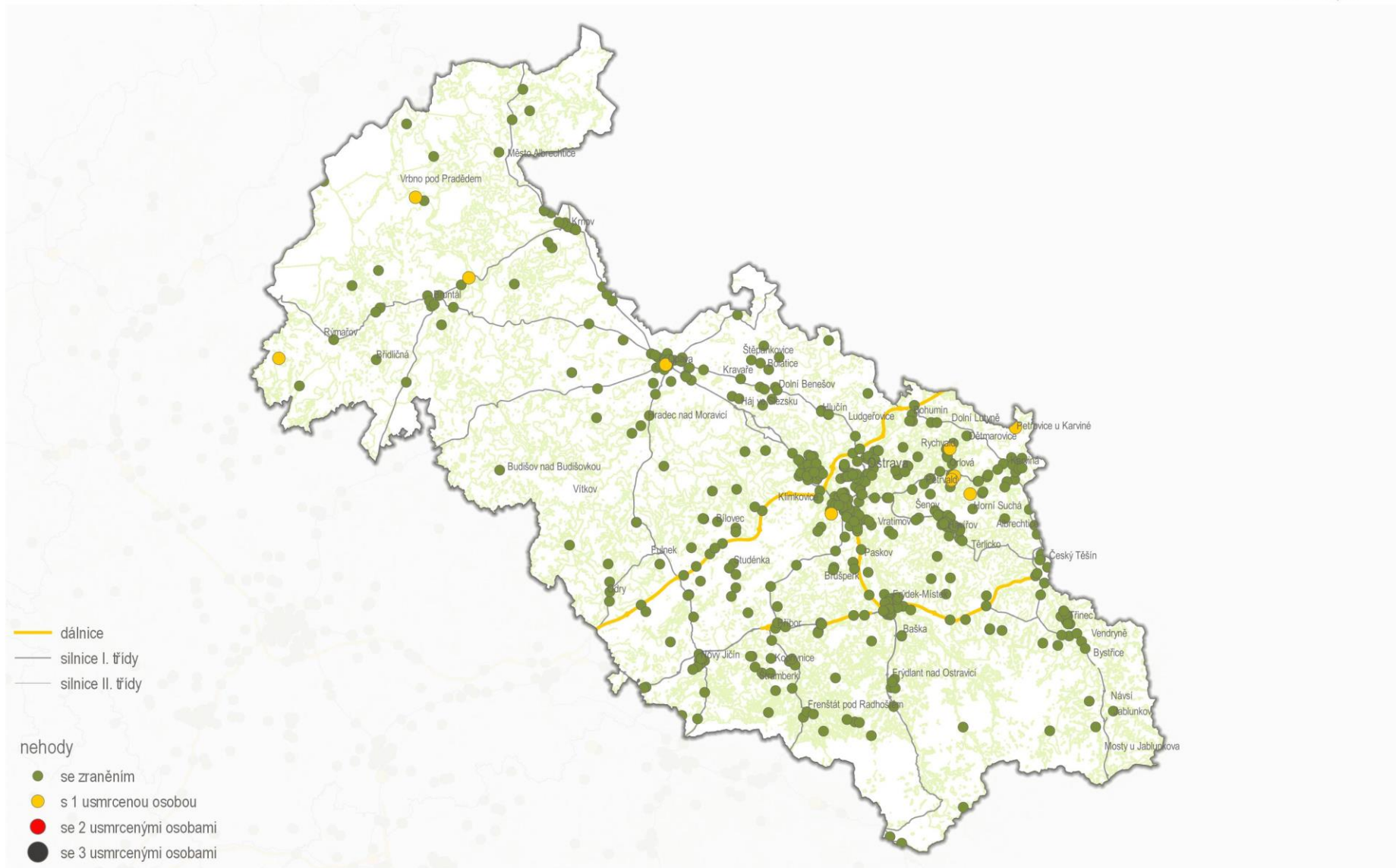


POLICEJNÍ PREZIDIUM ČESKÉ REPUBLIKY
Ředitelství služby dopravní policie
© 2017
Data poskytl: PČR, ČUZK

Osobní nehody v období leden - duben 2017 Liberecký kraj



Osobní nehody v období leden - duben 2017 Moravskoslezský kraj



0 10 20 30 40 50 km



POLICEJNÍ PREZIDIUM ČESKÉ REPUBLIKY
 Ředitelství služby dopravní policie
 © 2017
 Data poskytl: PČR, ČUZK

Osobní nehody v období leden - duben 2017 Olomoucký kraj

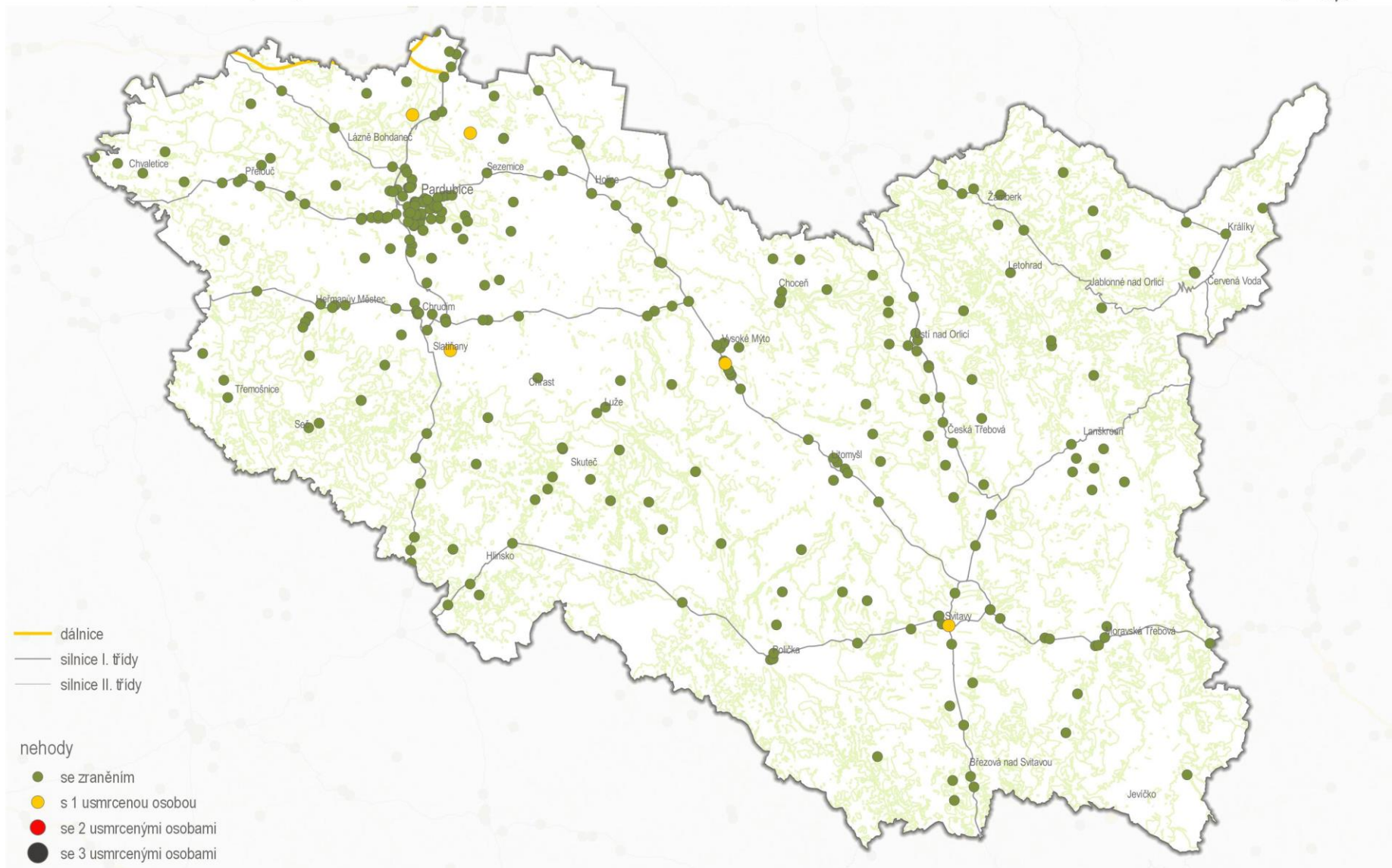


0 20 40 60 80 100 km



POLICEJNÍ PREZIDIUM ČESKÉ REPUBLIKY
Ředitelství služby dopravní policie
© 2017
Data poskytl: PČR, ČUZK

Osobní nehody v období leden - duben 2017 Pardubický kraj

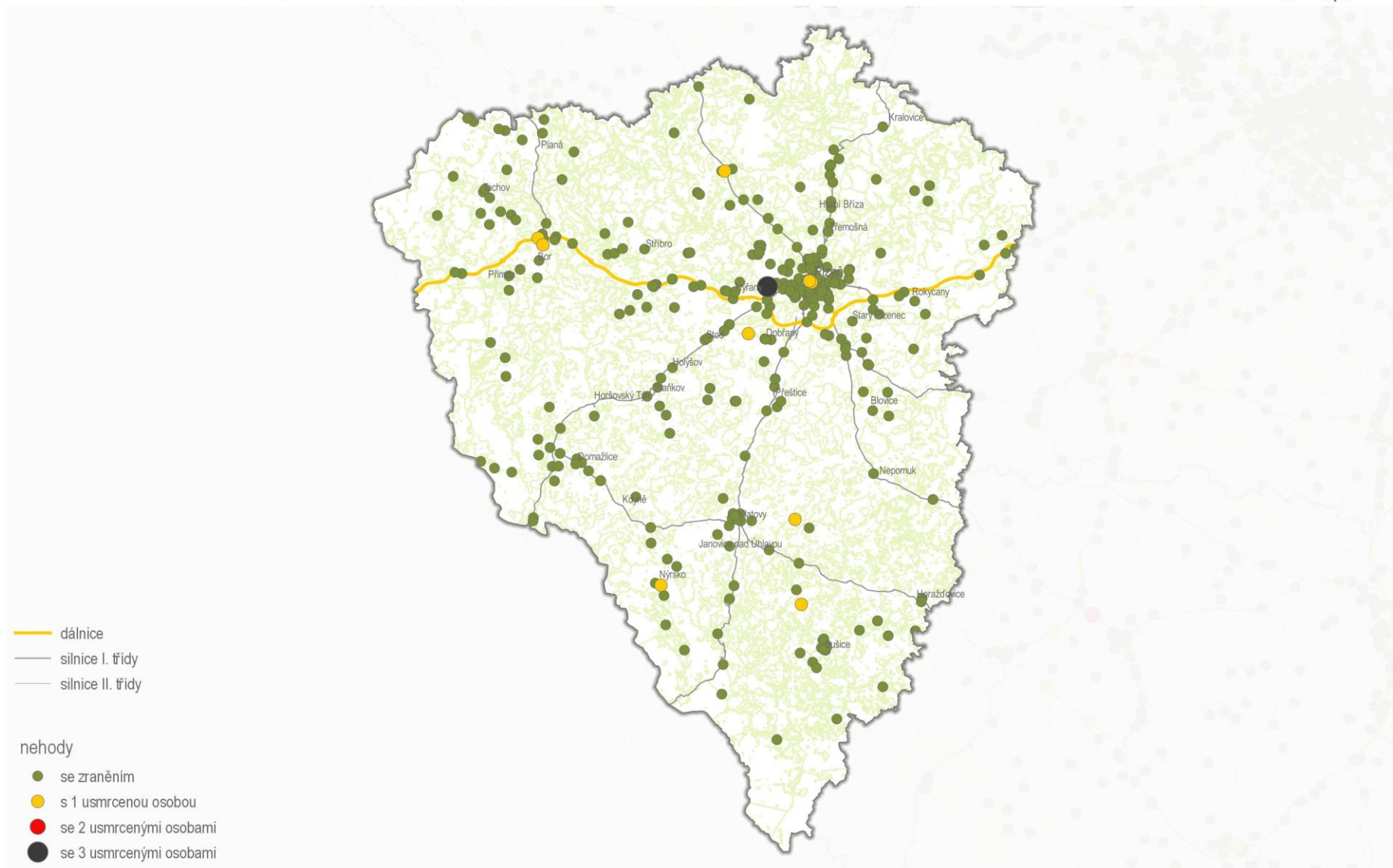


0 10 20 30 40 50 km



POLICEJNÍ PREZIDIUM ČESKÉ REPUBLIKY
Ředitelství služby dopravní policie
© 2017
Data poskytl: PČR, ČUZK

Osobní nehody v období leden - duben 2017 Plzeňský kraj



0 20 40 60 80 100 km



POLICEJNÍ PREZIDIUM ČESKÉ REPUBLIKY
Ředitelství služby dopravní policie
© 2017
Data poskytl: PČR, ČÚZK

Osobní nehody v období leden - duben 2017 Praha

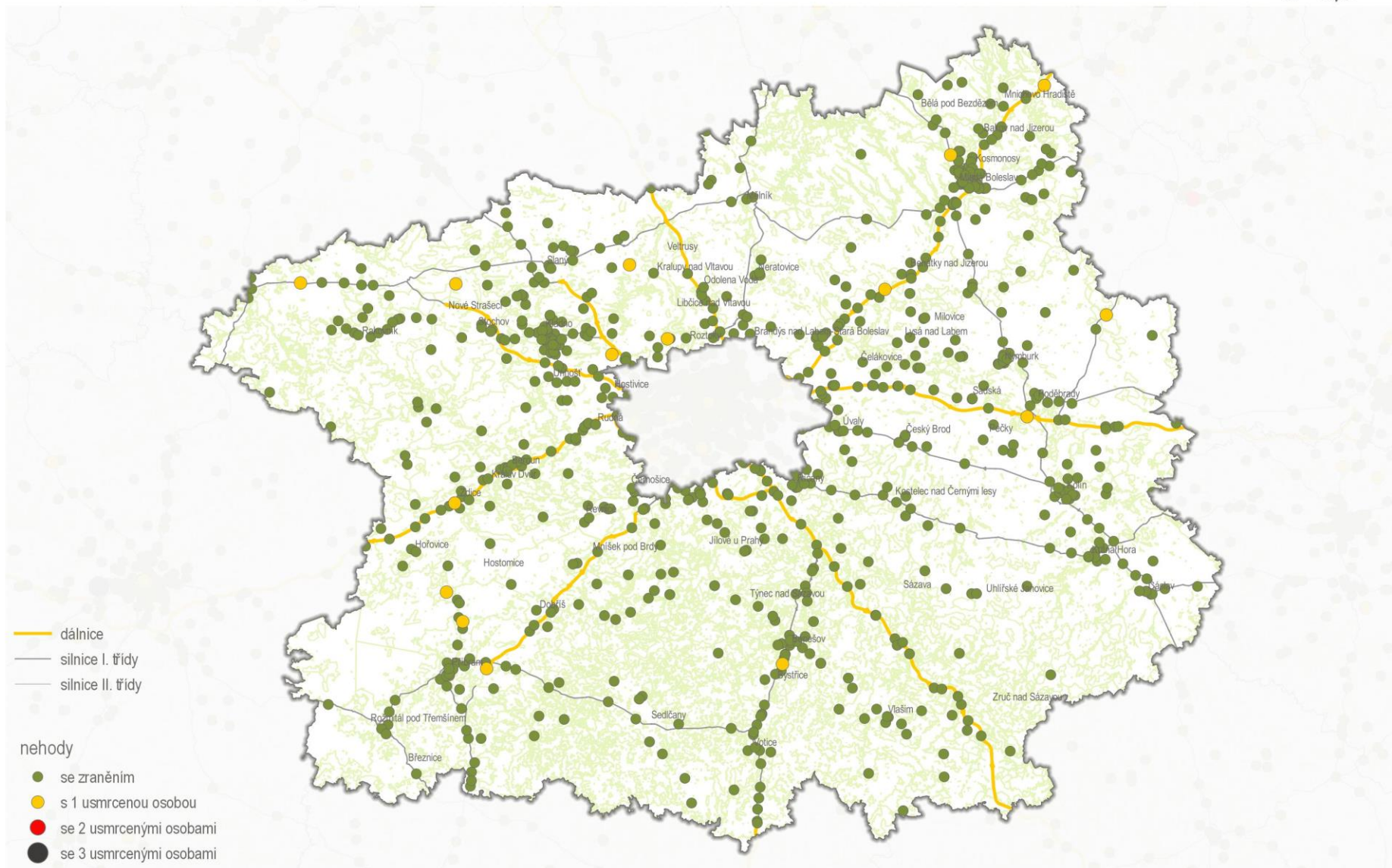


0 3 6 9 12 15 km



POLICEJNÍ PREZIDIUM ČESKÉ REPUBLIKY
Ředitelství služby dopravní policie
© 2017
Data poskytl: PČR, ČÚZK

Osobní nehody v období leden - duben 2017 Středočeský kraj

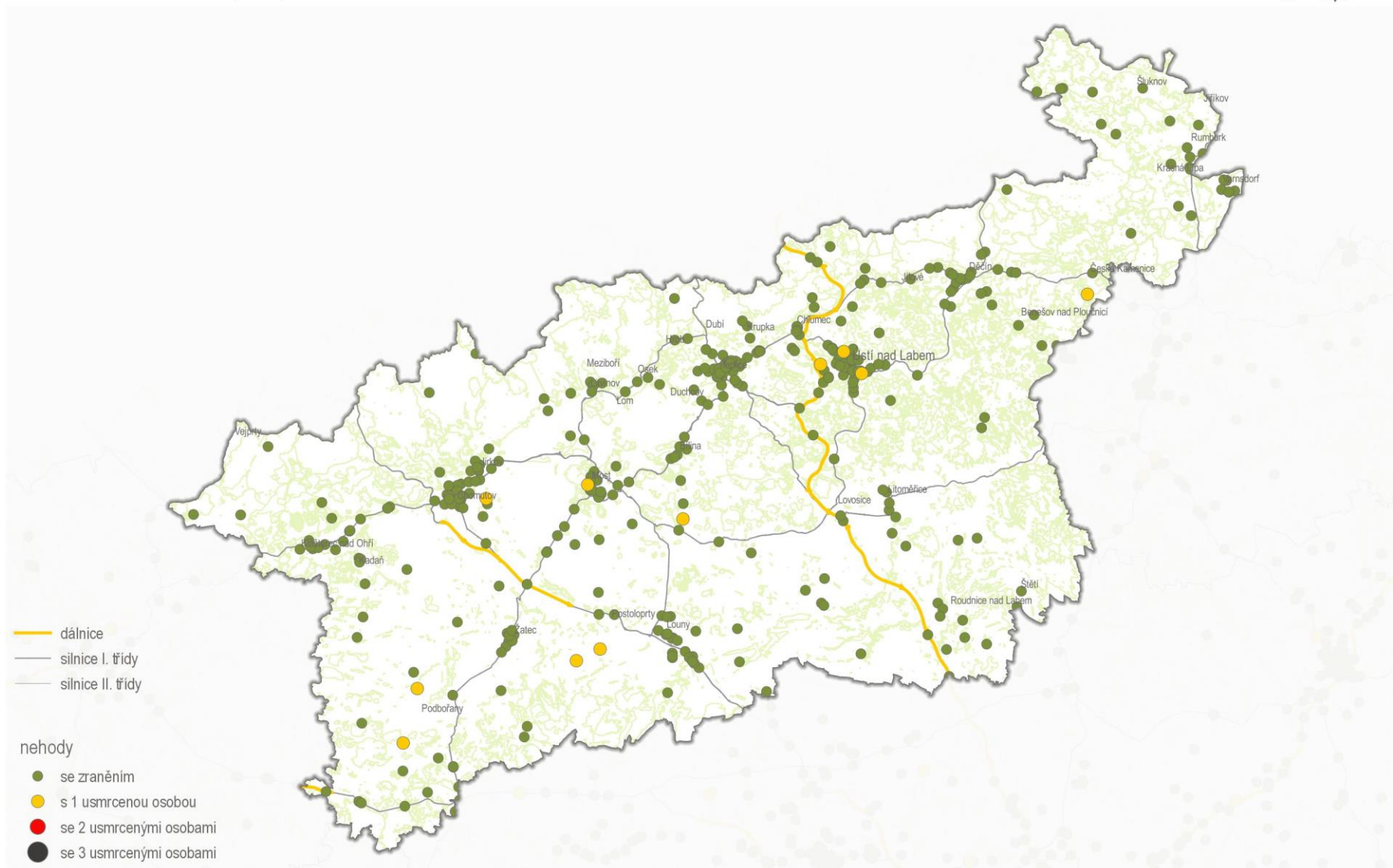


0 10 20 30 40 50 km



POLICEJNÍ PREZIDIUM ČESKÉ REPUBLIKY
Ředitelsví služby dopravní policie
© 2017
Data poskytl: PČR, ČUZK

Osobní nehody v období leden - duben 2017 Ústecký kraj

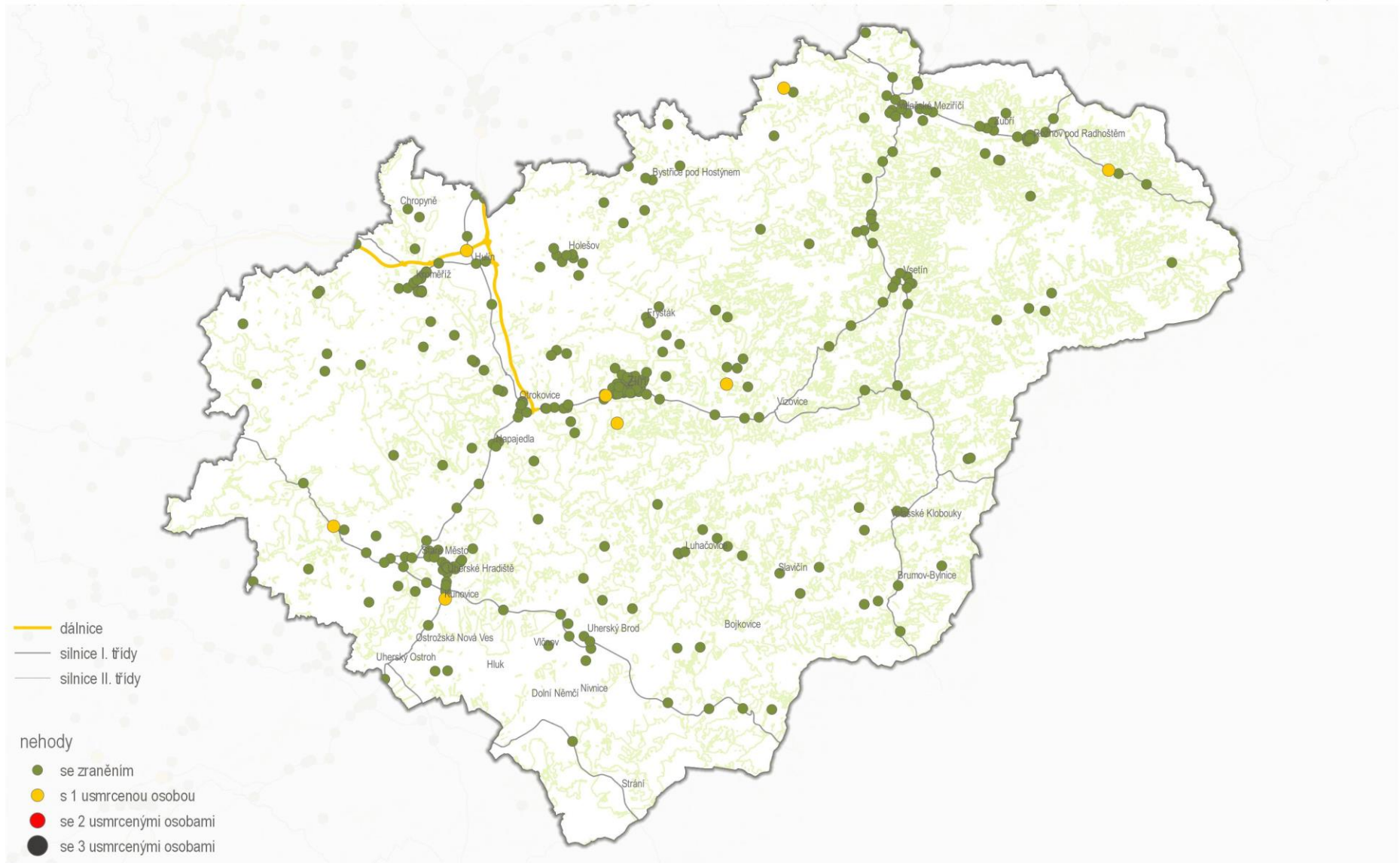
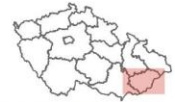


0 10 20 30 40 50 km



POLICEJNÍ PREZIDIUM ČESKÉ REPUBLIKY
Ředitelství služby dopravní policie
© 2017
Data poskytl: PČR, ČÚZK

Osobní nehody v období leden - duben 2017 Zlínský kraj



0 10 20 30 40 50 km

