



Praha 7. května 2018

Počet listů: 13

Přílohy: 1/15

INFORMACE

o nehodovosti na pozemních komunikacích v České republice za období leden - duben 2018

V období od ledna do dubna roku 2018 Policie České republiky šetřila 31 621 dopravních nehod. Při těchto nehodách bylo 132 osob usmrceno, 569 osob zraněno těžce a 6 678 osob zraněno lehce. Celková hmotná škoda odhadnutá policisty na místě dopravní nehody dosáhla 1 989,5 milionů Kč.

Porovnání základních ukazatelů s rokem 2017

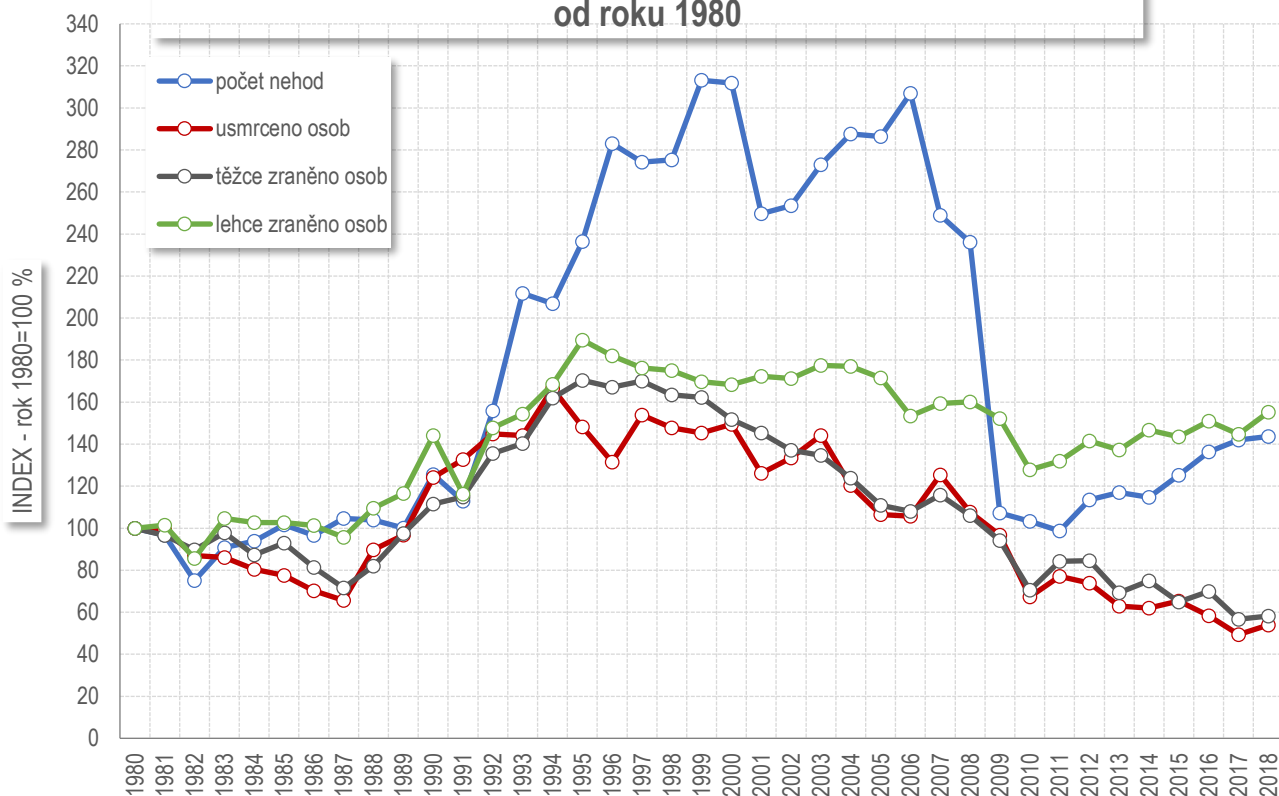
Nárůst v kategorii:

• počet nehod	o 378 nehod	tj. o 1,2 %
• těžce zraněných osob	o 11 osob	tj. o 9,1 %
• usmrcených osob	o 14 osob	tj. o 2,5 %
• lehce zraněných osob	o 453 osob	tj. o 7,3 %
• hmotná škoda	o 154,4 mil. Kč	tj. o 8,4 %

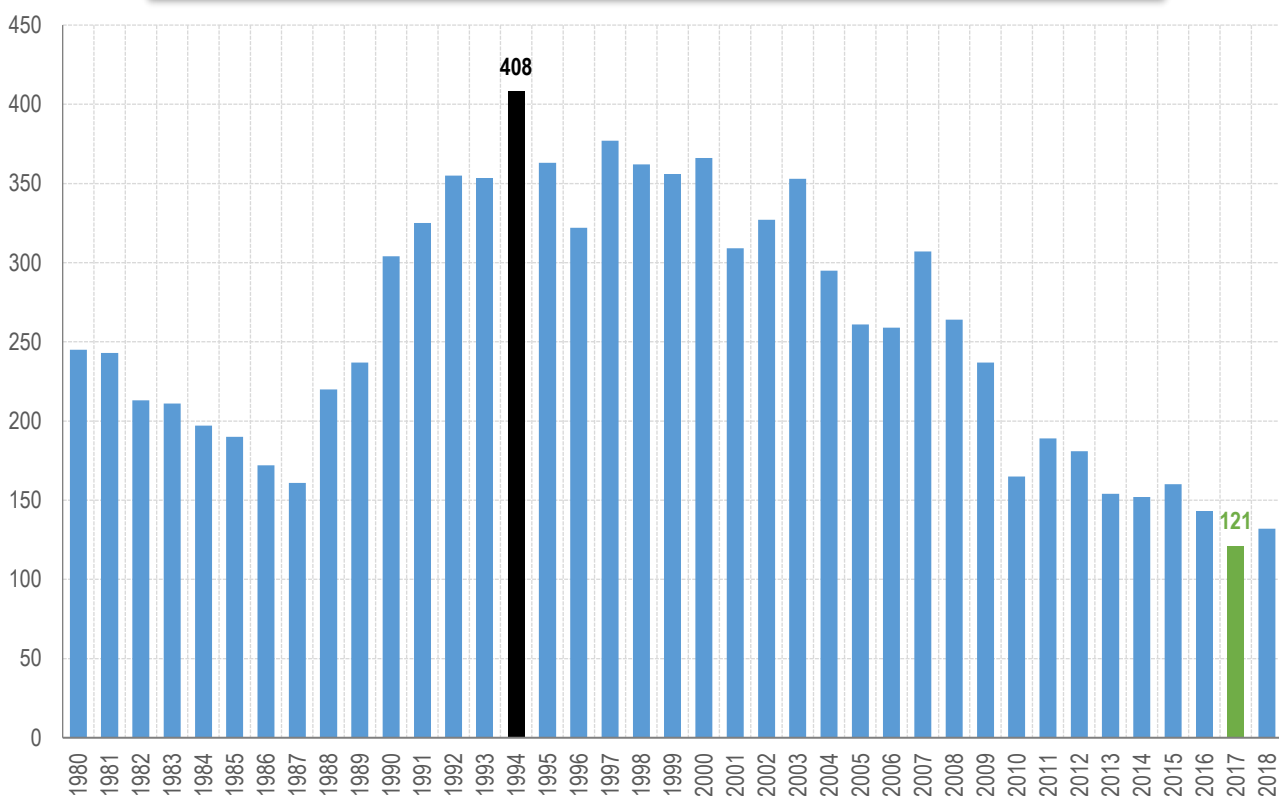
Počet osob usmrcených při nehodách v období leden – duben byl v období od roku 1961, od něhož dopravní policie disponuje souvislou statistikou dopravní nehodovosti, nejnižší v roce 2017 (121 usmrcených osob). Naopak nejvíce osob bylo při dopravních nehodách usmrceno v roce 1994 (408 usmrcených osob).

Počet těžce zraněných osob při nehodách v prvních čtyřech měsících byl nejnižší od roku 1961 také v roce 2017 (555 osob), nejvíce těžce zraněných bylo v roce 1995 (1 668 těžce zraněných).

Vývoj počtu nehod a jejich následků za období leden - duben v ČR; od roku 1980



Vývoj počtu usmrcených osob za období leden - duben od roku 1980



Časové rozložení dopravních nehod

V následující tabulce je zachycen vývoj počtu nehod a následků v jednotlivých měsících.

Nehody a následky po měsících, 2018	počet nehod	usmrceno	těžce zraněno	lehce zraněno	hmotná škoda
leden	8 307	39	150	1 729	523 909 000
únor	6 936	22	107	1 254	426 410 600
březen	7 981	31	115	1 554	516 513 100
duben	8 397	40	197	2 141	522 706 000

Nejvíce nehod se stalo v pondělí (5 175 nehod), nejméně naopak v neděli (2 961). Pokles počtu nehod byl zaznamenán u čtvrtěčních, pátečních a nedělních nehod. K nárůstu počtu usmrcených osob oproti roku 2017 došlo u pondělních, úterních, čtvrtěčních, pátečních a nedělních nehod (nejvíce u pondělních nehod – o 6 osob). Největší pokles počtu usmrcených zaznamenáváme při nehodách, které se staly v sobotu (o 6 osob).

Den v týdnu	počet nehod	rozdíl nehod oproti roku 2017	počet usmrcených	rozdíl usmrcených oproti roku 2017
Pondělí	5 175	372	23	6
Úterý	4 820	282	15	3
Středa	5 174	286	14	-4
Čtvrtek	4 783	-115	18	5
Pátek	5 174	-143	29	3
Sobota	3 534	56	16	-6
Neděle	2 961	-360	17	4

Ve sledovaném období nejvíce dopravních nehod šetřili policisté v úterý 16. ledna 2018 (548 nehod), nejméně v neděli 7. ledna 2018 (128 nehod). Nejtragičtějším dnem v tomto období byl pátek 12. ledna 2018, kdy bylo při dopravních nehodách na pozemních komunikacích usmrceno 5 osob. V prvních čtyřech měsících roku 2018 zaznamenali policisté celkem 52 dnů bez usmrcení při dopravních nehodách.

Osoby usmrcené při dopravních nehodách

V období od ledna do dubna roku 2018 bylo při dopravních nehodách na pozemních komunikacích usmrceno 50 řidičů osobních automobilů, 41 chodců, 13 spolujezdců v osobním vozidle, 13 motocyklistů, další kategorie jsou uvedeny v tabulce. Nejvyšší nárůst počtu usmrcených byl zaznamenán u chodců a řidičů osobních vozidel (celkem u těchto kategorií o 19 osob oproti shodnému období roku 2017).

počet usmrcených	Kategorie osoby	rozdíl
10	cyklista	2
13	řidič motocyklu	1
0	spolujedoucí na motocyklu	-1
50	řidič osobního vozidla	7
13	spolujedoucí v osobním vozidle	-5
1	spolujedoucí v osobním vozidle s přívěsem	1
1	řidič nákladního vozidla	-3
0	spolujedoucí v nákladním vozidle	-2
1	řidič nákladního vozidla s návěsem	-1
0	spolujedoucí v nákladním vozidle s návěsem	-1
1	řidič autobusu	1
1	cestující v autobusu	0
41	chodec	12
132	Celkem	11

Dopravní nehody dle zavinění

Řidiči motorových vozidel zavinili 84,7 % dopravních nehod, při nichž přišlo o život 120 osob. Pět osob bylo usmrceno při nehodách zaviněných řidičem nemotorového vozidla a sedm osob bylo usmrceno při dopravních nehodách zaviněných chodci.

Nehody podle zavinění	počet nehod	tj. % z celkového počtu nehod	rozdíl nehod oproti roku 2017	usmrceno osob	tj. % z celkového počtu usmrcených	rozdíl usmrcených oproti roku 2017
řidičem motorového vozidla	26 770	84,7	170	120	90,9	6
řidičem nemotorového vozidla	486	1,5	116	5	3,8	0
z toho dětmi	47	0,1	19	0	0,0	0
chodcem	364	1,2	5	7	5,3	6
z toho dětmi	117	0,4	-21	0	0,0	0
jiným účastníkem	38	0,1	-4	0	0,0	0
závadou komunikace	70	0,2	-57	0	0,0	0
technickou závadou komunikace	117	0,4	-23	0	0,0	0
lesní zvířít, domácím zvířetem	3 655	11,6	205	0	0,0	0
jiné zavinění	121	0,4	-34	0	0,0	-1

Příčiny dopravních nehod

Co se týče příčin dopravních nehod zaviněných řidiči motorových vozidel, na počtu dopravních nehod se ve sledovaném období nejvýrazněji podílí nesprávný způsob jízdy (65,1 % nehod), při těchto nehodách bylo usmrceno 55 osob. Za obdobně tragickou příčinu dopravních nehod lze i v tomto období označit nepřiměřenou rychlost, která se sice na počtu dopravních nehod podílí „pouze“ 17,4 %, ale usmrceno při těchto nehodách bylo 41 osob (tj. 34,2 % osob usmrcených při nehodách zaviněných řidiči motorových vozidel).

Hlavní příčina nehody (jen řidiči mot. vozidel)	počet nehod	podíl na celkovém počtu nehod	usmrceno osob	podíl na celkovém počtu usmrcených	rozdíl usmrcených oproti roku 2017
nepřiměřená rychlost	4 662	17,4	41	34,2	-6
nesprávné předjíždění	426	1,6	5	4,2	-2
nedání přednosti	4 254	15,9	19	15,8	0
nesprávný způsob jízdy	17 427	65,1	55	45,8	14

Nejčtenější příčinou nehod řidičů motorových vozidel bylo v prvních čtyřech měsících roku 2018 nevěnování se řízení vozidla (19,3 % z celkového počtu nehod zaviněných řidiči motorových vozidel), dále následuje nesprávné otáčení nebo couvání (10,4 % z celkového počtu nehod zaviněných řidiči motorových vozidel), jiný druh nesprávné jízdy (9,99 % z celkového počtu těchto nehod) a další.

Pořadí	Nejčtenější příčiny nehod zaviněných řidiči motorových vozidel	počet nehod
1.	řidič se plně nevěnoval řízení vozidla	5 166
2.	nesprávné otáčení nebo couvání	2 785
3.	jiný druh nesprávné jízdy	2 675
4.	nepřízpůsobení rychlosti stavu vozovky	2 611
5.	nedodržení bezpečné vzdálenosti za vozidlem	2 336
6.	nezvládnutí řízení vozidla	1 458
7.	vyhýbání bez dostatečného bočního odstavu	1 286
8.	nedání přednosti upravené dopravní značkou "DEJ PŘEDNOST V JÍZDĚ !"	1 190
9.	nepřízpůsobení rychlosti dopravně technickému stavu vozovky	1 142
10.	vjetí do protisměru	808

Nejtragičtější příčinou nehod řidičů motorových vozidel bylo v prvních čtyřech měsících roku 2018 vjetí do protisměru (21 usmrčených osob, tj. 17,5 %), nevěnování se řízení vozidla (19 usmrčených osob, tj. 15,83 %), nepřizpůsobení rychlosti dopravně technickému stavu vozovky (11 usmrčených osob, tj. 9,17 %) a další.

Pořadí	Nejtragičtější příčiny nehod zaviněných řidiči motorových vozidel	počet usmrčených
1.	vjetí do protisměru	21
2.	řidič se plně nevěnoval řízení vozidla	19
3.	nepřizpůsobení rychlosti dopravně technickému stavu vozovky	11
4.	jiný druh nepřiměřené rychlosti	8
5.	nepřizpůsobení rychlosti stavu vozovky	6
6.	nezvládnutí řízení vozidla	6
7.	nepřizpůsobení rychlosti vlastnostem vozidla a nákladu	6
8.	nedání přednosti chodci na vyznačeném přechodu	6
9.	nepřizpůsobení rychlosti hustotě provozu	5
10.	nedání přednosti při odbočování vlevo	4

Dopravní nehody podle druhu

Nejčtenějším i nejtragičtějším druhem nehody je srážka s jedoucím nekolejovým vozidlem, při které v období od ledna do dubna 2018 zemřelo 55 osob (což představuje pokles o 3 usmrčené osoby v porovnání s předchozím rokem). Druhým nejčtenějším druhem dopravní nehody je srážka s vozidlem zaparkovaným, ve srovnání s rokem 2017 došlo k nárůstu počtu těchto nehod o 19 nehod. Druhým nejtragičtějším druhem dopravní nehody je srážka s chodcem, kdy při těchto nehodách došlo k usmrcení 41 osob, tj. o 15 usmrčených osob více než ve shodném období předchozího roku.

Nehody podle druhu	počet nehod	rozdíl nehod oproti roku 2017	počet usmrčených	rozdíl usmrčených oproti roku 2017
srážka s jedoucím nekolejovým vozidlem	10 437	-198	55	-3
srážka s vozidlem zaparkovaným	7 102	19	1	-1
srážka s pevnou překážkou	6 867	104	22	-5
srážka s chodcem	1 134	81	41	15
srážka s lesní zvěří	3 520	212	0	0
srážka s domácím zvířetem	152	-8	0	0
srážka s vlakem	46	1	5	0
srážka s tramvají	213	2	0	0
havárie	1 484	220	8	6
jiný druh nehody	666	-55	0	-1

Dopravní nehody podle druhu vozidla

V prvních čtyřech měsících roku 2018 celkem 16 437 dopravních nehod zavinili řidiči osobních automobilů bez přívěsu a při těchto nehodách bylo usmrceno 95 osob. Oproti roku 2017 evidujeme v počtu usmrčených osob při nehodách zaviněných řidičem osobního automobilu bez přívěsu nárůst o 7 usmrčených.

Celkem 5 738 bylo zaviněno řidičem, který z místa dopravní nehody ujel (nárůst o 48 nehod). Při nehodách, kdy viník z místa ujel, byly usmrceny celkem 3 osoby (ve shodném období roku 2017 při těchto nehodách nebyl nikdo usmrcen).

Nehody podle druhu vozidla	počet nehod	rozdíl nehod	tj. rozdíl nehod v %	usmrceno osob	rozdíl usmrčených	tj. rozdíl usmrčených v %
moped	15	4	36,4	0	0	.
malý motocykl	19	6	46,2	0	0	.
motocykl	283	78	38,0	8	2	33,3

Nehody podle druhu vozidla	počet nehod	rozdíl nehod	tj. rozdíl nehod v %	usmrceno osob	rozdíl usmrcených	tj. rozdíl usmrcených v %
osobní automobil bez přívěsu	16 437	277	1,7	95	7	8,0
osobní automobil s přívěsem	138	26	23,2	1	1	.
nákladní automobil	2 317	-211	-8,3	6	-3	-33,3
nákladní automobil s přívěsem	253	14	5,9	0	-2	-100,0
nákladní automobil s návěsem	963	-47	-4,7	4	-3	-42,9
autobus	422	-25	-5,6	2	0	0,0
traktor	78	-17	-17,9	0	0	.
tramvaj	33	-7	-17,5	0	0	.
trolejbus	25	1	4,2	0	0	.
jiné motorové vozidlo	67	15	28,8	1	1	.
jízdní kolo	458	122	36,3	5	0	0,0
povoz, jízda na koni	4	3	300,0	0	0	.
jiné nemotorové vozidlo	5	-1	-16,7	0	0	.
vlak	0	-1	-100,0	0	0	.
nezjištěno, řidič ujel	5 738	48	0,8	3	3	.
jiný druh vozidla	1	1	.	0	0	.

Dopravní nehody zaviněné pod vlivem alkoholu

U 1 291 nehod (nárůst o 206 nehod) bylo u viníka dopravní nehody zjištěno požití alkoholu. Při těchto nehodách došlo k usmrcení 10 osob (tj. o jednu osobu více než v prvních čtyřech měsících roku 2017). Drogy byly zjištěny u řidiče motorového vozidla v případě 75 dopravních nehod. V patnácti případech byla u řidiče zjištěna přítomnost alkoholu a drog současně.

Nehody zaviněné pod vlivem alkoholu nebo jiných návykových látek	počet nehod	rozdíl nehod oproti roku 2017	počet usmrcených	rozdíl usmrcených oproti roku 2017
Alkohol u viníka do 0,24‰	51	15	1	-1
Alkohol u viníka 0,24 až 0,5‰	83	14	0	0
Alkohol u viníka 0,6 až 0,8‰	87	19	0	0
Alkohol u viníka 0,8 až 1,0‰	61	4	0	0
Alkohol u viníka 1,0 až 1,5‰	213	33	5	-1
Alkohol u viníka 1,5‰ a více	781	133	4	3
Alkohol a drogy	15	-12	0	0
Drogy u viníka	75	-4	0	-1

Dopravní nehody dle místa

Z celkového počtu nehod a jejich následků došlo v obcích k:

- 70,1 % počtu nehod,
- 32,6 % usmrcení osob,
- 54,1 % těžkých zranění,
- 54,8 % lehkých zranění,
- 59,3 % vzniklých škod a
- 71,2 % nehod pod vlivem alkoholu.

Místo nehody	počet nehod	usmrceno osob	těžce zraněno	lehce zraněno	hmotná škoda v mil. Kč
V obci	22 171	43	308	3659	1178,8
<i>Index-rok 2017 = 100 %</i>	<i>99,25</i>	<i>102,38</i>	<i>105,84</i>	<i>100,63</i>	<i>105,94</i>
Mimo obec	9 450	89	261	3 019	810,7
<i>Index-rok 2017 = 100 %</i>	<i>106,13</i>	<i>112,66</i>	<i>98,86</i>	<i>116,61</i>	<i>112,22</i>
z toho dálnice	1141	6	23	243	185,0
<i>Index-rok 2017 = 100 %</i>	<i>94,93</i>	<i>85,71</i>	<i>95,83</i>	<i>121,50</i>	<i>110,71</i>

Nejvíce nehod se stalo na místních komunikacích a na silnicích I., II. a III. třídy. K nejvyššímu nárůstu počtu nehod v porovnání se shodným obdobím loňského roku došlo u silnic II. třídy (o 235 nehod) a silnic III. třídy (o 211 nehod). Z pohledu následků na životě jsou nejtragičtější nehody na silnicích I. a II. třídy (ve sledovaném období celkem 83 usmrcených osob). K nejvyššímu nárůstu počtu usmrcených osob došlo na silnicích I. třídy – o 7 usmrcených osob více než v tomto období loňského roku.

Druh komunikace	počet nehod	rozdíl nehod oproti roku 2017	počet usmrcených	rozdíl usmrcených oproti roku 2017
dálnice	1 141	-61	6	-1
silnice I. třídy	4 137	207	51	7
silnice II. třídy	4 541	235	32	-2
silnice III. třídy	3 991	211	18	-1
sledovaná křižovatka	914	9	2	0
sledovaná komunikace	3 418	1	10	3
místní komunikace	12 001	-80	12	4
účelová komunikace - polní, lesní cesty apod.	93	-24	1	1
účelová komunikace - ostatní	1 385	-120	0	0

Dopravní nehody v krajích

K nejvyššímu počtu dopravních nehod došlo v prvních čtyřech měsících roku 2018 na území hl. m. Prahy (7 196 nehod, tj. 22,76 % všech dopravních nehod na území ČR), následují kraje Středočeský (14,10 %), Ústecký (10,86 %), a další. Nejvíce usmrcených osob evidujeme v kraji Středočeském (10 usmrcených osob, tj. 18,94 % z celkového počtu usmrcených v ČR).

V absolutním vyjádření došlo v porovnání s prvními čtyřmi měsíci roku 2017 k nejvyššímu nárůstu počtu nehod ve Středočeském kraji (o 191 dopravních nehod, tj. o 4,5 %). Nejvyšší nárůst počtu usmrcených osob v absolutním vyjádření byl zaznamenán také ve Středočeském kraji (o 10 osob, tj. o 66,7 %).

Nehody a následky v krajích; období leden - duben 2018	počet nehod	usmrceno osob	těžce zraněno	lehce zraněno	hmotná škoda v tis. Kč
Hlavní město Praha	7 196	10	54	575	516 228
<i>Index - rok 2017=100 %</i>	<i>96,66</i>	<i>166,67</i>	<i>145,95</i>	<i>105,50</i>	<i>108,90</i>
Středočeský kraj	4 459	25	113	886	303 622
<i>Index - rok 2017=100 %</i>	<i>104,48</i>	<i>166,67</i>	<i>144,87</i>	<i>95,78</i>	<i>108,73</i>
Jihočeský kraj	1 269	11	59	466	93 383
<i>Index - rok 2017=100 %</i>	<i>110,16</i>	<i>110,00</i>	<i>101,72</i>	<i>103,56</i>	<i>108,13</i>
Plzeňský kraj	1 086	11	18	457	79 560
<i>Index - rok 2017=100 %</i>	<i>100,84</i>	<i>84,62</i>	<i>64,29</i>	<i>102,93</i>	<i>110,35</i>
Ústecký kraj	3 435	9	44	545	164 941
<i>Index - rok 2017=100 %</i>	<i>103,37</i>	<i>112,50</i>	<i>107,32</i>	<i>118,74</i>	<i>111,17</i>

Nehody a následky v krajích; období leden - duben 2018	počet nehod	usmrceno osob	těžce zraněno	lehce zraněno	hmotná škoda v tis. Kč
Královéhradecký kraj	1 529	6	30	349	94 194
<i>Index - rok 2017=100 %</i>	96,53	75,00	73,17	104,49	90,30
Jihomoravský kraj	2 235	11	72	749	154 360
<i>Index - rok 2017=100 %</i>	99,73	61,11	107,46	111,62	112,26
Moravskoslezský kraj	3 052	14	51	610	166 902
<i>Index - rok 2017=100 %</i>	103,39	127,27	78,46	113,59	112,21
Olomoucký kraj	1 479	8	17	389	76 308
<i>Index - rok 2017=100 %</i>	100,41	160,00	77,27	102,10	95,78
Zlínský kraj	1 240	6	34	380	62 392
<i>Index - rok 2017=100 %</i>	101,89	75,00	97,14	105,56	101,94
Vysočina	1 230	7	27	430	99 334
<i>Index - rok 2017=100 %</i>	106,13	116,67	168,75	156,36	143,38
Pardubický kraj	1 227	7	19	395	73 605
<i>Index - rok 2017=100 %</i>	106,97	140,00	52,78	102,07	96,88
Liberecký kraj	1 288	4	19	273	62 510
<i>Index - rok 2017=100 %</i>	100,47	80,00	126,67	90,40	114,62
Karlovarský kraj	896	3	12	174	42 194
<i>Index - rok 2017=100 %</i>	97,07	100,00	75,00	112,26	96,28
Česká republika	31 621	132	569	6 678	1 989 538
<i>Index - rok 2017=100 %</i>	101,21	109,09	102,52	107,28	108,41

Osobní nehody v krajích

Podrobnější členění osobních nehod, tj. nehod s následky na životě a zdraví, dle krajů je uvedeno v následující tabulce.

kraj	počet nehod	usmrceno	těžce zraněno	lehce zraněno
Hl.m. Praha	548	10	54	575
Středočeský	767	25	113	886
Jihočeský	412	11	59	466
Plzeňský	398	11	18	457
Ústecký	454	9	44	545
Královéhradecký	305	6	30	349
Jihomoravský	637	11	72	749
Moravskoslezský	533	14	51	610
Olomoucký	324	8	17	389
Zlínský	326	6	34	380
Vysočina	328	7	27	430
Pardubický	330	7	19	395
Liberecký	233	4	19	273
Karlovarský	157	3	12	174
Česká republika	5 752	132	569	6 678

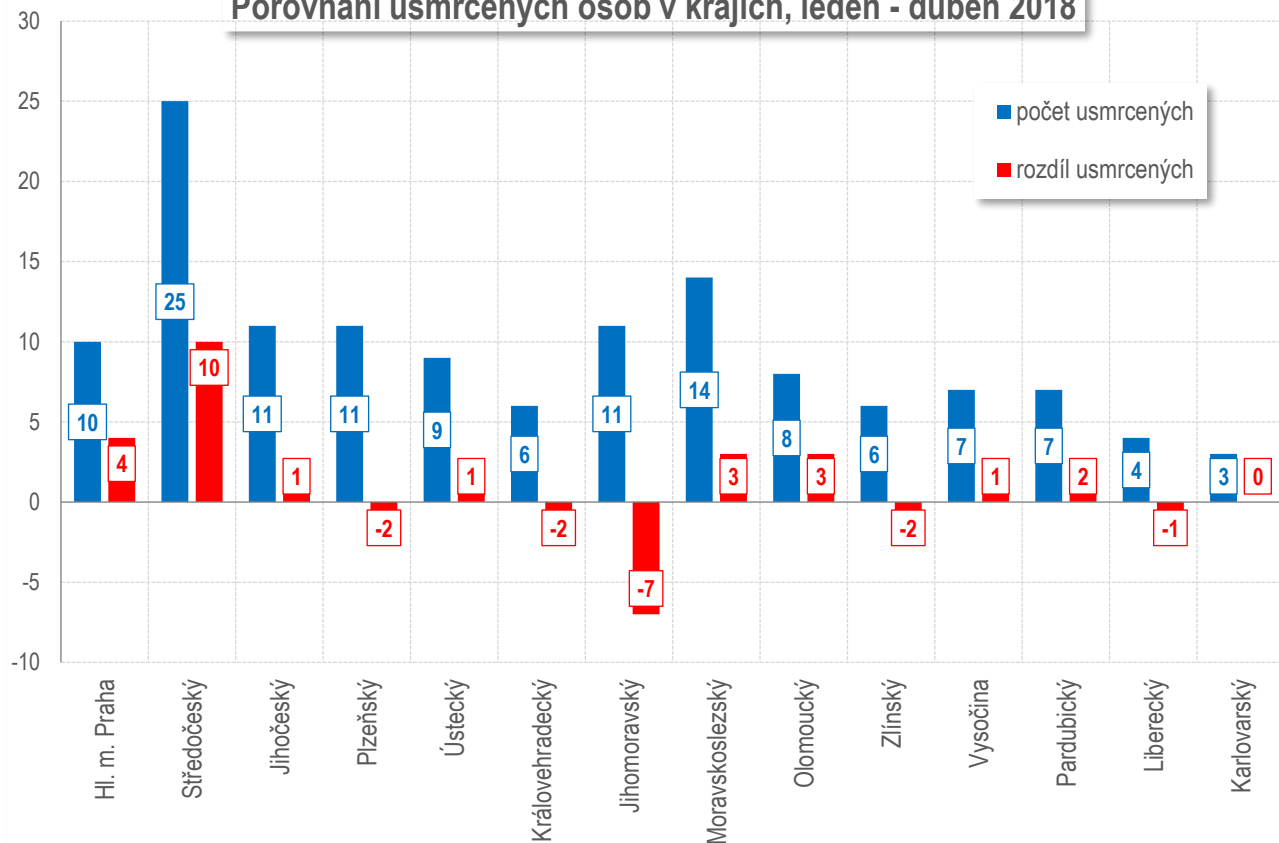
Dopravní nehody pod vlivem alkoholu a drog v krajích

Nejvíce dopravních nehod pod vlivem alkoholu se v období od ledna do dubna roku 2018 stalo na území Středočeského kraje (188 nehod), hl. m. Prahy (118 nehod) a Moravskoslezského kraje (117 nehod) a dalších.

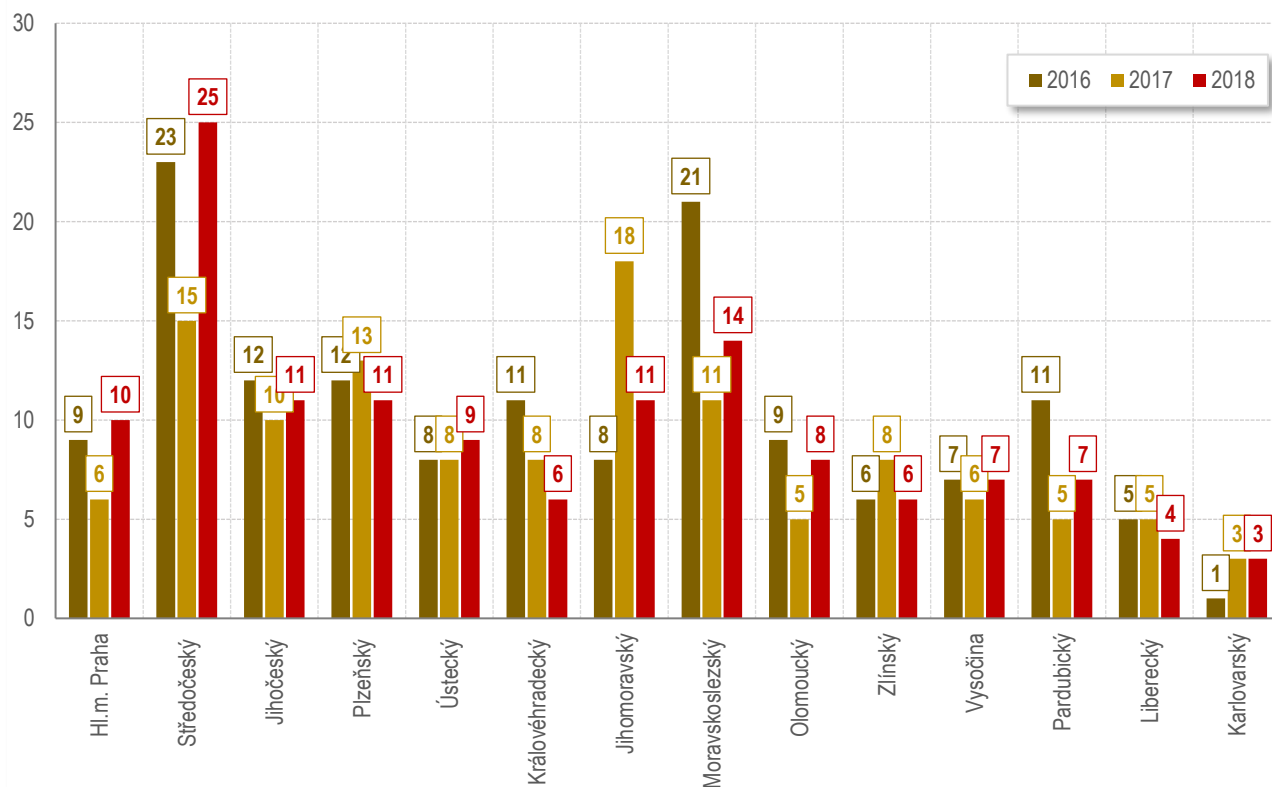
Drogy se u viníka dopravní nehody – řidiče motorového vozidla prokázaly především ve Středočeském kraji a hl. m. Praze (shodně v případě 11 nehod).

Alkohol a drogy u viníka - řidiče motorového vozidla - dle krajů	celkem nehod	z toho alkohol	tj. %	z toho drogy	tj. %
Hl. m. Praha	7 196	118	1,64	11	0,15
Středočeský	4 459	188	4,22	11	0,25
Jihočeský	1269	93	7,33	2	0,16
Plzeňský	1086	93	8,56	8	0,74
Ústecký	3 435	107	3,11	4	0,12
Královéhradecký	1529	77	5,04	5	0,33
Jihomoravský	2235	109	4,88	8	0,36
Moravskoslezský	3 052	117	3,83	8	0,26
Olomoucký	1479	69	4,67	0	0,00
Zlínský	1240	57	4,60	1	0,08
Vysočina	1230	45	3,66	1	0,08
Pardubický	1227	68	5,54	1	0,08
Liberecký	1288	51	3,96	10	0,78
Karlovarský	896	48	5,36	4	0,45
CELKEM	31 621	1240	3,92	74	0,23

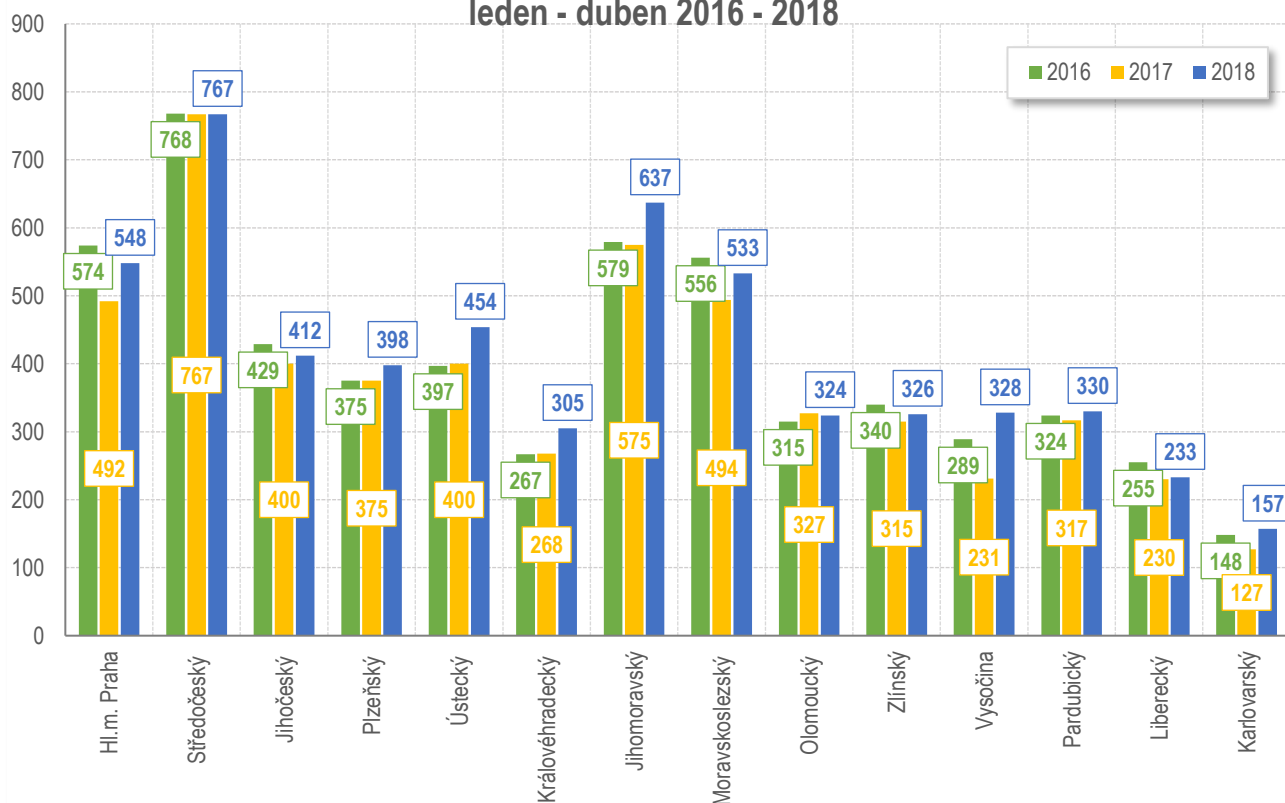
Porovnání usmrcených osob v krajích, leden - duben 2018



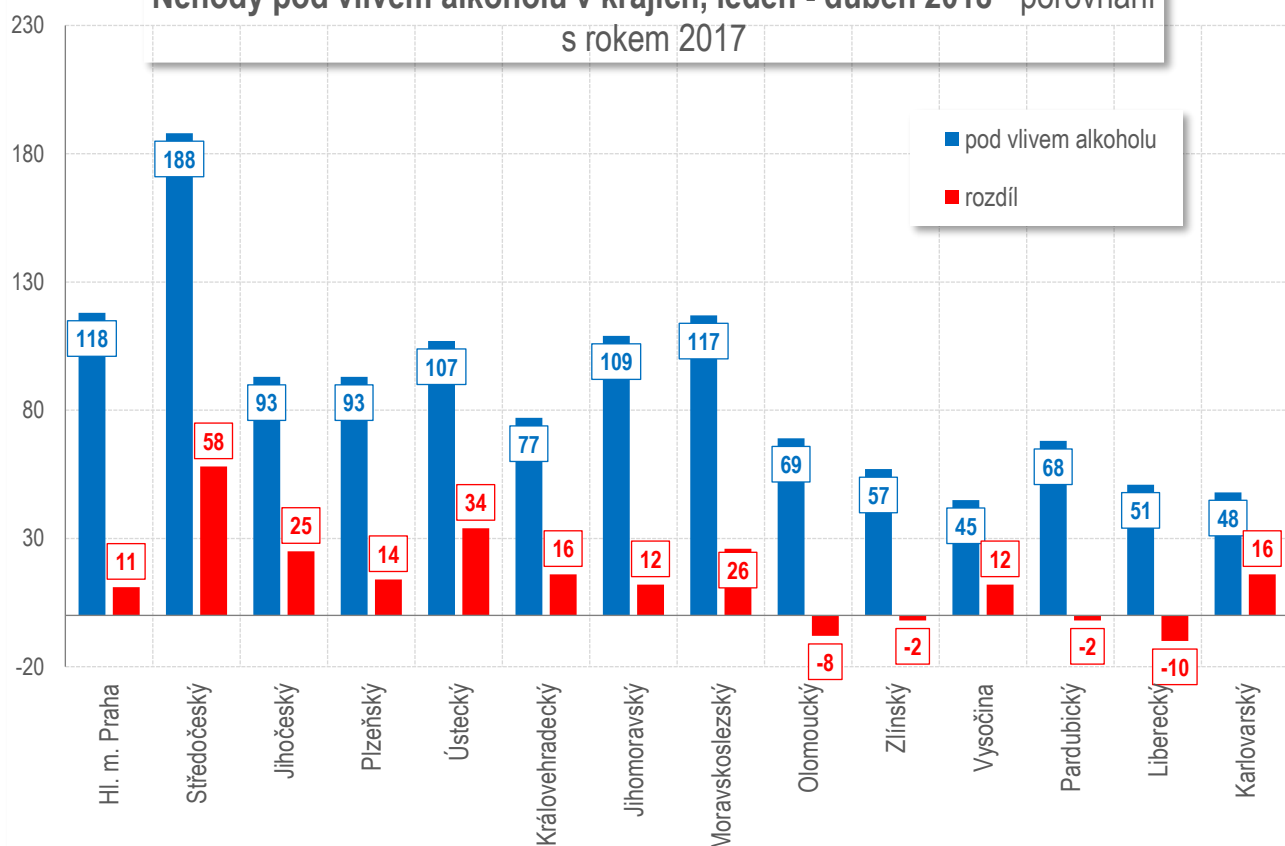
Počet usmrcených při nehodách v krajích, leden - duben 2016 - 2018



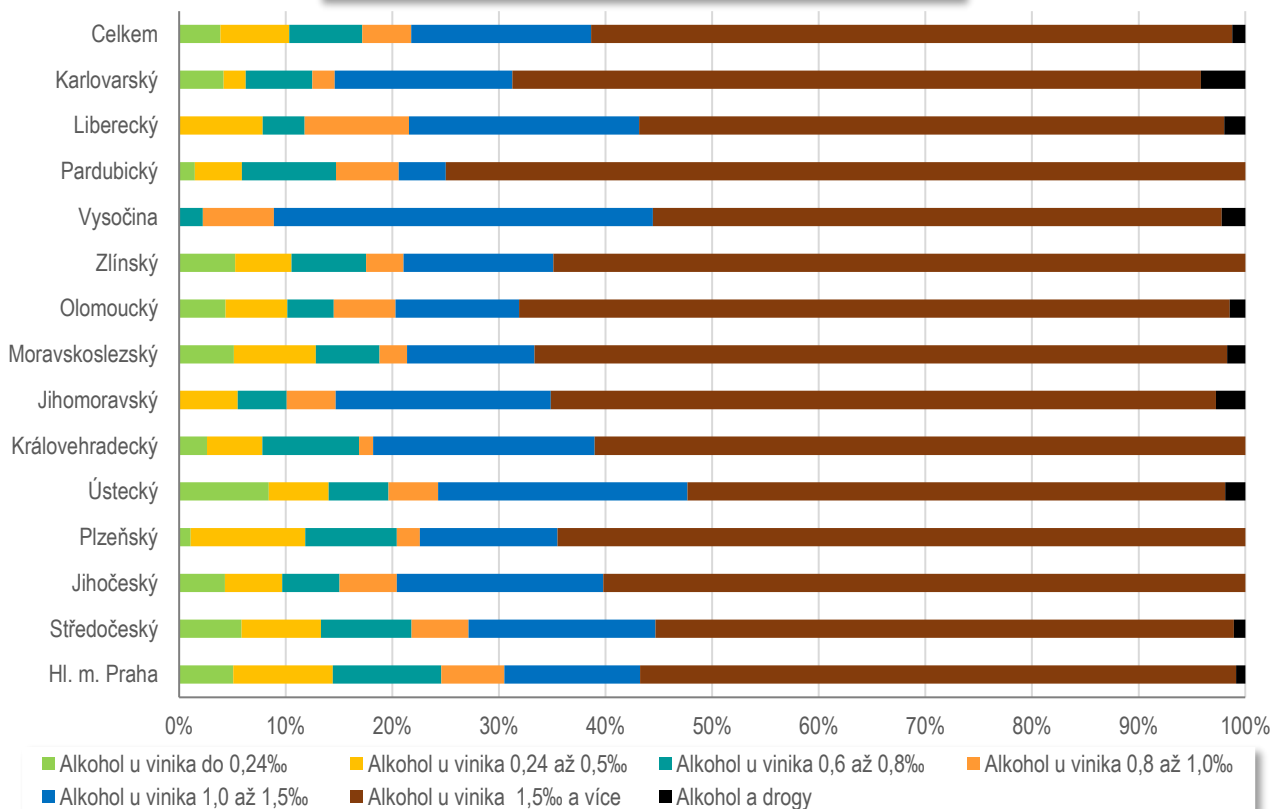
Počet nehod s následky na životě a zdraví v krajích, leden - duben 2016 - 2018



Nehody pod vlivem alkoholu v krajích, leden - duben 2018 - porovnání s rokem 2017

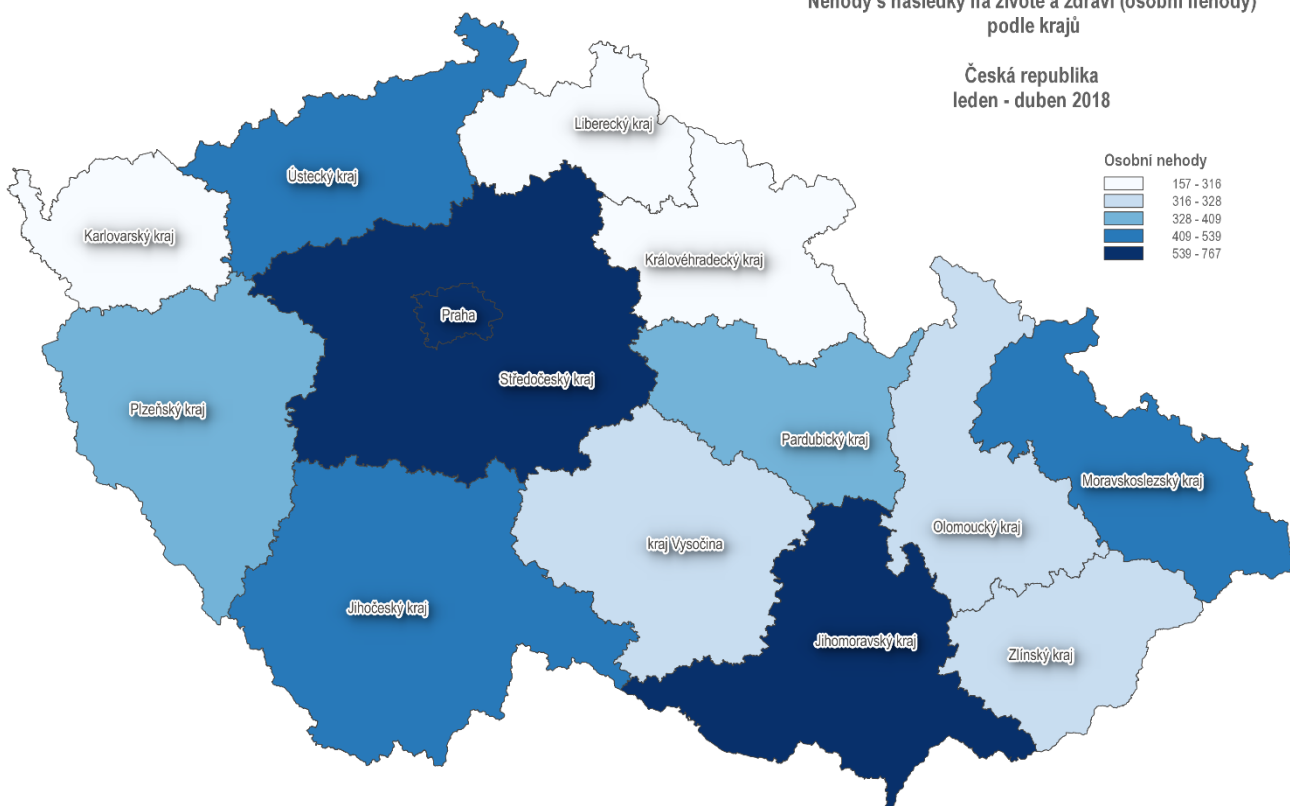


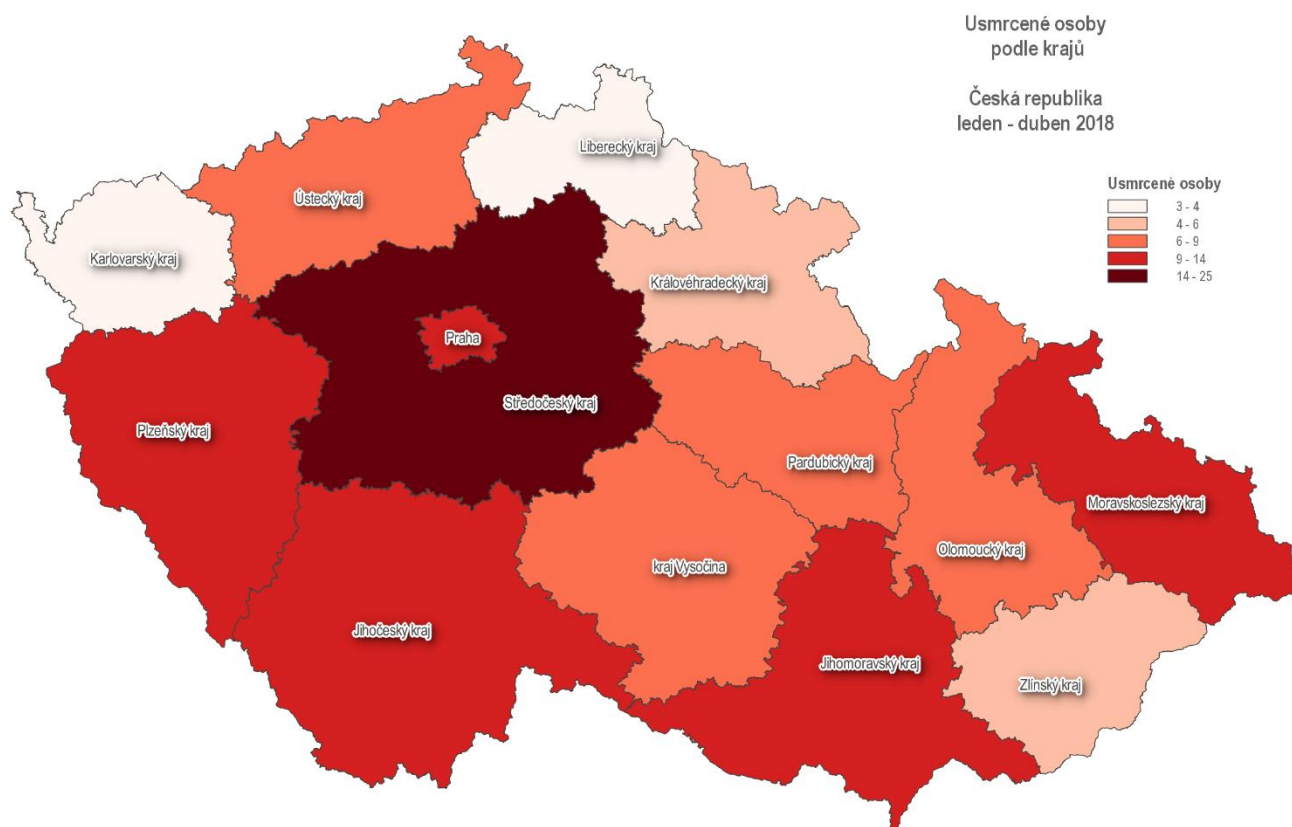
Alkohol, leden - duben 2018, podíl dle krajů



Nehody s následky na životě a zdraví (osobní nehody) podle krajů

Česká republika
leden - duben 2018





Zpracovali: pplk. Mgr. Jan STRAKA, kpt. Ing. Jana FABIÁNOVÁ, tel. 974 834 584, 974 834 223

plk. Ing. Tomáš LERCH
ředitel služby dopravní policie
schváleno elektronicky

Příloha

**Mapy nehod s následky na životě a zdraví v jednotlivých krajích České republiky
v období leden - duben 2018**

Nehody s následky na životě a zdraví
(osobní nehody)

leden - duben 2018

Praha



Nehody

- nehody se zraněním
- s 1 usmrcenou osobou
- se 2 usmrcenými osobami
- se 3 usmrcenými osobami
- se 4 usmrcenými osobami
- dálnice
- silnice I. třídy
- silnice II. třídy

0 2 4 6 8 10 km

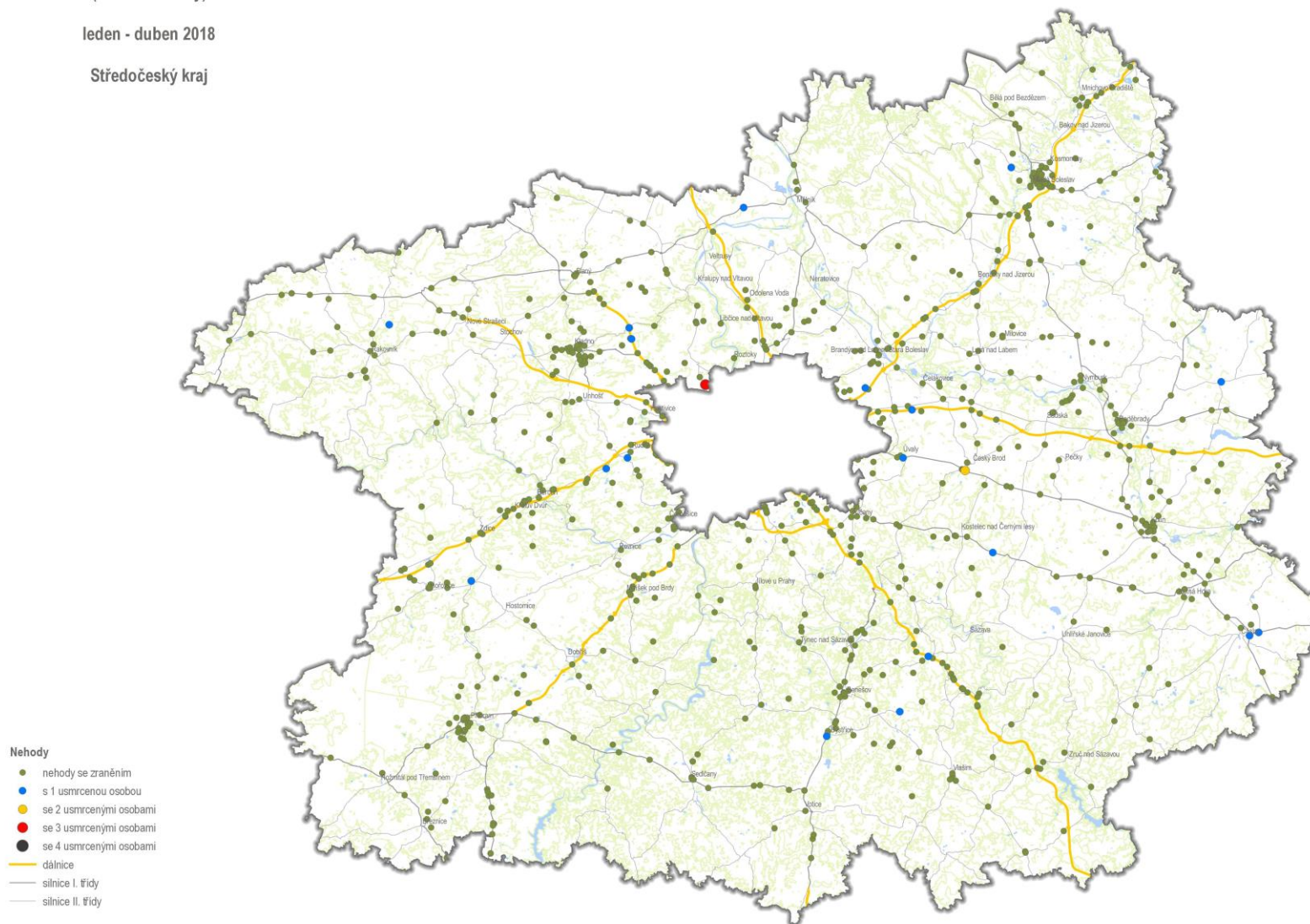


POLICEJNÍ PREZIDIUM ČESKÉ REPUBLIKY
Ředitelství služby dopravní policie
© 2018
Data poskytl: PCR, ČÚZK

Nehody s následky na životě a zdraví (osobní nehody)

leden - duben 2018

Středočeský kraj



Nehody s následky na životě a zdraví
(osobní nehody)

leden - duben 2018

Jihočeský kraj



Nehody

- nehody se zraněním
- s 1 usmrcenou osobou
- se 2 usmrcenými osobami
- se 3 usmrcenými osobami
- se 4 usmrcenými osobami
- dálnice
- silnice I. třídy
- silnice II. třídy

0 10 20 30 40 50 km

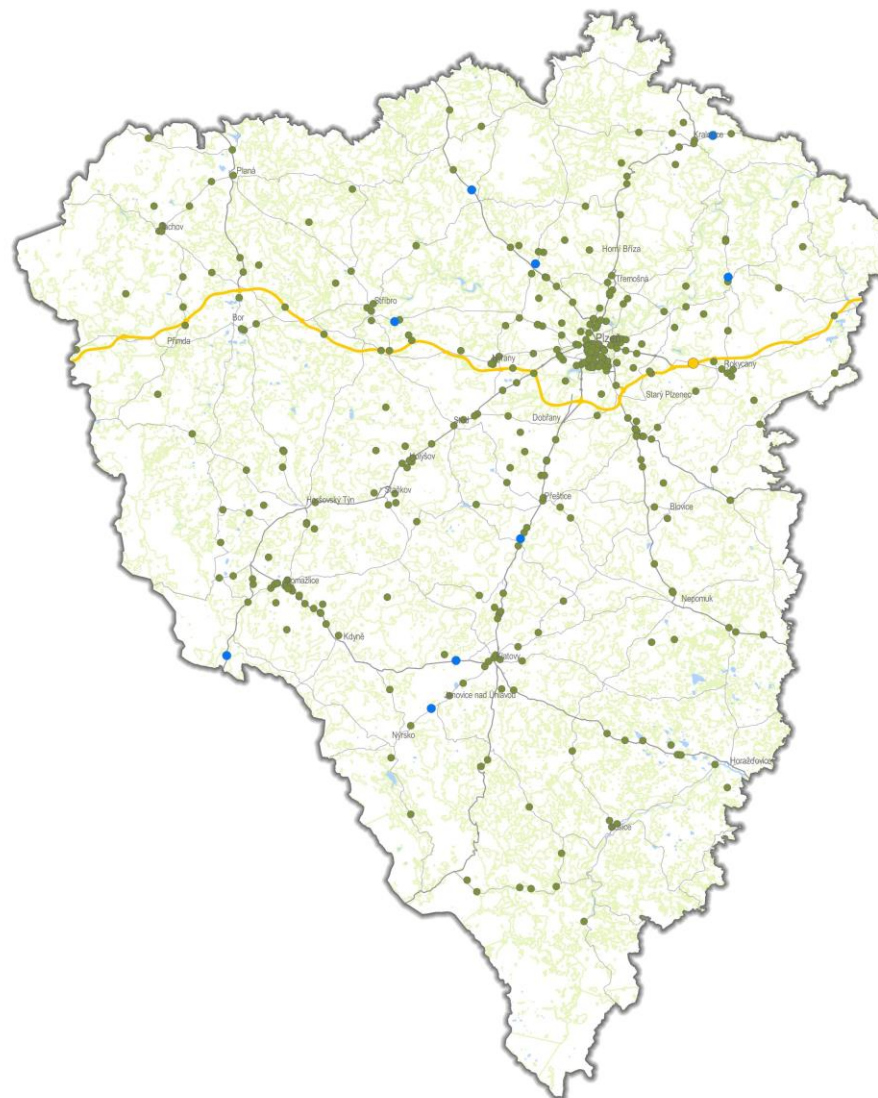


POLICEJNÍ PREZIDIUM ČESKÉ REPUBLIKY
Ředitelství služby dopravní policie
© 2018
Data poskytl: PCR, ČÚZK

Nehody s následky na životě a zdraví
(osobní nehody)

leden - duben 2018

Plzeňský kraj



Nehody

- nehody se zraněním
- s 1 usmrcenou osobou
- se 2 usmrcenými osobami
- se 3 usmrcenými osobami
- se 4 usmrcenými osobami
- dálnice
- silnice I. třídy
- silnice II. třídy

0 10 20 30 40 50 km



POLICEJNÍ PREZIDIUM ČESKÉ REPUBLIKY
Ředitelství služby dopravní policie
© 2018
Data poskytl: PCR, ČÚZK

Nehody s následky na životě a zdraví (osobní nehody)

leden - duben 2018

Ústecký kraj



- Nehody**
- nehody se zraněním
 - s 1 usmrcenou osobou
 - se 2 usmrcenými osobami
 - se 3 usmrcenými osobami
 - se 4 usmrcenými osobami
 - dálnice
 - silnice I. třídy
 - silnice II. třídy



Nehody s následky na životě a zdraví (osobní nehody)

leden - duben 2018

Královéhradecký kraj



0 9 18 27 36 45 km

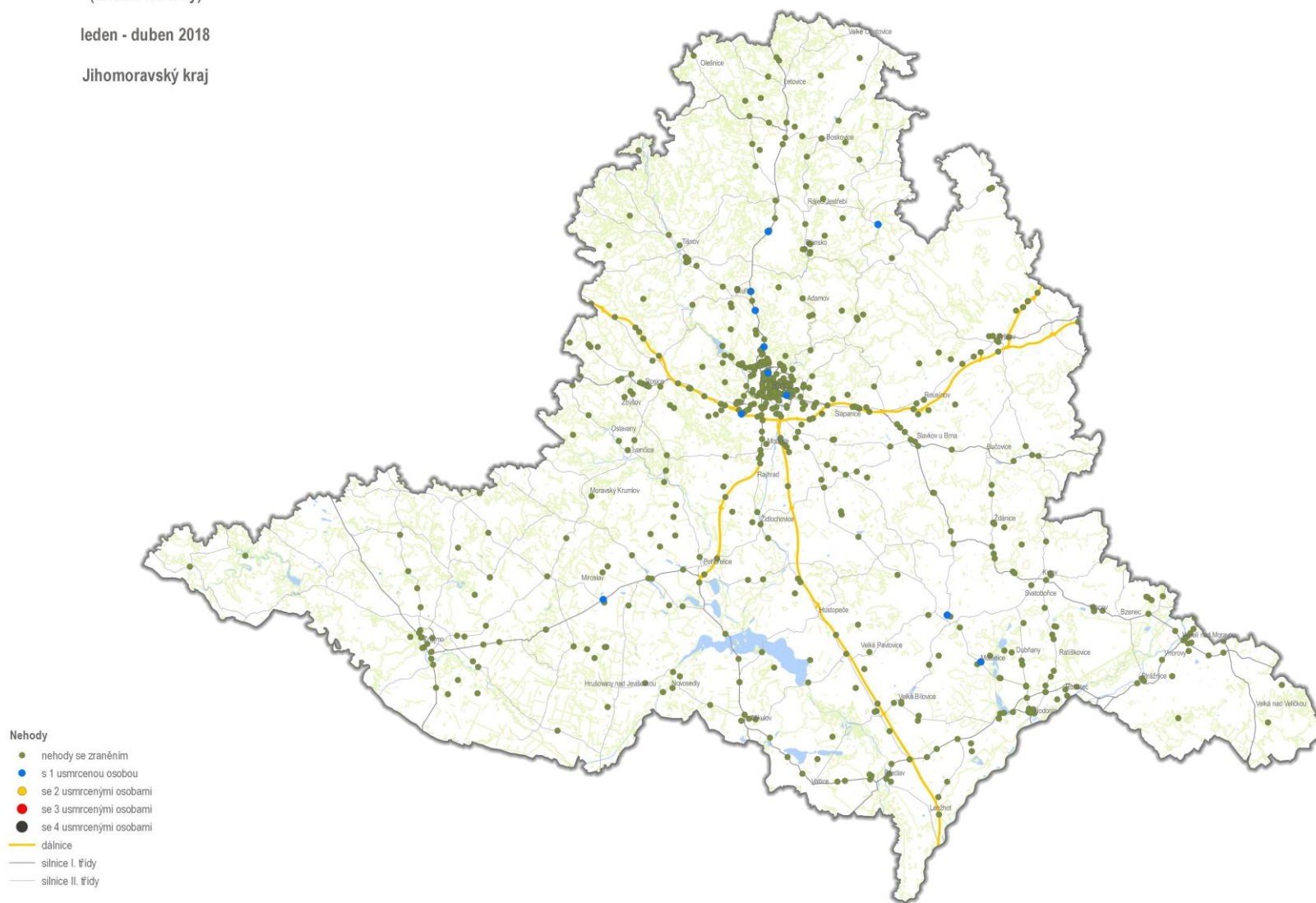


POLICEJNÍ PREZIDIUM ČESKÉ REPUBLIKY
Ředitelství služby dopravní policie
© 2018
Data poskytl: PCR, ČÚZK

Nehody s následky na životě a zdraví
(osobní nehody)

leden - duben 2018

Jihomoravský kraj



0 10 20 30 40 50 km

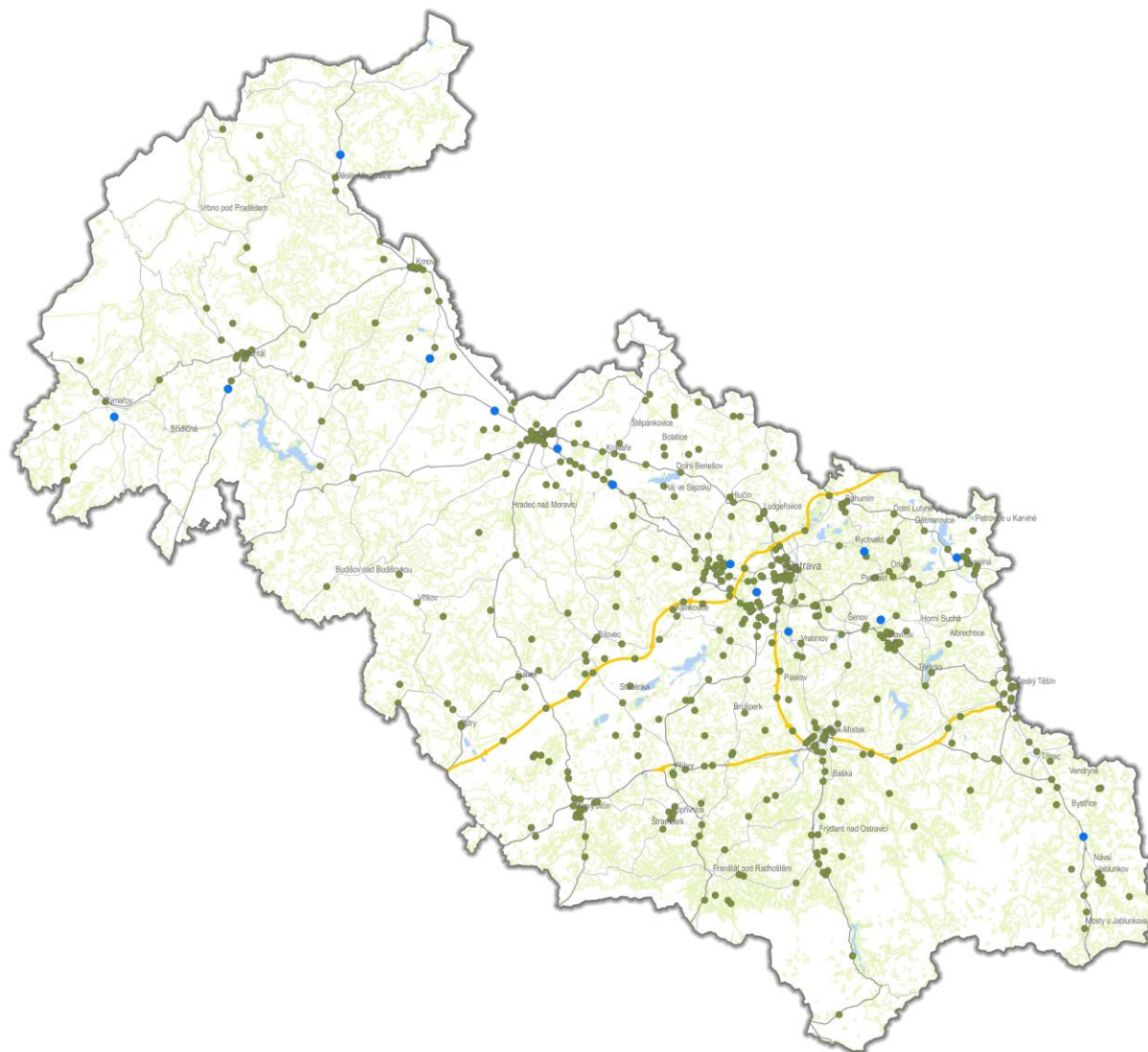


POLICEJNÍ PREZIDIUM ČESKÉ REPUBLIKY
Ředitelství služby dopravní policie
© 2018
Data poskytl: PCR, ČÚZK

Nehody s následky na životě a zdraví (osobní nehody)

leden - duben 2018

Moravskoslezský kraj



Nehody

- nehody se zraněním
- s 1 usmrcenou osobou
- se 2 usmrcenými osobami
- se 3 usmrcenými osobami
- se 4 usmrcenými osobami
- dálnice
- silnice I. třídy
- silnice II. třídy

0 10 20 30 40 50 km



POLICEJNÍ PREZIDIUM ČESKÉ REPUBLIKY
Ředitelství služby dopravní policie
© 2018
Data poskytl: PCR, ČÚZK

Nehody s následky na životě a zdraví
(osobní nehody)

leden - duben 2018

Olomoucký kraj

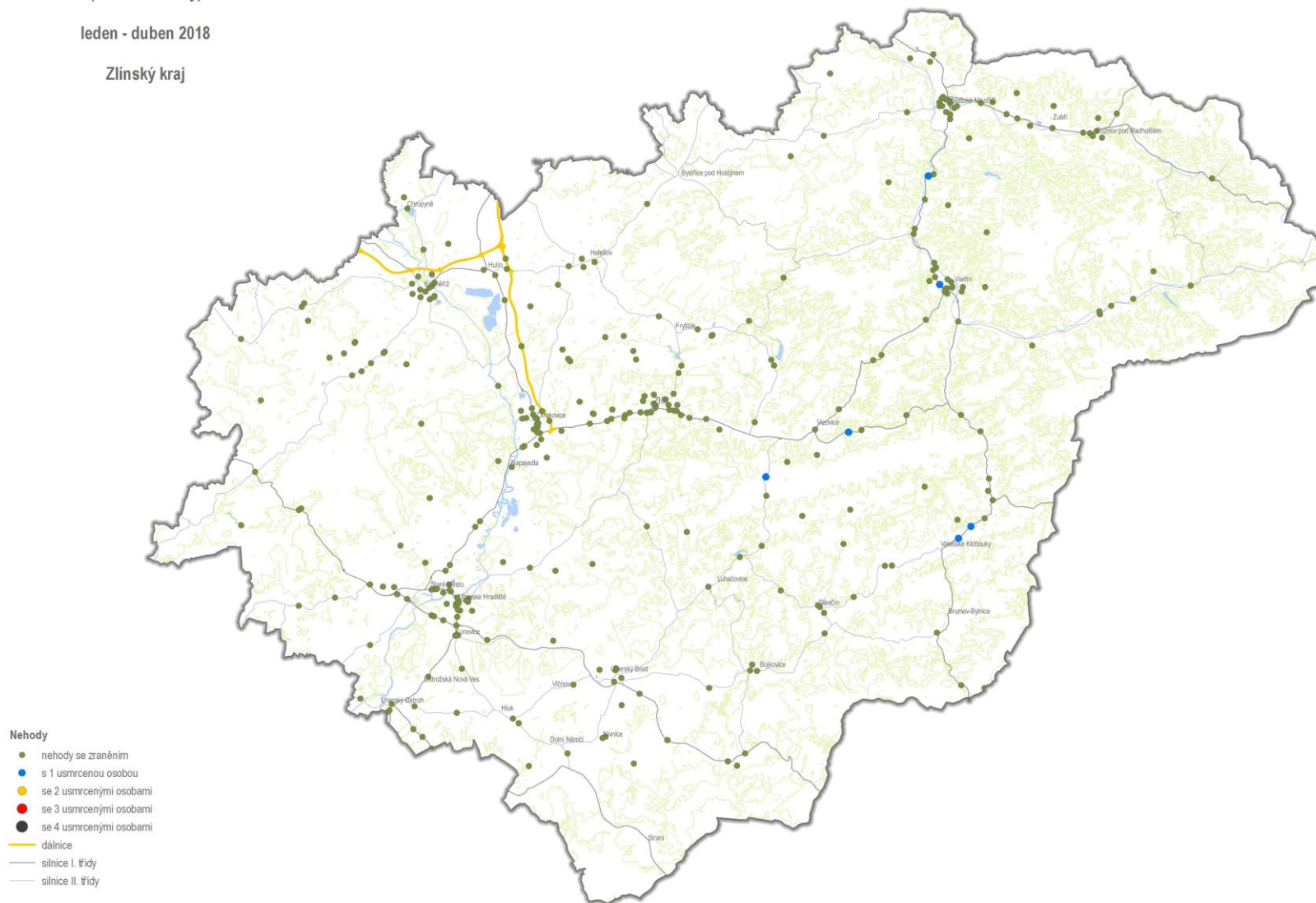


0 10 20 30 40 50 km

Nehody s následky na životě a zdraví (osobní nehody)

leden - duben 2018

Zlínský kraj



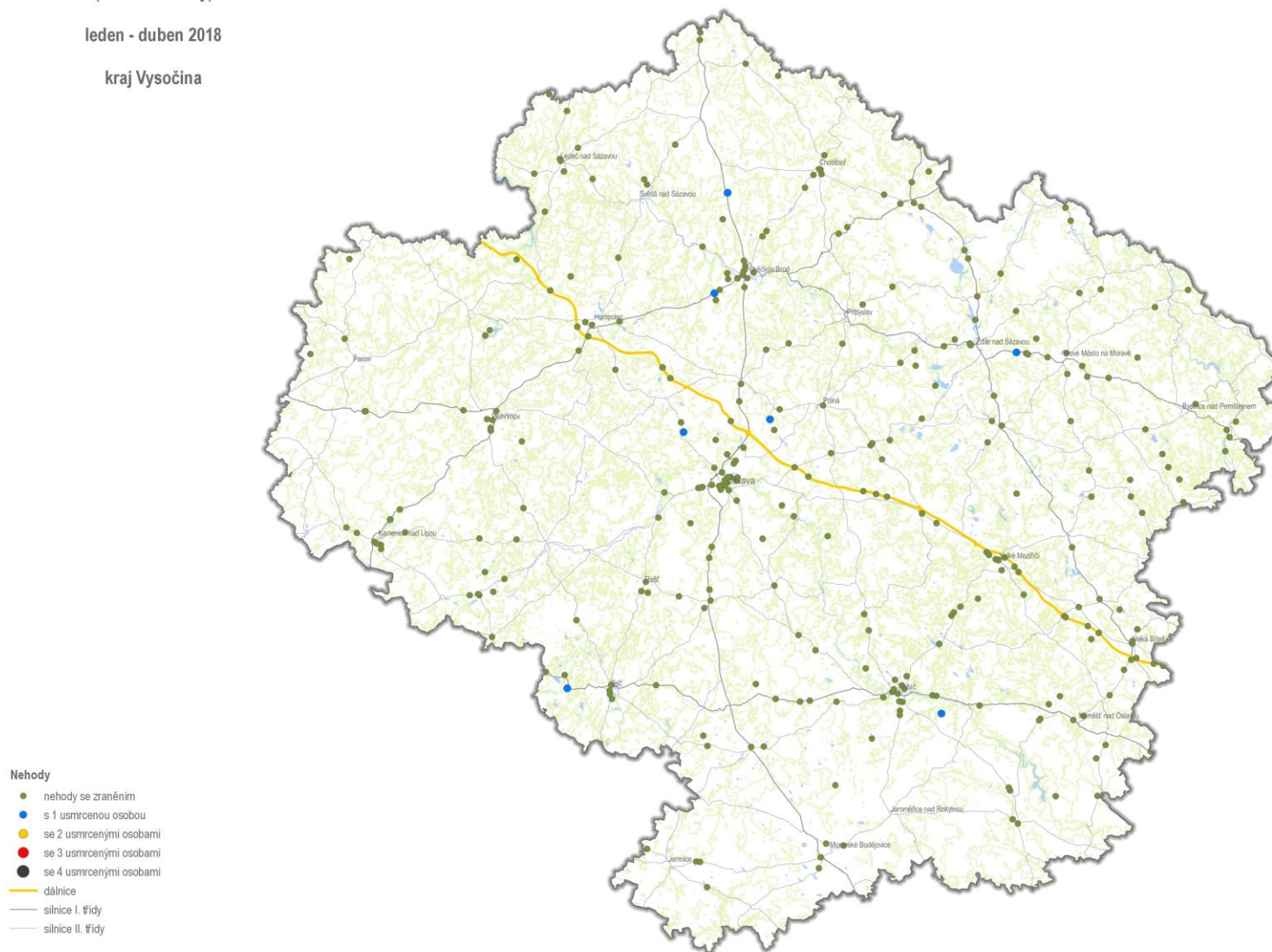
- Nehody**
- nehody se zraněním
 - s 1 usmrcenou osobou
 - se 2 usmrcenými osobami
 - se 3 usmrcenými osobami
 - se 4 usmrcenými osobami
 - dálnice
 - silnice I. třídy
 - silnice II. třídy

0 7 14 21 28 35 km

Nehody s následky na životě a zdraví
(osobní nehody)

leden - duben 2018

kraj Vysočina



0 10 20 30 40 50 km

Nehody s následky na životě a zdraví (osobní nehody)

leden - duben 2018

Pardubický kraj



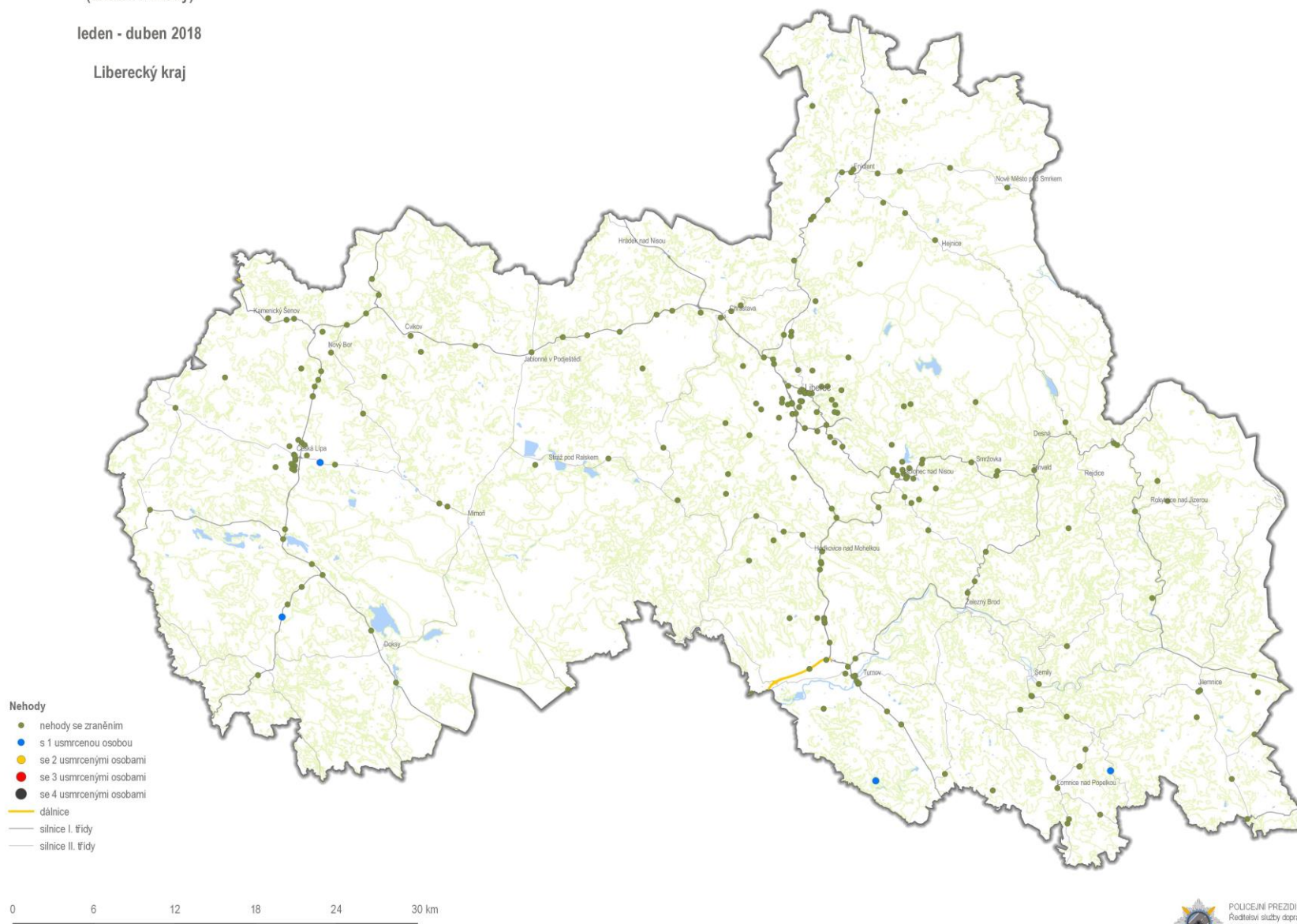
- Nehody**
- nehody se zraněním
 - s 1 usmrcenou osobou
 - se 2 usmrcenými osobami
 - se 3 usmrcenými osobami
 - se 4 usmrcenými osobami
 - dálnice
 - silnice I. třídy
 - silnice II. třídy



Nehody s následky na životě a zdraví
(osobní nehody)

leden - duben 2018

Liberecký kraj



Nehody s následky na životě a zdraví (osobní nehody)

leden - duben 2018

Karlovarský kraj



- Nehody**
- nehody se zraněním
 - s 1 usmrcenou osobou
 - se 2 usmrcenými osobami
 - se 3 usmrcenými osobami
 - se 4 usmrcenými osobami
 - dálnice
 - silnice I. třídy
 - silnice II. třídy

0 6 12 18 24 30 km