



Praha 5. května 2023

Počet listů: 11

Přílohy: 1/15

## INFORMACE

### o nehodovosti na pozemních komunikacích v České republice v období leden - duben 2023

Za první čtyři měsíce roku 2023 Policie České republiky šetřila 27 583 dopravních nehod. Při těchto nehodách bylo 135 osob usmrceno, 365 osob zraněno těžce a 5 718 osob zraněno lehce. Celková hmotná škoda odhadnutá policisty na místě dopravní nehody dosáhla 2 170,7 milionů Kč.

#### Porovnání základních ukazatelů s rokem 2022

Pokles v kategorii:

- |                        |               |              |
|------------------------|---------------|--------------|
| • počet nehod          | o 2 457 nehod | tj. o 8,5 %  |
| • těžce zraněných osob | o 81 osob     | tj. o 18,2 % |

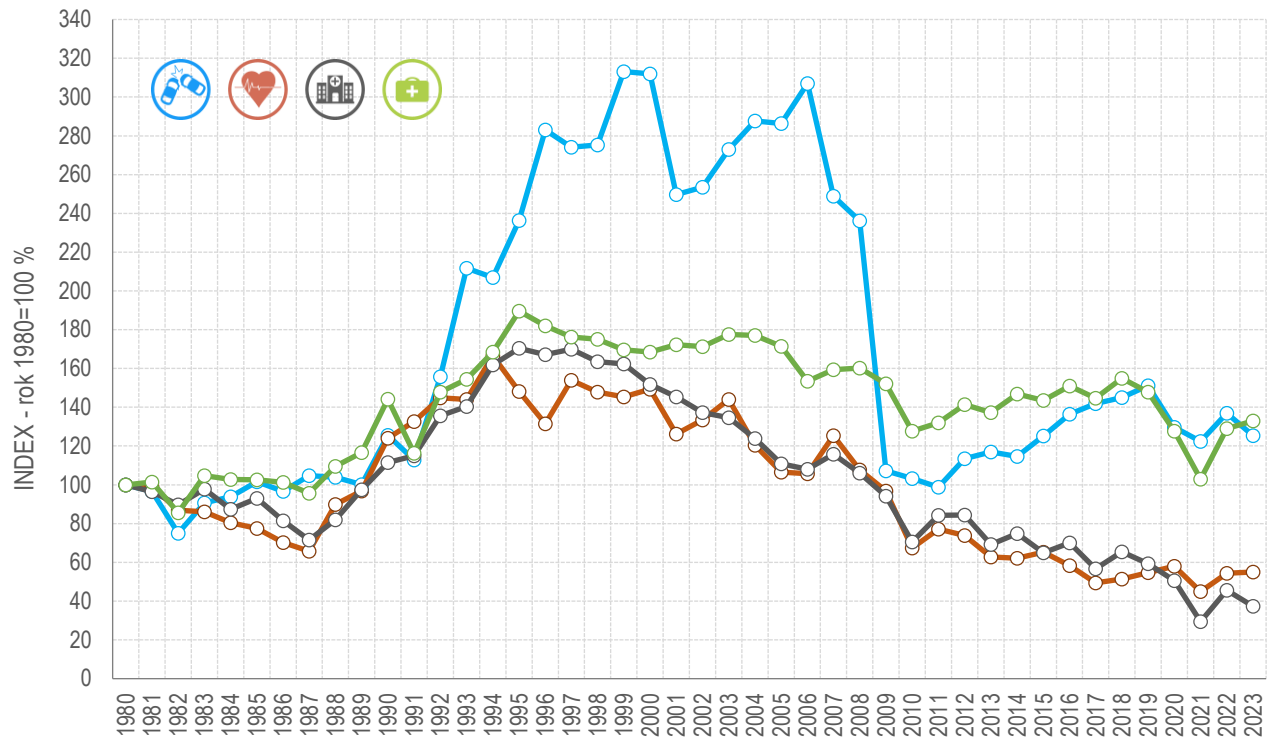
Nárůst v kategorii:

- |                        |                |             |
|------------------------|----------------|-------------|
| • usmrcených osob      | o 2 osoby      | tj. o 1,5 % |
| • lehce zraněných osob | o 168 osob     | tj. o 3,0 % |
| • hmotná škoda         | o 91,5 mil. Kč | tj. o 4,4 % |

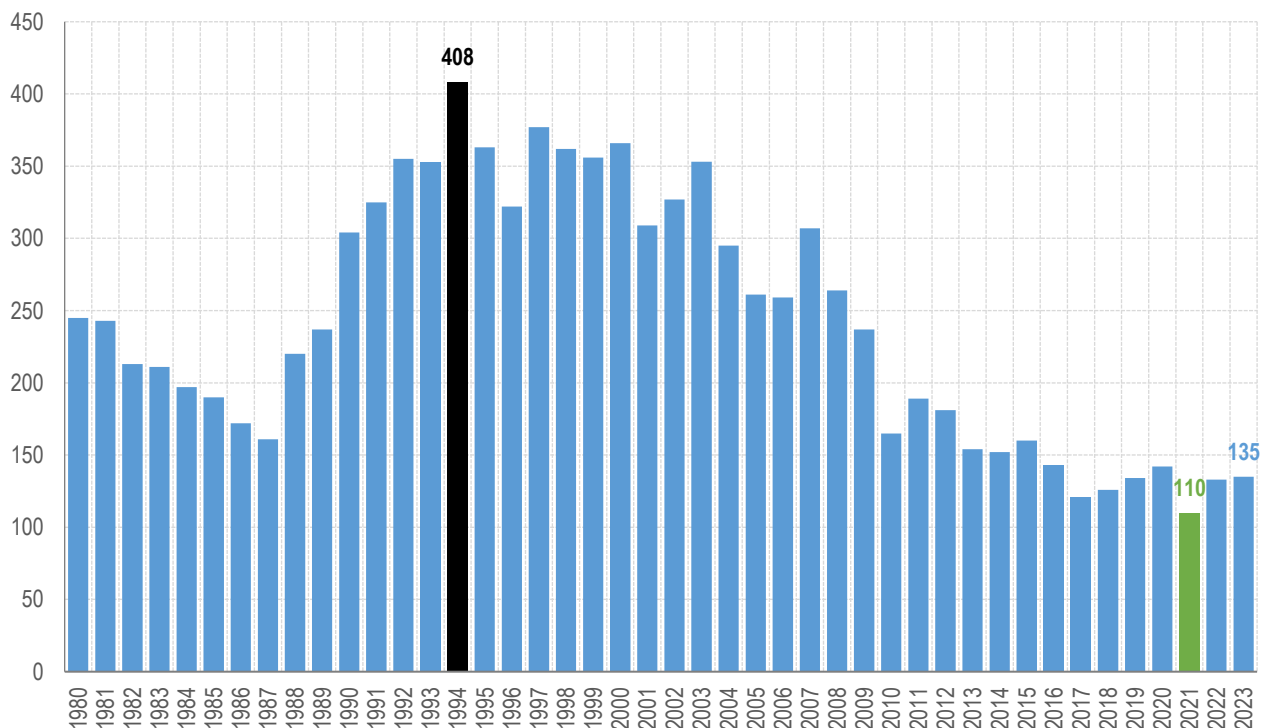
Počet osob usmrcených při nehodách za leden - duben byl v období od roku 1980 nejnižší v roce 2021 (110 usmrcených osob). Naopak nejvíce osob bylo při dopravních nehodách usmrceno v roce 1994 (408 usmrcených osob).

Počet těžce zraněných osob při nehodách byl za první čtyři měsíce roku 2023 druhý nejnižší (nejméně těžce zraněných bylo zaznamenáno v roce 2021, a to 288). Nejvyšší počet těžce zraněných při dopravních nehodách byl vykázan v roce 1995 (1 668 těžce zraněných).

### Vývoj počtu nehod a jejich následků za období leden - duben v ČR; od roku 1980



### Vývoj počtu usmrcených osob za období leden - duben od roku 1980



## Časové rozložení dopravních nehod

Nehody a následky po měsících, 2023	počet nehod	usmrceno	těžce zraněno	lehce zraněno	hmotná škoda
leden	7 119	42	100	1 457	532 564 100
únor	6 223	27	82	1 155	488 313 800
březen	7 026	36	94	1 499	562 685 000
duben	7 215	30	89	1 607	587 158 600
<b>Celkem</b>	<b>27 583</b>	<b>135</b>	<b>365</b>	<b>5 718</b>	<b>2 170 721 500</b>

Nejvíce nehod se stalo v pátek (4 605 nehod), nejméně naopak v neděli (2 951). Počty nehod oproti roku 2023 poklesly, a to kromě nedělních nehod, u všech dnů v týdnu. K nejvyššímu nárůstu usmrcených při dopravních nehodách došlo u střeďečních nehod (o 12 usmrcených).

Den v týdnu	počet nehod	rozdíl nehod oproti roku 2022	počet usmrcených	rozdíl usmrcených oproti roku 2022
Pondělí	4 132	-375	19	-6
Úterý	4 190	-294	13	-13
Středa	4 225	-290	22	12
Čtvrtek	4 198	-561	22	5
Pátek	4 605	-336	23	-2
Sobota	3 282	-762	20	0
Neděle	2 951	71	16	6

Nejvíce dopravních nehod šetřili policisté v pátek 3. února 2023 (339 nehod), nejméně v neděli 29. ledna 2023 (122 nehod). Nejtragičtější dnem v tomto období byl pátek 21. dubna, kdy následkem dopravních nehod vyhaslo 5 životů. V období leden - duben 2023 zaznamenali policisté celkem 43 dnů bez usmrcení při dopravních nehodách.

## Osoby usmrcené při dopravních nehodách

V prvních čtyřech měsících roku 2023 bylo při dopravních nehodách usmrceno 60 řidičů osobních automobilů, 28 chodců a 18 cyklistů. Další kategorie jsou uvedeny v tabulce. Nejvyšší nárůst počtu usmrcených byl zaznamenán u cyklistů (o 10 usmrcených více).

počet usmrcených	Kategorie osoby	rozdíl
60	řidič osobního vozidla	8
28	chodec	-5
18	cyklista	10
11	spolujezdec v osobním vozidle	-13
8	řidič motocyklu	2
7	řidič nákladního vozidla	3
1	spolujezdec v nákladním vozidle	0
1	řidič nákladního vozidla s návěsem	0
1	řidič jiného motorového vozidla	0
0	řidič mopedu	-1
0	spolujezdec na motocyklu	-1
0	spolujezdec v nákladním vozidle s návěsem	-1
<b>135</b>	<b>CELKEM</b>	<b>2</b>

## Dopravní nehody dle zavinění

Řidiči motorových vozidel zavinili 82,7 % dopravních nehod, při nichž přišlo o život 120 osob, což představuje pokles usmrcených oproti minulému roku o 1 osobu.

Nehody podle zavinění	počet nehod	tj. % z celkového počtu nehod	rozdíl nehod oproti roku 2022	usmrceno osob	tj. % z celkového počtu usmrcených	rozdíl usmrcených oproti roku 2022
řidičem motorového vozidla	22 817	82,7	-1 305	120	88,9	-1
řidičem nemotorového vozidla	575	2,1	80	10	7,4	6
z toho dětmi	35	0,1	-5	0	0,0	0
chodcem	287	1,0	-12	4	3,0	-3
z toho dětmi	103	0,4	-5	0	0,0	0
jiným účastníkem	51	0,2	2	0	0,0	-1
závadou komunikace	121	0,4	35	0	0,0	0
technickou závadou vozidla	38	0,1	-67	0	0,0	0
lesní zvířít, domácím zvířetem	3 543	12,8	-1 241	0	0,0	0
jiné zavinění	151	0,5	-39	1	0,7	1

## Příčiny dopravních nehod

Co se týče příčin dopravních nehod zaviněných řidiči motorových vozidel, na počtu dopravních nehod se nejvýrazněji podílí nesprávný způsob jízdy (69,3 % nehod), při těchto nehodách bylo usmrceno 52 osob a jedná se tak zároveň nejtragičtější příčinu nehod. Za vysoce tragickou příčinu dopravních nehod lze označit nepřiměřenou rychlost, která se sice na počtu dopravních nehod podílí „pouze“ 16,5 %, ale usmrceno při těchto nehodách bylo 37 osob (tj. 30,8 % osob usmrcených při nehodách zaviněných řidiči motorových vozidel).

Hlavní příčina nehody (jen řidiči mot. vozidel)	počet nehod	podíl na celkovém počtu nehod	usmrceno osob	podíl na celkovém počtu usmrcených	rozdíl usmrcených oproti roku 2022
nepřiměřená rychlost	3 764	16,5	37	30,8	-19
nesprávné předjíždění	335	1,5	8	6,7	6
nedání přednosti	2 887	12,7	23	19,2	16
nesprávný způsob jízdy	15 774	69,3	52	43,3	-4

Nejčtenější příčinou nehod řidičů motorových vozidel bylo nevěnování se plně řízení vozidla (24,7 % nehod), dále nesprávné otáčení nebo couvání (11,9 %) a nepřizpůsobení rychlosti stavu vozovky (8,2 %).

Pořadí	Nejčtenější příčiny nehod zaviněných řidiči motorových vozidel	počet nehod
1.	řidič se plně nevěnoval řízení vozidla	5 644
2.	nesprávné otáčení nebo couvání	2 715
3.	nepřizpůsobení rychlosti stavu vozovky	1 879
4.	vyhýbání bez dostatečného bočního odstupu	1 609
5.	nezvládnutí řízení vozidla	1 498
6.	nedodržení bezpečné vzdálenosti za vozidlem	1 280
7.	nepřizpůsobení rychlosti dopravně technickému stavu vozovky	955
8.	nedání přednosti upravené dopravní značkou "DEJ PŘEDNOST V JÍZDĚ !"	931
9.	přejetí do protisměru	801
10.	bezohledná, agresivní, neohleduplná jízda	707

Nejtragičtějšími příčinami nehod řidičů motorových vozidel bylo přejetí do protisměru (23 usmrcených, 19,2%), nevěnování se plně řízení vozidla (14 usmrcených, 11,7 %) a nepřizpůsobení rychlosti stavu vozovky (14 usmrcených, 11,7 %). Následuje nepřizpůsobení rychlosti dopravně technickému stavu vozovky a kolize s protijedoucím vozidlem při předjíždění.

Pořadí	Nejtragičtější příčiny nehod zaviněných řidiči motorových vozidel	počet usmrcených
1.	přejetí do protisměru	23
2.	řidič se plně nevěnoval řízení vozidla	14
3.	nepřizpůsobení rychlosti stavu vozovky	14
4.	nepřizpůsobení rychlosti dopravně technickému stavu vozovky	10
5.	kolize s protijedoucím vozidlem při předjíždění	7
6.	nedání přednosti upravené dopravní značkou "DEJ PŘEDNOST V JÍZDĚ !"	5
7.	nedání přednosti chodci na vyznačeném přechodu	5
8.	nepřizpůsobení rychlosti viditelnosti	5
9.	nezvládnutí řízení vozidla	4
10.	jiný druh nesprávné jízdy	4

### Dopravní nehody podle druhu

Nejčtenějším druhem nehody byla srážka s jedoucím nekolejovým vozidlem, při tomto druhu nehody byl zároveň zaznamenán nejvyšší počet usmrcených (60 usmrcených) – o 9 usmrcených osob více než ve stejném období loňského roku. Nejvyšší pokles fatálních následků byl zaznamenán u srážky s pevnou překážkou (oproti roku 2022 o 15 usmrcených méně).

Nehody podle druhu	počet nehod	rozdíl nehod oproti roku 2022	počet usmrcených	rozdíl usmrcených oproti roku 2022
srážka s jedoucím nekolejovým vozidlem	7 339	-826	60	9
srážka s vozidlem zaparkovaným	6 962	-301	7	3
srážka s pevnou překážkou	6 440	-247	23	-15
srážka s chodcem	872	-106	25	-2
srážka s lesní zvěří	3 467	-1 191	0	0
srážka s domácím zvířetem	117	-14	0	0
srážka s vlakem	41	4	6	6
srážka s tramvají	157	21	0	0
havárie	1 276	21	12	2
jiný druh nehody	912	92	2	-1

### Dopravní nehody podle druhu vozidla

Celkem 13 202 dopravních nehod zavinili řidiči osobních automobilů bez přívěsu a při těchto nehodách bylo usmrceno 95 osob, tj. o 8 více než v roce 2022 – jedná se také o nejvyšší nárůst fatálních následků. Celkem 5 630 (o 353 nehod méně než v roce 2022) zavinil řidič, který z místa nehody ujel.

Nehody podle druhu vozidla	počet nehod	rozdíl nehod	tj. rozdíl nehod v %	usmrceno osob	rozdíl usmrcených	tj. rozdíl usmrcených v %
motocykl	214	-35	-14,1	5	-2	-28,6
osobní automobil bez přívěsu	13 202	-930	-6,6	95	8	9,2
osobní automobil s přívěsem	53	-90	-62,9	0	0	.
nákladní automobil	2 638	592	28,9	12	-1	-7,7
nákladní automobil s přívěsem	147	-100	-40,5	0	-1	-100,0

Nehody podle druhu vozidla	počet nehod	rozdíl nehod	tj. rozdíl nehod v %	usmrceno osob	rozdíl usmrcených	tj. rozdíl usmrcených v %
nákladní automobil s návěsem	522	-324	-38,3	4	-2	-33,3
autobus	353	52	17,3	1	1	.
traktor	68	-10	-12,8	0	-2	-100,0
tramvaj	31	7	29,2	0	0	.
trolejbus	19	8	72,7	0	0	.
jiné motorové vozidlo	55	-11	-16,7	1	0	0,0
jízdní kolo	388	-38	-8,9	9	5	125,0
koloběžka	48	48	.	0	0	.
povoz, jízda na koni	1	1	.	0	0	.
jiné nemotorové vozidlo	12	-18	-60,0	0	0	.
vlak	0	-1	-100,0	0	0	.
nezjištěno, řidič ujel	5 630	-353	-5,9	3	0	0,0
jiný druh vozidla	11	9	450,0	0	0	.

## Dopravní nehody zaviněné pod vlivem alkoholu

U 1 278 nehod bylo u viníka dopravní nehody zjištěno požití alkoholu. Při těchto nehodách došlo k usmrcení 9 osob. Drogy byly zjištěny u řidiče motorového vozidla v případě 146 dopravních nehod, což představuje nárůst oproti shodnému období loňského roku o 75 nehod.

Nehody zaviněné pod vlivem alkoholu nebo jiných návykových látek	počet nehod	rozdíl nehod oproti roku 2022	počet usmrcených	rozdíl usmrcených oproti roku 2022
Alkohol u viníka do 0,24‰	45	15	0	0
Alkohol u viníka 0,24 až 0,5‰	96	5	0	-1
Alkohol u viníka 0,6 až 0,8‰	92	-2	0	-1
Alkohol u viníka 0,8 až 1,0‰	53	11	0	0
Alkohol u viníka 1,0 až 1,5‰	229	22	4	3
Alkohol u viníka 1,5‰ a více	723	-142	5	-4
Alkohol a drogy	40	4	0	-6
<b>Alkohol celkem</b>	<b>1 278</b>	<b>-87</b>	<b>9</b>	<b>-9</b>
<b>Drogy celkem</b>	<b>146</b>	<b>75</b>	<b>1</b>	<b>0</b>

## Dopravní nehody dle místa

Z celkového počtu nehod a jejich následků došlo v obcích k:

- 66,8 % počtu nehod,
- 28,1 % usmrcení osob,
- 52,6 % těžkých zranění,
- 55,0 % lehkých zranění,
- 53,8 % vzniklých škod a
- 71,5 % nehod pod vlivem alkoholu.

Místo nehody	počet nehod	usmrceno osob	těžce zraněno	lehce zraněno	hmotná škoda v mil. Kč
<b>V obci</b>	<b>18 439</b>	<b>38</b>	<b>192</b>	<b>3145</b>	<b>1166,8</b>
<i>Index-rok 2022 = 100 %</i>	<i>91,83</i>	<i>92,68</i>	<i>73,56</i>	<i>98,07</i>	<i>99,25</i>
<b>Mimo obec</b>	<b>9 144</b>	<b>97</b>	<b>173</b>	<b>2 573</b>	<b>1 003,9</b>
<i>Index-rok 2022 = 100 %</i>	<i>90,98</i>	<i>105,43</i>	<i>93,51</i>	<i>109,82</i>	<i>111,10</i>
<b>z toho dálnice</b>	<b>1181</b>	<b>7</b>	<b>16</b>	<b>198</b>	<b>214,0</b>
<i>Index-rok 2022 = 100 %</i>	<i>97,44</i>	<i>140,00</i>	<i>100,00</i>	<i>115,12</i>	<i>106,26</i>

Nejvíce nehod se stalo na místních komunikacích a na silnicích I., II. a III. třídy. Nárůst počtu nehod na místních komunikacích je způsoben změnou statistického vykazování, od 1. 1. 2023 se do místních komunikací započítávají také nehody, ke kterým došlo na sledovaných křižovatkách a ve sledovaných úsecích, které se již samostatně nevykazují. Z pohledu následků na životě jsou nejtragičtější nehody na silnicích I. třídy (ve sledovaném období celkem 54 usmrcených osob).

Druh komunikace	počet nehod	rozdíl nehod oproti roku 2022	počet usmrcených	rozdíl usmrcených oproti roku 2022
dálnice	1 181	-31	7	2
silnice I. třídy	3 685	-334	54	10
silnice II. třídy	4 321	-472	31	-8
silnice III. třídy	3 862	-262	21	5
místní komunikace	13 885	2 577	20	12
účelová komunikace - polní, lesní cesty apod.	61	-169	2	0
účelová komunikace - ostatní	588	-699	0	-4

## Dopravní nehody v krajích

K nejvyššímu počtu dopravních nehod došlo na území Středočeského kraje (4 467 nehod). Následují hlavní město Praha a Moravskoslezský kraj. Nejvíce osob bylo usmrceno při dopravních nehodách na území Středočeského, Ústeckého a Jihomoravského kraje.

Nehody a následky v krajích; rok 2023	počet nehod	usmrceno osob	těžce zraněno	lehce zraněno	hmotná škoda v tis. Kč
Hlavní město Praha	4 321	5	43	462	392 509
<i>Index - rok 2022=100 %</i>	<i>86,30</i>	<i>55,56</i>	<i>81,13</i>	<i>92,96</i>	<i>94,51</i>
Středočeský kraj	4 467	23	64	800	366 462
<i>Index - rok 2022=100 %</i>	<i>98,72</i>	<i>230,00</i>	<i>106,67</i>	<i>108,70</i>	<i>105,00</i>
Jihočeský kraj	1 232	9	33	472	112 774
<i>Index - rok 2022=100 %</i>	<i>99,52</i>	<i>50,00</i>	<i>64,71</i>	<i>122,92</i>	<i>115,73</i>
Plzeňský kraj	1 338	7	10	384	106 111
<i>Index - rok 2022=100 %</i>	<i>113,01</i>	<i>140,00</i>	<i>40,00</i>	<i>106,67</i>	<i>122,97</i>
Ústecký kraj	2 446	15	38	445	174 121
<i>Index - rok 2022=100 %</i>	<i>69,43</i>	<i>136,36</i>	<i>71,70</i>	<i>96,11</i>	<i>95,17</i>
Královéhradecký kraj	1 274	12	20	289	115 309
<i>Index - rok 2022=100 %</i>	<i>85,96</i>	<i>109,09</i>	<i>111,11</i>	<i>96,01</i>	<i>111,52</i>
Jihomoravský kraj	1 699	15	41	663	157 326
<i>Index - rok 2022=100 %</i>	<i>91,20</i>	<i>88,24</i>	<i>91,11</i>	<i>106,94</i>	<i>111,96</i>
Moravskoslezský kraj	2 832	11	31	463	177 364
<i>Index - rok 2022=100 %</i>	<i>89,37</i>	<i>122,22</i>	<i>119,23</i>	<i>94,11</i>	<i>90,13</i>
Olomoucký kraj	1 672	5	9	314	128 052
<i>Index - rok 2022=100 %</i>	<i>96,93</i>	<i>83,33</i>	<i>52,94</i>	<i>99,68</i>	<i>112,76</i>
Zlínský kraj	1 455	3	20	318	93 438
<i>Index - rok 2022=100 %</i>	<i>100,28</i>	<i>30,00</i>	<i>80,00</i>	<i>91,91</i>	<i>113,84</i>
Vysočina	1 205	11	26	354	122 618
<i>Index - rok 2022=100 %</i>	<i>82,48</i>	<i>100,00</i>	<i>118,18</i>	<i>116,83</i>	<i>121,65</i>
Pardubický kraj	1 338	10	15	357	99 073
<i>Index - rok 2022=100 %</i>	<i>102,22</i>	<i>90,91</i>	<i>78,95</i>	<i>110,19</i>	<i>111,42</i>
Liberecký kraj	1 532	6	7	246	82 766
<i>Index - rok 2022=100 %</i>	<i>110,37</i>	<i>200,00</i>	<i>70,00</i>	<i>106,03</i>	<i>112,72</i>



Nehody a následky v krajích; rok 2023	počet nehod	usmrceno osob	těžce zraněno	lehce zraněno	hmotná škoda v tis. Kč
Karlovarský kraj	772	3	8	151	42 796
<i>Index - rok 2022=100 %</i>	<i>95,90</i>	<i>150,00</i>	<i>36,36</i>	<i>85,31</i>	<i>87,80</i>
<b>Česká republika</b>	<b>27 583</b>	<b>135</b>	<b>365</b>	<b>5 718</b>	<b>2 170 721</b>
<i>Index - rok 2022=100 %</i>	<i>91,55</i>	<i>101,50</i>	<i>81,84</i>	<i>103,03</i>	<i>104,40</i>

## Osobní nehody v krajích

Podrobnější členění osobních nehod, tj. nehod s následky na životě a zdraví, dle krajů je uvedeno v následující tabulce.

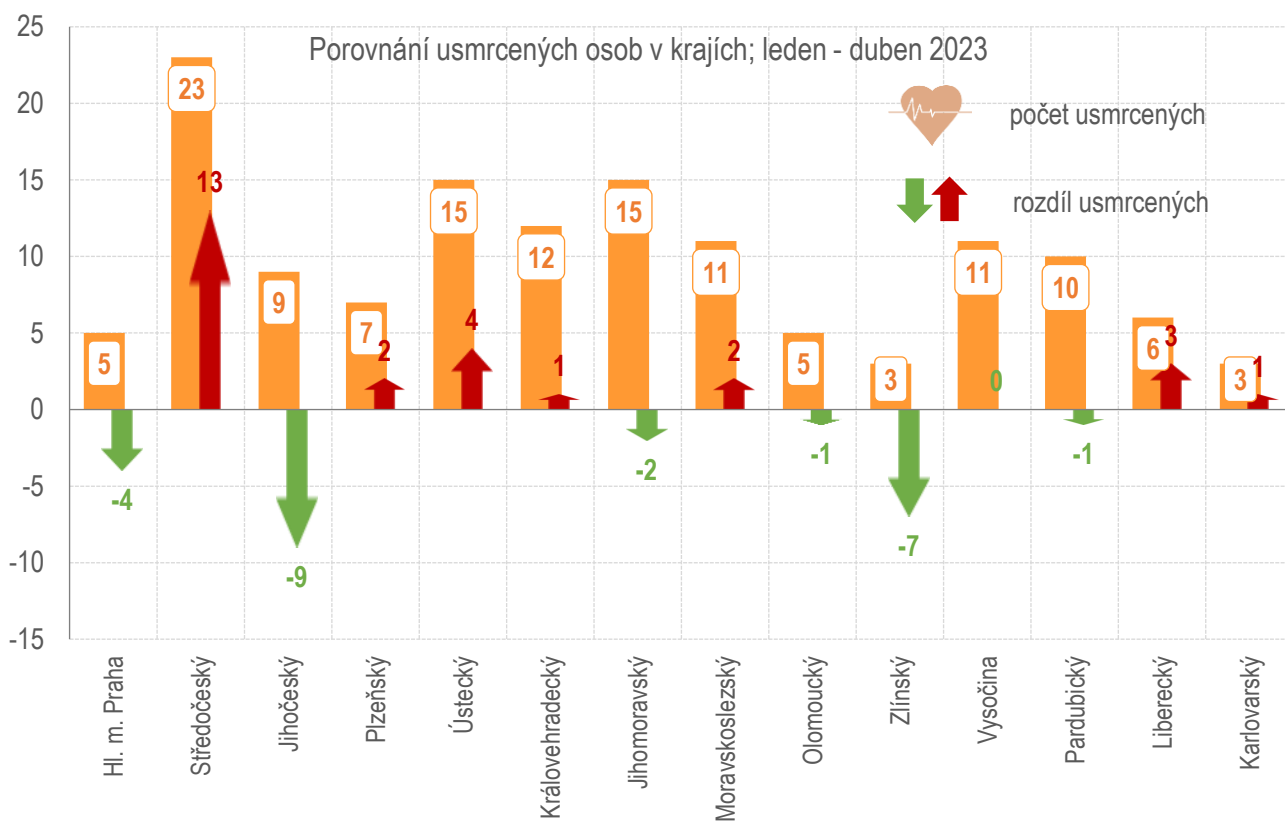
kraj	počet nehod	usmrceno	těžce zraněno	lehce zraněno
Hl.m. Praha	453	5	43	462
Středočeský	710	23	64	800
Jihočeský	415	9	33	472
Plzeňský	304	7	10	384
Ústecký	361	15	38	445
Královéhradecký	259	12	20	289
Jihomoravský	561	15	41	663
Moravskoslezský	407	11	31	463
Olomoucký	278	5	9	314
Zlínský	254	3	20	318
Vysočina	307	11	26	354
Pardubický	294	10	15	357
Liberecký	208	6	7	246
Karlovarský	136	3	8	151
<b>Česká republika</b>	<b>4 947</b>	<b>135</b>	<b>365</b>	<b>5 718</b>

## Dopravní nehody pod vlivem alkoholu a drog v krajích

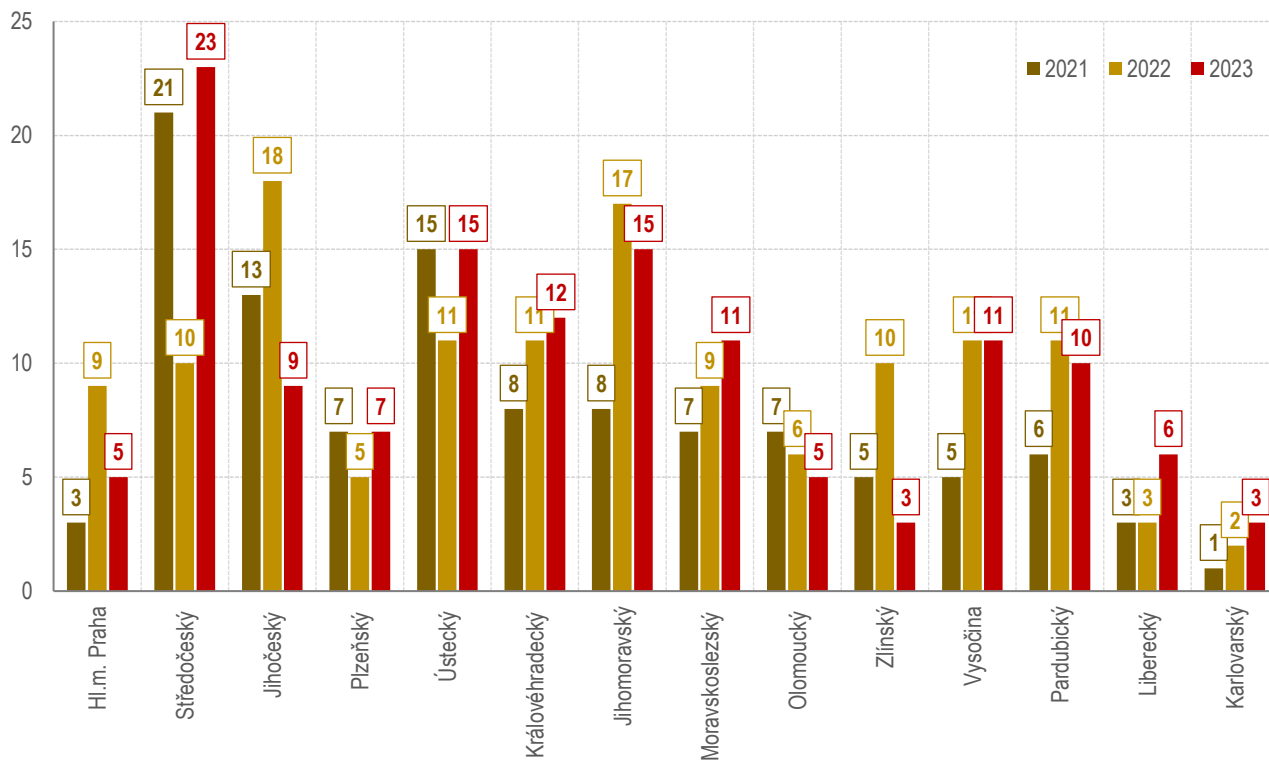
Nejvíce dopravních nehod pod vlivem alkoholu se stalo na území Středočeského kraje (208 nehod), Jihomoravského kraje (117 nehod) a na území hl. m. Prahy (111 nehod). Drogy se u viníka dopravní nehody – řidiče motorového vozidla prokázaly především ve Středočeském a Královéhradeckém kraji.

Alkohol a drogy u viníka - řidiče - dle krajů	celkem šetřeno událostí	celkem nehod	tj. % DN z událostí	"Euroformuláře"	tj % EU z událostí	z toho alkohol	tj. v %	z toho drogy	tj. %
Hl. m. Praha	5 165	4 321	83,7	844	16,3	111	2,15	11	0,21
Středočeský	5 747	4 467	77,7	1 280	22,3	208	3,62	27	0,47
Jihočeský	2 601	1 232	47,4	1 369	52,6	89	3,42	3	0,12
Plzeňský	2 854	1 338	46,9	1 516	53,1	86	3,01	11	0,39
Ústecký	3 443	2 446	71,0	997	29,0	88	2,56	3	0,09
Královéhradecký	1 872	1 274	68,1	598	31,9	47	2,51	17	0,91
Jihomoravský	3 238	1 699	52,5	1 539	47,5	117	3,61	14	0,43
Moravskoslezský	3 920	2 832	72,2	1 088	27,8	103	2,63	11	0,28
Olomoucký	2 476	1 672	67,5	804	32,5	72	2,91	12	0,48
Zlínský	1 757	1 455	82,8	302	17,2	71	4,04	6	0,34
Vysočina	2 127	1 205	56,7	922	43,3	38	1,79	2	0,09
Pardubický	1 773	1 338	75,5	435	24,5	54	3,05	6	0,34
Liberecký	2 165	1 532	70,8	633	29,2	63	2,91	8	0,37
Karlovarský	995	772	77,6	223	22,4	42	4,22	10	1,01
<b>CELKEM</b>	<b>40 133</b>	<b>27 583</b>	<b>68,7</b>	<b>12 550</b>	<b>31,3</b>	<b>1 189</b>	<b>2,96</b>	<b>141</b>	<b>0,35</b>

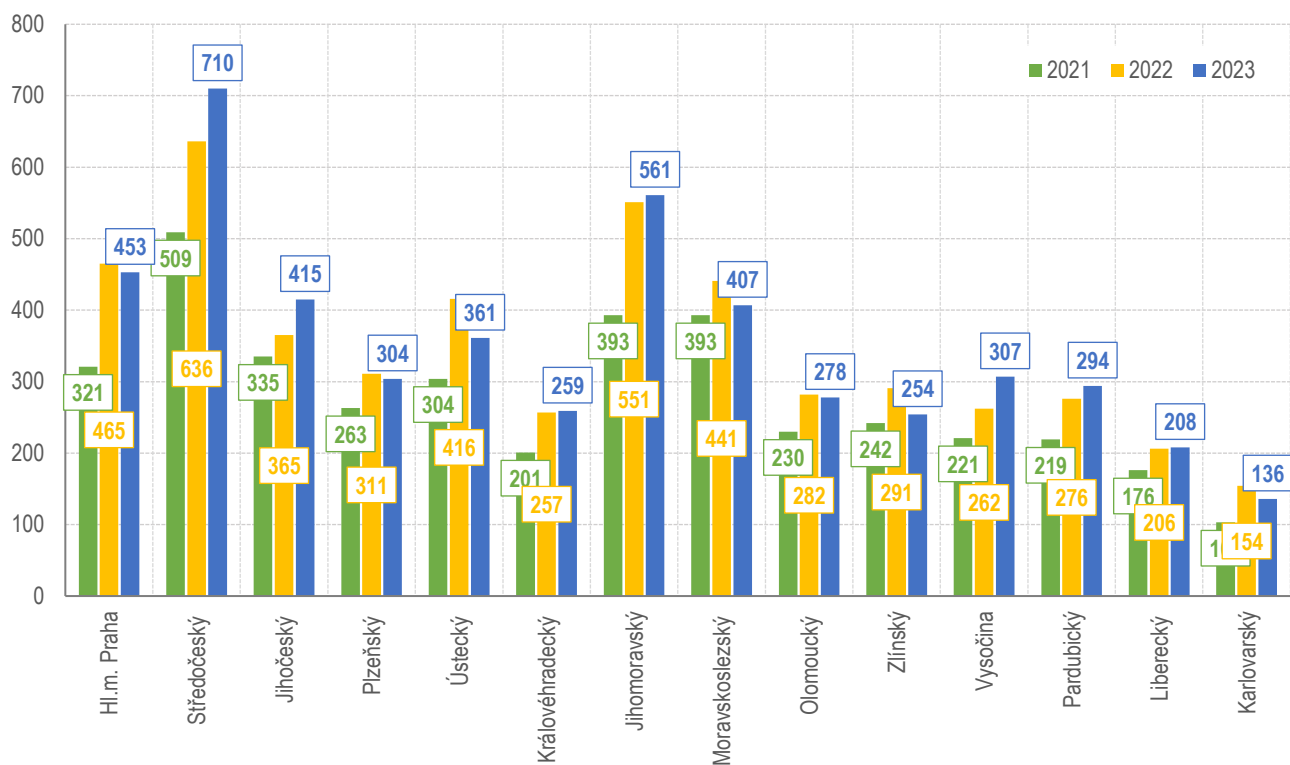




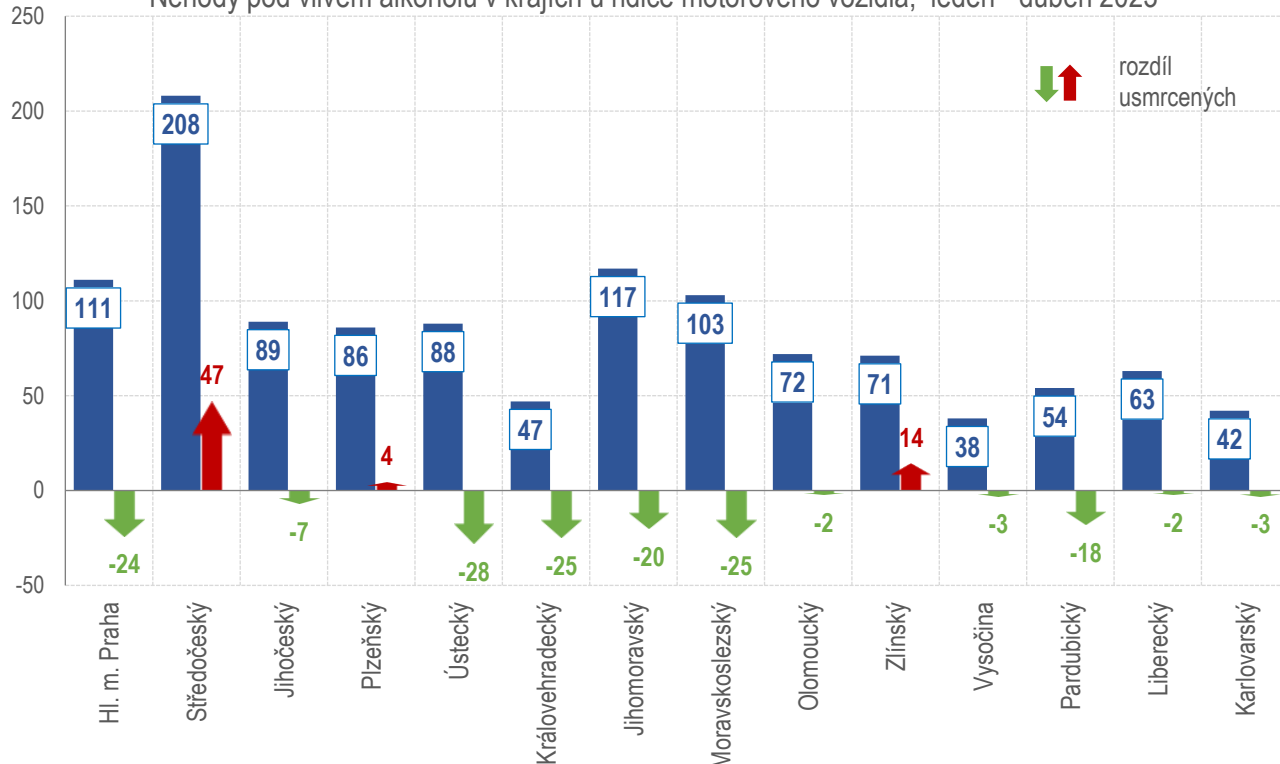
### Počet usmrcených při nehodách v krajích, leden - duben 2021 - 2023



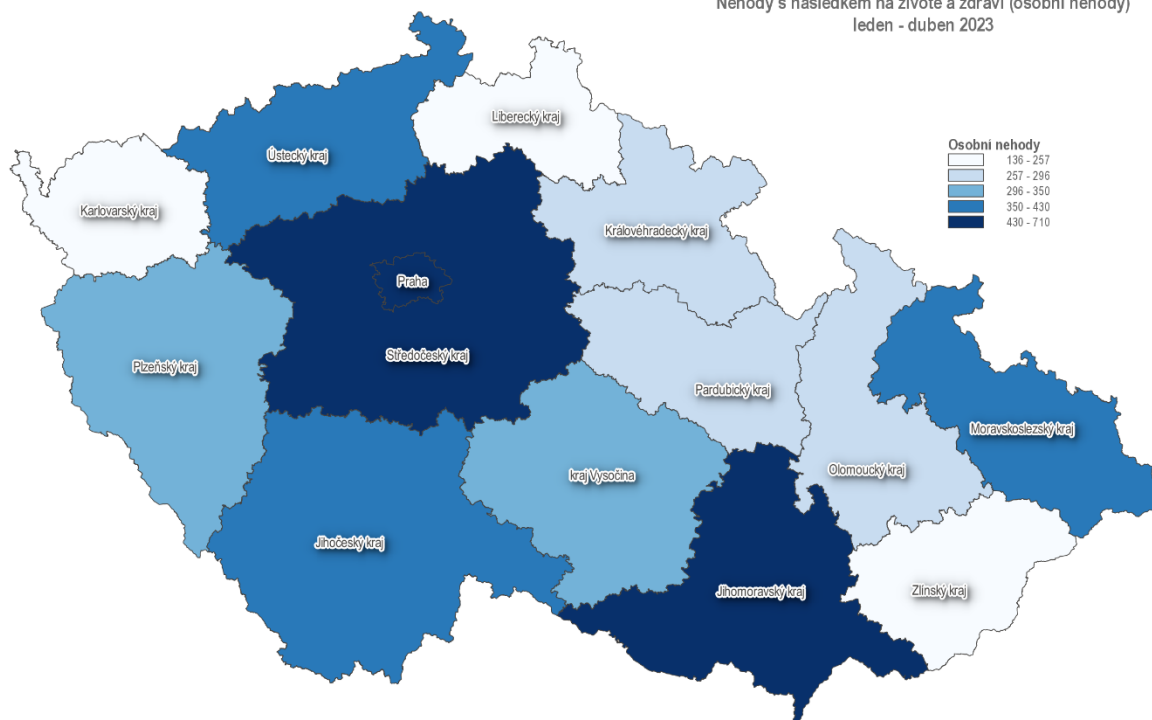
Počet nehod s následky na životě a zdraví v krajích, leden - duben 2021 - 2023



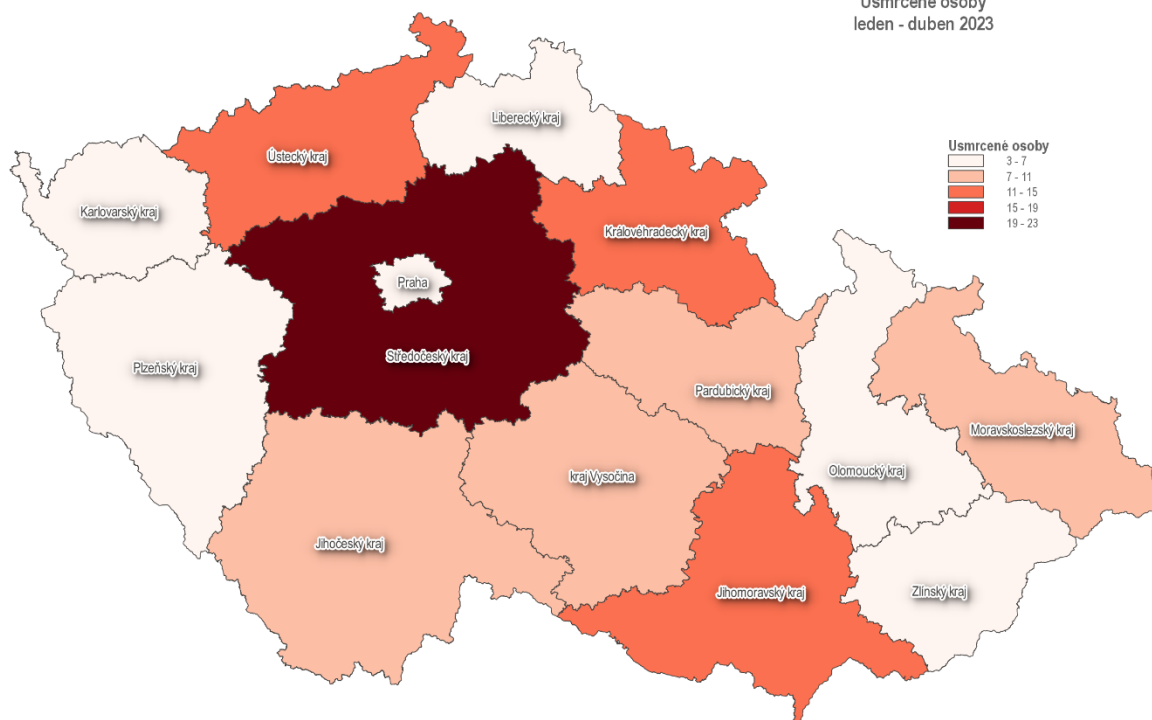
Nehody pod vlivem alkoholu v krajích u řidiče motorového vozidla, leden - duben 2023



Nehody s následkem na životě a zdraví (osobní nehody)  
leden - duben 2023



Usmrcené osoby  
leden - duben 2023



Zpracovali: pplk. Mgr. Jan STRAKA, kpt. Ing. Jana PELEŠKOVÁ, tel. 974 834 584, 974 834 223

plk. Mgr. Bc. Jiří ZLÝ, MBA  
ředitel služby dopravní policie  
*schváleno elektronicky*

## **Příloha**

**Mapy nehod s následky na životě a zdraví v jednotlivých krajích České republiky  
v období leden - duben 2023**

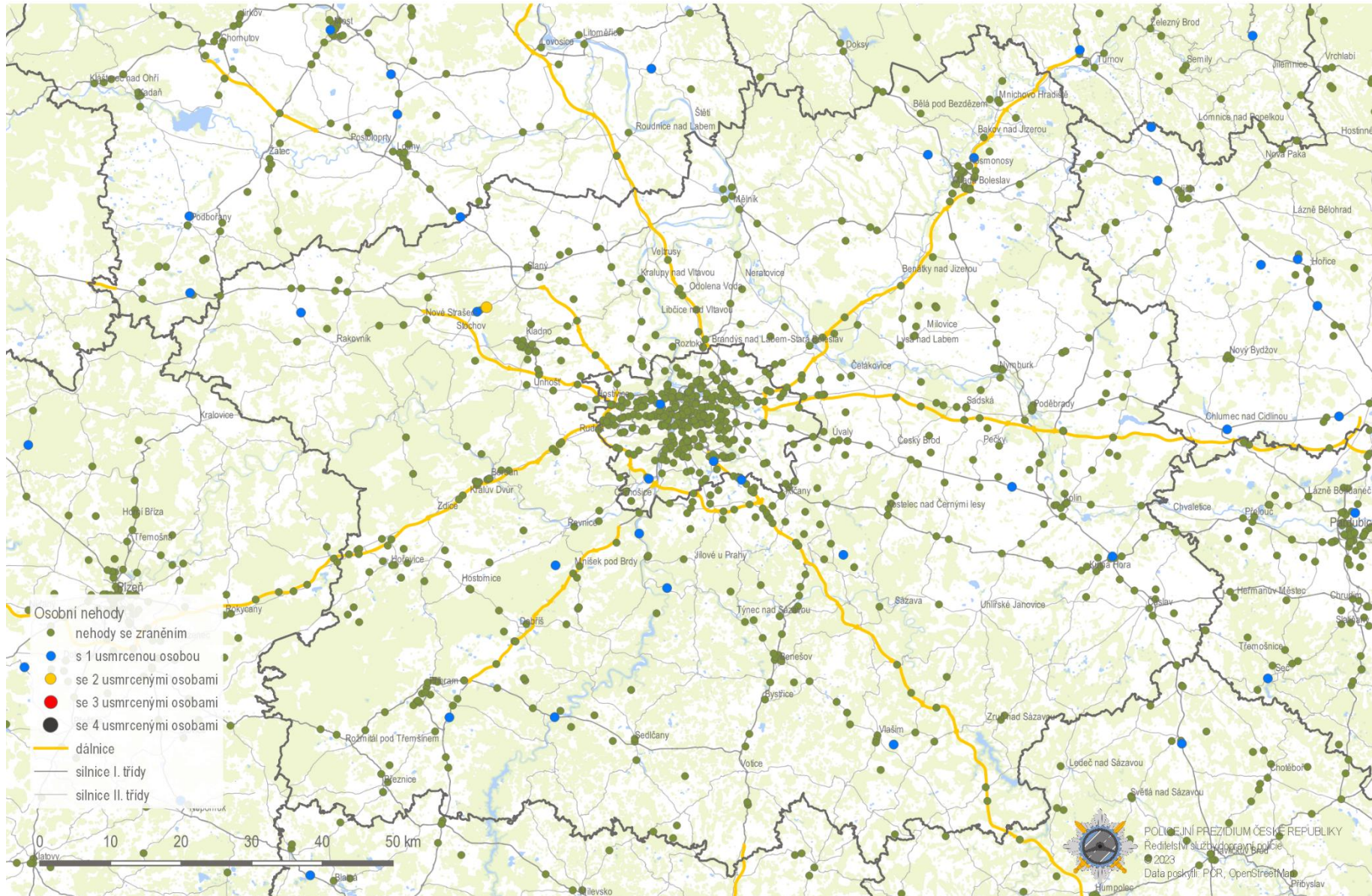
# Nehody s následky na životě a zdraví (osobní nehody); leden - duben 2023

Praha





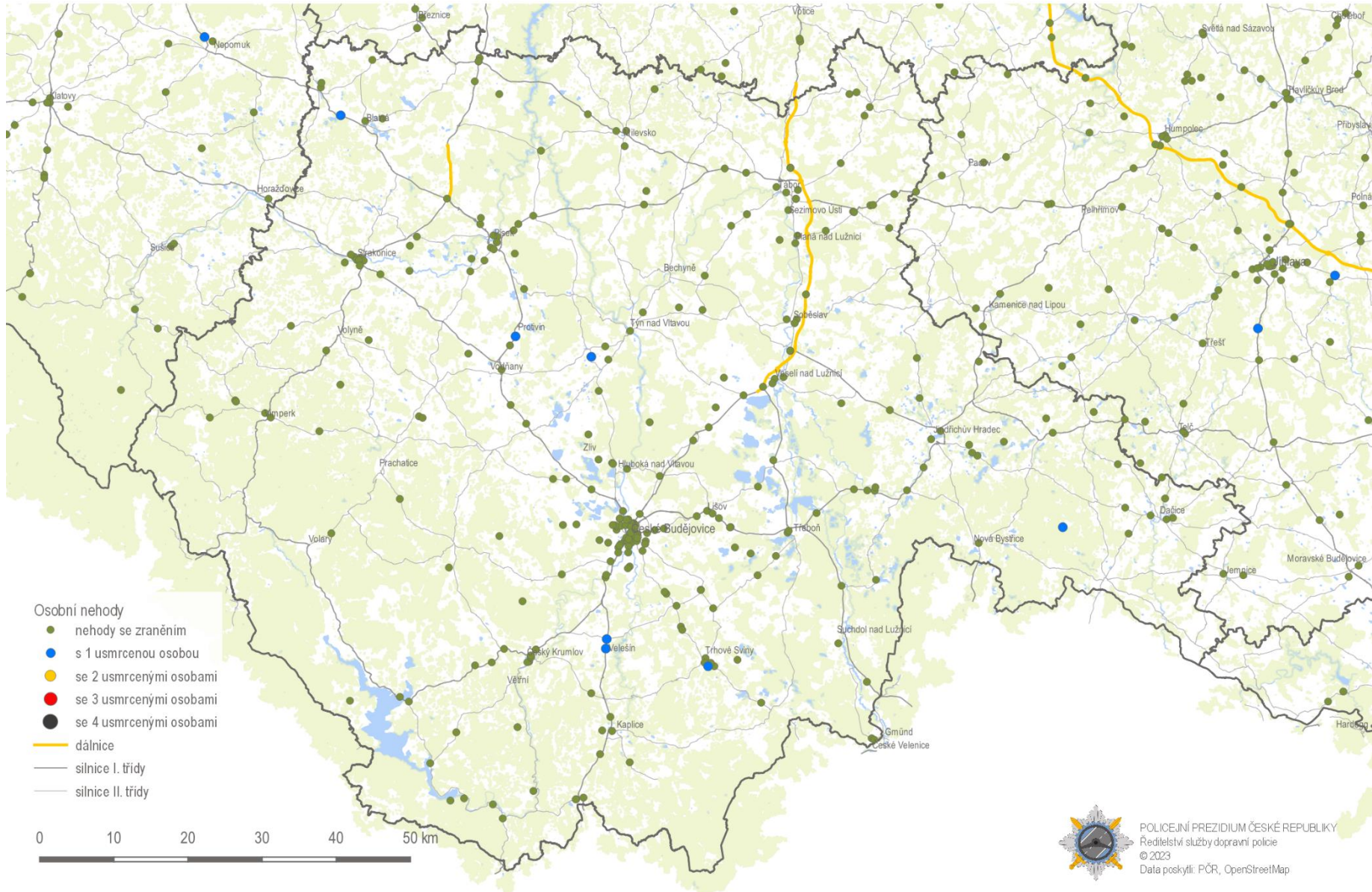
# Nehody s následky na životě a zdraví (osobní nehody); leden - duben 2023 Středočeský kraj





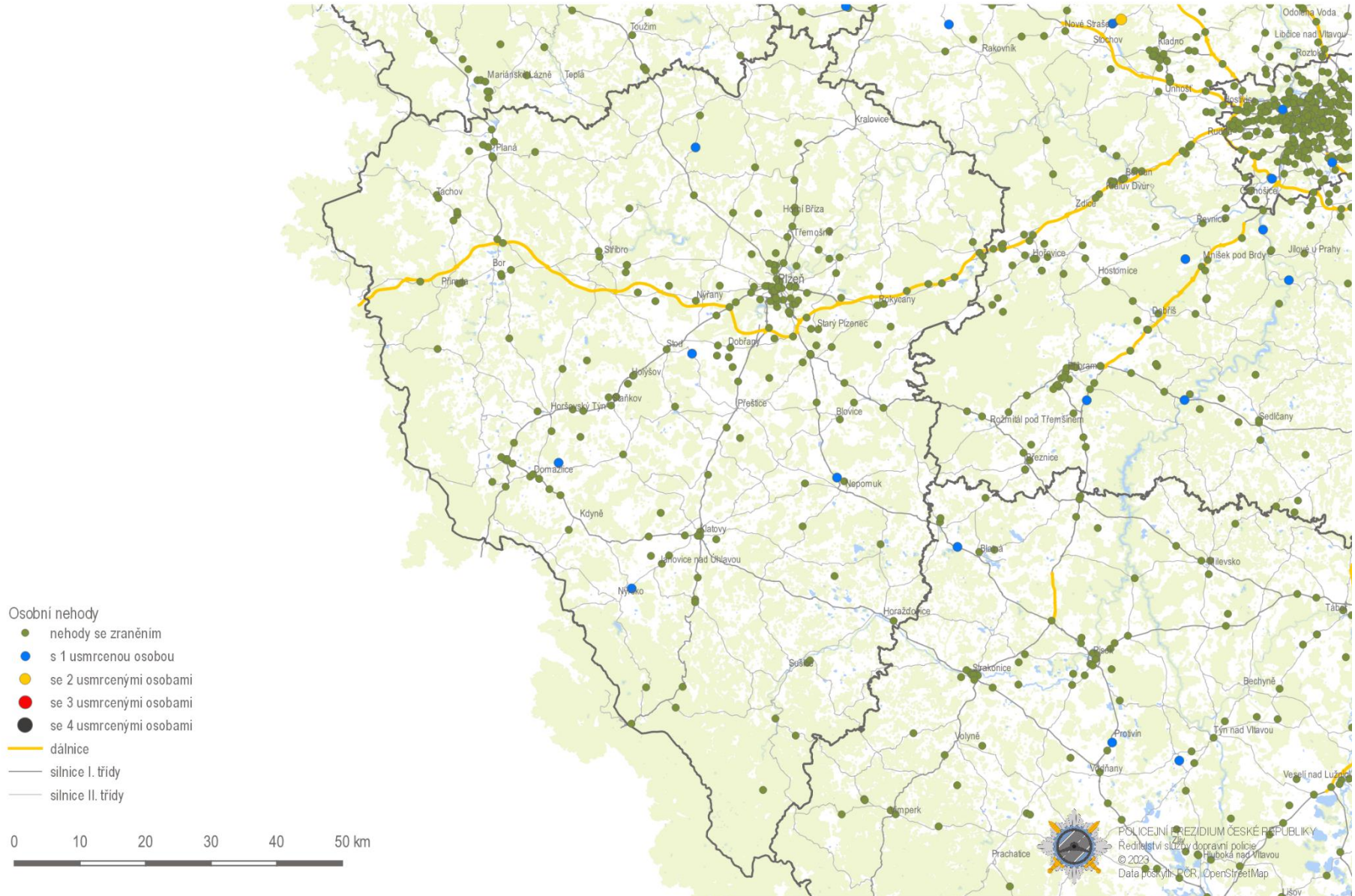
# Nehody s následky na životě a zdraví (osobní nehody); leden - duben 2023

## Jihočeský kraj



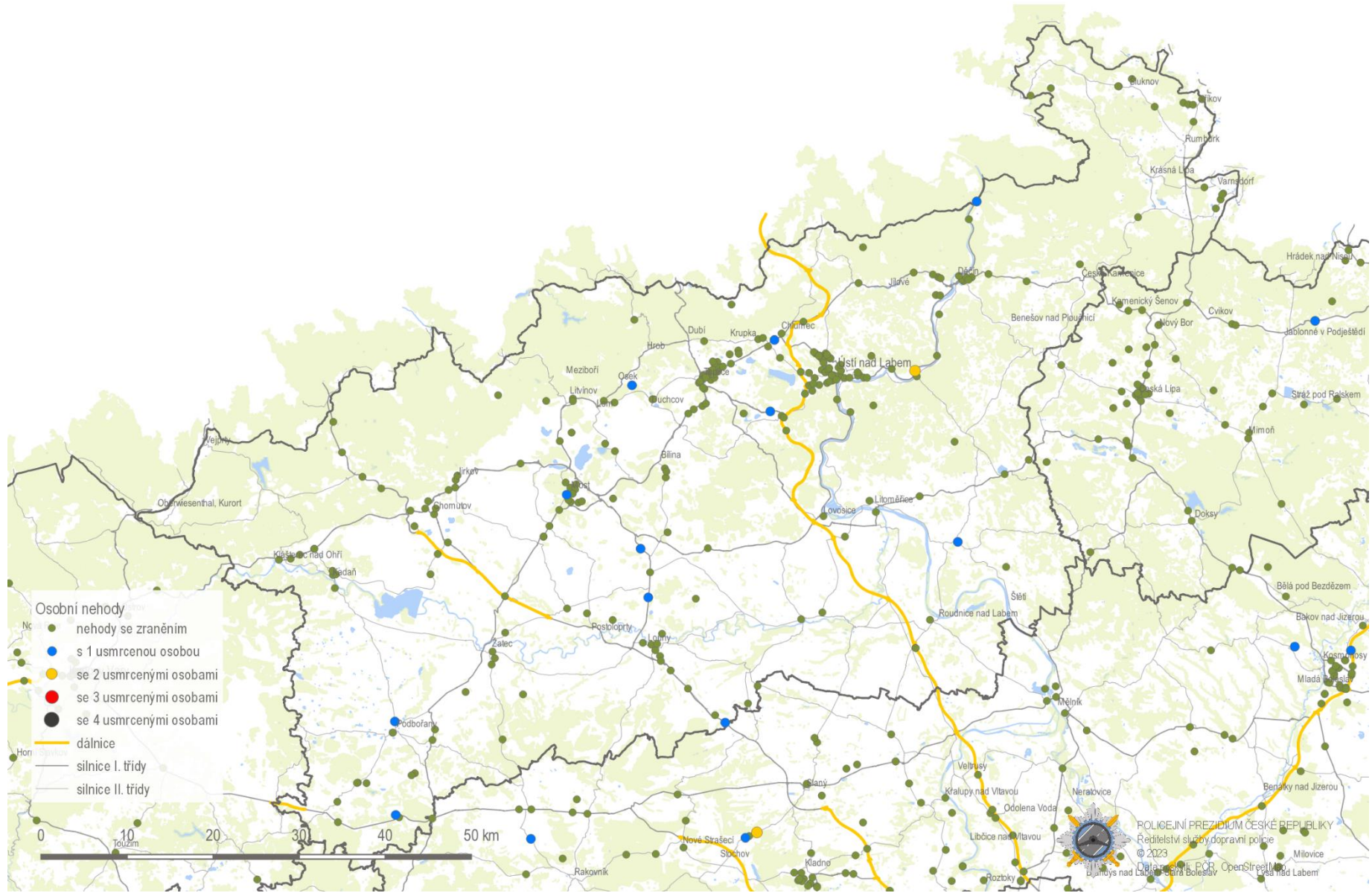


# Nehody s následky na životě a zdraví (osobní nehody); leden - duben 2023 Plzeňský kraj



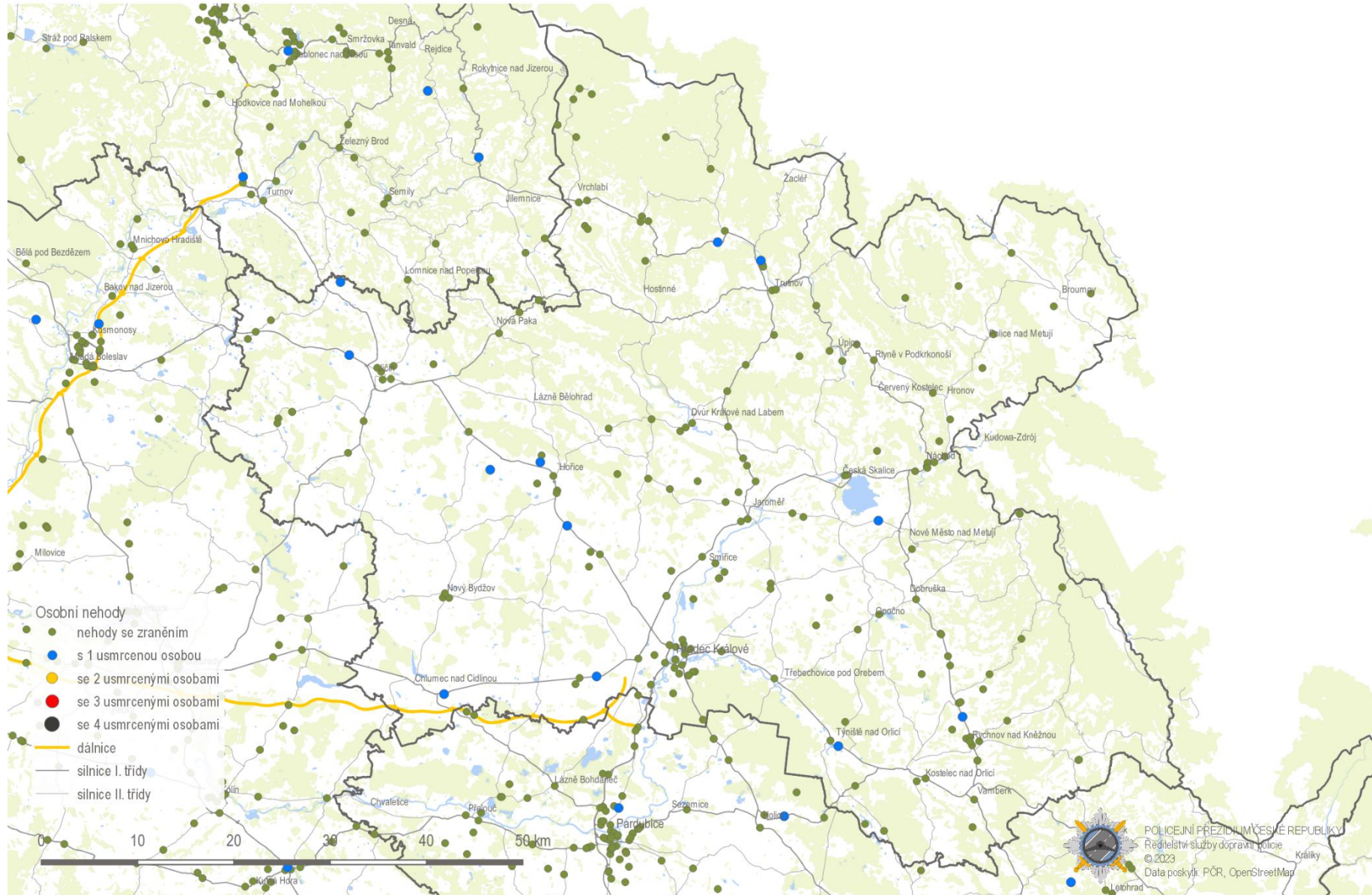


# Nehody s následky na životě a zdraví (osobní nehody); leden - duben 2023 Ústecký kraj





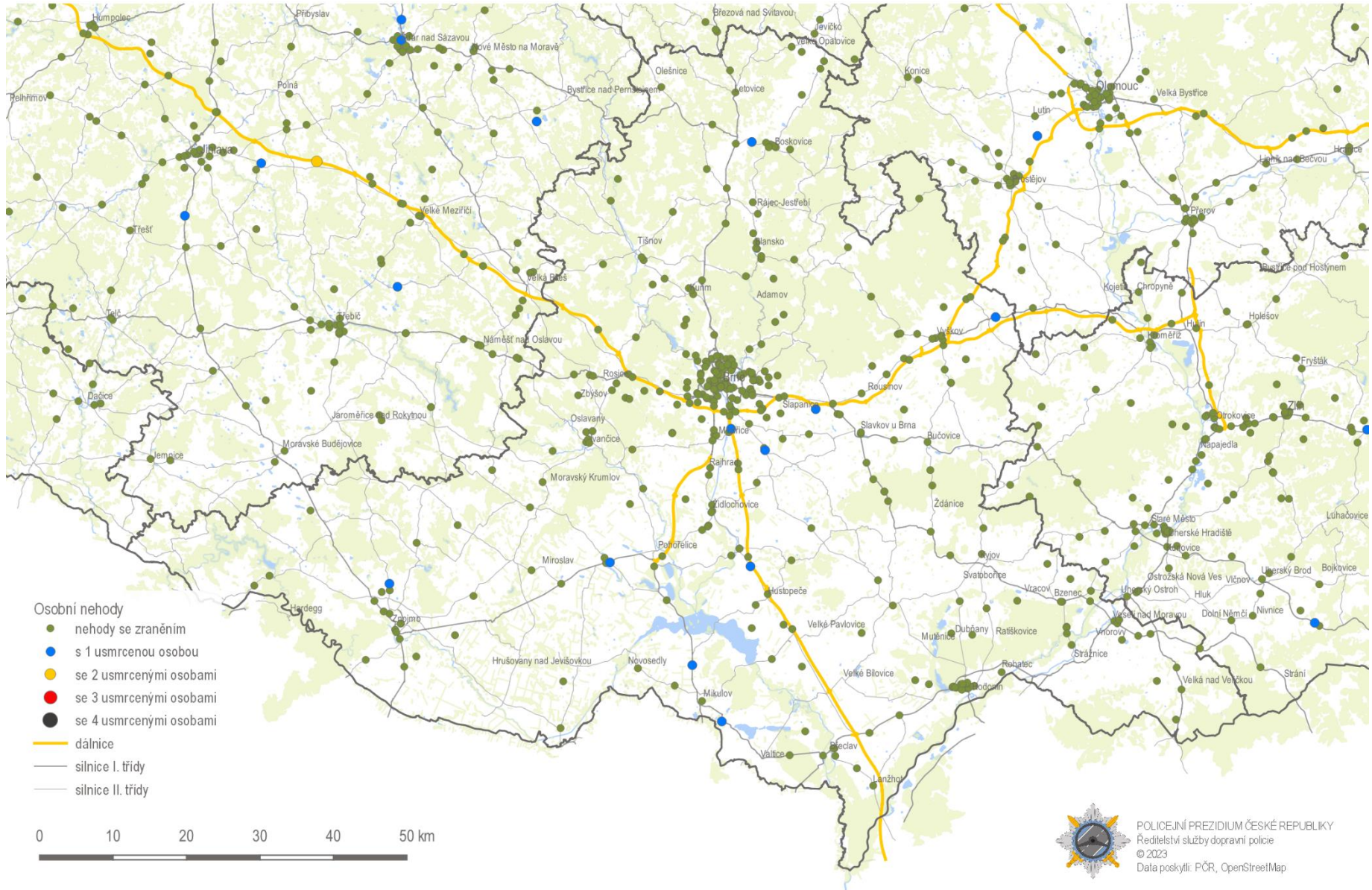
# Nehody s následky na životě a zdraví (osobní nehody); leden - duben 2023 Královéhradecký kraj





# Nehody s následky na životě a zdraví (osobní nehody); leden - duben 2023

## Jihomoravský kraj



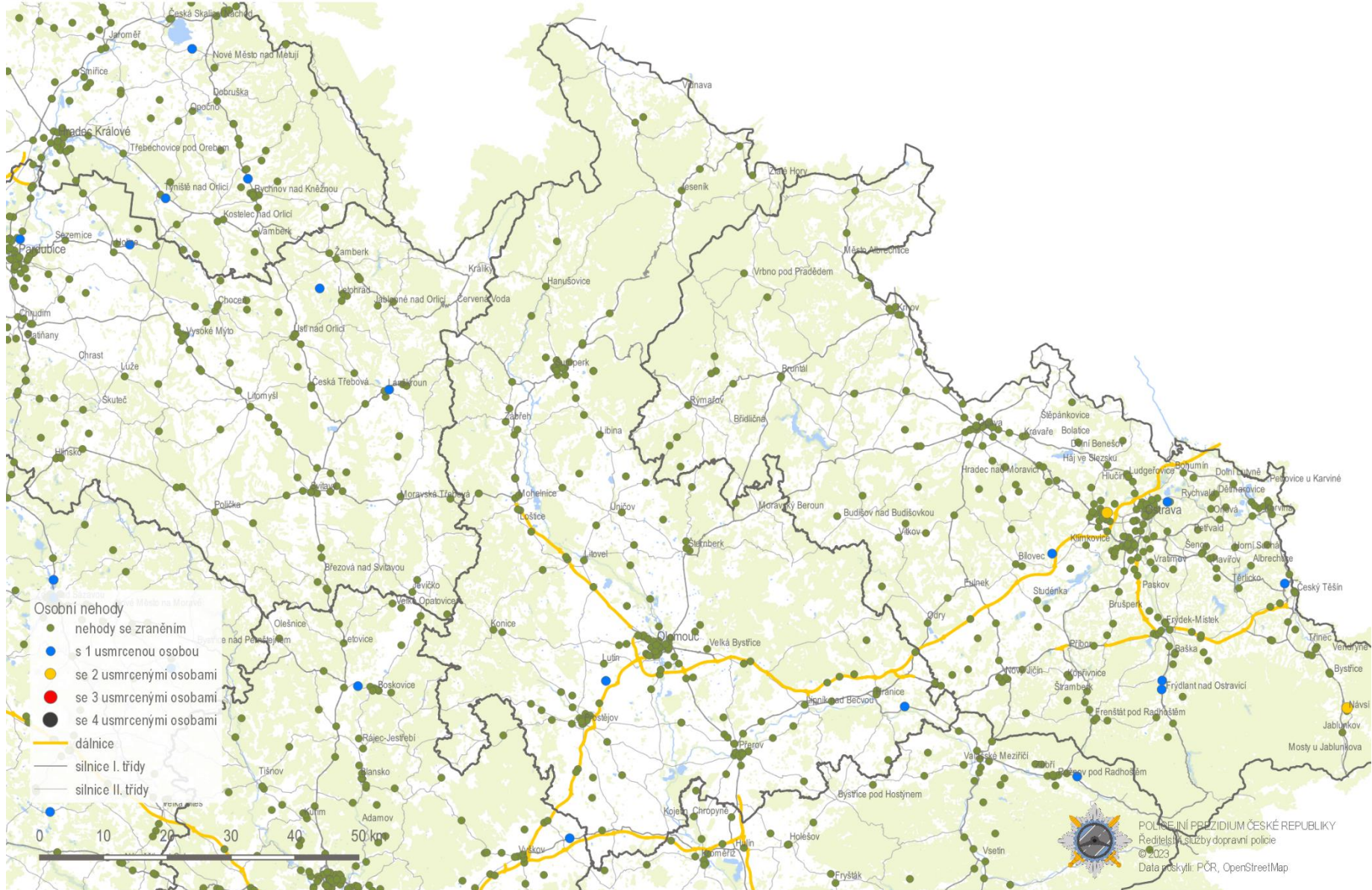


# Nehody s následky na životě a zdraví (osobní nehody); leden - duben 2023 Moravskoslezský kraj



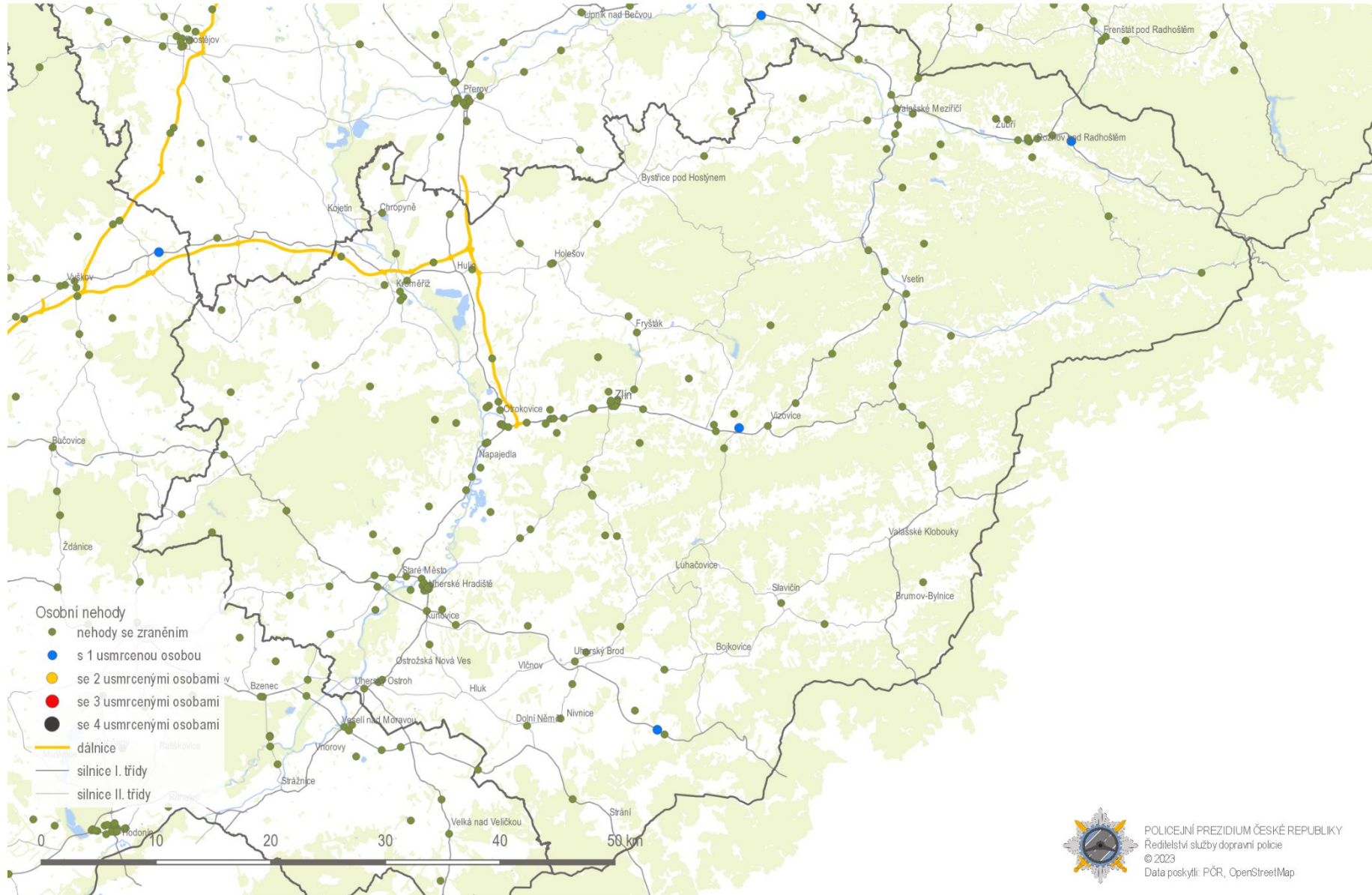


# Nehody s následky na životě a zdraví (osobní nehody); leden - duben 2023 Olomoucký kraj



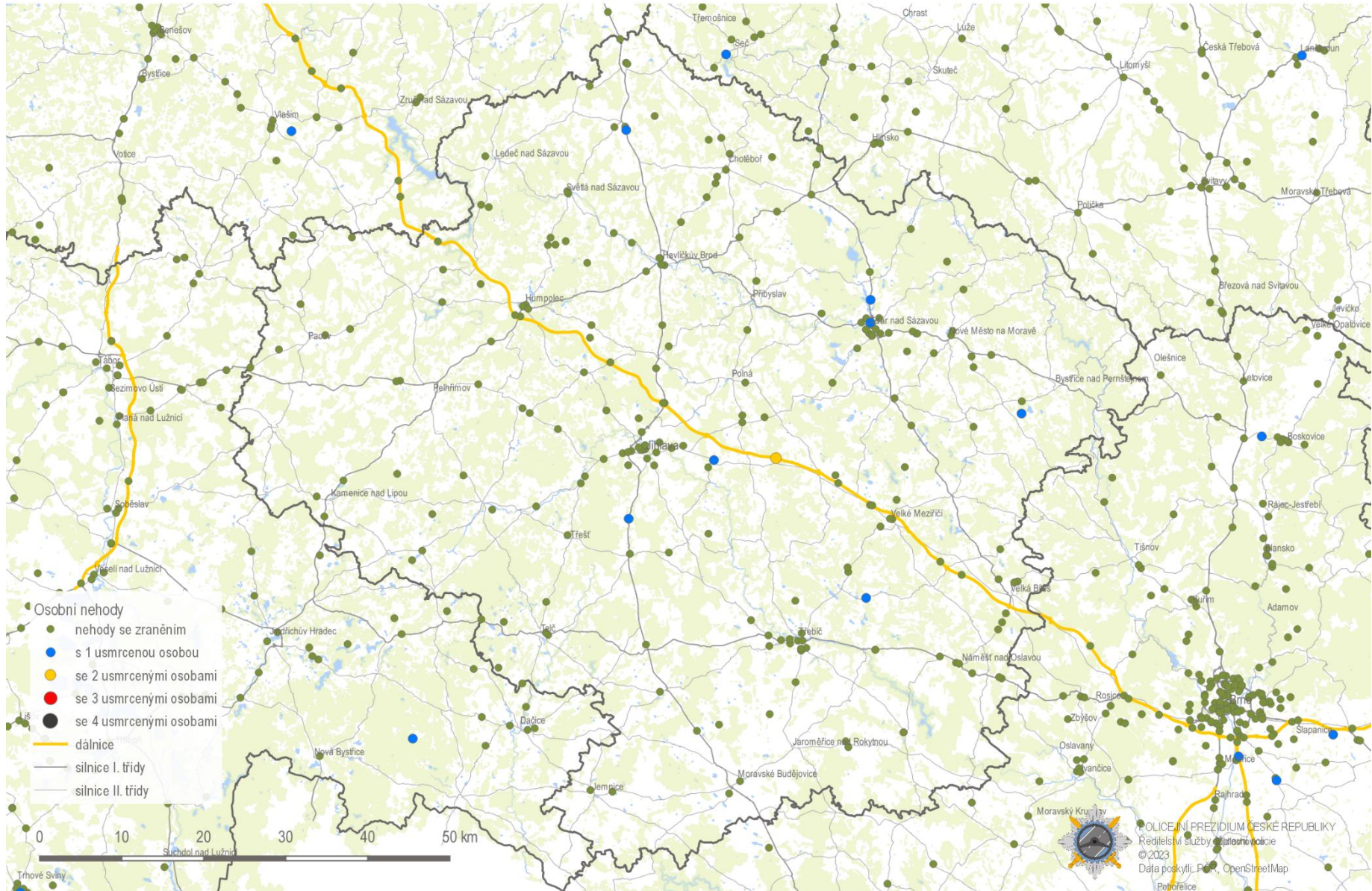


# Nehody s následky na životě a zdraví (osobní nehody); leden - duben 2023 Zlínský kraj



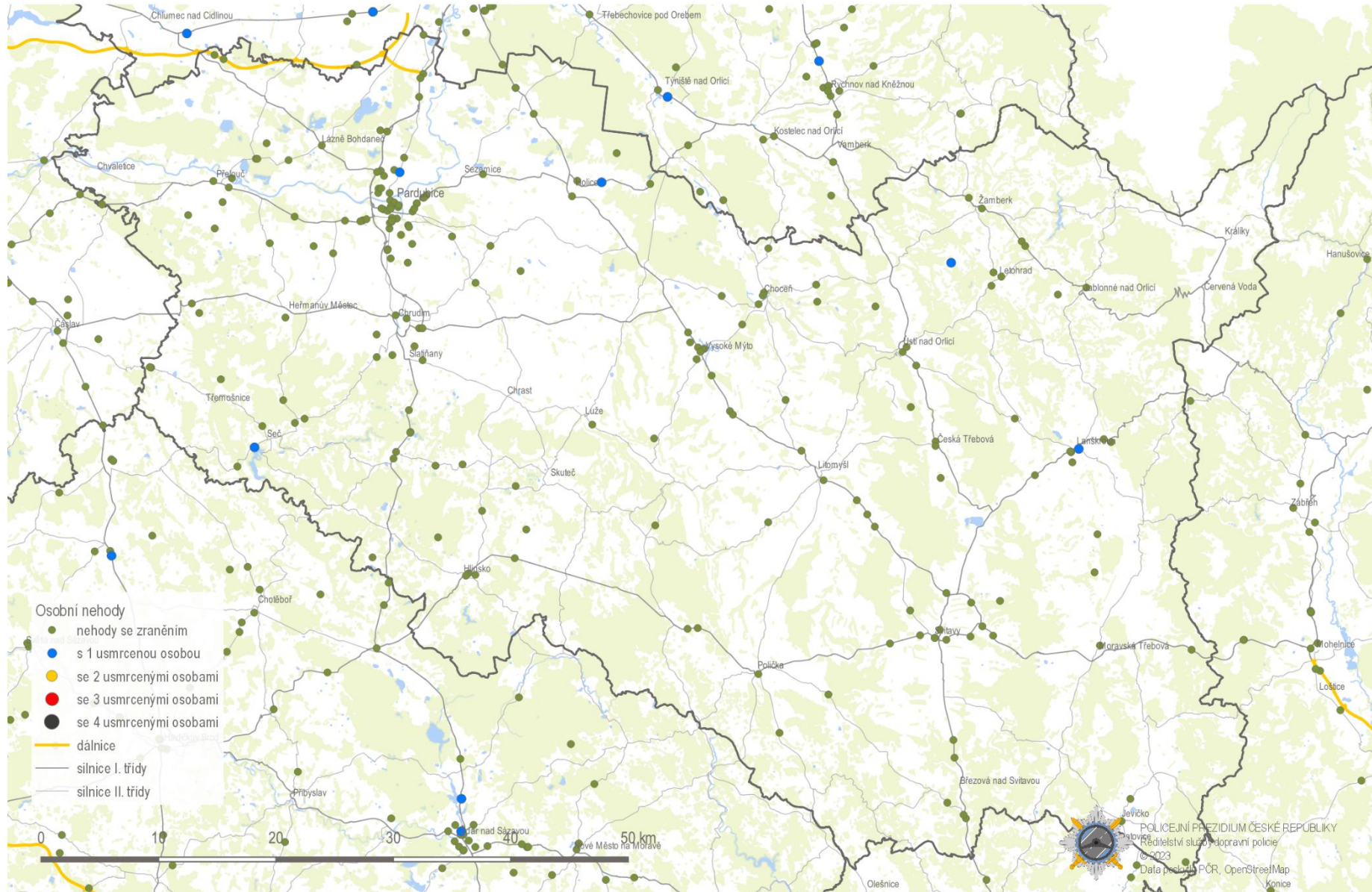


# Nehody s následky na životě a zdraví (osobní nehody); leden - duben 2023 kraj Vysočina



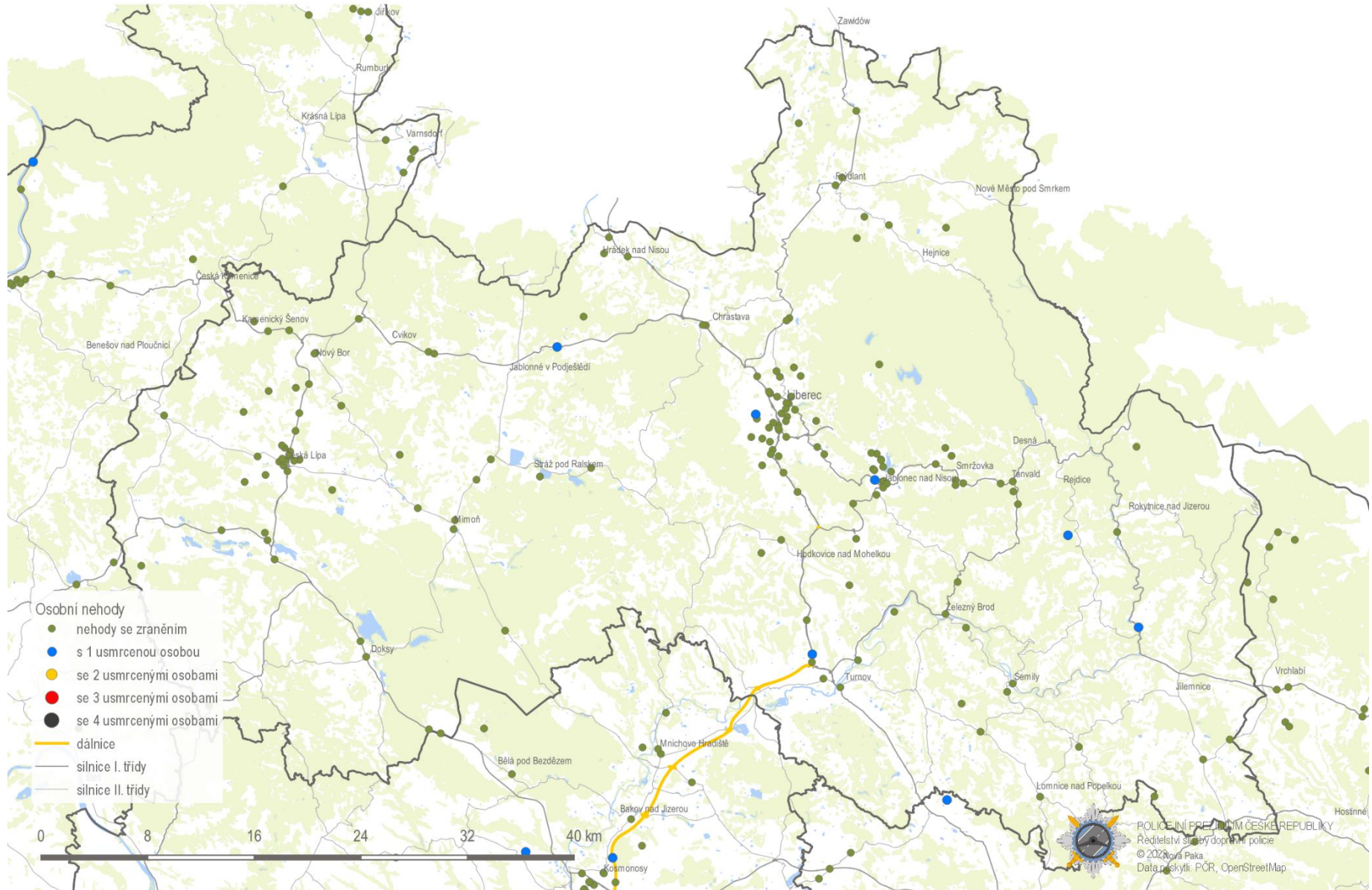


## Nehody s následky na životě a zdraví (osobní nehody); leden - duben 2023 Pardubický kraj





# Nehody s následky na životě a zdraví (osobní nehody); leden - duben 2023 Liberecký kraj





# Nehody s následky na životě a zdraví (osobní nehody); leden - duben 2023 Karlovarský kraj

