



Praha 10. května 2024

Počet listů: 11

Přílohy: 1/15

INFORMACE

o nehodovosti na pozemních komunikacích v České republice v období leden - duben 2024

Za první čtyři měsíce roku 2024 Policie České republiky šetřila 27 823 dopravních nehod. Při těchto nehodách bylo 126 osob usmrceno, 358 osob zraněno těžce a 6 199 osob zraněno lehce. Celková hmotná škoda odhadnutá policisty na místě dopravní nehody dosáhla 2 413,4 milionů Kč.

Porovnání základních ukazatelů s rokem 2023

Pokles v kategorii:

• počet nehod	o 346 nehod	tj. o 1,2 %
• usmrcených osob	o 4 osoby	tj. o 3,1 %
• těžce zraněných osob	o 59 osob	tj. o 14,1 %

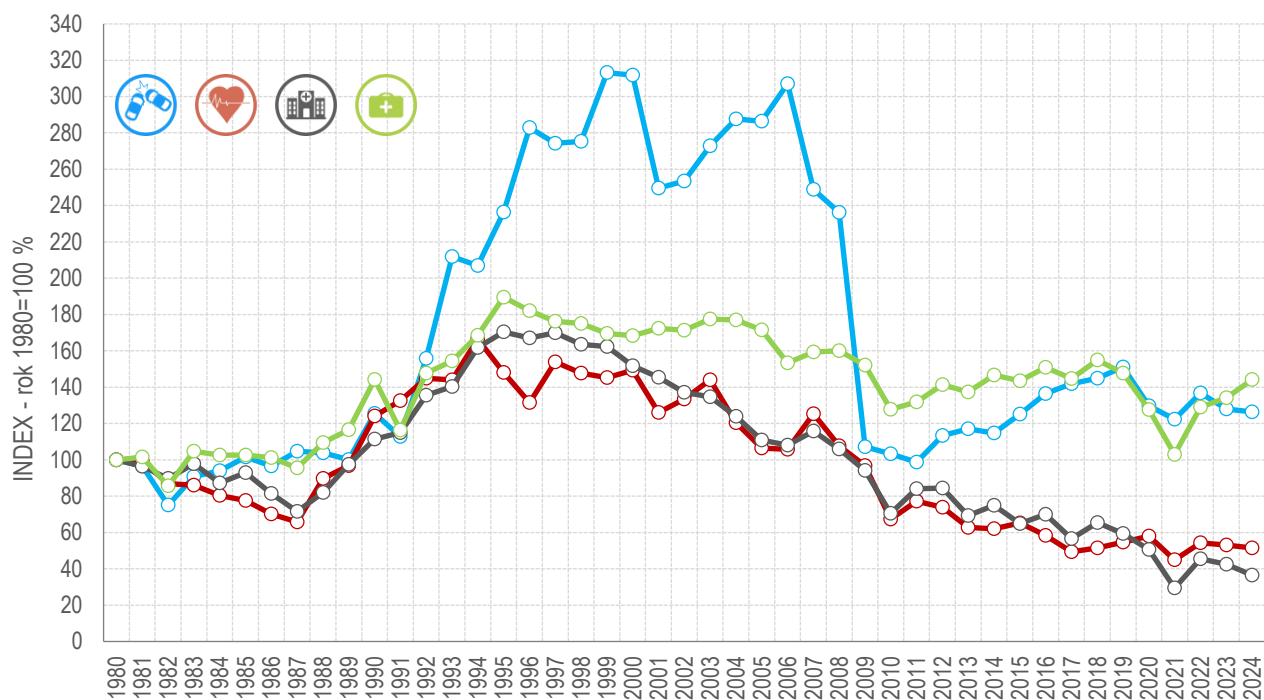
Nárůst v kategorii:

• lehce zraněných osob	o 427 osob	tj. o 7,4 %
• hmotná škoda	o 188,4 mil. Kč	tj. o 8,5 %

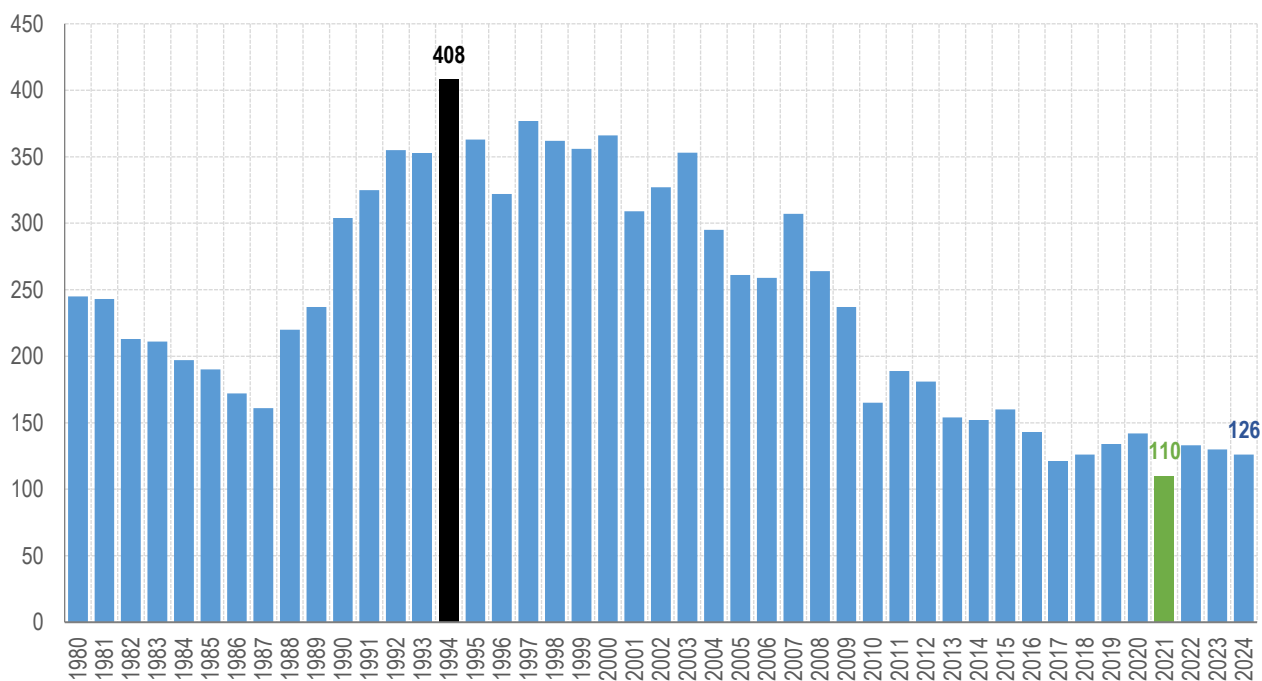
Počet osob usmrcených při nehodách za leden - duben byl v období od roku 1980 nejnižší v roce 2021 (110 usmrcených osob). Naopak nejvíce osob bylo při dopravních nehodách usmrceno v roce 1994 (408 usmrcených osob).

Počet těžce zraněných osob při nehodách byl za první čtyři měsíce roku 2024 druhý nejnižší (minimum bylo vykázáno v roce 2021). Nejvyšší počet těžce zraněných při dopravních nehodách byl vykázán v roce 1995 (1 668 těžce zraněných).

Vývoj počtu nehod a jejich následků za období leden - duben v ČR; od roku 1980



Vývoj počtu usmrcených osob za období leden - duben od roku 1980



Časové rozložení dopravních nehod

Nehody a následky po měsících, 2024	počet nehod	usmrceno	těžce zraněno	lehce zraněno	hmotná škoda
leden	7 472	39	79	1 526	662 119 200
únor	5 972	28	76	1 217	497 878 900
březen	6 821	24	97	1 536	624 283 200
duben	7 558	35	106	1 920	629 122 800
Celkem	27 823	126	358	6 199	2 413 404 100

Nejvíce nehod se stalo v pondělí (4 582 nehod), nejméně naopak v neděli (2 906). Počty nehod oproti roku 2023 poklesly, a to kromě pondělních a úterních nehod. K nejvyššímu poklesu usmrcených při dopravních nehodách došlo u sobotních nehod (o 9 usmrcených).

Den v týdnu	počet nehod	rozdíl nehod oproti roku 2023	počet usmrcených	rozdíl usmrcených oproti roku 2023
Pondělí	4 582	376	23	4
Úterý	4 347	95	16	4
Středa	4 179	-136	22	1
Čtvrtek	4 287	-15	20	1
Pátek	4 390	-309	16	-5
Sobota	3 132	-234	12	-9
Neděle	2 906	-123	17	0

Nejvíce dopravních nehod šetřili policisté ve čtvrtek 18. ledna 2024 (407 nehod), nejméně v neděli 4. února 2024 (125 nehod). Nejtragičtějším dnem v tomto období byla středa 24. ledna, kdy následkem dopravních nehod vyhaslo 7 životů. V období leden - duben 2023 zaznamenali policisté celkem 49 dnů bez usmrcení při dopravních nehodách.

Osoby usmrcené při dopravních nehodách

V prvních čtyřech měsících roku 2024 bylo při dopravních nehodách usmrceno 52 řidičů osobních automobilů, 21 chodců a 19 spolujezdců v osobním vozidle. Další kategorie jsou uvedeny v tabulce. Nejvyšší nárůst počtu usmrcených byl zaznamenán u spolujezdců v osobních vozidlech (o 8 usmrcených více).

počet usmrcených	Kategorie osoby	rozdíl
52	řidič osobního vozidla	-6
21	chodec	-7
19	spolujezdec v osobním vozidle	8
13	řidič motocyklu	5
8	cyklista	-6
7	řidič nákladního vozidla	0
2	řidič nákladního vozidla s návěsem	0
1	řidič jiného motorového vozidla	0
1	řidič nákladního vozidla s přívěsem	1
1	spolujezdec na jízdním kole	1
1	strojvedoucí	1
0	spolujezdec v nákladním vozidle	-1
126	CELKEM	-4

Dopravní nehody dle zavinění

Řidiči motorových vozidel zavinili 84,1 % dopravních nehod, při nichž přišlo o život 115 osob, což představuje pokles počtu usmrcených oproti minulému roku o 1 osobu.

Nehody podle zavinění	počet nehod	tj. % z celkového počtu nehod	rozdíl nehod oproti roku 2023	usmrceno osob	tj. % z celkového počtu usmrcených	rozdíl usmrcených oproti roku 2023
řidičem motorového vozidla	23 401	84,1	60	115	91,3	-1
řidičem nemotorového vozidla	683	2,5	99	6	4,8	-2
z toho dětmi	75	0,3	38	0	0,0	0
chodcem	267	1,0	-29	4	3,2	-1
z toho dětmi	95	0,3	-8	0	0,0	0
jiným účastníkem	59	0,2	4	0	0,0	0
závadou komunikace	146	0,5	26	0	0,0	0
technickou závadou vozidla	29	0,1	-7	1	0,8	1
lesní zvířít, domácím zvířetem	3 105	11,2	-475	0	0,0	0
jiné zavinění	133	0,5	-24	0	0,0	-1

Příčiny dopravních nehod

Co se týče příčin dopravních nehod zaviněných řidiči motorových vozidel, na počtu dopravních nehod se nejvýrazněji podílí nesprávný způsob jízdy (70 % nehod), při těchto nehodách bylo usmrceno 56 osob a jedná se tak zároveň nejtragičtější příčinu nehod. Za obdobně tragickou příčinu dopravních nehod lze označit nepřiměřenou rychlost, která se sice na počtu dopravních nehod podílí „pouze“ 15,3 %, ale usmrceno při těchto nehodách bylo 39 osob (tj. 33,9 % osob usmrcených při nehodách zaviněných řidiči motorových vozidel).

Hlavní příčina nehody (jen řidiči mot. vozidel)	počet nehod	podíl na celkovém počtu nehod	usmrceno osob	podíl na celkovém počtu usmrcených	rozdíl usmrcených oproti roku 2023
nepřiměřená rychlost	3 564	15,3	39	33,9	2
nesprávné předjíždění	363	1,6	9	7,8	1
nedání přednosti	3 090	13,2	11	9,6	-11
nesprávný způsob jízdy	16 343	70,0	56	48,7	7

Nejčtenější příčinou nehod řidičů motorových vozidel bylo nevěnování se plně řízení vozidla (23,7 % nehod), dále nesprávné otáčení nebo couvání (12,6 %) a vyhýbaní bez dostatečného bočního odstupu (7,7 %).

Pořadí	Nejčtenější příčiny nehod zaviněných řidiči motorových vozidel	počet nehod
1.	řidič se plně nevěnoval řízení vozidla	5 538
2.	nesprávné otáčení nebo couvání	2 960
3.	vyhýbaní bez dostatečného bočního odstupu	1 803
4.	nepřizpůsobení rychlosti stavu vozovky	1 661
5.	nezvládnutí řízení vozidla	1 615
6.	nedodržení bezpečné vzdálenosti za vozidlem	1 310
7.	nedání přednosti upravené dopravní značkou "DEJ PŘEDNOST V JÍZDĚ!"	988
8.	nepřizpůsobení rychlosti dopravně technickému stavu vozovky	986
9.	jiný druh nesprávné jízdy	832
10.	přejetí do protisměru	722

Nejtragičtějšími příčinami nehod řidičů motorových vozidel bylo nevěnování se plně řízení vozidla (26 usmrcených, 22,6 %), přejetí do protisměru (17 usmrcených, 14,8 %) a nepřizpůsobení rychlosti dopravně technickému stavu vozovky (14 usmrcených, 12,2 %).

Pořadí	Nejtragičtější příčiny nehod zaviněných řidiči motorových vozidel	počet usmrcených
1.	řidič se plně nevěnoval řízení vozidla	26
2.	přejetí do protisměru	17
3.	nepřizpůsobení rychlosti dopravně technickému stavu vozovky	14
4.	nepřizpůsobení rychlosti stavu vozovky	8
5.	nezvládnutí řízení vozidla	5
6.	nepřizpůsobení rychlosti vlastnostem vozidla a nákladu	5
7.	nedání přednosti upravené dopravní značkou "DEJ PŘEDNOST V JÍZDĚ!"	4
8.	nedání přednosti chodci na vyznačeném přechodu	4
9.	jiný druh nepřiměřené rychlosti	4
10.	kolize s protijedoucím vozidlem při předjíždění	4

Dopravní nehody podle druhu

Nejčtetnějším druhem nehody byla srážka s vozidlem zaparkovaným. Nejtragičtějším druhem nehody je srážka s jedoucím nekolejovým vozidlem, při tomto druhu bylo usmrceno 56 osob. Nejvýraznější nárůst fatálních následků oproti předchozímu roku byl zaznamenán u srážky s pevnou překážkou.

Nehody podle druhu	počet nehod	rozdíl nehod oproti roku 2023	počet usmrcených	rozdíl usmrcených oproti roku 2023
srážka s jedoucím nekolejovým vozidlem	7 394	-138	56	-4
srážka s vozidlem zaparkovaným	7 546	429	2	-5
srážka s pevnou překážkou	6 299	-299	34	13
srážka s chodcem	910	22	21	-4
srážka s lesní zvěří	3 031	-474	0	0
srážka s domácím zvířetem	138	19	0	0
srážka s vlakem	43	1	3	-3
srážka s tramvají	130	-30	1	1
havárie	1 484	209	8	-1
jiný druh nehody	848	-85	1	-1

Dopravní nehody podle druhu vozidla

Celkem 13 334 dopravních nehod zavinili řidiči osobních automobilů bez přívěsu a při těchto nehodách bylo usmrceno 81 osob, tj. o 10 méně než v roce 2023. Celkem 5 782 (o 140 nehod více než v roce 2023) zavinil řidič, který z místa nehody ujel.

Nehody podle druhu vozidla	počet nehod	rozdíl nehod	tj. rozdíl nehod v %	usmrceno osob	rozdíl usmrcených	tj. rozdíl usmrcených v %
motocykl	414	197	90,8	8	3	60,0
osobní automobil bez přívěsu	13 334	-238	-1,8	81	-10	-11,0
osobní automobil s přívěsem	86	31	56,4	0	0	.
nákladní automobil	2 672	-57	-2,1	13	2	18,2
nákladní automobil s přívěsem	147	-11	-7,0	0	0	.
nákladní automobil s návěsem	483	-57	-10,6	7	2	40,0
autobus	351	-13	-3,6	1	0	0,0
traktor	87	15	20,8	1	1	.
tramvaj	16	-16	-50,0	1	1	.
trolejbus	19	0	0,0	0	0	.

Nehody podle druhu vozidla	počet nehod	rozdíl nehod	tj. rozdíl nehod v %	usmrceno osob	rozdíl usmrcených	tj. rozdíl usmrcených v %
jiné motorové vozidlo	67	11	19,6	2	1	100,0
jízdní kolo	511	116	29,4	6	-1	-14,3
koloběžka	101	51	102,0	0	0	.
povoz, jízda na koni	0	-1	-100,0	0	0	.
jiné nemotorové vozidlo	4	-8	-66,7	0	0	.
vlak	0	0	.	0	0	.
nezjištěno, řidič ujel	5 782	140	2,5	1	-2	-66,7
jiný druh vozidla	10	-1	-9,1	0	0	.

Dopravní nehody zaviněné pod vlivem alkoholu

U 1 194 nehod (pokles o 72 nehod) bylo u viníka dopravní nehody zjištěno požití alkoholu. Při těchto nehodách došlo k usmrcení 2 osob. Drogy byly zjištěny u řidiče motorového vozidla v případě 133 dopravních nehod. U 39 dopravních nehod byla u viníka zjištěna přítomnost alkoholu a drog zároveň.

Nehody zaviněné pod vlivem alkoholu nebo jiných návykových látek	počet nehod	rozdíl nehod oproti roku 2023	počet usmrcených	rozdíl usmrcených oproti roku 2023
Alkohol u viníka do 0,24‰	37	-8	0	0
Alkohol u viníka 0,24 až 0,5‰	74	-26	0	-2
Alkohol u viníka 0,6 až 0,8‰	77	-17	0	0
Alkohol u viníka 0,8 až 1,0‰	60	5	0	-1
Alkohol u viníka 1,0 až 1,5‰	206	-29	0	-4
Alkohol u viníka 1,5‰ a více	740	3	2	-6
Alkohol celkem	1 194	-72	2	-13
Drogy celkem	133	-15	3	-1
Alkohol a drogy	39	0	0	0

Dopravní nehody dle místa

Z celkového počtu nehod a jejich následků došlo v obcích k:

- 68,4 % počtu nehod,
- 33,3 % usmrcení osob,
- 52,8 % těžkých zranění,
- 56,9 % lehkých zranění a
- 55,6 % vzniklých škod.

Místo nehody	počet nehod	usmrceno osob	těžce zraněno	lehce zraněno	hmotná škoda v mil. Kč
V obci	19 033	42	189	3526	1340,9
<i>Index-rok 2023 = 100 %</i>	<i>100,57</i>	<i>123,53</i>	<i>82,89</i>	<i>110,53</i>	<i>111,59</i>
Mimo obec	8 790	84	169	2 673	1 072,5
<i>Index-rok 2023 = 100 %</i>	<i>95,10</i>	<i>87,50</i>	<i>89,42</i>	<i>103,52</i>	<i>104,80</i>
z toho dálnice	1202	13	9	206	225,4
<i>Index-rok 2023 = 100 %</i>	<i>98,93</i>	<i>185,71</i>	<i>52,94</i>	<i>102,49</i>	<i>103,56</i>

Nejvíce nehod se stalo na místních komunikacích a na silnicích I., II. a III. třídy. Nárůst počtu nehod na místních komunikacích je způsoben změnou statistického vykazování, od 1. 1. 2023 se do místních komunikací započítávají také nehody, ke kterým došlo na sledovaných křižovatkách a ve

sledovaných úsecích, které se již samostatně nevykazují. Z pohledu následků na životě jsou nejtragičtější nehody na silnicích I. třídy (ve sledovaném období celkem 37 usmrcených osob).

Druh komunikace	počet nehod	rozdíl nehod oproti roku 2023	počet usmrcených	rozdíl usmrcených oproti roku 2023
dálnice	1 202	-13	13	6
silnice I. třídy	3 551	-161	37	-15
silnice II. třídy	4 201	-155	27	-5
silnice III. třídy	3 750	-155	21	2
místní komunikace	14 400	95	28	10
účelová komunikace - polní, lesní cesty apod.	60	-5	0	-2
účelová komunikace - ostatní	659	48	0	0

Dopravní nehody v krajích

K nejvyššímu počtu dopravních nehod došlo na území Středočeského kraje (4 936 nehod). Následují hlavní město Praha a Moravskoslezský kraj. Nejvíce osob bylo usmrceno při dopravních nehodách na území Středočeského kraje (24 usmrcených).

Nehody a následky v krajích; rok 2024	počet nehod	usmrceno osob	těžce zraněno	lehce zraněno	hmotná škoda v tis. Kč
Hlavní město Praha	3 776	7	38	490	422 668
<i>Index - rok 2023=100 %</i>	<i>82,23</i>	<i>140,00</i>	<i>79,17</i>	<i>100,20</i>	<i>100,80</i>
Středočeský kraj	4 936	24	61	924	425 404
<i>Index - rok 2023=100 %</i>	<i>109,11</i>	<i>109,09</i>	<i>88,41</i>	<i>115,21</i>	<i>114,95</i>
Jihočeský kraj	1 332	11	39	485	122 820
<i>Index - rok 2023=100 %</i>	<i>107,68</i>	<i>122,22</i>	<i>97,50</i>	<i>104,08</i>	<i>108,79</i>
Plzeňský kraj	1 497	14	22	458	122 731
<i>Index - rok 2023=100 %</i>	<i>111,38</i>	<i>200,00</i>	<i>129,41</i>	<i>121,16</i>	<i>115,43</i>
Ústecký kraj	2 761	6	30	482	177 829
<i>Index - rok 2023=100 %</i>	<i>112,24</i>	<i>40,00</i>	<i>76,92</i>	<i>107,83</i>	<i>101,93</i>
Královéhradecký kraj	1 228	10	20	297	180 927
<i>Index - rok 2023=100 %</i>	<i>96,01</i>	<i>90,91</i>	<i>90,91</i>	<i>102,77</i>	<i>143,86</i>
Jihomoravský kraj	1 623	14	35	655	131 290
<i>Index - rok 2023=100 %</i>	<i>93,92</i>	<i>93,33</i>	<i>67,31</i>	<i>98,79</i>	<i>82,84</i>
Moravskoslezský kraj	3 329	10	20	563	266 709
<i>Index - rok 2023=100 %</i>	<i>111,45</i>	<i>111,11</i>	<i>62,50</i>	<i>115,84</i>	<i>142,55</i>
Olomoucký kraj	1 903	6	13	322	140 939
<i>Index - rok 2023=100 %</i>	<i>113,14</i>	<i>150,00</i>	<i>144,44</i>	<i>101,90</i>	<i>109,84</i>
Zlínský kraj	1 033	5	24	395	106 458
<i>Index - rok 2023=100 %</i>	<i>70,70</i>	<i>166,67</i>	<i>109,09</i>	<i>123,82</i>	<i>113,84</i>
Vysočina	875	6	17	330	83 458
<i>Index - rok 2023=100 %</i>	<i>72,61</i>	<i>50,00</i>	<i>62,96</i>	<i>93,22</i>	<i>67,95</i>
Pardubický kraj	1 174	6	14	318	83 487
<i>Index - rok 2023=100 %</i>	<i>87,09</i>	<i>66,67</i>	<i>66,67</i>	<i>87,60</i>	<i>84,02</i>
Liberecký kraj	1 584	4	11	291	99 068
<i>Index - rok 2023=100 %</i>	<i>102,59</i>	<i>66,67</i>	<i>122,22</i>	<i>117,81</i>	<i>119,39</i>
Karlovarský kraj	772	3	14	189	49 611
<i>Index - rok 2023=100 %</i>	<i>99,23</i>	<i>100,00</i>	<i>140,00</i>	<i>123,53</i>	<i>113,78</i>
Česká republika	27 823	126	358	6 199	2 413 404
<i>Index - rok 2023=100 %</i>	<i>98,77</i>	<i>96,92</i>	<i>85,85</i>	<i>107,40</i>	<i>108,47</i>

Osobní nehody v krajích

Podrobnější členění osobních nehod, tj. nehod s následky na životě a zdraví, dle krajů je uvedeno v následující tabulce.

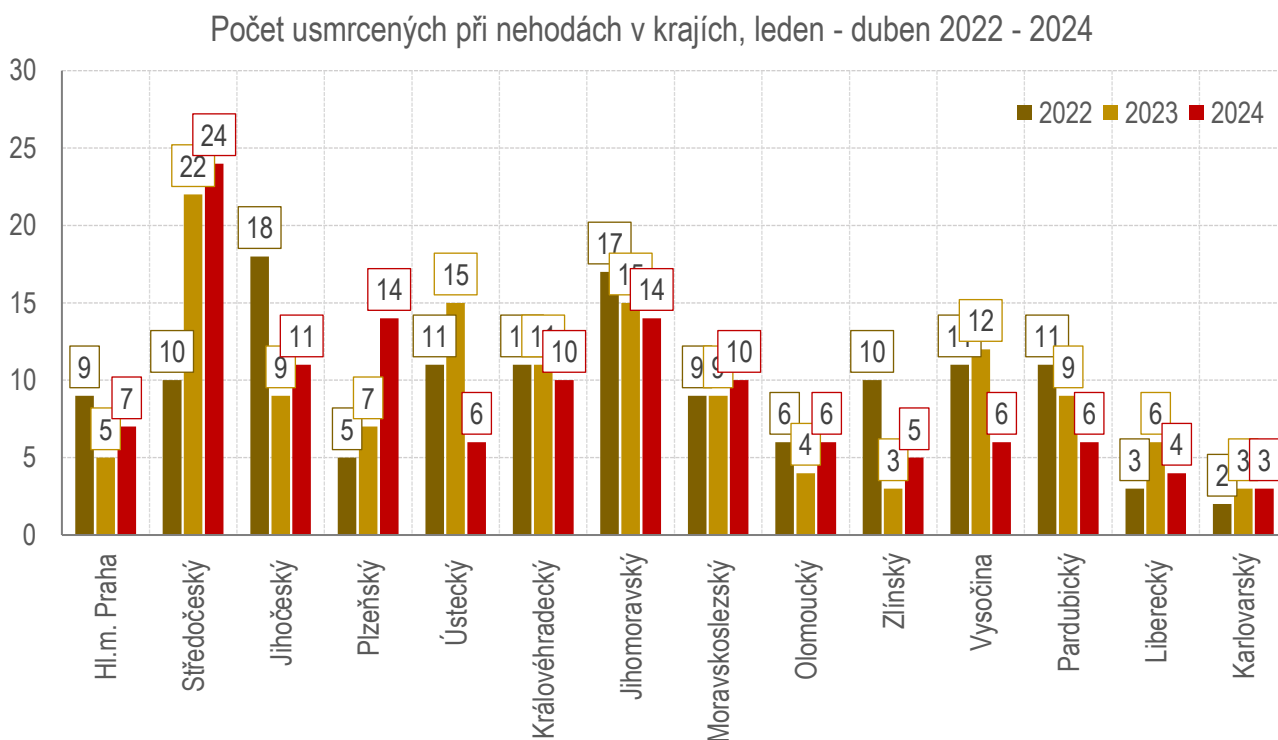
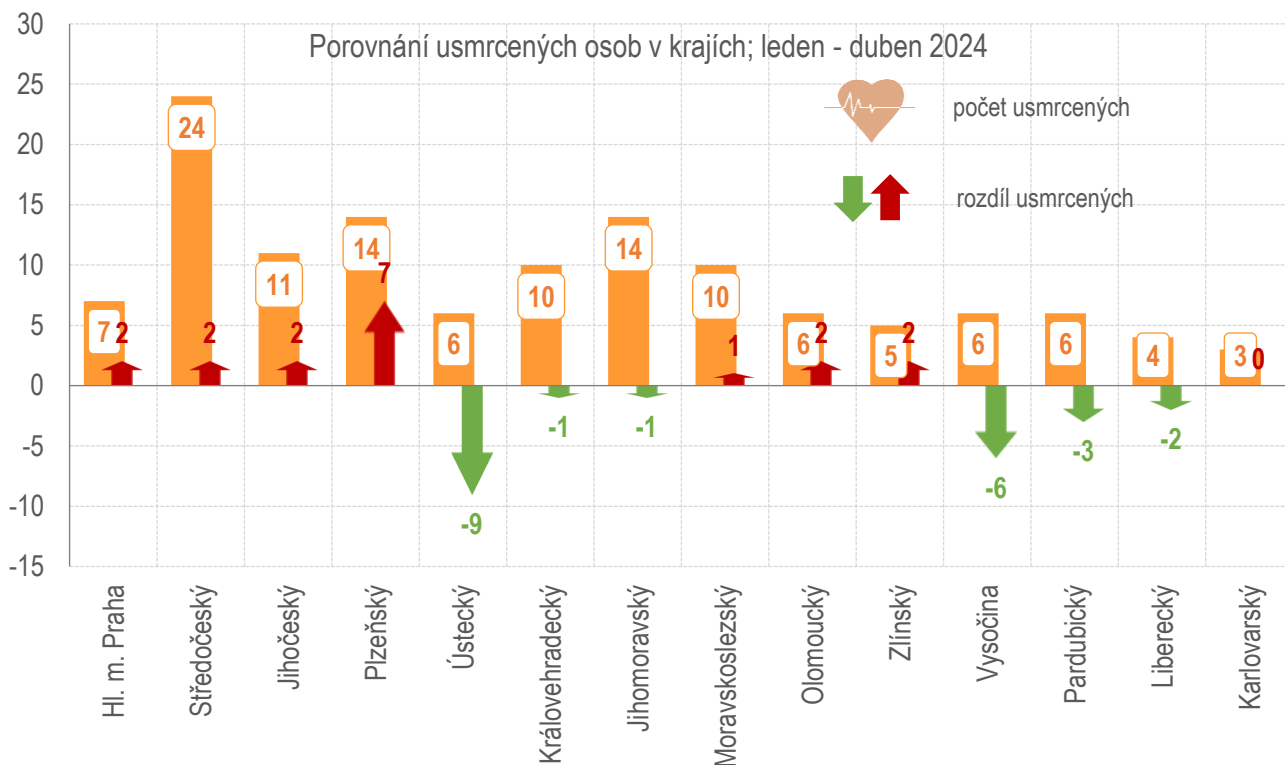
kraj	počet nehod	usmrceno	těžce zraněno	lehce zraněno
Hl. m. Praha	489	7	38	490
Středočeský	788	24	61	924
Jihočeský	412	11	39	485
Plzeňský	384	14	22	458
Ústecký	427	6	30	482
Královéhradecký	257	10	20	297
Jihomoravský	568	14	35	655
Moravskoslezský	477	10	20	563
Olomoucký	293	6	13	322
Zlínský	335	5	24	395
Vysočina	280	6	17	330
Pardubický	286	6	14	318
Liberecký	255	4	11	291
Karlovarský	159	3	14	189
Česká republika	5 410	126	358	6 199

Dopravní nehody pod vlivem alkoholu a drog v krajích

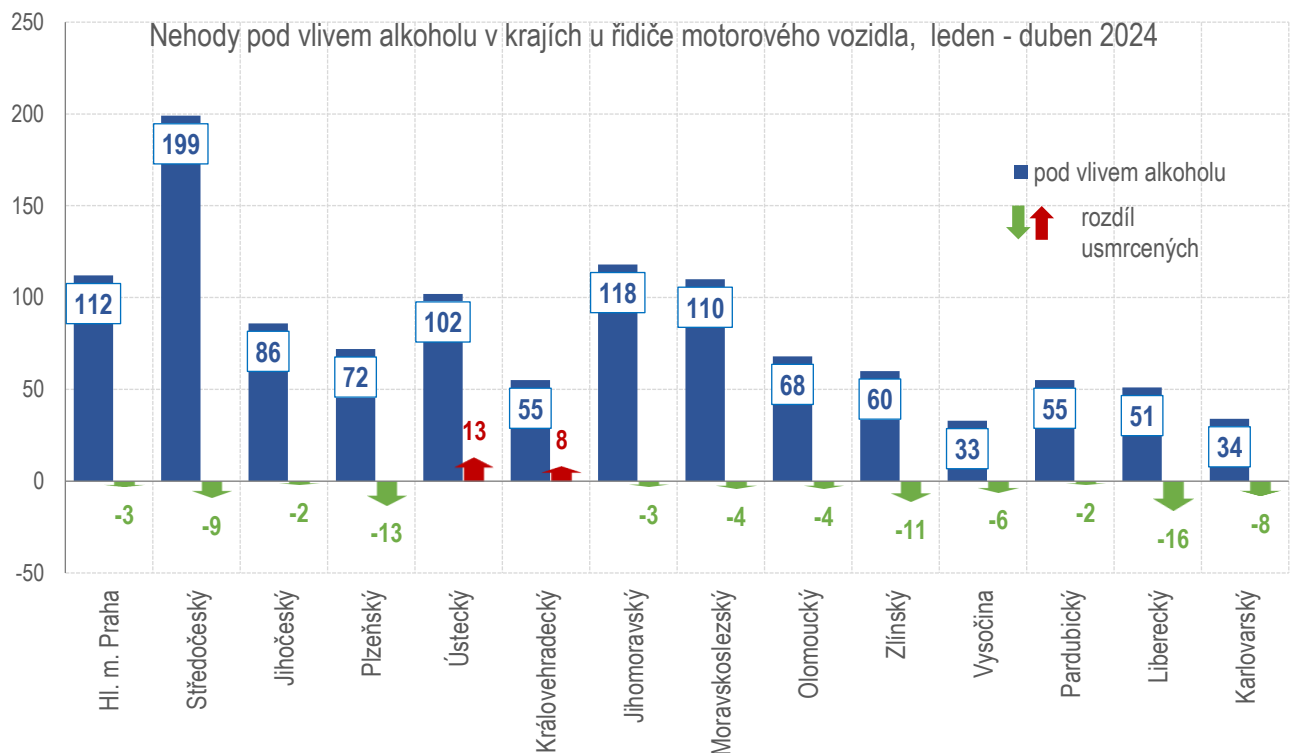
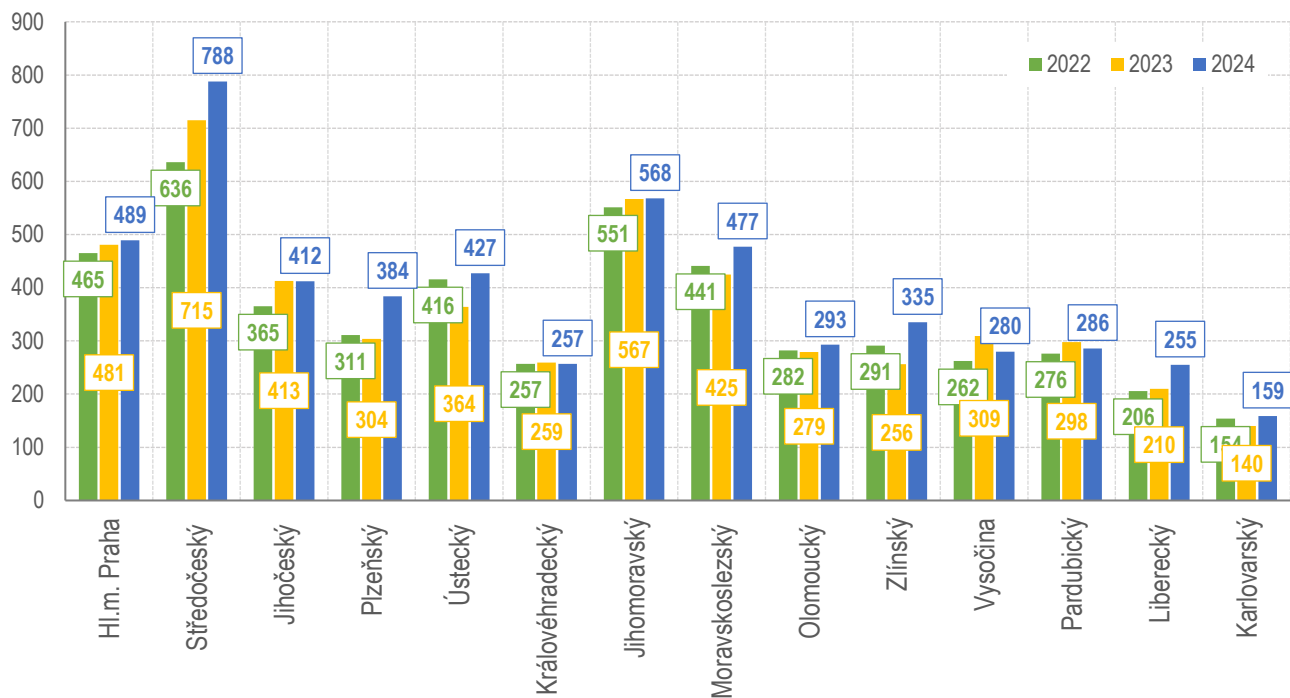
Nejvíce dopravních nehod pod vlivem alkoholu se stalo na území Středočeského kraje (199 nehod), Jihomoravského kraje (118 nehod) a na území hl. m. Prahy (112 nehod).

Drogy se u viníka dopravní nehody – řidiče motorového vozidla prokázaly především ve Středočeském a Jihomoravském kraji.

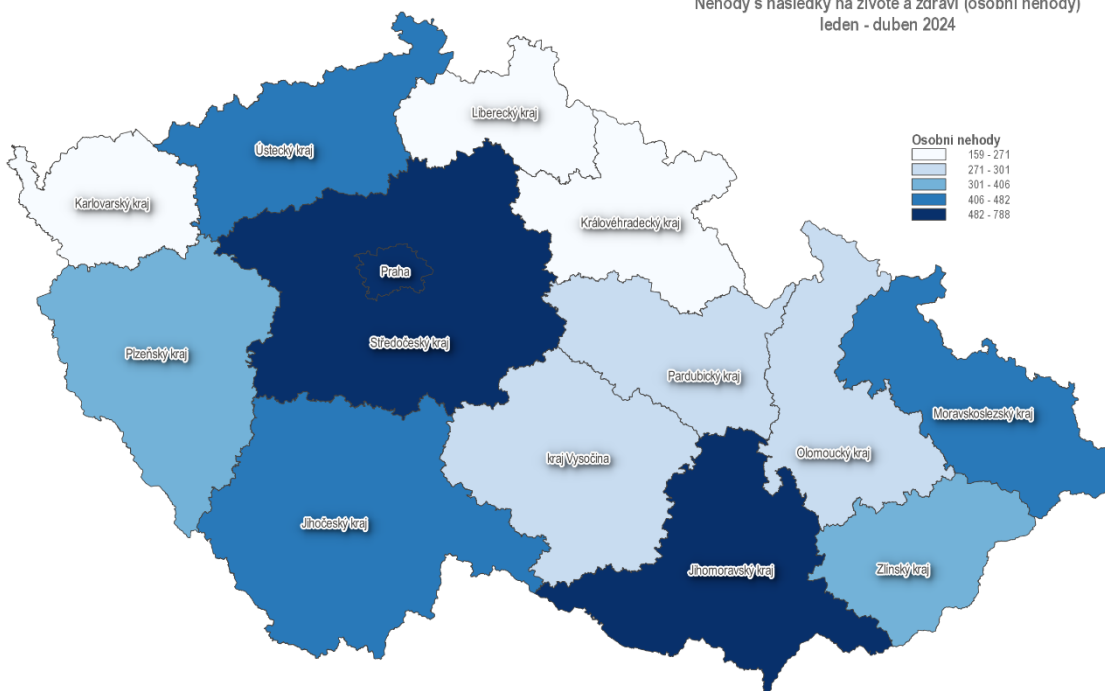
Alkohol a drogy u viníka - řidiče - dle krajů	celkem šetřeno událostí	celkem nehod	tj. % DN z událostí	"Euroformuláře"	tj % EU z událostí	z toho alkohol	tj. v %	z toho drogy	tj. %
Hl. m. Praha	4 335	3 776	87,1	559	12,9	112	2,58	8	0,18
Středočeský	6 476	4 936	76,2	1 540	23,8	199	3,07	19	0,29
Jihočeský	2 810	1 332	47,4	1 478	52,6	86	3,06	12	0,43
Plzeňský	3 212	1 497	46,6	1 715	53,4	72	2,24	5	0,16
Ústecký	4 158	2 761	66,4	1 397	33,6	102	2,45	16	0,38
Královéhradecký	2 048	1 228	60,0	820	40,0	55	2,69	9	0,44
Jihomoravský	3 439	1 623	47,2	1 816	52,8	118	3,43	17	0,49
Moravskoslezský	4 397	3 329	75,7	1 068	24,3	110	2,50	10	0,23
Olomoucký	2 738	1 903	69,5	835	30,5	68	2,48	6	0,22
Zlínský	1 934	1 033	53,4	901	46,6	60	3,10	7	0,36
Vysočina	2 171	875	40,3	1 296	59,7	33	1,52	2	0,09
Pardubický	1 834	1 174	64,0	660	36,0	55	3,00	5	0,27
Liberecký	2 214	1 584	71,5	630	28,5	51	2,30	9	0,41
Karlovarský	1 014	772	76,1	242	23,9	34	3,35	7	0,69
CELKEM	42 780	27 823	65,0	14 957	35,0	1 155	2,70	132	0,31



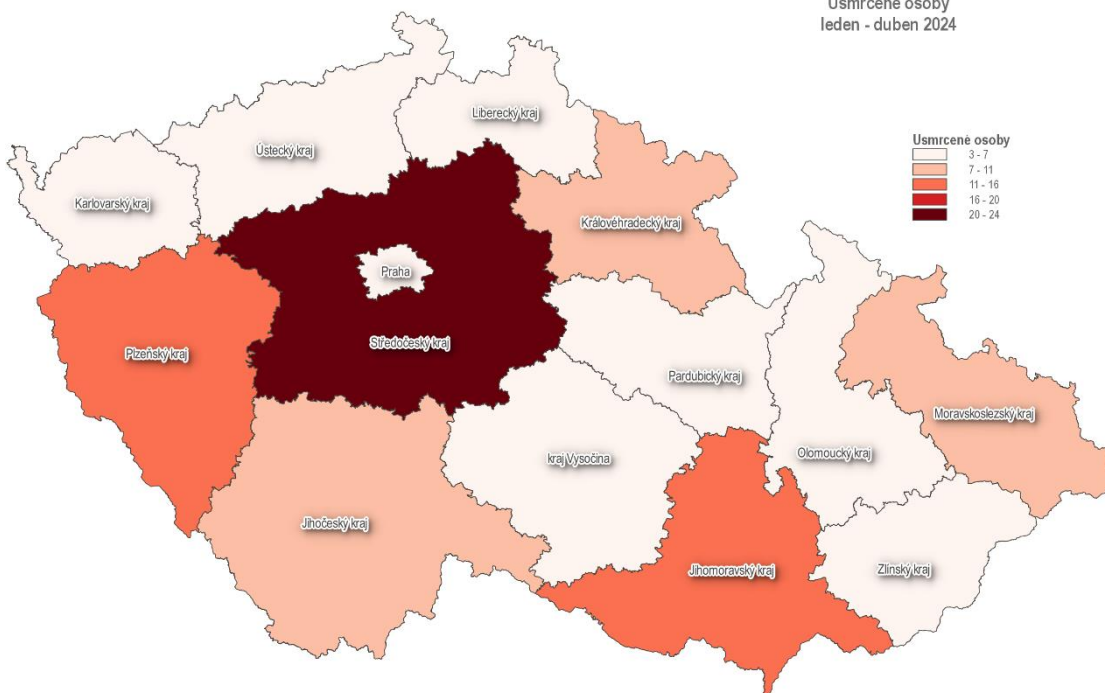
Počet nehod s následky na životě a zdraví v krajích, leden - duben 2022- 2024



Nehody s následky na životě a zdraví (osobní nehody)
leden - duben 2024



Usmrcené osoby
leden - duben 2024



Zpracovali: plk. Mgr. Jan STRAKA, kpt. Ing. Jana PELEŠKOVÁ, tel. 974 834 584, 974 834 223

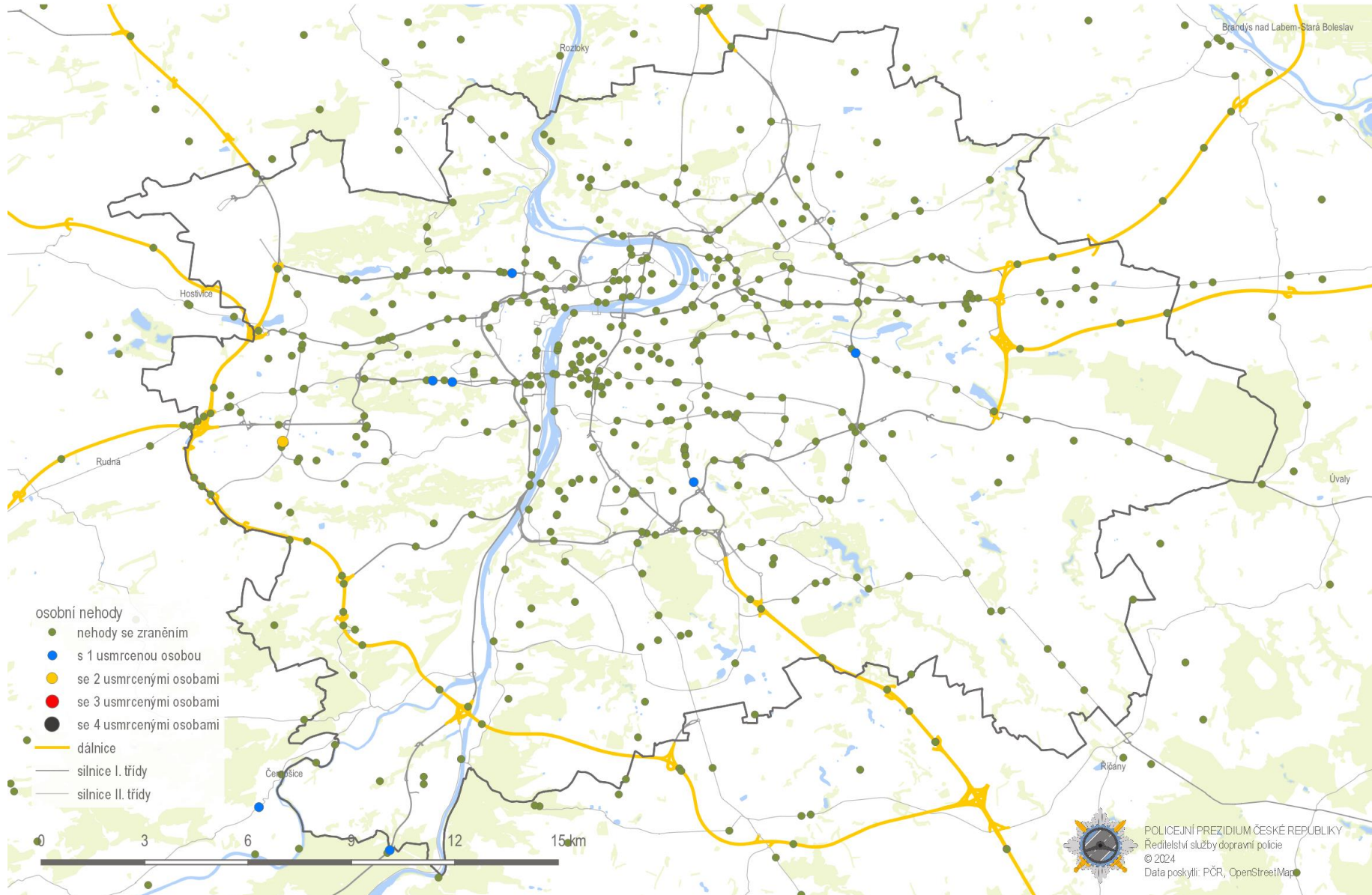
plk. Mgr. Michal HODBOŇ
ředitel služby dopravní policie, *pověřen zastupováním*

schváleno elektronicky

Příloha

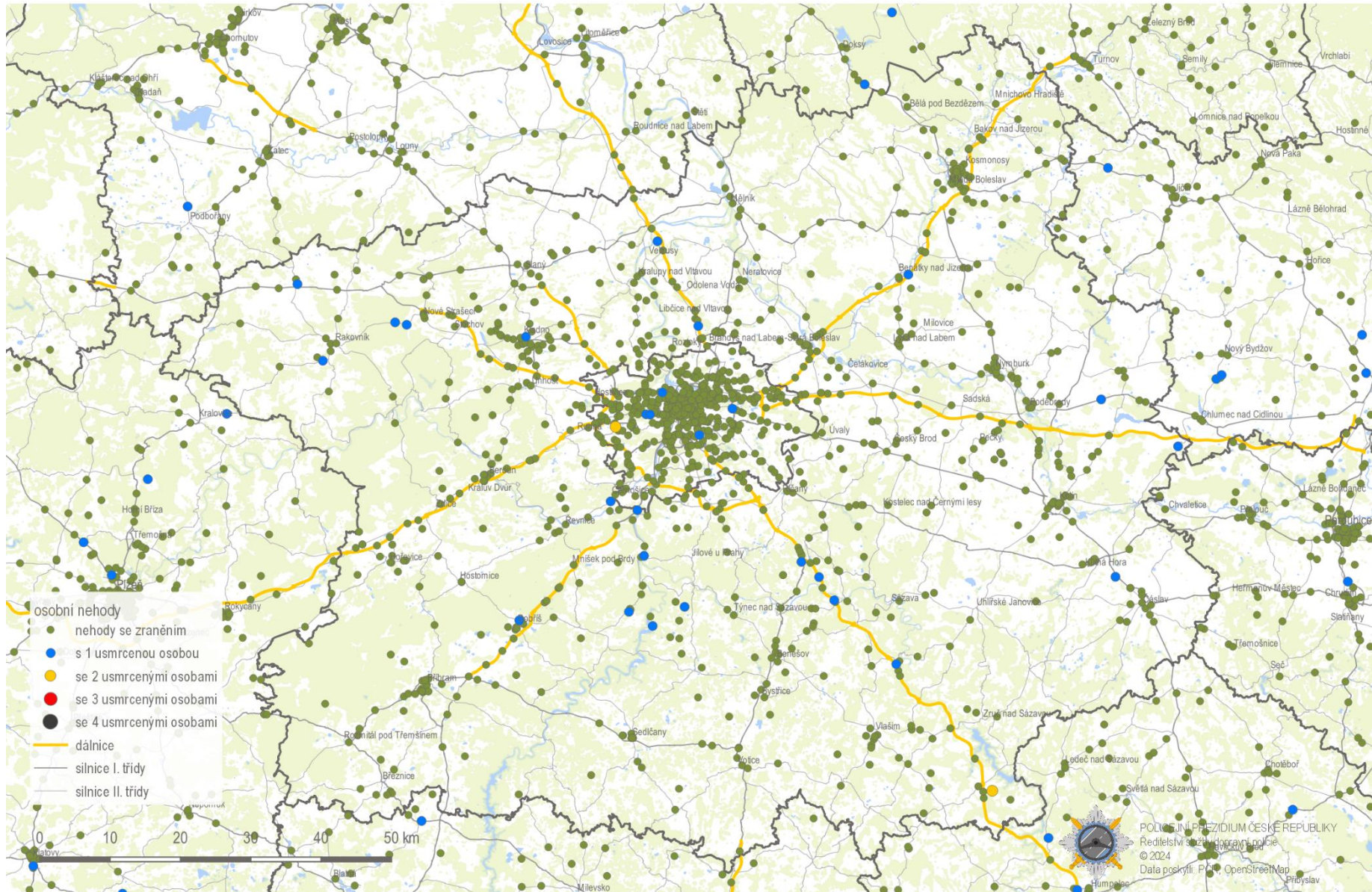
**Mapy nehod s následky na životě a zdraví v jednotlivých krajích České republiky
v lednu - dubnu 2024**

Nehody s následky na životě a zdraví (osobní nehody); leden - duben 2024
Praha



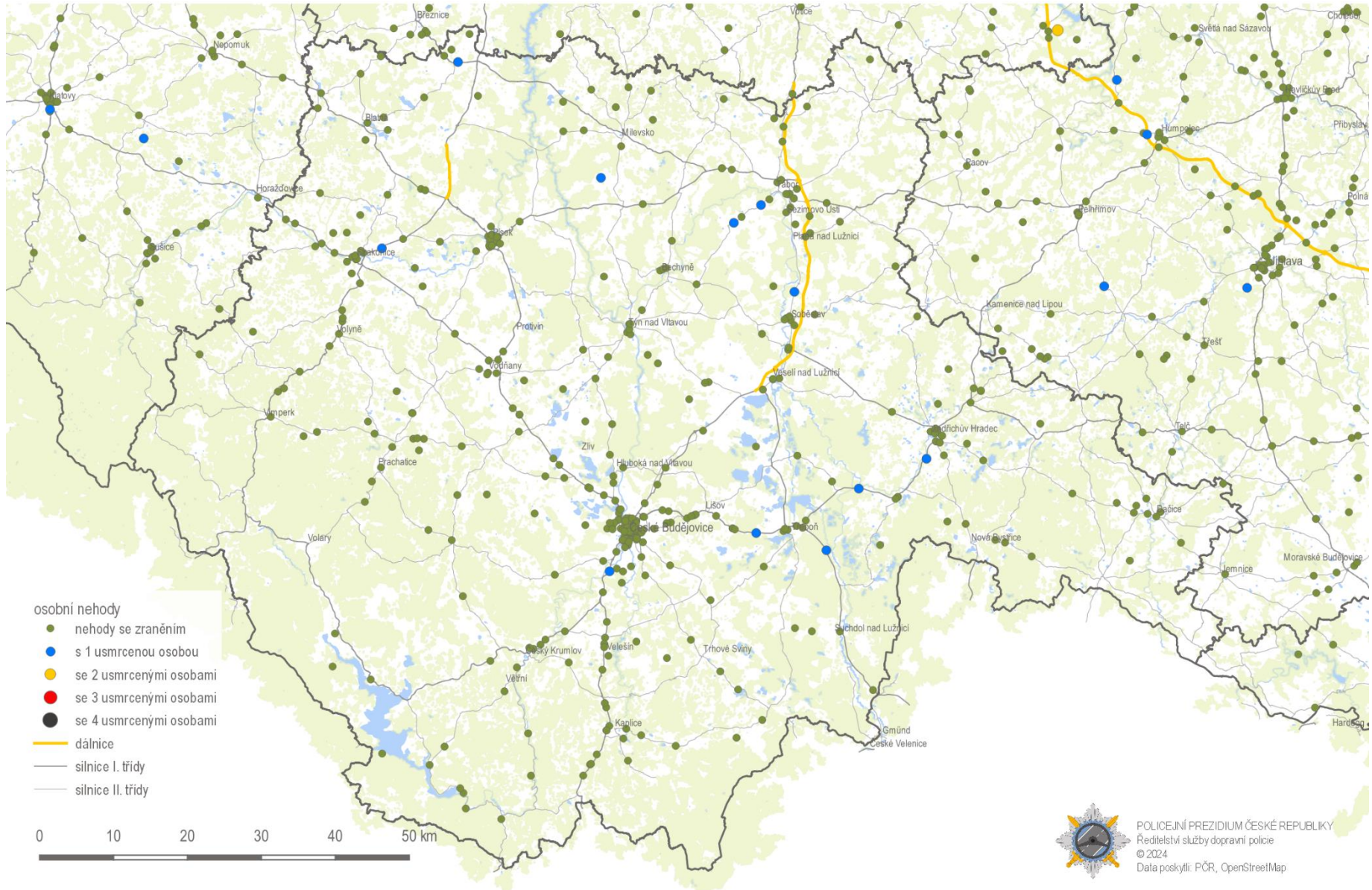
Nehody s následky na životě a zdraví (osobní nehody); leden - duben 2024

Středočeský kraj

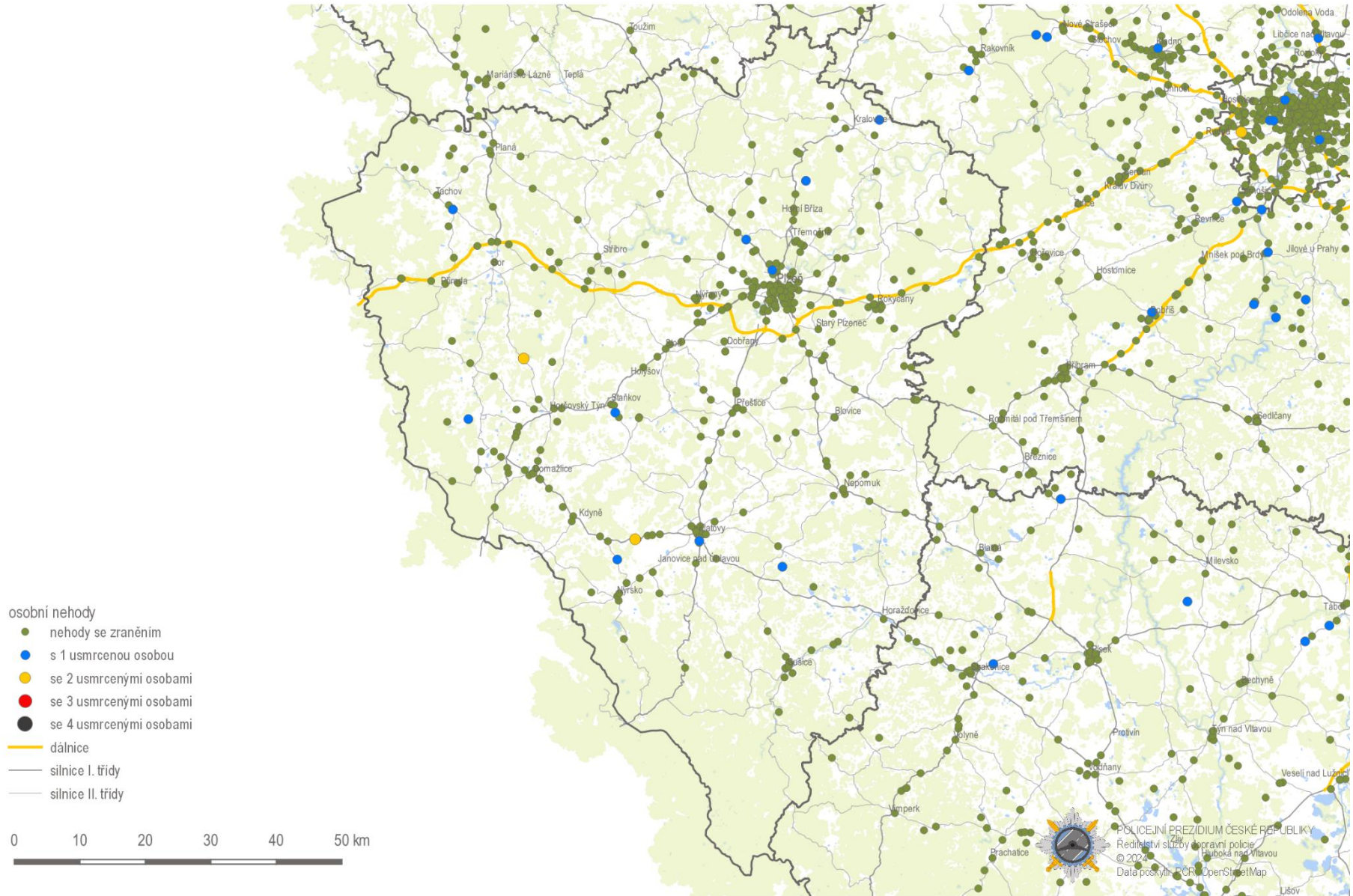


Nehody s následky na životě a zdraví (osobní nehody); leden - duben 2024

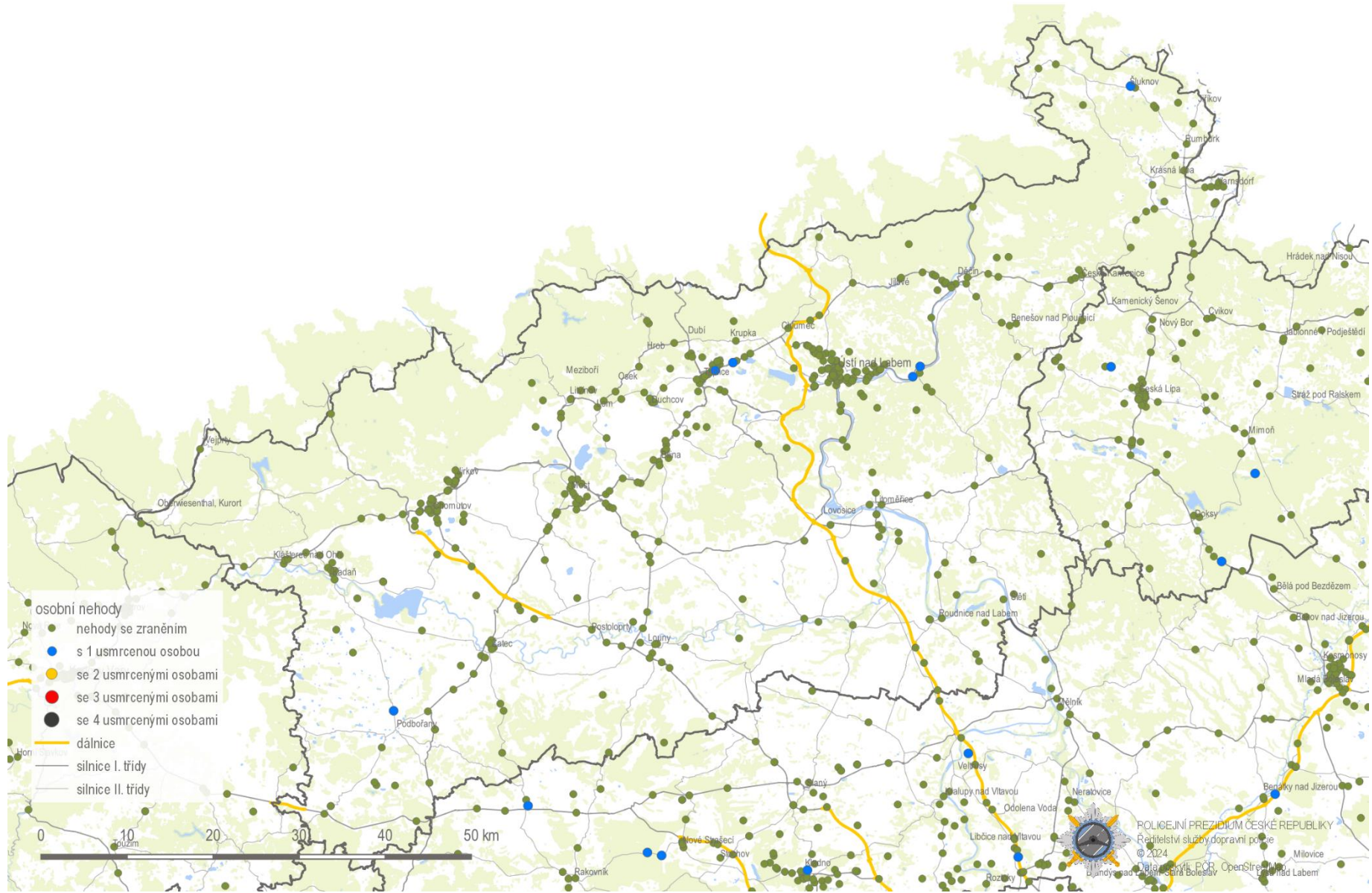
Jihočeský kraj



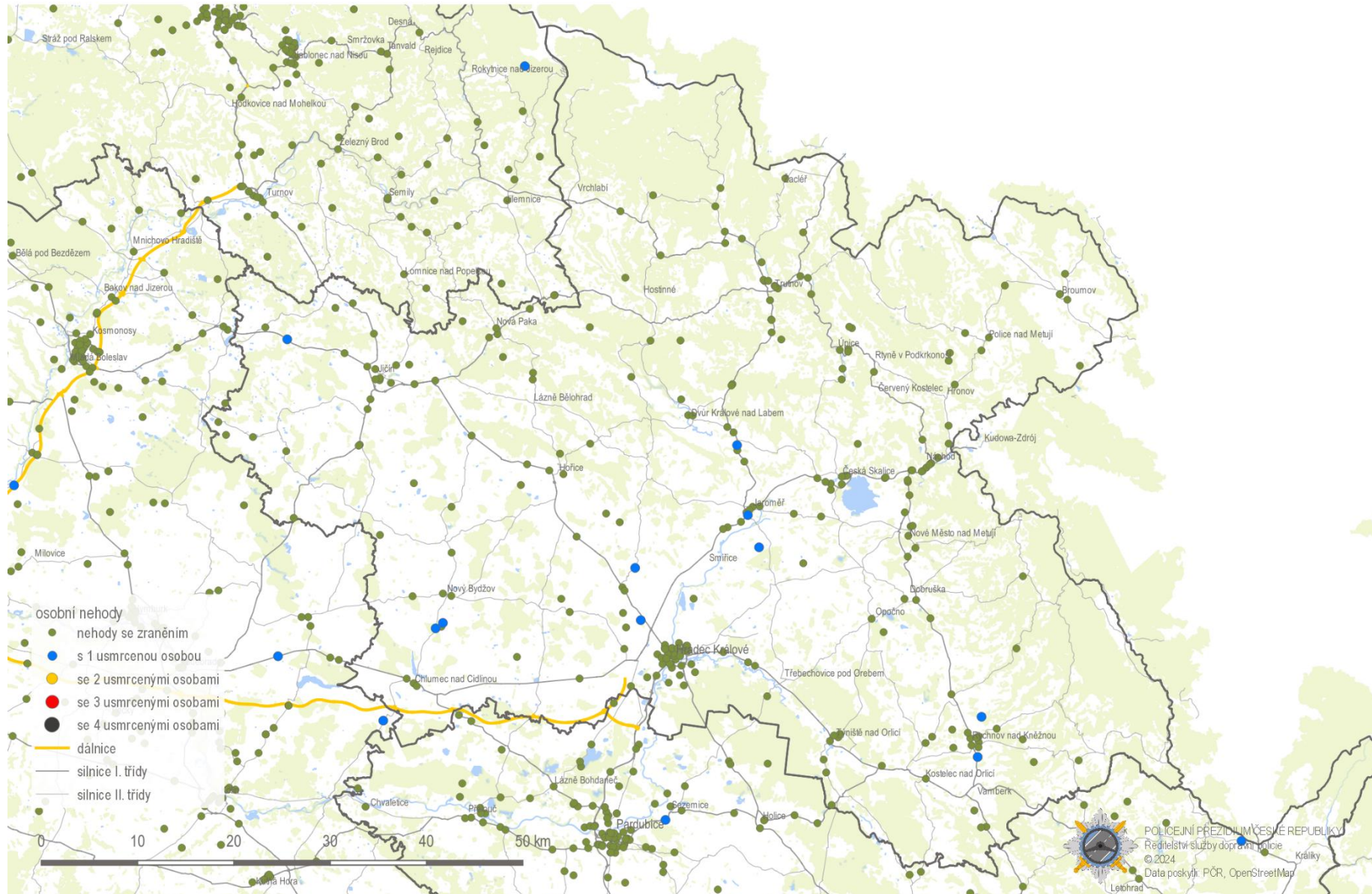
Nehody s následky na životě a zdraví (osobní nehody); leden - duben 2024 Plzeňský kraj



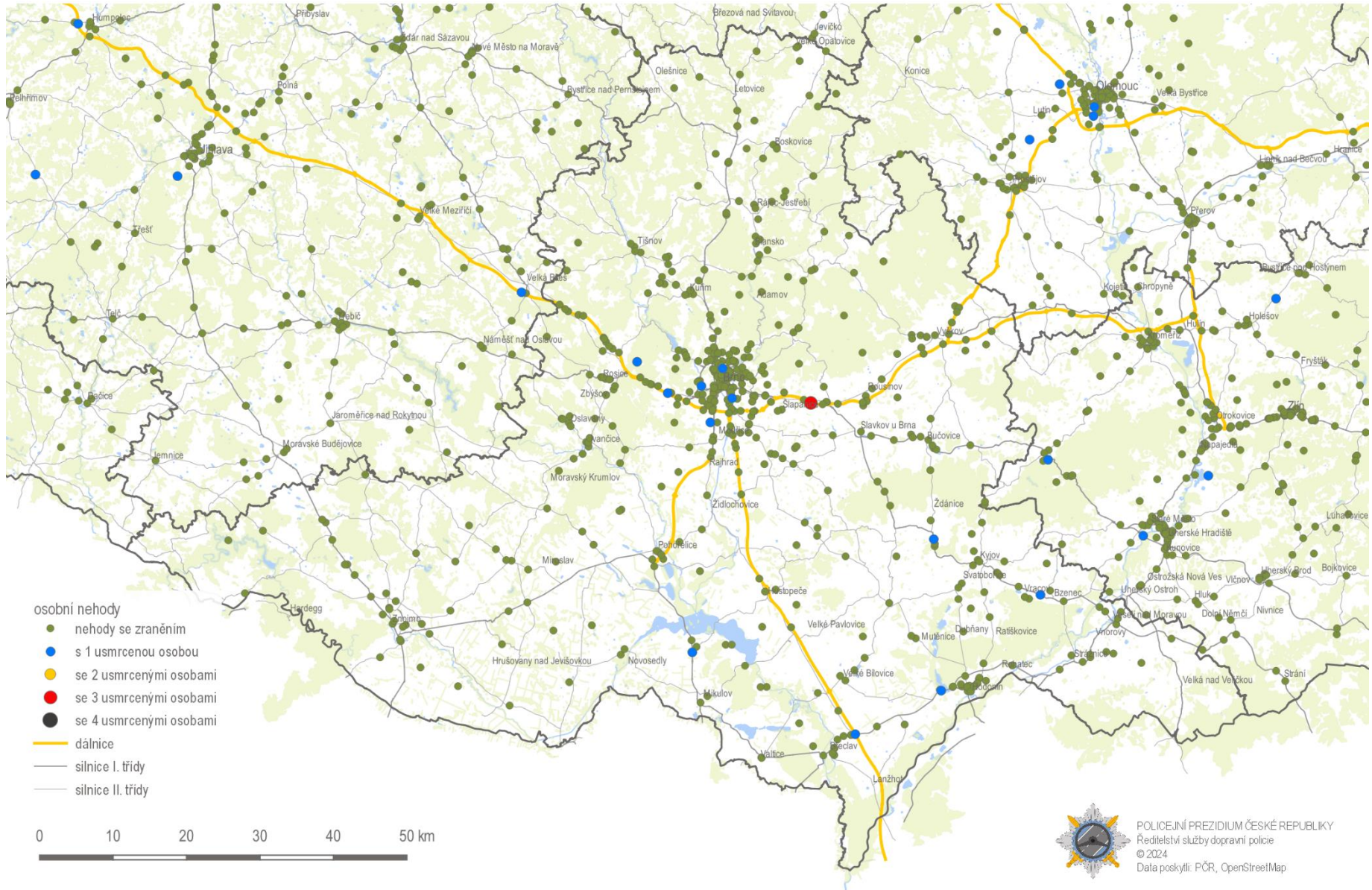
Nehody s následky na životě a zdraví (osobní nehody); leden - duben 2024 Ústecký kraj



Nehody s následky na životě a zdraví (osobní nehody); leden - duben 2024 Královéhradecký kraj



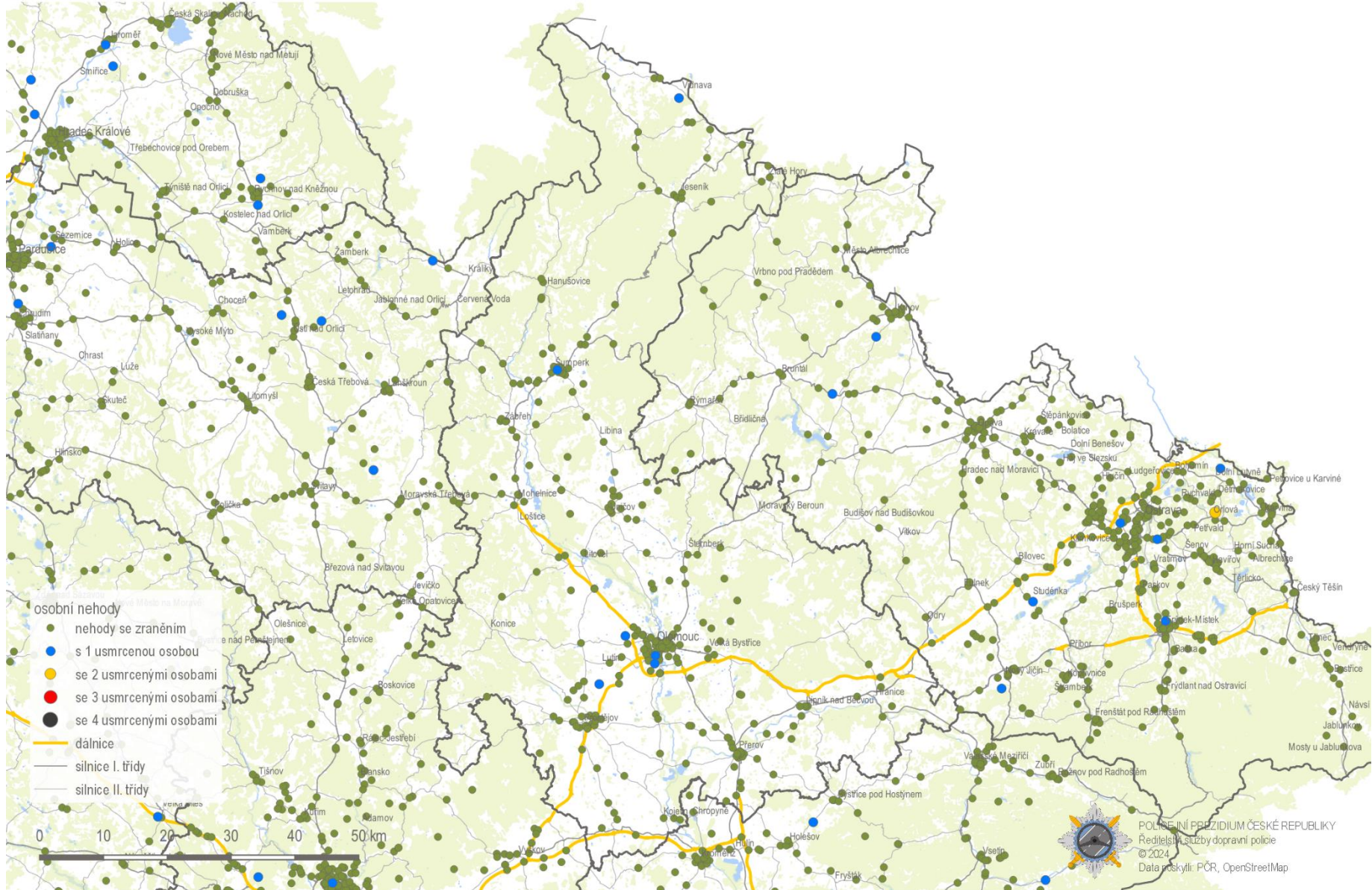
Nehody s následky na životě a zdraví (osobní nehody); leden - duben 2024 Jihomoravský kraj



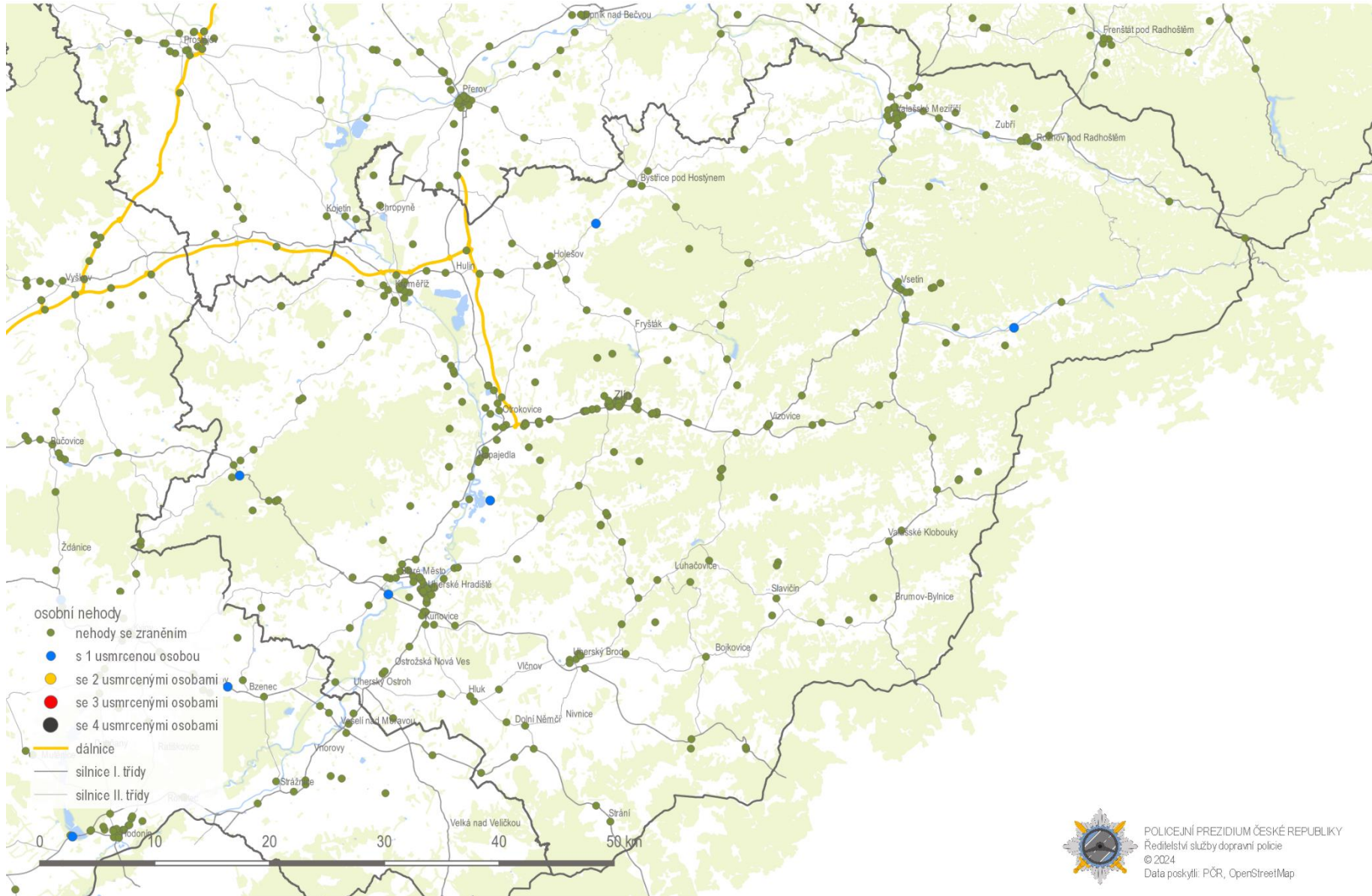
Nehody s následky na životě a zdraví (osobní nehody); leden - duben 2024 Moravskoslezský kraj



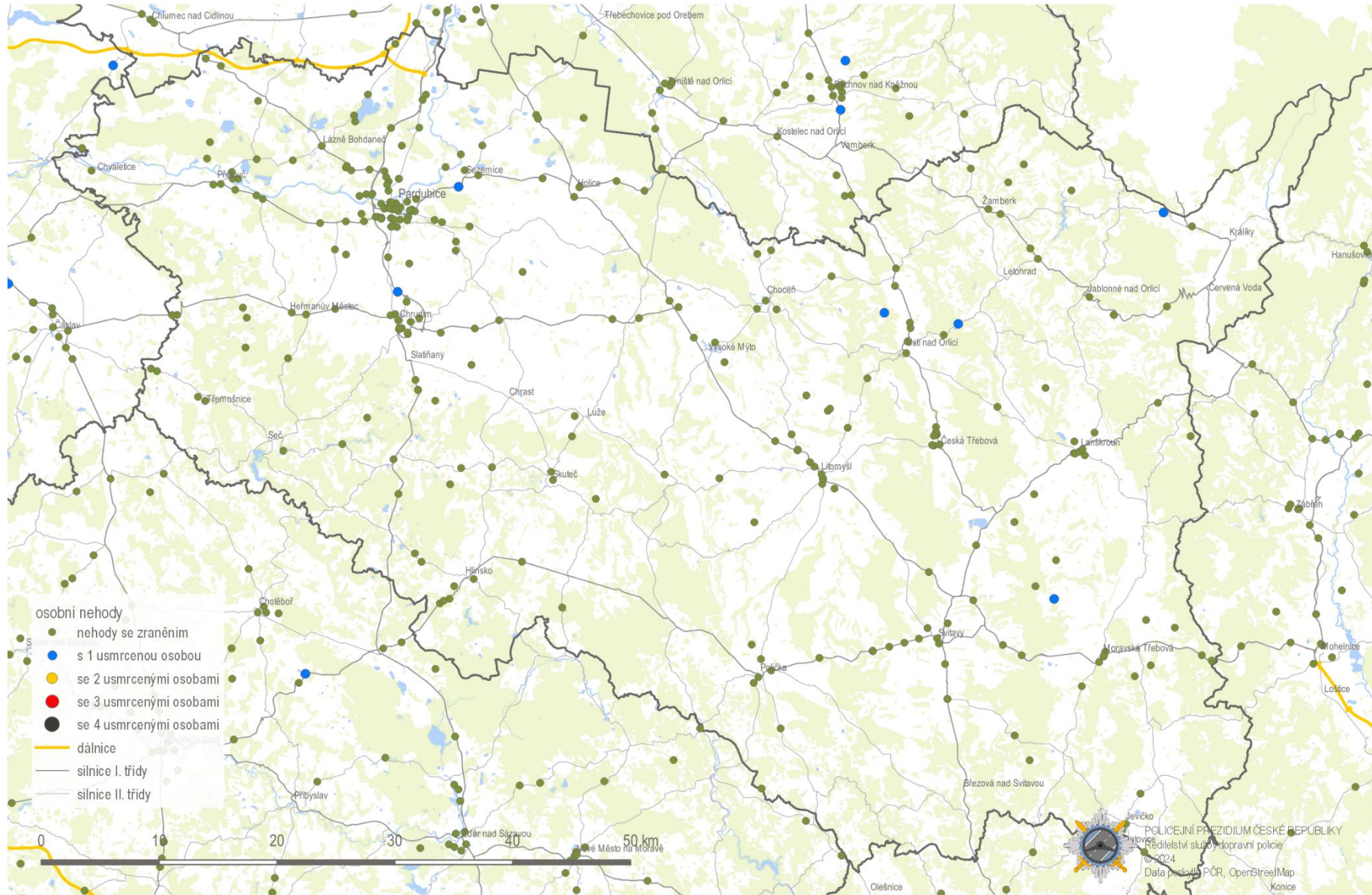
Nehody s následky na životě a zdraví (osobní nehody); leden - duben 2024 Olomoucký kraj



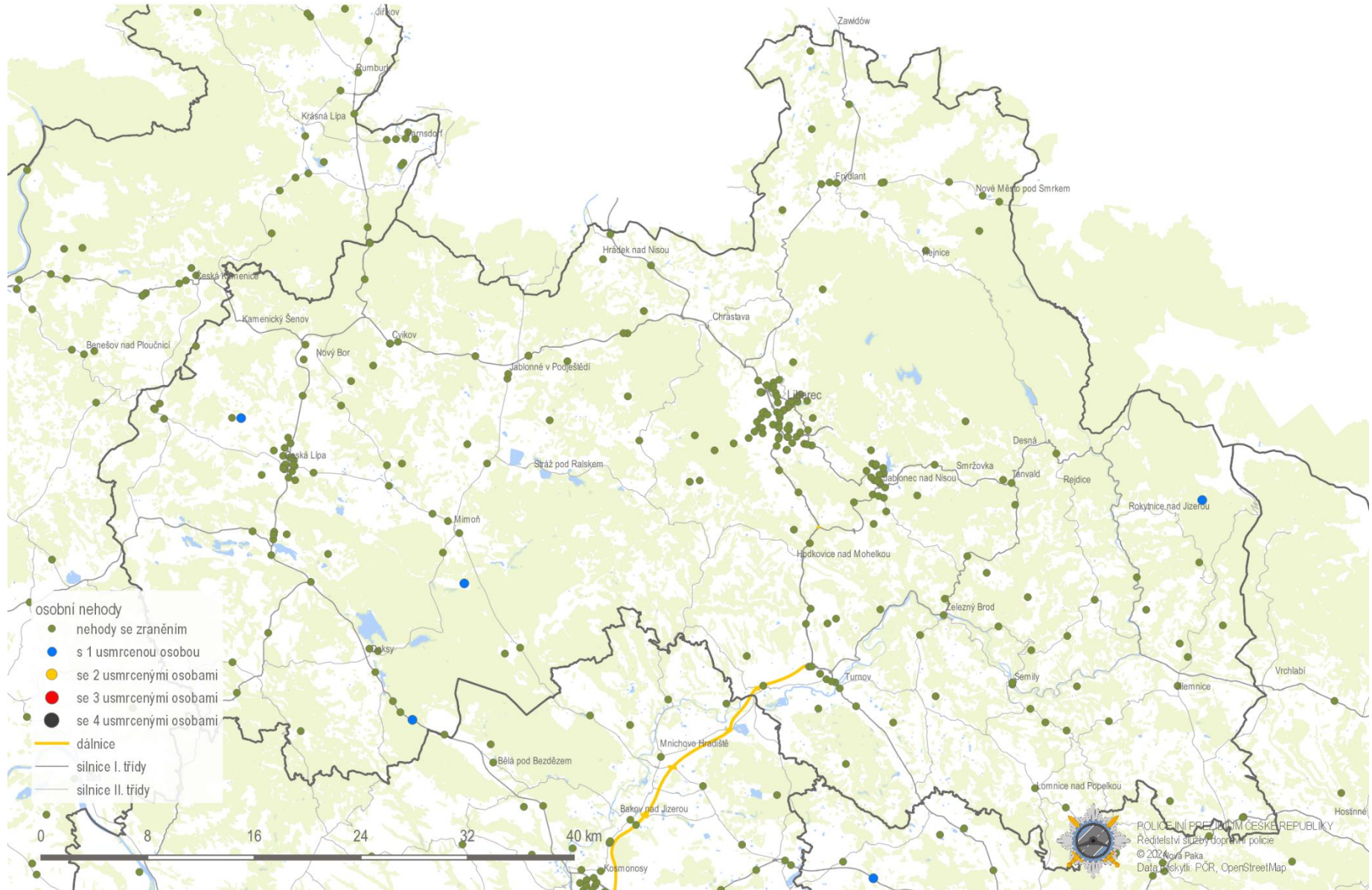
Nehody s následky na životě a zdraví (osobní nehody); leden - duben 2024 Zlínský kraj



Nehody s následky na životě a zdraví (osobní nehody); leden - duben 2024 Pardubický kraj



Nehody s následky na životě a zdraví (osobní nehody); leden - duben 2024 Liberecký kraj



Nehody s následky na životě a zdraví (osobní nehody); leden - duben 2024 Karlovarský kraj

