



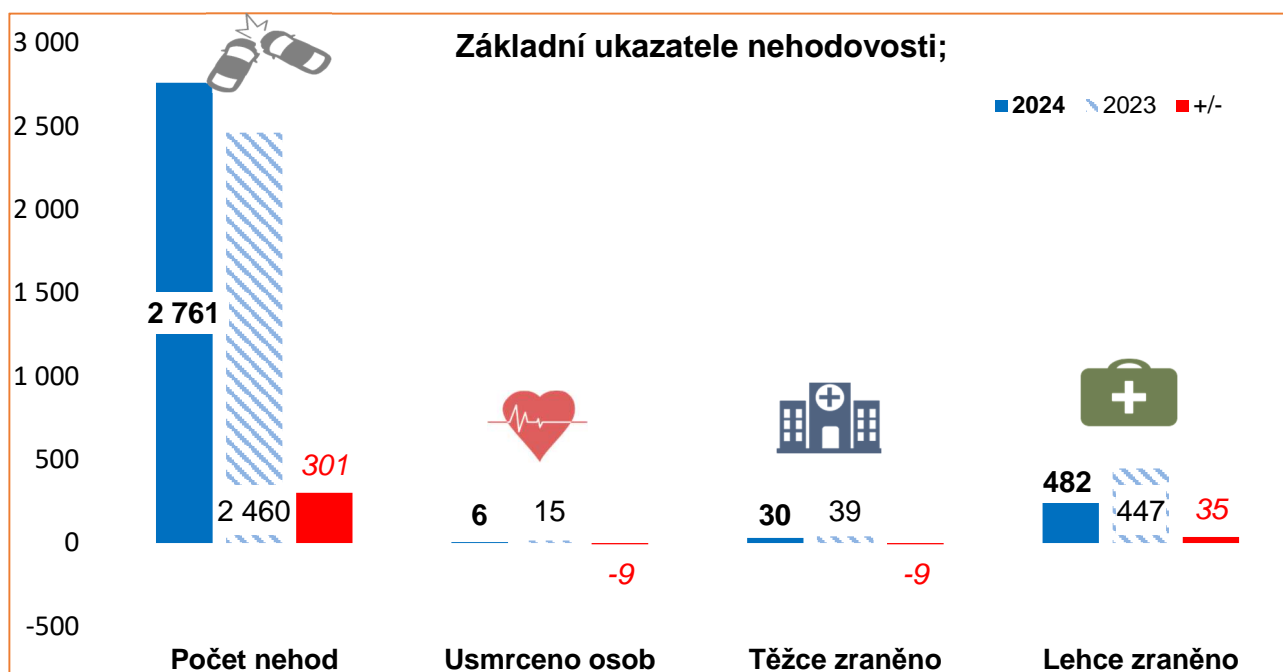
Ústí nad Labem 10. května 2024

Počet stran: 13

Přílohy: 1/8

## INFORMACE o nehodovosti na pozemních komunikacích Ústeckého kraje za leden až duben 2024

Policie České republiky v působnosti Ústeckého kraje šetřila za leden až duben roku 2024 (dále jen „sledované období“) **celkem 2 761 silničních dopravních nehod**, při kterých bylo **6 osob usmrceno, 30 osob těžce zraněno a 482 osob lehce zraněno**. Hmotná škoda odhadnutá policií na místě nehody je ve výši 177,83 mil. Kč.



### Porovnání základních ukazatelů se stejným obdobím roku 2023:

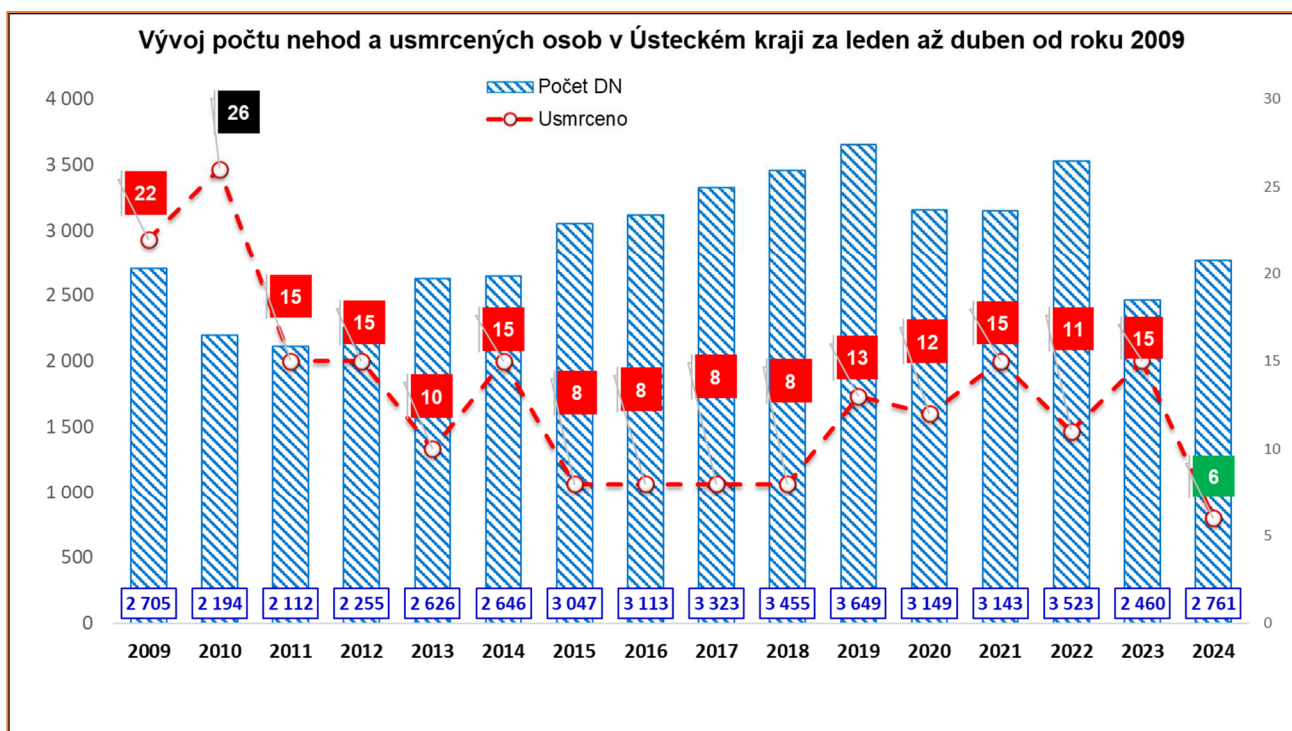
- **Pokles zaznamenáváme v kategorii:**
  - usmrcených osob o 9 osob
  - těžce zraněných o 9 osob
- **Nárůst zaznamenáváme v kategorii:**
  - počet nehod o 301 nehod
  - lehce zraněných o 35 osob
  - hmotná škoda o 3,37 mil. Kč

Počet dopravních nehod, které se staly za sledované období, byl od roku 2009 osmým nejnižším, když nejméně nehod se stalo v roce 2011, kdy policie šetřila celkem 2 112 nehod.

Počet osob usmrcených při nehodách, které se staly za sledované období, byl od roku 2009 **nejnižším**, naopak nejvíce osob zemřelo v roce 2010 (26 osob) a v roce 2009 (22 osob).

Co do počtu dopravních nehod, tak za sledované období zaznamenáváme oproti roku 2023 mírný nárůst (o 301 nehod více) a to i přesto, že došlo k výraznému nárůstu dopravních nehod vyřešených jejich účastníky na tzv. „Záznam o nehodě“, viz § 47 zákona č. 361/2000 Sb., kdy tyto nehody nejsou policií řešeny, resp. policie řeší pouze jednotlivá protiprávní jednání účastníků nehody a tyto nehody nejsou statisticky vykazovány. Za sledované období bylo takto zpracováno celkem 1 338 událostí, což je o 336 víc než ve stejném období roku 2023.

Vývoj nehod a usmrcených osob za leden až duben od roku 2009 je v následujícím grafu:



### Časové rozložení dopravních nehod

Nejvíce nehod se stalo v pondělí (458 nehod), naopak nejméně pak v neděli (282 nehod). Ve srovnání se stejným obdobím roku 2023 zaznamenáváme pokles nehod pouze u sobotních nehod (o 7 nehod méně). Naopak v ostatních dnech týdne došlo k nárůstu počtu nehod z toho k největšímu u pondělních nehod (o 90 nehod více) atd.

K nehodám se smrtelnými následky došlo ve většině dní týdne, z toho při úterních a středečních nehodách zemřely shodně 2 osoby a při čtvrtečních a sobotních nehodách shodně 1 osoba.

Oproti stejnému období roku 2023 došlo k poklesu usmrcených osob ve většině dní týdne, pouze v úterý a ve čtvrtek je počet stejný, jako v loňském roce.

Přehled po jednotlivých dnech je v následující tabulce.

Den v týdnu	Počet nehod				Usmrceno osob			
	2024	+/-	2023	tj. %	2024	+/-	2023	tj. %
neděle	282	6	276	10,21%	0	-3	3	0,00%
pondělí	458	90	368	16,59%	0	-3	3	0,00%
úterý	435	82	353	15,76%	2	0	2	33,33%
středa	443	74	369	16,04%	2	-1	3	33,33%
čtvrtek	396	13	383	14,34%	1	0	1	16,67%
pátek	445	43	402	16,12%	0	-1	1	0,00%
sobota	302	-7	309	10,94%	1	-1	2	16,67%

Na jeden den sledovaného období připadá 22,82 nehod, 0,05 usmrcených a 4,23 zraněných osob.

Za sledované období nejvíce nehod šetřili policisté v pátek 12. dubna celkem 45 nehod a ve čtvrtek 18. ledna, celkem 41 nehod. Neméně významné bylo pondělí 29. ledna s 39 nehodami nebo středa 27. března s 35 nehodami. Naopak nejméně nehod se stalo v neděli 7. ledna - celkem 8 nehod.

K nehodám se smrtelnými následky došlo ve středu 3. ledna a v úterý 23. ledna a v úterý 6. února a ve středu 7. února, ve čtvrtek 4. dubna a v sobotu 27. dubna, kdy na silnicích Ústeckého kraje vyhasl shodně 1 lidský život.

### Dopravní nehody podle zavinění

Řidiči motorových vozidel zavinili více jak 91% (91,16%) dopravních nehod z jejich celkového počtu. Při těchto nehodách přišlo o život 6 osob, 23 osob bylo těžce zraněno a 428 osob bylo zraněno lehce. U této kategorie, je zaznamenán jeden z nejvyšších nárůstů počtu nehod (o 326 nehod více). Další kategorií s nárůstem počtu nehod jsou nehody zaviněné řidičem nemotorového vozidla (o 29 nehod více) a závadou komunikace (o 7 nehod více). Naopak kategorií, kde dochází k výraznému poklesu počtu nehod, jsou nehody zaviněné lesní zvěří nebo domácím zvířetem (o 62 nehod méně) atd.

Kategorie nehod zaviněných řidičem motorového vozidla drží prim rovněž v počtu usmrcených osob (6 osob), což je o 7 osob méně než ve stejném období roku 2023.

Nehody podle zavinění	Počet nehod				Usmrceno osob			
	2024	+/-	2023	tj. %	2024	+/-	2023	tj. %
řidičem motorového vozidla	2 517	326	2 191	91,16%	6	-7	13	100,00%
řidičem nemotorového vozidla	56	29	27	2,03%	0	-1	1	0,00%
<i>z toho dětmi</i>	8	5	3	14,29%	0	0	0	0,00%
chodcem	25	-1	26	0,91%	0	-1	1	0,00%
<i>z toho dětmi</i>	11	-2	13	44,00%	0	0	0	0,00%
jiným účastníkem	4	0	4	0,14%	0	0	0	0,00%
závadou komunikace	21	7	14	0,76%	0	0	0	0,00%
technickou závadou vozidla	3	1	2	0,11%	0	0	0	0,00%
lesní zvěří, domácím zvířetem	126	-62	188	4,56%	0	0	0	0,00%
jiné zavinění	9	1	8	0,33%	0	0	0	0,00%

Řidiči osobních automobilů (Pozn. zde jsou vykazovány počty jak OA bez přívěsu, tak OA s přívěsem) zavinili celkem 1 503 nehod, což je o 147nehod víc než ve stejném období roku 2023. Usmrceno bylo 5 osob (o 6 osob méně), 14 osob bylo těžce zraněno (o 14 osob méně) a 340 lehce zraněno (o 10 osob více). Dále pak řidiči nákladních automobilů (Pozn. včetně NA s přívěsem, návěsem a Multikáry) zavinili 351 nehod, tj. nárůst oproti roku 2023 o 14 nehod, při nichž zemřela 1 osoba. O zbytek se dělí řidiči autobusů, kteří zavinili celkem 39 nehod (o 3 nehody méně), 33 nehod zavinili cyklisté (o 21 nehod více) a 37 nehody zavinili řidiči motocyklu (o 23 nehod více) atd.

U 573 nehod, (tj. 20,75 % z celkového počtu nehod) evidujeme, že viník nehody z místa ujel, což je o 124 nehod víc než ve stejném období roku 2023. Při těchto nehodách bylo „pouze“ 8 osob zraněno lehce.



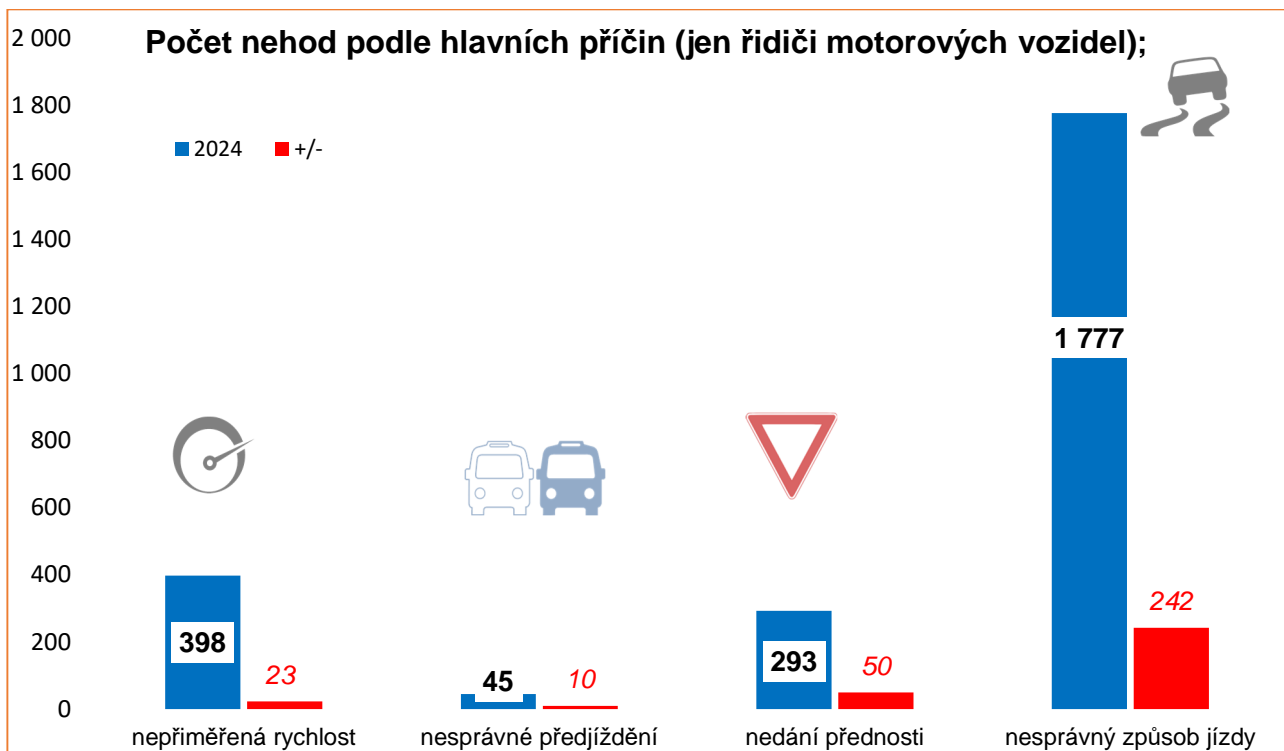
## Příčiny dopravních nehod

„Nesprávný způsob jízdy“ je kategorií s nejvyšším počtem nehod a spolu s nepřiměřenou rychlostí jedinou kategorií nehod, při kterých došlo ke smrtelným následkům. Dále kategorií s nejvyšším nárůstem počtu nehod a spolu s nepřiměřenou rychlostí kategorií s nejvyšším poklesem usmrcených osob.

„Nepřiměřená rychlost“ je kategorií s druhým nejvyšším počtem jak nehod, tak usmrcených osob, a kategorií s třetím nejvyšším nárůstem počtu nehod.

„Nedání přednosti v jízdě“ je kategorií s třetím nejvyšším počtem nehod, a s druhým nejvyšším nárůstem nehod.

Hlavní příčina nehody (jen řidiči motorových vozidel)	Počet nehod				Usmrceno osob			
	2024	+/-	2023	tj. %	2024	+/-	2023	tj. %
nepřiměřená rychlost	398	23	375	15,81%	3	-3	6	50,00%
nesprávné předjíždění	45	10	35	1,79%	0	0	0	0,00%
nedání přednosti	293	50	243	11,64%	0	-1	1	0,00%
nesprávný způsob jízdy	1 777	242	1 535	70,60%	3	-3	6	50,00%



### 10 nejčastějších příčin dopravních nehod

Pořadí	Nejčastější příčiny nehod zaviněných řidiči motorových vozidel	počet nehod
1.	řidič se plně nevěnoval řízení vozidla	643
2.	jiný druh nesprávné jízdy	303
3.	nesprávné otáčení nebo couvání	281
4.	nepřízpůsobení rychlosti stavu vozovky	194
5.	vyhýbání bez dostatečného bočního odstupu	164
6.	nedání přednosti upravené dopravní značkou "DEJ PŘEDNOST V JÍZDĚ! "	125
7.	nepřízpůsobení rychlosti dopravně technickému stavu vozovky	111
8.	nedodržení bezpečné vzdálenosti za vozidlem	105
9.	nezvládnutí řízení vozidla	101
10.	vjetí do protisměru	52

### Příčiny dopravních nehod se smrtelnými následky

Pořadí	Nejčastější příčiny nehod zaviněných řidiči motorových vozidel	počet nehod
1.	řidič se plně nevěnoval řízení vozidla	2
2.	nepřízpůsobení rychlosti viditelnosti	1
3.	nepřízpůsobení rychlosti stavu vozovky	1
4.	jiný druh nepřiměřené rychlosti	1
5.	vjetí do protisměru	1

Nejvíce nehod za sledované období zavinili řidiči nezjištěného druhu vozidla (587), následují řidiči vozidel tov. zn. Škoda (478), dále pak řidiči vozidel tov. zn. VW (261), Ford (119), Mercedes (107), Peugeot (84) atd.

Při nehodách zaviněných řidičem vozidla tov. zn. Škoda zemřely za sledované období 2 osoby a při nehodách zaviněných řidičem vozidla tov. zn. VW, Mercedes, Renault a Citroen shodně 1 osoba.

## Nehody podle druhu vozidla viníka

Podle druhu vozidla viníka	Počet nehod				Usmrceno osob			
	2024	+/-	2023	tj. %	2024	+/-	2023	tj. %
moped	0	0	0	0,00%	0	0	0	0,00%
malý motocykl do 50 ccm	0	0	0	0,00%	0	0	0	0,00%
motocykl (včetně sidecaru, skútru)	37	23	14	1,34%	0	0	0	0,00%
osobní automobil bez přívěsu	1 485	140	1 345	53,78%	5	-6	11	83,33%
osobní automobil s přívěsem	18	7	11	0,65%	0	0	0	0,00%
nákladní automobil (včetně multicaru)	258	15	243	9,34%	1	0	1	16,67%
nákladní automobil s přívěsem	26	-7	33	0,94%	0	0	0	0,00%
nákladní automobil s návěsem	67	16	51	2,43%	0	-1	1	0,00%
autobus	39	-3	42	1,41%	0	0	0	0,00%
traktor (i s přívěsem)	11	7	4	0,40%	0	0	0	0,00%
tramvaj	0	0	0	0,00%	0	0	0	0,00%
trolejbus	6	4	2	0,22%	0	0	0	0,00%
jiné motorové vozidlo	9	5	4	0,33%	0	0	0	0,00%
jízdní kolo	33	21	12	1,20%	0	-1	1	0,00%
povoz, jízda na koni	0	0	0	0,00%	0	0	0	0,00%
jiné nemotorové vozidlo	0	0	0	0,00%	0	0	0	0,00%
vlak	0	0	0	0,00%	0	0	0	0,00%
nezjištěno, řidič ujel	573	124	449	20,75%	0	0	0	0,00%
jiný druh vozidla	0	0	0	0,00%	0	0	0	0,00%
koloběžka	11	3	8	0,40%	0	0	0	0,00%
osobní vozidlo - elektro	5	1	4	0,18%	0	0	0	0,00%
jízdní kolo - elektro	2	1	1	0,07%	0	0	0	0,00%
koloběžka - elektro	9	2	7	0,33%	0	0	0	0,00%

## Dopravní nehody podle druhu

Nejčastějším druhem nehody (33,50%) je srážka se zaparkovaným vozidlem s 925 nehodami. Druhým nejčastějším druhem je srážka s jedoucím nekolejovým vozidlem (26,37%) a srážka s pevnou překážkou (24,34%) atd.

Výraznější nárůst počtu nehod zaznamenáváme u srážky se zaparkovaným vozidlem (o 163 nehod více) a u srážky s jedoucím nekolejovým vozidlem (o 64 nehod více) a u srážky s pevnou překážkou (o 47 nehod více) atd. K významnému poklesu počtu nehod došlo u srážky s lesní zvěří (o 67 nehod méně).

Celkem 4 osoby zemřely při srážce s chodcem (o 2 osoby více) a shodně 1 osoba zemřela při srážce jedoucích nekolejových vozidel a při havárii. Výrazný pokles usmrcených osob je zaznamenán u nehod, při kterých došlo ke srážce s pevnou překážkou (o 4 osoby méně).

Přehled počtu nehod a usmrcených osob s porovnáním se stejným obdobím roku 2023 je v následující tabulce.

Nehody podle druhu	Počet nehod				Usmrceno osob			
	2024	+/-	2023	tj. %	2024	+/-	2023	tj. %
jiný druh nehody	67	34	33	3,31%	0	0	0	0,00%
srážka s jedoucím nekolejovým vozidlem	538	36	502	26,58%	1	-4	5	25,00%
srážka se zaparkovaným vozidlem	678	113	565	33,50%	0	-1	1	0,00%
srážka s pevnou překážkou	495	28	467	24,46%	0	-4	4	0,00%
srážka s chodcem	64	6	58	3,16%	2	0	2	50,00%
- z toho dítě	12	12	0	18,75%	0	0	0	0,00%
srážka s lesní zvěří	87	-56	143	4,30%	0	0	0	0,00%
srážka s domácím zvířetem	9	3	6	0,44%	0	0	0	0,00%
srážka s vlakem	4	0	4	0,20%	0	-1	1	0,00%
srážka s tramvají	-	0	0	0,00%	0	0	0	0,00%
havárie	82	29	53	4,05%	1	1	0	25,00%

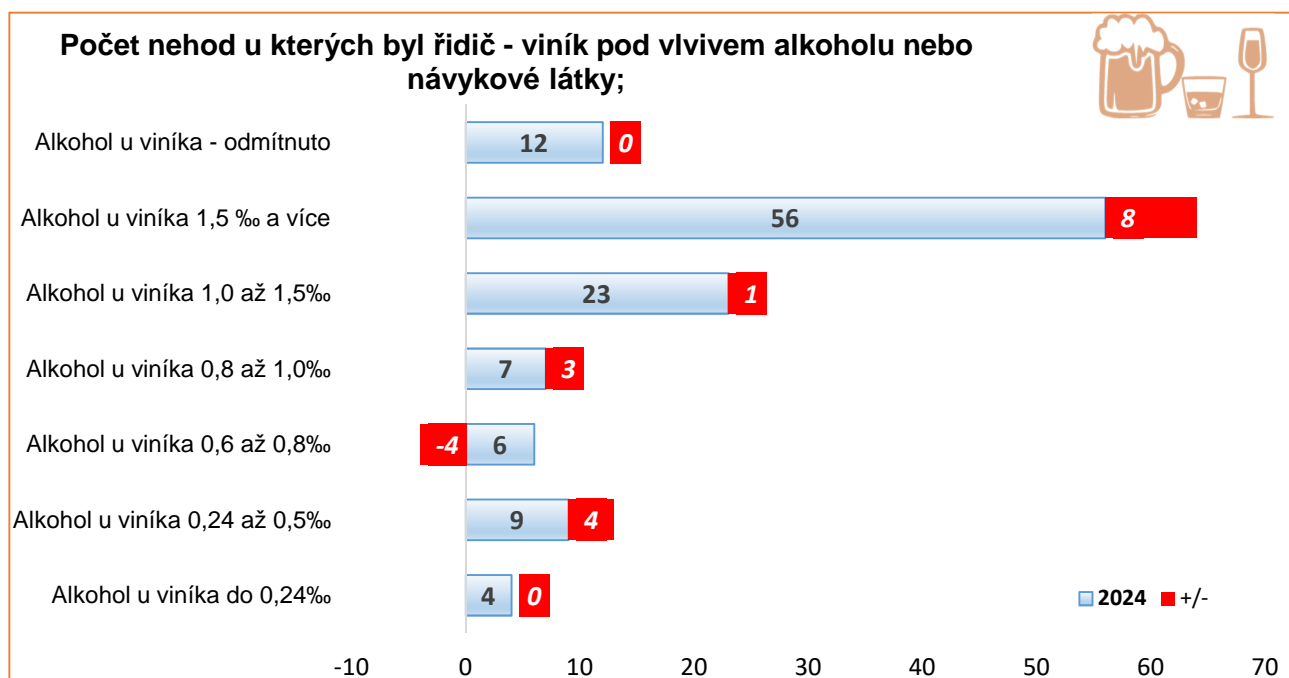
## Nehody zaviněné pod vlivem alkoholu a jiných návykových látek

U 121 nehod (o 24 nehod více) bylo u viníka nehody zjištěno požití alkoholického nápoje nebo jiné návykové látky. Alkohol byl zjištěn u 105 viníků, 16 viníků mělo v krvi zjištěny jiné návykové látky než alkohol a ve 4 případech byl viník nehody jak pod vlivem alkoholu, tak pod vlivem návykových látek.

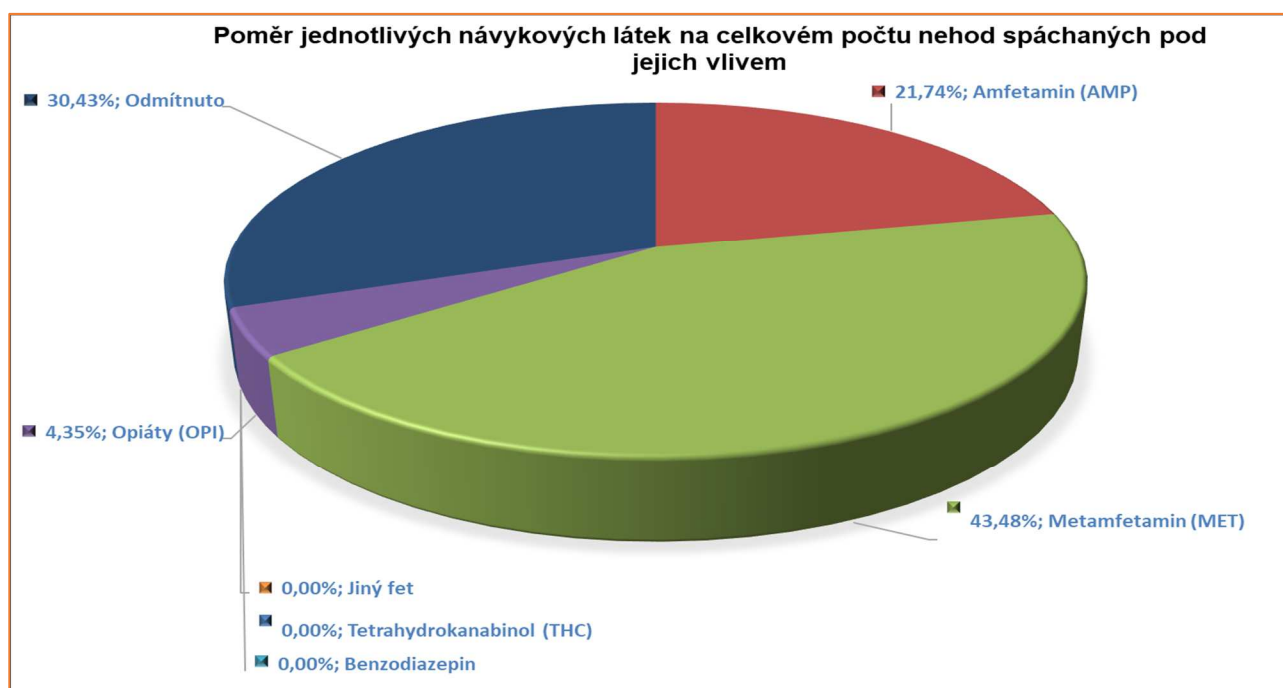
Celkem 12 viníků dopravní nehody odmítlo vyšetření ke zjištění, zda v době nehody nebyli pod vlivem alkoholu a 7 jich odmítlo vyšetření ke zjištění, zda v době nehody nebyli pod vlivem jiných návykových látek, než alkohol.

**Celkem 56 viníků dopravních nehod mělo v krvi 1,5 a více promile alkoholu, což je o 8 více než ve stejném období roku 2023.**

Při nehodách zaviněných pod vlivem alkoholu nebo jiné návykové látky byla 1 osoba usmrcena, a 46 osob bylo zraněno lehce.



Nehody zaviněné pod vlivem alkoholu nebo jiné návykové látky	Počet nehod				Usmrceno osob		
	2024	+/-	2023	tj. %	2024	+/-	2023
Alkohol u viníka do 0,24‰	4	0	4	3,81%	0	0	0
Alkohol u viníka 0,24 až 0,5‰	9	4	5	8,57%	0	0	0
Alkohol u viníka 0,6 až 0,8‰	6	-4	10	5,71%	0	0	0
Alkohol u viníka 0,8 až 1,0‰	7	3	4	6,67%	0	0	0
Alkohol u viníka 1,0 až 1,5‰	23	1	22	21,90%	0	-1	1
Alkohol u viníka 1,5 ‰ a více	56	8	48	53,33%	0	0	0
Alkohol u viníka - odmítnuto	12	0	12	11,43%	0	0	0
Tetrahydrokanabinol (THC)	0	-2	2	0,00%	0	0	0
Amfetamin (AMP)	5	4	1	21,74%	0	0	0
Metamfetamin (MET)	10	9	1	43,48%	1	1	0
Opiáty (OPI)	1	1	0	4,35%	0	0	0
Benzodiazepin	0	0	0	0,00%	0	0	0
Jiný fet	0	0	0	0,00%	0	0	0
Odmítnuto	7	7	0	30,43%	0	0	0
Alkohol a drogy u viníka	4	2	2	2,78%	0	0	0



## Dopravní nehody podle místa

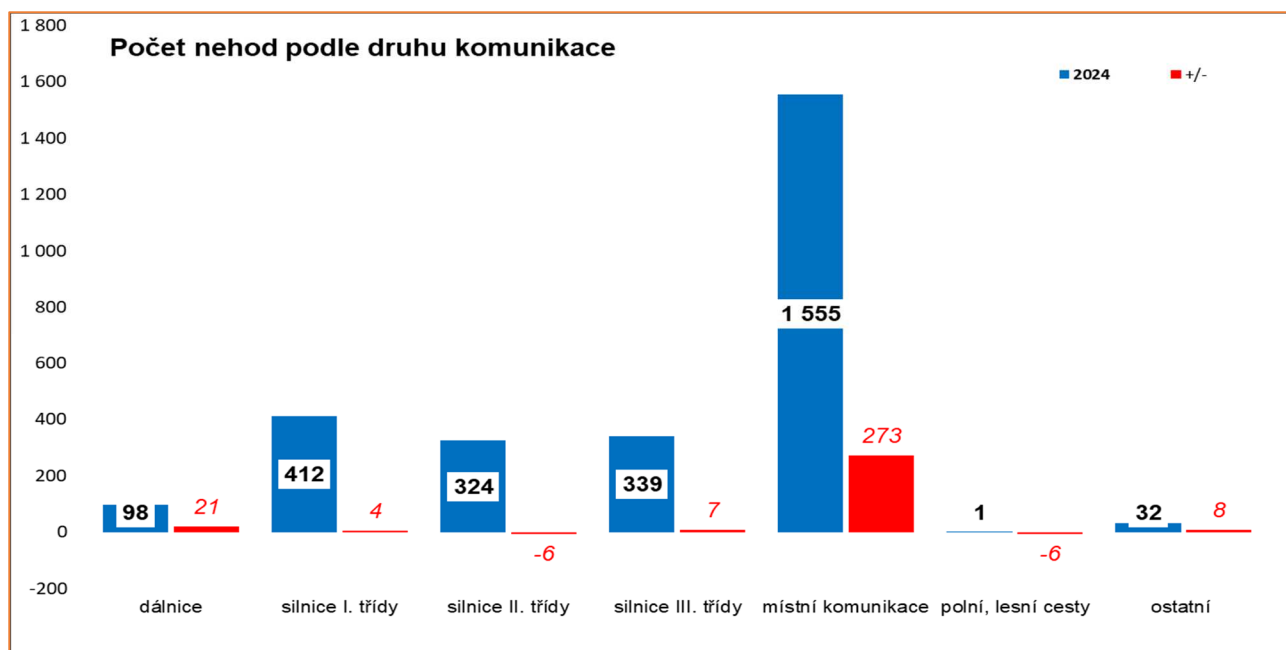
Nejvíce nehod se stalo na místních komunikacích a silnicích I., II. a III. třídy. K poklesu počtu nehod došlo pouze na silnicích II. třídy a na polních a lesních cestách, naopak na místních komunikacích došlo k výraznému nárůstu počtu nehod (o 273 nehod více) a na dálnicích (o 21 nehod více) atd.

K usmrcení 3 osob došlo při nehodách, které se staly na silnicích I. třídy (o 6 osob méně), 2 osoby zemřely při nehodách, které se staly na silnicích II. třídy a k usmrcení 1 osoby došlo na silnicích III. třídy.



Přehled je v následující tabulce:

Druh komunikace	Počet nehod				Usmrceno osob			
	2024	+/-	2023	tj. %	2024	+/-	2023	tj. %
dálnice	98	21	77	3,55%	0	-1	1	0,00%
silnice I. třídy	412	4	408	14,92%	3	-6	9	50,00%
silnice II. třídy	324	-6	330	11,73%	2	0	2	33,33%
silnice III. třídy	339	7	332	12,28%	1	-1	2	16,67%
místní komunikace	1 555	273	1 282	56,32%	0	-1	1	0,00%
polní, lesní cesty	1	-6	7	0,04%	0	0	0	0,00%
ostatní	32	8	24	1,16%	0	0	0	0,00%



Z celkového počtu nehod a následků došlo v obci k

- \* 74,43 % nehod
- \* 50,00 % usmrcených osob
- \* 36,67 % těžkých zranění
- \* 61,41 % lehkých zranění

místo nehody	počet nehod	usmrceno osob	těžce zraněno	lehce zraněno	hmotná škoda (x100)
v obci	2 055	3	11	296	1 051 617
% z celkového počtu	74,43%	50,00%	36,67%	61,41%	59,14%
mimo obec	706	3	19	186	726 680
% z celkového počtu	25,57%	50,00%	63,33%	38,59%	40,86%

## Dopravní nehody v okresech

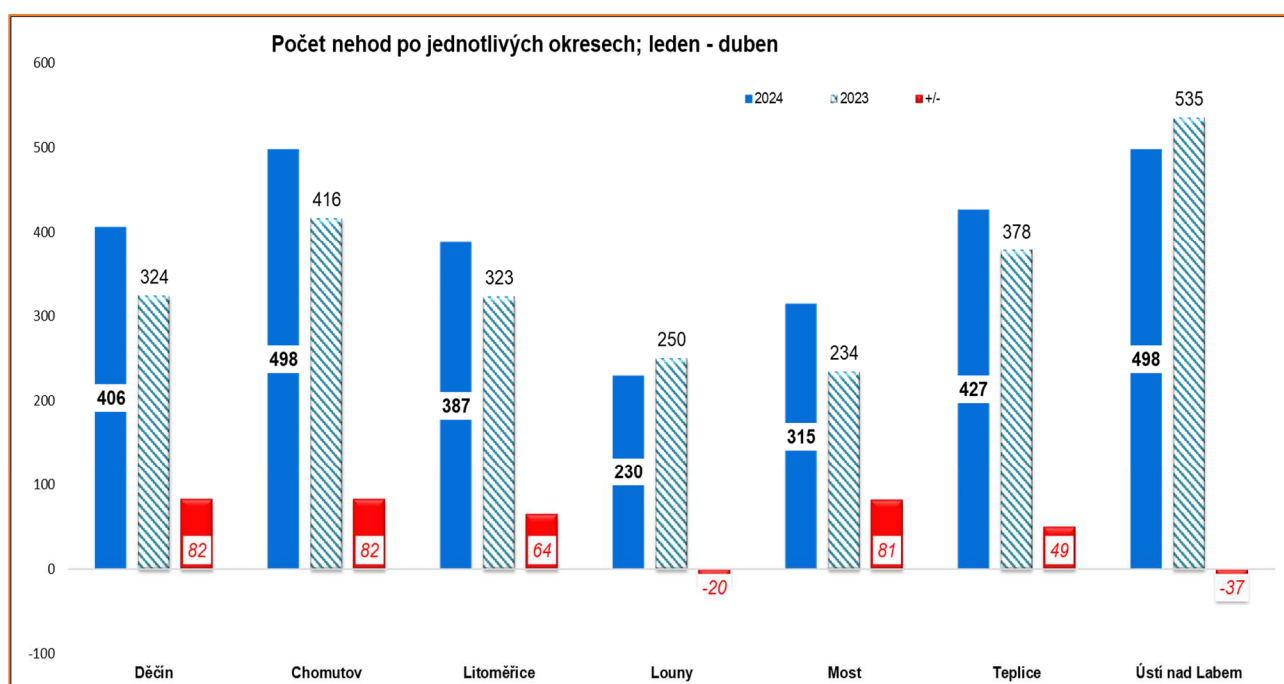
Za sledované období nejvíce nehod evidují v okrese Chomutov a Ústí nad Labem (shodně 498 nehod, tj. 18,04% z celkového počtu nehod), následují Teplice (427 nehod, tj. 15,47%) atd. Přehled podle jednotlivých okresů je v následující tabulce.

V absolutním vyjádření došlo k poklesu počtu nehod pouze v okresech Louny (o 20 nehod méně) a Ústí nad Labem, (o 37 nehod méně). Naopak okres Děčín a Chomutov evidují nejvyšší nárůst počtu nehod o 82, následuje Most o 81 nehod více, atd.

K nehodám se smrtelnými následky došlo v okresech Děčín, Louny, Teplice a Ústí n. Labem.

Přehled po jednotlivých územních odborech (okresech) je v následující tabulce a grafu.

Nehody a následky v územních odborech	počet nehod	usmrceno osob	těžce zraněno	lehce zraněno
Děčín	406	1	6	75
% z celkového počtu	14,70%	16,67%	20,00%	15,56%
Chomutov	498	0	4	76
% z celkového počtu	18,04%	0,00%	13,33%	15,77%
Litoměřice	387	0	5	40
% z celkového počtu	14,02%	0,00%	16,67%	8,30%
Louny	230	1	1	67
% z celkového počtu	8,33%	16,67%	3,33%	13,90%
Most	315	0	0	57
% z celkového počtu	11,41%	0,00%	0,00%	11,83%
Teplice	427	2	13	53
% z celkového počtu	15,47%	33,33%	43,33%	11,00%
Ústí n. Labem	498	2	1	114
% z celkového počtu	18,04%	33,33%	3,33%	23,65%
Ústecký kraj	2 761	6	30	482



### Mapa Ústeckého kraje s přehledem počtu nehod podle okresů

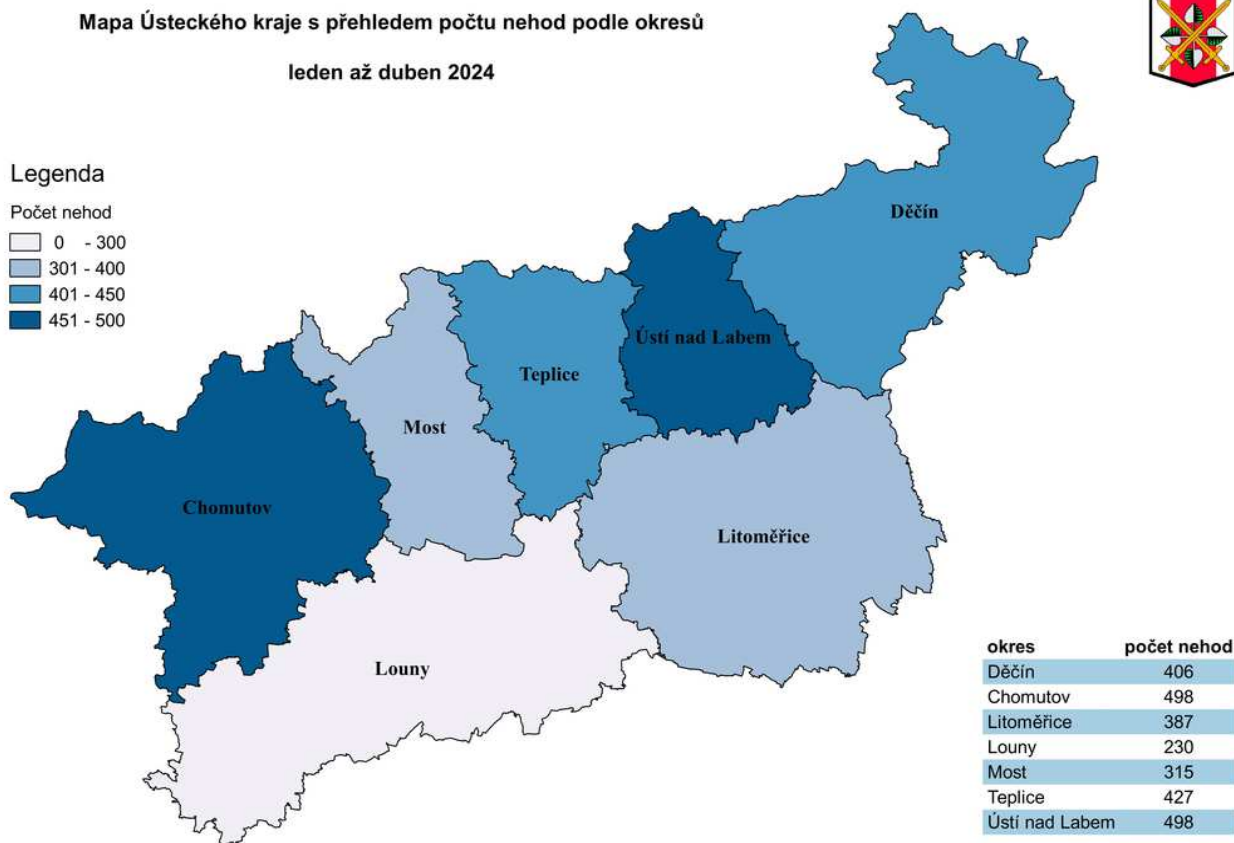
leden až duben 2024



#### Legenda

Počet nehod

- 0 - 300
- 301 - 400
- 401 - 450
- 451 - 500



### Mapa Ústeckého kraje (podle okresů) s přehledem počtu usmrcených osob do 24 hodin od nehody

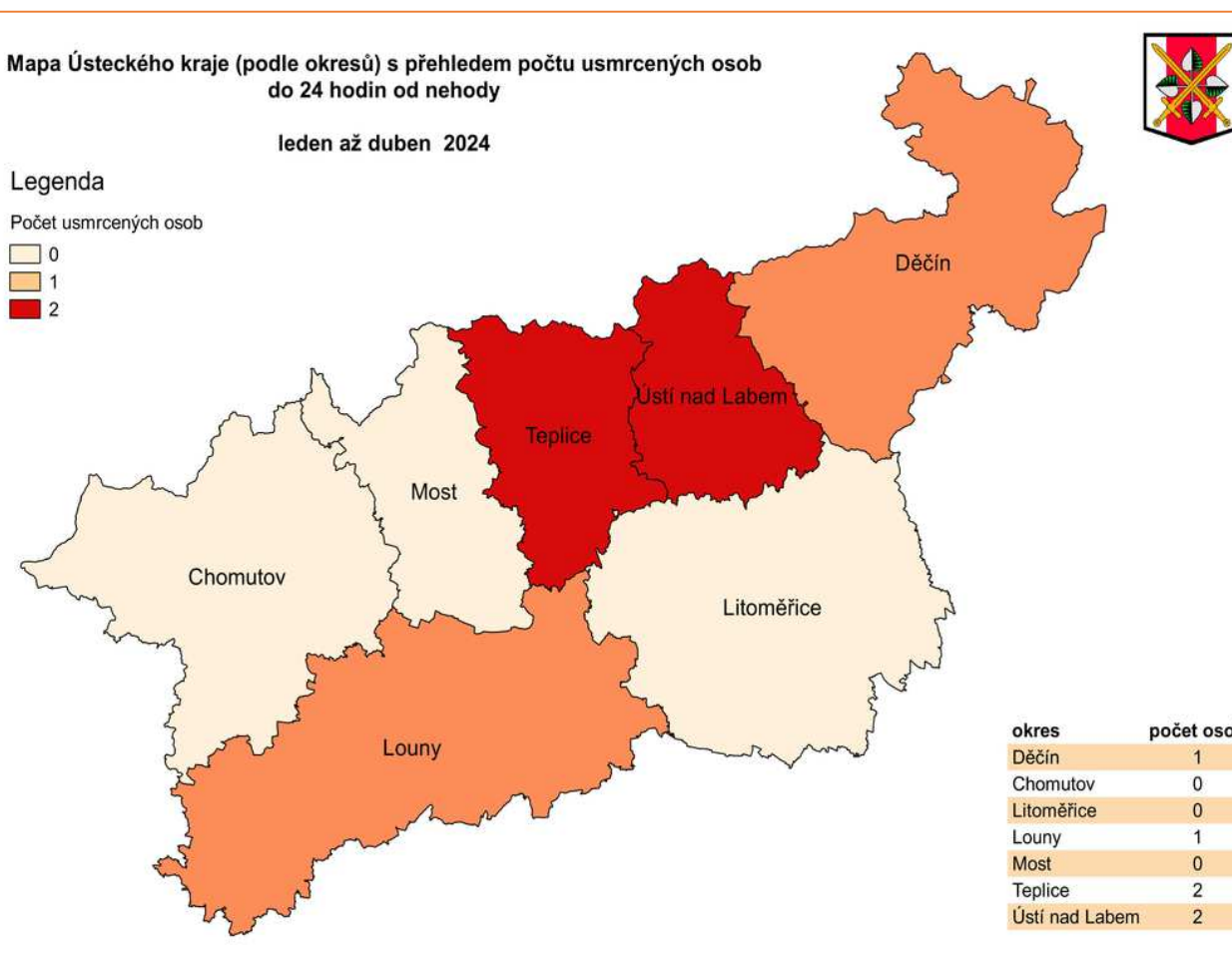
leden až duben 2024



#### Legenda

Počet usmrcených osob

- 0
- 1
- 2



## Dopravní nehody v okresech zaviněné pod vlivem alkoholu

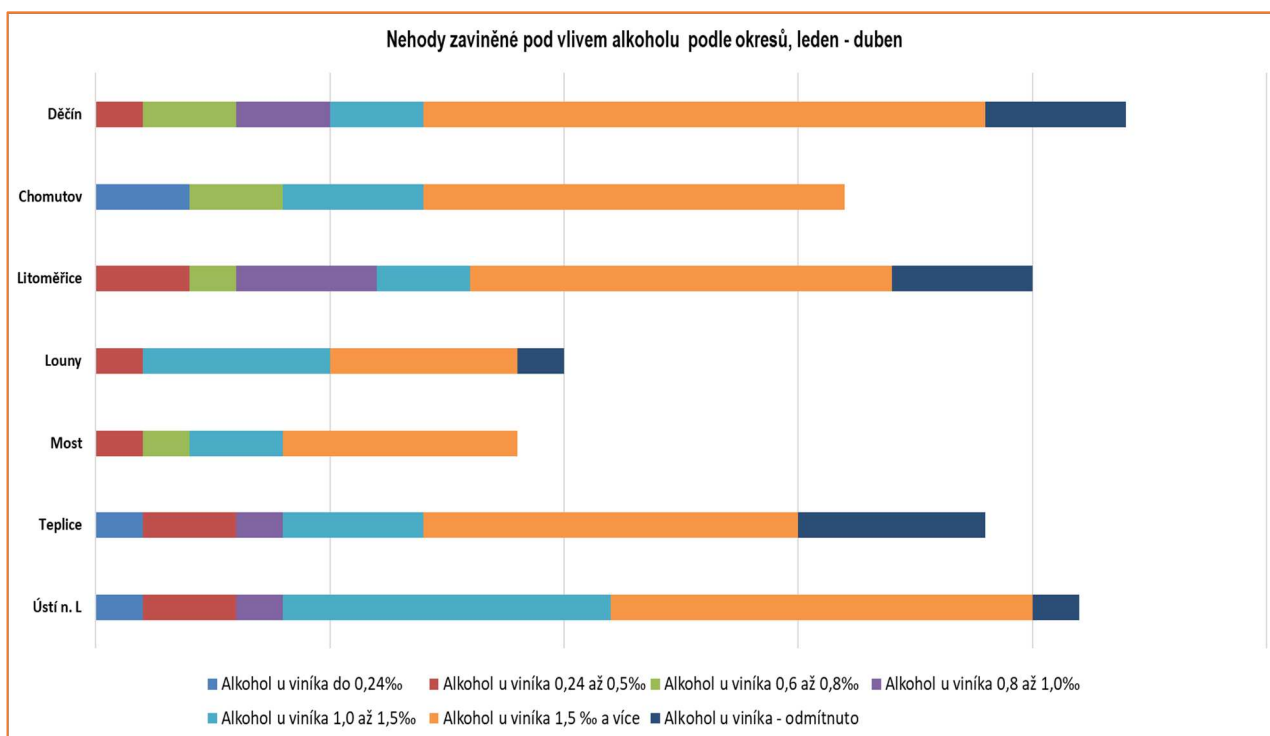
Nejvíce nehod pod vlivem alkoholu nebo návykové látky evidují okresy Děčín, Litoměřice, Teplice a Ústí nad Labem.

Okresy Děčín a Ústí nad Labem drží „prim“ v počtu viníků pod vlivem alkoholu.

Okresy Louny, Most, Teplice a Ústí nad Labem drží prim v počtu viníků nehody pod vlivem návykových látek.

Přehled je v následující tabulce a grafu:

Nehody zaviněné pod vlivem alkoholu nebo jiné návykové látky	Děčín	Chomutov	Litoměřice	Louny	Most	Teplice	Ústí n. L
Alkohol u viníka do 0,24‰	0	2	0	0	0	1	1
Alkohol u viníka 0,24 až 0,5‰	1	0	2	1	1	2	2
Alkohol u viníka 0,6 až 0,8‰	2	2	1	0	1	0	0
Alkohol u viníka 0,8 až 1,0‰	2	0	3	0	0	1	1
Alkohol u viníka 1,0 až 1,5‰	2	3	2	4	2	3	7
Alkohol u viníka 1,5 ‰ a více	12	9	9	4	5	8	9
Alkohol u viníka - odmítnuto	3	0	3	1	0	4	1
Tetrahydrokanabinol (THC)	0	0	0	0	0	0	0
Amfetamin (AMP)	2	0	1	0	1	1	0
Metamfetamin (MET)	0	1	0	3	1	2	3
Opiáty (OPI)	0	0	0	0	1	0	0
Benzodiazepin	0	0	0	0	0	0	0
Jiný fet	0	0	0	0	0	0	0
Odmítnuto	1	0	2	0	0	4	0
Alkohol a drogy u viníka	0	1	0	1	1	0	1



## Dopravní nehody v České republice

Za leden až duben roku 2024 se nejvíce nehod stalo na území Středočeského kraje a hl. m. Prahy. Naopak nejméně nehod evidují na území Karlovarského kraje.

Středočeský kraj zaznamenal oproti roku 2023 nejvyšší nárůst počtu nehod (o 412 nehod více), naopak v hl. m. Praha byl zaznamenán nejvýraznější pokles počtu nehod (o 816 nehod méně)

Nejvíce usmrcených osob eviduje Středočeský kraj, kde při nehodách zemřelo 24 osob, následuje kraj Jihomoravský a Plzeňský se 14 usmrcenými atd. Naopak Liberecký kraj za sledované období eviduje 3 usmrcené osoby.

Přehled podle jednotlivých krajů je v následující tabulce.

Kraj	Počet nehod	Rozdíl	Usmrceno	Rozdíl	Těžce zraněno	Rozdíl	Lehce zraněno	Rozdíl
Praha - 00	3 776	-816	7	2	38	-10	490	1
Středočeský - 01	4 936	412	24	2	61	-8	924	122
Jihočeský - 02	1 332	95	11	2	39	-1	485	19
Plzeňský - 03	1 497	153	14	7	22	5	458	80
Ústecký - 04	2 761	301	6	-9	30	-9	482	35
Královéhradecký - 05	1 228	-51	10	-1	20	-2	297	8
Jihomoravský - 06	1 623	-105	14	-1	35	-17	655	-8
Moravskoslezský - 07	3 329	342	10	1	20	-12	563	77
Olomoucký - 14	1 903	221	6	2	13	4	322	6
Zlínský - 15	1 033	-428	5	2	24	2	395	76
Vysočina - 16	875	-330	6	-6	17	-10	330	-24
Pardubický - 17	1 174	-174	6	-3	14	-7	318	-45
Liberecký - 18	1 584	40	4	-2	11	2	291	44
Karlovarský - 19	772	-6	3	0	14	4	189	36
CELKEM ČR	27 823	-346	126	-4	358	-59	6 199	427

Zpracoval: vrchní komisař kpt. Bc. Miroslav Mocek

☎ 974 421 255, 📠 725 062 453

✉ miroslav.mocek@pcr.cz

## **PŘÍLOHA**

**Místa dopravních nehod v jednotlivých okresech Ústeckého kraje  
s následky na životě a zdraví za LEDEN – DUBEN 2024**

# Nehody s následky na životě a zdraví (osobní nehody)

leden až duben 2024

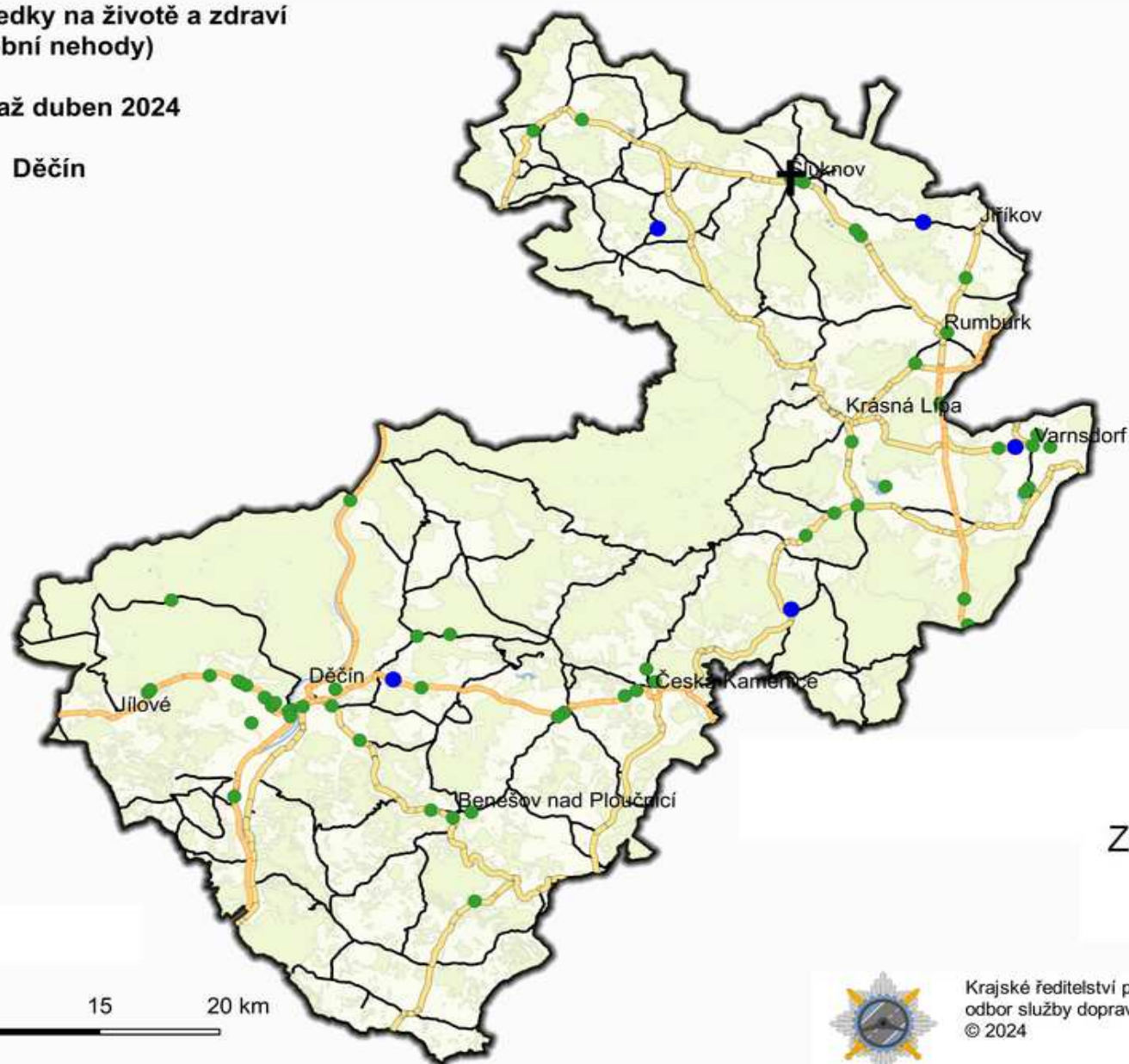
Děčín



## Legenda

Následky - duben 2024

-  usmrceno
-  Usmrceno+1
-  těžce zraněno
-  lehce zraněno
-  dálnice
-  silnice I. třídy
-  silnice II. třídy
-  silnice III. třídy



0 5 10 15 20 km



Krajské ředitelství policie Ústeckého kraje  
odbor služby dopravní policie  
© 2024

# Nehody s následky na životě a zdraví (osobní nehody)

leden až duben 2024

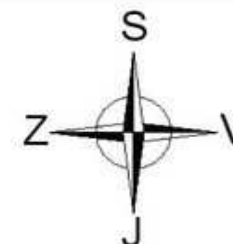
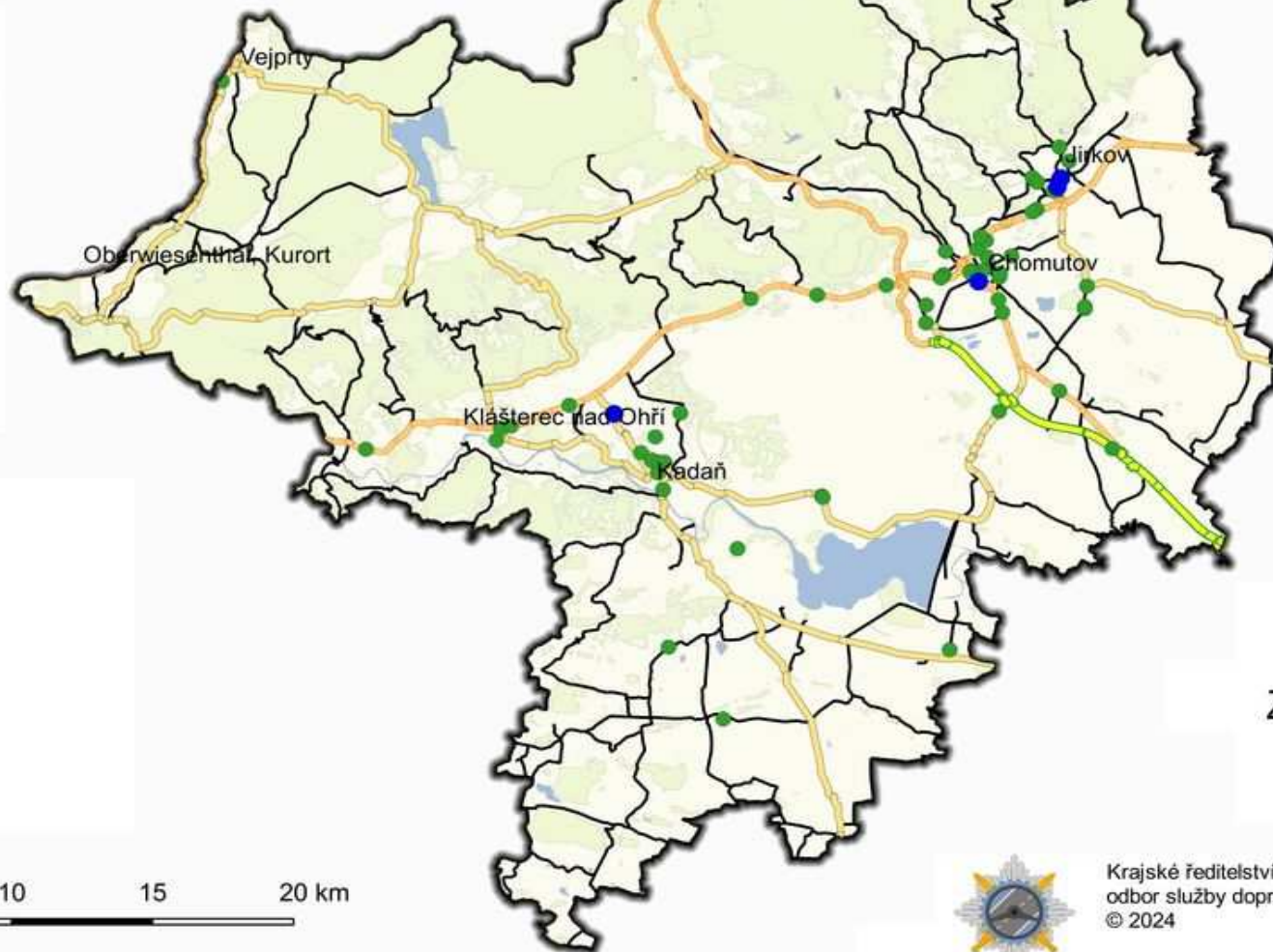
Chomutov



## Legenda

Následky - duben 2024

- ✚ usmrceno
- ✚ Usmrceno+1
- těžce zraněno
- lehce zraněno
- dálnice
- silnice I. třídy
- silnice II. třídy
- silnice III. třídy



Krajské ředitelství policie Ústeckého kraje  
odbor služby dopravní policie  
© 2024



# Nehody s následky na životě a zdraví (osobní nehody)

leden až duben 2024

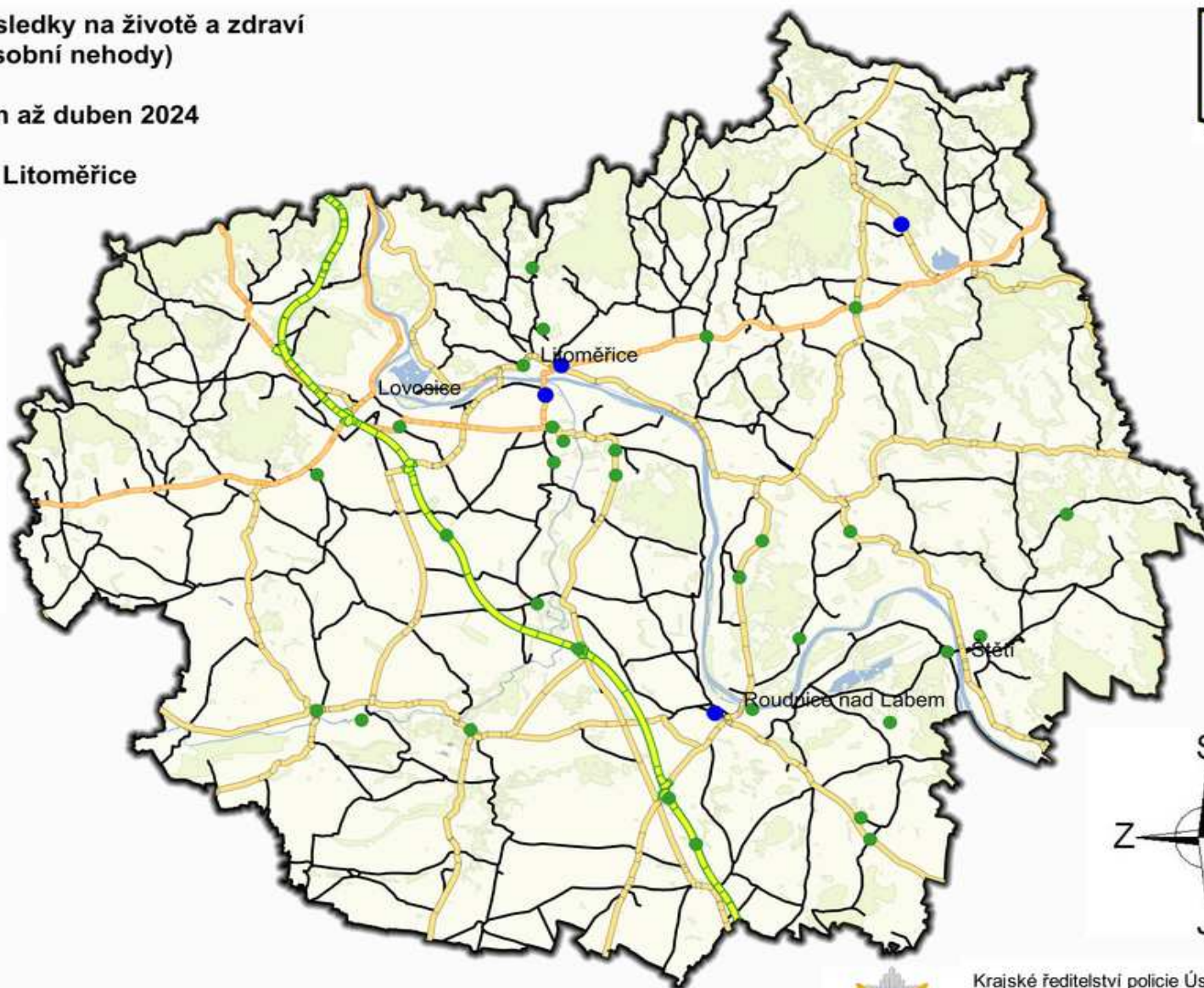
Litoměřice



## Legenda

Následky - duben 2024

- ✚ usmrceno
- ✚ Usmrceno+1
- těžce zraněno
- lehce zraněno
- dálnice
- silnice I. třídy
- silnice II. třídy
- silnice III. třídy



Krajské ředitelství policie Ústeckého kraje  
odbor služby dopravní policie  
© 2024

# Nehody s následky na životě a zdraví (osobní nehody)

leden až duben 2024



## Legenda

Následky - duben 2024

- ✚ usmrceno
- ✚ Usmrceno+1
- těžce zraněno
- lehce zraněno
- dálnice
- silnice I. třídy
- silnice II. třídy
- silnice III. třídy



0 5 10 15 20 km



Krajské ředitelství policie Ústeckého kraje  
odbor služby dopravní policie  
© 2024

# Nehody s následky na životě a zdraví (osobní nehody)

leden až duben 2024

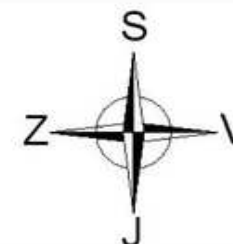
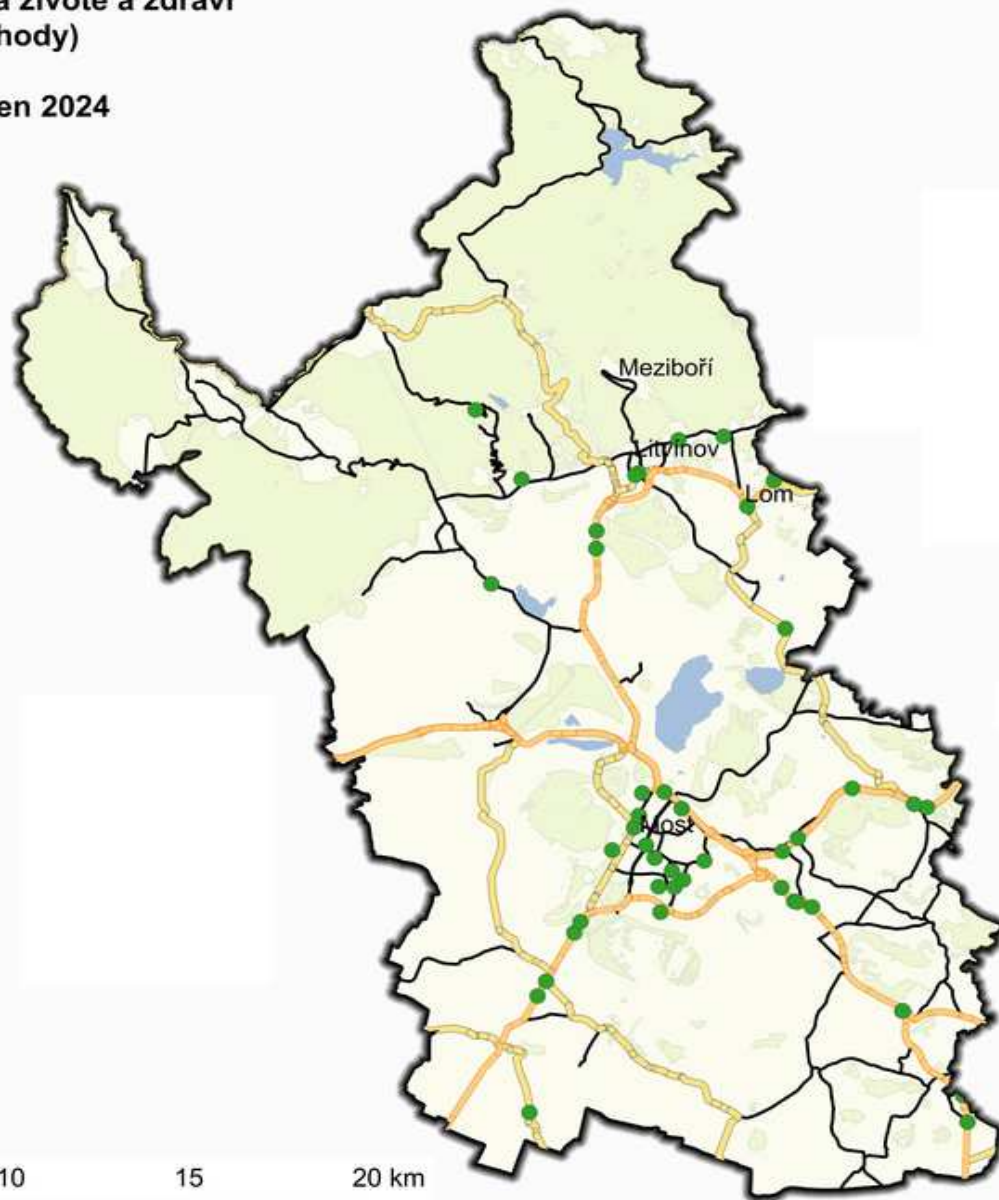


Most

## Legenda

Následky - duben 2024

- ✚ usmrceno
- ✚ Usmrceno+1
- těžce zraněno
- lehce zraněno
- dálnice
- silnice I. třídy
- silnice II. třídy
- silnice III. třídy



Krajské ředitelství policie Ústeckého kraje  
odbor služby dopravní policie  
© 2024

# Nehody s následky na životě a zdraví (osobní nehody)

leden až duben 2024

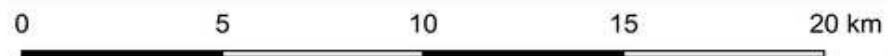
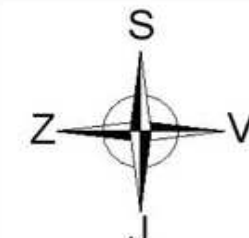
Teplice



## Legenda

Následky - duben 2024

- ✚ usmrceno
- ✚ Usmrceno+1
- těžce zraněno
- lehce zraněno
- dálnice
- silnice I. třídy
- silnice II. třídy
- silnice III. třídy



Krajské ředitelství policie Ústeckého kraje  
odbor služby dopravní policie  
© 2024

# Nehody s následky na životě a zdraví (osobní nehody)

leden až duben 2024

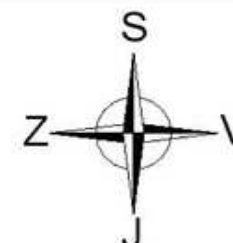
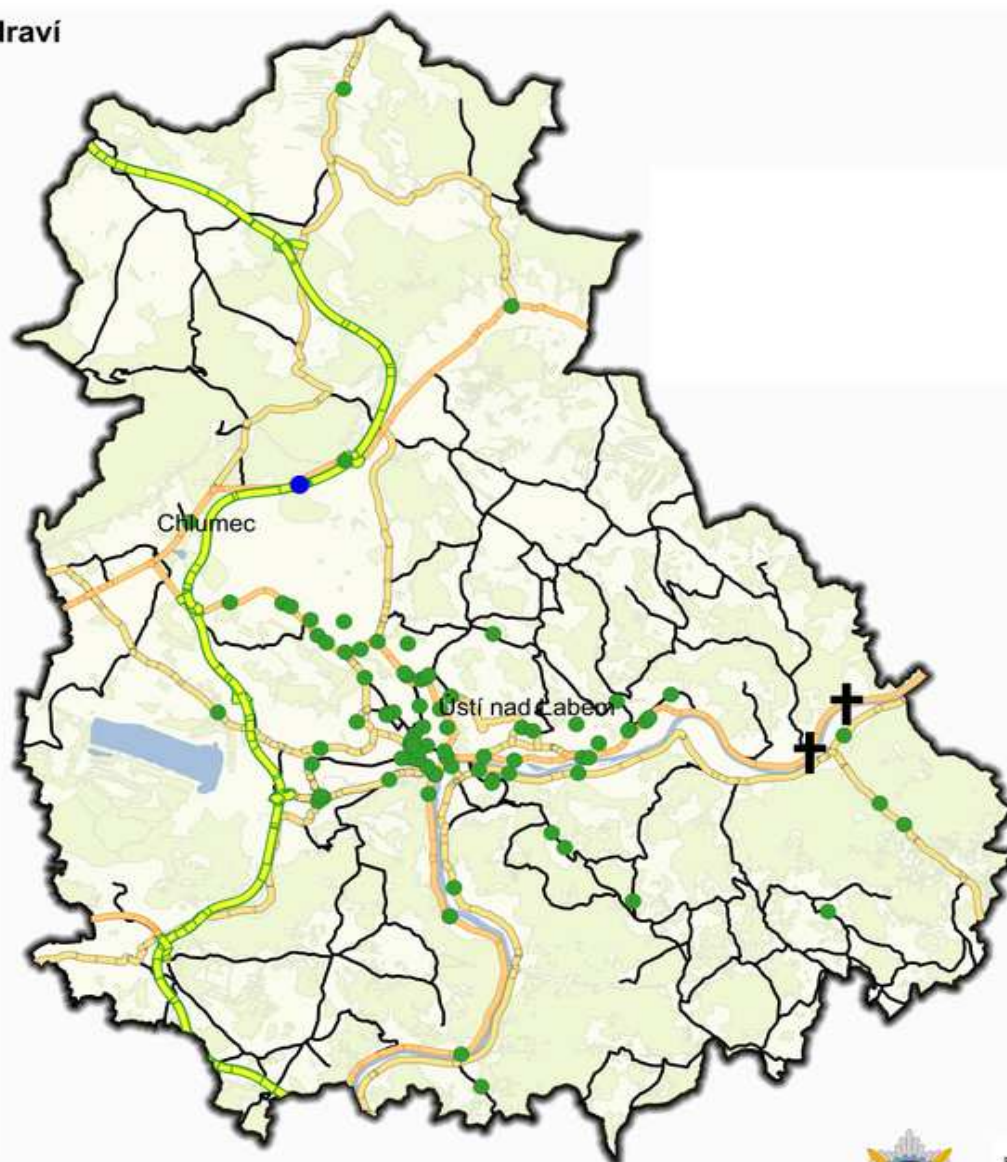
Ústí nad Labem



## Legenda

Následky - duben 2024

- ✚ usmrceno
- ✚ Usmrceno+1
- těžce zraněno
- lehce zraněno
- dálnice
- silnice I. třídy
- silnice II. třídy
- silnice III. třídy



Krajské ředitelství policie Ústeckého kraje  
odbor služby dopravní policie  
© 2024

0 5 10 15 20 km