



Praha 8. června 2016

Počet stran: 8

## INFORMACE

### o nehodovosti na pozemních komunikacích v České republice za období leden – květen 2016

Policie České republiky v prvních pěti měsících roku 2016 šetřila 38 574 dopravních nehod na pozemních komunikacích. Při těchto nehodách bylo usmrceno 192 osob, 874 osob bylo zraněno těžce a 8 664 lehce. Hmotná škoda, odhadnutá policisty na místě nehody, činila 2 226 mil. Kč. Porovnání hodnot základních ukazatelů se stejným obdobím roku 2015 je následující:

#### Pokles v kategorii:

- usmrcených osob o 19 osob tj. o 9,0 %

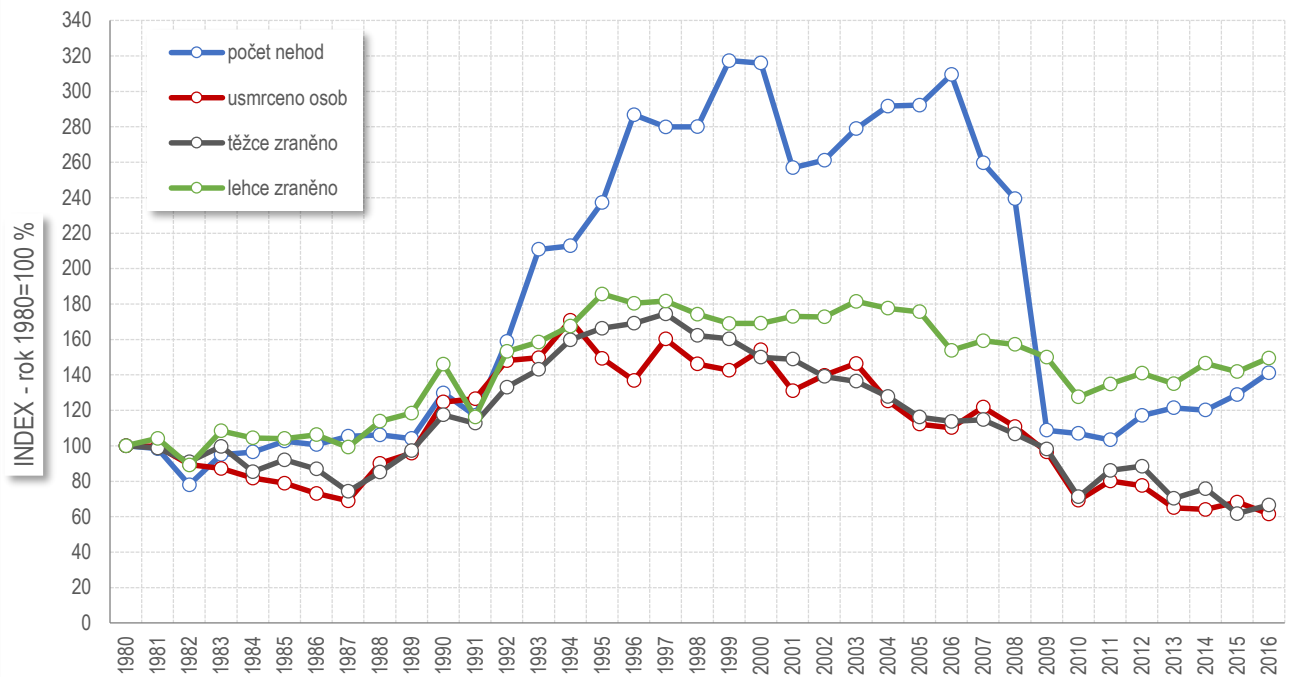
#### Nárůst v kategorii:

- počet nehod o 3 139 nehod tj. o 8,9 %
- těžce zraněných osob o 18 osob tj. o 2,1 %
- lehce zraněných osob o 428 osob tj. o 5,2 %
- hmotná škoda o 171,4 mil. Kč tj. o 8,3 %

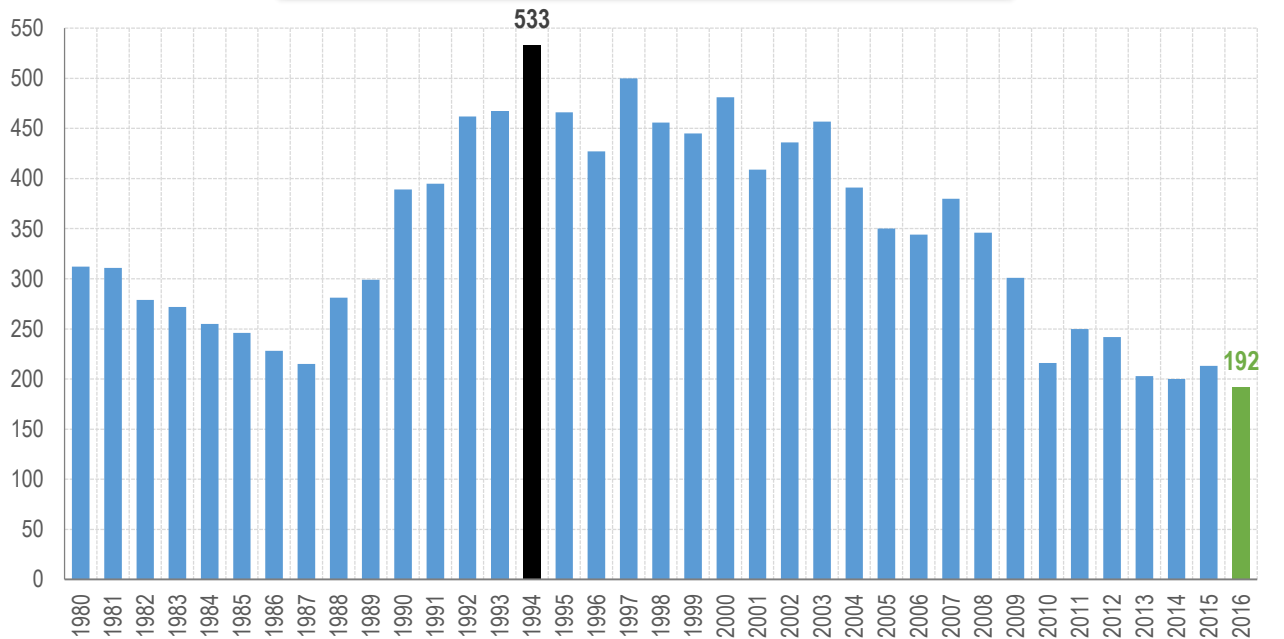
Počet osob usmrcených při nehodách je v období leden – květen roku 2016 je nejnižší od roku 1980, nejvíce usmrcených bylo v roce 1994 (533 usmrcených osob).

Také počet těžce zraněných osob je druhý nejnižší od roku 1980, nejvíce těžce zraněných bylo v roce 1997 (2 290 těžce zraněných).

### Vývoj počtu nehod a jejich následků za období leden - květen v ČR; od roku 1980



### Vývoj počtu usmrcených osob za období leden - květen od roku 1980



K největšímu počtu nehod došlo v květnu (8 637 nehod), nejvíce osob bylo při nehodách usmrceno v měsíci březnu (49 osob).

Nehody a následky po měsících, 2016	počet nehod	usmrceno	těžce zraněno	lehce zraněno	hmotná škoda
leden	7 956	27	146	1 729	449 328 200
únor	6 688	31	142	1 391	385 151 700
březen	7 345	49	180	1 606	433 758 800
duben	7 948	39	186	1 780	449 867 600
květen	8 637	46	220	2 158	508 168 100

V období prvních pěti měsíců roku 2016 bylo usmrceno 68 řidičů osobních automobilů, 51 chodců, 26 spolujezdců v osobním automobilu. Největší meziroční nárůst počtu usmrcených zaznamenáváme u chodců (o 10 usmrcených) a u řidičů nákladních automobilů (o 5 usmrcených), počet usmrcených se snížil zejména v kategorii spolujezdců v osobním automobilu (o 16 osob), řidičů osobních automobilů (o 16 osob) a u cyklistů (o 6 osob).

počet usmrcených	kategorie osoby	rozdíl
68	řidič osobního vozidla sólo	-16
51	chodec	10
26	spolujezdec v osobním vozidle sólo	-16
19	řidič motocyklu	3
12	cyklista	-6
10	řidič nákladního vozidla sólo	5
2	spolujezdec v nákladním automobilu sólo	2
1	řidič malého motocyklu	1
1	spolujezdec v osobním vozidle s přívěsem	1
1	spolujezdec v nákladním automobilu s přívěsem	1
1	řidič nákladního automobilu s návěsem	1
0	řidič jiného nemotorového vozidla	-1
0	spolujezdci na motocyklu	-2
0	řidič traktoru	-2
0	řidič jiného motorového vozidla	-1
0	řidič mopedu	-1

Nejvíce dopravních nehod šetřili policisté ve středu 17. února 2016 (392 nehod), nejméně v neděli 3. ledna 2016 (99 nehod). Nejtragičtějším dnem v první třetině roku byl pátek 18. března 2016, kdy bylo na silnicích usmrceno 7 osob. Za prvních 5 měsíců roku 2016 zaznamenali policisté celkem 54 dnů bez usmrcení.

Nejvíce nehod se stalo v pátek (6 687), nejméně naopak v neděli (3 677). Nejvýraznější nárůst počtu nehod byl zaznamenán u pátečních nehod (o 1 018), nejvíce se snížil počet čtvrtečních nehod, a to o 194. V úterý došlo k nárůstu počtu usmrcených osob oproti shodnému období roku 2015 (o 10 osob). Největší pokles počtu usmrcených zaznamenáváme při nehodách, které se staly ve čtvrtek (o 20 osob).

2016	Den v týdnu	počet nehod	rozdíl nehod oproti roku 2015	počet usmrcených	rozdíl usmrcených oproti roku 2015
	Pondělí	6 109	581	33	6
Úterý	6 025	512	26	10	
Středa	5 942	732	19	-2	
Čtvrtek	5 627	-194	19	-20	
Pátek	6 687	1018	38	6	
Sobota	4 507	449	27	-9	
Neděle	3 677	41	30	-10	

Z celkového počtu nehod a jejich následků došlo v obcích k:

- 71 % počtu nehod,
- 34 % usmrcení osob,
- 55 % těžkých zranění,
- 57 % lehkých zranění,
- 60 % vzniklých škod a
- 73 % nehod pod vlivem alkoholu.

	Místo nehody	počet nehod	usmrceno osob	těžce zraněno	lehce zraněno	hmotná škoda v mil. Kč
2016	<b>V obci</b>	<b>27 353</b>	<b>66</b>	<b>476</b>	<b>4 974</b>	<b>1 331,1</b>
	<i>Index-rok 2015 = 100 %</i>	<i>108,73</i>	<i>103,13</i>	<i>93,89</i>	<i>100,99</i>	<i>109,29</i>
	<b>Mimo obec</b>	<b>11 221</b>	<b>126</b>	<b>398</b>	<b>3 690</b>	<b>895,1</b>
	<i>Index-rok 2015 = 100 %</i>	<i>109,16</i>	<i>85,71</i>	<i>114,04</i>	<i>111,45</i>	<i>106,96</i>
	<b>z toho dálnice</b>	<b>1248</b>	<b>16</b>	<b>14</b>	<b>248</b>	<b>190,9</b>
	<i>Index-rok 2015 = 100 %</i>	<i>117,51</i>	<i>228,57</i>	<i>87,50</i>	<i>109,73</i>	<i>112,08</i>

Nejvíce nehod se stalo na místních komunikacích a na silnicích II. a I. třídy. K poklesu počtu nehod došlo na sledovaných křižovatkách. Z pohledu následků na životě jsou nejtragičtější nehody na silnicích I. a II. třídy, a to přestože se počet usmrcených osob na tomto typu komunikací oproti údajům ze shodného období roku 2015 snížil (celkem o 28 osob). Nejvýraznější nárůst počtu usmrcených osob oproti shodnému období loňského roku byl zaznamenán na dálnicích, a to o 9 osob.

	Druh komunikace	počet nehod	rozdíl nehod oproti roku 2015	počet usmrcených	rozdíl usmrcených oproti roku 2015
2016	dálnice	1 248	186	16	9
	silnice I. třídy	5 510	90	64	-20
	silnice II. třídy	5 508	511	45	-8
	silnice III. třídy	4 563	333	27	-2
	sledovaná křižovatka	1 129	-253	3	2
	sledovaná komunikace	4 342	514	14	3
	místní komunikace	14 392	1 569	21	0
	účelová komunikace - polní, lesní cesty apod.	108	17	2	1
	účelová komunikace - ostatní	1 774	172	0	-4

84,4 % nehod bylo zaviněno řidiči motorových vozidel a při těchto nehodách přišlo o život 173 osob (90,1 % z celkového počtu usmrcených). K usmrcení došlo u nehod zaviněných řidiči motorových vozidel (173 osob), chodci (11 osob), řidiči nemotorových vozidel (6 osob), lesní zvěří (1 osoba) a jiným zaviněním (1 osoba).

	Nehody podle zavinění	počet nehod	tj. % z celkového počtu nehod	rozdíl nehod oproti roku 2015	usmrceno osob	tj. % z celkového počtu usmrcených	rozdíl usmrcených oproti roku 2015
2016	řidičem motorového vozidla	32 557	84,40	2 505	173	90,10	-16
	řidičem nemotorového vozidla	747	1,94	42	6	3,13	-4
	z toho dětmi	78	0,20	18	0	0,00	0
	chodcem	468	1,21	-25	11	5,73	3
	z toho dětmi	169	0,44	-21	0	0,00	0

jiným účastníkem	57	0,15	4	0	0,00	0
závadou komunikace	94	0,24	-5	0	0,00	0
technickou závadou komunikace	163	0,42	0	0	0,00	-2
lesní zvěř, domácím zvířetem	4 345	11,26	703	1	0,52	1
jiné zavinění	143	0,37	-85	1	0,52	-1

Více než 63,5 % nehod zaviněných řidiči motorových vozidel bylo zapříčiněno nesprávným způsobem jízdy. 18 % dopravních nehod bylo zaviněno nepřiměřenou rychlostí jízdy, při těchto nehodách přišlo o život 72 osob (tj. 41,6 % z počtu usmrcených při nehodách zaviněných řidiči motorových vozidel).

Hlavní příčina nehody (jen řidiči mot. vozidel)	počet nehod	podíl na celkovém počtu nehod	usmrceno osob	podíl na celkovém počtu usmrcených	rozdíl usmrcených oproti roku 2015
nepřiměřená rychlost	5 758	17,69	72	41,62	-5
nesprávné předjíždění	588	1,81	6	3,47	1
nedání přednosti	5 536	17,00	24	13,87	0
nesprávný způsob jízdy	20 674	63,50	71	41,04	-12

Nejčtenější příčinou nehod řidičů motorových vozidel bylo od ledna do května roku 2016 nevěnování se řízení vozidla (19,2 % z celkového počtu nehod zaviněných řidiči motorových vozidel), dále následuje nepřizpůsobení rychlosti stavu vozovky (10 % z celkového počtu nehod zaviněných řidiči motorových vozidel) a další.

Pořadí	Nejčtenější příčiny nehod zaviněných řidiči motorových vozidel	počet nehod
1.	řidič se plně nevěnoval řízení vozidla	6 236
2.	nepřizpůsobení rychlosti stavu vozovky	3 261
3.	nesprávné otáčení nebo couvání	3 256
4.	nedodržení bezpečné vzdálenosti za vozidlem	3 201
5.	jiný druh nesprávné jízdy	2 771
6.	nezvládnutí řízení vozidla	1 715
7.	nedání přednosti upravené dopravní značkou "DEJ PŘEDNOST V JÍZDĚ !"	1 551
8.	vyhýbání bez dostatečného bočního odstupu	1 494
9.	nepřizpůsobení rychlosti dopravně technickému stavu vozovky	1 477
10.	vjetí do protisměru	967

Nejtragičtější příčinou nehod řidičů motorových vozidel bylo nepřizpůsobení rychlosti dopravně technickému stavu vozovky (34 usmrcených, tj. 19,7 %), vjetí do protisměru (27 usmrcených, tj. 15,6 %), nevěnování se řízení vozidla (20 usmrcených, tj. 11,6 %) a další.

Pořadí	Nejtragičtější příčiny nehod zaviněných řidiči motorových vozidel	počet usmrcených
1.	nepřizpůsobení rychlosti dopravně technickému stavu vozovky	34
2.	vjetí do protisměru	27
3.	řidič se plně nevěnoval řízení vozidla	20
4.	nepřizpůsobení rychlosti vlastnostem vozidla a nákladu	13
5.	nepřizpůsobení rychlosti stavu vozovky	9
6.	jiný druh nesprávné jízdy	8
7.	nezvládnutí řízení vozidla	8
8.	nedání přednosti chodci na vyznačeném přechodu	8
9.	nepřizpůsobení rychlosti viditelnosti	6
10.	jiný druh nepřiměřené rychlosti	5

Nejtragičtějším druhem nehody je srážka s jedoucím nekolejovým vozidlem, při které zemřelo 69 osob (pokles o 11 usmrcených). I přes výrazný nárůst počtu nehod způsobených srážkou s pevnou překážkou (o 602 nehod oproti roku 2015), došlo u tohoto typu nehody k výraznému poklesu počtu usmrcených osob (o 24 osob oproti roku 2015).

Nehody podle druhu	počet nehod	rozdíl nehod oproti roku 2015	počet usmrcených	rozdíl usmrcených oproti roku 2015
srážka s jedoucím nekolejovým vozidlem	13 370	886	69	-11
srážka s vozidlem zaparkovaným	8 165	865	9	5
srážka s pevnou překážkou	8 443	602	44	-24
srážka s chodcem	1 363	40	48	9
srážka s lesní zvěří	4 155	685	1	1
srážka s domácím zvířetem	209	23	0	0
srážka s vlakem	61	13	5	2
srážka s tramvají	225	-7	0	0
havárie	1 775	14	15	0
jiný druh nehody	808	18	1	-1

Celkem 20 370 nehod zavinili řidiči osobních automobilů bez přívěsu a při těchto nehodách bylo usmrceno 117 osob. Oproti stejnému období roku 2015 evidujeme v počtu usmrcených osob při nehodách zaviněných řidičem osobního automobilu bez přívěsu pokles o 37 usmrcených. Naopak nárůst v počtu usmrcených zaznamenáváme u nehod zaviněných řidičem nákladního automobilu (o 15 osob) a řidičem nákladního automobilu s návěsem (o 4 usmrcené).

Celkem 6 496 nehod bylo zaviněno řidičem, který z místa dopravní nehody ujel (nárůst o 472 nehod). Při nehodách, kdy viník z místa ujel, bylo usmrceno 6 osob (nárůst o 4 usmrcené osoby).

Nehody podle druhu vozidla; leden - květen 2016	počet nehod	rozdíl nehod	tj. rozdíl nehod v %	usmrceno osob	rozdíl usmrcených	tj. rozdíl usmrcených v %
moped	28	5	21,7	0	0	.
malý motocykl	32	0	0,0	2	2	.
motocykl	446	20	4,7	9	0	0,0
osobní automobil bez přívěsu	20 370	1 619	8,6	117	-37	-24,0
osobní automobil s přívěsem	155	6	4,0	2	-1	-33,3
nákladní automobil	2 922	236	8,8	23	15	187,5
nákladní automobil s přívěsem	288	4	1,4	1	0	0,0
nákladní automobil s návěsem	1 185	80	7,2	11	4	57,1
autobus	451	19	4,4	2	1	100,0
traktor	94	15	19,0	0	-3	-100,0
tramvaj	37	-4	-9,8	0	0	.
trolejbus	12	-6	-33,3	0	0	.
jiné motorové vozidlo	66	21	46,7	1	0	0,0
jízdní kolo	706	50	7,6	5	-5	-50,0
povoz, jízda na koni	2	0	0,0	0	0	.
jiné nemotorové vozidlo	10	6	150,0	0	0	.
vlak	0	0	.	0	0	.
nezjištěno, řidič ujel	6 496	472	7,8	6	4	200,0
jiný druh vozidla	4	4	.	0	0	.

U 1576 nehod (nárůst o 8 nehod) bylo u viníka zjištěno požití alkoholu. Při těchto nehodách došlo k usmrcení 11 osob. Drogy byly zjištěny u řidiče motorového vozidla v případě 101 dopravních nehod, nikdo při nich nebyl usmrcen (pokles o 3 usmrcené osoby). Ve 26 případech byla u řidiče zjištěna přítomnost alkoholu a drog současně.

Nehody zaviněné pod vlivem alkoholu nebo jiných návykových látek	počet nehod	rozdíl nehod oproti roku 2015	počet usmrcených	rozdíl usmrcených oproti roku 2015
Alkohol u viníka do 0,24‰	47	-5	0	-2
Alkohol u viníka 0,24 až 0,5‰	103	0	2	2
Alkohol u viníka 0,6 až 0,8‰	118	22	0	-4
Alkohol u viníka 0,8 až 1,0‰	79	-2	1	-2
Alkohol u viníka 1,0 až 1,5‰	230	-29	1	-4
Alkohol u viníka 1,5‰ a více	973	18	7	-9
Alkohol a drogy	26	4	0	0
Drogy celkem	101	0	0	-3

K největšímu počtu dopravních nehod došlo na území hl. m. Prahy (9 419 nehod, tj. 24,4 % všech dopravních nehod na území ČR), následují kraje Středočeský (13,7 %), Ústecký (10,3 %), Moravskoslezský (9,3 %) a další. Nejvíce usmrcených osob evidujeme v kraji Středočeském (40 usmrcených osob, tj. 13,7 % z celkového počtu usmrcených v ČR), Moravskoslezském (12,5 %), Jihočeském (8,9 %), Plzeňském a Pardubickém (shodně 7,8 %).

V absolutním vyjádření došlo k nejvyššímu nárůstu počtu nehod v hl. městě Praze (o 990 dopravních nehod), ve Středočeském kraji (o 677 dopravních nehod) a v Karlovarském kraji (o 295 dopravních nehod). V procentuálním vyjádření došlo ve srovnání se shodným obdobím roku 2015 k nejvyššímu nárůstu počtu dopravních nehod v Karlovarském kraji (o 39,5 %), Středočeském (14,7 %) a Zlínském kraji (o 12 %).

Nejvyšší nárůst počtu usmrcených osob v absolutním vyjádření byl zaznamenán v Moravskoslezském (o 7 osob, tj. o 41,2 % oproti roku 2015) a Plzeňském kraji (o 4 osoby, tj. o 36,4 % oproti roku 2015). Největší absolutní pokles počtu usmrcených osob byl v Jihomoravském kraji (o 20 osob, tj. o 62,5 %).

Nehody a následky v krajích; období leden - květen 2016	počet nehod	usmrceno osob	těžce zraněno	lehce zraněno	hmotná škoda v tis. Kč
Hlavní město Praha	9 419	10	76	770	584 135
<i>Index - rok 2015=100 %</i>	<i>111,75</i>	<i>90,91</i>	<i>92,68</i>	<i>94,02</i>	<i>113,33</i>
Středočeský kraj	5 296	40	157	1 168	345 565
<i>Index - rok 2015=100 %</i>	<i>114,66</i>	<i>108,11</i>	<i>128,69</i>	<i>112,20</i>	<i>117,45</i>
Jihočeský kraj	1 540	17	62	641	101 613
<i>Index - rok 2015=100 %</i>	<i>109,45</i>	<i>100,00</i>	<i>89,86</i>	<i>106,30</i>	<i>113,48</i>
Plzeňský kraj	1 255	15	30	641	100 211
<i>Index - rok 2015=100 %</i>	<i>107,36</i>	<i>136,36</i>	<i>85,71</i>	<i>113,45</i>	<i>105,22</i>
Ústecký kraj	3 964	12	70	690	186 935
<i>Index - rok 2015=100 %</i>	<i>104,81</i>	<i>109,09</i>	<i>88,61</i>	<i>111,65</i>	<i>109,40</i>
Královéhradecký kraj	1 816	12	55	400	102 753
<i>Index - rok 2015=100 %</i>	<i>102,95</i>	<i>100,00</i>	<i>119,57</i>	<i>91,95</i>	<i>109,04</i>
Jihomoravský kraj	2 674	12	86	938	154 754
<i>Index - rok 2015=100 %</i>	<i>101,67</i>	<i>37,50</i>	<i>88,66</i>	<i>101,19</i>	<i>87,23</i>
Moravskoslezský kraj	3 578	24	81	773	169 415
<i>Index - rok 2015=100 %</i>	<i>102,73</i>	<i>141,18</i>	<i>95,29</i>	<i>101,84</i>	<i>104,14</i>
Olomoucký kraj	1 902	14	42	490	99 099
<i>Index - rok 2015=100 %</i>	<i>105,32</i>	<i>73,68</i>	<i>113,51</i>	<i>109,13</i>	<i>106,92</i>
Zlínský kraj	1 519	6	67	498	81 720

<i>Index - rok 2015=100 %</i>	112,02	50,00	155,81	112,67	108,09
<b>Vysočina</b>	<b>1 576</b>	<b>9</b>	<b>42</b>	<b>474</b>	<b>106 116</b>
<i>Index - rok 2015=100 %</i>	104,44	75,00	116,67	96,15	92,75
<b>Pardubický kraj</b>	<b>1 430</b>	<b>15</b>	<b>46</b>	<b>527</b>	<b>73 337</b>
<i>Index - rok 2015=100 %</i>	107,52	125,00	69,70	110,25	106,78
<b>Liberecký kraj</b>	<b>1 564</b>	<b>5</b>	<b>39</b>	<b>428</b>	<b>74 038</b>
<i>Index - rok 2015=100 %</i>	111,32	250,00	88,64	120,90	119,40
<b>Karlovarský kraj</b>	<b>1 041</b>	<b>1</b>	<b>21</b>	<b>226</b>	<b>46 576</b>
<i>Index - rok 2015=100 %</i>	139,54	16,67	140,00	89,33	111,24
<b>Česká republika</b>	<b>38 574</b>	<b>192</b>	<b>874</b>	<b>8 664</b>	<b>2 226 274</b>
<i>Index - rok 2015=100 %</i>	108,86	91,00	102,10	105,20	108,34

Zpracoval: *pplk. Mgr. Jan STRAKA, kpt. Ing. Jana FABIÁNOVÁ, tel. 834 584,834 223*

plk. Ing. Tomáš LERCH  
ředitel služby dopravní policie  
*schváleno elektronicky*