



Praha 6. června 2018

Počet listů: 12

Přílohy: 1/15

INFORMACE

o nehodovosti na pozemních komunikacích v České republice za období leden - květen 2018

V období od ledna do května roku 2018 Policie České republiky šetřila 41 095 dopravních nehod. Při těchto nehodách bylo 186 osob usmrceno, 770 osob zraněno těžce a 9 143 osob zraněno lehce. Celková hmotná škoda odhadnutá policisty na místě dopravní nehody dosáhla 2 574,4 milionů Kč.

Porovnání základních ukazatelů s rokem 2017

Pokles v kategorii:

- těžce zraněných osob o 21 osob tj. o 2,7 %

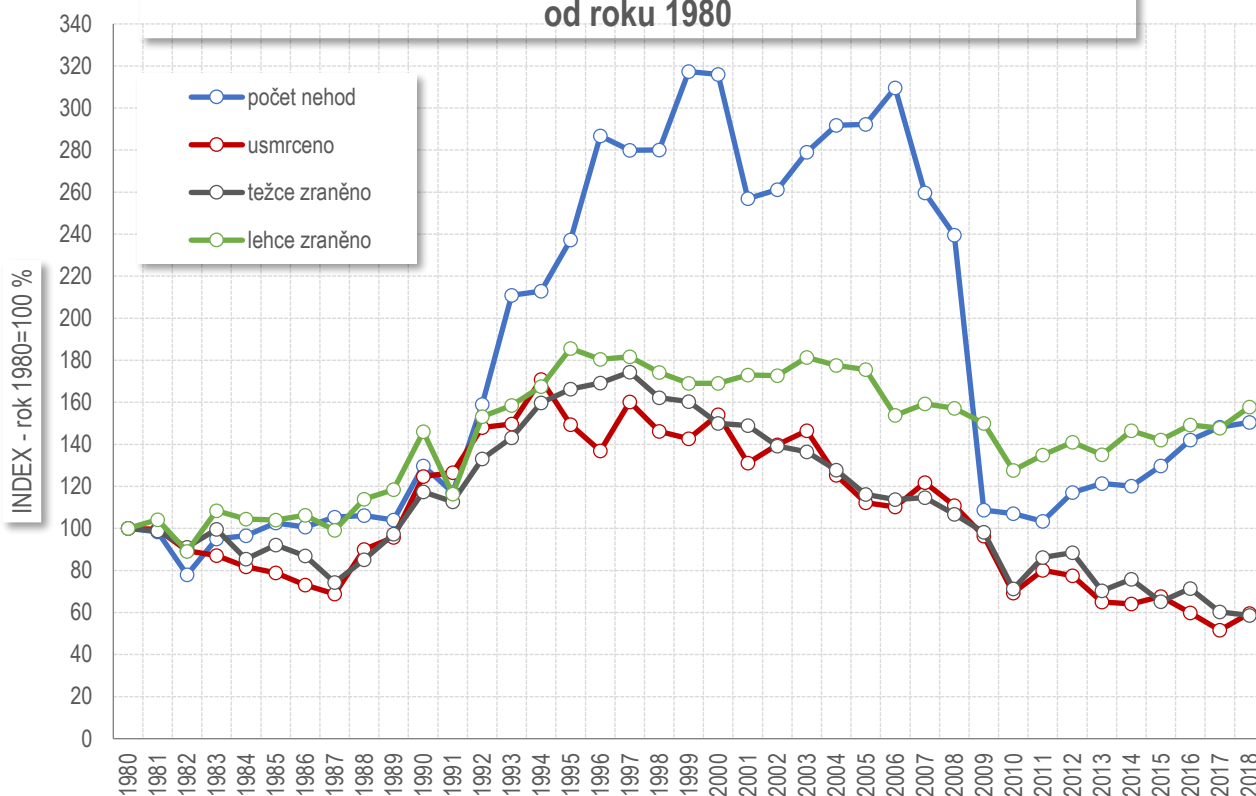
Nárůst v kategorii:

- počet nehod o 624 nehod tj. o 1,5 %
- usmrcených osob o 25 osob tj. o 15,5 %
- lehce zraněných osob o 579 osob tj. o 6,8 %
- hmotná škoda o 201,8 mil. Kč tj. o 8,5 %

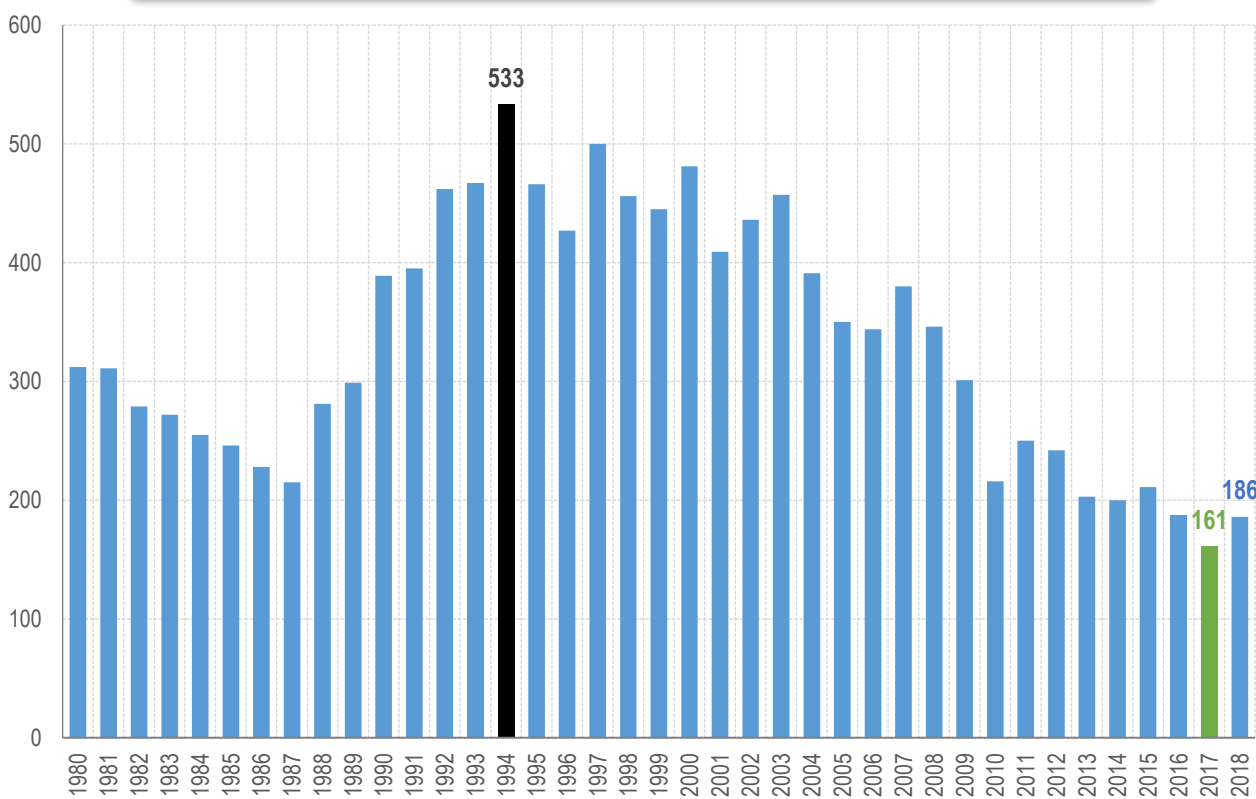
Počet osob usmrcených při nehodách v období leden – květen byl v období od roku 1961, od něhož dopravní policie disponuje souvislou statistikou dopravní nehodovosti, nejnižší v roce 2017 (161 usmrcených osob). Naopak nejvíce osob bylo při dopravních nehodách usmrceno v roce 1994 (533 usmrcených osob).

Počet těžce zraněných osob při nehodách v prvních pěti měsících je nejnižší od roku 1961 (770 osob), nejvíce těžce zraněných bylo v roce 1997 (2 290 těžce zraněných).

Vývoj počtu nehod a jejich následků za období leden - květen v ČR; od roku 1980



Vývoj počtu usmrcených osob za období leden - květen od roku 1980



Časové rozložení dopravních nehod

V následující tabulce je zachycen vývoj počtu nehod a následků v jednotlivých měsících.

Nehody a následky po měsících, 2018	počet nehod	usmrceno	těžce zraněno	lehce zraněno	hmotná škoda
leden	8 323	39	151	1 730	524 280 500
únor	6 948	22	112	1 252	427 185 600
březen	7 992	31	120	1 553	516 766 800
duben	8 549	39	210	2 158	526 905 800
květen	9 283	55	177	2 450	579 301 800

Nejvíce nehod se stalo ve středu (6 848 nehod), nejméně naopak v neděli (3 875). Pokles počtu nehod byl zaznamenán u pátečních a nedělních nehod. K nárůstu počtu usmrcených osob oproti roku 2017 došlo u každého dne v týdnu (nejvíce u pondělních nehod – o 7 osob).

Den v týdnu	počet nehod	rozdíl nehod oproti roku 2017	počet usmrcených	rozdíl usmrcených oproti roku 2017
Pondělí	6 584	401	32	7
Úterý	6 195	92	26	4
Středa	6 848	299	26	2
Čtvrtek	6 496	261	20	1
Pátek	6 498	-243	35	5
Sobota	4 599	156	26	1
Neděle	3 875	-342	21	5

Ve sledovaném období nejvíce dopravních nehod šetřili policisté v úterý 16. ledna 2018 (548 nehod), nejméně v neděli 7. ledna 2018 (128 nehod). Nejtragičtějším dnem v tomto období byl pátek 12. ledna 2018, kdy bylo při dopravních nehodách na pozemních komunikacích usmrceno 5 osob. V prvních pěti měsících roku 2018 zaznamenali policisté celkem 54 dnů bez usmrcení při dopravních nehodách.

Osoby usmrcené při dopravních nehodách

V období od ledna do května roku 2018 bylo při dopravních nehodách na pozemních komunikacích usmrceno 71 řidičů osobních automobilů, 49 chodců, 25 motocyklistů, 20 spolujezdců v osobním vozidle, další kategorie jsou uvedeny v tabulce. Nejvyšší nárůst počtu usmrcených byl zaznamenán u chodců a řidičů osobních vozidel (celkem u těchto kategorií o 29 osob oproti shodnému období roku 2017).

počet usmrcených	Kategorie osoby	rozdíl
71	řidič osobního vozidla	13
49	chodec	16
25	řidič motocyklu	5
20	spolujezdec v osobním vozidle	-2
13	cyklista	1
2	řidič nákladního vozidla	-6
2	řidič nákladního vozidla s návěsem	0
1	řidič nákladního vozidla s přívěsem	0
1	cestující v autobusu	0
1	spolujezdec v osobním vozidle s přívěsem	1
1	řidič autobusu	1

počet usmrčených	Kategorie osoby	rozdíl
0	spolujezdec v nákladním vozidle	-2
0	spolujezdec na motocyklu	-1
0	spolujezdec v nákladním vozidle s návěsem	-1
186	CELKEM	25

Dopravní nehody dle zavinění

Řidiči motorových vozidel zavinili 83,7 % dopravních nehod, při nichž přišlo o život 169 osob. Pět osob bylo usmrceno při nehodách zaviněných řidičem nemotorového vozidla, deset osob bylo usmrceno při dopravních nehodách zaviněných chodci a dvě osoby při nehodách zaviněných zvěří.

Nehody podle zavinění	počet nehod	tj. % z celkového počtu nehod	rozdíl nehod oproti roku 2017	usmrceno osob	tj. % z celkového počtu usmrčených	rozdíl usmrčených oproti roku 2017
řidičem motorového vozidla	34 380	83,7	415	169	90,9	17
řidičem nemotorového vozidla	884	2,2	165	5	2,7	-2
z toho dětmi	100	0,2	35	0	0,0	0
chodcem	481	1,2	14	10	5,4	9
z toho dětmi	167	0,4	-20	0	0,0	0
jiným účastníkem	56	0,1	-5	0	0,0	0
závadou komunikace	91	0,2	-72	0	0,0	0
technickou závadou komunikace	163	0,4	-13	0	0,0	0
lesní zvěří, domácím zvířetem	4 870	11,9	146	2	1,1	2
jiné zavinění	170	0,4	-26	0	0,0	-1

Příčiny dopravních nehod

Co se týče příčin dopravních nehod zaviněných řidiči motorových vozidel, na počtu dopravních nehod se ve sledovaném období nejvýrazněji podílí nesprávný způsob jízdy (66,1 % nehod), při těchto nehodách bylo usmrceno 74 osob. Za obdobně tragickou příčinu dopravních nehod lze i v tomto období označit nepřiměřenou rychlost, která se sice na počtu dopravních nehod podílí „pouze“ 16 %, ale usmrceno při těchto nehodách bylo 63 osob (tj. 37,3 % osob usmrčených při nehodách zaviněných řidiči motorových vozidel).

Hlavní příčina nehody (jen řidiči mot. vozidel)	počet nehod	podíl na celkovém počtu nehod	usmrceno osob	podíl na celkovém počtu usmrčených	rozdíl usmrčených oproti roku 2017
nepřiměřená rychlost	5 517	16,0	63	37,3	6
nesprávné předjíždění	569	1,7	7	4,1	-2
nedání přednosti	5 575	16,2	25	14,8	0
nesprávný způsob jízdy	22 718	66,1	74	43,8	13

Nejčtenější příčinou nehod řidičů motorových vozidel bylo v prvních pěti měsících roku 2018 nevěnování se řízení vozidla (19,55 % z celkového počtu nehod zaviněných řidiči motorových vozidel), dále následuje nesprávné otáčení nebo couvání (10,57 % z celkového počtu nehod zaviněných řidiči motorových vozidel), jiný druh nesprávné jízdy (10,08 % z celkového počtu těchto nehod) a další.

Pořadí	Nejčtenější příčiny nehod zaviněných řidiči motorových vozidel	počet nehod
1.	řidič se plně nevěnoval řízení vozidla	6 722
2.	nesprávné otáčení nebo couvání	3 634

Pořadí	Nejčtenější příčiny nehod zaviněných řidiči motorových vozidel	počet nehod
3.	jiný druh nesprávné jízdy	3 467
4.	nedodržení bezpečné vzdálenosti za vozidlem	3 026
5.	nepřízpůsobení rychlosti stavu vozovky	2 794
6.	nezvládnutí řízení vozidla	1 870
7.	vyhýbání bez dostatečného bočního odstupu	1 715
8.	nedání přednosti upravené dopravní značkou "DEJ PŘEDNOST V JÍZDĚ!"	1 588
9.	nepřízpůsobení rychlosti dopravně technickému stavu vozovky	1 512
10.	vjetí do protisměru	1 036

Nejtragičtější příčinou nehod řidičů motorových vozidel bylo v prvních pěti měsících roku 2018 vjetí do protisměru (29 usmrcených osob, tj. 17,16 %), nepřízpůsobení rychlosti dopravně technickému stavu vozovky (26 usmrcených osob, tj. 15,38 %), nevěnování se řízení vozidla (24 usmrcených osob, tj. 14,2 %), a další.

Pořadí	Nejtragičtější příčiny nehod zaviněných řidiči motorových vozidel	počet usmrcených
1.	vjetí do protisměru	29
2.	nepřízpůsobení rychlosti dopravně technickému stavu vozovky	26
3.	řidič se plně nevěnoval řízení vozidla	24
4.	jiný druh nepřiměřené rychlosti	10
5.	nepřízpůsobení rychlosti stavu vozovky	9
6.	nezvládnutí řízení vozidla	8
7.	nepřízpůsobení rychlosti vlastnostem vozidla a nákladu	7
8.	nedání přednosti chodci na vyznačeném přechodu	6
9.	nepřízpůsobení rychlosti hustotě provozu	6
10.	nedání přednosti upravené dopravní značkou "DEJ PŘEDNOST V JÍZDĚ!"	5

Dopravní nehody podle druhu

Nejčtenějším i nejtragičtějším druhem nehody je srážka s jedoucím nekolejovým vozidlem, při které v období od ledna do května 2018 zemřelo 82 osob (což představuje nárůst o 1 usmrcenou osobu v porovnání s předchozím rokem). Druhým nejčtenějším druhem dopravní nehody je srážka s vozidlem zaparkovaným, ve srovnání s rokem 2017 došlo k nárůstu počtu těchto nehod o 119 nehod. Druhým nejtragičtějším druhem dopravní nehody je srážka s chodcem, kdy při těchto nehodách došlo k usmrcení 49 osob, tj. o 21 usmrcených osob více než ve shodném období předchozího roku.

Nehody podle druhu	počet nehod	rozdíl nehod oproti roku 2017	počet usmrcených	rozdíl usmrcených oproti roku 2017
srážka s jedoucím nekolejovým vozidlem	13 822	-71	82	1
srážka s vozidlem zaparkovaným	9 147	119	2	0
srážka s pevnou překážkou	8 567	181	34	-3
srážka s chodcem	1 411	93	49	21
srážka s lesní zvěří	4 702	147	2	2
srážka s domácím zvířetem	189	-7	0	0
srážka s vlakem	54	-5	6	1
srážka s tramvají	271	-9	0	0
havárie	2 032	224	10	4
jiný druh nehody	900	-48	1	-1

Dopravní nehody podle druhu vozidla

V prvních pěti měsících roku 2018 celkem 20 933 dopravních nehod zavinili řidiči osobních automobilů bez přívěsu a při těchto nehodách bylo usmrceno 125 osob. Oproti roku 2017 evidujeme v počtu usmrcených osob při nehodách zaviněných řidičem osobního automobilu bez přívěsu nárůst o 15 usmrcených.

Celkem 7 274 nehod bylo ve sledovaném období zaviněno řidičem, který z místa dopravní nehody ujel (nárůst o 121 nehod). Při nehodách, kdy viník z místa ujel, byly usmrceny celkem 3 osoby (ve shodném období roku 2017 při těchto nehodách nebyl nikdo usmrcen).

Nehody podle druhu vozidla	počet nehod	rozdíl nehod	tj. rozdíl nehod v %	usmrceno osob	rozdíl usmrcených	tj. rozdíl usmrcených v %
moped	27	11	68,8	0	0	.
malý motocykl	27	1	3,8	0	0	.
motocykl	561	80	16,6	16	4	33,3
osobní automobil bez přívěsu	20 933	433	2,1	125	15	13,6
osobní automobil s přívěsem	193	32	19,9	1	1	.
nákladní automobil	3 023	-226	-7,0	12	-3	-20,0
nákladní automobil s přívěsem	324	16	5,2	3	-1	-25,0
nákladní automobil s návěsem	1 223	-44	-3,5	5	-4	-44,4
autobus	549	-19	-3,3	2	0	0,0
traktor	106	-11	-9,4	0	0	.
tramvaj	49	-1	-2,0	1	1	.
trolejbus	31	-2	-6,1	0	0	.
jiné motorové vozidlo	90	15	20,0	1	1	.
jízdní kolo	840	175	26,3	5	-2	-28,6
povoz, jízda na koni	4	3	300,0	0	0	.
jiné nemotorové vozidlo	8	-2	-20,0	0	0	.
vlak	0	-3	-100,0	0	0	.
nezjištěno, řidič ujel	7 274	121	1,7	3	3	.
jiný druh vozidla	2	1	100,0	0	0	.

Dopravní nehody zaviněné pod vlivem alkoholu

U 1 682 nehod (nárůst o 189 nehod) bylo u viníka dopravní nehody zjištěno požití alkoholu. Při těchto nehodách došlo k usmrcení 13 osob (tj. o dvě osoby více než v prvních pěti měsících roku 2017). Drogy byly zjištěny u řidiče motorového vozidla v případě 97 dopravních nehod. V sedmnácti případech byla u řidiče zjištěna přítomnost alkoholu a drog současně.

Nehody zaviněné pod vlivem alkoholu nebo jiných návykových látek	počet nehod	rozdíl nehod oproti roku 2017	počet usmrcených	rozdíl usmrcených oproti roku 2017
Alkohol u viníka do 0,24‰	68	11	2	0
Alkohol u viníka 0,24 až 0,5‰	109	7	0	0
Alkohol u viníka 0,6 až 0,8‰	115	19	0	0
Alkohol u viníka 0,8 až 1,0‰	80	4	0	0
Alkohol u viníka 1,0 až 1,5‰	273	43	6	-1
Alkohol u viníka 1,5‰ a více	1020	117	5	3
Alkohol a drogy	17	-12	0	0
Drogy u viníka	97	1	0	-1

Dopravní nehody dle místa

Z celkového počtu nehod a jejich následků došlo v obcích k:

- 70,0 % počtu nehod,
- 33,3 % usmrcení osob,
- 54,3 % těžkých zranění,
- 56,6 % lehkých zranění,
- 59,2 % vzniklých škod a
- 71,8 % nehod pod vlivem alkoholu.

Místo nehody	počet nehod	usmrceno osob	těžce zraněno	lehce zraněno	hmotná škoda v mil. Kč
V obci	28 780	62	418	5174	1 523,1
<i>Index-rok 2017 = 100 %</i>	<i>100,16</i>	<i>116,98</i>	<i>97,44</i>	<i>102,15</i>	<i>107,12</i>
Mimo obec	12 315	124	352	3 969	1 051,4
<i>Index-rok 2017 = 100 %</i>	<i>104,92</i>	<i>114,81</i>	<i>97,24</i>	<i>113,43</i>	<i>110,57</i>
z toho dálnice	1 542	8	34	322	238,8
<i>Index-rok 2017 = 100 %</i>	<i>91,84</i>	<i>88,89</i>	<i>113,33</i>	<i>114,18</i>	<i>107,07</i>

Nejvíce nehod se stalo na místních komunikacích a na silnicích I., II. a III. třídy. K nejvyššímu nárůstu počtu nehod v porovnání se shodným obdobím loňského roku došlo u silnic II. třídy (o 296 nehod) a silnic III. třídy (o 285 nehod). Z pohledu následků na životě jsou nejtragičtější nehody na silnicích I. a II. třídy (ve sledovaném období celkem 116 usmrcených osob). K nejvyššímu nárůstu počtu usmrcených osob došlo na silnicích I. třídy – o 8 usmrcených osob více než v tomto období loňského roku.

Druh komunikace	počet nehod	rozdíl nehod oproti roku 2017	počet usmrcených	rozdíl usmrcených oproti roku 2017
dálnice	1 542	-137	8	-1
silnice I. třídy	5 427	246	71	8
silnice II. třídy	5 920	296	45	5
silnice III. třídy	5 152	285	26	-1
sledovaná křižovatka	1 194	44	5	3
sledovaná komunikace	4 372	27	12	5
místní komunikace	15 561	-13	17	4
účelová komunikace - polní, lesní cesty apod.	130	-23	1	1
účelová komunikace - ostatní	1 797	-101	1	1

Dopravní nehody v krajích

K nejvyššímu počtu dopravních nehod došlo v prvních pěti měsících roku 2018 na území hl. m. Prahy (9 292 nehod, tj. 22,61 % všech dopravních nehod na území ČR), následují kraje Středočeský (14,10 %), Ústecký (10,61 %), a další. Nejvíce usmrcených osob evidujeme v kraji Středočeském (36 usmrcených osob, tj. 19,35 % z celkového počtu usmrcených v ČR).

V absolutním vyjádření došlo v porovnání s prvními pěti měsíci roku 2017 k nejvyššímu nárůstu počtu nehod ve Středočeském kraji (o 184 dopravních nehod, tj. o 3,28 %). Nejvyšší nárůst počtu usmrcených osob v absolutním vyjádření byl zaznamenán také ve Středočeském kraji (o 15 osob, tj. o 71,43 %).

Nehody a následky v krajích; období leden - květen 2018	počet nehod	usmrceno osob	těžce zraněno	lehce zraněno	hmotná škoda v tis. Kč
Hlavní město Praha	9 292	15	66	776	662 368
<i>Index - rok 2017=100 %</i>	<i>98,21</i>	<i>214,29</i>	<i>124,53</i>	<i>105,58</i>	<i>109,99</i>
Středočeský kraj	5 802	36	145	1 229	392 069
<i>Index - rok 2017=100 %</i>	<i>103,28</i>	<i>171,43</i>	<i>128,32</i>	<i>98,01</i>	<i>108,16</i>
Jihočeský kraj	1 656	15	84	635	130 804
<i>Index - rok 2017=100 %</i>	<i>110,92</i>	<i>115,38</i>	<i>97,67</i>	<i>104,61</i>	<i>117,99</i>
Plzeňský kraj	1 412	18	24	629	98 016
<i>Index - rok 2017=100 %</i>	<i>100,57</i>	<i>105,88</i>	<i>63,16</i>	<i>100,96</i>	<i>101,71</i>
Ústecký kraj	4 360	11	61	717	205 860
<i>Index - rok 2017=100 %</i>	<i>103,71</i>	<i>100,00</i>	<i>110,91</i>	<i>112,74</i>	<i>108,23</i>
Královéhradecký kraj	2 019	9	41	510	122 845
<i>Index - rok 2017=100 %</i>	<i>100,00</i>	<i>90,00</i>	<i>78,85</i>	<i>116,97</i>	<i>97,03</i>
Jihomoravský kraj	2 940	14	97	1 049	201 256
<i>Index - rok 2017=100 %</i>	<i>97,64</i>	<i>60,87</i>	<i>107,78</i>	<i>110,07</i>	<i>110,73</i>
Moravskoslezský kraj	3 927	17	76	830	214 501
<i>Index - rok 2017=100 %</i>	<i>103,04</i>	<i>113,33</i>	<i>90,48</i>	<i>112,47</i>	<i>111,44</i>
Olomoucký kraj	1 948	10	27	553	110 895
<i>Index - rok 2017=100 %</i>	<i>99,74</i>	<i>142,86</i>	<i>77,14</i>	<i>108,01</i>	<i>106,98</i>
Zlínský kraj	1 635	8	42	495	80 382
<i>Index - rok 2017=100 %</i>	<i>101,93</i>	<i>80,00</i>	<i>76,36</i>	<i>102,06</i>	<i>95,83</i>
Vysočina	1 627	10	35	558	121 617
<i>Index - rok 2017=100 %</i>	<i>104,29</i>	<i>125,00</i>	<i>120,69</i>	<i>134,78</i>	<i>125,25</i>
Pardubický kraj	1 630	10	27	538	99 713
<i>Index - rok 2017=100 %</i>	<i>107,24</i>	<i>125,00</i>	<i>51,92</i>	<i>98,18</i>	<i>101,08</i>
Liberecký kraj	1 674	7	26	394	80 689
<i>Index - rok 2017=100 %</i>	<i>101,76</i>	<i>100,00</i>	<i>83,87</i>	<i>96,57</i>	<i>114,05</i>
Karlovarský kraj	1 173	6	19	230	53 421
<i>Index - rok 2017=100 %</i>	<i>100,43</i>	<i>150,00</i>	<i>105,56</i>	<i>106,98</i>	<i>96,09</i>
Česká republika	41 095	186	770	9 143	2 574 440
<i>Index - rok 2017=100 %</i>	<i>101,54</i>	<i>115,53</i>	<i>97,35</i>	<i>106,76</i>	<i>108,51</i>

Osobní nehody v krajích

Podrobnější členění osobních nehod, tj. nehod s následky na životě a zdraví, dle krajů je uvedeno v následující tabulce.

kraj	počet nehod	usmrceno	těžce zraněno	lehce zraněno
Hl.m. Praha	730	15	66	776
Středočeský	1 051	36	145	1 229
Jihočeský	579	15	84	635
Plzeňský	543	18	24	629
Ústecký	594	11	61	717
Královéhradecký	448	9	41	510
Jihomoravský	895	14	97	1 049
Moravskoslezský	722	17	76	830
Olomoucký	468	10	27	553
Zlínský	435	8	42	495
Vysočina	436	10	35	558
Pardubický	458	10	27	538
Liberecký	342	7	26	394
Karlovarský	212	6	19	230
Česká republika	7 913	186	770	9 143

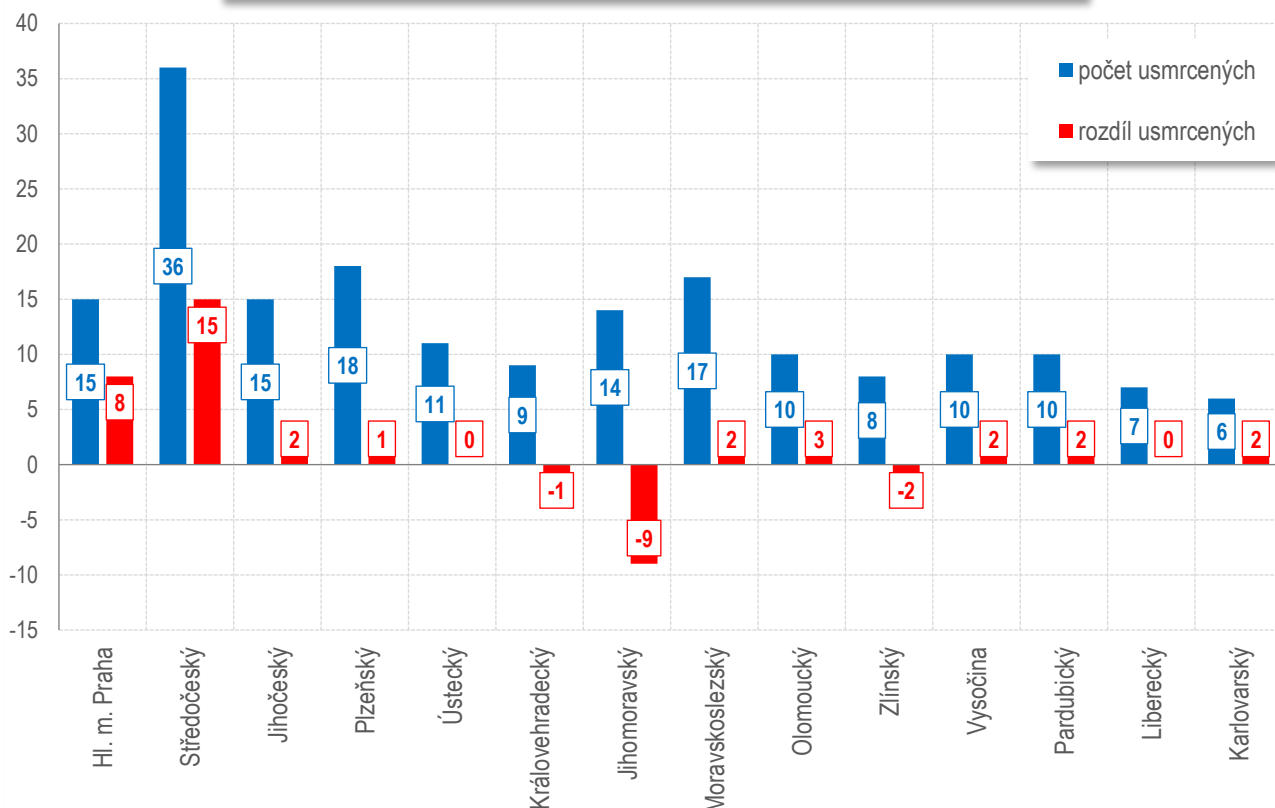
Dopravní nehody pod vlivem alkoholu a drog v krajích

Nejvíce dopravních nehod pod vlivem alkoholu se v období od ledna do května roku 2018 stalo na území Středočeského kraje (238 nehod), Moravskoslezského kraje (159 nehod) a hl. m. Prahy (155 nehod) dalších.

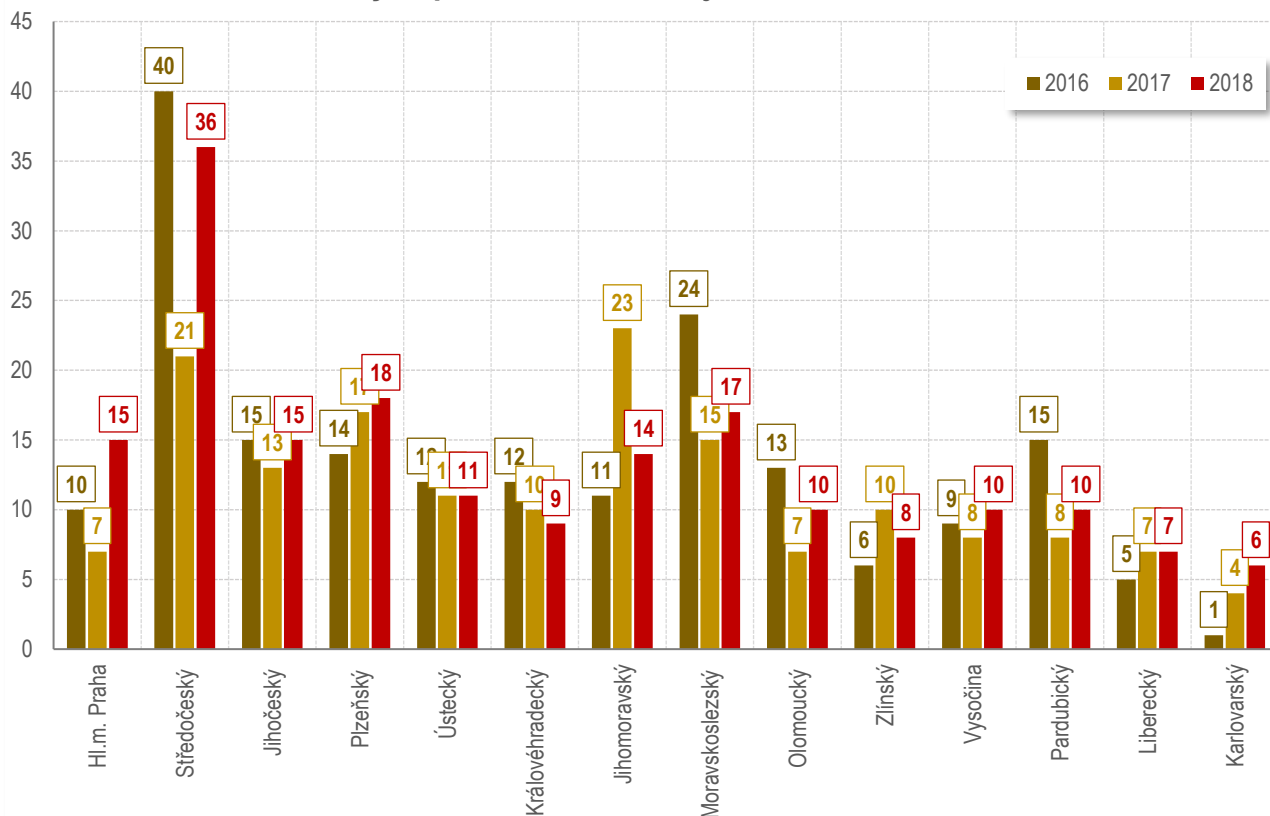
Drogy se u viníka dopravní nehody – řidiče motorového vozidla prokázaly především v hl. m. Praze a ve Středočeském kraji.

Alkohol a drogy u viníka - řidiče motorového vozidla - dle krajů	celkem nehod	z toho alkohol	tj. %	z toho drogy	tj. %
Hl. m. Praha	9 292	155	1,67	16	0,17
Středočeský	5 802	238	4,10	14	0,24
Jihočeský	1656	118	7,13	2	0,12
Plzeňský	1412	119	8,43	8	0,57
Ústecký	4 360	134	3,07	7	0,16
Královéhradecký	2019	98	4,85	5	0,25
Jihomoravský	2940	153	5,20	10	0,34
Moravskoslezský	3 927	159	4,05	12	0,31
Olomoucký	1948	89	4,57	1	0,05
Zlínský	1635	82	5,02	2	0,12
Vysočina	1627	59	3,63	2	0,12
Pardubický	1630	90	5,52	1	0,06
Liberecký	1674	66	3,94	10	0,60
Karlovarský	1173	60	5,12	5	0,43
CELKEM	41 095	1620	3,94	95	0,23

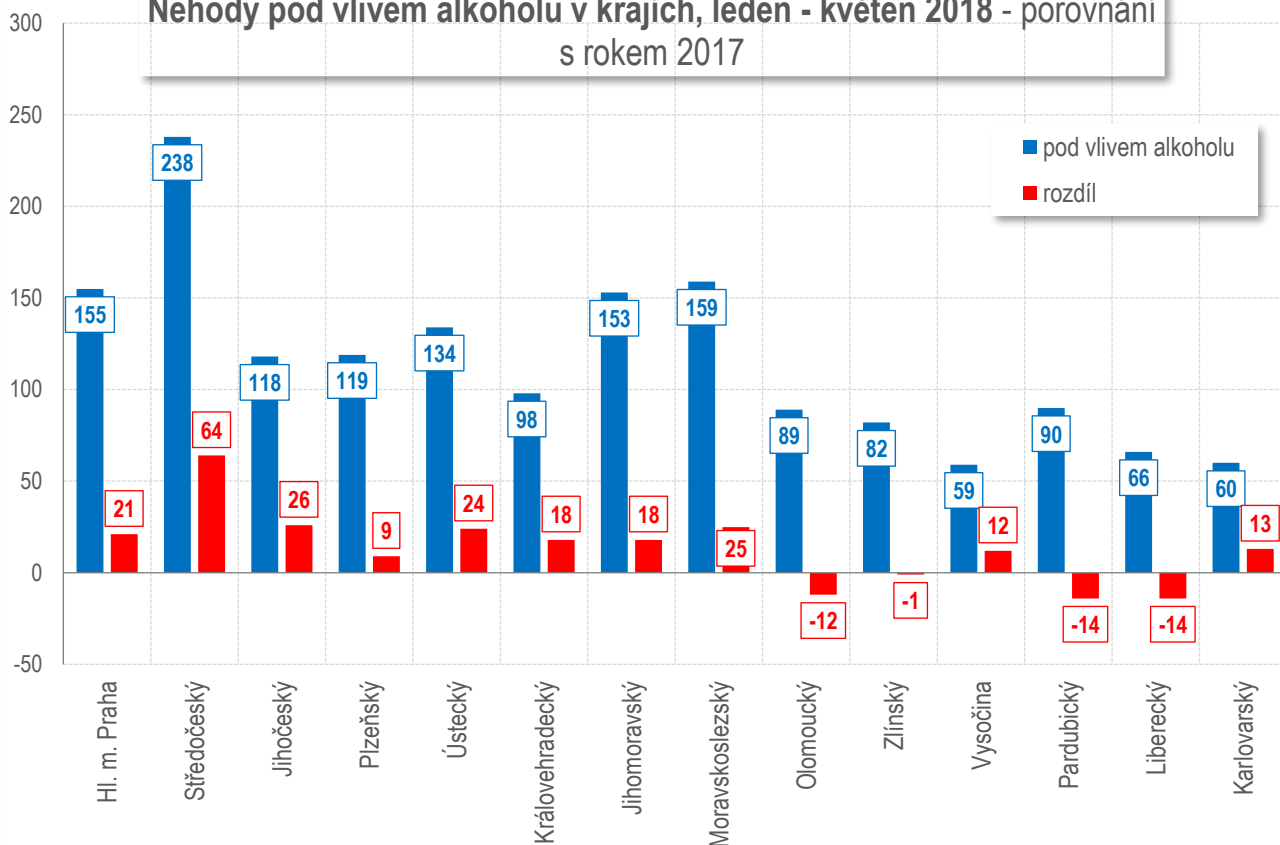
Porovnání usmrcených osob v krajích, leden - květen 2018



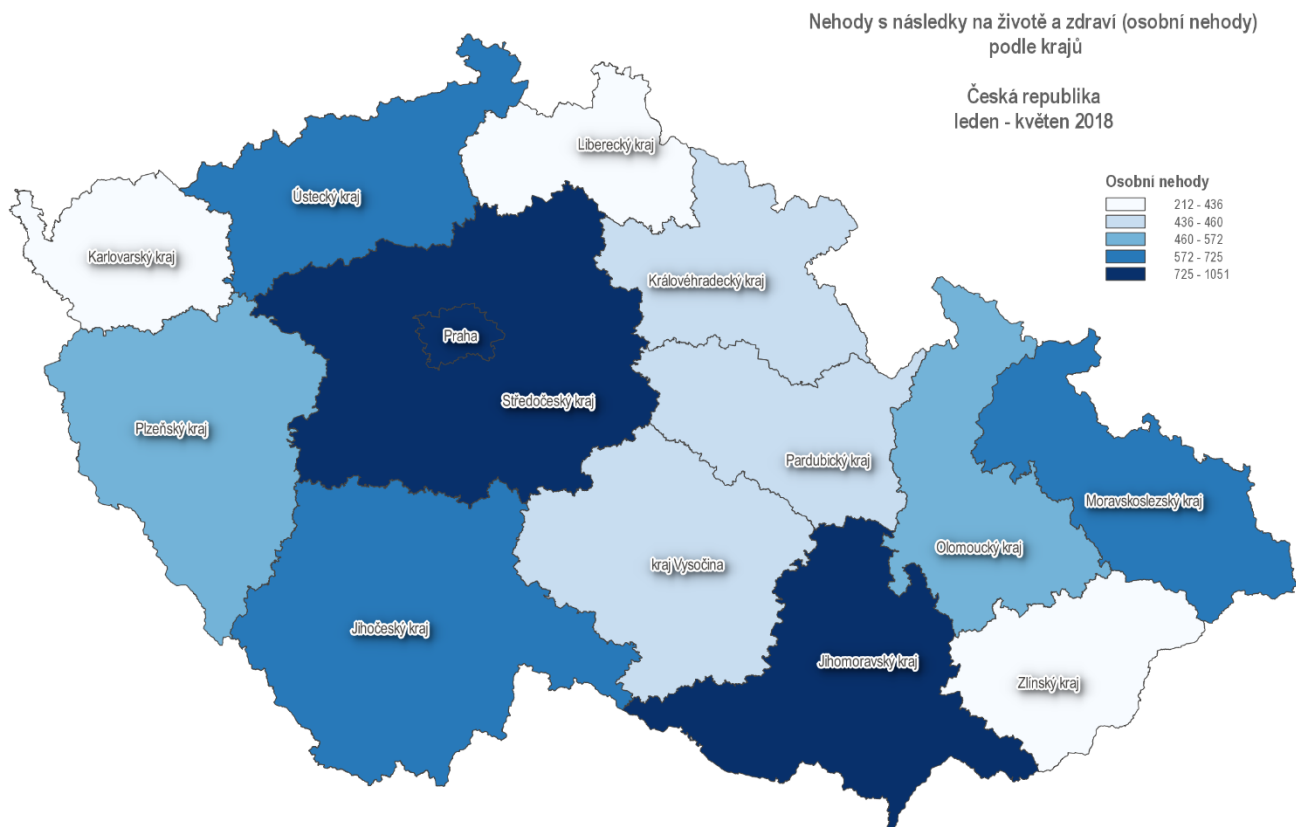
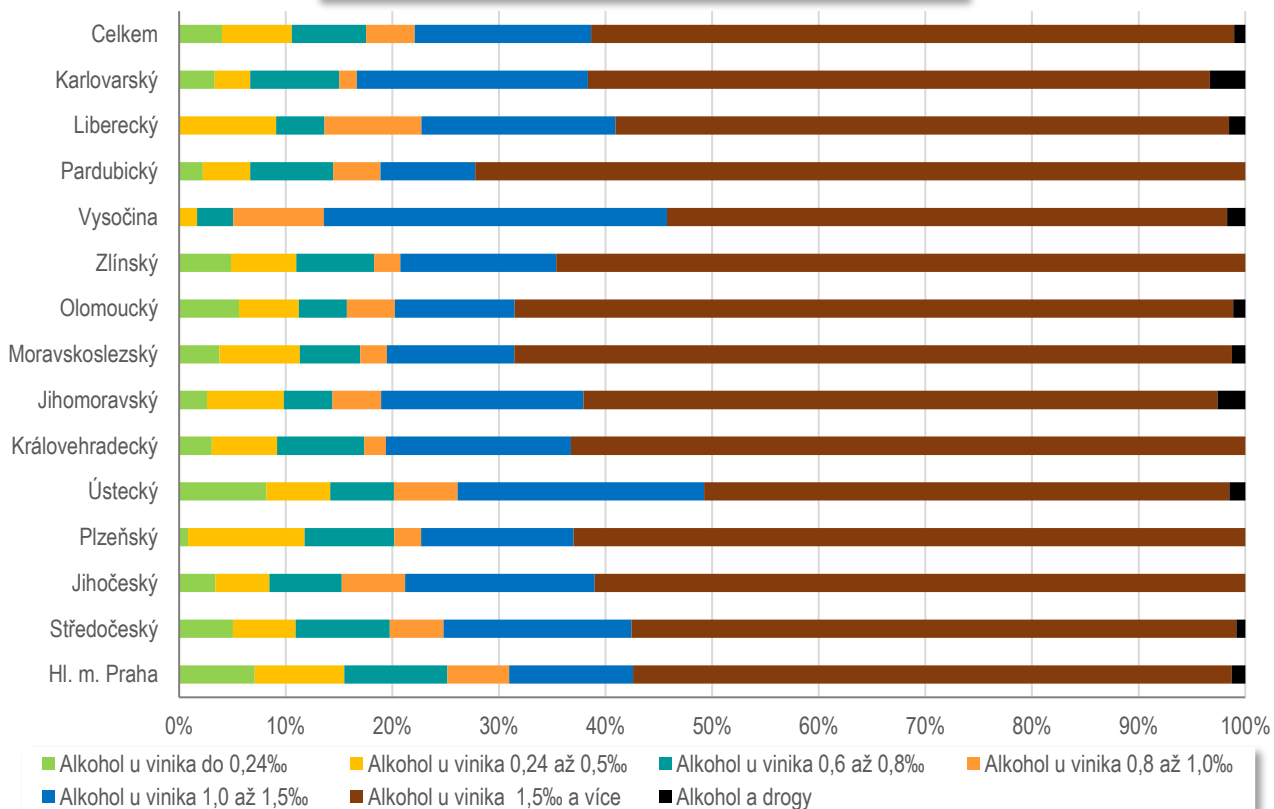
Počet usmrcených při nehodách v krajích, leden - květen 2015 - 2017

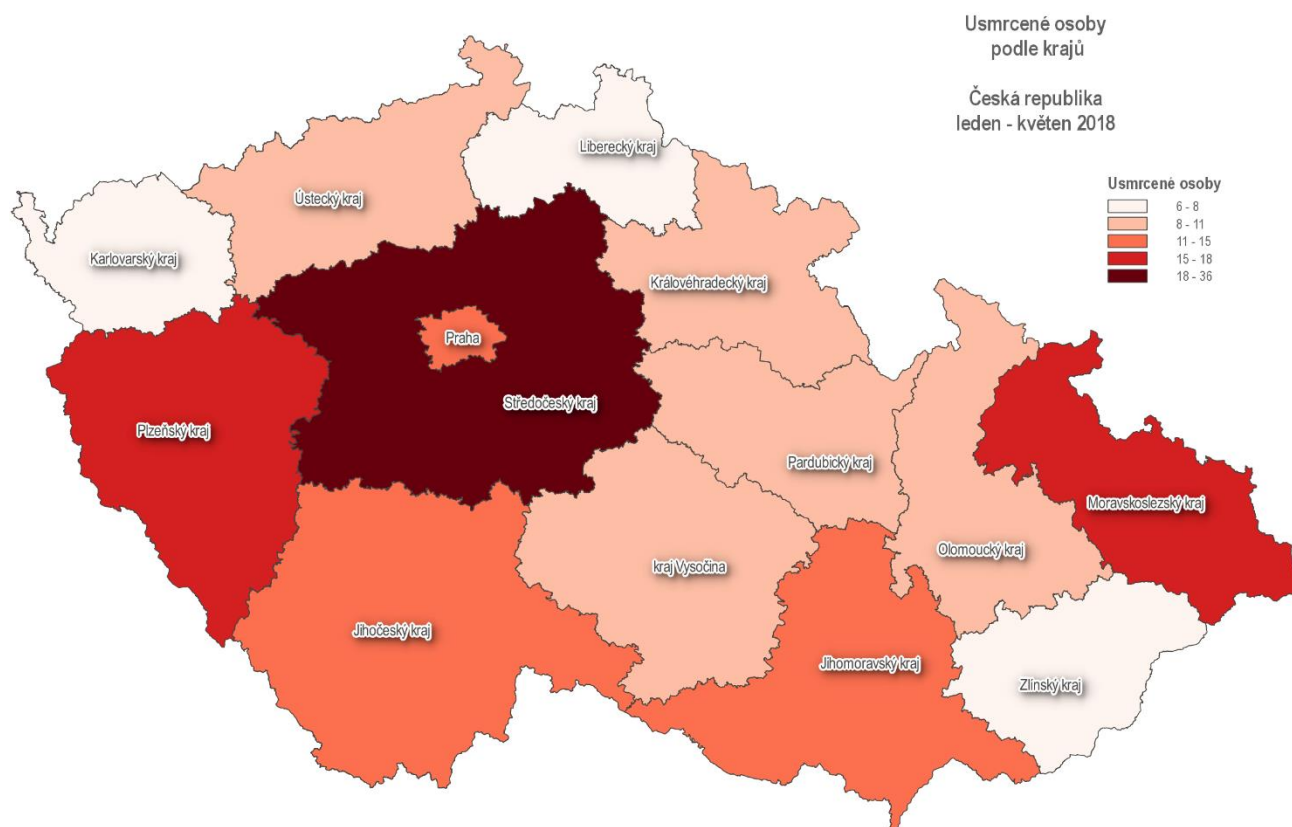


Nehody pod vlivem alkoholu v krajích, leden - květen 2018 - porovnání s rokem 2017



Alkohol, leden - květen 2018, podíl dle krajů





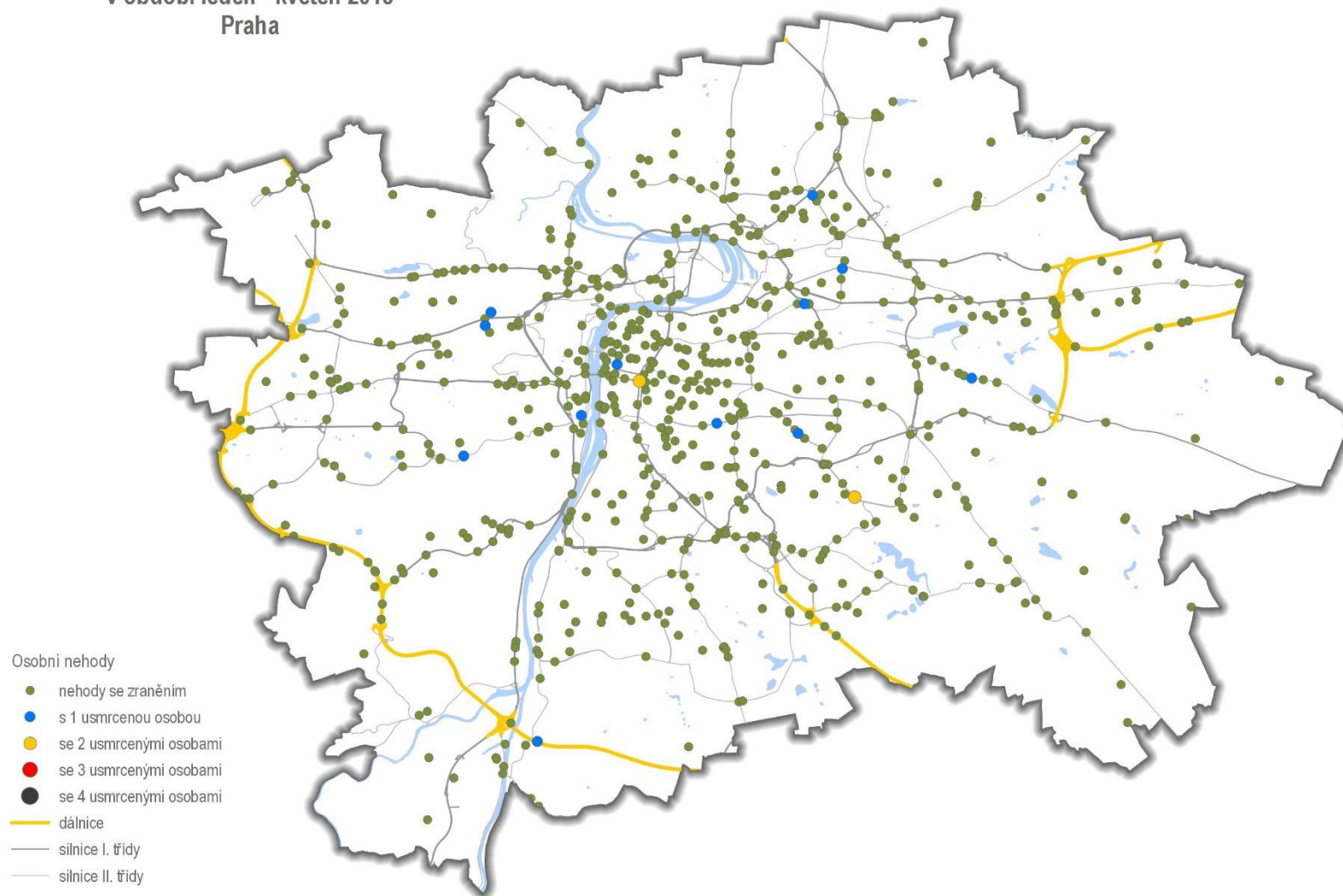
Zpracovali: *pplk. Mgr. Jan STRAKA, kpt. Ing. Jana FABIÁNOVÁ, tel. 974 834 584, 974 834 223*

plk. Ing. Tomáš LERCH
ředitel služby dopravní policie
schváleno elektronicky

Příloha

Mapy nehod s následky na životě a zdraví v jednotlivých krajích České republiky v období leden - květen 2018

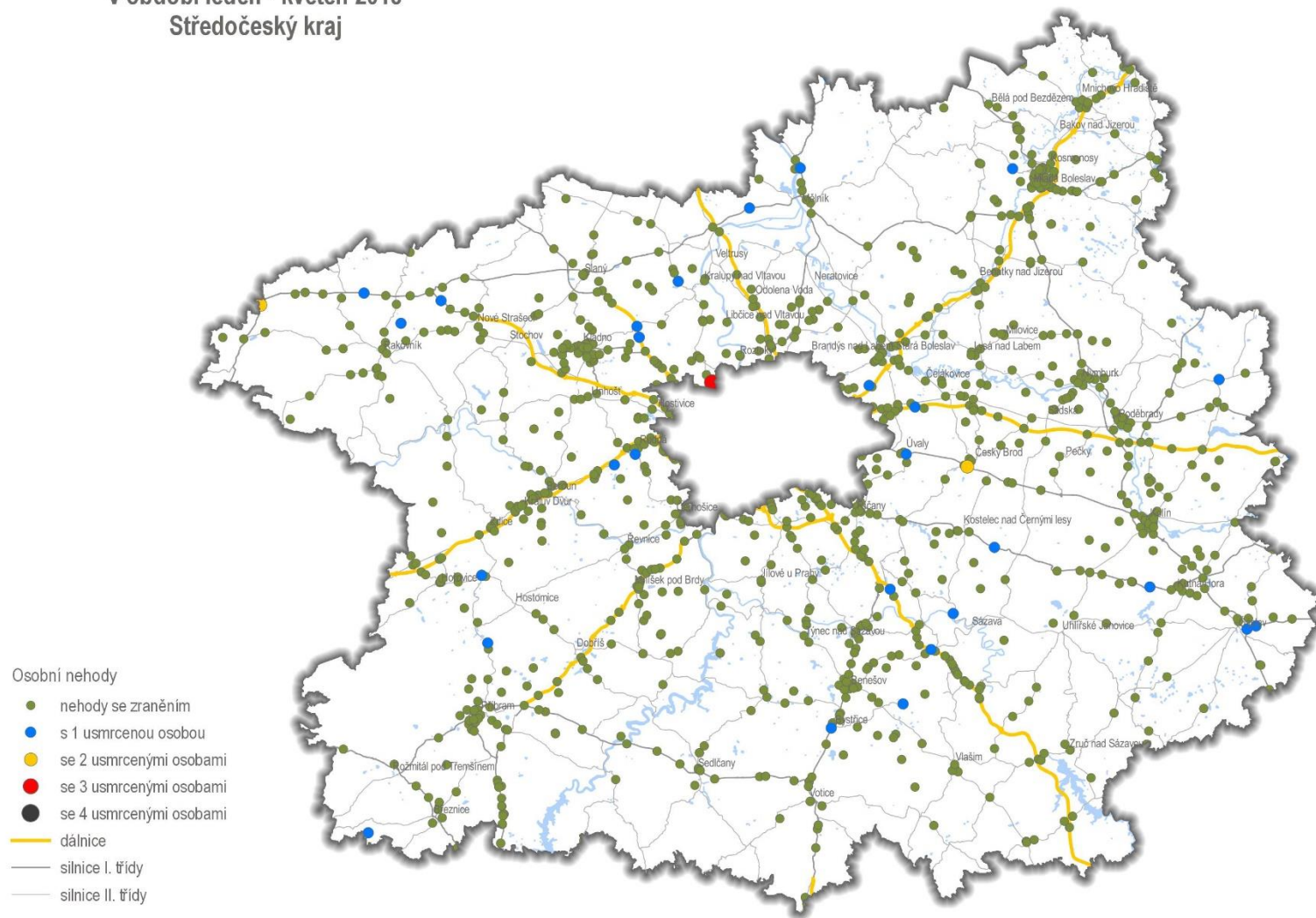
Osobní nehody
v období leden - květen 2018
Praha



0 3 6 9 12 15 km



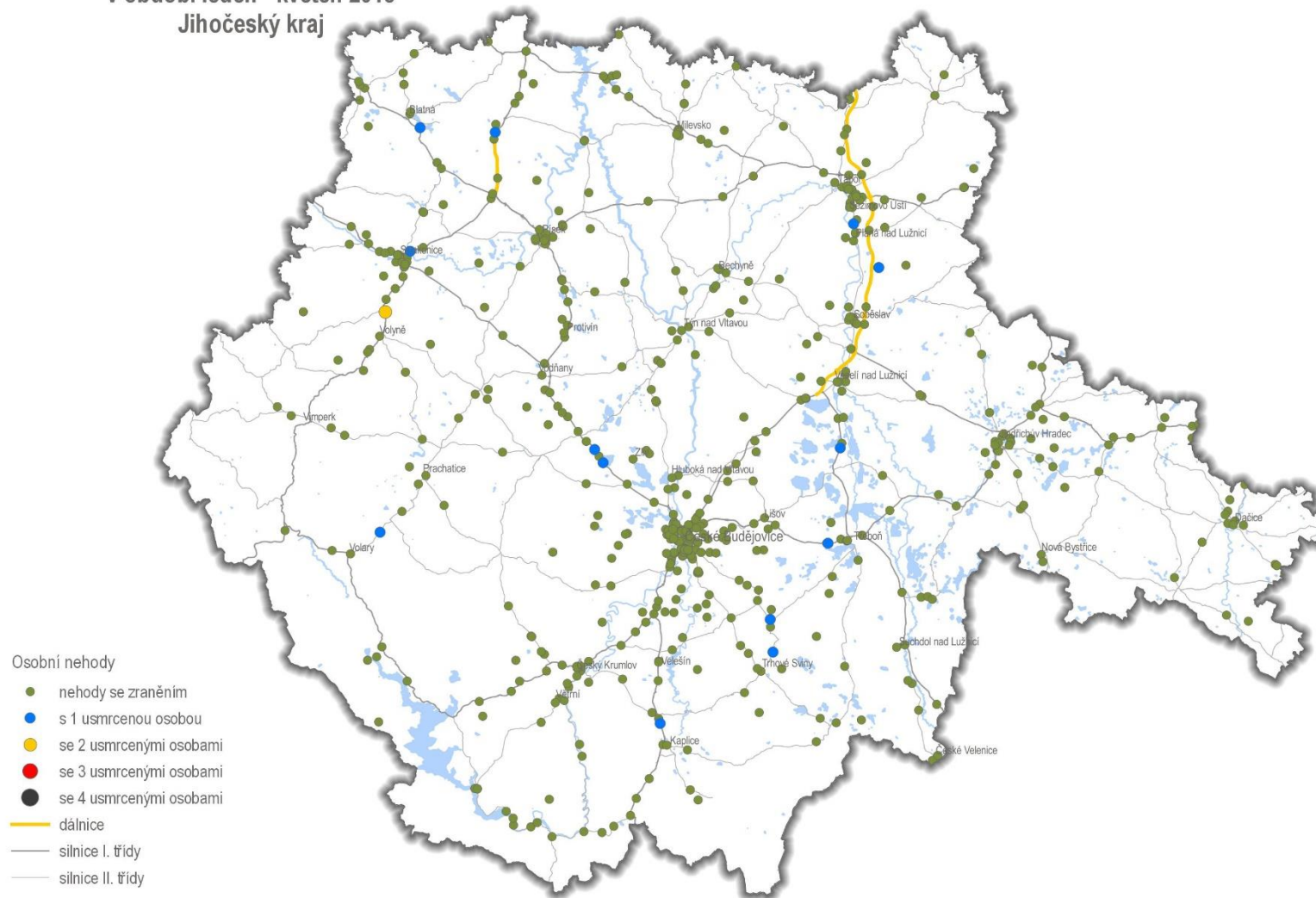
**Osobní nehody
v období leden - květen 2018
Středočeský kraj**



0 10 20 30 40 50 km



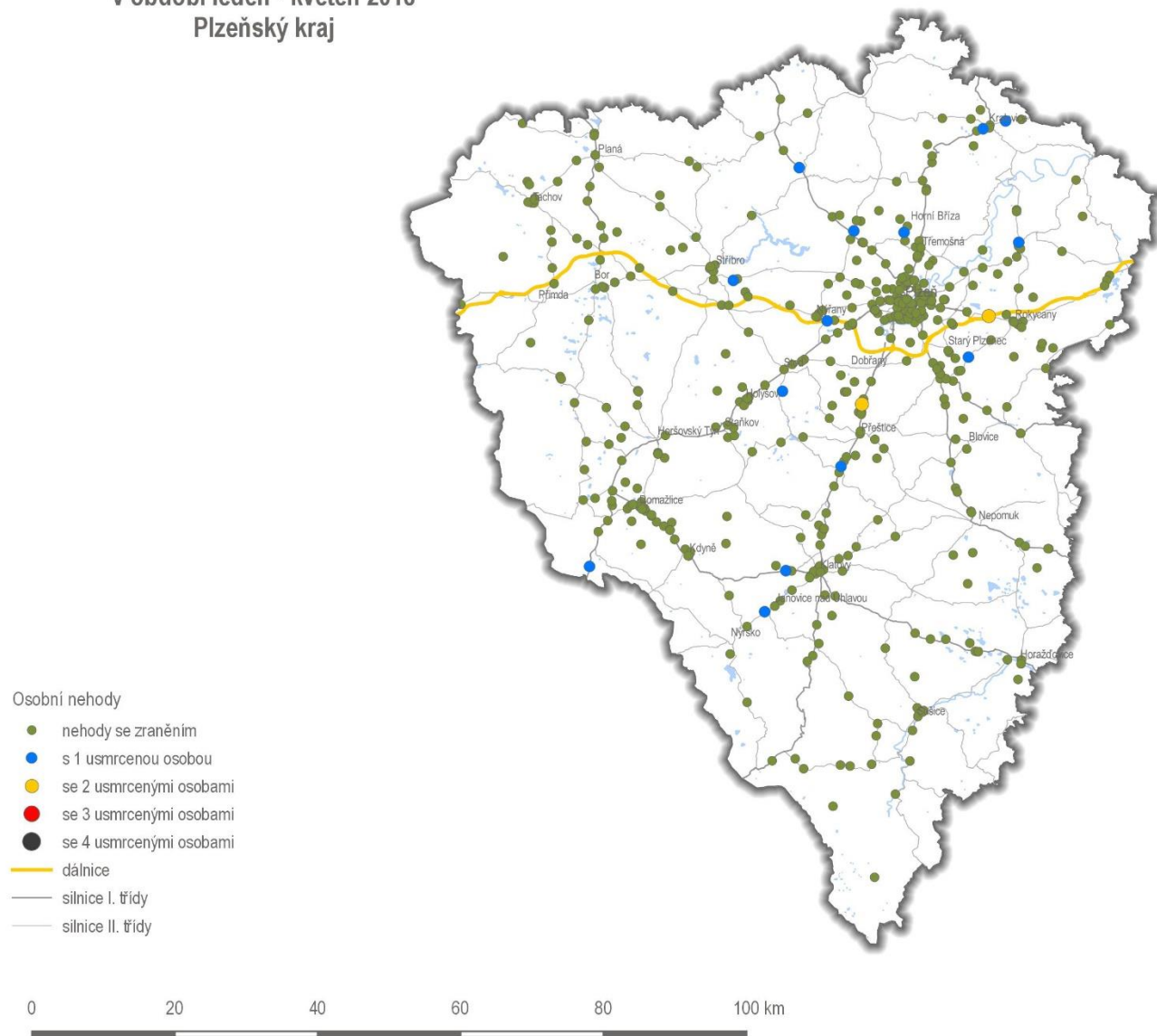
**Osobní nehody
v období leden - květen 2018
Jihočeský kraj**



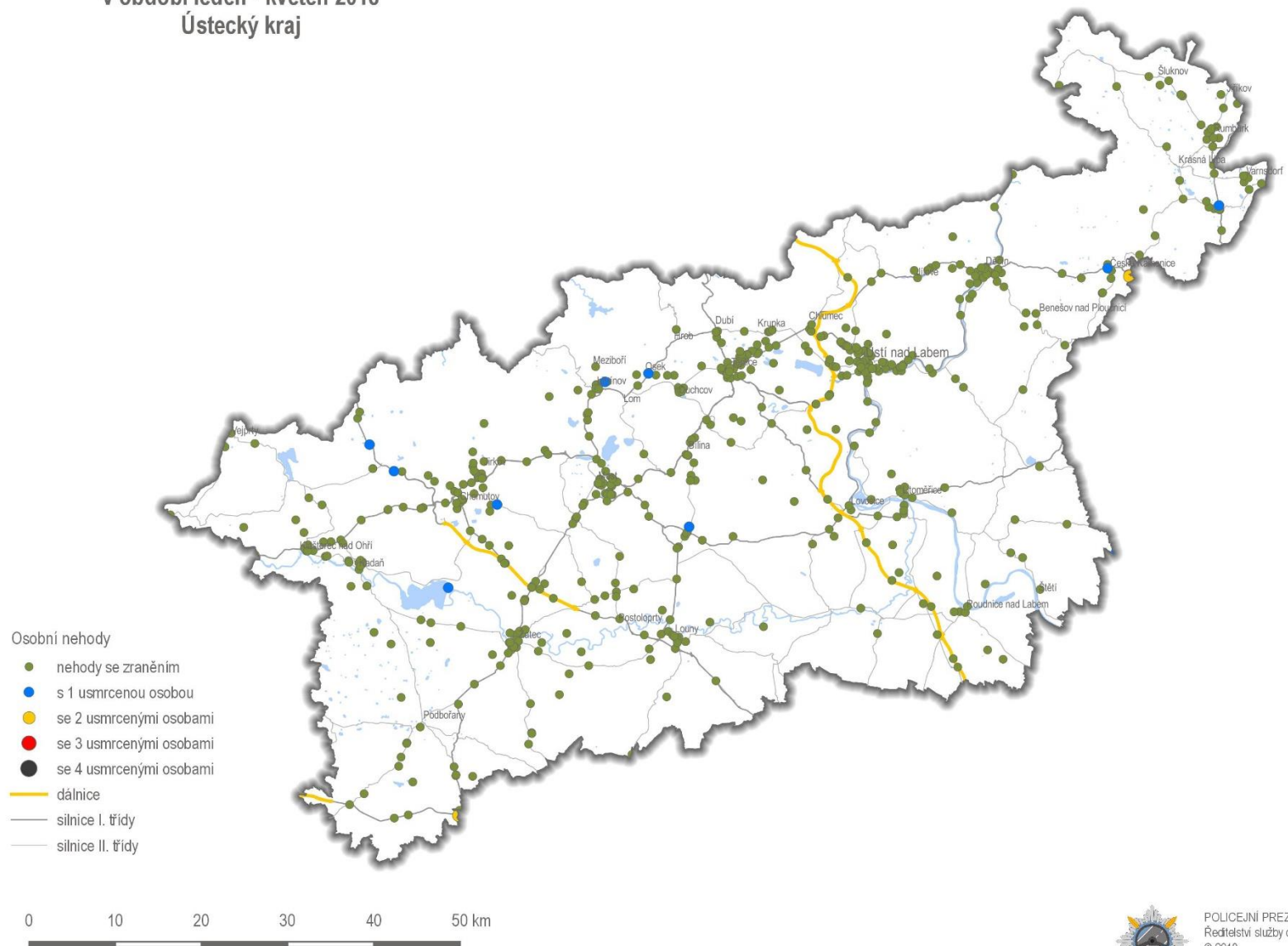
0 10 20 30 40 50 km



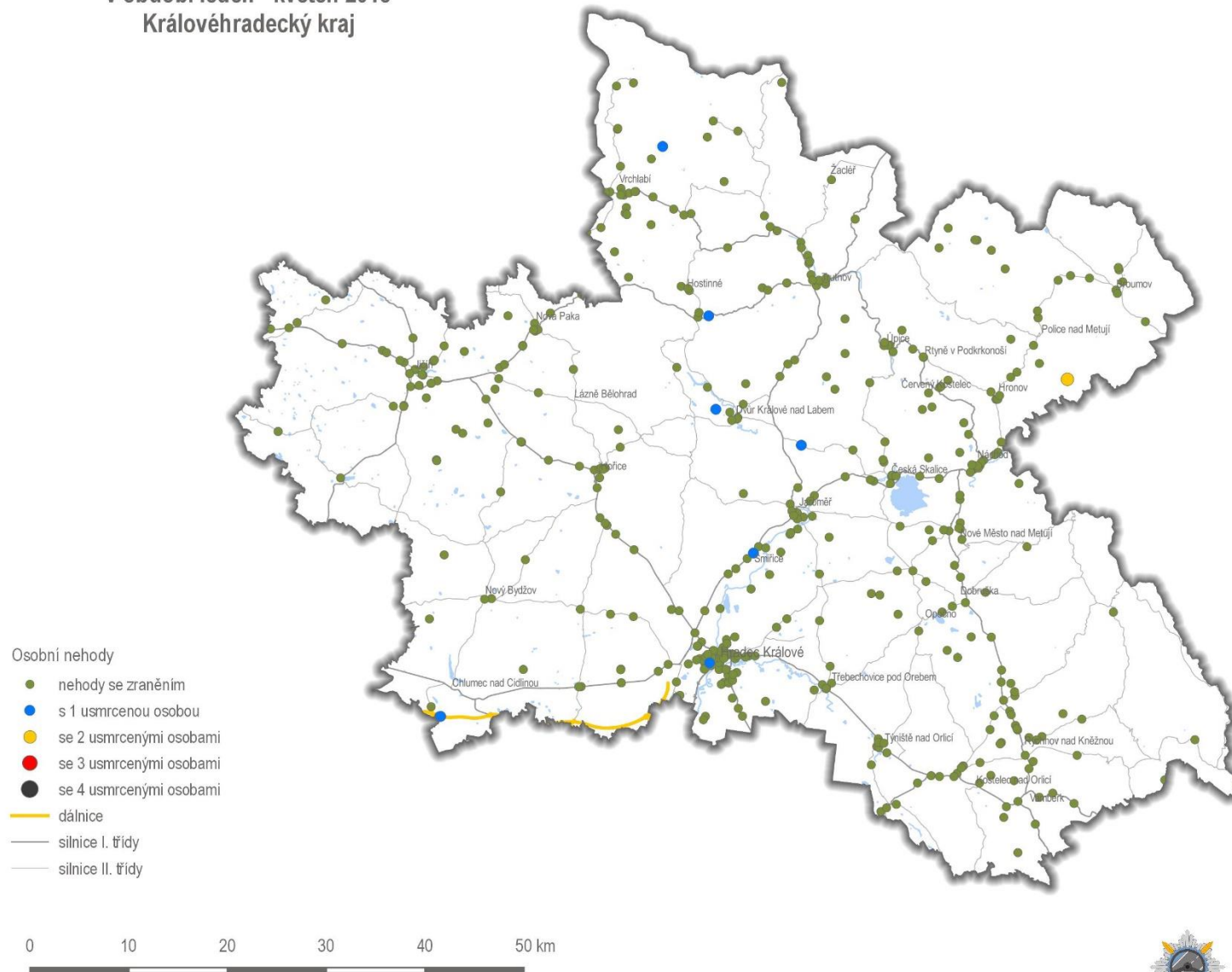
Osobní nehody
v období leden - květen 2018
Plzeňský kraj



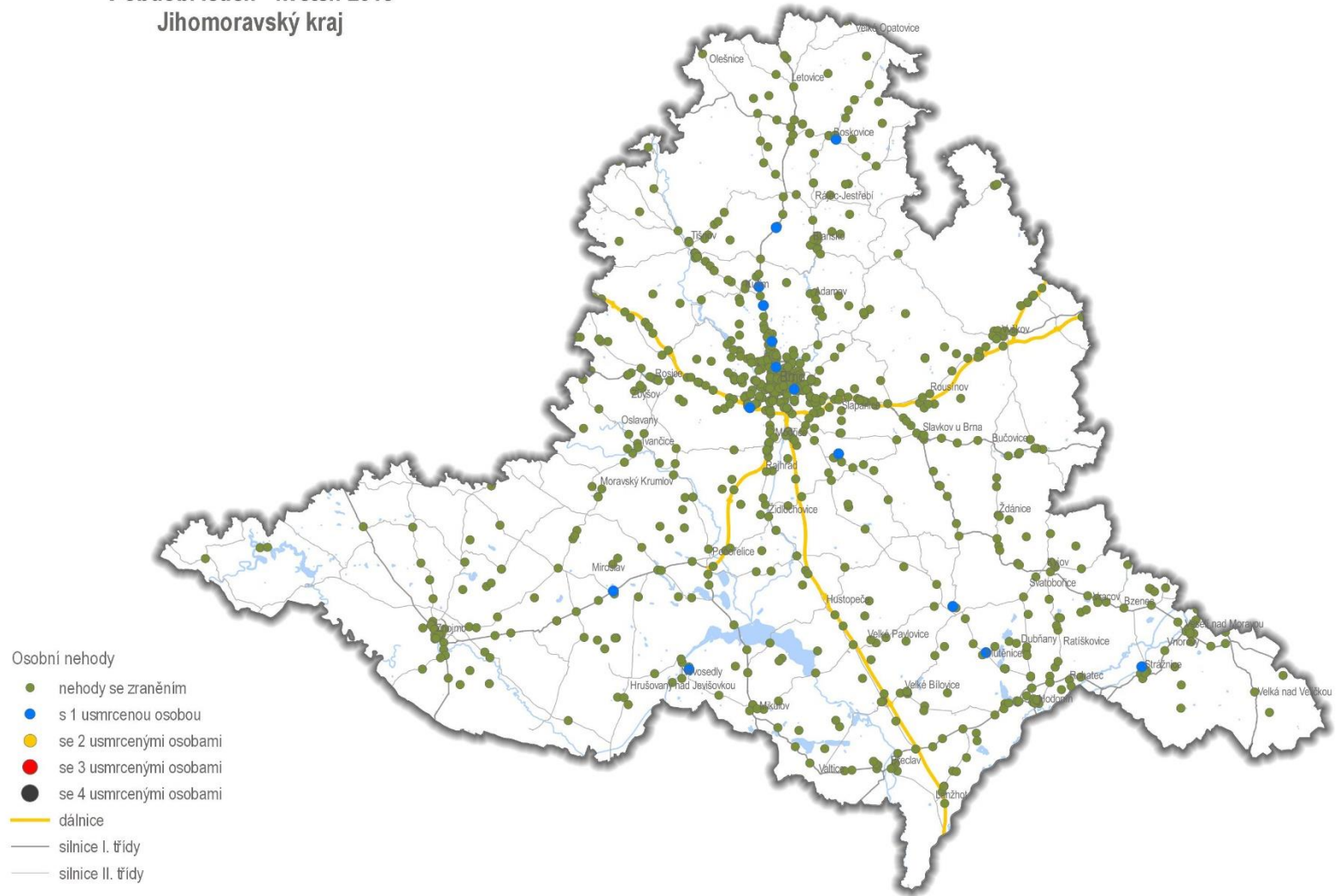
Osobní nehody
v období leden - květen 2018
Ústecký kraj



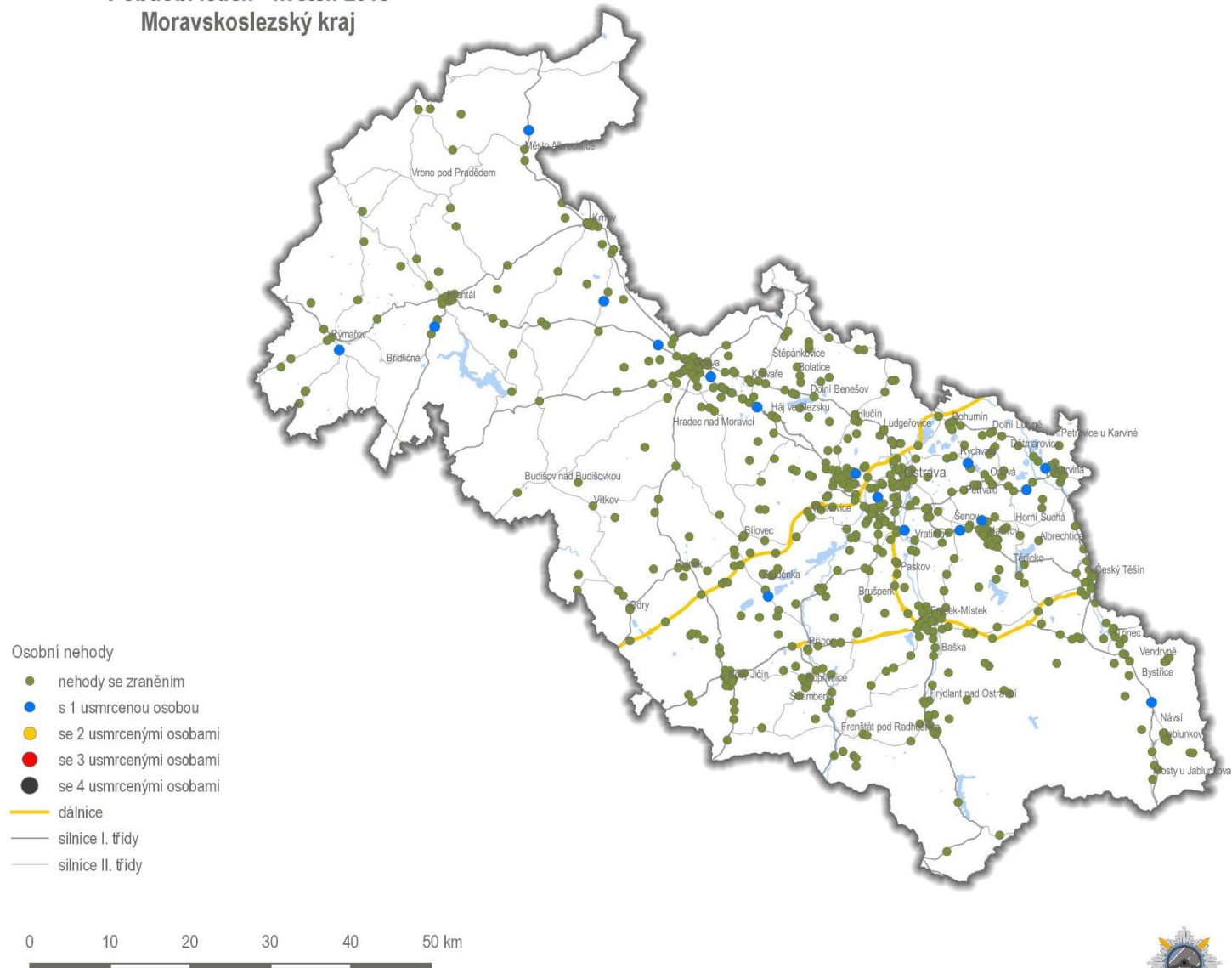
**Osobní nehody
v období leden - květen 2018
Královéhradecký kraj**



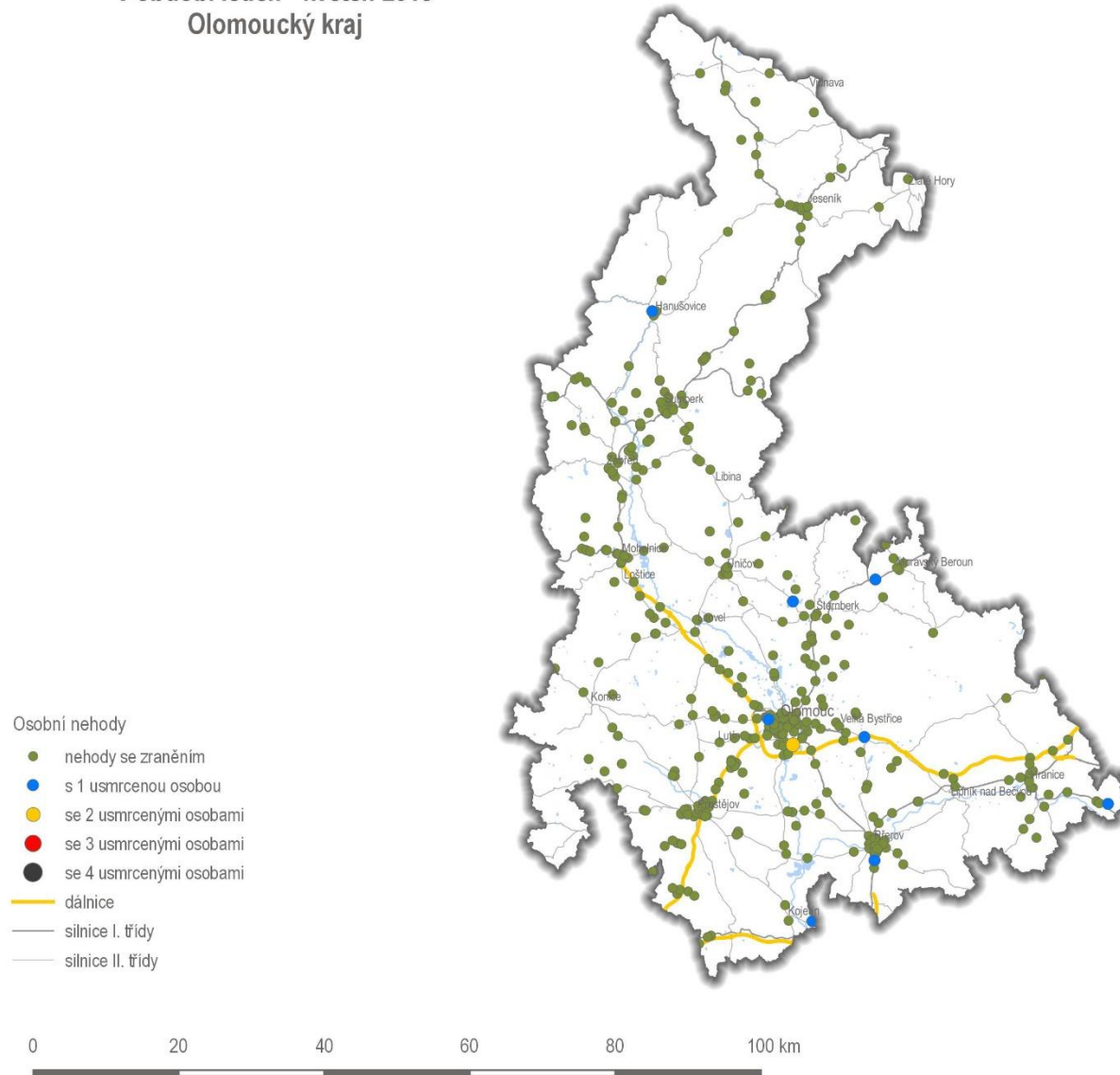
**Osobní nehody
v období leden - květen 2018
Jihomoravský kraj**



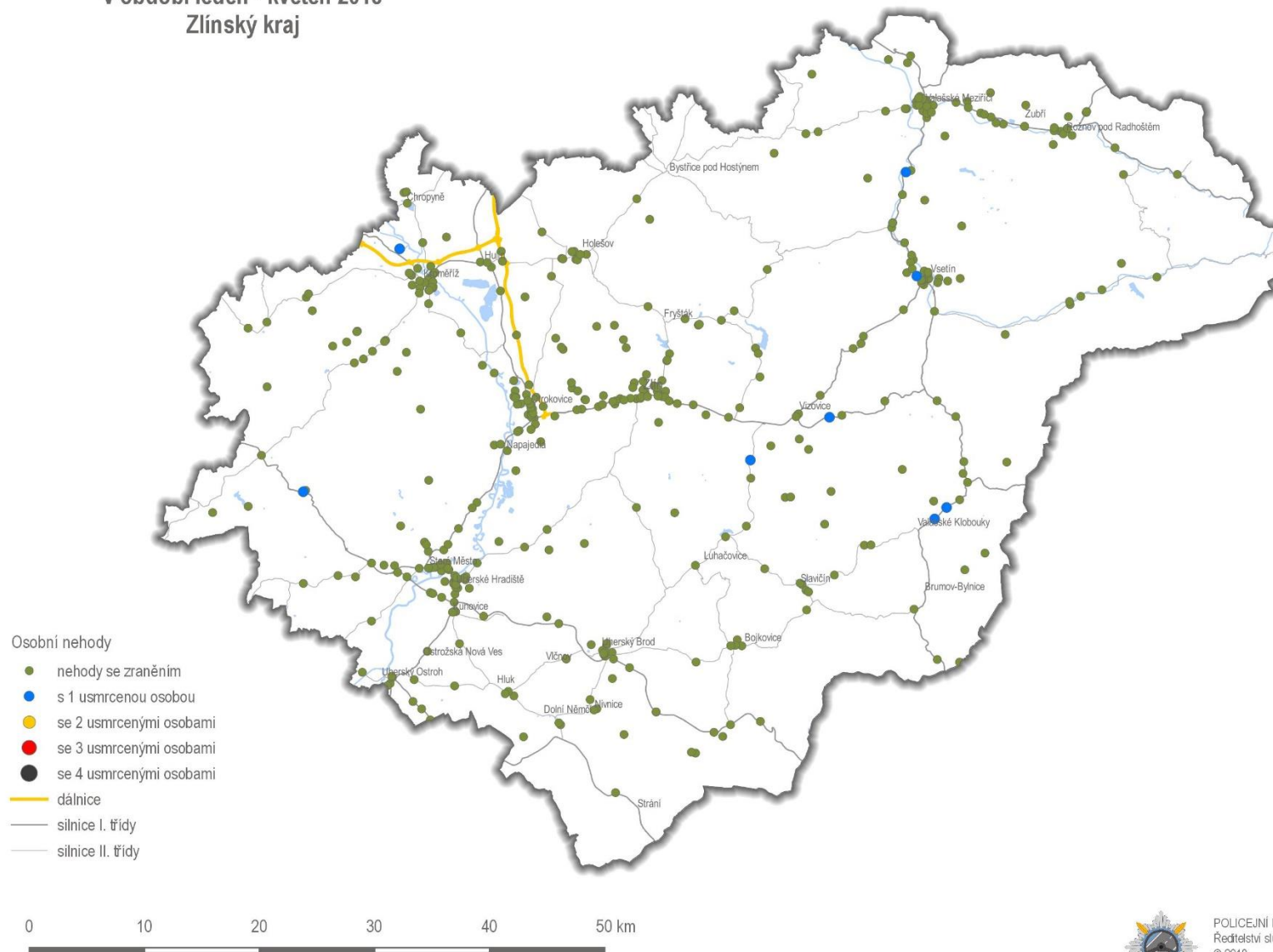
**Osobní nehody
v období leden - květen 2018
Moravskoslezský kraj**



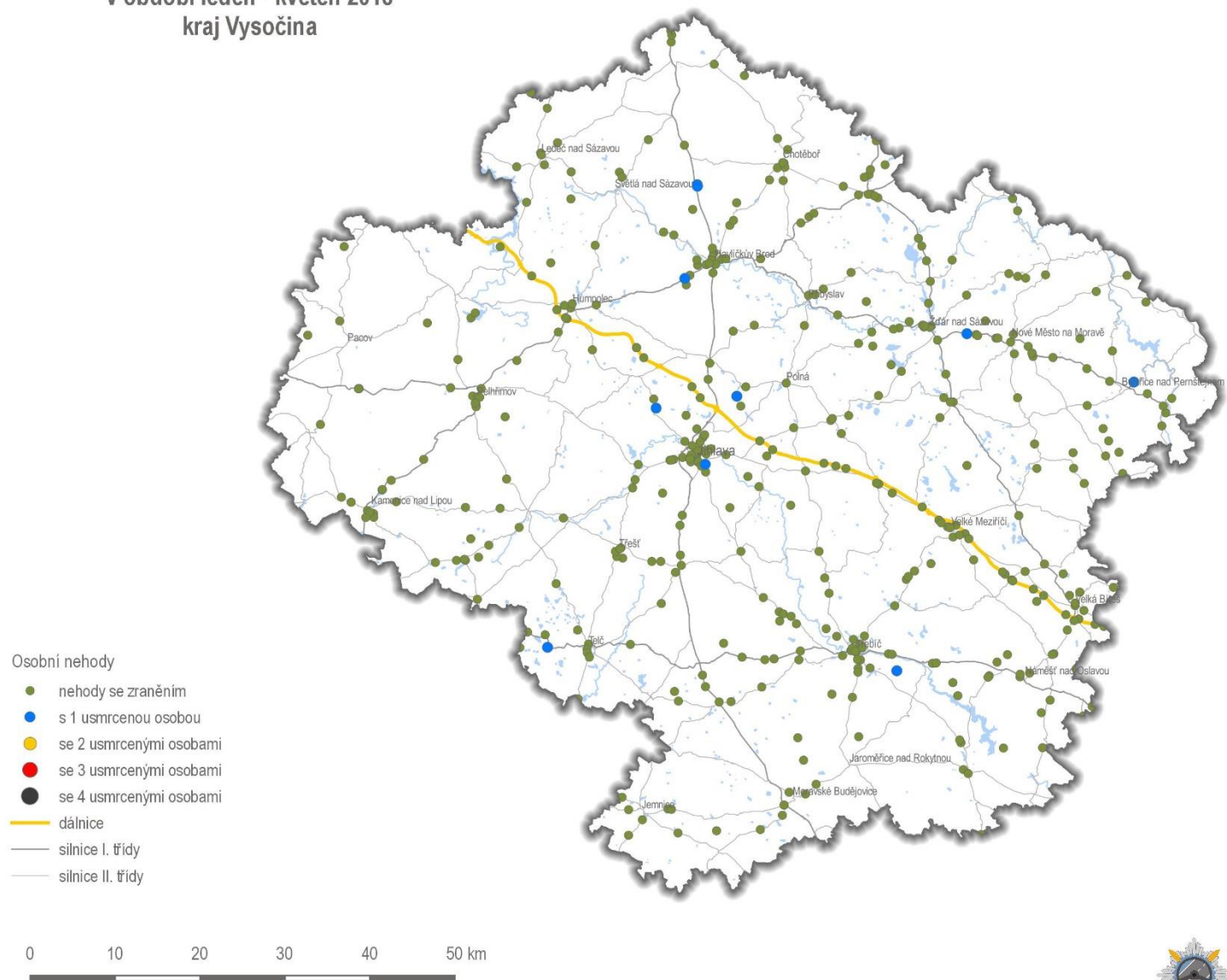
**Osobní nehody
v období leden - květen 2018
Olomoucký kraj**



Osobní nehody
v období leden - květen 2018
Zlínský kraj



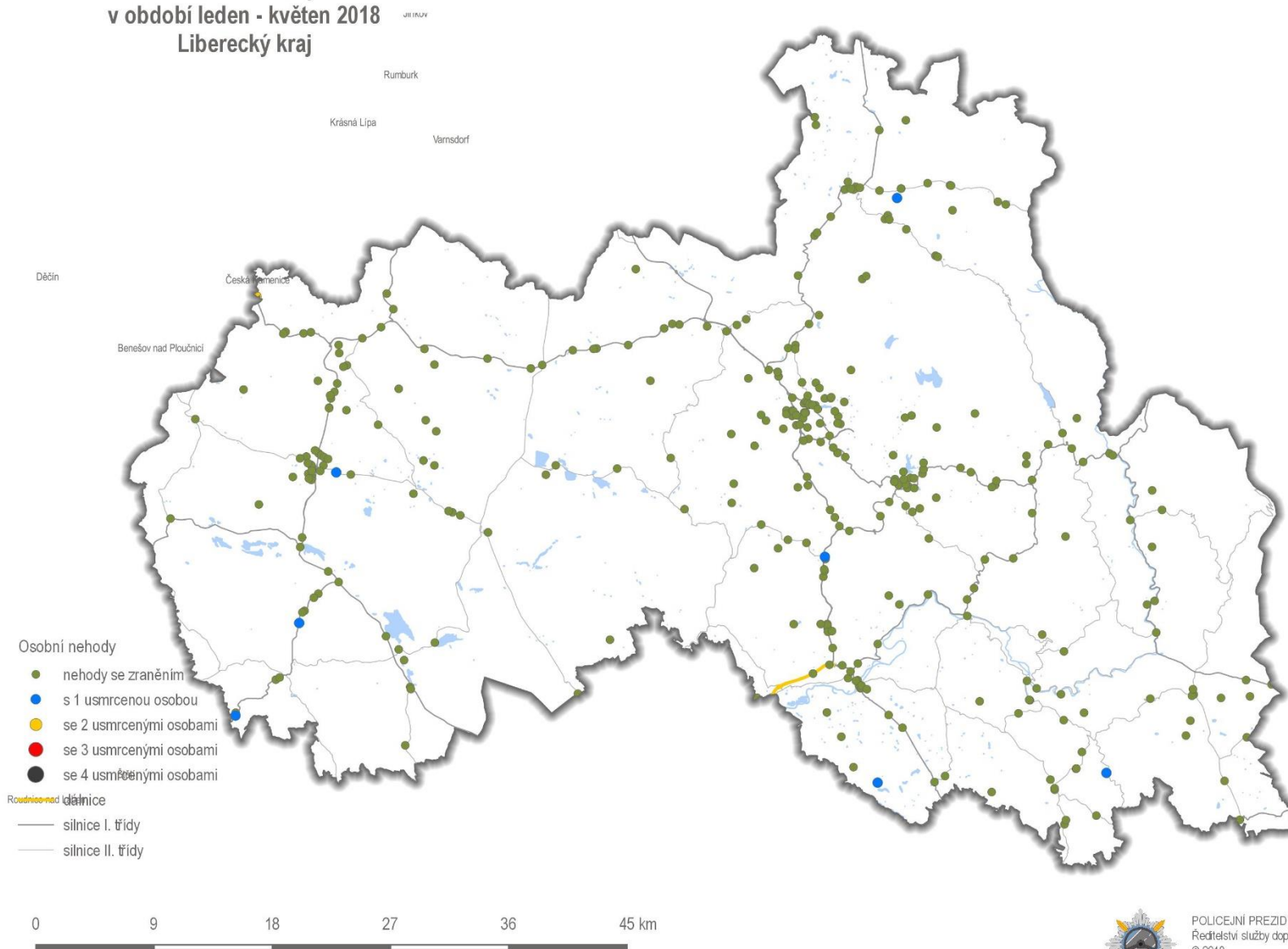
**Osobní nehody
v období leden - květen 2018
kraj Vysočina**



Osobní nehody v období leden - květen 2018 Pardubický kraj



Osobní nehody v období leden - květen 2018 Liberecký kraj



**Osobní nehody
v období leden - květen 2018
Karlovarský kraj**

