



Ústí nad Labem 11. června 2019

Počet stran: 17

INFORMACE

o nehodovosti na pozemních komunikacích Ústeckého kraje za leden až květen roku 2019

Policie ČR v působnosti Krajského ředitelství policie Ústeckého kraje za leden až květen roku 2019 šetřila **celkem 4 588 dopravních nehod**, při kterých bylo **17 osob usmrceno, 64 osob těžce zraněno a 696 osob lehce zraněno. Hmotná škoda** odhadnutá dopravní policií na místě nehody je ve výši **229,38 mil. Kč**.

Porovnání základních ukazatelů se stejným obdobím roku 2018

Nárůst zaznamenáváme v kategorii:

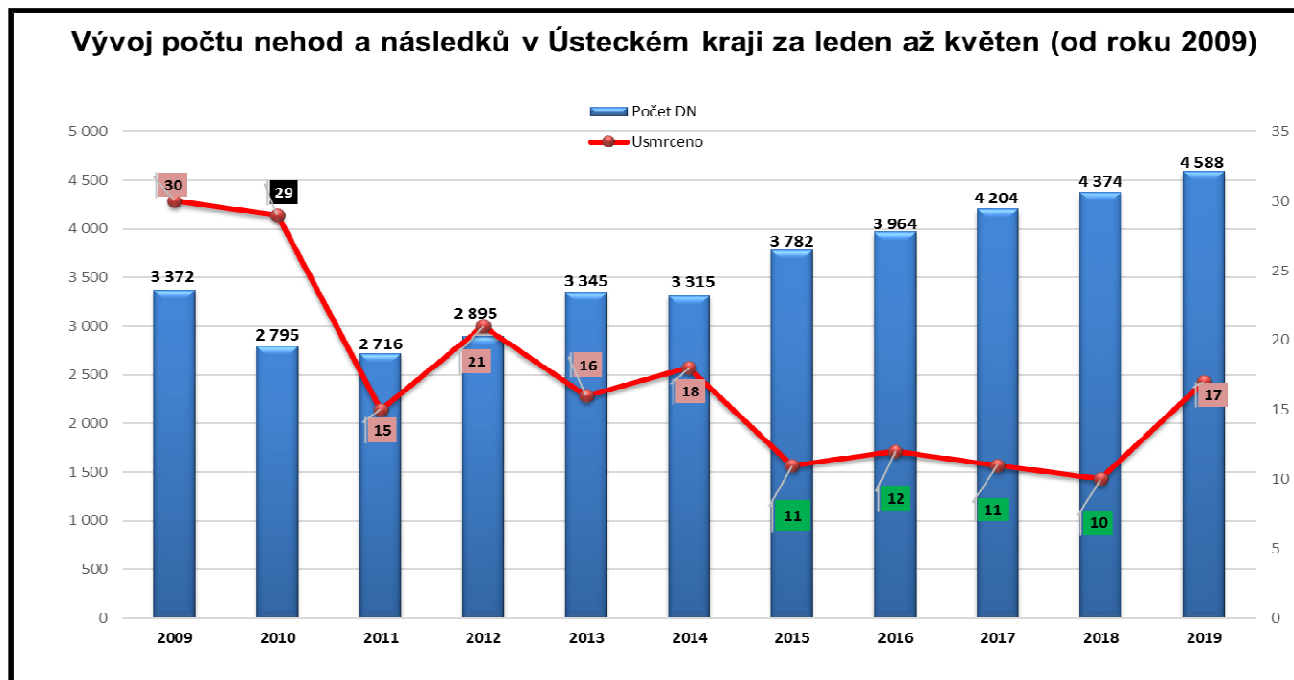
- počtu nehod o 214 nehod
- počtu usmrcených o 7 osob,
- odhad hmotné škody o 23,12 mil. Kč

Pokles zaznamenáváme v kategorii:

- počtu těžce zraněných o 3 osoby,
- počtu lehce zraněných o 27 osob.

Počet osob usmrcených při nehodách, které se staly za období leden až květen, byl od roku 2009 nejnižší v letech 2018, kdy na silnicích Ústeckého kraje zemřelo 10 osob. Relativně „příznivý“ byl ještě rok 2015 a 2017 s 11 usmrcenými osobami. Naopak za sledované období nejvíce osob zemřelo v roce 2009, celkem 30 a v roce 2010 to bylo 29 osob. Rok 2019 resp. období leden až květen, se stalo pátým nejtragičtějším od roku 2009.

Vývoj počtu nehod a následků v Ústeckém kraji za leden až květen (od roku 2009)



Co do počtu dopravních nehod, se sledované období roku 2019 stalo nejhorším od roku 2009. Z předchozího grafu lze zjistit, že od roku 2011, kromě roku 2014, počet dopravních nehod má stále stoupající tendenci. Tomuto trendu lze přičíst stoupající počet řidičů a vozidel, ale též potíže účastníků dopravní nehody s následným vyrovnáním způsobené škody, kdy policie šetří i dopravní nehody které nepodléhají oznamovací povinnosti (§ 47 zákona č. 361/2000 Sb.).

Časové rozložení dopravních nehod

Nejvíce nehod se stalo při pátečních nehodách (778 nehod), naopak nejméně nehod se stalo v neděli (446 nehod). Výrazný nárůst počtu nehod ve srovnání s předchozím rokem, byl zaznamenán u pátečních nehod (+98 nehod) a nedělních nehod (+82 nehod). Naopak pokles zaznamenáváme pouze u nehod, které se staly ve středu (-50 nehod) atd. Nejvíce osob přišlo o život při úterních nehodách, celkem 5 (+4 osoby) a v pondělí, celkem 4 osoby (+3).

Den v týdnu	počet nehod 2019	rozdíl	tj. % z celkového počtu DN	usmrceno osob 2019	rozdíl	tj. % z celkového počtu USM
neděle	446	82	9,72%	2	2	11,76%
pondělí	737	18	16,06%	4	3	23,53%
úterý	695	12	15,15%	5	4	29,41%
středa	692	-50	15,08%	1	0	5,88%
čtvrtek	741	46	16,15%	2	1	11,76%
pátek	778	98	16,96%	2	-1	11,76%
sobota	499	8	10,88%	1	-2	5,88%

Nejvíce nehod šetřili policisté v pátek 11. ledna (54 nehod). Neméně významný, co do počtu nehod, byl pátek 26. dubna s 50 nehodami, či úterý 7. května se 48 nehodami. Naopak nejméně nehod se pak stalo v neděli 31. března (9 nehod).

Dopravní nehody podle zavinění

Řidiči motorových vozidel zavinili 80,82% dopravních nehod z jejich celkového počtu. Při těchto nehodách přišlo 16 osob o život, 58 osob bylo těžce zraněno a 632 osob bylo zraněno lehce. Dalších více jak 16% (16,17%) nehod bylo zaviněno lesní zvěří nebo domácím zvířetem.

Nehody podle zavinění	počet nehod 2019	rozdíl	tj. % z celkového počtu DN	usmrceno osob 2019	rozdíl	tj. % z celkového počtu USM
řidičem motorového vozidla	3 708	7	80,82%	16	6	94,12%
řidičem nemotorového vozidla	38	5	0,83%	1	1	5,88%
<i>z toho dětmi</i>	7	1	0,15%	0	0	0,00%
chodcem	32	-12	0,70%	0	0	0,00%
<i>z toho dětmi</i>	22	4	0,48%	0	0	0,00%
jiným účastníkem	11	3	0,24%	0	0	0,00%
závadou komunikace	17	0	0,37%	0	0	0,00%
technickou závadou vozidla	24	9	0,52%	0	0	0,00%
lesní zvěří, domácím zvířetem	742	202	16,17%	0	0	0,00%
jiné zavinění	16	0	0,35%	0	0	0,00%

Řidiči **osobních automobilů** (Pozn. zde jsou vykazovány počty jak OA bez přívěsu, tak OA s přívěsem) zavinili **celkem 2 465 nehod**, což je o 38 nehod víc než ve stejném období roku 2018, **usmrceno bylo 11 osob**, což je o 4 osoby víc než v roce 2018, **44 osob bylo těžce zraněno** (+6 osoby) a **505 lehce zraněno** (-31 osob). Dále pak řidiči **nákladních automobilů** (Pozn. včetně NA s přívěsem, návěsem a Multikáry) zavinili **490 nehod**, tj. pokles oproti roku 2018 o 40 nehod. O zbytek se dělí řidiči **autobusů**, kteří zavinili celkem **66 nehod** (-1 nehoda), **34 nehod zavinili cyklisté** (z toho 12 viníků – cyklistů, bylo pod vlivem alkoholu), 8 nehod řidiči trolejbusu atd.

V 614 případech, (tj. 13,38 % nehod), viník nehody z místa ujel, což je o 17 nehod víc než ve stejném období roku 2018. Při těchto nehodách 1 osoba zemřela, 2 osoby byly těžce zraněny a 24 osob bylo zraněno lehce.

Příčiny dopravních nehod

Na počtu nehod se nejvýrazněji podílí nesprávný způsob jízdy (53,07% z celkového počtu nehod), následuje nepřiměřená rychlost (14,73% nehod) nedání přednosti v jízdě (11,75% nehod) a nesprávné předjíždění (1,26% nehod). Nejtragičtější příčinou dopravních nehod za leden až květen roku 2019 byl nesprávný způsob jízdy, následuje nepřiměřená rychlost s nedáním přednosti v jízdě a nejméně nehod zemřelo při nehodách, jejichž příčinou bylo nesprávné předjíždění.

Hlavní příčina nehody (jen řidiči motorových vozidel)	počet nehod	rozdíl	tj. % z celkového počtu DN	usmrceno osob	rozdíl	tj. % z celkového počtu USM
nepřiměřená rychlost	676	96	14,73%	6	0	35,29%
nesprávné předjíždění	58	-5	1,26%	1	1	5,88%
nedání přednosti	539	-19	11,75%	3	2	17,65%
nesprávný způsob jízdy	2 435	-65	53,07%	6	3	35,29%

Nejčastější příčinou dopravních nehod bylo nevěnování se plně řízení vozidla (1 173 nehod), následované nesprávným otáčením nebo couváním (404 nehod).

Pořadí	Nejčastější příčiny nehod zaviněných řidiči motorových vozidel	počet nehod
1.	řidič se plně nevěnoval řízení vozidla	1 173
2.	nesprávné otáčení nebo couvání	404
3.	nepřízpůsobení rychlosti stavu vozovky	379
4.	nedodržení bezpečné vzdálenosti za vozidlem	264
5.	nedání přednosti upravené dopravní značkou "DEJ PŘEDNOST V JÍZDĚ! "	201
6.	nepřízpůsobení rychlosti dopravně technickému stavu vozovky	183
7.	vyhýbání bez dostatečného bočního odstupu	173
8.	jiný druh nesprávné jízdy	138
9.	vjetí do protisměru	97
10.	nezvládnutí řízení vozidla	87

Pořadí	Nejčastější příčiny nehod se smrtelným zraněním	počet usmrcených osob
1.	nepřízpůsobení rychlosti dopravně technickému stavu vozovky	4
2.	řidič se plně nevěnoval řízení vozidla	3
3.	vjetí do protisměru	2
4.	nepřízpůsobení rychlosti hustotě provozu	1
5.	nepřízpůsobení rychlosti vlastnostem vozidla a nákladu	1
6.	kolize s protijedoucím vozidlem při předjíždění	1
7.	nedání přednosti upravené dopravní značkou " STŮJ, DEJ PŘEDNOST V JÍZDĚ! "	1
8.	nedání přednosti při otáčení nebo couvání	1
9.	jiné nedání přednosti	1
10.	nezvládnutí řízení vozidla	1

Nejvíce nehod zavinili řidiči vozidel tov. zn. Škoda (762), následují řidiči vozidel zn. VW (362), Ford (228), Renault (178) atd. Celkem 612 nehod zavinili řidiči neznámých vozidel.

Řidiči vozidel zn. Škoda drží prim i co do počtu usmrcených osob (4 osoby), dále pak při nehodách zaviněných řidiči vozidel zn. Ford, Renault a VW zemřely shodně 2 osoby atd.

Dopravní nehody podle druhu

Nejčastějším druhem nehody (33,15%) je srážka s jedoucím nekolejovým vozidlem, kdy při 1 521 nehodě zemřelo 6 osob, což je nárůst o 3 usmrcené osoby. Druhým nejčastějším druhem dopravní nehody je srážka se zaparkovaným vozidlem (23,10%). Srážka s pevnou překázkou s podílem 19,09% na celkovém počtu nehod, je spolu se srážkou s jedoucím nekolejovým vozidlem nejtragičtějším druhem, neboť při nich zemřelo shodně 6 osob. Nejvyšší nárůst nehod je zaznamenán u srážky s lesní zvěří (+230 nehod), naopak nejvyšší pokles zaznamenáváme u srážky se zaparkovaným vozidlem a u havárií (-31 a -30 nehod). Pokles nehod je zaznamenán ještě u srážky s jedoucím nekolejovým vozidlem o 27 nehod a o 14 nehod poklesla srážka s chodcem.

Nehody podle druhu	počet nehod	rozdíl	tj. % z celkového počtu DN	usmrceno osob	rozdíl	tj. % z celkového počtu USM
jiný druh nehody	119	52	2,59%	1	1	5,88%
srážka s jedoucím nekolejovým vozidlem	1 521	-27	33,15%	6	3	35,29%
srážka se zaparkovaným vozidlem	1 060	-31	23,10%	1	1	5,88%
srážka s pevnou překážkou	876	53	19,09%	6	3	35,29%
srážka s chodcem	120	-14	2,62%	1	-3	5,88%
- z toho dítě	31	-6	-	0	-1	-
srážka s lesní zvěří	730	203	15,91%	0	0	0,00%
srážka s domácím zvířetem	19	4	0,41%	0	0	0,00%
srážka s vlakem	10	4	0,22%	2	2	11,76%
srážka s tramvají	2	0	0,04%	0	0	0,00%
havárie	131	-30	2,86%	0	0	0,00%

Nehody zaviněné pod vlivem alkoholu

U 130 nehod (pokles o 24 nehod) bylo u viníka nehody zjištěno požití alkoholického nápoje nebo jiné návykové látky. Alkohol byl zjištěn u 125 viníků, v 5 případech byly u viníka nehody zjištěny „drogy“ a ve 3 případech bylo u viníka zjištěno požití alkoholického nápoje i „drogy“ současně. Při těchto nehodách bylo 6 osob těžce zraněno (-4) a 39 osob bylo zraněno lehce (-14). Celkem 76 viníků dopravních nehod mělo v krvi 1,5 a více promile alkoholu, což je o 15 nehod méně než ve stejném období roku 2018.

Nehody zaviněné pod vlivem alkoholu nebo jiných návykových látek	počet nehod	rozdíl	usmrceno osob	rozdíl
Alkohol u viníka do 0,24‰	4	-7	0	0
Alkohol u viníka 0,24 až 0,5‰	10	2	0	0
Alkohol u viníka 0,6 až 0,8‰	7	-1	0	0
Alkohol u viníka 0,8 až 1,0‰	6	-4	0	0
Alkohol u viníka 1,0 až 1,5‰	19	-15	0	0
Alkohol u viníka 1,5 ‰ a více	76	3	0	0
Alkohol a drogy	3	1	0	0
Drogy u viníka	5	-3	0	-1

Dopravní nehody podle místa

Z celkového počtu nehod a následků došlo v obci k

- * 66,13 % nehod
- * 23,53% usmrcených osob
- * 53,13% těžkých zranění
- * 62,21 % lehkých zranění

Místo nehody	Počet nehod	usmrceno osob	těžce zraněno	lehce zraněno	hmotná škoda (x100 Kč)
v obci	3 034	4	34	433	1 219 402
<i>% z celkového počtu</i>	<i>66,13%</i>	<i>23,53%</i>	<i>53,13%</i>	<i>62,21%</i>	<i>53,16%</i>
mimo obec	1 554	13	30	263	1 074 391
<i>% z celkového počtu</i>	<i>33,87%</i>	<i>76,47%</i>	<i>46,88%</i>	<i>37,79%</i>	<i>46,84%</i>

Nejvíce nehod se stalo na místních komunikacích, silnicích I., II. a III. třídy. Na všech komunikacích, vyjma místních, kde je zaznamenán pokles o 53 nehod, došlo k nárůstu počtu nehod. Z toho nejvýraznější na silnicích I. třídy (+114) a III. třídy (+82). Při nehodách, které se staly na silnicích I. třídy, za sledované období zemřelo celkem 6 osob, což je stejně jako v roce 2018, 5 osob zemřelo při nehodách, které se staly na silnicích III. třídy (+3 osoby), 2 osoby zemřely na dálnici (+2) a na silnicích II. třídy (+1 osoba). Shodně 1 osoba zemřela při nehodách, které se staly na místních komunikacích a účelových komunikacích, jako jsou lesní nebo polní cesty.

Druh komunikace	počet nehod	rozdíl	tj. % z celkového počtu DN	usmrceno osob	rozdíl	tj. % z celkového počtu USM
dálnice	132	23	2,88%	2	2	11,76%
silnice I. třídy	944	114	20,58%	6	0	35,29%
silnice II. třídy	719	25	15,67%	2	1	11,76%
silnice III. třídy	701	82	15,28%	5	3	29,41%
místní komunikace	1 917	-53	41,78%	1	1	5,88%
*ÚK - polní, lesní cesty	7	1	0,15%	1	0	5,88%
*ÚK - ostatní	168	22	3,66%	0	0	0,00%

* ÚK = účelová komunikace

Dopravní nehody v okresech

Za období leden až květen 2019 došlo k nejvíce nehodám v okrese Ústí nad Labem (921 nehod, tj. 20,08% z celkového počtu nehod), následují Litoměřice (680, tj. 14,86%), Teplice (619, tj. 13,49%), Děčín a Louny (616, tj. 13,43%) atd.

A absolutním vyjádřením došlo k největšímu nárůstu počtu nehod v okrese Teplice (+83 nehod), Ústí nad Labem (+82 nehod) a Litoměřice (+68). Naopak k největšímu poklesu počtu nehod došlo v okrese Chomutov (-58 nehod) a Děčín (-5 nehod).

Ke smrtelným nehodám došlo, kromě okresu Teplice, ve všech ostatních, z toho v okrese Děčín zemřelo 6 osob, Chomutov 4 osoby, Ústí nad Labem 3 osoby, Litoměřice 2 osoby a v okresech Louny a Most shodně 1 osoba.

K nárůstu usmrcených osob došlo v okrese Ústí nad Labem (+3 osoby), Litoměřice a Děčín (shodně +2 osoby) a Most (+1 osoba). Naopak k poklesu usmrcených osob za sledované období došlo pouze u okresu Teplice o 1 osobu.

Nehody a následky v územních odborech;	počet nehod	usmrceno osob	těžce zraněno	lehce zraněno
Děčín	616	6	15	123
<i>% z celkového počtu</i>	<i>13,43%</i>	<i>35,29%</i>	<i>23,44%</i>	<i>17,67%</i>
Chomutov	599	4	14	106
<i>% z celkového počtu</i>	<i>13,06%</i>	<i>23,53%</i>	<i>21,88%</i>	<i>15,23%</i>
Litoměřice	682	2	10	54
<i>% z celkového počtu</i>	<i>14,86%</i>	<i>11,76%</i>	<i>15,63%</i>	<i>7,76%</i>
Louny	616	1	6	107
<i>% z celkového počtu</i>	<i>13,43%</i>	<i>5,88%</i>	<i>9,38%</i>	<i>15,37%</i>
Most	535	1	0	76
<i>% z celkového počtu</i>	<i>11,66%</i>	<i>5,88%</i>	<i>0,00%</i>	<i>10,92%</i>
Teplice	619	0	11	87
<i>% z celkového počtu</i>	<i>13,49%</i>	<i>0,00%</i>	<i>17,19%</i>	<i>12,50%</i>
Ústí n. Labem	921	3	8	143
<i>% z celkového počtu</i>	<i>20,07%</i>	<i>17,65%</i>	<i>12,50%</i>	<i>20,55%</i>

Dopravní nehody v okresech zaviněné pod vlivem alkoholu

Alkohol u viníka nehody	do 0,24‰	0,24 až 0,5‰	0,6 až 0,8‰	0,8 až 1,0‰	1,0 až 1,5‰	1,5 ‰ a více	Alkohol a drogy	Drogy
Děčín	1	1	1	2	1	10	1	2
Chomutov	0	2	2	0	0	9	0	2
Litoměřice	1	2	0	1	9	16	1	0
Louny	0	2	2	0	4	13	0	0
Most	1	1	0	1	1	10	0	0
Teplice	1	2	1	0	3	9	1	1
Ústí nad Labem	0	0	1	2	1	9	0	0

Nejvíce nehod pod vlivem alkoholu se stalo v okrese Litoměřice, naopak nejméně v okrese Most. V okresech Chomutov a Děčín se stalo nejvíce nehod, kdy jejich viník byl pod vlivem jiné návykové látky, než alkohol.

Dopravní nehody v České republice

Za leden až květen 2019 se nejvíce nehod stalo na území hlavního města Prahy (8 814 nehod) a to i přesto, že zde došlo k nejvýraznějšímu poklesu (-533) a na území Středočeského kraje, kde počet nehod přesáhl hodnotu 6 000 (6 362 nehod). Zde je naopak zaznamenán jeden z nejvyšších nárůstů nehod (+506 nehod). Nejméně nehod se pak stalo za území Karlovarského kraje (1 083 nehod).

Nejvíce usmrcených osob za leden až květen 2019 zaznamenal Středočeský kraj 25 osob, což je o 10 osob méně než ve stejném období roku 2018. Naopak v Libereckém a Karlovarském kraji za leden až květen došlo k usmrcení „pouze“ 3 osob.

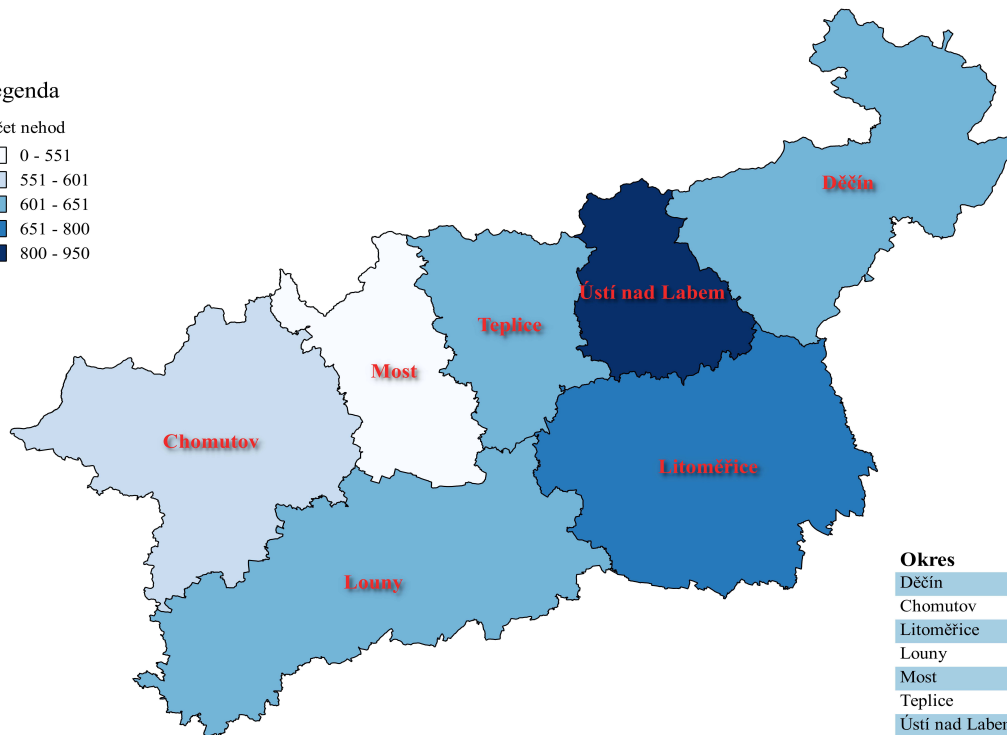
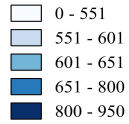
Kraj	Počet nehod	Rozdíl	Usmrceno	Rozdíl	Těžce zraněno	Rozdíl	Lehce zraněno	Rozdíl
Praha - 00	8 814	-533	6	-9	55	-12	762	-20
Středočeský - 01	6 362	506	25	-10	124	-25	1 175	-54
Jihočeský - 02	1 600	-70	21	6	75	-15	641	7
Plzeňský - 03	1 530	114	10	-5	31	1	548	-75
Ústecký - 04	4 588	214	17	7	64	-3	696	-27
Královéhradecký - 05	2 021	-10	14	5	55	-2	420	-72
Jihomoravský - 06	3 117	164	19	5	81	-39	939	-90
Moravskoslezský - 07	3 991	42	17	0	57	-24	750	-86
Olomoucký - 14	2 114	153	10	0	35	8	448	-110
Zlínský - 15	1 681	33	6	-2	37	-10	424	-67
Vysočina - 16	1 855	222	17	7	26	-12	485	-70
Pardubický - 17	1 629	-11	10	0	42	8	471	-60
Liberecký - 18	1 891	199	3	-4	20	-9	377	-15
Karlovarský - 19	1 083	-99	3	-3	23	4	178	-53
CELKEM ČR	42 276	924	178	-3	725	-130	8 314	-792

Mapa Ústeckého kraje s přehledem počtu nehod - leden až květen 2019



Legenda

Počet nehod



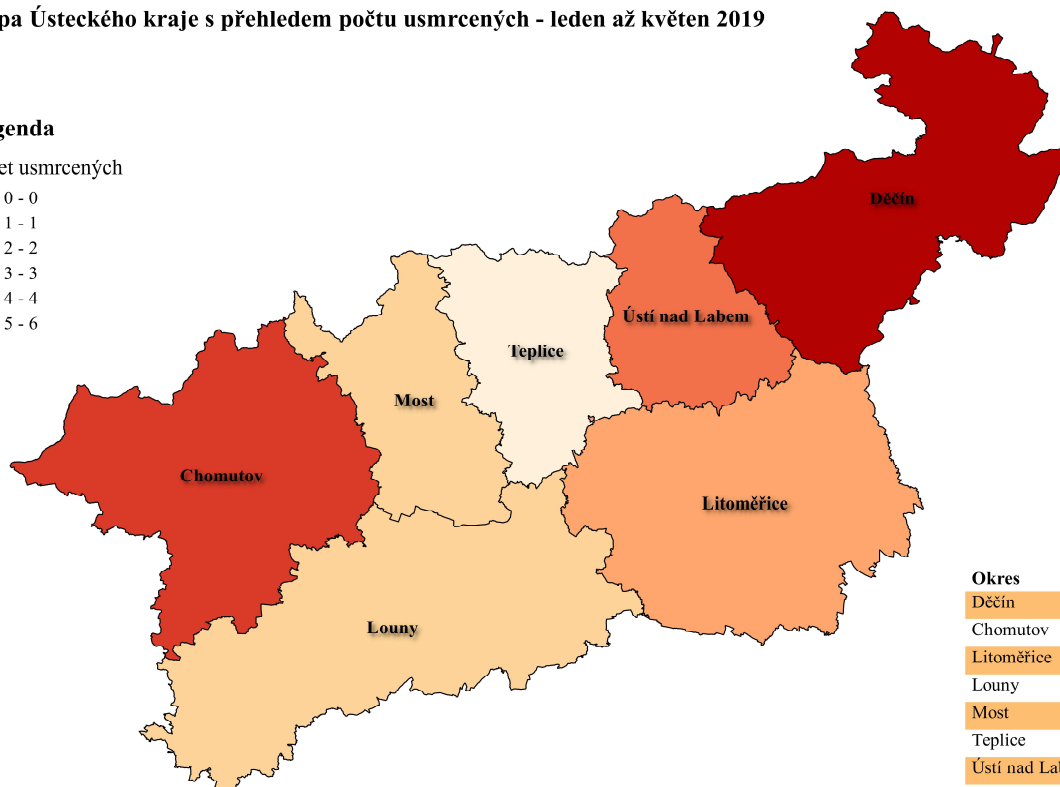
Okres	Počet DN
Děčín	616
Chomutov	599
Litoměřice	682
Louny	616
Most	535
Teplice	619
Ústí nad Labem	921

Mapa Ústeckého kraje s přehledem počtu usmrcených - leden až květen 2019



Legenda

Počet usmrcených



Okres	Počet
Děčín	6
Chomutov	4
Litoměřice	2
Louny	1
Most	1
Teplice	0
Ústí nad Labem	3

Zpracoval: vrchní komisař kpt. Bc. Miroslav Mocek, ☎ 974 421 255, ✉ miroslav.mocek@pcr.cz

PŘÍLOHA

**Mapy nehod s následky na životě a zdraví v jednotlivých okresech Ústeckého kraje
v období leden až květen 2019**

Nehody s následky na životě a zdraví (osobní nehody)

leden až květen 2019

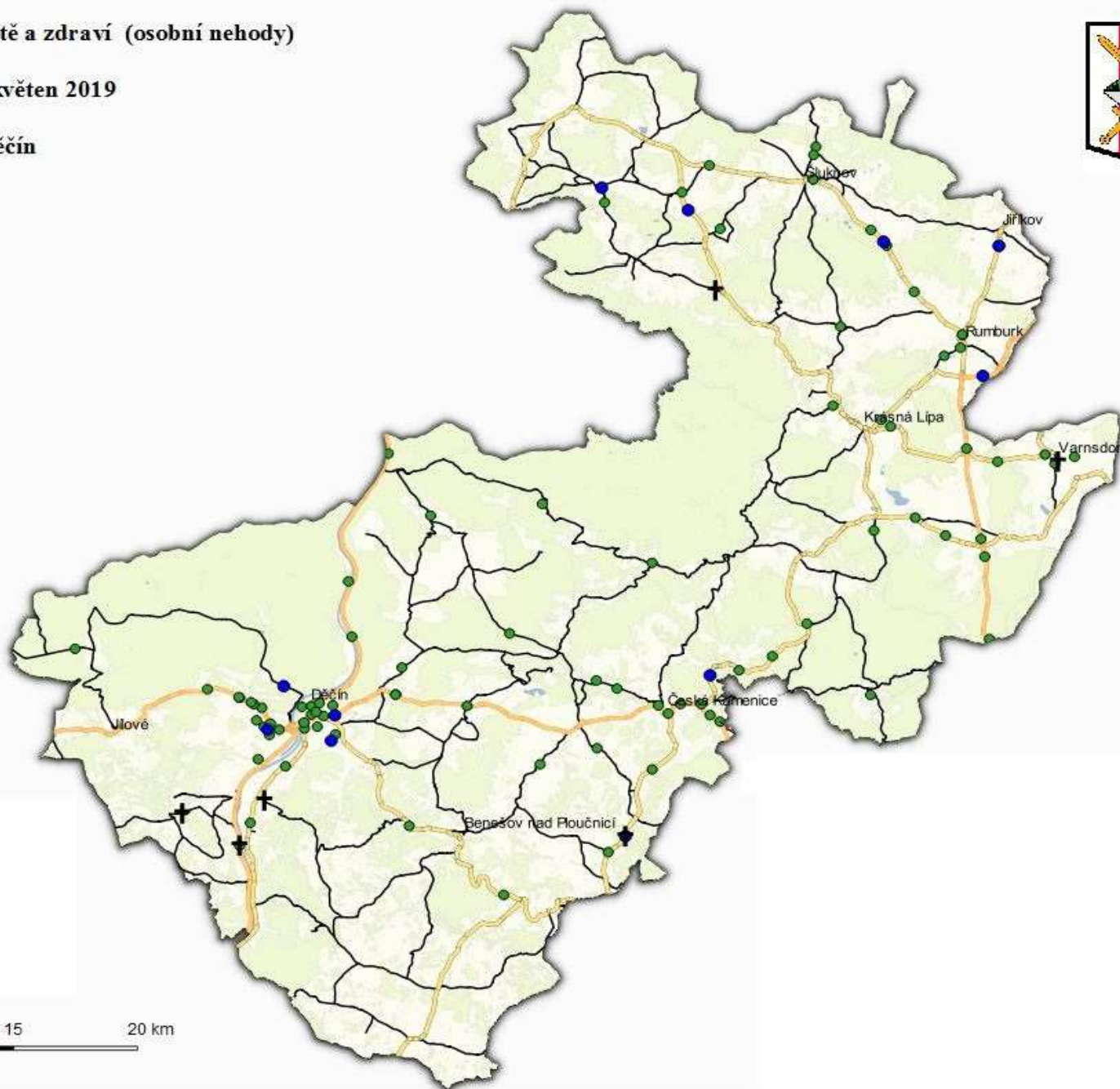
Děčín



Legenda

Následky - leden až květen 2019

- † usmrceno
- těžce zraněno
- lehce zraněno
- dálnice
- silnice I. třídy
- silnice II. třídy
- silnice III. třídy



0 5 10 15 20 km

Nehody s následky na životě a zdraví (osobní nehody)

leden až květen 2019

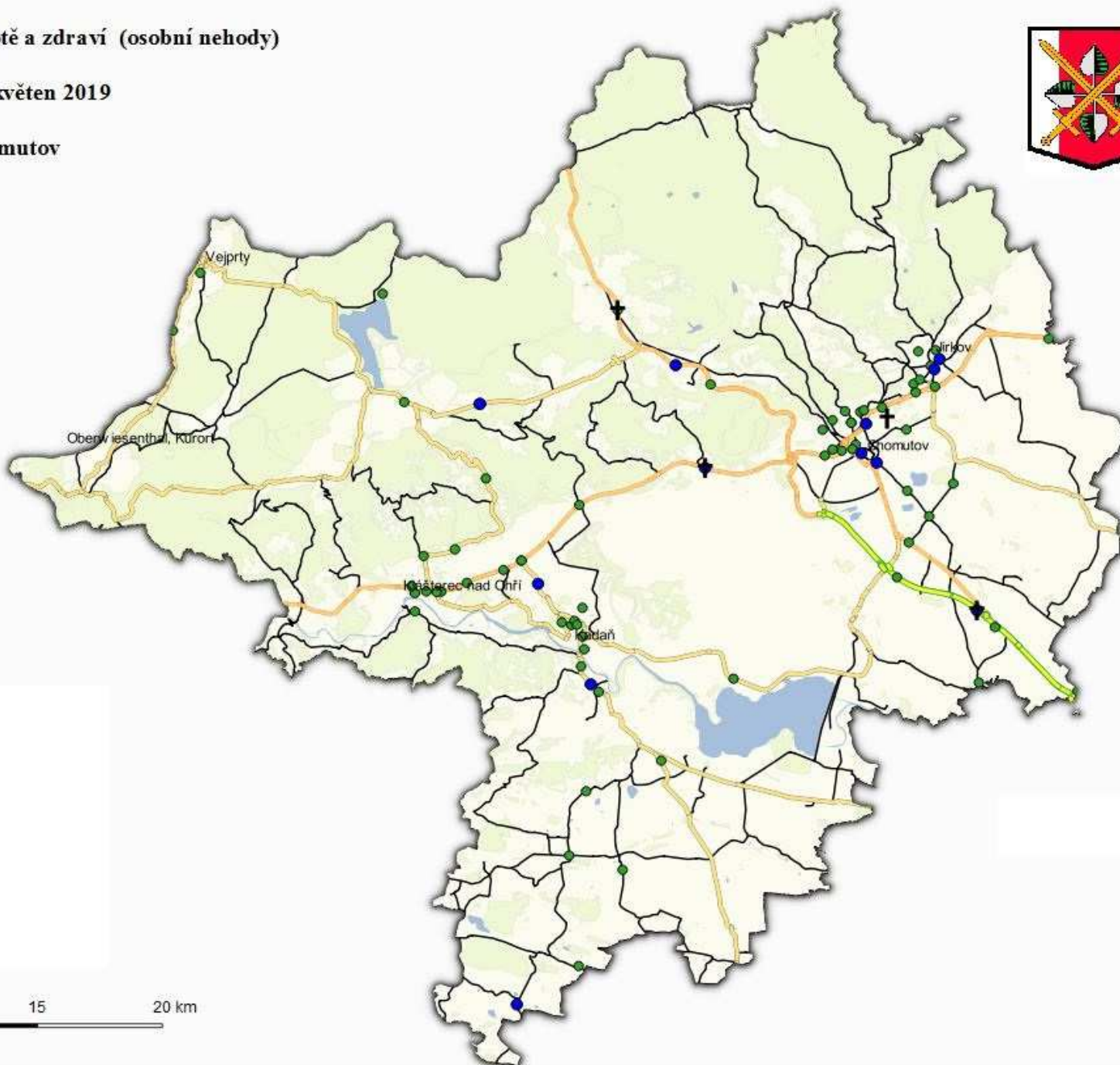
Chomutov



Legenda

Následky - leden až květen 2019

- † usmrceno
- těžce zraněno
- lehce zraněno
- dálnice
- silnice I. třídy
- silnice II. třídy
- silnice III. třídy



0 5 10 15 20 km

Nehody s následky na životě a zdraví (osobní nehody)

leden až květen 2019

Litoměřice



Legenda

Následky - leden až květen 2019

- † usmrceno
- těžce zraněno
- lehce zraněno
- dálnice
- silnice I. třídy
- silnice II. třídy
- silnice III. třídy



0 5 10 15 20 km

Nehody s následky na životě a zdraví (osobní nehody)

leden až květen 2019

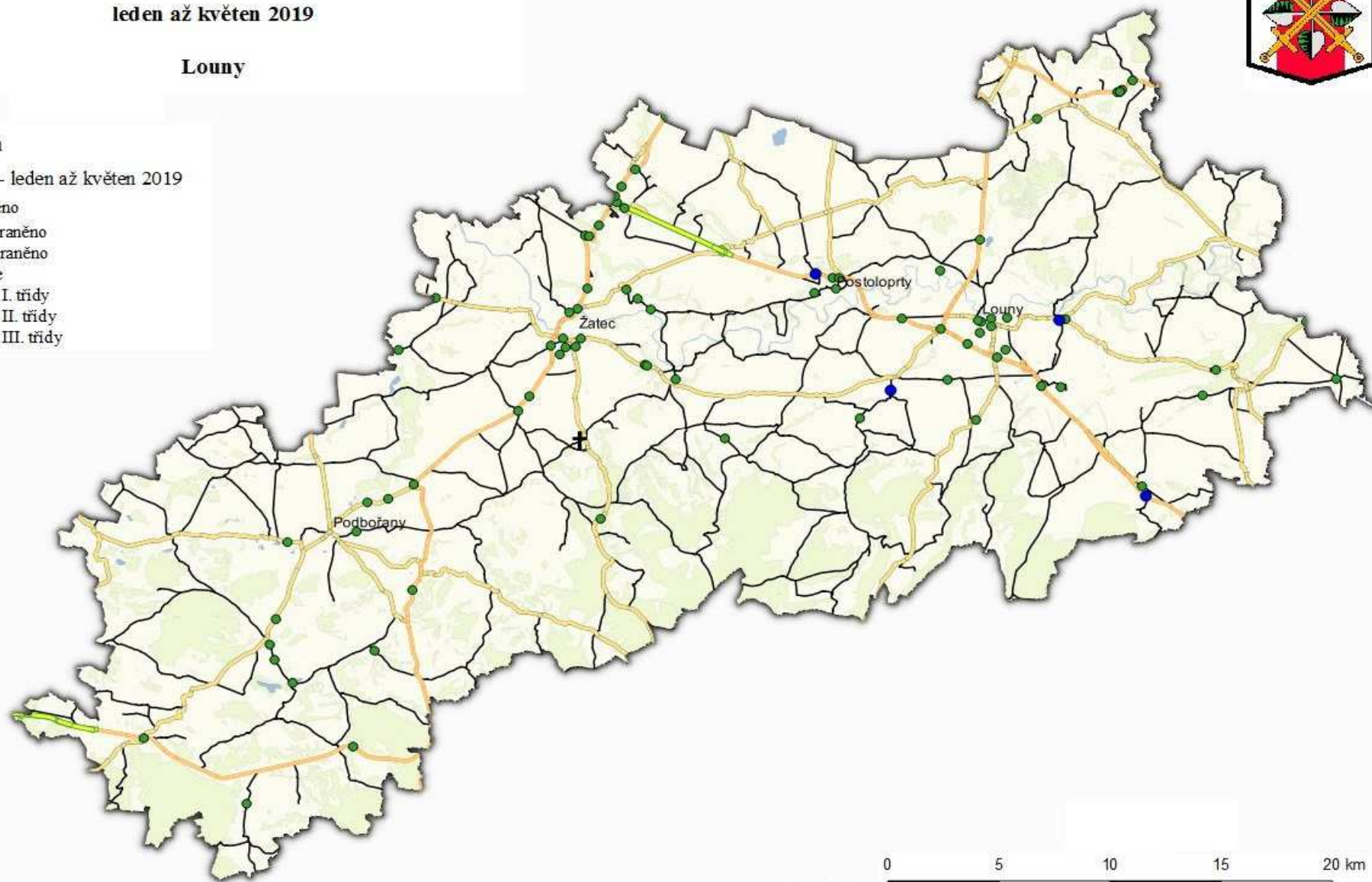
Louny



Legenda

Následky - leden až květen 2019

- † usmrceno
- těžce zraněno
- lehce zraněno
- dálnice
- silnice I. třídy
- silnice II. třídy
- silnice III. třídy



Nehody s následky na životě a zdraví (osobní nehody)

leden až květen 2019

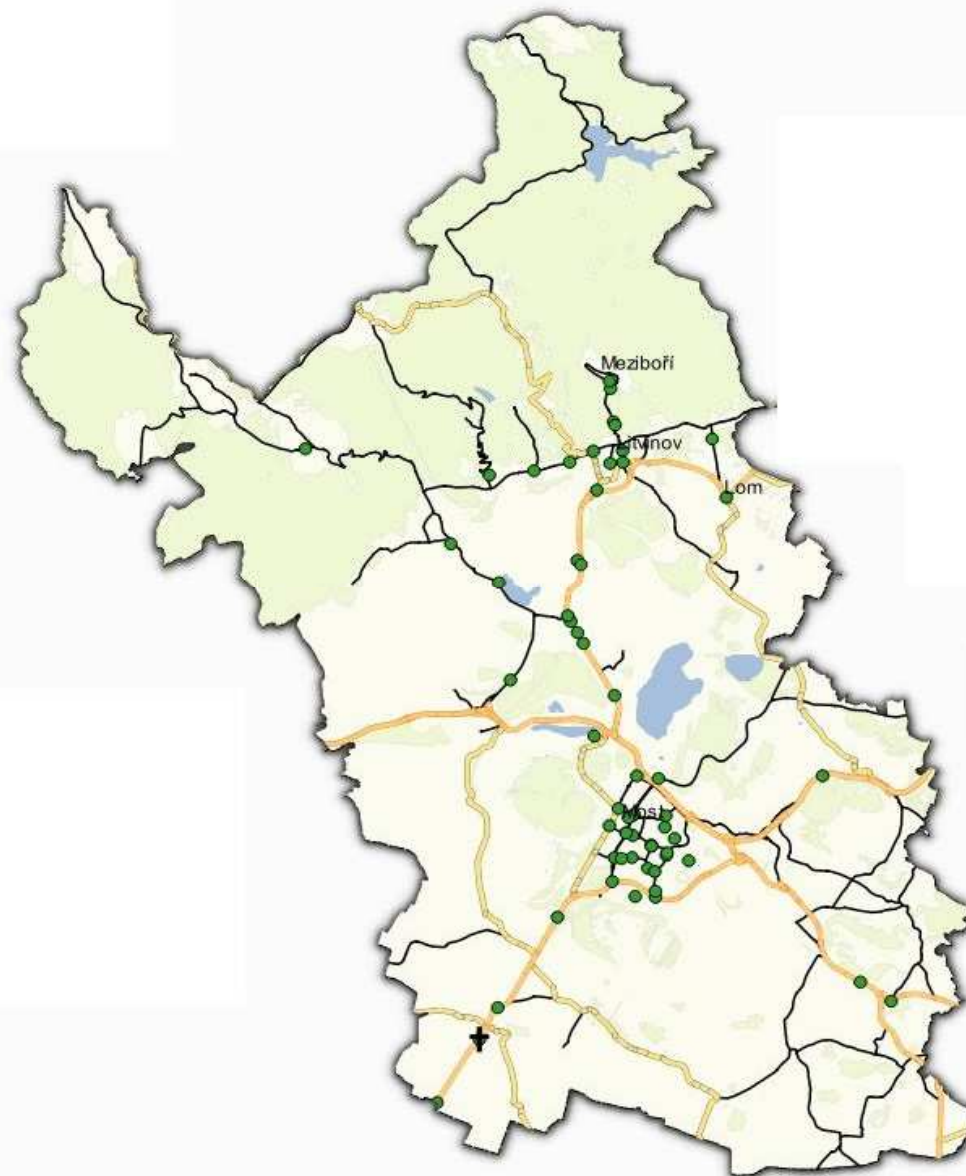
Most



Legenda

Následky - leden až květen 2019

- † usmrceno
- těžce zraněno
- lehce zraněno
- dálnice
- silnice I. třídy
- silnice II. třídy
- silnice III. třídy



0 5 10 15 20 km

Nehody s následky na životě a zdraví (osobní nehody)

leden až květen 2019

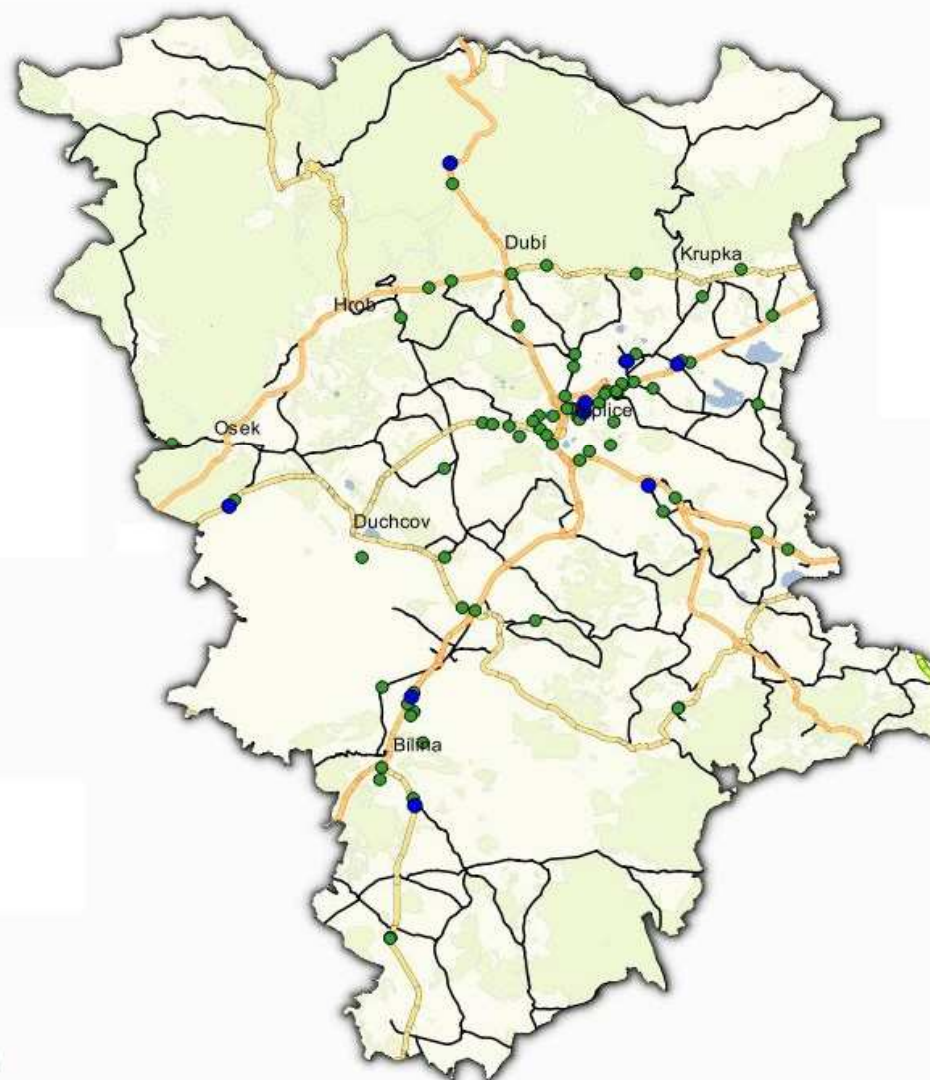
Teplice



Legenda

Následky - leden až květen 2019

- † usmrceno
- těžce zraněno
- lehce zraněno
- dálnice
- silnice I. třídy
- silnice II. třídy
- silnice III. třídy



0 5 10 15 20 km

Nehody s následky na životě a zdraví (osobní nehody)

leden až květen 2019

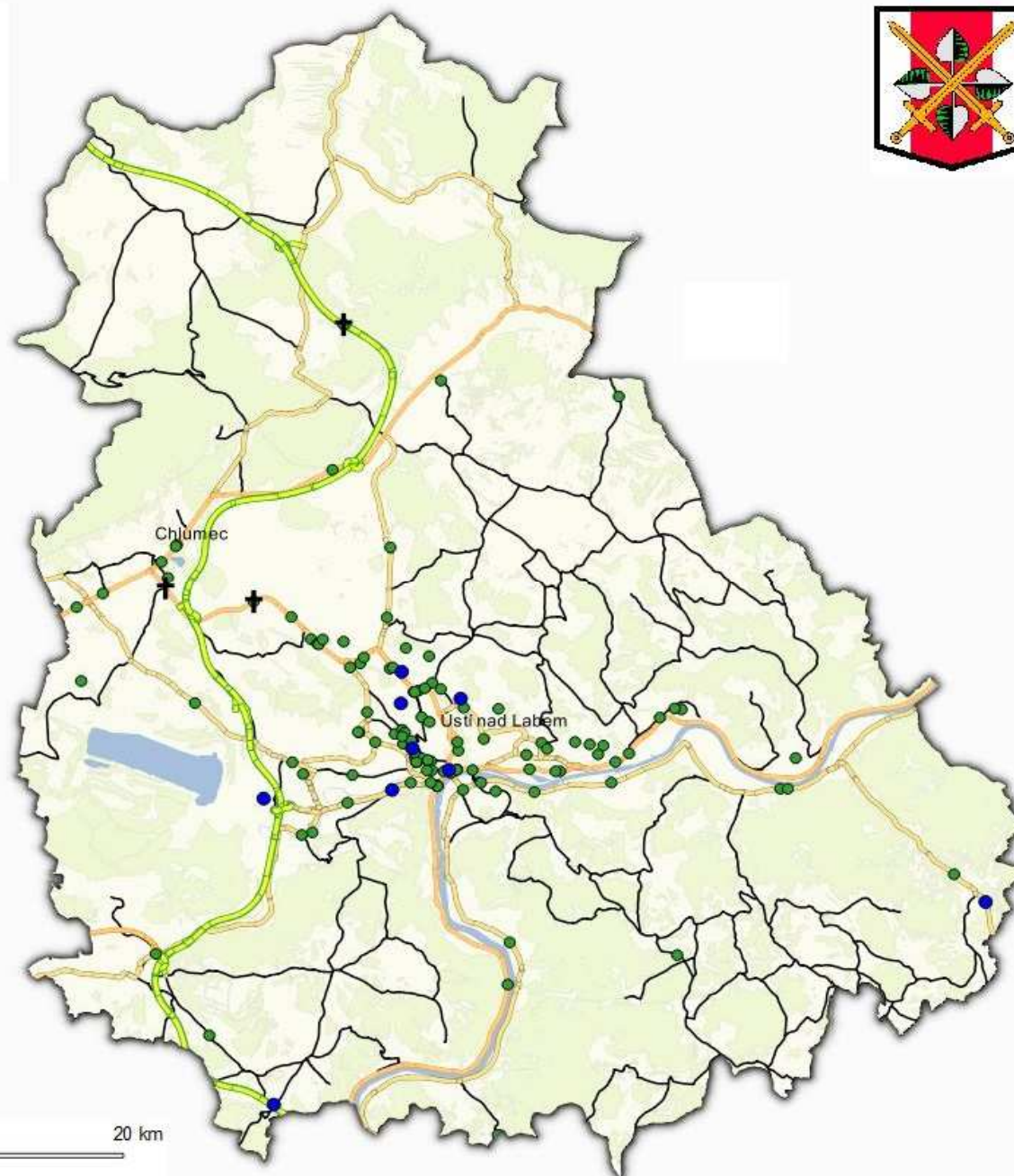
Ústí nad Labem



Legenda

Následky - leden až květen 2019

- † usmrceno
- těžce zraněno
- lehce zraněno
- dálnice
- silnice I. třídy
- silnice II. třídy
- silnice III. třídy



0 5 10 15 20 km