



Praha 5. června 2020

Počet listů: 12

Přílohy: 1/15

INFORMACE

o nehodovosti na pozemních komunikacích v České republice za období leden – květen 2020

V období od ledna do května roku 2020 Policie České republiky šetřila 36 307 dopravních nehod. Při těchto nehodách bylo 182 osob usmrceno, 604 osob zraněno těžce a 7 319 osob zraněno lehce. Celková hmotná škoda odhadnutá policií na místě dopravní nehody dosáhla 2 261 milionů Kč.

Porovnání základních ukazatelů s rokem 2019

Pokles v kategorii:

• počet nehod	o 6 270 nehod	tj. o 14,7 %
• těžce zraněných osob	o 153 osob	tj. o 20,2 %
• lehce zraněných osob	o 1 023 osob	tj. o 12,3 %
• hmotná škoda	o 408,2 mil. Kč	tj. o 15,3 %

Nárůst v kategorii:

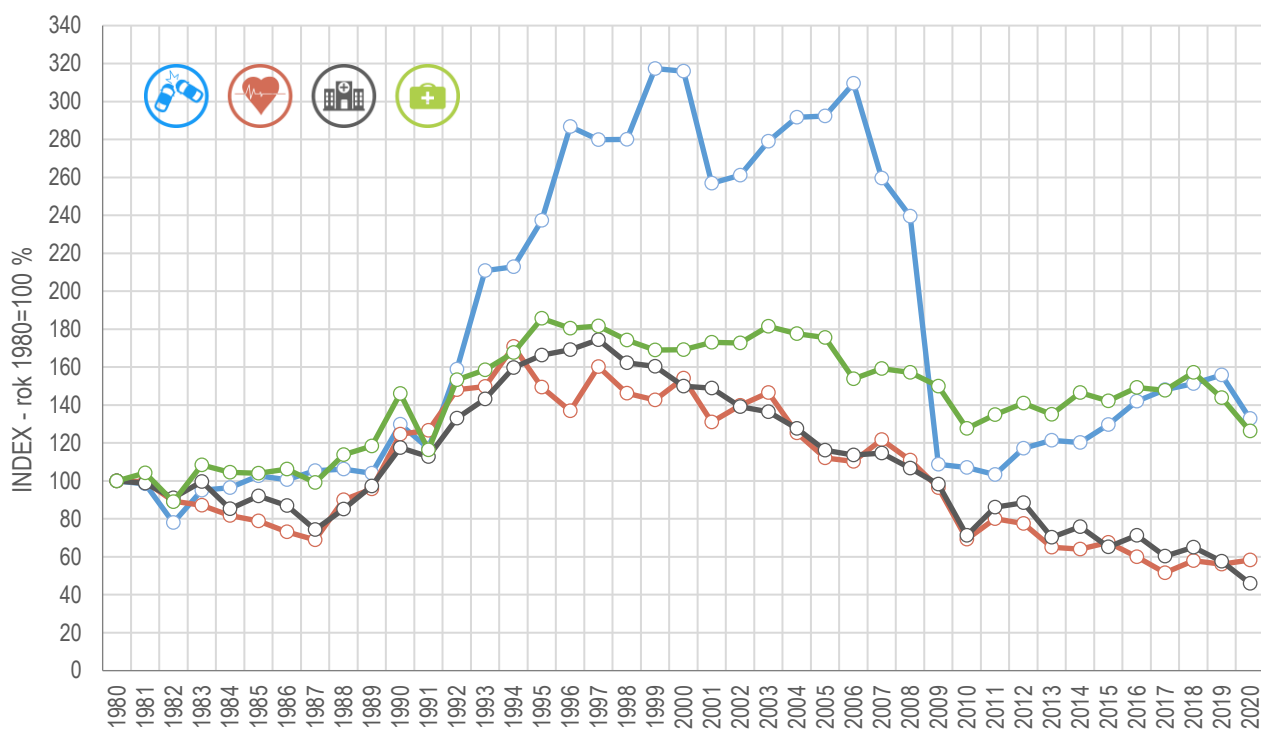
• usmrcených osob	o 7 osob	tj. o 4,0 %
-------------------	----------	-------------

Počet dopravních nehod ve sledovaném období je za posledních pět let nejnižší. Počet osob usmrcených při nehodách za prvních pět měsíců roku byl v období od roku 1980 nejnižší v roce 2017 (161 usmrcených osob). Naopak nejvíce osob bylo při dopravních nehodách v tomto období usmrceno v roce 1994 (533 usmrcených osob).

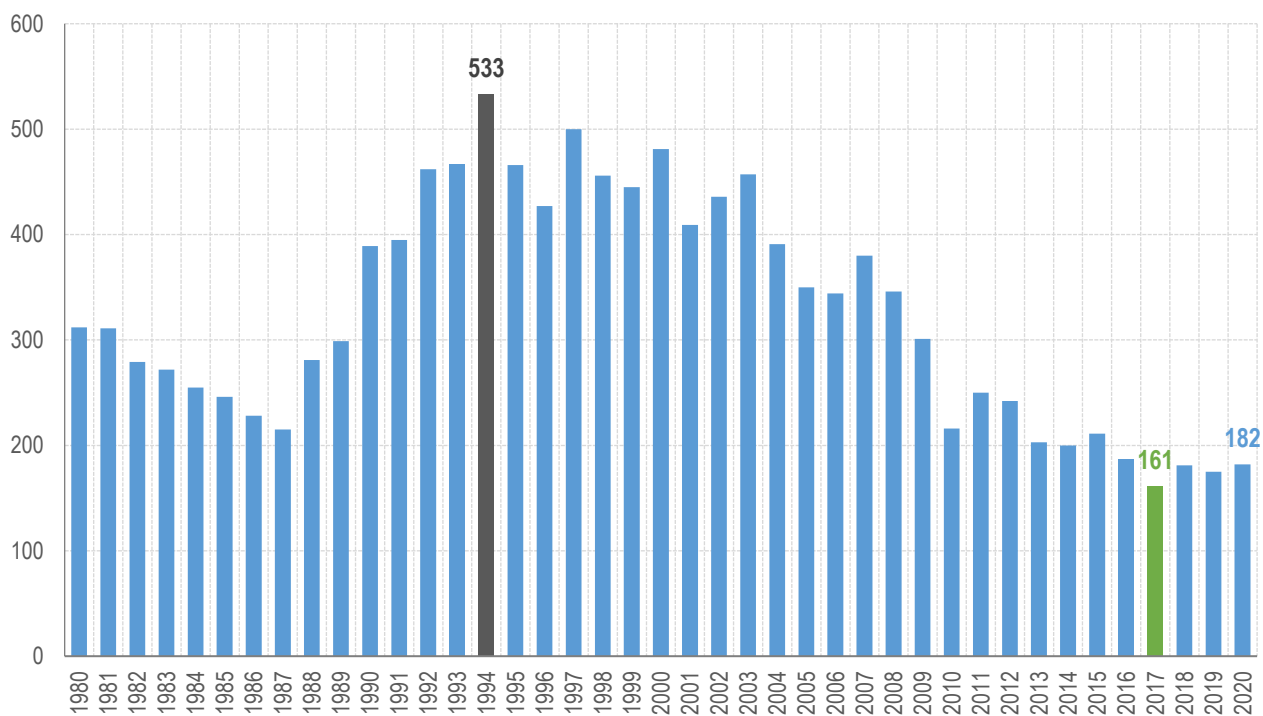
Počet těžce zraněných osob při nehodách za období leden - květen je nejnižší v historii. Nejvyšší počet těžce zraněných ve sledovaném období při dopravních nehodách byl vykázan v roce 1997 (2 290 těžce zraněných).

V rámci celé informace je nutné vzít v potaz, že na území České republiky byl s platností od 12. března 2020 do 17. května 2020 vyhlášen nouzový stav v souvislosti s pandemií SARS-CoV-2.

Vývoj počtu nehod a jejich následků za období leden - květen v ČR; od roku 1980



Vývoj počtu usmrcených osob za období leden - květen od roku 1980



Časové rozložení dopravních nehod

Následující tabulka zachycuje počet nehod a jejich následky v jednotlivých měsících.

Nehody a následky po měsících, 2020	počet nehod	usmrceno	těžce zraněno	lehce zraněno	hmotná škoda
leden	8 054	33	117	1 565	497 365 200
únor	7 394	36	103	1 377	473 638 200
březen	6 252	33	80	1 061	407 501 600
duben	6 738	43	170	1 495	398 355 400
květen	7 869	37	134	1 821	484 154 600
Celkem	36 307	182	604	7 319	2 261 015 000

Nejvíce nehod se stalo ve středu (5 926 nehod), nejméně naopak v neděli (3 630). Nejvyšší nárůst usmrcených osob byl zaznamenán u čtvrtěčních a pondělních nehod.

Den v týdnu	počet nehod	rozdíl nehod oproti roku 2019	počet usmrcených	rozdíl usmrcených oproti roku 2019
Pondělí	5 603	-1039	33	6
Úterý	5 389	-1315	24	-6
Středa	5 926	-392	17	-4
Čtvrtek	5 650	-1156	32	7
Pátek	5 819	-1314	25	-2
Sobota	4 290	-549	28	2
Neděle	3 630	-505	23	4

Nejvíce dopravních nehod šetřili policisté v pátek 28. února 2020 (357 nehod), nejméně v neděli 22. března 2020 (73 nehod). Nejtragičtějším dnem, kdy vyhaslo následkem dopravních nehod 5 životů, se stalo úterý 28. dubna 2020. V prvních pěti měsících roku 2020 zaznamenali policisté celkem 49 dnů bez usmrcení při dopravních nehodách.

Osoby usmrcené při dopravních nehodách

V období leden - květen 2020 bylo při dopravních nehodách usmrceno 68 řidičů osobního vozidla, 39 chodců, 24 řidičů motocyklu, 20 spolujezdců v osobním vozidle, 20 cyklistů, další kategorie uvedeny v tabulce. Nejvyšší nárůst počtu usmrcených byl zaznamenán u chodců, řidičů motocyklu a cyklistů.

počet usmrcených	kategorie účastníka	rozdíl
68	řidič osobního vozidla	-7
39	chodec	14
24	řidič motocyklu	6
20	cyklista	6
20	spolujezdec v osobním vozidle	-10
4	řidič nákladního vozidla	-3
2	řidič jiného motorového vozidla	2
1	řidič mopedu	1
1	řidič malého motocyklu	1
1	spolujezdec v nákladním vozidle s přívěsem	1
1	spolujezdec v nákladním vozidle s návěsem	0
1	řidič nákladního vozidla s návěsem	-1
0	spolujezdec v jiném motorovém vozidle	-1
0	spolujezdec v osobním vozidle s přívěsem	-1
0	cestující v autobuse	-1
182		7

Dopravní nehody dle zavinění

Řidiči motorových vozidel zavinili 79,6 % dopravních nehod, při nichž přišlo o život 165 osob, což představuje nárůst počtu usmrcených oproti shodnému období minulého roku o 3 osoby. K usmrcení došlo dále u nehod zaviněných řidiči nemotorového vozidla (12 osob), chodcem (2 osoby) a jiným zaviněním (3 osoby).

Nehody podle zavinění	počet nehod	tj. % z celkového počtu nehod	rozdíl nehod oproti roku 2019	usmrceno osob	tj. % z celkového počtu usmrcených	rozdíl usmrcených oproti roku 2019
řidičem motorového vozidla	28 886	79,6	-5 570	165	90,7	3
řidičem nemotorového vozidla	874	2,4	96	12	6,6	2
z toho dětmi	84	0,2	0	0	0,0	0
chodcem	261	0,7	-178	2	1,1	-1
z toho dětmi	89	0,2	-80	0	0,0	0
jiným účastníkem	46	0,1	-27	0	0,0	0
závadou komunikace	61	0,2	-67	0	0,0	0
technickou závadou vozidla	146	0,4	-46	0	0,0	0
lesní zvěří, domácím zvířetem	5 845	16,1	-450	0	0,0	0
jiné zavinění	188	0,5	-28	3	1,6	3

Příčiny dopravních nehod

Co se týče příčin dopravních nehod zaviněných řidiči motorových vozidel, na počtu dopravních nehod se v prvních pěti měsících roku 2020 nejvýrazněji podílí nesprávný způsob jízdy (67,7 % nehod), při těchto nehodách bylo usmrceno 67 osob. Za obdobně tragickou příčinu dopravních nehod lze označit nepřiměřenou rychlost, která se sice na počtu dopravních nehod podílí „pouze“ 15,9 %, ale usmrceno při těchto nehodách bylo 65 osob (tj. 39,4 % osob usmrcených při nehodách zaviněných řidiči motorových vozidel).

Hlavní příčina nehody (jen řidiči mot. vozidel)	počet nehod	podíl na celkovém počtu nehod	usmrceno osob	podíl na celkovém počtu usmrcených	rozdíl usmrcených oproti roku 2019
nepřiměřená rychlost	4 607	15,9	65	39,4	-1
nesprávné předjíždění	492	1,7	10	6,1	3
nedání přednosti	4 237	14,7	23	13,9	0
nesprávný způsob jízdy	19 550	67,7	67	40,6	1

Nejčtenější příčinou nehod řidičů motorových vozidel bylo v období leden až květen 2020 nevěnování se řízení vozidla (20,8 % z celkového počtu nehod zaviněných řidiči motorových vozidel), dále následuje nesprávné otáčení nebo couvání (10,5 % z celkového počtu těchto nehod), jiný druh nesprávné jízdy (10,5 % z celkového počtu nehod zaviněných řidiči motorových vozidel) a další.

Pořadí	Nejčtenější příčiny nehod zaviněných řidiči motorových vozidel	počet nehod
1.	řidič se plně nevěnoval řízení vozidla	6 005
2.	nesprávné otáčení nebo couvání	3 034
3.	jiný druh nesprávné jízdy	3 028
4.	nedodržení bezpečné vzdálenosti za vozidlem	2 115
5.	nepřízpůsobení rychlosti stavu vozovky	1 932
6.	nezvládnutí řízení vozidla	1 823
7.	vyhýbání bez dostatečného bočního odstupu	1 593
8.	nepřízpůsobení rychlosti dopravně technickému stavu vozovky	1 545
9.	nedání přednosti upravené dopravní značkou "DEJ PŘEDNOST V JÍZDĚ!"	1 271
10.	přejetí do protisměru	811

Nejtragičtějšími příčinami nehod řidičů motorových vozidel bylo nepřizpůsobení rychlosti dopravně technickému stavu vozovky (17 % usmrčených osob při nehodách zaviněných řidiči motorového vozidla), dále přejetí do protisměru (13,9 % osob usmrčených z viny řidičů motorových vozidel). Dvacet životů vyhaslo díky nevěnování se řízení vozidla a 16 usmrčených má na svědomí nepřizpůsobení rychlosti stavu vozovky.

Pořadí	Nejtragičtější příčiny nehod zaviněných řidiči motorových vozidel	počet usmrčených
1.	nepřizpůsobení rychlosti dopravně technickému stavu vozovky	28
2.	přejetí do protisměru	23
3.	řidič se plně nevěnoval řízení vozidla	20
4.	nepřizpůsobení rychlosti stavu vozovky	16
5.	nedání přednosti upravené dopravní značkou "DEJ PŘEDNOST V JÍZDĚ!"	9
6.	nedání přednosti chodci na vyznačeném přechodu	8
7.	nezvládnutí řízení vozidla	7
8.	jiný druh nesprávné jízdy	6
9.	nepřizpůsobení rychlosti vlastnostem vozidla a nákladu	6
10.	kolize s protijedoucím vozidlem při předjíždění	6

Dopravní nehody podle druhu

Nejčtenějším i nejtragičtějším druhem nehody je srážka s jedoucím nekolejovým vozidlem, při které zemřelo 78 osob. Za tragický druh nehody ve sledovaném období lze označit srážku s pevnou překážkou (42 usmrčených) a srážku s chodcem (36 usmrčených). U většiny druhů nehod byl zaznamenán meziroční pokles jejich počtu, nejvýraznější pak u srážky s jedoucím nekolejovým vozidlem (o 2 798 nehod méně než ve stejném období roku 2019).

Nehody podle druhu	počet nehod	rozdíl nehod oproti roku 2019	počet usmrčených	rozdíl usmrčených oproti roku 2019
srážka s jedoucím nekolejovým vozidlem	10 408	-2 798	78	-1
srážka s vozidlem zaparkovaným	8 345	-1 247	7	4
srážka s pevnou překážkou	7 887	-1 098	42	-18
srážka s chodcem	928	-339	36	15
srážka s lesní zvěří	5 680	-459	0	0
srážka s domácím zvířetem	182	8	0	0
srážka s vlakem	34	-38	5	0
srážka s tramvají	153	-108	0	0
havárie	1 839	19	11	5
jiný druh nehody	851	-210	3	2

Dopravní nehody podle druhu vozidla

Celkem 17 337 dopravních nehod zavinili řidiči osobních automobilů bez přívěsu a při těchto nehodách bylo usmrceno 109 osob, tj. o 13 méně než v prvních pěti měsících roku 2019. Nejvyšší nárůst fatálních následků byl zaznamenán u nehod zaviněných řidičem motocyklu (oproti roku 2019 o 7 více). Celkem 6 472 (o 1 044 nehod méně než v lednu až květnu 2019) zavinil řidič, který z místa nehody ujel. Při těchto nehodách byly usmrčeny 3 osoby.

Nehody podle druhu vozidla	počet nehod	rozdíl nehod	tj. rozdíl nehod v %	usmrceno osob	rozdíl usmrčených	tj. rozdíl usmrčených v %
moped	26	4	18,2	1	1	.
malý motocykl	34	12	54,5	1	1	.
motocykl	512	11	2,2	19	7	58,3
osobní automobil bez přívěsu	17 337	-3 299	-16,0	109	-13	-10,7
osobní automobil s přívěsem	145	-42	-22,5	1	0	0,0
nákladní automobil	2 539	-603	-19,2	16	2	14,3

Nehody podle druhu vozidla	počet nehod	rozdíl nehod	tj. rozdíl nehod v %	usmrceno osob	rozdíl usmrcených	tj. rozdíl usmrcených v %
nákladní automobil s přívěsem	262	-66	-20,1	0	-2	-100,0
nákladní automobil s návěsem	1 037	-289	-21,8	10	2	25,0
autobus	377	-176	-31,8	2	1	100,0
traktor	70	-40	-36,4	0	0	.
tramvaj	28	-25	-47,2	0	0	.
trolejbus	21	-5	-19,2	0	0	.
jiné motorové vozidlo	74	0	0,0	3	2	200,0
jízdní kolo	795	73	10,1	12	2	20,0
povoz, jízda na koni	3	1	50,0	0	0	.
jiné nemotorové vozidlo	25	13	108,3	0	0	.
vlak	0	0	.	0	0	.
nezjištěno, řidič ujel	6 472	-1 044	-13,9	3	2	200,0
jiný druh vozidla	3	1	50,0	0	0	.

Dopravní nehody zaviněné pod vlivem alkoholu

U 1 621 nehod (nárůst o 107 nehod) bylo u viníka dopravní nehody zjištěno požití alkoholu. Při těchto nehodách došlo k usmrcení 7 osob (tj. pokles o 10 osob oproti prvním pěti měsícům roku 2019). Drogy byly zjištěny u řidiče motorového vozidla v případě 102 dopravních nehod. V 19 případech byla u řidiče-viníka zjištěna přítomnost alkoholu a drog současně.

Nehody zaviněné pod vlivem alkoholu nebo jiných návykových látek	počet nehod	rozdíl nehod oproti roku 2019	počet usmrcených	rozdíl usmrcených oproti roku 2019
Alkohol u viníka do 0,24‰	45	5	0	0
Alkohol u viníka 0,24 až 0,5‰	99	4	1	1
Alkohol u viníka 0,6 až 0,8‰	85	-10	0	-1
Alkohol u viníka 0,8 až 1,0‰	70	-5	1	1
Alkohol u viníka 1,0 až 1,5‰	242	7	2	-1
Alkohol u viníka 1,5‰ a více	1 061	113	3	-8
Alkohol a drogy	19	-7	0	-2
Alkohol celkem	1 621	107	7	-10
Drogy celkem	102	14	0	-2

Dopravní nehody dle místa

Z celkového počtu nehod a jejich následků došlo v obcích k:

- 66,9 % počtu nehod,
- 30,2 % usmrcení osob,
- 53,0 % těžkých zranění,
- 57,3 % lehkých zranění,
- 56,9 % vzniklých škod a
- 74,4 % nehod pod vlivem alkoholu.

Místo nehody	počet nehod	usmrceno osob	těžce zraněno	lehce zraněno	hmotná škoda v mil. Kč
V obci	24 295	55	320	4197	1287,0
<i>Index-rok 2019 = 100 %</i>	<i>84,53</i>	<i>101,85</i>	<i>78,43</i>	<i>86,71</i>	<i>83,51</i>
Mimo obec	12 012	127	284	3 122	974,0
<i>Index-rok 2019 = 100 %</i>	<i>86,82</i>	<i>104,96</i>	<i>81,38</i>	<i>89,15</i>	<i>86,34</i>
z toho dálnice	1436	12	20	244	200,5
<i>Index-rok 2019 = 100 %</i>	<i>71,05</i>	<i>150,00</i>	<i>60,61</i>	<i>73,49</i>	<i>76,69</i>

Nejvíce nehod se v období od ledna do května roku 2020 stalo na místních komunikacích a na silnicích I., II. a III. třídy. Z pohledu následků na životě jsou nejtragičtější nehody na silnicích I. a II. třídy (ve sledovaném období celkem 100 usmrcených osob).

Druh komunikace	počet nehod	rozdíl nehod oproti roku 2019	počet usmrcených	rozdíl usmrcených oproti roku 2019
dálnice	1 436	-585	12	4
silnice I. třídy	4 955	-843	58	3
silnice II. třídy	5 672	-658	42	-9
silnice III. třídy	4 919	-270	29	-1
sledovaná křižovatka	815	-230	3	2
sledovaná komunikace	3 497	-1 153	9	0
místní komunikace	13 142	-2 259	26	6
účelová komunikace - polní, lesní cesty apod.	257	42	1	0
účelová komunikace - ostatní	1 614	-314	2	2

Dopravní nehody v krajích

K nejvyššímu počtu dopravních nehod došlo v prvních pěti měsících roku 2020 na území hl. m. Prahy (6 845 nehod), následují kraje Středočeský a Ústecký. Nejvíce usmrcených osob evidujeme v kraji Středočeském (34 usmrcených osob).

V absolutním vyjádření došlo v porovnání se shodným obdobím roku 2019 k nejvyššímu poklesu počtu nehod v hl. m. Praze (o 2 023 nehod, tj. o 22,8 %) a ve Středočeském kraji (o 1 202 nehod, tj. o 18,6 %). Nicméně nejvyšší nárůst počtu usmrcených osob v absolutním vyjádření byl zaznamenán právě ve Středočeském kraji (o 10 osob).

Nehody a následky v krajích; období leden - květen 2020	počet nehod	usmrceno osob	těžce zraněno	lehce zraněno	hmotná škoda v tis. Kč
Hlavní město Praha	6 845	10	55	630	490 277
<i>Index - rok 2019=100 %</i>	<i>77,19</i>	<i>142,86</i>	<i>100,00</i>	<i>82,35</i>	<i>77,93</i>
Středočeský kraj	5 247	34	75	1 000	345 740
<i>Index - rok 2019=100 %</i>	<i>81,36</i>	<i>141,67</i>	<i>60,48</i>	<i>84,18</i>	<i>78,15</i>
Jihočeský kraj	1 528	14	72	609	110 189
<i>Index - rok 2019=100 %</i>	<i>95,20</i>	<i>66,67</i>	<i>88,89</i>	<i>95,75</i>	<i>89,38</i>
Plzeňský kraj	1 373	14	37	493	93 093
<i>Index - rok 2019=100 %</i>	<i>89,27</i>	<i>155,56</i>	<i>102,78</i>	<i>89,96</i>	<i>94,82</i>
Ústecký kraj	4 005	13	52	536	208 985
<i>Index - rok 2019=100 %</i>	<i>86,95</i>	<i>81,25</i>	<i>81,25</i>	<i>76,57</i>	<i>90,72</i>
Královéhradecký kraj	1 847	9	39	394	116 584
<i>Index - rok 2019=100 %</i>	<i>90,94</i>	<i>64,29</i>	<i>65,00</i>	<i>94,94</i>	<i>90,52</i>
Jihomoravský kraj	2 569	20	71	804	154 845
<i>Index - rok 2019=100 %</i>	<i>81,95</i>	<i>105,26</i>	<i>86,59</i>	<i>85,53</i>	<i>82,48</i>
Moravskoslezský kraj	3 565	15	51	649	210 072
<i>Index - rok 2019=100 %</i>	<i>88,53</i>	<i>88,24</i>	<i>87,93</i>	<i>85,62</i>	<i>95,22</i>
Olomoucký kraj	1 937	12	21	425	119 888
<i>Index - rok 2019=100 %</i>	<i>90,94</i>	<i>120,00</i>	<i>58,33</i>	<i>94,03</i>	<i>99,94</i>
Zlínský kraj	1 633	6	39	402	80 396
<i>Index - rok 2019=100 %</i>	<i>96,63</i>	<i>120,00</i>	<i>105,41</i>	<i>93,71</i>	<i>83,27</i>
Vysočina	1 681	14	20	410	113 720
<i>Index - rok 2019=100 %</i>	<i>90,04</i>	<i>82,35</i>	<i>66,67</i>	<i>84,89</i>	<i>88,12</i>
Pardubický kraj	1 528	10	26	413	95 940
<i>Index - rok 2019=100 %</i>	<i>93,23</i>	<i>100,00</i>	<i>52,00</i>	<i>87,69</i>	<i>102,72</i>

Nehody a následky v krajích; období leden - květen 2020	počet nehod	usmrceno osob	těžce zraněno	lehce zraněno	hmotná škoda v tis. Kč
Liberecký kraj	1 714	5	17	336	77 195
<i>Index - rok 2019=100 %</i>	<i>90,12</i>	<i>166,67</i>	<i>80,95</i>	<i>88,65</i>	<i>66,87</i>
Karlovarský kraj	835	6	29	218	44 085
<i>Index - rok 2019=100 %</i>	<i>76,61</i>	<i>200,00</i>	<i>126,09</i>	<i>122,47</i>	<i>81,14</i>
Česká republika	36 307	182	604	7 319	2 261 015
<i>Index - rok 2019=100 %</i>	<i>85,27</i>	<i>104,00</i>	<i>79,79</i>	<i>87,74</i>	<i>84,71</i>

Osobní nehody v krajích

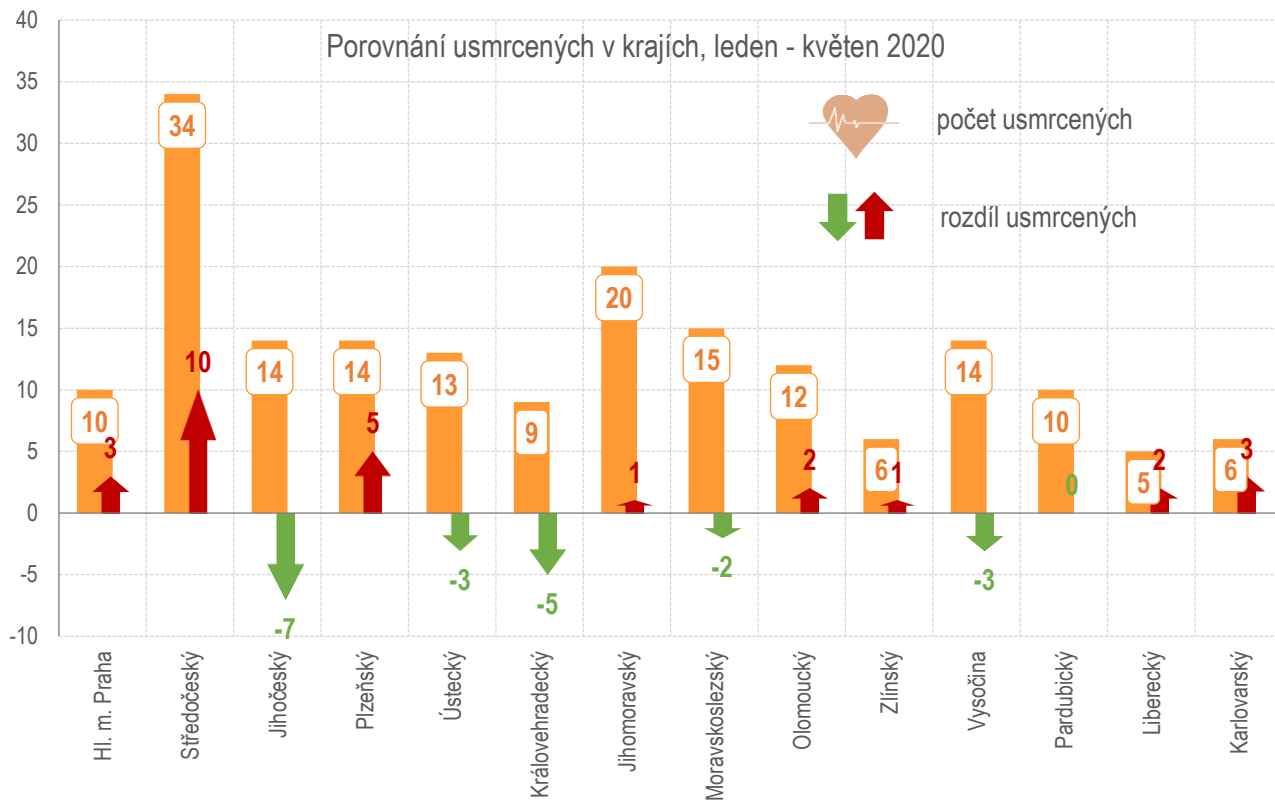
Podrobnější členění osobních nehod, tj. nehod s následky na životě a zdraví, dle krajů je uvedeno v následující tabulce.

kraj	počet nehod	usmrceno	těžce zraněno	lehce zraněno
Hl. m. Praha	583	10	55	630
Středočeský	872	34	75	1 000
Jihočeský	539	14	72	609
Plzeňský	421	14	37	493
Ústecký	463	13	52	536
Královéhradecký	355	9	39	394
Jihomoravský	699	20	71	804
Moravskoslezský	604	15	51	649
Olomoucký	384	12	21	425
Zlínský	370	6	39	402
Vysočina	341	14	20	410
Pardubický	371	10	26	413
Liberecký	300	5	17	336
Karlovarský	186	6	29	218
Česká republika	6 488	182	604	7 319

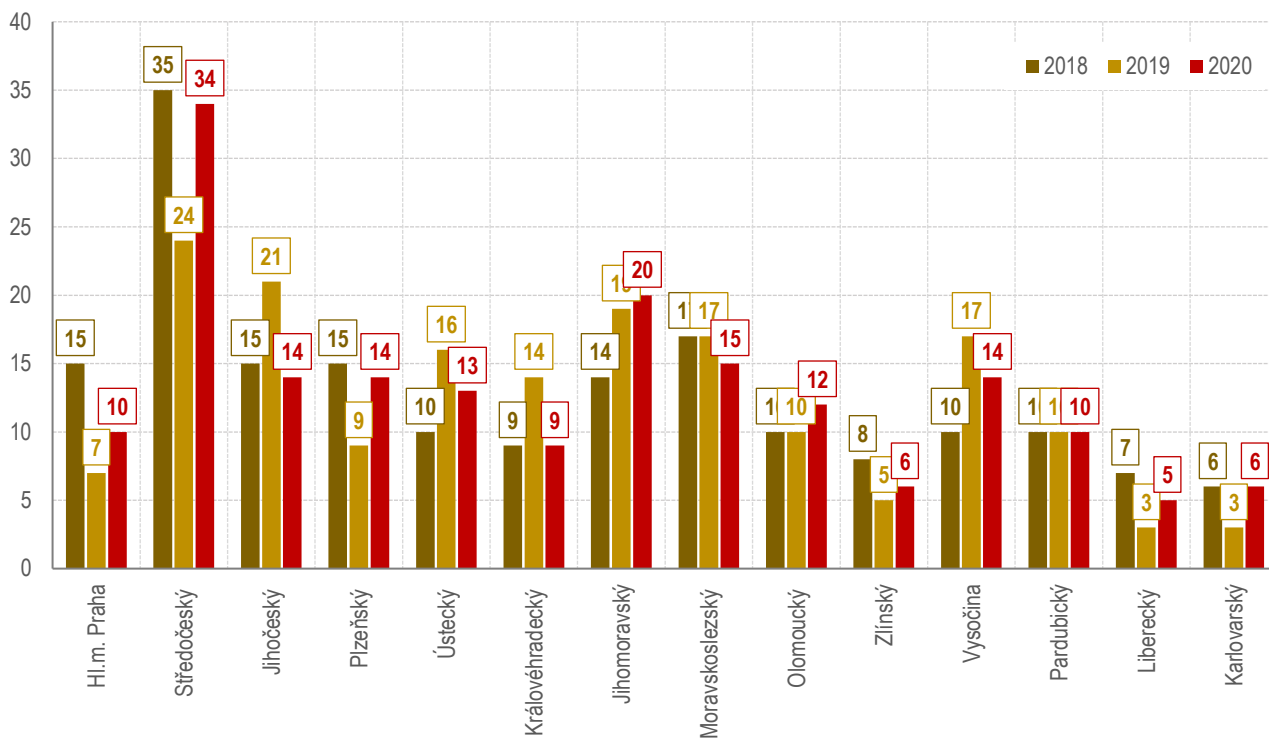
Dopravní nehody pod vlivem alkoholu a drog v krajích

Nehody zaviněné pod vlivem alkoholu a drog v období od ledna do května 2020 dle krajů jsou uvedeny v následující tabulce.

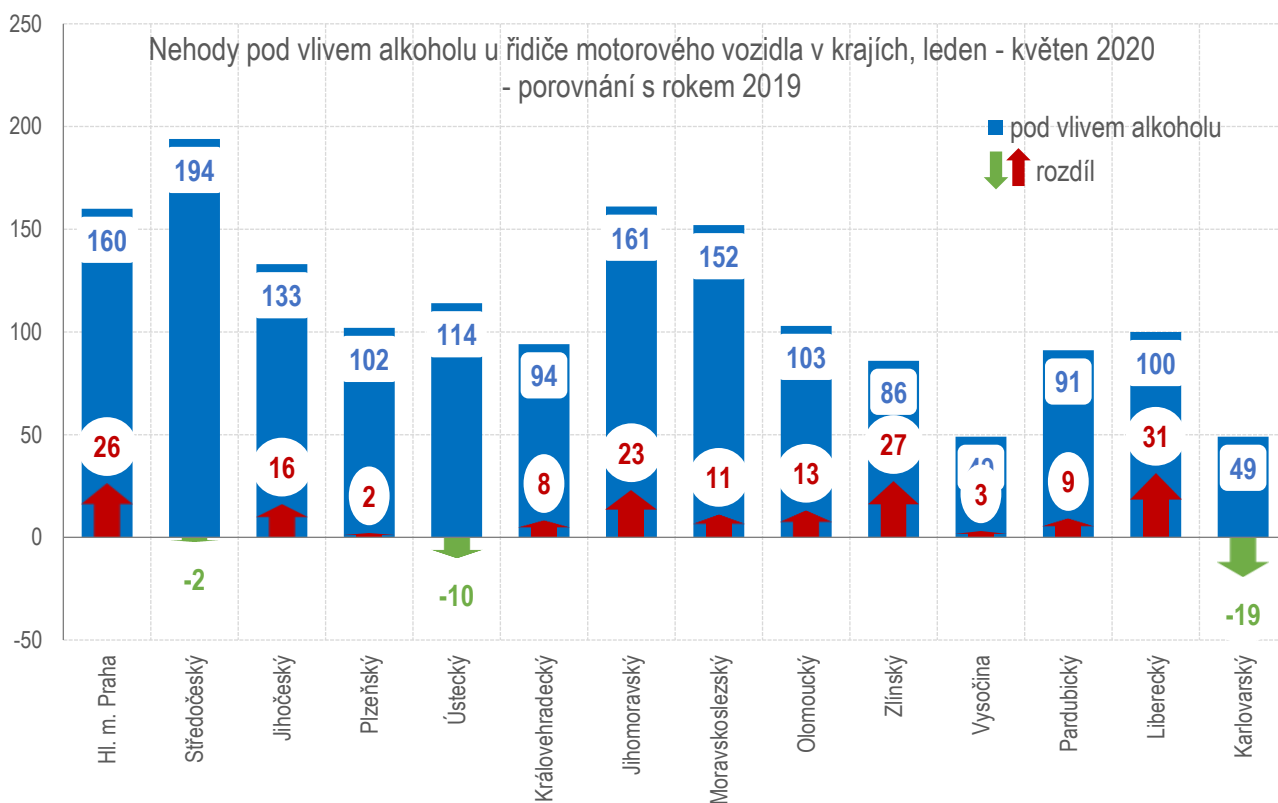
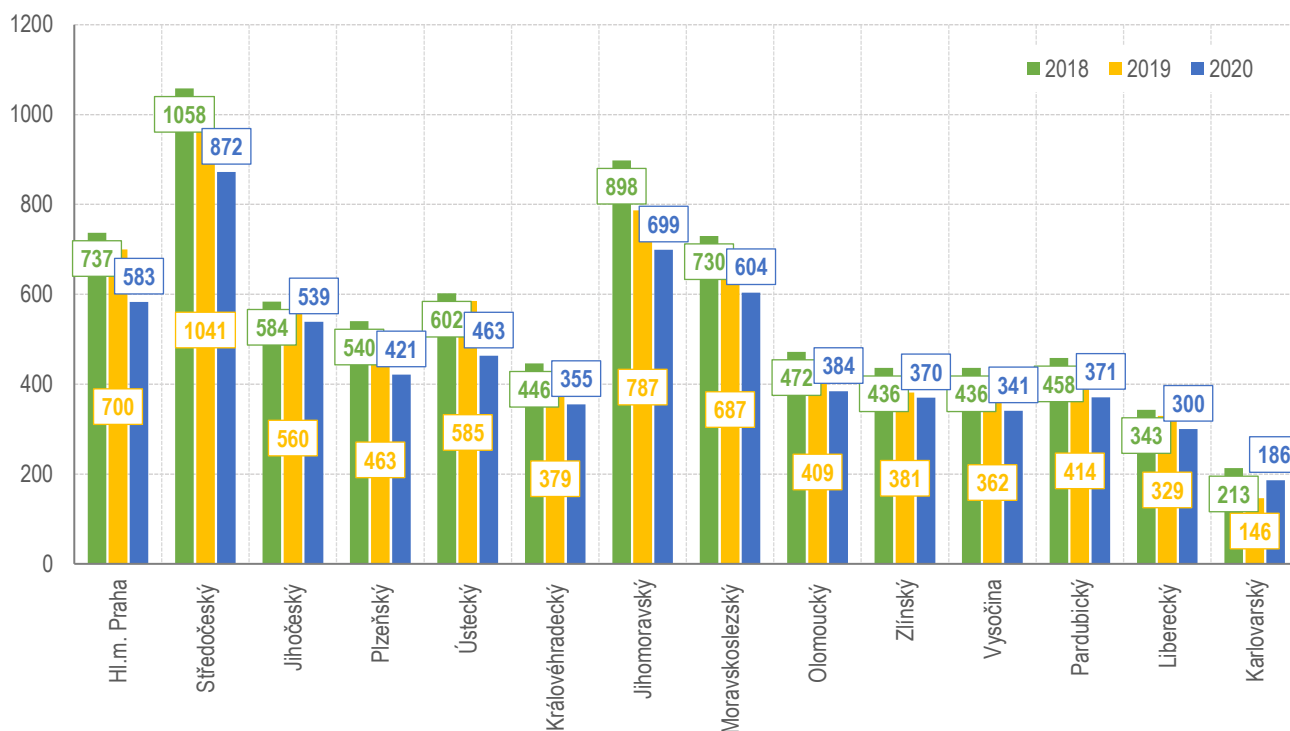
Alkohol a drogy u viníka - dle krajů	celkem nehod	"Euroformuláře"	celkem šetřeno událostí	z toho alkohol	tj. %	z toho drogy	tj. %
Hl. m. Praha	6 845	553	7 398	160	2,16	10	0,14
Středočeský	5 247	1 423	6 670	194	2,91	12	0,18
Jihočeský	1 528	1 190	2 718	133	4,89	9	0,33
Plzeňský	1 373	1 728	3 101	102	3,29	12	0,39
Ústecký	4 005	209	4 214	114	2,71	13	0,31
Královéhradecký	1 847	400	2 247	94	4,18	2	0,09
Jihomoravský	2 569	1 180	3 749	161	4,29	14	0,37
Moravskoslezský	3 565	948	4 513	152	3,37	8	0,18
Olomoucký	1 937	719	2 656	103	3,88	5	0,19
Zlínský	1 633	345	1 978	86	4,35	3	0,15
Vysočina	1 681	823	2 504	49	1,96	2	0,08
Pardubický	1 528	487	2 015	91	4,52	2	0,10
Liberecký	1 714	628	2 342	100	4,27	7	0,30
Karlovarský	835	185	1 020	49	4,80	3	0,29
CELKEM	36 307	10 818	47 125	1 588	3,37	102	0,22



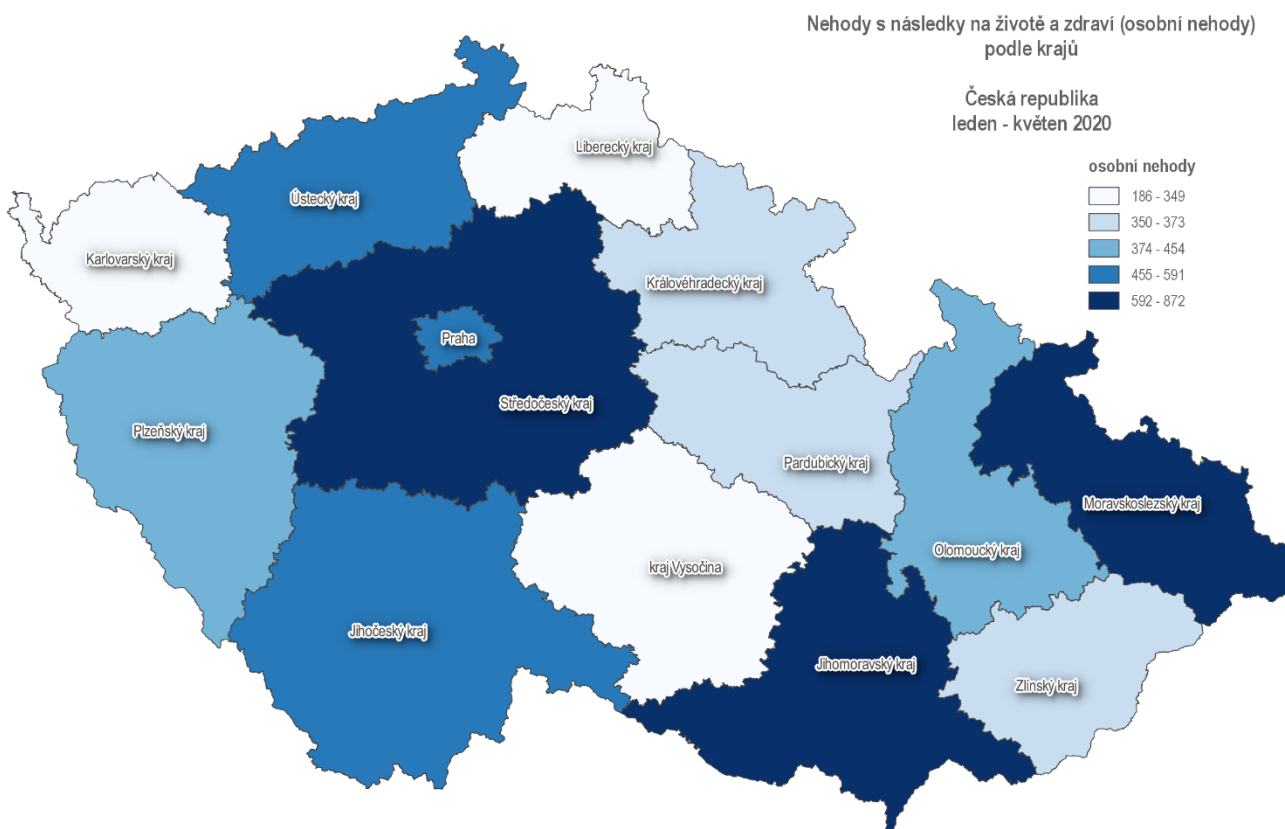
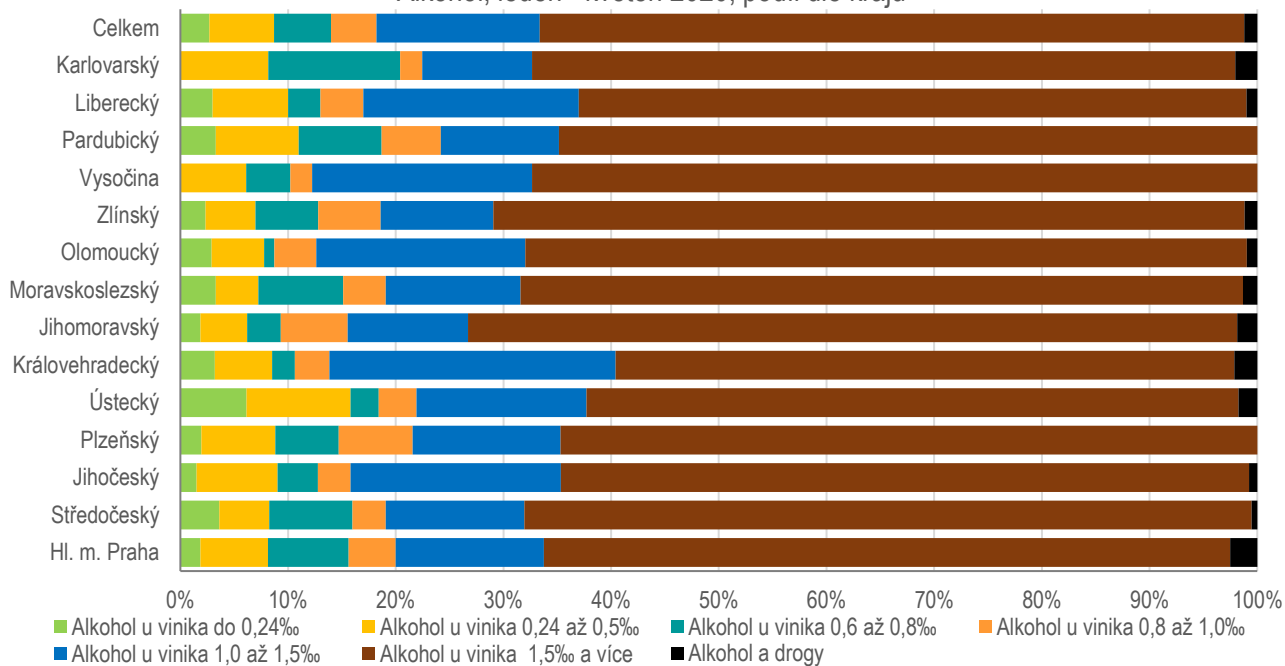
Počet usmrcených při nehodách v krajích, leden - květen 2018 - 2020

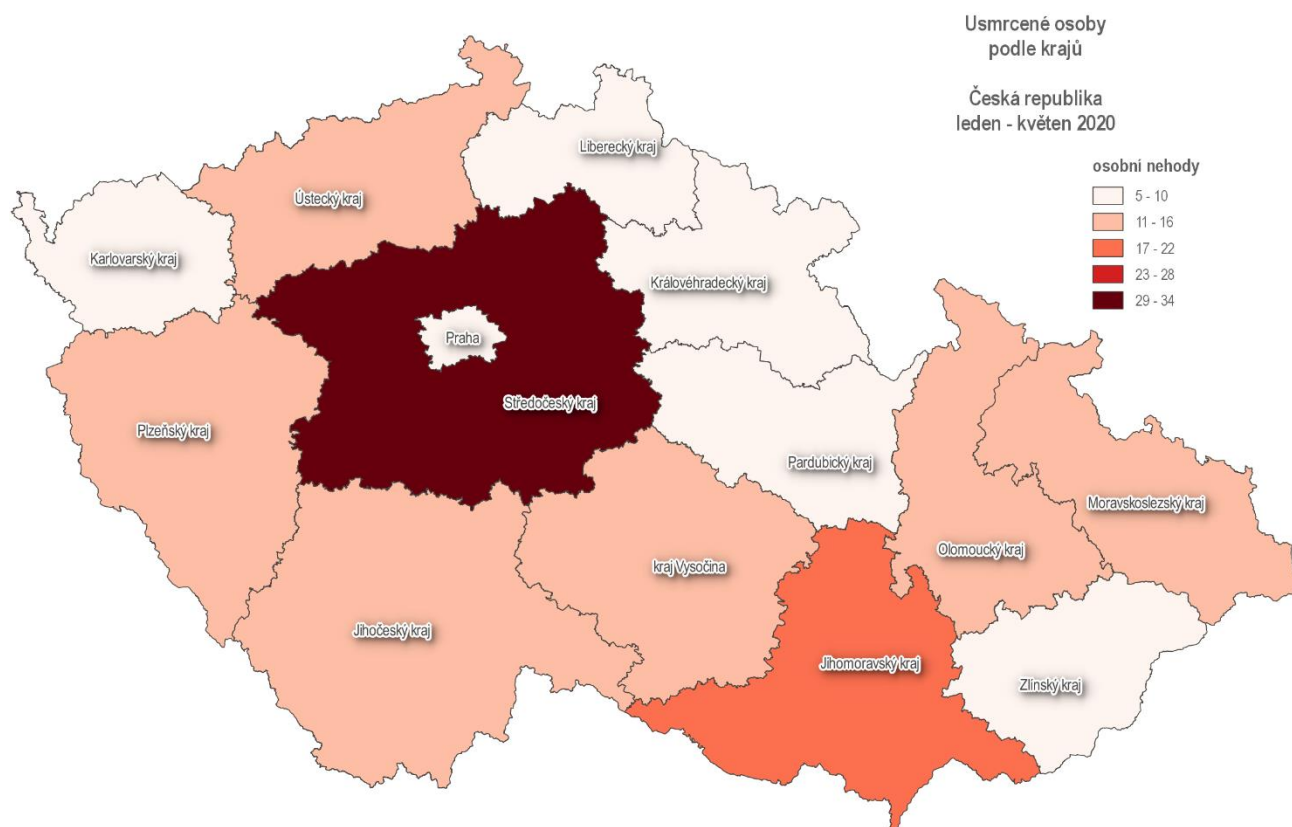


Počet nehod s následky na životě a zdraví v krajích, leden - květen 2018 - 2020



Alkohol, leden - květen 2020, podíl dle krajů





Zpracovali: pplk. Mgr. Jan STRAKA, kpt. Ing. Jana PELEŠKOVÁ, tel. 974 834 584, 974 834 223

plk. Mgr. Bc. Jiří ZLÝ, MBA
ředitel služby dopravní policie
schváleno elektronicky

Příloha

**Mapy nehod s následky na životě a zdraví v jednotlivých krajích České republiky
v období leden – květen 2020**

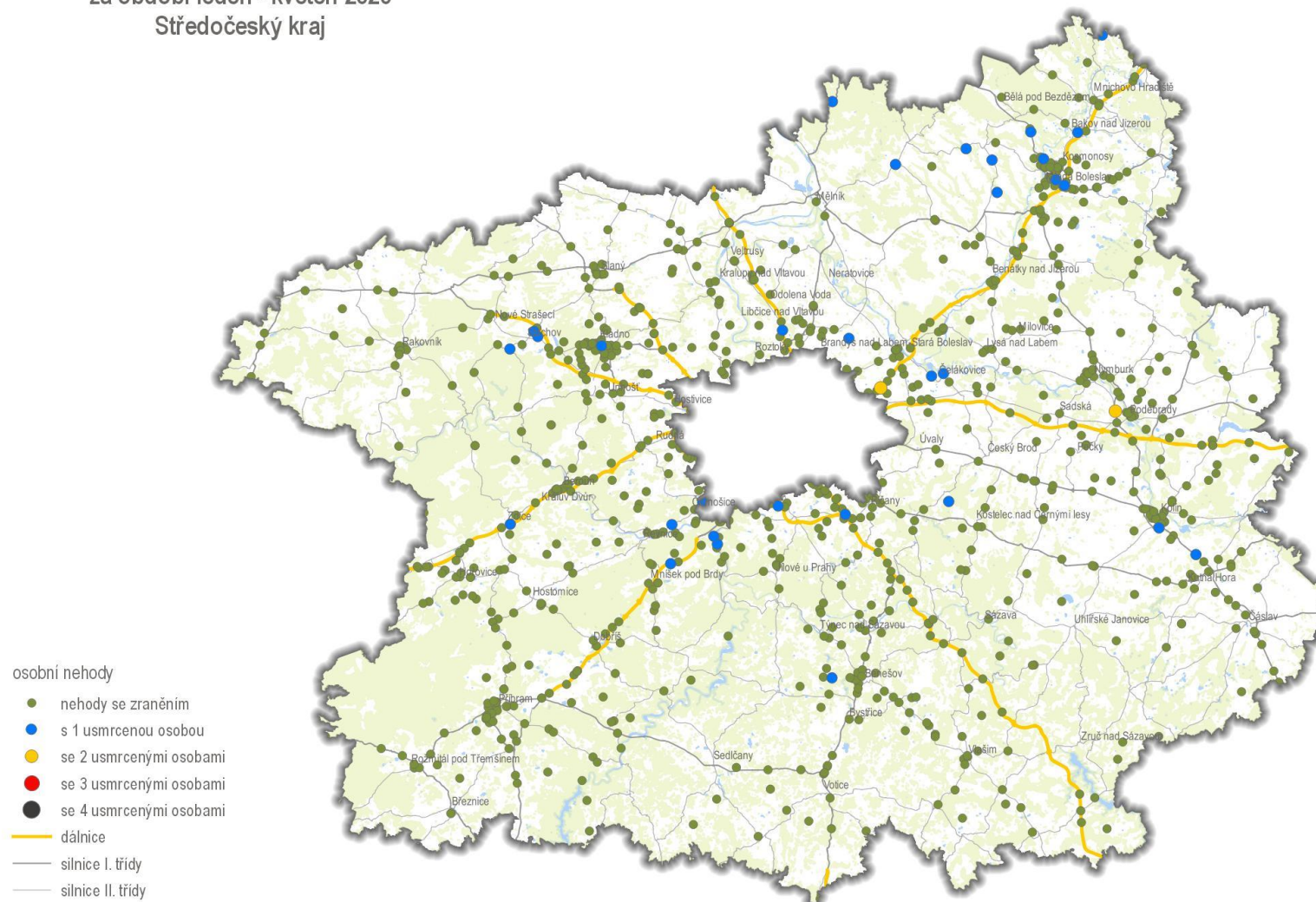
Osobní nehody
za období leden - květen 2020
Praha



0 3 6 9 12 15 km



Osobní nehody
za období leden - květen 2020
Středočeský kraj

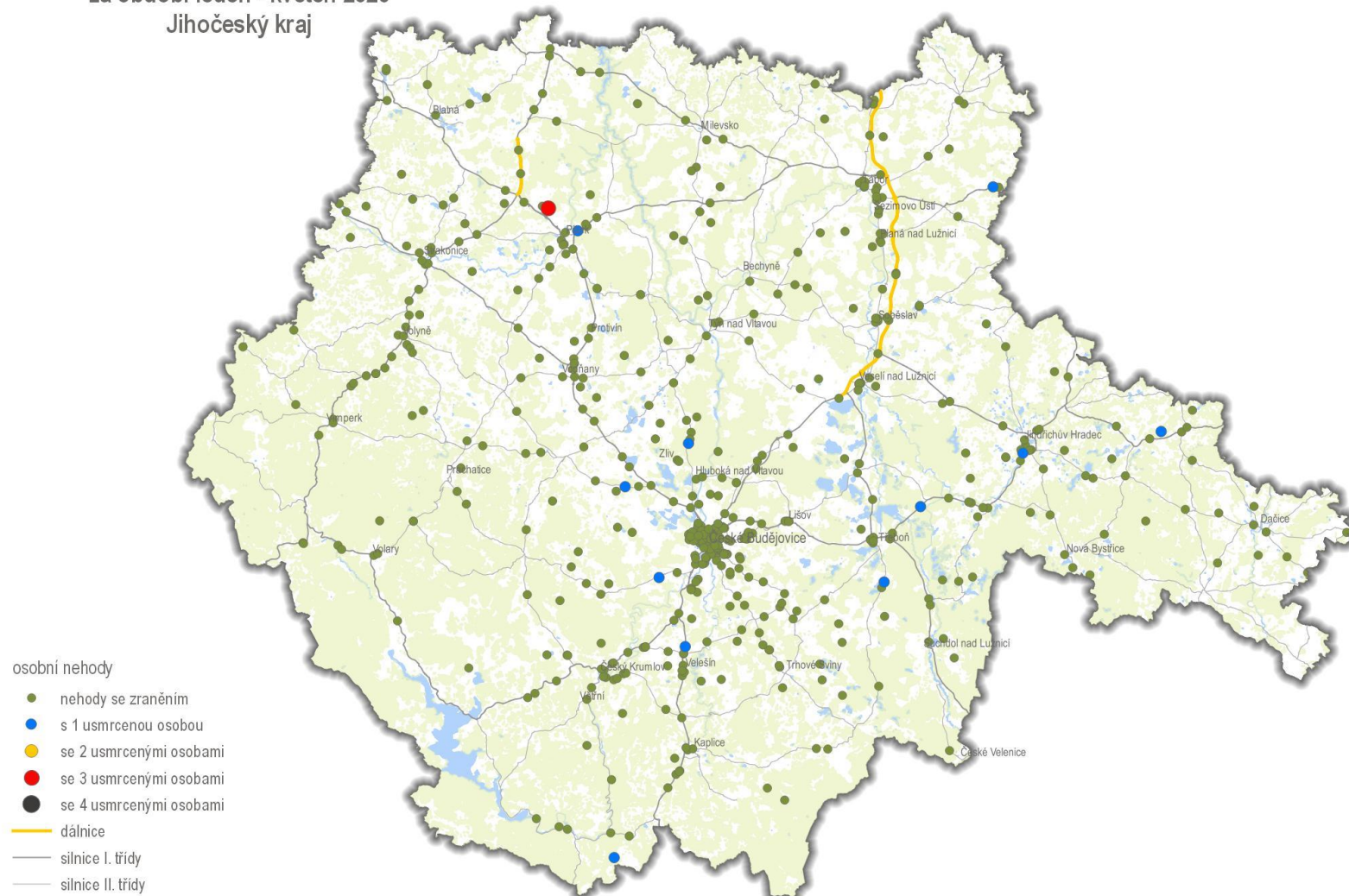


0 10 20 30 40 50 km



POLICEJNÍ PREZIDIUM ČESKÉ REPUBLIKY
Ředitelství služby dopravní policie
© 2020
Data poskytl: PČR, OpenStreetMap

Osobní nehody
za období leden - květen 2020
Jihočeský kraj



0 10 20 30 40 50 km



POLICEJNÍ PREZIDIUM ČESKÉ REPUBLIKY
Ředitelství služby dopravní policie
© 2020
Data poskytl: PČR, OpenStreetMap

Osobní nehody
za období leden - květen 2020
Plzeňský kraj

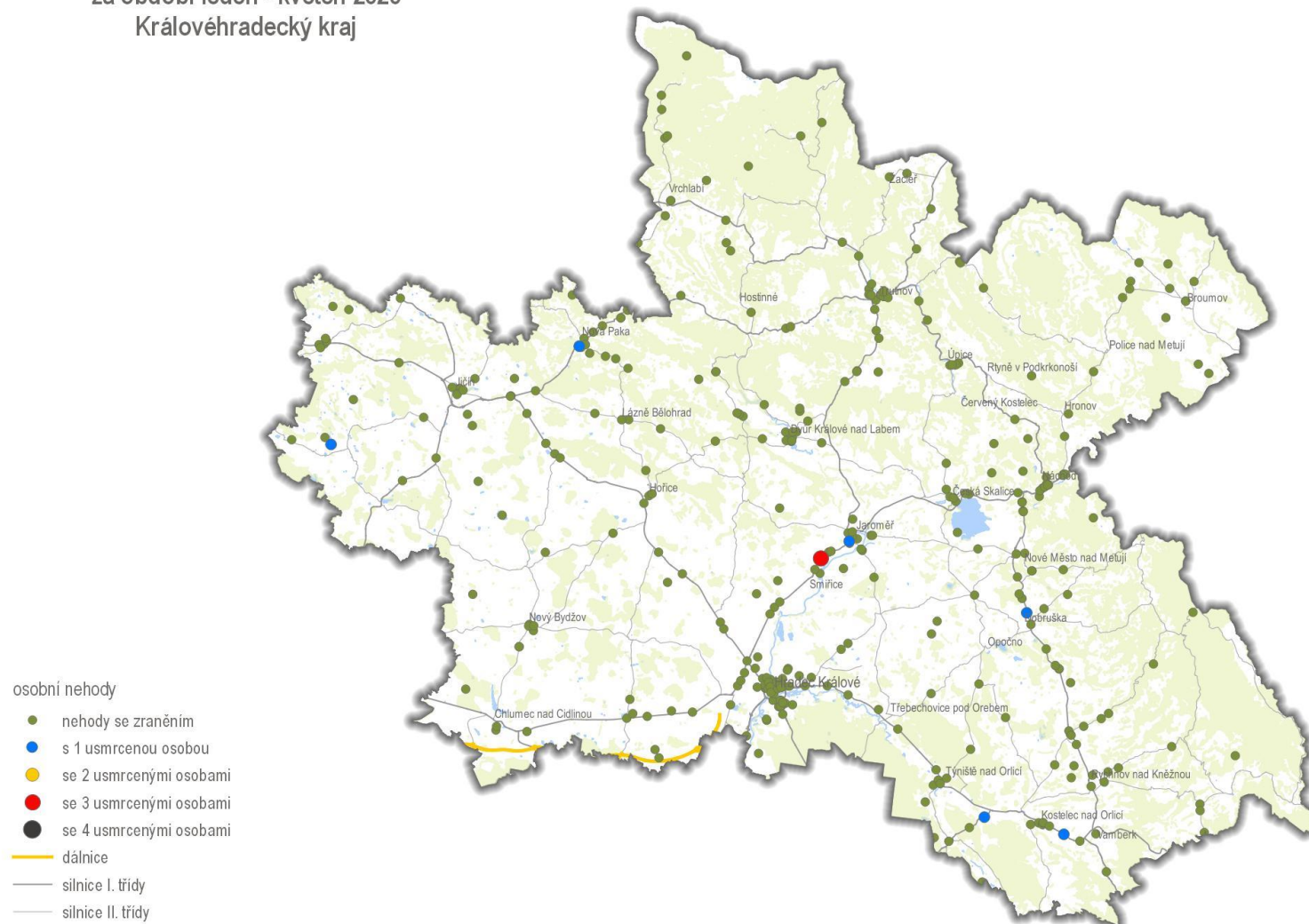


0 20 40 60 80 100 km



POLICEJNÍ PREZIDIUM ČESKÉ REPUBLIKY
Ředitelství služby dopravní policie
© 2020
Data poskytl: PČR, OpenStreetMap

Osobní nehody
za období leden - květen 2020
Královéhradecký kraj



0 10 20 30 40 50 km



Osobní nehody
za období leden - květen 2020
Jihomoravský kraj



osobní nehody

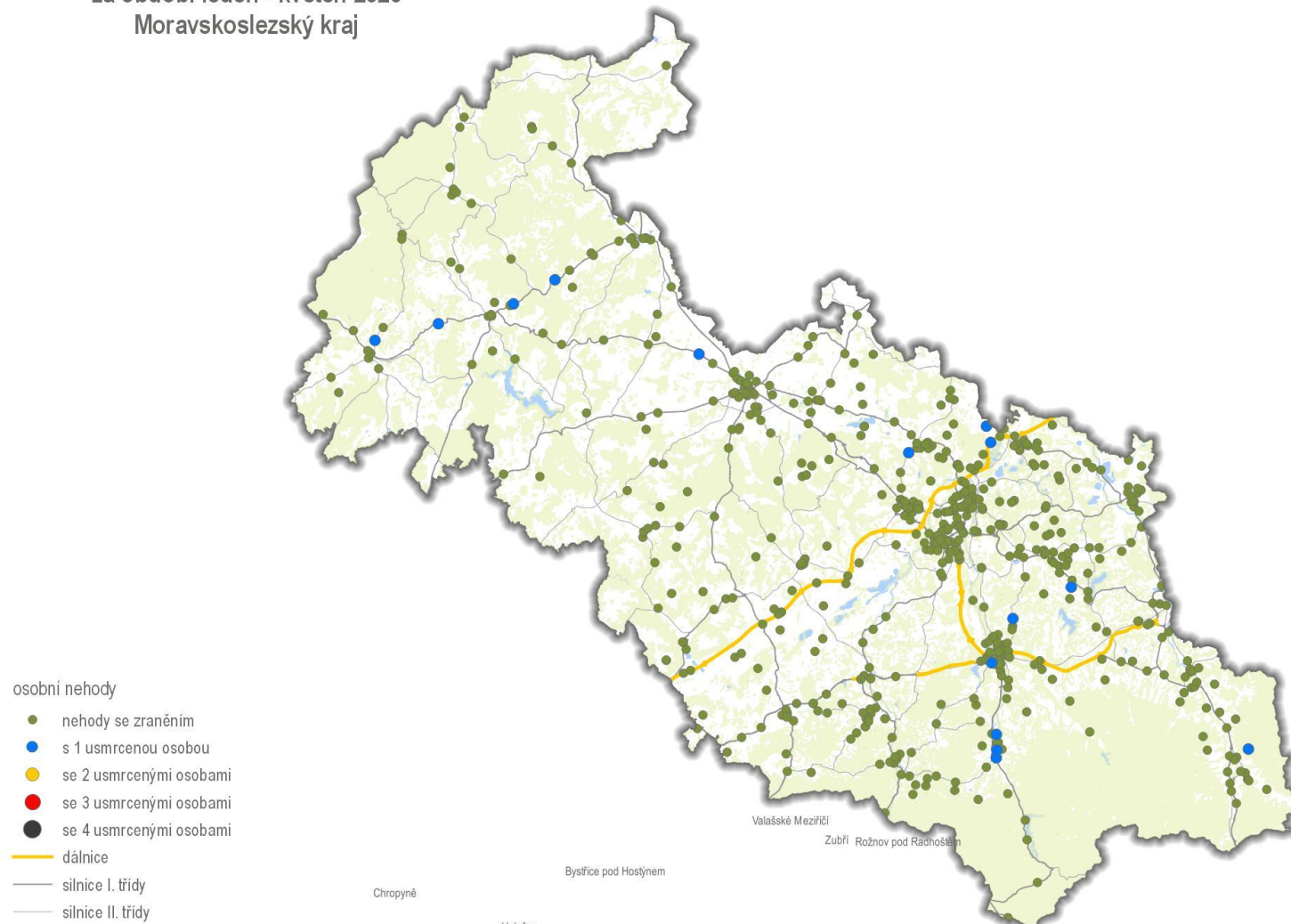
- nehody se zraněním
- s 1 usmrcenou osobou
- se 2 usmrcenými osobami
- se 3 usmrcenými osobami
- se 4 usmrcenými osobami
- dálnice
- silnice I. třídy
- silnice II. třídy

0 10 20 30 40 50 km



POLICEJNÍ PREZIDIUM ČESKÉ REPUBLIKY
Ředitelství služby dopravní policie
© 2020
Data poskytl: PČR, OpenStreetMap

Osobní nehody
za období leden - květen 2020
Moravskoslezský kraj

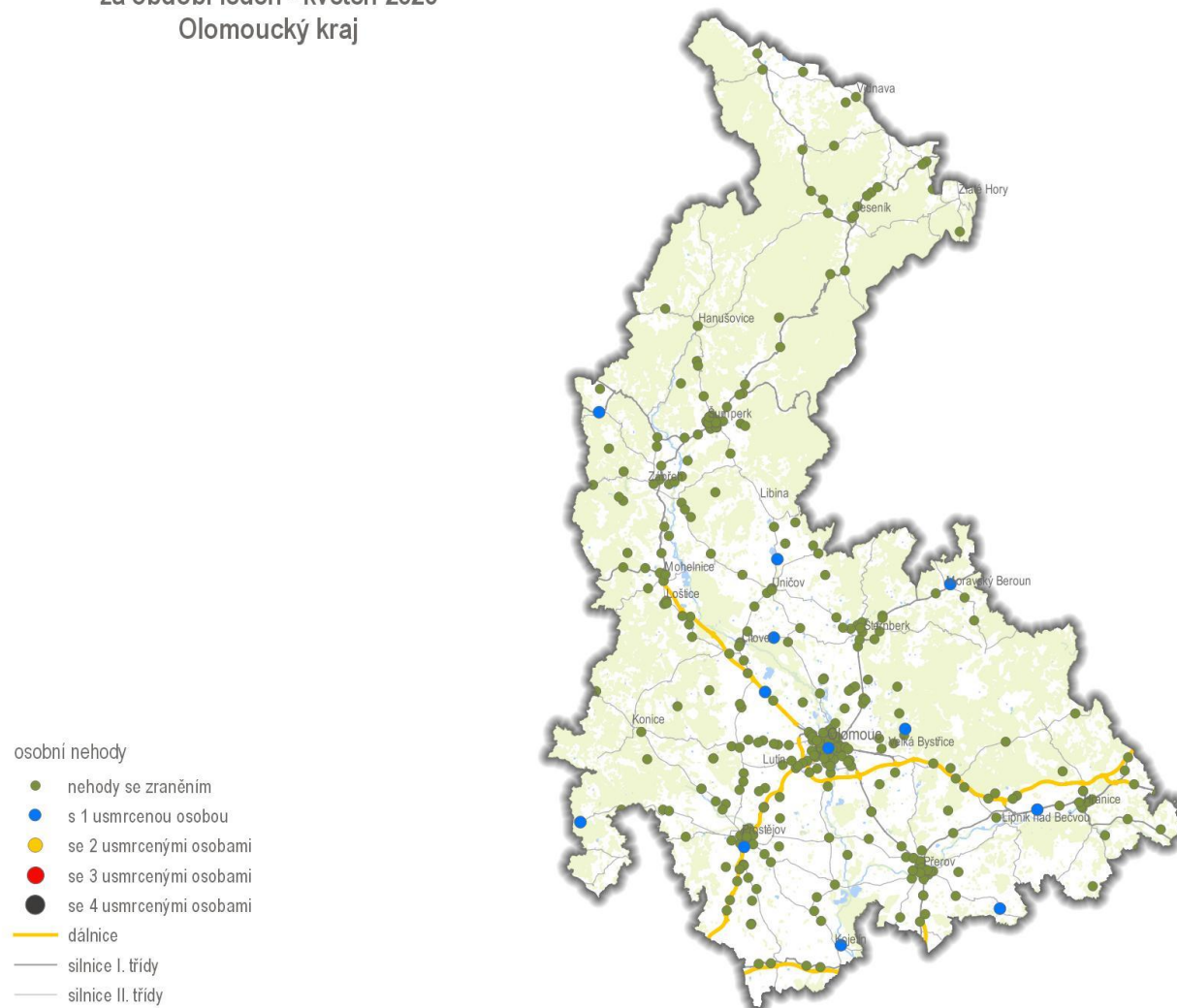


0 10 20 30 40 50 km



POLICEJNÍ PREZIDIUM ČESKÉ REPUBLIKY
Ředitelství služby dopravní policie
© 2020
Data poskytl: PČR, OpenStreetMap

Osobní nehody
za období leden - květen 2020
Olomoucký kraj

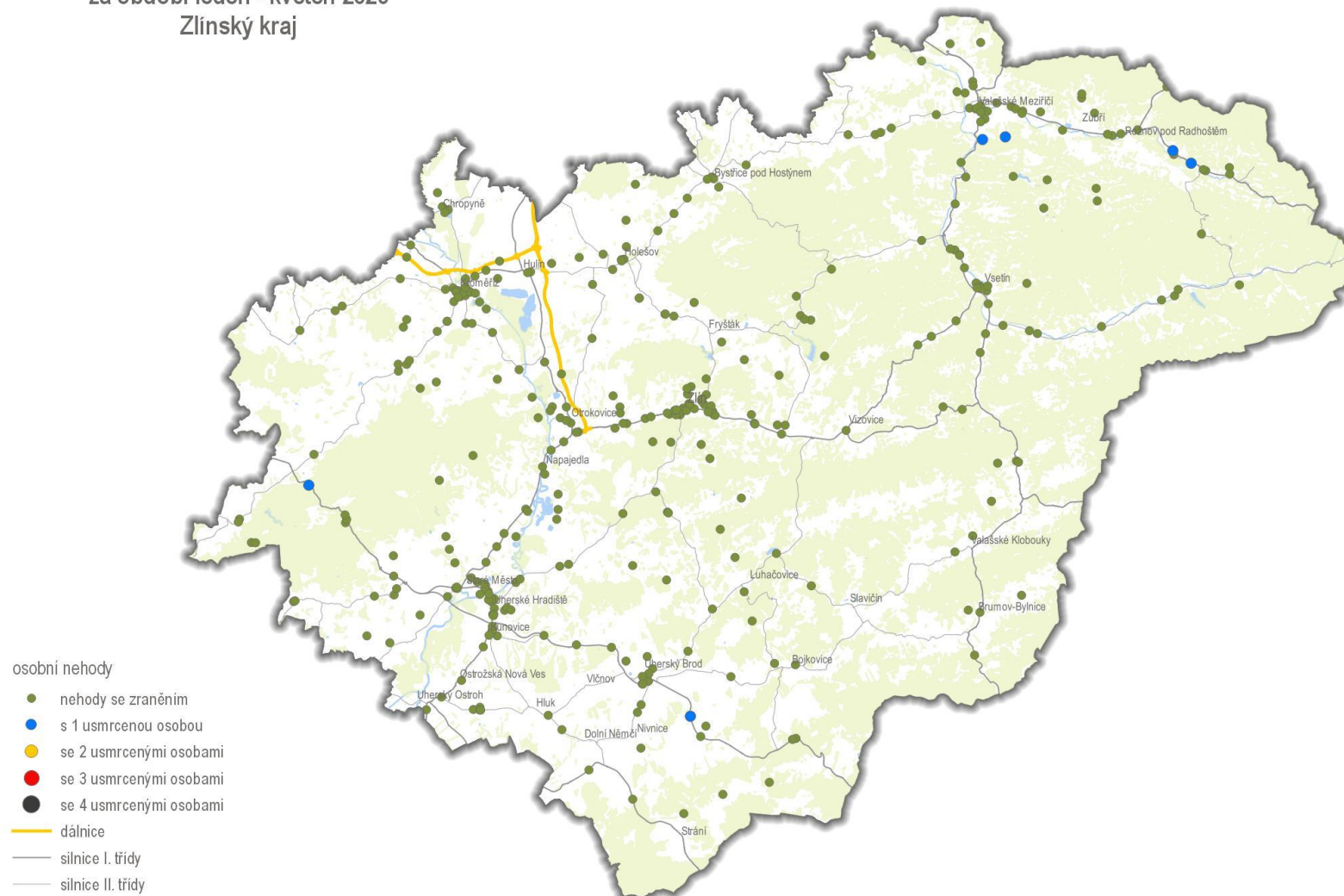


0 20 40 60 80 100 km



POLICEJNÍ PREZIDIUM ČESKÉ REPUBLIKY
Ředitelství služby dopravní policie
© 2020
Data poskytl: PČR, OpenStreetMap

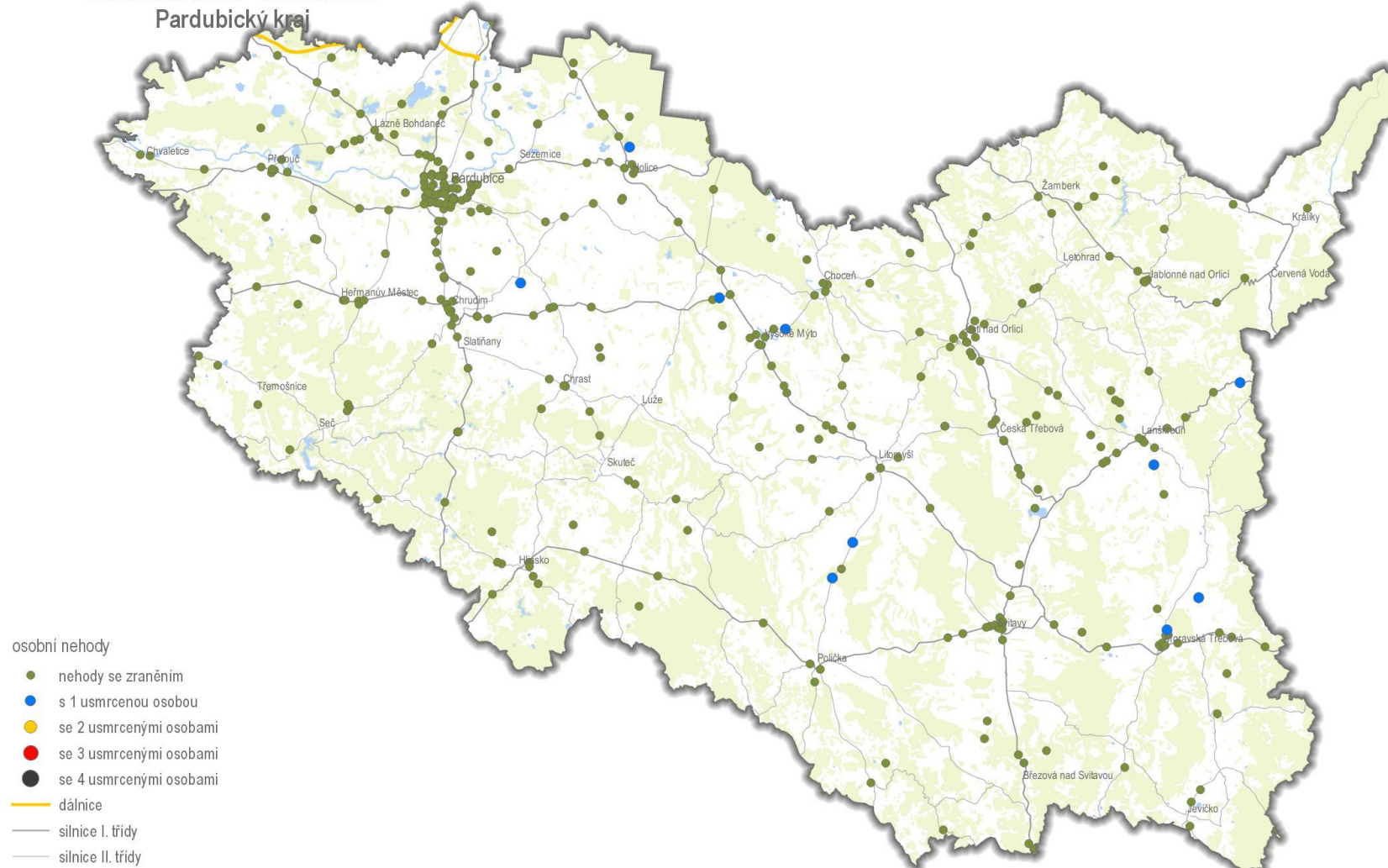
Osobní nehody
za období leden - květen 2020
Zlínský kraj



0 10 20 30 40 50 km



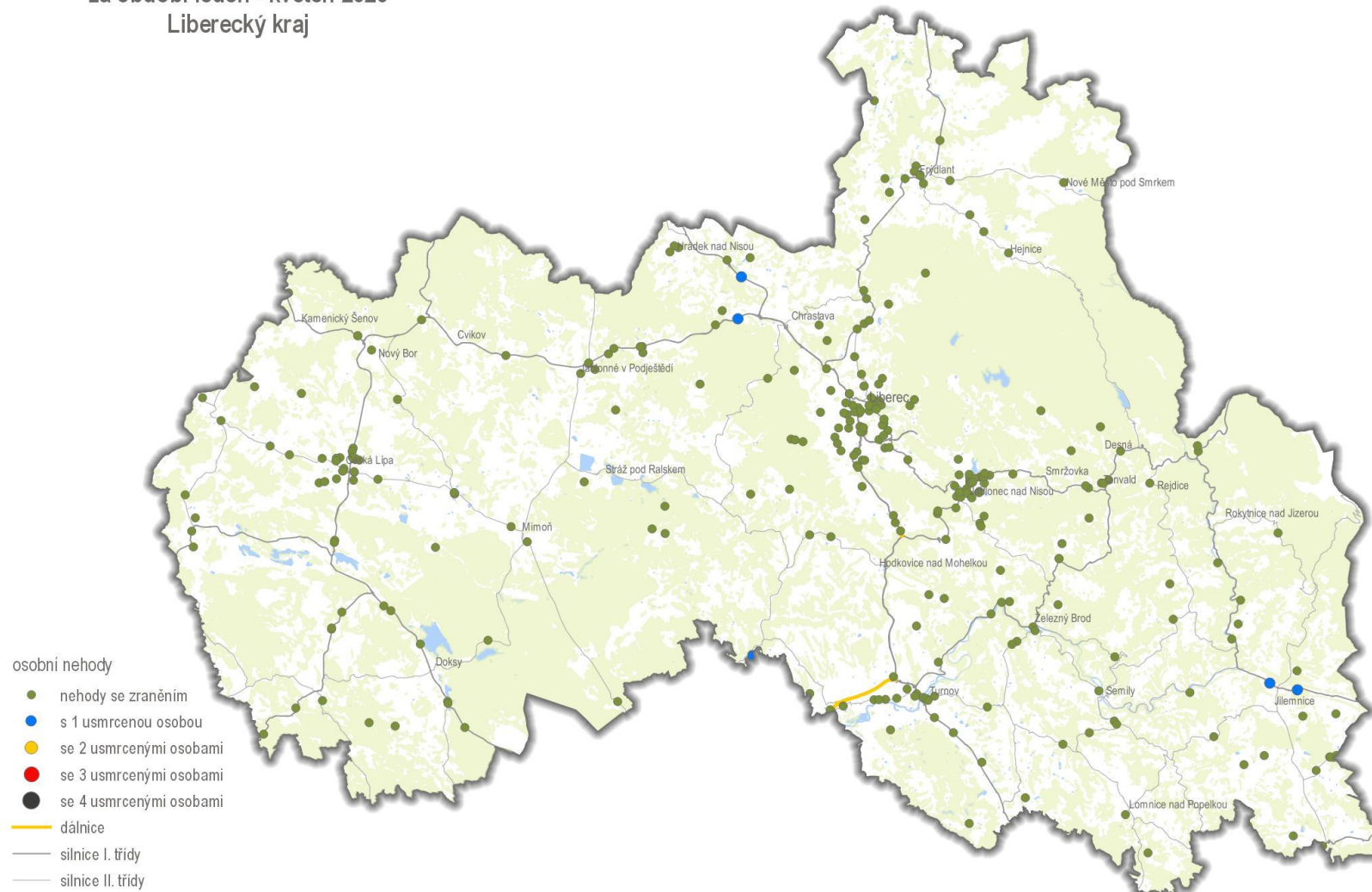
Osobní nehody
za období leden - květen 2020
Pardubický kraj



- osobní nehody
- nehody se zraněním
 - s 1 usmrcenou osobou
 - se 2 usmrcenými osobami
 - se 3 usmrcenými osobami
 - se 4 usmrcenými osobami
- dálnice
— silnice I. třídy
— silnice II. třídy



Osobní nehody
za období leden - květen 2020
Liberecký kraj



0 9 18 27 36 45 km



POLICEJNÍ PREZIDIUM ČESKÉ REPUBLIKY
Ředitelství služby dopravní policie
© 2020
Data poskytl: PČR, OpenStreetMap

Osobní nehody
za období leden - květen 2020
Karlovarský kraj



0 9 18 27 36 45 km



POLICEJNÍ PREZIDIUM ČESKÉ REPUBLIKY
Ředitelství služby dopravní policie
© 2020
Data poskytl: PČR, OpenStreetMap