



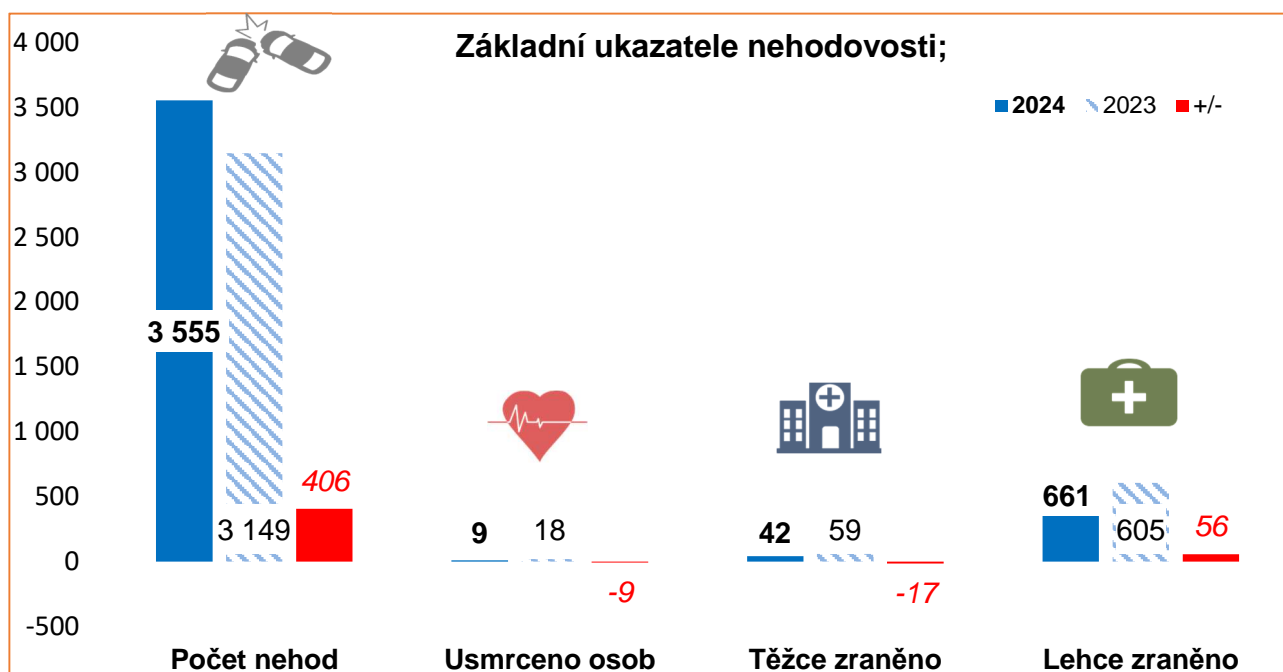
Ústí nad Labem 10. června 2024

Počet stran: 14

Přílohy: 1/8

INFORMACE o nehodovosti na pozemních komunikacích Ústeckého kraje za leden až květen 2024

Policie České republiky v působnosti Ústeckého kraje šetřila za leden až květen roku 2024 (dále jen „sledované období“) **celkem 3 555 silničních dopravních nehod**, při kterých bylo **9 osob usmrceno, 42 osob těžce zraněno a 661 osob lehce zraněno. Hmotná škoda odhadnutá policií na místě nehody je ve výši 231,36 mil. Kč.**



Porovnání základních ukazatelů se stejným obdobím roku 2023:

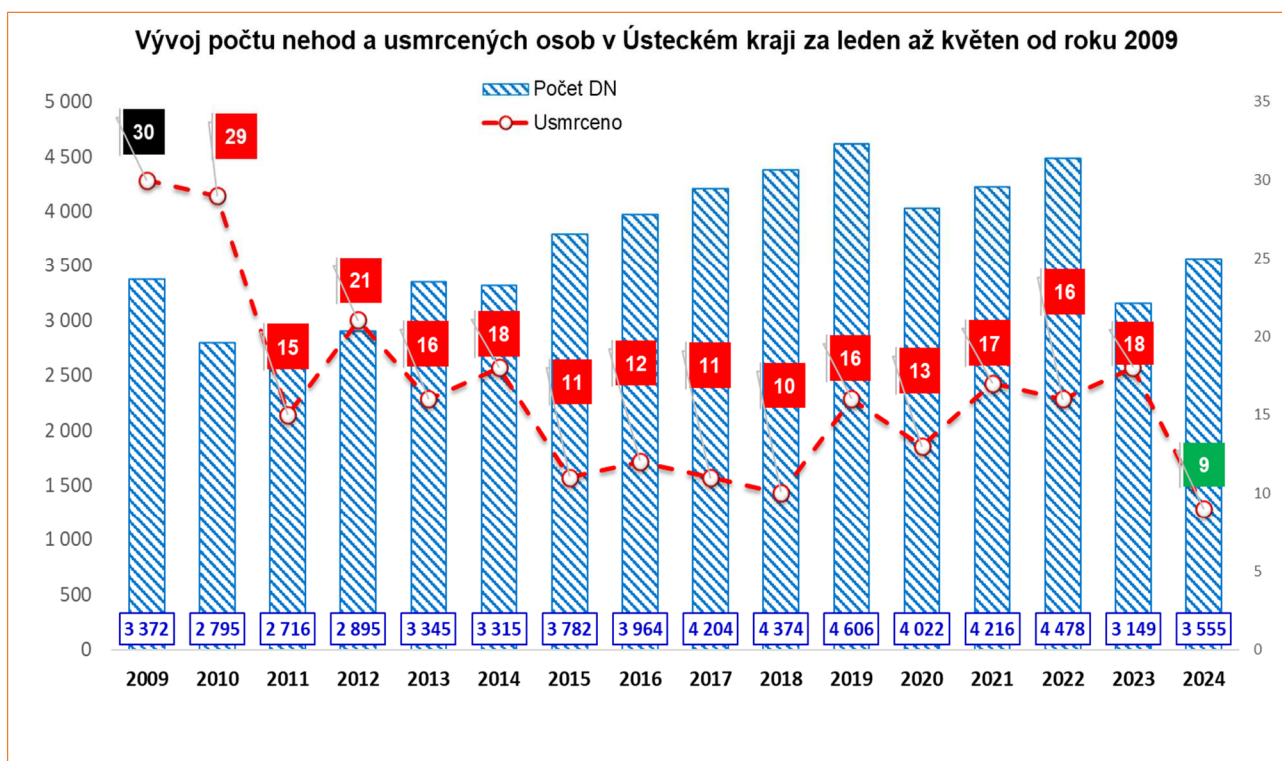
- **Pokles zaznamenáváme v kategoriích:**
 - usmrcených osob o 9 osob
 - těžce zraněných o 17 osob
- **Nárůst zaznamenáváme v kategoriích:**
 - počet nehod o 406 nehod
 - lehce zraněných o 56 osob
 - hmotná škoda o 6,34 mil. Kč

Počet dopravních nehod, které se staly za sledované období, byl od roku 2009 osmým nejnižším, když nejméně nehod se stalo v roce 2011, kdy policie šetřila celkem 2 716 nehod.

Počet osob usmrcených při nehodách, které se staly za sledované období, byl od roku 2009 **nejnižším**, naopak nejvíce osob zemřelo v roce 2009 (30 osob) a v roce 2010 (29 osob).

Co do počtu dopravních nehod, tak za sledované období zaznamenáváme oproti roku 2023 mírný nárůst (o 406 nehod více) a to i přesto, že došlo k výraznému nárůstu dopravních nehod vyřešených jejich účastníky na tzv. „Záznam o nehodě“, viz § 47 zákona č. 361/2000 Sb., kdy tyto nehody nejsou policií řešeny, resp. policie řeší pouze jednotlivá protiprávní jednání účastníků nehody a tyto nehody nejsou statisticky vykazovány. Za sledované období bylo takto zpracováno celkem 1 812 událostí, což je o 1 069 víc než ve stejném období roku 2023.

Vývoj nehod a usmrcených osob za leden až květen od roku 2009 je v následujícím grafu:



Časové rozložení dopravních nehod

Nejvíce nehod se stalo v pátek (583 nehod), naopak nejméně pak v neděli (360 nehod). Ve srovnání se stejným obdobím roku 2023 zaznamenáváme nárůst nehod ve všech dnech týdne, kromě soboty, kde je počet nehod stejný, jako v roce 2023. K nejvýraznějšímu nárůstu došlo u čtvrtečních a pátečních nehod atd.

K nehodám se smrtelnými následky došlo ve všech dnech týdne, kromě pondělí, z toho při úterních, středečních a čtvrtečních nehodách zemřely shodně 2 osoby a při pátečních, sobotních a nedělních nehodách shodně 1 osoba.

Oproti stejnému období roku 2023 došlo k poklesu usmrcených osob ve většině dní týdne, pouze v úterý je počet stejný, jako v loňském roce a při čtvrtečních nehodách je zaznamenán nárůst o 1 usmrcenou osobu.

Přehled po jednotlivých dnech je v následující tabulce.

Den v týdnu	Počet nehod				Usmrceno osob			
	2024	+/-	2023	tj. %	2024	+/-	2023	tj. %
neděle	360	10	350	10,13%	1	-4	5	11,11%
pondělí	564	78	486	15,86%	0	-3	3	0,00%
úterý	550	72	478	15,47%	2	0	2	22,22%
středa	545	78	467	15,33%	2	-1	3	22,22%
čtvrtek	560	85	475	15,75%	2	1	1	22,22%
pátek	583	83	500	16,40%	1	-1	2	11,11%
sobota	393	0	393	11,05%	1	-1	2	11,11%

Na jeden den sledovaného období připadá 23,39 nehod, 0,06 usmrcených a 4,63 zraněných osob.

Za sledované období nejvíce nehod šetřili policisté v pátek 12. dubna celkem 45 nehod a ve čtvrtek 18. ledna, celkem 41 nehod. Neméně významné bylo pondělí 29. ledna s 39 nehodami nebo středa 27. března s 35 nehodami nebo čtvrtek 16. května s 37 nehodami. Naopak nejméně nehod se stalo v neděli 7. ledna - celkem 8 nehod nebo středa 8. května s 9 nehodami.

K nehodám se smrtelnými následky došlo ve středu 3. ledna a v úterý 23. ledna a v úterý 6. února a ve středu 7. února, ve čtvrtek 4. dubna a v sobotu 27. dubna, čtvrtek 9. května, pátek 17. května a neděle 19. května, kdy na silnicích Ústeckého kraje vyhasl shodně 1 lidský život.

Dopravní nehody podle zavinění

Řidiči motorových vozidel zavinili více jak 90% (90,58%) dopravních nehod z jejich celkového počtu. Při těchto nehodách přišlo o život 9 osob, 32 osob bylo těžce zraněno a 577 osob bylo zraněno lehce. U této kategorie, je zaznamenán jeden z nejvyšších nárůstů počtu nehod (o 427 nehod více). Další kategorií s nárůstem počtu nehod jsou nehody zaviněné řidičem nemotorového vozidla (o 29 nehod více) a závadou komunikace (o 5 nehod více). Naopak kategorií, kde dochází k výraznému poklesu počtu nehod, jsou nehody zaviněné lesní zvěří nebo domácím zvířetem (o 59 nehod méně) atd.

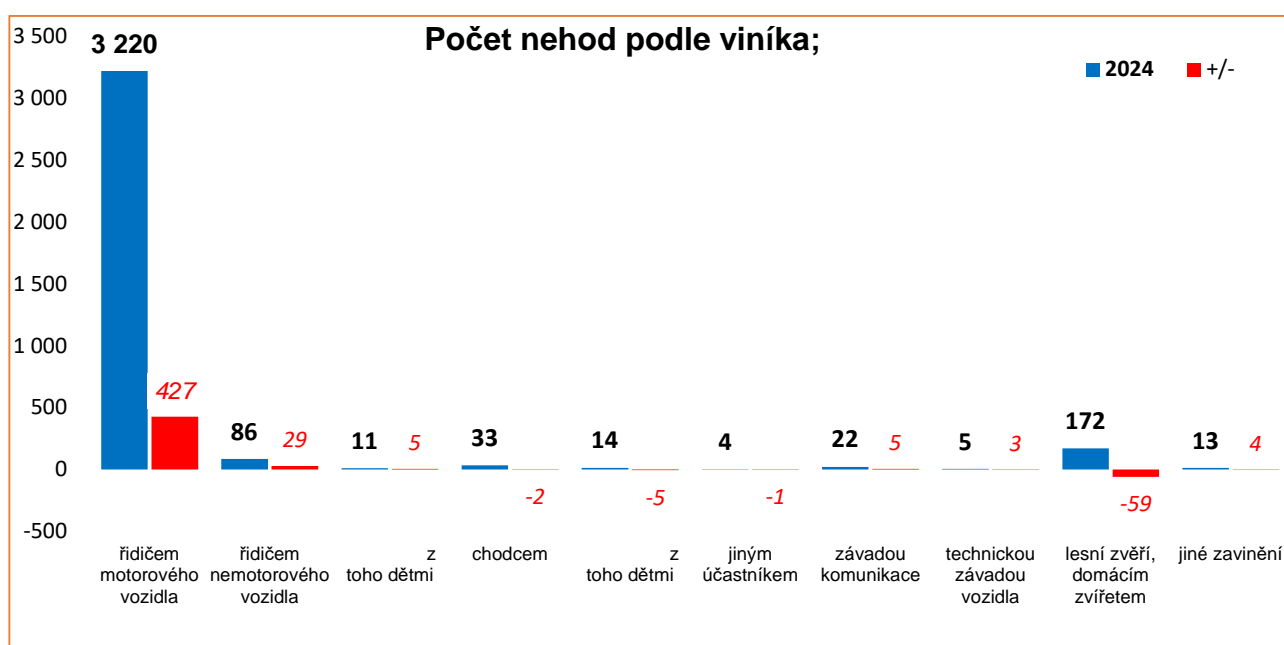
Kategorie nehod zaviněných řidičem motorového vozidla drží prim rovněž v počtu usmrcených osob (9 osob), což je o 7 osob méně než ve stejném období roku 2023.

Nehody podle zavinění	Počet nehod				Usmrceno osob			
	2024	+/-	2023	tj. %	2024	+/-	2023	tj. %
řidičem motorového vozidla	3 220	427	2 793	90,58%	9	-7	16	100,00%
řidičem nemotorového vozidla	86	29	57	2,42%	0	-1	1	0,00%
z toho dětmi	11	5	6	12,79%	0	0	0	0,00%
chodcem	33	-2	35	0,93%	0	-1	1	0,00%
z toho dětmi	14	-5	19	42,42%	0	0	0	0,00%
jiným účastníkem	4	-1	5	0,11%	0	0	0	0,00%
závadou komunikace	22	5	17	0,62%	0	0	0	0,00%
technickou závadou vozidla	5	3	2	0,14%	0	0	0	0,00%
lesní zvěří, domácím zvířetem	172	-59	231	4,84%	0	0	0	0,00%
jiné zavinění	13	4	9	0,37%	0	0	0	0,00%

Řidiči osobních automobilů (*Pozn. zde jsou vykazovány počty jak OA bez přívěsu, tak OA s přívěsem*) zavinili celkem 1 926 nehod, což je o 229 nehod víc než ve stejném období roku 2023. Usmrčeno bylo 7 osob (o 7 osob méně), 19 osob bylo těžce zraněno (o 17 osob méně) a 456 lehce zraněno (o 31 osob více). Dále pak řidiči nákladních automobilů (*Pozn. včetně NA s přívěsem, návěsem a Multikáry*) zavinili 435 nehod, tj. nárůst oproti roku 2023 o 21 nehod, při nichž zemřela 1 osoba. O zbytek se dělí řidiči autobusů, kteří zavinili celkem 56 nehod (o 3 nehody méně), 56 nehod zavinili cyklisté (o 22 nehod více) a 62 nehody zavinili řidiči motocyklu (o 22 nehod více) atd.

Celkem 13 nehod zavinili řidiči elektro koloběžky, 4 nehody zavinili cyklisté elektro kol a 8 nehod zavinili řidiči elektromobilů.

U 722 nehod, (tj. 20,13 % z celkového počtu nehod) evidujeme, že viník nehody z místa ujel, což je o 144 nehod víc než ve stejném období roku 2023. Při těchto nehodách bylo „pouze“ 14 osob zraněno lehce.



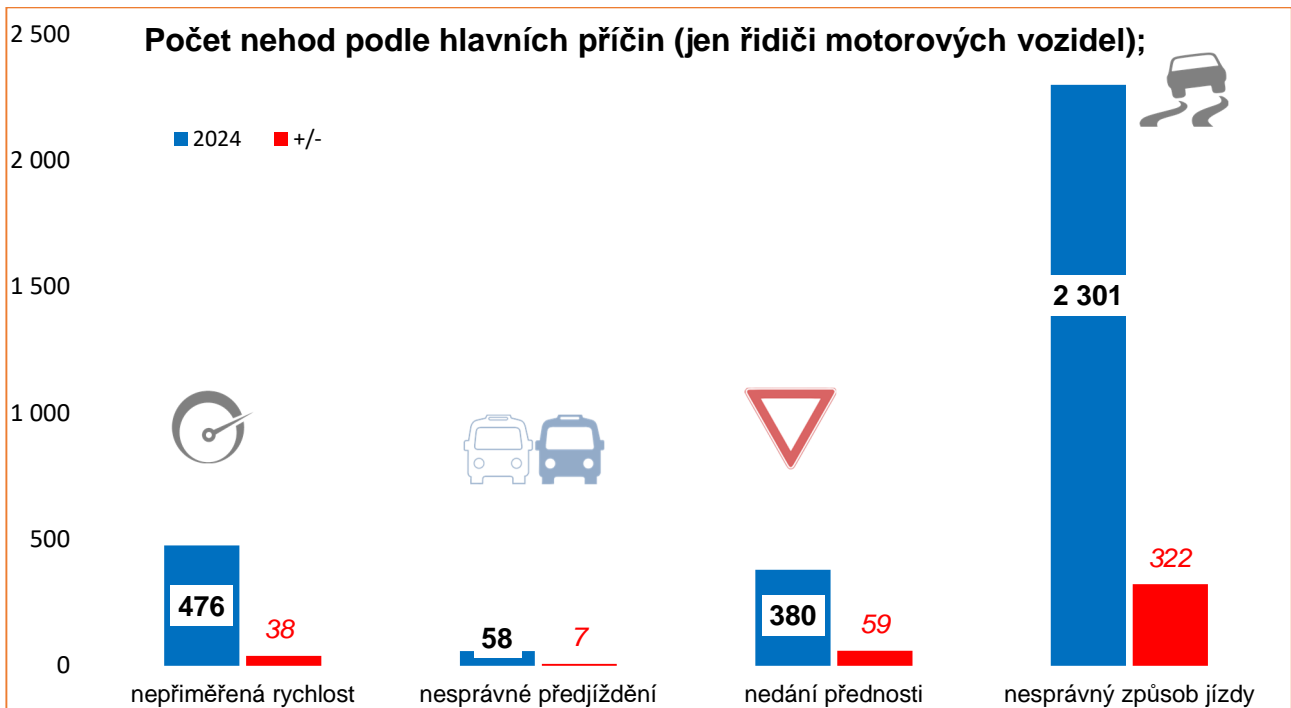
Příčiny dopravních nehod

„*Nesprávný způsob jízdy*“ je kategorií s nejvyšším počtem nehod a jejich nejvyšším nárůstem. Přestože je kategorií s nejvyšším poklesem usmrčených osob, je kategorií s druhým nejvyšším počtem usmrčených osob.

„*Nepřiměřená rychlost*“ je kategorií s druhým nejvyšším počtem nehod a kategorií s nejvyšším počtem usmrčených osob.

„*Nedání přednosti v jízdě*“ je kategorií s třetím nejvyšším počtem nehod, a s druhým nejvyšším nárůstem nehod.

Hlavní příčina nehody (jen řidiči motorových vozidel)	Počet nehod				Usmrčeno osob			
	2024	+/-	2023	tj. %	2024	+/-	2023	tj. %
nepřiměřená rychlost	476	38	438	14,78%	5	-1	6	55,56%
nesprávné předjíždění	58	7	51	1,80%	0	0	0	0,00%
nedání přednosti	380	59	321	11,80%	0	-1	1	0,00%
nesprávný způsob jízdy	2 301	322	1 979	71,46%	4	-5	9	44,44%



10 nejčastějších příčin dopravních nehod

Pořadí	Nejčastější příčiny nehod zaviněných řidiči motorových vozidel	počet nehod
1.	řidič se plně nevěnoval řízení vozidla	813
2.	jiný druh nesprávné jízdy	459
3.	nesprávné otáčení nebo couvání	330
4.	nepřízpůsobení rychlosti stavu vozovky	226
5.	vyhýbání bez dostatečného bočního odstupu	197
6.	nedání přednosti upravené dopravní značkou "DEJ PŘEDNOST V JÍZDĚ !"	161
7.	nedodržení bezpečné vzdálenosti za vozidlem	141
8.	nepřízpůsobení rychlosti dopravně technickému stavu vozovky	136
9.	nezvládnutí řízení vozidla	136
10.	vjetí do protisměru	63

Příčiny dopravních nehod se smrtelnými následky

Pořadí	Nejčastější příčiny nehod zaviněných řidiči motorových vozidel	počet nehod
1.	řidič se plně nevěnoval řízení vozidla	2
2.	nepřízpůsobení rychlosti viditelnosti	1
3.	nepřízpůsobení rychlosti vlastnostem vozidla a nákladu	1
4.	nepřízpůsobení rychlosti stavu vozovky	1
5.	nepřízpůsobení rychlosti dopravně technickému stavu vozovky	1
6.	jiný druh nepřiměřené rychlosti	1
7.	vjetí do protisměru	1
8.	nezvládnutí řízení vozidla	1

Nejvíce nehod za sledované období zavinili řidiči nezjištěného druhu vozidla (739), následují řidiči vozidel tov. zn. Škoda (619), dále pak řidiči vozidel tov. zn. VW (342), Ford (156), Mercedes (130), Peugeot (105) atd.

Při nehodách zaviněných řidičem vozidla tov. zn. Škoda a Citroen zemřely za sledované období shodně 2 osoby a při nehodách zaviněných řidičem vozidla tov. zn. VW, Mercedes, Renault, Kia a motocykl Yamaha shodně 1 osoba.

Nehody podle druhu vozidla viníka

Podle druhu vozidla viníka	Počet nehod				Usmrceno osob			
	2024	+/-	2023	tj. %	2024	+/-	2023	tj. %
moped	0	0	0	0,00%	0	0	0	0,00%
malý motocykl do 50 ccm	0	0	0	0,00%	0	0	0	0,00%
motocykl (včetně sidecaru, skútru)	62	22	40	1,74%	1	1	0	11,11%
osobní automobil bez přívěsu	1 905	223	1 682	53,59%	7	-7	14	77,78%
osobní automobil s přívěsem	21	6	15	0,59%	0	0	0	0,00%
nákladní automobil (včetně multicaru)	311	11	300	8,75%	1	0	1	11,11%
nákladní automobil s přívěsem	29	-12	41	0,82%	0	0	0	0,00%
nákladní automobil s návěsem	95	22	73	2,67%	0	-1	1	0,00%
autobus	56	-3	59	1,58%	0	0	0	0,00%
traktor (i s přívěsem)	12	8	4	0,34%	0	0	0	0,00%
tramvaj	0	0	0	0,00%	0	0	0	0,00%
trolejbus	10	7	3	0,28%	0	0	0	0,00%
jiné motorové vozidlo	10	3	7	0,28%	0	0	0	0,00%
jízdní kolo	56	22	34	1,58%	0	-1	1	0,00%
povoz, jízda na koni	0	0	0	0,00%	0	0	0	0,00%
jiné nemotorové vozidlo	0	0	0	0,00%	0	0	0	0,00%
vlak	0	0	0	0,00%	0	0	0	0,00%
nezjištěno, řidič ujel	722	144	578	20,31%	0	0	0	0,00%
jiný druh vozidla	2	0	2	0,06%	0	0	0	0,00%
koloběžka	16	4	12	0,45%	0	0	0	0,00%
osobní vozidlo - elektro	8	3	5	0,23%	0	0	0	0,00%
jízdní kolo - elektro	4	-3	7	0,11%	0	0	0	0,00%
koloběžka - elektro	16	4	12	0,45%	0	0	0	0,00%

Dopravní nehody podle druhu

Nejčastějším druhem nehody (33,22%) je srážka se zaparkovaným vozidlem s 1 181 nehodami. Druhým nejčastějším druhem je srážka s jedoucím nekolejovým vozidlem (27,09%) a srážka s pevnou překážkou (23,63%) atd.

Výraznější nárůst počtu nehod zaznamenáváme u srážky se zaparkovaným vozidlem (o 216 nehod více), u srážky s jedoucím nekolejovým vozidlem (o 83 nehod více) a u srážky s pevnou překážkou (o 66 nehod více) atd. K významnému poklesu počtu nehod došlo u srážky s lesní zvěří (o 65 nehod méně).

Celkem 4 osoby zemřely při srážce s chodcem (o 2 osoby více), shodně 2 osoby zemřely při srážce s pevnou překážkou a při havárii a 1 osoba při srážce s jedoucím nekolejovým vozidlem. Výrazný pokles usmrcených osob je zaznamenán u nehod, při kterých došlo ke srážce s jedoucím nekolejovým vozidlem (o 5 osob méně) a při srážce pevnou překážkou a vlakem (shodně o 4 osoby méně) atd.

Přehled počtu nehod a usmrcených osob s porovnáním se stejným obdobím roku 2023 je v následující tabulce.

Nehody podle druhu	Počet nehod				Usmrceno osob			
	2024	+/-	2023	tj. %	2024	+/-	2023	tj. %
jiný druh nehody	116	40	76	3,26%	0	0	0	0,00%
srážka s jedoucím nekolejovým vozidlem	963	83	880	27,09%	1	-5	6	11,11%
srážka se zaparkovaným vozidlem	1 181	216	965	33,22%	0	-2	2	0,00%
srážka s pevnou překážkou	840	66	774	23,63%	2	-3	5	22,22%
srážka s chodcem	121	29	92	3,40%	4	2	2	44,44%
- z toho dítě	30	30	0	24,79%	0	0	0	0,00%
srážka s lesní zvěří	166	-65	231	4,67%	0	0	0	0,00%
srážka s domácím zvířetem	15	7	8	0,42%	0	0	0	0,00%
srážka s vlakem	4	-4	8	0,11%	0	-3	3	0,00%
srážka s tramvají	1	0	1	0,03%	0	0	0	0,00%
havárie	148	34	114	4,16%	2	2	0	22,22%

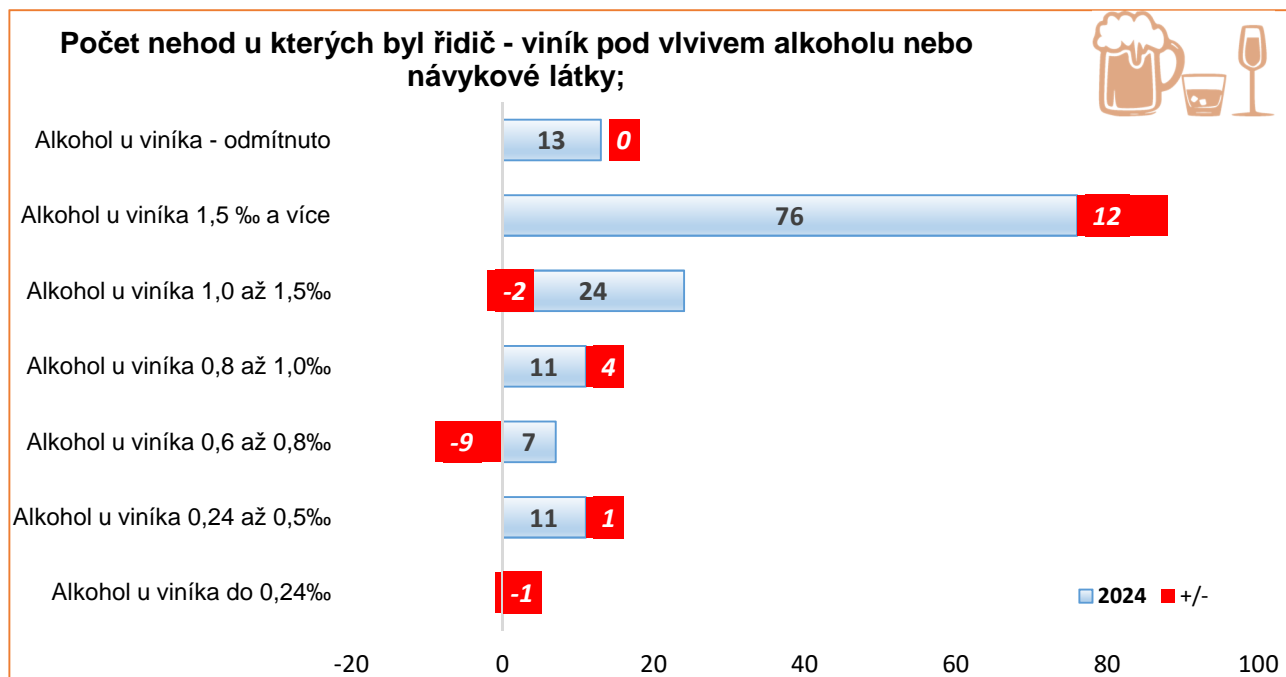
Nehody zaviněné pod vlivem alkoholu a jiných návykových látek

U 178 nehod (o 23 nehod více) bylo u viníka nehody zjištěno požití alkoholického nápoje nebo jiné návykové látky. Alkohol byl zjištěn u 146 viníků, 32 viníků mělo v krvi zjištěny jiné návykové látky než alkohol a v 5 případech byl viník nehody jak pod vlivem alkoholu, tak pod vlivem návykových látek.

Celkem 13 viníků dopravní nehody odmítlo vyšetření ke zjištění, zda v době nehody nebyli pod vlivem alkoholu a 7 jich odmítlo vyšetření ke zjištění, zda v době nehody nebyli pod vlivem jiných návykových látek, než alkohol.

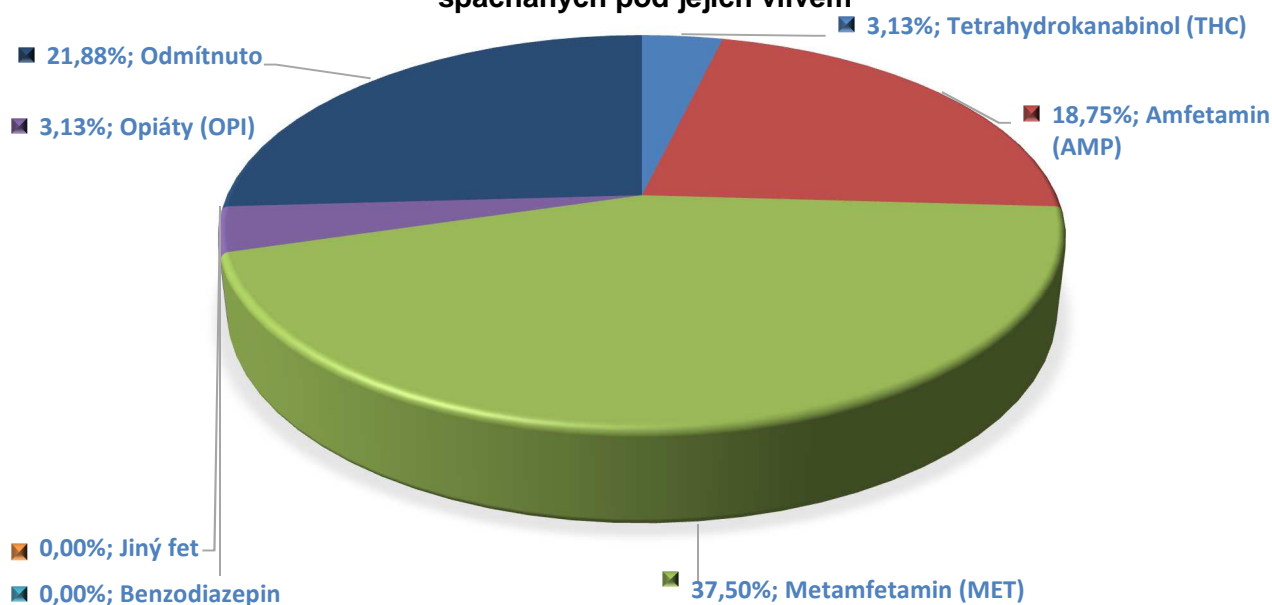
Celkem 76 viníků dopravních nehod mělo v krvi 1,5 a více promile alkoholu, což je o 12 více než ve stejném období roku 2023.

Při nehodách zaviněných pod vlivem alkoholu nebo jiné návykové látky byla 1 osoba usmrcena, 3 osoby těžce zraněny a 57 osob bylo zraněno lehce.



Nehody zaviněné pod vlivem alkoholu nebo jiné návykové látky	Počet nehod				Usmrceno osob		
	2024	+/-	2023	tj. %	2024	+/-	2023
Alkohol u viníka do 0,24‰	4	-1	5	2,74%	0	0	0
Alkohol u viníka 0,24 až 0,5‰	11	1	10	7,53%	0	0	0
Alkohol u viníka 0,6 až 0,8‰	7	-9	16	4,79%	0	0	0
Alkohol u viníka 0,8 až 1,0‰	11	4	7	7,53%	0	0	0
Alkohol u viníka 1,0 až 1,5‰	24	-2	26	16,44%	0	-1	1
Alkohol u viníka 1,5 ‰ a více	76	12	64	52,05%	0	-1	1
Alkohol u viníka - odmítnuto	13	***	#####	8,90%	0	0	0
Tetrahydrokanabinol (THC)	1	-2	3	3,13%	0	0	0
Amfetamin (AMP)	6	4	2	18,75%	0	0	0
Metamfetamin (MET)	12	10	2	37,50%	1	1	0
Opiáty (OPI)	1	1	0	3,13%	0	0	0
Benzodiazepin	0	0	0	0,00%	0	0	0
Jiný fet	0	0	0	0,00%	0	0	0
Odmítnuto	7	3	4	21,88%	0	0	0
Alkohol a drogy u viníka	5	2	3	2,81%	0	0	0

Poměr jednotlivých návykových látek na celkovém počtu nehod spáchaných pod jejich vlivem



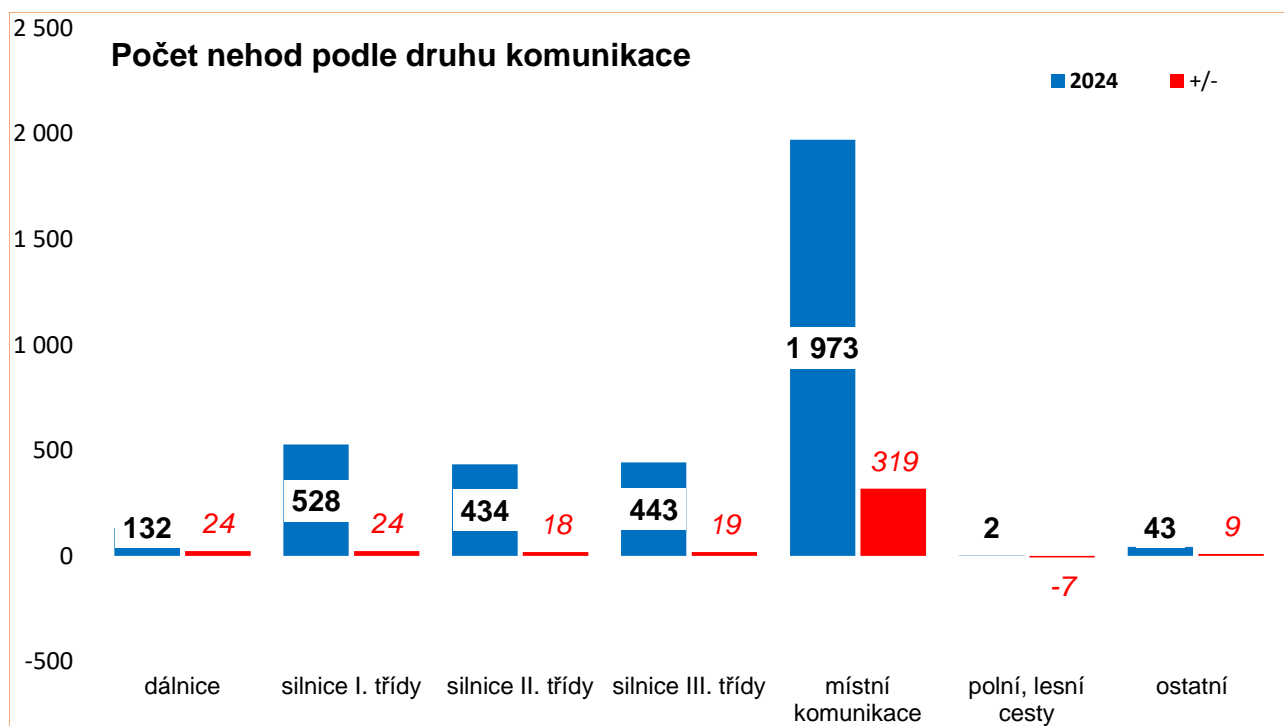
Dopravní nehody podle místa

Nejvíce nehod se stalo na místních komunikacích a silnicích I., II. a III. třídy. K poklesu počtu nehod došlo pouze na polních a lesních cestách (o 7 nehod méně). Naopak výrazně vzrostl počet nehod, které se staly na místních komunikacích (o 319 nehod více).

Shodně k usmrcení 4 osob došlo při nehodách, které se staly na silnicích I. třídy (o 5 osob méně) a na silnicích II. třídy (o 2 osoby více) a k usmrcení 1 osoby došlo na silnicích III. třídy (o 2 osoby méně).

Přehled je v následující tabulce:

Druh komunikace	Počet nehod				Usmrceno osob			
	2024	+/-	2023	tj. %	2024	+/-	2023	tj. %
dálnice	132	24	108	3,71%	0	-1	1	0,00%
silnice I. třídy	528	24	504	14,85%	4	-5	9	44,44%
silnice II. třídy	434	18	416	12,21%	4	2	2	44,44%
silnice III. třídy	443	19	424	12,46%	1	-2	3	11,11%
místní komunikace	1 973	319	1 654	55,50%	0	-3	3	0,00%
polní, lesní cesty	2	-7	9	0,06%	0	0	0	0,00%
ostatní	43	9	34	1,21%	0	0	0	0,00%



Z celkového počtu nehod a následků došlo v obci k

- * 74,43 % nehod
- * 44,44 % usmrcených osob
- * 66,67 % těžkých zranění
- * 63,09 % lehkých zranění

místo nehody	počet nehod	usmrceno osob	těžce zraněno	lehce zraněno	hmotná škoda (x100)
v obci	2 646	4	28	417	1 382 557
% z celkového počtu	74,43%	44,44%	66,67%	63,09%	0,60%
mimo obec	909	5	14	244	229 982 143
% z celkového počtu	25,57%	55,56%	33,33%	36,91%	99,40%

Dopravní nehody v okresech

Za sledované období nejvíce nehod evidují v okrese Ústí nad Labem (643 nehod) a Chomutov (635 nehod), následuje Děčín a Teplice atd. Přehled podle jednotlivých okresů je v následující tabulce.

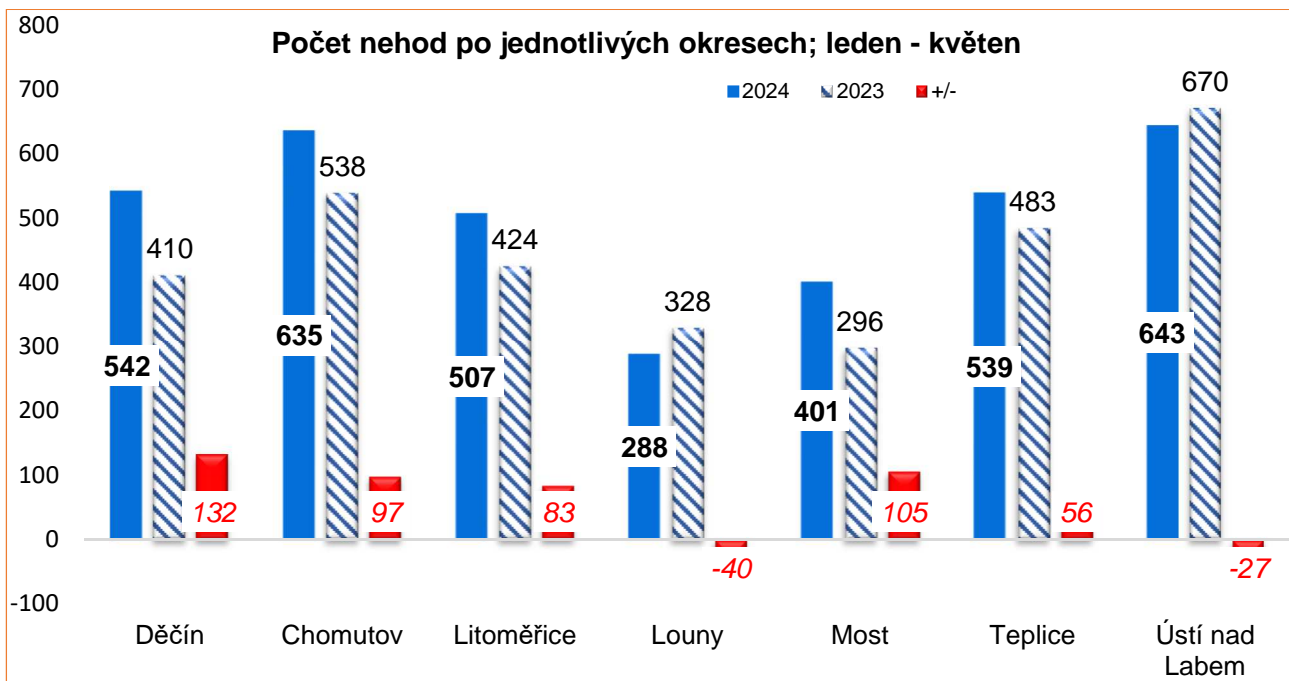
V absolutním vyjádření došlo k poklesu počtu nehod pouze v okresech Louny (o 40 nehod méně) a Ústí nad Labem, (o 27 nehod méně). Naopak okres Děčín (o 132 nehod více) a Most (o 105 nehod více) atd.

K nehodám se smrtelnými následky došlo v okresech Děčín, Louny, Teplice a Ústí n. Labem.

Okres Teplice registruje nárůst o 1 usmrcenou osobu, Děčín eviduje stejný počet usmrcených osob, jako ve stejném období roku 2023 a v ostatních okresech kraje došlo k poklesu usmrcených osob.

Přehled po jednotlivých územních odborech (okresech) je v následující tabulce a grafu.

Nehody a následky v územních odborech	počet nehod	usmrceno osob	těžce zraněno	lehce zraněno
Děčín	542	3	9	108
% z celkového počtu	15,25%	33,33%	21,43%	16,34%
Chomutov	635	0	5	97
% z celkového počtu	17,86%	0,00%	11,90%	14,67%
Litoměřice	507	0	6	61
% z celkového počtu	14,26%	0,00%	14,29%	9,23%
Louny	288	2	1	89
% z celkového počtu	8,10%	22,22%	2,38%	13,46%
Most	401	0	0	89
% z celkového počtu	11,28%	0,00%	0,00%	13,46%
Teplice	539	2	17	71
% z celkového počtu	15,16%	22,22%	40,48%	10,74%
Ústí n. Labem	643	2	4	146
% z celkového počtu	18,09%	22,22%	9,52%	22,09%
Ústecký kraj	3 555	9	42	661



Podle počtu nehod a následků	nehody			usmrceno			těžce zraněno			lehce zraněno		
	2024	+/-	2023	2024	+/-	2023	2024	+/-	2023	2024	+/-	2023
Děčín	542	132	410	3	0	3	9	-6	15	108	24	84
Chomutov	635	97	538	0	-2	2	5	-7	12	97	16	81
Litoměřice	507	83	424	0	-1	1	6	-2	8	61	25	36
Louny	288	-40	328	2	-2	4	1	-2	3	89	-19	108
Most	401	105	296	0	-2	2	0	0	0	89	24	65
Teplice	539	56	483	2	1	1	17	7	10	71	-18	89
Ústí nad Labem	643	-27	670	2	-3	5	4	-7	11	146	4	142

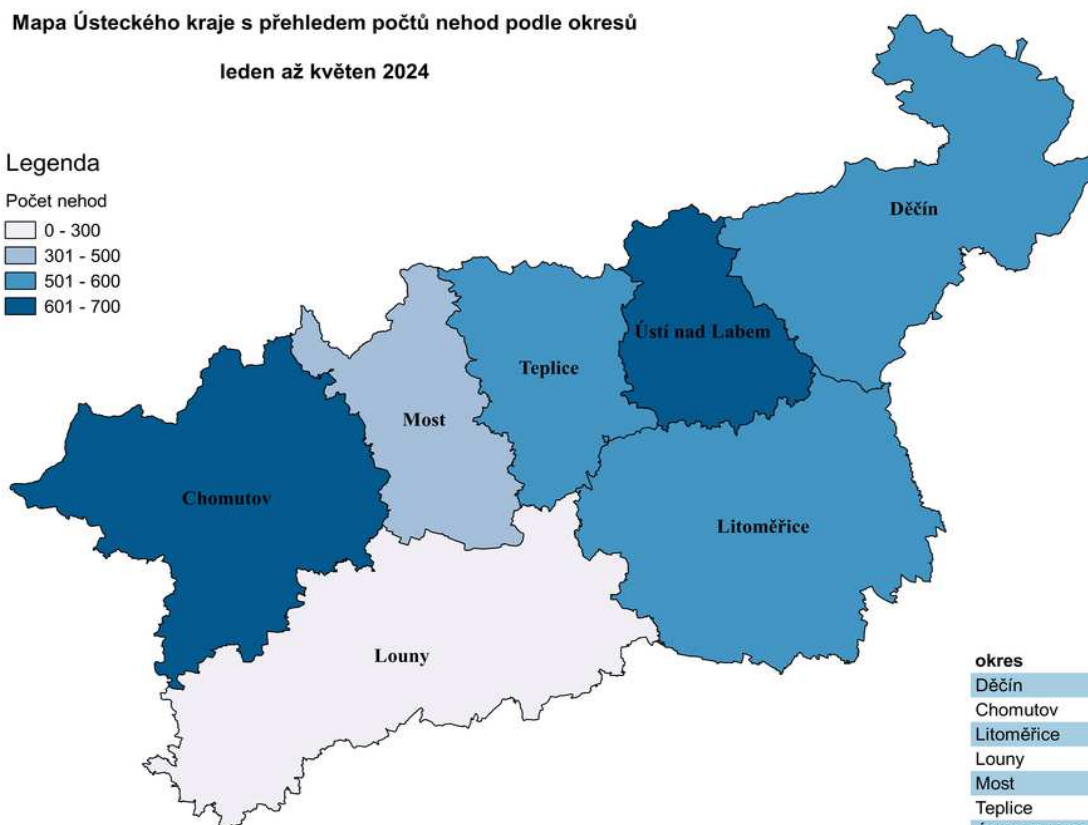
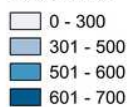
Mapa Ústeckého kraje s přehledem počtů nehod podle okresů

leden až květen 2024



Legenda

Počet nehod



okres	počet nehod
Děčín	542
Chomutov	635
Litoměřice	507
Louny	288
Most	401
Teplice	539
Ústí nad Labem	643

Mapa Ústeckého kraje (podle okresů) s přehledem počtů usmrcených osob do 24 hodin od nehody

leden až květen 2024



Legenda

Počet usmrcených osob



okres	počet osob
Děčín	3
Chomutov	0
Litoměřice	0
Louny	2
Most	0
Teplice	2
Ústí nad Labem	2

Dopravní nehody v okresech zaviněné pod vlivem alkoholu

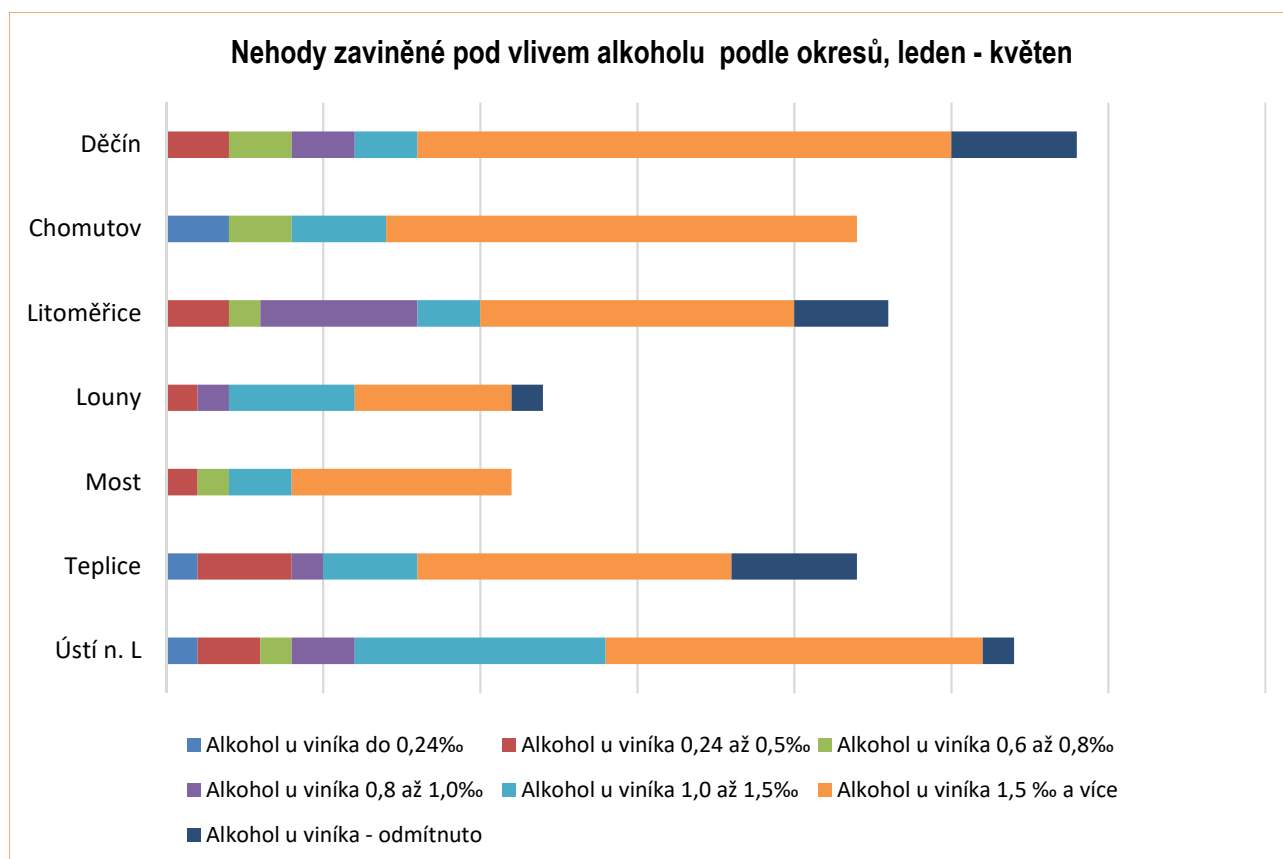
Nejvíce nehod pod vlivem alkoholu nebo návykové látky evidují okresy Děčín, Teplice a Ústí nad Labem.

Okresy Děčín a Ústí nad Labem drží „prim“ v počtu viníků pod vlivem alkoholu.

Okresy Louny a Teplice drží prim v počtu viníků nehody pod vlivem návykových látek.

Přehled je v následující tabulce a grafu:

Nehody zaviněné pod vlivem alkoholu nebo jiné návykové látky	Děčín	Chomutov	Litoměřice	Louny	Most	Teplice	Ústí n. L.
Alkohol u viníka do 0,24‰	0	2	0	0	0	1	1
Alkohol u viníka 0,24 až 0,5‰	2	0	2	1	1	3	2
Alkohol u viníka 0,6 až 0,8‰	2	2	1	0	1	0	1
Alkohol u viníka 0,8 až 1,0‰	2	0	5	1	0	1	2
Alkohol u viníka 1,0 až 1,5‰	2	3	2	4	2	3	8
Alkohol u viníka 1,5 ‰ a více	17	15	10	5	7	10	12
Alkohol u viníka - odmítnuto	4	0	3	1	0	4	1
Tetrahydrokanabinol (THC)	0	0	1	0	0	0	0
Amfetamin (AMP)	2	0	1	0	1	2	0
Metamfetamin (MET)	0	1	0	5	1	2	3
Opiáty (OPI)	0	0	0	0	1	0	0
Benzodiazepin	0	0	0	0	0	0	0
Jiný fet	0	0	0	0	0	0	0
Odmítnuto	1	0	2	0	0	4	0
Alkohol a drogy u viníka	0	1	0	2	1	0	1



Dopravní nehody v České republice

Za leden až květen roku 2024 se nejvíce nehod stalo na území Středočeského kraje a hl. m. Prahy. Naopak nejméně nehod evidují na území Karlovarského kraje.

Středočeský kraj zaznamenal oproti roku 2023 nejvyšší nárůst počtu nehod (o 460 nehod více), naopak v hl. m. Praha byl zaznamenán nejvýraznější pokles počtu nehod (o 1 024 nehod méně)

Nejvíce usmrcených osob eviduje Středočeský kraj, kde při nehodách zemřelo 30 osob, následuje kraj Jihomoravský s 20 usmrcenými osobami a Plzeňský s 19 usmrcenými atd. Naopak Liberecký kraj a Karlovarský kraj za sledované období evidují shodně 6 usmrcených osob.

Přehled podle jednotlivých krajů je v následující tabulce.

Kraj	Počet nehod	Rozdíl	Usmrceno	Rozdíl	Těžce zraněno	Rozdíl	Lehce zraněno	Rozdíl
Praha - 00	4 808	-1 024	9	1	50	-15	701	-25
Středočeský - 01	6 499	460	30	2	86	-17	1 238	120
Jihočeský - 02	1 754	118	14	3	55	-5	693	62
Plzeňský - 03	1 921	171	19	11	32	2	593	44
Ústecký - 04	3 556	407	9	-9	42	-17	661	56
Královéhradecký - 05	1 560	-62	11	-1	25	-5	401	-2
Jihomoravský - 06	2 167	-70	20	-2	54	-28	906	22
Moravskoslezský - 07	4 307	406	13	3	34	-9	760	67
Olomoucký - 14	2 501	254	7	3	18	-3	454	17
Zlínský - 15	1 352	-598	7	0	29	2	521	82
Vysočina - 16	1 173	-323	8	-5	25	-17	458	-42
Pardubický - 17	1 550	-173	7	-5	16	-15	442	-38
Liberecký - 18	2 095	66	6	0	12	-4	404	11
Karlovarský - 19	980	-41	6	-3	17	1	254	54
CELKEM ČR	36 223	-409	166	-2	495	-130	8 486	428

Zpracoval: vrchní komisař kpt. Bc. Miroslav Mocek

☎ 974 421 255, 📠 725 062 453

✉ miroslav.mocek@pcr.cz

PŘÍLOHA

**Místa dopravních nehod v jednotlivých okresech Ústeckého kraje
s následky na životě a zdraví za LEDEN – KVĚTEN 2024**

Nehody s následky na životě a zdraví (osobní nehody)

leden až květen 2024

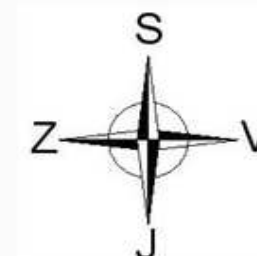
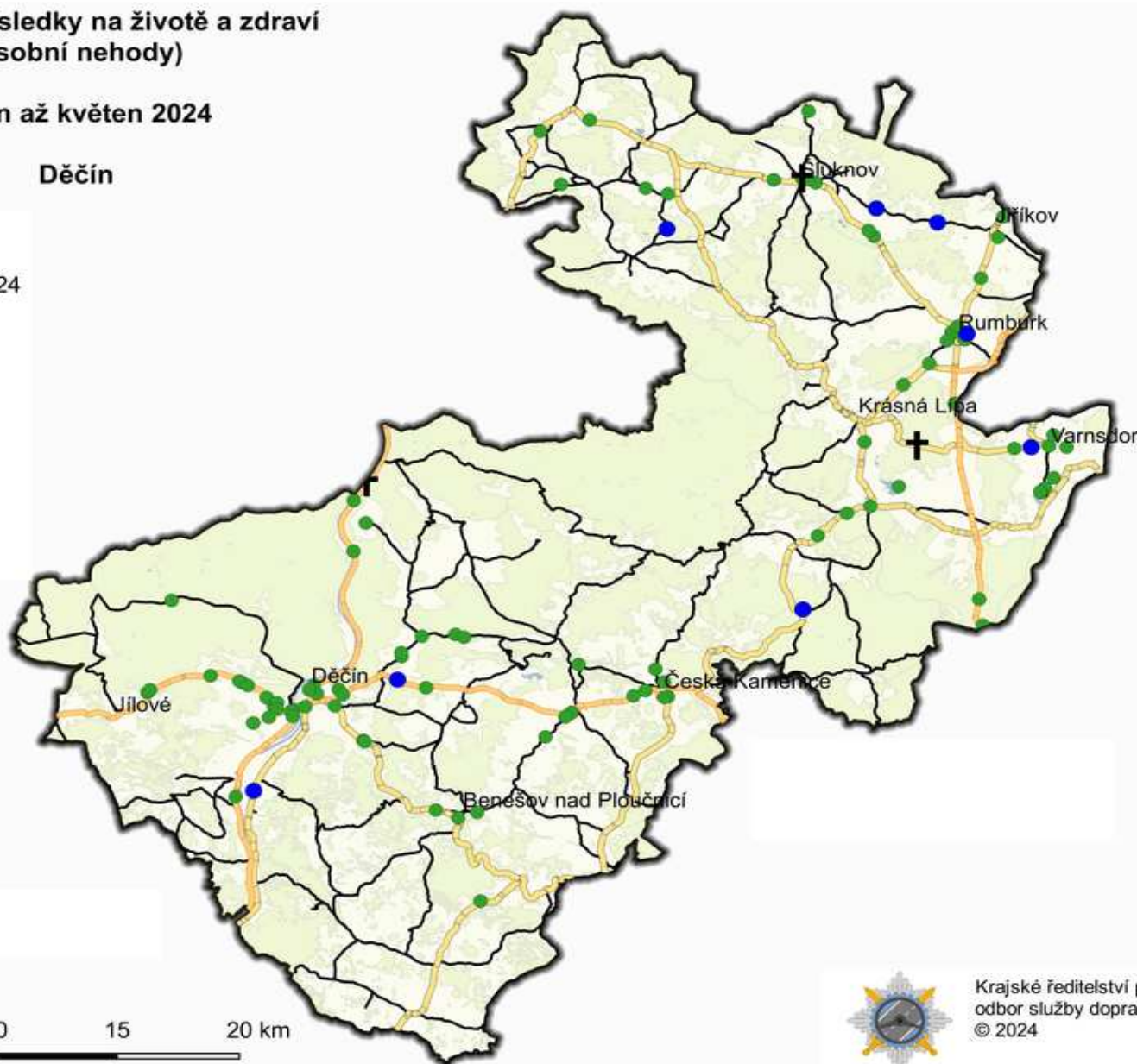
Děčín



Legenda

Následky - květen 2024

- † usmrceno
- † Usmrceno+1
- těžce zraněno
- lehce zraněno
- dálnice
- silnice I. třídy
- silnice II. třídy
- silnice III. třídy



Krajské ředitelství policie Ústeckého kraje
odbor služby dopravní policie
© 2024

Nehody s následky na životě a zdraví (osobní nehody)

leden až květen 2024

Chomutov



Legenda

Následky - květen 2024

- ✝ usmrceno
- ✚ Usmrceno+1
- těžce zraněno
- lehce zraněno
- dálnice
- silnice I. třídy
- silnice II. třídy
- silnice III. třídy



Krajské ředitelství policie Ústeckého kraje
odbor služby dopravní policie
© 2024



Nehody s následky na životě a zdraví (osobní nehody)

leden až květen 2024

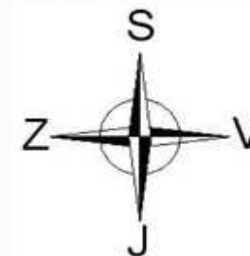
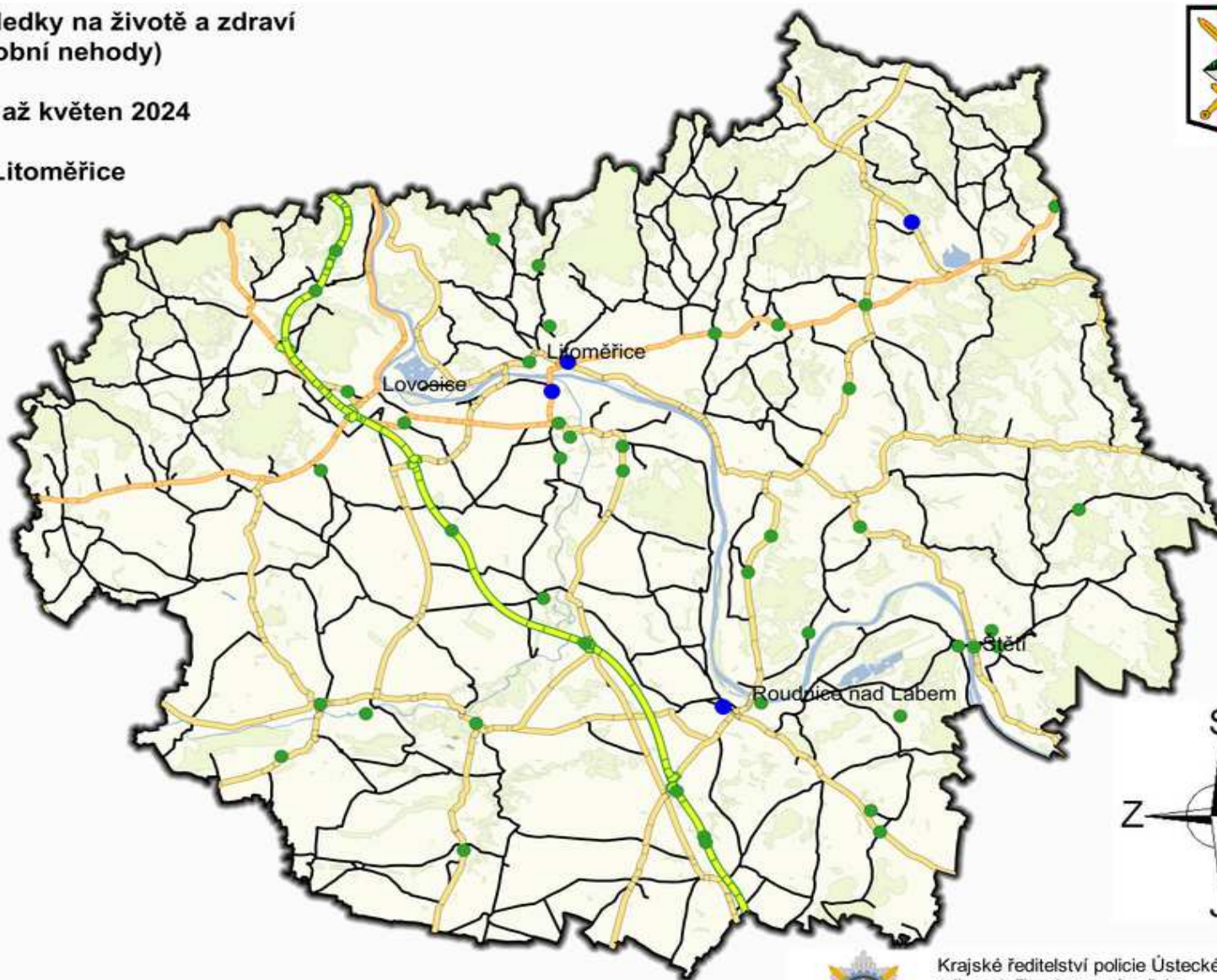
Litoměřice



Legenda

Následky - květen 2024

- ✚ usmrceno
- ✚ Usmrceno+1
- těžce zraněno
- lehce zraněno
- dálnice
- silnice I. třídy
- silnice II. třídy
- silnice III. třídy



0 5 10 15 20 km



Krajské ředitelství policie Ústeckého kraje
odbor služby dopravní policie
© 2024

Nehody s následky na životě a zdraví (osobní nehody)

leden až květen 2024

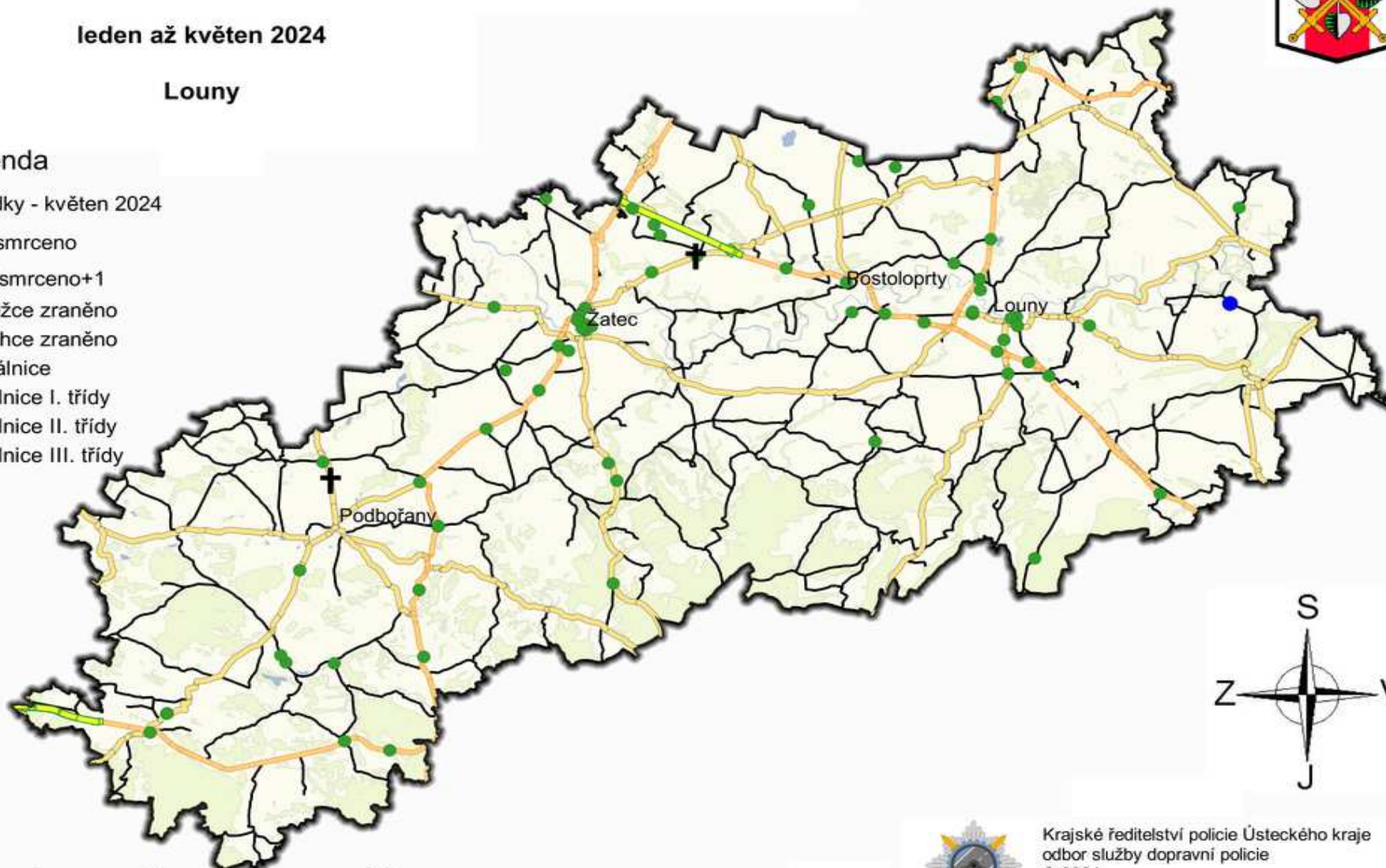
Louny



Legenda

Následky - květen 2024

- † usmrceno
- † Usmrceno+1
- těžce zraněno
- lehce zraněno
- dálnice
- silnice I. třídy
- silnice II. třídy
- silnice III. třídy



Krajské ředitelství policie Ústeckého kraje
odbor služby dopravní policie
© 2024



Nehody s následky na životě a zdraví (osobní nehody)

leden až květen 2024

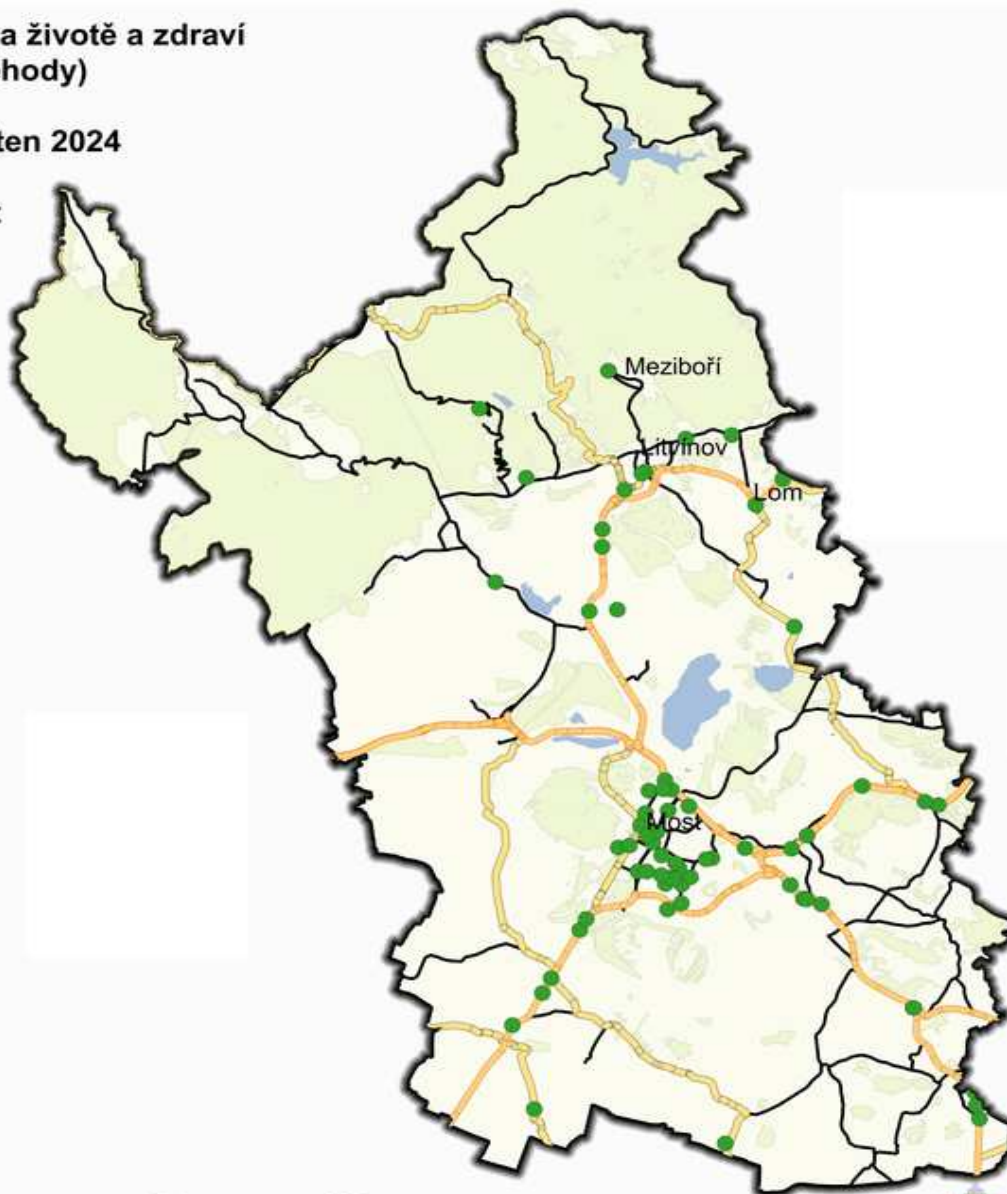


Most

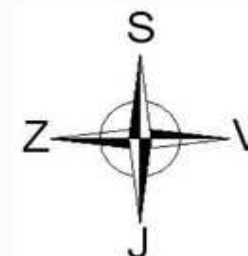
Legenda

Následky - květen 2024

- † usmrceno
- † Usmrceno+1
- těžce zraněno
- lehce zraněno
- dálnice
- silnice I. třídy
- silnice II. třídy
- silnice III. třídy



0 5 10 15 20 km



Krajské ředitelství policie Ústeckého kraje
odbor služby dopravní policie
© 2024

Nehody s následky na životě a zdraví (osobní nehody)

leden až květen 2024

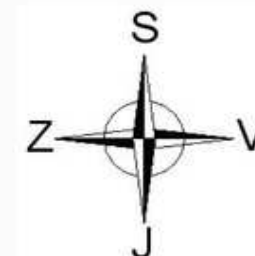
Teplice



Legenda

Následky - květen 2024

- † usmrceno
- † Usmrceno+1
- těžce zraněno
- lehce zraněno
- dálnice
- silnice I. třídy
- silnice II. třídy
- silnice III. třídy



Krajské ředitelství policie Ústeckého kraje
odbor služby dopravní policie
© 2024

0 5 10 15 20 km

Nehody s následky na životě a zdraví (osobní nehody)

leden až květen 2024

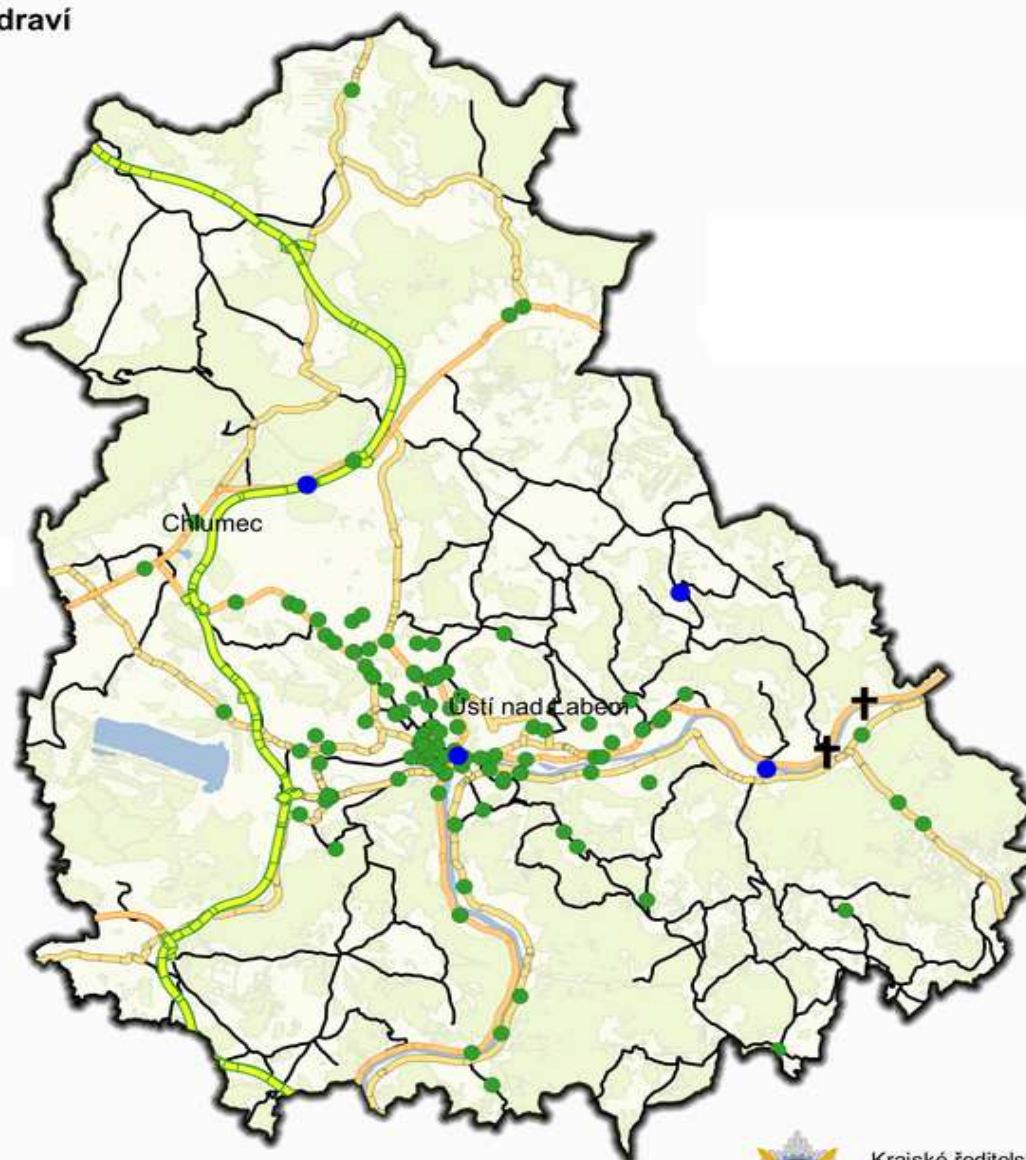
Ústí nad Labem



Legenda

Následky - květen 2024

- † usmrceno
- † Usmrceno+1
- těžce zraněno
- lehce zraněno
- dálnice
- silnice I. třídy
- silnice II. třídy
- silnice III. třídy



0 5 10 15 20 km



Krajské ředitelství policie Ústeckého kraje
odbor služby dopravní policie
© 2024