



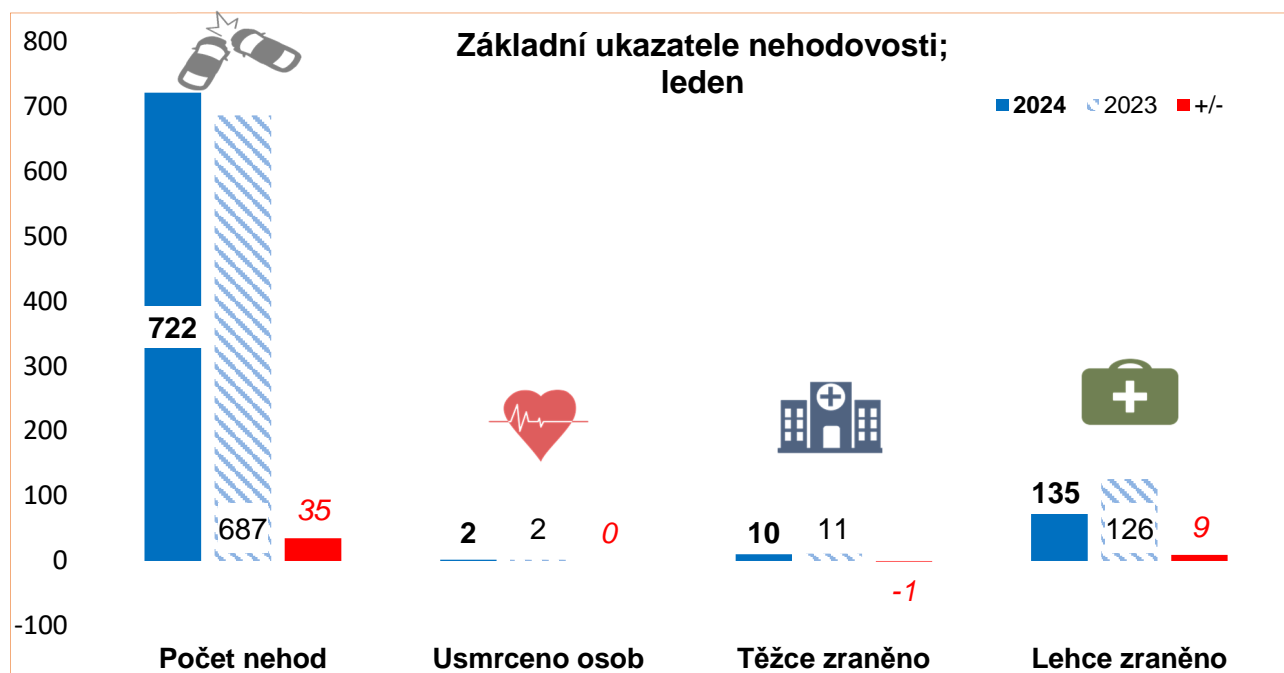
Ústí nad Labem 9. února 2024

Počet stran: 13

Přílohy: 1/8

INFORMACE o nehodovosti na pozemních komunikacích Ústeckého kraje za leden 2024

Policie České republiky v působnosti Ústeckého kraje šetřila za leden roku 2024 (dále jen „sledované období“) **celkem 722 silničních dopravních nehod**, při kterých byly **2 osoby usmrceny, 10 osob těžce zraněno a 135 osob lehce zraněno**. Hmotná škoda odhadnutá policií na místě nehody je ve výši **45,5 mil. Kč**.



Porovnání základních ukazatelů se stejným obdobím roku 2023:

- **Pokles** zaznamenáváme v kategorii:
 - těžce zraněných o 1 osobu
- **Nárůst** zaznamenáváme v kategorii:
 - počet nehod o 35 nehod
 - lehce zraněných o 9 osob
 - hmotná škoda o 2,5 mil. Kč

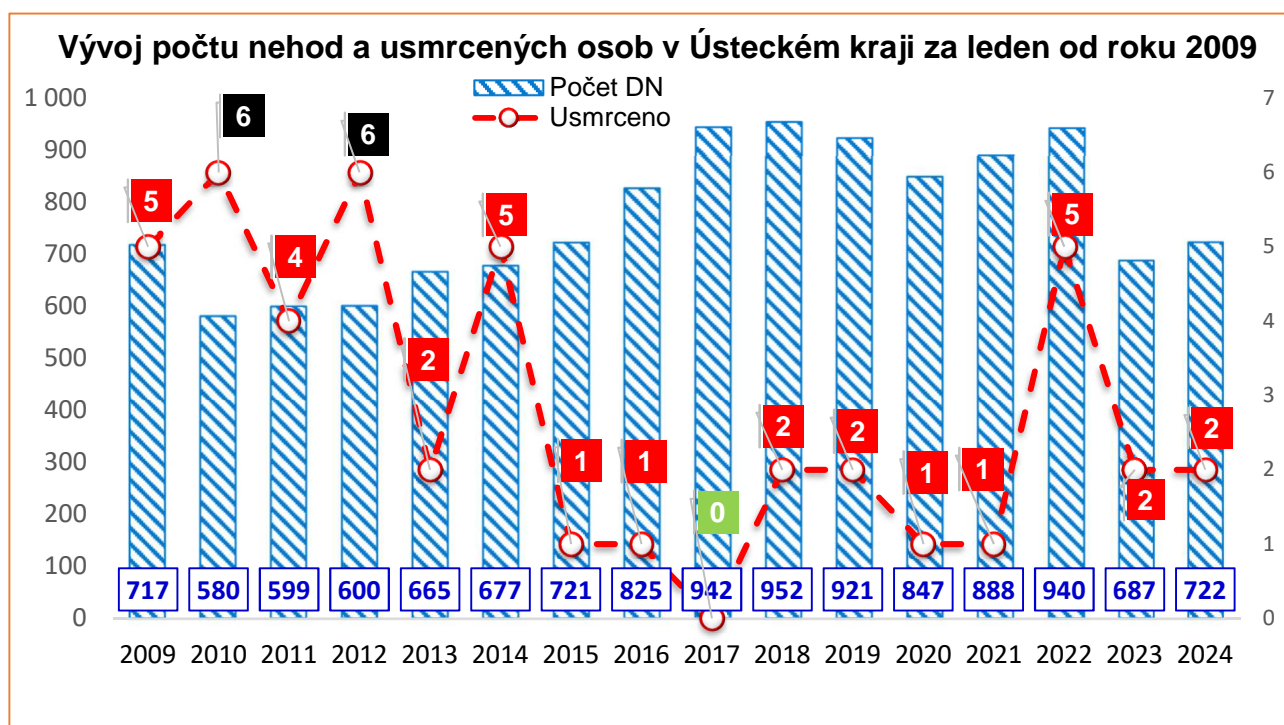
v kategorii usmrcených je počet stejný, jako v lednu 2023.

Počet dopravních nehod, které se staly za sledované období, byl od roku 2009, devátým nejnižším, když nejméně nehod se stalo v letech 2010 a 2011, kdy jejich počet nepřesáhl hodnotu 600 nehod. Dále pak v letech 2012 – 2014 a 2023, kdy jejich počet nepřesáhl hodnotu 700.

Počet osob usmrcených při nehodách, které se staly za sledované období, byl od roku 2009, třetím nejnižším, když v roce 2017 nezemřela žádná osoba. Naopak nejvíce osob zemřelo v roce 2010 a 2012 (shodně 6 osob).

Co do počtu dopravních nehod, tak za sledované období zaznamenáváme oproti lednu 2023 mírný nárůst nehod (o 35 nehod více) a to i přesto, že došlo k výraznému nárůstu dopravních nehod vyřešených jejími účastníky na tzv. „Záznam o nehodě“, viz § 47 zákona č. 361/2000 Sb., kdy tyto nehody jsou řešeny bez účasti policie, nebo je policie přítomna a řeší pouze jednotlivá protiprávní jednání účastníků nehody a tyto nehody nejsou statisticky vykazovány. Za sledované období bylo takto zpracováno celkem 407 nehod, což je 36,02% z celkového počtu nehod.

Vývoj nehod a usmrcených osob za leden od roku 2009 je v následujícím grafu:



Časové rozložení dopravních nehod

Nejvíce nehod se stalo ve středu (142 nehod), naopak nejméně pak v neděli (63 nehod). Ve srovnání se stejným obdobím roku 2023 zaznamenáváme pokles nehod ve většině dní týdne, z toho nejvýraznější je u nedělních nehod (o 12 nehod méně). Naopak výrazně stoupl počet středečních nehod (o 47 nehod více) a pátečních nehod (o 16 nehod více) atd.

K nehodám se smrtelnými následky došlo pouze u úterních a středečních nehod, kdy na silnicích Ústeckého kraje zemřela shodně 1 osoba.

Oproti lednu 2023 došlo k poklesu usmrcených osob při nehodách, které se staly v neděli a ve čtvrtek, naopak stoupl počet usmrcených osoba u nehod, které se staly v úterý a ve středu.

Přehled po jednotlivých dnech je v následující tabulce.

Den v týdnu	Počet nehod				Usmrceno osob			
	2024	+/-	2023	tj. %	2024	+/-	2023	tj. %
neděle	63	-12	75	8,73%	0	-1	1	0,00%
pondělí	119	-9	128	16,48%	0	0	0	0,00%
úterý	113	3	110	15,65%	1	1	0	50,00%
středa	142	47	95	19,67%	1	1	0	50,00%
čtvrtek	103	-6	109	14,27%	0	-1	1	0,00%
pátek	111	16	95	15,37%	0	0	0	0,00%
sobota	71	-4	75	9,83%	0	0	0	0,00%

Na jeden den sledovaného období připadá 23,29 nehod, 0,06 usmrcených a 4,68 zraněných osob.

Za sledované období nejvíce nehod šetřili policisté ve čtvrtek 18. ledna, celkem 40 nehod. Neméně významné bylo pondělí 29. ledna s 39 nehodami. Naopak, co do počtu nehod, tak nejpříznivější byla neděle 7. ledna s 8 nehodami.

K nehodám se smrtelnými následky došlo ve středu 3. ledna a v úterý 23. ledna.

Dopravní nehody podle zavinění

Řidiči motorových vozidel zavinili více jak 90% (92,80%) dopravních nehod z jejich celkového počtu. Při těchto nehodách přišly o život 2 osoby, 7 osob bylo těžce zraněno a 126 osob bylo zraněno lehce. U této kategorie, je zaznamenán jeden z nejvyšších nárůstů počtu nehod (o 77 nehod méně). Další kategorií s nárůstem počtu nehod jsou nehody zaviněné závadou komunikace (o 3 nehody více). Naopak kategorií, kde došlo k výraznému poklesu počtu nehod, jsou nehody zaviněné lesní zvěří nebo domácím zvířetem (o 46 nehod méně) atd.

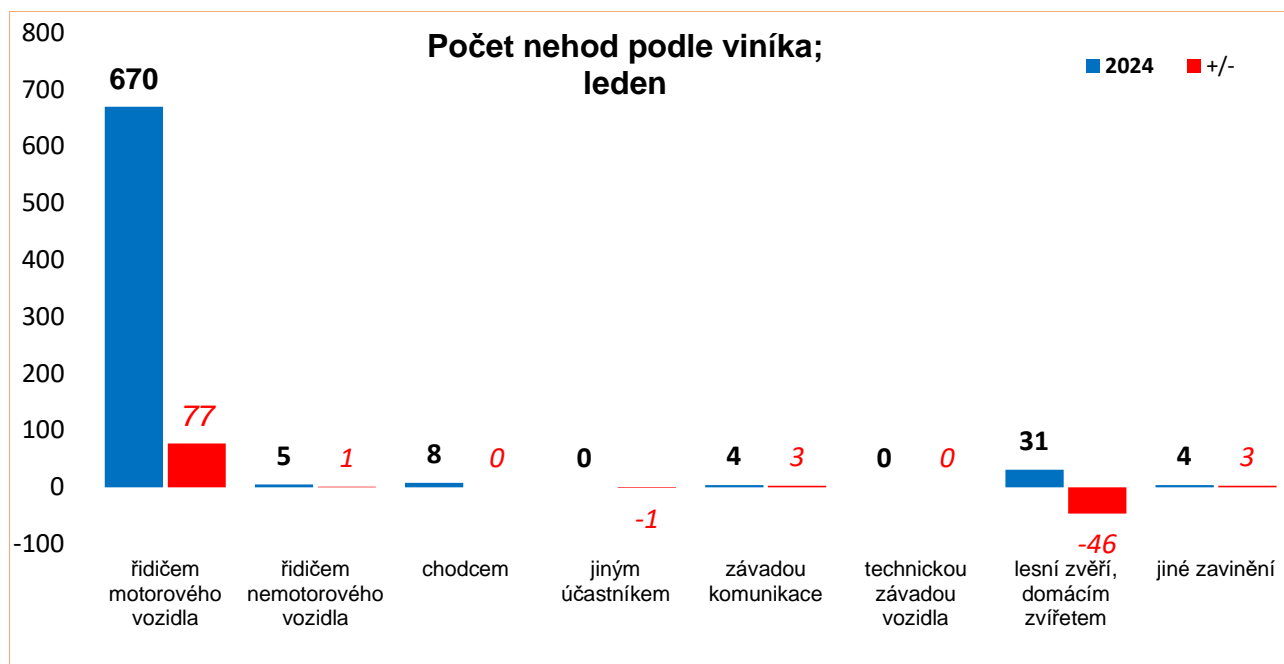
Kategorie nehod zaviněných řidičem motorového vozidla drží prim rovněž v počtu usmrcených osob (2 osoby), což je shodně jako v lednu 2023.

Nehody podle zavinění	Počet nehod				Usmrceno osob			
	2024	+/-	2023	tj. %	2024	+/-	2023	tj. %
řidičem motorového vozidla	670	77	593	92,80%	2	0	2	100,00%
řidičem nemotorového vozidla	5	1	4	0,69%	0	0	0	0,00%
z toho dětmi	1	-1	2	20,00%	0	0	0	0,00%
chodcem	8	0	8	1,11%	0	0	0	0,00%
z toho dětmi	2	-2	4	25,00%	0	0	0	0,00%
jiným účastníkem	0	-1	1	0,00%	0	0	0	0,00%
závadou komunikace	4	3	1	0,55%	0	0	0	0,00%
technickou závadou vozidla	0	0	0	0,00%	0	0	0	0,00%
lesní zvěří, domácím zvířetem	31	-46	77	4,29%	0	0	0	0,00%
jiné zavinění	4	3	1	0,55%	0	0	0	0,00%

Řidiči osobních automobilů (Pozn. zde jsou vykazovány počty jak OA bez přívěsu, tak OA s přívěsem) zavinili celkem 406 nehod, což je o 37 nehod méně než ve stejném období roku

2023. Usmrceny byly 2 osoby (shodně jako v roce 2023), 3 osoby byly těžce zraněny (o 5 osob méně) a 106 lehce zraněno (o 14 osob víc). Dále pak řidiči nákladních automobilů (Pozn. včetně NA s přívěsem, návěsem a Multikáry) zavinili 91 nehod, tj. nárůst oproti roku 2023 o 16 nehod, při nichž bylo 13 osob zraněno (3 těžce a 10 lehce). O zbytek se dělí řidiči autobusů, kteří zavinili celkem 10 nehod (o 1 nehodu více), 2 nehody zavinili cyklisté a 3 nehod zavinili řidiči motocyklu atd.

U 152 nehod, (tj. 21,05 % z celkového počtu nehod) evidujeme, že viník nehody z místa ujel, což je o 8 nehod víc než ve stejném období roku 2023. Při těchto nehodách byly „pouze“ 3 osoby zraněny lehce.



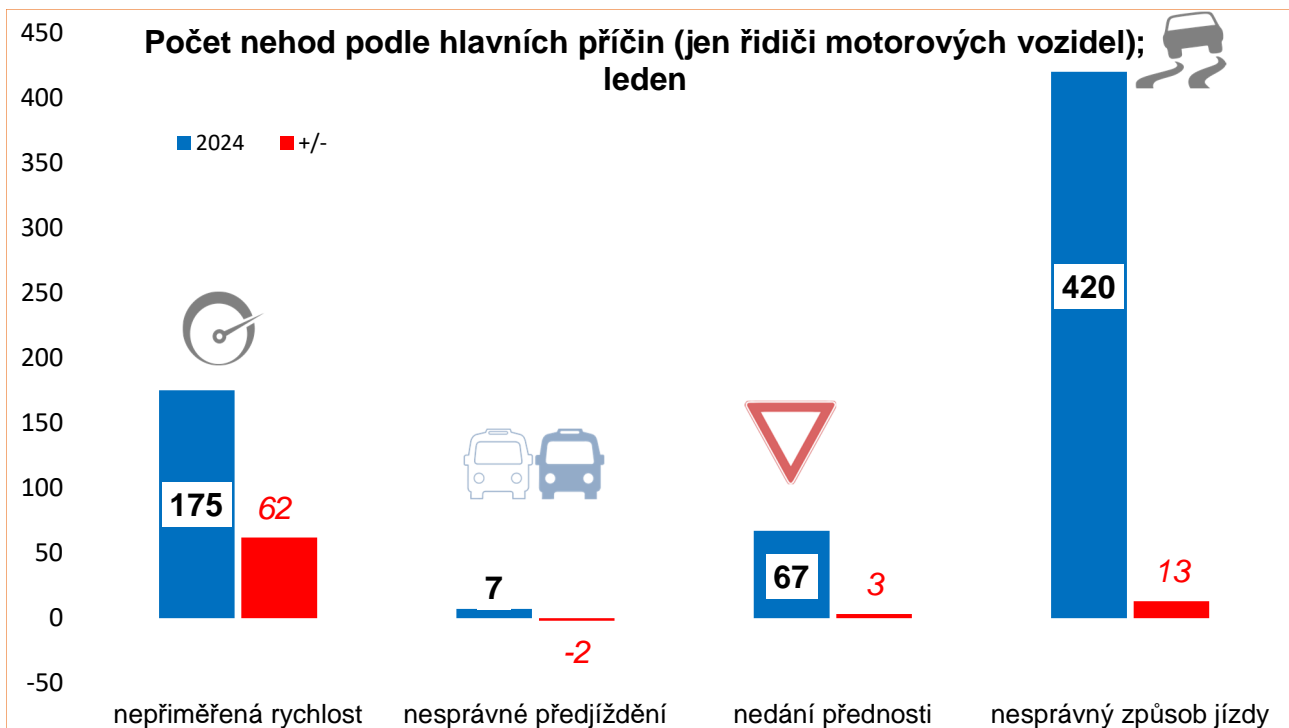
Příčiny dopravních nehod

„Nesprávný způsob jízdy“ je kategorií s nejvyšším počtem nehod a spolu s nepřiměřenou rychlostí jedinou kategorií nehod, při kterých došlo ke smrtelným následkům. Je kategorií s druhým nejvyšším nárůstem počtu jak nehod, tak usmrcených osob.

„Nepřiměřená rychlost“ je kategorií s druhým nejvyšším počtem jak nehod, tak usmrcených osob, a kategorií s nejvyšším nárůstem počtu jak nehod, tak usmrcených osob.

„Nedání přednosti v jízdě“ je kategorií s třetím nejvyšším počtem jak nehod, tak jejich nárůstu.

Hlavní příčina nehody (jen řidiči motorových vozidel)	Počet nehod				Usmrceno osob			
	2024	+/-	2023	tj. %	2024	+/-	2023	tj. %
nepřiměřená rychlost	175	62	113	26,12%	1	0	1	50,00%
nesprávné předjíždění	7	-2	9	1,04%	0	0	0	0,00%
nedání přednosti	67	3	64	10,00%	0	0	0	0,00%
nesprávný způsob jízdy	420	13	407	62,69%	1	0	1	50,00%



10 nejčastějších příčin dopravních nehod

Pořadí	Nejčastější příčiny nehod zaviněných řidiči motorových vozidel	počet nehod
1.	řidič se plně nevěnoval řízení vozidla	185
2.	nepřízpůsobení rychlosti stavu vozovky	126
3.	nesprávné otáčení nebo couvání	64
4.	vyhýbání bez dostatečného bočního odstupu	49
5.	nepřízpůsobení rychlosti dopravně technickému stavu vozovky	35
6.	nedání přednosti upravené dopravní značkou "DEJ PŘEDNOST V JÍZDĚ! „	27
7.	nezvládnutí řízení vozidla	26
8.	nedodržení bezpečné vzdálenosti za vozidlem	25
9.	jiný druh nesprávné jízdy	16
10.	vjetí do protisměru	13

Příčiny dopravních nehod se smrtelnými následky

Pořadí	Nejčastější příčiny nehod zaviněných řidiči motorových vozidel	počet nehod
1.	nepřízpůsobení rychlosti stavu vozovky	1
2.	vjetí do protisměru	1

Nejvíce nehod za sledované období zavinili řidiči nezjištěného druhu vozidla (159), následují řidiči vozidel zn. Škoda (136), dále pak řidiči vozidel zn. VW (60), Ford (31), Mercedes (30), Renault (28) atd.

Nehody se smrtelným následkem byly zaviněny řidičem vozidla zn. Škoda a Citroen.

Co se týká nehod zaviněných podle roku výroby vozidla, tak nejvíce nehod zavinili řidiči nezjištěného roku výroby (152 nehod), dále pak řidiči vozidel vyrobených v roce 2006 (37

nehod), následují řidiči vozidel vyrobených v letech 2021 (29 nehod), 2008 (28 nehod), či 2007 (celkem 27 nehod) atd.

Nehody podle druhu vozidla viníka

Podle druhu vozidla viníka	Počet nehod				Usmrceno osob			
	2024	+/-	2023	tj. %	2024	+/-	2023	tj. %
moped	0	0	0	0,00%	0	0	0	0,00%
malý motocykl do 50 ccm	0	0	0	0,00%	0	0	0	0,00%
motocykl (včetně sidecaru, skútru)	3	2	1	0,42%	0	0	0	0,00%
osobní automobil bez přívěsu	404	39	365	55,96%	2	1	1	100,00%
osobní automobil s přívěsem	2	-2	4	0,28%	0	0	0	0,00%
nákladní automobil (včetně multicarů)	63	3	60	8,73%	0	-1	1	0,00%
nákladní automobil s přívěsem	9	6	3	1,25%	0	0	0	0,00%
nákladní automobil s návěsem	19	10	9	2,63%	0	0	0	0,00%
autobus	10	1	9	1,39%	0	0	0	0,00%
traktor (i s přívěsem)	3	3	0	0,42%	0	0	0	0,00%
tramvaj	0	0	0	0,00%	0	0	0	0,00%
trolejbus	3	3	0	0,42%	0	0	0	0,00%
jiné motorové vozidlo	4	4	0	0,55%	0	0	0	0,00%
jízdní kolo	2	-1	3	0,28%	0	0	0	0,00%
povoz, jízda na koni	0	0	0	0,00%	0	0	0	0,00%
jiné nemotorové vozidlo	0	0	0	0,00%	0	0	0	0,00%
vlak	0	0	0	0,00%	0	0	0	0,00%
nezjištěno, řidič ujel	152	8	144	21,05%	0	0	0	0,00%
jiný druh vozidla	0	0	0	0,00%	0	0	0	0,00%
koloběžka	1	0	1	0,14%	0	0	0	0,00%
osobní vozidlo - elektro	1	1	0	0,14%	0	0	0	0,00%
jízdní kolo - elektro	0	0	0	0,00%	0	0	0	0,00%
koloběžka - elektro	1	0	1	0,14%	0	0	0	0,00%

Dopravní nehody podle druhu

Nejčastějším druhem nehody (31,30%) je srážka se zaparkovaným vozidlem s 226 nehodami. Druhým nejčastějším druhem dopravní nehody je srážka s pevnou překážkou (26,73%) a srážka s jedoucím nekolejovým vozidlem (24,93%) a atd.

Výraznější nárůst počtu nehod zaznamenáváme u srážky s pevnou překážkou (o 26 nehod více) a u srážky se zaparkovaným vozidlem (o 25 nehod více). Naopak k významnému poklesu počtu nehod došlo u srážky s lesní zvěří (o 50 nehod méně).

Shodně 1 osoba zemřela při srážce jedoucích nekolejových vozidel a při havárii.

Přehled počtu nehod a usmrcených osob s porovnáním se stejným obdobím roku 2023 je v následující tabulce.

Nehody podle druhu	Počet nehod				Usmrceno osob			
	2024	+/-	2023	tj. %	2024	+/-	2023	tj. %
jiný druh nehody	26	16	10	3,60%	0	0	0	0,00%
srážka s jedoucím nekolejovým vozidlem	180	-2	182	24,93%	1	0	1	50,00%
srážka se zaparkovaným vozidlem	226	25	201	31,30%	0	0	0	0,00%
srážka s pevnou překážkou	193	26	167	26,73%	0	-1	1	0,00%
srážka s chodcem	29	6	23	4,02%	0	0	0	0,00%
- z toho dítě	3	3	0	10,34%	0	0	0	0,00%
srážka s lesní zvěří	27	-50	77	3,74%	0	0	0	0,00%
srážka s domácím zvířetem	6	3	3	0,83%	0	0	0	0,00%
srážka s vlakem	1	0	1	0,14%	0	0	0	0,00%
srážka s tramvají	-	0	0	0,00%	0	0	0	0,00%
havárie	34	11	23	4,71%	1	1	0	50,00%

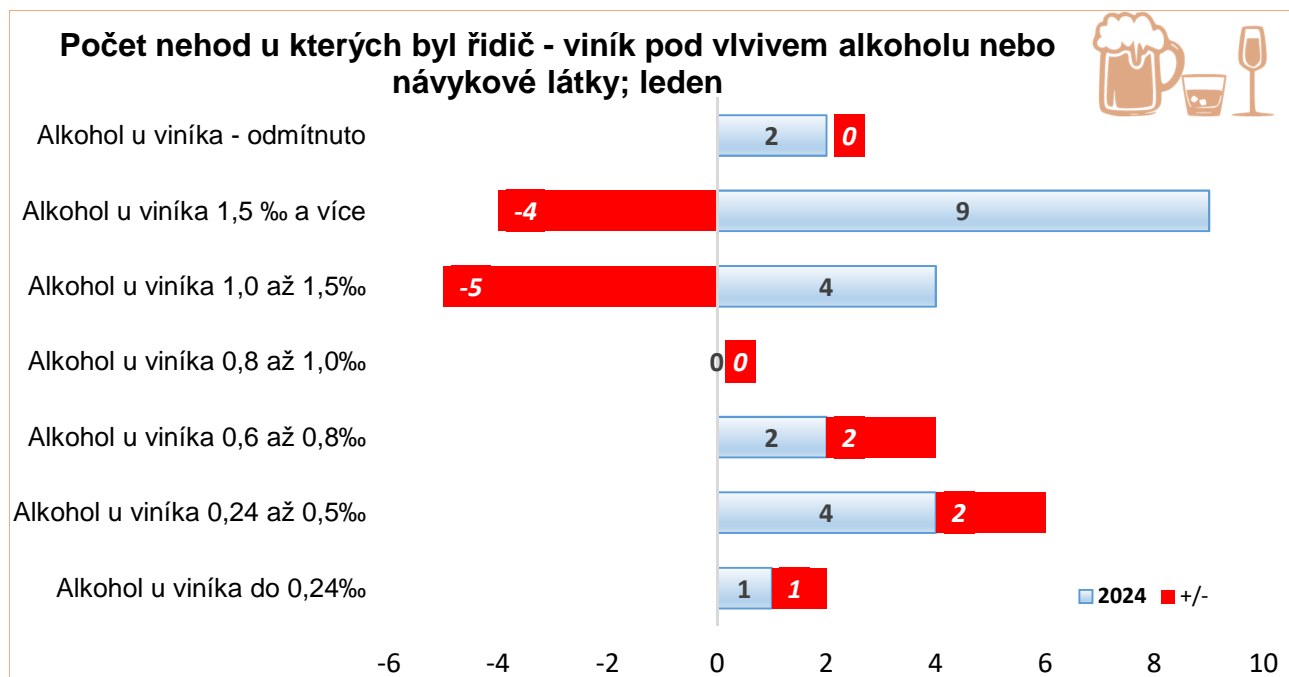
Nehody zaviněné pod vlivem alkoholu a jiných návykových látek

U 27 nehod (o 1 nehodu méně) bylo u viníka nehody zjištěno požití alkoholického nápoje nebo jiné návykové látky. Alkohol byl zjištěn u 22 viníků, 5 viníků mělo v krvi zjištěny jiné návykové látky než alkohol a v 1 případě byl viník nehody jak pod vlivem alkoholu, tak pod vlivem návykových látek.

Z celkového počtu 27 viníků jich 4 odmítli vyšetření ke zjištění, zda v době nehody nebyli pod vlivem alkoholu a 7 jich odmítlo vyšetření ke zjištění, zda v době nehody nebyli pod vlivem jiných návykových látek, než alkohol.

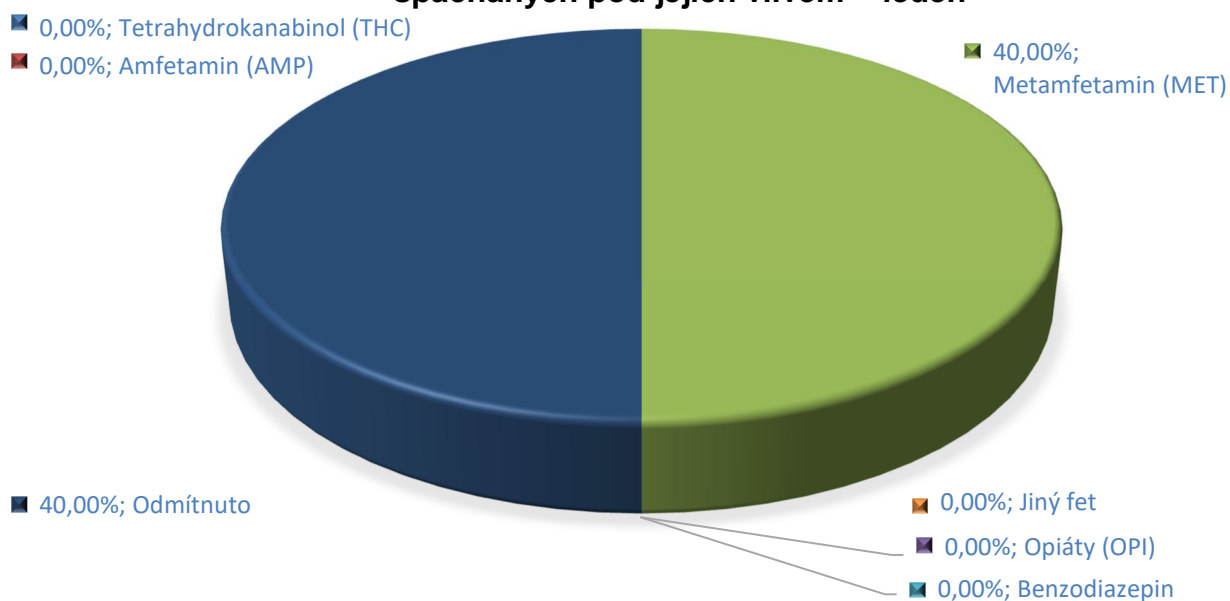
Celkem 9 viníků dopravních nehod mělo v krvi 1,5 a více promile alkoholu, což o 4 méně, než ve stejném období roku 2023.

Při nehodách zaviněných pod vlivem alkoholu nebo jiné návykové látky bylo „pouze“ 9 osob zraněno lehce.



Nehody zaviněné pod vlivem alkoholu nebo jiné návykové látky	Počet nehod				Usmrceno osob		
	2024	+/-	2023	tj. %	2024	+/-	2023
Alkohol u viníka do 0,24‰	1	1	0	4,55%	0	0	0
Alkohol u viníka 0,24 až 0,5‰	4	2	2	18,18%	0	0	0
Alkohol u viníka 0,6 až 0,8‰	2	2	0	9,09%	0	0	0
Alkohol u viníka 0,8 až 1,0‰	0	0	0	0,00%	0	0	0
Alkohol u viníka 1,0 až 1,5‰	4	-5	9	18,18%	0	0	0
Alkohol u viníka 1,5 ‰ a více	9	-4	13	40,91%	0	0	0
Alkohol u viníka - odmítnuto	2	0	2	9,09%	0	0	0
Tetrahydrokanabinol (THC)	0	-1	1	0,00%	0	0	0
Amfetamin (AMP)	0	0	0	0,00%	0	0	0
Metamfetamin (MET)	2	1	1	40,00%	0	0	0
Opiáty (OPI)	0	0	0	0,00%	0	0	0
Benzodiazepin	0	0	0	0,00%	0	0	0
Jiný fet	0	0	0	0,00%	0	0	0
Odmítnuto	2	2	0	40,00%	0	0	0
Alkohol a drogy u viníka	1	1	0	3,70%	0	0	0

Poměr jednotlivých návykových látek na celkovém počtu nehod spáchaných pod jejich vlivem - leden

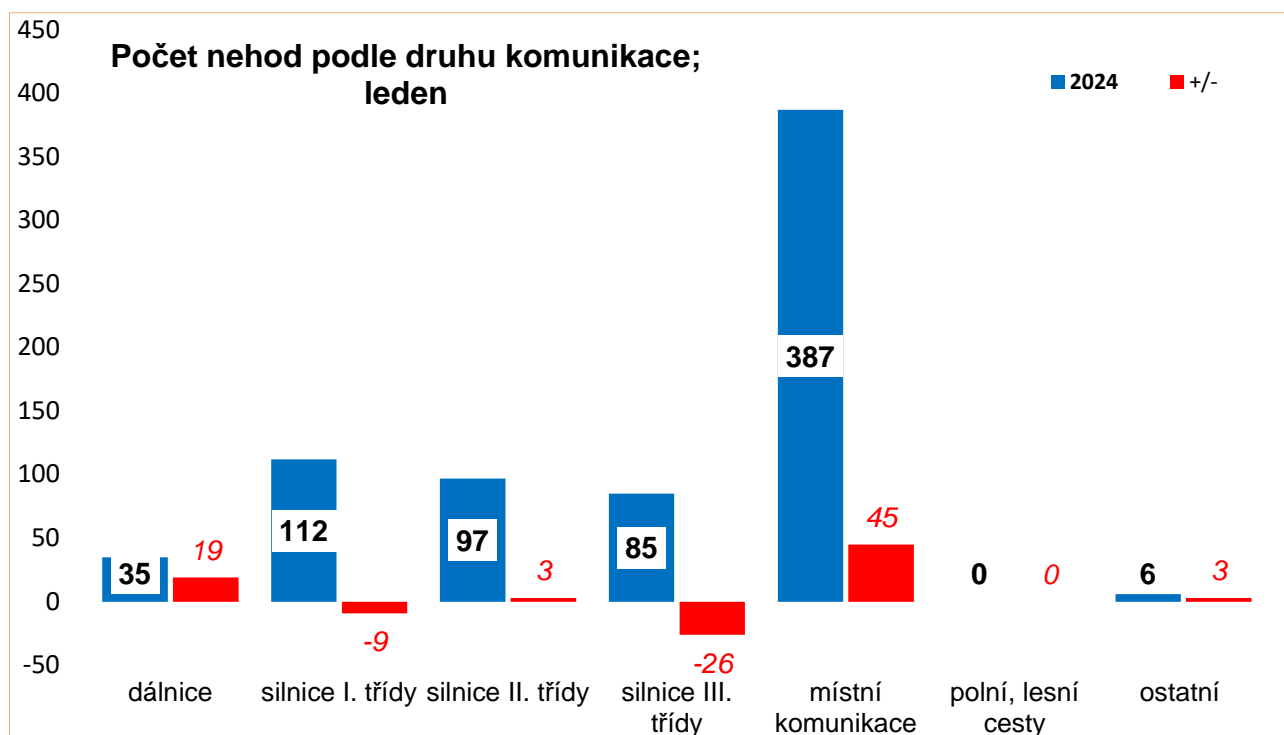


Dopravní nehody podle místa

Nejvíce nehod se stalo na místních komunikacích a silnicích I., II. a III. třídy. K výraznému poklesu počtu nehod došlo na silnicích III. třídy (o 26 nehod méně), naopak na místních komunikacích došlo k nárůstu počtu nehod (o 45 nehod více) a na dálnicích (o 19 nehod více) atd.

K usmrcení 2 osob došlo na silnicích II. třídy, což je nárůst oproti lednu 2023 o 2 osoby. Naopak na silnicích I. třídy zaznamenáváme pokles usmrcených osob o 2 osoby.

Druh komunikace	Počet nehod				Usmrceno osob			
	2024	+/-	2023	tj. %	2024	+/-	2023	tj. %
dálnice	35	19	16	4,85%	0	0	0	0,00%
silnice I. třídy	112	-9	121	15,51%	0	-2	2	0,00%
silnice II. třídy	97	3	94	13,43%	2	2	0	100,00%
silnice III. třídy	85	-26	111	11,77%	0	0	0	0,00%
místní komunikace	387	45	342	53,60%	0	0	0	0,00%
polní, lesní cesty	0	0	0	0,00%	0	0	0	0,00%
ostatní	6	3	3	0,83%	0	0	0	0,00%



Z celkového počtu nehod a následků došlo v obci k:

- * 70,36 % nehod
- * 50,00 % usmrcených osob
- * 20,00 % těžkých zranění
- * 44,44 % lehkých zranění

místo nehody	počet nehod	usmrceno osob	těžce zraněno	lehce zraněno	hmotná škoda (x100)
v obci	508	1	2	60	258 100
% z celkového počtu	70,36%	50,00%	20,00%	44,44%	0,57%
mimo obec	214	1	8	75	45 266 900
% z celkového počtu	29,64%	50,00%	80,00%	55,56%	99,43%

Dopravní nehody v okresech

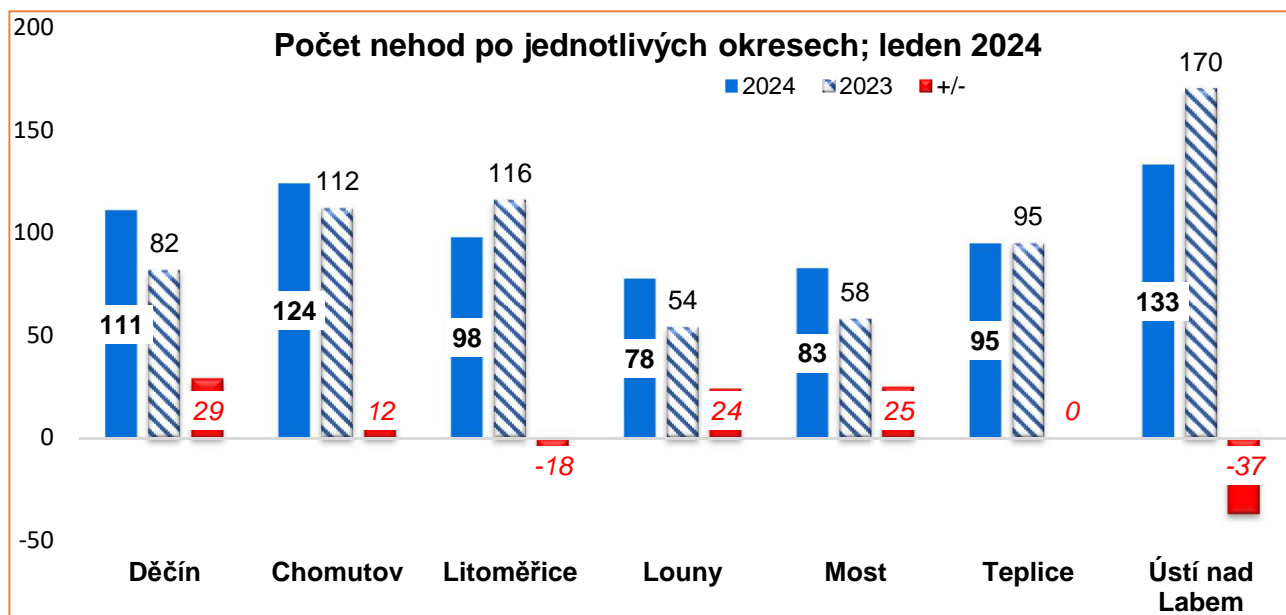
Za sledované období nejvíce nehod evidují v okrese Ústí nad Labem (133 nehod, tj. 18,42% z celkového počtu nehod), následuje Chomutov (124 nehod, tj. 17,17%) a Děčín (111 nehod, tj. 15,37%) atd. Přehled podle jednotlivých okresů je v následující tabulce.

V absolutním vyjádření došlo k poklesu počtu nehod pouze v okresech Ústí nad Labem, (o 37 nehod méně) a Litoměřice (o 18 nehod méně). Naopak okres Děčín eviduje nárůst počtu nehod o 29, Most o 25 a Louny o 24 nehod více, atd.

K nehodám se smrtelnými následky došlo pouze v okresech Děčín a Louny.

Přehled po jednotlivých územních odborech (okresech) je v následující tabulce a grafu.

Nehody a následky v územních odborech	počet nehod	usmrceno osob	těžce zraněno	lehce zraněno
Děčín	111	1	1	20
% z celkového počtu	15,37%	50,00%	10,00%	14,81%
Chomutov	124	0	4	16
% z celkového počtu	17,17%	0,00%	40,00%	11,85%
Litoměřice	98	0	2	6
% z celkového počtu	13,57%	0,00%	20,00%	4,44%
Louny	78	1	0	22
% z celkového počtu	10,80%	50,00%	0,00%	16,30%
Most	83	0	0	23
% z celkového počtu	11,50%	0,00%	0,00%	17,04%
Teplice	95	0	3	13
% z celkového počtu	13,16%	0,00%	30,00%	9,63%
Ústí n. Labem	133	0	0	35
% z celkového počtu	18,42%	0,00%	0,00%	25,93%
Ústecký kraj	722	2	10	135



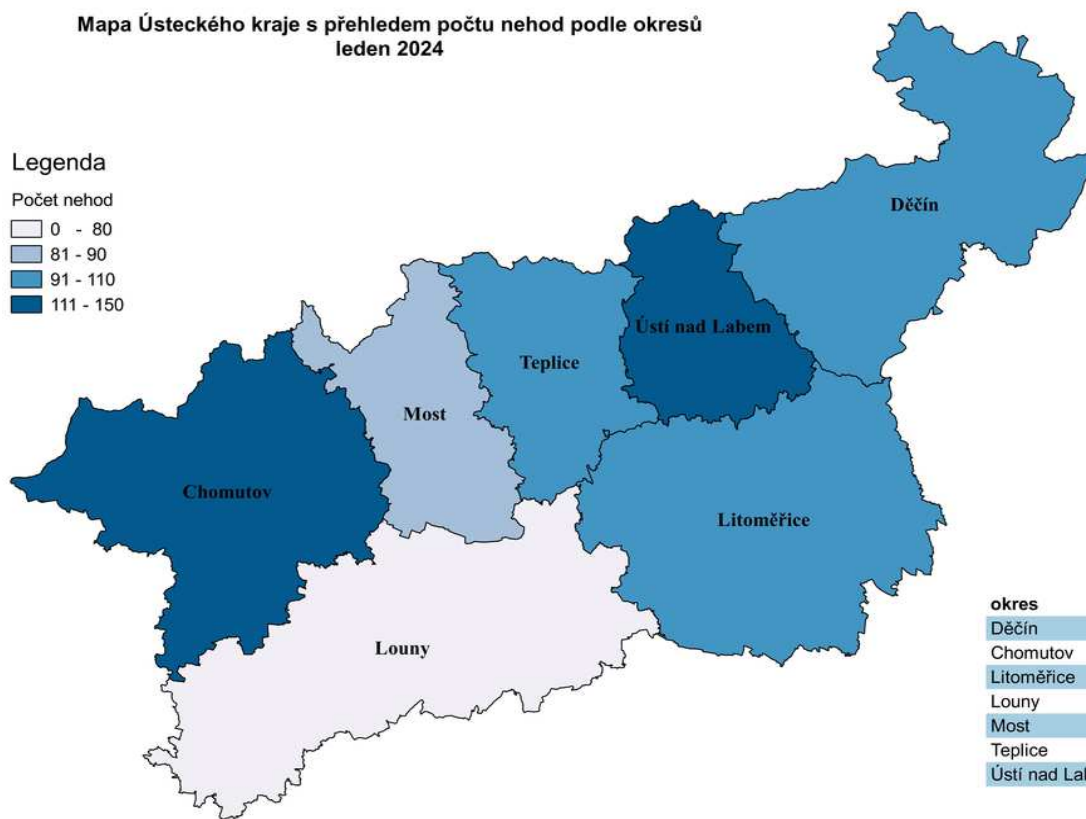
Mapa Ústeckého kraje s přehledem počtu nehod podle okresů
leden 2024



Legenda

Počet nehod

0 - 80
81 - 90
91 - 110
111 - 150



okres	počet nehod
Děčín	111
Chomutov	124
Litoměřice	98
Louny	78
Most	83
Teplice	95
Ústí nad Labem	133

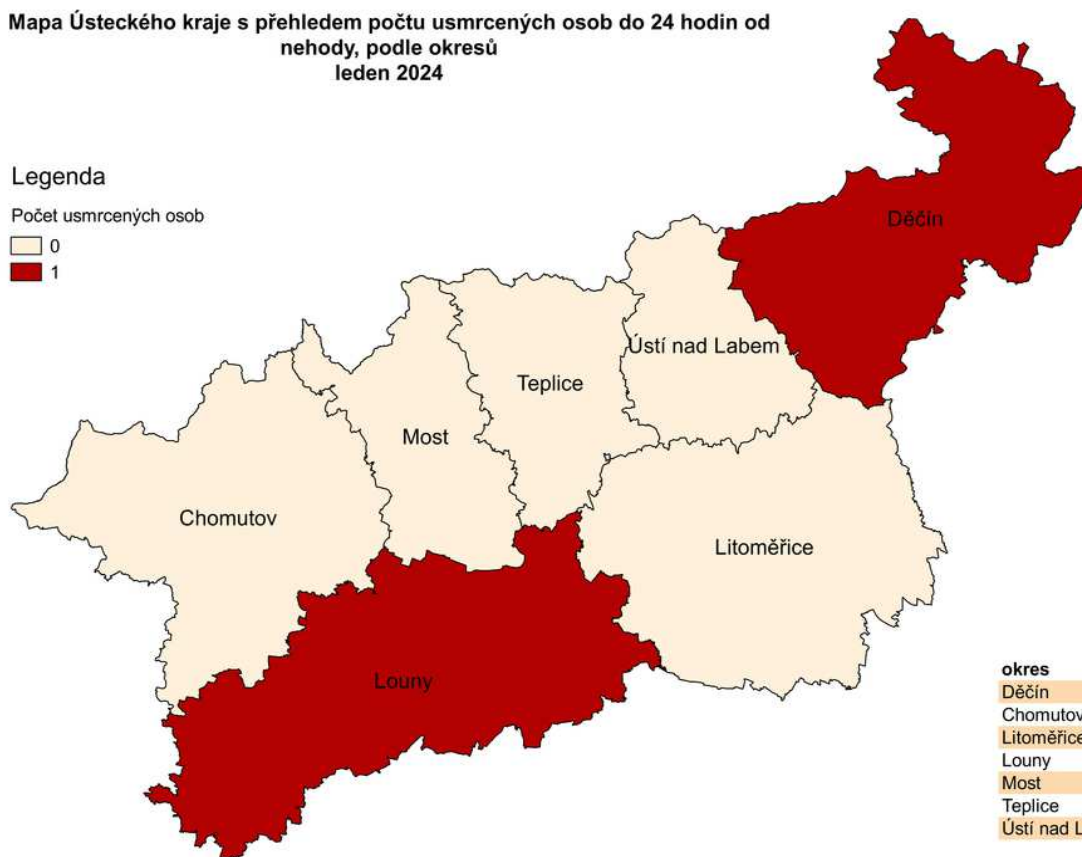
Mapa Ústeckého kraje s přehledem počtu usmrcených osob do 24 hodin od nehody, podle okresů
leden 2024



Legenda

Počet usmrcených osob

0
1



okres	počet osob
Děčín	1
Chomutov	0
Litoměřice	0
Louny	1
Most	0
Teplice	0
Ústí nad Labem	0

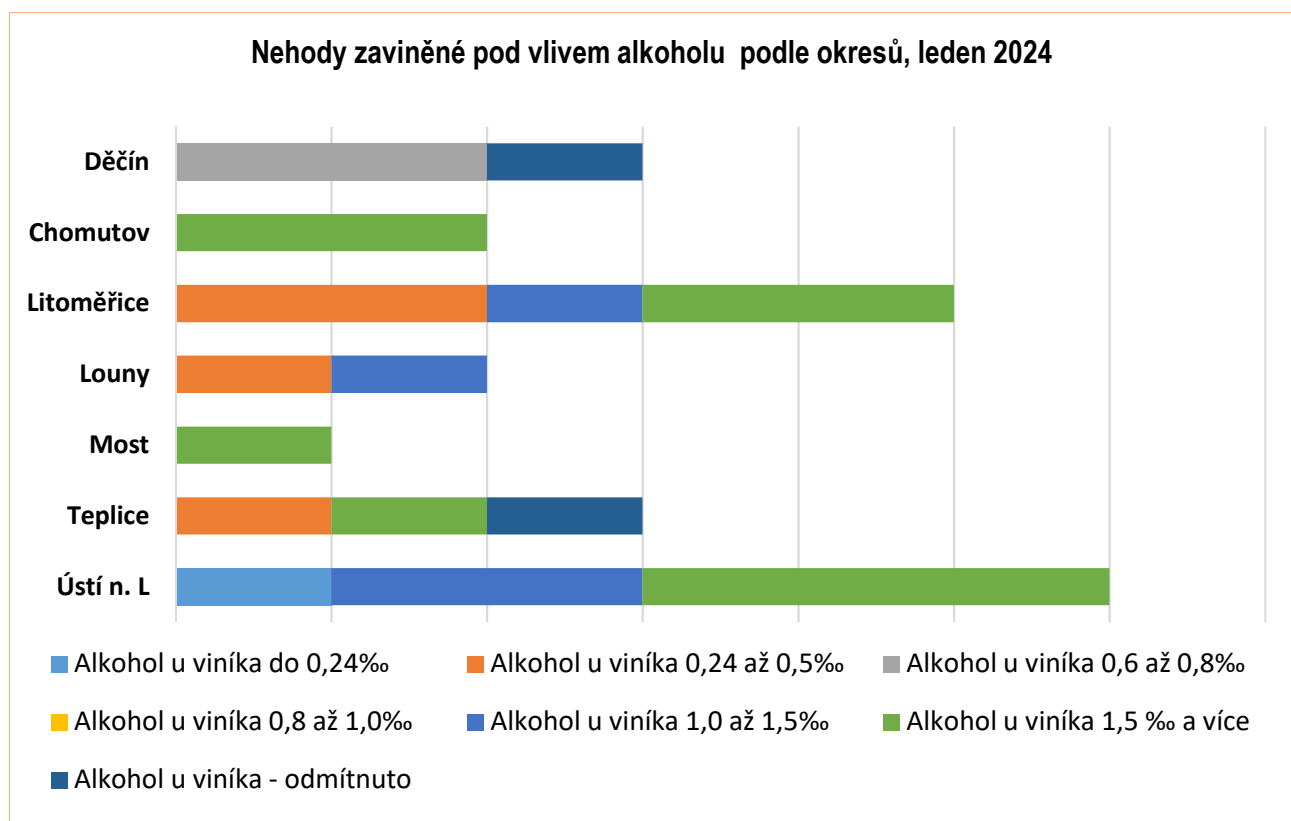
Dopravní nehody v okresech zaviněné pod vlivem alkoholu

Nejvíce nehod pod vlivem alkoholu evidují okresy Ústí nad Labem, Litoměřice a Louny. Okres Teplice a Ústí nad Labem rovněž drží „prim“ v počtu viníků pod vlivem drog.

Naopak nejméně nehod, kdy viník byl pod vlivem alkoholu, nebo jiné návykové látky evidují v okrese Most.

Přehled je v následující tabulce a grafu:

Nehody zaviněné pod vlivem alkoholu nebo jiné návykové látky	Děčín	Chomutov	Litoměřice	Louny	Most	Teplice	Ústí n. L
Alkohol u viníka do 0,24‰	0	0	0	0	0	0	1
Alkohol u viníka 0,24 až 0,5‰	0	0	2	1	0	1	0
Alkohol u viníka 0,6 až 0,8‰	2	0	0	0	0	0	0
Alkohol u viníka 0,8 až 1,0‰	0	0	0	0	0	0	0
Alkohol u viníka 1,0 až 1,5‰	0	0	1	1	0	0	2
Alkohol u viníka 1,5 ‰ a více	0	2	2	0	1	1	3
Alkohol u viníka - odmítnuto	1	0	0	0	0	1	0
Tetrahydrokanabinol (THC)	0	0	0	0	0	0	0
Amfetamin (AMP)	0	0	0	0	0	0	0
Metamfetamin (MET)	0	0	0	0	0	1	1
Opiáty (OPI)	0	0	0	0	0	0	0
Benzodiazepin	0	0	0	0	0	0	0
Jiný fet	0	0	0	0	0	0	0
Odmítnuto	1	0	0	0	0	1	0



Dopravní nehody v České republice

Za leden roku 2024 se nejvíce nehod stalo na území Středočeského kraje a hl. m. Prahy. Naopak nejméně nehod se stalo na území Karlovarského kraje.

Středočeský kraj zaznamenal oproti roku 2023 nejvyšší nárůst počtu nehod (o 182 nehod více), naopak kraj Pardubický a hl. m. Praha zaznamenaly nejvýraznější pokles počtu nehod.

Nejvíce usmrcených osob zaznamenal Středočeský kraj, kde při nehodách zemřelo 9 osob, následuje kraj Jihočeský se 6 usmrcenými atd. Naopak Liberecký kraj za sledované období neviduje žádnou nehodu se smrtelnými následky.

Přehled podle jednotlivých krajů je v následující tabulce.

Kraj	Počet nehod	Rozdíl	Usmrceno	Rozdíl	Těžce zraněno	Rozdíl	Lehce zraněno	Rozdíl
Praha - 00	915	-155	3	1	8	-6	98	-8
Středočeský - 01	1 343	182	9	2	10	-13	246	40
Jihočeský - 02	364	16	6	6	8	-4	110	-19
Plzeňský - 03	415	56	1	-1	3	-1	110	20
Ústecký - 04	722	35	2	0	10	-1	135	9
Královéhradecký - 05	357	6	2	-3	5	1	81	-11
Jihomoravský - 06	387	-23	5	0	5	-6	155	1
Moravskoslezský - 07	902	143	2	-3	4	-1	162	39
Olomoucký - 14	472	22	2	-1	3	-1	81	-3
Zlínský - 15	274	-97	1	0	3	-3	92	1
Vysočina - 16	241	-135	2	-1	3	-5	80	-17
Pardubický - 17	303	-17	2	1	1	-2	74	-5
Liberecký - 18	402	8	0	-2	2	1	64	4
Karlovarský - 19	198	23	3	1	3	1	45	6
CELKEM ČR	7 295	64	40	0	68	-40	1 533	57

Zpracoval: vrchní komisař kpt. Bc. Miroslav Mocek

☎ 974 421 255, 📠 725 062 453

✉ miroslav.mocek@pcr.cz

PŘÍLOHA

**Místa dopravních nehod v jednotlivých okresech Ústeckého kraje
s následky na životě a zdraví za LEDEN 2024**

Nehody s následky na životě a zdraví (osobní nehody)

Leden 2024

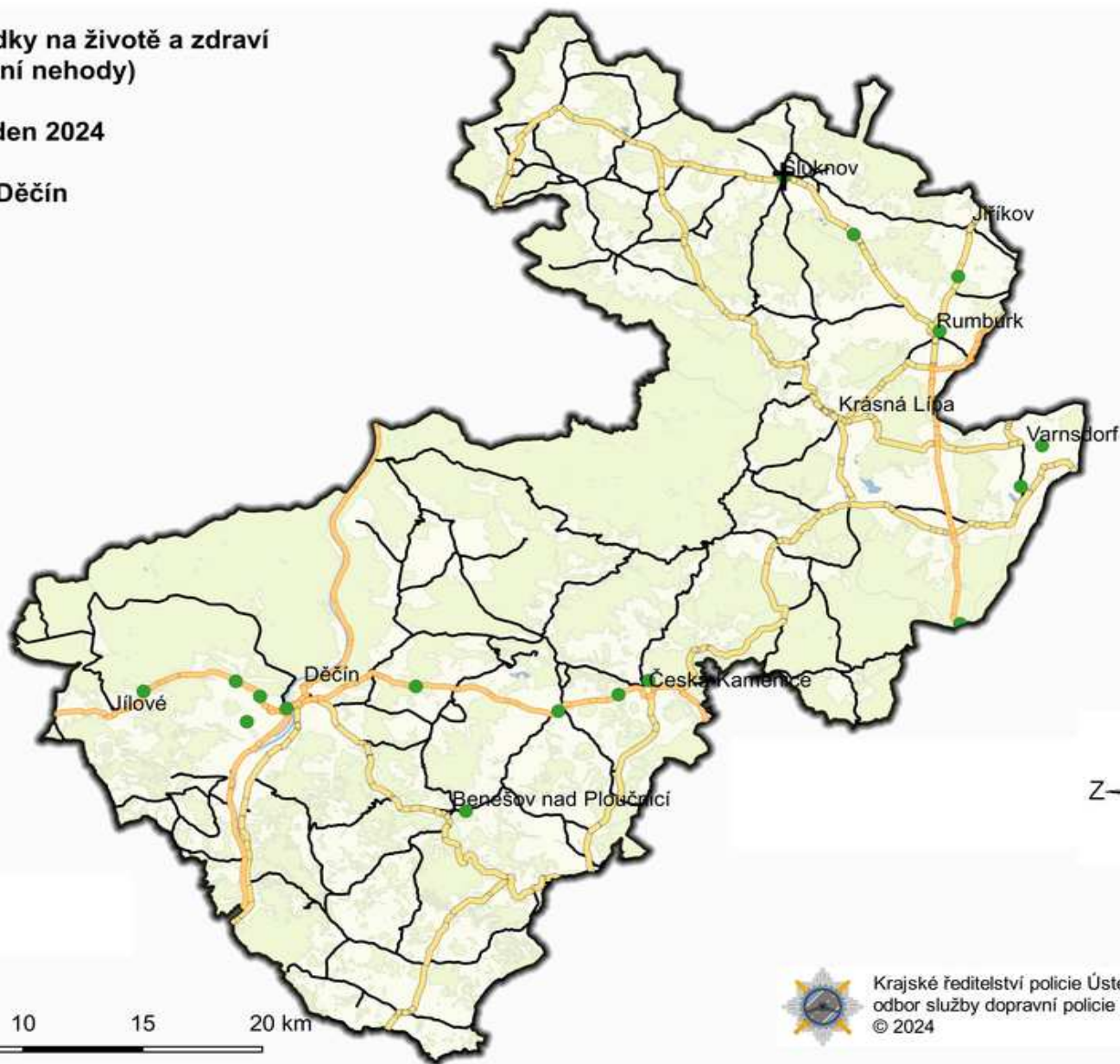
Děčín



Legenda

Následky - leden 2024

- ✚ usmrceno
- ✚ Usmrceno+1
- těžce zraněno
- lehce zraněno
- dálnice
- silnice I. třídy
- silnice II. třídy
- silnice III. třídy



Krajské ředitelství policie Ústeckého kraje
odbor služby dopravní policie
© 2024

Nehody s následky na životě a zdraví (osobní nehody)

Leden 2024

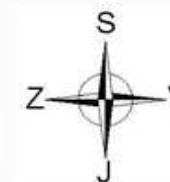
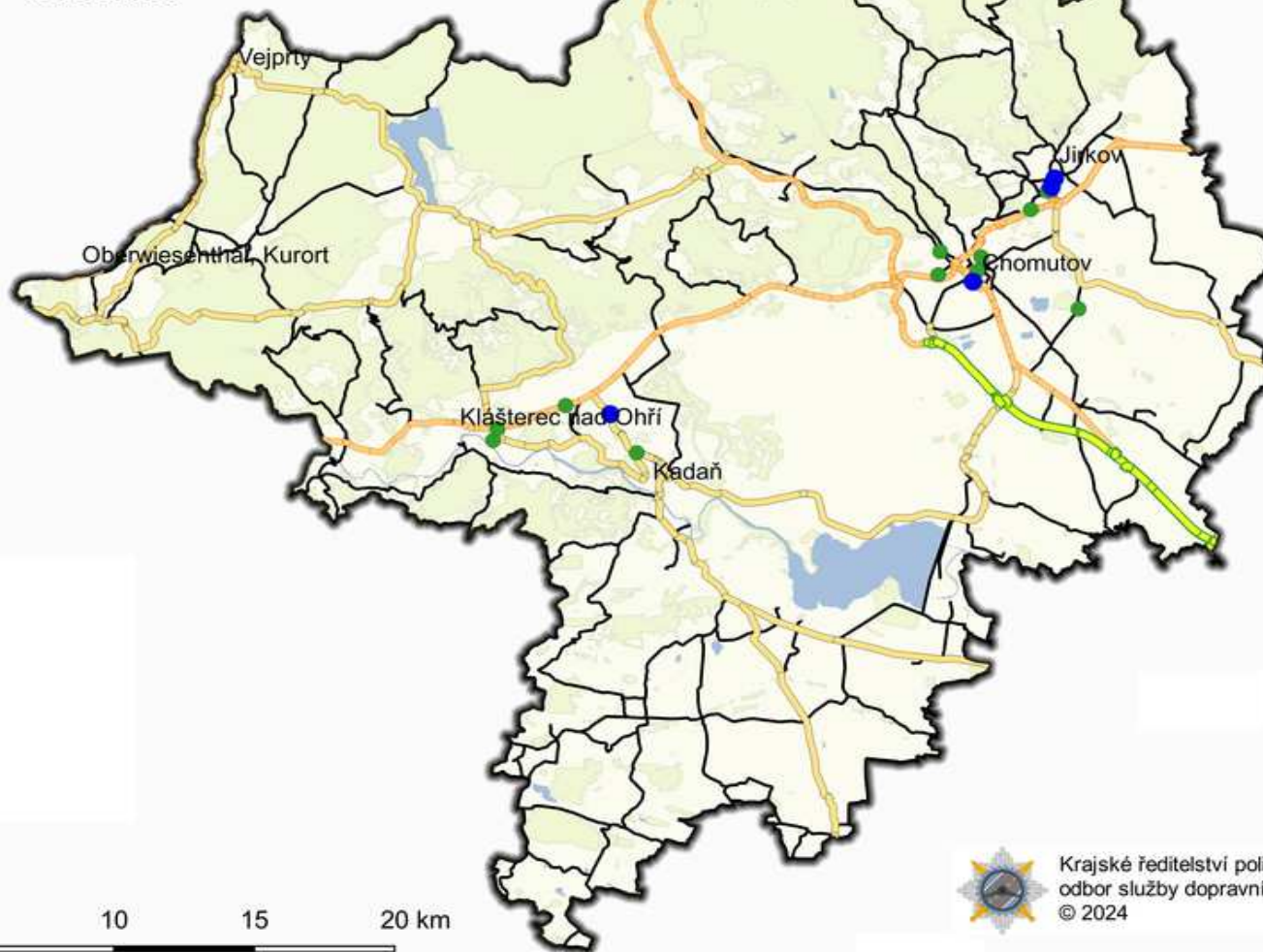
Chomutov



Legenda

Následky - leden 2024

- † usmrceno
- † Usmrceno+1
- těžce zraněno
- lehce zraněno
- dálnice
- silnice I. třídy
- silnice II. třídy
- silnice III. třídy



Krajské ředitelství policie Ústeckého kraje
odbor služby dopravní policie
© 2024

5 0 5 10 15 20 km

Nehody s následky na životě a zdraví (osobní nehody)

Leden 2024

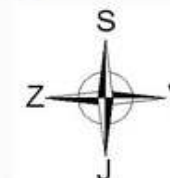
Litoměřice



Legenda

Následky - leden 2024

- † usmrceno
- † Usmrceno+1
- těžce zraněno
- lehce zraněno
- dálnice
- silnice I. třídy
- silnice II. třídy
- silnice III. třídy



5 0 5 10 15 20 km



Krajské ředitelství policie Ústeckého kraje
odbor služby dopravní policie
© 2024

Nehody s následky na životě a zdraví (osobní nehody)

Leden 2024

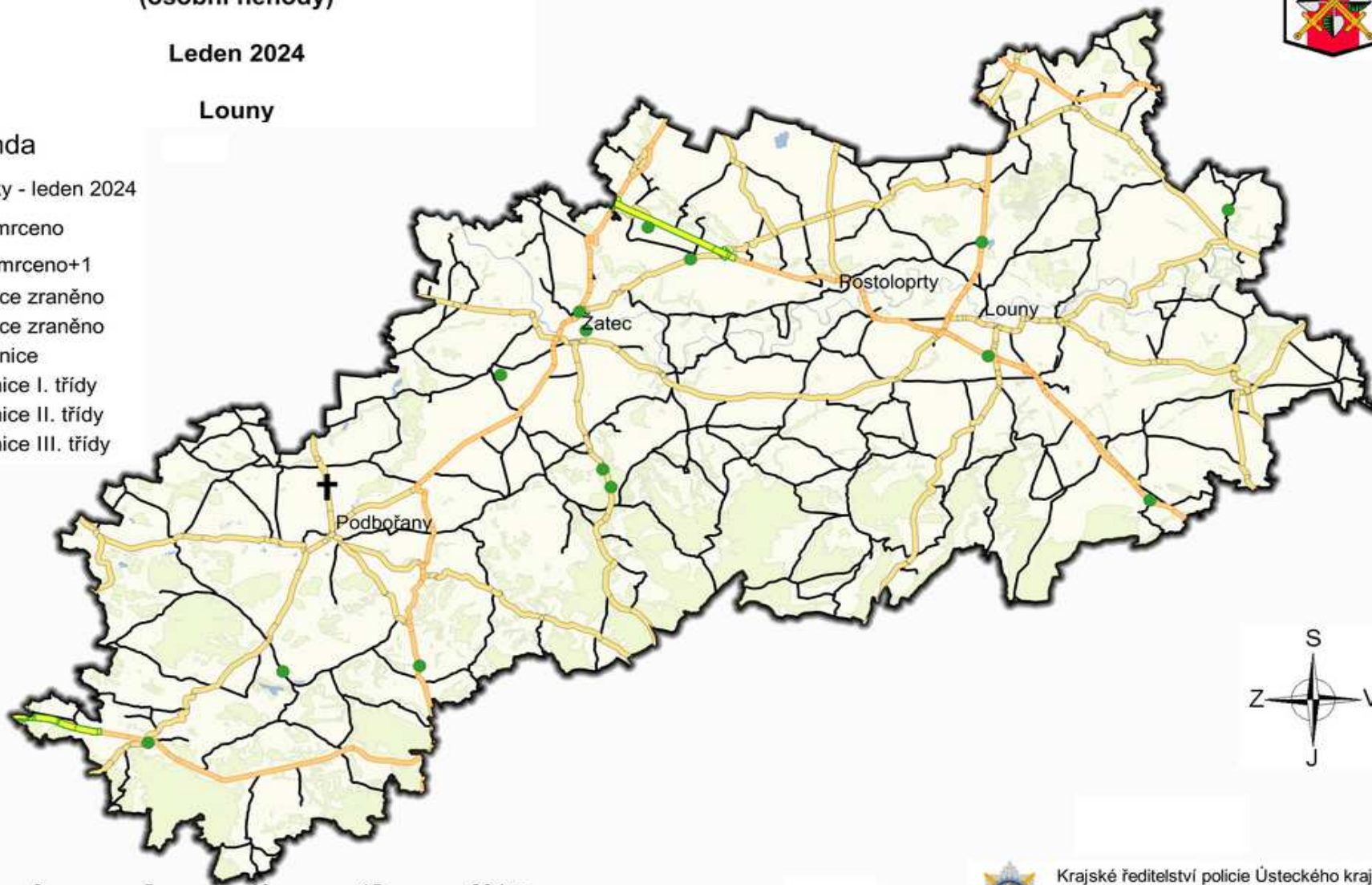
Louny



Legenda

Následky - leden 2024

- ✚ usmrceno
- ✚ Usmrceno+1
- těžce zraněno
- lehce zraněno
- ▬ dálnice
- ▬ silnice I. třídy
- ▬ silnice II. třídy
- ▬ silnice III. třídy



Krajské ředitelství policie Ústeckého kraje
odbor služby dopravní policie
© 2024

Nehody s následky na životě a zdraví (osobní nehody)



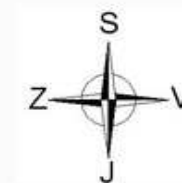
Leden 2024

Most

Legenda

Následky - leden 2024

- ✚ usmrceno
- ✚ Usmrceno+1
- těžce zraněno
- lehce zraněno
- dálnice
- silnice I. třídy
- silnice II. třídy
- silnice III. třídy



Krajské ředitelství policie Ústeckého kraje
odbor služby dopravní policie
© 2024

Nehody s následky na životě a zdraví (osobní nehody)

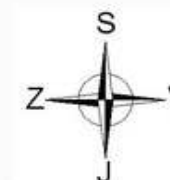
Leden 2024

Teplice

Legenda

Následky - leden 2024

- ✚ usmrceno
- ✚ Usmrceno+1
- těžce zraněno
- lehce zraněno
- ▬ dálnice
- ▬ silnice I. třídy
- ▬ silnice II. třídy
- ▬ silnice III. třídy



Krajské ředitelství policie Ústeckého kraje
odbor služby dopravní policie
© 2024

Nehody s následky na životě a zdraví (osobní nehody)

Leden 2024

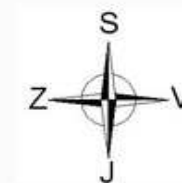
Ústí nad Labem



Legenda

Následky - leden 2024

- ✚ usmrceno
- ✚ Usmrceno+1
- těžce zraněno
- lehce zraněno
- dálnice
- silnice I. třídy
- silnice II. třídy
- silnice III. třídy



5 0 5 10 15 20 km



Krajské ředitelství policie Ústeckého kraje
odbor služby dopravní policie
© 2024