



Pomáhat a chránit

POLICEJNÍ PREZIDIUM ČESKÉ REPUBLIKY

Ředitelství služby dopravní policie



Praha 8. prosince 2016

Počet stran: 8

INFORMACE

o nehodovosti na pozemních komunikacích v České republice za období leden – listopad 2016

Policie České republiky od ledna do listopadu roku 2016 šetřila 90 502 dopravních nehod na pozemních komunikacích. Při těchto nehodách bylo usmrceno 504 osob, 2 380 osob bylo zraněno těžce a 22 781 lehce. Hmotná škoda, odhadnutá policisty na místě nehody, činila 5 313,5 mil. Kč. Porovnání hodnot základních ukazatelů se stejným obdobím roku 2015 je následující:

Pokles v kategorii:

- | | | |
|------------------------|-----------|--------------|
| • usmrcených osob | o 99 osob | tj. o 16,4 % |
| • těžce zraněných osob | o 6 osob | tj. o 0,3 % |

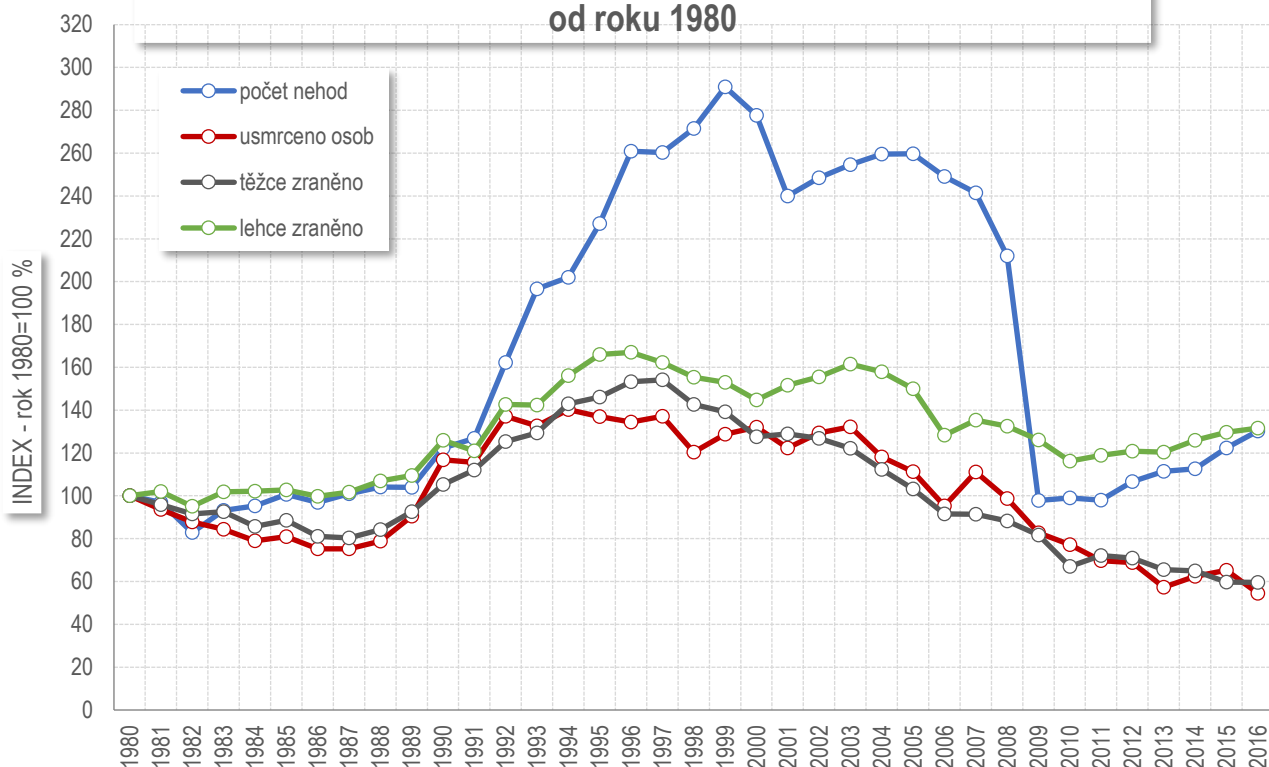
Nárůst v kategorii:

- | | | |
|------------------------|-----------------|-------------|
| • počet nehod | o 5 446 nehod | tj. o 6,4 % |
| • lehce zraněných osob | o 338 osob | tj. o 1,5 % |
| • hmotná škoda | o 349,5 mil. Kč | tj. o 7,0 % |

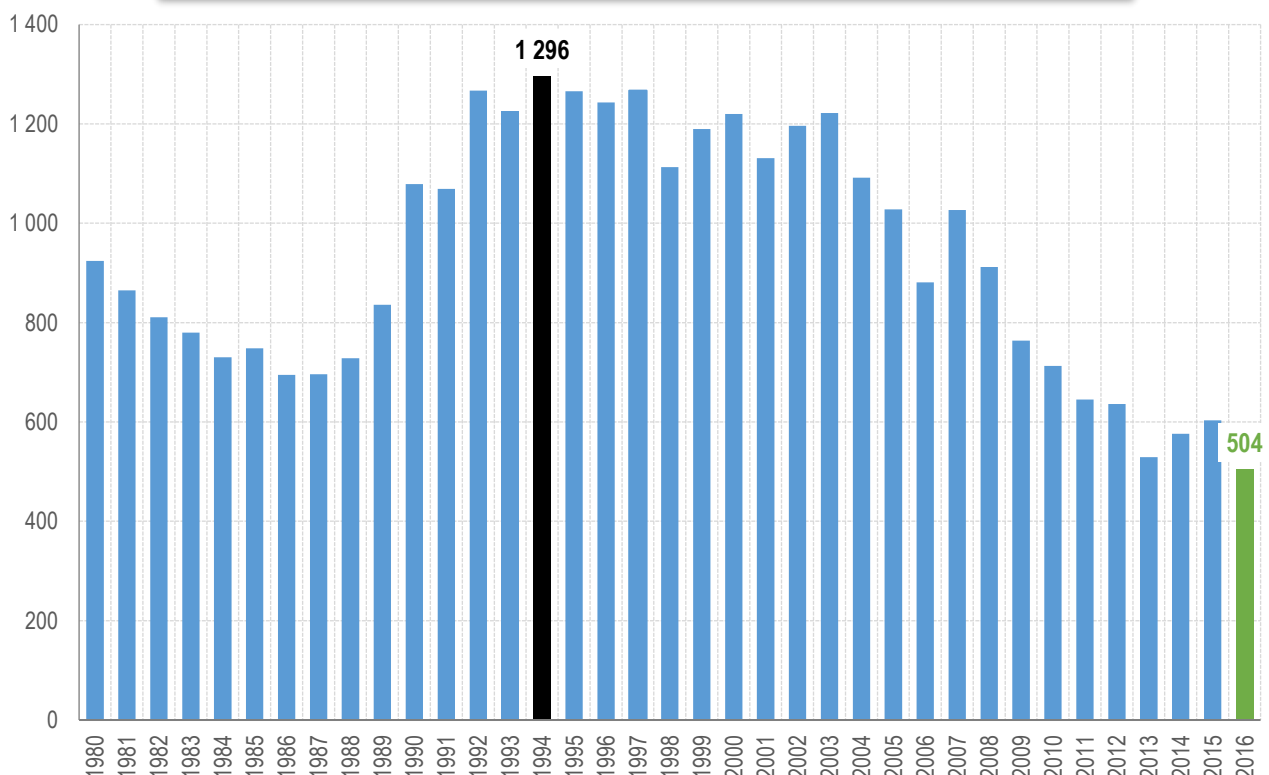
Počet osob usmrcených při nehodách je v období leden – listopad roku 2016 nejnižší od roku 1980, nejvíce usmrcených bylo v roce 1994 (1 296 usmrcených osob).

Také počet těžce zraněných osob je za předmětné období nejnižší od roku 1980, nejvíce těžce zraněných bylo v roce 1997 (6 156 těžce zraněných).

Vývoj počtu nehod a jejich následků za období leden - listopad v ČR; od roku 1980



Vývoj počtu usmrcených osob za období leden - listopad; od roku 1980



Z vyhodnocení základních statistických dat o počtu dopravních nehod a následcích vyplývá, že nejhorším měsícem co do počtu dopravních nehod je nadále říjen (9 277 dopravních nehod), který se stejně tak stal měsícem nejtragičtějším, jelikož při těchto nehodách došlo k usmrcení 64 osob.

Nehody a následky po měsících, 2016	počet nehod	usmrceno	těžce zraněno	lehce zraněno	hmotná škoda
leden	7 989	27	150	1 728	450 191 200
únor	6 698	31	147	1 389	385 308 300
březen	7 363	48	191	1 600	434 900 600
duben	7 974	37	196	1 777	450 690 600
květen	8 786	45	252	2 160	512 079 800
červen	8 645	36	270	2 604	508 540 400
červenec	8 172	62	265	2 613	480 047 900
srpen	8 593	63	297	2 649	531 517 600
září	8 682	53	281	2 405	503 871 700
říjen	9 277	64	188	2 041	546 022 500
listopad	8 323	38	143	1 815	510 361 300
Celkem	90 502	504	2 380	22 781	5 313 531 900

V období od ledna do listopadu roku 2016 bylo při dopravních nehodách na pozemních komunikacích usmrceno 196 řidičů osobních automobilů, 95 chodců, 83 spolujezdců v osobním vozidle, 59 řidičů motocyklů a 37 cyklistů. Nejvýraznější meziroční pokles počtu usmrcených zaznamenáváme u cyklistů (o 33 usmrcených osob) a řidičů motocyklu (o 20 usmrcených). Za povšimnutí však stojí také pokles počtu usmrcených chodců oproti minulému roku. Meziročně se nejvíce zvýšil počet řidičů nákladního automobilu (o 7 osob) usmrcených při dopravních nehodách.

počet usmrcených	Kategorie osoby	rozdíl
196	řidič osobního vozidla sólo	-8
95	chodec	-16
83	spolujezdec v osobním vozidle sólo	-9
59	řidič motocyklu	-20
37	cyklista	-33
20	řidič nákladního vozidla sólo	7
5	spolujezdec v nákladním automobilu sólo	0
2	řidič nákladního automobilu s přívěsem	2
2	spolujezdec v nákladním automobilu s přívěsem	2
2	řidič nákladního automobilu s návěsem	-3
1	řidič malého motocyklu	-1
1	spolujezdec v osobním vozidle s přívěsem	-4
1	řidič traktoru	-2

Nejvíce dopravních nehod šetřili policisté ve středu 17. února 2016 (393 nehod), nejméně v neděli 3. ledna 2016 (99 nehod). Nejtragičtějším dnem v období od ledna do listopadu 2016 bylo pondělí 15. srpna 2016, kdy bylo při dopravních nehodách na pozemních komunikacích usmrceno 8 osob. V prvních jedenácti měsících roku 2016 zaznamenali policisté celkem 99 dnů bez usmrcení při dopravních nehodách.

Nejvíce nehod se stalo v pátek (14 834), nejméně naopak v neděli (9 258). Nárůst počtu nehod byl zaznamenán u všech dnů v týdnu (přičemž nejvýraznější nárůst počtu nehod byl zaznamenán u střeďeďních nehod – o 1 199). K nejvýraznějšímu nárůstu počtu usmrcených osob oproti shodnému období roku 2015 došlo u pondělních nehod (o 24 osob). Největší pokles počtu usmrcených zaznamenáváme při nehodách, které se staly ve čtvrtek (o 41 osob).

	Den v týdnu	počet nehod	rozdíl nehod oproti roku 2015	počet usmrcených	rozdíl usmrcených oproti roku 2015
leden – listopad 2016	Ponděli	14 467	1135	92	24
	Úterý	13 648	803	61	-5
	Středa	13 931	1199	55	-18
	Čtvrtek	13 711	254	58	-41
	Pátek	14 834	958	79	-22
	Sobota	10 653	437	84	-16
	Neděle	9 258	660	75	-21

Z celkového počtu nehod a jejich následků došlo v obcích k:

- 69,6 % počtu nehod,
- 32,9 % usmrcení osob,
- 53,6 % těžkých zranění,
- 57,2 % lehkých zranění,
- 57,6 % vzniklých škod a
- 71,9 % nehod pod vlivem alkoholu.

	Místo nehody	počet nehod	usmrceno osob	těžce zraněno	lehce zraněno	hmotná škoda v mil. Kč
leden – listopad 2016	V obci	63 012	166	1276	13 023	3 059,6
	<i>Index-rok 2015 = 100 %</i>	<i>106,08</i>	<i>101,84</i>	<i>98,61</i>	<i>99,55</i>	<i>106,81</i>
	Mimo obec	27 490	338	1 104	9 758	2 253,9
	<i>Index-rok 2015 = 100 %</i>	<i>107,15</i>	<i>76,82</i>	<i>101,10</i>	<i>104,24</i>	<i>107,36</i>
	z toho dálnice	3888	35	70	779	533,7
	<i>Index-rok 2015 = 100 %</i>	<i>154,29</i>	<i>129,63</i>	<i>152,17</i>	<i>136,19</i>	<i>126,77</i>

Nejvíce nehod se stalo na místních komunikacích a na silnicích I. a II. třídy. K poklesu počtu nehod došlo na sledovaných křižovatkách a silnicích I. třídy. Z pohledu následků na životě jsou nejtragičtější nehody na silnicích I. a II. třídy, a to přestože se počet usmrcených osob na tomto typu komunikací oproti údajům ze shodného období roku 2015 snížil (celkem o 78 osob). Nejvýraznější nárůst počtu usmrcených osob oproti shodnému období loňského roku byl zaznamenán na dálnicích (o 8 osob), sledovaných křižovatkách (o 6 osob) a sledovaných komunikacích (o 2 osoby).

	Druh komunikace	počet nehod	rozdíl nehod oproti roku 2015	počet usmrcených	rozdíl usmrcených oproti roku 2015
leden – listopad 2016	dálnice	3 888	1 368	35	8
	silnice I. třídy	12 550	-772	172	-62
	silnice II. třídy	13 341	913	119	-16
	silnice III. třídy	10 938	603	88	-18
	sledovaná křižovatka	2 521	-588	8	6
	sledovaná komunikace	9 555	341	23	2
	místní komunikace	33 501	3 342	51	-17
	účelová komunikace - polní, lesní cesty apod.	264	30	3	1
	účelová komunikace - ostatní	3 944	209	5	-3

Řidiči motorových vozidel zavinili 83,7 % dopravních nehod, při nichž přišlo o život 456 osob (což představuje téměř 90,5 % všech osob usmrčených při dopravních nehodách ve sledovaném období). Oproti shodnému období loňského roku je usmrčených při těchto nehodách o 90 méně. K usmrcení došlo dále u nehod zaviněných řidiči nemotorových vozidel (23 osob), chodci (18 osob), lesní zvěří (1 osoba) a jiným zaviněním (6 osob).

	Nehody podle zavinění	počet nehod	tj. % z celkového počtu nehod	rozdíl nehod oproti roku 2015	usmrčeno osob	tj. % z celkového počtu usmrčených	rozdíl usmrčených oproti roku 2015
leden – listopad 2016	řidičem motorového vozidla	75 788	83,74	4 395	456	90,48	-90
	řidičem nemotorového vozidla	2 564	2,83	-15	23	4,56	-10
	z toho dětmi	242	0,27	28	1	0,20	1
	chodcem	1 042	1,15	-58	18	3,57	0
	z toho dětmi	370	0,41	-41	0	0,00	-1
	jiným účastníkem	131	0,14	-2	0	0,00	0
	závadou komunikace	201	0,22	-38	0	0,00	0
	technickou závadou komunikace	394	0,44	-31	0	0,00	-2
	lesní zvěří, domácím zvířetem	9 991	11,04	1 247	1	0,20	0
	jiné zavinění	391	0,43	-52	6	1,19	3

Co se týče příčin dopravních nehod zaviněných řidiči motorových vozidel, na počtu dopravních nehod se nejvýrazněji podílí nesprávný způsob jízdy (64,5 % nehod), při těchto nehodách bylo ve sledovaném období usmrčeno 179 osob. Za obdobně tragickou příčinu dopravních nehod lze v tomto období označit nepřiměřenou rychlost, která se sice na počtu dopravních nehod podílí pouze 16,2 %, ale usmrčeno při těchto nehodách bylo 174 osob (tj. 38,2 % osob usmrčených při těchto nehodách).

Hlavní příčina nehody (jen řidiči mot. vozidel)	počet nehod	podíl na celkovém počtu nehod	usmrčeno osob	podíl na celkovém počtu usmrčených	rozdíl usmrčených oproti roku 2015
nepřiměřená rychlost	12 285	16,21	174	38,16	-39
nesprávné předjíždění	1 465	1,93	19	4,17	2
nedání přednosti	13 147	17,35	84	18,42	5
nesprávný způsob jízdy	48 888	64,51	179	39,25	-58

Nejčtenější příčinou nehod řidičů motorových vozidel bylo od ledna do listopadu roku 2016 nevěnování se řízení vozidla (19,9 % z celkového počtu nehod zaviněných řidiči motorových vozidel), dále následuje nesprávné otáčení nebo couvání (10,1 % z celkového počtu nehod zaviněných řidiči motorových vozidel), nedodržení bezpečné vzdálenosti za vozidlem (téměř 10 % z celkového počtu nehod zaviněných řidiči motorových vozidel) a další.

Pořadí	Nejčtenější příčiny nehod zaviněných řidiči motorových vozidel	počet nehod
1.	řidič se plně nevěnoval řízení vozidla	15 063
2.	nesprávné otáčení nebo couvání	7 652
3.	nedodržení bezpečné vzdálenosti za vozidlem	7 546
4.	jiný druh nesprávné jízdy	6 211
5.	nepřízpůsobení rychlosti stavu vozovky	5 693
6.	nezvládnutí řízení vozidla	4 080
7.	nepřízpůsobení rychlosti dopravně technickému stavu vozovky	3 898
8.	nedání přednosti upravené dopravní značkou "DEJ PŘEDNOST V JÍZDĚ !"	3 733
9.	vyhýbání bez dostatečného bočního odstupu	3 251
10.	vjetí do protisměru	2 496

Nejtragičtější příčinou nehod řidičů motorových vozidel bylo nepřizpůsobení rychlosti dopravně technickému stavu vozovky (80 usmrcených, tj. 17,5 %), vjetí do protisměru (72 usmrcených, tj. 15,8 %), nevěnování se řízení vozidla (52 usmrcených, tj. 11,4 %) a další.

Pořadí	Nejtragičtější příčiny nehod zaviněných řidiči motorových vozidel	počet usmrcených
1.	nepřizpůsobení rychlosti dopravně technickému stavu vozovky	80
2.	vjetí do protisměru	72
3.	řidič se plně nevěnoval řízení vozidla	52
4.	nepřizpůsobení rychlosti vlastnostem vozidla a nákladu	36
5.	nezvládnutí řízení vozidla	24
6.	nepřizpůsobení rychlosti stavu vozovky	23
7.	nedání přednosti upravené dopravní značkou "DEJ PŘEDNOST V JÍZDĚ !"	21
8.	nedání přednosti chodci na vyznačeném přechodu	20
9.	jiný druh nepřiměřené rychlosti	14
10.	jiný druh nesprávné jízdy	12

Nejtragičtějším druhem nehody je srážka s jedoucím nekolejovým vozidlem, při které zemřelo 218 osob (což představuje pokles o 53 usmrcených v porovnání se shodným obdobím loňského roku). U tohoto druhu nehody došlo ve srovnání se shodným obdobím loňského roku k výraznému nárůstu počtu nehod (o 1 723 nehod), ale naopak k nejvýraznějšímu poklesu počtu usmrcených při těchto nehodách (o 53 osob). Druhým nejčetnějším i nejtragičtějším druhem nehody ve sledovaném období je srážka s pevnou překážkou (celkem 18 998 nehod, při nichž došlo k usmrcení 120 osob). Nejvyšší nárůst počtu dopravních nehod ve srovnání s loňským rokem byl zaznamenán u srážky s vozidlem zaparkovaným (o 1 818 nehod více), při těchto nehodách bylo usmrceno 15 osob (což je o 8 osob více než v loňském roce).

Nehody podle druhu	počet nehod	rozdíl nehod oproti roku 2015	počet usmrcených	rozdíl usmrcených oproti roku 2015
srážka s jedoucím nekolejovým vozidlem	32 430	1 723	218	-53
srážka s vozidlem zaparkovaným	18 549	1 818	15	8
srážka s pevnou překážkou	18 998	848	120	-36
srážka s chodcem	3 073	-46	90	-17
srážka s lesní zvěří	9 586	1 224	1	0
srážka s domácím zvířetem	443	24	0	0
srážka s vlakem	140	4	15	-1
srážka s tramvají	530	-14	0	0
havárie	4 832	-96	37	-3
jiný druh nehody	1 921	-39	8	3

V období od ledna do listopadu 2016 celkem 46 950 dopravních nehod zavinili řidiči osobních automobilů bez přívěsu a při těchto nehodách bylo usmrceno 338 osob. Oproti stejnému období roku 2015 evidujeme v počtu usmrcených osob při nehodách zaviněných řidičem osobního automobilu bez přívěsu pokles o 51 usmrcených. Naopak nárůst v počtu usmrcených zaznamenáváme u nehod zaviněných řidičem nákladního automobilu (o 6 osob) a u nehod zaviněných řidičem nákladního automobilu s přívěsem (o 1 osobu).

Celkem 14 743 nehod bylo zaviněno řidičem, který z místa dopravní nehody ujel (nárůst o 1 015 nehod). Při nehodách, kdy viník z místa ujel, bylo usmrceno 7 osob (což je o 6 osob méně než za stejné období v loňském roce).

Nehody podle druhu vozidla	počet nehod	rozdíl nehod	tj. rozdíl nehod v %	usmrceno osob	rozdíl usmrcených	tj. rozdíl usmrcených v %
moped	104	13	14,3	0	0	.
malý motocykl	109	-9	-7,6	2	0	.
motocykl	1 602	-33	-2,0	29	-19	-39,6
osobní automobil bez přívěsu	46 950	2 707	6,1	338	-51	-13,1
osobní automobil s přívěsem	462	53	13,0	4	-5	-55,6
nákladní automobil	6 876	433	6,7	48	6	14,3
nákladní automobil s přívěsem	708	21	3,1	4	1	33,3
nákladní automobil s návěsem	2 690	145	5,7	18	-4	-18,2
autobus	1 065	-7	-0,7	3	-4	-57,1
traktor	254	5	2,0	2	-5	-71,4
tramvaj	99	7	7,6	0	0	.
trolejbus	50	0	0,0	0	0	.
jiné motorové vozidlo	179	32	21,8	2	-3	-60,0
jízdní kolo	2 420	-2	-0,1	22	-10	-31,3
povoz, jízda na koni	3	-6	-66,7	0	0	.
jiné nemotorové vozidlo	26	-1	-3,7	0	0	.
vlak	1	1	.	0	0	.
nezjištěno, řidič ujel	14 743	1 015	7,4	7	-6	-46,2
jiný druh vozidla	11	6	120,0	0	0	.

U 3 931 nehod (pokles o 237 nehod) bylo u viníka dopravní nehody zjištěno požití alkoholu. Při těchto nehodách došlo k usmrcení 35 osob. Drogy byly zjištěny u řidiče motorového vozidla v případě 224 dopravních nehod, 6 osoby při nich bylo usmrceno (pokles o 6 osob oproti loňskému roku). V 53 případech byla u řidiče zjištěna přítomnost alkoholu a drog současně.

Nehody zaviněné pod vlivem alkoholu nebo jiných návykových látek	počet nehod	rozdíl nehod oproti roku 2015	počet usmrcených	rozdíl usmrcených oproti roku 2015
Alkohol u viníka do 0,24‰	173	4	3	-4
Alkohol u viníka 0,24 až 0,5‰	270	-3	4	2
Alkohol u viníka 0,6 až 0,8‰	301	33	3	-2
Alkohol u viníka 0,8 až 1,0‰	165	-60	4	0
Alkohol u viníka 1,0 až 1,5‰	561	-55	3	-9
Alkohol u viníka 1,5‰ a více	2408	-156	17	-15
Alkohol a drogy	53	0	1	1
Drogy celkem	224	1	6	-6

K největšímu počtu dopravních nehod došlo na území hl. m. Prahy (20 918 nehod, tj. 23,1 % všech dopravních nehod na území ČR), následují kraje Středočeský (14,1 %), Ústecký (10,0 %), Moravskoslezský (9,2 %) a další. Nejvíce usmrcených osob evidujeme nadále v kraji Středočeském (98 usmrcených osob, tj. 19,4 % z celkového počtu usmrcených v ČR), Jihočeském kraji (9,5 %) atd.

V absolutním vyjádření došlo k nejvyššímu nárůstu počtu nehod v hl. městě Praze (o 1 306 dopravních nehod), ve Středočeském kraji (o 1 276 dopravních nehod) a v Karlovarském kraji (o 631 dopravních nehod). V procentuálním vyjádření došlo ve srovnání se shodným obdobím roku 2015 k nejvyššímu nárůstu počtu dopravních nehod v Karlovarském kraji (o 34,8 %), Středočeském (11,1 %) a Zlínském kraji (o 11,5 %).

Nejvyšší nárůst počtu usmrčených osob v absolutním vyjádření byl zaznamenán ve Středočeském kraji (o 5 osob). Největší absolutní pokles počtu usmrčených osob byl zachycen v Jihomoravském kraji (o 32 osob, tj. o 43,2 %).

Nehody a následky v krajích	počet nehod	usmrčeno osob	těžce zraněno	lehce zraněno	hmotná škoda v tis. Kč
Hlavní město Praha <i>Index - rok 2015=100 %</i>	20 918 <i>106,66</i>	20 <i>86,96</i>	177 <i>112,03</i>	1 841 <i>95,74</i>	1 282 257 <i>108,05</i>
Středočeský kraj <i>Index - rok 2015=100 %</i>	12 731 <i>111,14</i>	98 <i>105,38</i>	411 <i>110,19</i>	3 025 <i>101,71</i>	850 622 <i>113,51</i>
Jihočeský kraj <i>Index - rok 2015=100 %</i>	3 919 <i>109,59</i>	48 <i>80,00</i>	178 <i>98,89</i>	1 923 <i>107,73</i>	287 717 <i>123,00</i>
Plzeňský kraj <i>Index - rok 2015=100 %</i>	3 072 <i>105,21</i>	36 <i>97,30</i>	96 <i>98,97</i>	1 720 <i>111,83</i>	242 900 <i>105,68</i>
Ústecký kraj <i>Index - rok 2015=100 %</i>	9 087 <i>102,97</i>	34 <i>85,00</i>	168 <i>84,85</i>	1 708 <i>104,34</i>	427 641 <i>105,71</i>
Královéhradecký kraj <i>Index - rok 2015=100 %</i>	4 359 <i>106,42</i>	31 <i>103,33</i>	141 <i>120,51</i>	1 174 <i>100,17</i>	258 173 <i>111,62</i>
Jihomoravský kraj <i>Index - rok 2015=100 %</i>	6 452 <i>99,74</i>	42 <i>56,76</i>	269 <i>95,73</i>	2 386 <i>94,01</i>	398 396 <i>96,05</i>
Moravskoslezský kraj <i>Index - rok 2015=100 %</i>	8 286 <i>102,22</i>	44 <i>91,67</i>	216 <i>82,13</i>	2 006 <i>95,80</i>	387 091 <i>94,94</i>
Olomoucký kraj <i>Index - rok 2015=100 %</i>	4 551 <i>104,86</i>	39 <i>81,25</i>	143 <i>132,41</i>	1 416 <i>108,42</i>	236 022 <i>108,23</i>
Zlínský kraj <i>Index - rok 2015=100 %</i>	3 735 <i>111,49</i>	21 <i>52,50</i>	180 <i>116,88</i>	1 246 <i>104,44</i>	209 114 <i>117,88</i>
Vysočina <i>Index - rok 2015=100 %</i>	3 807 <i>101,33</i>	26 <i>86,67</i>	110 <i>80,88</i>	1 333 <i>104,39</i>	268 109 <i>96,09</i>
Pardubický kraj <i>Index - rok 2015=100 %</i>	3 389 <i>106,91</i>	36 <i>90,00</i>	129 <i>82,17</i>	1 334 <i>106,81</i>	175 198 <i>105,10</i>
Liberecký kraj <i>Index - rok 2015=100 %</i>	3 753 <i>105,18</i>	19 <i>100,00</i>	94 <i>82,46</i>	1 083 <i>100,37</i>	174 715 <i>106,71</i>
Karlovarský kraj <i>Index - rok 2015=100 %</i>	2 443 <i>134,82</i>	10 <i>47,62</i>	68 <i>136,00</i>	586 <i>86,43</i>	115 572 <i>114,41</i>
Česká republika <i>Index - rok 2015=100 %</i>	90 502 <i>106,40</i>	504 <i>83,58</i>	2380 <i>99,75</i>	22 781 <i>101,51</i>	5 313 531 <i>107,04</i>

Zpracovali: pplk. Mgr. Jan STRAKA, kpt. Ing. Jana FABIÁNOVÁ, tel. 974 834 584, 974 834 223

plk. Ing. Tomáš LERCH
ředitel služby dopravní policie
schváleno elektronicky