



Praha 5. prosince 2018

Počet listů: 12

Přílohy: 1/15

INFORMACE

o nehodovosti na pozemních komunikacích v České republice za období leden - listopad 2018

V období od ledna do listopadu roku 2018 Policie České republiky šetřila 96 355 dopravních nehod. Při těchto nehodách bylo 514 osob usmrceno, 2 271 osob zraněno těžce a 23 456 osob zraněno lehce. Celková hmotná škoda odhadnutá policisty na místě dopravní nehody dosáhla 6 037,2 milionů Kč.

Porovnání základních ukazatelů s rokem 2017

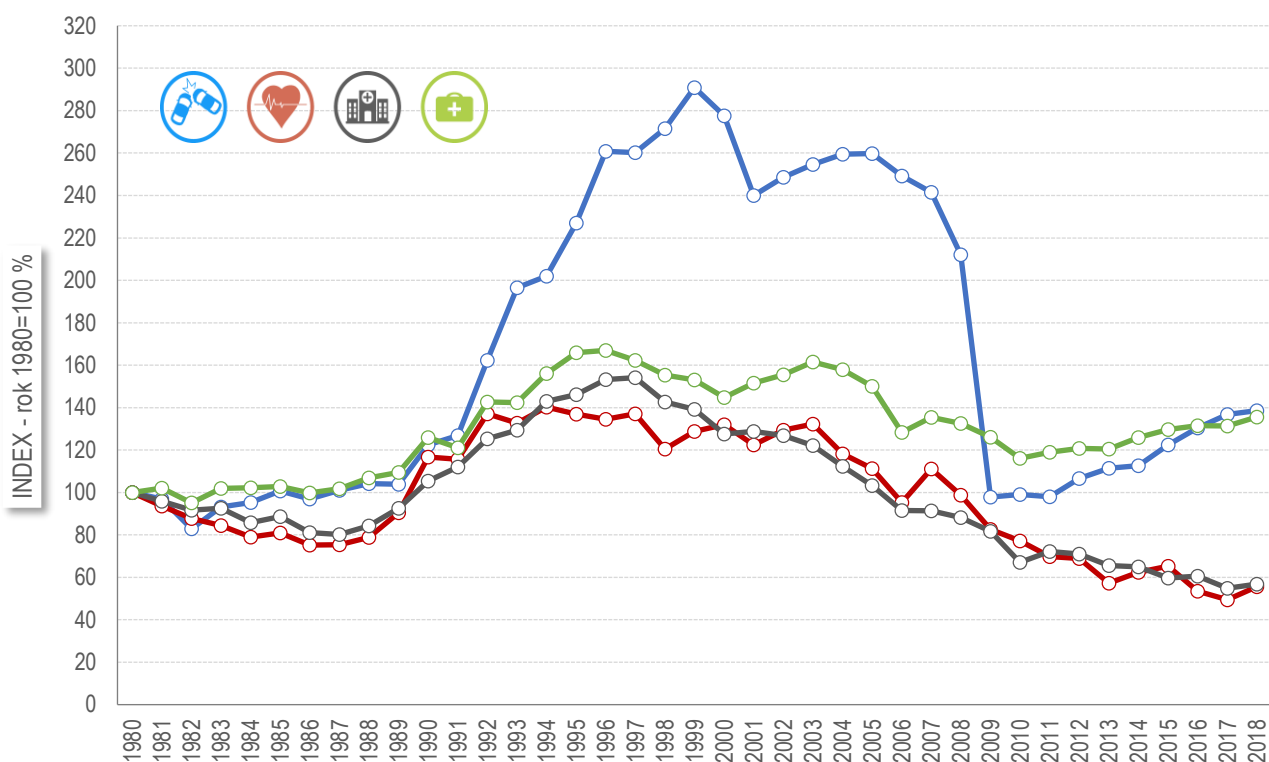
Nárůst v kategorii:

• počet nehod	o 1 296 nehod	tj. o 1,4 %
• usmrcených osob	o 57 osob	tj. o 12,5 %
• těžce zraněných osob	o 79 osob	tj. o 3,6 %
• lehce zraněných osob	o 723 osob	tj. o 3,2 %
• hmotná škoda	o 300,1 mil. Kč	tj. o 5,2 %

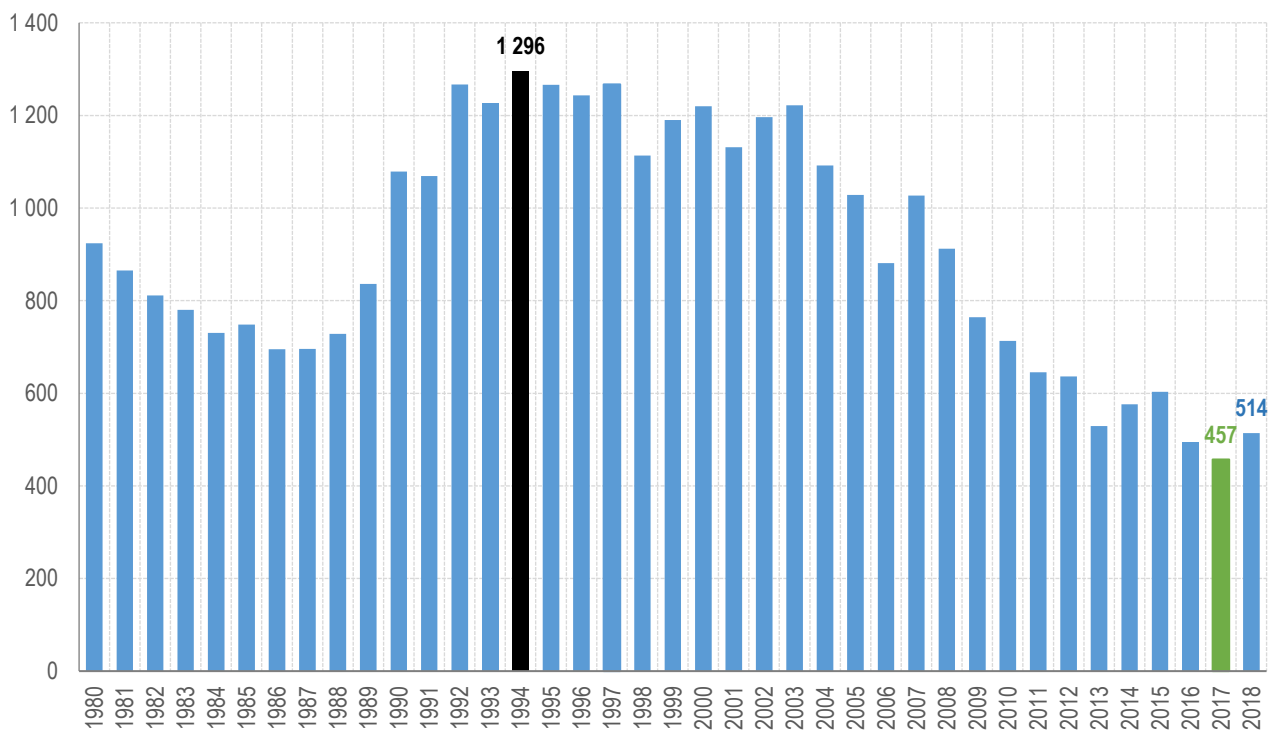
Počet osob usmrcených při nehodách v období leden – listopad byl v období od roku 1961, od něhož dopravní policie disponuje souvislou statistikou dopravní nehodovosti, nejnižší v roce 2017 (457 usmrcených osob). Naopak nejvíce osob bylo při dopravních nehodách usmrceno v roce 1994 (1 296 usmrcených osob).

Počet těžce zraněných osob při nehodách byl nejnižší od roku 1961 také v roce 2017 (2 192 osob), nejvíce těžce zraněných bylo v roce 1997 (6 156 těžce zraněných).

Vývoj počtu nehod a jejich následků za období leden - listopad v ČR; od roku 1980



Vývoj počtu usmrcených osob za období leden - listopad; od roku 1980



Časové rozložení dopravních nehod

V následující tabulce je zachycen vývoj počtu nehod a následků v jednotlivých měsících.

Nehody a následky po měsících, 2018	počet nehod	usmrceno	těžce zraněno	lehce zraněno	hmotná škoda
leden	8 362	39	160	1 725	525 063 400
únor	6 953	21	119	1 248	427 217 600
březen	8 008	28	128	1 547	517 783 000
duben	8 582	38	233	2 147	528 097 800
květen	9 442	55	212	2 444	582 721 500
červen	8 874	47	265	2 422	565 009 400
červenec	8 843	51	287	2 603	553 870 100
srpen	9 166	64	264	2 631	595 696 400
září	9 227	64	239	2 582	589 397 500
říjen	10 053	51	216	2 248	608 710 900
listopad	8 845	56	148	1 859	543 630 500

Nejvíce nehod se stalo v pátek (15 706 nehod), nejméně naopak v neděli (9 901). Nárůst počtu nehod byl zaznamenán u pondělních, středečních a sobotních nehod. K poklesu počtu usmrcených osob oproti roku 2017 došlo u čtvrtěčních a pátečních nehod (shodně o 10 usmrcených).

Den v týdnu	počet nehod	rozdíl nehod oproti roku 2017	počet usmrcených	rozdíl usmrcených oproti roku 2017
Pondělí	15 265	556	77	20
Úterý	14 138	-188	73	19
Středa	15 360	590	72	15
Čtvrtek	14 710	-75	59	-10
Pátek	15 706	-44	73	-10
Sobota	11 275	595	94	14
Neděle	9 901	-138	66	9

Ve sledovaném období nejvíce dopravních nehod šetřili policisté v úterý 16. ledna 2018 (548 nehod), nejméně v neděli 7. ledna 2018 (128 nehod). Nejtragičtějšími dny v tomto období byly pondělí 16. července 2018, sobota 11. srpna 2018 a středa 31. října 2018, kdy v těchto třech dnech při dopravních nehodách na pozemních komunikacích došlo k usmrcení 7 osob.

Osoby usmrcené při dopravních nehodách

V období od ledna do listopadu roku 2018 bylo při dopravních nehodách usmrceno 180 řidičů osobních automobilů, 99 chodců, 86 spolujezdců v osobním vozidle, další kategorie jsou uvedeny v tabulce. Nejvyšší nárůst počtu usmrcených byl zaznamenán u řidičů motocyklu a řidičů osobních vozidel (shodně o 24 usmrcených více).

počet usmrcených	kategorie osoby	rozdíl
180	řidič osobního vozidla	24
99	chodec	12
86	spolujezdec v osobním vozidle	14
84	řidič motocyklu	24
37	cyklista	-6
13	řidič nákladního vozidla	-3
4	řidič nákladního vozidla s návěsem	2
2	řidič malého motocyklu	2
2	řidič nákladního vozidla s přívěsem	0
2	spolujezdec na motocyklu	-1

počet usmrcených	kategorie osoby	rozdíl
1	řidič autobusu	1
1	řidič mopedu	0
1	cestující v autobusu	-1
1	spolujezdec v osobním vozidle s přívěsem	-2
1	spolujezdec v nákladním vozidle	-2
0	řidič osobního vozidla s přívěsem	-1
0	řidič traktoru	-1
0	spolujezdec v traktoru	-1
0	cestující v tramvaji	-1
0	řidič jiného nemotorového vozidla	-1
0	spolujezdec v nákladním vozidle s návěsem	-2
514	CELKEM	57

Dopravní nehody dle zavinění

Řidiči motorových vozidel zavinili 82,5 % dopravních nehod, při nichž přišlo o život 473 osob, což představuje nárůst usmrcených oproti shodnému období minulého roku o 52 osob. Nejvyšší pokles počtu usmrcených osob evidujeme při nehodách zaviněných řidičem nemotorového vozidla (o 8 usmrcených).

Nehody podle zavinění	počet nehod	tj. % z celkového počtu nehod	rozdíl nehod oproti roku 2017	usmrceno osob	tj. % z celkového počtu usmrcených	rozdíl usmrcených oproti roku 2017
řidičem motorového vozidla	79 453	82,5	747	473	92,0	52
řidičem nemotorového vozidla	2 843	3,0	342	18	3,5	-8
z toho dětmi	263	0,3	36	0	0,0	0
chodcem	1 056	1,1	0	19	3,7	11
z toho dětmi	384	0,4	-1	1	0,2	1
jiným účastníkem	134	0,1	-2	0	0,0	0
závadou komunikace	197	0,2	-123	0	0,0	0
technickou závadou komunikace	399	0,4	-3	0	0,0	0
lesní zvěř, domácím zvířetem	11 855	12,3	406	4	0,8	3
jiné zavinění	418	0,4	-71	0	0,0	-1

Příčiny dopravních nehod

Co se týče příčin dopravních nehod zaviněných řidiči motorových vozidel, na počtu dopravních nehod se ve sledovaném období nejvýrazněji podílí nesprávný způsob jízdy (67 % nehod), při těchto nehodách bylo usmrceno 192 osob. Za obdobně tragickou příčinu dopravních nehod lze i v tomto období označit nepřiměřenou rychlost, která se sice na počtu dopravních nehod podílí „pouze“ 14,8 %, ale usmrceno při těchto nehodách bylo 190 osob (tj. 40,2 % osob usmrcených při nehodách zaviněných řidiči motorových vozidel).

Hlavní příčina nehody (jen řidiči mot. vozidel)	počet nehod	podíl na celkovém počtu nehod	usmrceno osob	podíl na celkovém počtu usmrcených	rozdíl usmrcených oproti roku 2017
nepřiměřená rychlost	11 751	14,8	190	40,2	43
nesprávné předjíždění	1 462	1,8	17	3,6	-10
nedání přednosti	12 985	16,3	74	15,6	5
nesprávný způsob jízdy	53 252	67,0	192	40,6	14

Nejčtenější příčinou nehod řidičů motorových vozidel bylo v období leden – listopad 2018 nevěnování se řízení vozidla (20,14 % z celkového počtu nehod zaviněných řidiči motorových vozidel), dále následuje nesprávné otáčení nebo couvání (10,57 % z celkového počtu nehod zaviněných řidiči motorových vozidel), jiný druh nesprávné jízdy (9,93 % z celkového počtu těchto nehod) a další.

Pořadí	Nejčtenější příčiny nehod zaviněných řidiči motorových vozidel	počet nehod
1.	řidič se plně nevěnoval řízení vozidla	16 004
2.	nesprávné otáčení nebo couvání	8 402
3.	jiný druh nesprávné jízdy	7 893
4.	nedodržení bezpečné vzdálenosti za vozidlem	7 140
5.	nepřizpůsobení rychlosti stavu vozovky	4 752
6.	nezvládnutí řízení vozidla	4 330
7.	vyhýbání bez dostatečného bočního odstupu	4 053
8.	nepřizpůsobení rychlosti dopravně technickému stavu vozovky	3 883
9.	nedání přednosti upravené dopravní značkou "DEJ PŘEDNOST V JÍZDĚ!"	3 682
10.	vjetí do protisměru	2 497

Nejtragičtějšími příčinami nehod řidičů motorových vozidel bylo nepřizpůsobení rychlosti dopravně technickému stavu vozovky (86 usmrcených, tj. 18,18 % usmrcených osob při nehodách zaviněných řidiči motorového vozidla) a vjetí do protisměru (74 usmrcených osob, tj. 15,64 %). Následuje nevěnování se řízení vozidla (65 usmrcených osob, tj. 13,74 %) a další.

Pořadí	Nejtragičtější příčiny nehod zaviněných řidiči motorových vozidel	počet usmrcených
1.	nepřizpůsobení rychlosti dopravně technickému stavu vozovky	86
2.	vjetí do protisměru	74
3.	řidič se plně nevěnoval řízení vozidla	65
4.	nepřizpůsobení rychlosti stavu vozovky	30
5.	jiný druh nepřiměřené rychlosti	25
6.	nedání přednosti při odbočování vlevo	24
7.	nezvládnutí řízení vozidla	22
8.	nepřizpůsobení rychlosti vlastnostem vozidla a nákladu	18
9.	nedání přednosti upravené dopravní značkou "DEJ PŘEDNOST V JÍZDĚ!"	16
10.	nepřizpůsobení rychlosti hustotě provozu	16

Dopravní nehody podle druhu

Nejčtenějším i nejtragičtějším druhem nehody je srážka s jedoucím nekolejovým vozidlem, při které zemřelo 251 osob (což představuje nárůst o 30 usmrcených osob v porovnání s předchozím rokem, jedná se zároveň o nejvyšší nárůst fatálních následků ve srovnání s rokem 2017). K druhému nejvyššímu nárůstu počtu usmrcených osob došlo u nehod končících srážkou s chodcem.

Nehody podle druhu	počet nehod	rozdíl nehod oproti roku 2017	počet usmrcených	rozdíl usmrcených oproti roku 2017
srážka s jedoucím nekolejovým vozidlem	32 745	-401	251	30
srážka s vozidlem zaparkovaným	20 916	820	7	0
srážka s pevnou překážkou	19 492	222	98	-4
srážka s chodcem	3 119	40	100	18
srážka s lesní zvěří	11 467	412	2	1
srážka s domácím zvířetem	418	-25	1	1
srážka s vlakem	136	-4	15	-1
srážka s tramvají	601	-10	0	-1
havárie	5 297	264	35	12
jiný druh nehody	2 164	-22	5	1

Dopravní nehody podle druhu vozidla

Celkem 47 886 dopravních nehod zavinili řidiči osobních automobilů bez přívěsu a při těchto nehodách bylo usmrceno 341 osob. Oproti roku 2017 došlo k nejvyššímu nárůstu počtu usmrcených osob při nehodách zaviněných právě řidičem osobního automobilu bez přívěsu (o 53 osob), výrazný nárůst počtu usmrcených byl ale zaznamenán také při nehodách zaviněných řidičem motocyklu (nárůst o 15 usmrcených), nárůst zaznamenáváme rovněž u nehod, při kterých řidič z místa nehod ujel (nárůst o 4 usmrcené).

Nehody podle druhu vozidla	počet nehod	rozdíl nehod	tj. rozdíl nehod v %	usmrceno osob	rozdíl usmrcených	tj. rozdíl usmrcených v %
moped	94	25	36,2	1	0	0,0
malý motocykl	108	23	27,1	1	1	.
motocykl	1 919	245	14,6	55	15	37,5
osobní automobil bez přívěsu	47 886	272	0,6	341	53	18,4
osobní automobil s přívěsem	476	15	3,3	2	-4	-66,7
nákladní automobil	7 173	-306	-4,1	40	3	8,1
nákladní automobil s přívěsem	750	38	5,3	4	-3	-42,9
nákladní automobil s návěsem	2 781	43	1,6	11	-13	-54,2
autobus	1 288	48	3,9	5	1	25,0
traktor	283	-50	-15,0	2	-5	-71,4
tramvaj	106	-7	-6,2	1	0	0,0
trolejbus	64	0	0,0	0	-1	-100,0
jiné motorové vozidlo	206	8	4,0	1	1	.
jízdní kolo	2 676	336	14,4	18	-7	-28,0
povoz, jízda na koni	4	-1	-20,0	0	0	.
jiné nemotorové vozidlo	38	-9	-19,1	0	-1	-100,0
vlak	1	-3	-75,0	0	0	.
nezjištěno, řidič ujel	16 435	407	2,5	9	4	80,0
jiný druh vozidla	8	5	166,7	0	0	.

Dopravní nehody zaviněné pod vlivem alkoholu

U 4 206 nehod (nárůst o 314 nehod) bylo u viníka dopravní nehody zjištěno požití alkoholu. Při těchto nehodách došlo k usmrcení 28 osob (tj. o 13 osob méně než v roce 2017). Drogy byly zjištěny u řidiče motorového vozidla v případě 226 dopravních nehod. Ve 45 případech byla u řidiče-viníka zjištěna přítomnost alkoholu a drog současně.

Nehody zaviněné pod vlivem alkoholu nebo jiných návykových látek	počet nehod	rozdíl nehod oproti roku 2017	počet usmrcených	rozdíl usmrcených oproti roku 2017
Alkohol u viníka do 0,24‰	176	5	4	1
Alkohol u viníka 0,24 až 0,5‰	289	32	0	-2
Alkohol u viníka 0,6 až 0,8‰	260	-6	1	1
Alkohol u viníka 0,8 až 1,0‰	208	4	0	0
Alkohol u viníka 1,0 až 1,5‰	668	69	9	-4
Alkohol u viníka 1,5‰ a více	2 560	228	13	-9
Alkohol a drogy	45	-18	1	0
Alkohol celkem	4 206	314	28	-13
Drogy celkem	226	19	4	0

Dopravní nehody dle místa

Z celkového počtu nehod a jejich následků došlo v obcích k:

- 68,5 % počtu nehod,
- 29,6 % usmrcení osob,
- 51,9 % těžkých zranění,
- 56,2 % lehkých zranění,
- 57,7 % vzniklých škod a
- 71,2 % nehod pod vlivem alkoholu.

Místo nehody	počet nehod	usmrceno osob	těžce zraněno	lehce zraněno	hmotná škoda v mil. Kč
V obci	66 019	152	1179	13188	3482,2
<i>Index-rok 2017 = 100 %</i>	<i>100,78</i>	<i>110,95</i>	<i>104,80</i>	<i>101,99</i>	<i>105,27</i>
Mimo obec	30 336	362	1 092	10 268	2 555,0
<i>Index-rok 2017 = 100 %</i>	<i>102,65</i>	<i>113,13</i>	<i>102,34</i>	<i>104,75</i>	<i>105,18</i>
z toho dálnice	3781	30	74	804	567,1
<i>Index-rok 2017 = 100 %</i>	<i>93,43</i>	<i>142,86</i>	<i>91,36</i>	<i>104,55</i>	<i>101,45</i>

Nejvíce nehod se od ledna do listopadu 2018 stalo na místních komunikacích a na silnicích I., II. a III. třídy. K nejvyššímu nárůstu počtu nehod v porovnání se shodným obdobím loňského roku došlo u místních komunikací (o 438 nehod) a u silnic III. třídy (o 433 nehod). Z pohledu následků na životě jsou nejtragičtější nehody na silnicích I. a II. třídy (ve sledovaném období celkem 314 usmrcených osob). K nejvyššímu nárůstu počtu usmrcených osob došlo na silnicích I. třídy – o 23 usmrcených osob více než v tomto období loňského roku.

Druh komunikace	počet nehod	rozdíl nehod oproti roku 2017	počet usmrcených	rozdíl usmrcených oproti roku 2017
dálnice	3 781	-266	30	9
silnice I. třídy	13 423	181	196	23
silnice II. třídy	14 261	287	118	13
silnice III. třídy	12 186	433	84	4
sledovaná křižovatka	2 479	-23	7	0
sledovaná komunikace	10 014	104	27	4
místní komunikace	35 684	438	45	-1
účelová komunikace - polní, lesní cesty apod.	384	20	1	0
účelová komunikace - ostatní	4 143	122	6	5

Dopravní nehody v krajích

K nejvyššímu počtu dopravních nehod došlo v období od ledna do listopadu 2018 na území hl. m. Prahy (20 947 nehod), následují kraje Středočeský a Ústecký. Nejvíce usmrcených osob evidujeme v kraji Středočeském (98 usmrcených osob).

V absolutním vyjádření došlo v porovnání se stejným obdobím roku 2017 k nejvyššímu nárůstu počtu nehod v Pardubickém kraji (o 376 nehod, tj. o 10,4 %) a ve Středočeském kraji (o 285 nehod, tj. o 2,1 %). Nejvyšší nárůst počtu usmrcených osob v absolutním vyjádření byl zaznamenán ve Středočeském kraji (o 37 osob, tj. o 60,7 %).

Nehody a následky v krajích; období leden - listopad 2018	počet nehod	usmrceno osob	těžce zraněno	lehce zraněno	hmotná škoda v tis. Kč
Hlavní město Praha	20 947	27	170	1 988	1 506 131
<i>Index - rok 2017=100 %</i>	<i>98,97</i>	<i>180,00</i>	<i>121,43</i>	<i>112,38</i>	<i>106,96</i>
Středočeský kraj	13 706	98	372	3 098	939 393
<i>Index - rok 2017=100 %</i>	<i>102,12</i>	<i>160,66</i>	<i>118,47</i>	<i>97,12</i>	<i>101,69</i>
Jihočeský kraj	4 029	55	238	1 854	330 302
<i>Index - rok 2017=100 %</i>	<i>102,75</i>	<i>130,95</i>	<i>97,54</i>	<i>101,53</i>	<i>111,52</i>
Plzeňský kraj	3 379	40	85	1 608	232 228
<i>Index - rok 2017=100 %</i>	<i>103,59</i>	<i>80,00</i>	<i>103,66</i>	<i>97,51</i>	<i>105,19</i>
Ústecký kraj	9 896	30	166	1 759	478 996
<i>Index - rok 2017=100 %</i>	<i>102,39</i>	<i>68,18</i>	<i>91,21</i>	<i>106,22</i>	<i>108,99</i>
Královéhradecký kraj	4 651	19	149	1 246	285 764
<i>Index - rok 2017=100 %</i>	<i>98,75</i>	<i>79,17</i>	<i>111,19</i>	<i>99,52</i>	<i>95,67</i>
Jihomoravský kraj	7 047	43	302	2 579	459 628
<i>Index - rok 2017=100 %</i>	<i>100,54</i>	<i>82,69</i>	<i>131,88</i>	<i>104,67</i>	<i>105,19</i>
Moravskoslezský kraj	8 942	48	203	2 056	477 788
<i>Index - rok 2017=100 %</i>	<i>101,51</i>	<i>114,29</i>	<i>98,07</i>	<i>106,86</i>	<i>105,76</i>
Olomoucký kraj	4 841	32	90	1 410	272 927
<i>Index - rok 2017=100 %</i>	<i>102,41</i>	<i>145,45</i>	<i>93,75</i>	<i>99,72</i>	<i>105,51</i>
Zlínský kraj	3 915	21	116	1 283	199 994
<i>Index - rok 2017=100 %</i>	<i>101,50</i>	<i>95,45</i>	<i>75,32</i>	<i>102,97</i>	<i>104,39</i>
Vysočina	4 091	34	109	1 411	288 493
<i>Index - rok 2017=100 %</i>	<i>100,00</i>	<i>147,83</i>	<i>81,34</i>	<i>109,72</i>	<i>106,23</i>
Pardubický kraj	3 999	30	130	1 458	232 230
<i>Index - rok 2017=100 %</i>	<i>110,38</i>	<i>107,14</i>	<i>97,01</i>	<i>107,92</i>	<i>108,00</i>
Liberecký kraj	4 164	17	84	1 148	198 431
<i>Index - rok 2017=100 %</i>	<i>102,56</i>	<i>80,95</i>	<i>97,67</i>	<i>99,91</i>	<i>108,24</i>
Karlovarský kraj	2 748	20	57	558	134 886
<i>Index - rok 2017=100 %</i>	<i>100,37</i>	<i>181,82</i>	<i>101,79</i>	<i>100,18</i>	<i>95,55</i>
Česká republika	96 355	514	2271	23 456	6 037 198
<i>Index - rok 2017=100 %</i>	<i>101,36</i>	<i>112,47</i>	<i>103,60</i>	<i>103,18</i>	<i>105,23</i>

Osobní nehody v krajích

Podrobnější členění osobních nehod, tj. nehod s následky na životě a zdraví, dle krajů je uvedeno v následující tabulce.

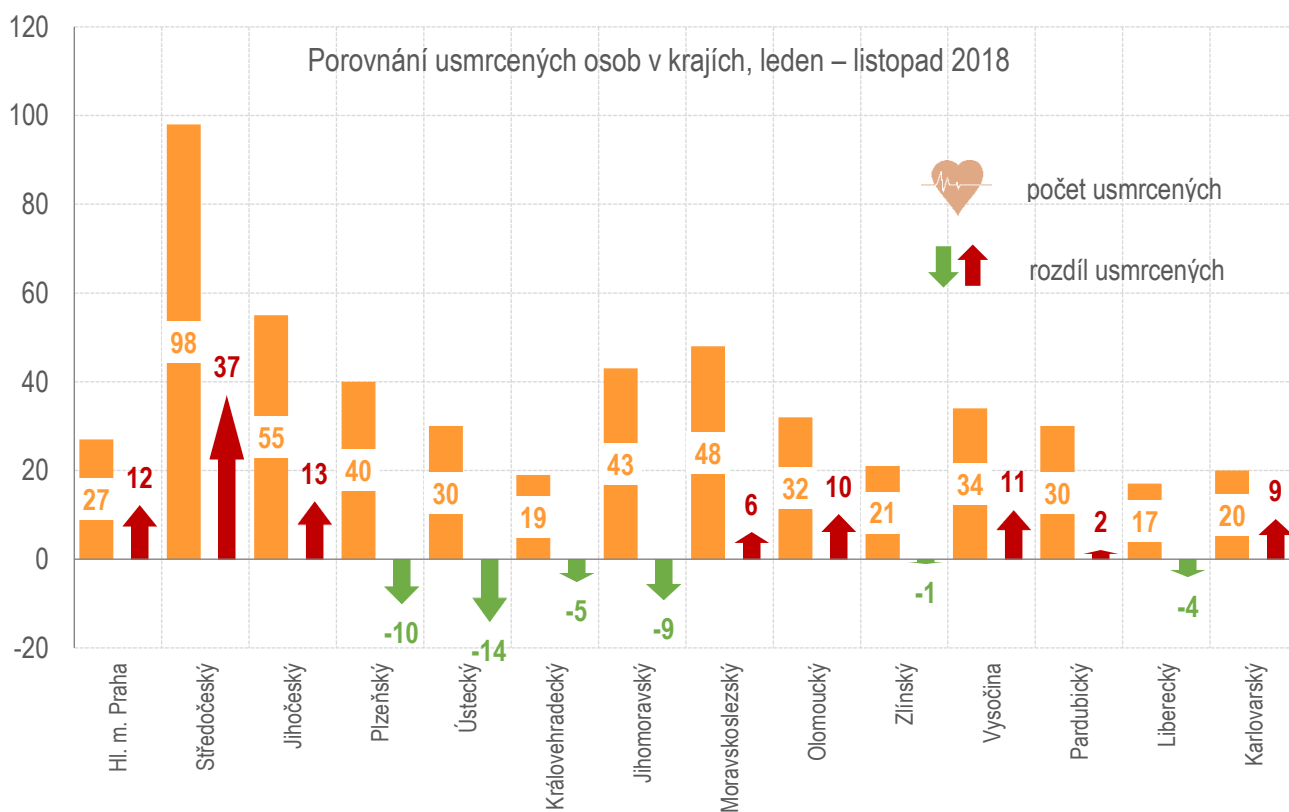
kraj	počet nehod	usmrceno	těžce zraněno	lehce zraněno
Hl.m. Praha	1 800	27	170	1 988
Středočeský	2 700	98	372	3 098
Jihočeský	1 618	55	238	1 854
Plzeňský	1 383	40	85	1 608
Ústecký	1 465	30	166	1 759
Královéhradecký	1 106	19	149	1 246
Jihomoravský	2 270	43	302	2 579
Moravskoslezský	1 823	48	203	2 056
Olomoucký	1 223	32	90	1 410
Zlínský	1 146	21	116	1 283
Vysočina	1 110	34	109	1 411
Pardubický	1 208	30	130	1 458
Liberecký	994	17	84	1 148
Karlovarský	509	20	57	558
Česká republika	20 355	514	2 271	23 456

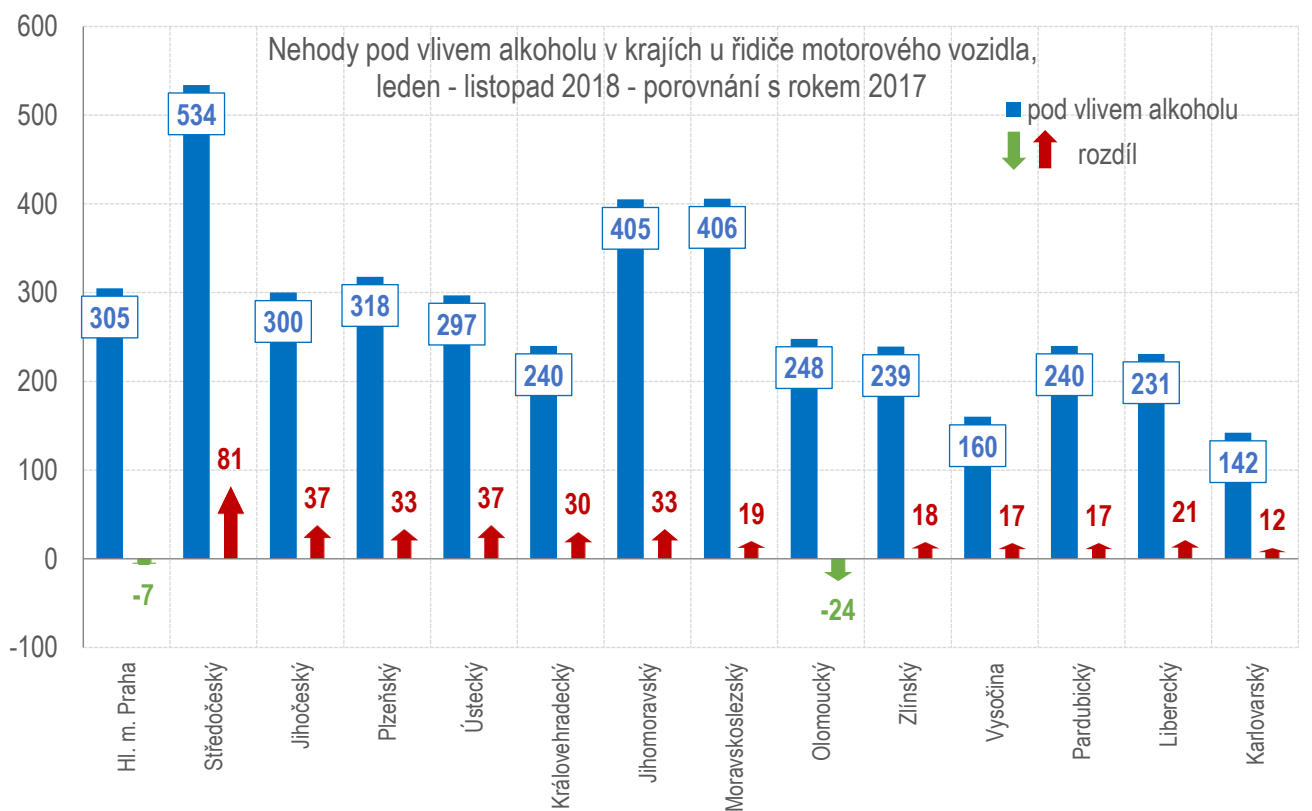
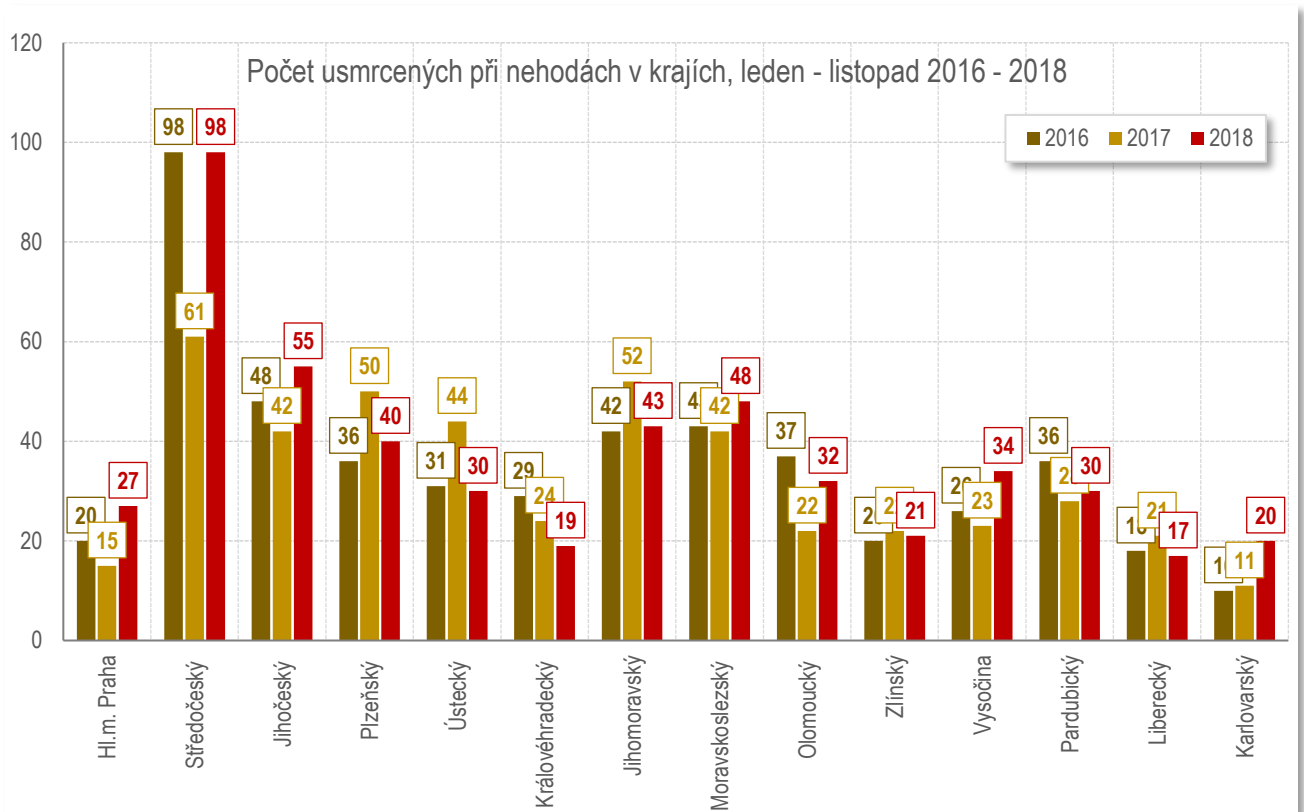
Dopravní nehody pod vlivem alkoholu a drog v krajích

Nejvíce dopravních nehod pod vlivem alkoholu se v období od ledna do listopadu roku 2018 stalo na území Středočeského kraje (534 nehod), Moravskoslezského kraje (406 nehod) a Jihomoravského kraje (405 nehod).

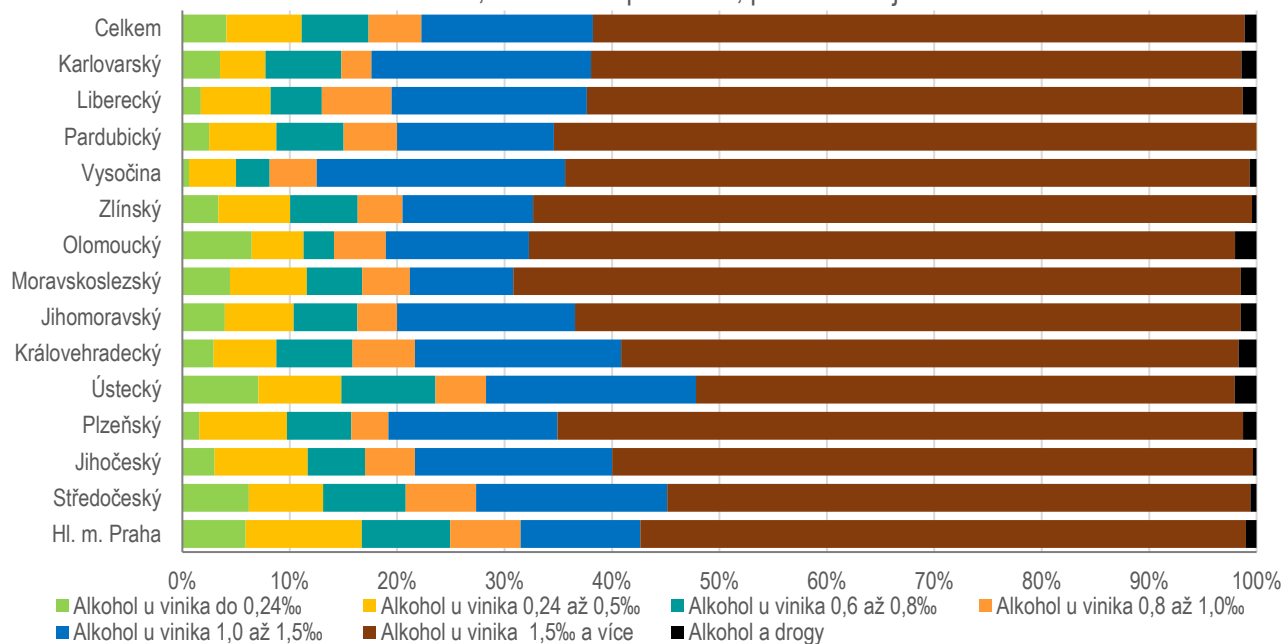
Drogy se u viníka dopravní nehody – řidiče motorového vozidla prokázaly především ve Středočeském kraji, Jihomoravském kraji a Moravskoslezském kraji.

Alkohol a drogy u viníka - dle krajů	celkem nehod	"Euroformuláře"	celkem šetřeno událostí	z toho alkohol	tj. %	z toho drogy	tj. %
Hl. m. Praha	20 947	1 332	22 279	305	1,37	24	0,11
Středočeský	13 706	4 801	18 507	534	2,89	35	0,19
Jihočeský	4 029	2 831	6 860	300	4,37	7	0,10
Plzeňský	3 379	4 885	8 264	318	3,85	17	0,21
Ústecký	9 896	543	10 439	297	2,85	20	0,19
Královéhradecký	4 651	1 029	5 680	240	4,23	10	0,18
Jihomoravský	7 047	3 008	10 055	405	4,03	28	0,28
Moravskoslezský	8 942	2 721	11 663	406	3,48	25	0,21
Olomoucký	4 841	2 071	6 912	248	3,59	7	0,10
Zlínský	3 915	1 255	5 170	239	4,62	5	0,10
Vysočina	4 091	2 520	6 611	160	2,42	3	0,05
Pardubický	3 999	1 320	5 319	240	4,51	8	0,15
Liberecký	4 164	1 609	5 773	231	4,00	25	0,43
Karlovarský	2 748	653	3 401	142	4,18	10	0,29
CELKEM	96 355	30 578	126 933	4 065	3,20	224	0,18



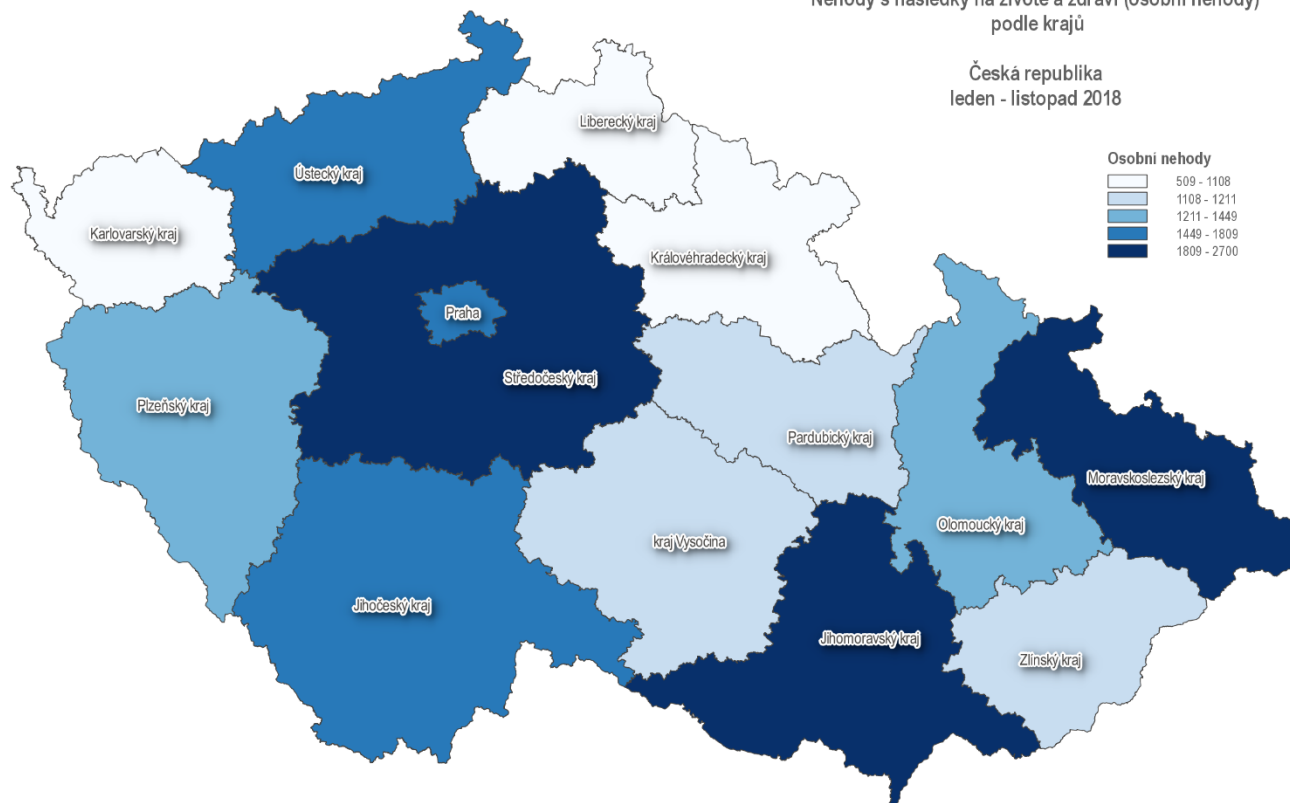


Alkohol, leden - listopad 2018, podíl dle krajů



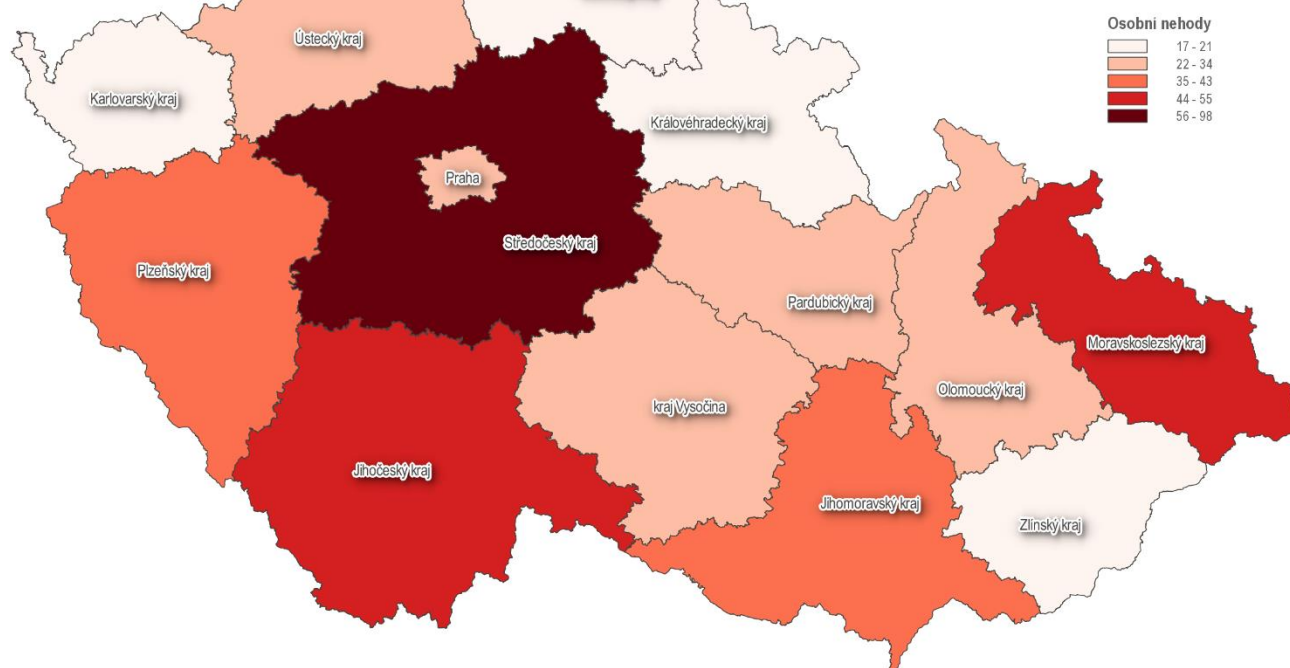
Nehody s následky na životě a zdraví (osobní nehody) podle krajů

Česká republika
leden - listopad 2018



Usmrcené osoby
podle krajů

Česká republika
leden - listopad 2018



Zpracovali: pplk. Mgr. Jan STRAKA, kpt. Ing. Jana FABIÁNOVÁ, tel. 974 834 584, 974 834 223

brig. gen. Ing. Tomáš LERCH
ředitel služby dopravní policie

schváleno elektronicky

Příloha

**Mapy nehod s následky na životě a zdraví v jednotlivých krajích České republiky
v období leden - listopad 2018**

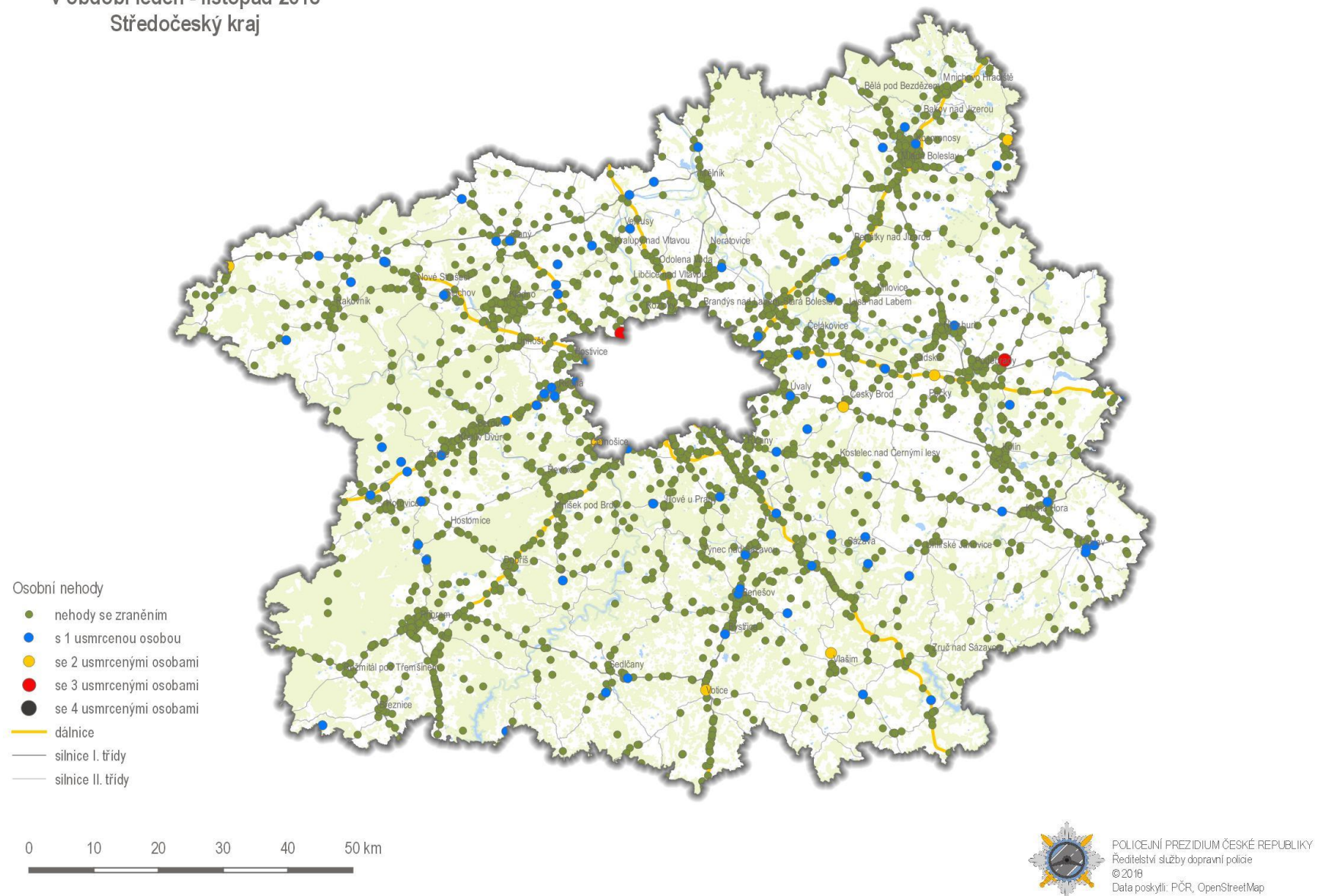
Osobní nehody
v období leden - listopad 2018
Praha



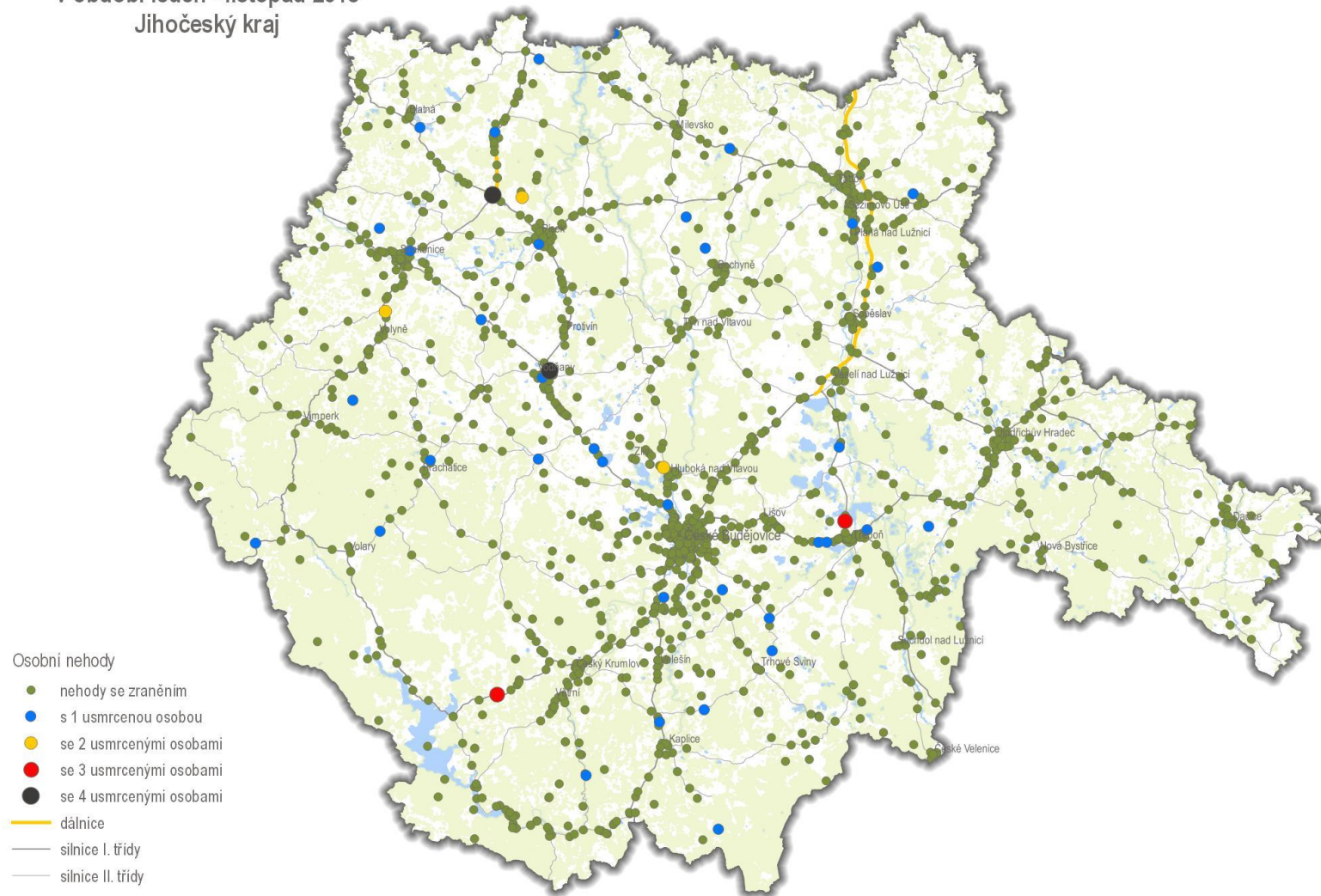
0 3 6 9 12 15 km



Osobní nehody
v období leden - listopad 2018
Středočeský kraj



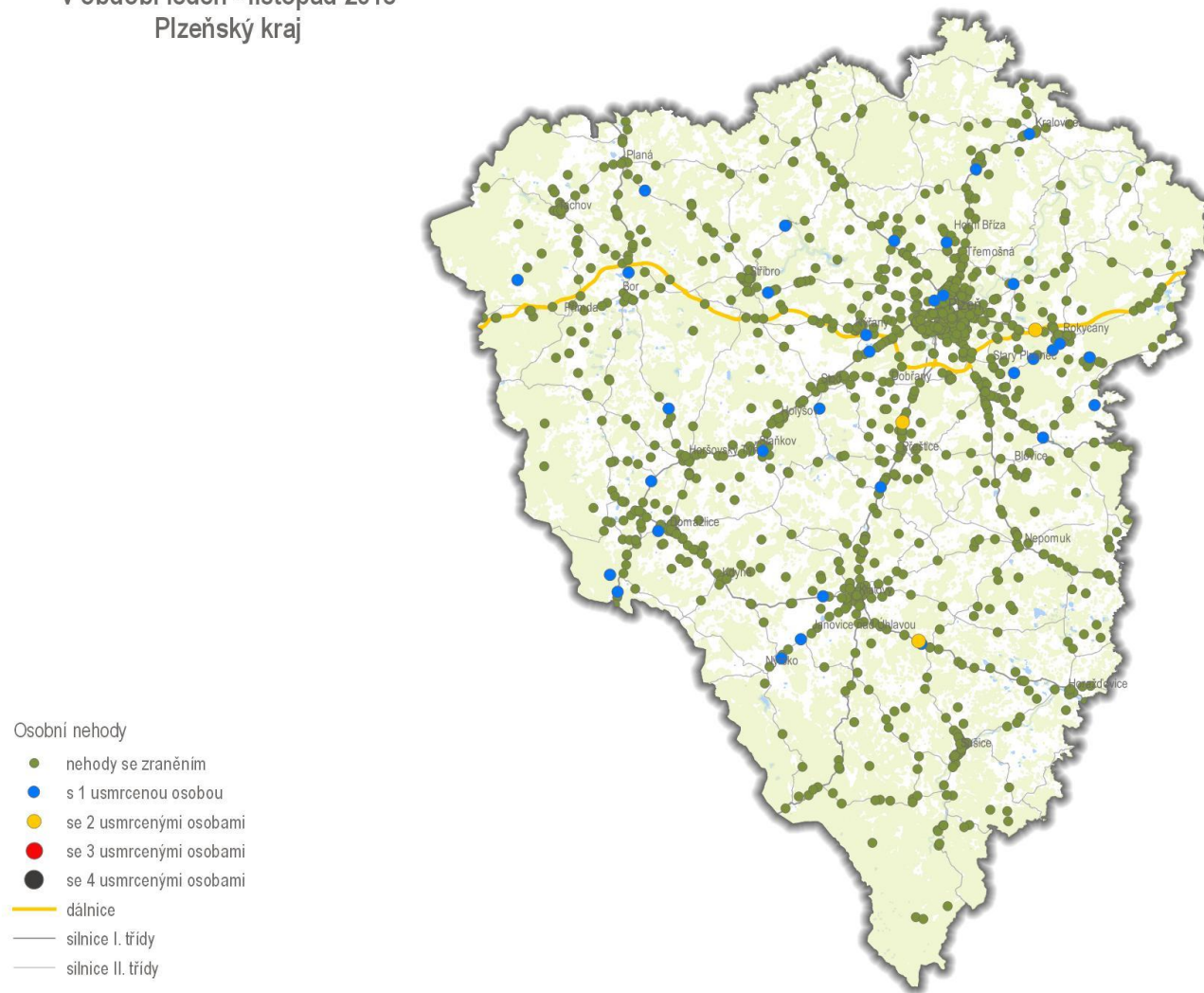
Osobní nehody
v období leden - listopad 2018
Jihočeský kraj



- Osobní nehody
- nehody se zraněním
 - s 1 usmrcenou osobou
 - se 2 usmrcenými osobami
 - se 3 usmrcenými osobami
 - se 4 usmrcenými osobami
- dálnice
— silnice I. třídy
— silnice II. třídy



Osobní nehody
v období leden - listopad 2018
Plzeňský kraj

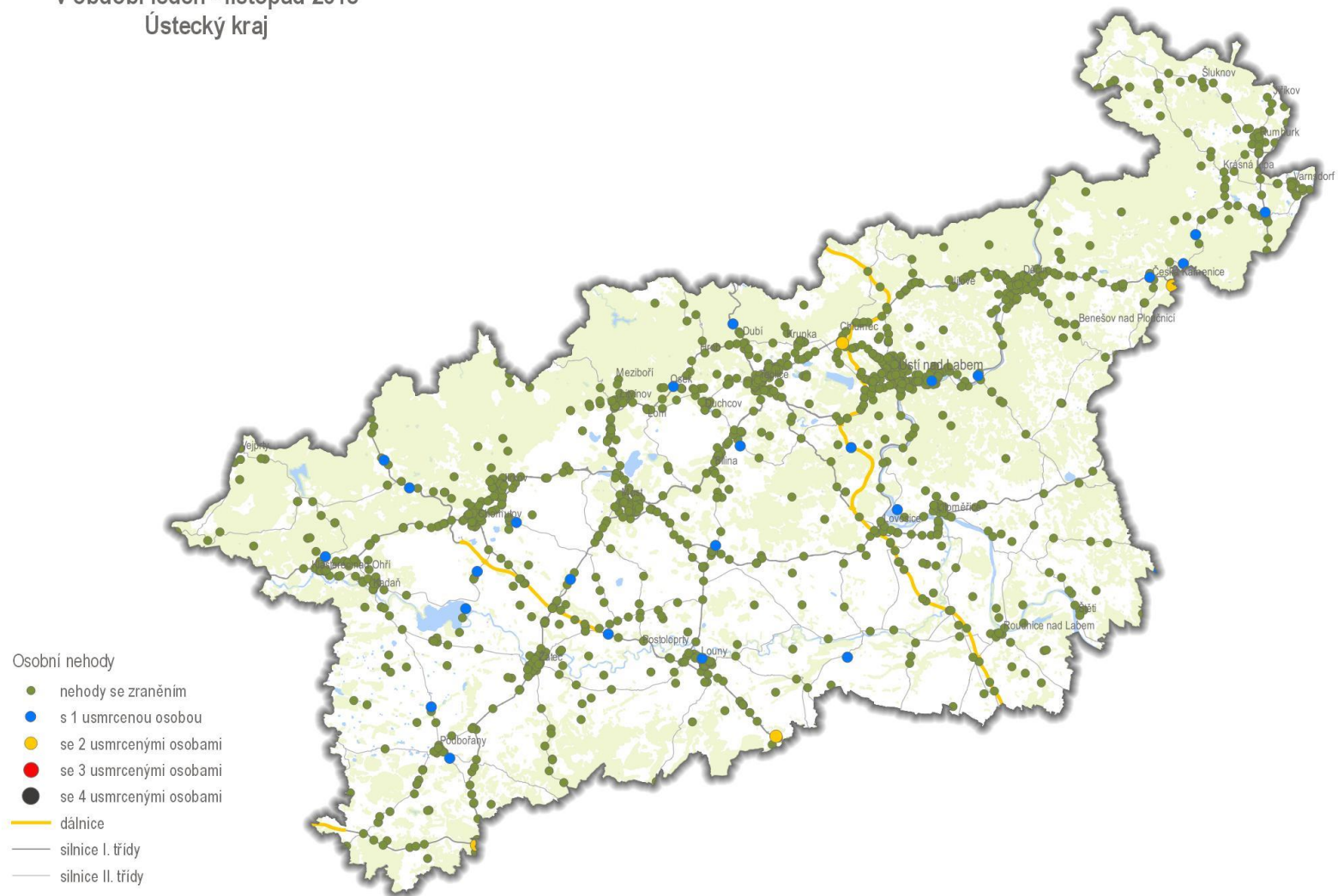


0 20 40 60 80 100 km



POLICEJNÍ PREZIDIUM ČESKÉ REPUBLIKY
Ředitelství služby dopravní policie
© 2018
Data poskytl: PČR, OpenStreetMap

Osobní nehody
v období leden - listopad 2018
Ústecký kraj

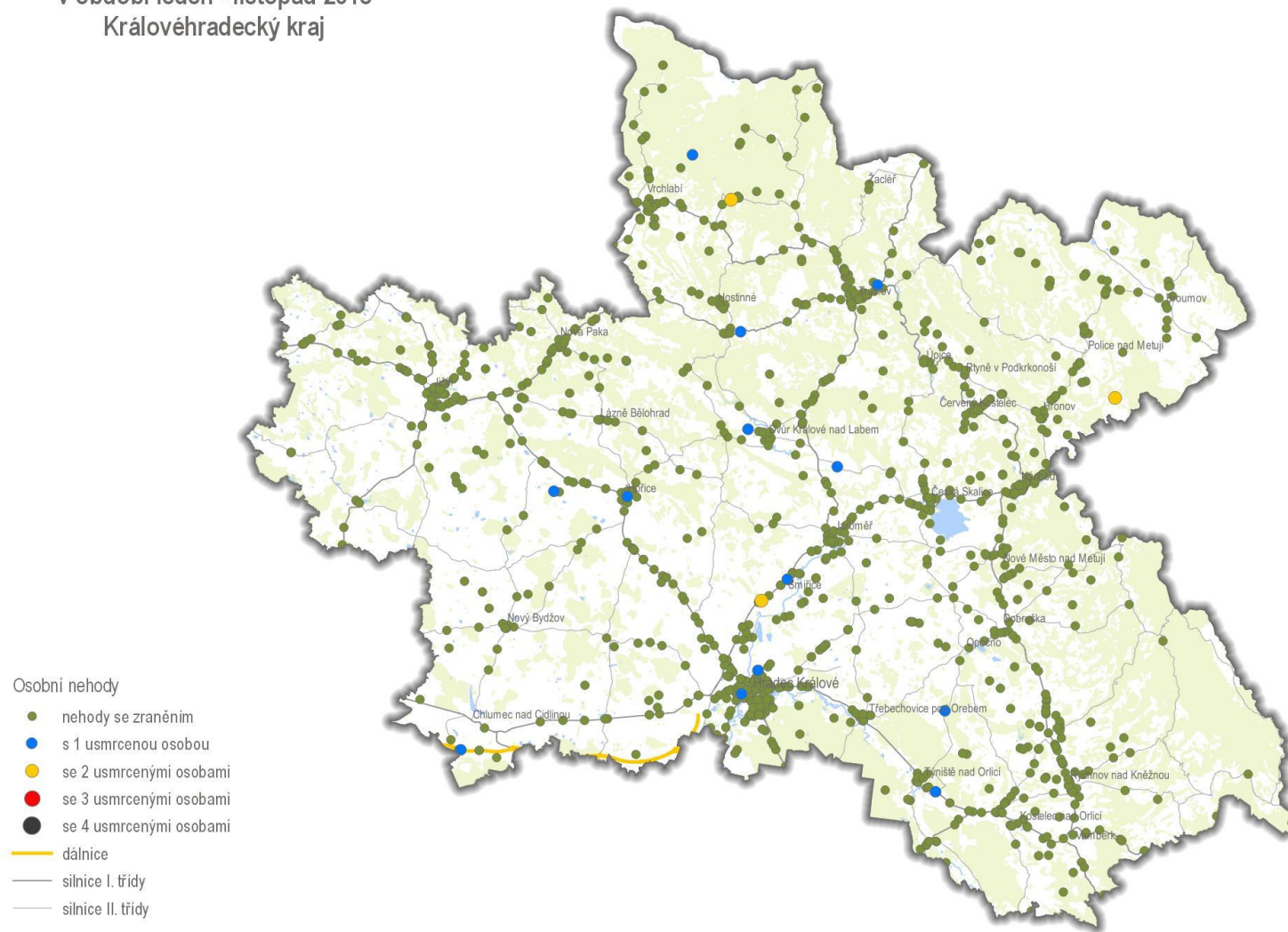


0 10 20 30 40 50 km



POLICEJNÍ PREZIDIUM ČESKÉ REPUBLIKY
Ředitelství služby dopravní policie
© 2018
Data poskytl: PČR, OpenStreetMap

Osobní nehody
v období leden - listopad 2018
Královéhradecký kraj

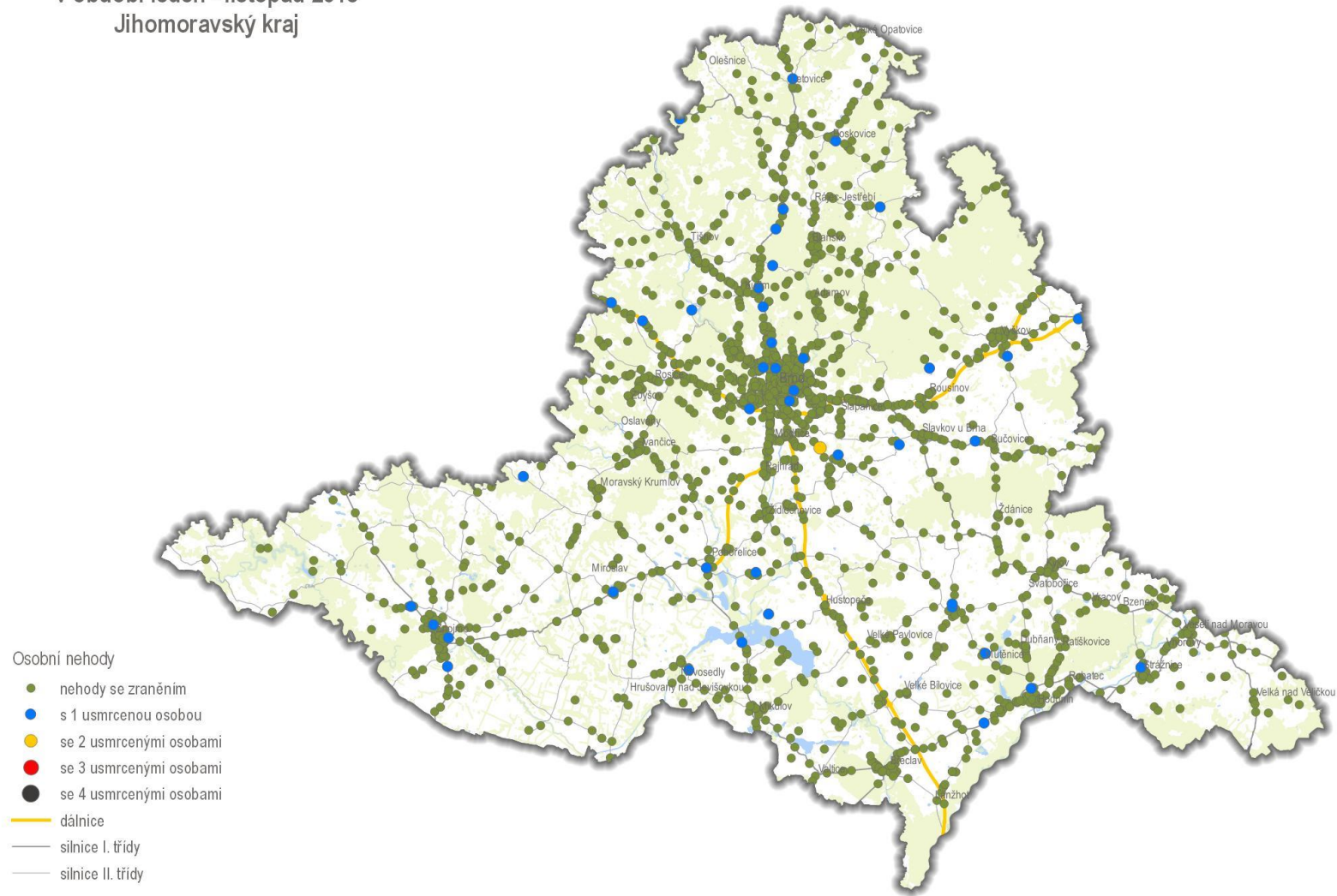


0 10 20 30 40 50 km

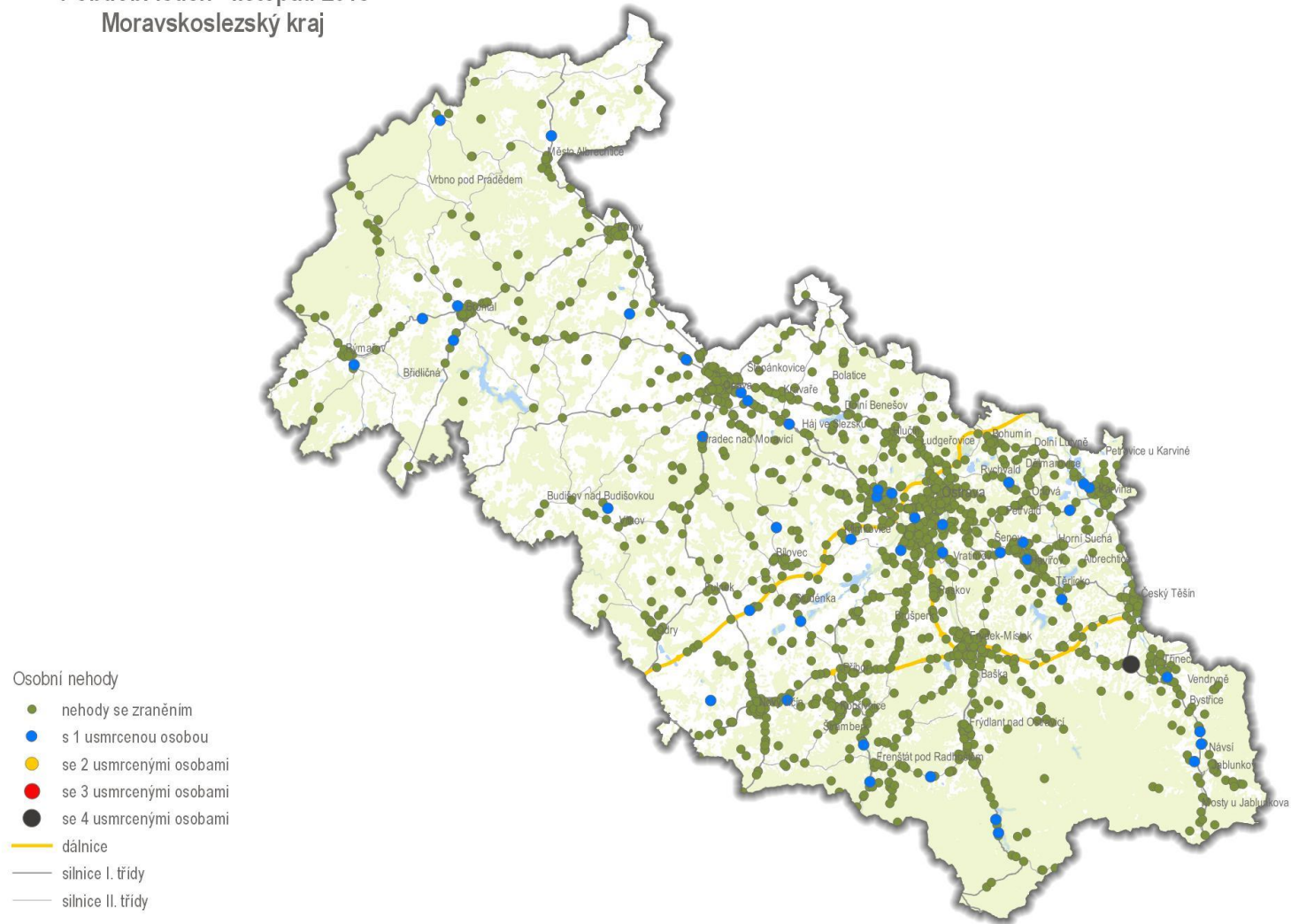


POLICEJNÍ PREZIDIUM ČESKÉ REPUBLIKY
Ředitelství služby dopravní policie
© 2018
Data poskytl: PČR, OpenStreetMap

Osobní nehody
v období leden - listopad 2018
Jihomoravský kraj



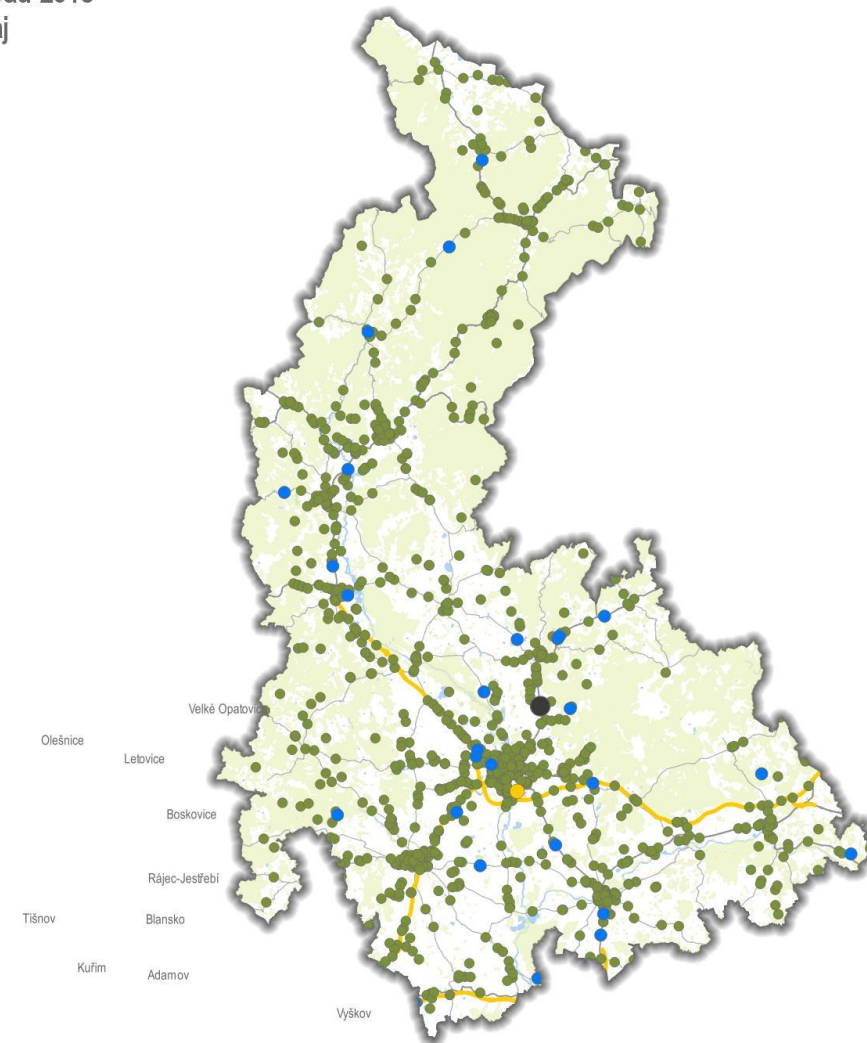
Osobní nehody
v období leden - listopad 2018
Moravskoslezský kraj



Osobní nehody
v období leden - listopad 2018
Olomoucký kraj

Osobní nehody

- nehody se zraněním
- s 1 usmrcenou osobou
- se 2 usmrcenými osobami
- se 3 usmrcenými osobami
- se 4 usmrcenými osobami
- dálnice
- silnice I. třídy
- silnice II. třídy

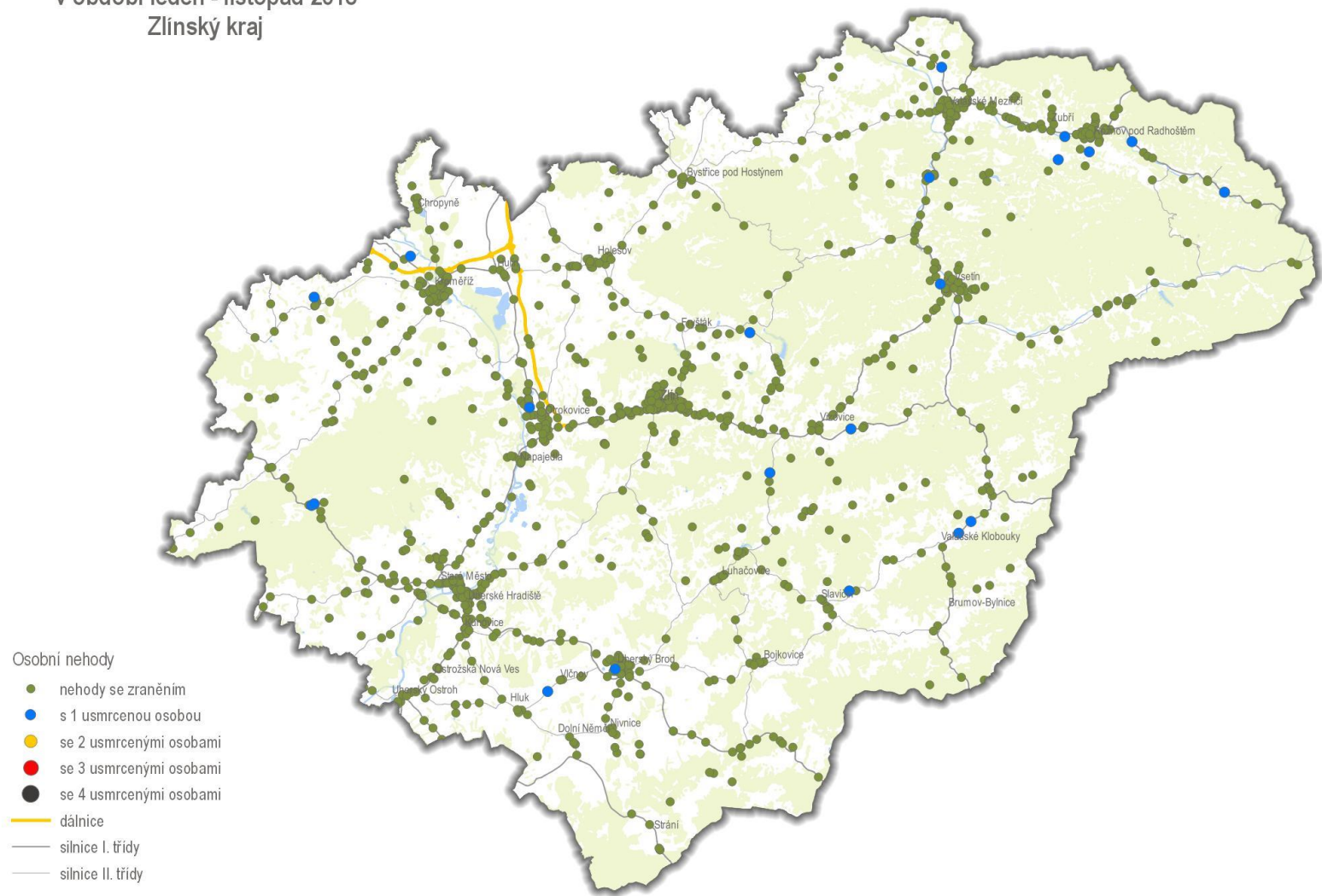


0 20 40 60 80 100 km



POLICEJNÍ PREZIDIUM ČESKÉ REPUBLIKY
Ředitelství služby dopravní policie
© 2018
Data poskytl: PČR, OpenStreetMap

Osobní nehody
v období leden - listopad 2018
Zlínský kraj



- Osobní nehody
- nehody se zraněním
 - s 1 usmrcenou osobou
 - se 2 usmrcenými osobami
 - se 3 usmrcenými osobami
 - se 4 usmrcenými osobami
 - dálnice
 - silnice I. třídy
 - silnice II. třídy



Osobní nehody
v období leden - listopad 2018
kraj Vysočina

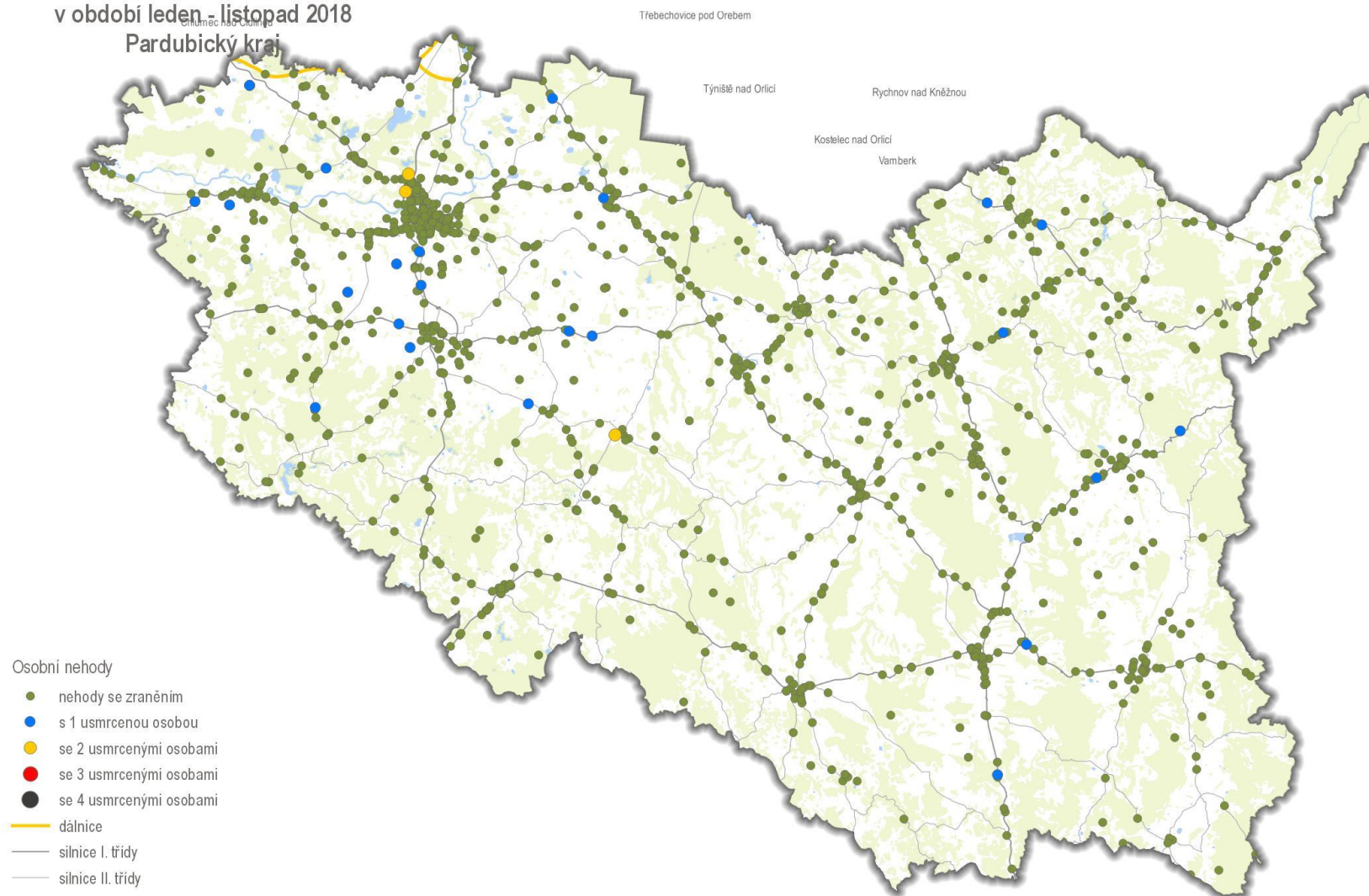


0 10 20 30 40 50 km



POLICEJNÍ PREZIDIUM ČESKÉ REPUBLIKY
Ředitelství služby dopravní policie
© 2018
Data poskytl: PČR, OpenStreetMap

Osobní nehody v období leden - listopad 2018 Pardubický kraj



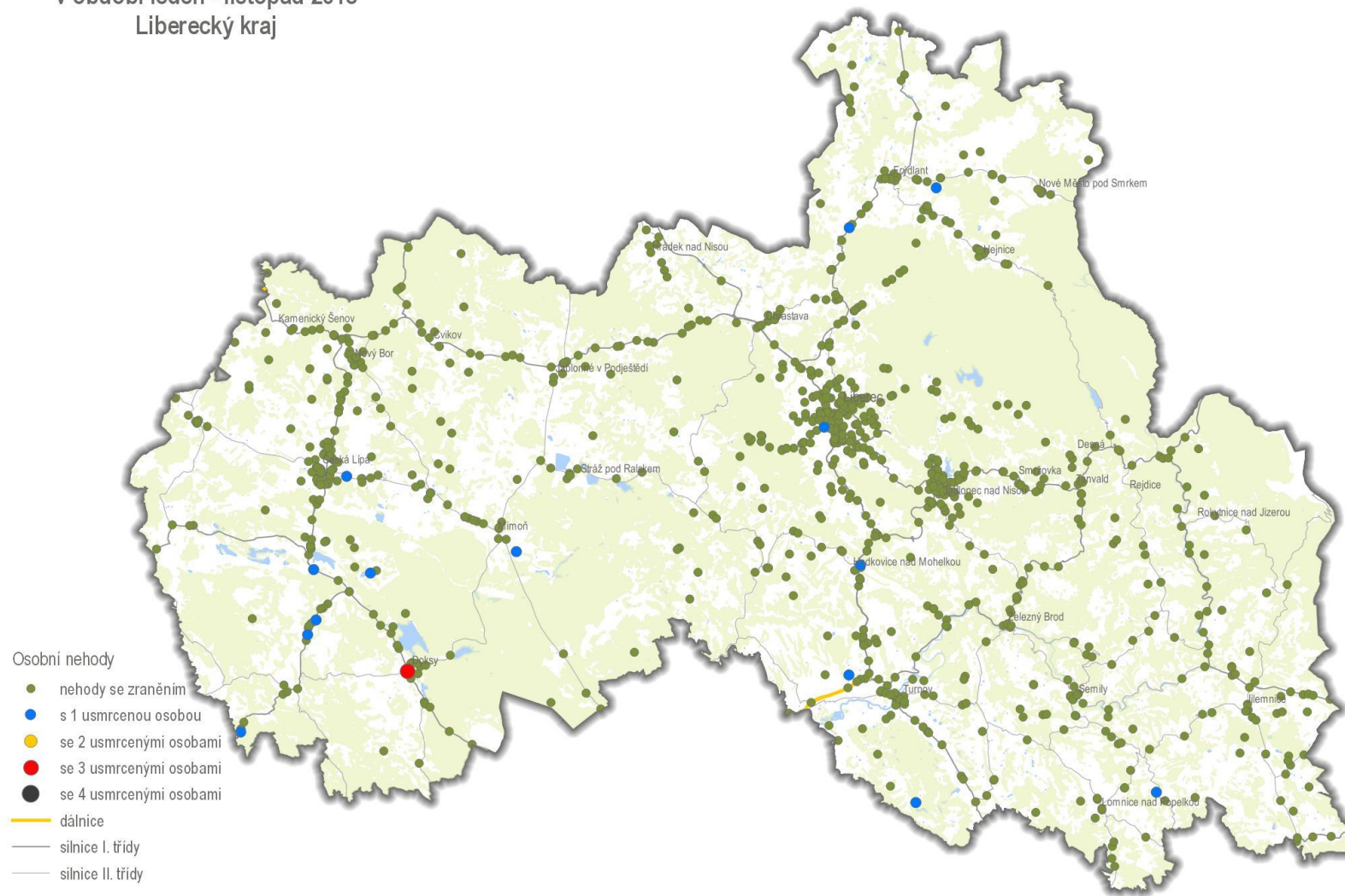
- Osobní nehody
- nehody se zraněním
 - s 1 usmrcenou osobou
 - se 2 usmrcenými osobami
 - se 3 usmrcenými osobami
 - se 4 usmrcenými osobami
- dálnice
— silnice I. třídy
— silnice II. třídy

0 10 20 30 40 50 km



POLICEJNÍ PREZIDIUM ČESKÉ REPUBLIKY
Ředitelství služby dopravní policie
© 2018
Data poskytl: PČR, OpenStreetMap

Osobní nehody
v období leden - listopad 2018
Liberecký kraj

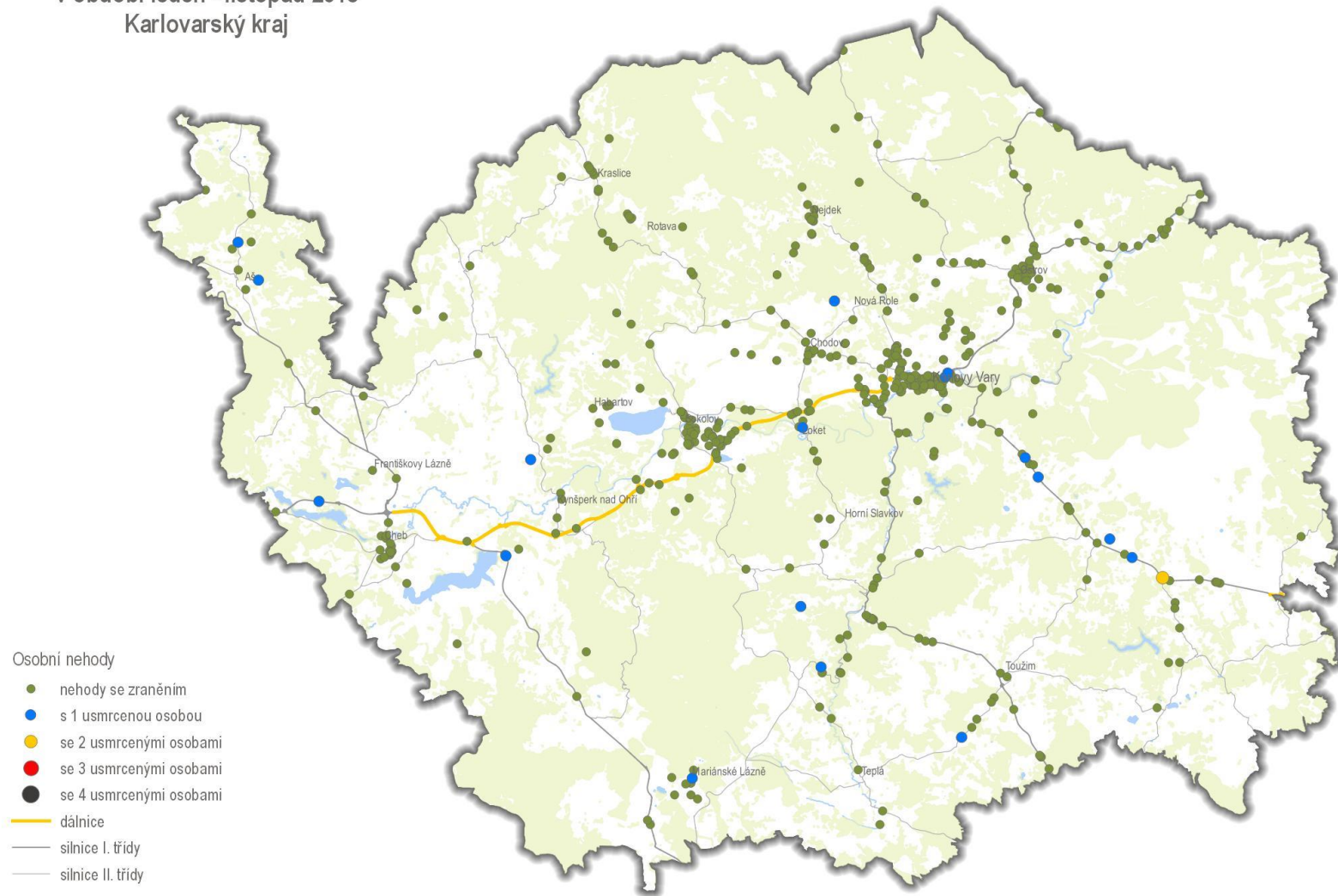


0 9 18 27 36 45 km



POLICEJNÍ PREZIDIUM ČESKÉ REPUBLIKY
Ředitelství služby dopravní policie
© 2018
Data poskytl: PČR, OpenStreetMap

Osobní nehody
v období leden - listopad 2018
Karlovarský kraj



0 9 18 27 36 45 km



POLICEJNÍ PREZIDIUM ČESKÉ REPUBLIKY
Ředitelství služby dopravní policie
© 2018
Data poskytl: PČR, OpenStreetMap