



Pomáhat a chránit

POLICEJNÍ PREZIDIUM ČESKÉ REPUBLIKY

Ředitelství služby dopravní policie



Praha 7. prosince 2020

Počet listů: 12

Přílohy: 1/15

## INFORMACE

### o nehodovosti na pozemních komunikacích v České republice za období leden - listopad 2020

V období od ledna do listopadu roku 2020 Policie České republiky šetřila 87 319 dopravních nehod. Při těchto nehodách bylo 434 osob usmrceno, 1 671 osob zraněno těžce a 19 583 osob zraněno lehce. Celková hmotná škoda odhadnutá policisty na místě dopravní nehody dosáhla 5 520,4 milionů Kč.

#### Porovnání základních ukazatelů s rokem 2019

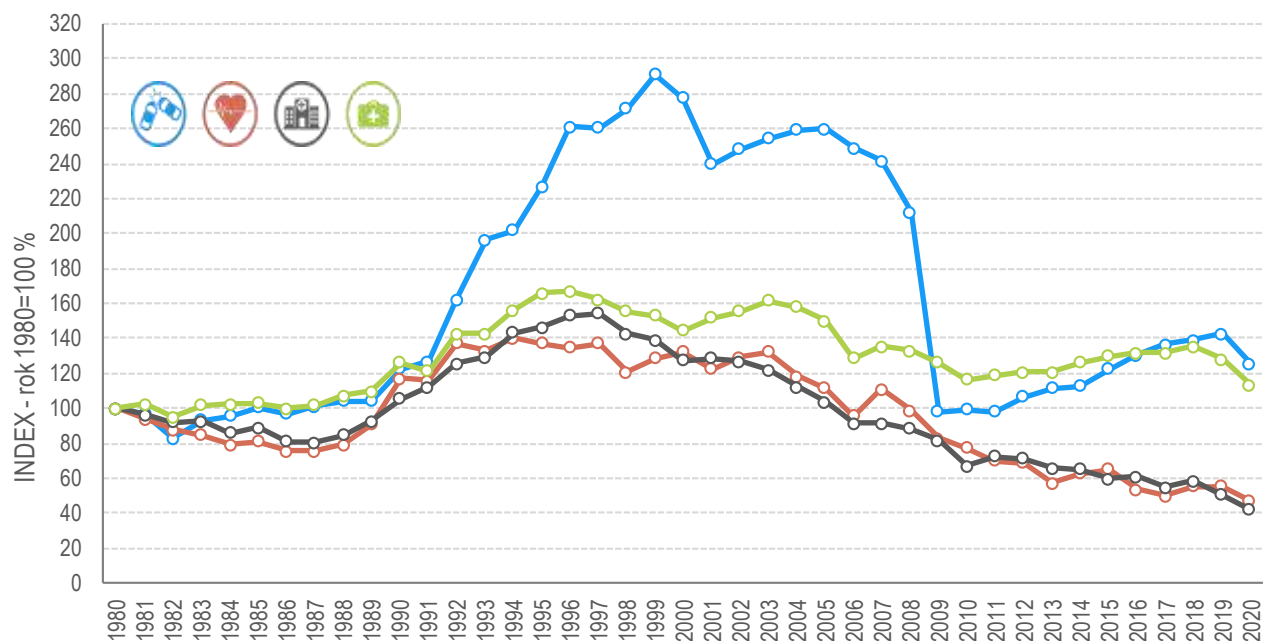
Pokles v kategorii:

• počet nehod	o 11 774 nehod	tj. o	11,9 %
• usmrcených osob	o 77 osob	tj. o	15,1 %
• těžce zraněných osob	o 333 osob	tj. o	16,6 %
• lehce zraněných osob	o 2 511 osob	tj. o	11,4 %
• hmotná škoda	o 795,4 mil. Kč	tj. o	12,6 %

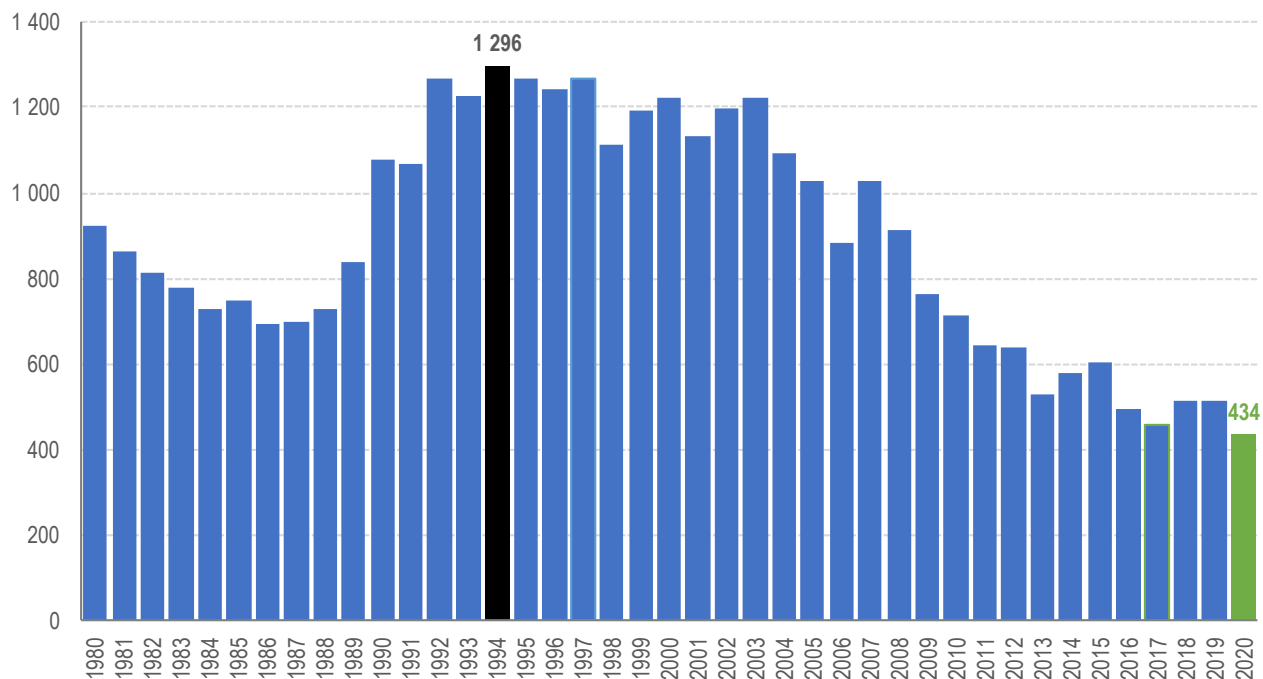
Počet osob usmrcených při nehodách v období leden – listopad je v období od roku 1961, od něhož dopravní policie disponuje souvislou statistikou dopravní nehodovosti, nejnižší právě letos. Naopak nejvíce osob bylo při dopravních nehodách usmrceno v roce 1994 (1 296 usmrcených osob).

Počet těžce zraněných osob při nehodách je také nejnižší od roku 1961 (1 671 osob), nejvíce těžce zraněných bylo v roce 1997 (6 156 těžce zraněných).

Vývoj počtu nehod a jejich následků za období leden - listopad v ČR; od roku 1980



Vývoj počtu usmrcených osob za období leden - listopad; od roku 1980



## Časové rozložení dopravních nehod

V následující tabulce je zachycen vývoj počtu nehod a následků v jednotlivých měsících.

Nehody a následky poměsících, 2020	počet nehod	usmrceno	těžce zraněno	lehce zraněno	hmotná škoda
leden	8 119	33	126	1 566	499 992 700
únor	7 402	34	108	1 372	473 882 200
březen	6 267	32	80	1 064	408 028 700
duben	6 755	43	176	1 495	399 093 900
květen	8 020	35	158	1 819	488 043 200
červen	8 824	46	190	2 389	591 248 400
červenec	8 850	41	206	2 303	556 253 700
srpen	9 134	59	199	2 472	573 985 900
září	8 984	38	211	2 379	582 044 600
říjen	7 930	39	131	1 546	508 654 300
listopad	7 034	34	86	1 178	439 154 600
<b>Celkem</b>	<b>87 319</b>	<b>434</b>	<b>1 671</b>	<b>19 583</b>	<b>5 520 382 200</b>

Nejvíce nehod se stalo v pátek (14 339 nehod), nejméně naopak v neděli (8 885). Pokles počtu nehod byl zaznamenán v každý den týdne. Každý den byl také zaznamenán pokles počtu usmrcených osob oproti shodnému období roku 2019, nejvýraznější pokles byl zachycen u sobotních nehod (o 23 usmrcených méně než ve stejném období loňského roku).

Den v týdnu	počet nehod	rozdíl nehod oproti roku 2019	počet usmrcených	rozdíl usmrcených oproti roku 2019
Pondělí	13 706	-1559	74	-10
Úterý	12 858	-2083	57	-5
Středa	13 709	-1162	54	-6
Čtvrtek	13 350	-2119	66	-17
Pátek	14 339	-1756	73	-1
Sobota	10 472	-1617	58	-23
Neděle	8 885	-1 478	52	-15

Ve sledovaném období nejvíce dopravních nehod šetřili policisté v pátek 25. září 2020 (463 nehod), nejméně v neděli 22. března 2020 (76 nehod). Nejtragičtějšími dny v tomto období byl pátek 3. července 2020, neděle 25. října 2020 a pondělí 9. listopadu 2020 (vždy 6 usmrcených osob). Od počátku roku policisté zaznamenali 106 dní bez úmrtí při dopravních nehodách.

## Osoby usmrcené při dopravních nehodách

V období od ledna do listopadu roku 2020 bylo při dopravních nehodách usmrceno 161 řidičů osobních automobilů, 70 chodců, 61 spolujezdců v osobním automobilu, 57 motocyklistů, další kategorie jsou uvedeny v tabulce. Nejvyšší nárůst počtu usmrcených byl zaznamenán u cyklistů (o 10 usmrcených více) a spolujezdců v nákladním vozidle (o 3 více proti shodnému období roku 2019).

počet usmrcených	kategorie účastníka	rozdíl
2	řidič mopedu	1
2	řidič malého motocyklu	1
2	řidič jiného motorového vozidla	0
0	spolujezdec v jiném motorovém vozidle	-2
42	cyklista	10
57	řidič motocyklu	-13
0	spolujezdec na motocyklu	-3

počet usmrcených	kategorie účastníka	rozdíl
161	řidič osobního vozidla	-45
61	spolujezdec v osobním vozidle	-18
2	řidič osobního vozidla s přívěsem	1
1	spolujezdec v osobním vozidle s přívěsem	-1
20	řidič nákladního vozidla	2
5	spolujezdec v nákladním vozidle	3
2	řidič nákladního vozidla s přívěsem	1
3	spolujezdec v nákladním vozidle s přívěsem	1
2	řidič nákladního vozidla s návěsem	-2
1	spolujezdec v nákladním vozidle s návěsem	0
1	cestující v autobuse	-2
70	chodec	-11
<b>434</b>	<b>CELKEM</b>	<b>-77</b>

## Dopravní nehody dle zavinění

Řidiči motorových vozidel zavinili 79,3 % dopravních nehod, při nichž přišlo o život 391 osob, což představuje pokles usmrcených oproti shodnému období minulého roku o 85 osob a jedná se také o nejvýraznější pokles fatálních následků u sledovaných kategorií.

Nehody podle zavinění	počet nehod	tj. % z celkového počtu nehod	rozdíl nehod oproti roku 2019	usmrceno osob	tj. % z celkového počtu usmrcených	rozdíl usmrcených oproti roku 2019
řidičem motorového vozidla	69 221	79,3	-10 153	391	90,1	-85
řidičem nemotorového vozidla	2 903	3,3	138	27	6,2	3
z toho dětmi	299	0,3	31	0	0,0	-1
chodcem	671	0,8	-311	11	2,5	1
z toho dětmi	232	0,3	-155	0	0,0	0
jiným účastníkem	143	0,2	-22	0	0,0	0
závadou komunikace	194	0,2	-87	0	0,0	0
technickou závadou vozidla	322	0,4	-111	0	0,0	0
lesní zvířít, domácím zvířetem	13 451	15,4	-1 206	0	0,0	-1
jiné zavinění	414	0,5	-22	5	1,2	5

## Příčiny dopravních nehod

Co se týče příčin dopravních nehod zaviněných řidiči motorových vozidel, na počtu dopravních nehod se ve sledovaném období nejvýrazněji podílí nesprávný způsob jízdy (67,6 % nehod), při těchto nehodách bylo usmrceno 144 osob. Za nejtragičtější příčinu dopravních nehod lze i v tomto období označit nepřiměřenou rychlost, která se sice na počtu dopravních nehod podílí „pouze“ 15,7 %, ale usmrceno při těchto nehodách bylo 165 osob (tj. 42,2 % osob usmrcených při nehodách zaviněných řidiči motorových vozidel).

Hlavní příčina nehody (jen řidiči mot. vozidel)	počet nehod	podíl na celkovém počtu nehod	usmrceno osob	podíl na celkovém počtu usmrcených	rozdíl usmrcených oproti roku 2019
nepřiměřená rychlost	10 840	15,7	165	42,2	-9
nesprávné předjíždění	1 240	1,8	23	5,9	-8
nedání přednosti	10 326	14,9	59	15,1	-18
nesprávný způsob jízdy	46 814	67,6	144	36,8	-50

Nejčtenější příčinou nehod řidičů motorových vozidel bylo v období leden – listopad 2020 nevěnování se řízení vozidla (20,5 % z celkového počtu nehod zaviněných řidiči motorových vozidel), dále následuje nesprávné otáčení nebo couvání (10,5 % z celkového počtu nehod zaviněných řidiči motorových vozidel), jiný druh nesprávné jízdy (10,5 % z celkového počtu těchto nehod) a další.

Pořadí	Nejčtenější příčiny nehod zaviněných řidiči motorových vozidel	počet nehod
1.	řidič se plně nevěnoval řízení vozidla	14 191
2.	nesprávné otáčení nebo couvání	7 291
3.	jiný druh nesprávné jízdy	7 239
4.	nedodržení bezpečné vzdálenosti za vozidlem	5 164
5.	nepřizpůsobení rychlosti stavu vozovky	4 347
6.	nezvládnutí řízení vozidla	4 228
7.	vyhýbání bez dostatečného bočního odstupu	3 867
8.	nepřizpůsobení rychlosti dopravně technickému stavu vozovky	3 727
9.	nedání přednosti upravené dopravní značkou "DEJ PŘEDNOST V JÍZDĚ!"	3 175
10.	přejetí do protisměru	2 038

Nejtragičtějšími příčinami nehod řidičů motorových vozidel bylo nepřizpůsobení rychlosti dopravně technickému stavu vozovky a přejetí do protisměru – z těchto dvou příčin bylo usmrceno celkem 131 osob. Následuje nevěnování se řízení vozidla (39 usmrcených osob, tj. 10,0 %) a další.

Pořadí	Nejtragičtější příčiny nehod zaviněných řidiči motorových vozidel	počet usmrcených
1.	nepřizpůsobení rychlosti dopravně technickému stavu vozovky	72
2.	přejetí do protisměru	59
3.	řidič se plně nevěnoval řízení vozidla	39
4.	nepřizpůsobení rychlosti stavu vozovky	36
5.	nepřizpůsobení rychlosti vlastnostem vozidla a nákladu	31
6.	kolize s protijedoucím vozidlem při předjíždění	17
7.	nedání přednosti upravené dopravní značkou "DEJ PŘEDNOST V JÍZDĚ!"	16
8.	nezvládnutí řízení vozidla	15
9.	nedání přednosti chodci na vyznačeném přechodu	14
10.	nedání přednosti upravené dopravní značkou " STŮJ, DEJ PŘEDNOST V JÍZDĚ!"	13

## Dopravní nehody podle druhu

Nejčtenějším i nejtragičtějším druhem nehody je srážka s jedoucím nekolejovým vozidlem, při které zemřelo 196 osob (což představuje pokles o 42 usmrcených osob v porovnání s předchozím rokem). K nejvyššímu nárůstu počtu usmrcených osob došlo u nehod končících srážkou s vozidlem zaparkovaným (o 10 usmrcených), naopak výrazný pokles fatálních následků byl zaznamenán u nehod končících srážkou s pevnou překážkou (o 35 usmrcených).

Nehody podle druhu	počet nehod	rozdíl nehod oproti roku 2019	počet usmrcených	rozdíl usmrcených oproti roku 2019
srážka s jedoucím nekolejovým vozidlem	26 134	-5 143	196	-42
srážka s vozidlem zaparkovaným	19 469	-2 639	13	10
srážka s pevnou překážkou	18 546	-1 395	110	-35
srážka s chodcem	2 157	-758	65	-11
srážka s lesní zvěří	13 105	-1 184	0	-1
srážka s domácím zvířetem	383	-32	0	0
srážka s vlakem	112	-35	17	0
srážka s tramvají	344	-256	0	-1
havárie	4 984	-13	24	-5
jiný druh nehody	2 085	-319	9	8

## Dopravní nehody podle druhu vozidla

Celkem 41 026 dopravních nehod zavinili řidiči osobních automobilů bez přívěsu a při těchto nehodách bylo usmrceno 263 osob. Oproti roku 2019 došlo k nejvyššímu poklesu počtu usmrcených osob při nehodách zaviněných právě řidičem osobního automobilu bez přívěsu (o 81 osob).

Nehody podle druhu vozidla	počet nehod	rozdíl nehod	tj. rozdíl nehod v %	usmrceno osob	rozdíl usmrcených	tj. rozdíl usmrcených v %
moped	67	-6	-8,2	1	0	0,0
malý motocykl	110	21	23,6	1	0	0,0
motocykl	1 767	-44	-2,4	45	-1	-2,2
osobní automobil bez přívěsu	41 026	-6 157	-13,0	263	-81	-23,5
osobní automobil s přívěsem	427	-61	-12,5	4	1	33,3
nákladní automobil	6 148	-966	-13,6	42	1	2,4
nákladní automobil s přívěsem	642	-92	-12,5	7	1	16,7
nákladní automobil s návěsem	2 471	-369	-13,0	14	-5	-26,3
autobus	812	-431	-34,7	6	3	100,0
traktor	264	-62	-19,0	0	-1	-100,0
tramvaj	73	-54	-42,5	0	-1	-100,0
trolejbus	51	-10	-16,4	0	0	.
jiné motorové vozidlo	221	8	3,8	4	0	0,0
jízdní kolo	2 658	99	3,9	26	2	8,3
povoz, jízda na koni	4	-3	-42,9	0	0	.
jiné nemotorové vozidlo	93	31	50,0	0	0	.
vlak	0	-1	-100,0	0	0	.
nezjištěno, řidič ujel	15 280	-1 918	-11,2	5	-1	-16,7
jiný druh vozidla	10	0	0,0	0	0	.

## Dopravní nehody zaviněné pod vlivem alkoholu

U 4 121 nehod (pokles o 94 nehod) bylo u viníka dopravní nehody zjištěno požití alkoholu. Při těchto nehodách došlo k usmrcení 26 osob (tj. o 26 osob méně než v roce 2019). Drogy byly zjištěny u řidiče motorového vozidla v případě 238 dopravních nehod. Ve 49 případech byla u řidiče zjištěna přítomnost alkoholu a drog současně.

Nehody zaviněné pod vlivem alkoholu nebo jiných návykových látek	počet nehod	rozdíl nehod oproti roku 2019	počet usmrcených	rozdíl usmrcených oproti roku 2019
Alkohol u viníka do 0,24‰	146	2	0	-5
Alkohol u viníka 0,24 až 0,5‰	258	-48	2	0
Alkohol u viníka 0,6 až 0,8‰	223	-41	1	0
Alkohol u viníka 0,8 až 1,0‰	172	-14	2	2
Alkohol u viníka 1,0 až 1,5‰	613	-7	9	1
Alkohol u viníka 1,5‰ a více	2 660	16	11	-19
Alkohol a drogy	49	-2	1	-5
<b>Alkohol celkem</b>	<b>4 121</b>	<b>-94</b>	<b>26</b>	<b>-26</b>
<b>Drogy celkem</b>	<b>238</b>	<b>1</b>	<b>0</b>	<b>-9</b>

## Dopravní nehody dle místa

Z celkového počtu nehod a jejich následků došlo v obcích k:

- 65,6 % počtu nehod,
- 27,4 % usmrcení osob,
- 51,2 % těžkých zranění,
- 55,7 % lehkých zranění,
- 54,6 % vzniklých škod a
- 71,8 % nehod pod vlivem alkoholu.

Místo nehody	počet nehod	usmrceno osob	těžce zraněno	lehce zraněno	hmotná škoda v mil. Kč
<b>V obci</b>	<b>57 306</b>	<b>119</b>	<b>855</b>	<b>10914</b>	<b>3012,7</b>
<i>Index-rok 2019 = 100 %</i>	<i>86,82</i>	<i>86,23</i>	<i>85,41</i>	<i>86,72</i>	<i>84,62</i>
<b>Mimo obec</b>	<b>30 013</b>	<b>315</b>	<b>816</b>	<b>8 669</b>	<b>2 507,7</b>
<i>Index-rok 2019 = 100 %</i>	<i>90,70</i>	<i>84,45</i>	<i>81,36</i>	<i>91,18</i>	<i>91,00</i>
<b>z toho dálnice</b>	<b>3666</b>	<b>32</b>	<b>63</b>	<b>584</b>	<b>536,6</b>
<i>Index-rok 2019 = 100 %</i>	<i>78,48</i>	<i>114,29</i>	<i>78,75</i>	<i>73,83</i>	<i>82,13</i>

Nejvíce nehod se stalo na místních komunikacích a na silnicích I., II. a III. třídy. U všech druhů komunikací (s výjimkou účelových) byl zaznamenán ve sledovaném období pokles počtu nehod ve srovnání se shodným obdobím loňského roku. Z pohledu následků na životě jsou nejtragičtější nehody na silnicích I. a II. třídy (ve sledovaném období celkem 246 usmrcených osob). Přesto však byl na silnicích I. a II. třídy ve sledovaném období zaznamenán nejvyšší pokles počtu usmrcených osob (celkem o 74 usmrcených osob).

Druh komunikace	počet nehod	rozdíl nehod oproti roku 2019	počet usmrcených	rozdíl usmrcených oproti roku 2019
dálnice	3 666	-1 005	32	4
silnice I. třídy	12 117	-1 782	136	-56
silnice II. třídy	13 996	-1 025	110	-18
silnice III. třídy	12 187	-307	72	-9
sledovaná křižovatka	1 824	-516	4	-1
sledovaná komunikace	7 825	-2 544	22	0
místní komunikace	31 333	-4 030	49	-2
účelová komunikace - polní, lesní cesty apod.	642	69	4	1
účelová komunikace - ostatní	3 729	-634	5	4

## Dopravní nehody v krajích

K nejvyššímu počtu dopravních nehod došlo v prvních jedenácti měsících roku 2020 na území hl. m. Prahy (15 588 nehod), následují kraje Středočeský a Ústecký. Nejvíce usmrcených osob evidujeme v kraji Středočeském (75 usmrcených osob).

V absolutním vyjádření došlo v porovnání se stejným obdobím roku 2019 k poklesu počtu nehod ve všech krajích, nejvýraznější pokles byl zaznamenán u hl. m. Prahy a Středočeského kraje. Nejvyšší pokles počtu usmrcených osob v absolutním vyjádření byl zaznamenán v Královéhradeckém kraji (o 22 osob, tj. o 48,9 %).

<b>Nehody a následky v krajích; období leden - listopad 2020</b>	<b>počet nehod</b>	<b>usmrceno osob</b>	<b>těžce zraněno</b>	<b>lehce zraněno</b>	<b>hmotná škoda v tis. Kč</b>
Hlavní město Praha	15 588	20	124	1 501	1 103 218
<i>Index - rok 2019=100 %</i>	<i>78,73</i>	<i>105,26</i>	<i>113,76</i>	<i>83,44</i>	<i>76,12</i>
Sředočeský kraj	12 839	75	224	2 567	938 654
<i>Index - rok 2019=100 %</i>	<i>86,27</i>	<i>91,46</i>	<i>68,29</i>	<i>84,52</i>	<i>88,02</i>
Jihočeský kraj	3 938	37	201	1 684	286 594
<i>Index - rok 2019=100 %</i>	<i>94,78</i>	<i>69,81</i>	<i>88,55</i>	<i>93,76</i>	<i>93,80</i>
Plzeňský kraj	3 437	31	90	1 389	236 446
<i>Index - rok 2019=100 %</i>	<i>91,85</i>	<i>124,00</i>	<i>91,84</i>	<i>93,72</i>	<i>103,89</i>
Ústecký kraj	9 394	37	138	1 464	477 924
<i>Index - rok 2019=100 %</i>	<i>90,73</i>	<i>94,87</i>	<i>73,80</i>	<i>87,51</i>	<i>89,74</i>
Královéhradecký kraj	4 448	23	104	1 066	300 699
<i>Index - rok 2019=100 %</i>	<i>94,12</i>	<i>51,11</i>	<i>78,79</i>	<i>97,71</i>	<i>94,86</i>
Jihomoravský kraj	6 563	48	191	2 190	399 010
<i>Index - rok 2019=100 %</i>	<i>87,52</i>	<i>78,69</i>	<i>88,43</i>	<i>84,98</i>	<i>83,77</i>
Moravskoslezský kraj	8 426	36	143	1 735	458 777
<i>Index - rok 2019=100 %</i>	<i>89,61</i>	<i>72,00</i>	<i>98,62</i>	<i>83,90</i>	<i>92,43</i>
Olomoucký kraj	4 710	22	69	1 096	276 327
<i>Index - rok 2019=100 %</i>	<i>92,50</i>	<i>70,97</i>	<i>69,00</i>	<i>84,44</i>	<i>87,70</i>
Zlínský kraj	3 859	23	89	1 095	205 266
<i>Index - rok 2019=100 %</i>	<i>91,99</i>	<i>127,78</i>	<i>80,91</i>	<i>86,29</i>	<i>88,25</i>
Vysočina	4 131	34	78	1 024	299 534
<i>Index - rok 2019=100 %</i>	<i>92,71</i>	<i>87,18</i>	<i>78,79</i>	<i>87,30</i>	<i>92,60</i>
Pardubický kraj	3 729	26	88	1 142	234 219
<i>Index - rok 2019=100 %</i>	<i>93,04</i>	<i>100,00</i>	<i>73,33</i>	<i>89,43</i>	<i>104,80</i>
Liberecký kraj	4 199	13	71	1 004	196 324
<i>Index - rok 2019=100 %</i>	<i>96,09</i>	<i>108,33</i>	<i>94,67</i>	<i>96,08</i>	<i>85,57</i>
Karlovarský kraj	2 058	9	61	626	107 384
<i>Index - rok 2019=100 %</i>	<i>85,32</i>	<i>81,82</i>	<i>105,17</i>	<i>122,99</i>	<i>89,10</i>
<b>Česká republika</b>	<b>87 319</b>	<b>434</b>	<b>1 671</b>	<b>19 583</b>	<b>5 520 382</b>
<i>Index - rok 2019=100 %</i>	<i>88,12</i>	<i>84,93</i>	<i>83,38</i>	<i>88,63</i>	<i>87,41</i>

## Osobní nehody v krajích

Podrobnější členění osobních nehod, tj. nehod s následky na životě a zdraví, dle krajů je uvedeno v následující tabulce.

<b>kraj</b>	<b>počet nehod</b>	<b>usmrceno</b>	<b>těžce zraněno</b>	<b>lehce zraněno</b>
Hl. m. Praha	1 404	20	124	1 501
Sředočeský	2 231	75	224	2 567
Jihočeský	1 492	37	201	1 684
Plzeňský	1 174	31	90	1 389
Ústecký	1 251	37	138	1 464
Královéhradecký	954	23	104	1 066
Jihomoravský	1 918	48	191	2 190
Moravskoslezský	1 608	36	143	1 735
Olomoucký	983	22	69	1 096
Zlínský	985	23	89	1 095
Vysočina	867	34	78	1 024
Pardubický	1 003	26	88	1 142
Liberecký	879	13	71	1 004
Karlovarský	527	9	61	626
<b>Česká republika</b>	<b>17 276</b>	<b>434</b>	<b>1 671</b>	<b>19 583</b>

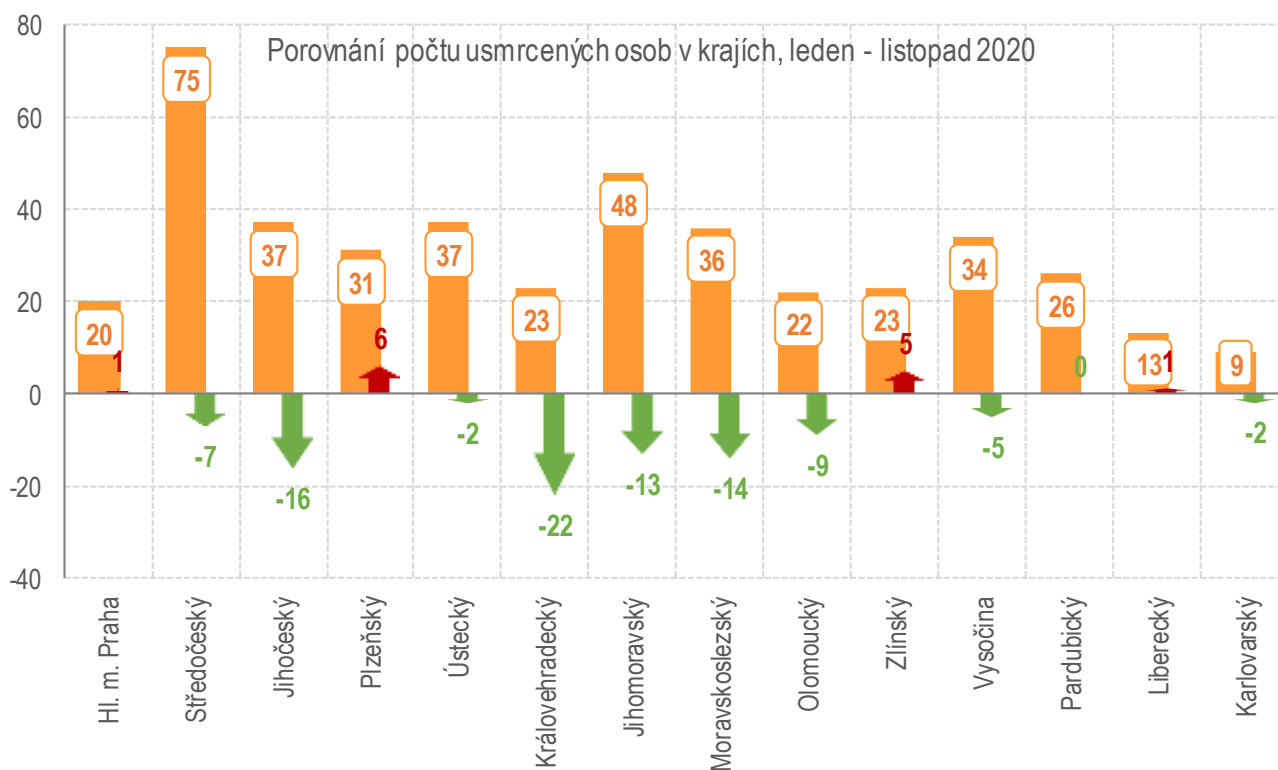


## Dopravní nehody pod vlivem alkoholu a drog v krajích

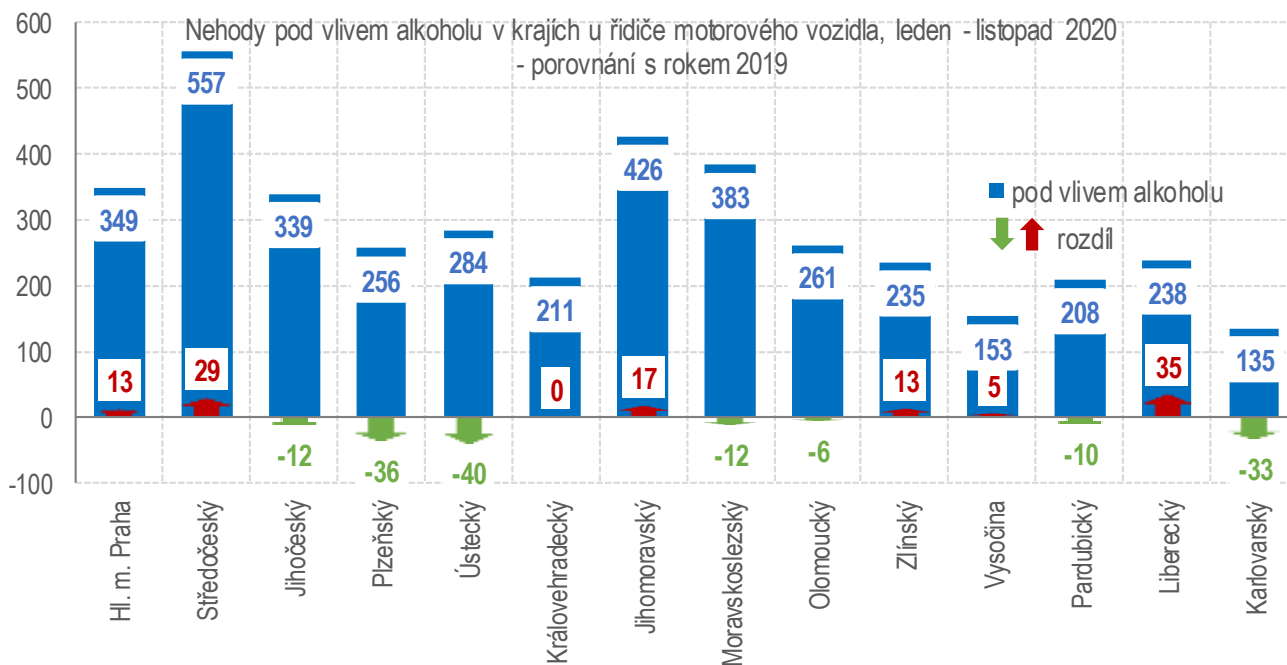
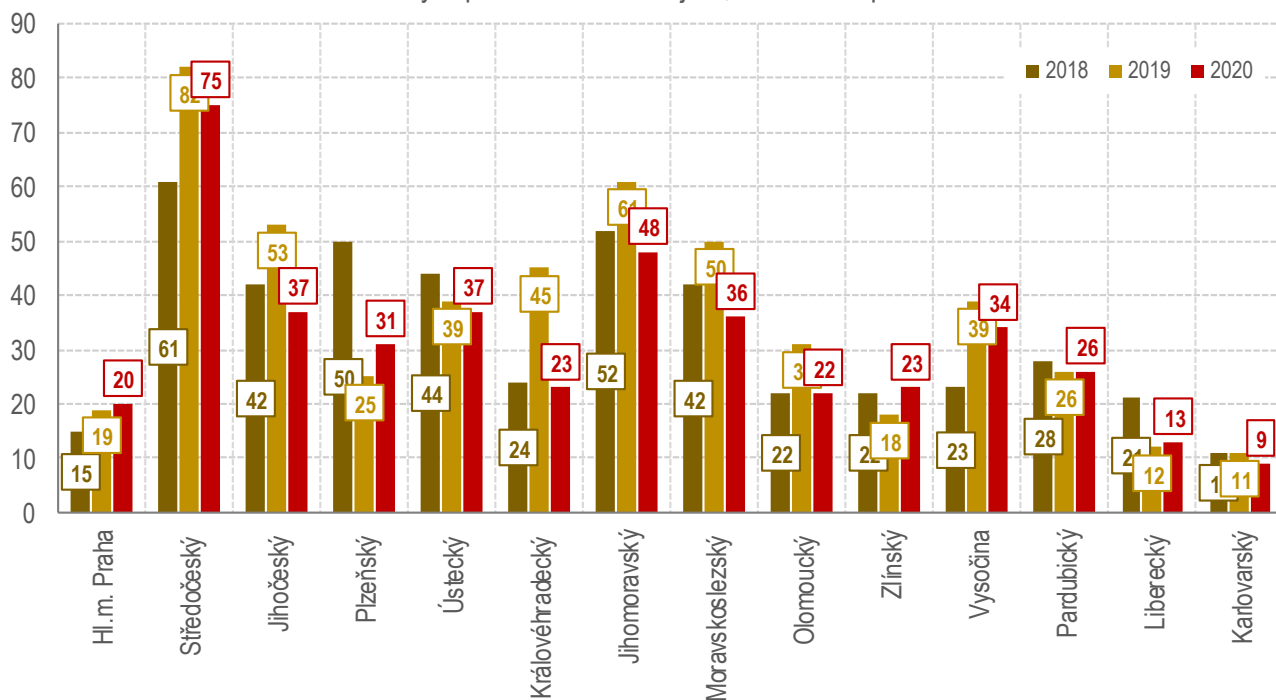
Nejvíce dopravních nehod pod vlivem alkoholu se v období od ledna do listopadu roku 2020 stalo na území Středočeského kraje (557 nehod), Jihomoravského kraje (426 nehod) a Moravskoslezského kraje (383 nehod).

Drogy se u viníka dopravní nehody – řidiče motorového vozidla prokázaly především v Jihomoravském, Středočeském a Libereckém kraji.

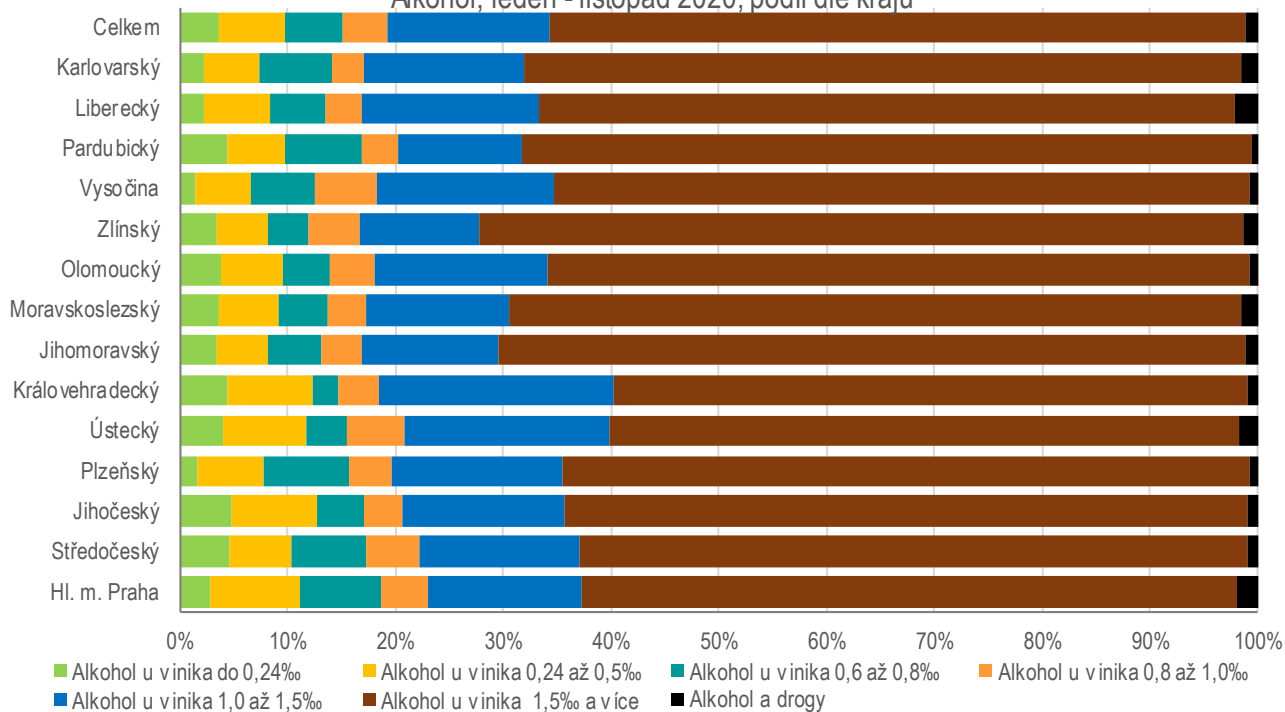
Alkohol a drogy u viníka - dle krajů	celkem nehod	"Euroformuláře"	celkem šetřeno událostí	z toho alkohol	tj. %	z toho drogy	tj. %
Hl. m. Praha	15 588	1 377	16 965	349	2,06	22	0,13
Středočeský	12 839	3 399	16 238	557	3,43	31	0,19
Jihočeský	3 938	3 035	6 973	339	4,86	21	0,30
Plzeňský	3 437	4 271	7 708	256	3,32	22	0,29
Ústecký	9 394	499	9 893	284	2,87	22	0,22
Královéhradecký	4 448	922	5 370	211	3,93	6	0,11
Jihomoravský	6 563	3 471	10 034	426	4,25	32	0,32
Moravskoslezský	8 426	2 180	10 606	383	3,61	21	0,20
Olomoucký	4 710	1 780	6 490	261	4,02	10	0,15
Zlínský	3 859	834	4 693	235	5,01	9	0,19
Vysočina	4 131	2 094	6 225	153	2,46	2	0,03
Pardubický	3 729	1 249	4 978	208	4,18	5	0,10
Liberecký	4 199	1 370	5 569	238	4,27	24	0,43
Karlovarský	2 058	402	2 460	135	5,49	11	0,45
<b>CELKEM</b>	<b>87 319</b>	<b>26 883</b>	<b>114 202</b>	<b>4 035</b>	<b>3,53</b>	<b>238</b>	<b>0,21</b>



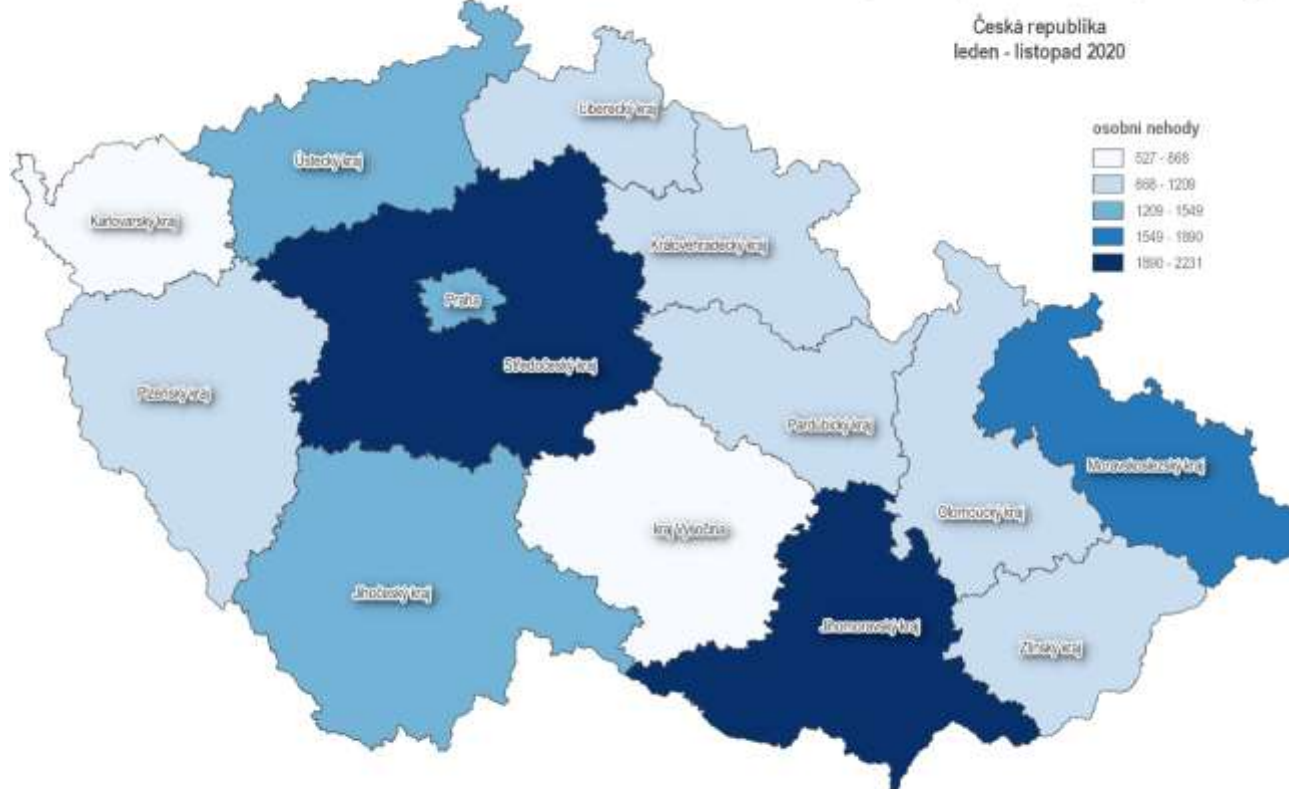
Počet usmrcených při nehodách v krajích, leden - listopad 2018 - 2020



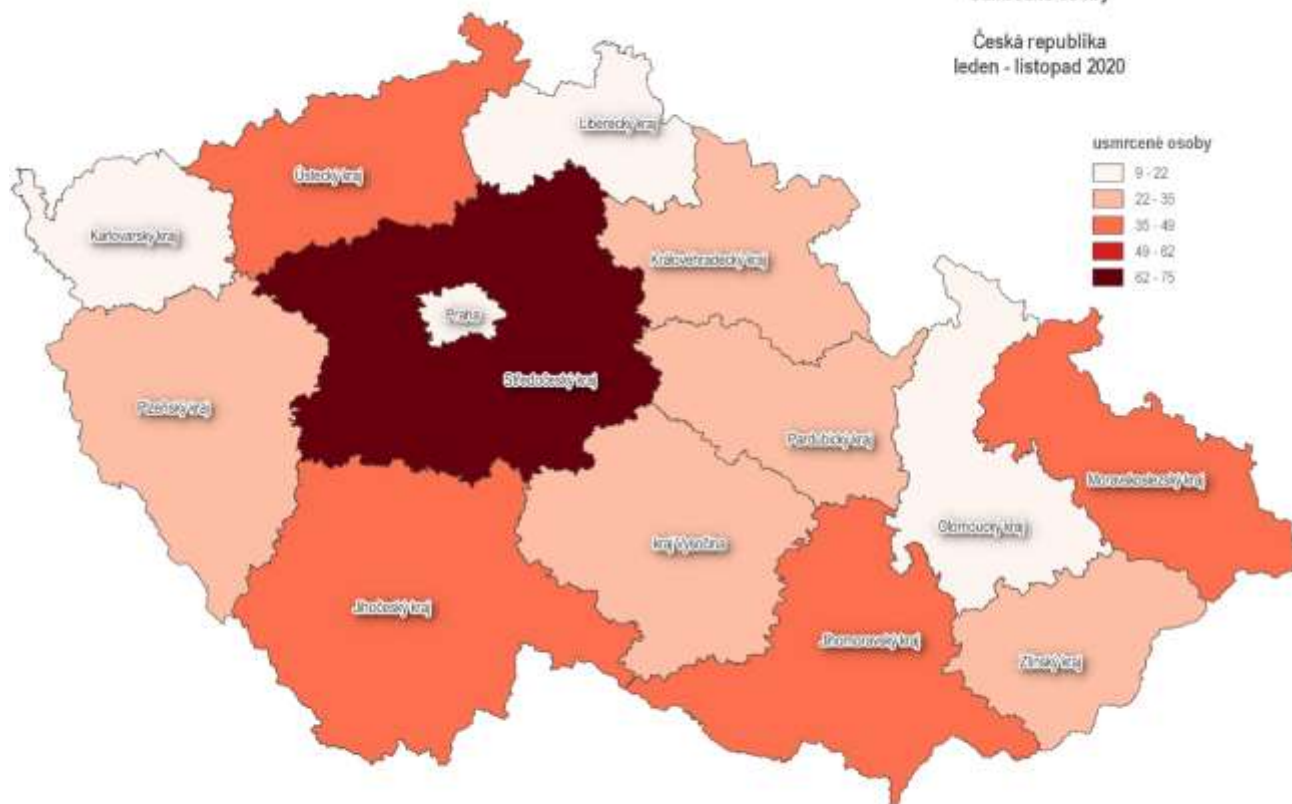
### Alkohol, leden - listopad 2020, podíl dle krajů



### Nehody s následky na životě a zdraví (osobní nehody)



Usmrcené osoby  
Česká republika  
leden - listopad 2020



Zpracovali: pplk. Mgr. Jan STRAKA, kpt. Ing. Jana PELEŠKOVÁ, tel. 974 834 584, 974 834 223

plk. Mgr. Bc. Jiří ZLÝ, MBA  
ředitel služby dopravní policie

*schváleno elektronicky*

## **Příloha**

### **Mapy nehod s následky na životě a zdraví v jednotlivých krajích České republiky v období leden - listopad 2020**

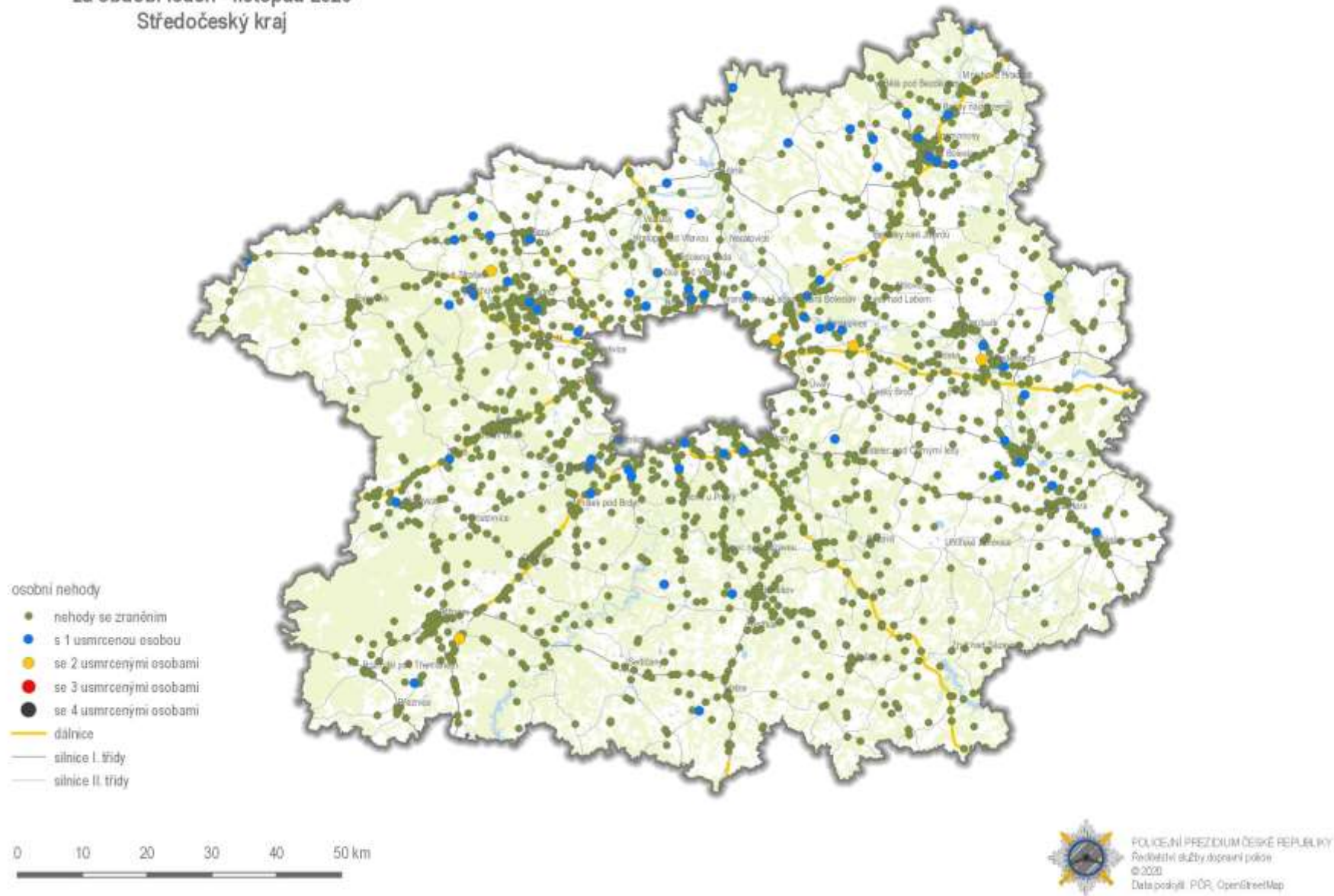
Osobní nehody  
za období leden - listopad 2020  
Praha



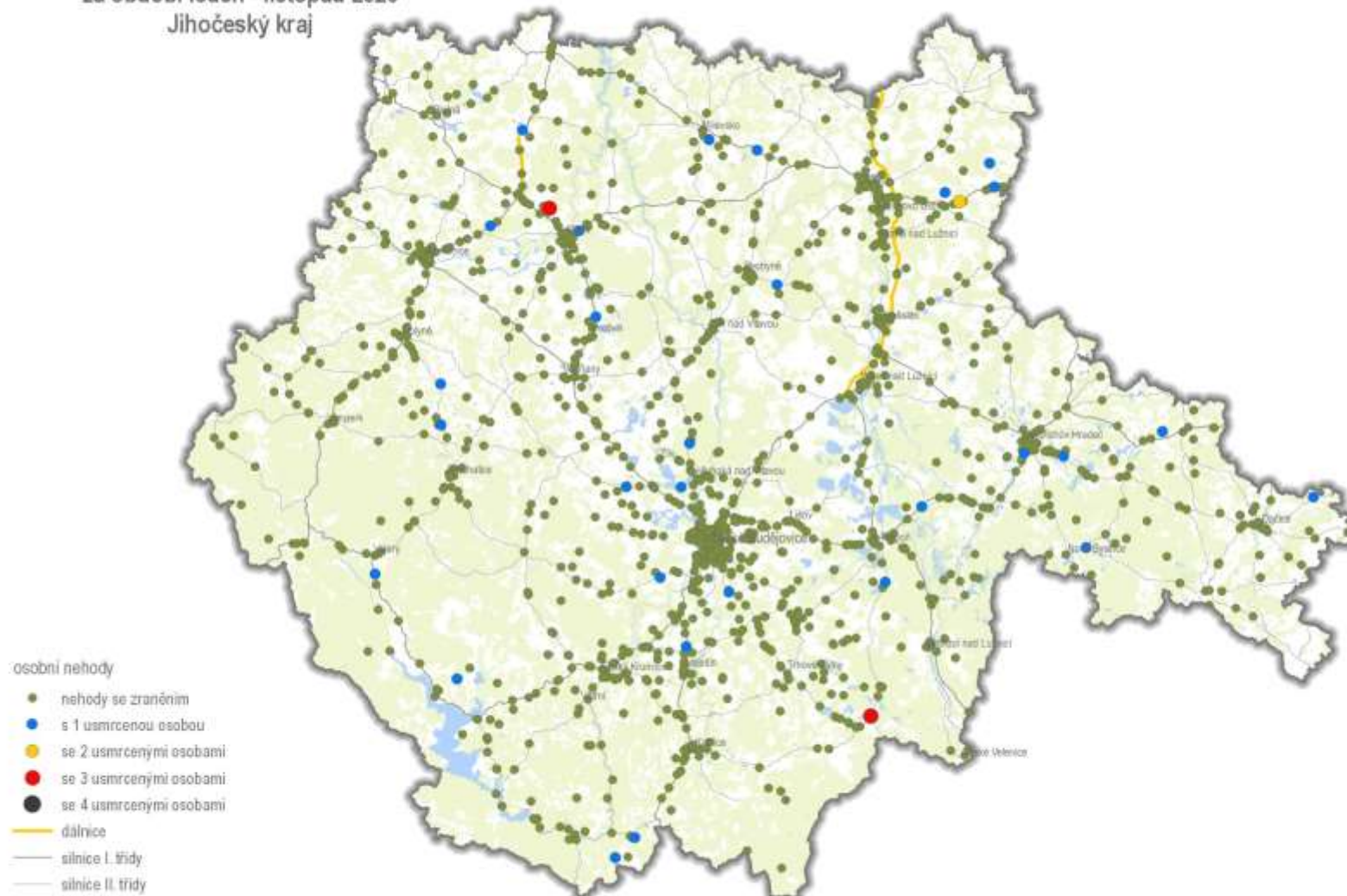
- osobní nehody
- nehody se zraněním
  - s 1 usmrcenou osobou
  - se 2 usmrcenými osobami
  - se 3 usmrcenými osobami
  - se 4 usmrcenými osobami
- dálnice
- silnice I. třídy
- silnice II. třídy



Osobní nehody  
za období leden - listopad 2020  
Středočeský kraj



Osobní nehody  
za období leden - listopad 2020  
Jihočeský kraj



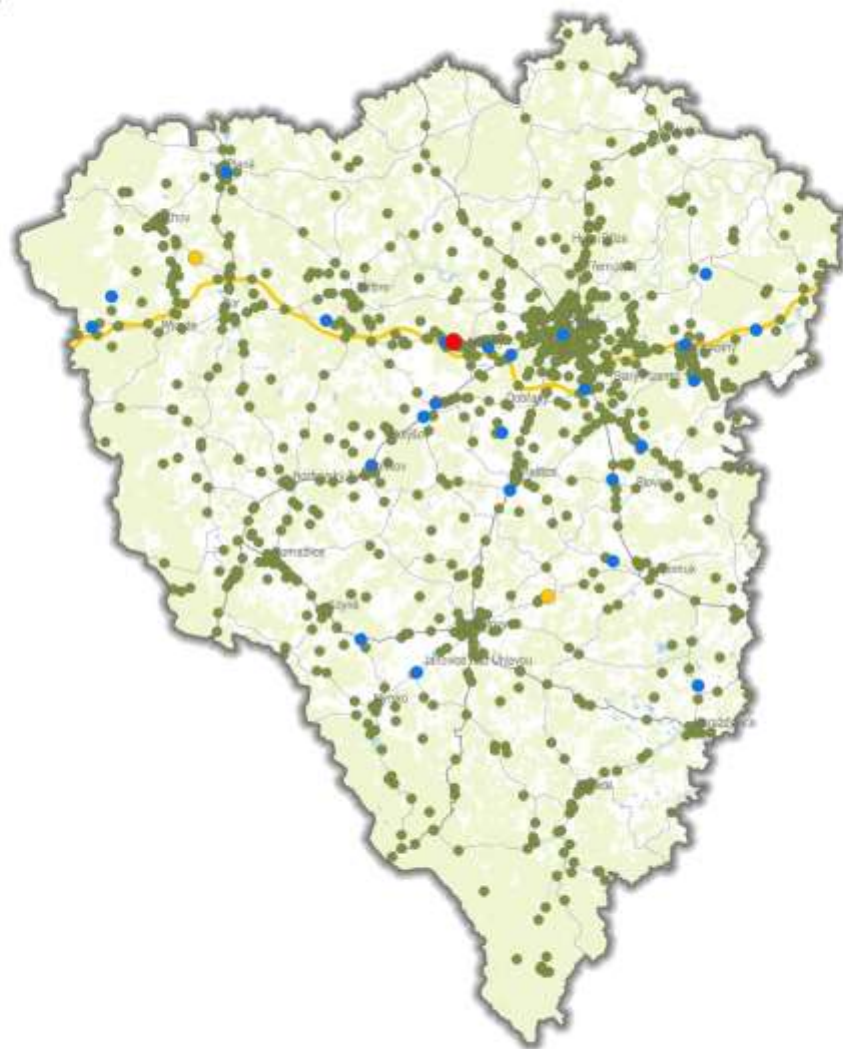
0 10 20 30 40 50 km



POLICEJNÍ PREZIDIUM ČESKÉ REPUBLIKY  
Ředitelství služby dopravní policie  
© 2020  
Data poskytl: PDR, OpenStreetMap



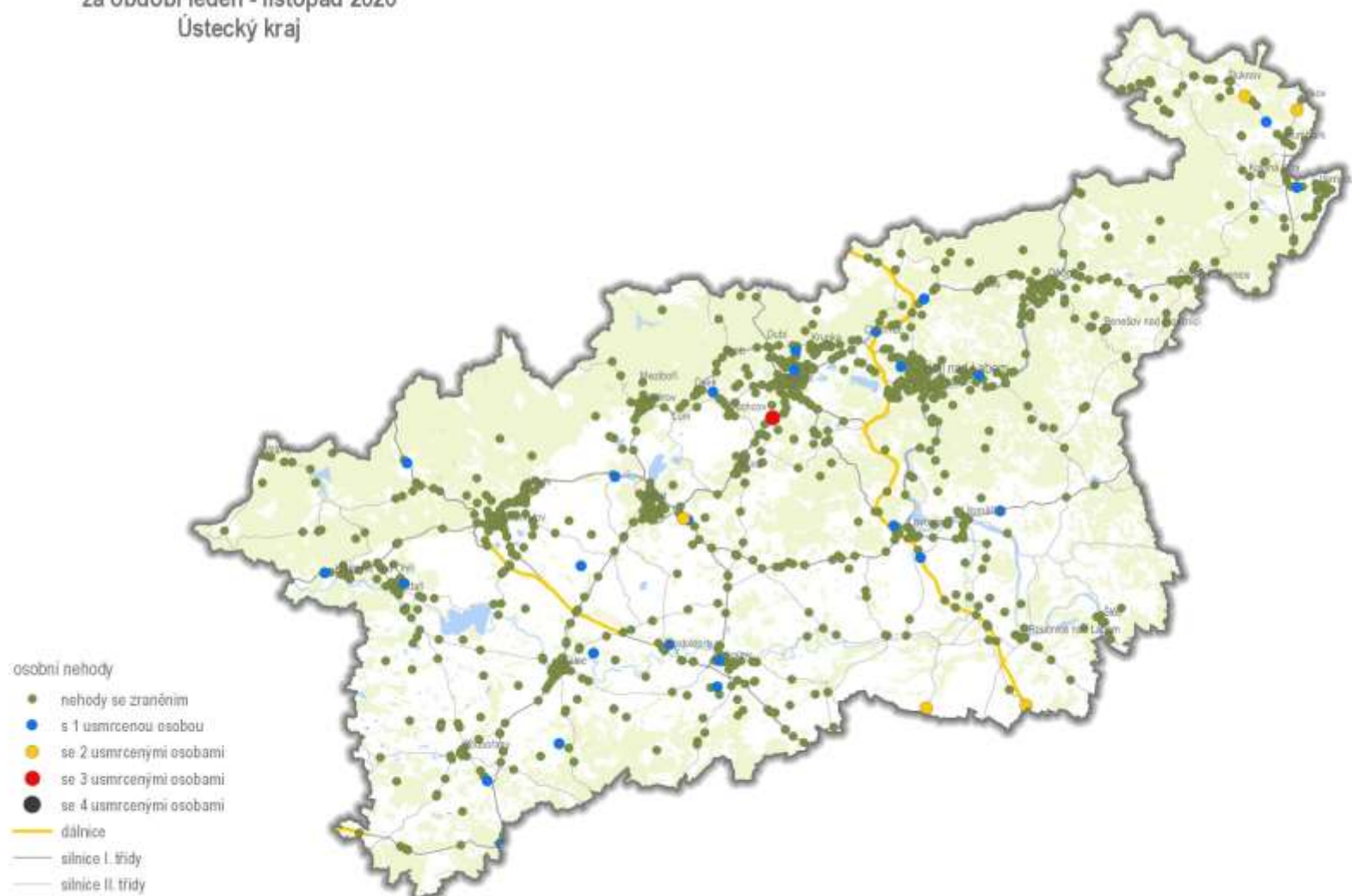
Osobní nehody  
za období leden - listopad 2020  
Plzeňský kraj



- osobní nehody
- nehody se zraněním
  - s 1 usmrcenou osobou
  - se 2 usmrcenými osobami
  - se 3 usmrcenými osobami
  - se 4 usmrcenými osobami
- dálnice
- silnice I. třídy
- silnice II. třídy



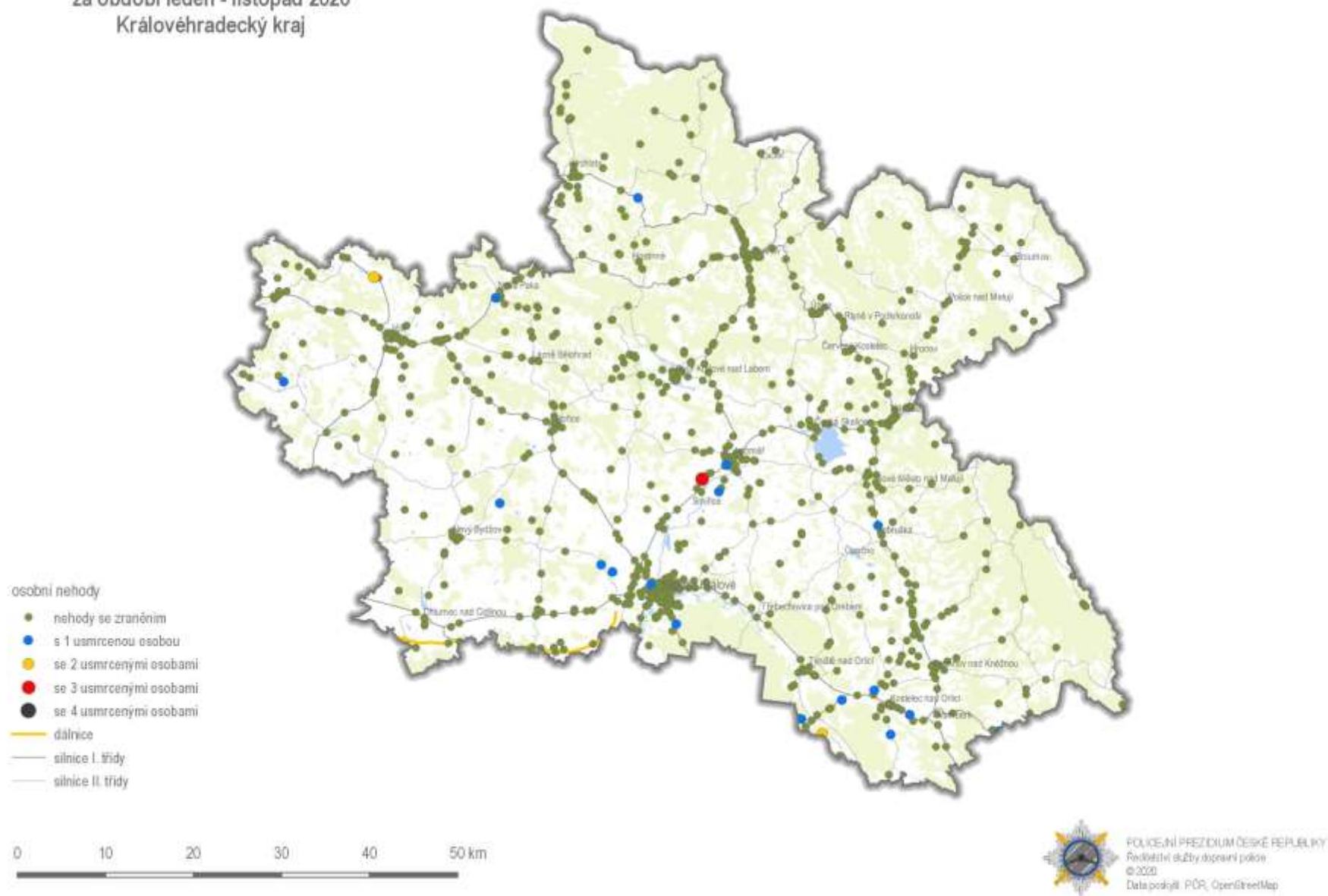
Osobní nehody  
za období leden - listopad 2020  
Ústecký kraj



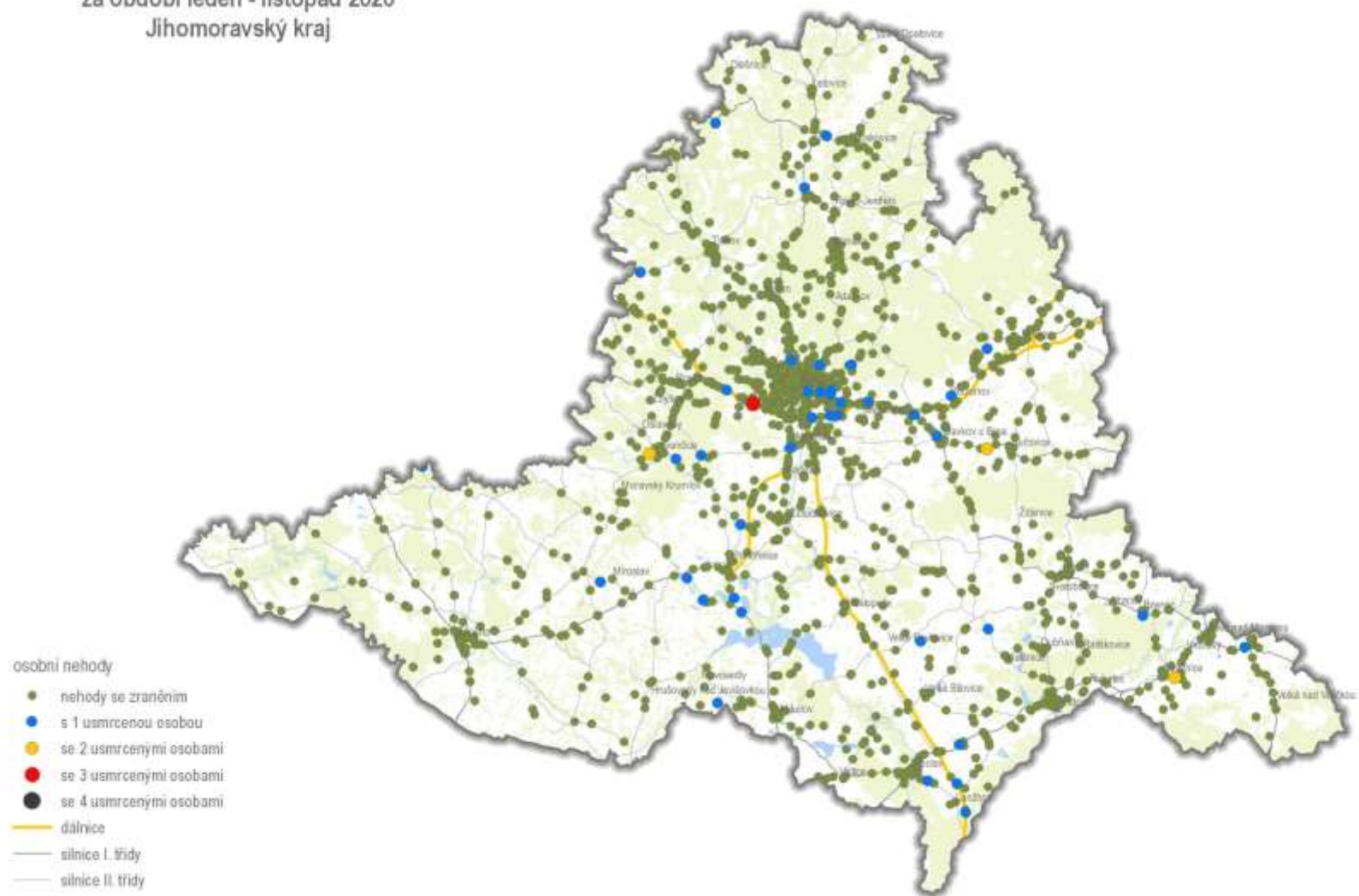
- osobní nehody
- nehody se zraněním
  - s 1 usmrcenou osobou
  - se 2 usmrcenými osobami
  - se 3 usmrcenými osobami
  - se 4 usmrcenými osobami
- dálnice  
— silnice I. třídy  
— silnice II. třídy



Osobní nehody  
za období leden - listopad 2020  
Královéhradecký kraj



Osobní nehody  
za období leden - listopad 2020  
Jihomoravský kraj

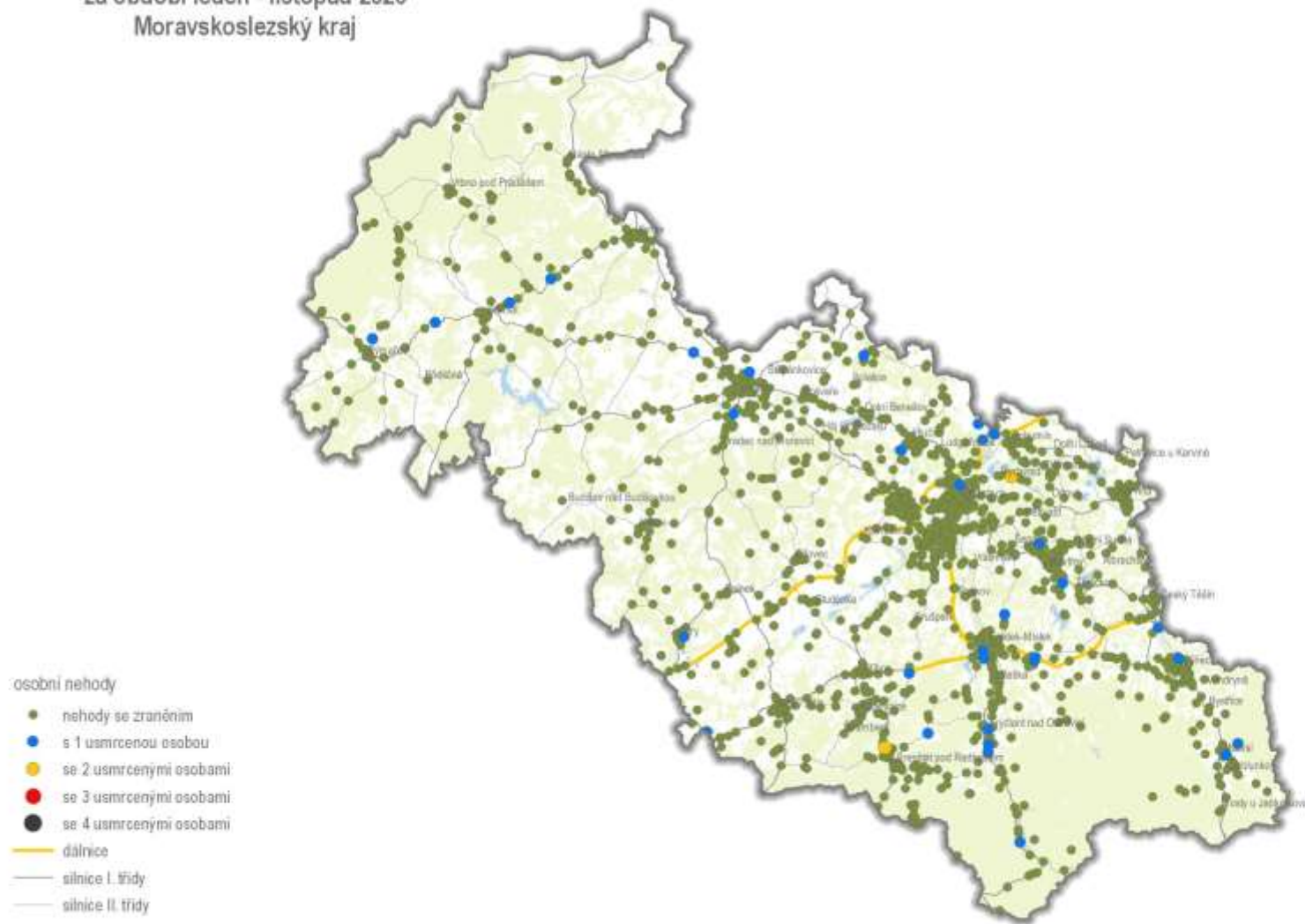


0 10 20 30 40 50 km



POLICEJNÍ PREZIDIUM ČESKÉ REPUBLIKY  
Fakultativní služba dopravní policie  
© 2020  
Data poskytl: PDR, OpenStreetMap

Osobní nehody  
za období leden - listopad 2020  
Moravskoslezský kraj



0 10 20 30 40 50 km



POLICEJNÍ PREZIDIUM ČESKÉ REPUBLIKY  
Ředitelství služby dopravní policie  
© 2020  
Data poskytl: PDR, OpenStreetMap

Osobní nehody  
za období leden - listopad 2020  
Olomoucký kraj

osobní nehody

- nehody se zraněním
- s 1 usmrcenou osobou
- se 2 usmrcenými osobami
- se 3 usmrcenými osobami
- se 4 usmrcenými osobami
- dálnice
- silnice I. třídy
- silnice II. třídy

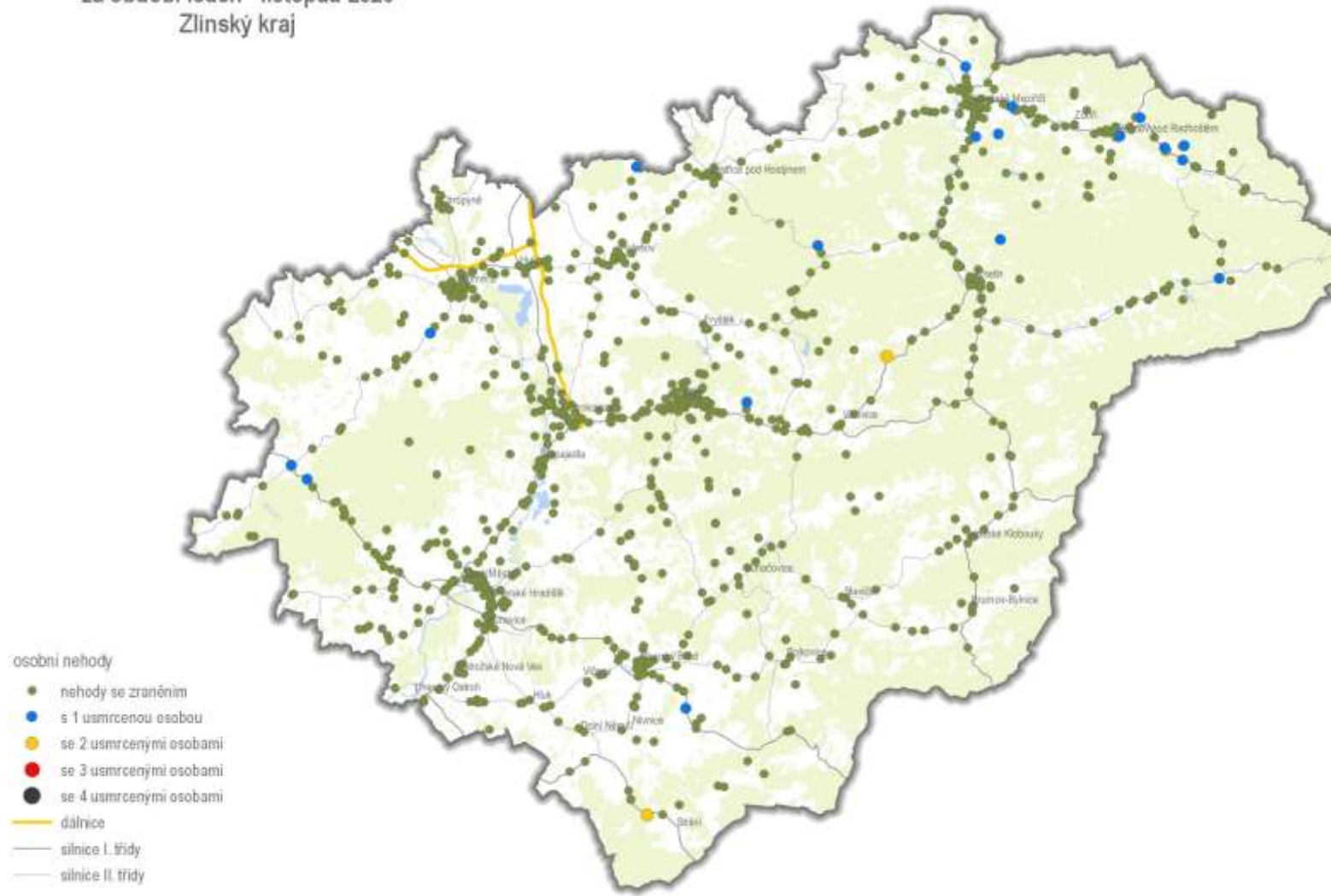


0 20 40 60 80 100 km



POLICEJNÍ PREZIDIUM ČESKÉ REPUBLIKY  
Ředitelství služby dopravní policie  
© 2020  
Data poskytl: PDR, OpenStreetMap

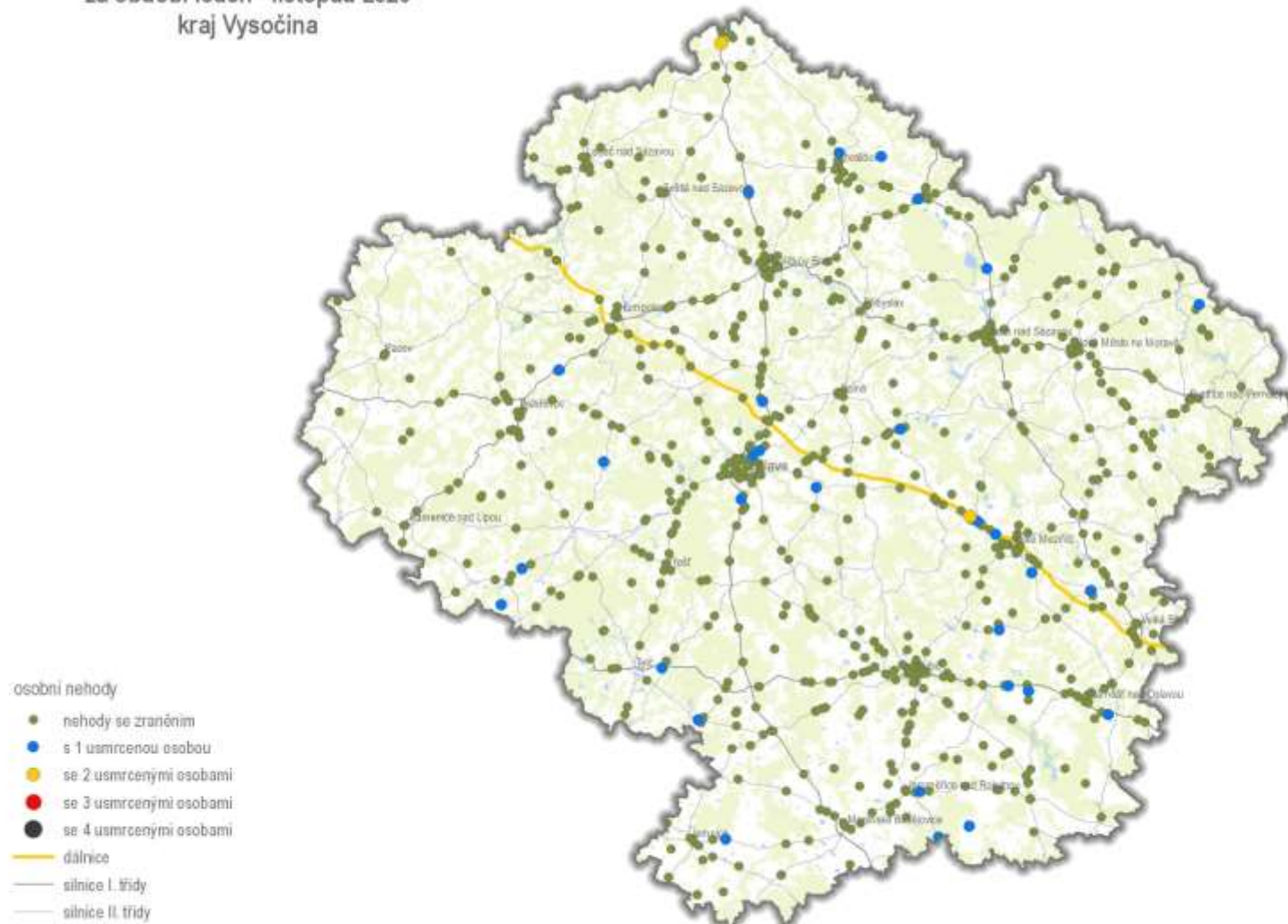
Osobní nehody  
za období leden - listopad 2020  
Zlínský kraj



0 10 20 30 40 50 km



Osobní nehody  
za období leden - listopad 2020  
kraj Vysočina

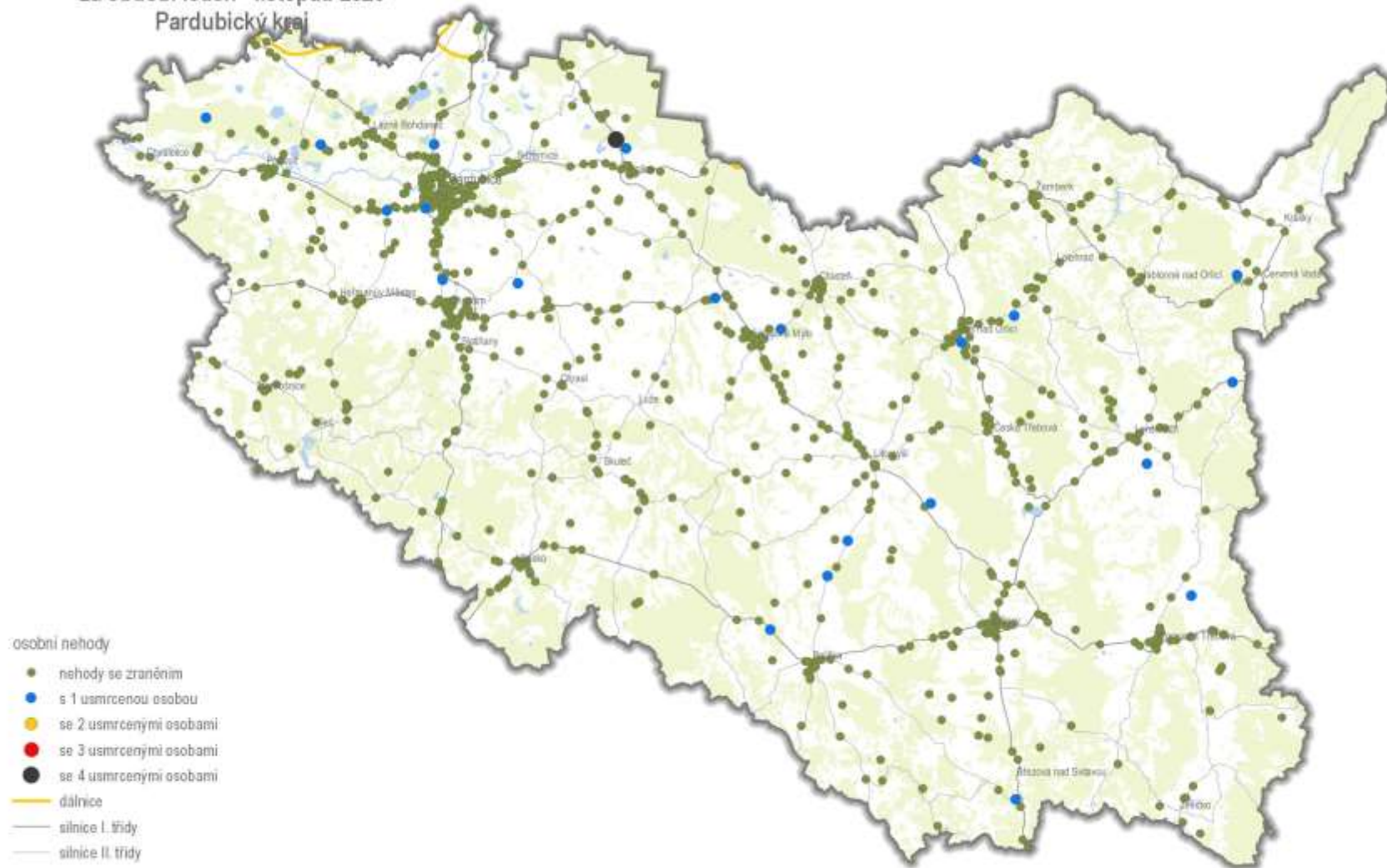


0 10 20 30 40 50 km





Osobní nehody  
za období leden - listopad 2020  
Pardubický kraj

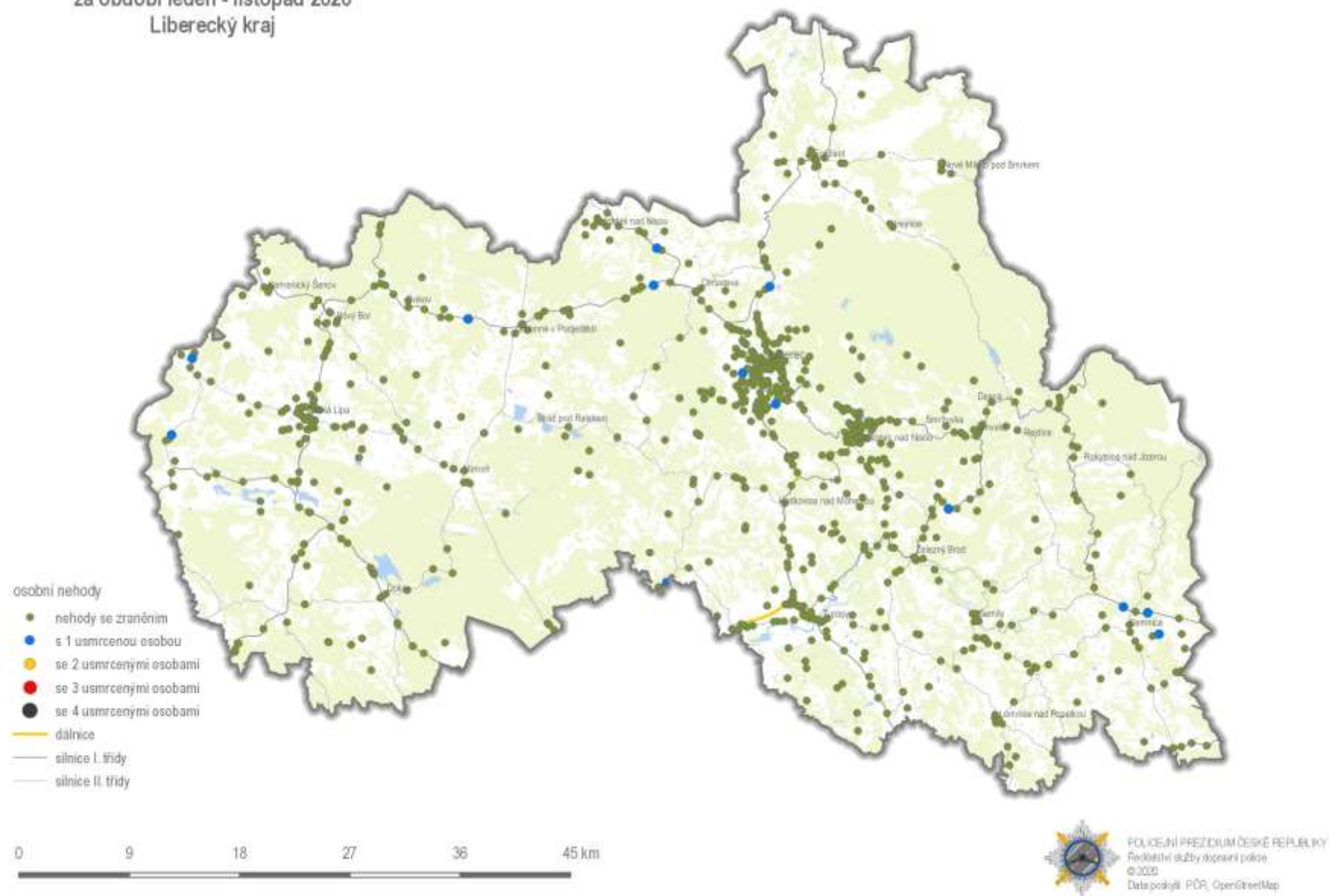


0 10 20 30 40 50 km



POLICEJNÍ PREZIDIUM ČESKÉ REPUBLIKY  
Fakultativní služba dopravní policie  
© 2020  
Data poskytl: PDR, OpenStreetMap

Osobní nehody  
za období leden - listopad 2020  
Liberecký kraj



Osobní nehody  
za období leden - listopad 2020  
Karlovarský kraj

