



Ústí nad Labem 10. prosince 2020

Počet stran: 19

INFORMACE

o nehodovosti na pozemních komunikacích Ústeckého kraje za leden až listopad 2020

Policie České republiky v působnosti Ústeckého kraje šetřila za leden až listopad 2020 **celkem 9394 silničních dopravních nehod**, při kterých bylo **37 osob usmrceno, 138 osob těžce zraněno a 1464 osob lehce zraněno. Hmotná škoda** odhadnutá dopravní policií na místě nehody **je ve výši 477,92 mil. Kč.**

Porovnání základních ukazatelů se stejným obdobím roku 2019

Pokles zaznamenáváme v kategoriích:

- počtu nehod o 960 nehod
- počtu usmrcených o 2 osoby,
- počtu těžce zraněných o 49 osob,
- počtu lehce zraněných o 209 osob.
- odhad hmotné škody o 54,64 mil. Kč

Počet osob usmrcených při nehodách, které se staly za období leden až listopad, byl od roku 2009 třetím nejnižším, přitom nejméně osob zemřelo v roce 2018 (30 osob) a v roce 2016 to bylo 31 osob. Naopak za sledované období nejvíce osob zemřelo v roce 2009 - celkem 69 osob, 50 a více osob zemřelo ještě v letech 2010, 2012 a 2014.

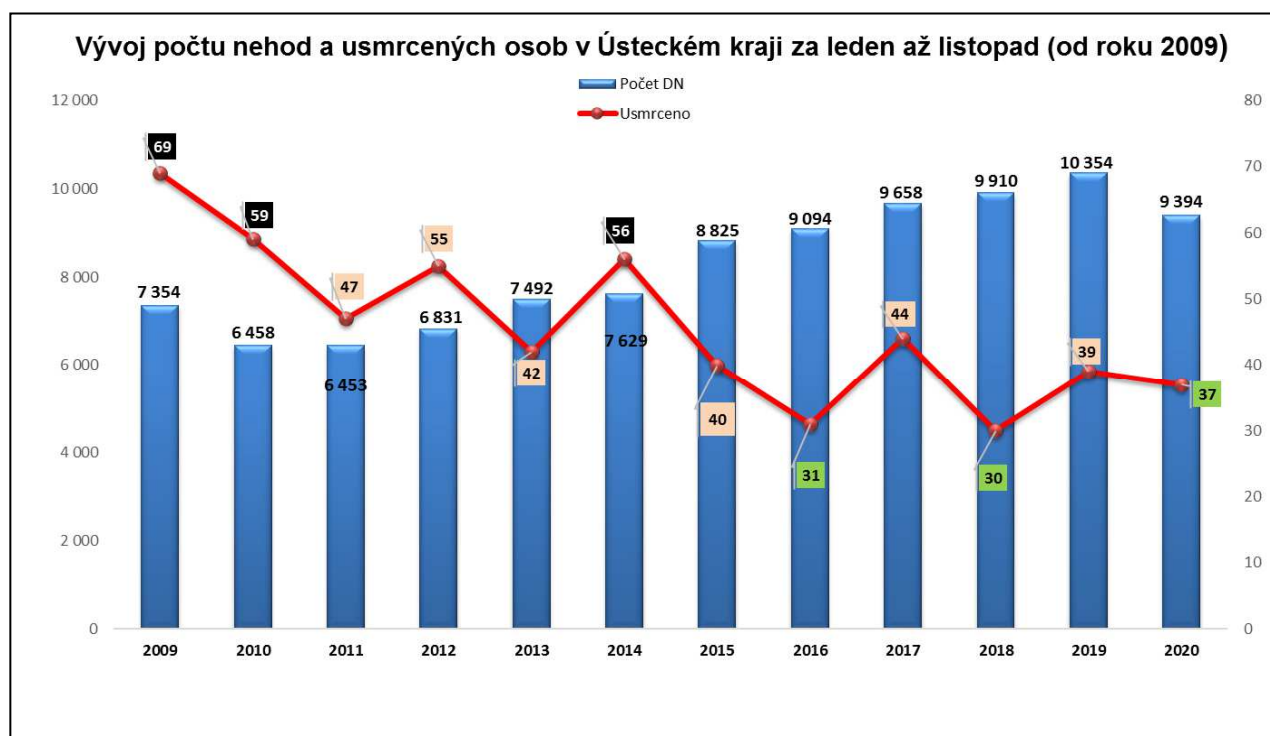
Co do počtu dopravních nehod, tak za sledované období zaznamenáváme poprvé od roku 2011 pokles počtu nehod. Stoupajícímu trendu v předchozích letech lze přičíst rostoucí počet řidičů a vozidel, ale též potíže účastníků dopravní nehody s následným vyrovnáním způsobené škody, kdy policie šetří i dopravní nehody, které nepodléhají tzv. oznamovací povinnosti (§ 47 zákona č. 361/2000 Sb.).

Poklesu nehod lze bezesporu přičíst mimořádně teplé zimní měsíce, s absencí sněhu a mrazu, jakož i „jarní“ nouzový stav vyhlášený vládou ČR v rámci boje proti koronaviru Covid-19, neboť po dobu vyhlášených opatření došlo i ke značnému omezení silniční dopravy.

Vývoj počtu nehod a usmrcených osob za leden až listopad od roku 2009 je v následujícím grafu.

Lidické nám. 9
401 79 ÚSTÍ NAD LABEM

Tel.: +420 974 421 250
Fax: +420 974 427 043
Email: krpulk.vs.dp@pcr.cz
Datová schránka:a64ai6n



Časové rozložení dopravních nehod

Nejvíce nehod se stalo při pátečních nehodách (1 521 nehod), naopak nejméně nehod se stalo v neděli (945 nehod). Ve srovnání se stejným obdobím předchozího roku, zaznamenáváme pokles nehod ve všech dnech týdne. Nejvýraznější pokles je u čtvrtečních nehod (-216 nehod), u pátečních nehod (-184), pondělních (-158) atd.

Nejvíce osob přišlo o život při pondělních nehodách celkem 9 (+3 osoby), následuje středa se 7 usmrcenými, čtvrtek se 6 usmrcenými osobami, pátek a sobota s 5 usmrcenými atd.

Přehled po jednotlivých dnech je v následující tabulce.

Den v týdnu	počet nehod	rozdíl	tj. % z celkového počtu DN	usmrceno osob	rozdíl	tj. % z celkového počtu USM
neděle	945	-111	10,06%	1	-3	2,70%
pondělí	1 506	-158	16,03%	9	3	24,32%
úterý	1 345	-139	14,32%	4	-5	10,81%
středa	1 506	-42	16,03%	7	3	18,92%
čtvrtek	1 411	-216	15,02%	6	-1	16,22%
pátek	1 521	-184	16,19%	5	-1	13,51%
sobota	1 160	-110	12,35%	5	2	13,51%

Nejvíce nehod šetřili policisté v pátek 11. ledna (54 nehod). Neméně významný, co do počtu nehod, byl pátek 26. dubna s 50 nehodami, či úterý 7. května se 48 nehodami nebo pondělí 9. září s 52 nehodami. Naopak nejméně nehod se pak stalo v neděli 31. března (9 nehod).

Dopravní nehody podle zavinění

Řidiči motorových vozidel zavinili téměř 80% (79,20%) dopravních nehod z jejich celkového počtu. Při těchto nehodách přišlo 33 osob o život, 116 osob bylo těžce zraněno a 1285 osob bylo zraněno lehce. Dalších více jak 17% (17,06%) nehod bylo zaviněno lesní zvěří nebo domácím zvířetem.

Nehody podle zavinění	počet nehod	rozdíl	tj. % z celkového počtu DN	usmrceno osob 2019	rozdíl	tj. % z celkového počtu USM
řidičem motorového vozidla	7 440	-849	79,20%	33	-3	89,19%
řidičem nemotorového vozidla	154	36	1,64%	3	0	8,11%
<i>z toho dětmi</i>	28	11	0,30%	0	0	0,00%
chodcem	62	-22	0,66%	1	1	2,70%
<i>z toho dětmi</i>	25	-31	0,27%	0	0	0,00%
jiným účastníkem	41	13	0,44%	0	0	0,00%
závadou komunikace	29	-4	0,31%	0	0	0,00%
technickou závadou vozidla	46	-2	0,49%	0	0	0,00%
lesní zvěří, domácím zvířetem	1 603	-122	17,06%	0	0	0,00%
jiné zavinění	19	-10	0,20%	0	0	0,00%

Řidiči **osobních automobilů** (Pozn. zde jsou vykazovány počty jak OA bez přívěsu, tak OA s přívěsem) zavinili **celkem 4881**, což je o 587 nehod méně než ve stejném období roku 2019, **usmrceno bylo 23 osob**, což je v porovnání s předchozím rokem o 2 osoby méně, **77 osob bylo těžce zraněno** (+46) a **1125 lehce zraněno** (-150). Dále pak řidiči **nákladních automobilů** (Pozn. včetně NA s přívěsem, návěsem a Multikáry) zavinili **1035 nehod**, tj. pokles oproti roku 2019 o 84 nehod. O zbytek se dělí řidiči **autobusů**, kteří zavinili celkem **111 nehod** (+56 nehod), **139 nehod** (+31) **zavinili cyklisté** (z toho 26 viníků – cyklistů, bylo pod vlivem alkoholu) atd.

V 1199 případech, (tj. 12,76 % nehod), viník nehody z místa ujel, což je o 114 nehod méně než ve stejném období roku 2019. Při těchto nehodách bylo „pouze“ 22 osob lehce zraněno.

Příčiny dopravních nehod

Více jak polovina dopravních nehod zaviněných řidičem motorového vozidla připadá na nesprávný způsob jízdy (54,32% z celkového počtu nehod), následuje nepřiměřená rychlost (12,04% nehod) nedání přednosti v jízdě (11,40% nehod) a nesprávné předjíždění (1,38% nehod). Nejtragičtější příčinou dopravních nehod za leden až listopad roku 2020 se stala nepřiměřená rychlost, následuje nesprávný způsob jízdy a nedání přednosti v jízdě atd.

Hlavní příčina nehody (jen řidiči motorových vozidel)	počet nehod	rozdíl	tj. % z celkového počtu DN	usmrceno osob	rozdíl	tj. % z celkového počtu USM
nepřiměřená rychlost	1 131	-220	12,04%	17	2	45,95%
nesprávné předjíždění	130	-17	1,38%	0	-2	0,00%
nedání přednosti	1 071	-144	11,40%	3	-6	8,11%
nesprávný způsob jízdy	5 108	-468	54,38%	13	3	35,14%

10 nejčastějších příčin dopravních nehod

Pořadí	Nejčastější příčiny nehod zaviněných řidiči motorových vozidel	počet nehod
1.	řidič se plně nevěnoval řízení vozidla	2 413
2.	nesprávné otáčení nebo couvání	858
3.	nepřízpůsobení rychlosti stavu vozovky	523
4.	nedodržení bezpečné vzdálenosti za vozidlem	492
5.	nedání přednosti upravené dopravní značkou "DEJ PŘEDNOST V JÍZDĚ! "	439
6.	vyhýbání bez dostatečného bočního odstupu	413
7.	nepřízpůsobení rychlosti dopravně technickému stavu vozovky	396
8.	nezvládnutí řízení vozidla	225
9.	vjetí do protisměru	195
10.	jiný druh nesprávné jízdy	185

14 Nejčastější příčin nehod se smrtelným zraněním

Pořadí	Nejčastější příčiny nehod se smrtelným zraněním	počet usmrcených osob
1.	nepřízpůsobení rychlosti dopravně technickému stavu vozovky	8
2.	nepřízpůsobení rychlosti stavu vozovky	6
3.	vjetí do protisměru	4
4.	chyby při udání směru jízdy	3
5.	nedání přednosti upravené dopravní značkou "DEJ PŘEDNOST V JÍZDĚ! "	2
6.	řidič se plně nevěnoval řízení vozidla	2
7.	nepřízpůsobení rychlosti vlastnostem vozidla a nákladu	1
8.	překročení předepsané rychlosti stanovené pravidly	1
9.	jiný druh nepřiměřené rychlosti	1
10.	nedání přednosti chodci na vyznačeném přechodu	1
11.	vyhýbání bez dostatečného bočního odstupu	1
12.	nesprávné otáčení nebo couvání	1
13.	jízda (vjetí) jednosměrnou ulicí, silnicí	1
14.	jiný druh nesprávné jízdy	1

Nejvíce nehod zavinili řidiči vozidel tov. zn. Škoda (1584), následují řidiči nezjištěného druhu vozidla (1187), dále pak řidiči vozidel zn. VW (764), Ford (483), Renault (321) atd.

Řidiči vozidel zn. Škoda a BMW drží prim co do počtu usmrcených (4 osoby), dále pak při nehodách zaviněných řidiči vozidel tov. zn. VW a Volvo to byly 3 osoby, Ford, Hyundai a Opel Renault se 2 osobami atd.

Dopravní nehody podle druhu

Nejčastějším druhem nehody (32,47%) je srážka s jedoucím nekolejovým vozidlem, kdy při 3050 nehodách zemřelo 16 osob, což je stejně jako v roce 2019. Druhým nejčastějším druhem dopravní nehody je srážka se zaparkovaným vozidlem (24,13%) atd.

Srážka s pevnou překážkou s podílem 18,59% na celkovém počtu nehod, je spolu se srážkou s jedoucím nekolejovým vozidlem a se srážkou s chodcem nejtragičtějším druhem, neboť při nich zemřelo celkem 33 osob. Ve všech kategoriích je zaznamenán pokles počtu nehod, z toho nejvýraznější u srážky s jedoucím nekolejovým vozidlem (-410), u srážky se zaparkovaným vozidlem o 119 nehod atd.

Nehody podle druhu	počet nehod	rozdíl	tj. % z celkového počtu DN	usmrceno osob	rozdíl	tj. % z celkového počtu USM
jiný druh nehody	147	-101	1,56%	0	0	0,00%
srážka s jedoucím nekolejovým vozidlem	3 050	-410	32,47%	16	0	43,24%
srážka se zaparkovaným vozidlem	2 267	-119	24,13%	3	1	8,11%
srážka s pevnou překážkou	1 746	-105	18,59%	12	4	32,43%
srážka s chodcem	199	-74	2,12%	5	-3	13,51%
- z toho dítě	45	-34	-	1	1	-
srážka s lesní zvěří	1 578	-108	16,80%	0	0	0,00%
srážka s domácím zvířetem	31	-18	0,33%	0	0	0,00%
srážka s vlakem	9	-9	0,10%	0	-3	0,00%
srážka s tramvají	0	-4	0,00%	0	0	0,00%
havárie	367	-12	3,91%	1	-1	2,70%

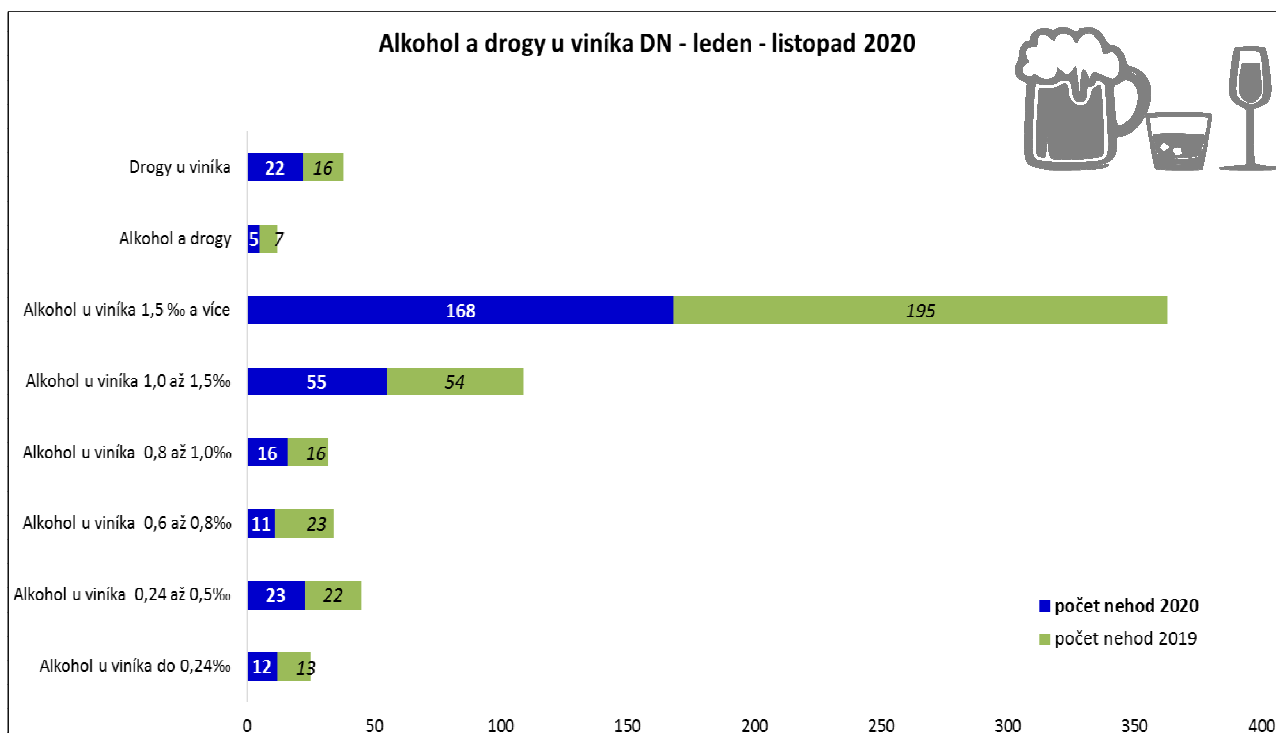
Nehody zaviněné pod vlivem alkoholu a jiných návykových látek

U 312 nehod (pokles o 34 nehod) bylo u viníka nehody zjištěno požití alkoholického nápoje nebo jiné návykové látky. Alkohol byl zjištěn u 285 viníků, ve 22 případech byly u viníka nehody zjištěny „drogy“ a v 5 případech bylo u viníka zjištěno požití alkoholického nápoje i „drogy“ současně.

Celkem 168 viníků dopravních nehod mělo v krvi 1,5 a více promile alkoholu, což je o 40 nehod méně než ve stejném období roku 2019.

Při nehodách zaviněných pod vlivem alkoholu nebo jiné návykové látky bylo 6 osob usmrceno, 10 osob těžce zraněno a 109 osob bylo zraněno lehce.

Nehody zaviněné pod vlivem alkoholu nebo jiných návykových látek	počet nehod	rozdíl	usmrceno osob	rozdíl
Alkohol u viníka do 0,24‰	12	-1	0	0
Alkohol u viníka 0,24 až 0,5‰	23	1	0	-1
Alkohol u viníka 0,6 až 0,8‰	11	-12	0	0
Alkohol u viníka 0,8 až 1,0‰	16	0	0	0
Alkohol u viníka 1,0 až 1,5‰	55	1	5	5
Alkohol u viníka 1,5 ‰ a více	168	-27	1	-1
Alkohol a drogy	5	-2	0	-2
Drogy u viníka	22	6	0	-3



Dopravní nehody podle místa

Z celkového počtu nehod a následků došlo v obci k

- * 65,98 % nehod
- * 16,22 % usmrcených osob
- * 53,62 % těžkých zranění
- * 61,07 % lehkých zranění

Místo nehody	Počet nehod	usmrceno osob	těžce zraněno	lehce zraněno	hmotná škoda (x100 Kč)
v obci	6 198	6	74	894	2 578 910
<i>% z celkového počtu</i>	65,98%	16,22%	53,62%	61,07%	53,96%
mimo obec	3 196	31	64	570	2 200 335
<i>% z celkového počtu</i>	34,02%	83,78%	46,38%	38,93%	46,04%

Nejvíce nehod se stalo na místních komunikacích, silnicích I., II. a III. třídy. Na všech komunikacích, vyjma účelových komunikací, jako jsou polní a lesní cesty, kde je zaznamenán nárůst o 1 nehodu, došlo k poklesu počtu nehod. Nejvýraznější pokles je na místních komunikacích (-391 nehod) a na silnicích I. třídy (-319 nehod). Při nehodách, které se staly na silnicích I. třídy, za sledované období zemřelo celkem 13 osob, což je o 1 méně, než v roce 2019, dále 11 osob zemřelo při nehodách, které se staly na silnicích II. třídy (+3 osoby), 5 osob zemřelo na silnicích III. třídy (-5 osob) atd.

Druh komunikace	počet nehod	rozdíl	tj. % z celkového počtu DN	usmrceno osob	rozdíl	tj. % z celkového počtu USM
dálnice	217	-120	2,31%	4	2	10,81%
silnice I. třídy	1 823	-319	19,41%	13	-1	35,14%
silnice II. třídy	1 649	-39	17,55%	11	3	29,73%
silnice III. třídy	1 497	-91	15,94%	5	-5	13,51%
místní komunikace	3 787	-391	40,31%	1	-3	2,70%
*ÚK - polní, lesní cesty	20	1	0,21%	1	0	2,70%
*ÚK - ostatní	401	-1	4,27%	2	2	5,41%

* ÚK = účelová komunikace

Dopravní nehody v okresech

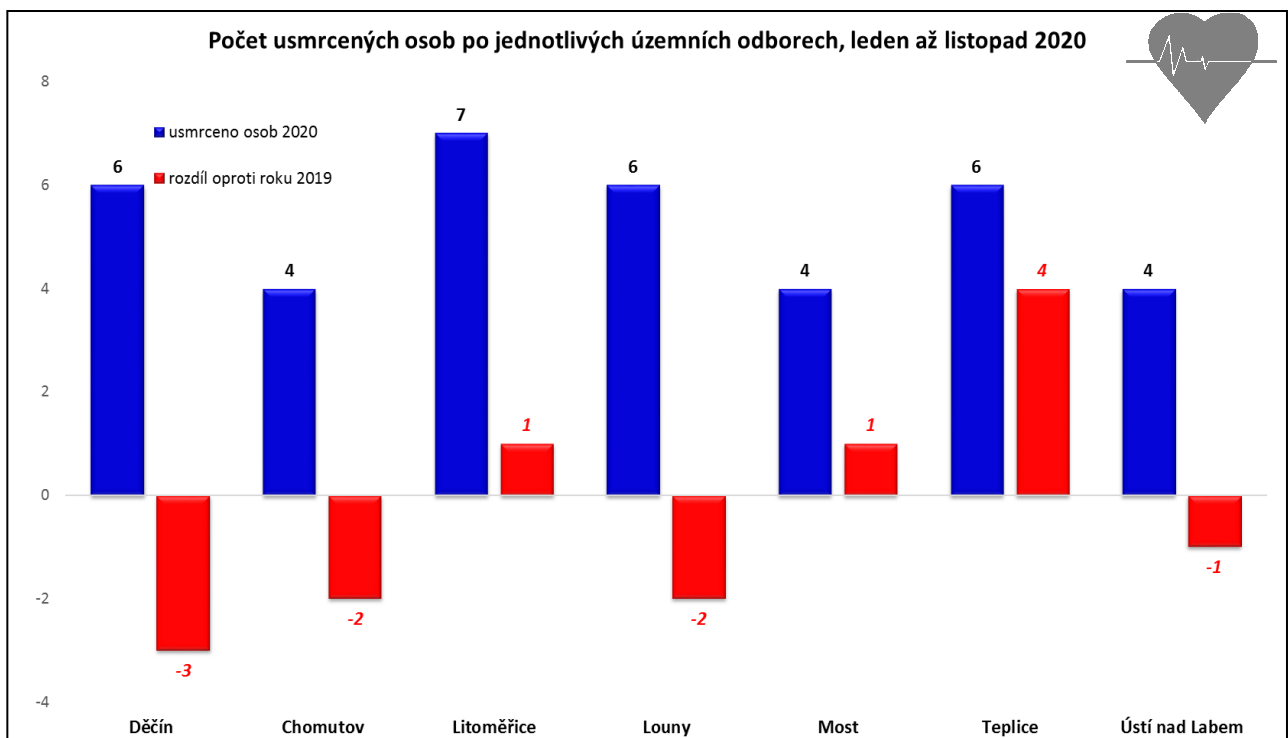
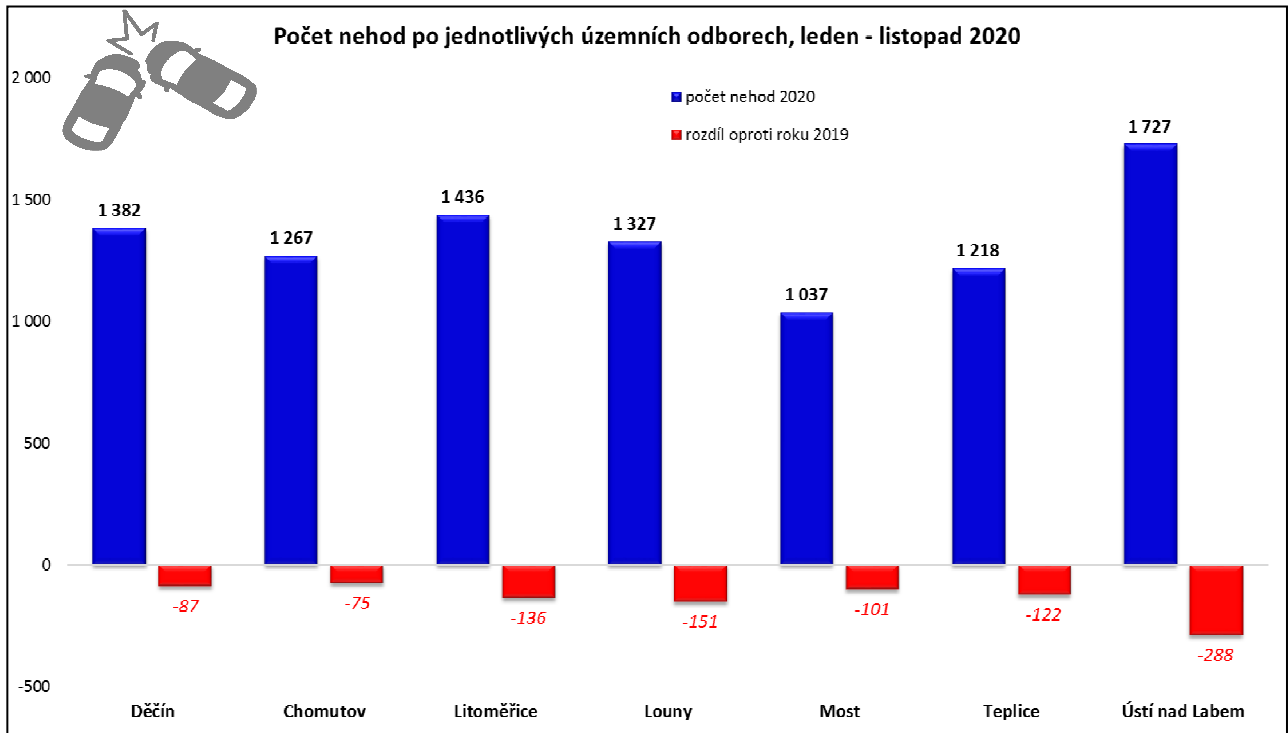
Za období leden až listopad 2020 došlo k nejvíce nehodám v okrese Ústí nad Labem (1727 nehod, tj. 18,38% z celkového počtu nehod), následují Litoměřice (1436 nehod, tj. 15,29%) atd. Přehled podle jednotlivých okresů je v následující tabulce.

V absolutním vyjádření došlo ve všech okresech k poklesu počtu nehod. Nejvýraznější pokles je u okresu Ústí nad Labem, Louny a Litoměřice.

Ke smrtelným nehodám došlo ve všech okresech Ústeckého kraje. Nejvíce usmrcených eviduje okres Litoměřice – celkem 7, shodně po 6 osobách evidují okresy Děčín Louny a Teplice a shodně po 4 osobách evidují okresy Chomutov, Most a Ústí nad Labem.

K nárůstu usmrcených osob došlo v okrese Litoměřice, Most a Teplice, naopak u zbylých okresů je zaznamenán pokles počtu usmrcených osob.

Nehody a následky v územních odborech;	počet nehod	usmrceno osob	těžce zraněno	lehce zraněno
Děčín	1 382	6	23	249
<i>% z celkového počtu</i>	<i>14,71%</i>	<i>16,22%</i>	<i>16,67%</i>	<i>17,01%</i>
Chomutov	1 267	4	37	206
<i>% z celkového počtu</i>	<i>13,49%</i>	<i>10,81%</i>	<i>26,81%</i>	<i>14,07%</i>
Litoměřice	1 436	7	16	119
<i>% z celkového počtu</i>	<i>15,29%</i>	<i>18,92%</i>	<i>11,59%</i>	<i>8,13%</i>
Louny	1 327	6	8	266
<i>% z celkového počtu</i>	<i>14,13%</i>	<i>16,22%</i>	<i>5,80%</i>	<i>18,17%</i>
Most	1 037	4	2	138
<i>% z celkového počtu</i>	<i>11,04%</i>	<i>10,81%</i>	<i>1,45%</i>	<i>9,43%</i>
Teplice	1 218	6	26	237
<i>% z celkového počtu</i>	<i>12,97%</i>	<i>16,22%</i>	<i>18,84%</i>	<i>16,19%</i>
Ústí n. Labem	1 727	4	26	249
<i>% z celkového počtu</i>	<i>18,38%</i>	<i>10,81%</i>	<i>18,84%</i>	<i>17,01%</i>



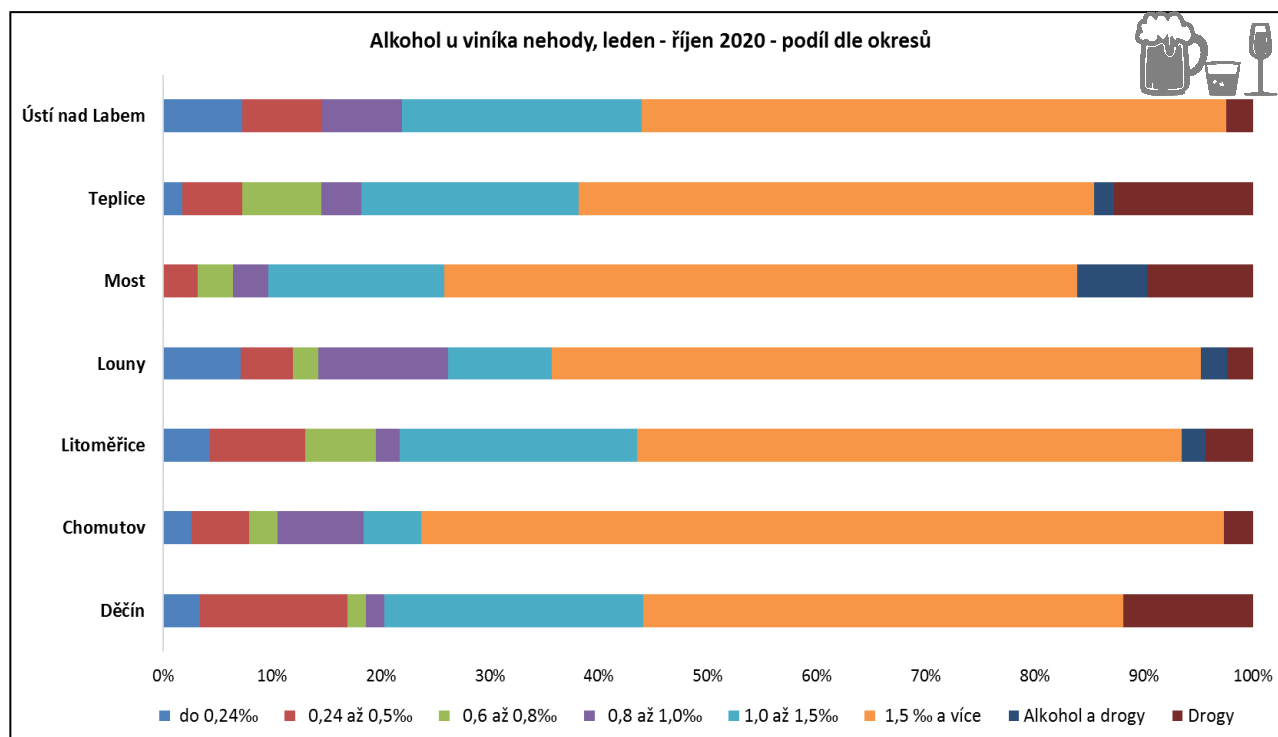
Dopravní nehody v okresech zaviněné pod vlivem alkoholu

Nejvíce nehod pod vlivem alkoholu se stalo v okrese Děčín a Teplice, kde i stalo nevíce nehod, kdy viník byl pod vlivem drog. Naopak nejméně nehod, kdy viník byl pod vlivem alkoholu, se stalo v okrese Most.

Ve všech okresech Ústeckého kraje se nejvíce nehod pod vlivem alkoholu stalo v době, kdy jejich viník měl **1,5 ‰ a více** alkoholu v krvi.

Přehled je v následující tabulce a grafu:

Alkohol u viníka nehody	do 0,24‰	0,24 až 0,5‰	0,6 až 0,8‰	0,8 až 1,0‰	1,0 až 1,5‰	1,5 ‰ a více	Alkohol a drogy	Drogy
Děčín	2	8	1	1	14	26	0	7
Chomutov	1	2	1	3	2	28	0	1
Litoměřice	2	4	3	1	10	23	1	2
Louny	3	2	1	5	4	25	1	1
Most	0	1	1	1	5	18	2	3
Teplice	1	3	4	2	11	26	1	7
Ústí nad Labem	3	3	0	3	9	22	0	1

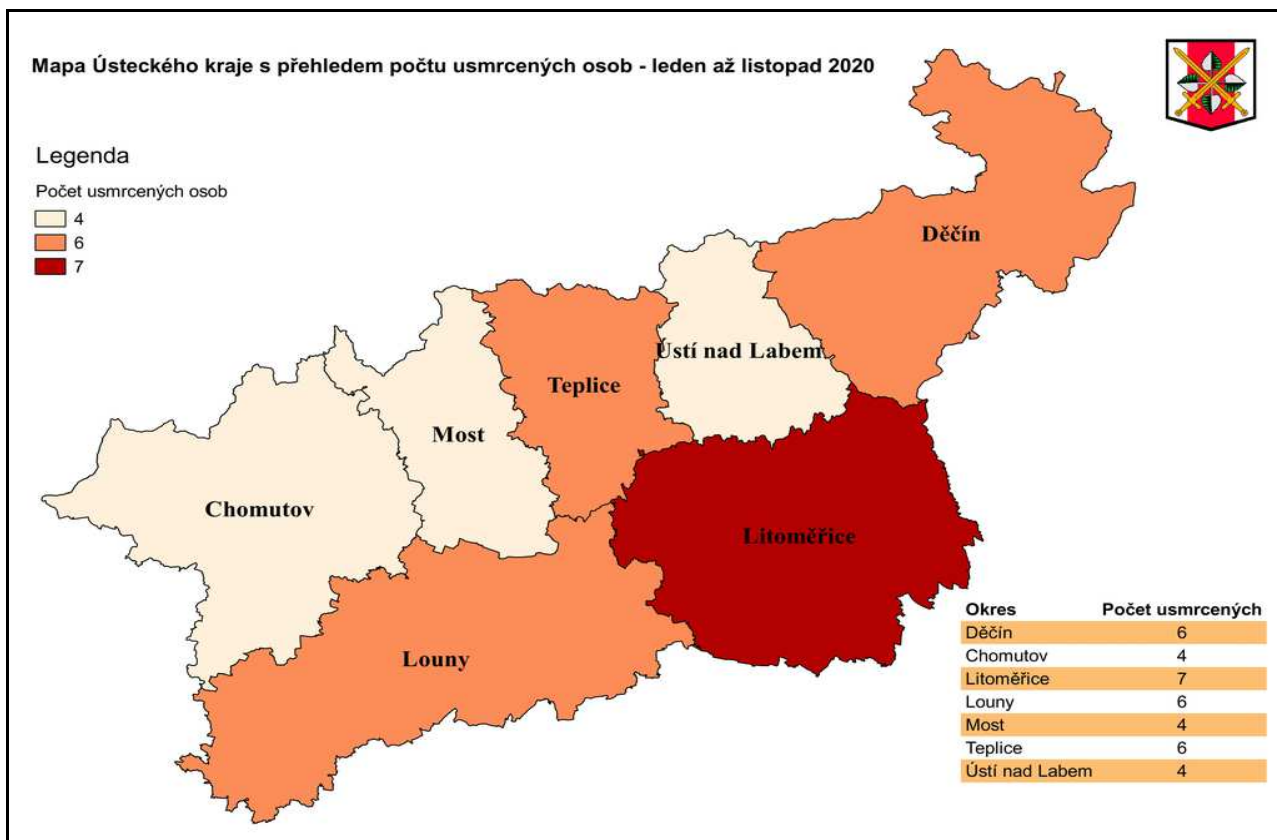
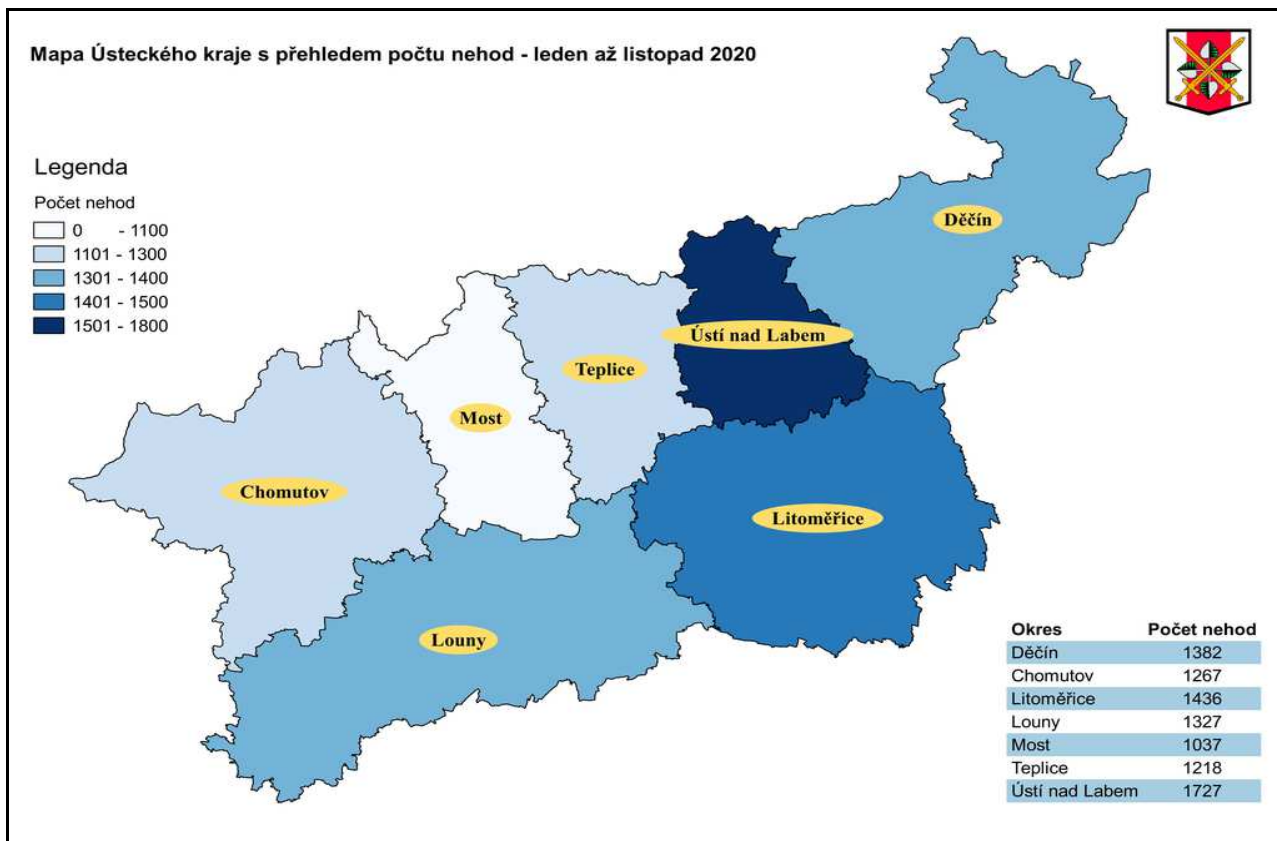


Dopravní nehody v České republice

Za leden až listopad 2020 se nejvíce nehod stalo na území hlavního města Prahy (15588 nehod) a to i přesto, že zde došlo k nejvýraznějšímu poklesu (-4211) a na území Středočeského kraje, kde počet nehod přesáhl hodnotu 12000 (12839 nehod). Zde je naopak zaznamenán jeden z nejvyšších nárůstů nehod (+2043 nehod). Nejméně nehod se pak stalo za území Karlovarského kraje (2058 nehod).

Nejvíce usmrcených osob za leden až listopad 2020 zaznamenal Středočeský kraj 75 osob, což je o 7 osob méně než ve stejném období roku 2019. Naopak v nejméně usmrcených osob za leden až listopad 2020 vykazuje Karlovarský kraj a to 9, což je o 2 osoby méně, než ve stejném období roku 2019.

Kraj	Počet nehod	Rozdíl	Usmrceno	Rozdíl	Těžce zraněno	Rozdíl	Lehce zraněno	Rozdíl
Praha - 00	15 588	-4 211	20	1	124	15	1 501	-298
Středočeský - 01	12 839	-2 043	75	-7	224	-104	2 567	-470
Jihočeský - 02	3 938	-217	37	-16	201	-26	1 684	-112
Plzeňský - 03	3 437	-305	31	6	90	-8	1 389	-93
Ústecký - 04	9 394	-960	37	-2	138	-49	1 464	-209
Královéhradecký - 05	4 448	-278	23	-22	104	-28	1 066	-25
Jihomoravský - 06	6 563	-936	48	-13	191	-25	2 190	-387
Moravskoslezský - 07	8 426	-977	36	-14	143	-2	1 735	-333
Olomoucký - 14	4 710	-382	22	-9	69	-31	1 096	-202
Zlínský - 15	3 859	-336	23	5	89	-21	1 095	-174
Vysočina - 16	4 131	-325	34	-5	78	-21	1 024	-149
Pardubický - 17	3 729	-279	26	0	88	-32	1 142	-135
Liberecký - 18	4 199	-171	13	1	71	-4	1 004	-41
Karlovarský - 19	2 058	-354	9	-2	61	3	626	117
CELKEM ČR	87 319	-11 774	434	-77	1 671	-333	19 583	-2 511



Zpracoval: vrchní komisař kpt. Bc. Miroslav Mocek, ☎ 974 421 255, ✉ miroslav.mocek@pcr.cz

PŘÍLOHA

**Místa dopravních nehod v jednotlivých okresech Ústeckého kraje s následky na životě a zdraví
za období leden až listopad 2020**

Nehody s následky na životě a zdraví (osobní nehody)

leden až listopad 2020

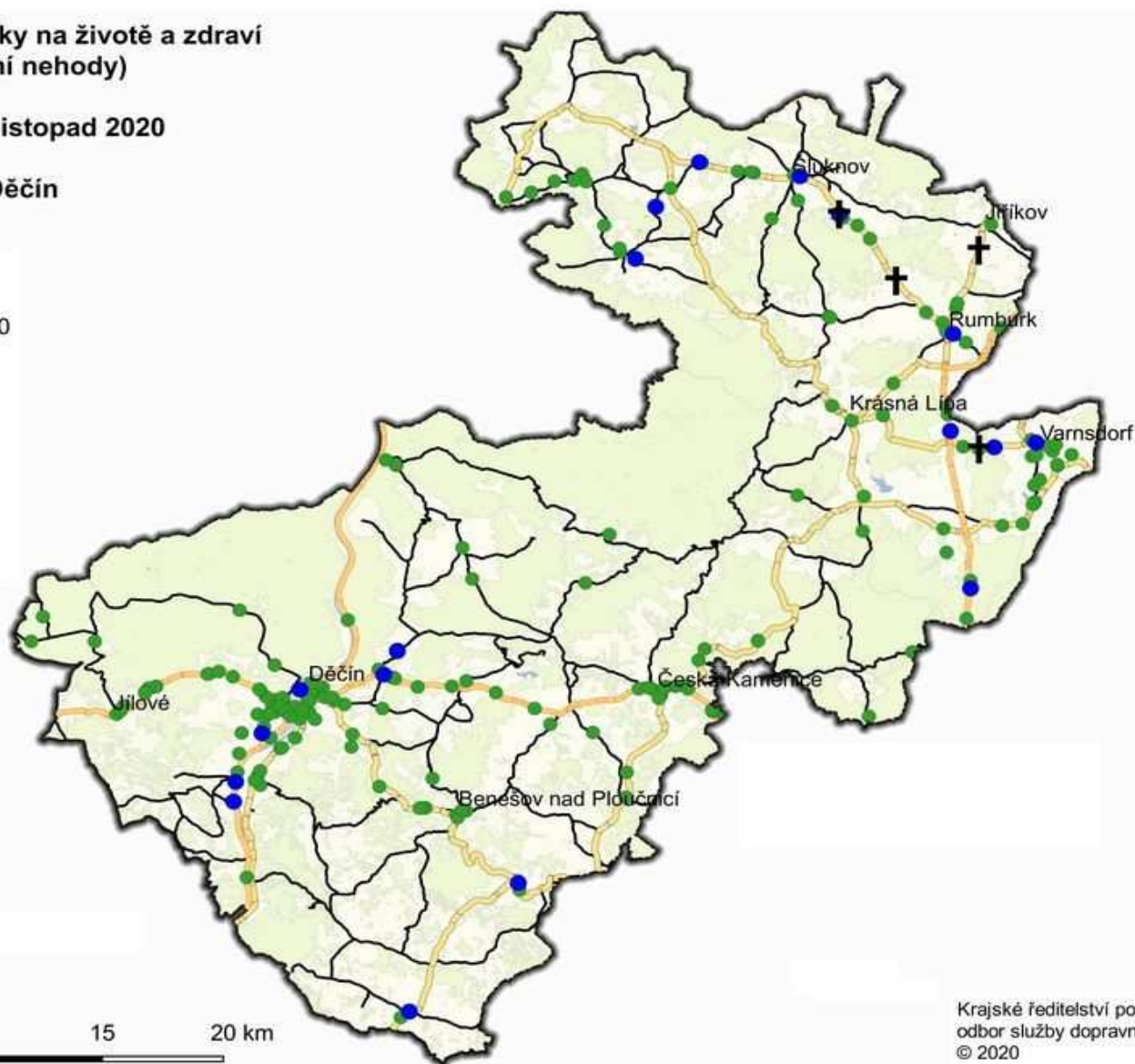
Děčín



Legenda

Následky - listopad 2020

- ✚ usmrceno
- těžce zraněno
- lehce zraněno
- dálnice
- silnice I. třídy
- silnice II. třídy
- silnice III. třídy



Krajské ředitelství policie Ústeckého kraje
odbor služby dopravní policie
© 2020

Nehody s následky na životě a zdraví (osobní nehody)

leden až listopad 2020

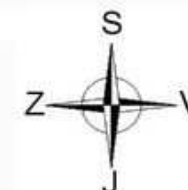
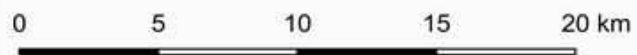
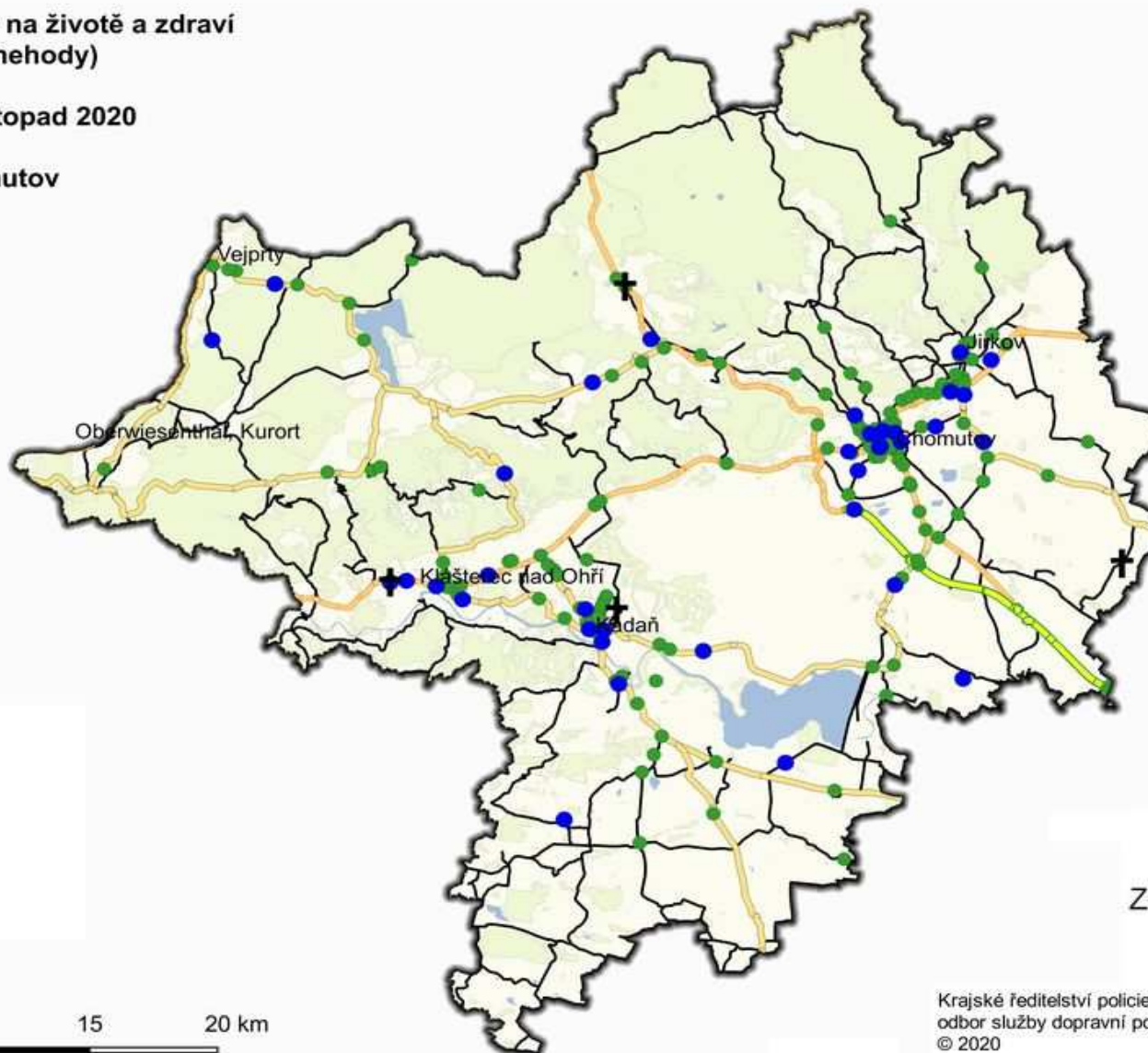
Chomutov



Legenda

Následky - listopad 2020

- ✚ usmrceno
- těžce zraněno
- lehce zraněno
- dálnice
- silnice I. třídy
- silnice II. třídy
- silnice III. třídy



Krajské ředitelství policie Ústeckého kraje
odbor služby dopravní policie
© 2020

Nehody s následky na životě a zdraví (osobní nehody)

leden až listopad 2020

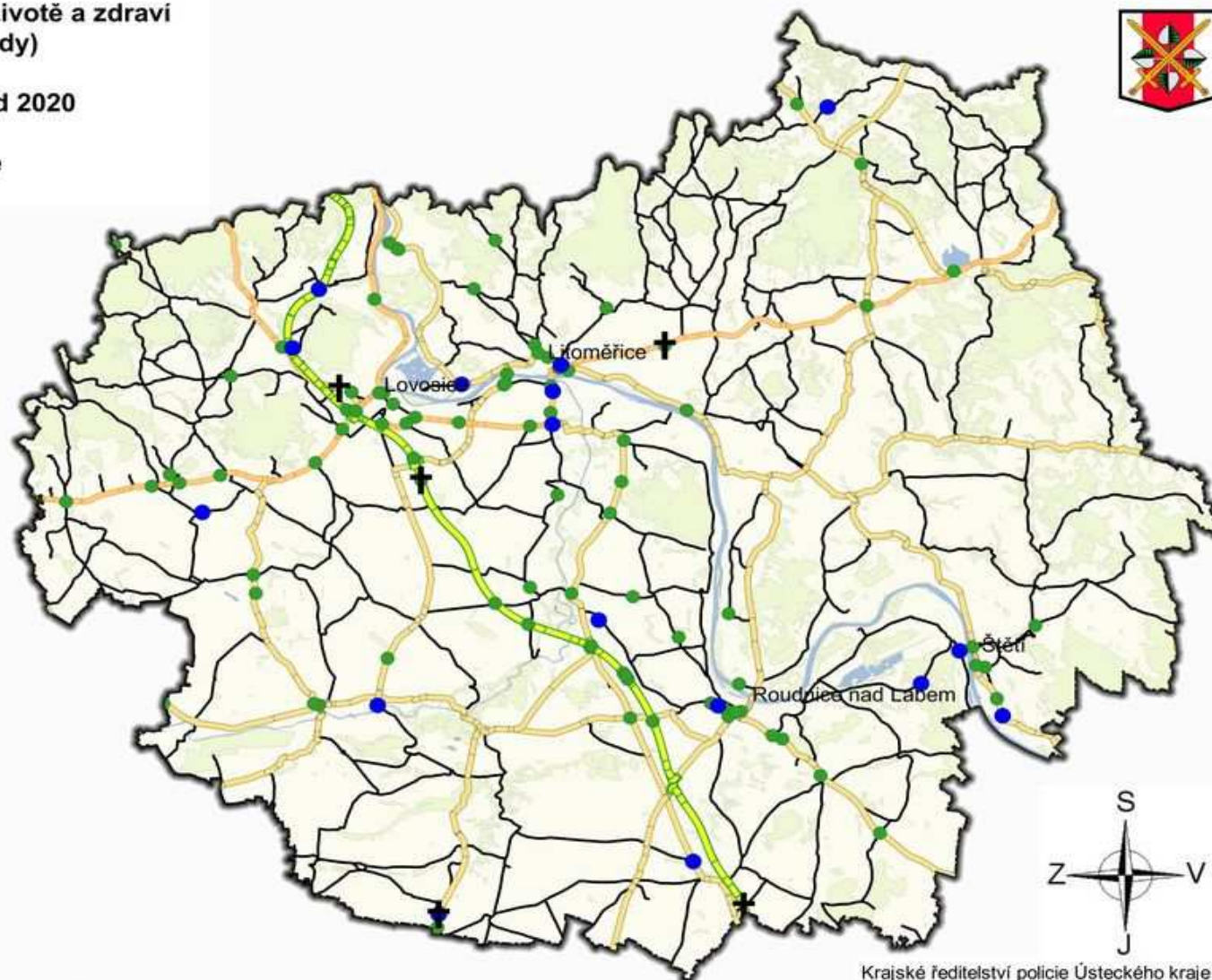
Litoměřice



Legenda

Následky - listopad 2020

- † usmrceno
- těžce zraněno
- lehce zraněno
- dálnice
- silnice I. třídy
- silnice II. třídy
- silnice III. třídy



0 5 10 15 20 km

Krajské ředitelství policie Ústeckého kraje
odbor služby dopravní policie
© 2020

Nehody s následky na životě a zdraví (osobní nehody)

leden až listopad 2020

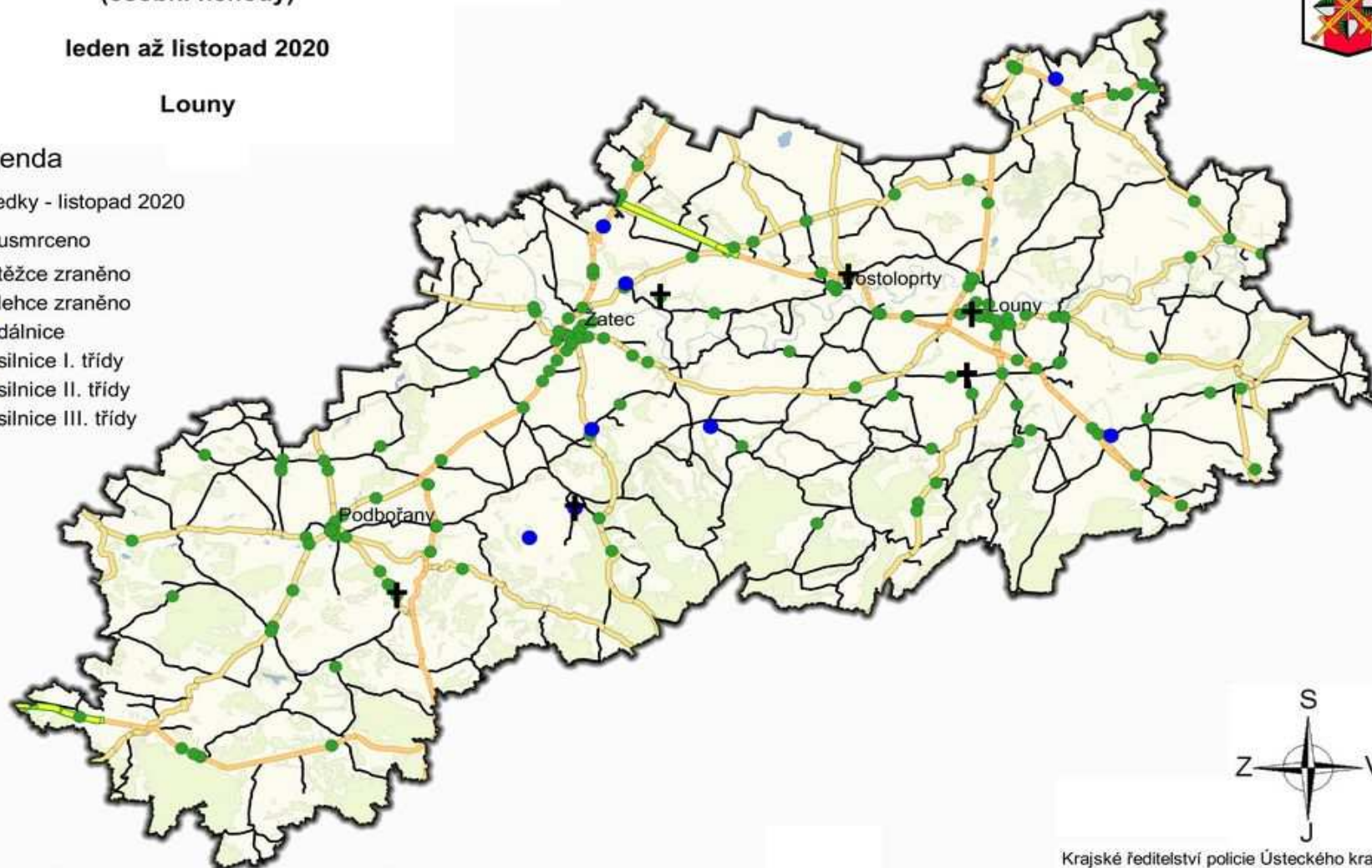
Louny



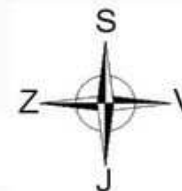
Legenda

Následky - listopad 2020

- ✚ usmrceno
- těžce zraněno
- lehce zraněno
- dálnice
- silnice I. třídy
- silnice II. třídy
- silnice III. třídy



0 5 10 15 20 km



Krajské ředitelství policie Ústeckého kraje
odbor služby dopravní policie
© 2020

Nehody s následky na životě a zdraví (osobní nehody)

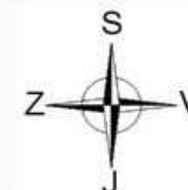
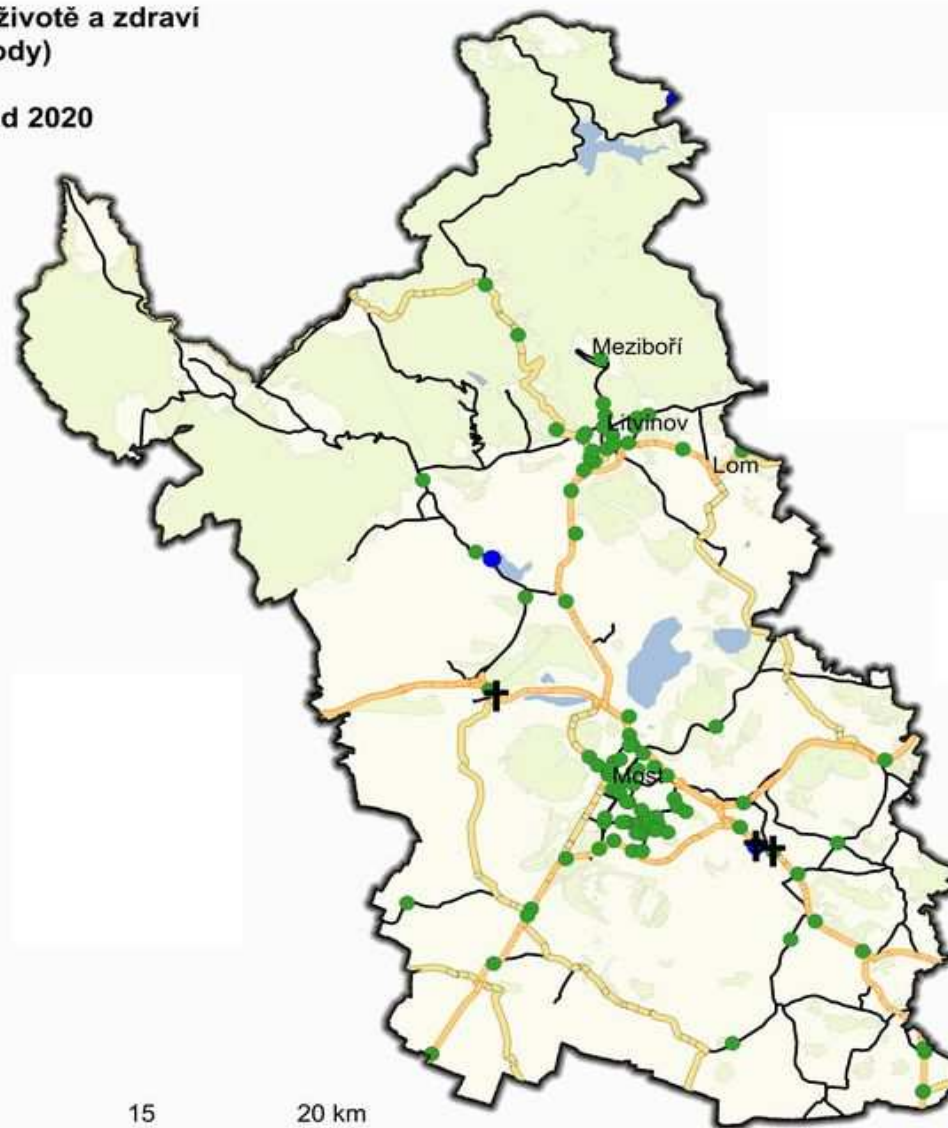
leden až listopad 2020

Most

Legenda

Následky - listopad 2020

- ✝ usmrceno
- těžce zraněno
- lehce zraněno
- dálnice
- silnice I. třídy
- silnice II. třídy
- silnice III. třídy



Krajské ředitelství policie Ústeckého kraje
odbor služby dopravní policie
© 2020

Nehody s následky na životě a zdraví (osobní nehody)

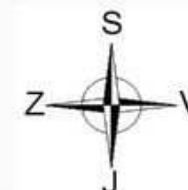
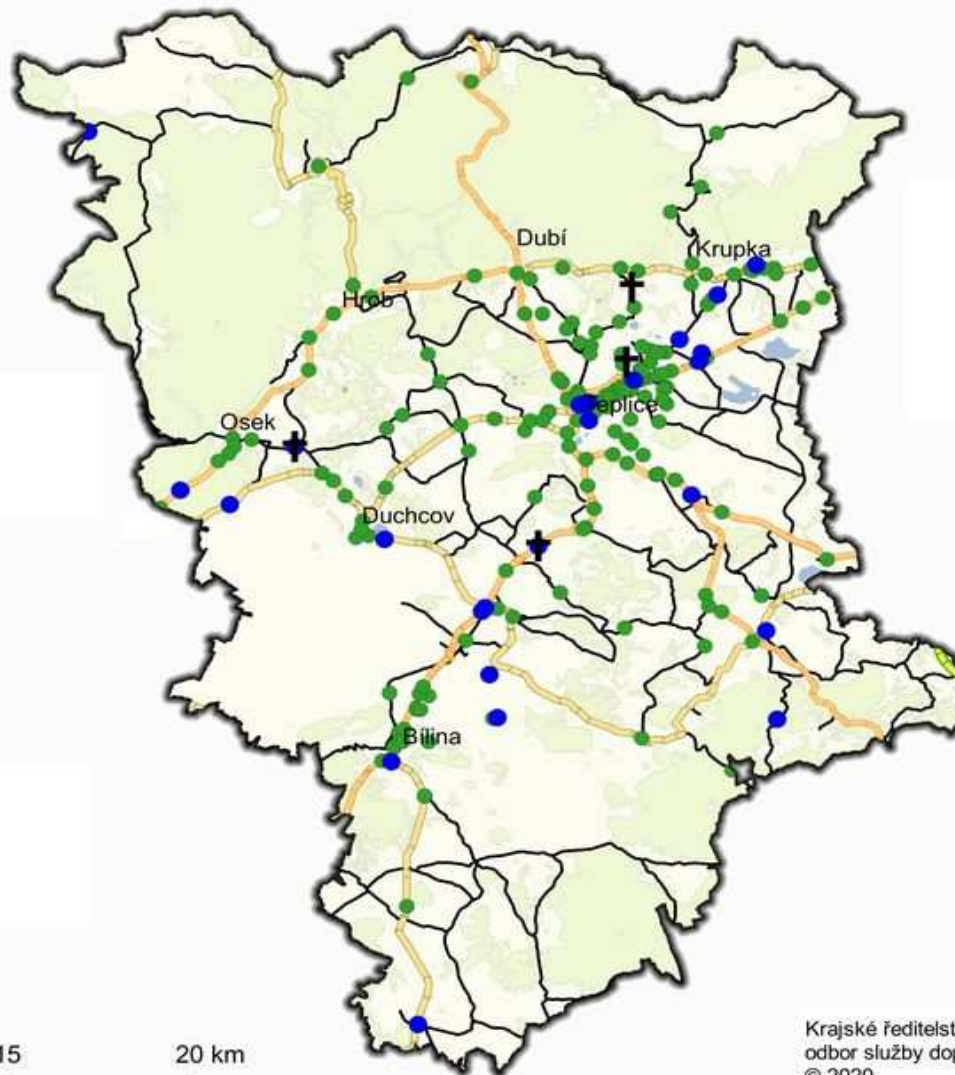
leden až listopad 2020

Teplice

Legenda

Následky - listopad 2020

- ✝ usmrceno
- těžce zraněno
- lehce zraněno
- dálnice
- silnice I. třídy
- silnice II. třídy
- silnice III. třídy



Krajské ředitelství policie Ústeckého kraje
odbor služby dopravní policie
© 2020

Nehody s následky na životě a zdraví (osobní nehody)

leden až listopad 2020

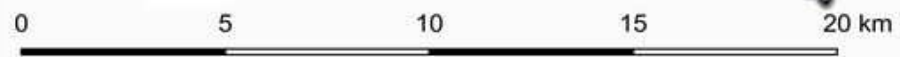
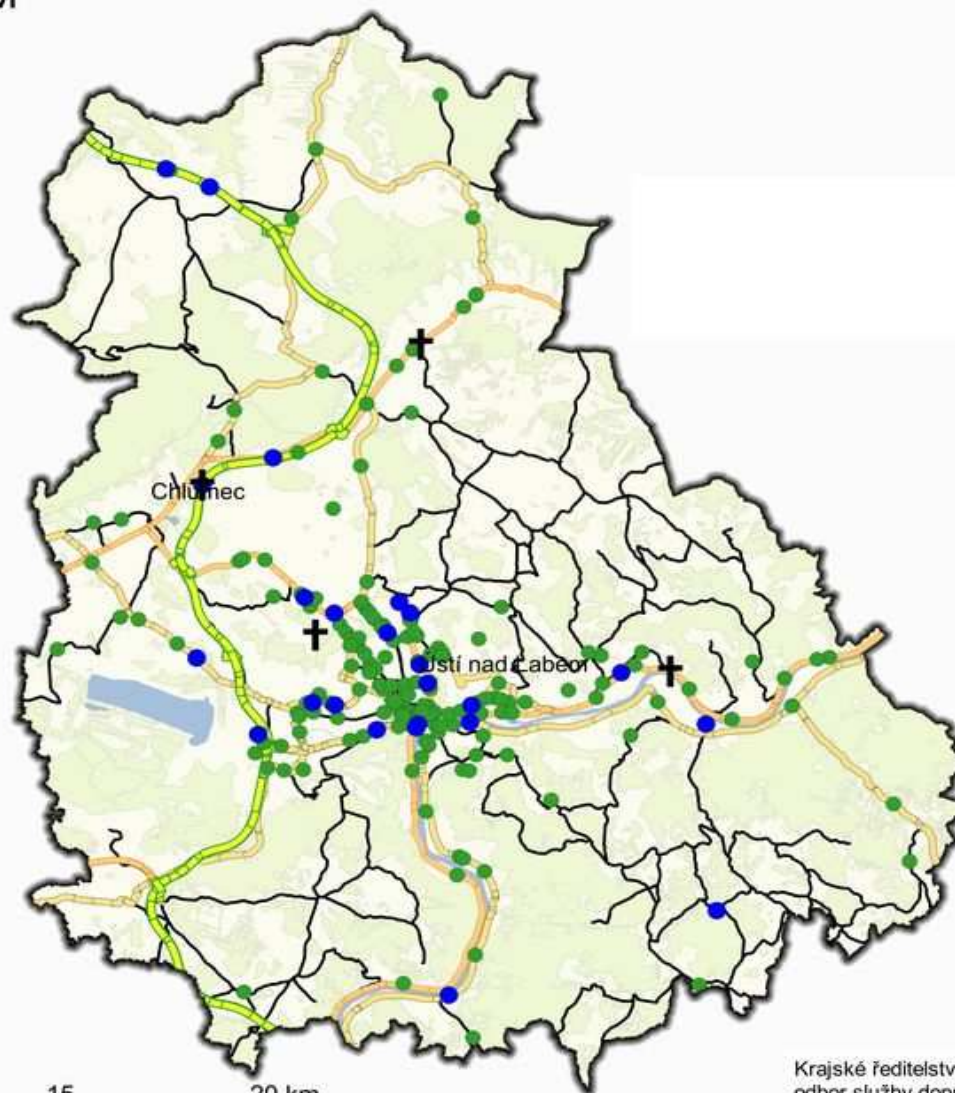
Ústí nad Labem



Legenda

Následky - listopad 2020

- † usmrceno
- těžce zraněno
- lehce zraněno
- dálnice
- silnice I. třídy
- silnice II. třídy
- silnice III. třídy
- Hrob



Krajské ředitelství policie Ústeckého kraje
odbor služby dopravní policie
© 2020