



Pomáhat a chránit

POLICEJNÍ PREZIDIUM ČESKÉ REPUBLIKY

Ředitelství služby dopravní policie



Praha 8. prosince 2021

Počet listů: 12

Příloha: 1/15

INFORMACE

o nehodovosti na pozemních komunikacích v České republice za období leden - listopad 2021

V období od ledna do listopadu roku 2021 Policie České republiky šetřila 90 680 dopravních nehod. Při těchto nehodách bylo 421 osob usmrceno, 1 508 osob zraněno těžce a 18 963 osob zraněno lehce. Celková hmotná škoda odhadnutá policisty na místě dopravní nehody dosáhla 6 084,3 milionů Kč.

Porovnání základních ukazatelů s rokem 2020

Pokles v kategorii:

- | | | |
|------------------------|------------|--------------|
| • usmrcených osob | o 6 osob | tj. o 1,4 % |
| • těžce zraněných osob | o 211 osob | tj. o 12,3 % |
| • lehce zraněných osob | o 598 osob | tj. o 3,1 % |

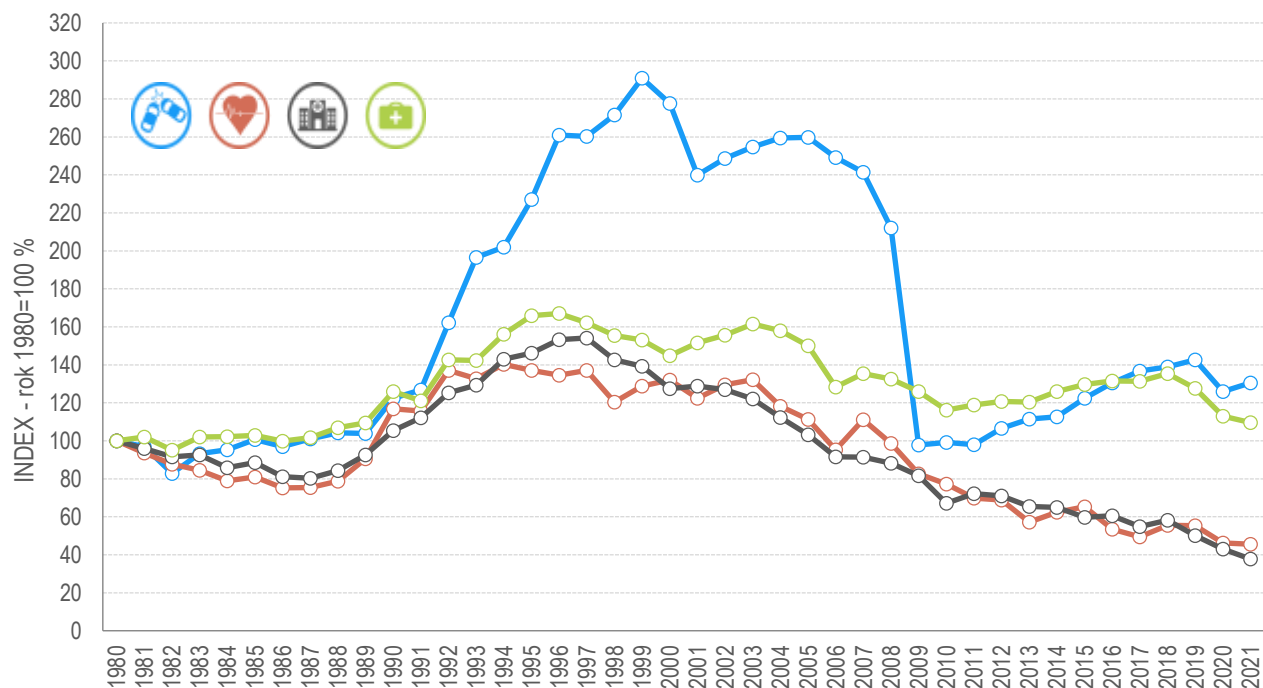
Nárůst v kategorii

- | | | |
|----------------|-----------------|--------------|
| • počet nehod | o 3 173 nehod | tj. o 3,6 % |
| • hmotná škoda | o 558,8 mil. Kč | tj. o 10,1 % |

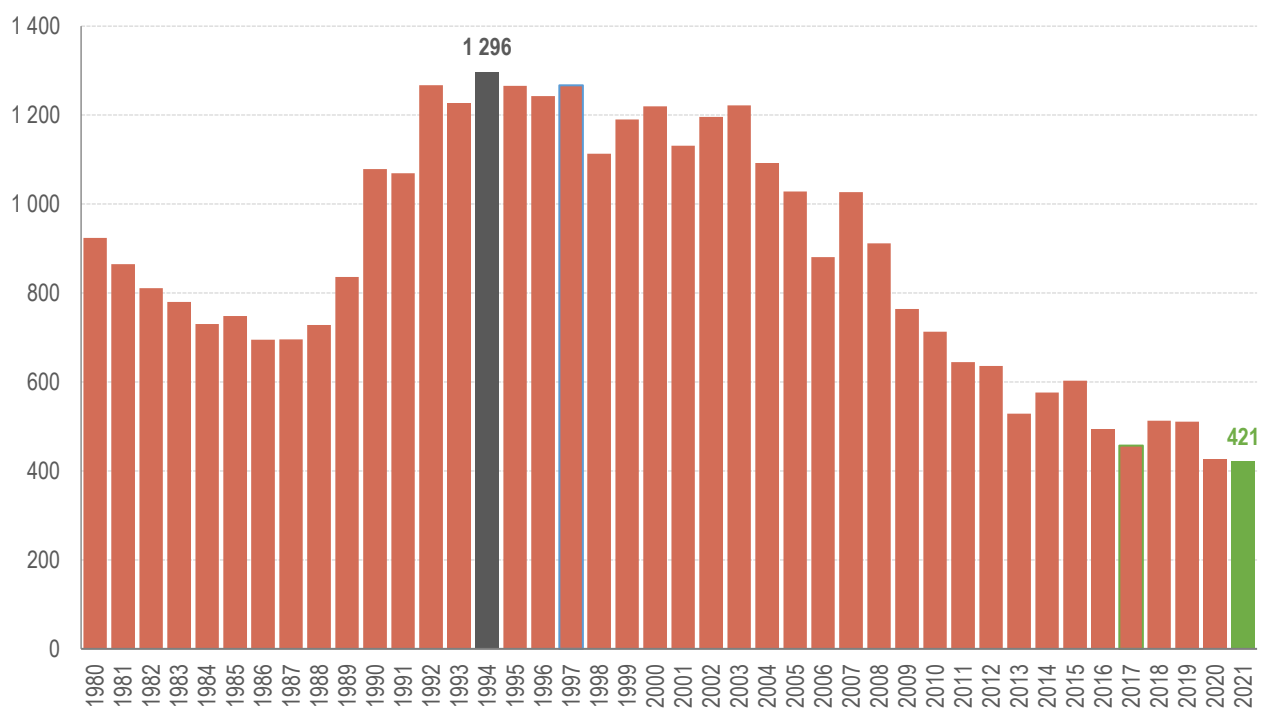
Počet osob usmrcených při nehodách v období leden – listopad je v období od roku 1961, od něhož dopravní policie disponuje souvislou statistikou dopravní nehodovosti, nejnižší právě letos. Naopak nejvíce osob bylo při dopravních nehodách usmrceno v roce 1994 (1 296 usmrcených osob).

Počet těžce zraněných osob při nehodách je nejnižší od roku 1961 (1 508 osob), nejvíce těžce zraněných bylo v roce 1997 (6 156 těžce zraněných).

Vývoj počtu nehod a jejich následků za období leden - listopad v ČR; od roku 1980



Vývoj počtu usmrcených osob za období leden - listopad; od roku 1980



Časové rozložení dopravních nehod

V následující tabulce je zachycen vývoj počtu nehod a následků v jednotlivých měsících.

Nehody a následky po měsících, 2021	počet nehod	usmrceno	těžce zraněno	lehce zraněno	hmotná škoda
leden	7 329	25	72	1 208	489 628 700
únor	6 748	30	72	1 042	439 791 900
březen	6 103	30	77	974	402 599 900
duben	7 049	25	96	1 209	459 180 400
květen	8 811	46	176	1 741	594 893 600
červen	9 595	43	200	2 485	626 351 900
červenec	8 752	45	207	2 342	560 385 200
srpen	8 948	56	178	2 303	618 848 700
září	9 106	39	187	2 182	595 640 200
říjen	9 675	42	141	1 987	674 043 100
listopad	8 564	40	102	1 490	622 942 500
Celkem	90 680	421	1 508	18 963	6 084 306 100

Nejvíce nehod se stalo v pátek (15 095 nehod), nejméně naopak v neděli (9 403). Pokles počtu nehod byl zaznamenán pouze u sobotních nehod. K nejvyššímu poklesu počtu usmrcených osob oproti shodnému období roku 2020 došlo u pondělních a pátečních nehod (vždy o 14 osob).

Den v týdnu	počet nehod	rozdíl nehod oproti roku 2020	počet usmrcených	rozdíl usmrcených oproti roku 2020
Pondělí	14 182	417	59	-14
Úterý	13 656	781	51	-6
Středa	13 973	242	59	7
Čtvrtek	13 961	588	69	5
Pátek	15 095	730	57	-14
Sobota	10 410	-86	65	7
Neděle	9 403	501	61	9

Ve sledovaném období nejvíce dopravních nehod šetřili policisté ve čtvrtek 21. října 2021 (416 nehod), nejméně v neděli 7. března 2021 (107 nehod). Nejtragičtějšími dny v tomto období byly pondělí 24. května 2021, čtvrtek 20. května 2021 a čtvrtek 9. září 2021 (vždy 5 usmrcených osob). Od počátku roku policisté zaznamenali 102 dní bez úmrtí při dopravních nehodách.

Osoby usmrcené při dopravních nehodách

V období od ledna do listopadu roku 2021 bylo při dopravních nehodách usmrceno 142 řidičů osobních automobilů, 75 motocyklistů, 72 chodců, 54 spolujezdců v osobním automobilu, další kategorie jsou uvedeny v tabulce. Nejvyšší nárůst počtu usmrcených byl zaznamenán u motocyklistů (o 18 usmrcených více).

počet usmrcených	Kategorie osoby	rozdíl
142	řidič osobního vozidla	-16
75	řidič motocyklu	18
72	chodec	3
54	spolujezdec v osobním vozidle	-7
43	cyklista	3
18	řidič nákladního vozidla	-1
5	řidič nákladního vozidla s návěsem	3
3	řidič osobního vozidla s přívěsem	1

počet usmrcených	Kategorie osoby	rozdíl
2	spolujezdec v nákladním vozidle	-3
2	řidič malého motocyklu	0
2	řidič jiného motorového vozidla	0
2	spolujezdec na motocyklu	2
1	cestující v autobusu	0
0	spolujezdec v nákladním vozidle s přívěsem	-3
0	řidič mopedu	-2
0	řidič nákladního vozidla s přívěsem	-2
0	spolujezdec v osobním vozidle s přívěsem	-1
0	spolujezdec v nákladním vozidle s návěsem	-1
421	CELKEM	-6

Dopravní nehody dle zavinění

Řidiči motorových vozidel zavinili 79,3 % dopravních nehod, při nichž přišlo o život 384 osob. Nejvýraznější pokles usmrcených následkem dopravní nehody byl zaznamenán u nehod zaviněných řidičem nemotorového vozidla, a to o 5 usmrcených osob.

Nehody podle zavinění	počet nehod	tj. % z celkového počtu nehod	rozdíl nehod oproti roku 2020	usmrceno osob	tj. % z celkového počtu usmrcených	rozdíl usmrcených oproti roku 2020
řidičem motorového vozidla	71 877	79,3	2 494	384	91,2	-1
řidičem nemotorového vozidla	2 896	3,2	-5	21	5,0	-5
z toho dětmi	315	0,3	16	0	0,0	0
chodcem	698	0,8	26	11	2,6	0
z toho dětmi	268	0,3	36	0	0,0	0
jiným účastníkem	134	0,1	-9	0	0,0	0
závadou komunikace	268	0,3	73	0	0,0	0
technickou závadou vozidla	323	0,4	-1	2	0,5	2
lesní zvířít, domácím zvířetem	14 031	15,5	562	1	0,2	1
jiné zavinění	453	0,5	33	2	0,5	-3

Příčiny dopravních nehod

Co se týče příčin dopravních nehod zaviněných řidiči motorových vozidel, na počtu dopravních nehod se ve sledovaném období nejvýrazněji podílí nesprávný způsob jízdy (68,0 % nehod), při těchto nehodách bylo usmrceno 146 osob. Za nejtragičtější příčinu dopravních nehod lze i v tomto období označit nepřiměřenou rychlost, která se sice na počtu dopravních nehod podílí „pouze“ 15,6 %, ale usmrceno při těchto nehodách bylo 149 osob (tj. 38,8 % osob usmrcených při nehodách zaviněných řidiči motorových vozidel).

Hlavní příčina nehody (jen řidiči mot. vozidel)	počet nehod	podíl na celkovém počtu nehod	usmrceno osob	podíl na celkovém počtu usmrcených	rozdíl usmrcených oproti roku 2020
nepřiměřená rychlost	11 181	15,6	149	38,8	-14
nesprávné předjíždění	1 193	1,7	19	4,9	-4
nedání přednosti	10 646	14,8	70	18,2	12
nesprávný způsob jízdy	48 856	68,0	146	38,0	5

Nejčtenější příčinou nehod řidičů motorových vozidel bylo v období leden – listopad 2021 nevěnování se řízení vozidla (20,1 % z celkového počtu nehod zaviněných řidiči motorových vozidel), dále následuje nesprávné otáčení nebo couvání (10,8 % z celkového počtu nehod zaviněných řidiči motorových vozidel), jiný druh nesprávné jízdy (10,4 % z celkového počtu těchto nehod) a další.

Pořadí	Nejčtenější příčiny nehod zaviněných řidiči motorových vozidel	počet nehod
1.	řidič se plně nevěnoval řízení vozidla	14 412
2.	nesprávné otáčení nebo couvání	7 766
3.	jiný druh nesprávné jízdy	7 478
4.	nedodržení bezpečné vzdálenosti za vozidlem	5 175
5.	nepřizpůsobení rychlosti stavu vozovky	5 160
6.	nezvládnutí řízení vozidla	4 622
7.	vyhýbání bez dostatečného bočního odstupu	4 088
8.	nedání přednosti upravené dopravní značkou "DEJ PŘEDNOST V JÍZDĚ!"	3 187
9.	nepřizpůsobení rychlosti dopravně technickému stavu vozovky	3 172
10.	přejetí do protisměru	2 164

Nejtragičtějšími příčinami nehod řidičů motorových vozidel bylo nepřizpůsobení rychlosti dopravně technickému stavu vozovky a nevěnování se řízení vozidla – z těchto dvou příčin bylo usmrceno celkem 121 osob. Následuje přejetí do protisměru (47 usmrcených osob, tj. 12,2 %) a další.

Pořadí	Nejtragičtější příčiny nehod zaviněných řidiči motorových vozidel	počet usmrcených
1.	nepřizpůsobení rychlosti dopravně technickému stavu vozovky	72
2.	řidič se plně nevěnoval řízení vozidla	49
3.	přejetí do protisměru	47
4.	nepřizpůsobení rychlosti stavu vozovky	27
5.	nepřizpůsobení rychlosti vlastnostem vozidla a nákladu	21
6.	nedání přednosti upravené dopravní značkou "DEJ PŘEDNOST V JÍZDĚ!"	19
7.	nezvládnutí řízení vozidla	17
8.	nedání přednosti při odbočování vlevo	17
9.	jiný druh nesprávné jízdy	12
10.	jiný druh nepřiměřené rychlosti	12

Dopravní nehody podle druhu

Nejčtenějším i nejtragičtějším druhem nehody je srážka s jedoucím nekolejovým vozidlem, při které zemřelo 197 osob (nárůst o 4 usmrcené, což je také nejvyšší nárůst). Naopak nejvýraznější pokles fatálních následků byl zaznamenán u nehod končících srážkou s vlakem (o 6 usmrcených).

Nehody podle druhu	počet nehod	rozdíl nehod oproti roku 2020	počet usmrcených	rozdíl usmrcených oproti roku 2020
srážka s jedoucím nekolejovým vozidlem	26 952	798	197	4
srážka s vozidlem zaparkovaným	20 272	738	9	-3
srážka s pevnou překážkou	19 432	822	109	0
srážka s chodcem	2 198	34	63	-1
srážka s lesní zvěří	13 705	585	1	1
srážka s domácím zvířetem	370	-17	0	0
srážka s vlakem	134	22	11	-6
srážka s tramvají	397	53	0	0
havárie	4 709	-278	22	-1
jiný druh nehody	2 511	416	9	0

Dopravní nehody podle druhu vozidla

Celkem 41 776 dopravních nehod zavinili řidiči osobních automobilů bez přívěsu a při těchto nehodách bylo usmrceno 261 osob. Oproti roku 2020 došlo k nejvyššímu poklesu počtu usmrcených osob při nehodách zaviněných řidičem nákladního automobilu s přívěsem (o 6 osob).

Nehody podle druhu vozidla	počet nehod	rozdíl nehod	tj. rozdíl nehod v %	usmrceno osob	rozdíl usmrcených	tj. rozdíl usmrcených v %
moped	102	35	52,2	0	-1	-100,0
malý motocykl	99	-11	-10,0	2	1	100,0
motocykl	1 677	-90	-5,1	46	1	2,2
osobní automobil bez přívěsu	41 776	643	1,6	261	2	0,8
osobní automobil s přívěsem	459	31	7,2	3	-1	-25,0
nákladní automobil	6 675	509	8,3	42	2	5,0
nákladní automobil s přívěsem	766	123	19,1	1	-6	-85,7
nákladní automobil s návěsem	2 734	251	10,1	15	1	7,1
autobus	906	91	11,2	3	-3	-50,0
traktor	351	86	32,5	2	2	.
tramvaj	65	-8	-11,0	1	1	.
trolejbus	41	-10	-19,6	0	0	.
jiné motorové vozidlo	230	9	4,1	1	-3	-75,0
jízdní kolo	2 607	-49	-1,8	20	-5	-20,0
povoz, jízda na koni	3	-1	-25,0	0	0	.
jiné nemotorové vozidlo	131	38	40,9	0	0	.
vlak	2	2	!	0	0	.
nezjištěno, řidič ujel	16 139	840	5,5	8	3	60,0
jiný druh vozidla	10	0	0,0	0	0	.

Dopravní nehody zaviněné pod vlivem alkoholu

U 4 024 nehod (pokles o 132 nehod) bylo u viníka dopravní nehody zjištěno požití alkoholu. Při těchto nehodách došlo k usmrcení 20 osob (tj. o 28 osob méně než v roce 2020). Drogy byly zjištěny u řidiče motorového vozidla v případě 295 dopravních nehod. V 73 případech byla u řidiče zjištěna přítomnost alkoholu a drog současně.

Nehody zaviněné pod vlivem alkoholu nebo jiných návykových látek	počet nehod	rozdíl nehod oproti roku 2020	počet usmrcených	rozdíl usmrcených oproti roku 2020
Alkohol u viníka do 0,24‰	167	20	2	1
Alkohol u viníka 0,24 až 0,5‰	254	-7	1	-2
Alkohol u viníka 0,6 až 0,8‰	220	-7	1	-6
Alkohol u viníka 0,8 až 1,0‰	185	11	0	-3
Alkohol u viníka 1,0 až 1,5‰	613	-3	3	-6
Alkohol u viníka 1,5‰ a více	2 512	-167	12	-9
Alkohol a drogy	73	21	1	-3
Alkohol celkem	4 024	-132	20	-28
Drogy celkem	295	49	7	-2

Dopravní nehody dle místa

Z celkového počtu nehod a jejich následků došlo v obcích k:

- 65,5 % počtu nehod,

- 33,5 % usmrcení osob,
- 48,9 % těžkých zranění,
- 57,0 % lehkých zranění,
- 54,6 % vzniklých škod a
- 72,5 % nehod pod vlivem alkoholu.

Místo nehody	počet nehod	usmrceno osob	těžce zraněno	lehce zraněno	hmotná škoda v mil. Kč
V obci	59 396	141	737	10817	3321,2
<i>Index-rok 2020 = 100 %</i>	<i>103,39</i>	<i>123,68</i>	<i>83,37</i>	<i>99,17</i>	<i>110,11</i>
Mimo obec	31 284	280	771	8 146	2 763,1
<i>Index-rok 2020 = 100 %</i>	<i>104,07</i>	<i>89,46</i>	<i>92,34</i>	<i>94,14</i>	<i>110,12</i>
z toho dálnice	3999	19	73	583	651,2
<i>Index-rok 2020 = 100 %</i>	<i>108,61</i>	<i>59,38</i>	<i>115,87</i>	<i>99,83</i>	<i>121,03</i>

Z pohledu následků na životě jsou nejtragičtější nehody na silnicích I. a II. třídy (ve sledovaném období celkem 253 usmrcených osob). Přesto však byl na dálnicích, silnicích II. třídy a na místních komunikacích ve sledovaném období zaznamenán nejvyšší pokles počtu usmrcených osob (celkem o 23 usmrcených osob).

Druh komunikace	počet nehod	rozdíl nehod oproti roku 2020	počet usmrcených	rozdíl usmrcených oproti roku 2020
dálnice	3 999	317	19	-13
silnice I. třídy	12 273	145	149	14
silnice II. třídy	14 333	317	104	-4
silnice III. třídy	12 565	367	69	-2
sledovaná křižovatka	2 018	190	3	0
sledovaná komunikace	8 052	218	27	6
místní komunikace	32 727	1 290	42	-6
účelová komunikace - polní, lesní cesty apod.	731	89	2	-2
účelová komunikace - ostatní	3 982	240	6	1

Dopravní nehody v krajích

K nejvyššímu počtu dopravních nehod došlo od ledna do listopadu roku 2021 na území hl. m. Prahy (16 119 nehod), následují kraje Středočeský a Ústecký. Nejvíce usmrcených osob evidujeme v kraji Středočeském (65 usmrcených osob).

V absolutním vyjádření došlo v porovnání se stejným obdobím roku 2020 k největšímu poklesu počtu nehod v Jihomoravském kraji. Nejvyšší pokles počtu usmrcených osob v absolutním vyjádření byl zaznamenán v kraji Vysočina (o 13 osob, tj. o 38,2 %).

Nehody a následky v krajích; rok 2021	počet nehod	usmrceno osob	těžce zraněno	lehce zraněno	hmotná škoda v tis. Kč
Hlavní město Praha	16 119	19	116	1 473	1 222 270
<i>Index - rok 2020=100 %</i>	<i>103,24</i>	<i>100,00</i>	<i>92,80</i>	<i>98,07</i>	<i>110,72</i>
Středočeský kraj	13 623	65	244	2 393	1 035 025
<i>Index - rok 2020=100 %</i>	<i>105,74</i>	<i>87,84</i>	<i>108,93</i>	<i>93,15</i>	<i>110,00</i>
Jihočeský kraj	3 961	43	195	1 607	326 662
<i>Index - rok 2020=100 %</i>	<i>100,48</i>	<i>122,86</i>	<i>93,75</i>	<i>95,71</i>	<i>113,98</i>
Plzeňský kraj	3 588	30	78	1 325	293 244
<i>Index - rok 2020=100 %</i>	<i>104,18</i>	<i>100,00</i>	<i>83,87</i>	<i>95,53</i>	<i>123,95</i>

Nehody a následky v krajích; rok 2021	počet nehod	usmrceno osob	těžce zraněno	lehce zraněno	hmotná škoda v tis. Kč
Ústecký kraj	10 119	33	140	1 456	547 369
<i>Index - rok 2020=100 %</i>	<i>107,50</i>	<i>89,19</i>	<i>98,59</i>	<i>99,45</i>	<i>114,47</i>
Královéhradecký kraj	4 472	37	81	1 025	319 926
<i>Index - rok 2020=100 %</i>	<i>100,38</i>	<i>160,87</i>	<i>77,14</i>	<i>96,24</i>	<i>106,35</i>
Jihomoravský kraj	5 840	41	173	2 175	388 762
<i>Index - rok 2020=100 %</i>	<i>88,77</i>	<i>87,23</i>	<i>88,27</i>	<i>99,41</i>	<i>97,28</i>
Moravskoslezský kraj	9 103	27	128	1 776	500 635
<i>Index - rok 2020=100 %</i>	<i>107,77</i>	<i>75,00</i>	<i>90,14</i>	<i>102,25</i>	<i>108,95</i>
Olomoucký kraj	4 849	36	70	1 027	309 830
<i>Index - rok 2020=100 %</i>	<i>102,69</i>	<i>171,43</i>	<i>98,59</i>	<i>93,62</i>	<i>112,03</i>
Zlínský kraj	4 128	24	70	1 096	234 736
<i>Index - rok 2020=100 %</i>	<i>106,80</i>	<i>104,35</i>	<i>78,65</i>	<i>100,00</i>	<i>114,33</i>
Vysočina	4 405	21	63	1 065	316 100
<i>Index - rok 2020=100 %</i>	<i>106,48</i>	<i>61,76</i>	<i>64,95</i>	<i>105,97</i>	<i>105,77</i>
Pardubický kraj	4 019	18	64	1 042	255 893
<i>Index - rok 2020=100 %</i>	<i>107,52</i>	<i>69,23</i>	<i>70,33</i>	<i>91,24</i>	<i>109,13</i>
Liberecký kraj	4 205	13	46	967	199 608
<i>Index - rok 2020=100 %</i>	<i>99,93</i>	<i>100,00</i>	<i>61,33</i>	<i>96,41</i>	<i>101,49</i>
Karlovarský kraj	2 249	14	40	536	134 241
<i>Index - rok 2020=100 %</i>	<i>109,17</i>	<i>155,56</i>	<i>65,57</i>	<i>85,49</i>	<i>124,96</i>
Česká republika	90 680	421	1 508	18 963	6 084 306
<i>Index - rok 2020=100 %</i>	<i>103,63</i>	<i>98,59</i>	<i>87,73</i>	<i>96,94</i>	<i>110,11</i>

Osobní nehody v krajích

Podrobnější členění osobních nehod, tj. nehod s následky na životě a zdraví, dle krajů je uvedeno v následující tabulce.

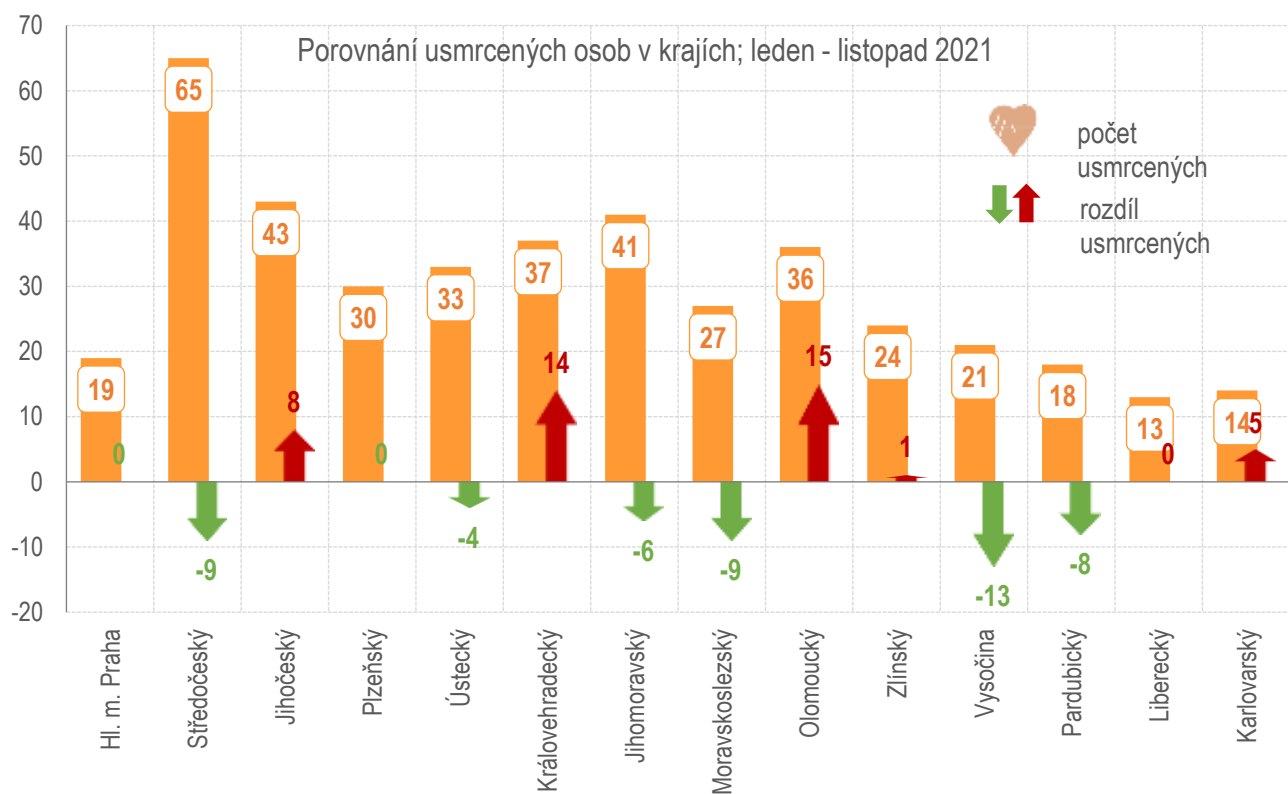
kraj	počet nehod	usmrceno	těžce zraněno	lehce zraněno
Hl.m. Praha	1 398	19	116	1 473
Středočeský	2 095	65	244	2 393
Jihočeský	1 416	43	195	1 607
Plzeňský	1 175	30	78	1 325
Ústecký	1 263	33	140	1 456
Královéhradecký	896	37	81	1 025
Jihomoravský	1 952	41	173	2 175
Moravskoslezský	1 616	27	128	1 776
Olomoucký	942	36	70	1 027
Zlínský	962	24	70	1 096
Vysočina	893	21	63	1 065
Pardubický	887	18	64	1 042
Liberecký	817	13	46	967
Karlovarský	473	14	40	536
Česká republika	16 785	421	1 508	18 963

Dopravní nehody pod vlivem alkoholu a drog v krajích

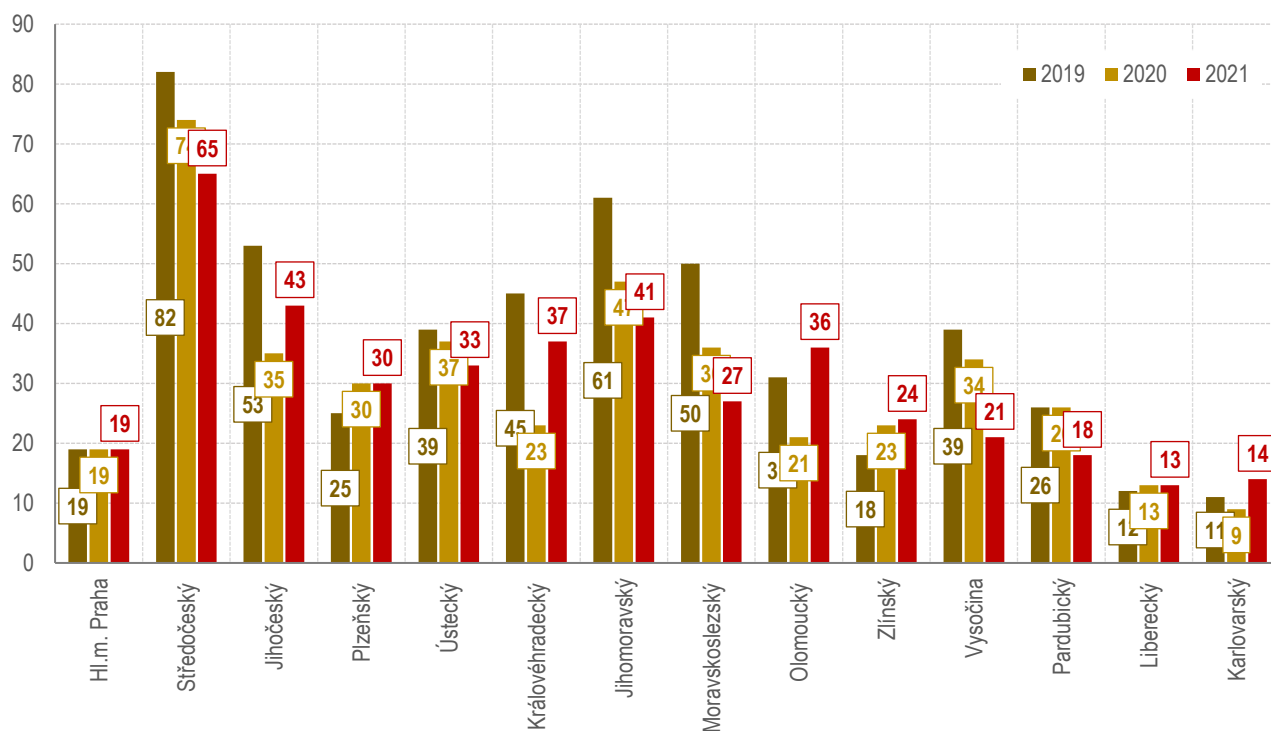
Nejvíce dopravních nehod pod vlivem alkoholu se v období od ledna do listopadu roku 2021 stalo na území Středočeského kraje (539 nehod), Jihomoravského kraje (443 nehod) a Moravskoslezského kraje (411 nehod).

Drogy se u viníka dopravní nehody – řidiče motorového vozidla prokázaly především v Ústeckém a Plzeňském a kraji.

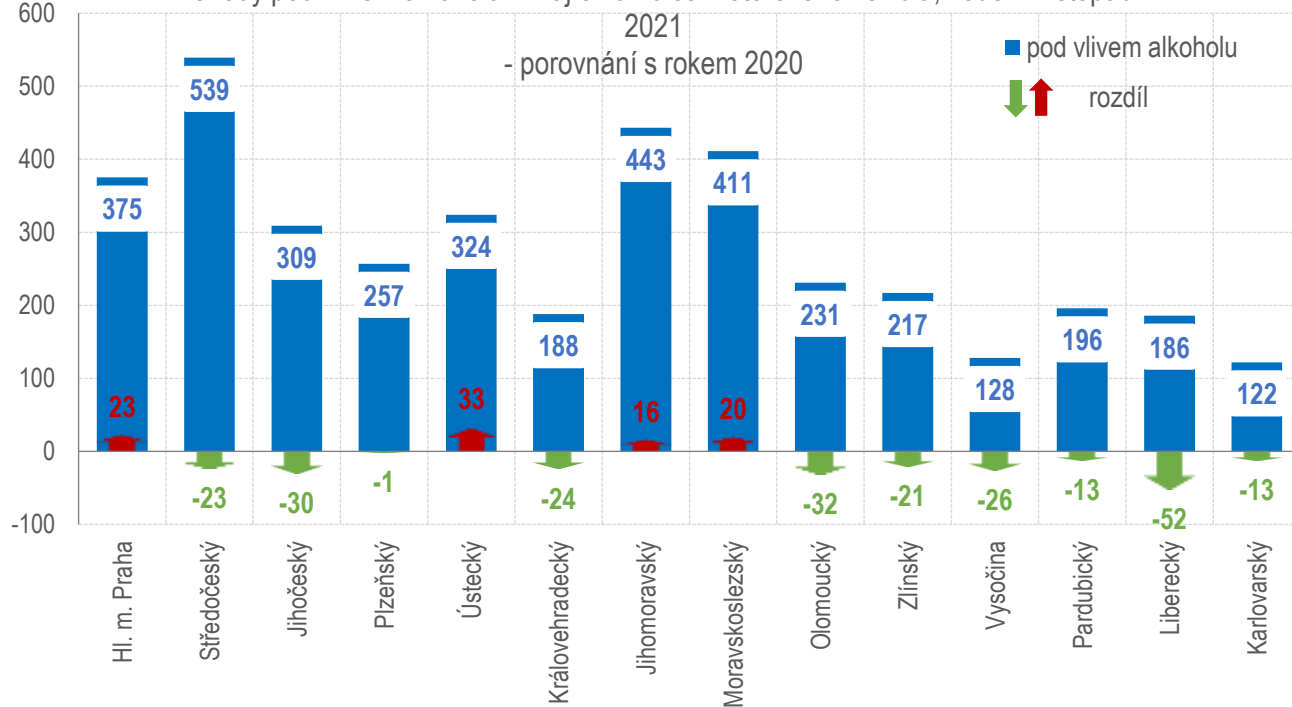
Alkohol a drogy u viníka - řidiče - dle krajů	celkem nehod	"Euroformuláře"	celkem šetřeno událostí	z toho alkohol	tj. %	z toho drogy	tj. %
Hl. m. Praha	16 119	1 723	17 842	375	2,10	22	0,12
Středočeský	13 623	4 016	17 639	539	3,06	30	0,17
Jihočeský	3 961	3 442	7 403	309	4,17	23	0,31
Plzeňský	3 588	4 569	8 157	257	3,15	32	0,39
Ústecký	10 119	535	10 654	324	3,04	50	0,47
Královéhradecký	4 472	823	5 295	188	3,55	13	0,25
Jihomoravský	5 840	3 929	9 769	443	4,53	22	0,23
Moravskoslezský	9 103	2 178	11 281	411	3,64	24	0,21
Olomoucký	4 849	1 882	6 731	231	3,43	12	0,18
Zlínský	4 128	951	5 079	217	4,27	9	0,18
Vysočina	4 405	2 201	6 606	128	1,94	8	0,12
Pardubický	4 019	1 372	5 391	196	3,64	14	0,26
Liberecký	4 205	1 332	5 537	186	3,36	21	0,38
Karlovarský	2 249	452	2 701	122	4,52	13	0,48
CELKEM	90 680	29 405	120 085	3 926	3,27	293	0,24



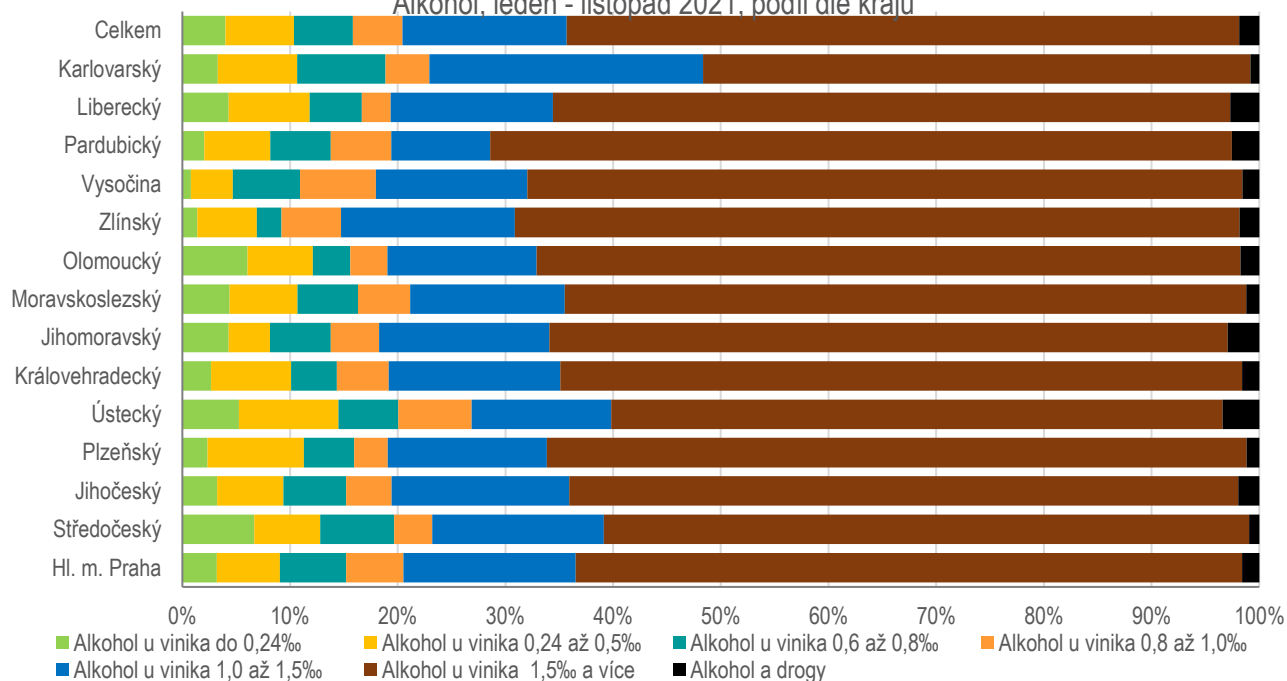
Počet usmrcených při nehodách v krajích, leden - listopad 2019 - 2021



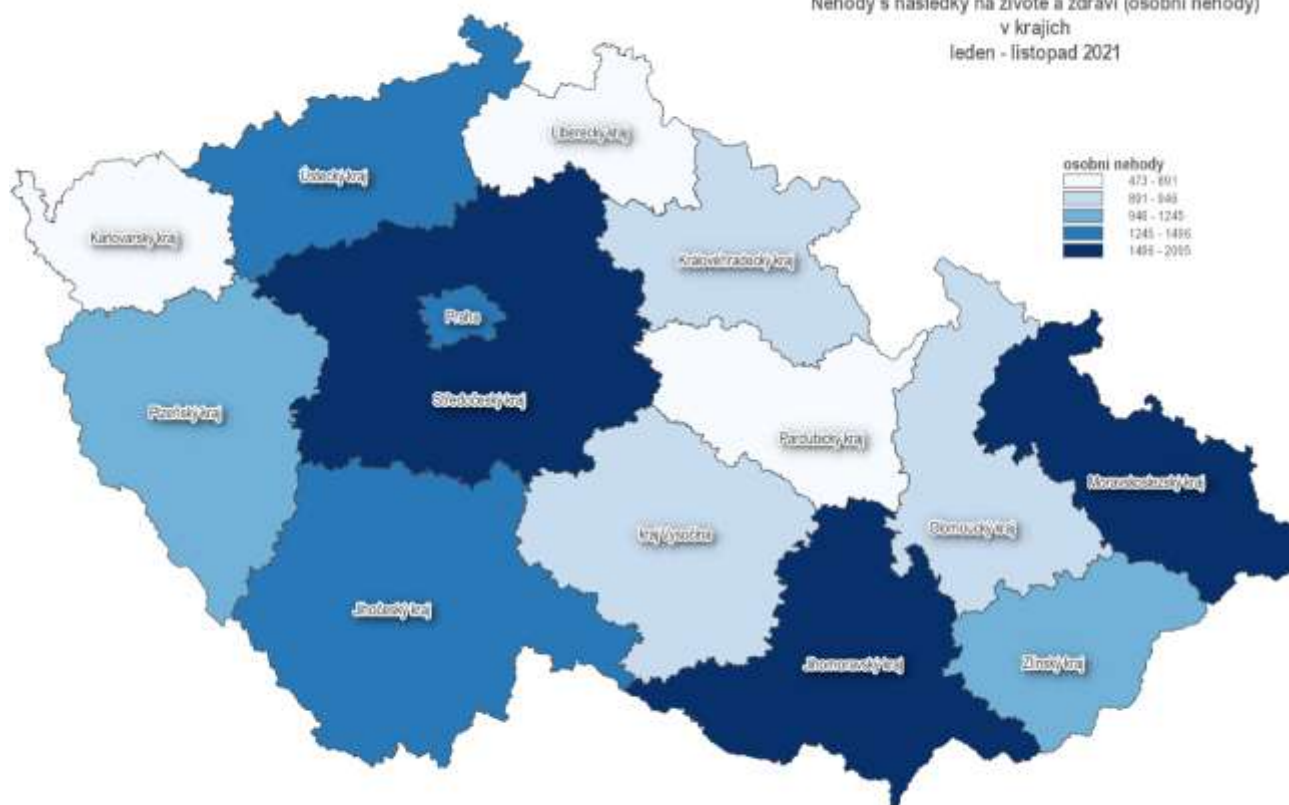
Nehody pod vlivem alkoholu v krajích u řidiče motorového vozidla, leden - listopad 2021



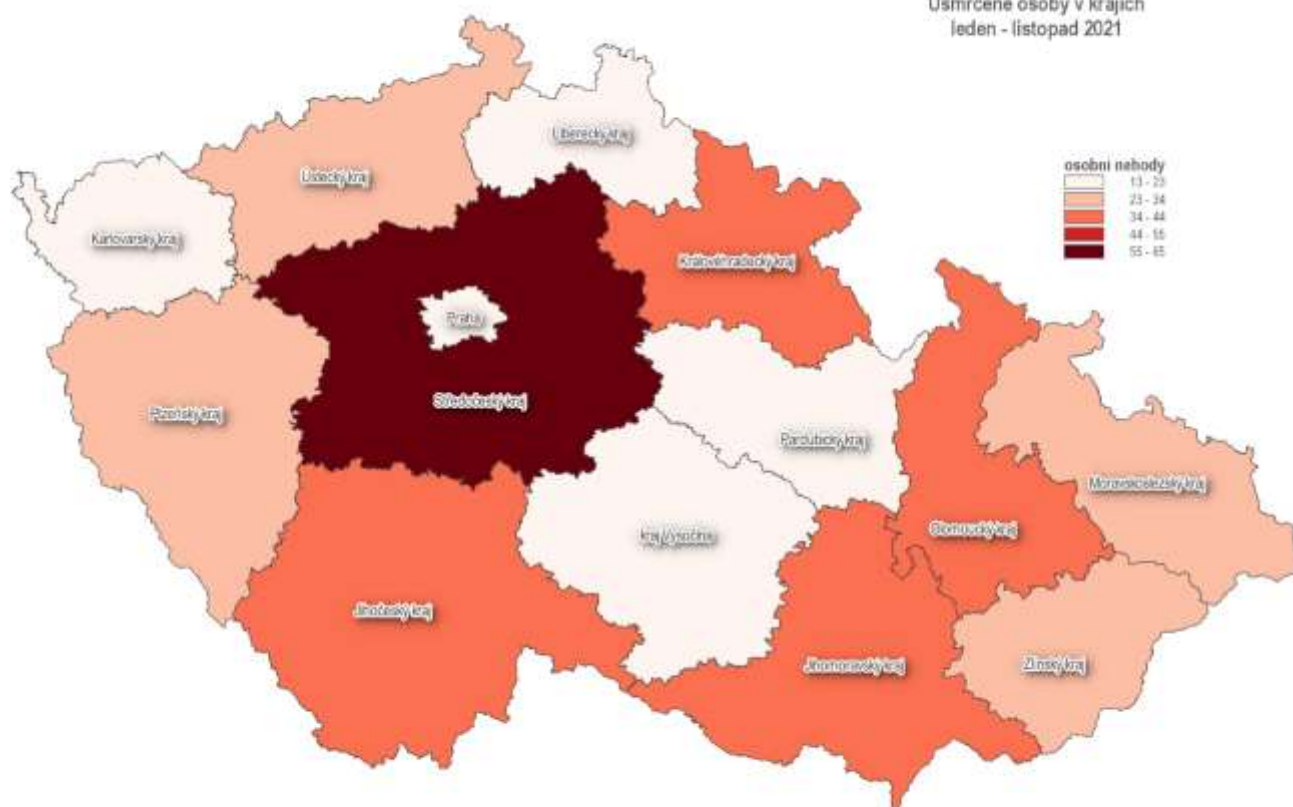
Alkohol, leden - listopad 2021, podíl dle krajů



Nehody s následky na životě a zdraví (osobní nehody) v krajích leden - listopad 2021



Usmrcené osoby v krajích
leden - listopad 2021



Zpracovali: pplk. Mgr. Jan STRAKA, kpt. Ing. Jana PELEŠKOVÁ, tel. 974 834 584, 974 834 223

plk. Mgr. Bc. Jiří ZLÝ, MBA
ředitel služby dopravní policie

schváleno elektronicky

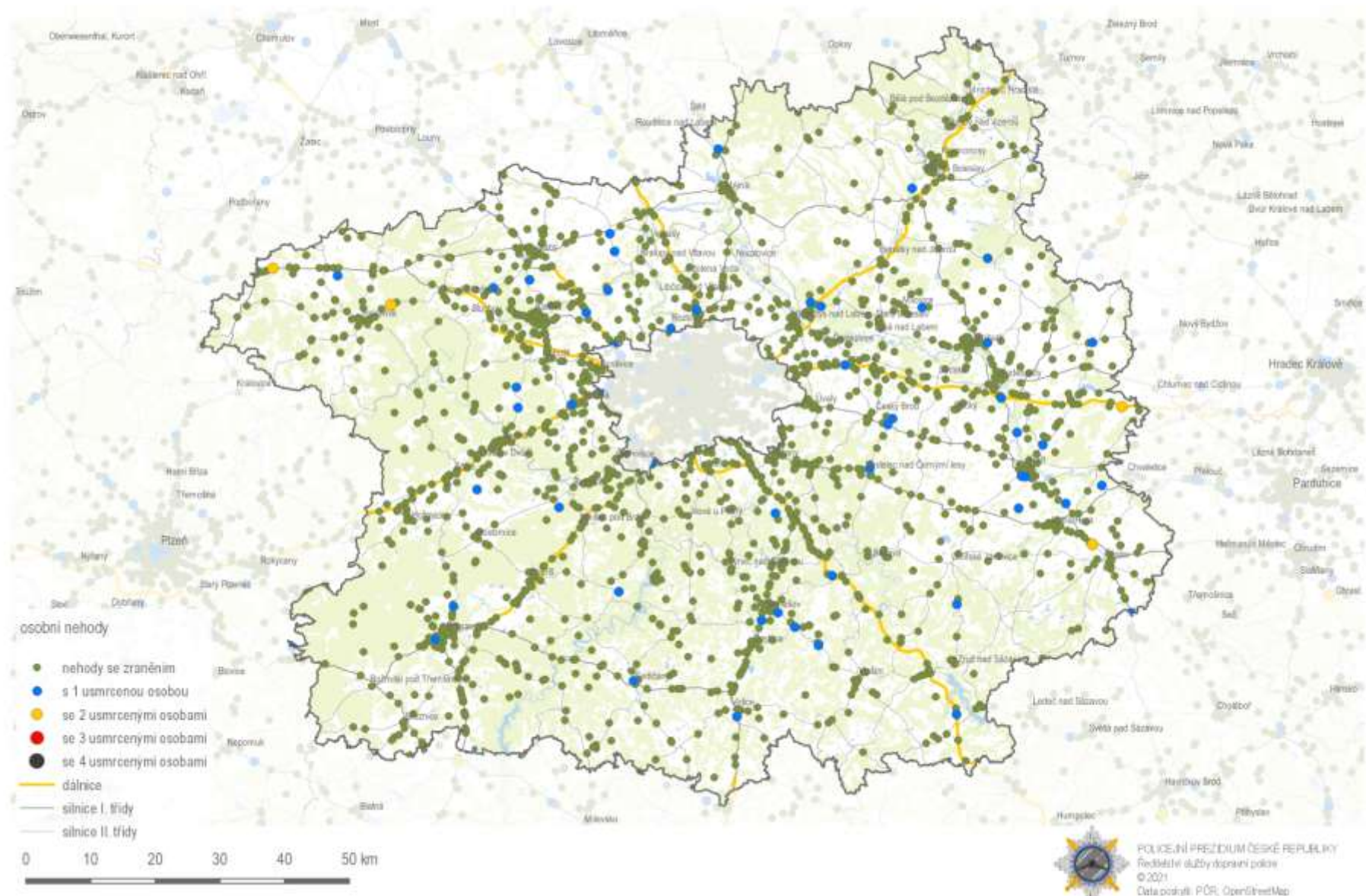
Příloha

**Mapy nehod s následky na životě a zdraví v jednotlivých krajích České republiky
v období leden - listopad 2021**

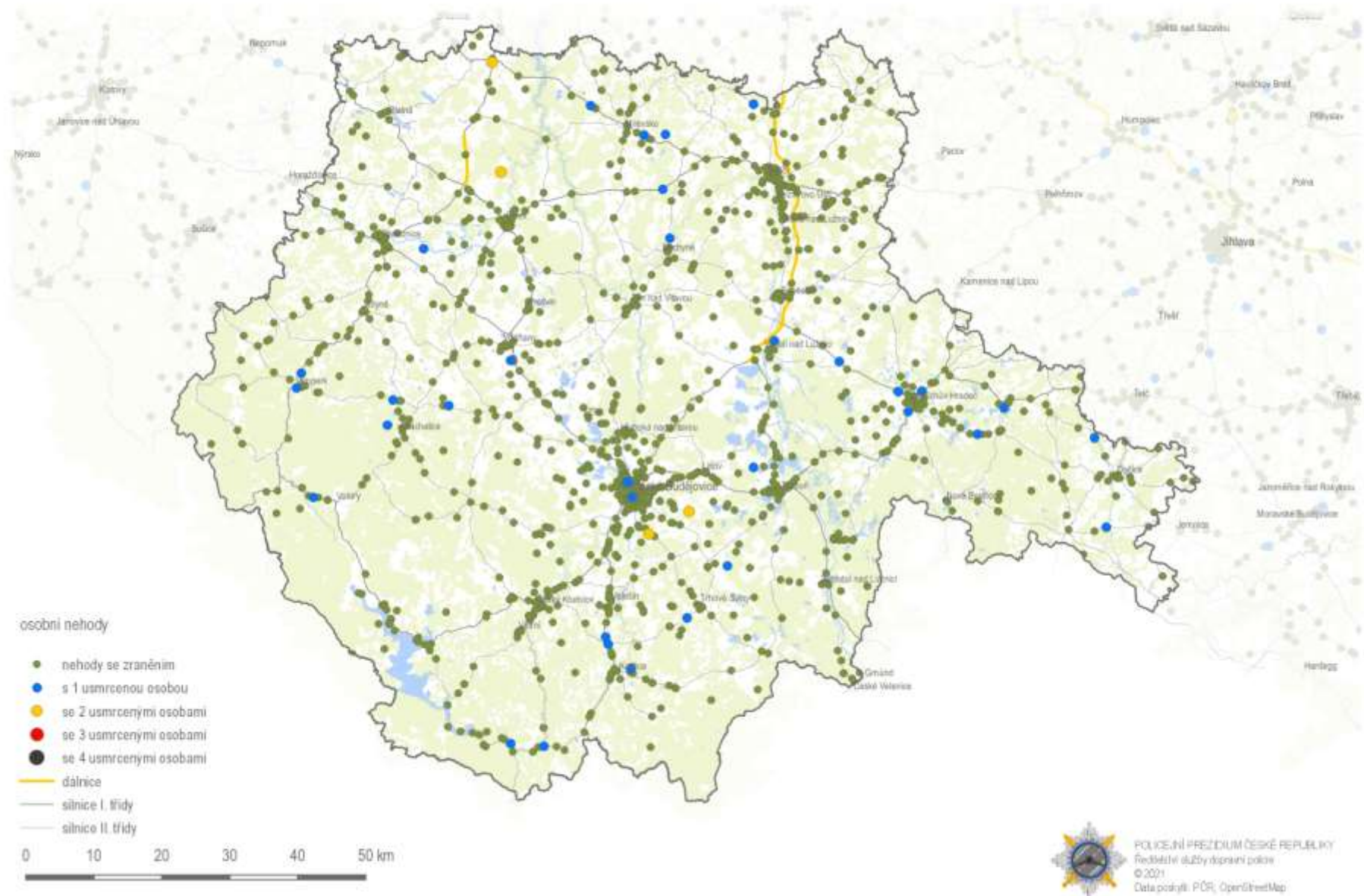
Nehody s následky na životě a zdraví (osobní nehody) za leden - listopad 2021; Praha



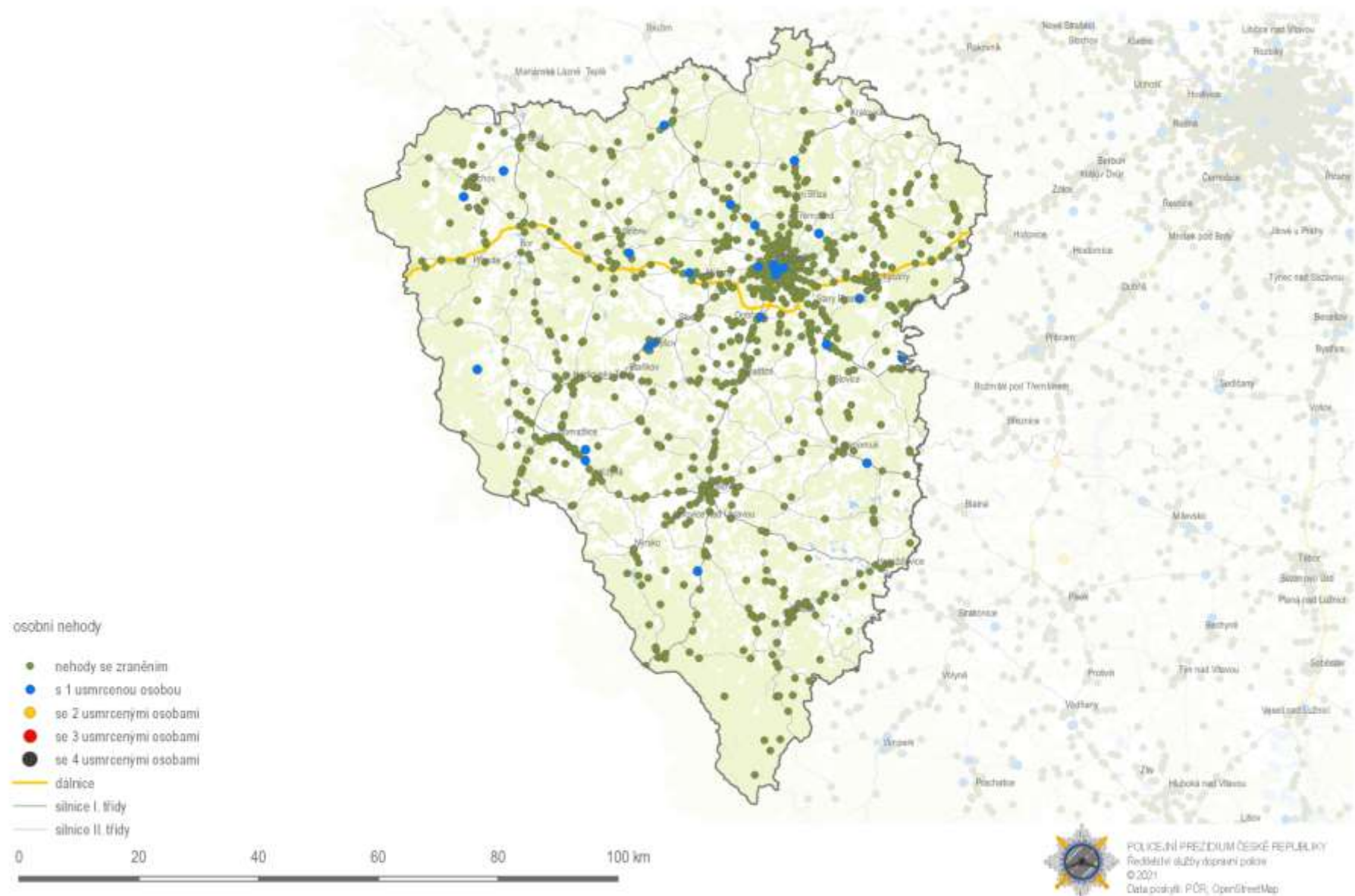
Nehody s následky na životě a zdraví (osobní nehody) za leden - listopad 2021; Středočeský kraj



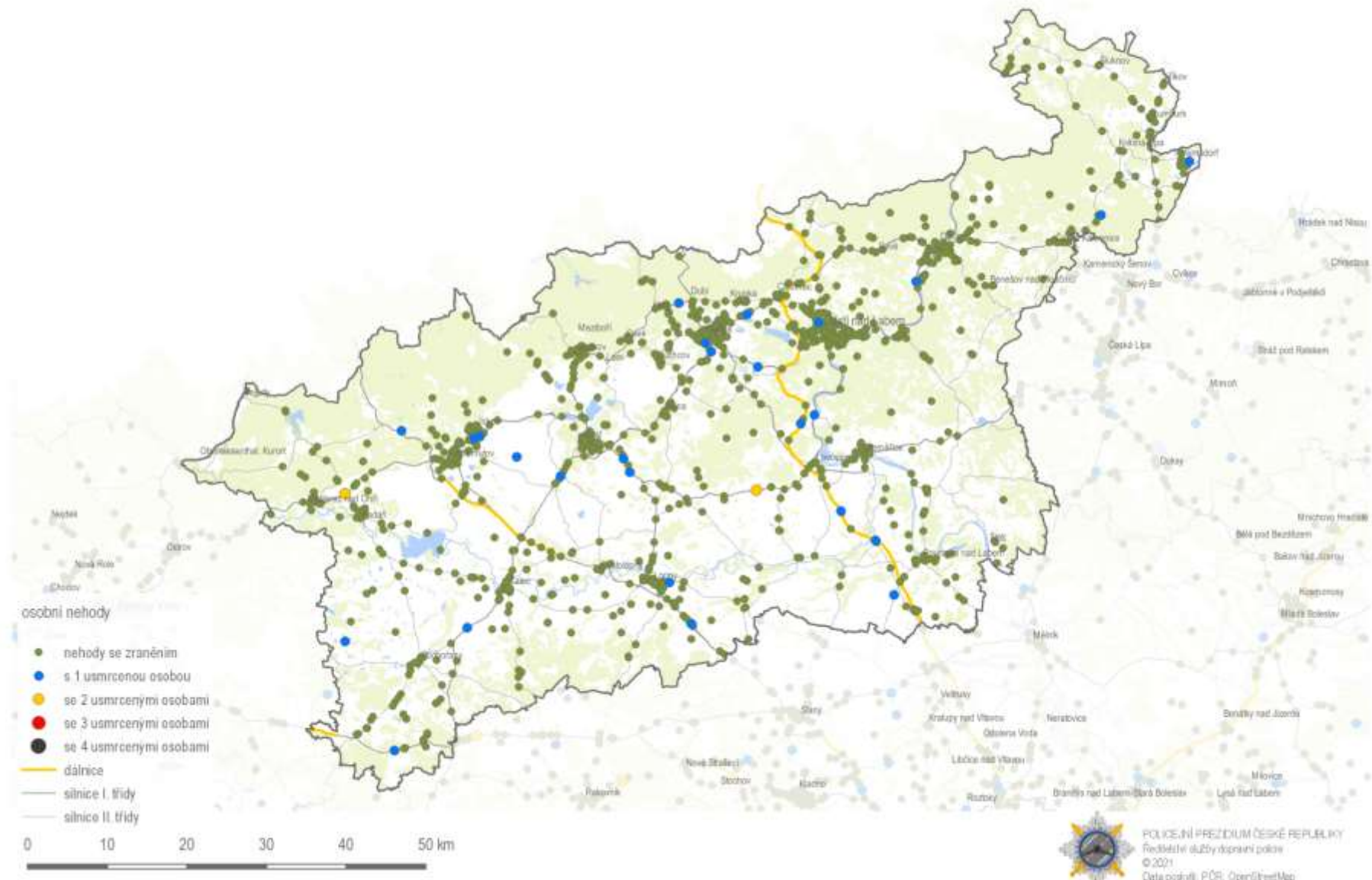
Nehody s následky na životě a zdraví (osobní nehody) za leden - listopad 2021; Jihočeský kraj



Nehody s následky na životě a zdraví (osobní nehody) za leden - listopad 2021; Plzeňský kraj



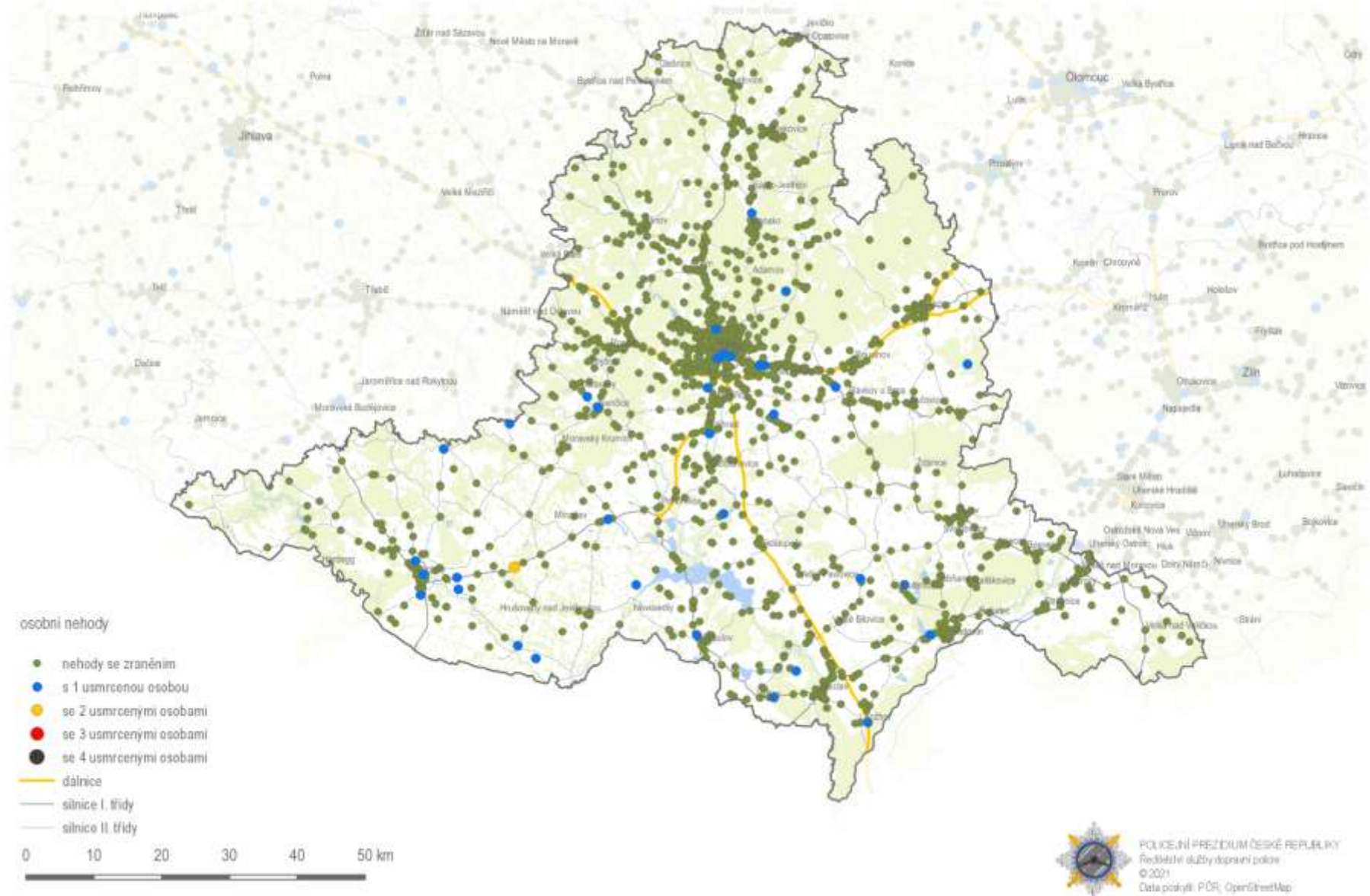
Nehody s následky na životě a zdraví (osobní nehody) za leden - listopad 2021; Ústecký kraj



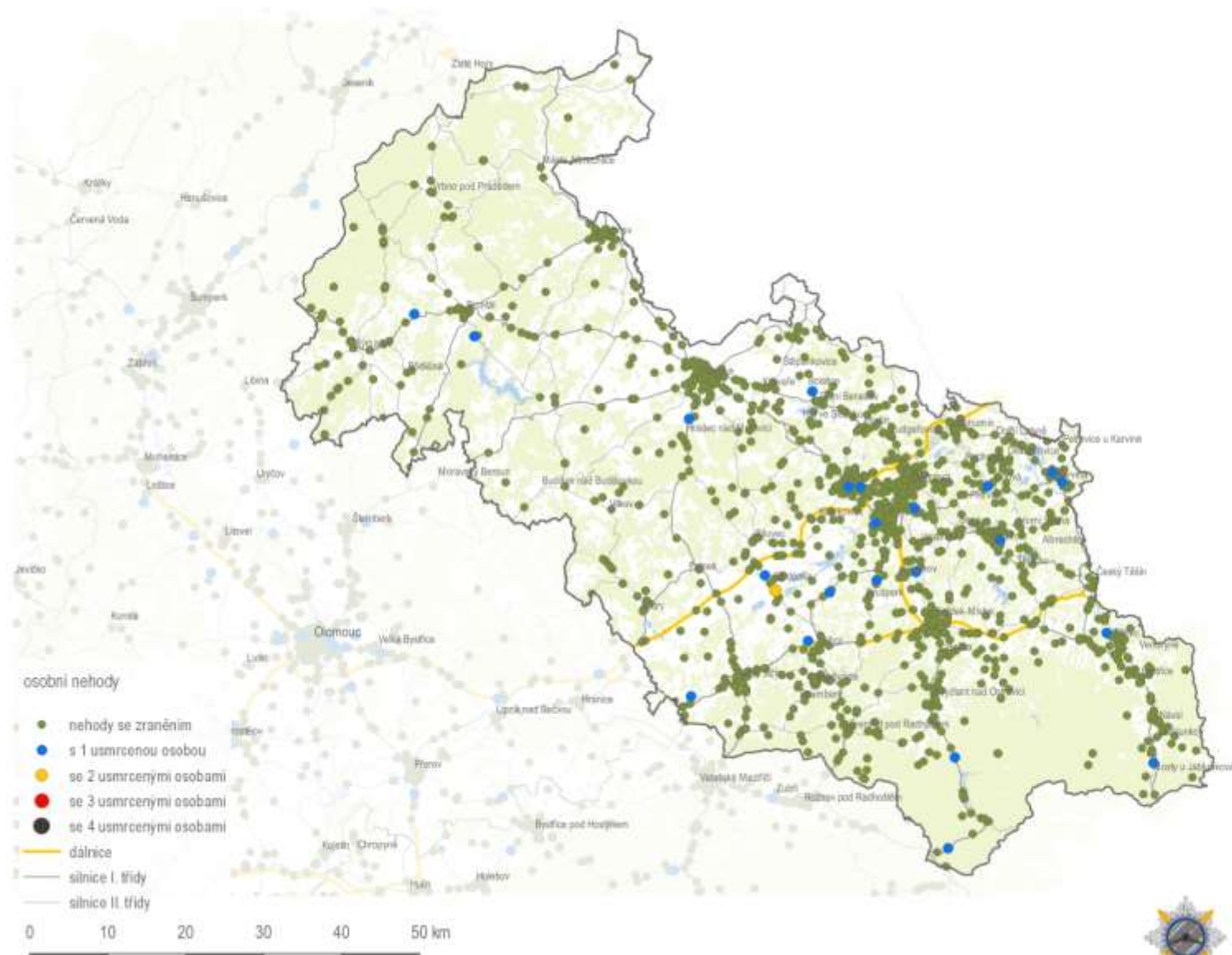
Nehody s následky na životě a zdraví (osobní nehody) za leden - listopad 2021; Královéhradecký kraj



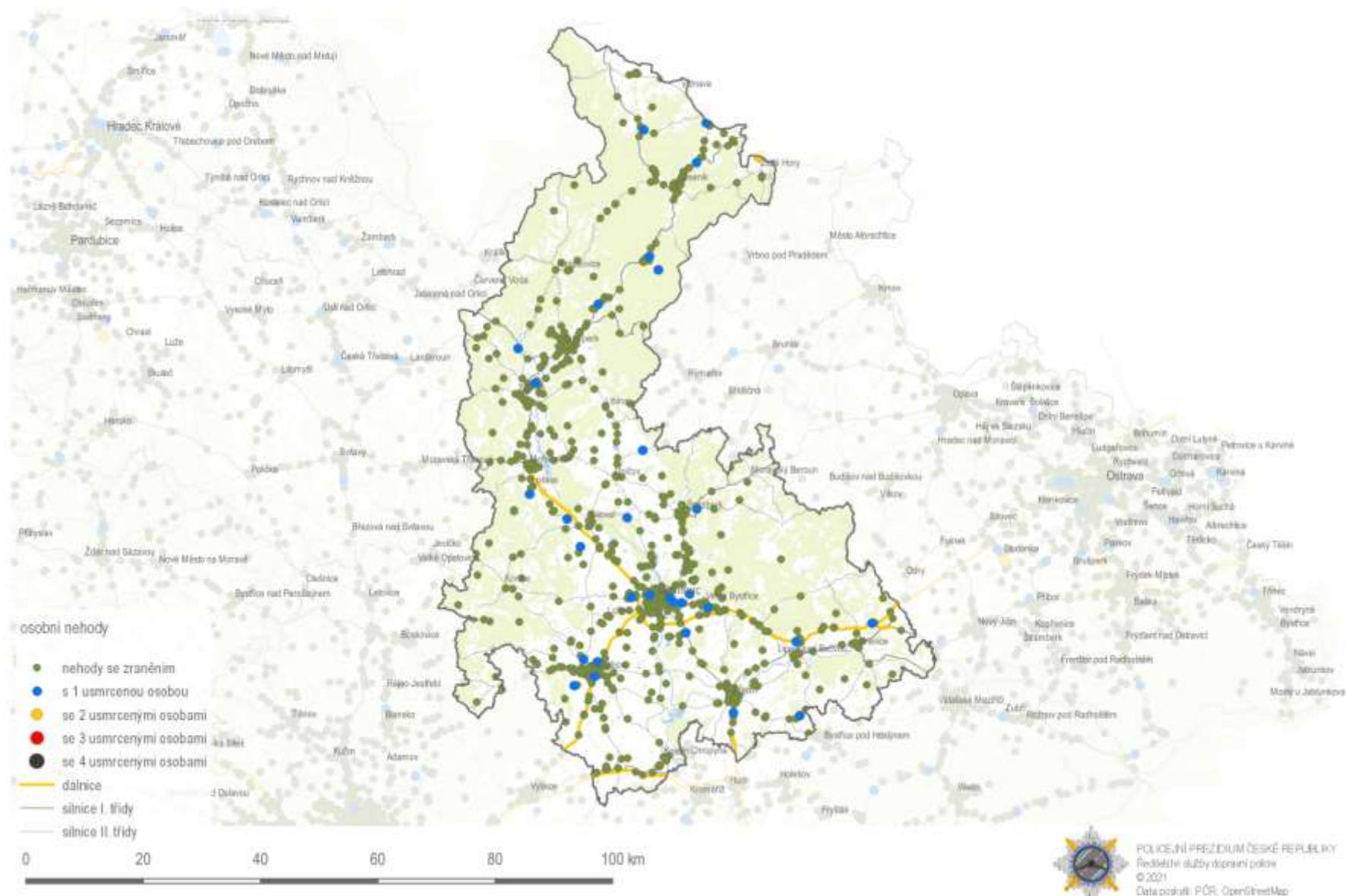
Nehody s následky na životě a zdraví (osobní nehody) za leden - listopad 2021; Jihomoravský kraj



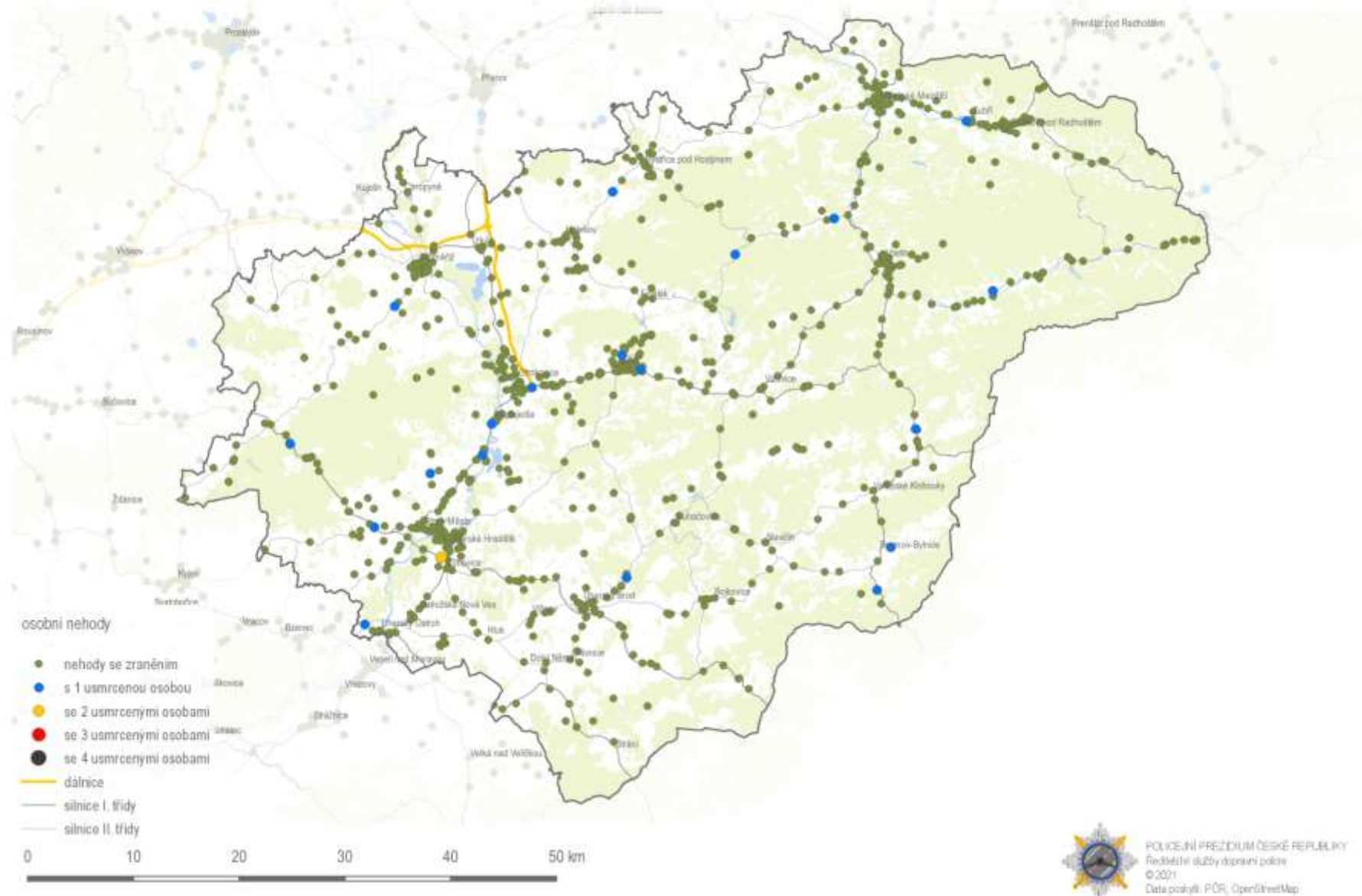
Nehody s následky na životě a zdraví (osobní nehody) za leden - listopad 2021; Moravskoslezský kraj



Nehody s následky na životě a zdraví (osobní nehody) za leden - listopad 2021; Olomoucký kraj



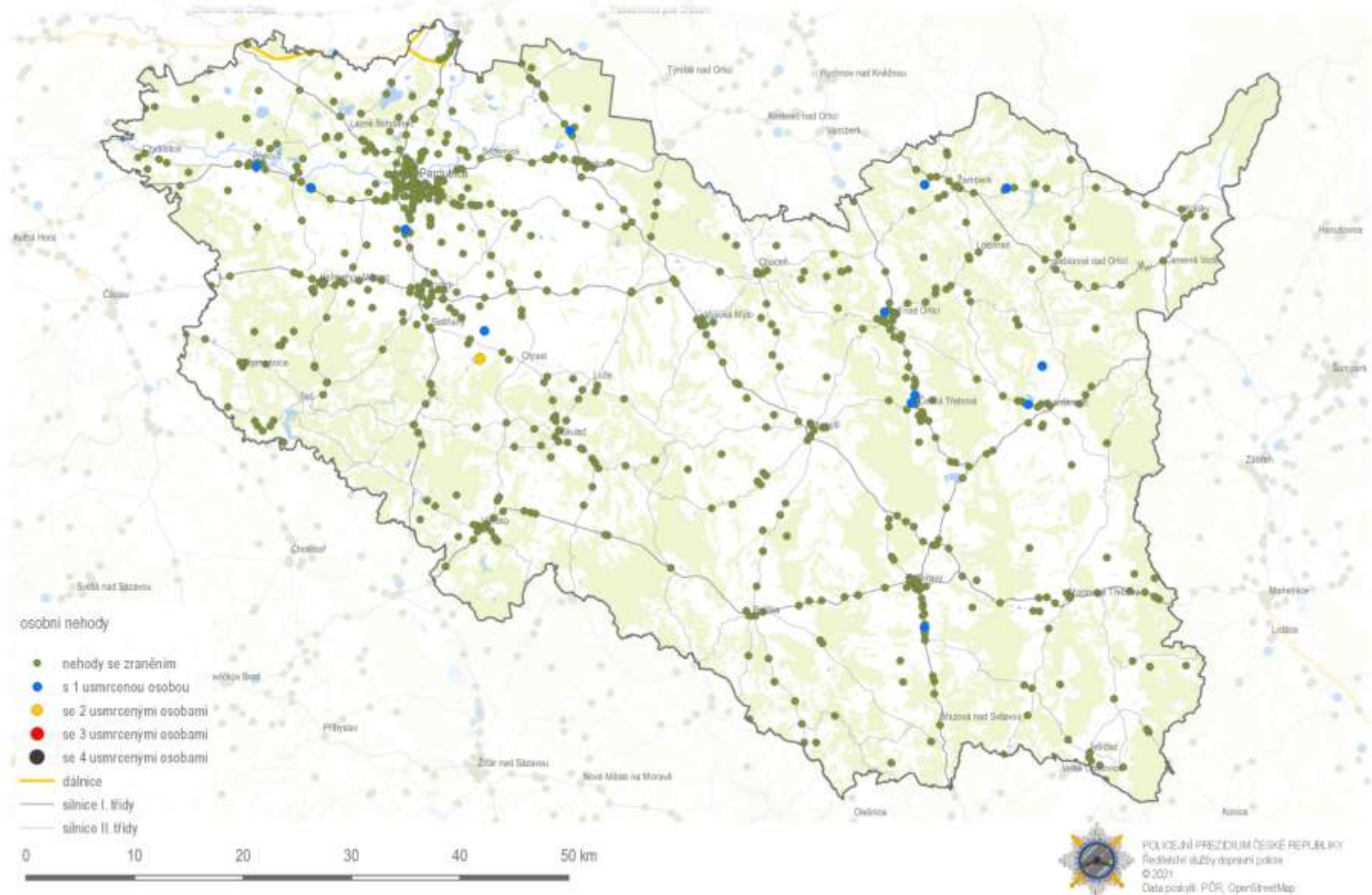
Nehody s následky na životě a zdraví (osobní nehody) za leden - listopad 2021; Zlínský kraj



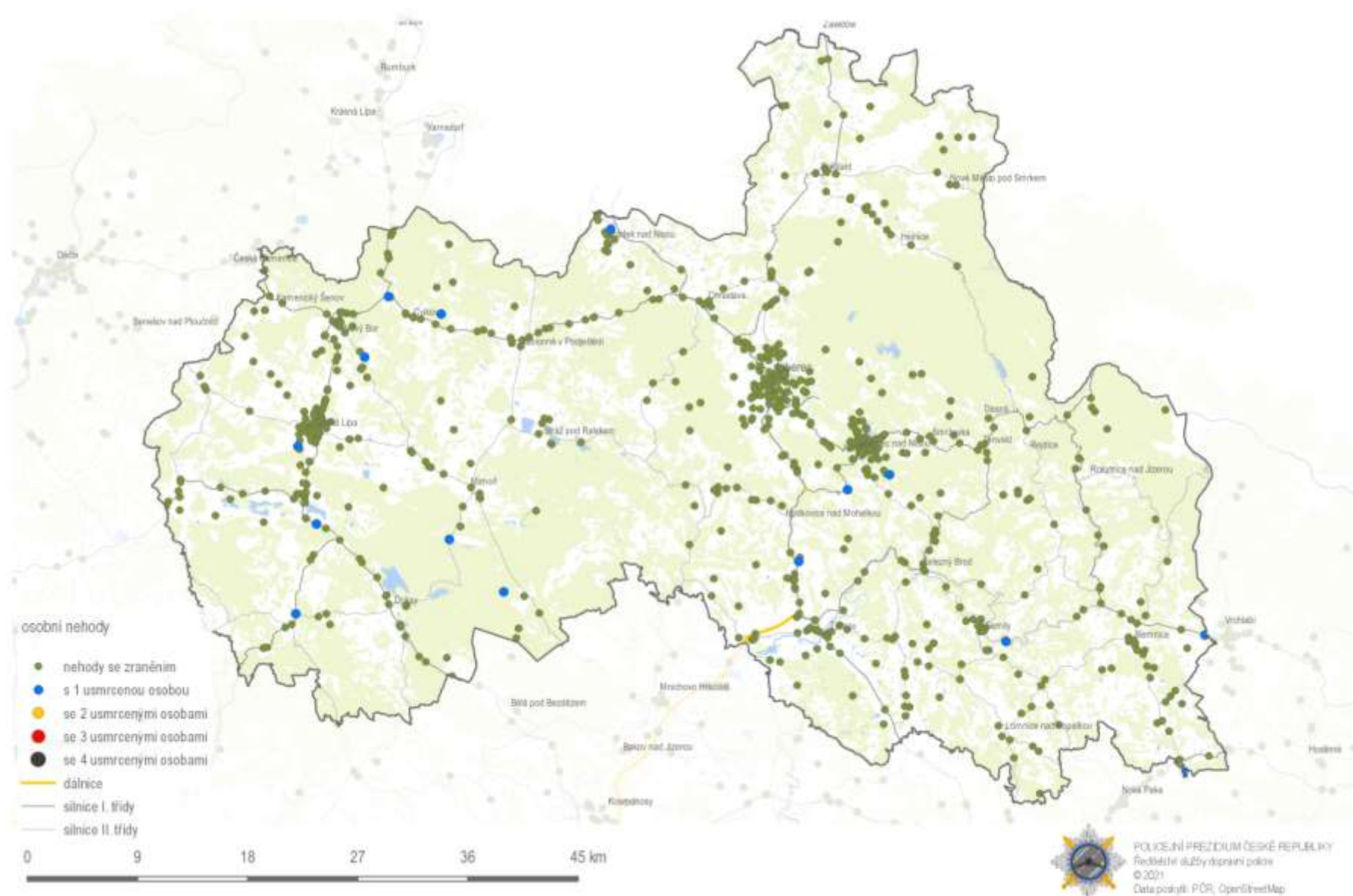
Nehody s následky na životě a zdraví (osobní nehody) za leden - listopad 2021; kraj Vysočina



Nehody s následky na životě a zdraví (osobní nehody) za leden - listopad 2021; Pardubický kraj



Nehody s následky na životě a zdraví (osobní nehody) za leden - listopad 2021; Liberecký kraj



Nehody s následky na životě a zdraví (osobní nehody) za leden - listopad 2021; Karlovarský kraj

