



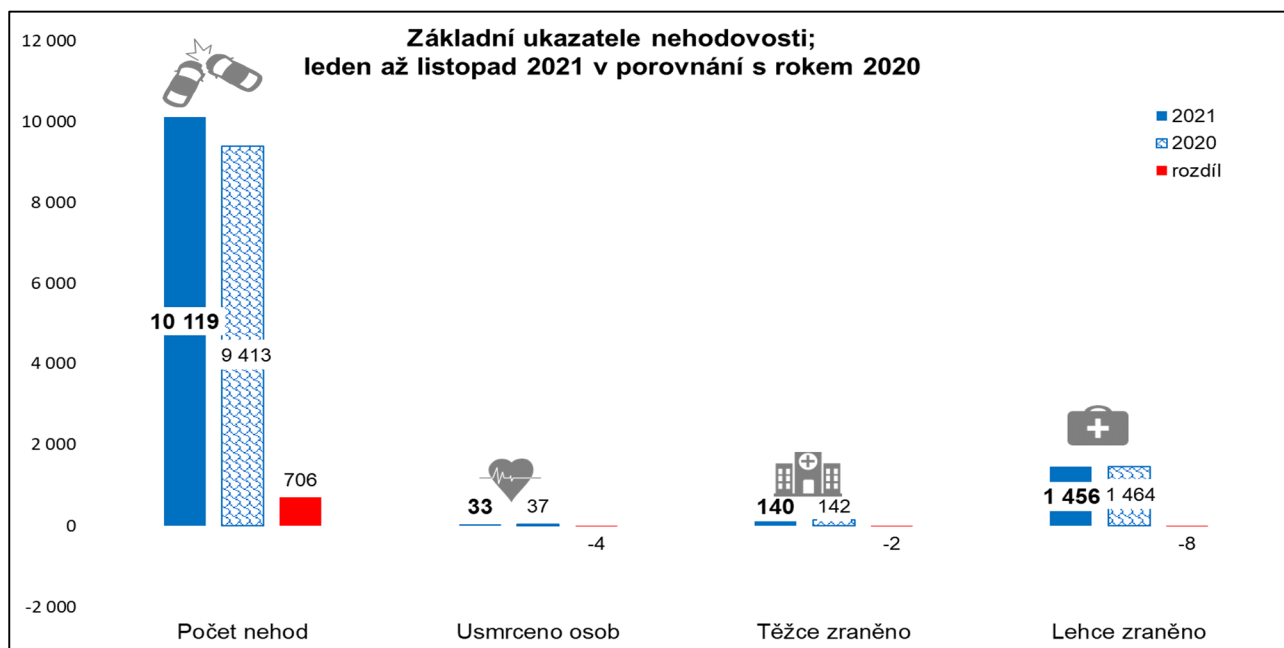
Ústí nad Labem 13. prosince 2021

Počet stran: 19

## INFORMACE

### o nehodovosti na pozemních komunikacích Ústeckého kraje za leden až listopad 2021

Policie České republiky v působnosti Ústeckého kraje šetřila za leden až listopad roku 2021 (dále jen „sledované období“) celkem **10 119 silničních dopravních nehod**, při kterých bylo **33 osob usmrceno, 140 osob těžce zraněno a 1 456 osob lehce zraněno**. Hmotná škoda odhadnutá policií na místě nehody je ve výši **547,4 mil. Kč**.



### Porovnání základních ukazatelů se stejným obdobím roku 2020:

#### ▪ Nárůst zaznamenáváme v kategorii:

- počet nehod o 706 nehod
- odhad hmotné škody o 69,1 mil. Kč

#### ▪ Pokles zaznamenáváme v kategorii:

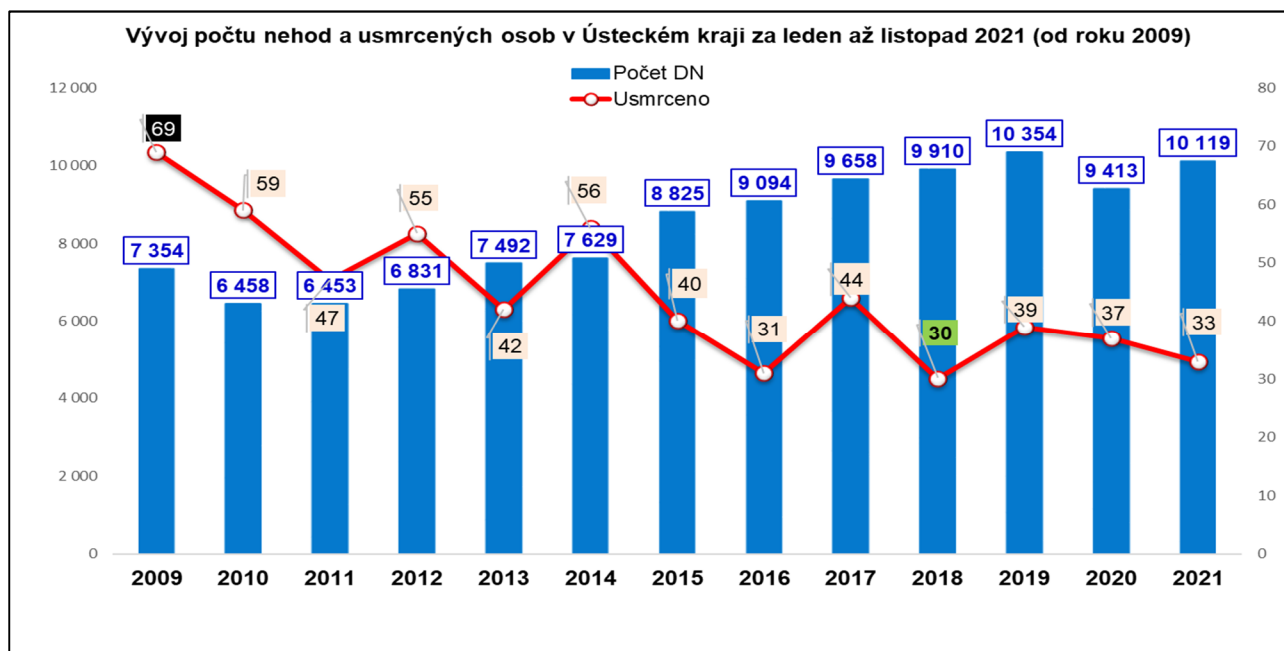
- usmrcené osoby o 4 osoby
- těžce zraněných o 2 osoby
- lehce zraněných o 8 osob

Lidické nám. 9  
401 79 ÚSTÍ NAD LABEM

Počet osob usmrcených při nehodách, které se staly za sledované období, byl od roku 2009 třetím nejnižším, kdy nejméně osob zemřelo v roce 2018 (30 osob) a v roce 2016 (31 osob). Naopak nejvíce osob zemřelo v roce 2009 (69 osob). Hranice 50 usmrcených byla, krom roku 2009, překročena ještě v letech 2010, 2012 a 2014.

Co do počtu dopravních nehod, tak za sledované období zaznamenáváme oproti roku 2020 mírný nárůst. Stoupajícímu trendu počtu nehod, lze přičíst vyšší koncentraci silniční dopravy a to i přes jarní opatření v boji proti Covid-19.

Vývoj nehod a usmrcených osob za leden až listopad od roku 2009 je v následujícím grafu:



### Časové rozložení dopravních nehod

Nejvíce nehod se stalo v pátek (1705 nehod), naopak nejméně pak v neděli (1014 nehod). Ve srovnání se stejným obdobím roku 2020 došlo k nárůstu počtu nehod ve všech dnech týdne, z toho k nejvyššímu u pátečních (o 180 nehod více), pondělních (o 145 nehod více) či úterních (o 142 nehod více). Nejvíce osob zemřelo při pondělních (7 osob) a při čtvrtečních a pátečních nehodách (shodně 6 osob) atd. K poklesu usmrcených došlo u pondělních, úterních a středečních nehod, naopak nárůst je zaznamenán u pátečních a nedělních nehod.

Přehled po jednotlivých dnech je v následující tabulce.

Den v týdnu	počet nehod	rozdíl	usmrceno osob	rozdíl
neděle	1 014	67	3	2
pondělí	1 659	145	7	-2
úterý	1 488	142	3	-1
středa	1 566	60	3	-4
čtvrtek	1 516	104	6	0
pátek	1 705	180	6	1
sobota	1 171	8	5	0

Na jeden den sledovaného období připadá 30,30 nehod, 0,10 usmrcených a 4,78 zraněných osob.

Za sledované období nejvíce nehod šetřili policisté ve čtvrtek 21. října (56 nehod), naopak nejméně v sobotu 16. ledna a v neděli 7. března (9 nehod). Nejtragičtějšími dny jedenácti měsíců roku 2021 se stala pondělí 15. a 22. února a čtvrtek 9. září, kdy na silnicích Ústeckého kraje zemřely shodně 2 osoby. Jediným měsícem sledovaného období, kdy nedošlo k nehodě se smrtelnými následky byl měsíc červen.

### Dopravní nehody podle zavinění

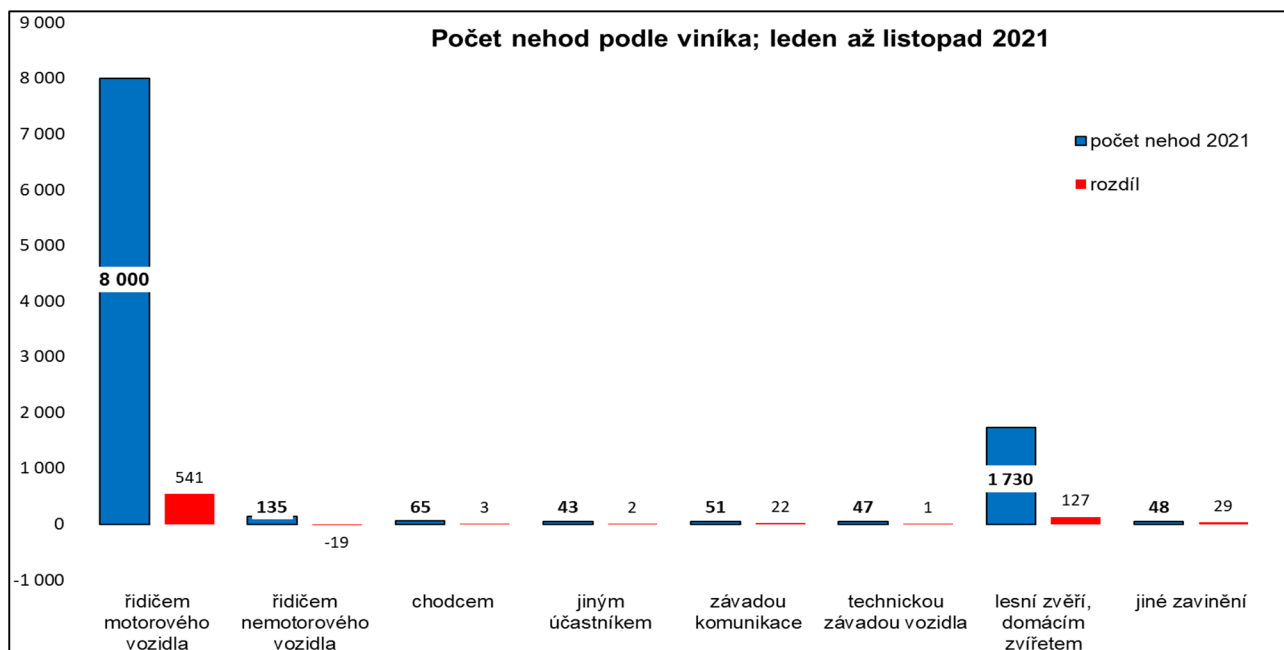
Řidiči motorových vozidel zavinili téměř 80% (79,06%) dopravních nehod z jejich celkového počtu. Při těchto nehodách přišlo o život 33 osob, 122 osob bylo těžce zraněno a 1254 bylo zraněno lehce. U této kategorii, je zaznamenán i nejvyšší nárůst počtu nehod (o 541 nehod více). Dalších více jak 17% (17,10%) nehod bylo zaviněno lesní zvěří nebo domácím zvířetem.

Kategorie nehod zaviněných řidičem motorového vozidla drží prim v počtu usmrcených osob (33 osob) a jejich počet je stejný, jako v roce 2020. V kategorii nehod zaviněných řidičem nemotorového vozidla zaznamenáváme nejen pokles počtu nehod (o 19 nehod méně), ale též pokles počtu usmrcených osob (o 3 osoby méně) a u nehod zaviněných chodcem je o 1 usmrcenou osobu méně, viz následující tabulka.

Nehody podle zavinění	počet nehod	rozdíl	usmrceno osob	rozdíl
řidičem motorového vozidla	8 000	541	33	0
řidičem nemotorového vozidla	135	-19	0	-3
<i>z toho dětmi</i>	23	-5	0	0
chodcem	65	3	0	-1
<i>z toho dětmi</i>	38	13	0	0
jiným účastníkem	43	2	0	0
závadou komunikace	51	22	0	0
technickou závadou vozidla	47	1	0	0
lesní zvěří, domácím zvířetem	1 730	127	0	0
jiné zavinění	48	29	0	0

Řidiči osobních automobilů (*Pozn. zde jsou vykazovány počty jak OA bez přívěsu, tak OA s přívěsem*) zavinili celkem 5170 nehod, což je o 278 nehod víc než ve stejném období roku 2020, usmrceno bylo 26 osob, což je v porovnání s předchozím rokem nárůst o 3 osoby, 95 osob bylo těžce zraněno (o 15 osob víc) a 1022 lehce zraněno (o 14 osob méně). Dále pak řidiči nákladních automobilů (*Pozn. včetně NA s přívěsem, návěsem a Multikáry*) zavinili 1182 nehod, tj. nárůst oproti roku 2020 o 143 nehod, při nichž zemřely 3 osoby. O zbytek se dělí řidiči autobusů, kteří zavinili celkem 119 nehod (o 8 nehod více), 126 nehod zavinili cyklisté a 148 nehod zavinili řidiči motocyklu atd.

U 1305 nehod, (tj. 12,90 % z celkového počtu nehod) evidujeme, že viník nehody z místa ujel, což je o 103 nehod více než ve stejném období roku 2020. Při těchto nehodách byla 1 osoba zraněna těžce a 30 osob zraněno lehce.



### Příčiny dopravních nehod

Více jak polovina dopravních nehod zaviněných řidičem motorového vozidla připadá na nesprávný způsob jízdy (54,15% z celkového počtu nehod), následuje nepřiměřená rychlost (12,21% nehod) nedání přednosti v jízdě (11,33% nehod) a nesprávné předjíždění (1,37% nehod). Nejtragičtější příčinou dopravních nehod sledovaného období se stala nepřiměřená rychlost s 17 usmrcenými osobami. Nesprávný způsob jízdy je kategorií, kde došlo k největšímu nárůstu počtu nehod (o 352 nehod více), naopak je jedinou kategorií, kde došlo k poklesu usmrcených osob (o 6 osob méně).

Hlavní příčina nehody (jen řidiči motorových vozidel)	počet nehod	rozdíl	usmrceno osob	rozdíl
nepřiměřená rychlost	1 236	105	17	0
nesprávné předjíždění	139	9	2	2
nedání přednosti	1 146	75	7	4
nesprávný způsob jízdy	5 479	352	7	-6

### 10 nejčastějších příčin dopravních nehod

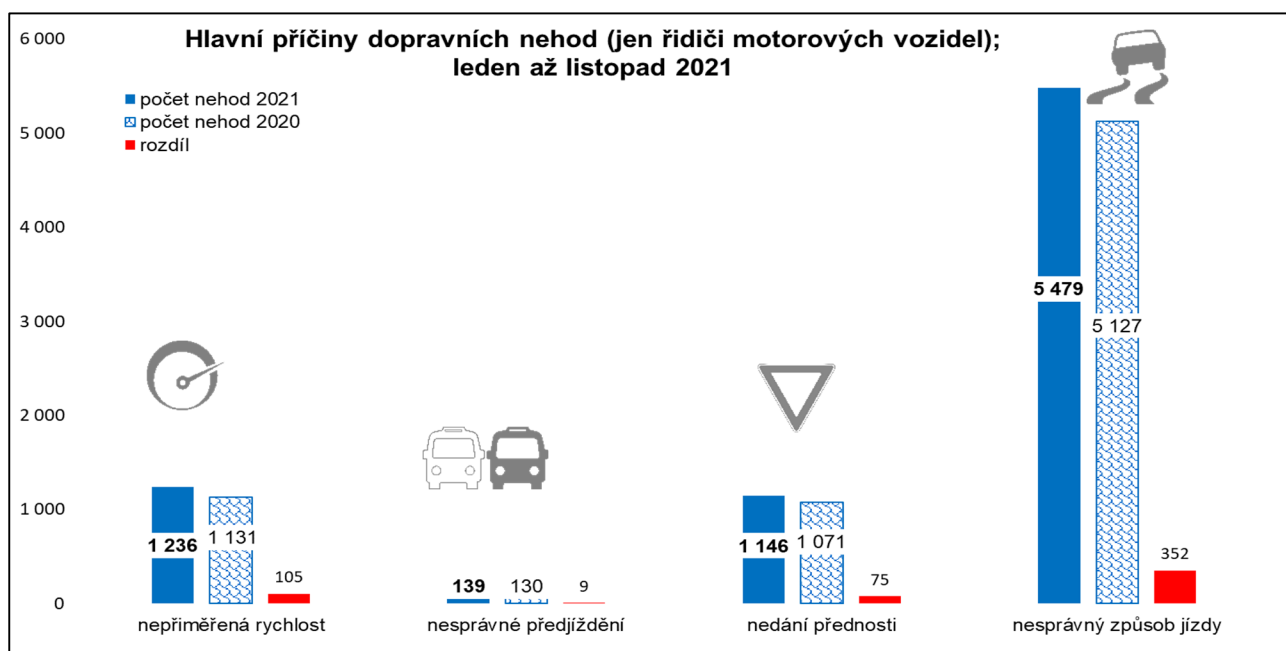
Pořadí	Nejčastější příčiny nehod zaviněných řidiči motorových vozidel	počet nehod
1.	řidič se plně nevěnoval řízení vozidla	2 573
2.	nesprávné otáčení nebo couvání	935
3.	nepřízpůsobení rychlosti stavu vozovky	630
4.	nedodržení bezpečné vzdálenosti za vozidlem	494
5.	nedání přednosti upravené dopravní značkou "DEJ PŘEDNOST V JÍZDĚ! "	472
6.	vyhýbání bez dostatečného bočního odstupu	412
7.	nepřízpůsobení rychlosti dopravně technickému stavu vozovky	383
8.	nezvládnutí řízení vozidla	274
9.	vjetí do protisměru	225
10.	jiný druh nesprávné jízdy	192

## 10 nejčastějších příčin dopravních nehod se smrtelnými následky

Pořadí	Nejčastější příčiny nehod zaviněných řidiči motorových vozidel	počet nehod
1.	nepřizpůsobení rychlosti dopravně technickému stavu vozovky	6
2.	nedání přednosti upravené dopravní značkou "DEJ PŘEDNOST V JÍZDĚ! "	4
3.	vjetí do protisměru	4
4.	nepřizpůsobení rychlosti vlastnostem vozidla a nákladu	3
5.	nepřizpůsobení rychlosti stavu vozovky	3
6.	nepřizpůsobení rychlosti viditelnosti	2
7.	kolize s protijedoucím vozidlem při předjíždění	2
8.	řidič se plně nevěnoval řízení vozidla	2
9.	nepřizpůsobení rychlosti hustotě provozu	1
10.	překročení předepsané rychlosti stanovené pravidly	1

Nejvíce nehod za sledované období zavinili řidiči vozidel tov. zn. Škoda (1617), následují řidiči nezjištěného druhu vozidla (1301), dále pak řidiči vozidel tov. zn. VW (863), Ford (419) a Mercedes (372) atd.

Při nehodách zaviněných řidičem vozidla zn. VW zemřelo za sledované období 6 osob, při nehodách zaviněných řidičem vozidla zn. Ford zemřely 5 osob, při nehodách zaviněných řidičem vozidla zn. Renault zemřely 4 osoby. Při nehodách zaviněných řidičem Mercedes a Hodna zemřely shodně 3 osoby a při nehodách zaviněných řidičem vozidla zn. Škoda, Dacia, Volvo a Peugeot zemřely shodně 2 osoby atd.



## Dopravní nehody podle druhu

Nejčastějším druhem nehody (31,46%) je srážka s jedoucím nekolejovým vozidlem s 3183 nehodami. Druhým nejčastějším druhem dopravní nehody je srážka se zaparkovaným vozidlem (23,33%) a srážka s pevnou překážkou (19,69%) atd.

Celkem 16 osob zemřelo při srážce jedoucích nekolejových vozidel, 8 osob zemřelo při srážce s pevnou překážkou, 6 osob při srážce s chodcem a shodně 1 osoba zemřela při srážce se

zaparkovaným vozidlem, při havárii a při jiném druhu nehody. Nejvyšší nárůst počtu nehod je zaznamenán u srážky s pevnou překážkou (o 237 nehod více). Klesl pouze počet nehod při srážce s domácím zvířetem (o 4 nehod méně) a o 1 nehodu kles počet havárií. Přehled počtu nehod a usmrcených osob s porovnáním se stejným obdobím roku 2020 je v následující tabulce.

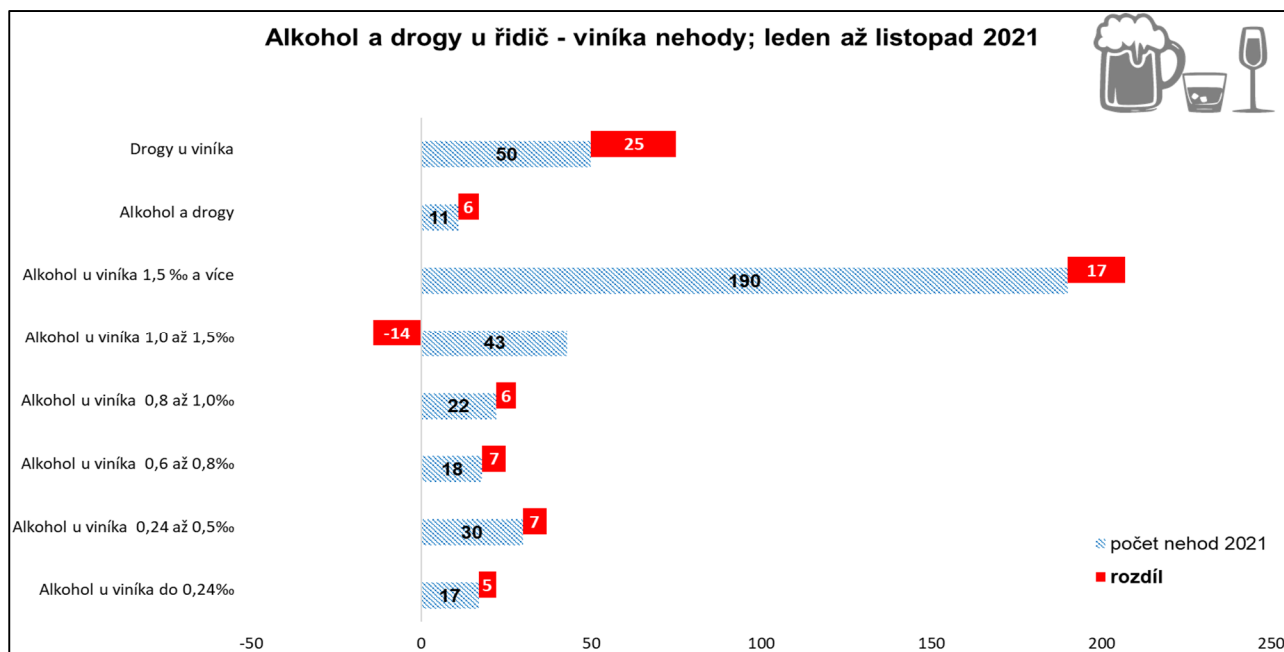
Nehody podle druhu	počet nehod	rozdíl	usmrceno osob	rozdíl
jiný druh nehody	227	80	1	1
srážka s jedoucím nekolejovým vozidlem	3 183	133	16	0
srážka se zaparkovaným vozidlem	2 361	86	1	-2
srážka s pevnou překážkou	1 992	237	8	-4
srážka s chodcem	234	33	6	1
- z toho dítě	66	21	0	-1
srážka s lesní zvěří	1 713	135	0	0
srážka s domácím zvířetem	27	-4	0	0
srážka s vlakem	12	3	0	0
srážka s tramvají	4	4	0	0
havárie	366	-1	1	0

### Nehody zaviněné pod vlivem alkoholu a jiných návykových látek

U 381 nehod (o 59 nehod víc) bylo u viníka nehody zjištěno požití alkoholického nápoje nebo jiné návykové látky. Alkohol byl zjištěn u 320 viníků, 50 viníků mělo v krvi zjištěny jiné návykové látky než alkohol a v 11 případech byl viník nehody jak pod vlivem alkoholu, tak pod vlivem návykových látek.

**Celkem 190 viníků dopravních nehod mělo v krvi 1,5 a více promile alkoholu, což je o 17 nehod víc než ve stejném období roku 2020.**

Při nehodách zaviněných pod vlivem alkoholu nebo jiné návykové látky bylo 5 osob usmrceno, 18 osob zraněno těžce a 136 osob zraněno lehce.



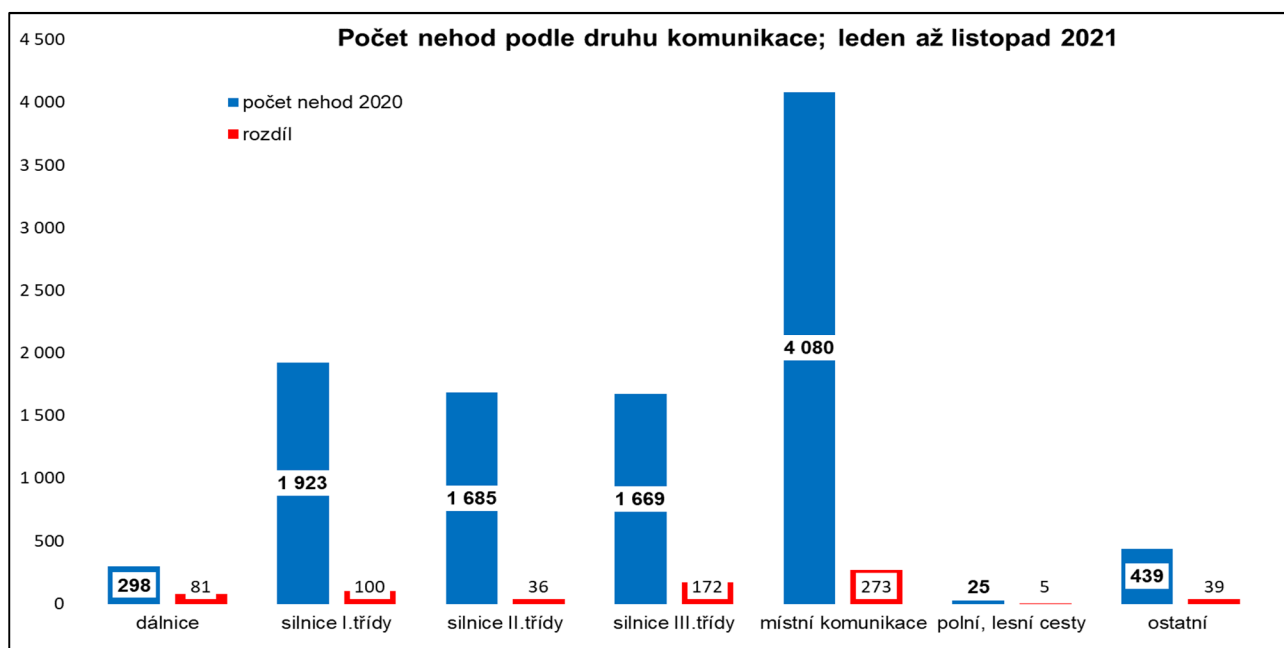
Nehody zaviněné pod vlivem alkoholu nebo jiných návykových látek	počet nehod	rozdíl	usmrceno osob	rozdíl
Alkohol u viníka do 0,24‰	17	5	0	0
Alkohol u viníka 0,24 až 0,5‰	30	7	0	0
Alkohol u viníka 0,6 až 0,8‰	18	7	0	0
Alkohol u viníka 0,8 až 1,0‰	22	6	0	0
Alkohol u viníka 1,0 až 1,5‰	43	-14	1	-4
Alkohol u viníka 1,5 ‰ a více	190	17	1	-3
Alkohol a drogy	11	6	0	0
Drogy u viníka	50	25	3	0

### Dopravní nehody podle místa

Nejvíce nehod se stalo na místních komunikacích a silnicích I., II. a III. třídy. Na všech komunikacích došlo k nárůstu počtu nehod, z toho k nejvýraznějšímu na místních komunikacích (o 273 nehod víc) a na silnicích III. třídy (o 172 nehod více). K usmrcení 20 osob došlo na silnicích I. třídy, na místních komunikacích přišlo o život 5 osob, na dálnici a silnicích II. třídy přišly o život shodně 3 osoby, k usmrcení 2 osob došlo na silnicích III. třídy. Přehled je v následující tabulce.

Druh komunikace	počet nehod	rozdíl	usmrceno osob	rozdíl
dálnice	298	81	3	-1
silnice I. třídy	1 923	100	20	7
silnice II. třídy	1 685	36	3	-8
silnice III. třídy	1 669	172	2	-3
místní komunikace	4 080	273	5	4
*ÚK - polní, lesní cesty	25	5	0	-1
*ÚK - ostatní	439	39	0	-2

\* ÚK = účelová komunikace



Z celkového počtu nehod a následků došlo v obci k

- \* 64,65%      nehod
- \* 21,21 %    usmrcených osob
- \* 47,14 %    těžkých zranění
- \* 60,10 %    lehkých zranění

Místo nehody	Počet nehod	usmrceno osob	těžce zraněno	lehce zraněno	hmotná škoda (x100 Kč)
<b>v obci</b>	6 542	7	66	875	2 808 938
<i>% z celkového počtu</i>	64,65%	21,21%	47,14%	60,10%	51,32%
<b>mimo obec</b>	3 577	26	74	581	2 664 752
<i>% z celkového počtu</i>	35,35%	78,79%	52,86%	39,90%	48,68%

### Dopravní nehody v okresech

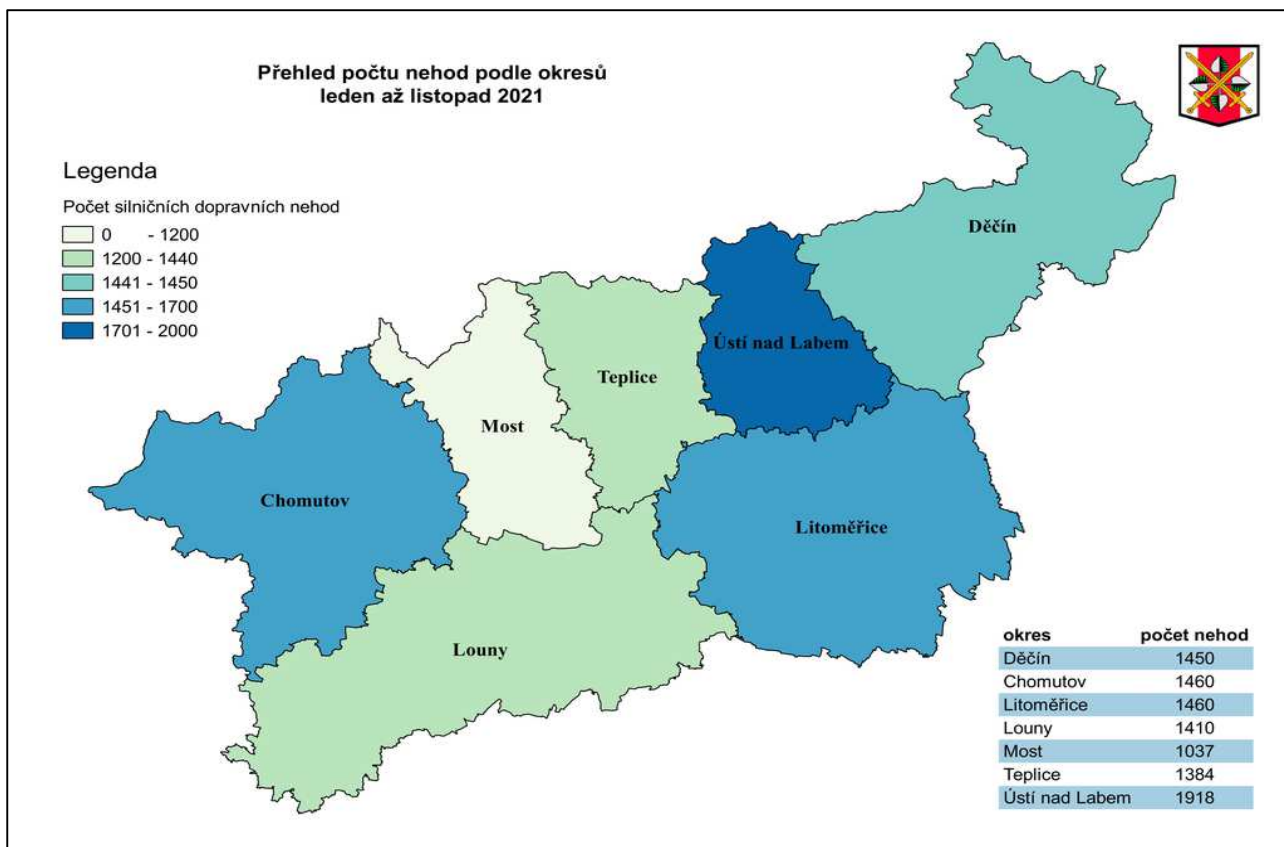
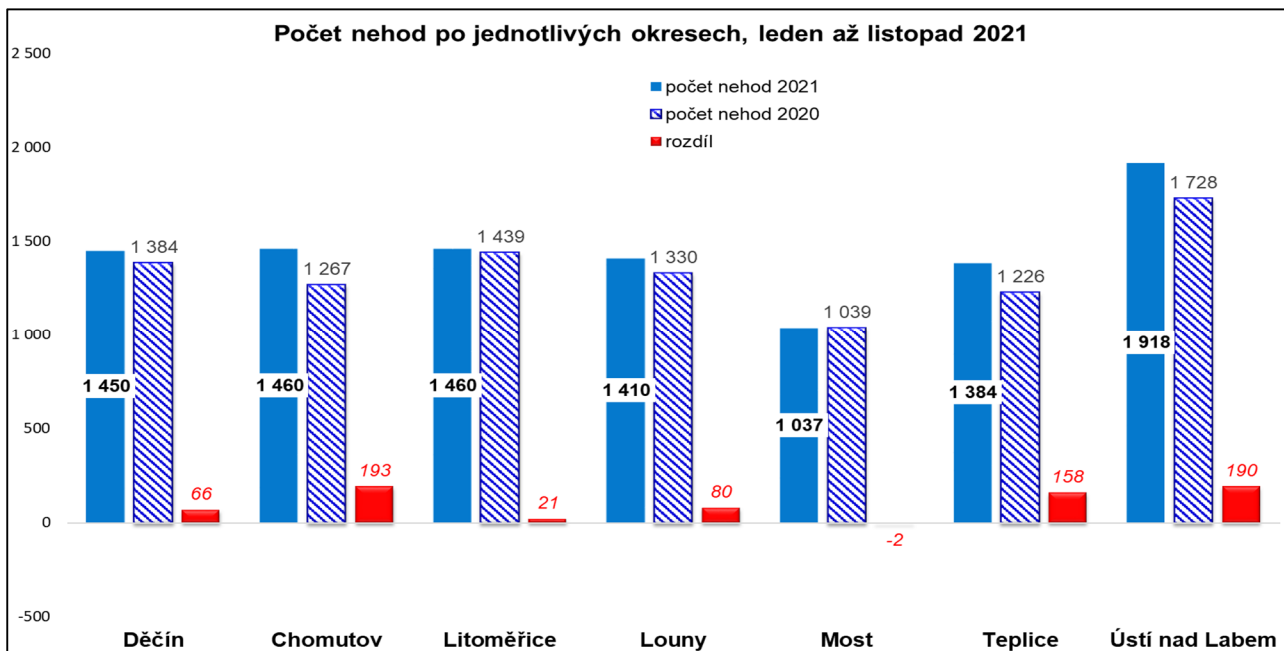
Za sledované období nejvíce nehod evidují v okrese Ústí nad Labem (1918 nehod, tj. 18,95% z celkového počtu nehod), následují Litoměřice a Chomutov (shodně 1460 nehod, tj. 14,43%) atd. Přehled podle jednotlivých okresů je v následující tabulce.

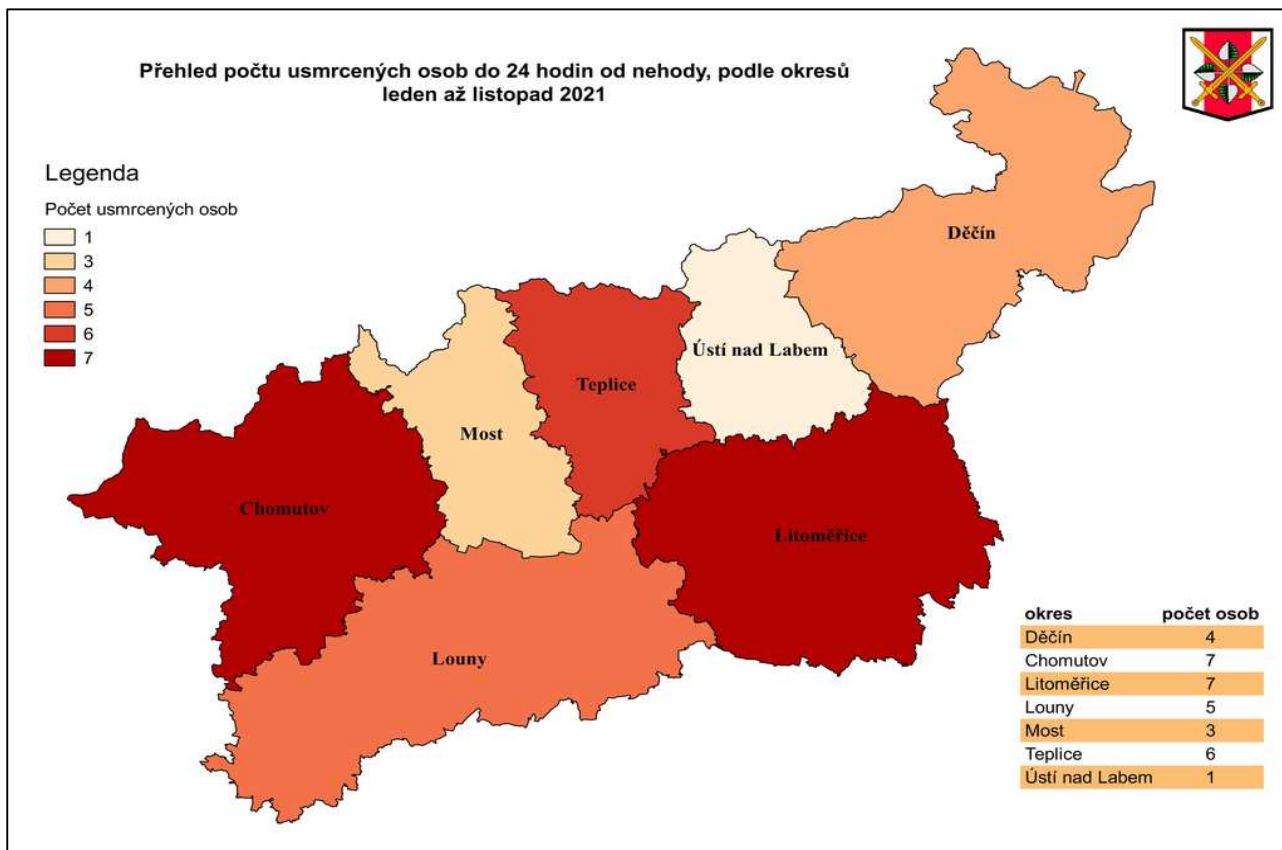
V absolutním vyjádření došlo k poklesu nehod pouze v okrese Most (o 2 nehody méně), naopak v ostatních okresech došlo nárůstu nehod, z toho k nejvyššímu v okrese Chomutov (o 193 nehod více), Ústí nad Labem (o 190 nehod víc) a Teplice (o 158 nehod víc) atd.

K nehodám se smrtelnými následky došlo ve všech okresech Ústeckého kraje, z toho okresy Chomutov a Litoměřice evidují shodně 7 osob a Teplice evidují 6 osob. Okres Chomutov eviduje nejvyšší nárůst počtu usmrcených osob (o 3 osoby více). Naopak v okresech Děčín, Louny, Most a Ústí nad Labem došlo ke snížení počtu usmrcených osob.

Nehody a následky v územních odborech;	počet nehod	usmrceno osob	těžce zraněno	lehce zraněno
Děčín	1 450	4	17	214
<i>% z celkového počtu</i>	14,33%	12,12%	12,14%	14,70%
Chomutov	1 460	7	38	192
<i>% z celkového počtu</i>	14,43%	21,21%	27,14%	13,19%
Litoměřice	1 460	7	28	172
<i>% z celkového počtu</i>	14,43%	21,21%	20,00%	11,81%
Louny	1 410	5	12	248
<i>% z celkového počtu</i>	13,93%	15,15%	8,57%	17,03%
Most	1 037	3	2	140
<i>% z celkového počtu</i>	10,25%	9,09%	1,43%	9,62%
Teplice	1 384	6	13	215
<i>% z celkového počtu</i>	13,68%	18,18%	9,29%	14,77%
Ústí n. Labem	1 918	1	30	275
<i>% z celkového počtu</i>	18,95%	3,03%	21,43%	18,89%

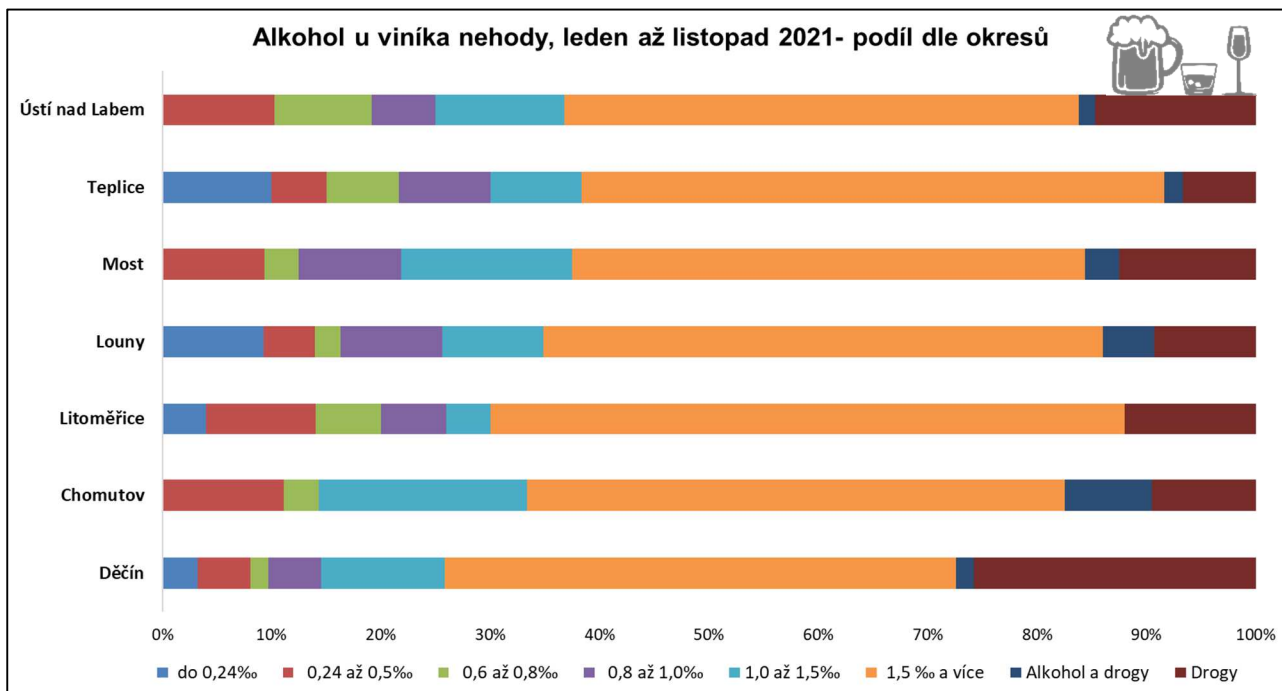






### Dopravní nehody v okresech zaviněné pod vlivem alkoholu

Nejvíce nehod pod vlivem alkoholu eviduje okres Ústí nad Labem a Chomutov, za kterými následuje Děčín a Teplice. Okres Děčín rovněž drží „prim“ v počtu viníků pod vlivem drog. Naopak nejméně nehod, kdy viník byl pod vlivem alkoholu, nebo jiné návykové látky evidují v okrese Most. Přehled je v následujícím grafu a tabulce:



Alkohol u viníka nehody	do 0,24‰	0,24 až 0,5‰	0,6 až 0,8‰	0,8 až 1,0‰	1,0 až 1,5‰	1,5 ‰ a více	Alkohol a drogy	Drogy
Děčín	2	3	1	3	7	29	1	16
Chomutov	0	7	2	0	12	31	5	6
Litoměřice	2	5	3	3	2	29	0	6
Louny	4	2	1	4	4	22	2	4
Most	0	3	1	3	5	15	1	4
Teplice	6	3	4	5	5	32	1	4
Ústí nad Labem	0	7	6	4	8	32	1	10

## Dopravní nehody v České republice

Za leden až listopad roku 2021 se nejvíce nehod stalo na území hlavního města Prahy (16 119 nehod) a na území Středočeského a Ústeckého, kde počet nehod přesáhl hodnotu 10 tisíc nehod. Naopak nejméně nehod se stalo na území Karlovarského kraje (2249 nehod). Kraj Jihomoravský eviduje nejvyšší pokles nehod (o 739 nehod méně), naopak kraj Středočeský, Ústecký a Moravskoslezský evidují nejvyšší nárůst nehod.

Nejvíce usmrcených osob zaznamenal Středočeský kraj, kde při nehodách zemřelo 65 osob, následuje kraj Jihočeský s 43 usmrcenými a kraj Jihomoravský s 41 usmrcenými atd. Naopak Karlovarský kraj za sledované období eviduje 14 usmrcených osob. Přehled podle jednotlivých krajů je v následující tabulce.

Kraj	Počet nehod	Rozdíl	Usmrceno	Rozdíl	Těžce zraněno	Rozdíl	Lehce zraněno	Rozdíl
Praha - 00	16 119	506	19	0	116	-9	1 473	-29
Středočeský - 01	13 623	739	65	-9	244	20	2 393	-176
Jihočeský - 02	3 961	19	43	8	195	-13	1 607	-72
Plzeňský - 03	3 588	144	30	0	78	-15	1 325	-62
Ústecký - 04	<b>10 119</b>	<b>706</b>	<b>33</b>	<b>-4</b>	<b>140</b>	<b>-2</b>	<b>1 456</b>	<b>-8</b>
Královéhradecký - 05	4 472	17	37	14	81	-24	1 025	-40
Jihomoravský - 06	5 840	-739	41	-6	173	-23	2 175	-13
Moravskoslezský - 07	9 103	656	27	-9	128	-14	1 776	39
Olomoucký - 14	4 849	127	36	15	70	-1	1 027	-70
Zlínský - 15	4 128	263	24	1	70	-19	1 096	0
Vysočina - 16	4 405	268	21	-13	63	-34	1 065	60
Pardubický - 17	4 019	281	18	-8	64	-27	1 042	-100
Liberecký - 18	4 205	-3	13	0	46	-29	967	-36
Karlovarský - 19	2 249	189	14	5	40	-21	536	-91
<b>CELKEM ČR</b>	<b>90 680</b>	<b>3 173</b>	<b>421</b>	<b>-6</b>	<b>1 508</b>	<b>-211</b>	<b>18 963</b>	<b>-598</b>

Zpracoval: vrchní komisař kpt. Bc. Miroslav Mocek

☎ 974 421 255, 📠 725 062 453

✉ miroslav.mocek@pcr.cz

## **PŘÍLOHA**

**Místa dopravních nehod v jednotlivých okresech Ústeckého kraje s následky na životě a zdraví  
za LEDEN AŽ LISTOPAD 2021**

# Nehody s následky na životě a zdraví (osobní nehody)

leden až listopad 2021

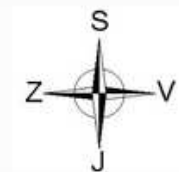
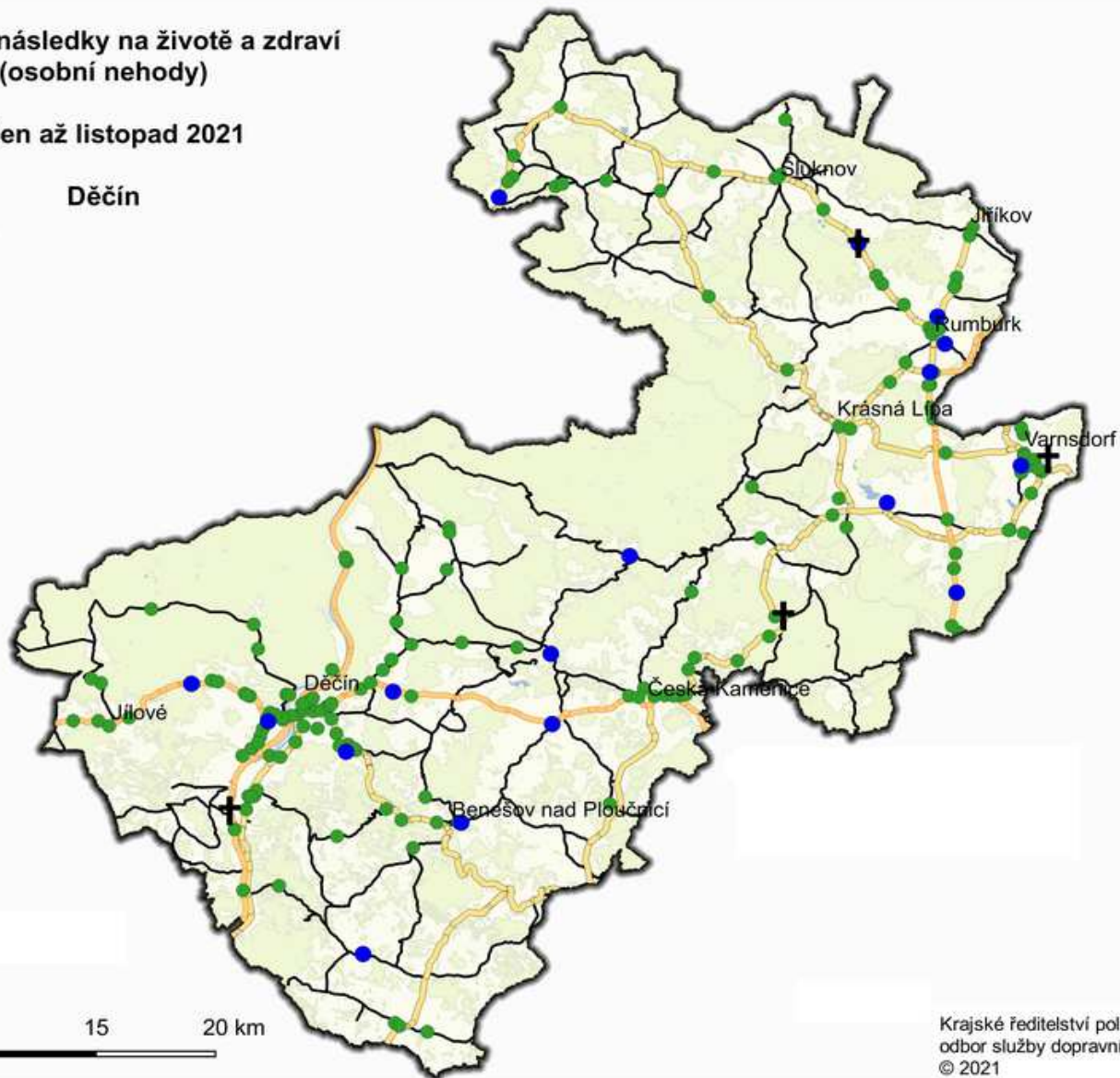
Děčín



## Legenda

Následky - listopad 2021

- ✚ usmrceno
- těžce zraněno
- lehce zraněno
- dálnice
- silnice I. třídy
- silnice II. třídy
- silnice III. třídy



Krajské ředitelství policie Ústeckého kraje  
odbor služby dopravní policie  
© 2021

# Nehody s následky na životě a zdraví (osobní nehody)

leden až listopad 2021

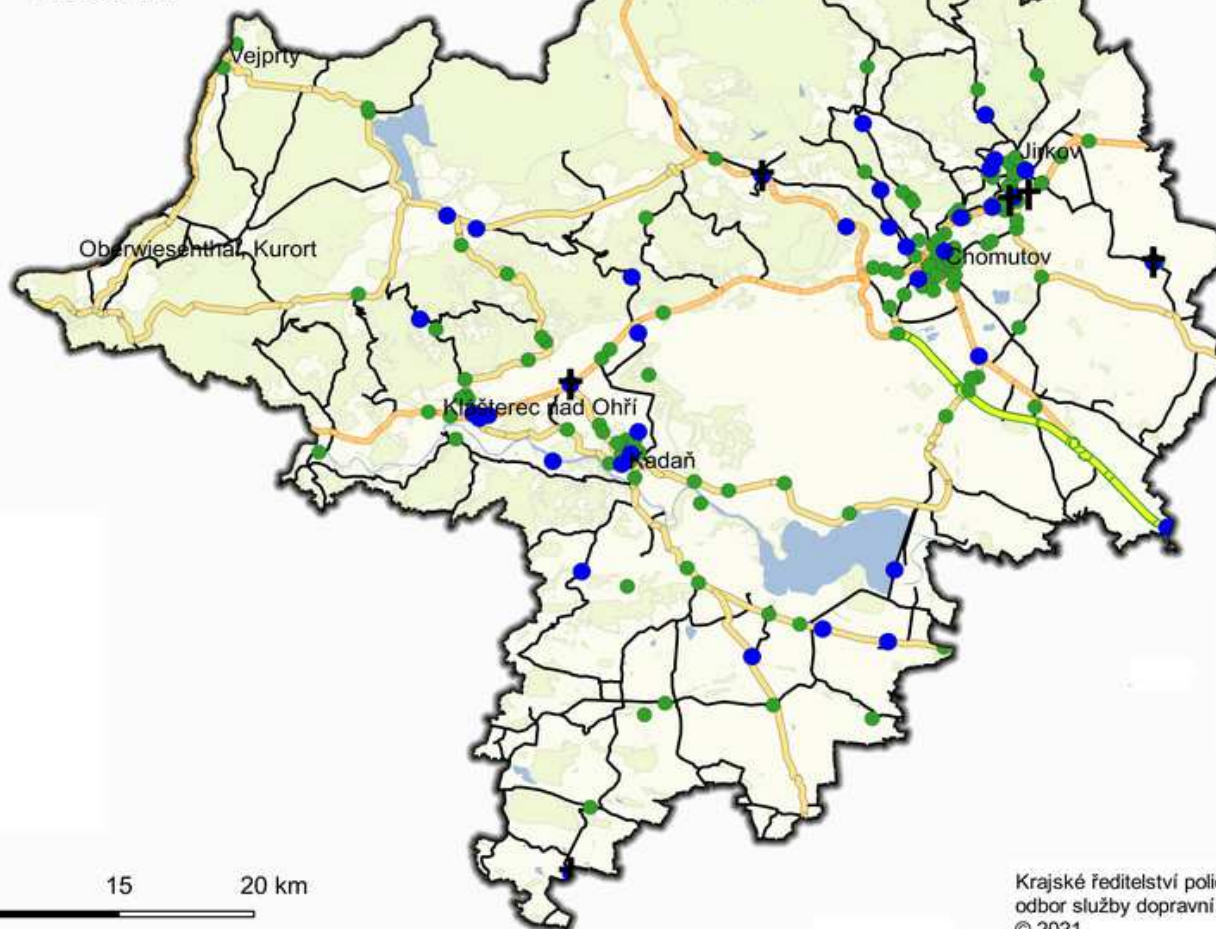
Chomutov



## Legenda

Následky - listopad 2021

- ✚ usmrceno
- těžce zraněno
- lehce zraněno
- dálnice
- silnice I. třídy
- silnice II. třídy
- silnice III. třídy



0 5 10 15 20 km

Krajské ředitelství policie Ústeckého kraje  
odbor služby dopravní policie  
© 2021

# Nehody s následky na životě a zdraví (osobní nehody)

leden až listopad 2021

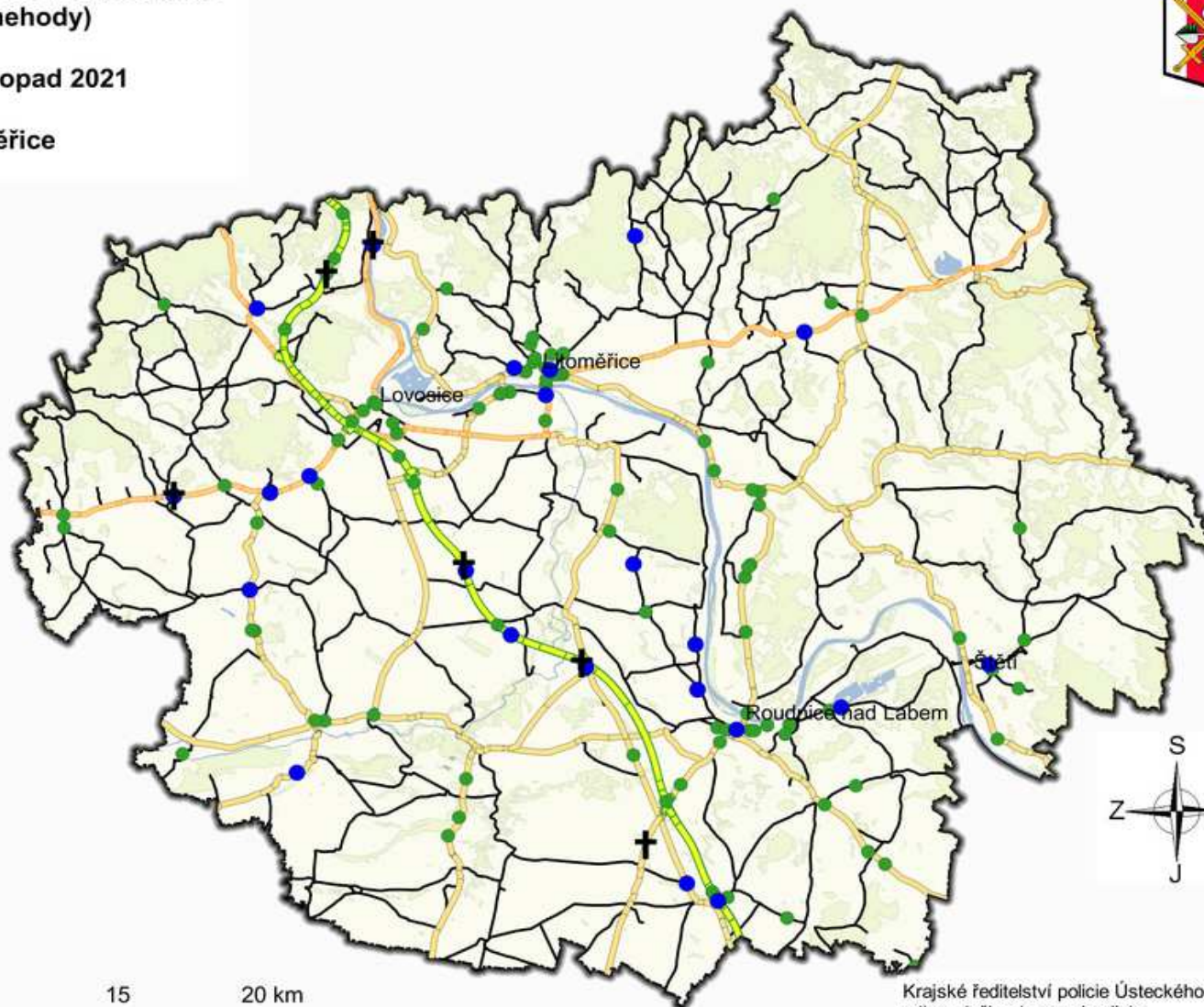
Litoměřice



## Legenda

Následky - listopad 2021

- ✚ usmrceno
- těžce zraněno
- lehce zraněno
- dálnice
- silnice I. třídy
- silnice II. třídy
- silnice III. třídy



0 5 10 15 20 km

Krajské ředitelství policie Ústeckého kraje  
odbor služby dopravní policie  
© 2021

# Nehody s následky na životě a zdraví (osobní nehody)

leden až listopad 2021

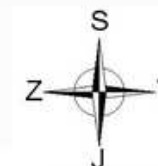
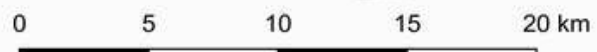
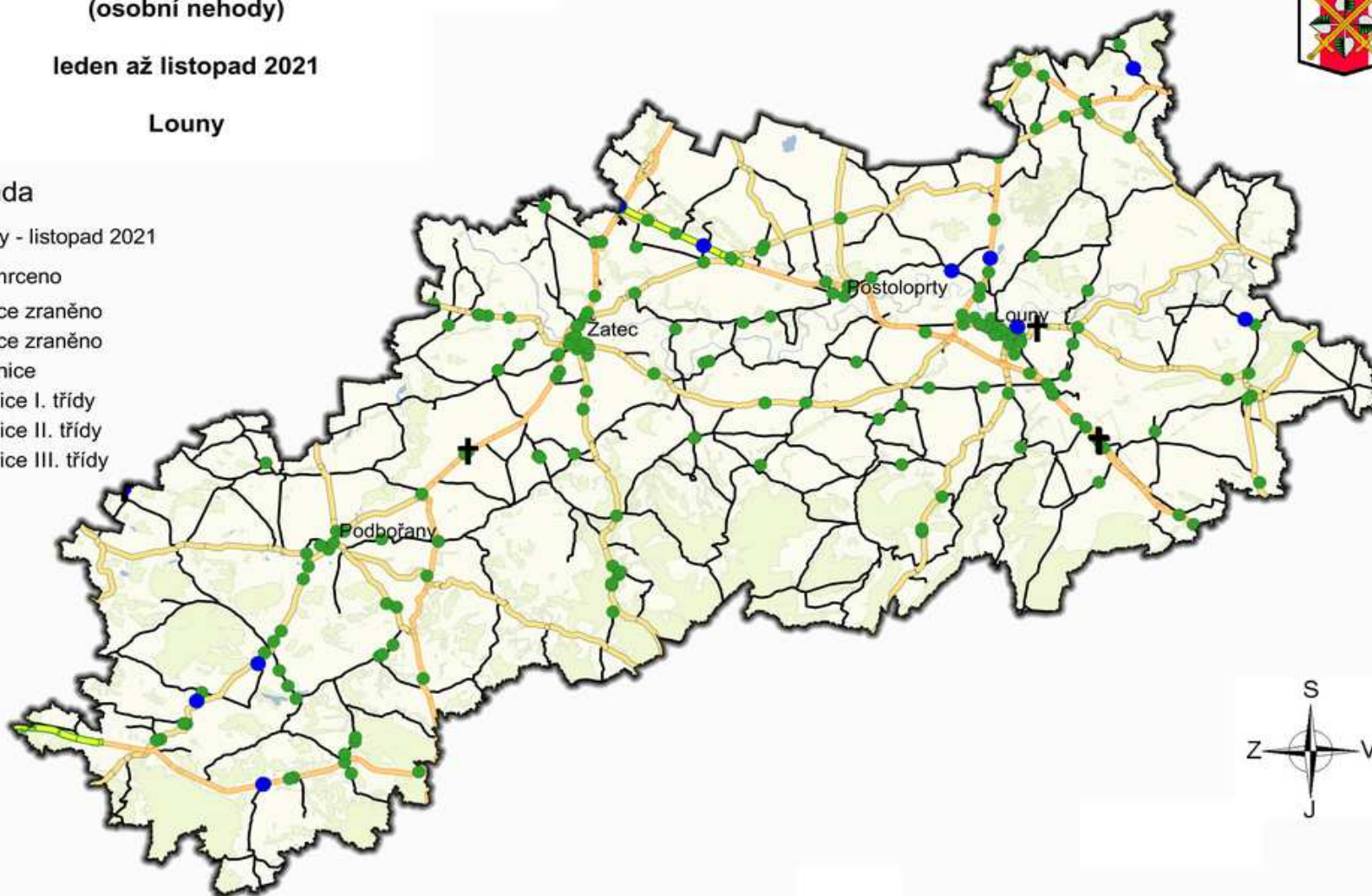
Louny



## Legenda

Následky - listopad 2021

- † usmrceno
- těžce zraněno
- lehké zraněno
- dálnice
- silnice I. třídy
- silnice II. třídy
- silnice III. třídy



Krajské ředitelství policie Ústeckého kraje  
odbor služby dopravní policie  
© 2021



# Nehody s následky na životě a zdraví (osobní nehody)

leden až listopad 2021

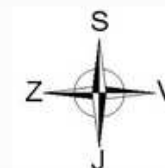


Most

## Legenda

Následky - listopad 2021

- † usmrceno
- těžce zraněno
- lehce zraněno
- dálnice
- silnice I. třídy
- silnice II. třídy
- silnice III. třídy



Krajské ředitelství policie Ústeckého kraje  
odbor služby dopravní policie  
© 2021

# Nehody s následky na životě a zdraví (osobní nehody)

leden až listopad 2021

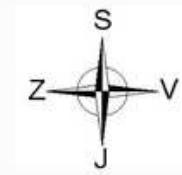
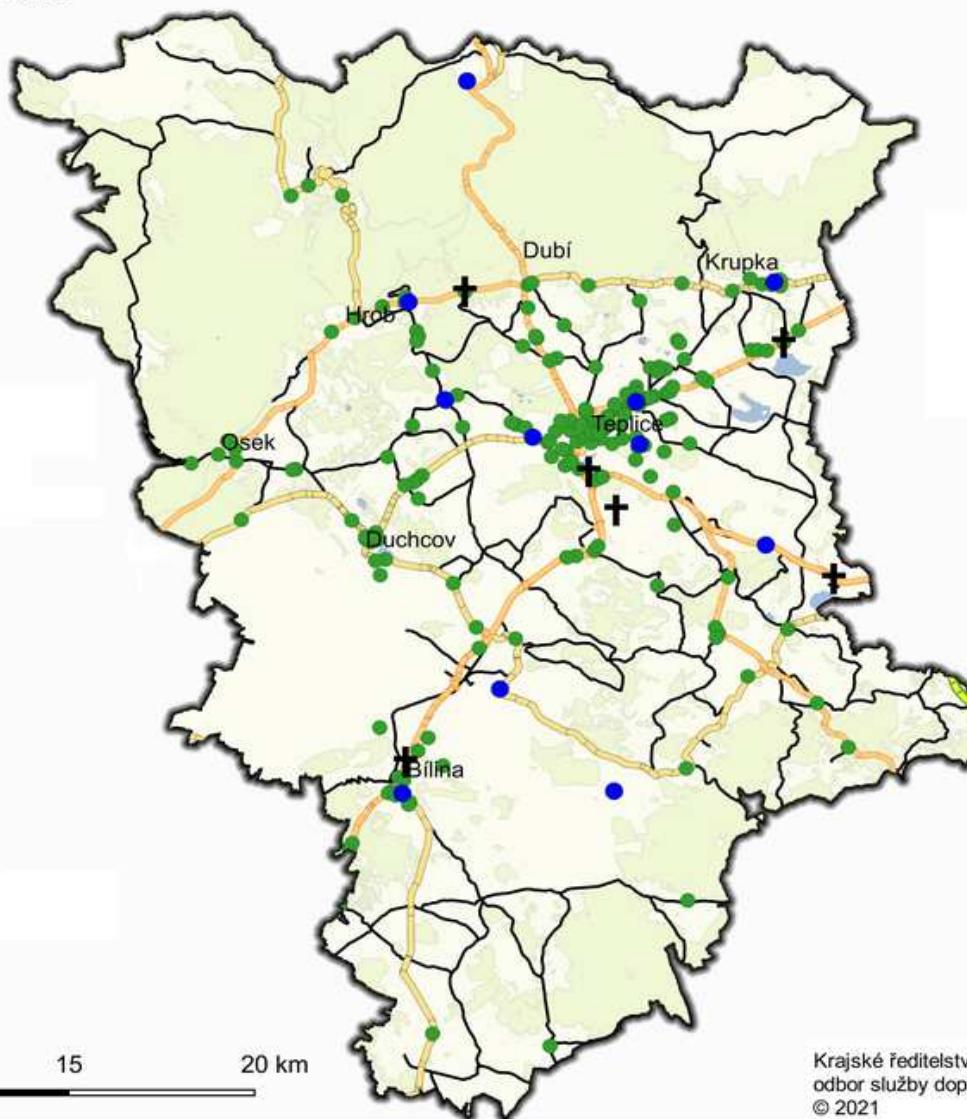
Teplice



## Legenda

Následky - listopad 2021

- ✚ usmrceno
- těžce zraněno
- lehce zraněno
- dálnice
- silnice I. třídy
- silnice II. třídy
- silnice III. třídy



Krajské ředitelství policie Ústeckého kraje  
odbor služby dopravní policie  
© 2021

# Nehody s následky na životě a zdraví (osobní nehody)

leden až listopad 2021

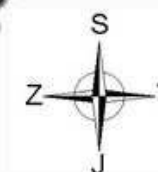
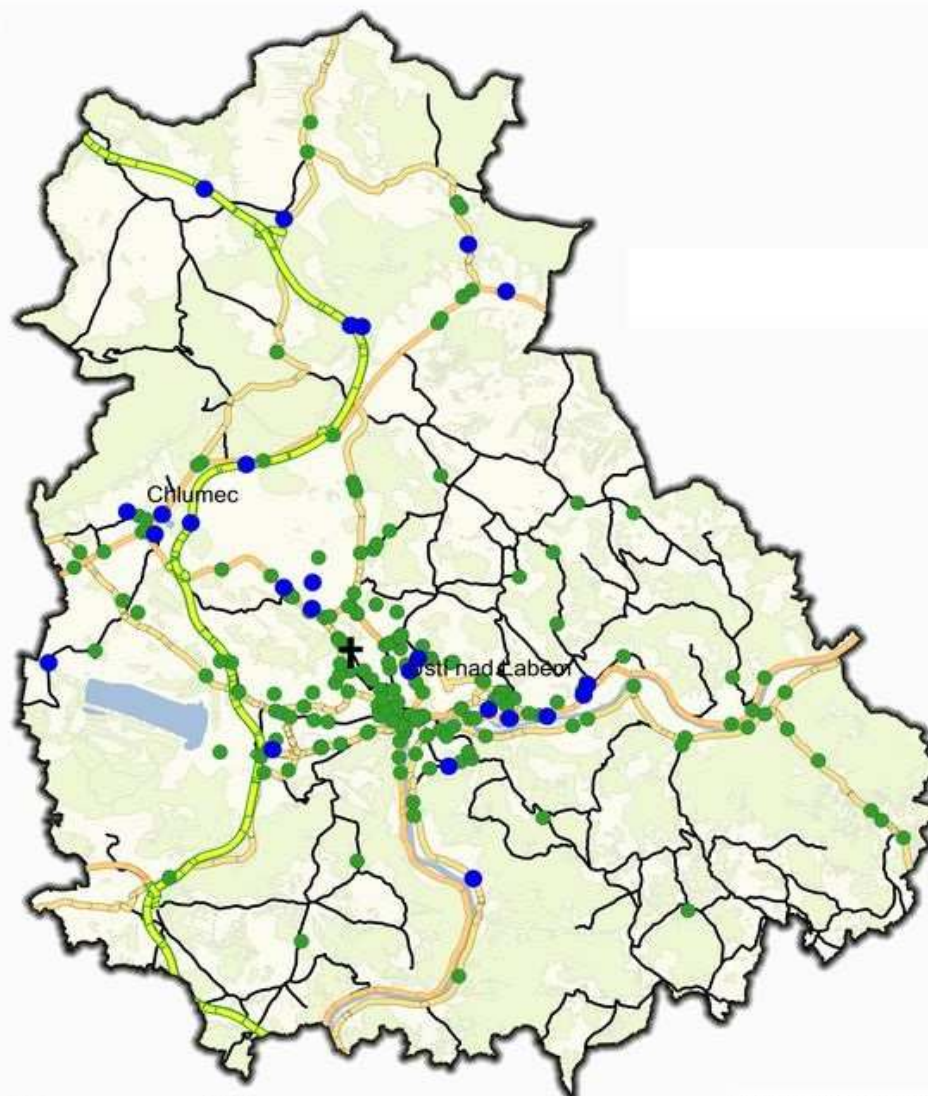
Ústí nad Labem



## Legenda

Následky - listopad 2021

- † usmrceno
- těžce zraněno
- lehce zraněno
- dálnice
- silnice I. třídy
- silnice II. třídy
- silnice III. třídy



Krajské ředitelství policie Ústeckého kraje  
odbor služby dopravní policie  
© 2021