



Praha 12. prosince 2022

Počet listů: 12

Příloha 1/15

INFORMACE

o nehodovosti na pozemních komunikacích v České republice v období leden - listopad 2022

V období od ledna do listopadu roku 2022 Policie České republiky šetřila 90 613 dopravních nehod. Při těchto nehodách bylo 435 osob usmrceno, 1 627 osob zraněno těžce a 20 918 osob zraněno lehce. Celková hmotná škoda odhadnutá policisty na místě dopravní nehody dosáhla 6 648,5 milionů Kč.

Porovnání základních ukazatelů s rokem 2021

Nárůst v kategorii:

• usmrcených osob	o 15 osob	tj. o 3,6 %
• těžce zraněných osob	o 95 osob	tj. o 6,2 %
• lehce zraněných osob	o 1 952 osob	tj. o 10,3 %
• hmotná škoda	o 559,3 mil. Kč	tj. o 9,2 %

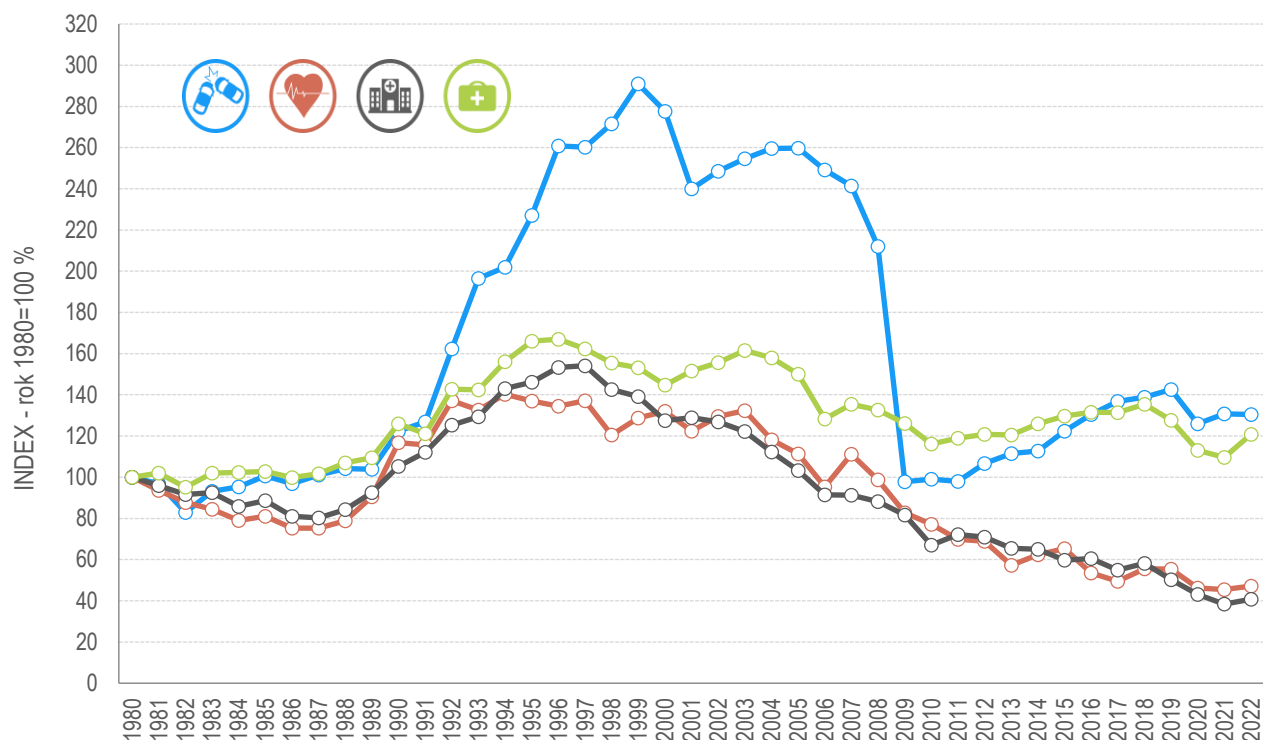
Pokles v kategorii:

• počet nehod	o 255 nehod	tj. o 0,3 %
---------------	-------------	-------------

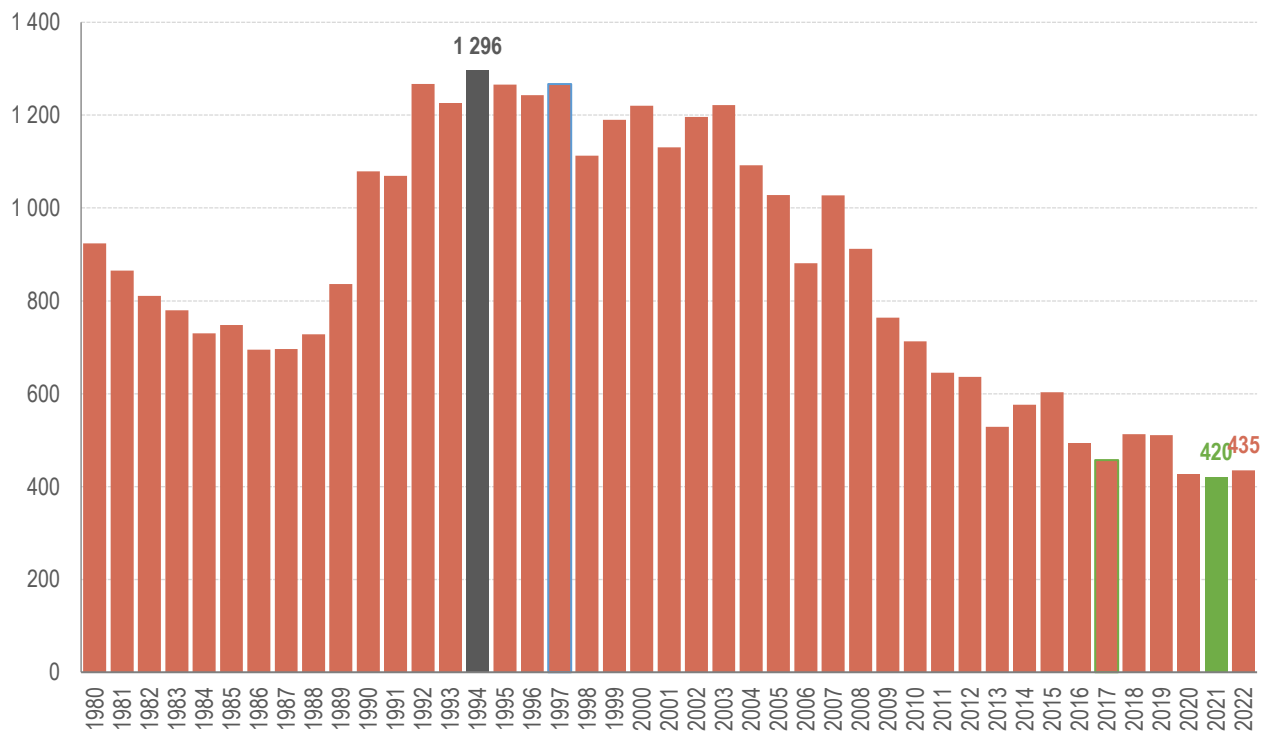
Počet osob usmrcených při nehodách za období leden - listopad byl v období od roku 1980 třetí nejnižší. Naopak nejvíce osob bylo při dopravních nehodách usmrceno v roce 1994 (1 296 usmrcených osob).

Počet těžce zraněných osob při nehodách byl v prvních jedenácti měsících roku 2022 druhý nejnižší. Nejvyšší počet těžce zraněných při dopravních nehodách byl vykázan v roce 1997 (6 156 těžce zraněných).

Vývoj počtu nehod a jejich následků za období leden - listopad v ČR; od roku 1980



Vývoj počtu usmrcených osob za období leden - listopad; od roku 1980



Časové rozložení dopravních nehod

Nehody a následky po měsících, 2022	počet nehod	usmrceno	těžce zraněno	lehce zraněno	hmotná škoda
leden	7 786	31	103	1 390	533 884 100
únor	6 603	25	66	1 135	449 720 800
březen	7 750	38	143	1 437	529 605 400
duben	7 986	40	133	1 588	565 962 100
květen	9 359	43	182	2 355	659 997 000
červen	8 965	49	209	2 506	668 667 200
červenec	8 107	33	195	2 265	599 797 800
srpen	8 642	45	178	2 387	639 309 300
září	8 520	41	160	2 114	650 725 500
říjen	8 868	48	154	2 086	686 274 400
listopad	8 027	42	104	1 655	664 507 600
Celkem	90 613	435	1 627	20 918	6 648 451 200

Nejvíce nehod se stalo v pátek (14 528), nejméně naopak v neděli (9 611). K nejvýraznějšímu nárůstu počtu dopravních nehod v porovnání s rokem 2021 došlo v sobotu. K nejvyššímu nárůstu usmrcených při dopravních nehodách došlo u pondělních a úterních nehod.

Den v týdnu	počet nehod	rozdíl nehod oproti roku 2021	počet usmrcených	rozdíl usmrcených oproti roku 2021
Pondělí	14 215	-5	73	15
Úterý	13 531	-180	67	15
Středa	13 604	-385	55	-3
Čtvrtek	13 786	-196	54	-14
Pátek	14 528	-589	68	12
Sobota	11 338	908	56	-9
Neděle	9 611	192	62	-1

Nejvíce dopravních nehod šetřili policisté ve čtvrtek 27. října 2022 (388 nehod), nejméně v neděli 6. února 2022 (113 nehod). Nejtragičtějším dnem v tomto období byl pátek 14. ledna 2022 a neděle 16. října 2022, kdy následkem dopravních nehod vyhaslo v oba dny 6 životů. V období leden až listopad 2022 zaznamenali policisté celkem 99 dnů bez usmrcení při dopravních nehodách.

Osoby usmrcené při dopravních nehodách

V období leden - listopad roku 2022 bylo při dopravních nehodách usmrceno 172 řidičů osobních automobilů, 68 chodců, 68 spolujezdců v osobním vozidle, další kategorie jsou uvedeny v tabulce. Nejvyšší nárůst počtu usmrcených byl zaznamenán u řidičů osobního automobilu (celkem o 31 usmrcených více).

počet usmrcených	Kategorie osoby	rozdíl
172	řidič osobního vozidla	31
68	chodec	-3
68	spolujezdec v osobním vozidle	13
53	řidič motocyklu	-23
39	cyklista	-3
9	řidič nákladního vozidla	-9
5	spolujezdec v nákladním vozidle	3
4	spolujezdec na motocyklu	2
4	řidič jiného motorového vozidla	2
3	spolujezdec v nákladním vozidle s přívěsem	3

počet usmrcených	Kategorie osoby	rozdíl
2	řidič malého motocyklu	0
2	řidič nákladního vozidla s přívěsem	2
2	spolujezdec v nákladním vozidle s návěsem	2
1	řidič nákladního vozidla s návěsem	-4
1	řidič mopedu	1
1	řidič traktoru	1
1	řidič jiného nemotorového vozidla	1
0	řidič osobního vozidla s přívěsem	-3
0	cestující v autobusu	-1
435	CELKEM	15

Dopravní nehody dle zavinění

Řidiči motorových vozidel zavinili 79,2 % dopravních nehod, při nichž přišlo o život 392 osob, což představuje nárůst usmrcených oproti minulému roku o 8 osob. Nejvyšší nárůst celkového počtu dopravních nehod byl zjištěn u nehod zaviněných řidičem nemotorového vozidla.

Nehody podle zavinění	počet nehod	tj. % z celkového počtu nehod	rozdíl nehod oproti roku 2021	usmrceno osob	tj. % z celkového počtu usmrcených	rozdíl usmrcených oproti roku 2021
řidičem motorového vozidla	71 747	79,2	-287	392	90,1	8
řidičem nemotorového vozidla	3 103	3,4	202	20	4,6	0
z toho dětmi	275	0,3	-41	0	0,0	0
chodcem	878	1,0	179	14	3,2	3
z toho dětmi	301	0,3	33	1	0,2	1
jiným účastníkem	163	0,2	28	1	0,2	1
závadou komunikace	207	0,2	-60	0	0,0	0
technickou závadou vozidla	283	0,3	-41	3	0,7	1
lesní zvěří, domácím zvířetem	13 766	15,2	-286	0	0,0	-1
jiné zavinění	466	0,5	10	5	1,1	3

Příčiny dopravních nehod

Co se týče příčin dopravních nehod zaviněných řidiči motorových vozidel, na počtu dopravních nehod se v období leden - listopad 2022 nejvýrazněji podílí nesprávný způsob jízdy (69,4 % nehod), při těchto nehodách bylo usmrceno 156 osob. Za nejtragičtější příčinu dopravních nehod lze označit nepřiměřenou rychlost, která se sice na počtu dopravních nehod podílí „pouze“ 14,3 %, ale usmrceno při těchto nehodách bylo 177 osob (tj. 45,2 % osob usmrcených při nehodách zaviněných řidiči motorových vozidel).

Hlavní příčina nehody (jen řidiči mot. vozidel)	počet nehod	podíl na celkovém počtu nehod	usmrceno osob	podíl na celkovém počtu usmrcených	rozdíl usmrcených oproti roku 2021
nepřiměřená rychlost	10 293	14,3	177	45,2	27
nesprávné předjíždění	1 198	1,7	7	1,8	-11
nedání přednosti	10 430	14,5	52	13,3	-18
nesprávný způsob jízdy	49 818	69,4	156	39,8	10

Nejčtenější příčinou nehod řidičů motorových vozidel bylo v prvních jedenácti měsících roku 2022 nevěnování se plně řízení vozidla (20,6 % nehod), dále nesprávné otáčení nebo couvání (11,4 %) a jiný druh nesprávné jízdy (10,4 % nehod).

Pořadí	Nejčtenější příčiny nehod zaviněných řidiči motorových vozidel	počet nehod
1.	řidič se plně nevěnoval řízení vozidla	14 755
2.	nesprávné otáčení nebo couvání	8 205
3.	jiný druh nesprávné jízdy	7 445
4.	nedodržení bezpečné vzdálenosti za vozidlem	4 847
5.	nezvládnutí řízení vozidla	4 795
6.	vyhýbání bez dostatečného bočního odstupu	4 134
7.	nepřizpůsobení rychlosti stavu vozovky	4 040
8.	nepřizpůsobení rychlosti dopravně technickému stavu vozovky	3 199
9.	nedání přednosti upravené dopravní značkou "DEJ PŘEDNOST V JÍZDĚ!"	3 142
10.	přejetí do protisměru	2 247

Nejtragičtějšími příčinami nehod řidičů motorových vozidel bylo v období od ledna do listopadu nepřizpůsobení rychlosti dopravně technickému stavu vozovky (20,2 % usmrčených osob), přejetí do protisměru (16,1 % usmrčených osob) a nevěnování se řízení (13,5 % usmrčených osob).

Pořadí	Nejtragičtější příčiny nehod zaviněných řidiči motorových vozidel	počet usmrčených
1.	nepřizpůsobení rychlosti dopravně technickému stavu vozovky	79
2.	přejetí do protisměru	63
3.	řidič se plně nevěnoval řízení vozidla	53
4.	nepřizpůsobení rychlosti stavu vozovky	39
5.	nepřizpůsobení rychlosti vlastnostem vozidla a nákladu	27
6.	nezvládnutí řízení vozidla	15
7.	jiný druh nesprávné jízdy	13
8.	nedání přednosti upravené dopravní značkou "DEJ PŘEDNOST V JÍZDĚ!"	13
9.	nepřizpůsobení rychlosti viditelnosti	12
10.	jiné nedání přednosti	11

Dopravní nehody podle druhu

Nejčtenějším druhem nehody je srážka s jedoucím nekolejovým vozidlem, jedná se zároveň o nejtragičtější druh nehody. Druhým nejtragičtějším druhem nehody je srážka s pevnou překážkou, při které došlo k usmrcení 129 osob. K nejvýraznějšímu poklesu počtu usmrčených osob došlo u srážky s jedoucím nekolejovým vozidlem (o 11 osob).

Nehody podle druhu	počet nehod	rozdíl nehod oproti roku 2021	počet usmrčených	rozdíl usmrčených oproti roku 2021
srážka s jedoucím nekolejovým vozidlem	25 853	-1 126	186	-11
srážka s vozidlem zaparkovaným	20 835	490	11	1
srážka s pevnou překážkou	19 376	-105	129	21
srážka s chodcem	2 652	448	62	0
srážka s lesní zvěří	13 448	-278	0	-1
srážka s domácím zvířetem	371	1	0	0
srážka s vlakem	125	-9	12	1
srážka s tramvají	428	31	0	0
havárie	4 971	259	30	8
jiný druh nehody	2 554	34	5	-4

Dopravní nehody podle druhu vozidla

Celkem 41 730 dopravních nehod zavinili řidiči osobních automobilů bez přívěsu a při těchto nehodách bylo usmrceno 279 osob, tj. o 19 osob více než ve stejném období roku 2021. Celkem 16 831 (o 682 nehod více než v roce 2021) zavinil řidič, který z místa nehody ujel.

Nehody podle druhu vozidla	počet nehod	rozdíl nehod	tj. rozdíl nehod v %	usmrceno osob	rozdíl usmrcených	tj. rozdíl usmrcených v %
moped	108	6	5,9	0	0	.
malý motocykl	147	48	48,5	3	1	50,0
motocykl	1 663	-14	-0,8	43	-4	-8,5
osobní automobil bez přívěsu	41 730	-137	-0,3	279	19	7,3
osobní automobil s přívěsem	448	-12	-2,6	0	-3	-100,0
nákladní automobil	6 394	-313	-4,7	31	-11	-26,2
nákladní automobil s přívěsem	673	-95	-12,4	4	3	300,0
nákladní automobil s návěsem	2 253	-496	-18,0	13	-2	-13,3
autobus	971	62	6,8	1	-2	-66,7
traktor	300	-52	-14,8	4	2	100,0
tramvaj	71	6	9,2	0	-1	-100,0
trolejbus	39	-3	-7,1	0	0	.
jiné motorové vozidlo	251	21	9,1	5	4	400,0
jízdní kolo	2 787	174	6,7	19	0	0,0
povoz, jízda na koni	3	0	0,0	0	0	.
jiné nemotorové vozidlo	150	19	14,5	1	1	.
vlak	1	-1	-50,0	0	0	.
nezjištěno, řidič ujel	16 831	682	4,2	9	1	12,5
jiný druh vozidla	23	13	130,0	0	0	.

Dopravní nehody zaviněné pod vlivem alkoholu

U 4 371 (nárůst o 280 nehod) bylo u viníka dopravní nehody zjištěno požití alkoholu. Při těchto nehodách došlo k usmrcení 28 osob. Drogy byly zjištěny u řidiče motorového vozidla v případě 258 dopravních nehod. V 66 případech byla u řidiče-viníka zjištěna přítomnost alkoholu a drog současně.

Nehody zaviněné pod vlivem alkoholu nebo jiných návykových látek	počet nehod	rozdíl nehod oproti roku 2021	počet usmrcených	rozdíl usmrcených oproti roku 2021
Alkohol u viníka do 0,24‰	139	-33	2	-1
Alkohol u viníka 0,24 až 0,5‰	310	52	1	-1
Alkohol u viníka 0,6 až 0,8‰	307	85	1	0
Alkohol u viníka 0,8 až 1,0‰	198	13	1	0
Alkohol u viníka 1,0 až 1,5‰	635	11	3	-3
Alkohol u viníka 1,5‰ a více	2 716	162	13	-11
Alkohol a drogy	66	-10	7	4
Alkohol celkem	4 371	280	28	-12
Drogy celkem	258	-41	5	-2

Dopravní nehody dle místa

Z celkového počtu nehod a jejich následků došlo v obcích k:

- 65,7 % počtu nehod,
- 27,8 % usmrcení osob,
- 54,5 % těžkých zranění,
- 57,4 % lehkých zranění,
- 54,2 % vzniklých škod a
- 72,5 % nehod pod vlivem alkoholu.

Místo nehody	počet nehod	usmrceno osob	těžce zraněno	lehce zraněno	hmotná škoda v mil. Kč
V obci	59 539	121	887	12002	3602,8
<i>Index-rok 2021 = 100 %</i>	<i>99,98</i>	<i>87,05</i>	<i>117,64</i>	<i>110,91</i>	<i>108,34</i>
Mimo obec	31 074	314	740	8 916	3 045,7
<i>Index-rok 2021 = 100 %</i>	<i>99,22</i>	<i>111,74</i>	<i>95,12</i>	<i>109,47</i>	<i>110,20</i>
z toho dálnice	3966	32	61	736	784,5
<i>Index-rok 2021 = 100 %</i>	<i>99,08</i>	<i>168,42</i>	<i>84,72</i>	<i>126,24</i>	<i>120,45</i>

Nejvíce nehod v období od ledna do listopadu 2022 se stalo na místních komunikacích a na silnicích I., II. a III. třídy. K nejvyššímu nárůstu počtu nehod v porovnání s loňskými jedenácti měsíci došlo u místních komunikací (o 841 nehod) a silnic II. třídy (o 372 nehod). Z pohledu následků na životě jsou nejtragičtější nehody na silnicích I. a II. třídy (ve sledovaném období celkem 251 usmrcených osob).

Druh komunikace	počet nehod	rozdíl nehod oproti roku 2021	počet usmrcených	rozdíl usmrcených oproti roku 2021
dálnice	3 966	-37	32	13
silnice I. třídy	12 373	85	138	-11
silnice II. třídy	14 724	372	113	8
silnice III. třídy	12 589	8	70	2
sledovaná křižovatka	1 878	-142	4	1
sledovaná komunikace	7 024	-1 042	22	-5
místní komunikace	33 661	841	44	2
účelová komunikace - polní, lesní cesty apod.	752	17	5	4
účelová komunikace - ostatní	3 646	-357	7	1

Dopravní nehody v krajích

K nejvyššímu počtu dopravních nehod došlo v období od ledna do listopadu 2022 na území hl. m. Prahy (14 317 nehod), následují kraje Středočeský a Ústecký.

V absolutním vyjádření byl u všech krajů s výjimkou Prahy, Plzeňského kraje a Ústeckého kraje vykázán nárůst počtu dopravních nehod. Co se týče usmrcených osob, nejvyšší nárůst v absolutním vyjádření byl zaznamenán v Moravskoslezském kraji, naopak v Olomouckém kraji byl zaznamenán pokles o 24 usmrcených osob ve srovnání se shodným obdobím loňského roku.

Nehody a následky v krajích; rok 2022	počet nehod	usmrceno osob	těžce zraněno	lehce zraněno	hmotná škoda v tis. Kč
Hlavní město Praha	14 317	17	180	1 720	1 207 418
<i>Index - rok 2021=100 %</i>	<i>88,63</i>	<i>89,47</i>	<i>155,17</i>	<i>116,22</i>	<i>98,70</i>
Středočeský kraj	13 813	71	259	2 902	1 156 135
<i>Index - rok 2021=100 %</i>	<i>101,18</i>	<i>107,58</i>	<i>105,71</i>	<i>121,12</i>	<i>111,61</i>
Jihočeský kraj	4 100	46	176	1 658	337 279
<i>Index - rok 2021=100 %</i>	<i>103,30</i>	<i>106,98</i>	<i>88,89</i>	<i>103,24</i>	<i>103,19</i>
Plzeňský kraj	3 570	32	74	1 406	268 852
<i>Index - rok 2021=100 %</i>	<i>99,36</i>	<i>106,67</i>	<i>93,67</i>	<i>106,27</i>	<i>91,65</i>
Ústecký kraj	9 760	41	121	1 593	545 771
<i>Index - rok 2021=100 %</i>	<i>96,35</i>	<i>120,59</i>	<i>87,05</i>	<i>109,33</i>	<i>99,66</i>
Královéhradecký kraj	4 599	32	81	1 118	364 703
<i>Index - rok 2021=100 %</i>	<i>102,68</i>	<i>86,49</i>	<i>95,29</i>	<i>109,61</i>	<i>113,98</i>
Jihomoravský kraj	5 914	39	187	2 421	453 009
<i>Index - rok 2021=100 %</i>	<i>101,01</i>	<i>95,12</i>	<i>102,19</i>	<i>111,82</i>	<i>116,44</i>
Moravskoslezský kraj	9 390	38	124	1 818	583 665
<i>Index - rok 2021=100 %</i>	<i>102,88</i>	<i>146,15</i>	<i>96,88</i>	<i>102,25</i>	<i>116,42</i>
Olomoucký kraj	5 319	12	65	1 172	423 967
<i>Index - rok 2021=100 %</i>	<i>109,35</i>	<i>33,33</i>	<i>92,86</i>	<i>113,79</i>	<i>136,96</i>
Zlínský kraj	4 519	26	72	1 238	295 161
<i>Index - rok 2021=100 %</i>	<i>109,18</i>	<i>108,33</i>	<i>102,86</i>	<i>112,85</i>	<i>125,50</i>
Vysočina	4 497	30	91	1 133	373 496
<i>Index - rok 2021=100 %</i>	<i>101,95</i>	<i>142,86</i>	<i>135,82</i>	<i>106,59</i>	<i>118,00</i>
Pardubický kraj	4 053	27	76	1 092	264 375
<i>Index - rok 2021=100 %</i>	<i>100,62</i>	<i>150,00</i>	<i>116,92</i>	<i>104,20</i>	<i>103,15</i>
Liberecký kraj	4 333	12	48	1 028	225 854
<i>Index - rok 2021=100 %</i>	<i>102,82</i>	<i>100,00</i>	<i>104,35</i>	<i>106,31</i>	<i>113,02</i>
Karlovarský kraj	2 429	12	73	619	148 760
<i>Index - rok 2021=100 %</i>	<i>107,81</i>	<i>92,31</i>	<i>178,05</i>	<i>115,49</i>	<i>110,73</i>
Česká republika	90 613	435	1627	20 918	6 648 451
<i>Index - rok 2021=100 %</i>	<i>99,72</i>	<i>103,57</i>	<i>106,20</i>	<i>110,29</i>	<i>109,18</i>

Osobní nehody v krajích

Podrobnější členění osobních nehod, tj. nehod s následky na životě a zdraví, dle krajů je uvedeno v následující tabulce.

kraj	počet nehod	usmrceno	těžce zraněno	lehce zraněno
Hl.m. Praha	1 625	17	180	1 720
Středočeský	2 504	71	259	2 902
Jihočeský	1 487	46	176	1 658
Plzeňský	1 210	32	74	1 406
Ústecký	1 371	41	121	1 593
Královéhradecký	987	32	81	1 118
Jihomoravský	2 131	39	187	2 421
Moravskoslezský	1 649	38	124	1 818
Olomoucký	1 019	12	65	1 172
Zlínský	1 058	26	72	1 238
Vysočina	981	30	91	1 133
Pardubický	965	27	76	1 092

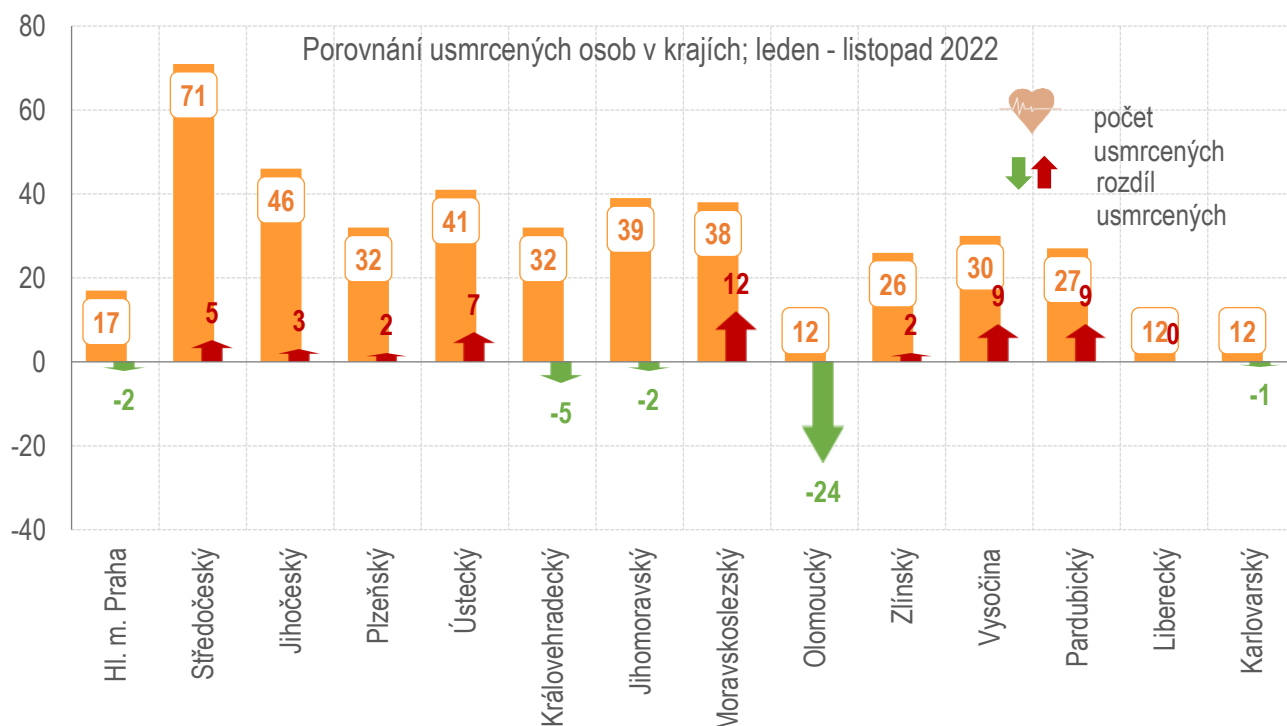
kraj	počet nehod	usmrceno	těžce zraněno	lehce zraněno
Liberecký	883	12	48	1 028
Karlovarský	566	12	73	619
Česká republika	18 436	435	1 627	20 918

Dopravní nehody pod vlivem alkoholu a drog v krajích

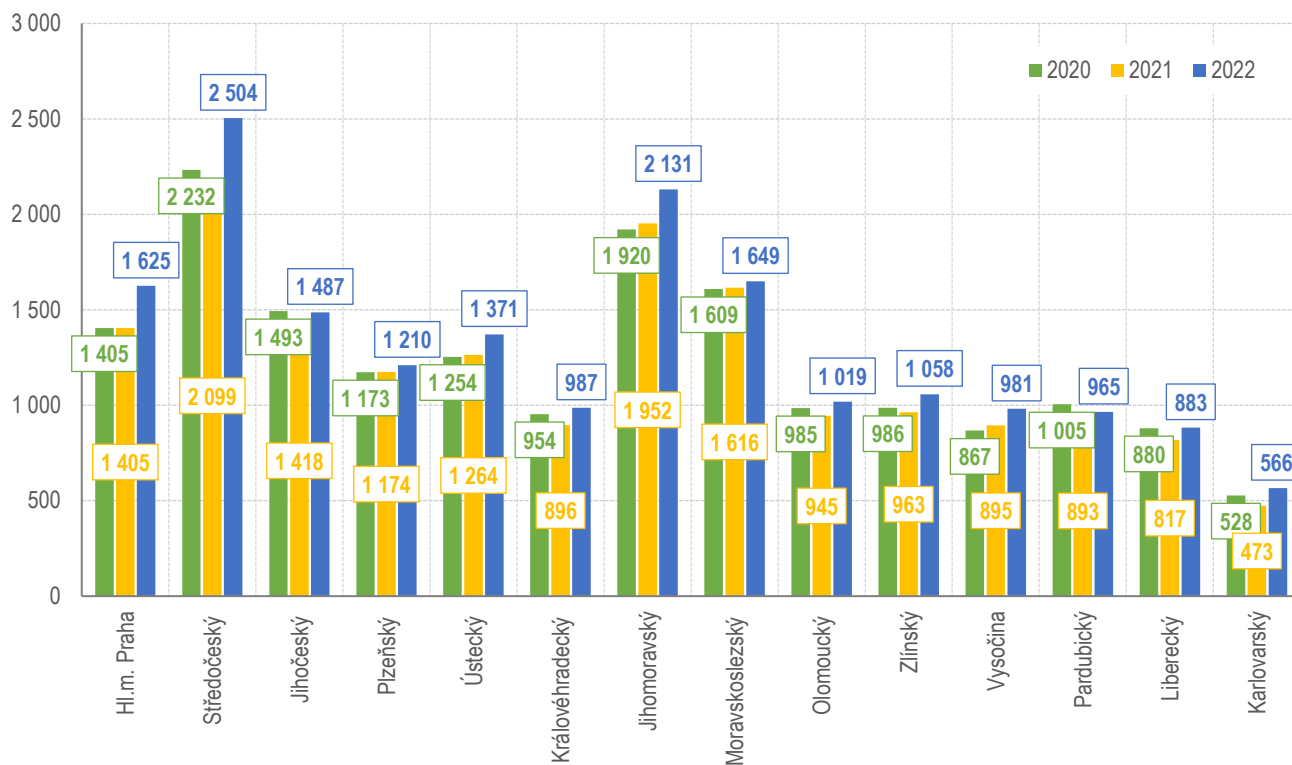
Nejvíce dopravních nehod pod vlivem alkoholu se v období od ledna do listopadu 2022 stalo na území Středočeského kraje (566 nehod) a v Jihomoravském kraji (470 nehod).

Drogy se u viníka dopravní nehody – řidiče motorového vozidla prokázaly především ve Středočeském a Praze.

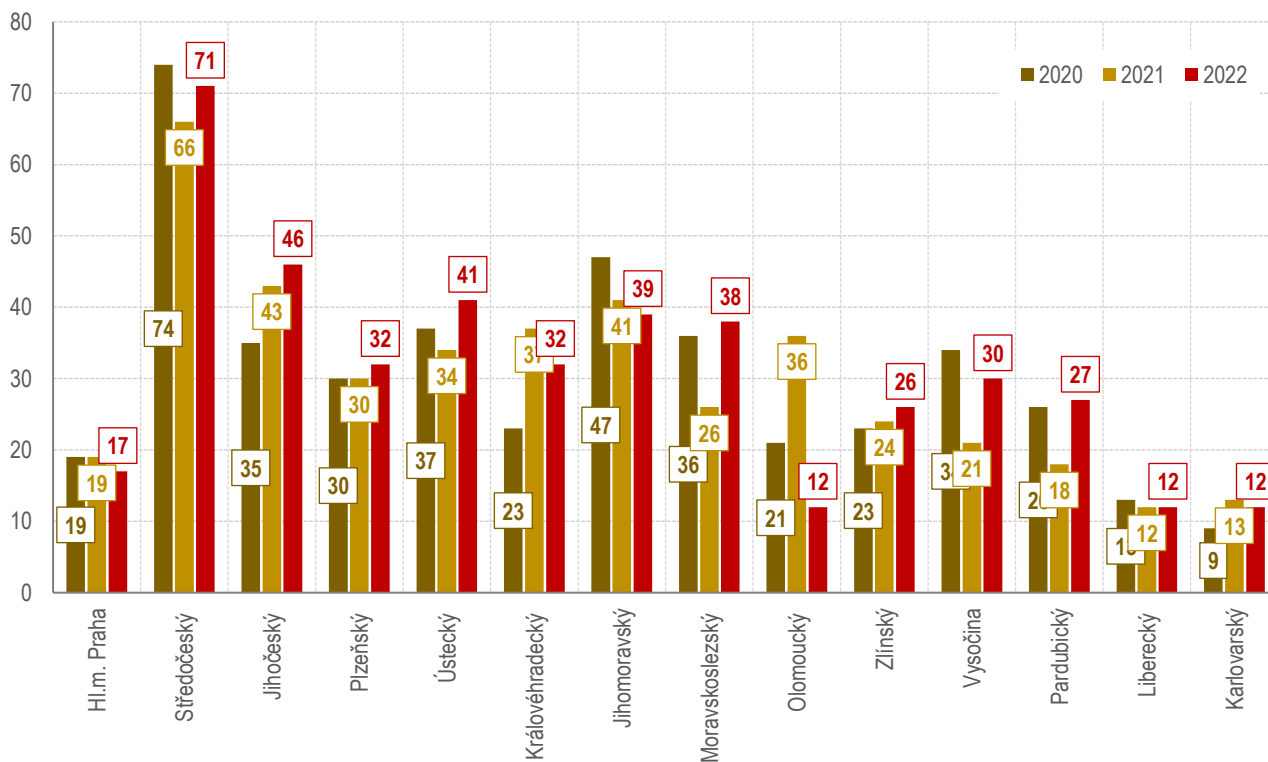
Alkohol a drogy u viníka - řidiče - dle krajů	celkem šetřeno událostí	celkem nehod	tj. % DN z událostí	"Euroformuláře"	tj % EU z událostí	z toho alkohol	tj. v %	z toho drogy	tj. %
Hl. m. Praha	16 753	14 317	85,5	2 436	14,5	411	2,45	30	0,18
Středočeský	17 781	13 813	77,7	3 968	22,3	566	3,18	44	0,25
Jihočeský	7 828	4 100	52,4	3 728	47,6	334	4,27	15	0,19
Plzeňský	7 988	3 570	44,7	4 418	55,3	293	3,67	22	0,28
Ústecký	10 989	9 760	88,8	1 229	11,2	358	3,26	27	0,25
Královéhradecký	5 510	4 599	83,5	911	16,5	227	4,12	14	0,25
Jihomoravský	10 061	5 914	58,8	4 147	41,2	470	4,67	27	0,27
Moravskoslezský	11 593	9 390	81,0	2 203	19,0	409	3,53	20	0,17
Olomoucký	7 378	5 319	72,1	2 059	27,9	249	3,37	9	0,12
Zlínský	5 308	4 519	85,1	789	14,9	212	3,99	11	0,21
Vysočina	6 670	4 497	67,4	2 173	32,6	139	2,08	5	0,07
Pardubický	5 472	4 053	74,1	1 419	25,9	221	4,04	5	0,09
Liberecký	5 645	4 333	76,8	1 312	23,2	217	3,84	13	0,23
Karlovarský	2 972	2 429	81,7	543	18,3	149	5,01	16	0,54
CELKEM	121 948	90 613	74,3	31 335	25,7	4 255	3,49	258	0,21

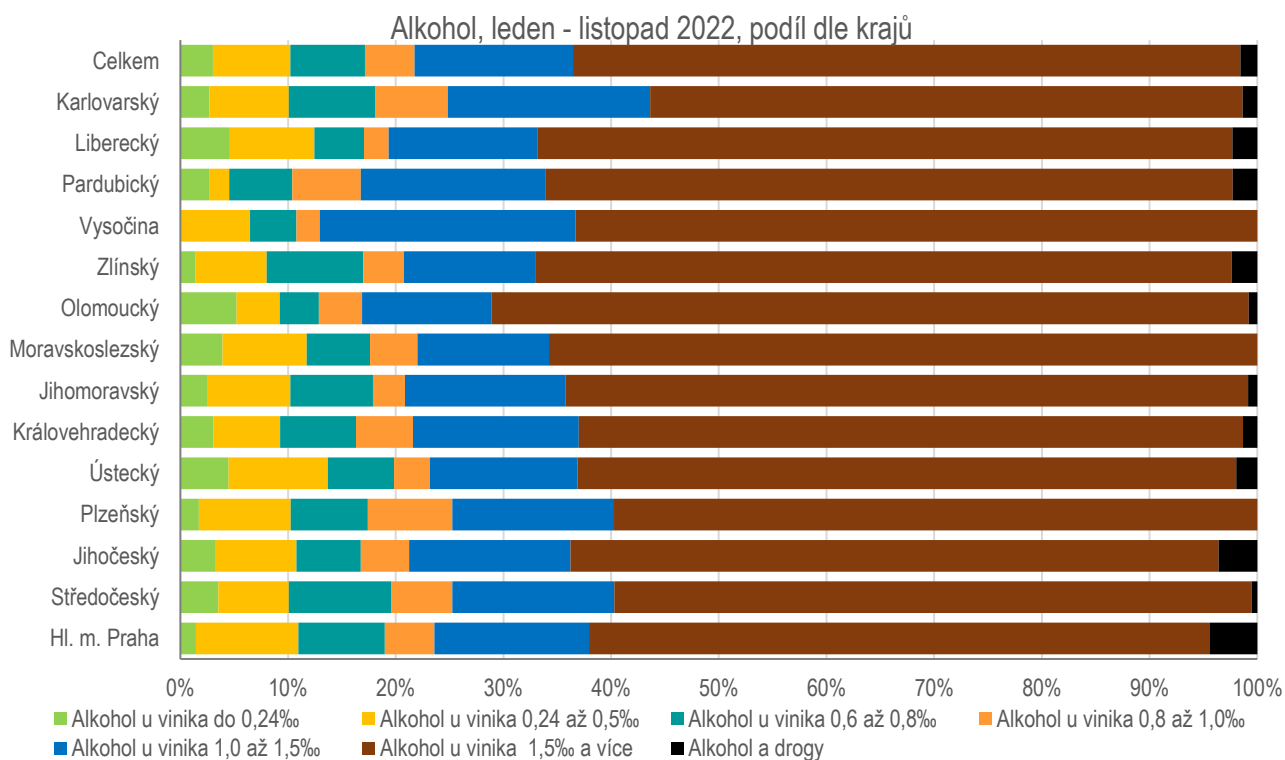
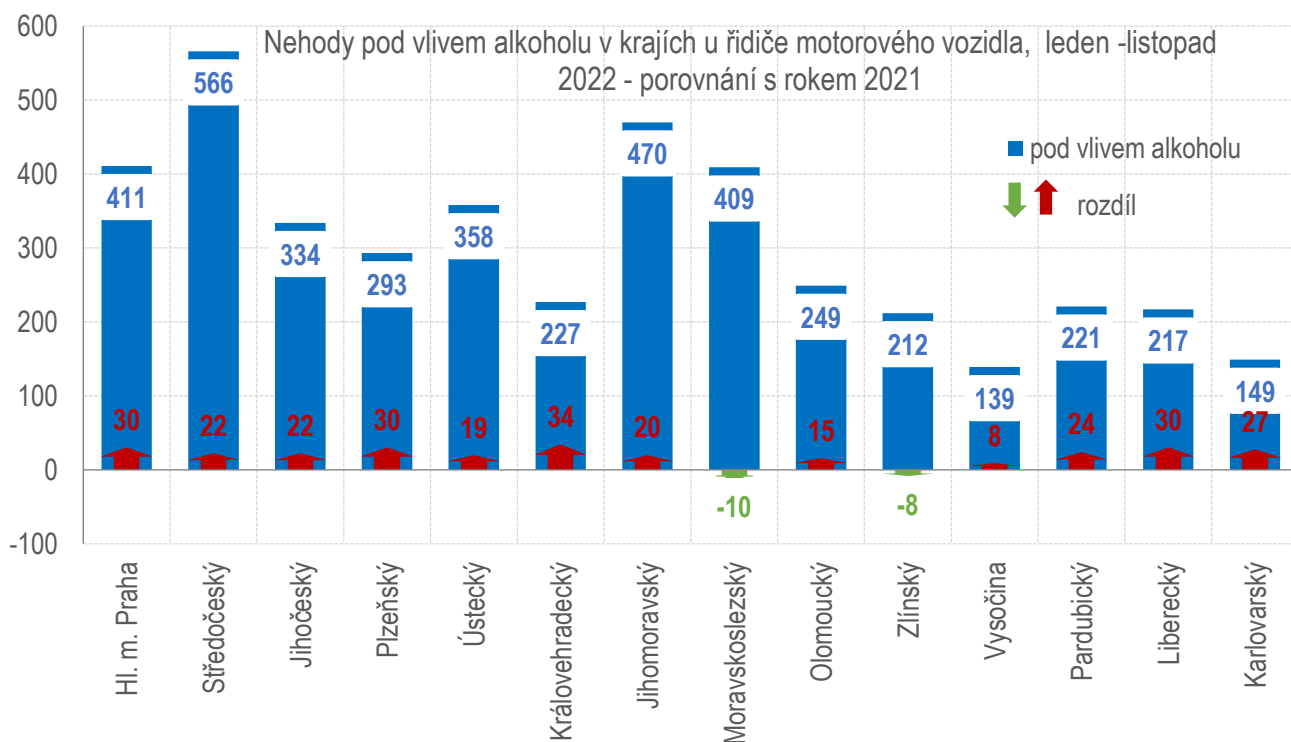


Počet nehod s následky na životě a zdraví v krajích, leden - listopad 2020 - 2022

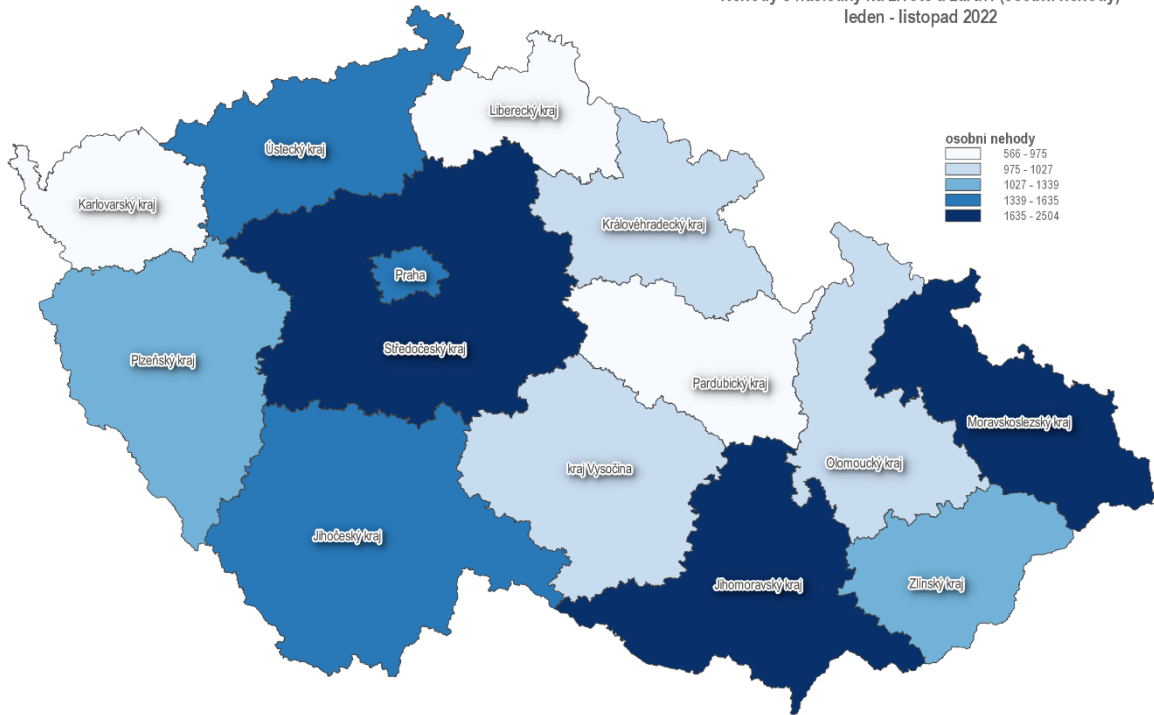


Počet usmrcených při nehodách v krajích, leden - listopad 2020 - 2022

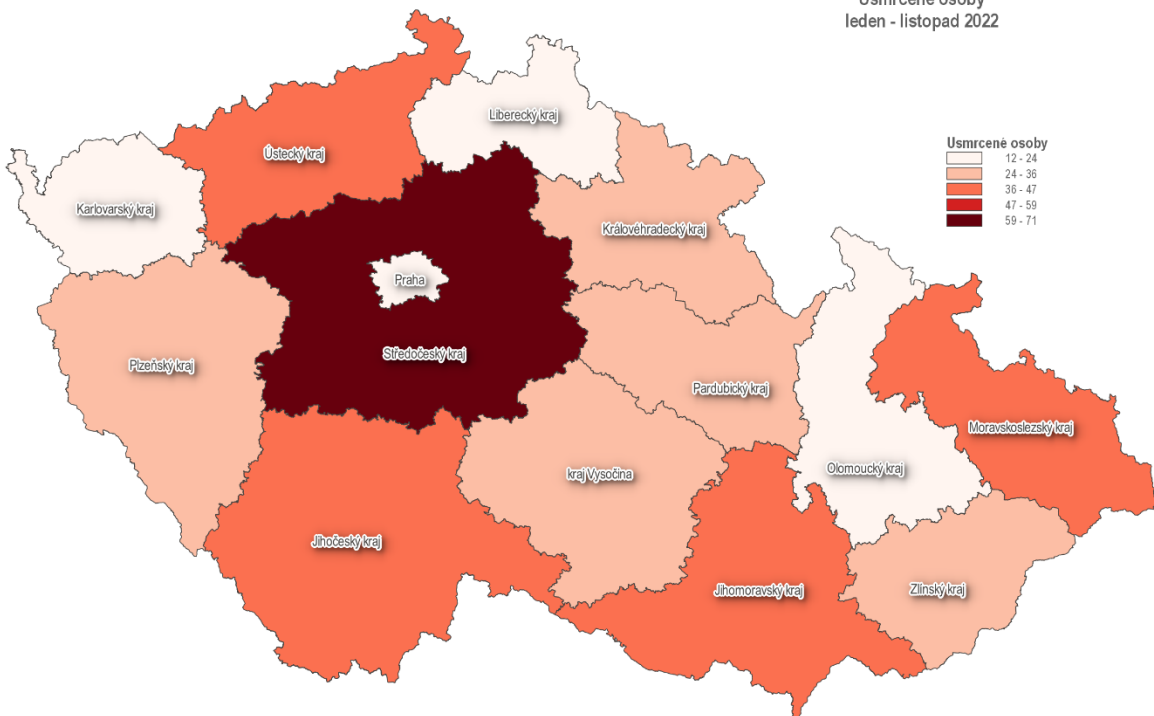




Nehody s následky na životě a zdraví (osobní nehody)
leden - listopad 2022



Usmrcené osoby
leden - listopad 2022



Zpracovali: pplk. Mgr. Jan STRAKA, kpt. Ing. Jana PELEŠKOVÁ, tel. 974 834 584, 974 834 223

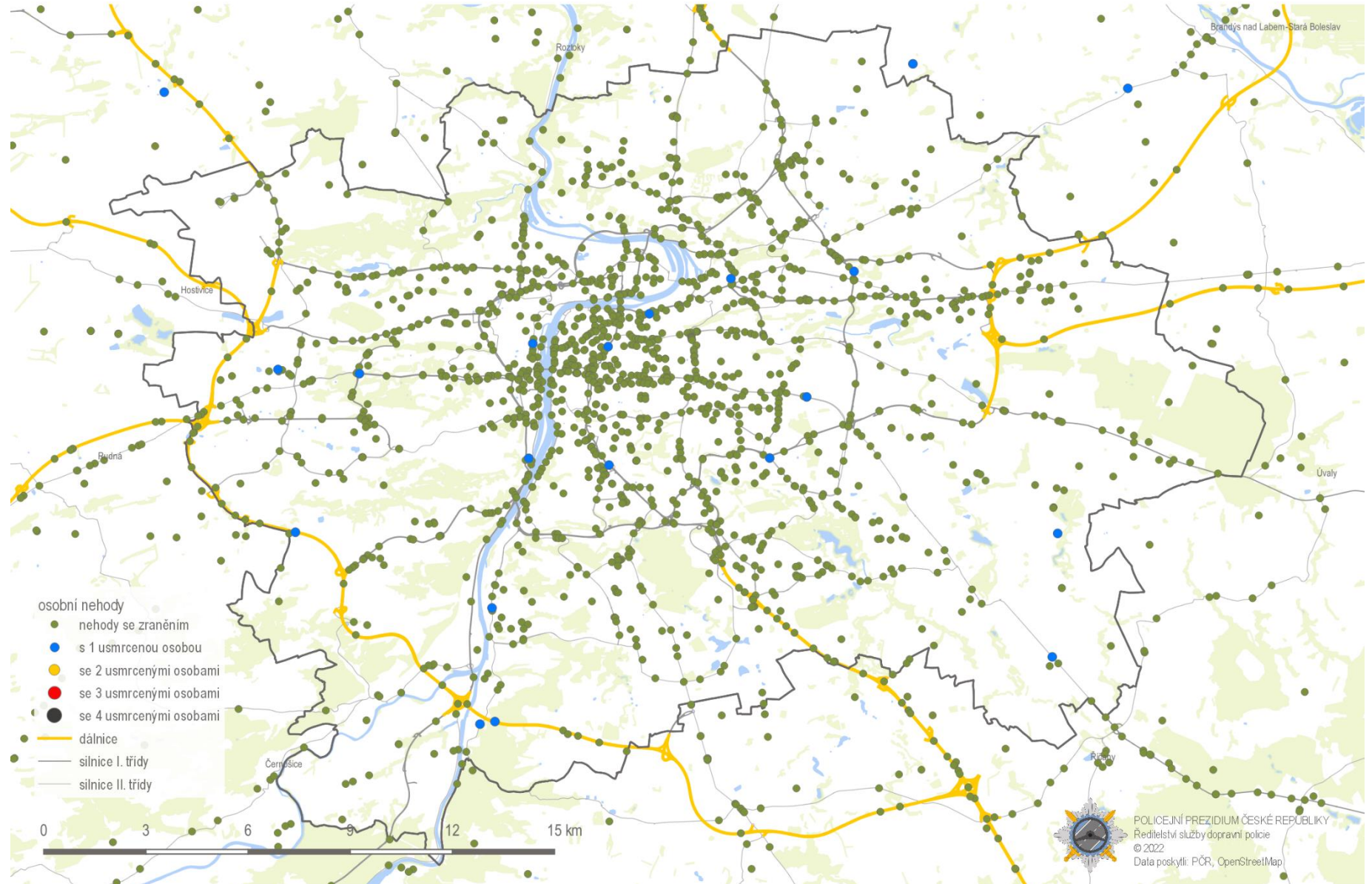
plk. Mgr. Bc. Jiří ZLÝ, MBA
ředitel služby dopravní policie

schváleno elektronicky

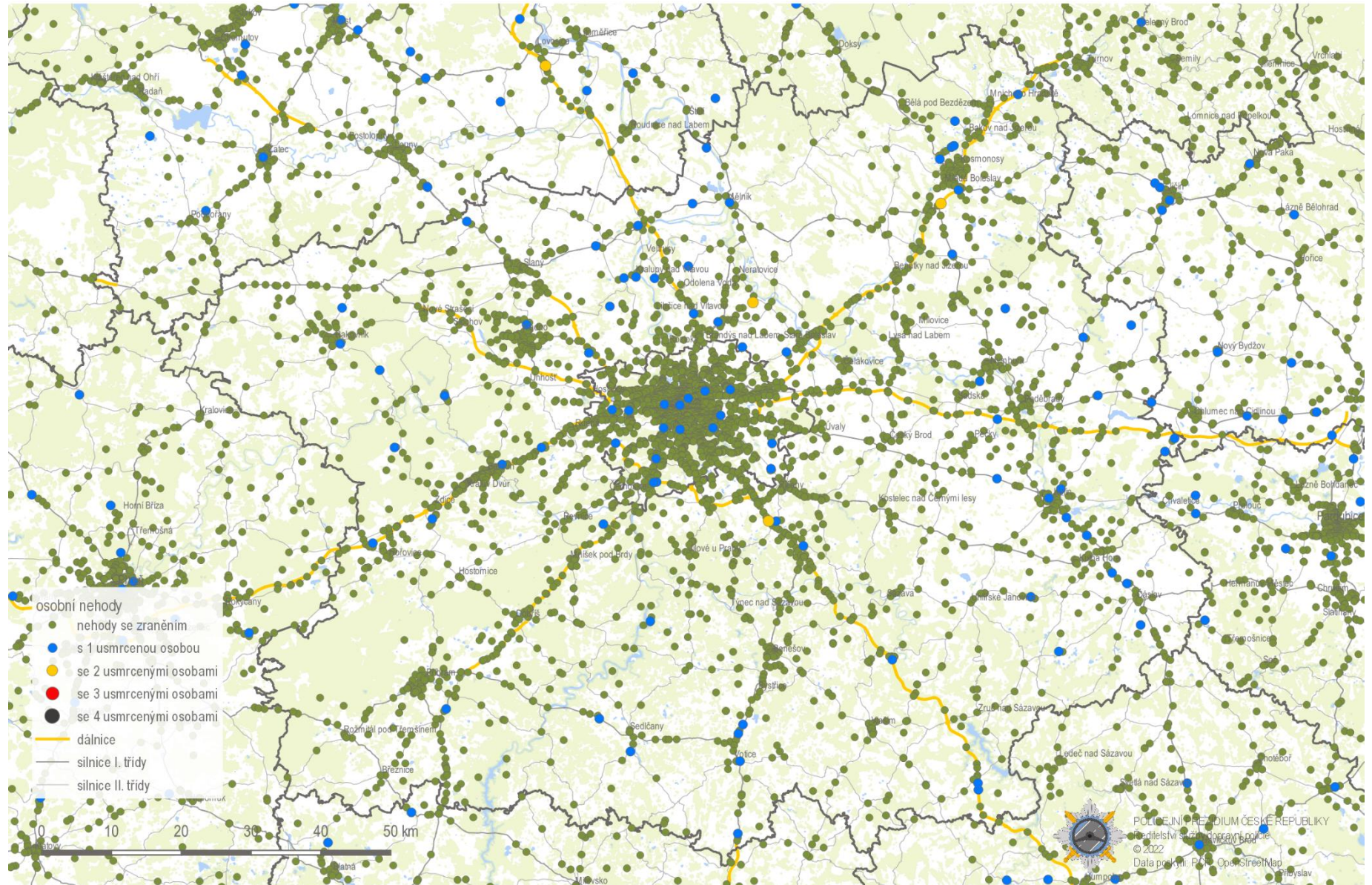
Příloha

**Mapy nehod s následky na životě a zdraví v jednotlivých krajích České republiky
v období leden - listopad 2022**

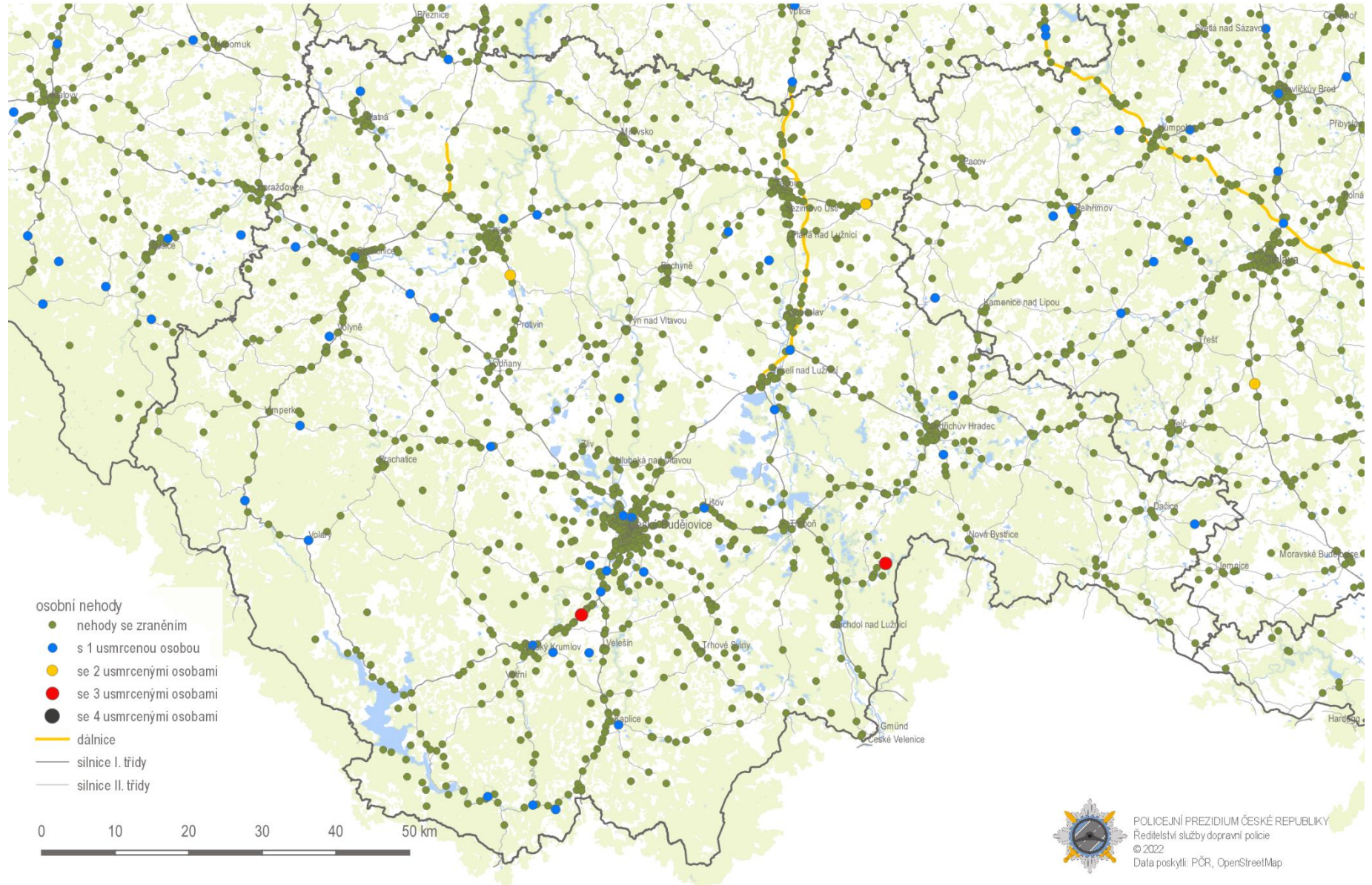
Nehody s následky na životě a zdraví (osobní nehody); leden - listopad 2022
Praha



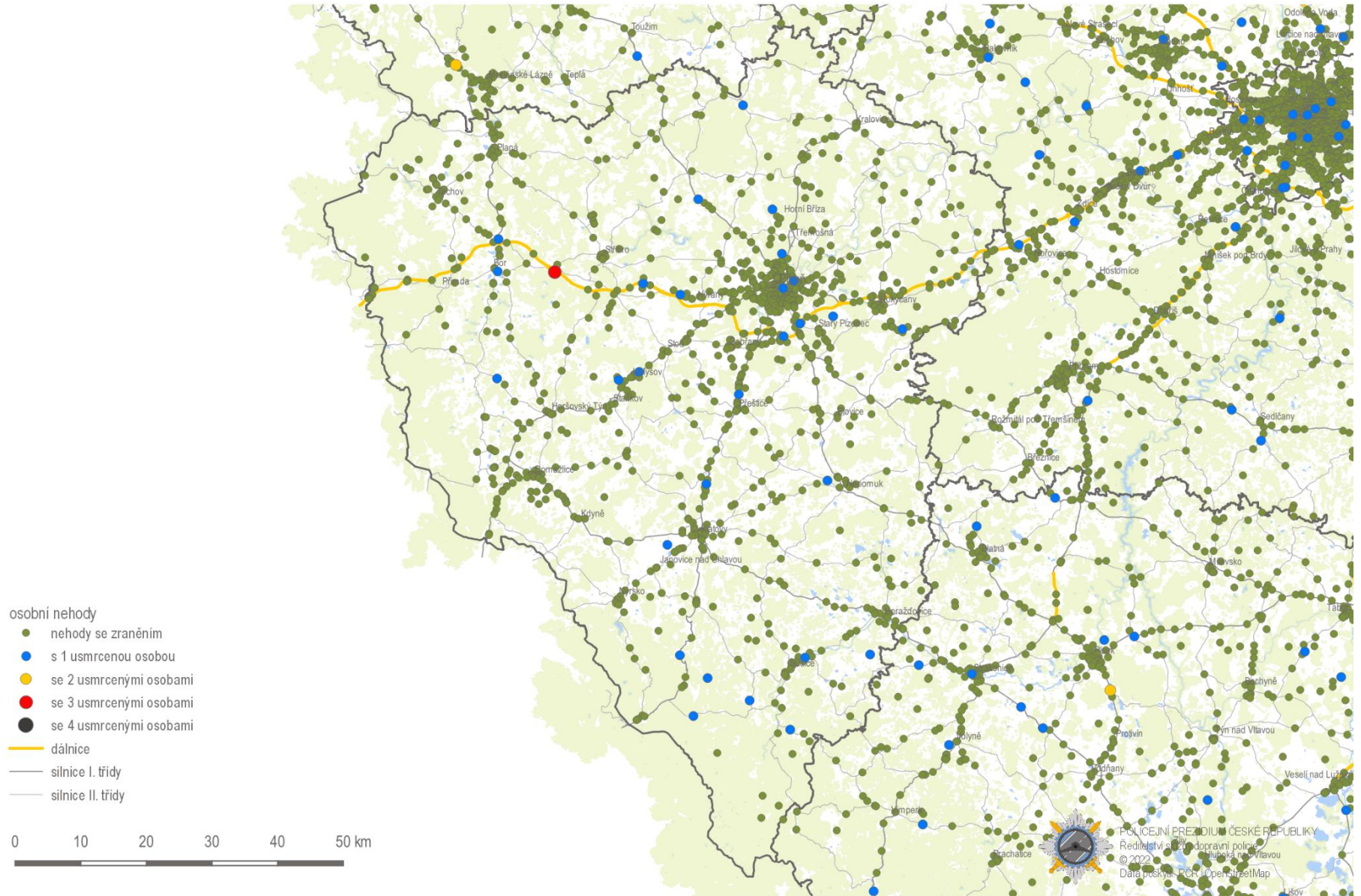
Nehody s následky na životě a zdraví (osobní nehody); leden - listopad 2022 Středočeský kraj



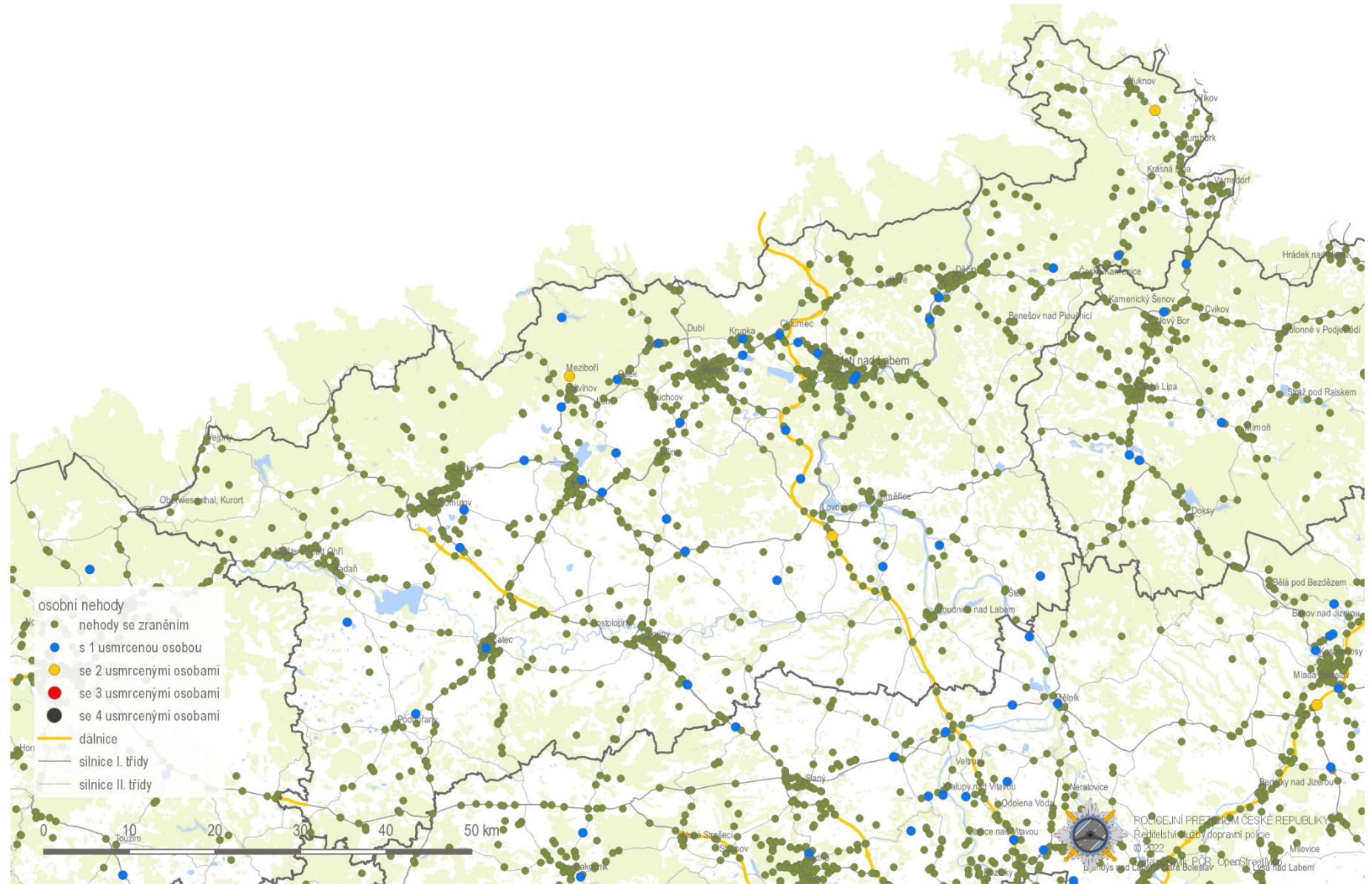
Nehody s následky na životě a zdraví (osobní nehody); leden - listopad 2022 Jihočeský kraj



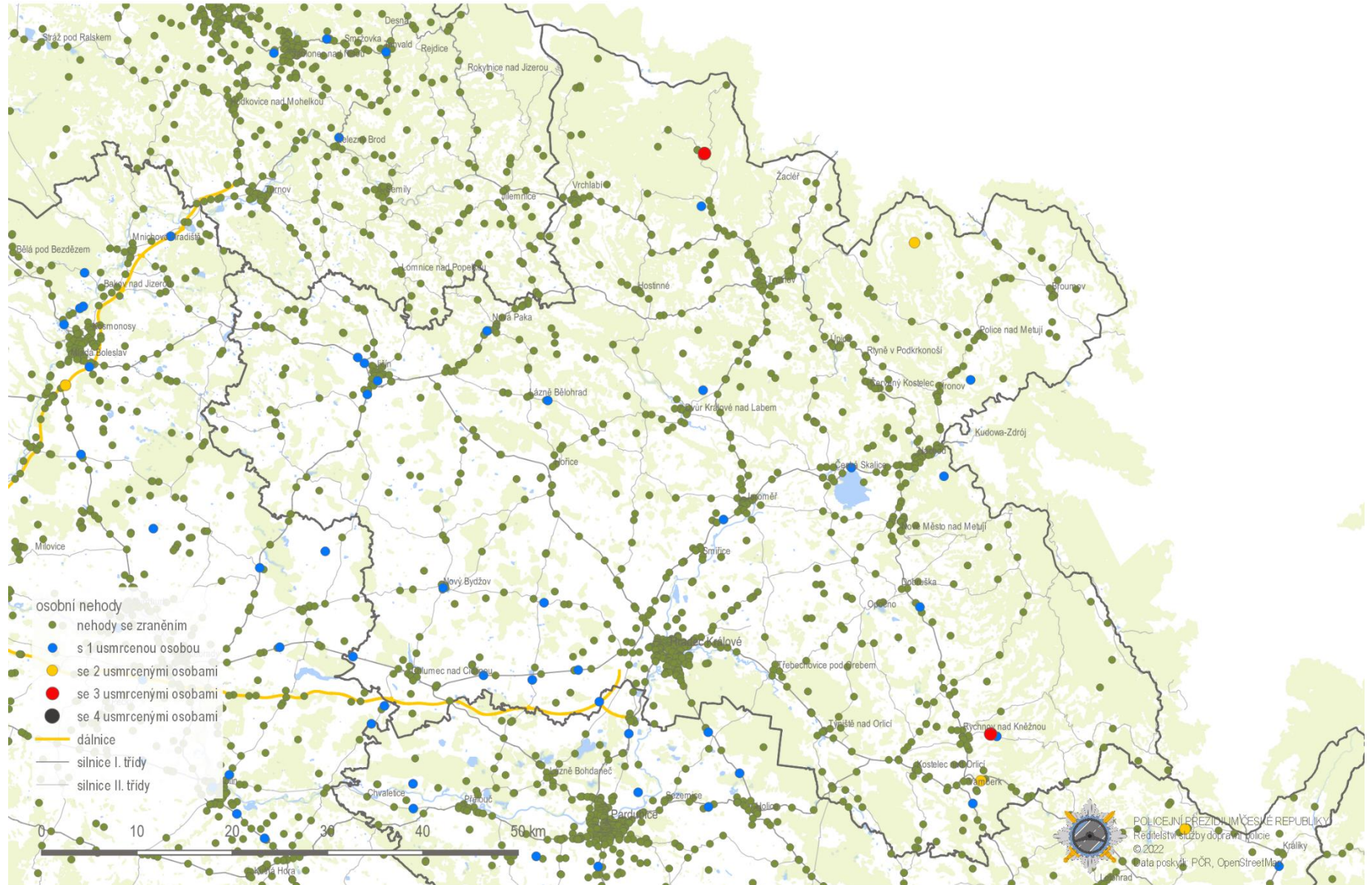
Nehody s následky na životě a zdraví (osobní nehody); leden - listopad 2022 Plzeňský kraj



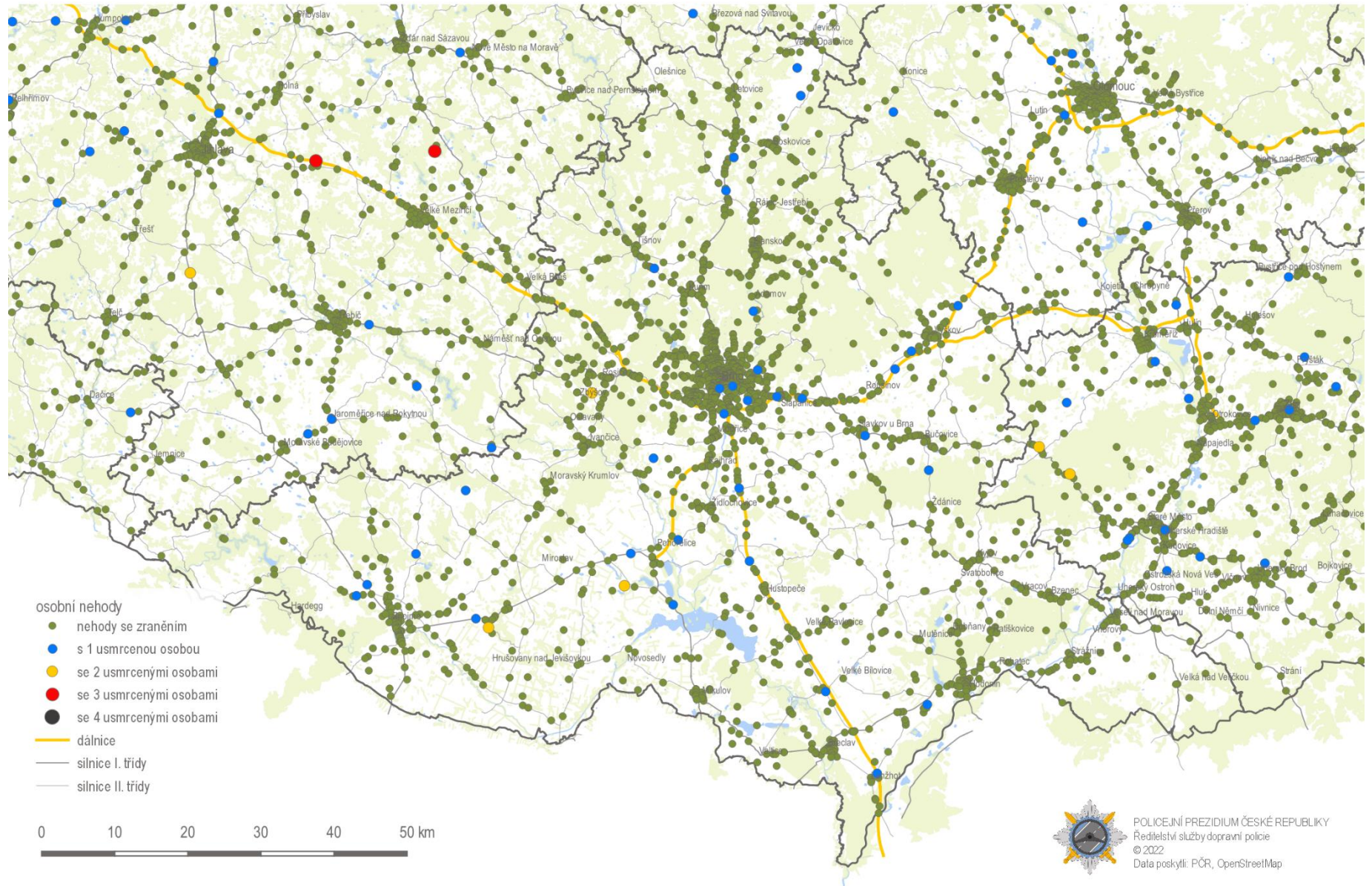
Nehody s následky na životě a zdraví (osobní nehody); leden - listopad 2022
Ústecký kraj



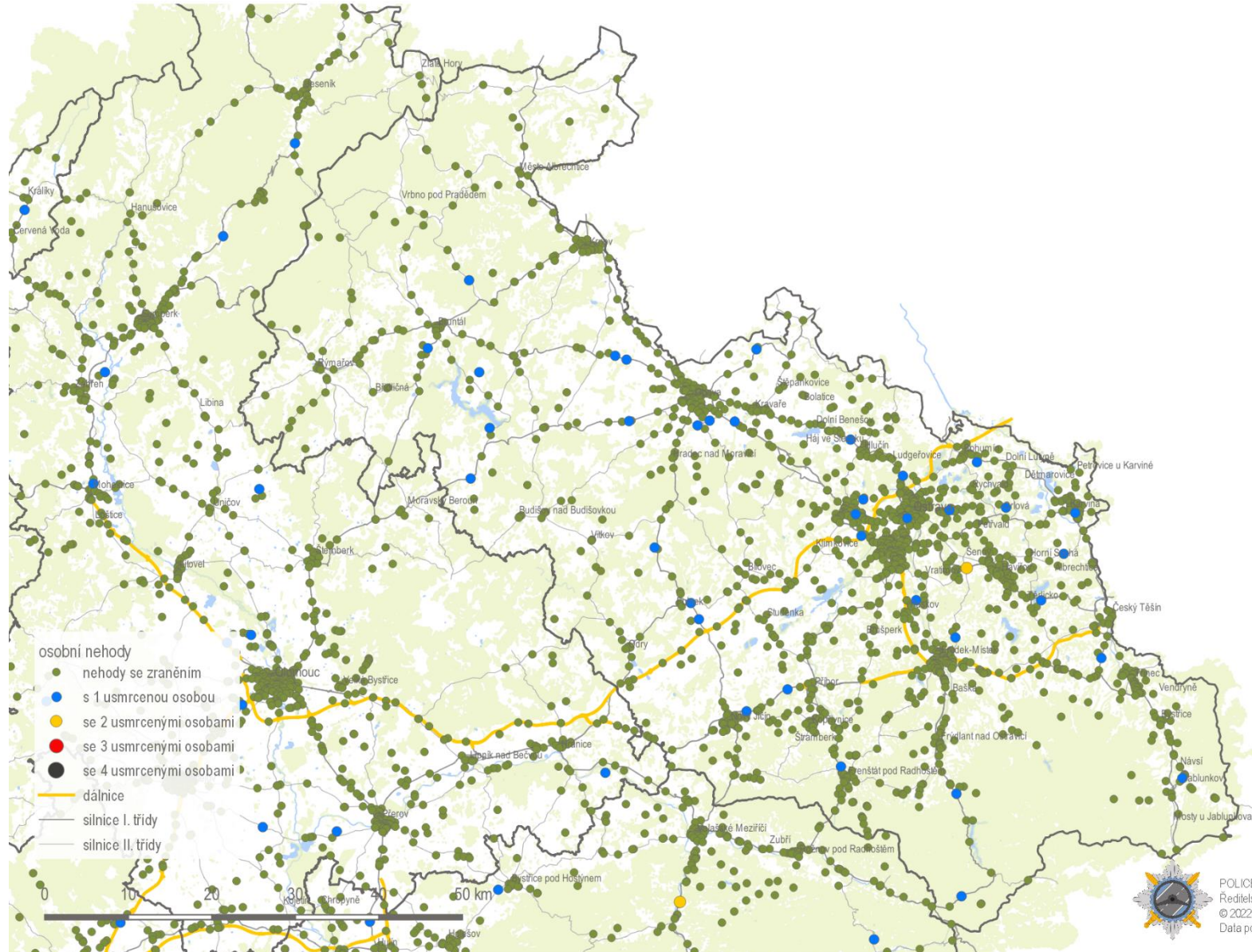
Nehody s následky na životě a zdraví (osobní nehody); leden - listopad 2022 Královéhradecký kraj



Nehody s následky na životě a zdraví (osobní nehody); leden - listopad 2022 Jihomoravský kraj



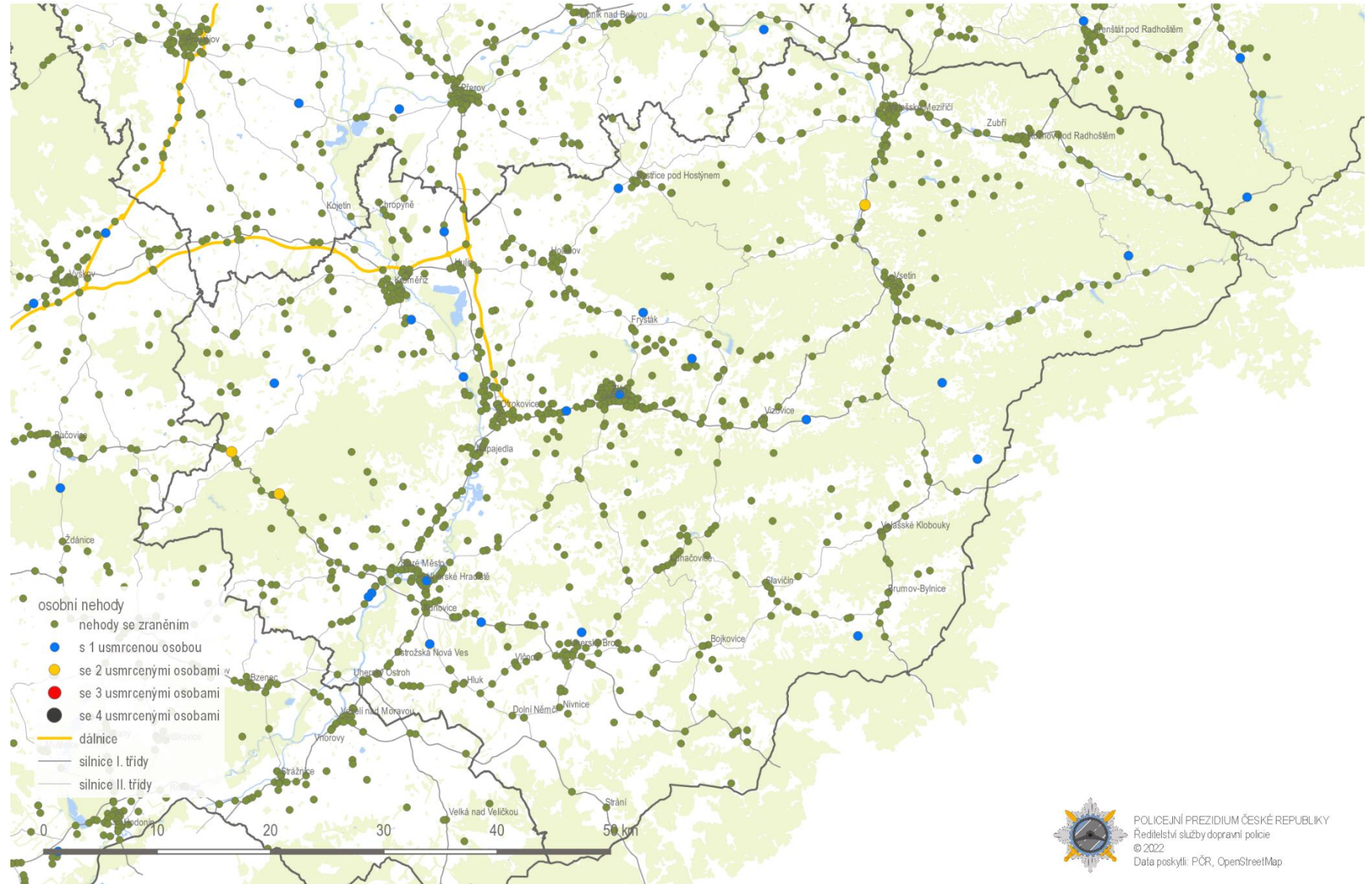
Nehody s následky na životě a zdraví (osobní nehody); leden - listopad 2022
Moravskoslezský kraj



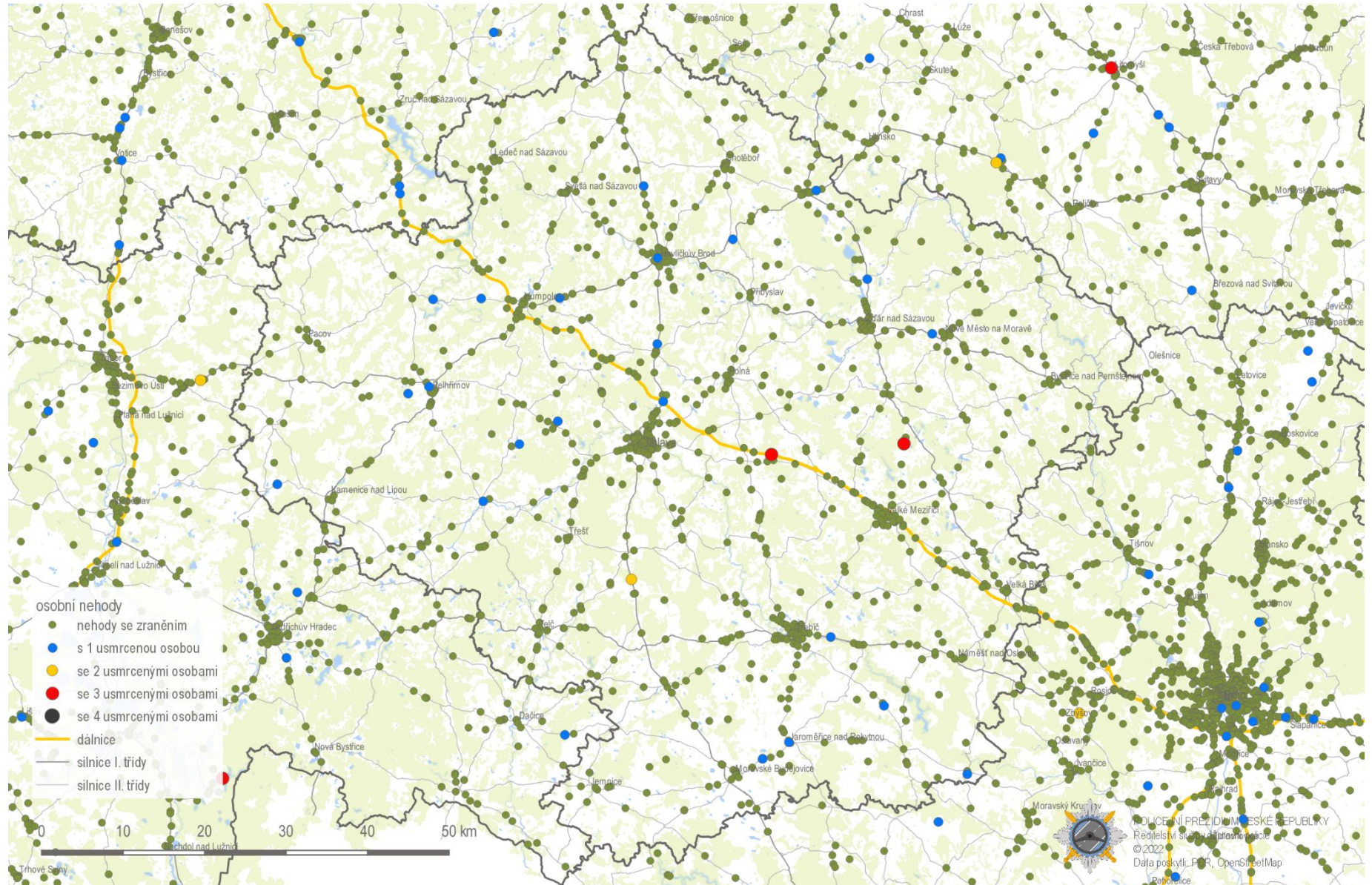
Nehody s následky na životě a zdraví (osobní nehody); leden - listopad 2022 Olomoucký kraj



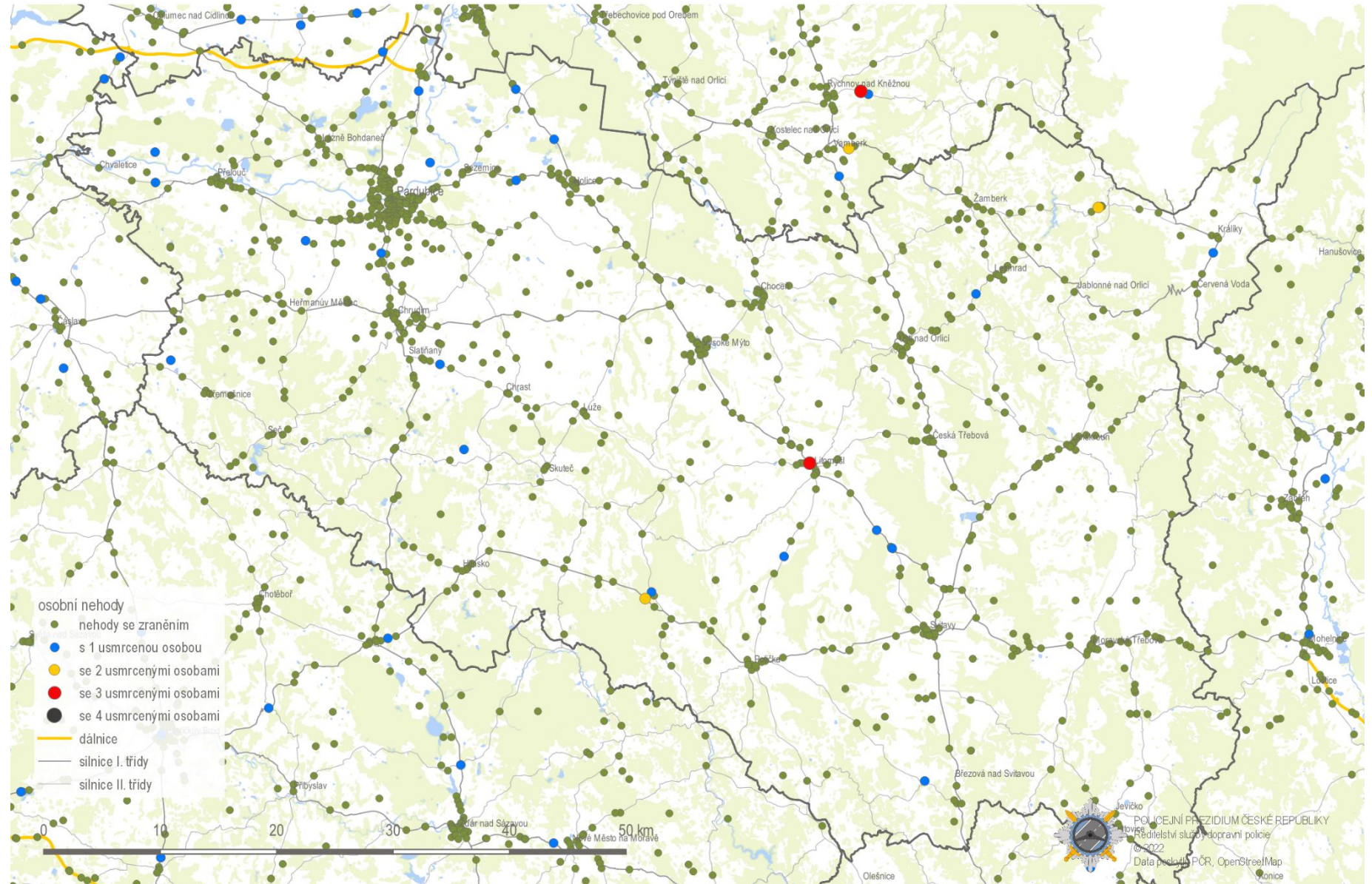
Nehody s následky na životě a zdraví (osobní nehody); leden - listopad 2022
Zlínský kraj



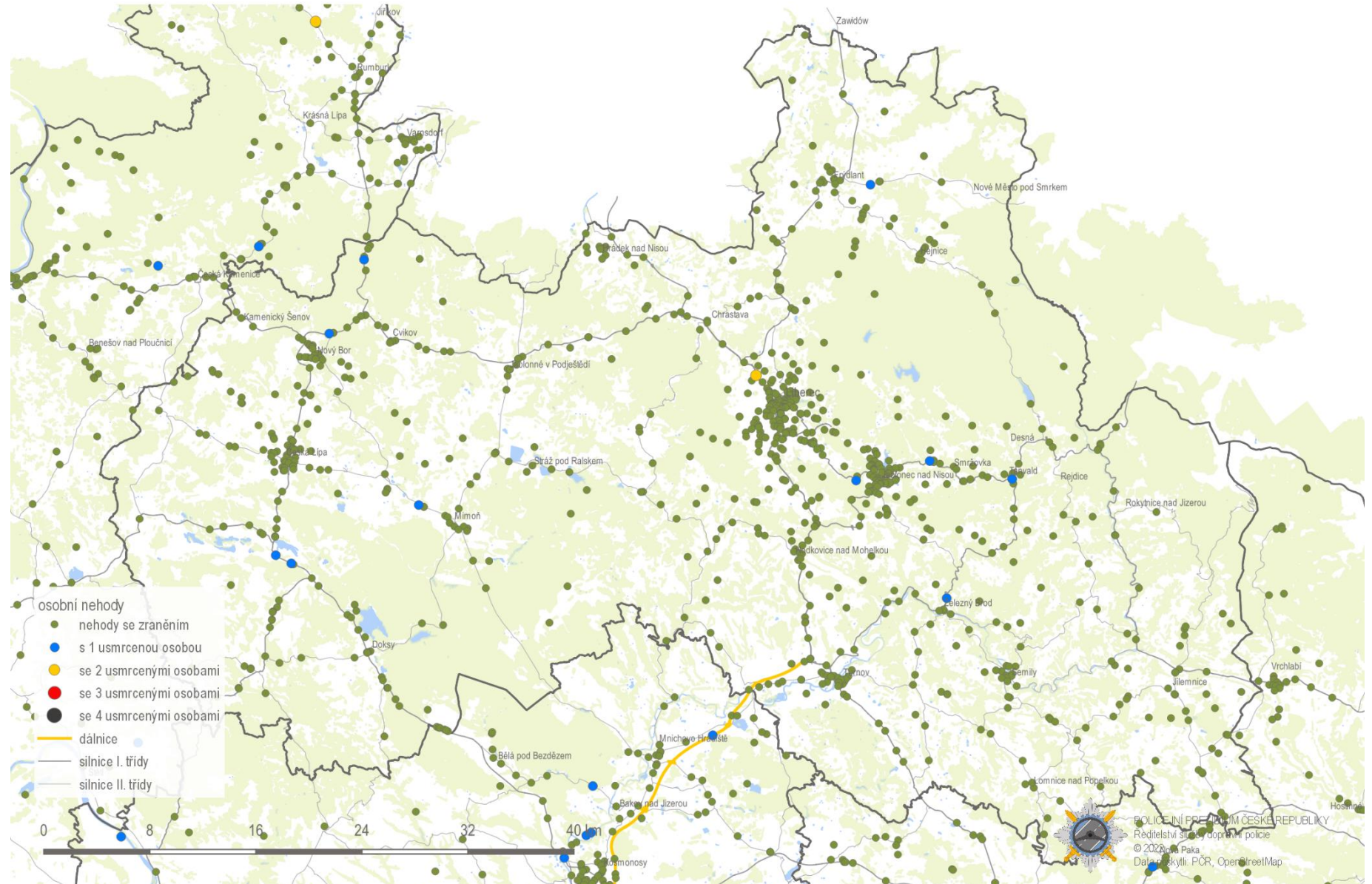
Nehody s následky na životě a zdraví (osobní nehody); leden - listopad 2022 kraj Vysočina



Nehody s následky na životě a zdraví (osobní nehody); leden - listopad 2022 Pardubický kraj



Nehody s následky na životě a zdraví (osobní nehody); leden - listopad 2022 Liberecký kraj



Nehody s následky na životě a zdraví (osobní nehody); leden - listopad 2022
Karlovarský kraj

