



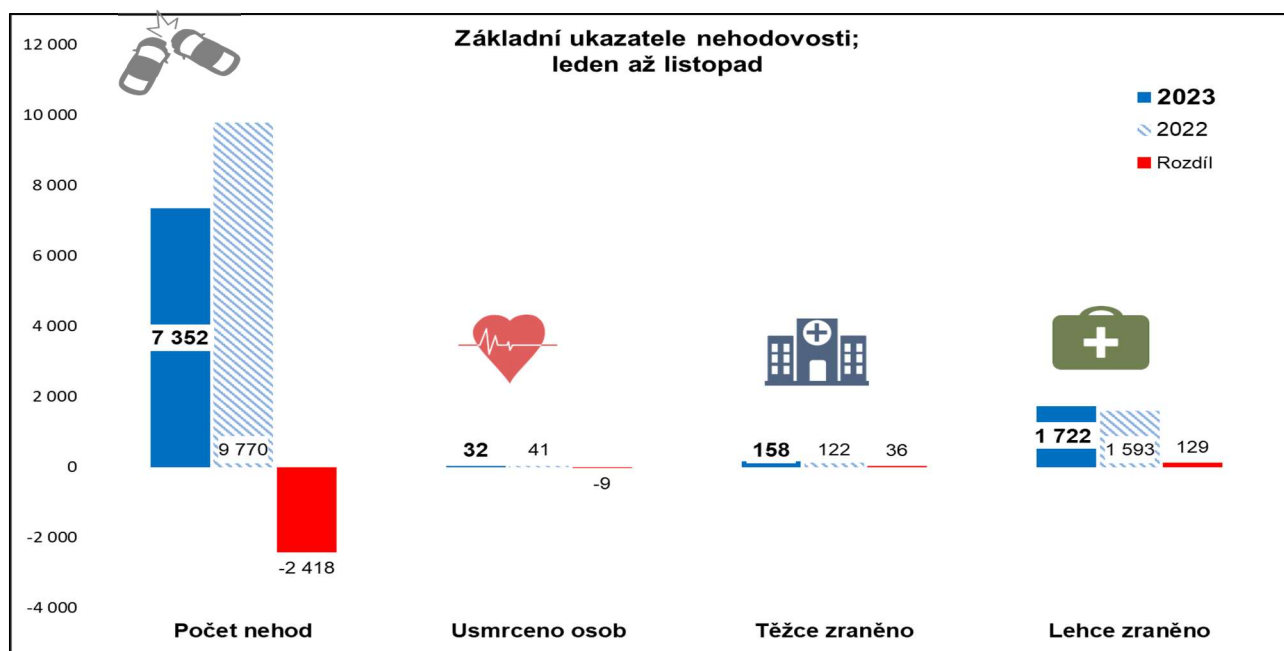
Ústí nad Labem 11. prosince 2023

Počet stran: 13

Přílohy: 1/8

INFORMACE o nehodovosti na pozemních komunikacích Ústeckého kraje za leden až listopad 2023

Policie České republiky v působnosti Ústeckého kraje šetřila za leden až listopad roku 2023 (dále jen „sledované období“) **celkem 7352 silničních dopravních nehod**, při kterých bylo **32 osob usmrceno, 158 osob těžce zraněno a 1722 osob lehce zraněno**. Hmotná škoda odhadnutá policií na místě nehody je ve výši **496,18 mil. Kč**.



Porovnání základních ukazatelů se stejným obdobím roku 2022:

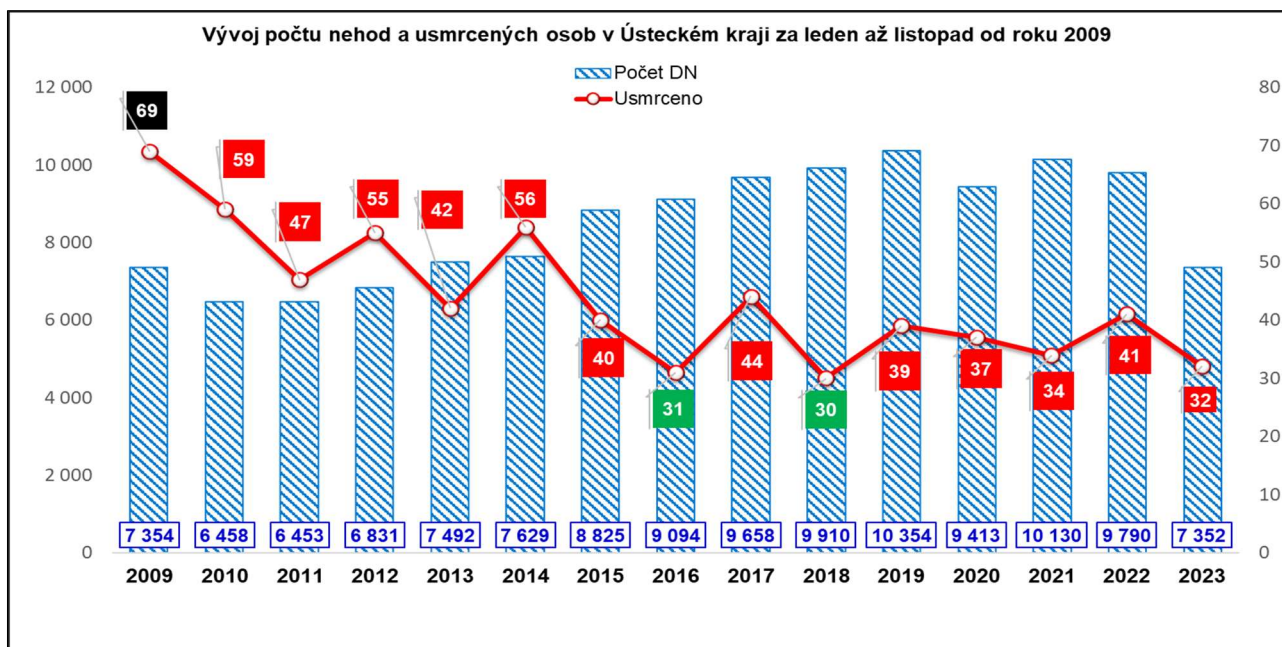
- **Pokles zaznamenáváme v kategorii:**
 - počet nehod o 2418 nehod
 - usmrcených o 9 osob
 - hmotná škoda o 49,8 mil. Kč
- **Nárůst zaznamenáváme v kategorii:**
 - těžce zraněných o 36 osob
 - lehce zraněných o 129 osob

Počet dopravních nehod, které se staly za sledované období, byl od roku 2009 čtvrtým nejnižším, když nejméně nehod se stalo v letech 2010 až 2012, kdy jejich počet nepřesáhl hodnotu 7000.

Počet osob usmrcených při nehodách, které se staly za sledované období, byl od roku 2009 třetím nejnižším, kdy nejméně osob zemřelo v roce 2018 (30 osob), naopak nejvíce osob zemřelo v roce 2009 (69 osob). Hranice 50 usmrcených byla, krom roku 2009, překročena ještě v letech 2010, 2012 a 2014.

Co do počtu dopravních nehod, tak za sledované období zaznamenáváme relativně vysoký pokles nehod, který lze přičíst zejména nárůstu počtu dopravních nehod, vyřešených jejich účastníky na tzv. „Záznam o nehodě“, viz § 47 zákona č. 361/2000 Sb., kdy tyto nehody jsou řešeny bez účasti policie, nebo je policie přítomna a řeší pouze jednotlivá protiprávní jednání účastníků nehody a tyto nehody nejsou statisticky vykazovány. Za sledované období bylo takto zpracováno celkem 3298 nehod, což je 31,16% z celkového počtu nehod.

Vývoj nehod a usmrcených osob za leden až listopad od roku 2009 je v následujícím grafu:



Nehody a následky po měsících, 2023	počet nehod	usmrceno	těžce zraněno	lehce zraněno
leden	677	2	10	124
únor	556	6	9	96
březen	584	5	11	118
duben	629	2	8	107
květen	683	3	19	154
červen	632	5	23	181
červenec	665	2	18	216
srpen	751	3	10	231
září	695	3	19	189
říjen	779	1	12	176
listopad	701	0	19	130
Celkem	7352	32	158	1722

Časové rozložení dopravních nehod

Nejvíce nehod se stalo v pátek (1210 nehod), naopak nejméně pak v neděli (839 nehod). Ve srovnání se stejným obdobím roku 2022 zaznamenáváme pokles nehod ve všech dnech týdne, z toho nejvýraznější je u čtvrtěčních nehod (o 464 nehod méně).

Nejvíce osob zemřelo při nedělních nehodách (8 osob) a sobotních nehodách (7 osob). Naopak nejméně osob zemřelo při čtvrtěčních nehodách (2 osoby), kdy je zaznamenán i nejvyšší pokles usmrcených osoba (o 7 osob méně). Nárůst počtu usmrcených osob je zaznamenán u nedělních a pondělních nehod. Měsíc listopad byl zatím jediným měsícem roku 2023, ve kterém nedošlo k nehodě se smrtelnými následky.

Přehled po jednotlivých dnech je v následující tabulce.

Den v týdnu	počet nehod	rozdíl	usmrceno osob	rozdíl
neděle	839	-195	8	1
pondělí	1139	-404	4	2
úterý	1109	-376	3	-1
středa	1090	-335	4	-2
čtvrtek	1044	-464	2	-7
pátek	1210	-335	4	-1
sobota	921	-309	7	-1

Na jeden den sledovaného období připadá 22,01 nehod, 0,10 usmrcených a 5,63 zraněných osob.

Za sledované období nejvíce nehod šetřili policisté v pátek 20. října (45 nehod). Naopak nejméně pak ve čtvrtek 6. července (6 nehod). Hranice 30 nehod byla překročena v pondělí 9. ledna, v pátek 13. ledna a ve středu 25. ledna, v pátek 3. února a v úterý 7. února a v pátek 10. března, v pondělí 24. dubna, ve čtvrtek 6. a 20. dubna, v pátek 14. dubna, v pátek 5. května a v úterý 30. května, v neděli 7. července, v pondělí 24. a v úterý 25. července, v srpnu to byla středa 2., pátek 25. a sobota 26. a v září to bylo úterý 6. a středa 6. dále pak čtvrtek 21. a pátek 22., středa 11. října, čtvrtek 19. října, neděle 11. listopadu a pátek 24. listopadu.

Nejtragičtějším dnem sledovaného období stále zůstává pondělí 27. března a neděle 28. května, kdy na silnicích Ústeckého kraje vyhasly shodně dva lidské životy při jedné dopravní nehodě.

Dopravní nehody podle zavinění

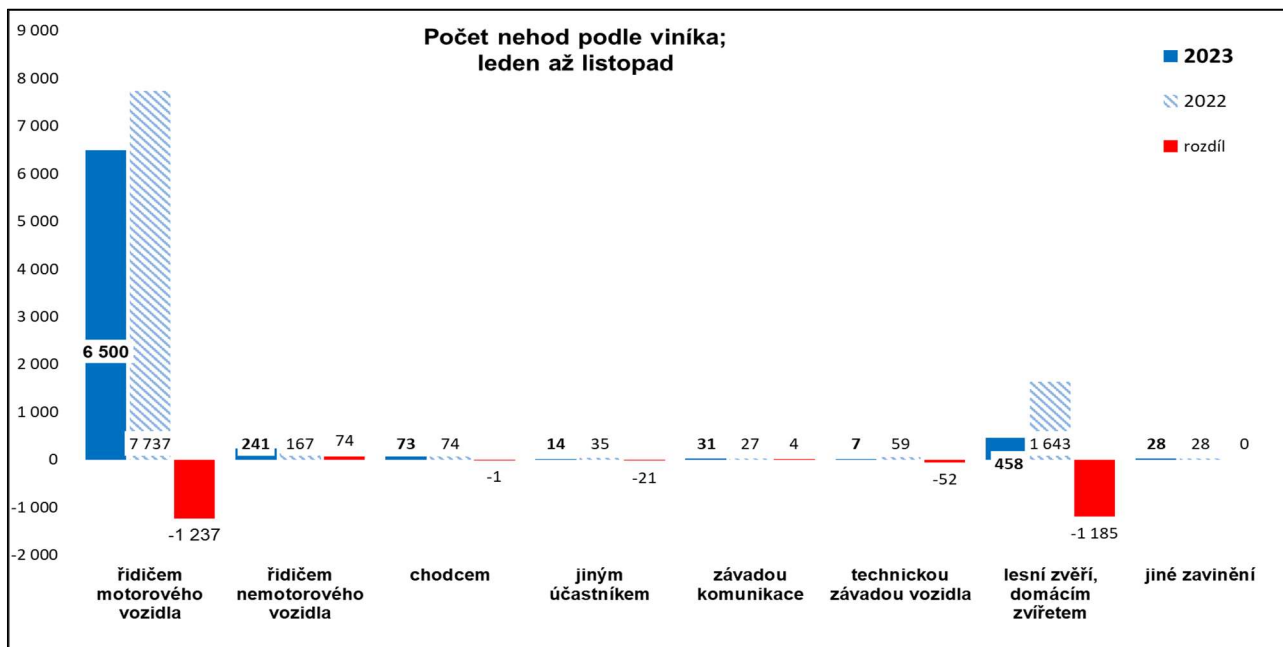
Řidiči motorových vozidel zavinili téměř 90% (88,41%) dopravních nehod z jejich celkového počtu. Při těchto nehodách přišlo o život 30 osob, 122 osob bylo těžce zraněno a 1473 bylo zraněno lehce. U této kategorie, je zaznamenán jeden z nejvyšších poklesů počtu nehod (o 1237 nehod méně). Další kategorií, kde došlo k výraznému poklesu počtu nehod, jsou nehody zaviněné lesní zvěří nebo domácím zvířetem (o 1185 nehod méně). Naopak o 74 nehod stoupl počet nehod zaviněných řidičem nemotorového vozidla a o 4 nehody stoupl počet nehod zaviněných závadou komunikace atd.

Kategorie nehod zaviněných řidičem motorového vozidla drží prim rovněž v počtu usmrcených osob (30 osob), přestože oproti roku 2022 došlo k jejich poklesu (o 9 osob méně). Nárůst usmrcených osob je u kategorie „řidič nemotorového vozidla“ (o 1 osobu více).

Nehody podle zavinění	počet nehod	rozdíl	usmrceno osob	rozdíl
řidičem motorového vozidla	6500	-1237	30	-9
řidičem nemotorového vozidla	241	74	1	1
z toho dětmi	26	7	0	0
chodcem	73	-1	1	0
z toho dětmi	36	-2	0	0
jiným účastníkem	14	-21	0	-1
závadou komunikace	31	4	0	0
technickou závadou vozidla	7	-52	0	0
lesní zvěří, domácím zvířetem	458	-1185	0	0
jiné zavinění	28	0	0	0

Řidiči osobních automobilů (*Pozn. zde jsou vykazovány počty jak OA bez přívěsu, tak OA s přívěsem*) zavinili celkem 3852 nehod, což je o 1161 nehod méně než ve stejném období roku 2022. Usmrceno bylo 23 osob (o 5 osob méně), 88 osob bylo těžce zraněno (o 8 osob více) a 1169 lehce zraněno (o 106 osob víc). Dále pak řidiči nákladních automobilů (*Pozn. včetně NA s přívěsem, návěsem a Multikáry*) zavinili 924 nehod, tj. pokles oproti roku 2022 o 40 nehod, při nichž zemřely 4 osoby. O zbytek se dělí řidiči autobusů, kteří zavinili celkem 138 nehod (shodně jako v roce 2022), 165 nehod zavinili cyklisté a 175 nehod zavinili řidiči motocyklu atd.

U 1386 nehod, (tj. 18,85 % z celkového počtu nehod) evidujeme, že viník nehody z místa ujel, což je o 14 nehod víc než ve stejném období roku 2022. Při těchto nehodách byly „pouze“ 2 osoby zraněny těžce a 31 osob zraněno lehce.



Příčiny dopravních nehod

„*Nesprávný způsob jízdy*“ je kategorií s nejvyšším počtem nehod, s nejvyšším poklesem počtu nehod, nejvyšším počtem usmrcených osob a jedinou kategorií s nárůstem počtu usmrcených osob.

„Nepřiměřená rychlost“ je kategorií s druhým nejvyšším počtem jak nehod, tak usmrcených osob, a kategorií s nejvyšším poklesem počtu usmrcených osob.

„Nedání přednosti v jízdě“ je kategorií s třetím nejvyšším počtem nehod, kategorií s druhým nejvyšším poklesem počtu nehod a další kategorií, kde došlo k poklesu usmrcených osob.

Hlavní příčina nehody (jen řidiči motorových vozidel)	počet nehod	rozdíl	usmrceno osob	rozdíl
nepřiměřená rychlost	1046	-21	13	-6
nesprávné předjíždění	119	-33	0	-2
nedání přednosti	784	-275	2	-2
nesprávný způsob jízdy	4536	-923	15	1

Nejvíce nehod za sledované období zavinili řidiči nezjištěného druhu vozidla (1401), následují řidiči vozidel zn. Škoda (1269), dále pak řidiči vozidel zn. VW (603), Ford (357), Mercedes (306), Renault (254) atd.

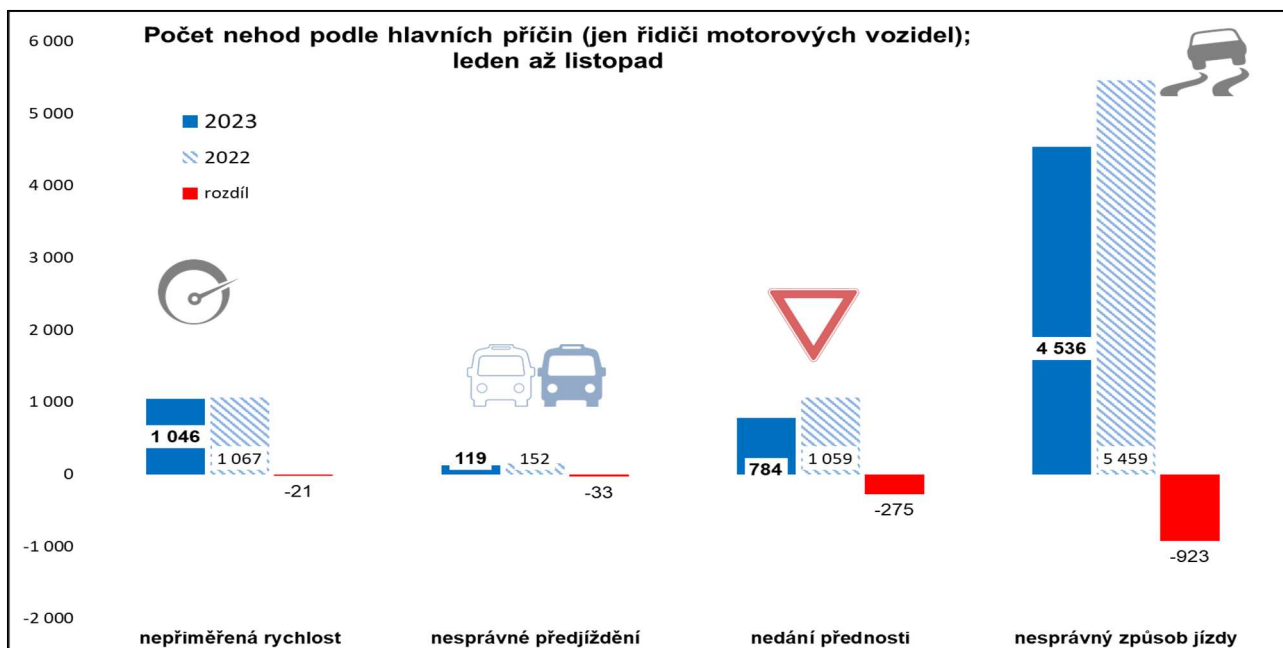
Při nehodách zaviněných řidičem vozidla zn. Škoda zemřelo za sledované období 6 osob, při nehodách zaviněných řidičem vozidla zn. VW a Audi shodně 3 osoby, Ford, Opel a Volvo zemřely shodně 2 osoby atd.

10 nejčastějších příčin dopravních nehod

Pořadí	Nejčastější příčiny nehod zaviněných řidiči motorových vozidel	počet nehod
1.	řidič se plně nevěnoval řízení vozidla	2169
2.	nesprávné otáčení nebo couvání	739
3.	vyhýbání bez dostatečného bočního odstupu	481
4.	nepřízpůsobení rychlosti stavu vozovky	450
5.	nepřízpůsobení rychlosti dopravně technickému stavu vozovky	368
6.	nedodržení bezpečné vzdálenosti za vozidlem	315
7.	nedání přednosti upravené dopravní značkou "DEJ PŘEDNOST V JÍZDĚ! "	314
8.	nezvládnutí řízení vozidla	233
9.	vjetí do protisměru	133
10.	nepřízpůsobení rychlosti vlastnostem vozidla a nákladu	115

10 nejčastějších příčin dopravních nehod se smrtelnými následky

Pořadí	Nejčastější příčiny nehod zaviněných řidiči motorových vozidel	počet nehod
1.	řidič se plně nevěnoval řízení vozidla	8
2.	nepřízpůsobení rychlosti dopravně technickému stavu vozovky	6
3.	vjetí do protisměru	4
4.	nepřízpůsobení rychlosti vlastnostem vozidla a nákladu	2
5.	nezvládnutí řízení vozidla	2
6.	nepřízpůsobení rychlosti hustotě provozu	1
7.	nepřízpůsobení rychlosti viditelnosti	1
8.	nepřízpůsobení rychlosti stavu vozovky	1
9.	překročení předepsané rychlosti stanovené pravidly	1
10.	jiný druh nepřiměřené rychlosti	1



Dopravní nehody podle druhu

Nejčastějším druhem nehody (30,224%) je srážka se zaparkovaným vozidlem s 2223 nehodami. Druhým nejčastějším druhem dopravní nehody je srážka s jedoucím nekolejovým vozidlem (28,09%) a srážka s pevnou překážkou (23,79%) atd.

Výraznější nárůst počtu nehod zaznamenáváme u havárií (o 40 nehod více) a u jiného druhu nehody (o 27 nehod více). K významnému poklesu počtu nehod došlo u srážky s lesní zvěří (o 1173 nehod méně) a u srážky s jedoucím nekolejovým vozidlem (o 893 nehod méně).

Shodně 11 osob zemřelo při srážce jedoucích nekolejových vozidel a při srážce s pevnou překážkou, shodně 3 osoby při havárii a při srážce s vlakem a shodně 2 osoby při srážce s chodcem a při srážce se zaparkovaným vozidlem.

Přehled počtu nehod a usmrcených osob s porovnáním se stejným obdobím roku 2022 je v následující tabulce.

Nehody podle druhu	počet nehod	rozdíl	usmrceno osob	rozdíl
jiný druh nehody	193	27	0	0
srážka s jedoucím nekolejovým vozidlem	2065	-893	11	-8
srážka se zaparkovaným vozidlem	2223	-271	2	-1
srážka s pevnou překážkou	1749	-126	11	-1
srážka s chodcem	228	-21	2	-4
- z toho dítě	55	55	0	0
srážka s lesní zvěří	445	-1173	0	0
srážka s domácím zvířetem	32	-6	0	0
srážka s vlakem	17	1	3	3
srážka s tramvají	4	4	0	0
havárie	396	40	3	2

Nehody zaviněné pod vlivem alkoholu a jiných návykových látek

U 403 nehod (o 42 nehod více) bylo u viníka nehody zjištěno požití alkoholického nápoje nebo jiné návykové látky. Alkohol byl zjištěn u 350 viníků, 28 viníků mělo v krvi zjištěny jiné návykové látky než alkohol a v 7 případech byl viník nehody jak pod vlivem alkoholu, tak pod vlivem návykových látek.

Z celkového počtu 403 viníků jich 12 odmítlo vyšetření ke zjištění, zda v době nehody nebyli pod vlivem alkoholu a 7 jich odmítlo vyšetření ke zjištění, zda v době nehody nebyli pod vlivem jiných návykových látek, než alkohol.

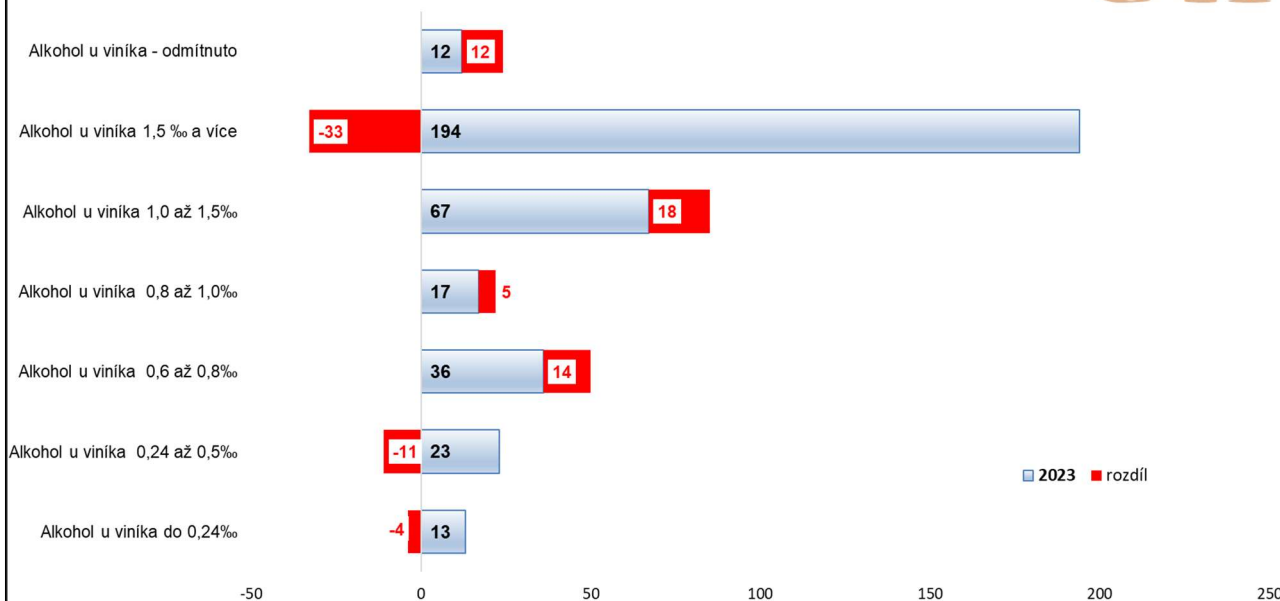
Celkem 194 viníků dopravních nehod mělo v krvi 1,5 a více promile alkoholu, což je o 33 nehod méně než ve stejném období roku 2022.

Při nehodách zaviněných pod vlivem alkoholu nebo jiné návykové látky přišly 2 osoby o život, 17 osob těžce zraněno a 160 osob zraněno lehce.

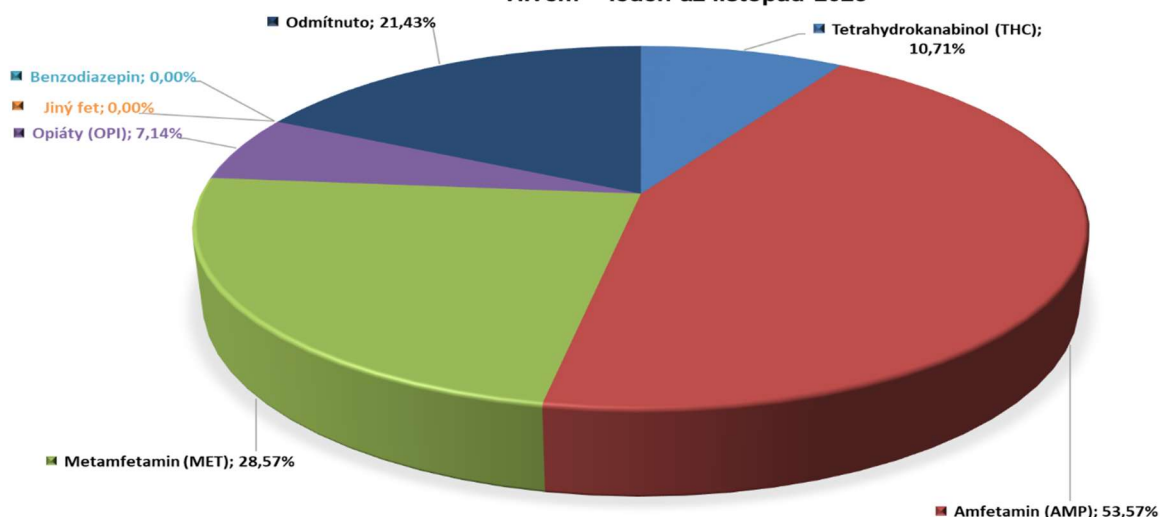
Přehled je v následujících grafech a tabulce:

Nehody zaviněné pod vlivem alkoholu nebo jiné návykové látky	Počet nehod	rozdíl	Usmrceno osob	rozdíl
Alkohol u viníka do 0,24‰	13	-4	0	0
Alkohol u viníka 0,24 až 0,5‰	23	-11	0	0
Alkohol u viníka 0,6 až 0,8‰	36	14	0	0
Alkohol u viníka 0,8 až 1,0‰	17	5	0	0
Alkohol u viníka 1,0 až 1,5‰	67	18	1	0
Alkohol u viníka 1,5 ‰ a více	194	-33	1	-2
Alkohol u viníka - odmítnuto	12	12	0	0
Tetrahydrokanabinol (THC)	3	3	0	0
Amfetamin (AMP)	15	15	0	0
Metamfetamin (MET)	8	8	0	0
Opiáty (OPI)	2	2	0	0
Benzodiazepin	0	0	0	0
Jiný fet	0	0	0	0
Odmítnuto	6	6	0	0
Alkohol a drogy u viníka	7	7	0	0

Počet nehod u kterých byl řidič - viník pod vlivem alkoholu nebo návykové látky; leden až listopad



Poměr jednotlivých návykových látek na celkovém počtu nehod spáchaných pod jejich vlivem - leden až listopad 2023



Dopravní nehody podle místa

Nejvíce nehod se stalo na místních komunikacích a silnicích I., II. a III. třídy. Na všech komunikacích, kromě dálnic, kde došlo k nárůstu o 39 nehod, došlo k výraznému poklesu počtu nehod.

K usmrcení 15 osob došlo na silnicích I. třídy, na silnicích III. třídy přišlo o život 7 osob, na silnicích II. třídy 5 osob, na místních komunikacích 4 osoby a na dálnici 1 osoba.

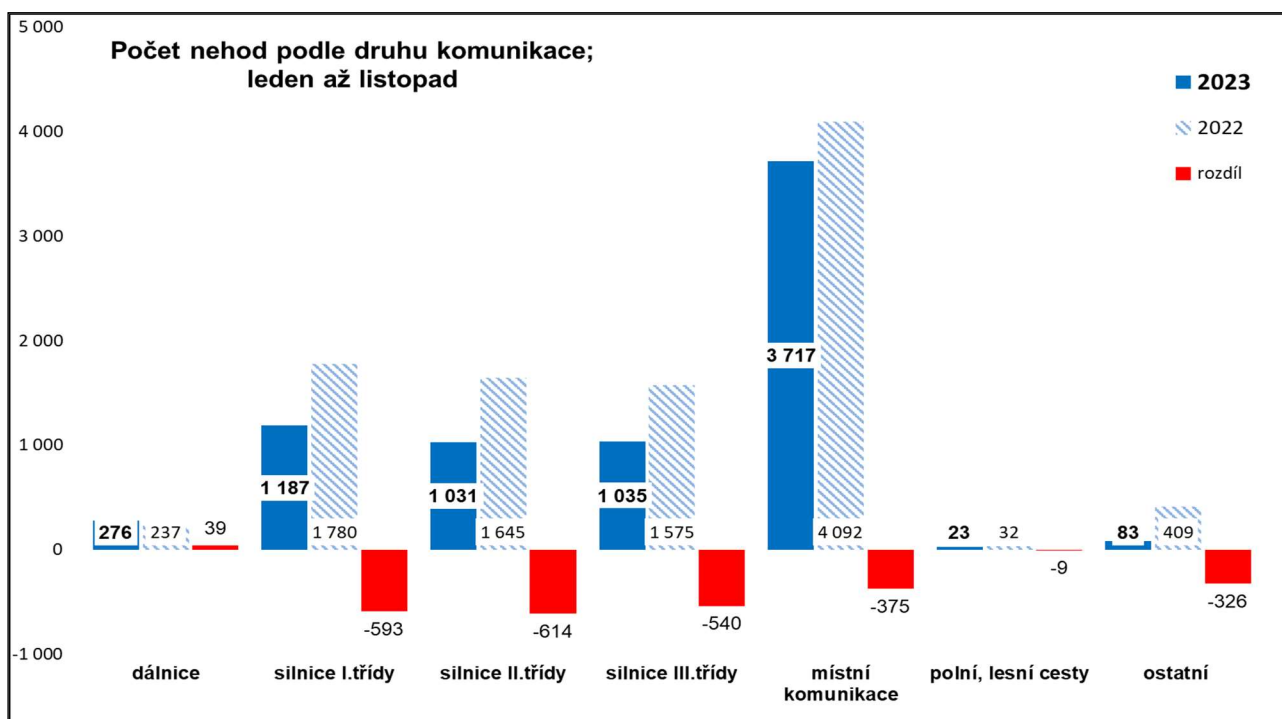
Druh komunikace	počet nehod	rozdíl	usmrčeno osob	rozdíl
dálnice	276	39	1	-3
silnice I. třídy	1187	-593	15	-1
silnice II. třídy	1031	-614	5	-7
silnice III. třídy	1035	-540	7	0
místní komunikace	3717	-375	4	3
*ÚK - polní, lesní cesty	23	-9	0	0
*ÚK - ostatní	83	-326	0	-1

* ÚK = účelová komunikace

Z celkového počtu nehod a následků došlo v obci k

- * 70,66 % nehod
- * 25,00 % usmrčených osob
- * 54,43 % těžkých zranění
- * 58,83 % lehkých zranění

Místo nehody	Počet nehod	usmrčeno osob	těžce zraněno	lehce zraněno	hmotná škoda (x100 Kč)
v obci	5195	8	86	1013	2 763 550
<i>% z celkového počtu</i>	70,66%	25,00%	54,43%	58,83%	0,56%
mimo obec	2157	24	72	709	493 423 950
<i>% z celkového počtu</i>	29,34%	75,00%	45,57%	41,17%	99,44%



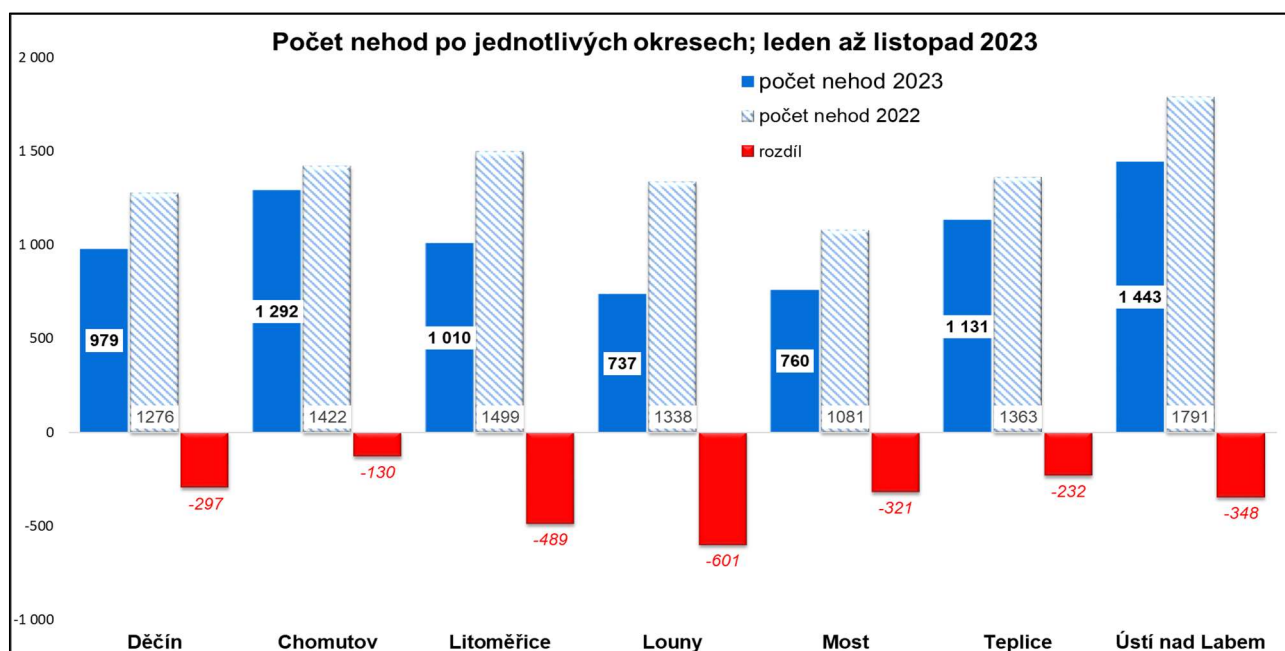
Dopravní nehody v okresech

Za sledované období nejvíce nehod evidují v okrese Ústí nad Labem (1443 nehod, tj. 19,63% z celkového počtu nehod), následuje Chomutov (1292 nehod, tj. 17,57%) a Teplice (1131 nehod, tj. 15,38%) atd. Přehled podle jednotlivých okresů je v následující tabulce.

V absolutním vyjádření došlo k poklesu počtu nehod ve všech okresech Ústeckého kraje. Největší pokles počtu nehod zaznamenal okres Louny (o 601 nehod méně) a Litoměřice (o 489 nehod méně) atd.

K nehodám se smrtelnými následky došlo ve všech okresech Ústeckého kraje, z toho v okrese Louny (8 osob), Ústí nad Labem (7 osob), Litoměřice (5 osob), Děčín a Most shodně (4 osoby), Chomutov (3 osoby) a Teplice 1 osobu.

Nehody a následky v územních odborech;	počet nehod	usmrceno osob	těžce zraněno	lehce zraněno
Děčín	979	4	36	300
% z celkového počtu	13,32%	12,50%	22,78%	17,42%
Chomutov	1292	3	36	232
% z celkového počtu	17,57%	9,38%	22,78%	13,47%
Litoměřice	1010	5	23	101
% z celkového počtu	13,74%	15,63%	14,56%	5,87%
Louny	737	8	9	275
% z celkového počtu	10,02%	25,00%	5,70%	15,97%
Most	760	4	7	244
% z celkového počtu	10,34%	12,50%	4,43%	14,17%
Teplice	1131	1	22	215
% z celkového počtu	15,38%	3,13%	13,92%	12,49%
Ústí n. Labem	1443	7	25	355
% z celkového počtu	19,63%	21,88%	15,82%	20,62%



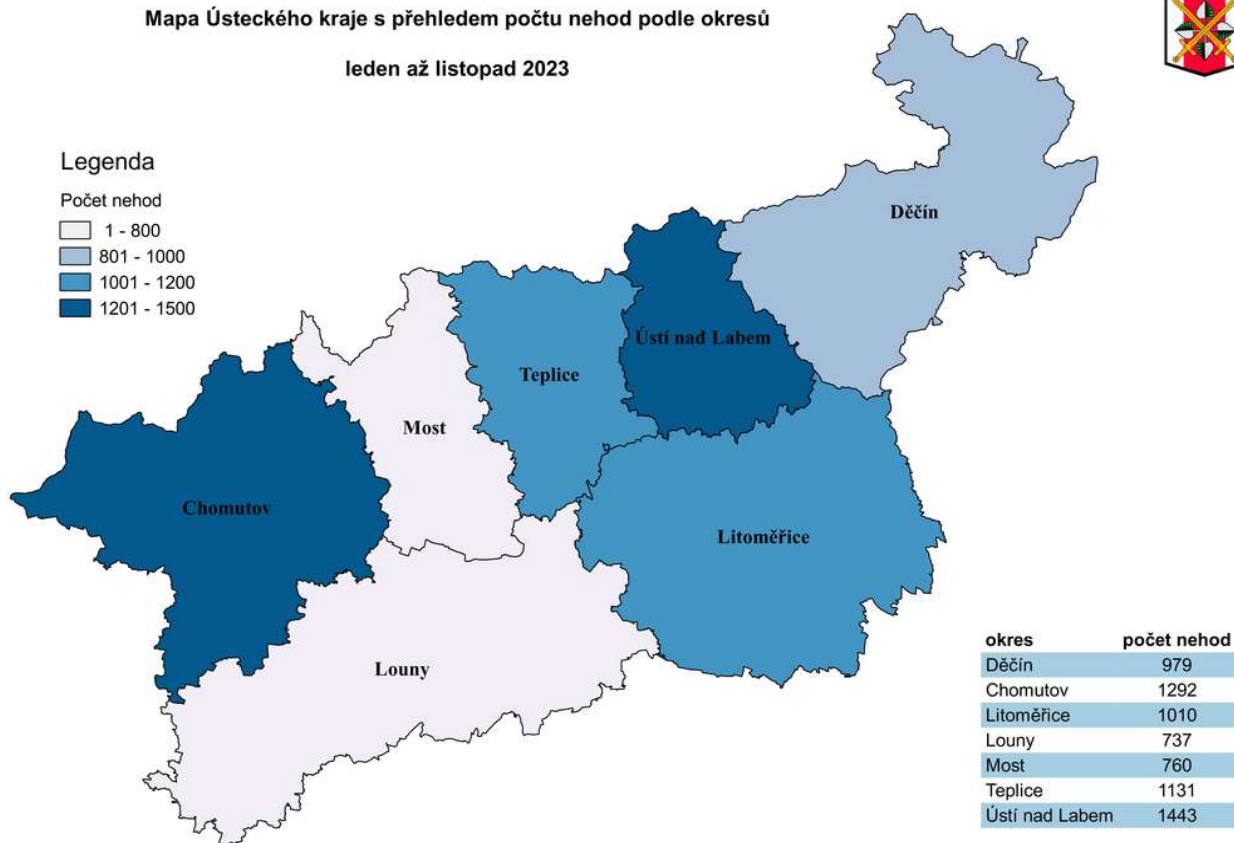
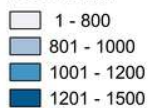
Mapa Ústeckého kraje s přehledem počtu nehod podle okresů

leden až listopad 2023



Legenda

Počet nehod



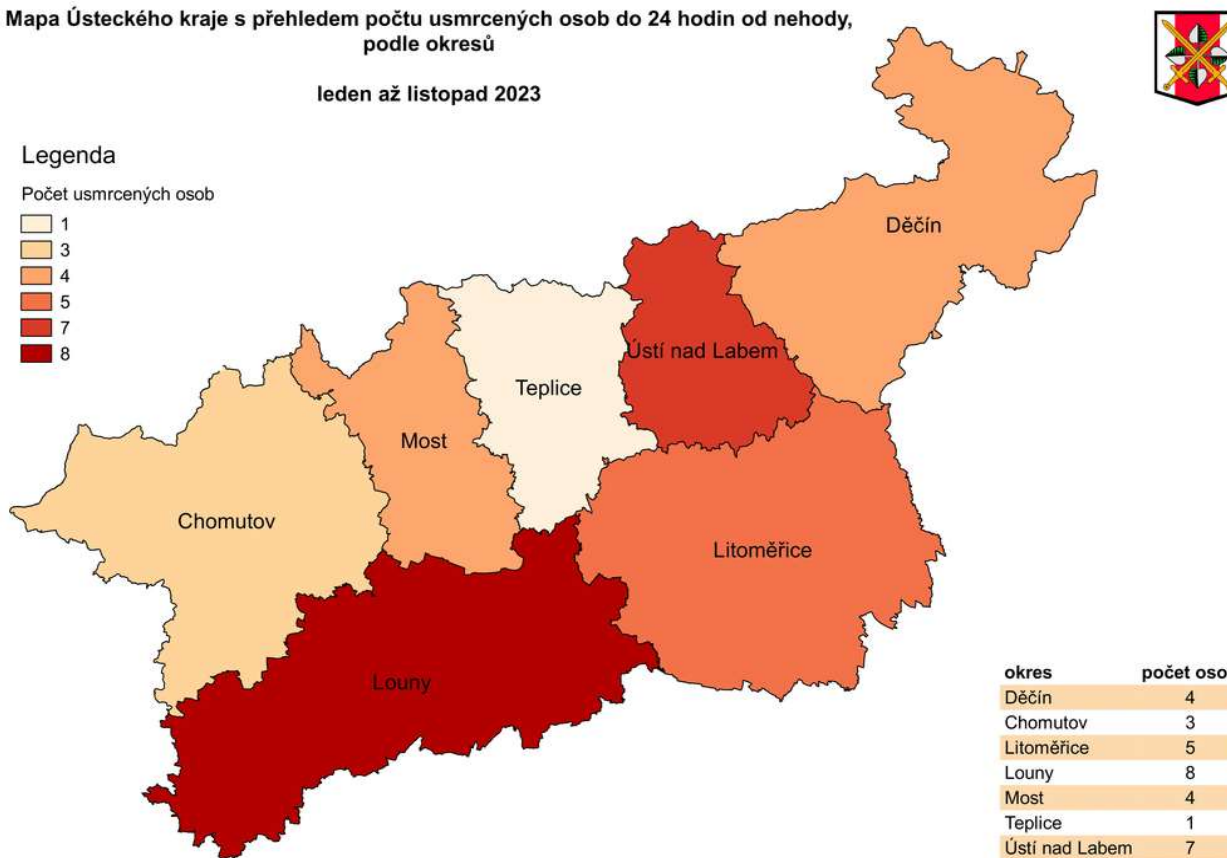
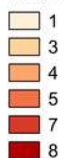
Mapa Ústeckého kraje s přehledem počtu usmrcených osob do 24 hodin od nehody, podle okresů

leden až listopad 2023



Legenda

Počet usmrcených osob



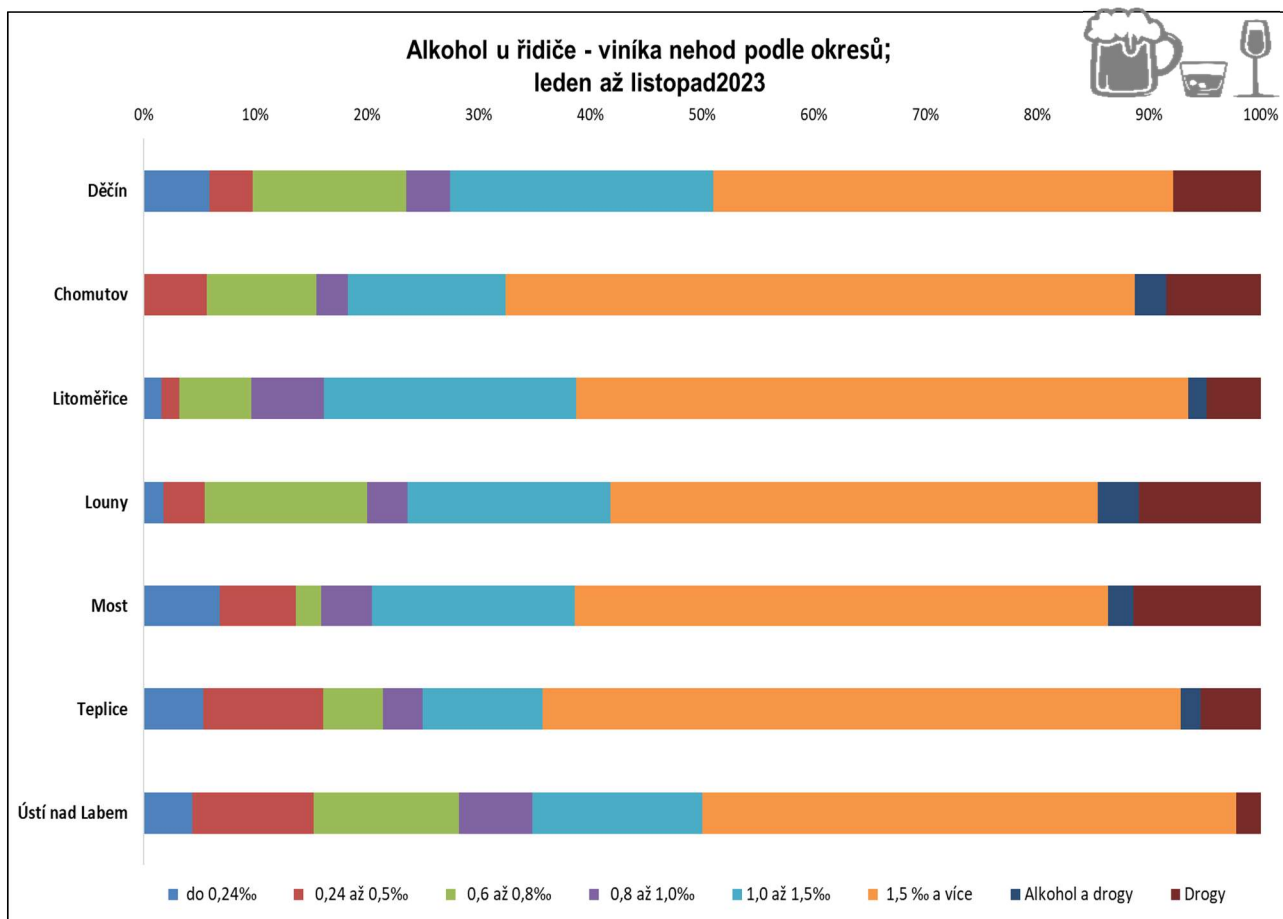
Dopravní nehody v okresech zaviněné pod vlivem alkoholu

Nejvíce nehod pod vlivem alkoholu evidují okresy Chomutov, Litoměřice a Louny. Okres Louny a Chomutov rovněž drží „prim“ v počtu viníků pod vlivem drog.

Naopak nejméně nehod, kdy viník byl pod vlivem alkoholu, nebo jiné návykové látky evidují v okrese Most.

Přehled je v následující tabulce a grafu:

Alkohol u viníka nehody	do 0,24‰	0,24 až 0,5‰	0,6 až 0,8‰	0,8 až 1,0‰	1,0 až 1,5‰	1,5 ‰ a více	Alkohol a drogy	Drogy
Děčín	3	2	7	2	12	21	0	4
Chomutov	0	4	7	2	10	40	2	6
Litoměřice	1	1	4	4	14	34	1	3
Louny	1	2	8	2	10	24	2	6
Most	3	3	1	2	8	21	1	5
Teplice	3	6	3	2	6	32	1	3
Ústí nad Labem	2	5	6	3	7	22	0	1



Dopravní nehody v České republice

Za leden až listopad roku 2023 se nejvíce nehod stalo na území Středočeského kraje a hl. m. Prahy. Naopak nejméně nehod se stalo na území Karlovarského kraje. Středočeský kraj zaznamenal oproti roku 2022 nejvyšší nárůst počtu nehod (o 1030 nehod více), naopak kraj Ústecký, hl. m. Praha a kraj Vysočina zaznamenaly nejvýraznější pokles počtu nehod.

Nejvíce usmrčených osob zaznamenal Středočeský kraj, kde při nehodách zemřelo 74 osob, následuje kraj Jihomoravský se 46 usmrčenými a kraj Jihočeský s 45 usmrčenými atd. Naopak Karlovarský kraj za sledované období eviduje 15 usmrčených osob.

Přehled podle jednotlivých krajů je v následující tabulce.

Kraj	Počet nehod	Rozdíl	Usmrčeno	Rozdíl	Těžce zraněno	Rozdíl	Lehce zraněno	Rozdíl
Praha - 00	12981	-1372	21	4	149	-30	1850	130
Středočeský - 01	14861	1030	74	6	254	-9	3000	97
Jihočeský - 02	4232	127	45	-1	178	-2	1755	100
Plzeňský - 03	4214	644	20	-10	82	1	1571	169
Ústecký - 04	7352	-2418	32	-9	158	36	1722	129
Královéhradecký - 05	3824	-777	33	4	94	13	1070	-49
Jihomoravský - 06	5437	-488	46	9	201	2	2589	152
Moravskoslezský - 07	9427	27	37	-1	130	6	1884	65
Olomoucký - 14	5603	270	16	5	68	1	1245	70
Zlínský - 15	4170	-355	19	-7	58	-15	1289	51
Vysočina - 16	3245	-1258	28	-1	90	-1	1305	172
Pardubický - 17	3902	-161	32	6	65	-13	1164	71
Liberecký - 18	4775	438	17	5	60	12	1125	96
Karlovarský - 19	2427	-8	15	3	57	-16	617	-2
CELKEM ČR	86 450	-4 301	435	13	1 644	-15	22 186	1 251

Zpracoval: vrchní komisař kpt. Bc. Miroslav Mocek

☎ 974 421 255, 📠 725 062 453

✉ miroslav.mocek@pcr.cz

PŘÍLOHA

**Místa dopravních nehod v jednotlivých okresech Ústeckého kraje
s následky na životě a zdraví za LEDEN AŽ LISTOPAD 2023**

Nehody s následky na životě a zdraví (osobní nehody)

leden až listopad 2023

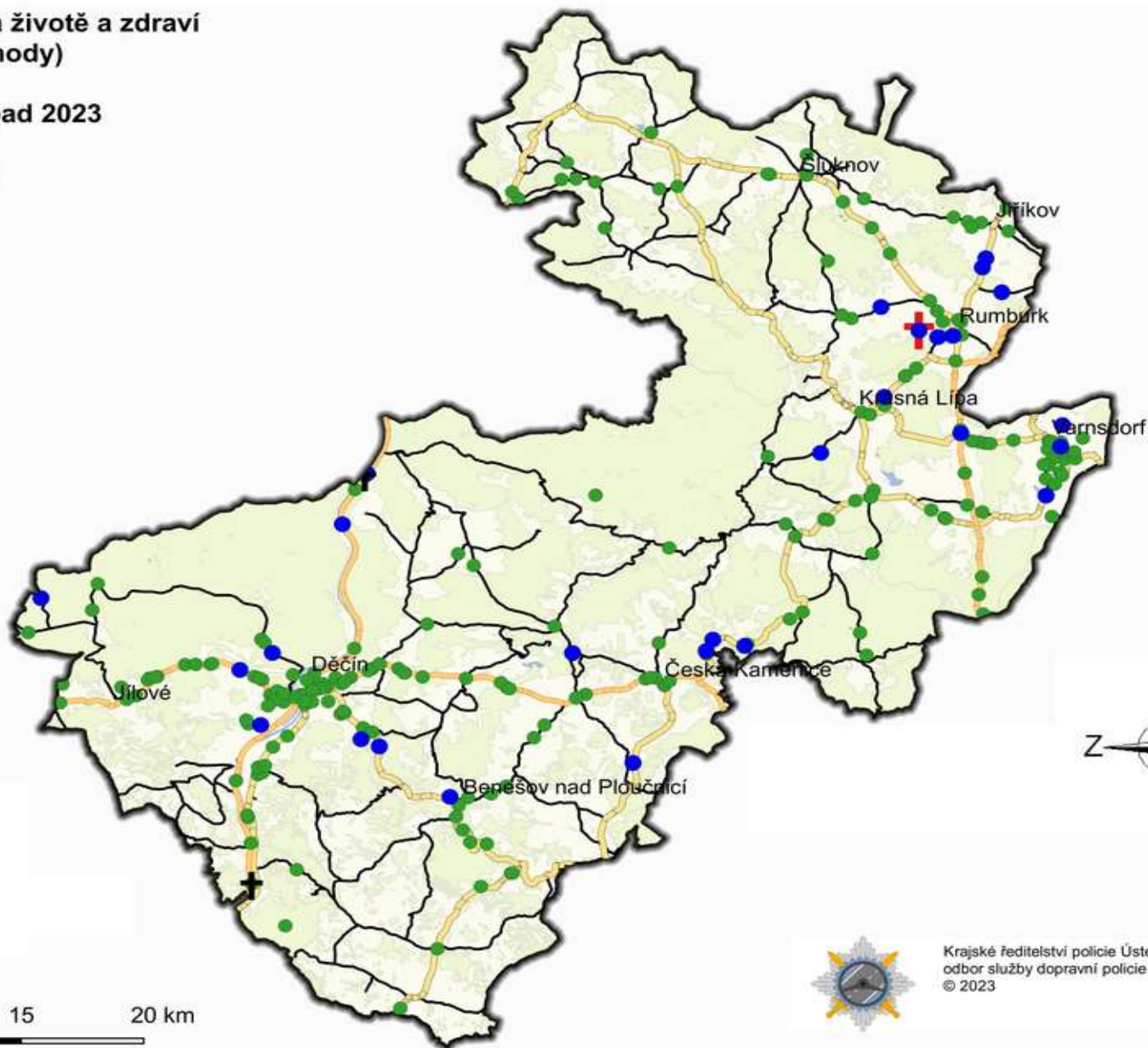
Děčín



Legenda

Následky - Listopad 2023

- † usmrceno = 1
- † Usmrceno > 1
- těžce zraněno
- lehce zraněno
- dálnice
- silnice I. třídy
- silnice II. třídy
- silnice III. třídy



0 5 10 15 20 km



Krajské ředitelství policie Ústeckého kraje
odbor služby dopravní policie
© 2023

Nehody s následky na životě a zdraví (osobní nehody)

leden až listopad 2023

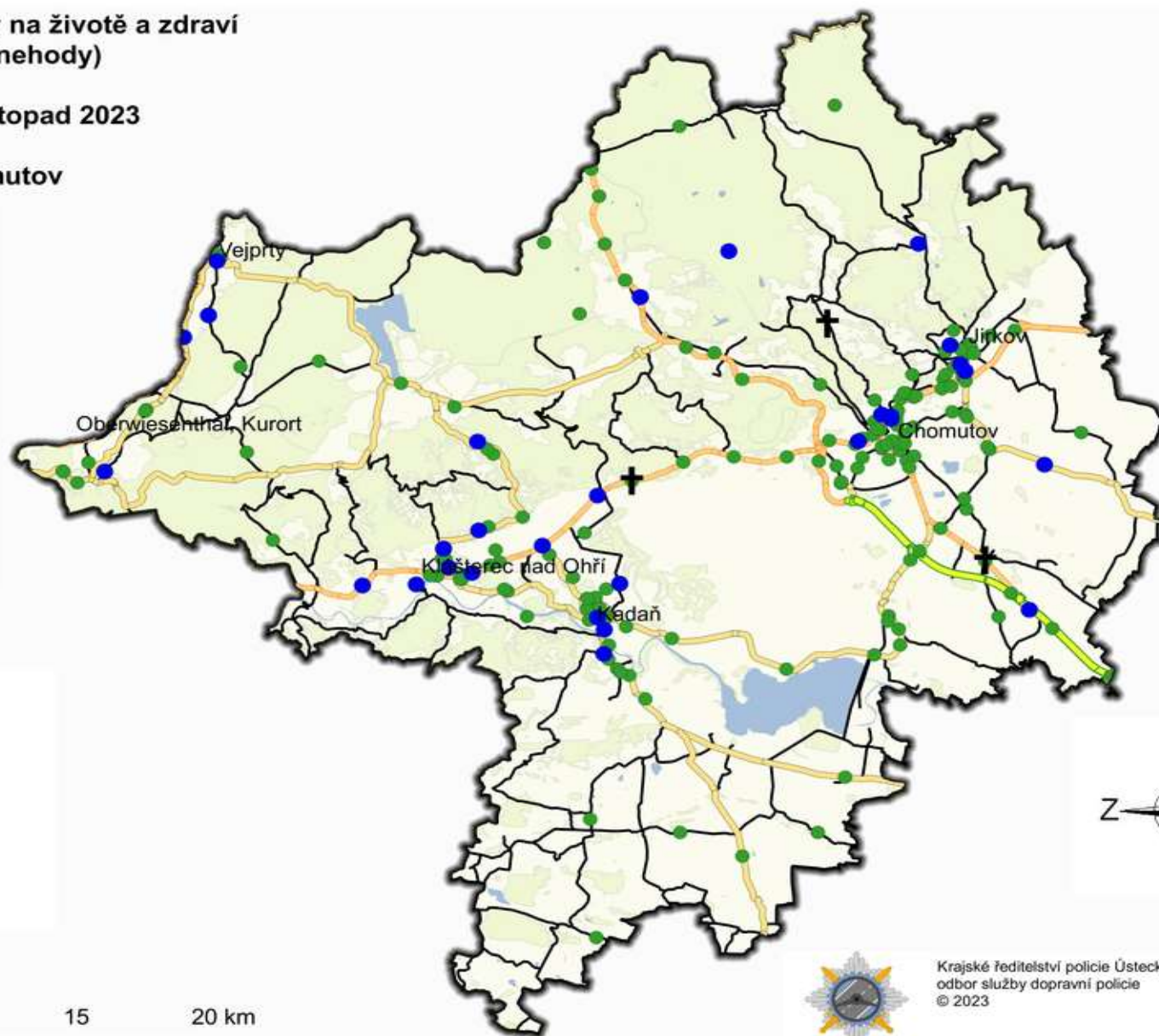
Chomutov



Legenda

Následky - Listopad 2023

- † usmrceno = 1
- † Usmrceno > 1
- těžce zraněno
- lehce zraněno
- dálnice
- silnice I. třídy
- silnice II. třídy
- silnice III. třídy



0 5 10 15 20 km



Krajské ředitelství policie Ústeckého kraje
odbor služby dopravní policie
© 2023

Nehody s následky na životě a zdraví (osobní nehody)

leden až listopad 2023

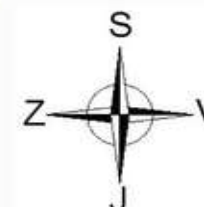
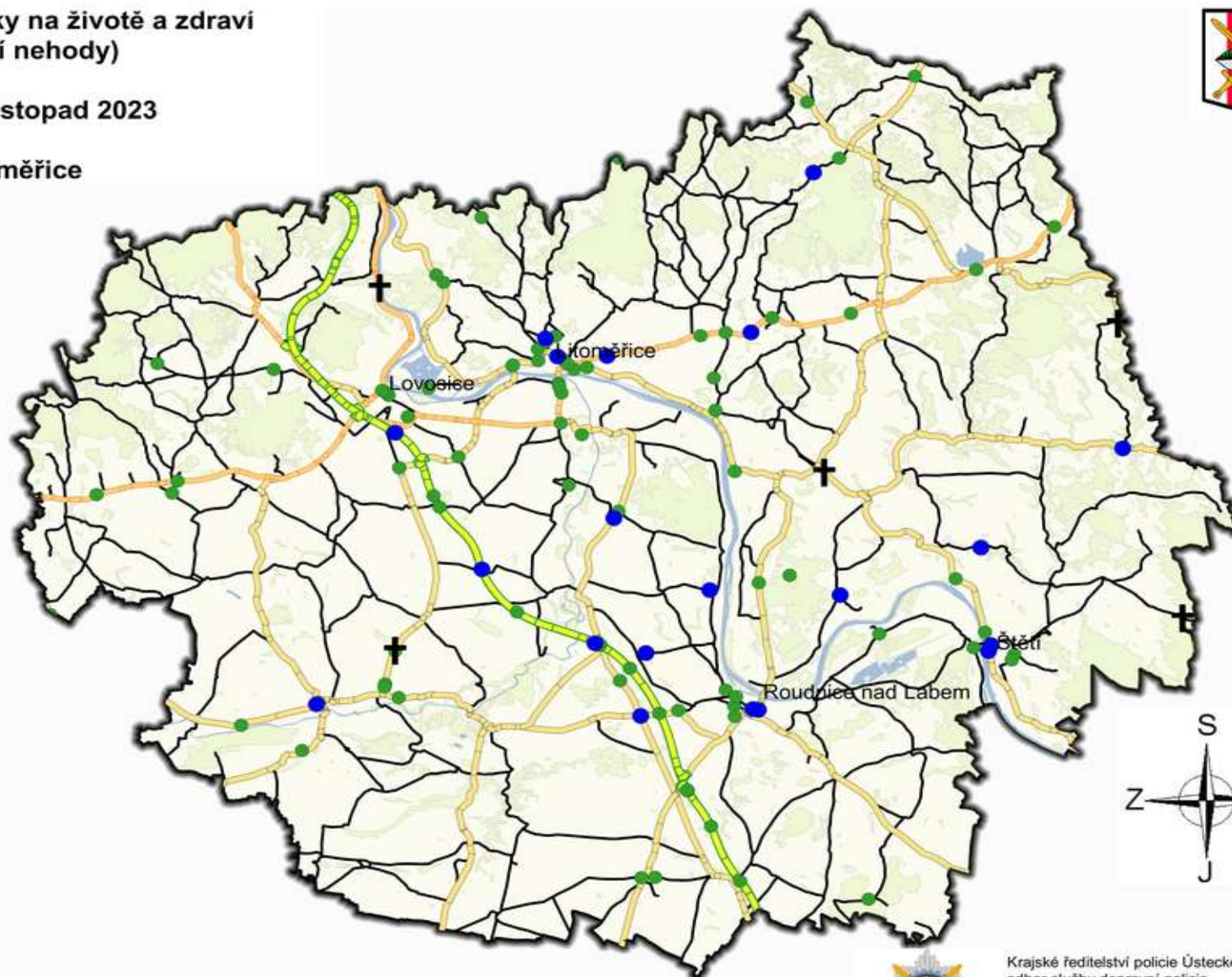
Litoměřice



Legenda

Následky - Listopad 2023

- ✚ usmrceno = 1
- ✚ Usmrceno > 1
- těžce zraněno
- lehce zraněno
- dálnice
- silnice I. třídy
- silnice II. třídy
- silnice III. třídy



0 5 10 15 20 km



Krajské ředitelství policie Ústeckého kraje
odbor služby dopravní policie
© 2023

Nehody s následky na životě a zdraví (osobní nehody)

leden až listopad 2023

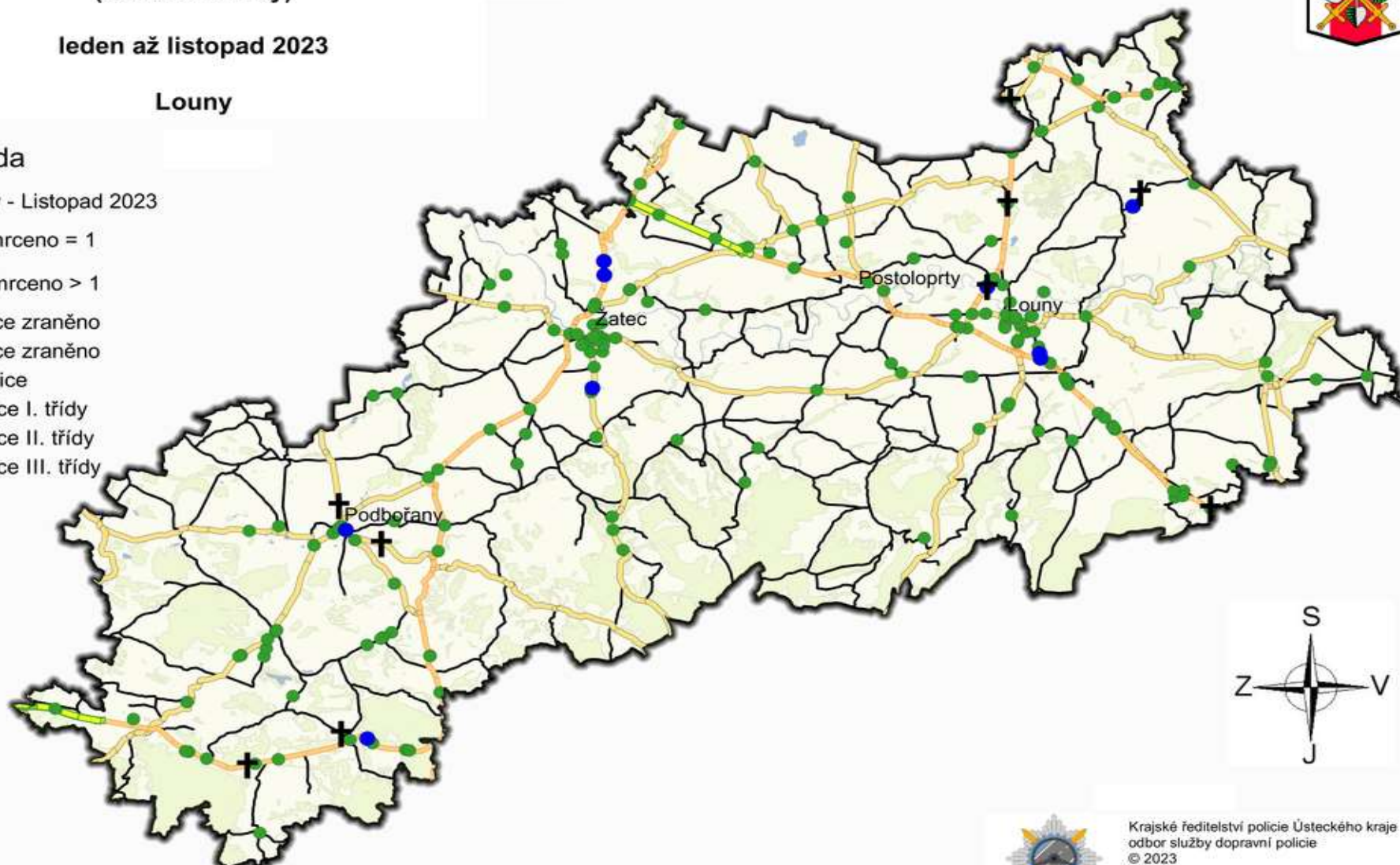
Louny



Legenda

Následky - Listopad 2023

- ✚ usmrceno = 1
- ✚ Usmrceno > 1
- těžce zraněno
- lehce zraněno
- dálnice
- silnice I. třídy
- silnice II. třídy
- silnice III. třídy



0 5 10 15 20 km



Krajské ředitelství policie Ústeckého kraje
odbor služby dopravní policie
© 2023

Nehody s následky na životě a zdraví (osobní nehody)

leden až listopad 2023

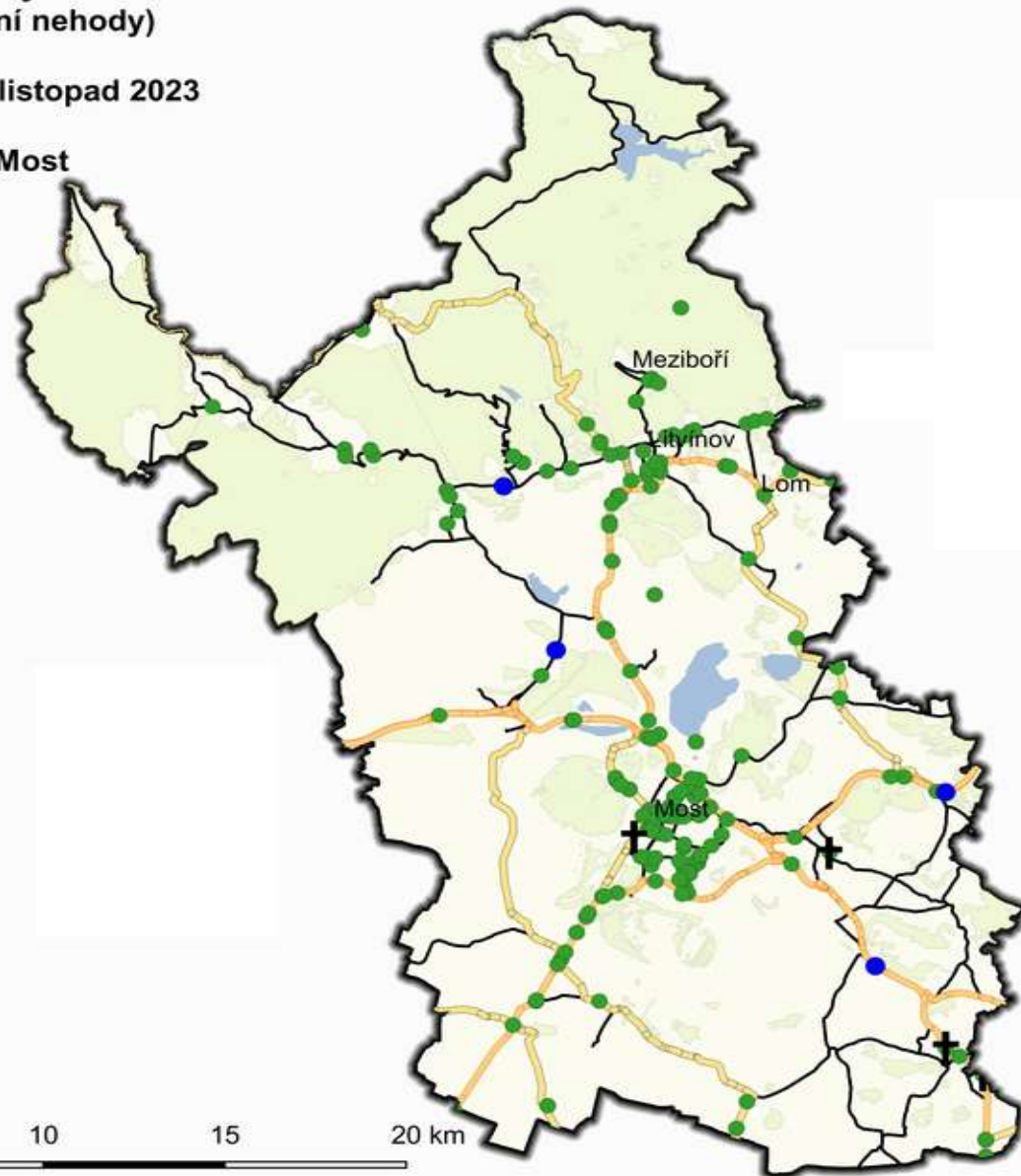


Legenda

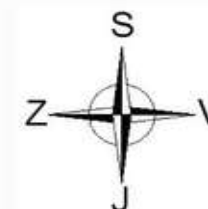
Následky - Listopad 2023

- ✚ usmrceno = 1
- ✚ Usmrceno > 1
- těžce zraněno
- lehce zraněno
- dálnice
- silnice I. třídy
- silnice II. třídy
- silnice III. třídy

Most



0 5 10 15 20 km



Krajské ředitelství policie Ústeckého kraje
odbor služby dopravní policie
© 2023

Nehody s následky na životě a zdraví (osobní nehody)

leden až listopad 2023

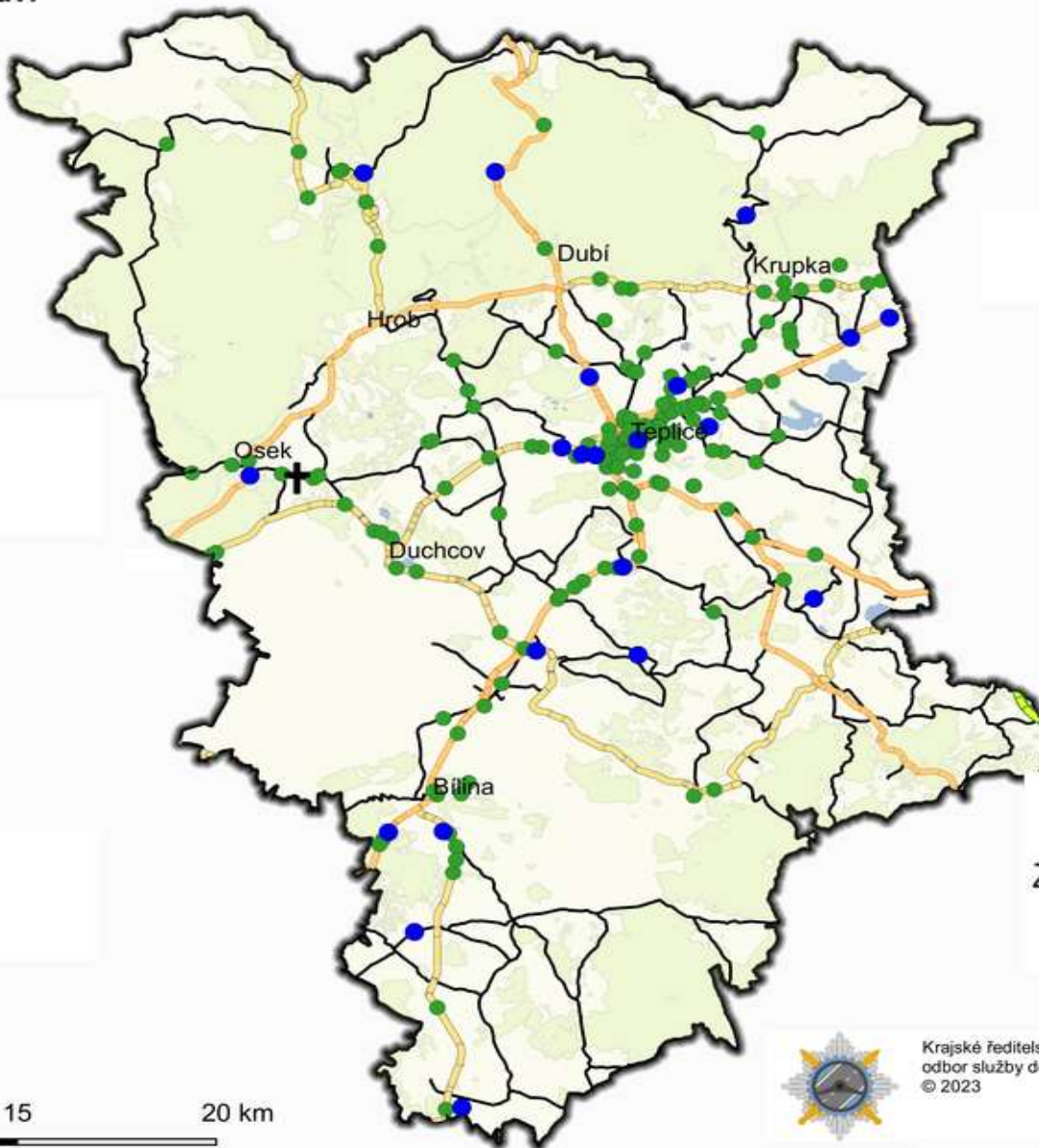
Teplice



Legenda

Následky - Listopad 2023

- ✚ usmrceno = 1
- ✚ Usmrceno > 1
- těžce zraněno
- lehce zraněno
- dálnice
- silnice I. třídy
- silnice II. třídy
- silnice III. třídy



Krajské ředitelství policie Ústeckého kraje
odbor služby dopravní policie
© 2023

0 5 10 15 20 km

Nehody s následky na životě a zdraví (osobní nehody)

leden až listopad 2023

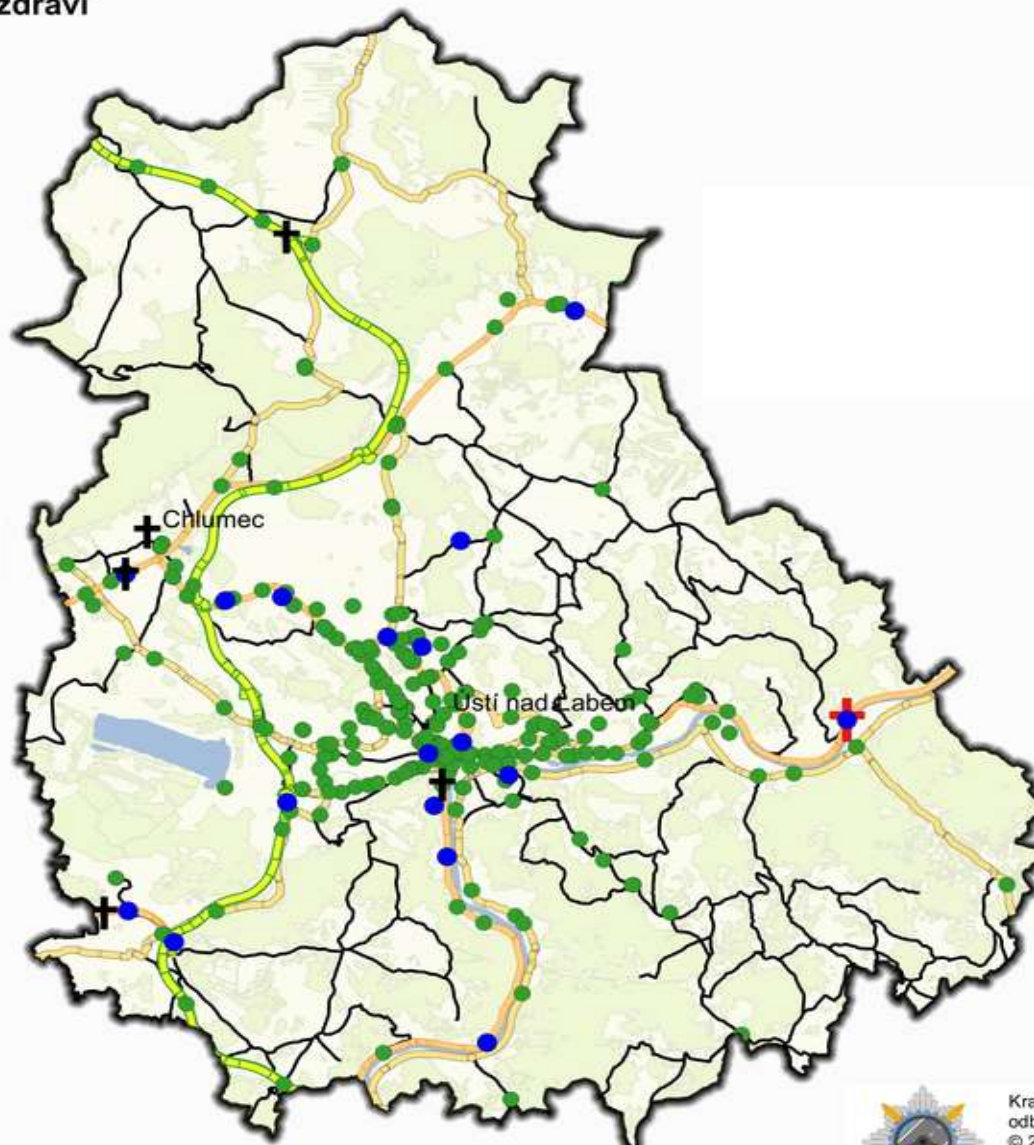
Ústí nad Labem



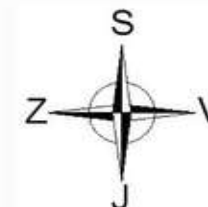
Legenda

Následky - Listopad 2023

- ✚ usmrceno = 1
- ✚ Usmrceno > 1
- těžce zraněno
- lehce zraněno
- dálnice
- silnice I. třídy
- silnice II. třídy
- silnice III. třídy



0 5 10 15 20 km



Krajské ředitelství policie Ústeckého kraje
odbor služby dopravní policie
© 2023