



Praha 8. ledna 2019

Počet listů: 14

Přílohy: 1/15

## INFORMACE

### o nehodovosti na pozemních komunikacích v České republice v roce 2018

V roce 2018 Policie České republiky šetřila 104 764 dopravních nehod. Při těchto nehodách bylo 565 osob usmrceno, 2 465 osob zraněno těžce a 25 215 osob zraněno lehce. Celková hmotná škoda odhadnutá policisty na místě dopravní nehody dosáhla 6 547,9 milionů Kč.

#### Porovnání základních ukazatelů s rokem 2017

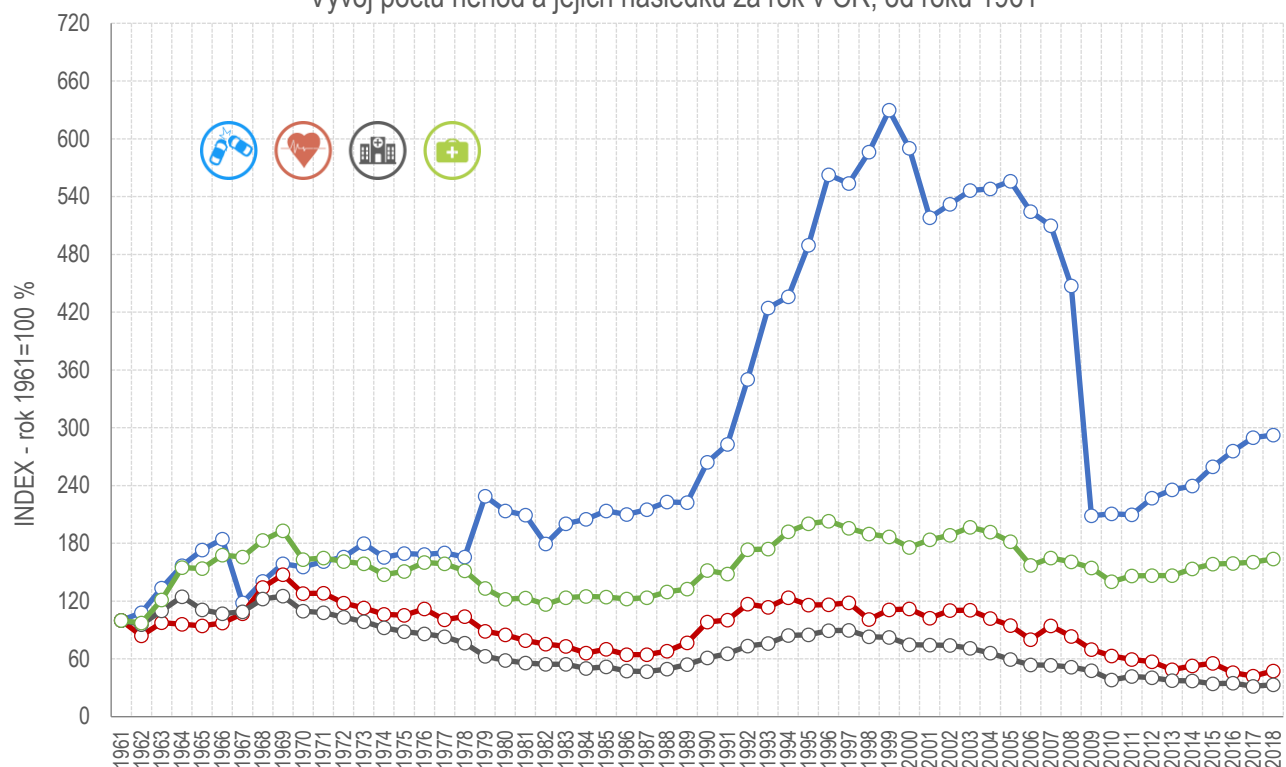
Nárůst v kategorii:

• počet nehod	o 943 nehod	tj. o 0,9 %
• usmrcených osob	o 63 osob	tj. o 12,5 %
• těžce zraněných osob	o 126 osob	tj. o 5,4 %
• lehce zraněných osob	o 475 osob	tj. o 1,9 %
• hmotná škoda	o 231,6 mil. Kč	tj. o 3,7 %

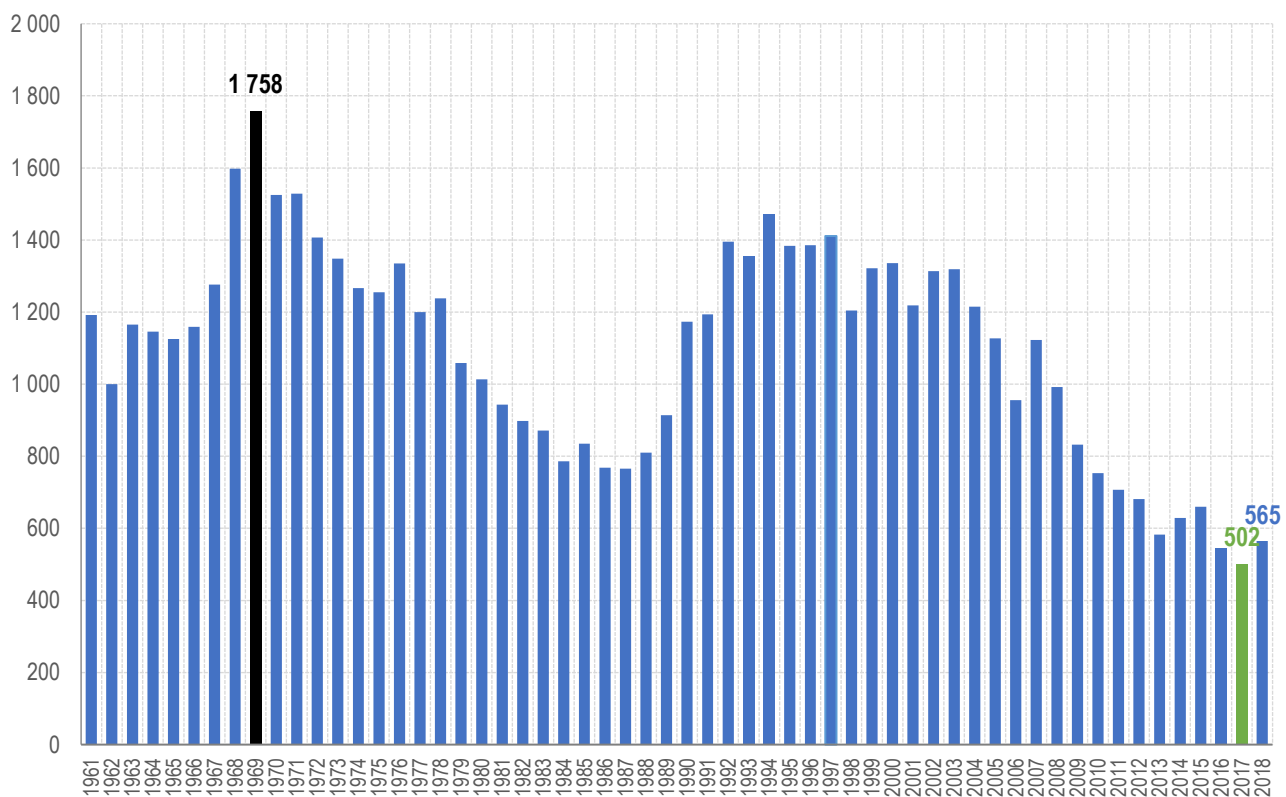
Počet osob usmrcených při nehodách za kalendářní rok byl v období od roku 1961, od něhož dopravní policie disponuje souvislou statistikou dopravní nehodovosti, nejnižší v roce 2017 (502 usmrcených osob). Počet osob usmrcených na pozemních komunikacích v roce 2018 je třetím nejnižším počtem fatálních následků ve sledovaném období. Naopak nejvíce osob bylo při dopravních nehodách usmrceno v roce 1969 (1 758 usmrcených osob).

Počet těžce zraněných osob při nehodách byl nejnižší od roku 1961 také v roce 2017 (2 339 osob), počet těžce zraněných v roce 2018 je druhý nejnižší od roku 1961. Nejvyšší počet těžce zraněných při dopravních nehodách byl vykázán v roce 1969 (9 258 těžce zraněných).

## Vývoj počtu nehod a jejich následků za rok v ČR; od roku 1961



## Vývoj počtu usmrcených osob od roku 1961



Následující tabulka obsahuje počty dopravních nehod a jejich následků za uplynulých 10 let.

Počet nehod a následků, ČR, 2009 - 2018	počet nehod	z toho následky na životě a zdraví	usmrceno	těžce zraněno osob	lehce zraněno osob
2009	74 815	21 706	832	3 536	23 777
2010	75 522	19 676	753	2 823	21 610
2011	75 137	20 487	707	3 092	22 519
2012	81 404	20 504	681	2 986	22 590
2013	84 398	20 342	583	2 782	22 577
2014	85 859	21 054	629	2 762	23 655
2015	93 067	21 561	660	2 540	24 426
2016	98 864	21 386	545	2 580	24 501
2017	103 821	21 263	502	2 339	24 740
2018	104 764	21 889	565	2 465	25 215

Každý den Policie ČR šetřila v průměru 287,02 nehod, bylo usmrceno 1,55 osoby, téměř 75,84 osob bylo zraněno. Co se týče odhadu hmotné škody, na každý den připadá v průměru škoda 17 939 464 Kč.

Výše uvedené lze také interpretovat tak, že Policie ČR šetřila dopravní nehodu každých 5,02 minuty, každých 15,5 hodin došlo na pozemních komunikacích k usmrcení osoby a každých 18,99 minut byl zraněn účastník silničního provozu. Na každou hodinu připadá hmotná škoda ve výši 747 477,68 Kč a průměrná škoda připadající na jednu nehodu je 62 501,47 Kč.

### Časové rozložení dopravních nehod

Z vyhodnocení základních statistických dat o počtu dopravních nehod a jejich následků plyne, že nejhorším měsícem co do počtu dopravních nehod na pozemních komunikacích byl v roce 2018 říjen, kdy došlo k 10 066 dopravním nehodám. Říjen byl měsícem s nejvyšším počtem nehod i v roce 2017. Nejtragičtějšími měsíci se staly měsíce srpen a září, kdy v každém z nich došlo k 64 úmrtím na následky dopravních nehod do 24 hodin od nehody.

Nehody a následky po měsících, 2018	počet nehod	usmrceno	těžce zraněno	lehce zraněno	hmotná škoda
leden	8 366	39	160	1 726	525 179 400
únor	6 953	21	119	1 248	427 218 400
březen	8 008	28	128	1 547	517 798 200
duben	8 581	38	234	2 143	528 613 800
květen	9 444	55	214	2 442	582 983 700
červen	8 876	47	265	2 423	565 121 400
červenec	8 844	51	290	2 601	553 900 100
srpen	9 170	<b>64</b>	273	2 623	595 831 500
září	9 237	<b>64</b>	247	2 578	590 067 600
říjen	<b>10 066</b>	51	228	2 247	609 078 100
listopad	8 988	55	168	1 861	547 128 800
prosinec	8 231	52	139	1 776	504 983 500
<b>Celkem</b>	<b>104 764</b>	<b>565</b>	<b>2 465</b>	<b>25 215</b>	<b>6 547 904 500</b>

Nejvíce nehod se stalo v pátek (16 985 nehod), nejméně naopak v neděli (10 919). Nárůst počtu nehod byl zaznamenán u pondělních, středečních a sobotních nehod. K poklesu počtu usmrcených osob oproti roku 2017 došlo u čtvrtěčních a pátečních nehod (celkem o 34 usmrcených).

Den v týdnu	počet nehod	rozdíl nehod oproti roku 2017	počet usmrcených	rozdíl usmrcených oproti roku 2017
Pondělí	16 507	572	87	26
Úterý	15 270	-190	83	25
Středa	16 668	707	75	14
Čtvrtek	15 919	-189	61	-19
Pátek	16 985	-468	76	-15
Sobota	12 496	659	102	14
Neděle	10 919	-148	81	18

Nejvíce dopravních nehod šetřili policisté v úterý 16. ledna 2018 (548 nehod), nejméně v neděli 30. prosince 2018 (125 nehod). Nejtragičtějšími dny v tomto období byly pondělí 16. července 2018, sobota 11. srpna 2018, středa 31. října 2018 a neděle 23. prosince 2018, kdy každý z těchto čtyř dnů došlo při dopravních nehodách na pozemních komunikacích k usmrcení 7 osob. V roce 2018 zaznamenali policisté celkem 93 dnů bez usmrcení při dopravních nehodách.

### Osoby usmrcené při dopravních nehodách

V roce 2018 bylo při dopravních nehodách usmrceno 201 řidičů osobních automobilů, 113 chodců, 97 spolujezdců v osobním vozidle, 86 řidičů motocyklů a 38 cyklistů. Nejvyšší nárůst počtu usmrcených byl zaznamenán u řidičů osobních vozidel (o 27 usmrcených více) a řidičů motocyklu (o 26 usmrcených více).

počet usmrcených	Kategorie osoby	rozdíl
201	řidič osobního vozidla	27
113	chodec	12
97	spolujezdec v osobním vozidle	17
86	řidič motocyklu	26
38	cyklista	-6
13	řidič nákladního vozidla	-6
4	řidič nákladního vozidla s návěsem	2
2	řidič malého motocyklu	2
2	řidič nákladního vozidla s přívěsem	0
2	cestující v autobusu	0
2	spolujezdec na motocyklu	-1
1	řidič autobusu	1
1	řidič mopedu	0
1	řidič osobního vozidla s přívěsem	0
1	spolujezdec v osobním vozidle s přívěsem	-2
1	spolujezdec v nákladním vozidle	-2
0	řidič traktoru	-1
0	spolujezdec v traktoru	-1
0	cestující v tramvaji	-1
0	řidič jiného motorového vozidla	-1
0	řidič jiného nemotorového vozidla	-1
0	spolujezdec v nákladním vozidle s návěsem	-2
<b>565</b>	<b>CELKEM</b>	<b>63</b>

## Dopravní nehody dle zavinění

Řidiči motorových vozidel zavinili 82,7 % dopravních nehod, při nichž přišlo o život 521 osob, což představuje nárůst usmrcených oproti minulému roku o 60 osob. K usmrcení došlo dále u nehod zaviněných řidiči nemotorového vozidla (19 osob), chodci (21 osob) a zvířít (4 osoby). Nejvyšší pokles počtu usmrcených osob evidujeme při nehodách zaviněných řidičem nemotorového vozidla (o 7 usmrcených).

Nehody podle zavinění	počet nehod	tj. % z celkového počtu nehod	rozdíl nehod oproti roku 2017	usmrceno osob	tj. % z celkového počtu usmrcených	rozdíl usmrcených oproti roku 2017
řidičem motorového vozidla	86 632	82,7	445	521	92,2	60
řidičem nemotorového vozidla	2 896	2,8	337	19	3,4	-7
z toho dětmi	263	0,3	34	0	.	0
chodcem	1 161	1,1	21	21	3,7	8
z toho dětmi	406	0,4	9	1	.	1
jiným účastníkem	150	0,1	8	0	0,0	0
závadou komunikace	213	0,2	-134	0	0,0	0
technickou závadou vozidla	414	0,4	-14	0	0,0	0
lesní zvířít, domácím zvířetem	12 837	12,3	343	4	0,7	3
jiné zavinění	461	0,4	-63	0	0,0	-1

## Příčiny dopravních nehod

Co se týče příčin dopravních nehod zaviněných řidiči motorových vozidel, na počtu dopravních nehod se v roce 2018 nejvýrazněji podílí nesprávný způsob jízdy (66,5 % nehod), při těchto nehodách bylo usmrceno 206 osob. Za ještě tragičtější příčinu dopravních nehod lze označit nepřiměřenou rychlost, která se sice na počtu dopravních nehod podílí „pouze“ 15,4 %, ale usmrceno při těchto nehodách bylo 214 osob (tj. 41,1 % osob usmrcených při nehodách zaviněných řidiči motorových vozidel).

Hlavní příčina nehody (jen řidiči mot. vozidel)	počet nehod	podíl na celkovém počtu nehod	usmrceno osob	podíl na celkovém počtu usmrcených	rozdíl usmrcených oproti roku 2017
nepřiměřená rychlost	13 336	15,4	214	41,1	45
nesprávné předjíždění	1 534	1,8	17	3,3	-10
nedání přednosti	14 162	16,3	84	16,1	10
nesprávný způsob jízdy	57 598	66,5	206	39,5	15

Nejčtenější příčinou nehod řidičů motorových vozidel bylo v roce 2018 nevěnování se řízení vozidla (19,93 % z celkového počtu nehod zaviněných řidiči motorových vozidel), dále následuje nesprávné otáčení nebo couvání (10,49 % z celkového počtu nehod zaviněných řidiči motorových vozidel), jiný druh nesprávné jízdy (9,90 % z celkového počtu těchto nehod) a další.

Pořadí	Nejčtenější příčiny nehod zaviněných řidiči motorových vozidel	počet nehod
1.	řidič se plně nevěnoval řízení vozidla	17 266
2.	nesprávné otáčení nebo couvání	9 085
3.	jiný druh nesprávné jízdy	8 573
4.	nedodržení bezpečné vzdálenosti za vozidlem	7 740
5.	nepřizpůsobení rychlosti stavu vozovky	5 849
6.	nezvládnutí řízení vozidla	4 718
7.	vyhýbání bez dostatečného bočního odstupu	4 381
8.	nepřizpůsobení rychlosti dopravně technickému stavu vozovky	4 160
9.	nedání přednosti upravené dopravní značkou "DEJ PŘEDNOST V JÍZDĚ!"	3 982
10.	vjetí do protisměru	2 671

Nejtragičtějšími příčinami nehod řidičů motorových vozidel bylo nepřizpůsobení rychlosti dopravně technickému stavu vozovky (95 usmrcených, tj. 18,23 % usmrcených osob při nehodách zaviněných řidiči motorového vozidla) a vjetí do protisměru (79 usmrcených osob, tj. 15,16 %). Následuje nevěnování se řízení vozidla (70 usmrcených osob, tj. 13,44 %) a další.

Pořadí	Nejtragičtější příčiny nehod zaviněných řidiči motorových vozidel	počet usmrcených
1.	nepřizpůsobení rychlosti dopravně technickému stavu vozovky	95
2.	vjetí do protisměru	79
3.	řidič se plně nevěnoval řízení vozidla	70
4.	nepřizpůsobení rychlosti stavu vozovky	37
5.	nedání přednosti při odbočování vlevo	26
6.	jiný druh nepřiměřené rychlosti	25
7.	nezvládnutí řízení vozidla	24
8.	nepřizpůsobení rychlosti vlastnostem vozidla a nákladu	22
9.	nedání přednosti upravené dopravní značkou "DEJ PŘEDNOST V JÍZDĚ!"	18
10.	nedání přednosti chodci na vyznačeném přechodu	16

### Dopravní nehody podle druhu

Nejčtenějším i nejtragičtějším druhem nehody je srážka s jedoucím nekolejovým vozidlem, při které zemřelo 267 osob (což představuje nárůst o 33 usmrcených osob v porovnání s předchozím rokem, jedná se zároveň o nejvyšší nárůst fatálních následků ve srovnání s rokem 2017). K druhému nejvyššímu nárůstu počtu usmrcených osob došlo u nehod končících srážkou s chodcem, což je zároveň druhý nejtragičtější druh srážky. Následuje srážka s pevnou překážkou, při které zahynulo 113 osob. Co do počtu dopravních nehod byl nejvyšší nárůst zachycen u srážky se zaparkovaným vozidlem, oproti roku 2017 se takových nehod stalo o 855 více. Naopak nejvýraznější pokles počtu nehod zaznamenala srážka s jedoucím nekolejovým vozidlem, těchto nehod se ve srovnání s rokem předchozím stalo o 780 méně, což ale nic nezměnilo na skutečnosti, že se nadále jedná o nejčtenější druh dopravní nehody.

Nehody podle druhu	počet nehod	rozdíl nehod oproti roku 2017	počet usmrcených	rozdíl usmrcených oproti roku 2017
srážka s jedoucím nekolejovým vozidlem	35 259	-780	267	33
srážka s vozidlem zaparkovaným	22 737	855	9	2
srážka s pevnou překážkou	21 565	272	113	-4
srážka s chodcem	3 532	112	114	18
srážka s lesní zvěří	12 394	351	2	1
srážka s domácím zvířetem	477	-27	1	1
srážka s vlakem	149	-3	18	2
srážka s tramvají	664	-14	0	-1
havárie	5 661	209	35	10
jiný druh nehody	2 326	-32	6	1

### Dopravní nehody podle druhu vozidla

Celkem 52 614 dopravních nehod zavinili řidiči osobních automobilů bez přívěsu a při těchto nehodách bylo usmrceno 381 osob. Oproti roku 2017 došlo k nejvyššímu nárůstu počtu usmrcených osob při nehodách zaviněných právě řidičem osobního automobilu bez přívěsu (o 62 osob), výrazný nárůst počtu usmrcených byl ale zaznamenán také při nehodách zaviněných řidičem motocyklu (nárůst o 17 usmrcených). Celkem 17 872 (o 316 nehod více než v roce 2017) zavinil řidič, který z místa nehody ujel. Při těchto nehodách bylo usmrceno celkem 10 osob (což je o 3 osoby více, než v roce předcházejícím).

Nehody podle druhu vozidla	počet nehod	rozdíl nehod	tj. rozdíl nehod v %	usmrceno osob	rozdíl usmrcených	tj. rozdíl usmrcených v %
moped	96	25	35,2	1	0	0,0
malý motocykl	109	23	26,7	1	1	.
motocykl	1 929	245	14,5	57	17	42,5
osobní automobil bez přívěsu	52 614	129	0,2	381	62	19,4
osobní automobil s přívěsem	496	-1	-0,2	3	-3	-50,0
nákladní automobil	7 763	-331	-4,1	40	-3	-7,0
nákladní automobil s přívěsem	808	36	4,7	4	-3	-42,9
nákladní automobil s návěsem	2 971	26	0,9	12	-12	-50,0
autobus	1 398	55	4,1	7	3	75,0
traktor	298	-48	-13,9	2	-5	-71,4
tramvaj	115	-11	-8,7	1	0	0,0
trolejbus	70	1	1,4	0	-1	-100,0
jiné motorové vozidlo	213	-5	-2,3	2	1	100,0
jízdní kolo	2 724	329	13,7	19	-6	-24,0
povoz, jízda na koni	4	-1	-20,0	0	0	.
jiné nemotorové vozidlo	39	-8	-17,0	0	-1	-100,0
vlak	1	-3	-75,0	0	0	.
nezjištěno, řidič ujel	17 872	316	1,8	10	3	42,9
jiný druh vozidla	8	5	166,7	0	0	.

## Dopravní nehody zaviněné pod vlivem alkoholu

U 4 626 nehod (nárůst o 375 nehod) bylo u viníka dopravní nehody zjištěno požití alkoholu. Při těchto nehodách došlo k usmrcení 62 osob (tj. o 14 osob více než v roce 2017). Drogy byly zjištěny u řidiče motorového vozidla v případě 260 dopravních nehod. V 54 případech byla u řidiče-viníka zjištěna přítomnost alkoholu a drog současně.

Nehody zaviněné pod vlivem alkoholu nebo jiných návykových látek	počet nehod	rozdíl nehod oproti roku 2017	počet usmrcených	rozdíl usmrcených oproti roku 2017
Alkohol u viníka do 0,24‰	194	7	4	1
Alkohol u viníka 0,24 až 0,5‰	311	21	3	0
Alkohol u viníka 0,6 až 0,8‰	276	-19	1	1
Alkohol u viníka 0,8 až 1,0‰	234	36	5	0
Alkohol u viníka 1,0 až 1,5‰	739	75	12	-1
Alkohol u viníka 1,5‰ a více	2 818	267	33	10
Alkohol a drogy	54	-12	4	3
<b>Alkohol celkem</b>	<b>4 626</b>	<b>375</b>	<b>62</b>	<b>14</b>
<b>Drogy celkem</b>	<b>260</b>	<b>29</b>	<b>14</b>	<b>10</b>

## Dopravní nehody dle místa

Z celkového počtu nehod a jejich následků došlo v obcích k:

- 68,6 % počtu nehod,
- 29,9 % usmrcení osob,
- 52,5 % těžkých zranění,
- 56,2 % lehkých zranění,
- 58,0 % vzniklých škod a
- 71,3 % nehod pod vlivem alkoholu.

Místo nehody	počet nehod	usmrceno osob	těžce zraněno	lehce zraněno	hmotná škoda v mil. Kč
<b>V obci</b>	<b>71 831</b>	<b>169</b>	<b>1295</b>	<b>14163</b>	<b>3796,3</b>
<i>Index-rok 2017 = 100 %</i>	<i>100,52</i>	<i>111,18</i>	<i>107,56</i>	<i>101,42</i>	<i>103,78</i>
<b>Mimo obec</b>	<b>32 933</b>	<b>396</b>	<b>1 170</b>	<b>11 052</b>	<b>2 751,6</b>
<i>Index-rok 2017 = 100 %</i>	<i>101,76</i>	<i>113,14</i>	<i>103,08</i>	<i>102,57</i>	<i>103,51</i>
<b>z toho dálnice</b>	<b>4053</b>	<b>33</b>	<b>75</b>	<b>854</b>	<b>598,0</b>
<i>Index-rok 2017 = 100 %</i>	<i>92,39</i>	<i>132,00</i>	<i>82,42</i>	<i>101,67</i>	<i>98,54</i>

Nejvíce nehod v roce 2018 se stalo na místních komunikacích a na silnicích I., II. a III. třídy. K nejvyššímu nárůstu počtu nehod v porovnání s loňským rokem došlo u silnic III. třídy (o 307 nehod) a u sledovaných komunikací (o 267 nehod). Z pohledu následků na životě jsou nejtragičtější nehody na silnicích I. a II. třídy (ve sledovaném období celkem 347 usmrcených osob). K nejvyššímu nárůstu počtu usmrcených osob došlo na silnicích I. třídy – o 28 usmrcených osob více než v tomto období loňského roku. Na dálnicích byl v roce 2018 zachycen pokles počtu dopravních nehod, ale počet usmrcených při těchto dopravních nehodách ve srovnání s rokem 2017 vzrostl o 8 osob.

Druh komunikace	počet nehod	rozdíl nehod oproti roku 2017	počet usmrcených	rozdíl usmrcených oproti roku 2017
dálnice	4 053	-334	33	8
silnice I. třídy	14 618	155	214	28
silnice II. třídy	15 571	173	133	16
silnice III. třídy	13 243	307	87	0
sledovaná křižovatka	2 715	-35	7	0
sledovaná komunikace	11 006	267	31	6
místní komunikace	38 594	162	52	0
účelová komunikace - polní, lesní cesty apod.	426	36	2	1
účelová komunikace - ostatní	4 538	212	6	4



## Dopravní nehody v krajích

K nejvyššímu počtu dopravních nehod došlo v roce 2018 na území hl. m. Prahy (22 767 nehod), následují kraje Středočeský a Ústecký. Nejvíce usmrcených osob evidujeme v kraji Středočeském (106 usmrcených osob).

V absolutním vyjádření došlo v porovnání s rokem 2017 k nejvyššímu nárůstu počtu nehod v Pardubickém kraji (o 378 nehod, tj. o 9,5 %) a v Ústeckém kraji (o 182 nehod, tj. o 1,7 %). Nejvyšší nárůst počtu usmrcených osob v absolutním vyjádření byl zaznamenán ve Středočeském kraji (o 43 osob, tj. o 68,3 %).

Nejvýraznější pokles počtu usmrcených byl zachycen v Ústeckém a Jihomoravském kraji (fatální následky zde poklesly shodně o 10 usmrcených osob). Pokles tragických následků byl dále zachycen i v Plzeňském, Královéhradeckém, Zlínském a Libereckém kraji.

Nehody a následky v krajích; rok 2018	počet nehod	usmrceno osob	těžce zraněno	lehce zraněno	hmotná škoda v tis. Kč
Hlavní město Praha	22 767	31	182	2 165	1 627 130
<i>Index - rok 2017=100 %</i>	<i>98,85</i>	<i>182,35</i>	<i>116,67</i>	<i>110,97</i>	<i>103,99</i>
Středočeský kraj	14 866	106	403	3 342	1 009 775
<i>Index - rok 2017=100 %</i>	<i>101,08</i>	<i>168,25</i>	<i>119,58</i>	<i>96,12</i>	<i>98,92</i>
Jihočeský kraj	4 360	59	256	1 967	360 076
<i>Index - rok 2017=100 %</i>	<i>101,37</i>	<i>113,46</i>	<i>99,22</i>	<i>99,70</i>	<i>110,17</i>
Plzeňský kraj	3 673	44	93	1 730	248 128
<i>Index - rok 2017=100 %</i>	<i>102,31</i>	<i>83,02</i>	<i>112,05</i>	<i>94,64</i>	<i>102,02</i>
Ústecký kraj	10 820	37	186	1 925	524 871
<i>Index - rok 2017=100 %</i>	<i>101,71</i>	<i>78,72</i>	<i>93,94</i>	<i>105,02</i>	<i>108,10</i>
Královéhradecký kraj	5 074	18	176	1 333	315 499
<i>Index - rok 2017=100 %</i>	<i>98,28</i>	<i>75,00</i>	<i>126,62</i>	<i>97,37</i>	<i>96,74</i>
Jihomoravský kraj	7 689	49	326	2 776	495 100
<i>Index - rok 2017=100 %</i>	<i>101,34</i>	<i>83,05</i>	<i>135,83</i>	<i>104,28</i>	<i>104,64</i>
Moravskoslezský kraj	9 705	54	216	2 215	518 633
<i>Index - rok 2017=100 %</i>	<i>100,84</i>	<i>122,73</i>	<i>99,08</i>	<i>107,84</i>	<i>104,99</i>
Olomoucký kraj	5 251	35	93	1 486	297 057
<i>Index - rok 2017=100 %</i>	<i>101,74</i>	<i>145,83</i>	<i>85,32</i>	<i>97,51</i>	<i>104,17</i>
Zlínský kraj	4 228	22	122	1 382	217 526
<i>Index - rok 2017=100 %</i>	<i>100,31</i>	<i>91,67</i>	<i>73,05</i>	<i>101,39</i>	<i>102,64</i>
Vysočina	4 448	35	116	1 512	317 697
<i>Index - rok 2017=100 %</i>	<i>100,57</i>	<i>120,69</i>	<i>80,00</i>	<i>108,46</i>	<i>107,58</i>
Pardubický kraj	4 348	33	142	1 537	251 423
<i>Index - rok 2017=100 %</i>	<i>109,52</i>	<i>110,00</i>	<i>101,43</i>	<i>104,84</i>	<i>107,51</i>
Liberecký kraj	4 558	21	94	1 249	220 473
<i>Index - rok 2017=100 %</i>	<i>102,59</i>	<i>87,50</i>	<i>102,17</i>	<i>101,30</i>	<i>109,37</i>
Karlovarský kraj	2 977	21	60	596	144 511
<i>Index - rok 2017=100 %</i>	<i>100,34</i>	<i>175,00</i>	<i>105,26</i>	<i>97,23</i>	<i>93,80</i>
<b>Česká republika</b>	<b>104 764</b>	<b>565</b>	<b>2465</b>	<b>25 215</b>	<b>6 547 904</b>
<i>Index - rok 2017=100 %</i>	<i>100,91</i>	<i>112,55</i>	<i>105,39</i>	<i>101,92</i>	<i>103,67</i>

## Osobní nehody v krajích

Podrobnější členění osobních nehod, tj. nehod s následky na životě a zdraví, dle krajů je uvedeno v následující tabulce.

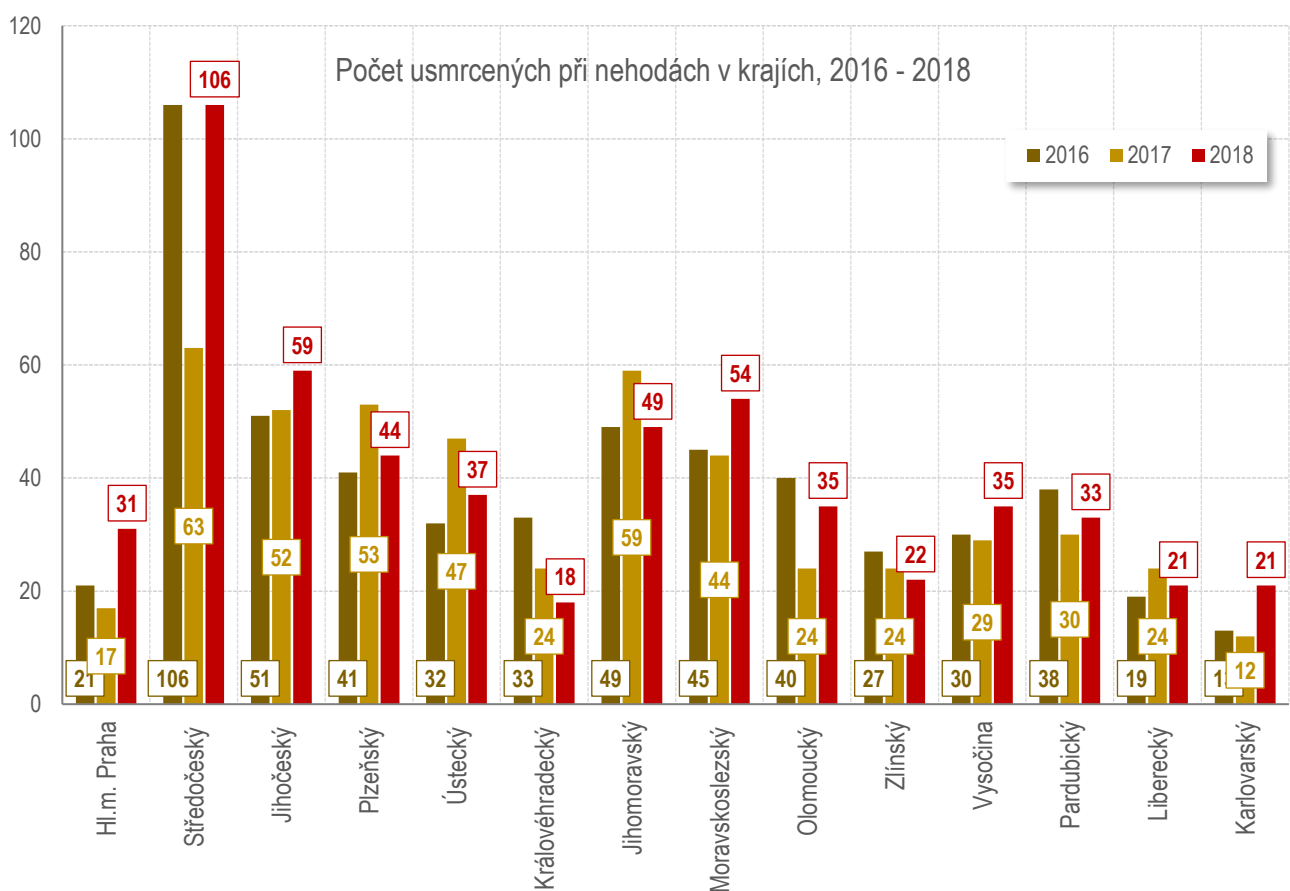
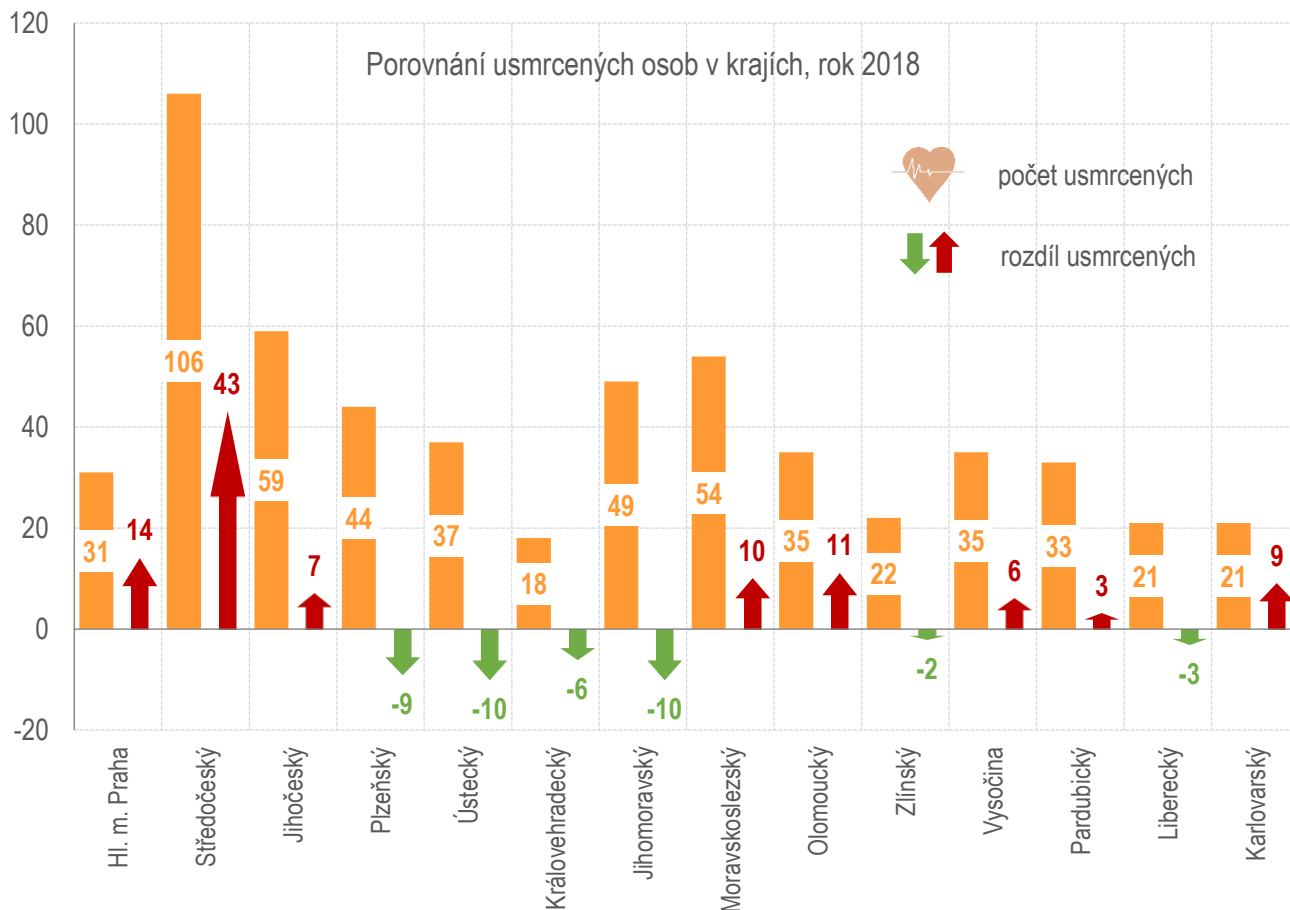
kraj	počet nehod	usmrceno	těžce zraněno	lehce zraněno
Hl. m. Praha	1 955	31	182	2 165
Středočeský	2 912	106	403	3 342
Jihočeský	1 721	59	256	1 967
Plzeňský	1 484	44	93	1 730
Ústecký	1 610	37	186	1 925
Královéhradecký	1 189	18	176	1 333
Jihomoravský	2 444	49	326	2 776
Moravskoslezský	1 964	54	216	2 215
Olomoucký	1 284	35	93	1 486
Zlínský	1 228	22	122	1 382
Vysočina	1 191	35	116	1 512
Pardubický	1 285	33	142	1 537
Liberecký	1 077	21	94	1 249
Karlovarský	545	21	60	596
<b>Česká republika</b>	<b>21 889</b>	<b>565</b>	<b>2 465</b>	<b>25 215</b>

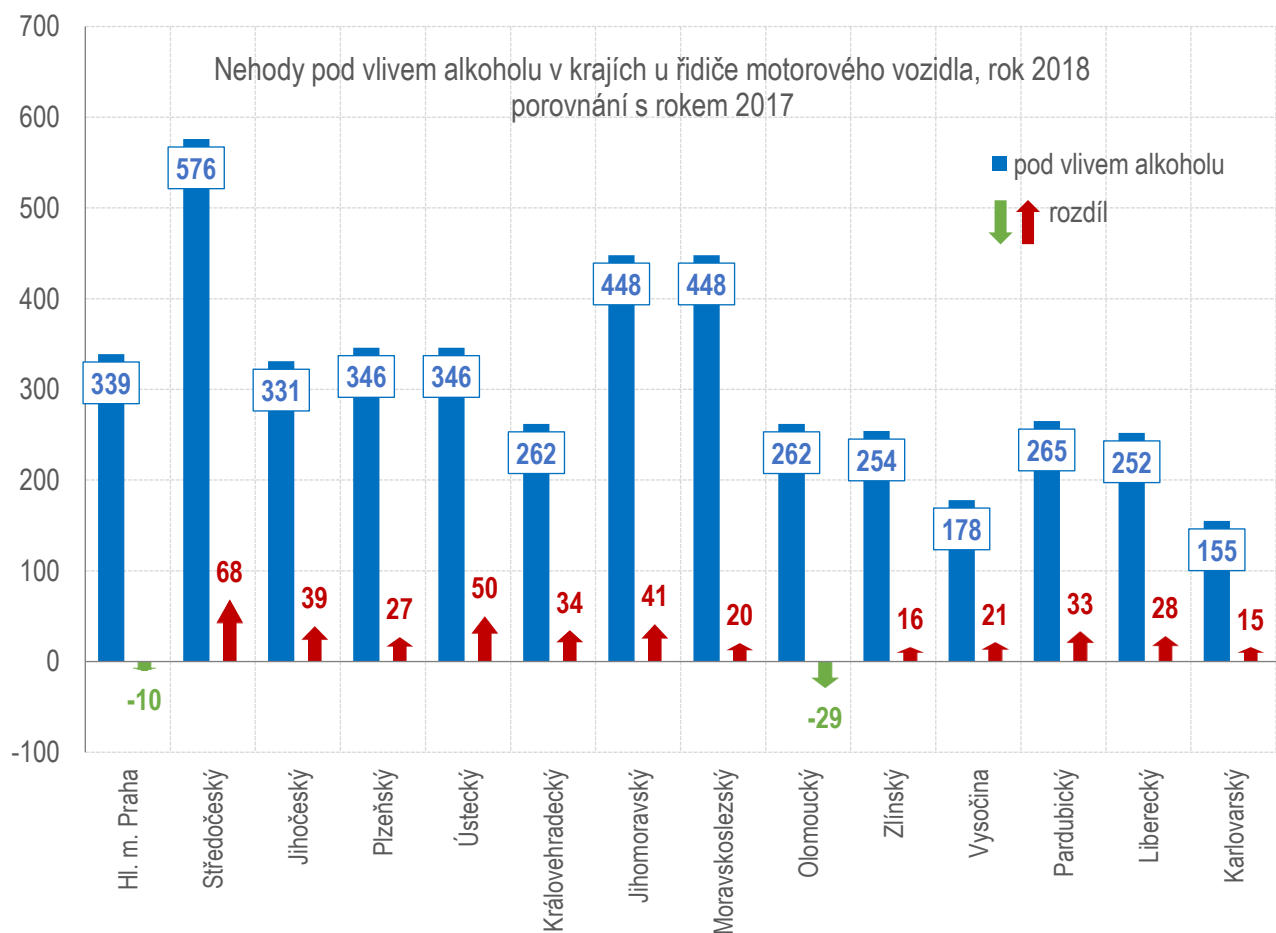
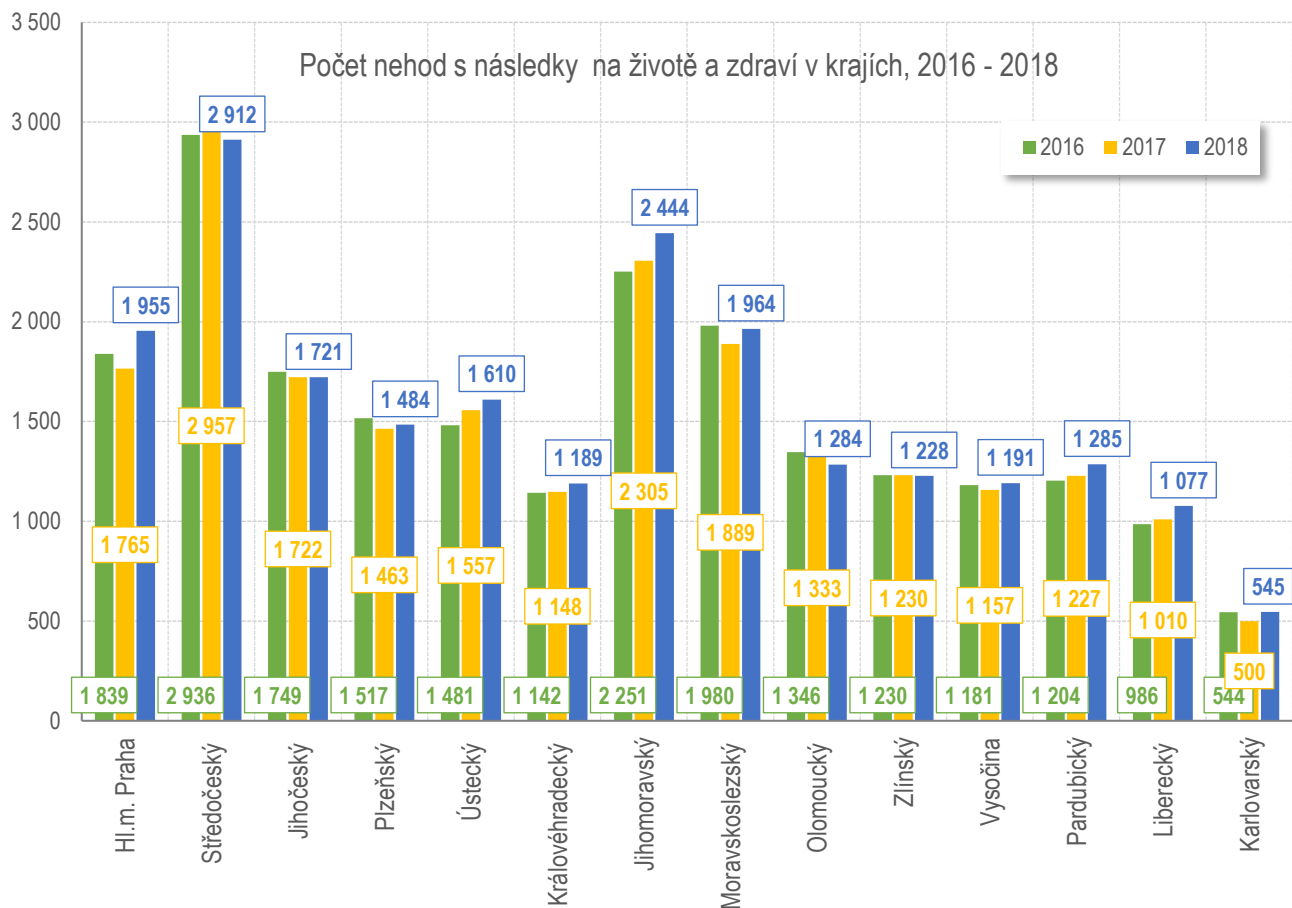
## Dopravní nehody pod vlivem alkoholu a drog v krajích

Nejvíce dopravních nehod pod vlivem alkoholu se v roce 2018 stalo na území Středočeského kraje (576 nehod), Moravskoslezského kraje a Jihomoravského kraje (shodně 448 nehod).

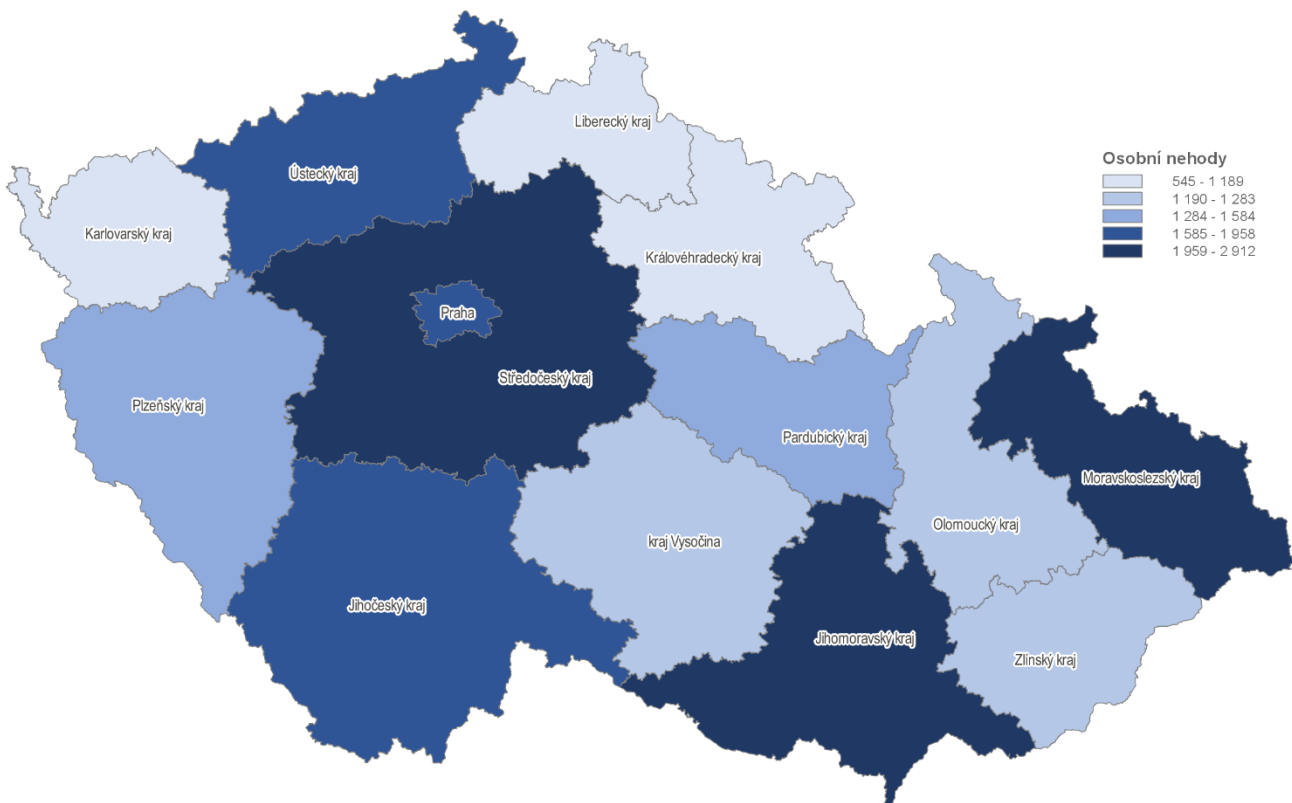
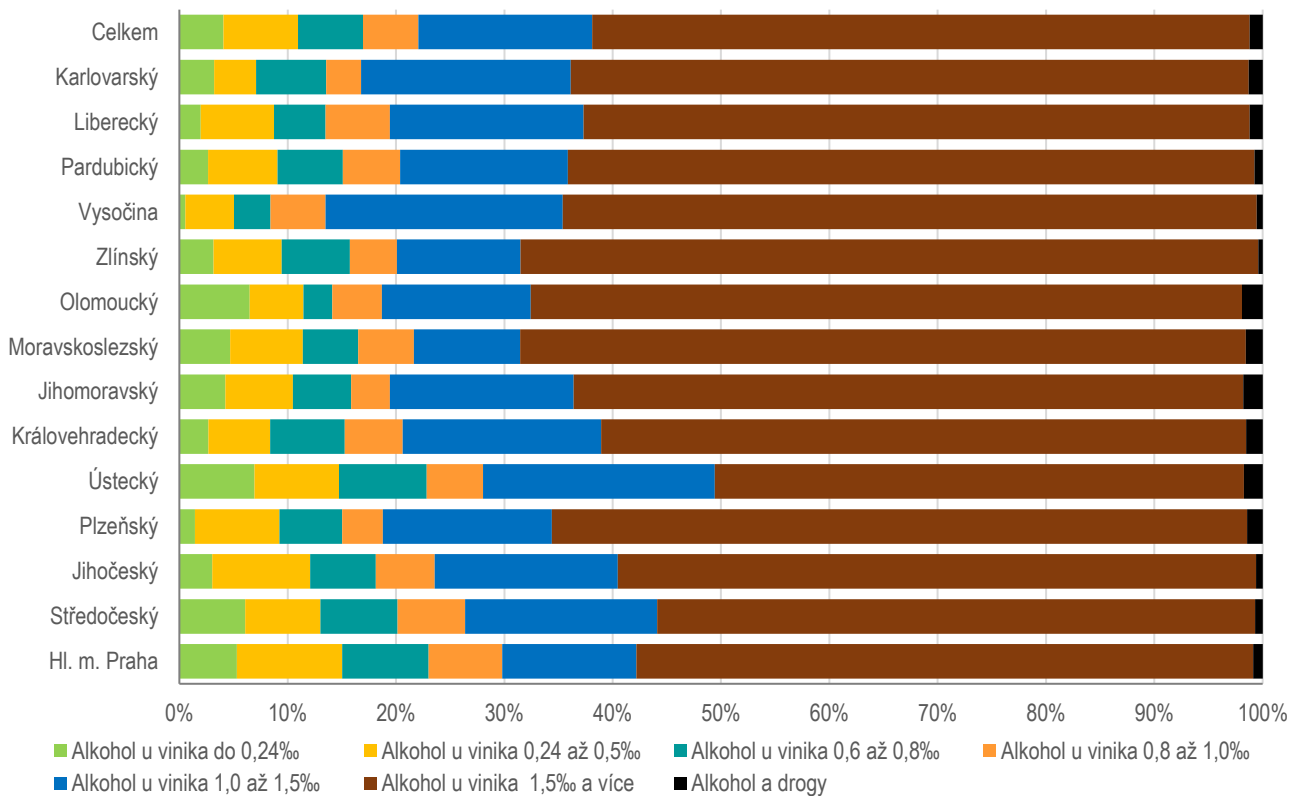
Drogy se u viníka dopravní nehody – řidiče motorového vozidla prokázaly především ve Středočeském kraji, Jihomoravském kraji a hlavním městě Praze.

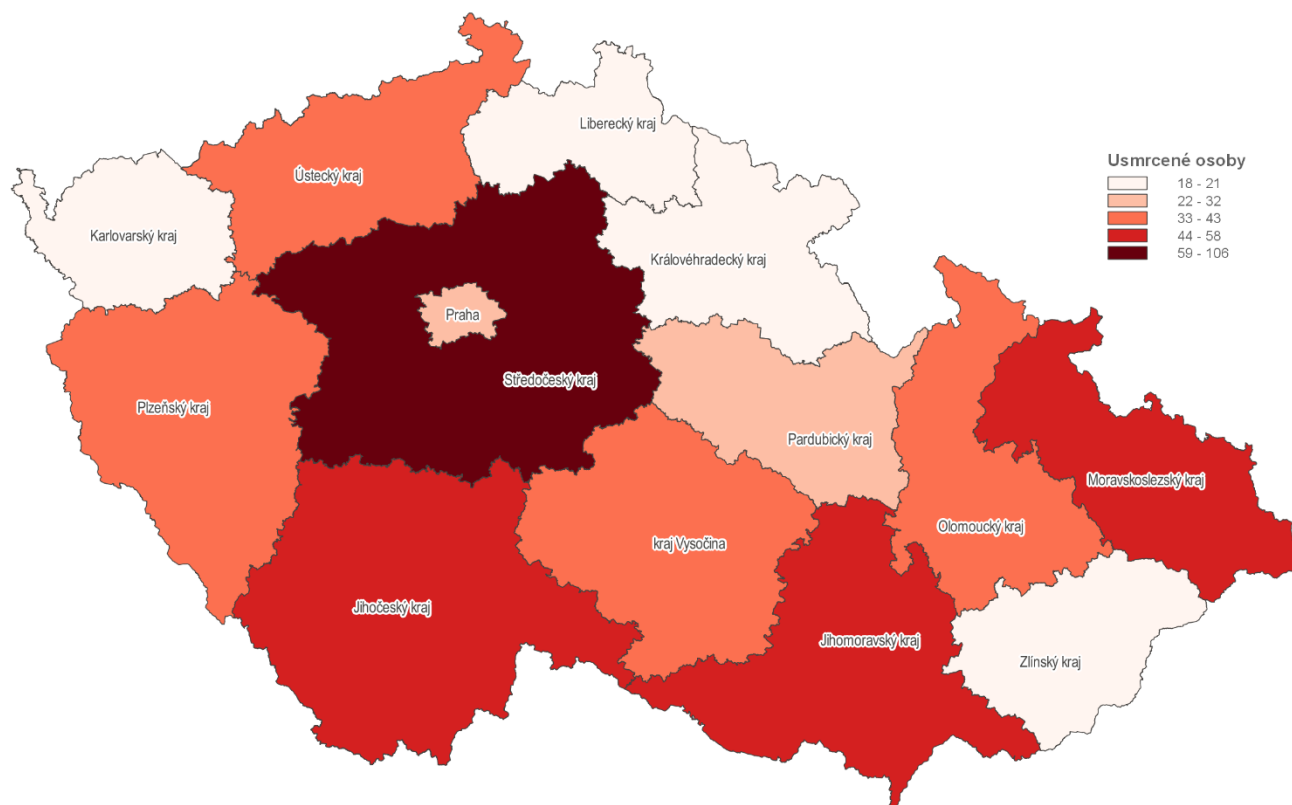
Alkohol a drogy u viníka - dle krajů	celkem nehod	"Euroformuláře"	celkem šetřeno událostí	z toho alkohol	tj. %	z toho drogy	tj. %
Hl. m. Praha	22 767	1 455	24 222	339	1,40	29	0,12
Středočeský	14 866	5 182	20 048	576	2,87	40	0,20
Jihočeský	4 360	3 075	7 435	331	4,45	10	0,13
Plzeňský	3 673	5 333	9 006	346	3,84	17	0,19
Ústecký	10 820	593	11 413	346	3,03	23	0,20
Královéhradecký	5 074	1 098	6 172	262	4,24	10	0,16
Jihomoravský	7 689	3 244	10 933	448	4,10	32	0,29
Moravskoslezský	9 705	2 906	12 611	448	3,55	28	0,22
Olomoucký	5 251	2 253	7 504	262	3,49	8	0,11
Zlínský	4 228	1 342	5 570	254	4,56	7	0,13
Vysočina	4 448	2 755	7 203	178	2,47	3	0,04
Pardubický	4 348	1 460	5 808	265	4,56	12	0,21
Liberecký	4 558	1 751	6 309	252	3,99	28	0,44
Karlovarský	2 977	698	3 675	155	4,22	11	0,30
<b>CELKEM</b>	<b>104 764</b>	<b>33 145</b>	<b>137 909</b>	<b>4 462</b>	<b>3,24</b>	<b>258</b>	<b>0,19</b>





### Alkohol, rok 2018, podíl dle krajů





Zpracovali: *pplk. Mgr. Jan STRAKA, kpt. Ing. Jana FABIÁNOVÁ, tel. 974 834 584, 974 834 223*

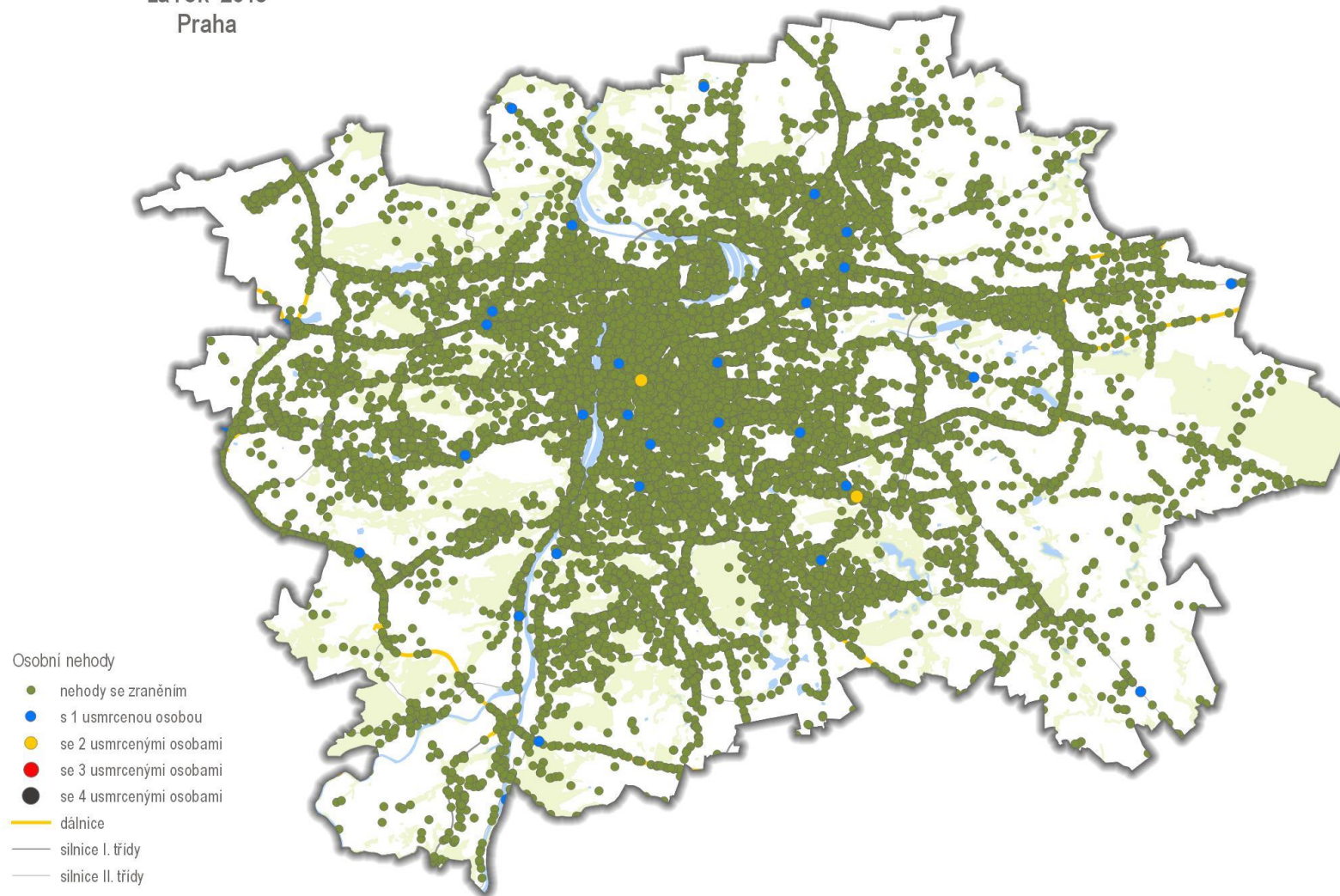
**brig. gen. Ing. Tomáš LERCH**  
ředitel služby dopravní policie

*schváleno elektronicky*

## **Příloha**

# **Mapy nehod s následky na životě a zdraví v jednotlivých krajích České republiky v roce 2018**

Osobní nehody  
za rok 2018  
Praha



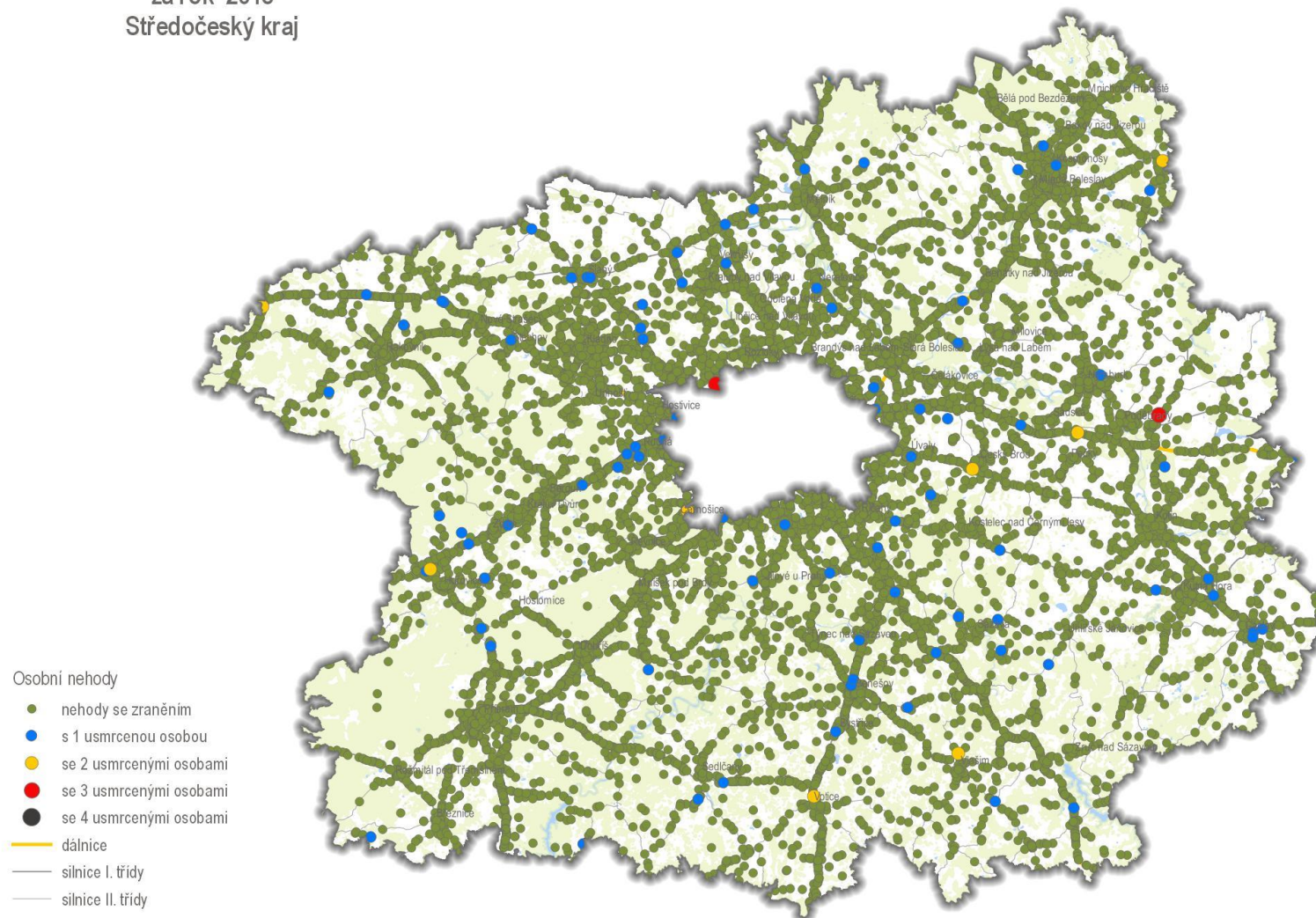
0 3 6 9 12 15 km



POLICEJNÍ PREZIDIUM ČESKÉ REPUBLIKY  
Ředitelství služby dopravní policie  
© 2018  
Data poskytl: PČR, OpenStreetMap



Osobní nehody  
za rok 2018  
Středočeský kraj



Osobní nehody

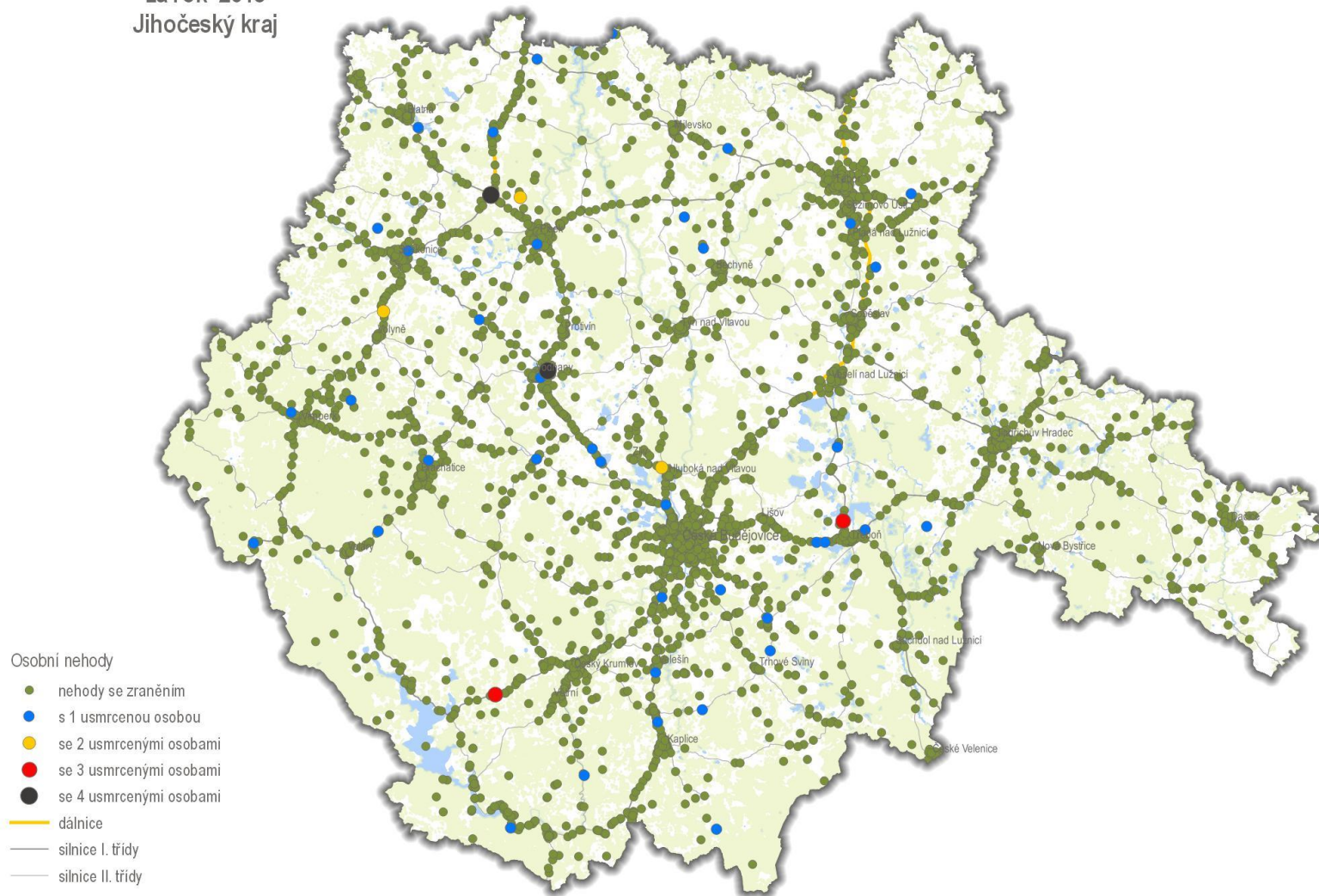
- nehody se zraněním
  - s 1 usmrcenou osobou
  - se 2 usmrcenými osobami
  - se 3 usmrcenými osobami
  - se 4 usmrcenými osobami
- dálnice  
— silnice I. třídy  
— silnice II. třídy

0 10 20 30 40 50 km



POLICEJNÍ PREZIDIUM ČESKÉ REPUBLIKY  
Ředitelství služby dopravní policie  
© 2018  
Data poskytl: PČR, OpenStreetMap

Osobní nehody  
za rok 2018  
Jihočeský kraj

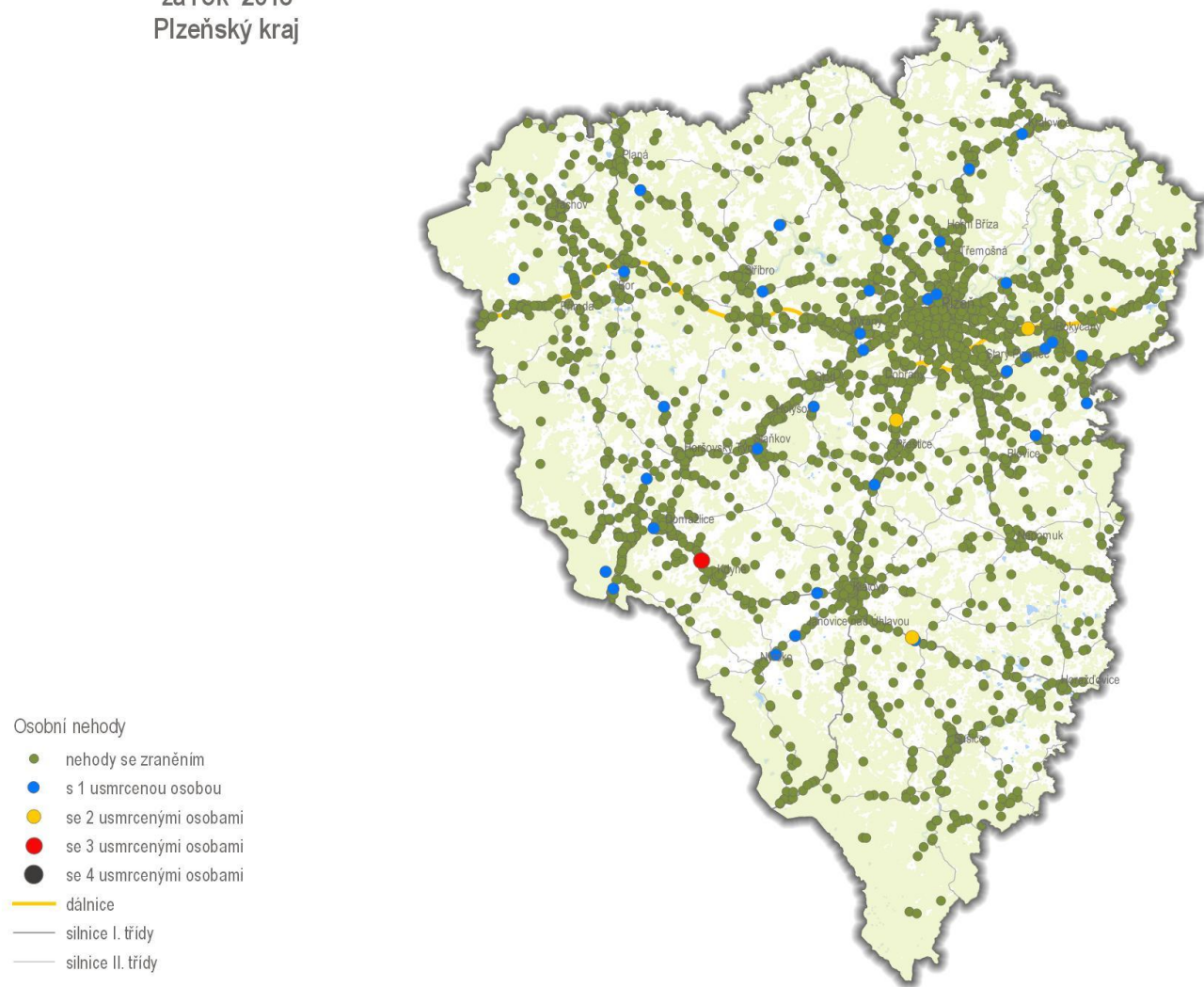


0 10 20 30 40 50 km



POLICEJNÍ PREZIDIUM ČESKÉ REPUBLIKY  
Ředitelství služby dopravní policie  
© 2018  
Data poskytl: PČR, OpenStreetMap

Osobní nehody  
za rok 2018  
Plzeňský kraj

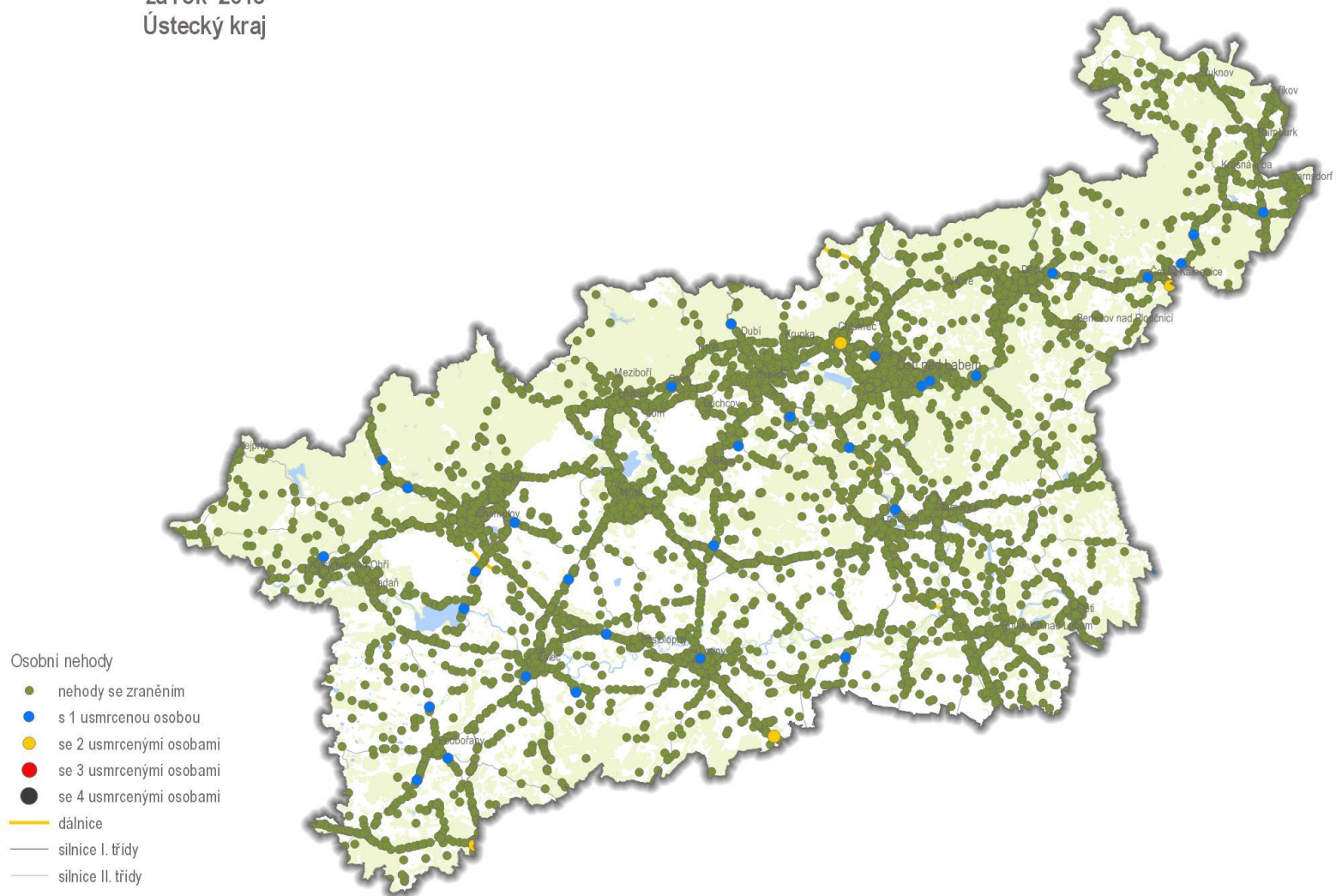


0 20 40 60 80 100 km



POLICEJNÍ PREZIDIUM ČESKÉ REPUBLIKY  
Ředitelství služby dopravní policie  
© 2018  
Data poskytl: PČR, OpenStreetMap

Osobní nehody  
za rok 2018  
Ústecký kraj

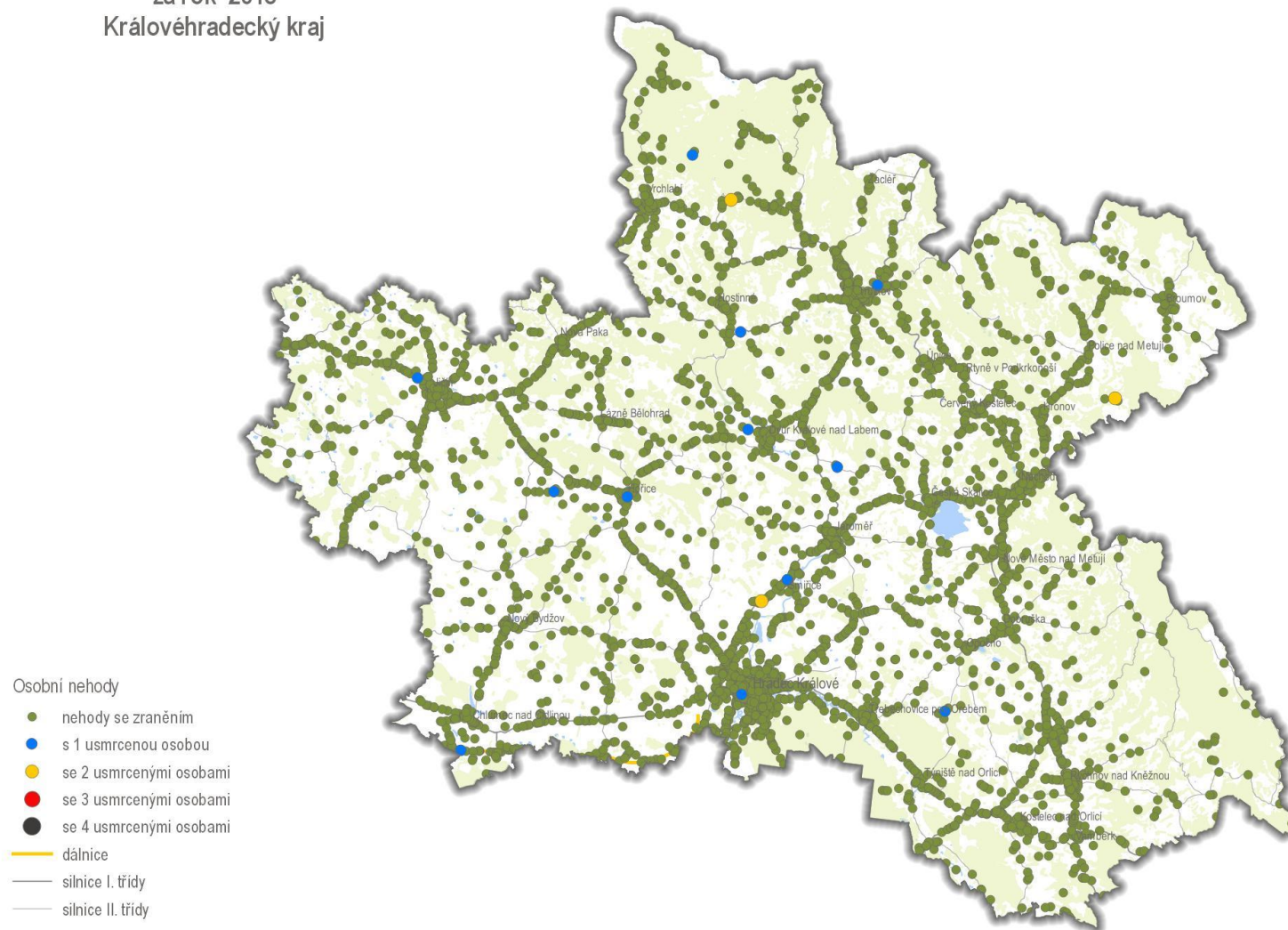


0 10 20 30 40 50 km



POLICEJNÍ PREZIDIUM ČESKÉ REPUBLIKY  
Ředitelství služby dopravní policie  
© 2018  
Data poskytl: PČR, OpenStreetMap

Osobní nehody  
za rok 2018  
Královéhradecký kraj



Osobní nehody

- nehody se zraněním
  - s 1 usmrcenou osobou
  - se 2 usmrcenými osobami
  - se 3 usmrcenými osobami
  - se 4 usmrcenými osobami
- dálnice  
— silnice I. třídy  
— silnice II. třídy

0 10 20 30 40 50 km

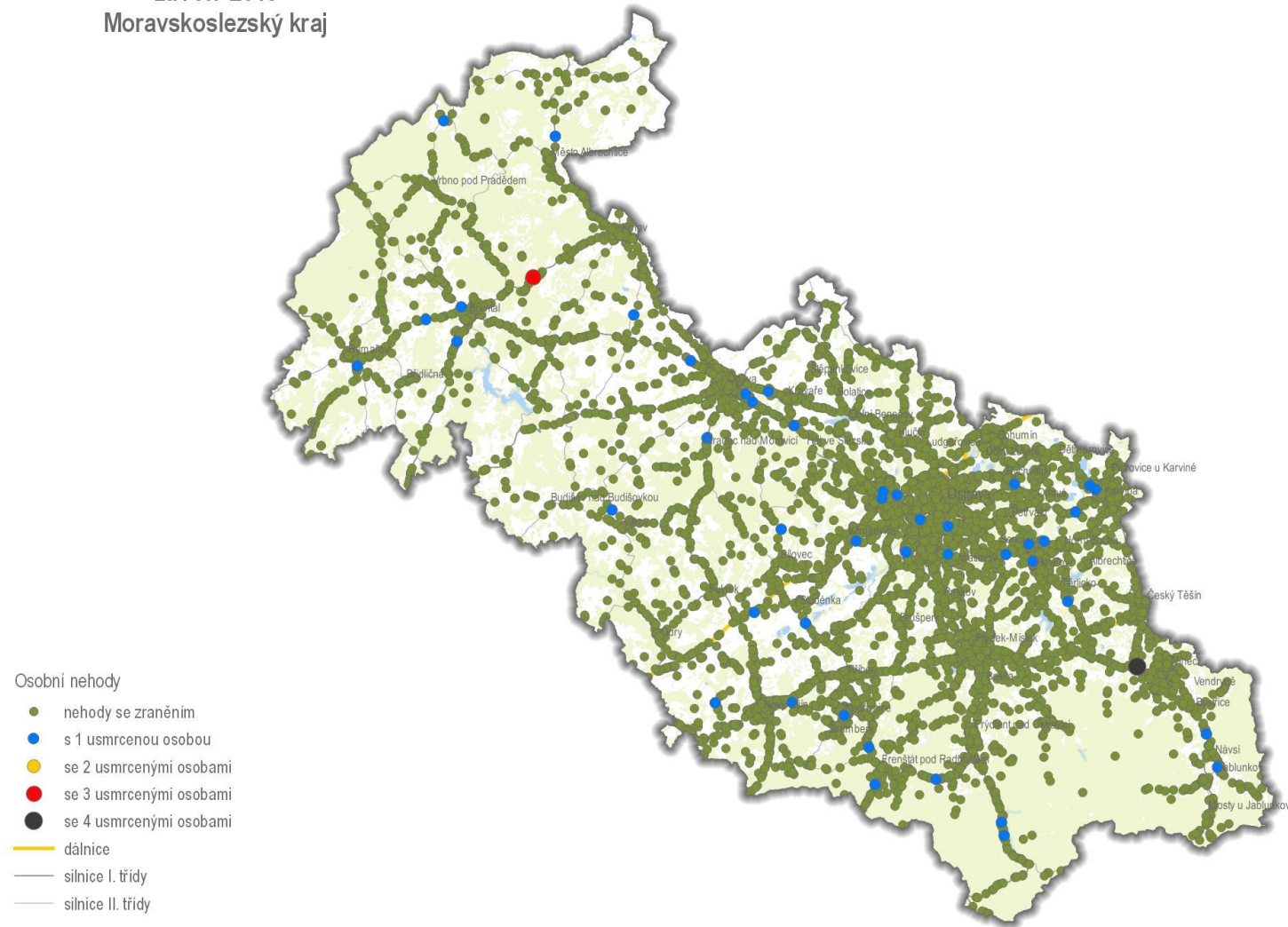


POLICEJNÍ PREZIDIUM ČESKÉ REPUBLIKY  
Ředitelství služby dopravní policie  
© 2018  
Data poskytl: PČR, OpenStreetMap

# Osobní nehody za rok 2018 Jihomoravský kraj



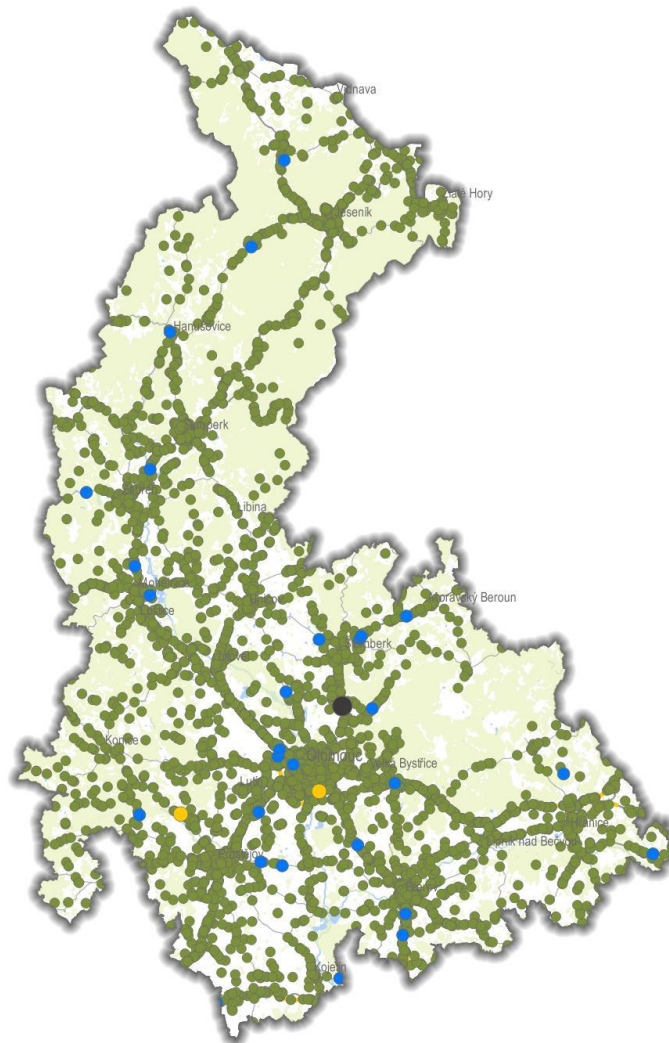
# Osobní nehody za rok 2018 Moravskoslezský kraj



# Osobní nehody za rok 2018 Olomoucký kraj

## Osobní nehody

- nehody se zraněním
- s 1 usmrcenou osobou
- se 2 usmrcenými osobami
- se 3 usmrcenými osobami
- se 4 usmrcenými osobami
- dálnice
- silnice I. třídy
- silnice II. třídy



0 20 40 60 80 100 km



POLICEJNÍ PREZIDIUM ČESKÉ REPUBLIKY  
Ředitelství služby dopravní policie  
© 2018  
Data poskytl: PČR, OpenStreetMap



Osobní nehody  
za rok 2018  
Zlínský kraj



0 10 20 30 40 50 km



POLICEJNÍ PREZIDIUM ČESKÉ REPUBLIKY  
Ředitelství služby dopravní policie  
© 2018  
Data poskytl: PČR, OpenStreetMap

Osobní nehody  
za rok 2018  
kraj Vysočina

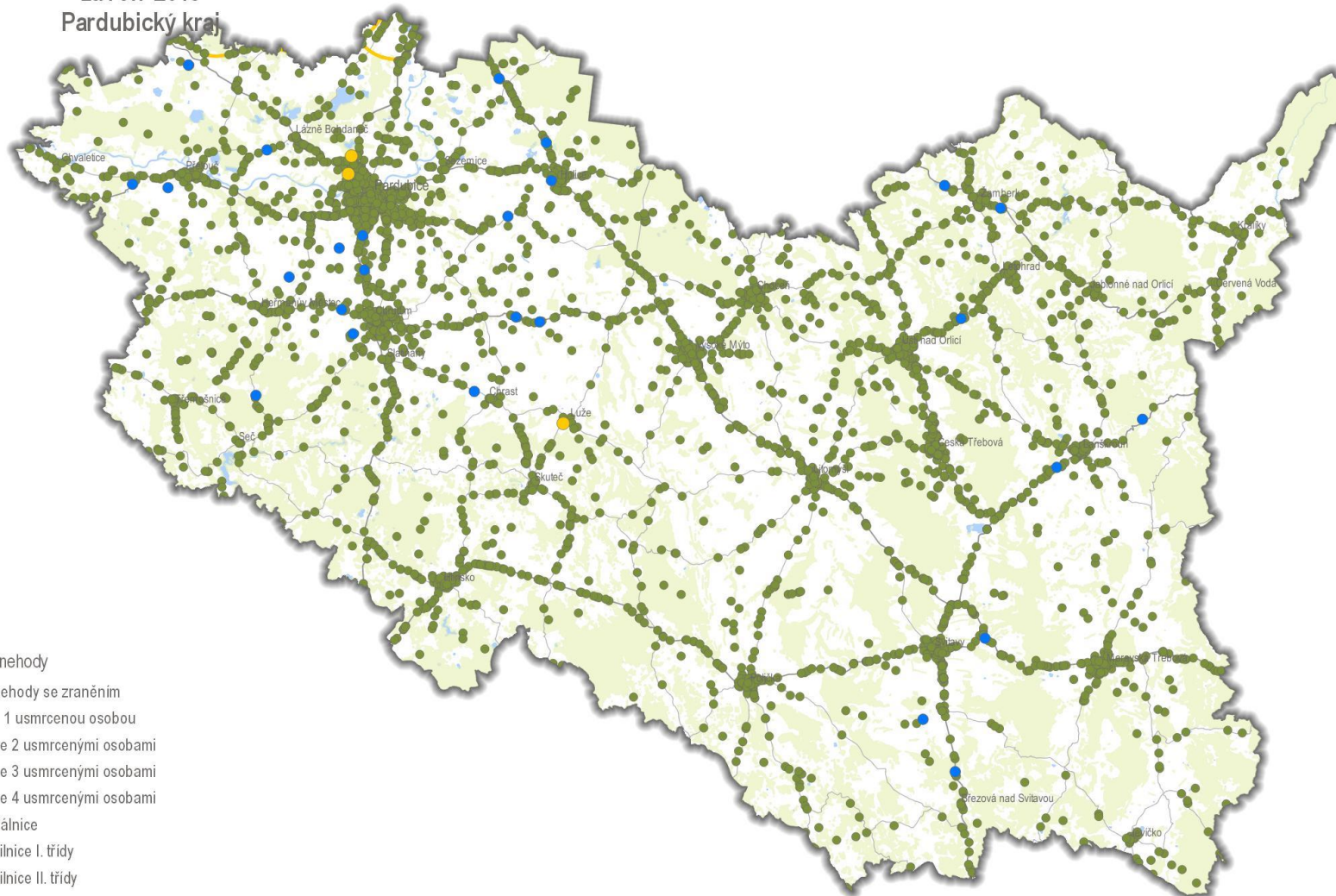


0 10 20 30 40 50 km



POLICEJNÍ PREZIDIUM ČESKÉ REPUBLIKY  
Ředitelství služby dopravní policie  
© 2018  
Data poskytl: PČR, OpenStreetMap

# Osobní nehody za rok 2018 Pardubický kraj



## Osobní nehody

- nehody se zraněním
  - s 1 usmrcenou osobou
  - se 2 usmrcenými osobami
  - se 3 usmrcenými osobami
  - se 4 usmrcenými osobami
- dálnice  
— silnice I. třídy  
— silnice II. třídy

0 10 20 30 40 50 km



POLICEJNÍ PREZIDIUM ČESKÉ REPUBLIKY  
Ředitelství služby dopravní policie  
© 2018  
Data poskytl: PČR, OpenStreetMap

Osobní nehody  
za rok 2018  
Liberecký kraj

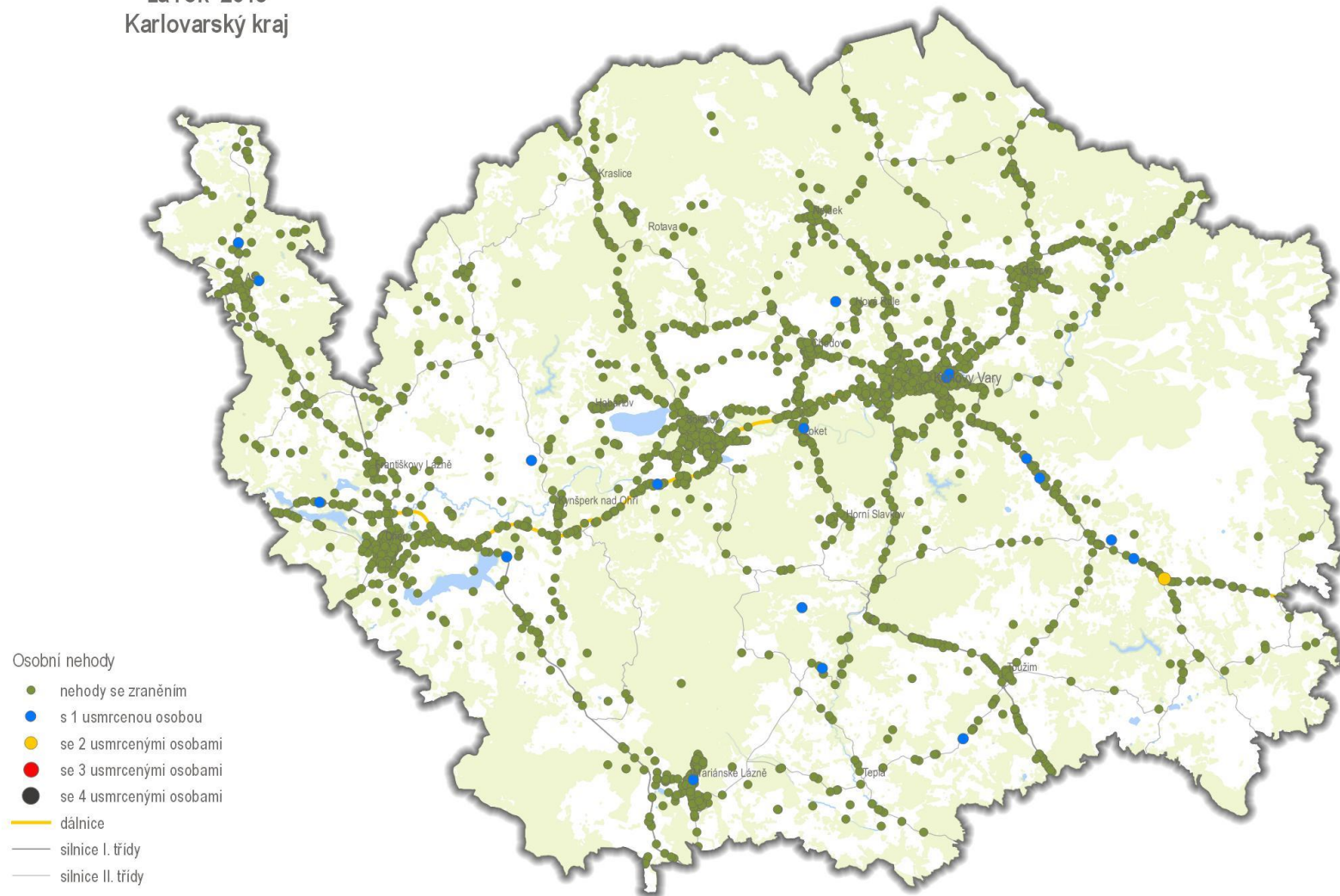


0 9 18 27 36 45 km



POLICEJNÍ PREZIDIUM ČESKÉ REPUBLIKY  
Ředitelství služby dopravní policie  
© 2018  
Data poskytl: PČR, OpenStreetMap

Osobní nehody  
za rok 2018  
Karlovarský kraj



0 9 18 27 36 45 km



POLICEJNÍ PREZIDIUM ČESKÉ REPUBLIKY  
Ředitelství služby dopravní policie  
© 2018  
Data poskytl: PČR, OpenStreetMap