



Praha 8. ledna 2021

Počet listů: 14

Přílohy: 1/15

INFORMACE

o nehodovosti na pozemních komunikacích v České republice v roce 2020

V roce 2020 Policie České republiky šetřila 94 794 dopravních nehod. Při těchto nehodách bylo 460 osob usmrceno, 1 807 osob zraněno těžce a 20 880 osob zraněno lehce. Celková hmotná škoda odhadnutá policisty na místě dopravní nehody dosáhla 6 016,1 milionů Kč.

Porovnání základních ukazatelů s rokem 2019

Pokles v kategorii:

• počet nehod	o 12 778 nehod	tj. o	11,9 %
• usmrcených osob	o 87 osob	tj. o	15,9 %
• těžce zraněných osob	o 303 osob	tj. o	14,4 %
• lehce zraněných osob	o 3 055 osob	tj. o	12,8 %
• hmotná škoda	o 822,5 mil. Kč	tj. o	12,0 %

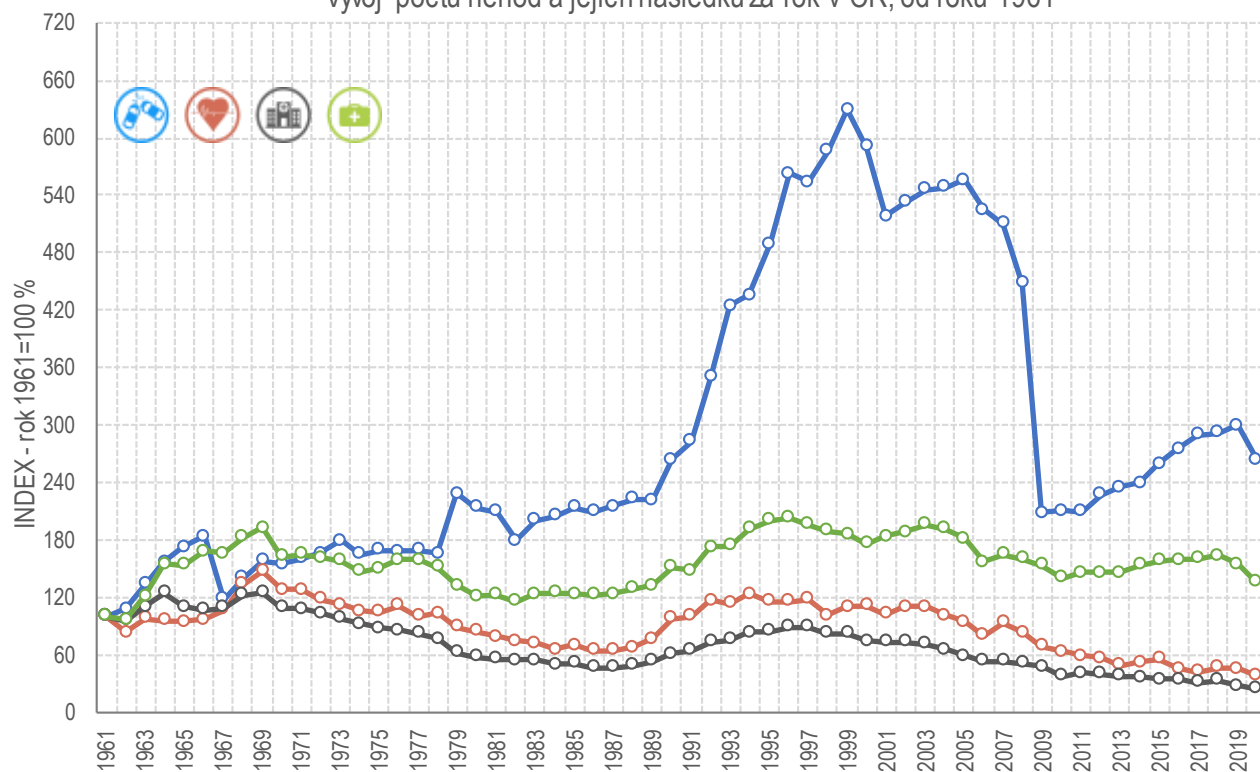
Počet osob usmrcených při nehodách za kalendářní rok byl v období od roku 1961, od něhož dopravní policie disponuje souvislou statistikou dopravní nehodovosti, nejnižší. Naopak nejvíce osob bylo při dopravních nehodách usmrceno v roce 1969 (1 758 usmrcených osob).

Počet těžce zraněných osob při nehodách byl v roce 2020 také nejnižší v historii, pro niž jsou dostupná data. Nejvyšší počet těžce zraněných při dopravních nehodách byl vykázan v roce 1969 (9 258 těžce zraněných).

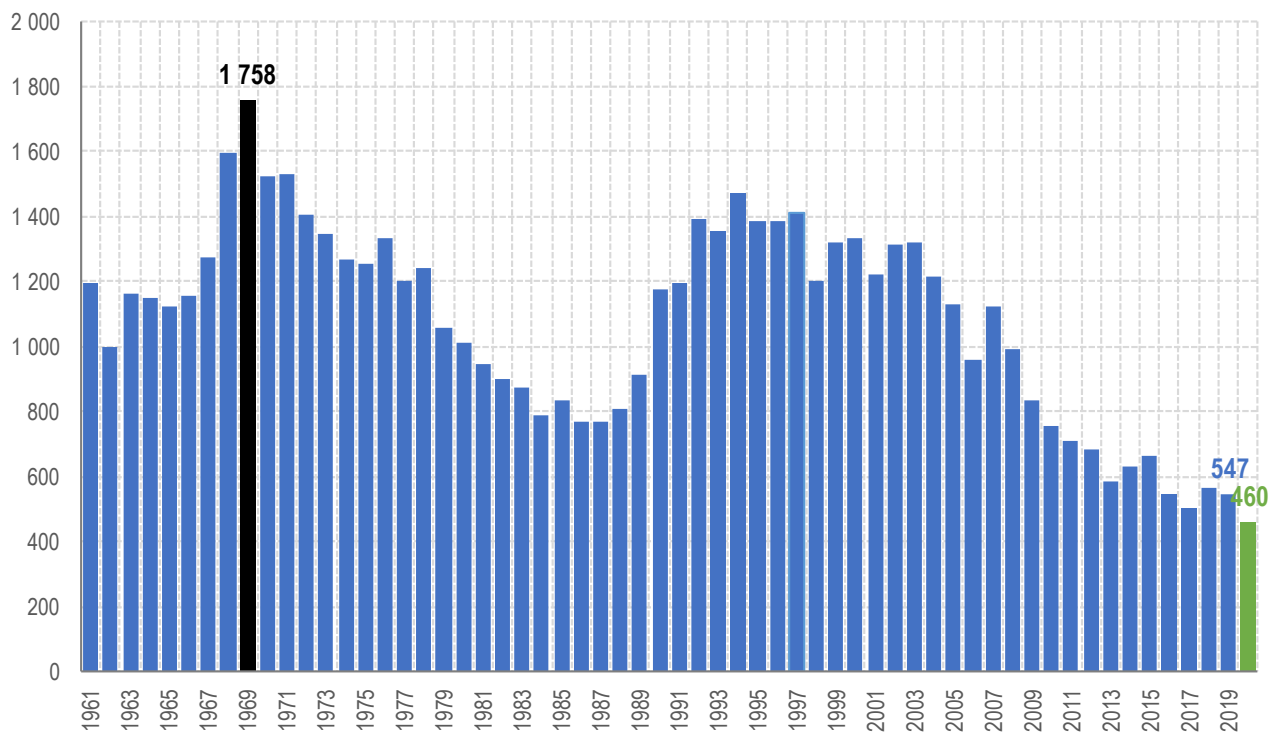
Počet lehce zraněných osob při nehodách v roce 2020 je nejnižší od roku 1990. Nejvíce lehce zraněných osob bylo zjištěno v roce 1966 (31 296 lehce zraněných).

Na uvedené má zcela jistě vliv fakt, že na území České republiky byl ve dnech 13. března až 6. května 2020 a následně ve dnech 5. října až 31. prosince 2020 vládou ČR vyhlášen nouzový stav v souvislosti s pandemií SARS-CoV-2.

Vývoj počtu nehod a jejich následků za rok v ČR; od roku 1961



Vývoj počtu usmrcených osob od roku 1961



Následující tabulka obsahuje počty dopravních nehod a jejich následků za uplynulých 10 let.

Počet nehod a následků, ČR, 2011 - 2020	počet nehod	z toho následky na životě a zdraví	usmrceno	těžce zraněno osob	lehce zraněno osob
2011	75 137	20 487	707	3 092	22 519
2012	81 404	20 504	681	2 986	22 590
2013	84 398	20 342	583	2 782	22 577
2014	85 859	21 054	629	2 762	23 655
2015	93 067	21 561	660	2 540	24 426
2016	98 864	21 386	545	2 580	24 501
2017	103 821	21 263	502	2 339	24 740
2018	104 764	21 889	565	2 465	25 215
2019	107 572	20 806	547	2 110	23 935
2020	94 794	18 419	460	1 807	20 880

Každý den Policie ČR šetřila v průměru 259 nehod, bylo usmrceno 1,26 osoby, 61,99 osob bylo zraněno. Co se týče odhadu hmotné škody, na každý den připadá v průměru škoda 16 437 413,11Kč.

Výše uvedené lze také interpretovat tak, že Policie ČR šetřila dopravní nehodu každých 5,56 minuty, každých 19,1 hodin došlo na pozemních komunikacích k usmrcení osoby a každých 23,23 minut byl zraněn účastník silničního provozu. Na každou hodinu připadá hmotná škoda ve výši 684 892,21 Kč a průměrná škoda připadající na jednu nehodu je 63 464,92 Kč.

Časové rozložení dopravních nehod

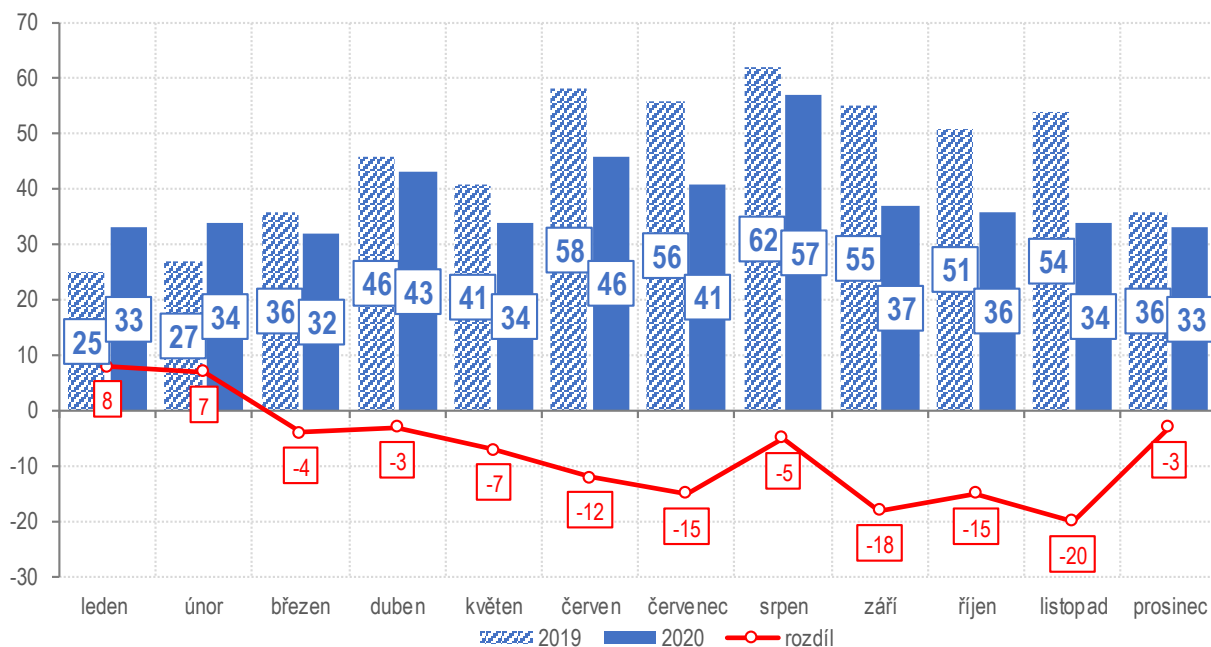
Z vyhodnocení základních statistických dat o počtu dopravních nehod a jejich následků plyne, že nejhorším měsícem co do počtu dopravních nehod na pozemních komunikacích byl v roce 2020 srpen, kdy došlo k 9 139 dopravním nehodám. Srpen se stal také nejtragičtějším měsícem, kdy došlo k 57 úmrtím na následky dopravních nehod do 24 hodin od nehody.

Nehody a následky poměsících, 2020	počet nehod	usmrceno	těžce zraněno	lehce zraněno	hmotná škoda
leden	8 121	33	126	1 566	500 082 700
únor	7 407	34	109	1 371	474 053 200
březen	6 269	32	80	1 064	408 063 700
duben	6 756	43	180	1 491	399 110 900
květen	8 021	34	162	1 816	488 043 200
červen	8 829	46	192	2 387	590 411 400
červenec	8 857	41	208	2 302	556 615 200
srpen	9 139	57	206	2 466	574 117 900
září	8 991	37	218	2 376	582 537 500
říjen	7 950	36	139	1 546	509 024 900
listopad	7 167	34	99	1 176	443 406 900
prosinec	7 287	33	88	1 319	490 625 700
Celkem	94 794	460	1 807	20 880	6 016 093 200

V grafu je znázorněno porovnání počtu fatálních následků v jednotlivých měsících s předchozím rokem.

Usmrcené osoby po měsících; ČR,

rok 2020, porovnání s rokem 2019



Nejvíce nehod se stalo v pátek (15 395 nehod), nejméně naopak v neděli (9 545). Počty nehod oproti roku 2019 poklesly, a to u všech dnů v týdnu. K nejvyššímu poklesu usmrcených při dopravních nehodách došlo u sobotních (o 21 usmrcených) a nedělních (o 18 usmrcených) nehod.

Den v týdnu	počet nehod	rozdíl nehod oproti roku 2019	počet usmrcených	rozdíl usmrcených oproti roku 2019
Pondělí	14 835	-1909	75	-15
Úterý	14 162	-2001	58	-9
Středa	14 971	-1132	59	-8
Čtvrtek	14 685	-1908	70	-17
Pátek	15 395	-1979	78	1
Sobota	11 201	-2007	64	-21
Neděle	9 545	-1 842	56	-18

Nejvíce dopravních nehod šetřili policisté v pátek 25. září 2020 (463 nehod), nejméně v neděli 22. března 2020 (76 nehod). Nejtragičtějšími dny v tomto období byl pátek 3. července 2020, neděle 25. října 2020 a pondělí 9. listopadu 2020, kdy v těchto dnech vyhaslo následkem dopravních nehod vždy 6 životů. V roce 2020 zaznamenali policisté celkem 122 dnů bez usmrcení při dopravních nehodách.

Osoby usmrcené při dopravních nehodách

V roce 2020 bylo při dopravních nehodách usmrceno 171 řidičů osobních automobilů, 81 chodců, 66 spolujezdců v osobním vozidle, 57 řidičů motocyklů a 40 cyklistů. Nejvyšší nárůst počtu usmrcených byl zaznamenán u cyklistů (o 4 usmrcené více), řidičů nákladních vozidel (o 3 usmrcené více) a spolujezdců v nákladním vozidle (o 3 usmrcené více). Za zmínku však stojí, že počet fatálních následků u skupiny nejohroženějších účastníků silničního provozu (chodců, cyklistů a motocyklistů) v roce 2020 poklesl celkem o 21.

2020	Kategorie usmrcených osob	rozdíl
171	řidič osobního vozidla	-51
81	chodec	-12
66	spolujezdec v osobním vozidle	-16
57	řidič motocyklu	-13
40	cyklista	4
22	řidič nákladního vozidla	3
2	řidič nákladního vozidla s návěsem	-2
0	spolujezdec na motocyklu	-3
1	cestující v autobusu	-2
3	spolujezdec v nákladním vozidle s přívěsem	1
2	řidič jiného motorového vozidla	0
0	spolujezdec v jiném motorovém vozidle	-2
1	spolujezdec v osobním vozidle s přívěsem	-1
5	spolujezdec v nákladním vozidle	3
1	spolujezdec v nákladním vozidle s návěsem	0
2	řidič mopedu	1
2	řidič osobního vozidla s přívěsem	1
2	řidič malého motocyklu	1
2	řidič nákladního vozidla s přívěsem	1
0	řidič autobusu	0
460	CELKEM	-87

Dopravní nehody dle zavinění

Řidiči motorových vozidel zavinili 79,5 % dopravních nehod, při nichž přišlo o život 417 osob, což představuje pokles usmrcených oproti minulému roku o 91 osob. K usmrcení došlo dále u nehod zaviněných řidiči nemotorového vozidla (26 osob), chodci (12 osob) a jiným zaviněním (5 osob).

Nehody podle zavinění	počet nehod	tj. % z celkového počtu nehod	rozdíl nehod oproti roku 2019	usmrceno osob	tj. % z celkového počtu usmrcených	rozdíl usmrcených oproti roku 2019
řidičem motorového vozidla	75 371	79,5	-10 944	417	90,7	-91
řidičem nemotorového vozidla	2 988	3,2	133	26	5,7	-1
z toho dětmi	302	0,3	28	0	0,0	-1
chodcem	721	0,8	-358	12	2,6	1
z toho dětmi	249	0,3	-164	0	0,0	-1
jiným účastníkem	154	0,2	-22	0	0,0	0
závadou komunikace	205	0,2	-85	0	0,0	0
technickou závadou vozidla	343	0,4	-118	0	0,0	0
lesní zvířít, domácím zvířetem	14 555	15,4	-1 373	0	0,0	-1
jiné zavinění	457	0,5	-11	5	1,1	5

Příčiny dopravních nehod

Co se týče příčin dopravních nehod zaviněných řidiči motorových vozidel, na počtu dopravních nehod se v roce 2020 nejvýrazněji podílí nesprávný způsob jízdy (67,4 % nehod), při těchto nehodách bylo usmrceno 152 osob. Za tragičtější příčinu dopravních nehod lze označit nepřiměřenou rychlost, která se sice na počtu dopravních nehod podílí „pouze“ 16 %, ale usmrceno při těchto nehodách bylo 179 osob (tj. 42,9 % osob usmrcených při nehodách zaviněných řidiči motorových vozidel).

Hlavní příčina nehody (jen řidiči mot. vozidel)	počet nehod	podíl na celkovém počtu nehod	usmrceno osob	podíl na celkovém počtu usmrcených	rozdíl usmrcených oproti roku 2019
nepřiměřená rychlost	12 031	16,0	179	42,9	-9
nesprávné předjíždění	1 331	1,8	23	5,5	-8
nedání přednosti	11 210	14,9	63	15,1	-19
nesprávný způsob jízdy	50 798	67,4	152	36,5	-55

Nejčtenější příčinou nehod řidičů motorových vozidel bylo v roce 2020 stejně jako v předchozím roce nevěnování se řízení vozidla (20,4 % z celkového počtu nehod zaviněných řidiči motorových vozidel), dále následuje nesprávné otáčení nebo couvání (10,5 % z celkového počtu nehod zaviněných řidiči motorových vozidel), jiný druh nesprávné jízdy (10,4 % z celkového počtu těchto nehod) a další.

Pořadí	Nejčtenější příčiny nehod zaviněných řidiči motorových vozidel	počet nehod
1.	řidič se plně nevěnoval řízení vozidla	15 383
2.	nesprávné otáčení nebo couvání	7 904
3.	jiný druh nesprávné jízdy	7 813
4.	nedodržení bezpečné vzdálenosti za vozidlem	5 615
5.	nepřízpůsobení rychlosti stavu vozovky	5 006
6.	nezvládnutí řízení vozidla	4 621
7.	vyhýbání bez dostatečného bočního odstupu	4 193
8.	nepřízpůsobení rychlosti dopravně technickému stavu vozovky	4 046
9.	nedání přednosti upravené dopravní značkou "DEJ PŘEDNOST V JÍZDĚ!"	3 428
10.	přejetí do protisměru	2 233

Nejtragičtějšími příčinami nehod řidičů motorových vozidel bylo nepřízpůsobení rychlosti dopravně technickému stavu vozovky (77 usmrcených, tj. 18,5 % usmrcených osob při nehodách zaviněných řidiči motorového vozidla) a vjetí do protisměru (60 usmrcených osob, tj. 14,4 %). Následuje nevěnování se řízení vozidla (43 usmrcených osob, tj. 10,3 %) a nepřízpůsobení rychlosti stavu vozovky (43 usmrcených osob, tj. 10,3 %).

Pořadí	Nejtragičtější příčiny nehod zaviněných řidiči motorových vozidel	počet usmrcených
1.	nepřízpůsobení rychlosti dopravně technickému stavu vozovky	77
2.	přejetí do protisměru	60
3.	řidič se plně nevěnoval řízení vozidla	43
4.	nepřízpůsobení rychlosti stavu vozovky	43
5.	nepřízpůsobení rychlosti vlastnostem vozidla a nákladu	31
6.	nedání přednosti upravené dopravní značkou "DEJ PŘEDNOST V JÍZDĚ!"	18
7.	nezvládnutí řízení vozidla	17
8.	kolize s protijedoucím vozidlem při předjíždění	17
9.	nedání přednosti chodci na vyznačeném přechodu	16
10.	nedání přednosti upravené dopravní značkou "STŮJ, DEJ PŘEDNOST V JÍZDĚ!"	14

Dopravní nehody podle druhu

Nejčtenějším i nejtragičtějším druhem nehody je srážka s jedoucím nekolejovým vozidlem, při které zemřelo 205 osob (což představuje pokles o 43 usmrcených osob v porovnání s předchozím rokem). K výraznému poklesu počtu usmrcených osob (o 37) došlo u nehod končících srážkou s pevnou překážkou, jedná se však o druhý nejtragičtější druh srážky. Následuje srážka s chodcem, při které zahynulo 76 osob. Co do počtu dopravních nehod byl nejvyšší pokles zachycen u srážky s jedoucím nekolejovým vozidlem, těchto nehod se ve srovnání s rokem předchozím stalo o 5 370 méně, což ale nic nezměnilo na skutečnosti, že se jedná o nejčtenější druh dopravní nehody.

Nehody podle druhu	počet nehod	rozdíl nehod oproti roku 2019	počet usmrcených	rozdíl usmrcených oproti roku 2019
srážka s jedoucím nekolejovým vozidlem	28 333	-5 370	205	-43
srážka s vozidlem zaparkovaným	21 154	-2 897	12	7
srážka s pevnou překážkou	20 264	-1 565	117	-37
srážka s chodcem	2 397	-868	76	-11
srážka s lesní zvěří	14 161	-1 349	0	-1
srážka s domácím zvířetem	438	-35	0	0
srážka s vlakem	123	-29	17	-1
srážka s tramvají	381	-266	0	-1
havárie	5 313	-63	24	-7
jiný druh nehody	2 230	-336	9	7

Dopravní nehody podle druhu vozidla

Celkem 44 826 dopravních nehod zavinili řidiči osobních automobilů bez přívěsu a při těchto nehodách bylo usmrceno 285 osob, tj. o 87 méně než v roce 2019 – jedná se také o nejvyšší pokles fatálních následků. Celkem 16 677 (o 2 074 nehod méně než v roce 2019) zavinil řidič, který z místa nehody ujel. Při těchto nehodách bylo usmrceno celkem 5 osob (což je o 2 osoby méně, než v roce předcházejícím).

Nehody podle druhu vozidla	počet nehod	rozdíl nehod	tj. rozdíl nehod v %	usmrceno osob	rozdíl usmrcených	tj. rozdíl usmrcených v %
moped	71	-5	-6,6	1	0	0,0
malý motocykl	114	23	25,3	1	0	0,0
motocykl	1 777	-49	-2,7	45	-1	-2,2
osobní automobil bez přívěsu	44 826	-6 760	-13,1	285	-87	-23,4
osobní automobil s přívěsem	465	-56	-10,7	4	1	33,3
nákladní automobil	6 704	-986	-12,8	44	1	2,3
nákladní automobil s přívěsem	689	-82	-10,6	7	1	16,7
nákladní automobil s návěsem	2 659	-369	-12,2	15	-4	-21,1
autobus	888	-453	-33,8	7	3	75,0
traktor	278	-57	-17,0	0	-1	-100,0
tramvaj	81	-59	-42,1	0	-1	-100,0
trolejbus	57	-9	-13,6	0	0	.
jiné motorové vozidlo	233	12	5,4	4	0	0,0
jízdní kolo	2 728	82	3,1	25	-2	-7,4
povoz, jízda na koni	4	-4	-50,0	0	0	.
jiné nemotorové vozidlo	98	36	58,1	0	0	.
vlak	0	-1	-100,0	0	0	.
nezjištěno, řidič ujel	16 677	-2 074	-11,1	5	-2	-28,6
jiný druh vozidla	10	0	0,0	0	0	.

Dopravní nehody zaviněné pod vlivem alkoholu

U 4 486 nehod (pokles o 141 nehod) bylo u viníka dopravní nehody zjištěno požití alkoholu. Při těchto nehodách došlo k usmrcení 50 osob (tj. o 3 osoby méně než v roce 2019). Drogy byly zjištěny u řidiče motorového vozidla v případě 261 dopravních nehod. V 55 případech byla u řidiče-viníka zjištěna přítomnost alkoholu a drog současně.

Nehody zaviněné pod vlivem alkoholu nebo jiných návykových látek	počet nehod	rozdíl nehod oproti roku 2019	počet usmrcených	rozdíl usmrcených oproti roku 2019
Alkohol u viníka do 0,24 ‰	163	8	1	-4
Alkohol u viníka 0,24 až 0,5 ‰	284	-41	3	1
Alkohol u viníka 0,6 až 0,8 ‰	250	-36	7	6
Alkohol u viníka 0,8 až 1,0 ‰	191	-18	3	2
Alkohol u viníka 1,0 až 1,5 ‰	671	1	10	2
Alkohol u viníka 1,5 ‰ a více	2 872	-51	22	-8
Alkohol a drogy	55	-4	4	-2
Alkohol celkem	4 486	-141	50	-3
Drogy celkem	261	-8	12	3

Dopravní nehody dle místa

Z celkového počtu nehod a jejich následků došlo v obcích k:

- 65,7 % počtu nehod,
- 28,0 % usmrcení osob,
- 51,5 % těžkých zranění,
- 55,6 % lehkých zranění,
- 54,8 % vzniklých škod a
- 71,7 % nehod pod vlivem alkoholu.

Místo nehody	počet nehod	usmrceno osob	těžce zraněno	lehce zraněno	hmotná škoda v mil. Kč
V obci	62 271	129	931	11 619	3 298,4
<i>Index-rok 2019 = 100 %</i>	<i>86,83</i>	<i>86,00</i>	<i>88,41</i>	<i>85,57</i>	<i>85,39</i>
Mimo obec	32 523	331	876	9 261	2 717,7
<i>Index-rok 2019 = 100 %</i>	<i>90,70</i>	<i>83,38</i>	<i>82,88</i>	<i>89,43</i>	<i>91,33</i>
z toho dálnice	3 935	33	66	612	572,6
<i>Index-rok 2019 = 100 %</i>	<i>79,46</i>	<i>106,45</i>	<i>79,52</i>	<i>72,51</i>	<i>82,46</i>

Nejvíce nehod v roce 2020 se stalo na místních komunikacích a na silnicích I., II. a III. třídy. K nejvyššímu poklesu počtu nehod v porovnání s loňským rokem došlo u místních komunikací (o 4 339 nehod) a na sledovaných komunikacích (o 2 673 nehod). Z pohledu následků na životě jsou nejtragičtější nehody na silnicích I. a II. třídy (ve sledovaném období celkem 258 usmrcených osob). U žádného z druhů komunikace nedošlo k radikálnímu zvýšení počtu fatálních následků. Naopak nejvyšší pokles počtu usmrcených byl zjištěn u silnic I. třídy, a to o 55 usmrcených osob.

Druh komunikace	počet nehod	rozdíl nehod oproti roku 2019	počet usmrcených	rozdíl usmrcených oproti roku 2019
dálnice	3 935	-1 017	33	2
silnice I. třídy	13 117	-1 959	148	-55
silnice II. třídy	15 237	-1 205	110	-25
silnice III. třídy	13 245	-346	76	-12
sledovaná křižovatka	1 983	-562	3	-2
sledovaná komunikace	8 491	-2 673	28	1
místní komunikace	34 051	-4 339	53	0
účelová komunikace - polní, lesní cesty apod.	692	43	4	1
účelová komunikace - ostatní	4 043	-720	5	3

Dopravní nehody v krajích

K nejvyššímu počtu dopravních nehod došlo v roce 2020 na území hl. m. Prahy (16 925 nehod), následují kraje Středočeský a Ústecký. Nejvíce usmrcených osob evidujeme v kraji Středočeském (79 usmrcených osob).

V absolutním vyjádření došlo v porovnání s rokem 2019 k poklesu počtu nehod ve všech krajích. Nejvyšší pokles byl zaznamenán u hl. m. Prahy a Středočeského kraje. Nejvyšší pokles počtu usmrcených osob v absolutním vyjádření byl zaznamenán v Královéhradeckém kraji (o 23 osob, tj. o 47,9 %).

Nehody a následky v krajích; rok 2020	počet nehod	usmrceno osob	těžce zraněno	lehce zraněno	hmotná škoda v tis. Kč
Hlavní město Praha	16 925	22	131	1 604	1 208 407
<i>Index - rok 2019=100 %</i>	<i>78,88</i>	<i>110,00</i>	<i>114,91</i>	<i>81,92</i>	<i>76,80</i>
Středočeský kraj	13 942	79	239	2 721	1 022 689
<i>Index - rok 2019=100 %</i>	<i>87,06</i>	<i>89,77</i>	<i>68,29</i>	<i>82,58</i>	<i>89,20</i>
Jihočeský kraj	4 286	38	215	1 800	315 950
<i>Index - rok 2019=100 %</i>	<i>95,35</i>	<i>65,52</i>	<i>89,96</i>	<i>93,22</i>	<i>96,01</i>
Plzeňský kraj	3 731	31	94	1 478	254 052
<i>Index - rok 2019=100 %</i>	<i>91,20</i>	<i>110,71</i>	<i>93,07</i>	<i>90,90</i>	<i>102,70</i>
Ústecký kraj	10 283	43	155	1 586	527 683
<i>Index - rok 2019=100 %</i>	<i>91,06</i>	<i>107,50</i>	<i>76,35</i>	<i>87,00</i>	<i>90,58</i>
Královéhradecký kraj	4 839	25	109	1 142	329 850
<i>Index - rok 2019=100 %</i>	<i>93,22</i>	<i>52,08</i>	<i>77,30</i>	<i>95,01</i>	<i>96,39</i>
Jihomoravský kraj	7 039	51	201	2 333	427 238
<i>Index - rok 2019=100 %</i>	<i>86,46</i>	<i>80,95</i>	<i>88,94</i>	<i>84,16</i>	<i>82,58</i>
Moravskoslezský kraj	9 197	38	154	1 849	501 612
<i>Index - rok 2019=100 %</i>	<i>89,73</i>	<i>71,70</i>	<i>102,67</i>	<i>83,36</i>	<i>93,66</i>
Olomoucký kraj	5 083	23	73	1 155	298 509
<i>Index - rok 2019=100 %</i>	<i>92,28</i>	<i>67,65</i>	<i>70,87</i>	<i>83,57</i>	<i>86,76</i>
Zlínský kraj	4 166	23	89	1 170	222 157
<i>Index - rok 2019=100 %</i>	<i>90,72</i>	<i>121,05</i>	<i>74,17</i>	<i>84,72</i>	<i>87,78</i>
Vysočina	4 497	37	111	1 095	326 958
<i>Index - rok 2019=100 %</i>	<i>93,49</i>	<i>92,50</i>	<i>106,73</i>	<i>86,22</i>	<i>94,63</i>
Pardubický kraj	4 061	26	92	1 218	253 130
<i>Index - rok 2019=100 %</i>	<i>93,18</i>	<i>83,87</i>	<i>74,80</i>	<i>87,88</i>	<i>103,95</i>
Liberecký kraj	4 517	13	79	1 068	212 315
<i>Index - rok 2019=100 %</i>	<i>95,05</i>	<i>108,33</i>	<i>103,95</i>	<i>93,68</i>	<i>85,79</i>
Karlovarský kraj	2 228	11	65	661	115 538
<i>Index - rok 2019=100 %</i>	<i>85,04</i>	<i>84,62</i>	<i>108,33</i>	<i>119,96</i>	<i>88,30</i>
Česká republika	94 794	460	1807	20 880	6 016 093
<i>Index - rok 2019=100 %</i>	<i>88,12</i>	<i>84,10</i>	<i>85,64</i>	<i>87,24</i>	<i>87,97</i>

Osobní nehody v krajích

Podrobnější členění osobních nehod, tj. nehod s následky na životě a zdraví, dle krajů je uvedeno v následující tabulce.

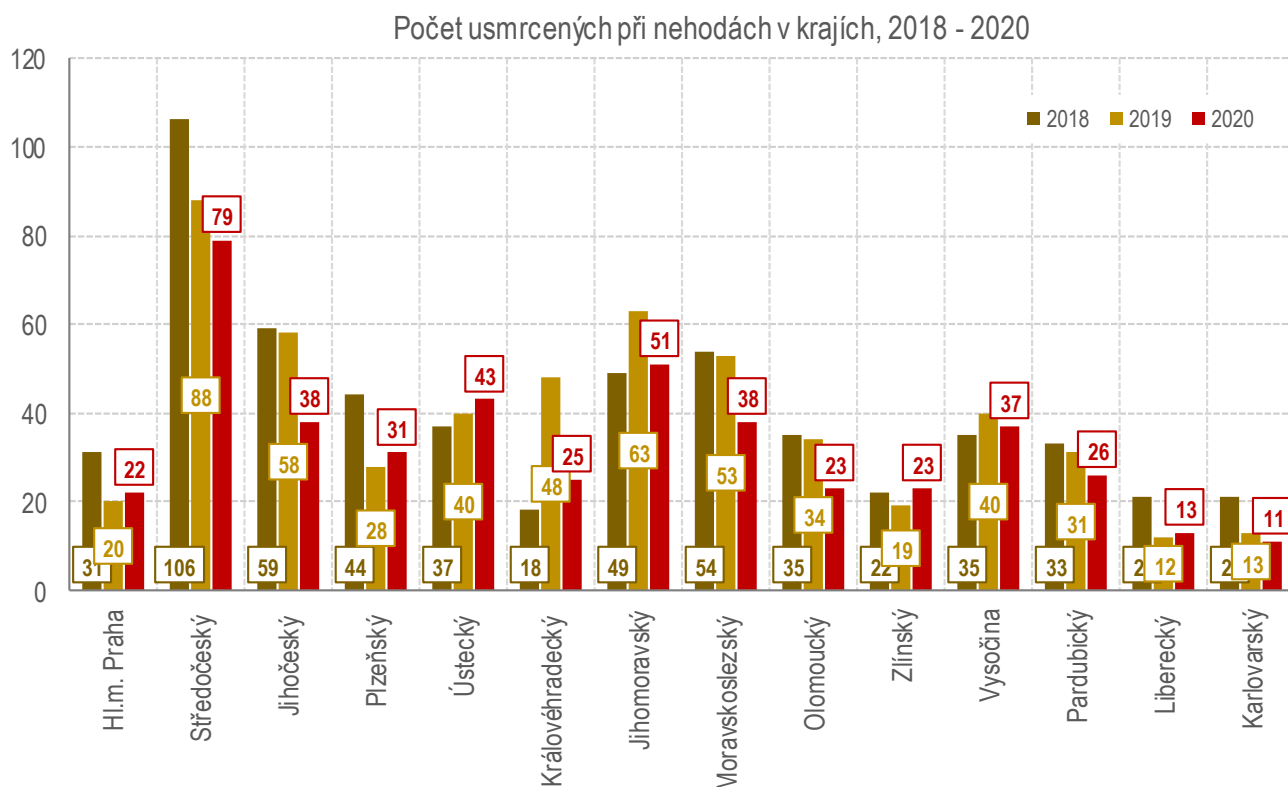
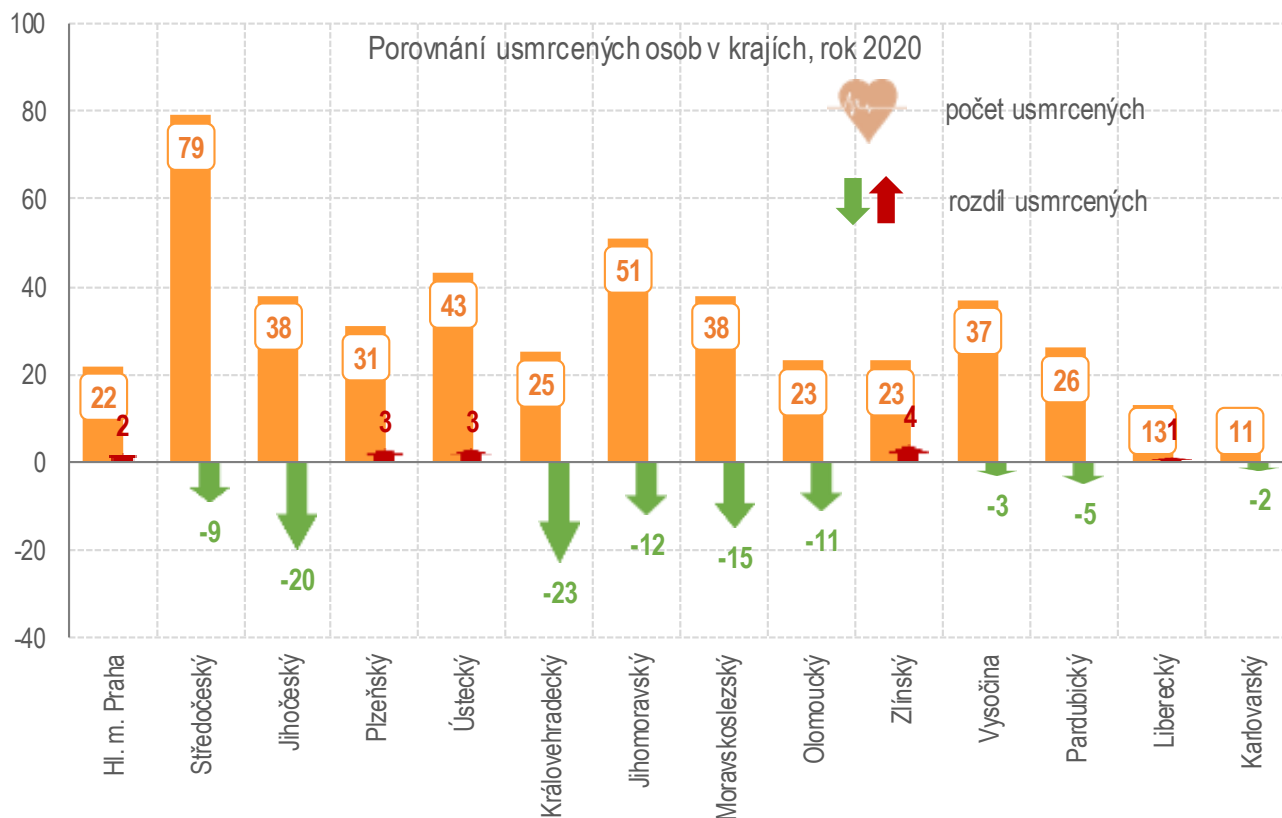
kraj	počet nehod	usmrceno	těžce zraněno	lehce zraněno
Hl. m. Praha	1 497	22	131	1 604
Středočeský	2 375	79	239	2 721
Jihočeský	1 582	38	215	1 800
Plzeňský	1 251	31	94	1 478
Ústecký	1 366	43	155	1 586
Královéhradecký	1 016	25	109	1 142
Jihomoravský	2 042	51	201	2 333
Moravskoslezský	1 722	38	154	1 849
Olomoucký	1 039	23	73	1 155
Zlínský	1 045	23	89	1 170
Vysočina	929	37	111	1 095
Pardubický	1 067	26	92	1 218
Liberecký	930	13	79	1 068
Karlovarský	558	11	65	661
Česká republika	18 419	460	1 807	20 880

Dopravní nehody pod vlivem alkoholu a drog v krajích

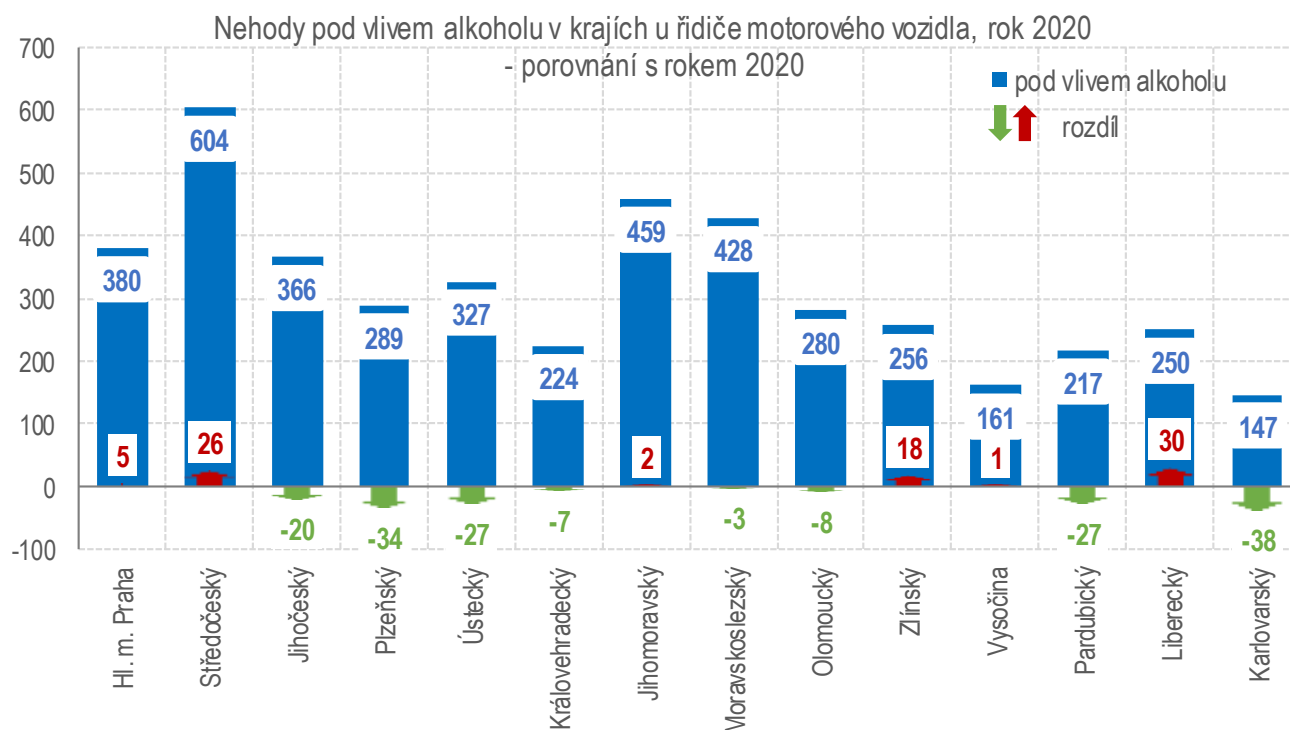
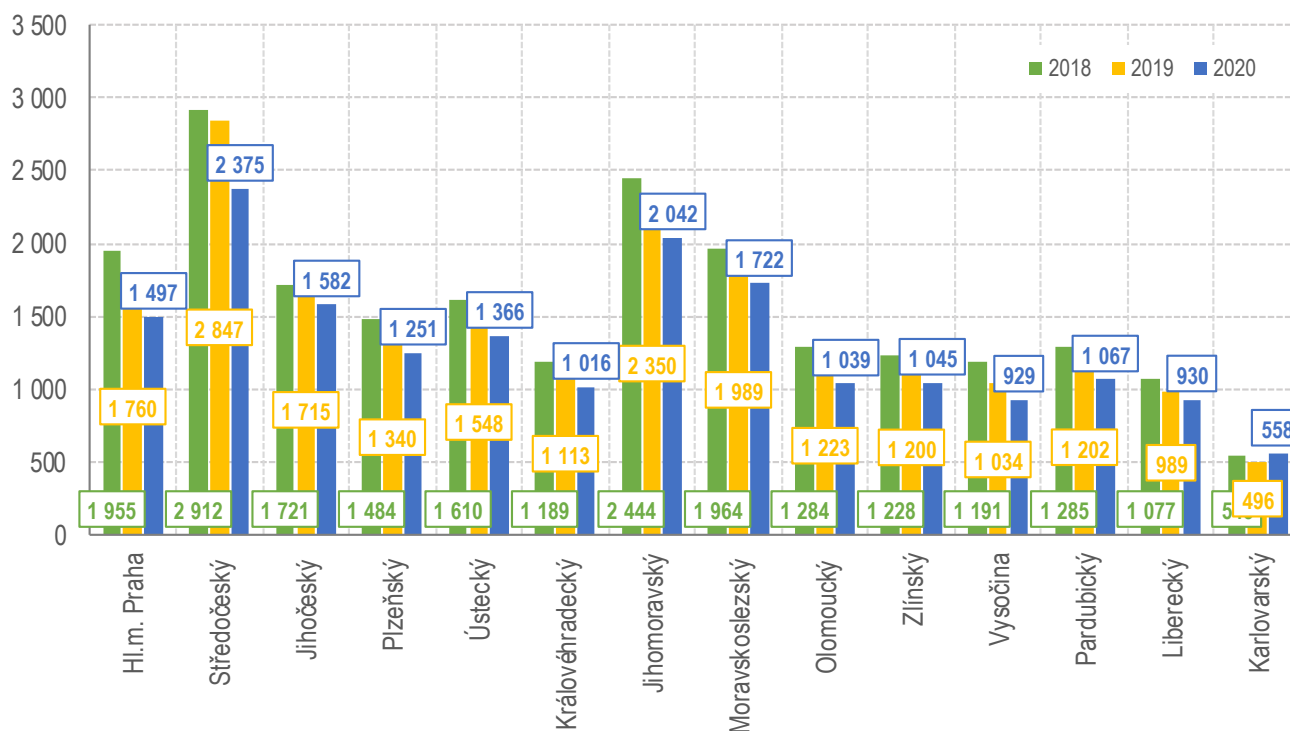
Nejvíce dopravních nehod pod vlivem alkoholu se v roce 2020 stalo na území Středočeského kraje (604 nehod), Jihomoravského kraje (459 nehod) a Moravskoslezského kraje (428 nehod).

Drogy se u viníka dopravní nehody – řidiče motorového vozidla prokázaly především ve Středočeském, Jihomoravském a Ústeckém kraji.

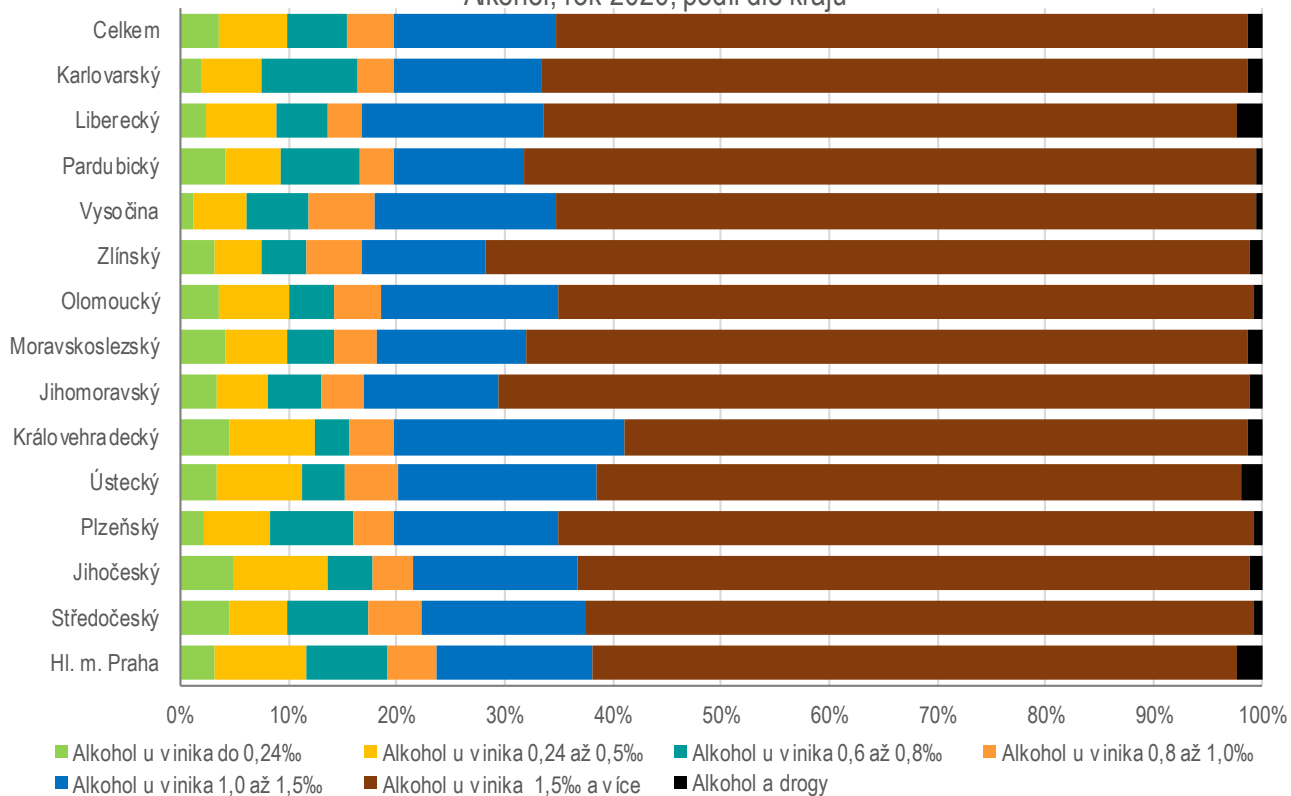
Alkohol a drogy u viníka - dle krajů	celkem nehod	"Euroformuláře"	celkem šetřeno událostí	z toho alkohol	tj. %	z toho drogy	tj. %
Hl. m. Praha	16 925	1 521	18 446	380	2,06	23	0,12
Středočeský	13 942	3 717	17 659	604	3,42	34	0,19
Jihočeský	4 286	3 306	7 592	366	4,82	21	0,28
Plzeňský	3 731	4 688	8 419	289	3,43	26	0,31
Ústecký	10 283	549	10 832	327	3,02	27	0,25
Královéhradecký	4 839	994	5 833	224	3,84	6	0,10
Jihomoravský	7 039	3 795	10 834	459	4,24	34	0,31
Moravskoslezský	9 197	2 373	11 570	428	3,70	25	0,22
Olomoucký	5 083	1 933	7 016	280	3,99	10	0,14
Zlínský	4 166	898	5 064	256	5,06	10	0,20
Vysočina	4 497	2 259	6 756	161	2,38	4	0,06
Pardubický	4 061	1 375	5 436	217	3,99	5	0,09
Liberecký	4 517	1 465	5 982	250	4,18	24	0,40
Karlovarský	2 228	448	2 676	147	5,49	11	0,41
CELKEM	94 794	29 321	124 115	4 388	3,54	260	0,21



Počet nehod s následky na životě a zdraví v krajích, 2018 - 2020

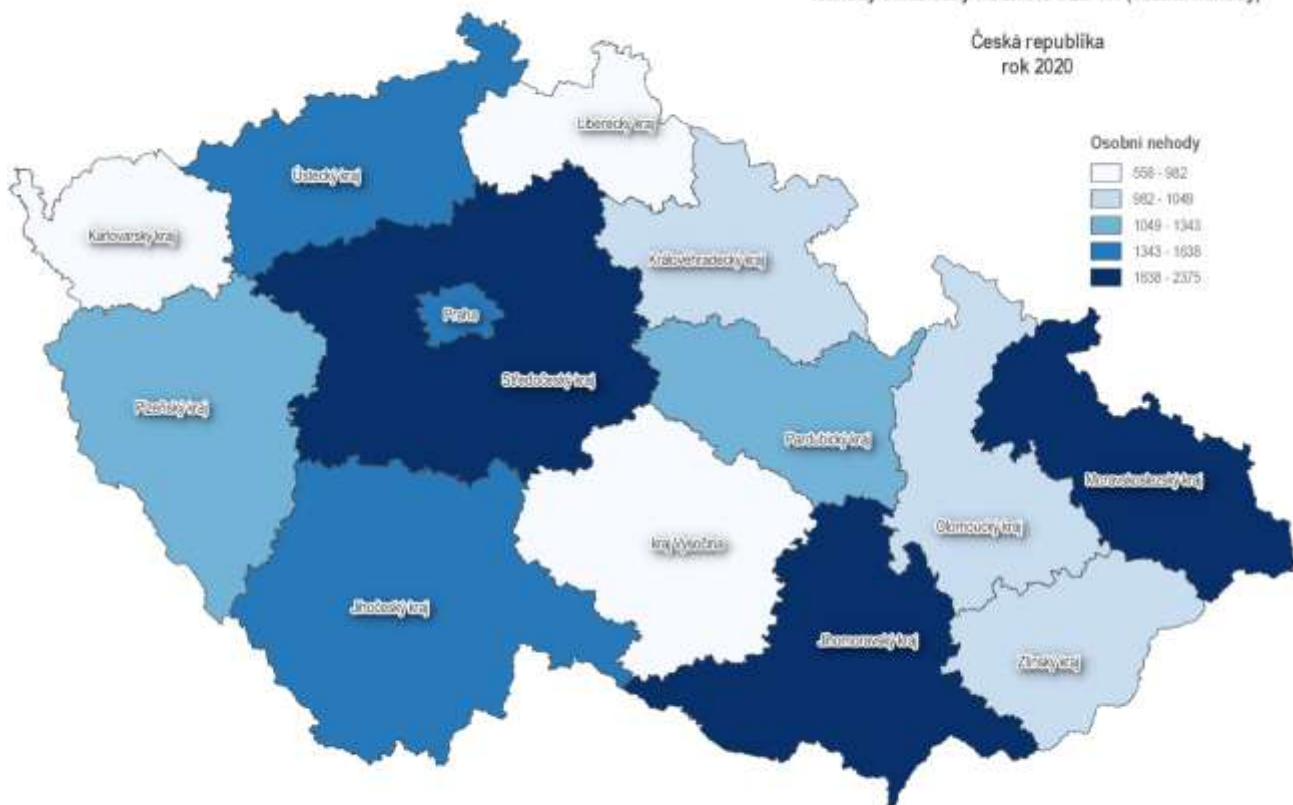


Alkohol, rok 2020, podíl dle krajů



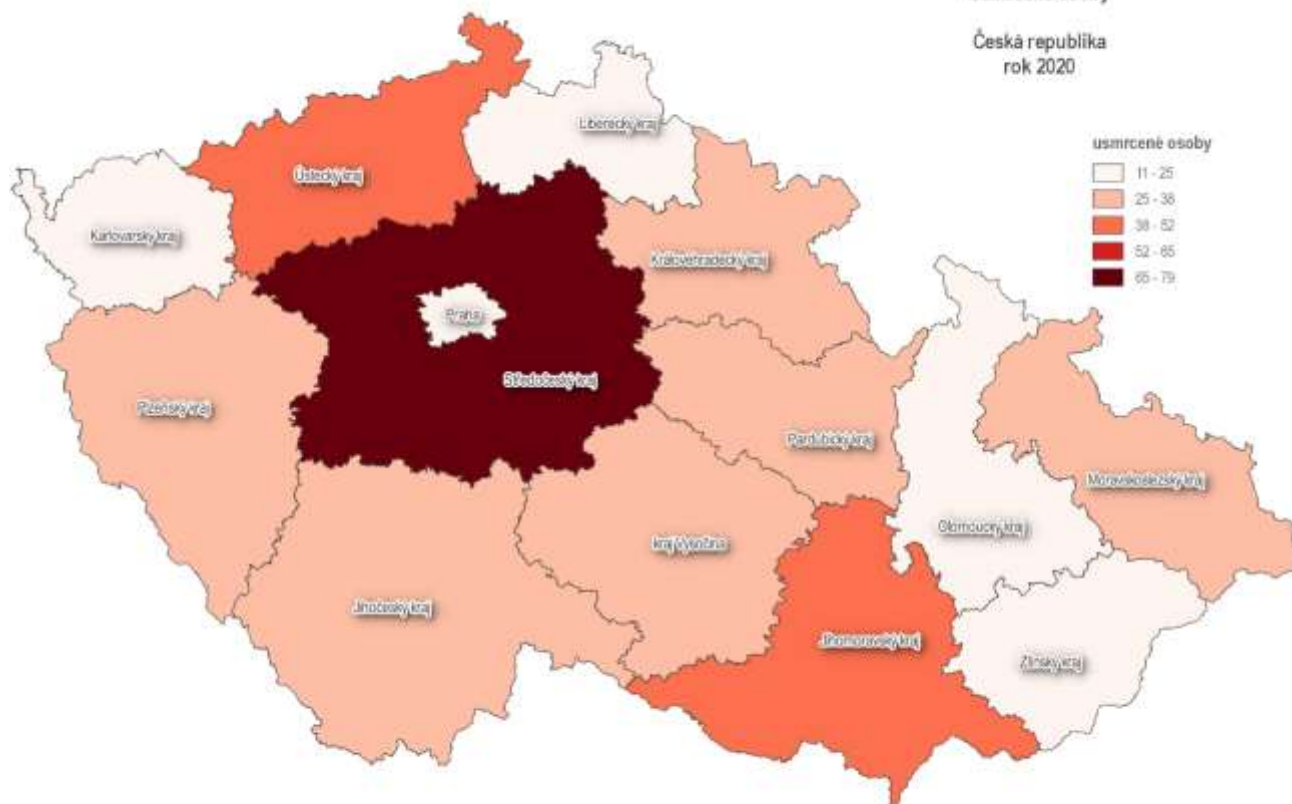
Nehody s následky na životě a zdraví (osobní nehody)

Česká republika
rok 2020



Usmrcené osoby

Česká republika
rok 2020



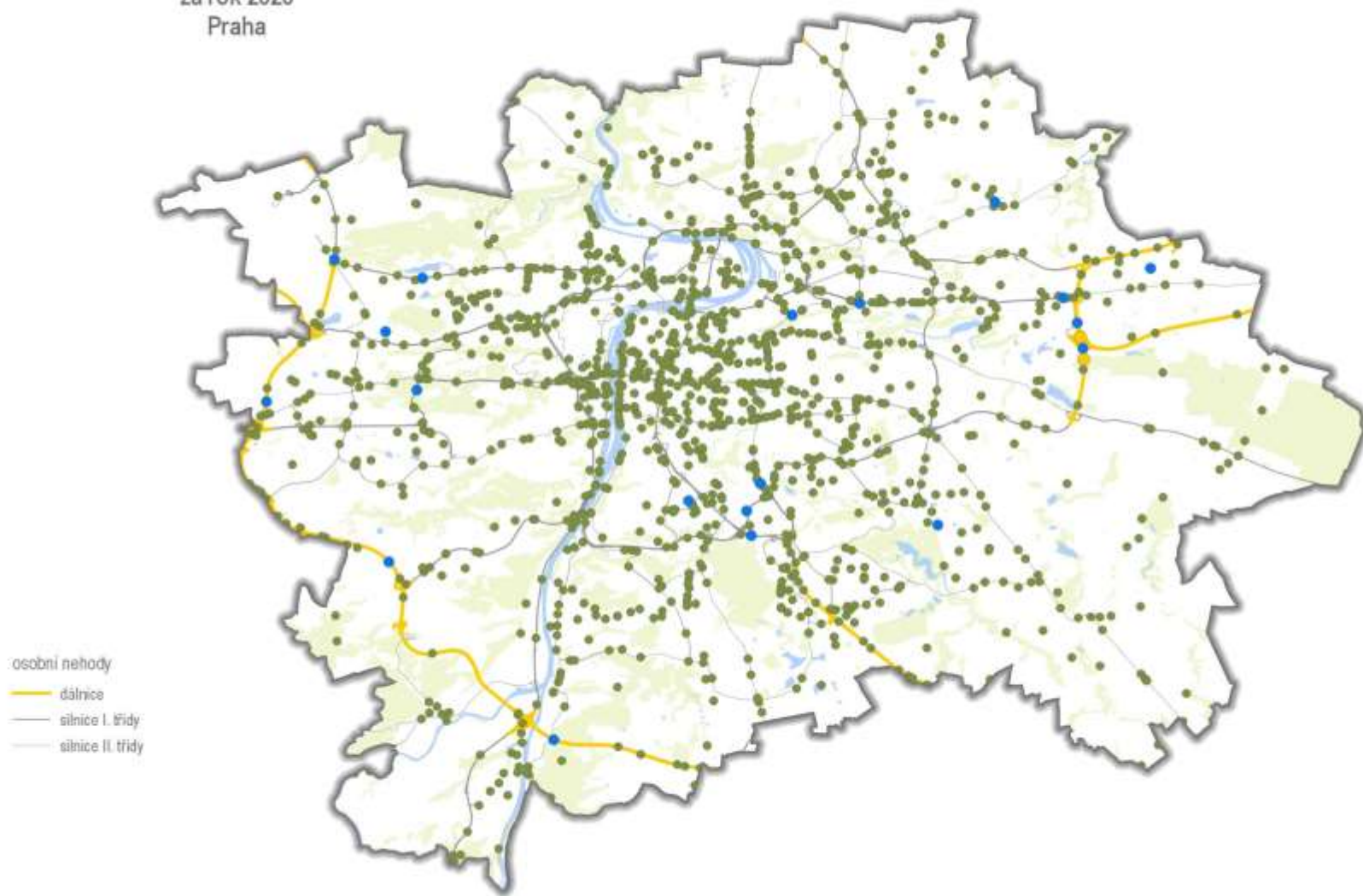
Zpracovali: pplk. Mgr. Jan STRAKA, kpt. Ing. Jana PELEŠKOVÁ, tel. 974 834 584, 974 834 223

plk. Mgr. Bc. Jiří ZLÝ, MBA
ředitel služby dopravní policie
schváleno elektronicky

Příloha

Mapy nehod s následky na životě a zdraví v jednotlivých krajích České republiky v roce 2020

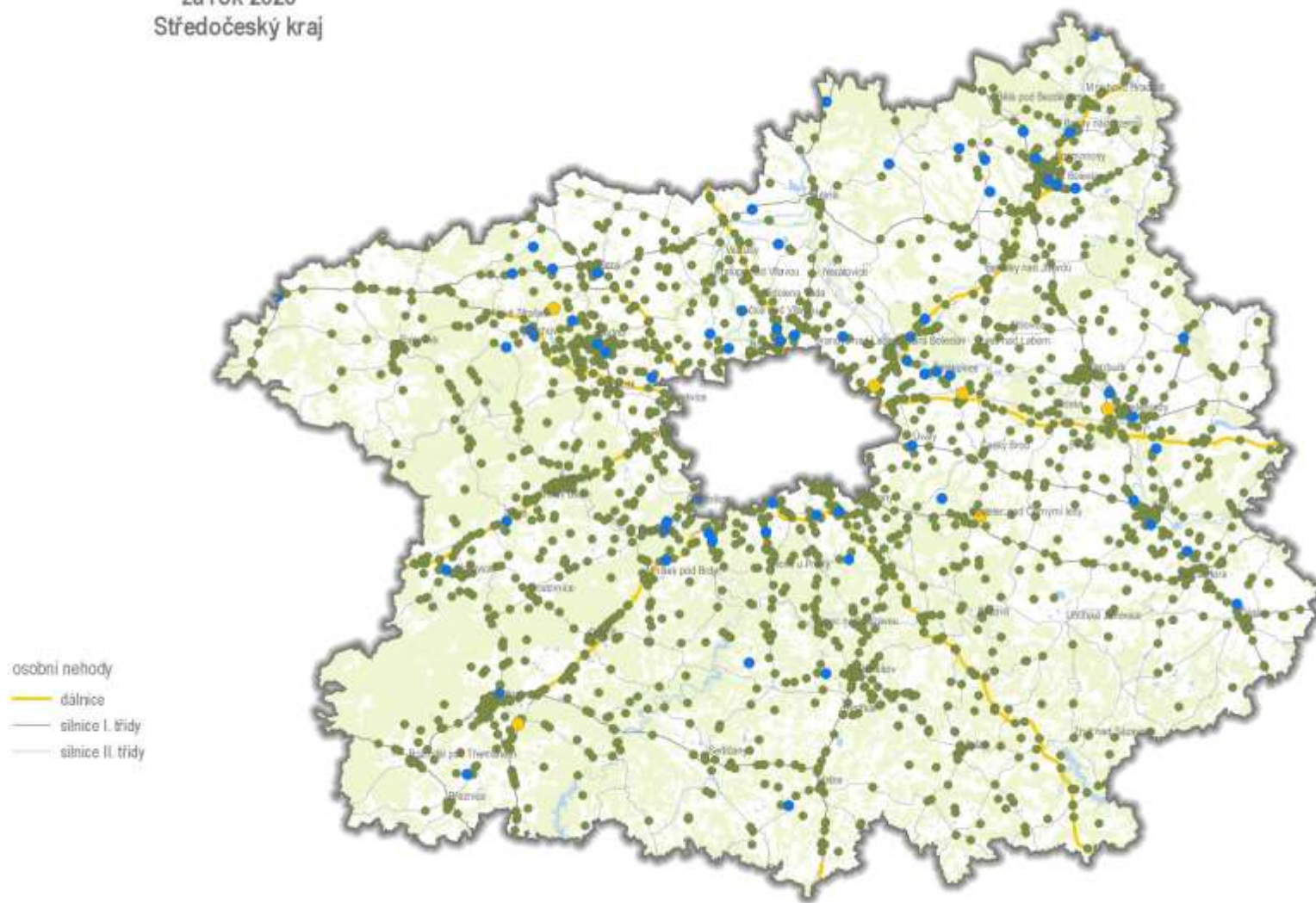
Osobní nehody
za rok 2020
Praha



- osobní nehody
- dálnice
- silnice I. třídy
- silnice II. třídy



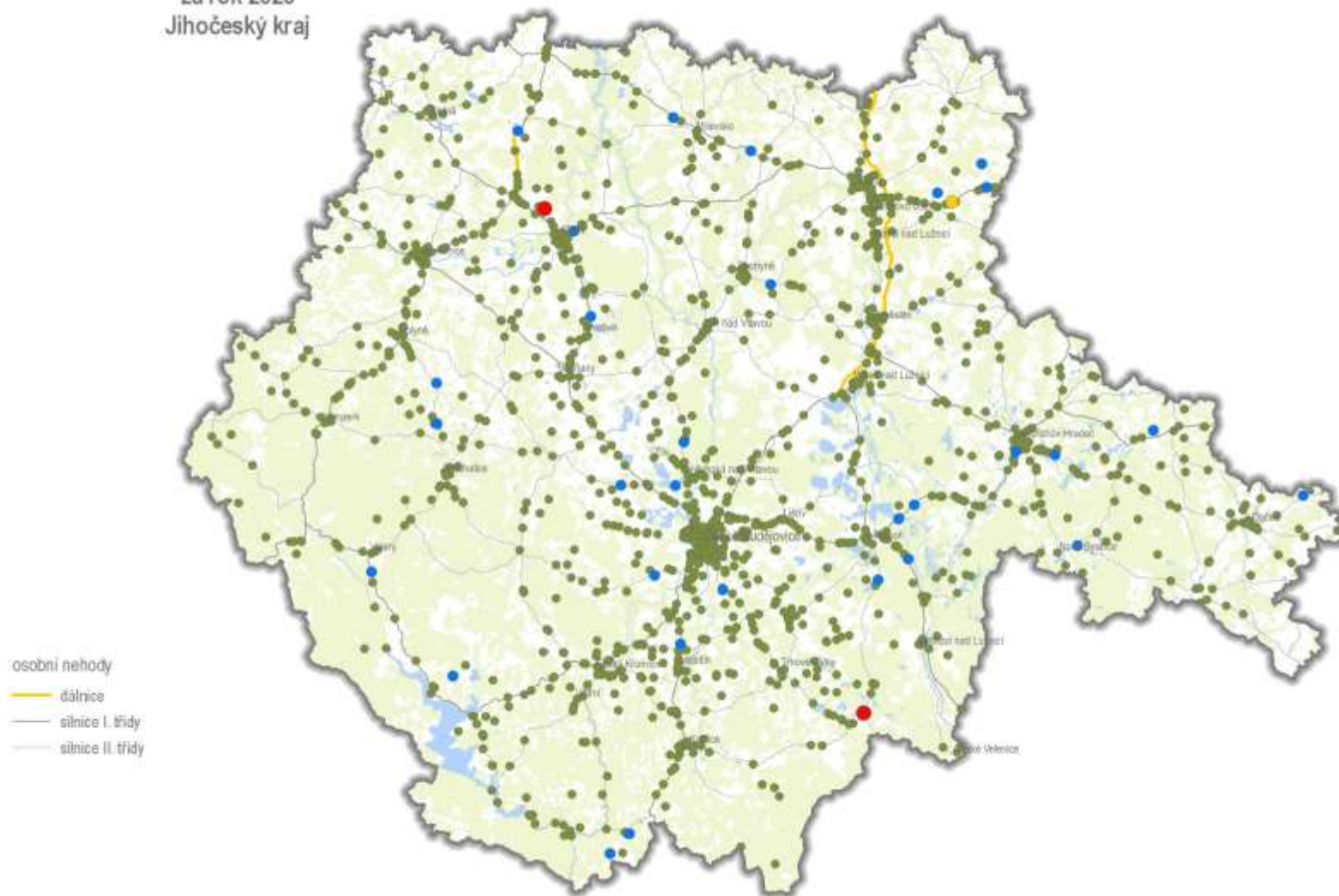
Osobní nehody
za rok 2020
Středočeský kraj



- osobní nehody
- dálnice
- silnice I. třídy
- silnice II. třídy



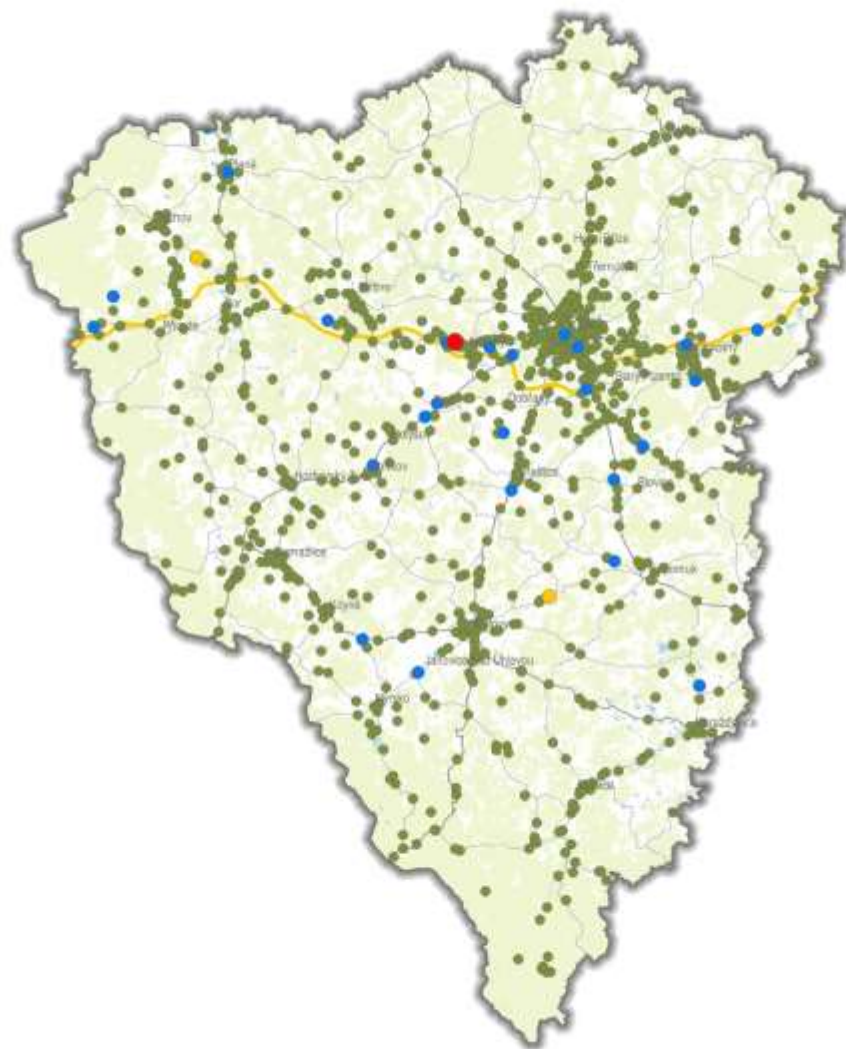
Osobní nehody
za rok 2020
Jihočeský kraj



- osobní nehody
- dálnice
- silnice I. třídy
- silnice II. třídy



Osobní nehody
za rok 2020
Plzeňský kraj



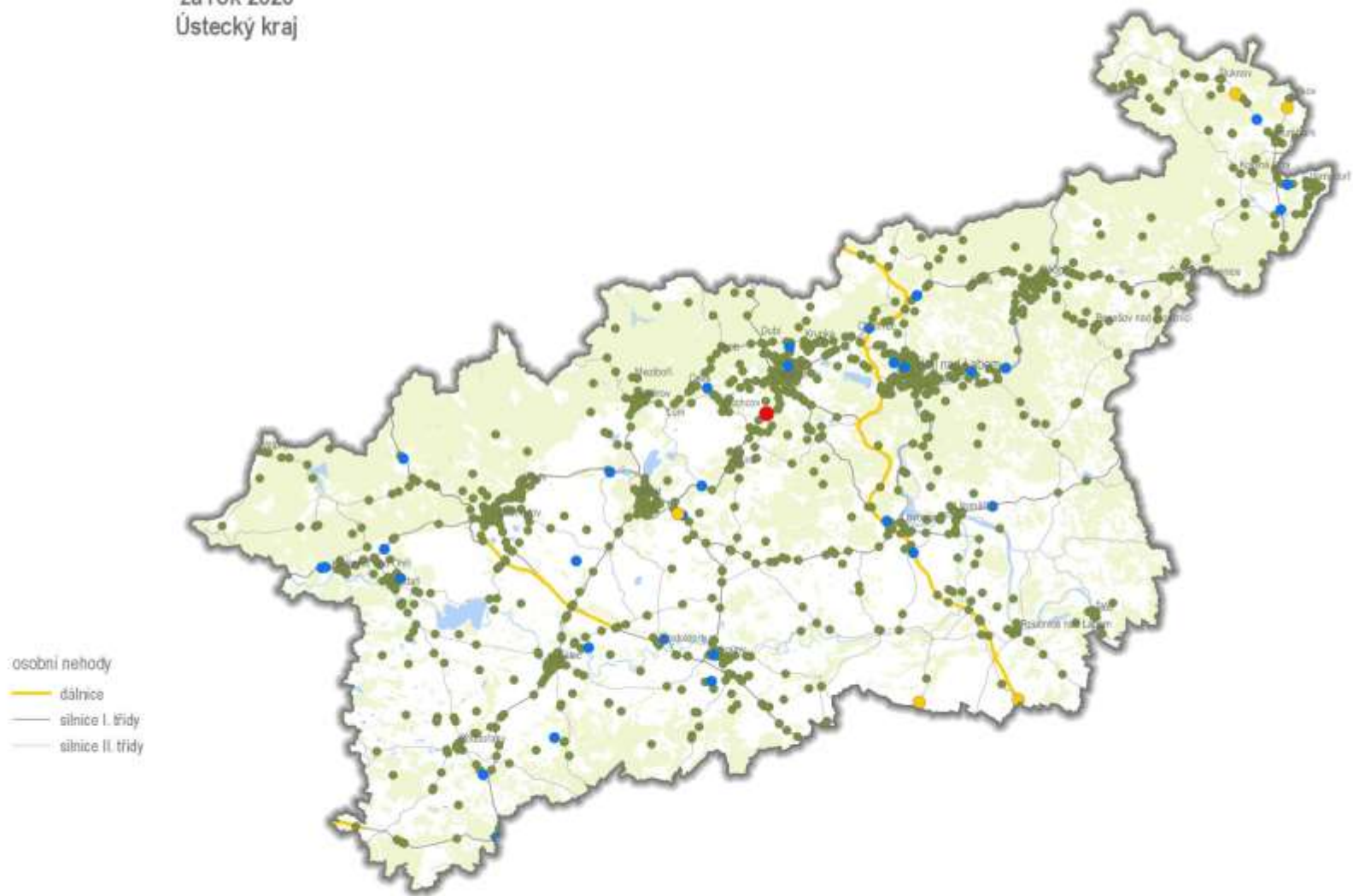
- osobní nehody
- dálnice
- silnice I. třídy
- silnice II. třídy

0 20 40 60 80 100 km



POLICE NI PRÉZIDIUM ČESKÉ REPUBLIKY
Rekvalifikační služby dispečerů policie
© 2020
Data poskytl: PČR, OpenStreetMap

Osobní nehody
za rok 2020
Ústecký kraj



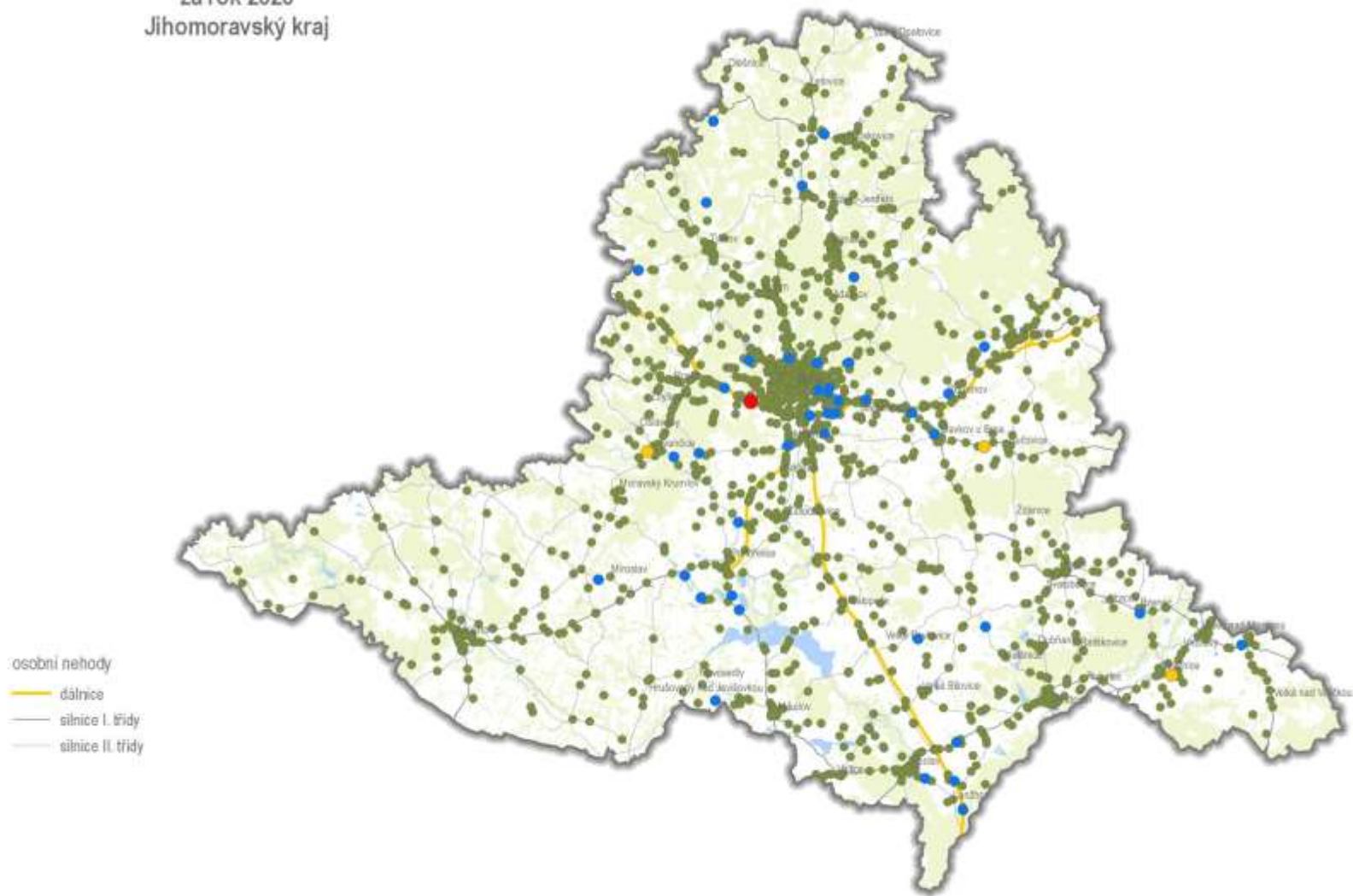
- osobní nehody
- dálnice
- silnice I. třídy
- silnice II. třídy



Osobní nehody
za rok 2020
Královéhradecký kraj



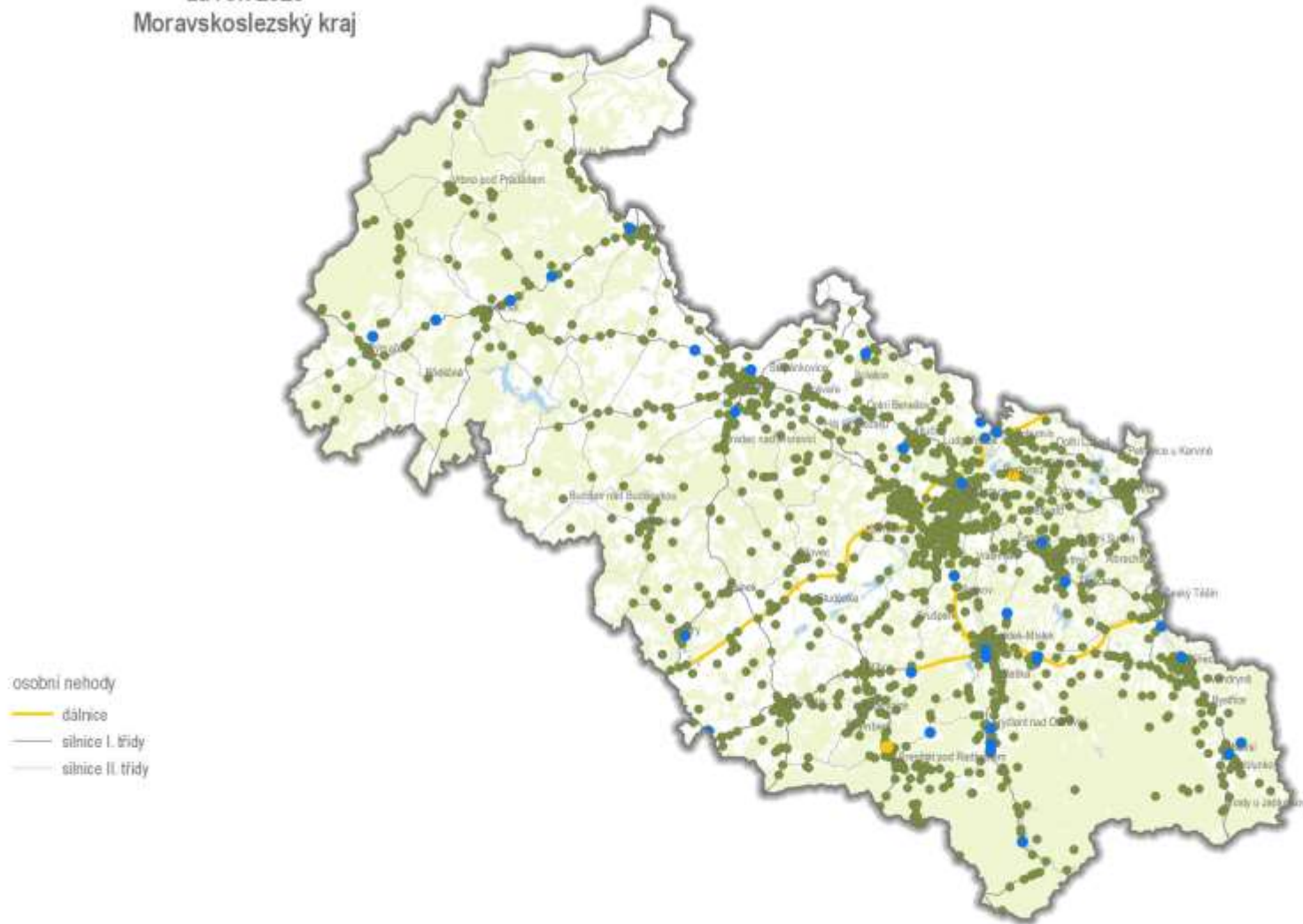
Osobní nehody
za rok 2020
Jihomoravský kraj



- osobní nehody
- dálnice
- silnice I. třídy
- silnice II. třídy



Osobní nehody
za rok 2020
Moravskoslezský kraj



Osobní nehody
za rok 2020
Olomoucký kraj

- osobní nehody
- dálnice
- silnice I. třídy
- silnice II. třídy

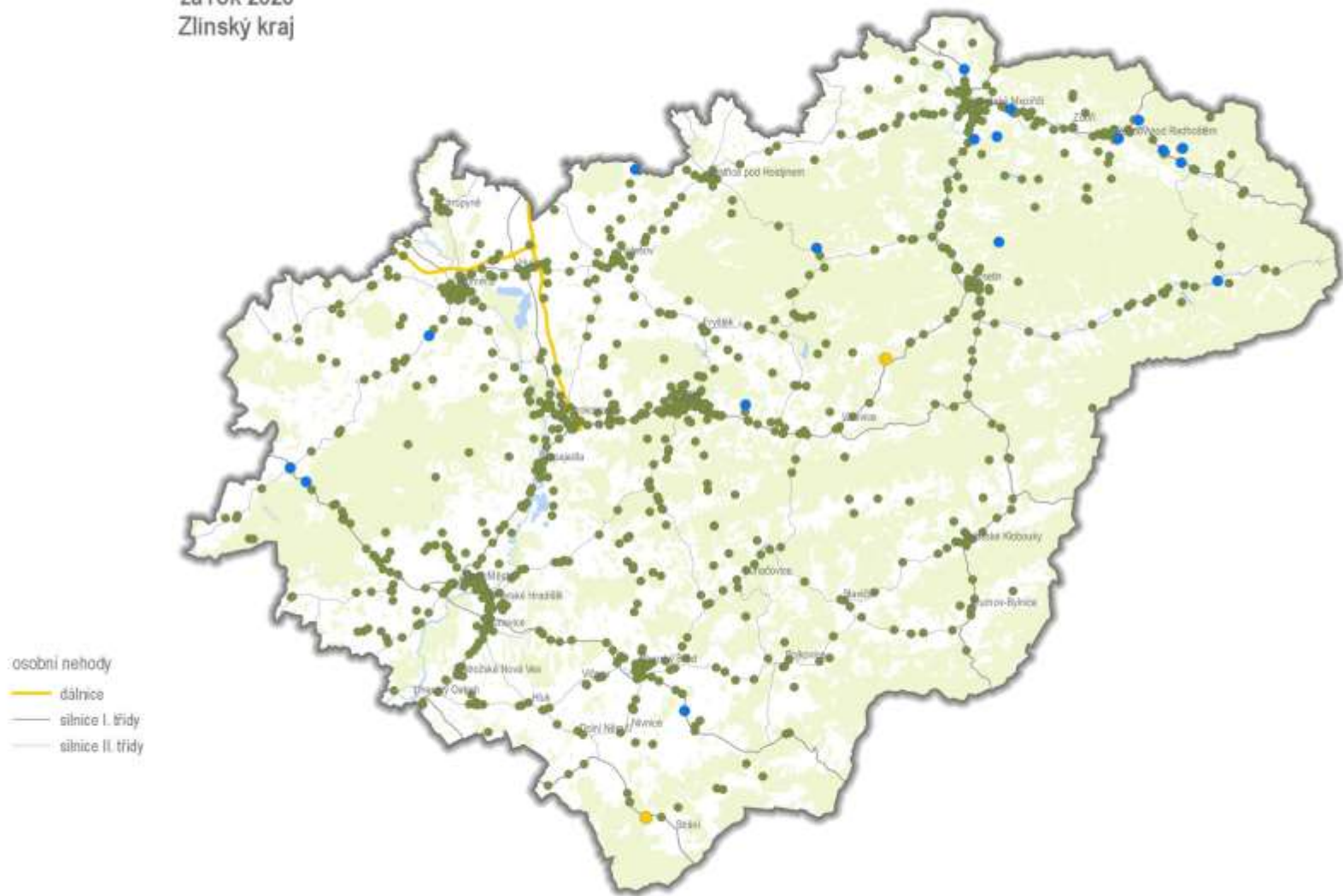


0 20 40 60 80 100 km



POLICE NI PRÉZIDIUM ČESKÉ REPUBLIKY
Rekvalifikační služby dispeční police
© 2020
Data poskytl: PČR, OpenStreetMap

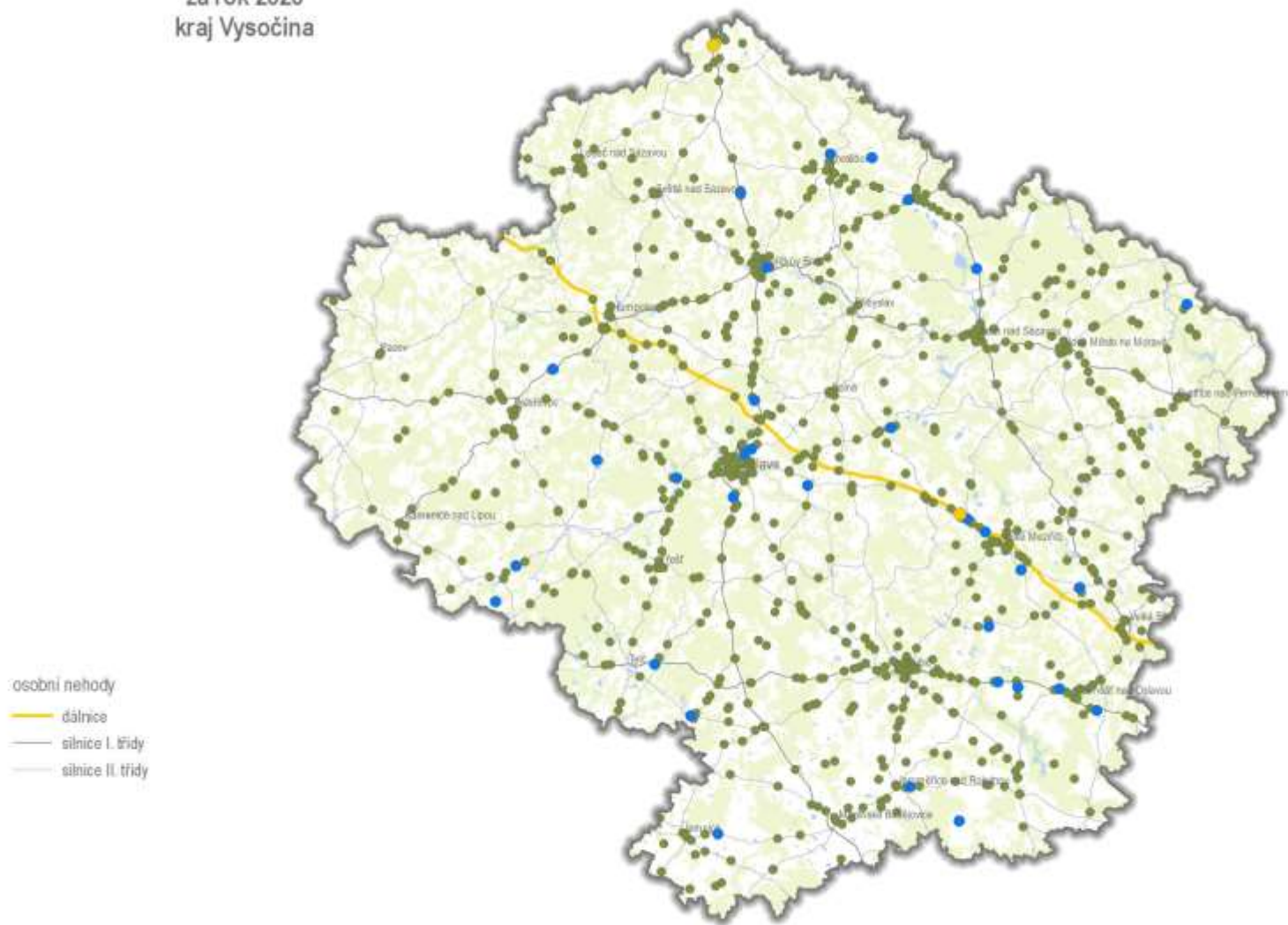
Osobní nehody
za rok 2020
Zlínský kraj



- osobní nehody
- dálnice
- silnice I. třídy
- silnice II. třídy



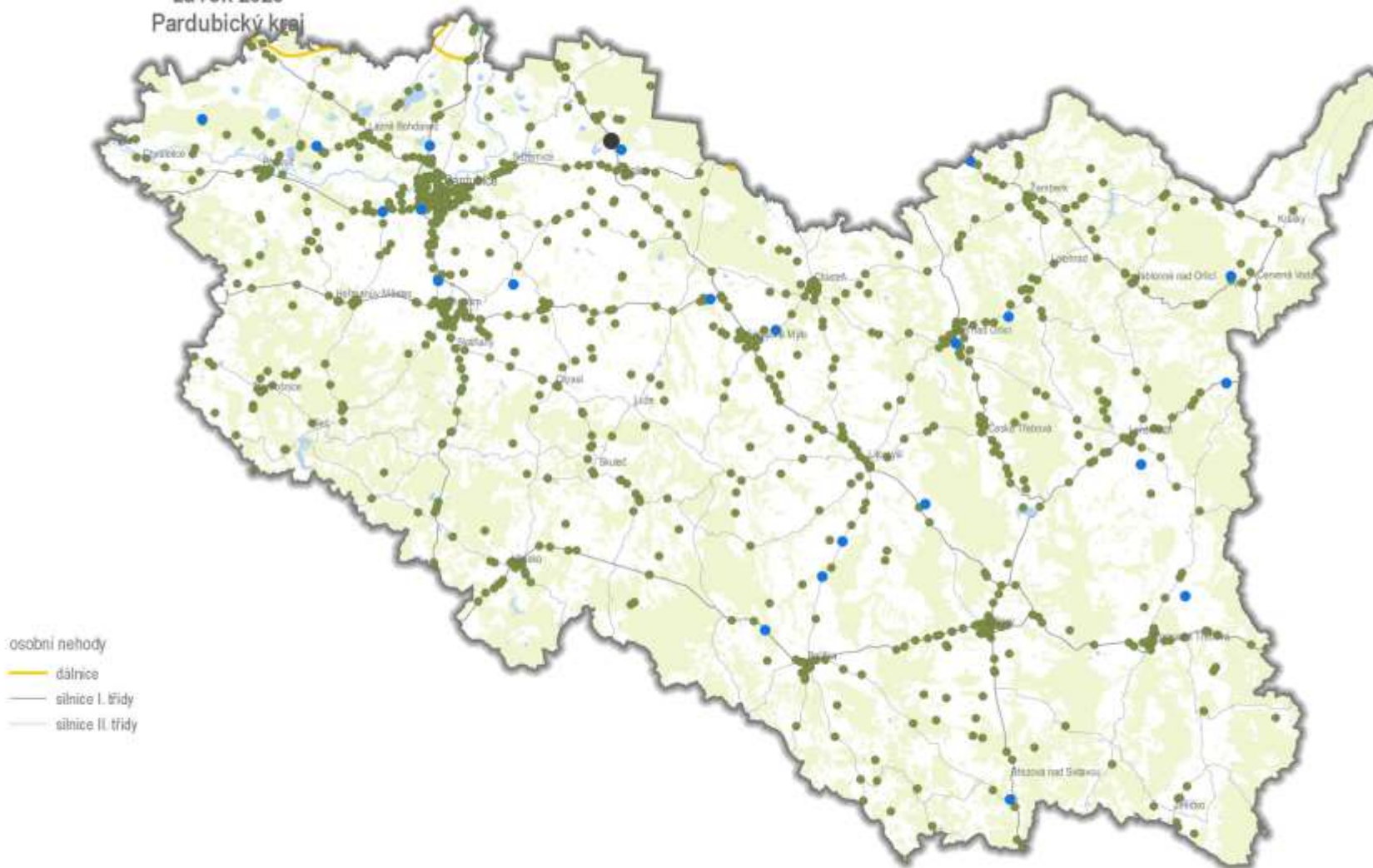
Osobní nehody
za rok 2020
kraj Vysočina



- osobní nehody
- dálnice
- silnice I. třídy
- silnice II. třídy



Osobní nehody
za rok 2020
Pardubický kraj



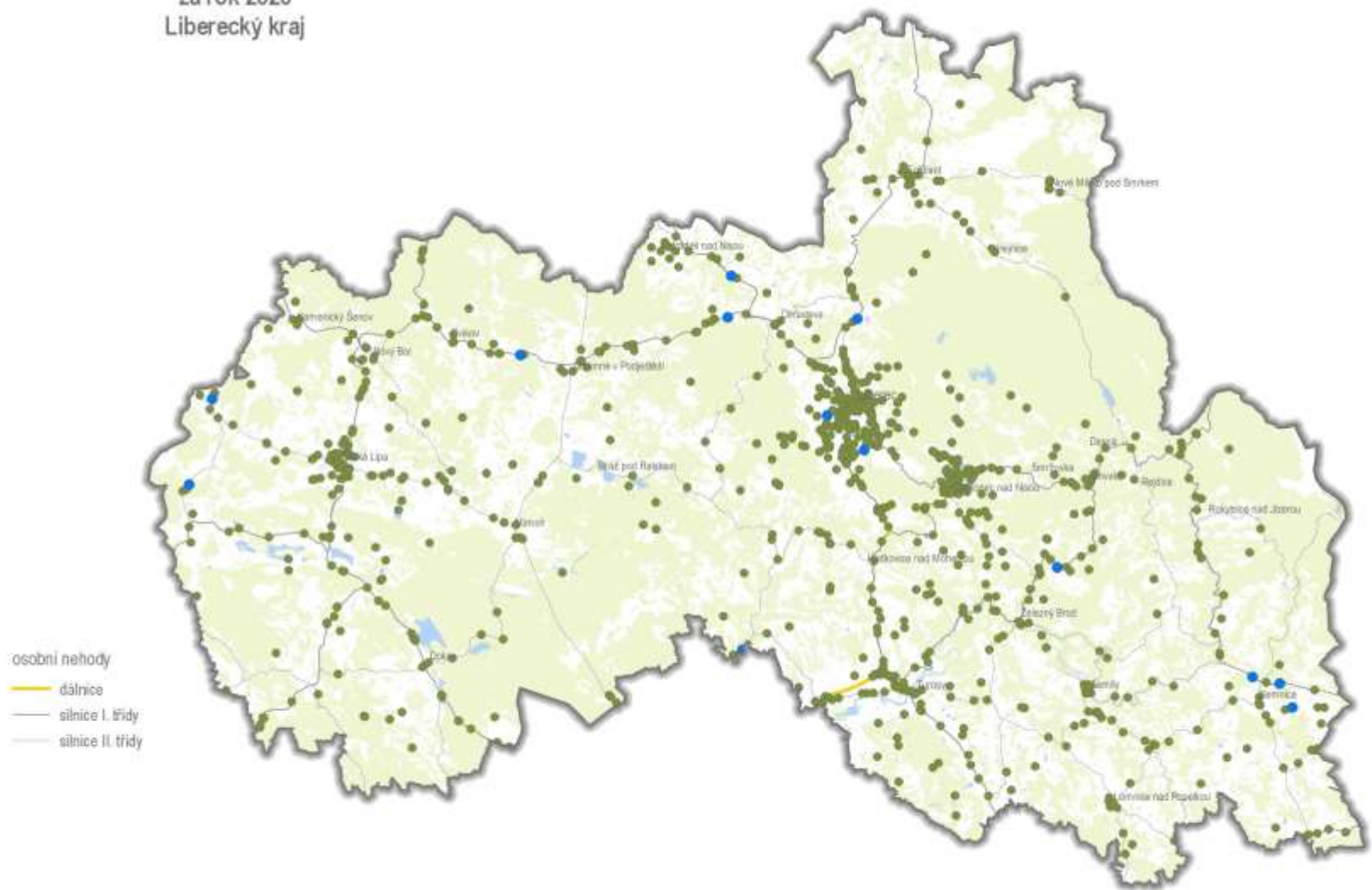
- osobní nehody
- dálnice
- silnice I. třídy
- silnice II. třídy

0 10 20 30 40 50 km



POLICE NI PŘEZIDIUM ČESKÉ REPUBLIKY
Revizní služby dispeční police
© 2020
Data poskytl: PČR, OpenStreetMap

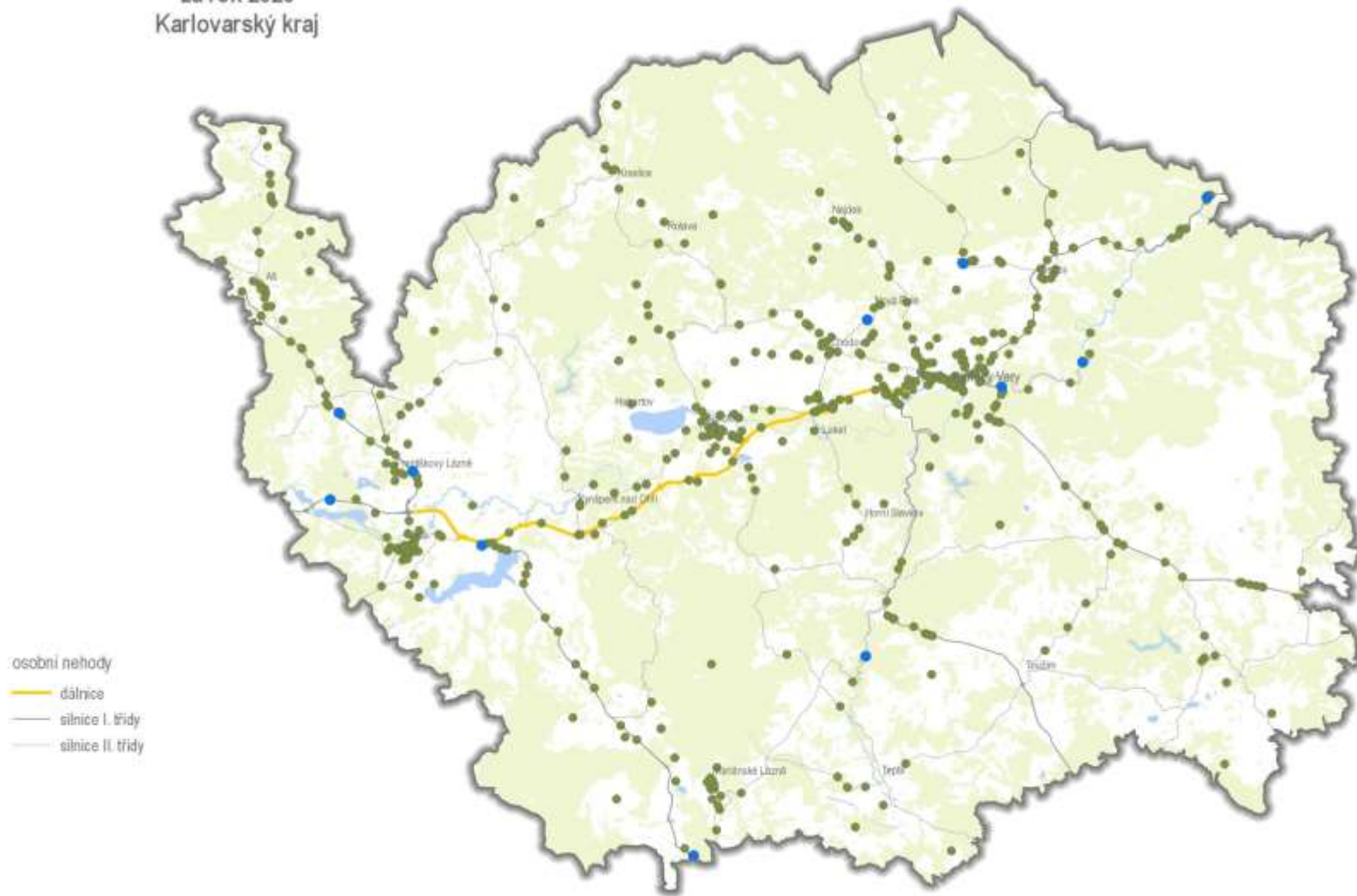
Osobní nehody
za rok 2020
Liberecký kraj



- osobní nehody
- dálnice
- silnice I. třídy
- silnice II. třídy



Osobní nehody
za rok 2020
Karlovarský kraj



- osobní nehody
- dálnice
- silnice I. třídy
- silnice II. třídy

