



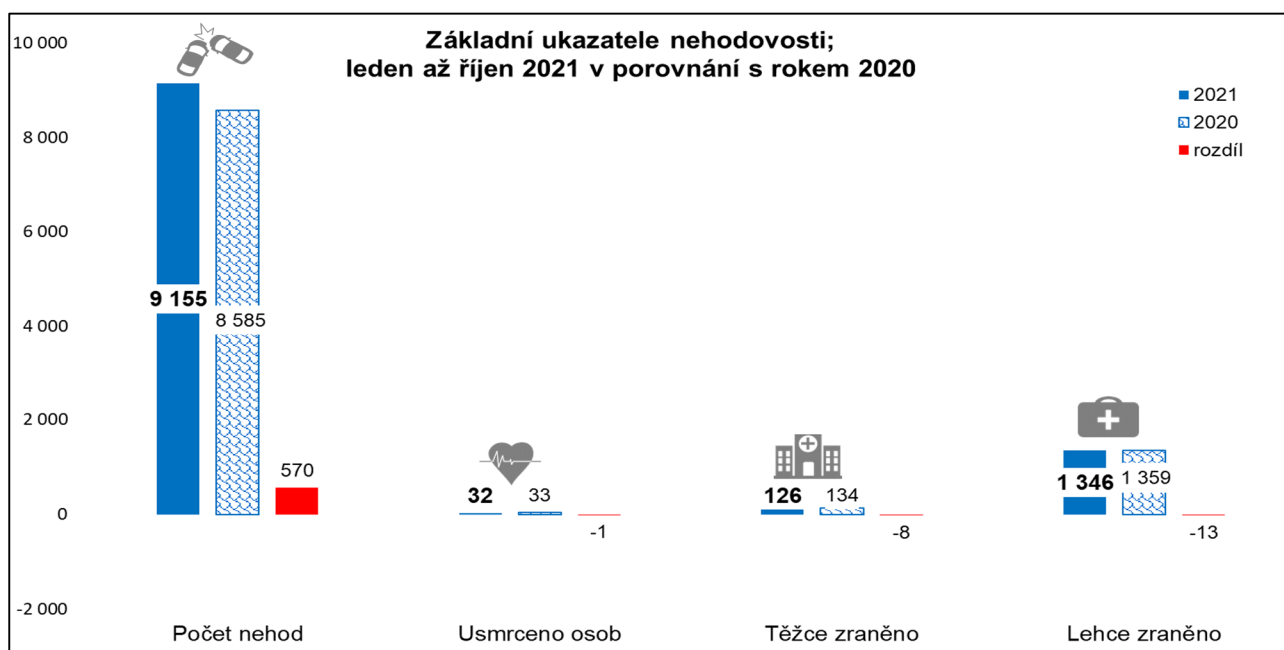
Ústí nad Labem 9. listopadu 2021

Počet stran: 19

INFORMACE

o nehodovosti na pozemních komunikacích Ústeckého kraje za leden až říjen 2021

Policie České republiky v působnosti Ústeckého kraje šetřila za leden až říjen roku 2021 (dále jen „sledované období“) **celkem 9 155 silničních dopravních nehod**, při kterých bylo **32 osob usmrceno, 126 osob těžce zraněno a 1 346 osob lehce zraněno. Hmotná škoda** odhadnutá policií na místě nehody je ve výši **496,1 mil. Kč**.



Porovnání základních ukazatelů se stejným obdobím roku 2020:

▪ Nárůst zaznamenáváme v kategorii:

- počet nehod o 570 nehod
- odhad hmotné škody o 63,2 mil. Kč

▪ Pokles zaznamenáváme v kategorii:

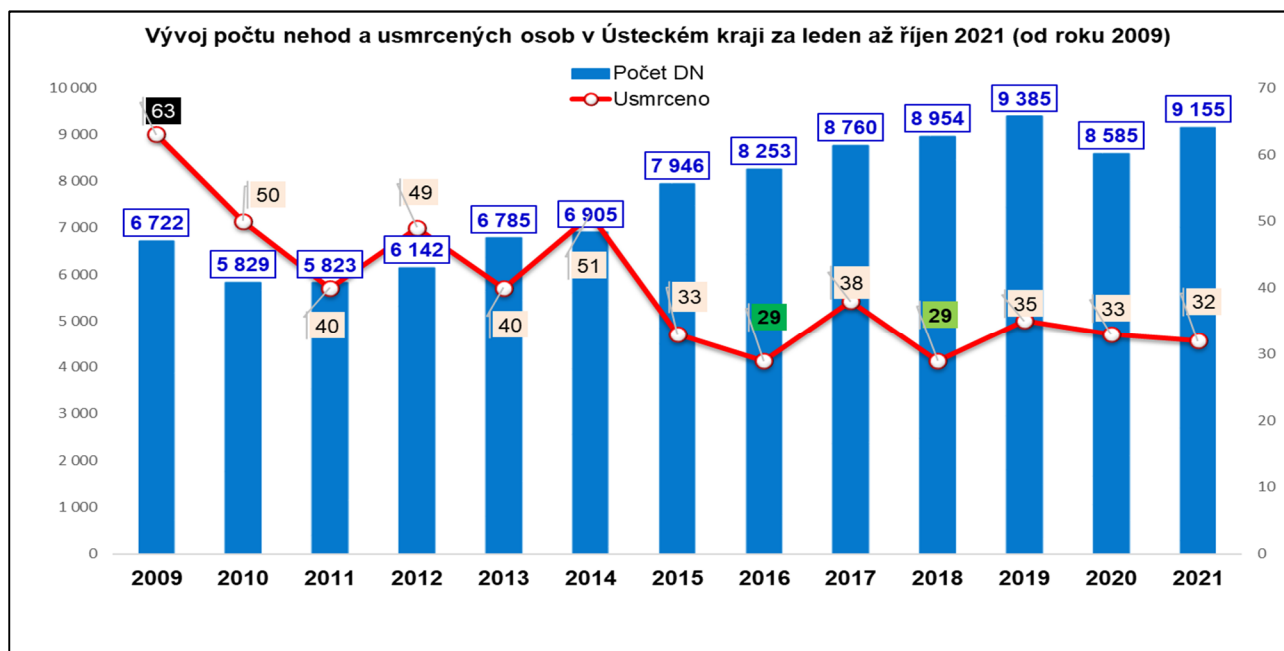
- usmrcené osoby o 1 osobu
- těžce zraněných o 8 osob
- lehce zraněných o 13 osob

Lidické nám. 9
401 79 ÚSTÍ NAD LABEM

Počet osob usmrcených při nehodách, které se staly za sledované období, byl od roku 2009 druhým nejnižším, kdy nejméně osob zemřelo v letech 2016 a 2018 (shodně 29 osob). Naopak nejvíce osob zemřelo v roce 2009 (63 osob). Hranice 40 usmrcených byla, krom roku 2009, překročena ještě v letech 2010 až 2014.

Co do počtu dopravních nehod, tak za sledované období zaznamenáváme oproti roku 2020 mírný nárůst. Stoupajícímu trendu počtu nehod, lze přičíst vyšší koncentraci silniční dopravy a to i přes opatření v boji proti Covid-19.

Vývoj nehod a usmrcených osob za leden až říjen od roku 2009 je v následujícím grafu:



Časové rozložení dopravních nehod

Nejvíce nehod se stalo v pátek (1 551 nehod), naopak nejméně pak v neděli (923 nehod). Ve srovnání se stejným obdobím roku 2020 došlo k nárůstu počtu nehod ve všech dnech týdne, z toho k nejvyššímu u pátečních (o 160 nehod víc) a pondělních (o 103 nehod více). Nejvíce osob zemřelo při pondělních a pátečních nehodách (shodně 7 osob), dále pak při čtvrtečních nehodách (5 osob) atd. K poklesu usmrcených došlo u úterních, středečních, čtvrtečních a sobotních nehod, naopak nárůst je zaznamenán u pátečních a nedělních nehod.

Přehled po jednotlivých dnech je v následující tabulce.

Den v týdnu	počet nehod	rozdíl	usmrceno osob	rozdíl
neděle	923	66	3	2
pondělí	1 460	103	7	0
úterý	1 326	92	3	-1
středa	1 442	46	3	-3
čtvrtek	1 380	97	5	-1
pátek	1 551	160	7	3
sobota	1 073	6	4	-1

Na jeden den sledovaného období připadá 30,12 nehod, 0,11 usmrcených a 4,84 zraněných osob.

Za sledované období nejvíce nehod šetřili policisté ve čtvrtek 21. října (56 nehod), naopak nejméně v sobotu 16. ledna a v neděli 7. března (9 nehod). Nejtragičtějšími dny osmi měsíců roku 2021 se stala pondělí 15. a 22. února a čtvrtek 9. září, kdy na silnicích Ústeckého kraje zemřely shodně 2 osoby.

Dopravní nehody podle zavinění

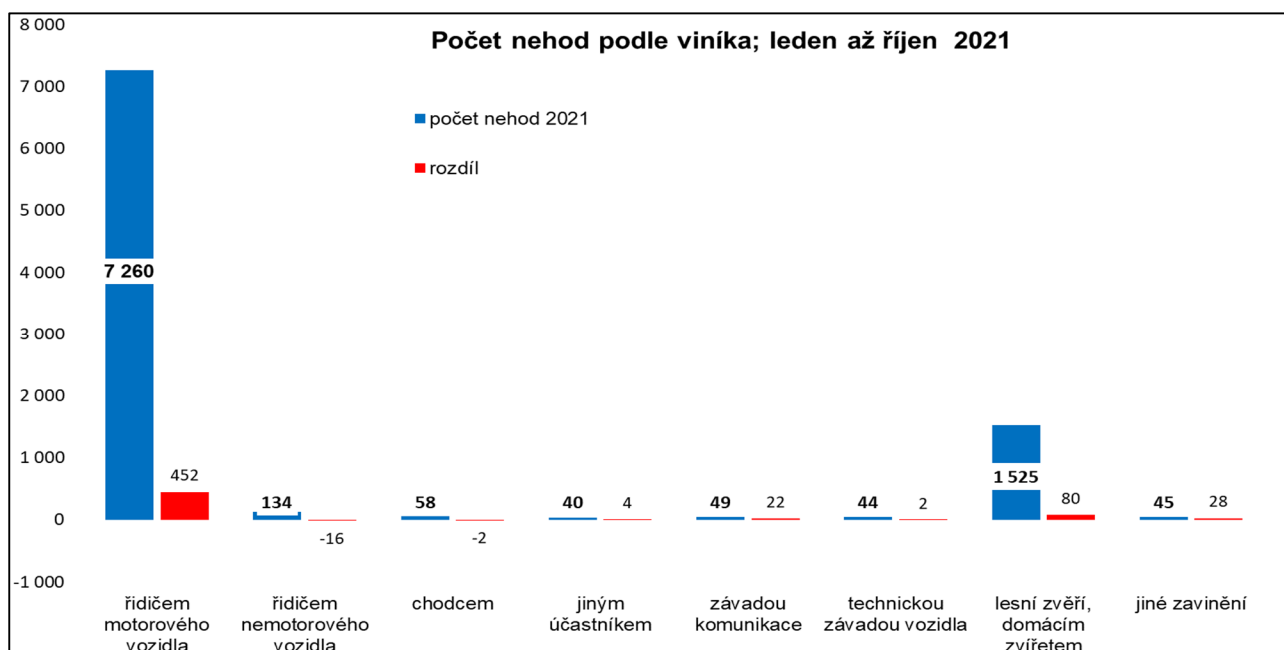
Řidiči motorových vozidel zavinili téměř 80% (79,30%) dopravních nehod z jejich celkového počtu. Při těchto nehodách přišlo o život 32 osob, 108 osob bylo těžce zraněno a 1 156 bylo zraněno lehce. U této kategorii, je zaznamenán i nejvyšší nárůst počtu nehod (o 452 nehod více). Dalších více jak 16% (16,66%) nehod bylo zaviněno lesní zvěří nebo domácím zvířetem.

Kategorie nehod zaviněných řidičem motorového vozidla drží prim v počtu usmrcených osob (32 osob) a jejich počet oproti roku 2020 je vyšší o 3 osoby. V kategorii nehod zaviněných řidičem nemotorového vozidla zaznamenáváme nejen pokles počtu nehod (o 16 nehod méně), ale též pokles počtu usmrcených osob (o 3 osoby méně) a u nehod zaviněných chodcem je o 1 usmrcenou osobu méně, viz následující tabulka.

Nehody podle zavinění	počet nehod	rozdíl	usmrceno osob	rozdíl
řidičem motorového vozidla	7 260	452	32	3
řidičem nemotorového vozidla	134	-16	0	-3
<i>z toho dětmi</i>	23	-4	0	0
chodcem	58	-2	0	-1
<i>z toho dětmi</i>	36	11	0	0
jiným účastníkem	40	4	0	0
závadou komunikace	49	22	0	0
technickou závadou vozidla	44	2	0	0
lesní zvěří, domácím zvířetem	1 525	80	0	0
jiné zavinění	45	28	0	0

Řidiči osobních automobilů (*Pozn. zde jsou vykazovány počty jak OA bez přívěsu, tak OA s přívěsem*) zavinili celkem 4 674 nehod, což je o 200 nehod víc než ve stejném období roku 2020, usmrceno bylo 24 osob, což je v porovnání s předchozím rokem nárůst o 5 osob, 87 osob bylo těžce zraněno (o 11 osob víc) a 940 lehce zraněno (o 10 osob méně). Dále pak řidiči nákladních automobilů (*Pozn. včetně NA s přívěsem, návěsem a Multikáry*) zavinili 1 069 nehod, tj. nárůst oproti roku 2020 o 118 nehod, při nichž zemřely 3 osoby. O zbytek se dělí řidiči autobusů, kteří zavinili celkem 112 nehod (o 10 nehod více), 125 nehod zavinili cyklisté a 146 nehod zavinili řidiči motocyklu atd.

U 1 187 nehod, (tj. 12,97 % z celkového počtu nehod) evidujeme, že viník nehody z místa ujel, což je o 78 nehod více než ve stejném období roku 2020. Při těchto nehodách byla 1 osoba zraněna těžce a 24 osob zraněno lehce.



Příčiny dopravních nehod

Více jak polovina dopravních nehod zaviněných řidičem motorového vozidla připadá na nesprávný způsob jízdy (54,31% z celkového počtu nehod), následuje nepřiměřená rychlost (12,24% nehod) nedání přednosti v jízdě (11,35% nehod) a nesprávné předjíždění (1,40% nehod). Nejtragičtější příčinou dopravních nehod sledovaného období se stala nepřiměřená rychlost se 16 usmrcenými osobami. Nesprávný způsob jízdy je kategorií, kde došlo k největšímu nárůstu počtu nehod (o 279 nehod více), naopak je jedinou kategorií, kde došlo k poklesu usmrcených osob (o 6 osob méně).

Hlavní příčina nehody (jen řidiči motorových vozidel)	počet nehod	rozdíl	usmrceno osob	rozdíl
nepřiměřená rychlost	1 121	114	16	2
nesprávné předjíždění	128	8	2	2
nedání přednosti	1 039	51	8	5
nesprávný způsob jízdy	4 972	279	6	-6

10 nejčastějších příčin dopravních nehod

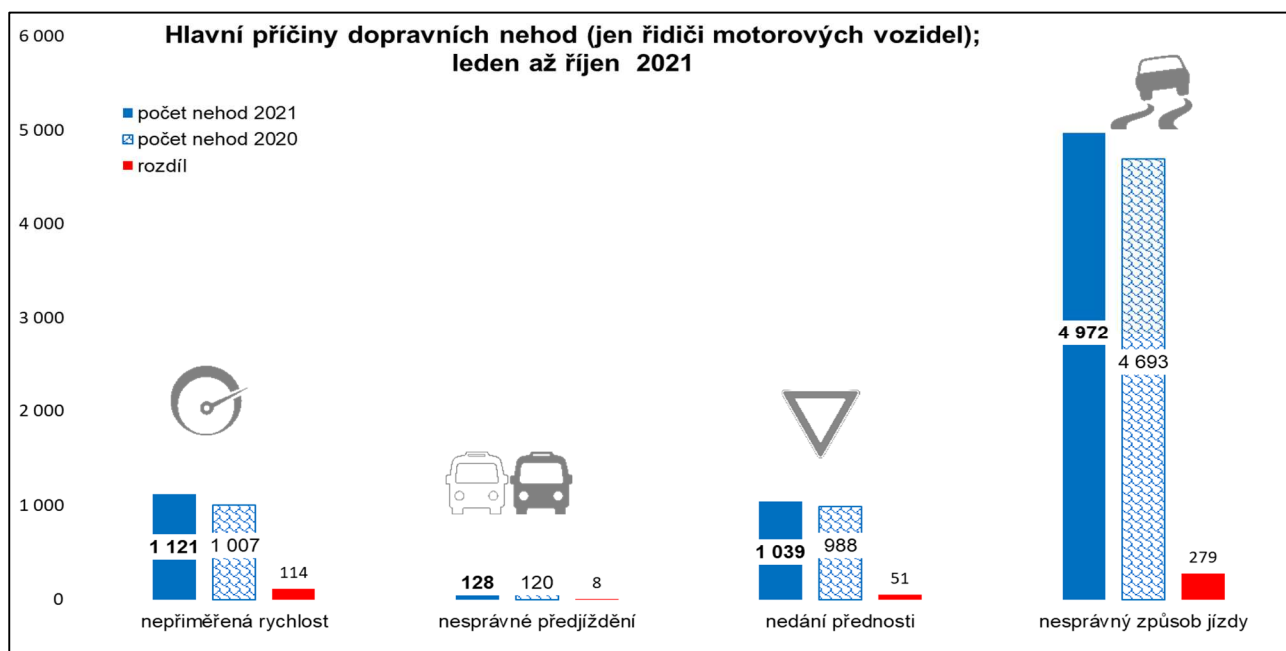
Pořadí	Nejčastější příčiny nehod zaviněných řidiči motorových vozidel	počet nehod
1.	řidič se plně nevěnoval řízení vozidla	2328
2.	nesprávné otáčení nebo couvání	856
3.	nepřízpůsobení rychlosti stavu vozovky	572
4.	nedodržení bezpečné vzdálenosti za vozidlem	450
5.	nedání přednosti upravené dopravní značkou "DEJ PŘEDNOST V JÍZDĚ! "	427
6.	vyhýbání bez dostatečného bočního odstupu	370
7.	nepřízpůsobení rychlosti dopravně technickému stavu vozovky	352
8.	nezvládnutí řízení vozidla	250
9.	vjetí do protisměru	202
10.	jiný druh nesprávné jízdy	181

10 nejčastějších příčin dopravních nehod se smrtelnými následky

Pořadí	Nejčastější příčiny nehod zaviněných řidiči motorových vozidel	počet nehod
1.	nepřizpůsobení rychlosti dopravně technickému stavu vozovky	6
2.	nedání přednosti upravené dopravní značkou "DEJ PŘEDNOST V JÍZDĚ! "	4
3.	vjetí do protisměru	4
4.	nepřizpůsobení rychlosti stavu vozovky	3
5.	nepřizpůsobení rychlosti vlastnostem vozidla a nákladu	2
6.	nepřizpůsobení rychlosti viditelnosti	2
7.	kolize s protijedoucím vozidlem při předjíždění	2
8.	řidič se plně nevěnoval řízení vozidla	1
9.	nezvládnutí řízení vozidla	1
10.	nedání přednosti upravené dopravní značkou " STUŽ, DEJ PŘEDNOST V JÍZDĚ! "	1

Nejvíce nehod za sledované období zavinili řidiči vozidel tov. zn. Škoda (1 475), následují řidiči nezjištěného druhu vozidla (1 183), dále pak řidiči vozidel tov. zn. VW (775), Ford (371) a Mercedes (345) atd.

Při nehodách zaviněných řidičem vozidla zn. VW zemřelo za sledované období 6 osob, při nehodách zaviněných řidičem vozidla zn. Ford zemřely 5 osob, při nehodách zaviněných řidičem vozidla zn. Mercedes, Renault a Honda zemřely shodně 3 osoby a při nehodách zaviněných řidičem vozidla zn. Dacia, Volvo a Peugeot zemřely shodně 2 osoby atd.



Dopravní nehody podle druhu

Nejčastějším druhem nehody (31,79%) je srážka s jedoucím nekolejovým vozidlem s 2 910 nehodami. Druhým nejčastějším druhem dopravní nehody je srážka se zaparkovaným vozidlem (23,36%) a srážka s pevnou překážkou (19,72%) atd.

Celkem 16 osob zemřelo při srážce jedoucích nekolejových vozidel, 8 osob zemřelo při srážce s pevnou překážkou, 5 osob při srážce s chodcem a shodně 1 osoba zemřela při srážce se zaparkovaným vozidlem, při havárii a při jiném druhu nehody. Nejvyšší nárůst počtu nehod je

zaznamenan u srážky s pevnou překážkou (o 221 nehod více). Klesl pouze počet nehod při srážce s domácím zvířetem (o 6 nehod méně) a o 8 nehod kles počet havárií. Přehled počtu nehod a usmrcených osob s porovnáním se stejným obdobím roku 2020 je v následující tabulce.

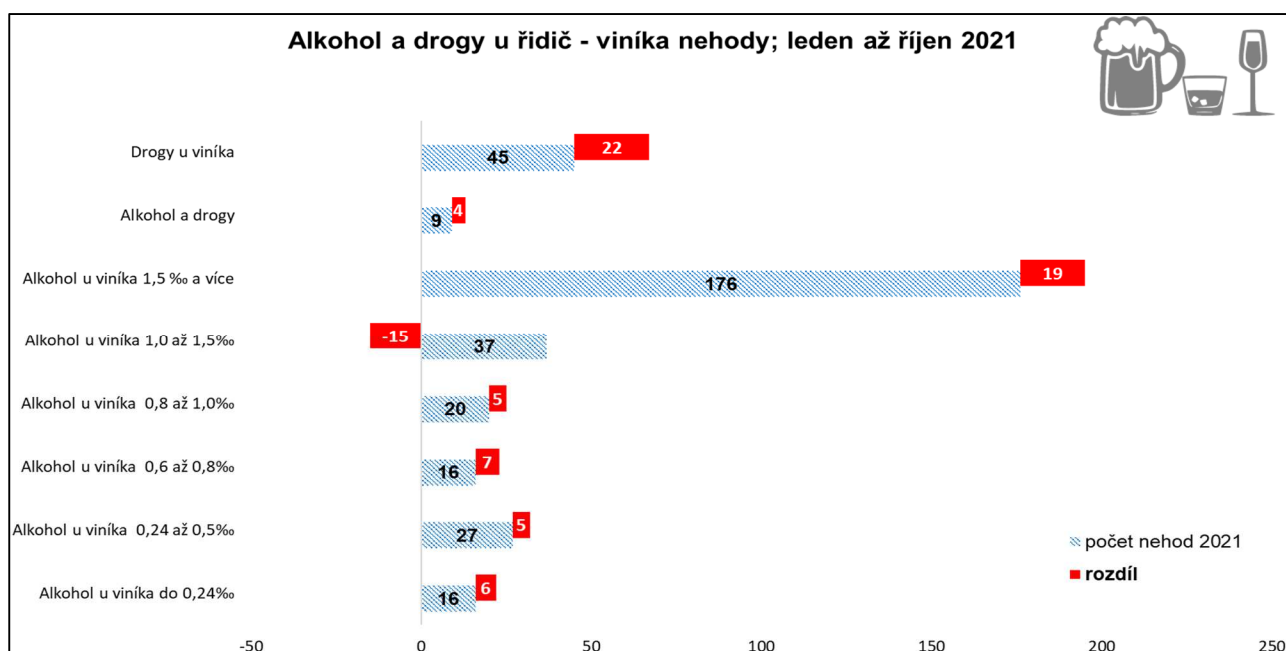
Nehody podle druhu	počet nehod	rozdíl	usmrceno osob	rozdíl
jiný druh nehody	210	75	1	1
srážka s jedoucím nekolejovým vozidlem	2 910	98	16	2
srážka se zaparkovaným vozidlem	2 139	61	1	-2
srážka s pevnou překážkou	1 805	221	8	-2
srážka s chodcem	209	29	5	0
- z toho dítě	62	20	0	-1
srážka s lesní zvěří	1 513	92	0	0
srážka s domácím zvířetem	22	-6	0	0
srážka s vlakem	11	4	0	0
srážka s tramvají	4	4	0	0
havárie	332	-8	1	0

Nehody zaviněné pod vlivem alkoholu a jiných návykových látek

U 346 nehod (o 53 nehod víc) bylo u viníka nehody zjištěno požití alkoholického nápoje nebo jiné návykové látky. Alkohol byl zjištěn u 292 viníků, 45 viníků mělo v krvi zjištěny jiné návykové látky než alkohol a v 9 případech byl viník nehody jak pod vlivem alkoholu, tak pod vlivem návykových látek.

Celkem 176 viníků dopravních nehod mělo v krvi 1,5 a více promile alkoholu, což je o 19 nehod víc než ve stejném období roku 2020.

Při nehodách zaviněných pod vlivem alkoholu nebo jiné návykové látky bylo 5 osob usmrceno, 14 osob zraněno těžce a 125 osob zraněno lehce.



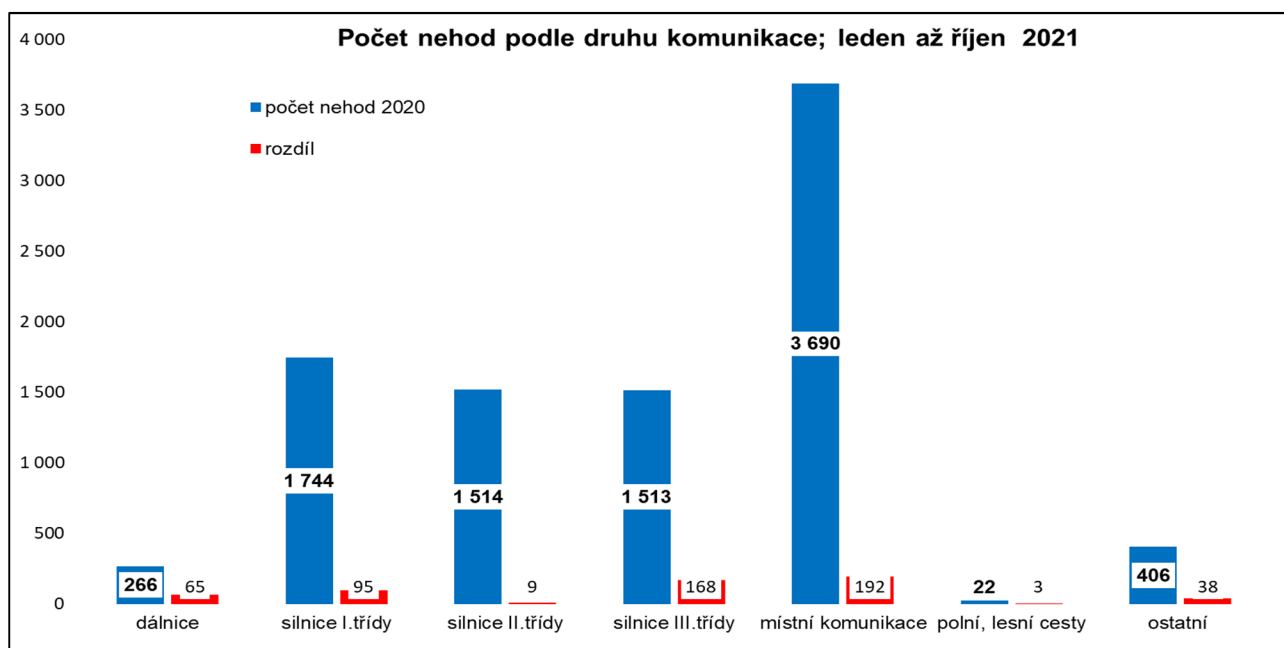
Nehody zaviněné pod vlivem alkoholu nebo jiných návykových látek	počet nehod	rozdíl	usmrceno osob	rozdíl
Alkohol u viníka do 0,24‰	16	6	0	0
Alkohol u viníka 0,24 až 0,5‰	27	5	0	0
Alkohol u viníka 0,6 až 0,8‰	16	7	0	0
Alkohol u viníka 0,8 až 1,0‰	20	5	0	0
Alkohol u viníka 1,0 až 1,5‰	37	-15	1	-4
Alkohol u viníka 1,5 ‰ a více	176	19	1	-3
Alkohol a drogy	9	4	0	0
Drogy u viníka	45	22	3	0

Dopravní nehody podle místa

Nejvíce nehod se stalo na místních komunikacích a silnicích I., II. a III. třídy. Na všech komunikacích došlo k nárůstu počtu nehod, z toho k nejvýraznějšímu na místních komunikacích (o 192 nehod víc) a na silnicích III. třídy (o 168 nehod více). K usmrcení 20 osob došlo na silnicích I. třídy, na místních komunikacích přišlo o život 5 osob, na dálnici přišly o život 3 osoby, k usmrcení 2 osob došlo na silnicích II. a III. třídy. Přehled je v následující tabulce.

Druh komunikace	počet nehod	rozdíl	usmrceno osob	rozdíl
dálnice	266	65	3	2
silnice I. třídy	1 744	95	20	7
silnice II. třídy	1 514	9	2	-9
silnice III. třídy	1 513	168	2	-2
místní komunikace	3 690	192	5	4
*ÚK - polní, lesní cesty	22	3	0	-1
*ÚK - ostatní	406	38	0	-2

* ÚK = účelová komunikace



Z celkového počtu nehod a následků došlo v obci k

- * 64,88% nehod
- * 18,75 % usmrcených osob
- * 48,41 % těžkých zranění
- * 59,44 % lehkých zranění

Místo nehody	Počet nehod	usmrceno osob	těžce zraněno	lehce zraněno	hmotná škoda (x100 Kč)
v obci	5 940	6	61	800	2 560 299
<i>% z celkového počtu</i>	64,88%	18,75%	48,41%	59,44%	51,61%
mimo obec	3 215	26	65	546	2 400 706
<i>% z celkového počtu</i>	35,12%	81,25%	51,59%	40,56%	48,39%

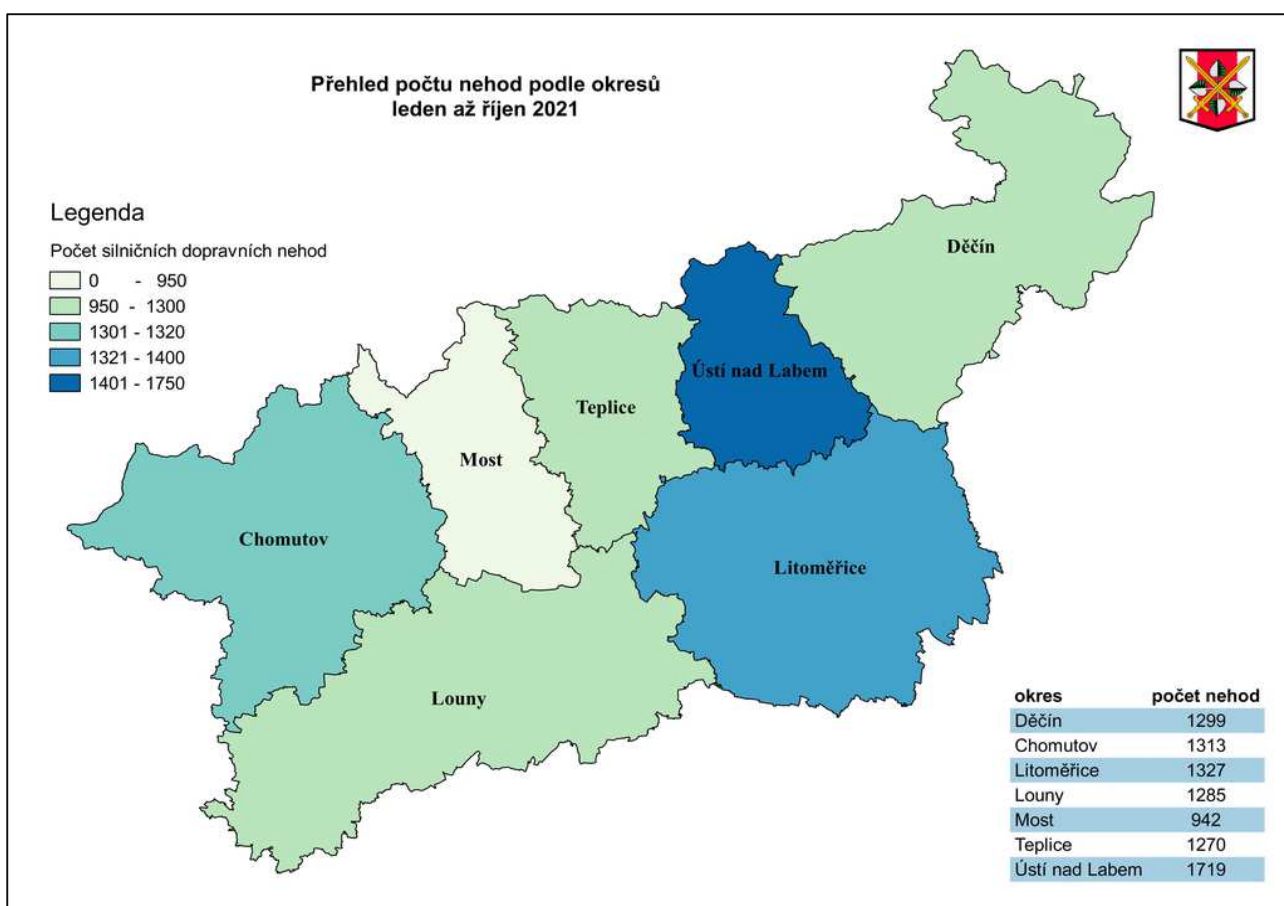
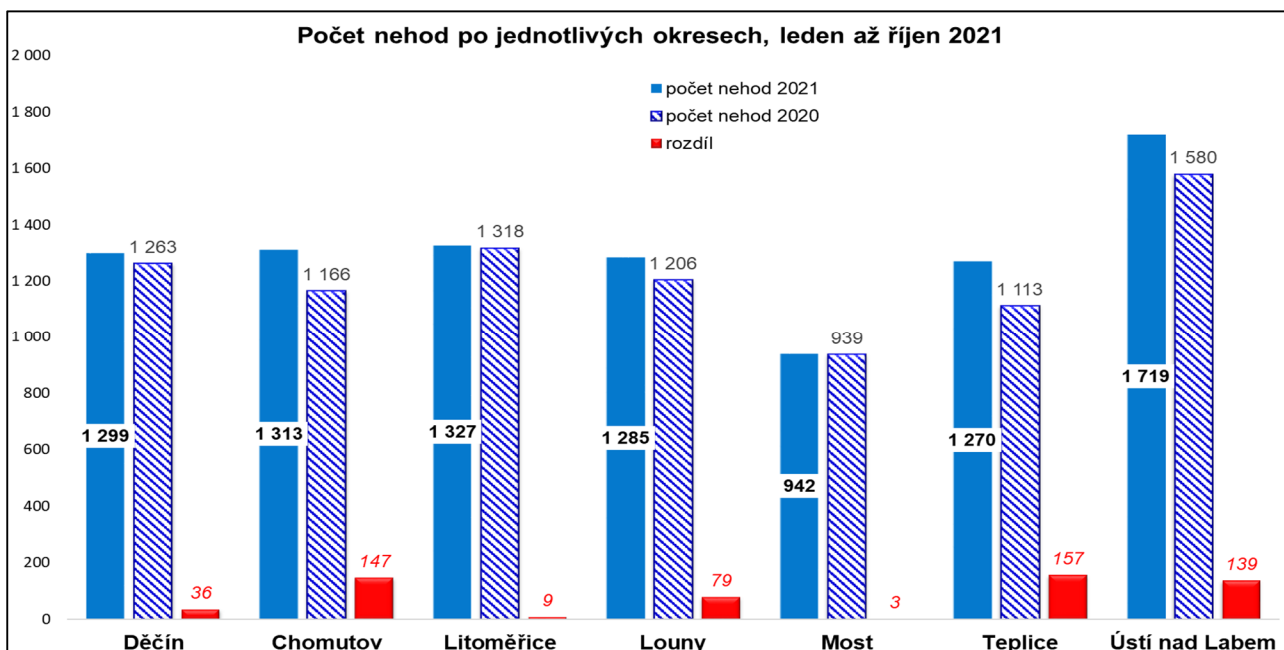
Dopravní nehody v okresech

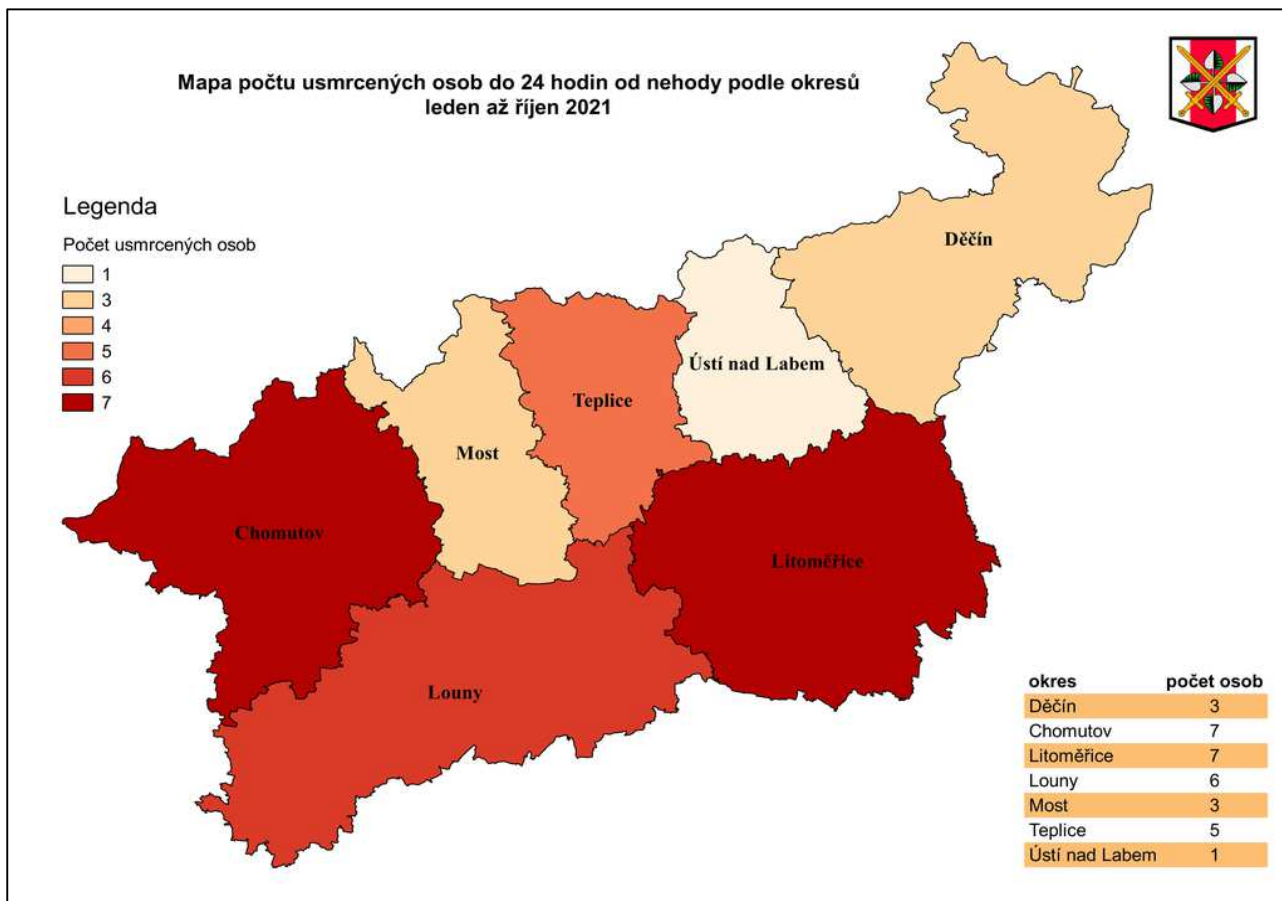
Za sledované období nejvíce nehod evidují v okrese Ústí nad Labem (1 525 nehod, tj. 18,78% z celkového počtu nehod), následují Litoměřice (1 327 nehod, tj. 14,49%) atd. Přehled podle jednotlivých okresů je v následující tabulce.

V absolutním vyjádření došlo k nárůstu nehod ve všech okresech, z toho k nejvyššímu v okrese Teplice (o 157 nehod více), v okrese Chomutov (o 147 nehod více) a Ústí nad Labem (o 139 nehod víc) atd.

K nehodám se smrtelnými následky došlo ve všech okresech Ústeckého kraje, z toho okresy Chomutov a Litoměřice evidují shodně 7 osob a Louny evidují 6 osob. Okresy Chomutov a Litoměřice evidují nejvyšší nárůst počtu usmrcených osob (o 3 osoby více). Naopak v okresech Děčín a Ústí nad Labem došlo k nejvyššímu snížení počtu usmrcených osob.

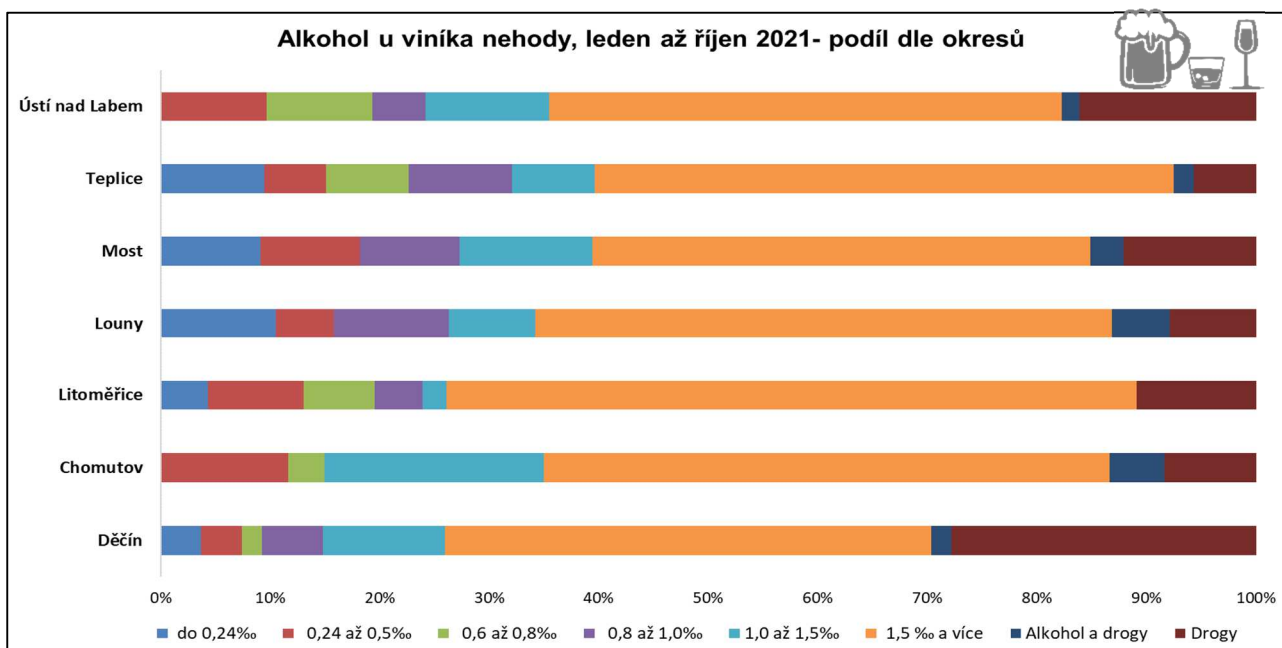
Nehody a následky v územních odborech;	počet nehod	usmrceno osob	těžce zraněno	lehce zraněno
Děčín	1 299	3	14	192
<i>% z celkového počtu</i>	14,19%	9,38%	11,11%	14,26%
Chomutov	1 313	7	36	176
<i>% z celkového počtu</i>	14,34%	21,88%	28,57%	13,08%
Litoměřice	1 327	7	25	163
<i>% z celkového počtu</i>	14,49%	21,88%	19,84%	12,11%
Louny	1 285	6	11	238
<i>% z celkového počtu</i>	14,04%	18,75%	8,73%	17,68%
Most	942	3	2	133
<i>% z celkového počtu</i>	10,29%	9,38%	1,59%	9,88%
Teplice	1 270	5	12	199
<i>% z celkového počtu</i>	13,87%	15,63%	9,52%	14,78%
Ústí n. Labem	1 719	1	26	245
<i>% z celkového počtu</i>	18,78%	3,13%	20,63%	18,20%





Dopravní nehody v okresech zaviněné pod vlivem alkoholu

Nejvíce nehod pod vlivem alkoholu eviduje okres Ústí nad Labem a Chomutov, za kterými následuje Děčín a Teplice. Okres Děčín rovněž drží „prim“ v počtu viníků pod vlivem drog. Naopak nejméně nehod, kdy viník byl pod vlivem alkoholu, nebo jiné návykové látky evidují v okrese Louny a Most. Přehled je v následujícím grafu a tabulce:



Alkohol u viníka nehody	do 0,24‰	0,24 až 0,5‰	0,6 až 0,8‰	0,8 až 1,0‰	1,0 až 1,5‰	1,5 ‰ a více	Alkohol a drogy	Drogy
Děčín	2	2	1	3	6	24	1	15
Chomutov	0	7	2	0	12	31	3	5
Litoměřice	2	4	3	2	1	29	0	5
Louny	4	2	0	4	3	20	2	3
Most	3	3	0	3	4	15	1	4
Teplice	5	3	4	5	4	28	1	3
Ústí nad Labem	0	6	6	3	7	29	1	10

Dopravní nehody v České republice

Za leden až říjen roku 2021 se nejvíce nehod stalo na území hlavního města Prahy (14 418 nehod) a na území Středočeského, kde počet nehod přesáhl hodnotu 10 tisíc nehod. Naopak nejméně nehod se stalo na území Karlovarského kraje (2 027 nehod). Kraj Jihomoravský eviduje nejvyšší pokles nehod (o 792 nehod méně), naopak kraj Ústecký eviduje nejvyšší nárůst nehod (o 570 nehod více).

Nejvíce usmrcených osob zaznamenal Středočeský kraj, kde při nehodách zemřelo 58 osob, následuje kraj Jihočeský s 42 usmrcenými a kraj Jihomoravský s 37 usmrcenými atd. Naopak Karlovarský kraj za sledované období eviduje 11 usmrcených osob. Přehled podle jednotlivých krajů je v následující tabulce.

Kraj	Počet nehod	Rozdíl	Usmrceno	Rozdíl	Těžce zraněno	Rozdíl	Lehce zraněno	Rozdíl
Praha - 00	14 418	32	15	-2	105	-15	1 342	-67
Středočeský - 01	12 300	509	58	-11	225	17	2 179	-265
Jihočeský - 02	3 620	0	42	9	174	-19	1 519	-52
Plzeňský - 03	3 260	88	27	-2	68	-22	1 220	-86
Ústecký - 04	9 155	570	32	-1	126	-8	1 346	-13
Královéhradecký - 05	4 015	-77	34	11	75	-28	934	-72
Jihomoravský - 06	5 306	-792	37	-8	157	-27	2 019	-15
Moravskoslezský - 07	8 215	504	24	-8	117	-15	1 622	1
Olomoucký - 14	4 397	66	32	16	64	-3	944	-95
Zlínský - 15	3 724	150	21	3	67	-17	1 017	-12
Vysočina - 16	3 991	189	21	-13	61	-33	984	26
Pardubický - 17	3 673	226	15	-7	56	-31	963	-119
Liberecký - 18	3 814	-29	15	2	40	-28	904	-41
Karlovarský - 19	2 027	139	11	2	37	-19	491	-91
CELKEM ČR	81 915	1 575	384	-9	1 372	-248	17 484	-901

Zpracoval: vrchní komisař kpt. Bc. Miroslav Mocek

☎ 974 421 255, 📠 725 062 453

✉ miroslav.mocek@pcr.cz

PŘÍLOHA

**Místa dopravních nehod v jednotlivých okresech Ústeckého kraje s následky na životě a zdraví
za LEDEN AŽ ŘÍJEN 2021**

Nehody s následky na životě a zdraví (osobní nehody)

leden až říjen 2021

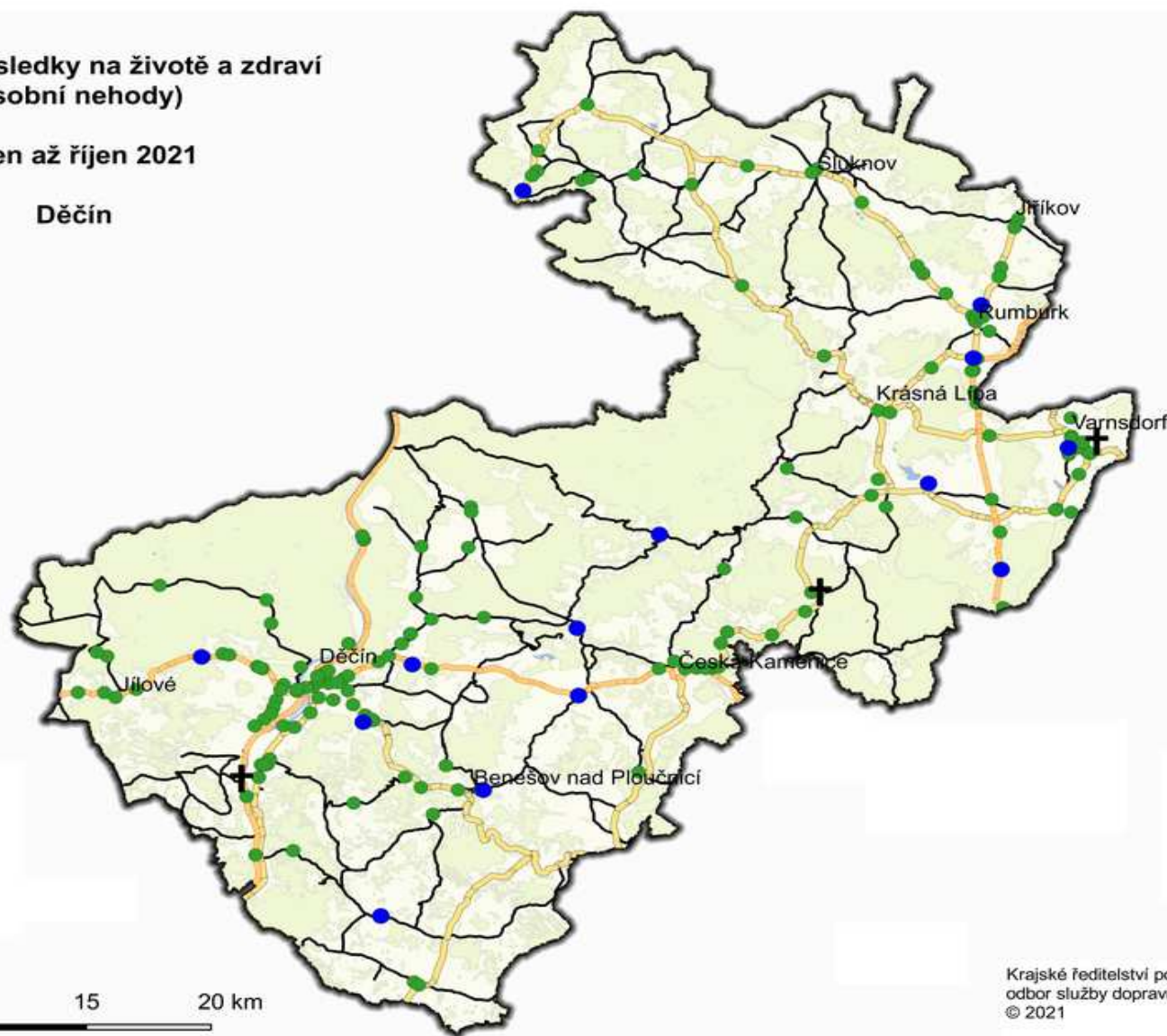
Děčín



Legenda

Následky - říjen 2021

- ✚ usmrceno
- těžce zraněno
- lehce zraněno
- dálnice
- silnice I. třídy
- silnice II. třídy
- silnice III. třídy



Krajské ředitelství policie Ústeckého kraje
odbor služby dopravní policie
© 2021

Nehody s následky na životě a zdraví (osobní nehody)

leden až říjen 2021

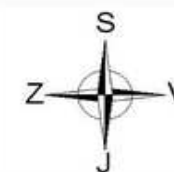
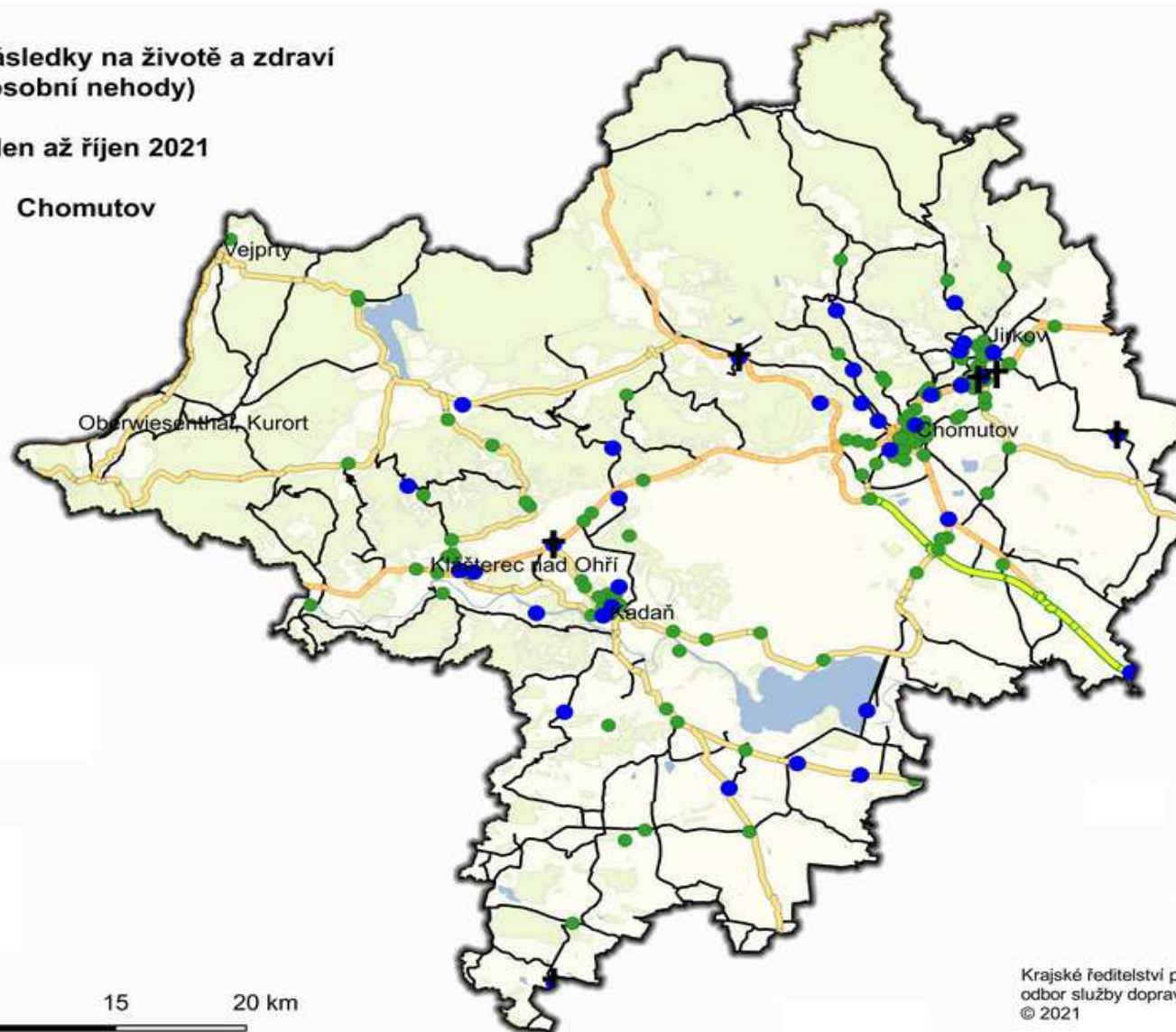
Chomutov



Legenda

Následky - říjen 2021

- ✚ usmrceno
- těžce zraněno
- lehce zraněno
- dálnice
- silnice I. třídy
- silnice II. třídy
- silnice III. třídy



Krajské ředitelství policie Ústeckého kraje
odbor služby dopravní policie
© 2021

Nehody s následky na životě a zdraví (osobní nehody)

leden až říjen 2021

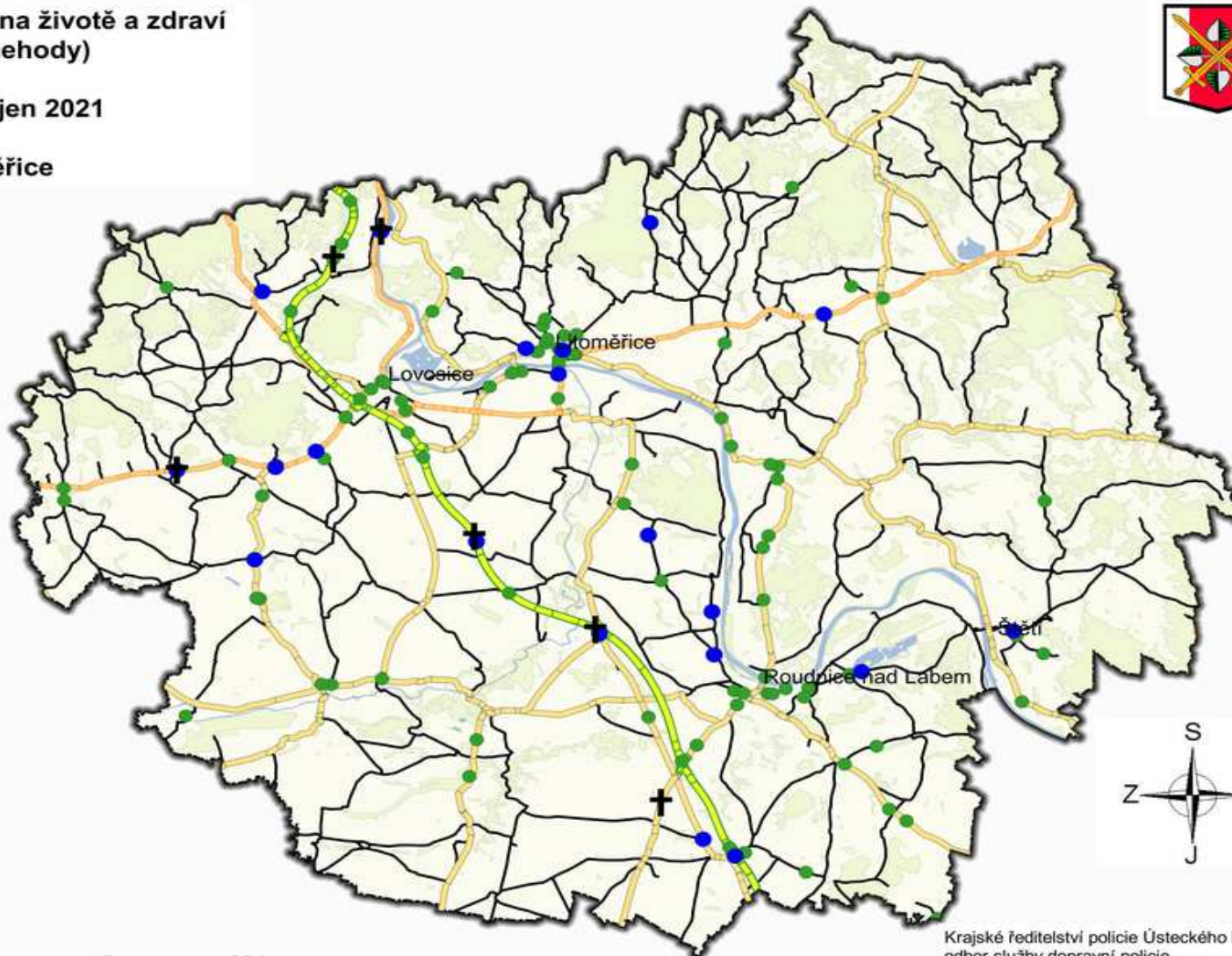
Litoměřice



Legenda

Následky - říjen 2021

- ✚ usmrceno
- těžce zraněno
- lehce zraněno
- dálnice
- silnice I. třídy
- silnice II. třídy
- silnice III. třídy



0 5 10 15 20 km

Krajské ředitelství policie Ústeckého kraje
odbor služby dopravní policie
© 2021

Nehody s následky na životě a zdraví (osobní nehody)

leden až říjen 2021

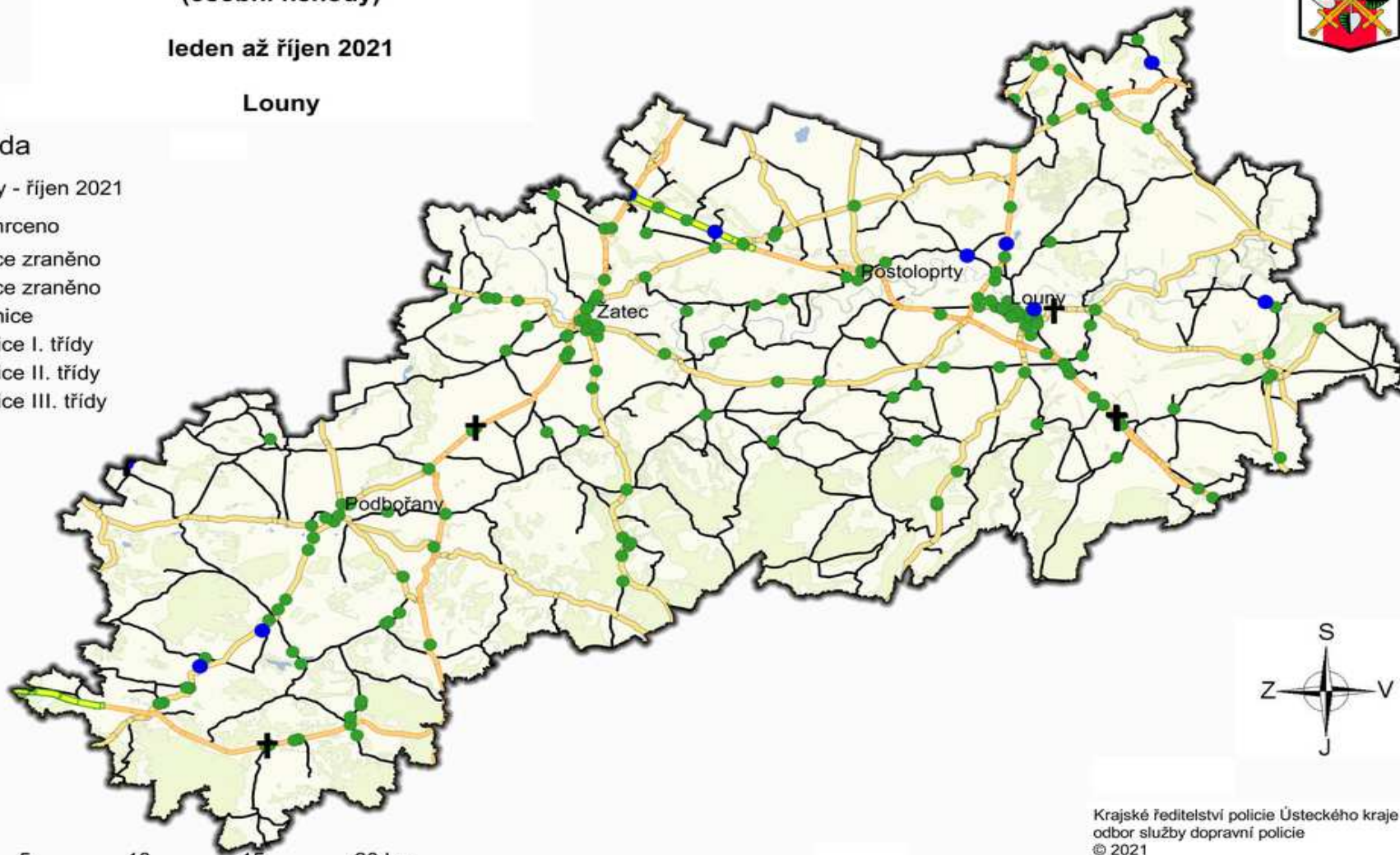
Louny



Legenda

Následky - říjen 2021

- ✚ usmrceno
- těžce zraněno
- lehce zraněno
- dálnice
- silnice I. třídy
- silnice II. třídy
- silnice III. třídy



Krajské ředitelství policie Ústeckého kraje
odbor služby dopravní policie
© 2021

Nehody s následky na životě a zdraví (osobní nehody)

leden až říjen 2021

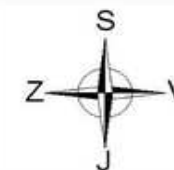


Most

Legenda

Následky - říjen 2021

- † usmrceno
- těžce zraněno
- lehce zraněno
- dálnice
- silnice I. třídy
- silnice II. třídy
- silnice III. třídy



Krajské ředitelství policie Ústeckého kraje
odbor služby dopravní policie
© 2021

Nehody s následky na životě a zdraví (osobní nehody)

leden až říjen 2021

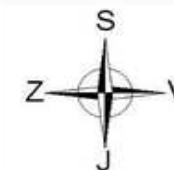
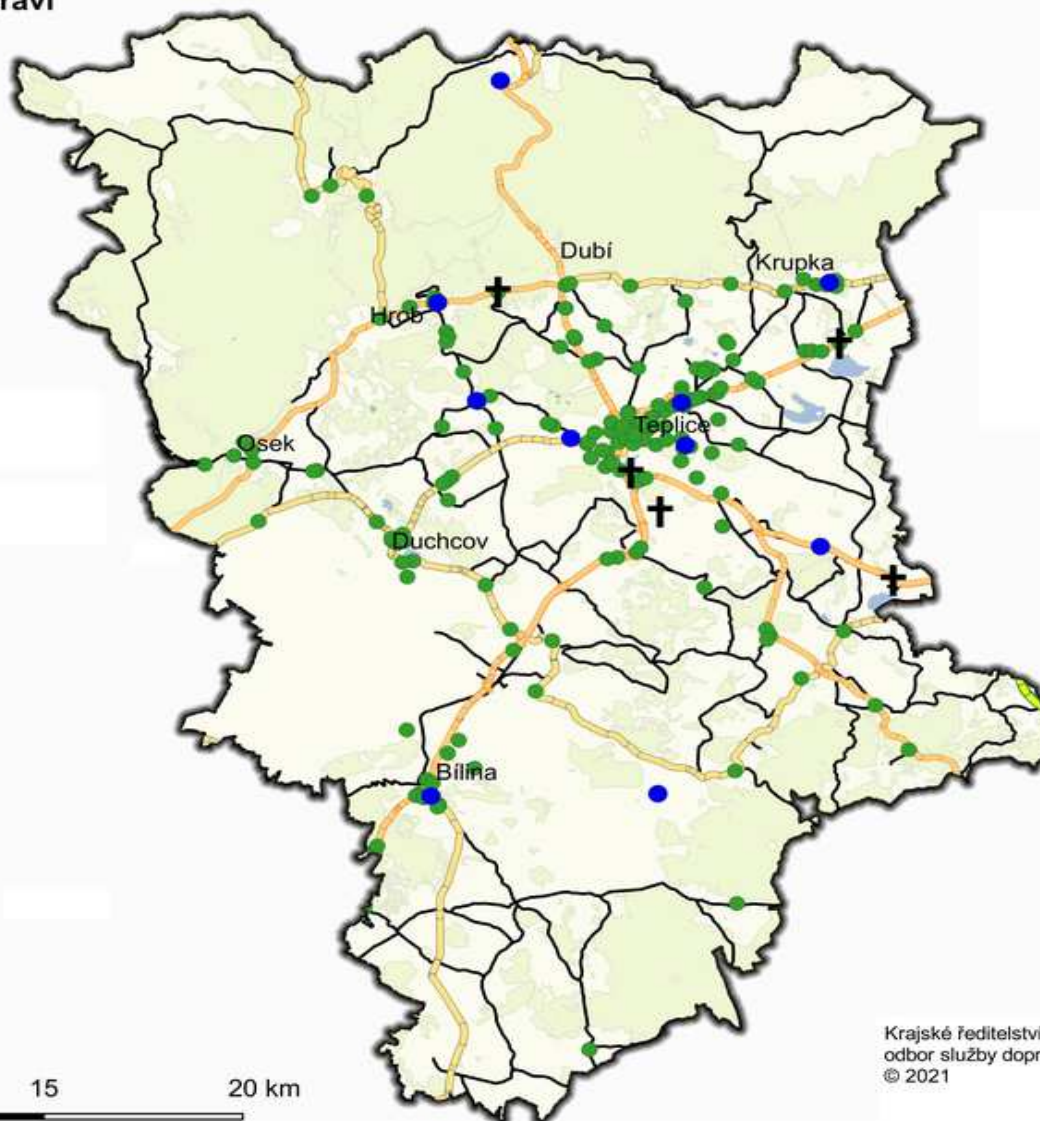
Teplice



Legenda

Následky - říjen 2021

- ✚ usmrceno
- těžce zraněno
- lehce zraněno
- dálnice
- silnice I. třídy
- silnice II. třídy
- silnice III. třídy



Krajské ředitelství policie Ústeckého kraje
odbor služby dopravní policie
© 2021

Nehody s následky na životě a zdraví (osobní nehody)

leden až říjen 2021

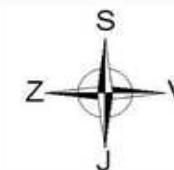
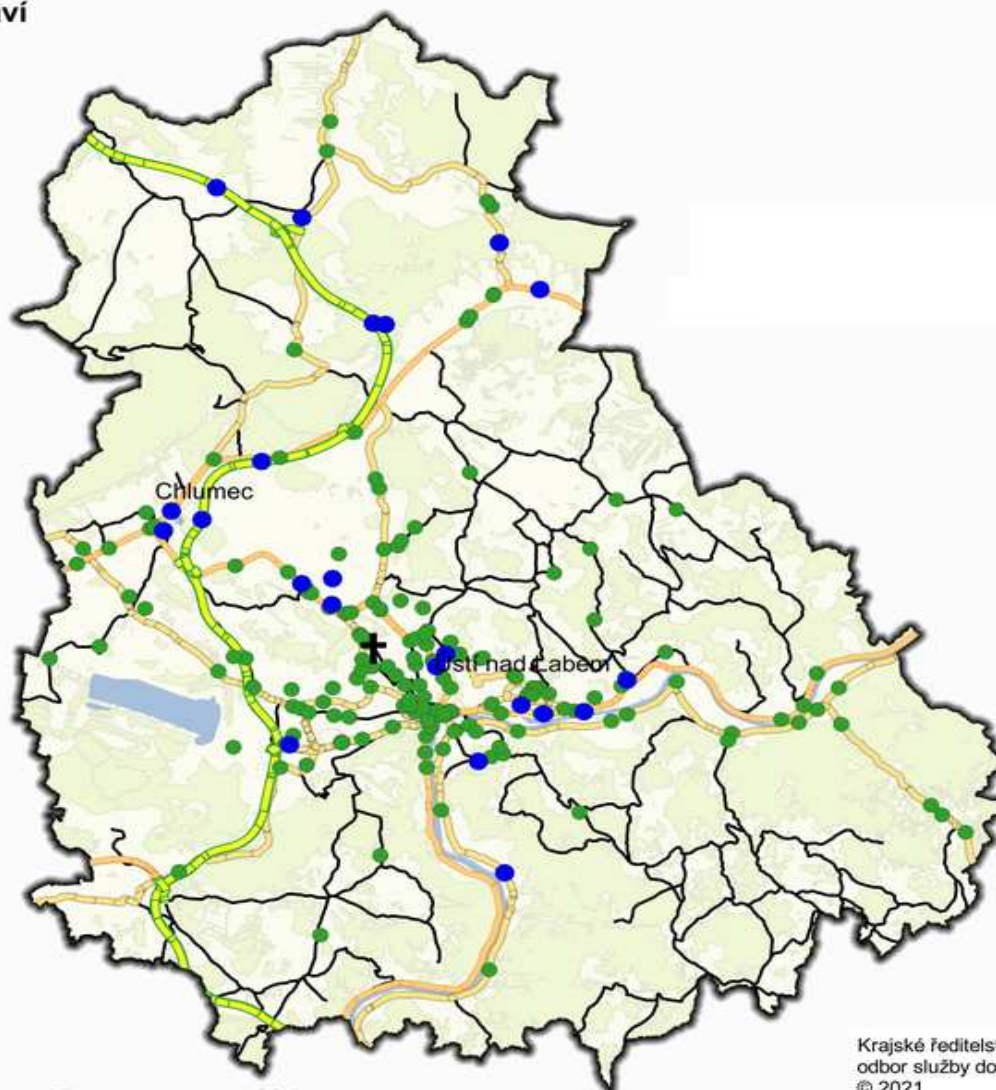
Ústí nad Labem



Legenda

Následky - říjen 2021

- † usmrceno
- těžce zraněno
- lehce zraněno
- dálnice
- silnice I. třídy
- silnice II. třídy
- silnice III. třídy



Krajské ředitelství policie Ústeckého kraje
odbor služby dopravní policie
© 2021

0 5 10 15 20 km