



Praha 13. listopadu 2023

Počet listů: 12

Příloha: 1/15

INFORMACE

o nehodovosti na pozemních komunikacích v České republice v období leden - říjen 2023

Za období od ledna do října roku 2023 Policie České republiky šetřila 77 909 dopravních nehod. Při těchto nehodách bylo 411 osob usmrceno, 1 491 osob zraněno těžce a 20 317 osob zraněno lehce. Celková hmotná škoda odhadnutá policisty na místě dopravní nehody dosáhla 6 283,7 milionů Kč.

Porovnání základních ukazatelů s rokem 2022

Pokles v kategorii:

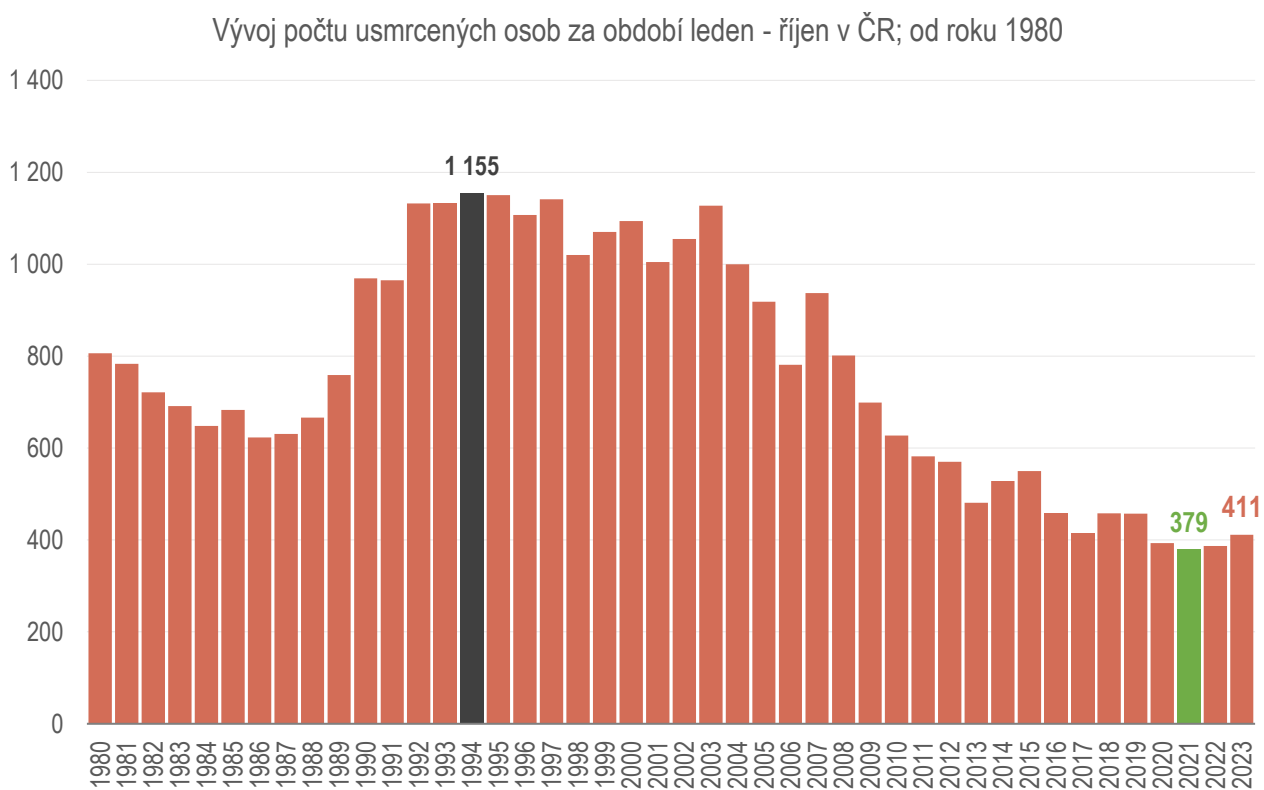
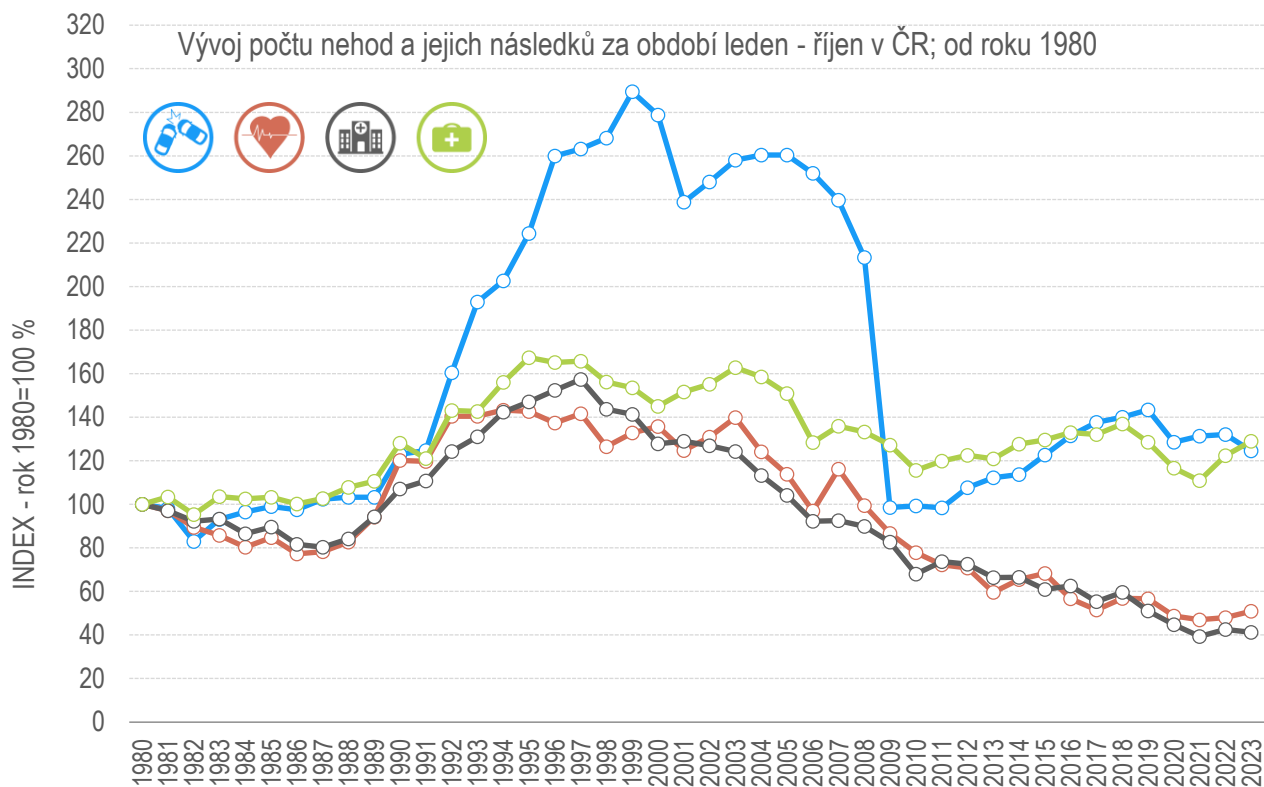
- | | | |
|------------------------|---------------|-------------|
| • počet nehod | o 4 713 nehod | tj. o 5,7 % |
| • těžce zraněných osob | o 50 osob | tj. o 3,2 % |

Nárůst v kategorii:

- | | | |
|------------------------|-----------------|-------------|
| • usmrcených osob | o 24 osob | tj. o 6,2 % |
| • lehce zraněných osob | o 1 032 osob | tj. o 5,4 % |
| • hmotná škoda | o 252,3 mil. Kč | tj. o 4,2 % |

Počet osob usmrcených při nehodách za prvních deset měsíců byl v období od roku 1980 nejnižší v roce 2021 (379 usmrcených osob). Naopak nejvíce osob bylo při dopravních nehodách usmrceno v roce 1994 (1 155 usmrcených osob).

Počet těžce zraněných osob při nehodách byl za prvních deset měsíců roku 2023 třetí nejnižší (nejméně těžce zraněných bylo zaznamenáno v roce 2021, a to 1 425). Nejvyšší počet těžce zraněných při dopravních nehodách byl vykázan v roce 1997 (5 697 těžce zraněných).



Časové rozložení dopravních nehod

Nehody a následky po měsících, 2023	počet nehod	usmrceno	těžce zraněno	lehce zraněno	hmotná škoda
leden	7 221	40	107	1 471	538 937 100
únor	6 358	27	89	1 171	497 769 800
březen	7 087	34	102	1 496	566 487 000
duben	7 404	30	114	1 621	598 254 600
květen	8 429	38	203	2 285	704 775 000
červen	8 348	54	208	2 520	680 692 500
červenec	7 819	36	207	2 521	640 921 000
srpen	8 543	50	155	2 541	672 431 500
září	8 136	51	181	2 467	618 051 500
říjen	8 564	51	125	2 224	765 386 400
Celkem	77 909	411	1 491	20 317	6 283 706 400

Nejvíce nehod se stalo v pátek (12 643 nehod), nejméně naopak v neděli (8 648). Počty nehod oproti roku 2022 poklesly u všech dnů v týdnu. K nejvyššímu nárůstu usmrcených při dopravních nehodách došlo u čtvrtěných nehod (o 12 usmrcených).

Den v týdnu	počet nehod	rozdíl nehod oproti roku 2022	počet usmrcených	rozdíl usmrcených oproti roku 2022
Pondělí	12 138	-890	59	-5
Úterý	11 721	-389	57	-4
Středa	11 765	-425	57	8
Čtvrtek	11 463	-1280	62	12
Pátek	12 643	-569	62	8
Sobota	9 531	-942	52	1
Neděle	8 648	-218	62	4

Nejvíce dopravních nehod šetřili policisté v pondělí 9. října 2023 (372 nehod), nejméně v neděli 29. ledna 2023 (124 nehod). Nejtragičtějšími dny v tomto období byl pátek 21. dubna, sobota 27. května, neděle 28. května, pátek 2. června, sobota 3. června a čtvrtek 24. srpna, kdy v každý tento den následkem dopravních nehod vyhaslo 5 životů. V období leden - říjen 2023 zaznamenali policisté celkem 88 dnů bez usmrcení při dopravních nehodách.

Osoby usmrcené při dopravních nehodách

V prvních deseti měsících roku 2023 bylo při dopravních nehodách usmrceno 161 řidičů osobních automobilů, 69 řidičů motocyklu a 60 chodců. Další kategorie jsou uvedeny v tabulce. Nejvyšší nárůst počtu usmrcených byl zaznamenán u řidičů motocyklů, řidičů osobních a nákladních vozidel. Naopak nejvýraznější pokles počtu fatálních následků sledujeme u spolujezdců v osobním automobilu.

počet usmrcených	kategorie usmrcené osoby	rozdíl
161	řidič osobního vozidla	12
69	řidič motocyklu	14
60	chodec	1
42	spolujezdec v osobním vozidle	-16
39	cyklista	2
20	řidič nákladního vozidla	12
4	spolujezdec na motocyklu	1
3	spolujezdec v nákladním vozidle	-2
3	řidič koloběžky	3
2	řidič jiného motorového vozidla	-1

počet usmrčených	kategorie usmrčené osoby	rozdíl
2	řidič nákladního vozidla s návěsem	1
2	spolujezdec v traktoru	2
1	řidič nákladního vozidla s přívěsem	-1
1	řidič traktoru	0
1	řidič osobního vozidla s přívěsem	1
1	řidič autobusu	1
0	spolujezdec v nákladním vozidle s přívěsem	-3
0	spolujezdec v nákladním vozidle s návěsem	-2
0	řidič jiného nemotorového vozidla	-1
411	Celkem	24

Dopravní nehody dle zavinění

Řidiči motorových vozidel zavinili 81,7 % dopravních nehod, při nichž přišlo o život 370 osob, což představuje nárůst počtu usmrčených oproti minulému roku o 21 osob.

Nehody podle zavinění	počet nehod	tj. % z celkového počtu nehod	rozdíl nehod oproti roku 2022	usmrčeno osob	tj. % z celkového počtu usmrčených	rozdíl usmrčených oproti roku 2022
řidičem motorového vozidla	63 615	81,7	-1 650	370	90,0	21
řidičem nemotorového vozidla	3 360	4,3	385	26	6,3	7
z toho dětmi	311	0,4	47	0	0,0	0
chodcem	747	1,0	-33	10	2,4	-1
z toho dětmi	285	0,4	15	0	0,0	-1
jiným účastníkem	164	0,2	22	0	0,0	-1
závadou komunikace	258	0,3	63	0	0,0	0
technickou závadou vozidla	104	0,1	-167	1	0,2	-2
lesní zvířít, domácím zvířetem	9 264	11,9	-3 306	2	0,5	2
jiné zavinění	397	0,5	-27	2	0,5	-2

Příčiny dopravních nehod

Co se týče příčin dopravních nehod zaviněných řidiči motorových vozidel, na počtu dopravních nehod se nejvýrazněji podílí nesprávný způsob jízdy (69,9 % nehod), při těchto nehodách bylo usmrčeno 162 osob a jedná se tak zároveň nejtragičtější příčinu nehod. Za vysoce tragickou příčinu dopravních nehod lze označit nepřiměřenou rychlost, která se sice na počtu dopravních nehod podílí „pouze“ 14,6 %, ale usmrčeno při těchto nehodách bylo 122 osob (tj. 33 % osob usmrčených při nehodách zaviněných řidiči motorových vozidel).

Hlavní příčina nehody (jen řidiči mot. vozidel)	počet nehod	podíl na celkovém počtu nehod	usmrčeno osob	podíl na celkovém počtu usmrčených	rozdíl usmrčených oproti roku 2022
nepřiměřená rychlost	9 275	14,6	122	33,0	-36
nesprávné předjíždění	1 081	1,7	14	3,8	8
nedání přednosti	8 754	13,8	72	19,5	24
nesprávný způsob jízdy	44 363	69,9	162	43,8	25

Nejčtenější příčinou nehod řidičů motorových vozidel bylo nevěnování se plně řízení vozidla (24,1 % nehod), dále nesprávné otáčení nebo couvání (12 %) a vyhýbání bez dostatečného bočního odstupů (7,8 %).

Pořadí	Nejčtenější příčiny nehod zaviněných řidiči motorových vozidel	počet nehod
1.	řidič se plně nevěnoval řízení vozidla	15 350
2.	nesprávné otáčení nebo couvání	7 642
3.	vyhýbání bez dostatečného bočního odstupu	4 955
4.	nezvládnutí řízení vozidla	4 265
5.	nedodržení bezpečné vzdálenosti za vozidlem	3 861
6.	nepřízpůsobení rychlosti stavu vozovky	3 387
7.	nepřízpůsobení rychlosti dopravně technickému stavu vozovky	3 095
8.	nedání přednosti upravené dopravní značkou "DEJ PŘEDNOST V JÍZDĚ!"	2 813
9.	přejetí do protisměru	2 223
10.	bezohledná, agresivní, neohleduplná jízda	1 971

Nejtragičtějšími příčinami nehod řidičů motorových vozidel bylo přejetí do protisměru (64 usmrcených, 17,3 %), nepřizpůsobení rychlosti dopravně technickému stavu vozovky (50 usmrcených, 13,5 %) a nevěnování se plně řízení vozidla (47 usmrcených, 12,7 %).

Pořadí	Nejtragičtější příčiny nehod zaviněných řidiči motorových vozidel	počet usmrcených
1.	přejetí do protisměru	64
2.	nepřízpůsobení rychlosti dopravně technickému stavu vozovky	50
3.	řidič se plně nevěnoval řízení vozidla	47
4.	nepřízpůsobení rychlosti vlastnostem vozidla a nákladu	26
5.	nedání přednosti upravené dopravní značkou "DEJ PŘEDNOST V JÍZDĚ!"	24
6.	nepřízpůsobení rychlosti stavu vozovky	23
7.	nezvládnutí řízení vozidla	19
8.	nedání přednosti upravené dopravní značkou " STUJ, DEJ PŘEDNOST V JÍZDĚ!"	11
9.	kolize s protijedoucím vozidlem při předjíždění	10
10.	nedání přednosti při odbočování vlevo	9

Dopravní nehody podle druhu

Nejčtenějším druhem nehody byla srážka s jedoucím nekolejovým vozidlem, při tomto druhu nehody byl zároveň zaznamenán nejvyšší počet usmrcených (197 usmrcených) – o 29 usmrcených osob více než ve stejném období loňského roku. Nejvyšší pokles fatálních následků byl zaznamenán u srážky s pevnou překážkou (oproti roku 2022 o 26 usmrcených méně).

Nehody podle druhu	počet nehod	rozdíl nehod oproti roku 2022	počet usmrcených	rozdíl usmrcených oproti roku 2022
srážka s jedoucím nekolejovým vozidlem	22 434	-1 124	197	29
srážka s vozidlem zaparkovaným	18 902	-50	9	-2
srážka s pevnou překážkou	17 050	-612	87	-26
srážka s chodcem	2 247	-79	54	1
srážka s lesní zvěří	9 063	-3 222	2	2
srážka s domácím zvířetem	329	6	0	0
srážka s vlakem	110	-7	12	0
srážka s tramvají	371	-19	1	1
havárie	4 927	271	38	12
jiný druh nehody	2 476	123	11	7

Dopravní nehody podle druhu vozidla

Celkem 36 158 dopravních nehod zavinili řidiči osobních automobilů bez přívěsu a při těchto nehodách bylo usmrceno 256 osob, tj. o 16 více než v roce 2022 – jedná se také o nejvyšší nárůst fatálních následků. Celkem 14 723 (o 459 nehod méně než v roce 2022) zavinil řidič, který z místa nehody ujel.

Nehody podle druhu vozidla	počet nehod	rozdíl nehod	tj. rozdíl nehod v %	usmrceno osob	rozdíl usmrcených	tj. rozdíl usmrcených v %
motocykl	1 962	341	21,0	47	5	11,9
osobní automobil bez přívěsu	36 158	-1 859	-4,9	256	16	6,7
osobní automobil s přívěsem	234	-193	-45,2	2	2	.
nákladní automobil	7 469	1 800	31,8	34	4	13,3
nákladní automobil s přívěsem	415	-220	-34,6	0	-4	-100,0
nákladní automobil s návěsem	1 354	-745	-35,5	10	-3	-23,1
autobus	956	79	9,0	5	4	400,0
traktor	283	-4	-1,4	3	-1	-25,0
tramvaj	80	19	31,1	1	1	.
trolejbus	40	5	14,3	0	0	.
jiné motorové vozidlo	208	-24	-10,3	4	0	0,0
jízdní kolo	2 650	-27	-1,0	22	4	22,2
koloběžka	368	368	.	3	3	.
povoz, jízda na koni	4	1	33,3	0	0	.
jiné nemotorové vozidlo	35	-110	-75,9	0	-1	-100,0
vlak	0	-1	-100,0	0	0	.
nezjištěno, řidič ujel	14 723	-459	-3,0	9	1	12,5
jiný druh vozidla	36	17	89,5	0	0	.

Dopravní nehody zaviněné pod vlivem alkoholu

U 4 044 nehod bylo u viníka dopravní nehody zjištěno požití alkoholu. Při těchto nehodách došlo k usmrcení 22 osob. Drogy byly zjištěny u řidiče motorového vozidla v případě 375 dopravních nehod, což představuje nárůst oproti shodnému období loňského roku o 156 nehod.

Nehody zaviněné pod vlivem alkoholu nebo jiných návykových látek	počet nehod	rozdíl nehod oproti roku 2022	počet usmrcených	rozdíl usmrcených oproti roku 2022
Alkohol u viníka do 0,24‰	152	23	0	-2
Alkohol u viníka 0,24 až 0,5‰	302	28	1	0
Alkohol u viníka 0,6 až 0,8‰	262	-14	1	-1
Alkohol u viníka 0,8 až 1,0‰	203	22	1	1
Alkohol u viníka 1,0 až 1,5‰	660	71	5	1
Alkohol u viníka 1,5‰ a více	2 367	-154	13	-13
Alkohol a drogy	98	35	1	-6
Alkohol celkem	4 044	11	22	-20
Drogy celkem	375	156	5	1

Dopravní nehody dle místa

Z celkového počtu nehod a jejich následků došlo v obcích k:

- 66,4 % počtu nehod,
- 27,3 % usmrcení osob,
- 48,9 % těžkých zranění,
- 56,1 % lehkých zranění,
- 54,9 % vzniklých škod.

Místo nehody	počet nehod	usmrceno osob	těžce zraněno	lehce zraněno	hmotná škoda v mil. Kč
V obci	51 764	112	729	11402	3447,9
<i>Index-rok 2022 = 100 %</i>	<i>95,37</i>	<i>101,82</i>	<i>86,27</i>	<i>102,94</i>	<i>104,48</i>
Mimo obec	26 145	299	762	8 915	2 835,8
<i>Index-rok 2022 = 100 %</i>	<i>92,24</i>	<i>107,94</i>	<i>109,48</i>	<i>108,60</i>	<i>103,82</i>
z toho dálnice	3769	24	105	775	701,0
<i>Index-rok 2022 = 100 %</i>	<i>103,03</i>	<i>77,42</i>	<i>184,21</i>	<i>114,31</i>	<i>102,96</i>

Nejvíce nehod se stalo na místních komunikacích a na silnicích I., II. a III. třídy. Nárůst počtu nehod na místních komunikacích je způsoben změnou statistického vykazování, od 1. 1. 2023 se do místních komunikací započítávají také nehody, ke kterým došlo na sledovaných křižovatkách a ve sledovaných úsecích, které se již samostatně nevykazují. Z pohledu následků na životě jsou nejtragičtější nehody na silnicích I. třídy (ve sledovaném období celkem 150 usmrcených osob).

Druh komunikace	počet nehod	rozdíl nehod oproti roku 2022	počet usmrcených	rozdíl usmrcených oproti roku 2022
dálnice	3 769	111	24	-7
silnice I. třídy	10 524	-746	150	29
silnice II. třídy	12 129	-1 243	95	-4
silnice III. třídy	10 899	-610	69	2
místní komunikace	38 715	8 134	64	30
účelová komunikace - polní, lesní cesty apod.	251	-437	8	4
účelová komunikace - ostatní	1 622	-1 807	1	-6

Dopravní nehody v krajích

K nejvyššímu počtu dopravních nehod došlo na území Středočeského kraje (13 330 nehod). Následují hlavní město Praha a Moravskoslezský kraj. Nejvíce osob bylo usmrceno při dopravních nehodách na území Středočeského a Jihomoravského kraje.

Nehody a následky v krajích; rok 2023	počet nehod	usmrceno osob	těžce zraněno	lehce zraněno	hmotná škoda v tis. Kč
Hlavní město Praha	11 625	21	136	1 656	1 110 479
<i>Index - rok 2022=100 %</i>	<i>90,07</i>	<i>123,53</i>	<i>82,42</i>	<i>108,95</i>	<i>102,54</i>
Středočeský kraj	13 330	68	236	2 728	1 145 113
<i>Index - rok 2022=100 %</i>	<i>106,46</i>	<i>109,68</i>	<i>98,33</i>	<i>102,13</i>	<i>108,45</i>
Jihočeský kraj	3 848	42	167	1 612	350 112
<i>Index - rok 2022=100 %</i>	<i>103,08</i>	<i>97,67</i>	<i>94,89</i>	<i>106,83</i>	<i>118,29</i>
Plzeňský kraj	3 788	18	75	1 458	309 211
<i>Index - rok 2022=100 %</i>	<i>116,02</i>	<i>66,67</i>	<i>105,63</i>	<i>114,17</i>	<i>125,19</i>
Ústecký kraj	6 651	32	139	1 592	453 470
<i>Index - rok 2022=100 %</i>	<i>74,34</i>	<i>84,21</i>	<i>120,87</i>	<i>108,82</i>	<i>90,84</i>
Královéhradecký kraj	3 479	33	85	999	314 003
<i>Index - rok 2022=100 %</i>	<i>81,23</i>	<i>122,22</i>	<i>107,59</i>	<i>94,60</i>	<i>97,28</i>
Jihomoravský kraj	4 916	44	180	2 380	437 734
<i>Index - rok 2022=100 %</i>	<i>89,54</i>	<i>133,33</i>	<i>96,26</i>	<i>104,80</i>	<i>103,83</i>
Moravskoslezský kraj	8 418	34	112	1 726	548 571
<i>Index - rok 2022=100 %</i>	<i>98,16</i>	<i>94,44</i>	<i>98,25</i>	<i>102,74</i>	<i>103,57</i>
Olomoucký kraj	5 037	12	59	1 154	398 668
<i>Index - rok 2022=100 %</i>	<i>102,84</i>	<i>120,00</i>	<i>96,72</i>	<i>104,62</i>	<i>103,06</i>

Nehody a následky v krajích; rok 2023	počet nehod	usmrceno osob	těžce zraněno	lehce zraněno	hmotná škoda v tis. Kč
Zlínský kraj	3 888	19	55	1 195	265 548
Index - rok 2022=100 %	94,78	86,36	78,57	104,92	99,28
Vysočina	2 930	27	85	1 180	314 124
Index - rok 2022=100 %	72,04	93,10	97,70	111,43	93,03
Pardubický kraj	3 525	30	56	1 036	256 975
Index - rok 2022=100 %	95,55	130,43	77,78	103,19	105,70
Liberecký kraj	4 288	17	53	1 051	250 377
Index - rok 2022=100 %	108,80	154,55	129,27	109,48	120,36
Karlovarský kraj	2 186	14	53	550	129 316
Index - rok 2022=100 %	99,23	155,56	84,13	95,99	97,08
Česká republika	77 909	411	1491	20 317	6 283 706
Index - rok 2022=100 %	94,30	106,20	96,76	105,35	104,18

Osobní nehody v krajích

Podrobnější členění osobních nehod, tj. nehod s následky na životě a zdraví, dle krajů je uvedeno v následující tabulce.

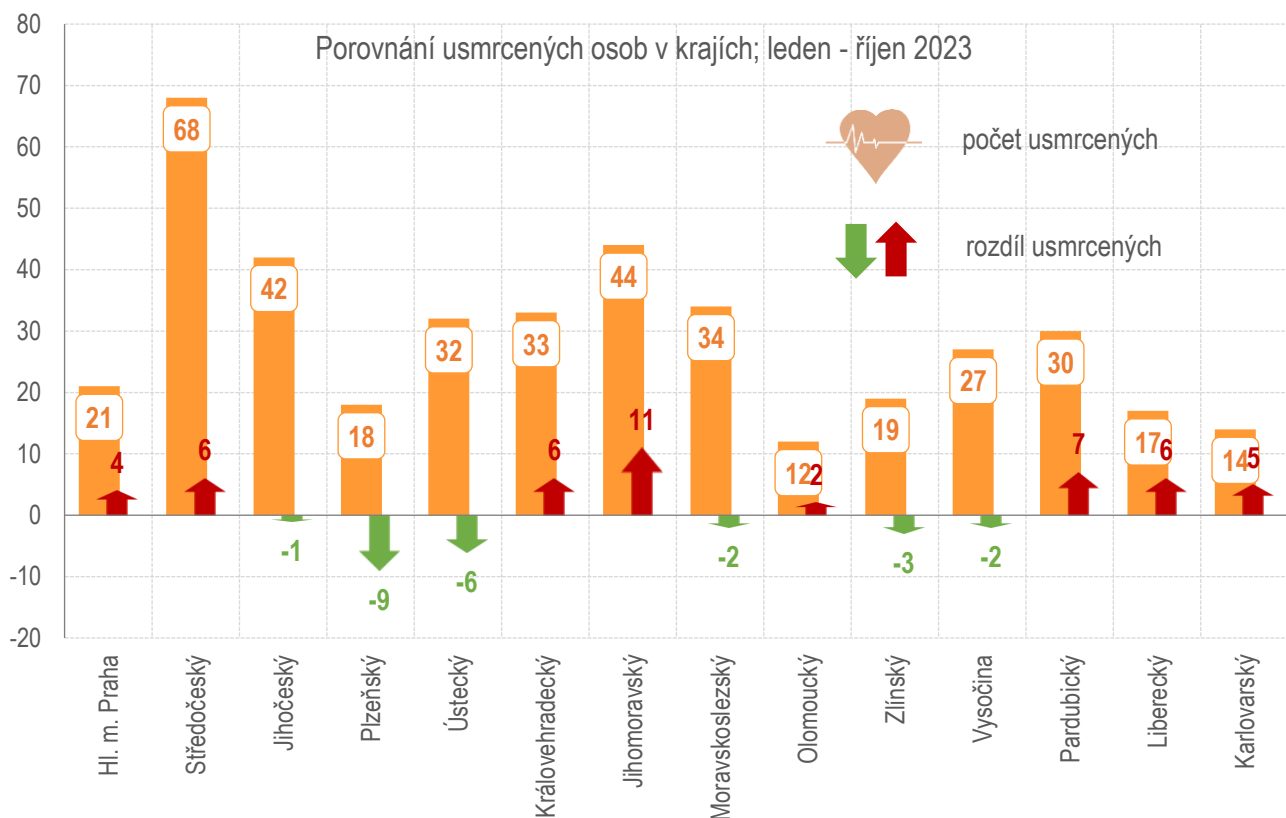
kraj	počet nehod	usmrceno	těžce zraněno	lehce zraněno
Hl. m. Praha	1 581	21	136	1 656
Středočeský	2 394	68	236	2 728
Jihočeský	1 440	42	167	1 612
Plzeňský	1 175	18	75	1 458
Ústecký	1 328	32	139	1 592
Královéhradecký	889	33	85	999
Jihomoravský	1 965	44	180	2 380
Moravskoslezský	1 554	34	112	1 726
Olomoucký	1 022	12	59	1 154
Zlínský	1 018	19	55	1 195
Vysočina	1 002	27	85	1 180
Pardubický	893	30	56	1 036
Liberecký	914	17	53	1 051
Karlovarský	500	14	53	550
Česká republika	17 675	411	1 491	20 317

Dopravní nehody pod vlivem alkoholu a drog v krajích

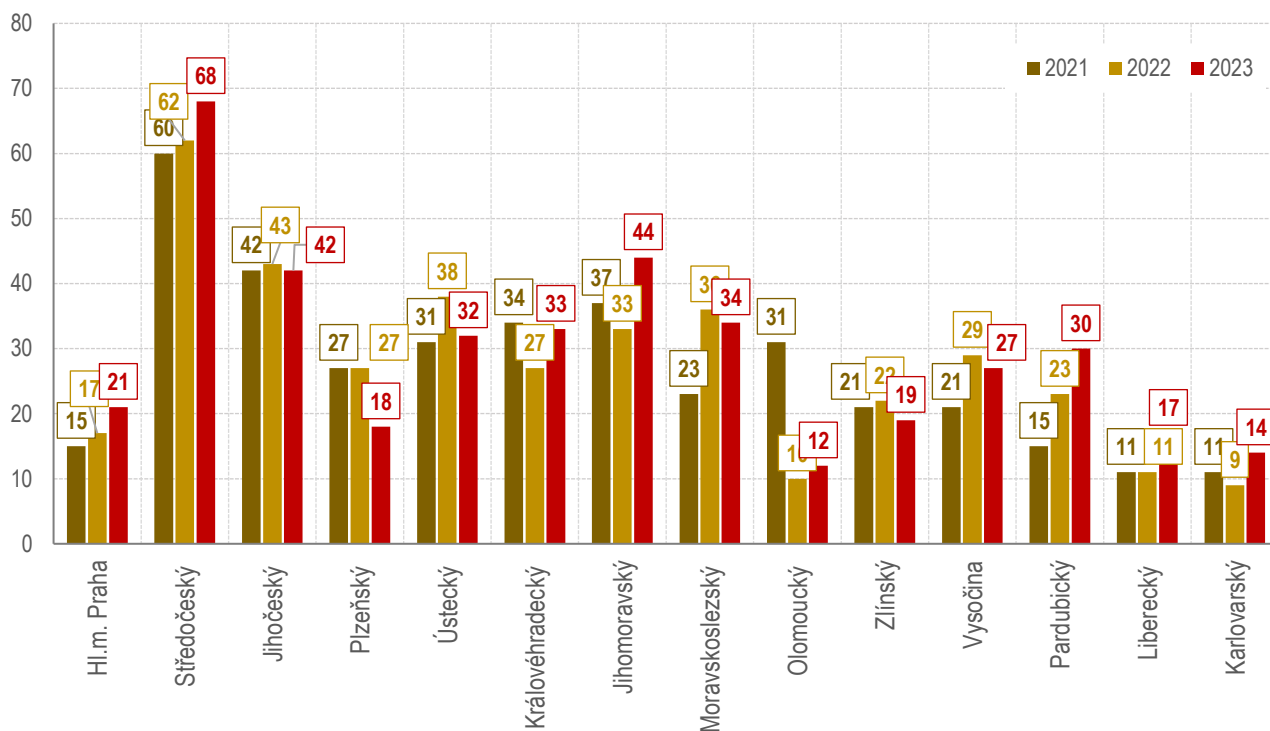
Nejvíce dopravních nehod pod vlivem alkoholu se stalo na území Středočeského kraje (571 nehod), Jihomoravského kraje (408 nehod) a Moravskoslezského kraje (391 nehod). Drogy se u viníka dopravní nehody – řidiče motorového vozidla prokázaly především ve Středočeském, Jihomoravském kraji a hlavním městě Praze.

Alkohol a drogy u viníka - řidiče - dle krajů	celkem šetřeno událostí	celkem nehod	tj. % DN z událostí	"Euroformuláře"	tj. % EU z událostí	z toho alkohol	tj. v %	z toho drogy	tj. %
Hl. m. Praha	13 718	11 625	84,7	2 093	15,3	327	2,38	38	0,28
Středočeský	17 279	13 330	77,1	3 949	22,9	571	3,30	63	0,36
Jihočeský	7 584	3 848	50,7	3 736	49,3	306	4,03	18	0,24
Plzeňský	8 126	3 788	46,6	4 338	53,4	256	3,15	25	0,31
Ústecký	9 582	6 651	69,4	2 931	30,6	314	3,28	23	0,24
Královéhradecký	5 113	3 479	68,0	1 634	32,0	171	3,34	29	0,57
Jihomoravský	9 369	4 916	52,5	4 453	47,5	408	4,35	40	0,43
Moravskoslezský	11 240	8 418	74,9	2 822	25,1	391	3,48	28	0,25

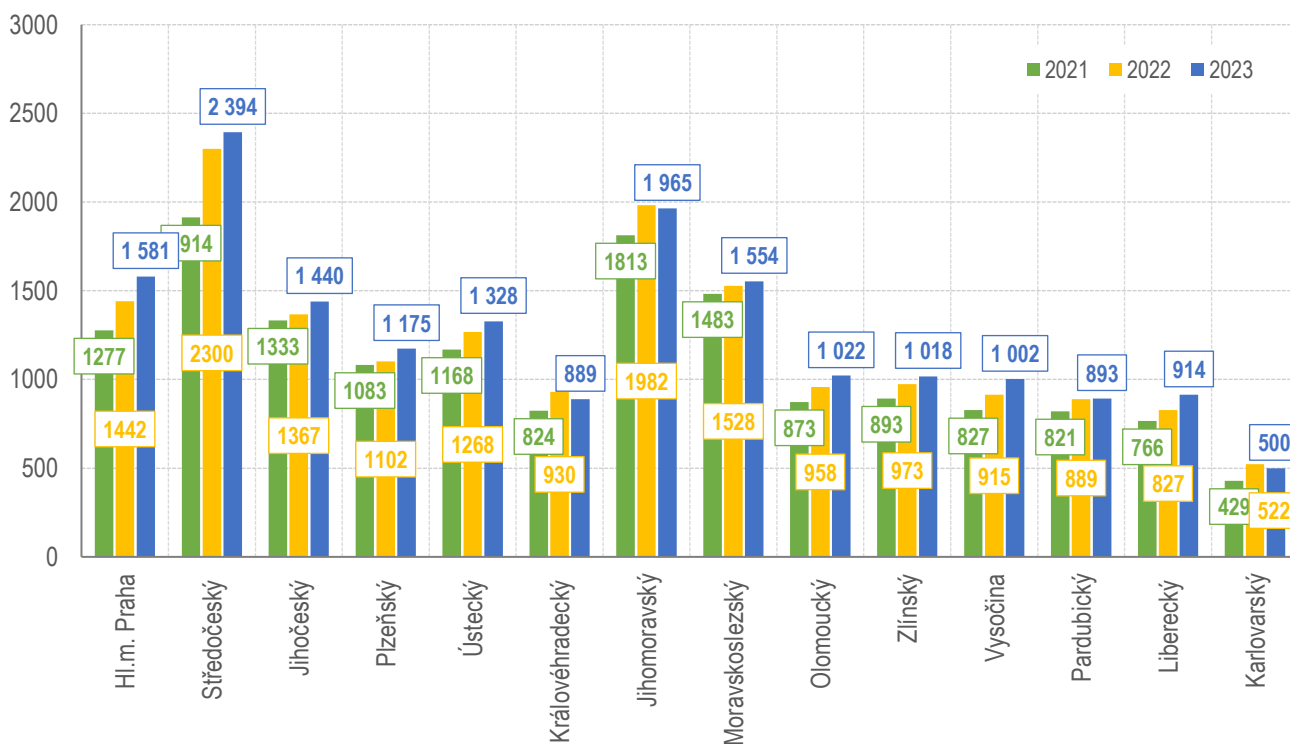
Alkohol a drogy u viníka - řidiče - dle krajů	celkem šetřeno událostí	celkem nehod	tj. % DN z událostí	"Euroformuláře"	tj % EU z událostí	z toho alkohol	tj. v %	z toho drogy	tj. %
Olomoucký	7 102	5 037	70,9	2 065	29,1	231	3,25	26	0,37
Zlínský	4 903	3 888	79,3	1 015	20,7	235	4,79	19	0,39
Vysočina	6 231	2 930	47,0	3 301	53,0	125	2,01	4	0,06
Pardubický	4 953	3 525	71,2	1 428	28,8	158	3,19	8	0,16
Liberecký	5 849	4 288	73,3	1 561	26,7	218	3,73	17	0,29
Karlovarský	2 819	2 186	77,5	633	22,5	134	4,75	27	0,96
CELKEM	113 868	77 909	68,4	35 959	31,6	3 845	3,38	365	0,32



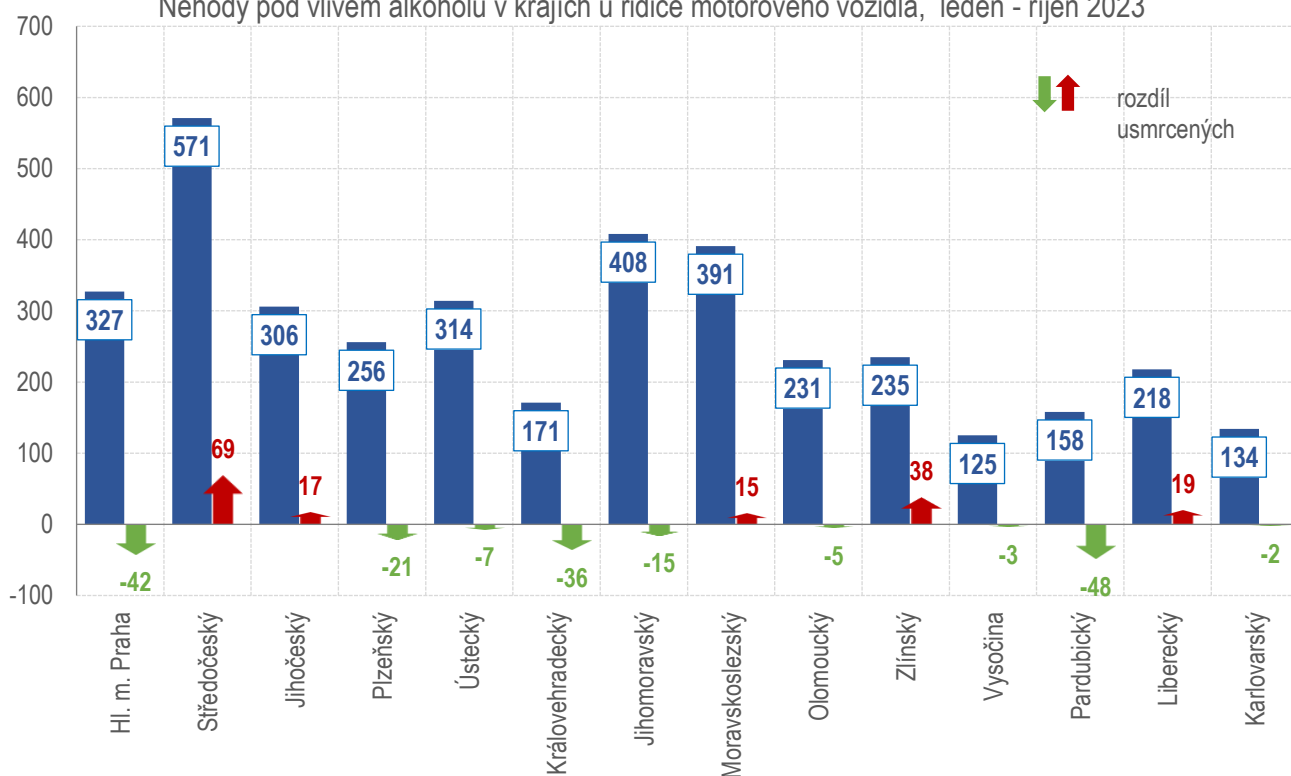
Počet usmrcených při nehodách v krajích, leden - říjen 2021 - 2023



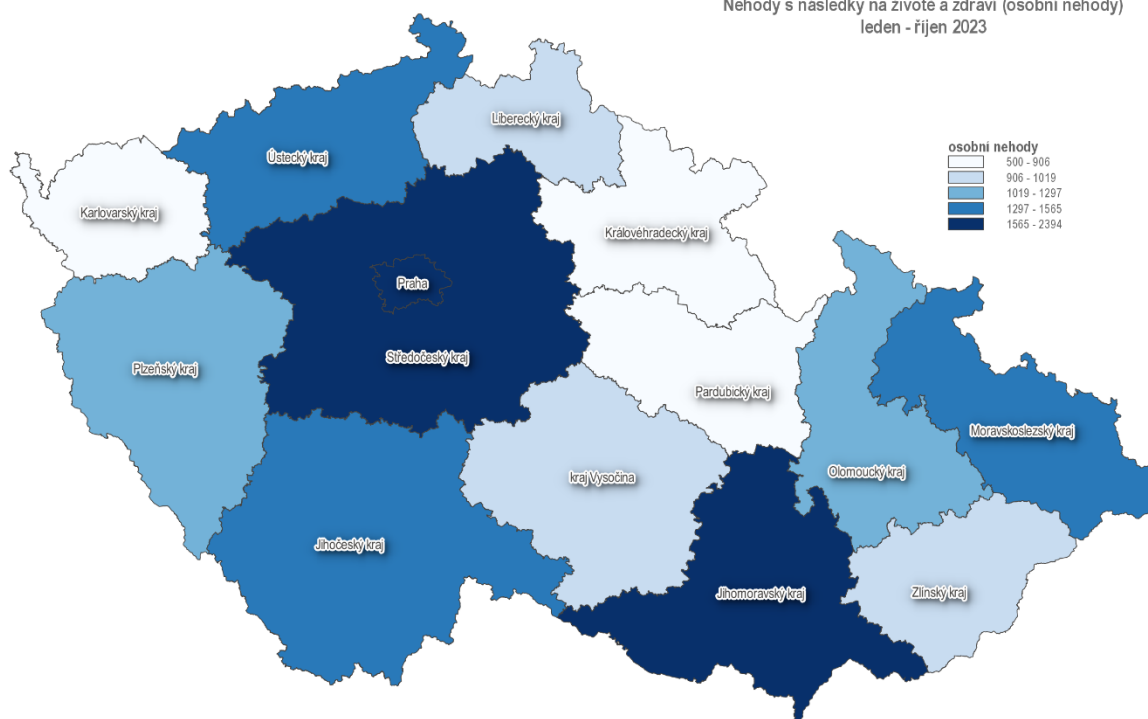
Počet nehod s následky na životě a zdraví v krajích, leden - říjen 2021 - 2023



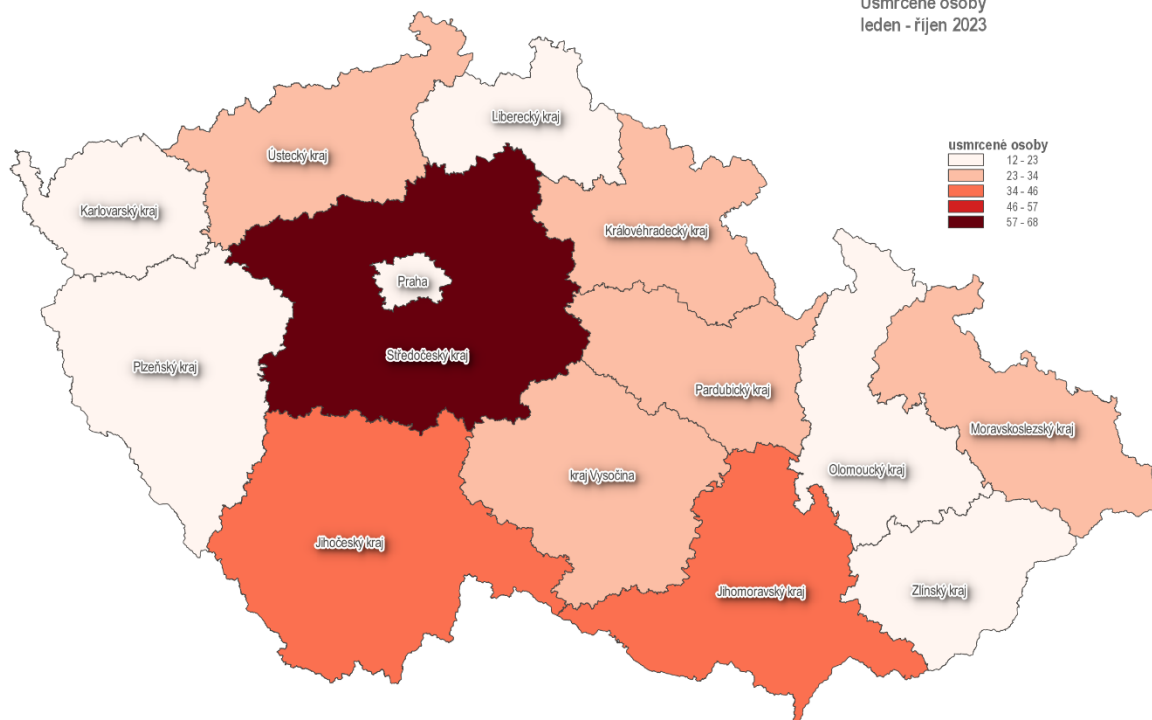
Nehody pod vlivem alkoholu v krajích u řidiče motorového vozidla, leden - říjen 2023



Nehody s následky na životě a zdraví (osobní nehody) leden - říjen 2023



Usmrcené osoby
leden - říjen 2023



Zpracovali: *pplk. Mgr. Jan STRAKA, kpt. Ing. Jana PELEŠKOVÁ, tel. 974 834 584, 974 834 223*

plk. Mgr. Bc. Jiří ZLÝ, MBA
ředitel služby dopravní policie
schváleno elektronicky

Příloha

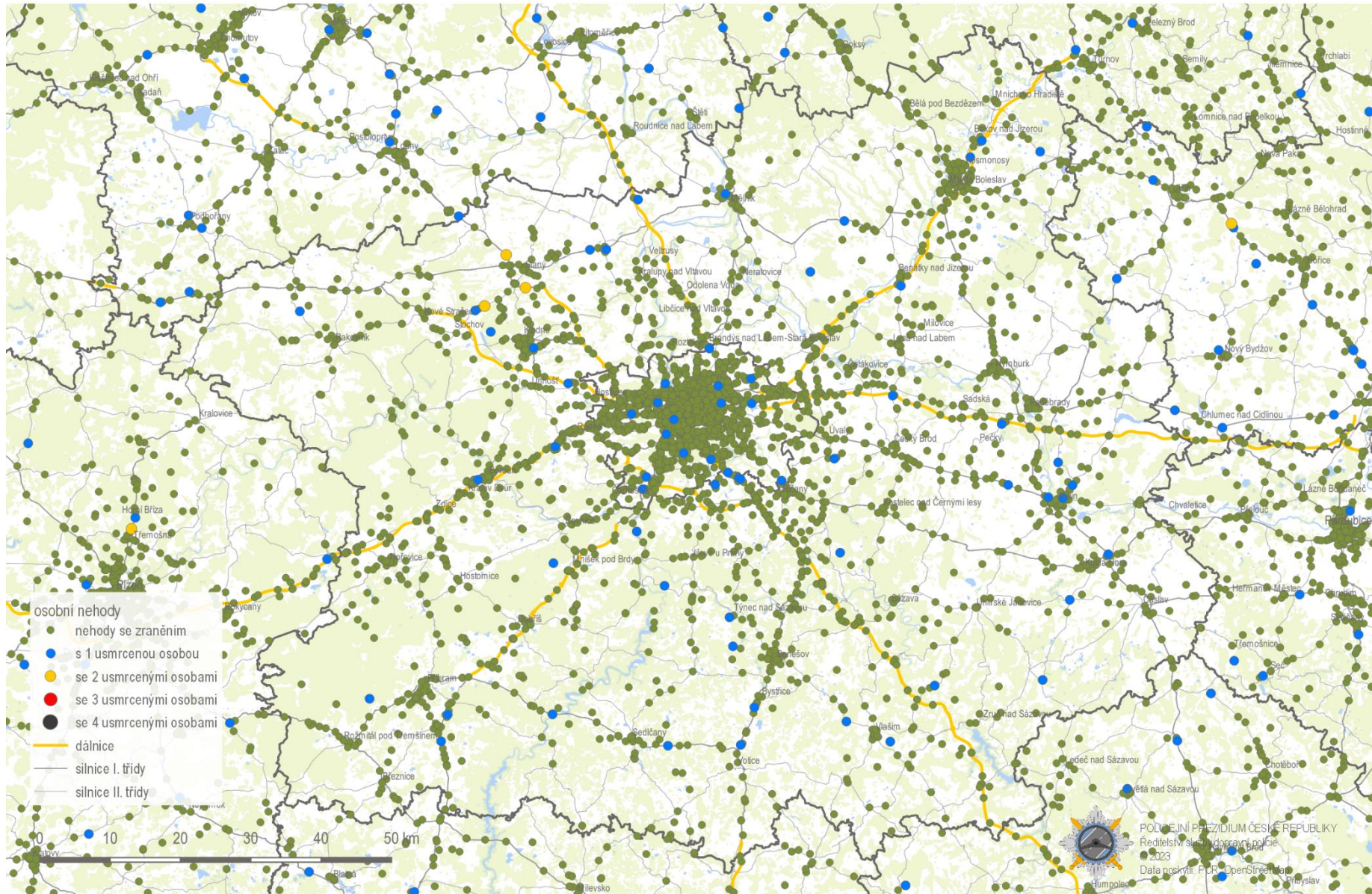
**Mapy nehod s následky na životě a zdraví v jednotlivých krajích České republiky
v období leden - říjen 2023**

Nehody s následky na životě a zdraví (osobní nehody); leden - říjen 2023

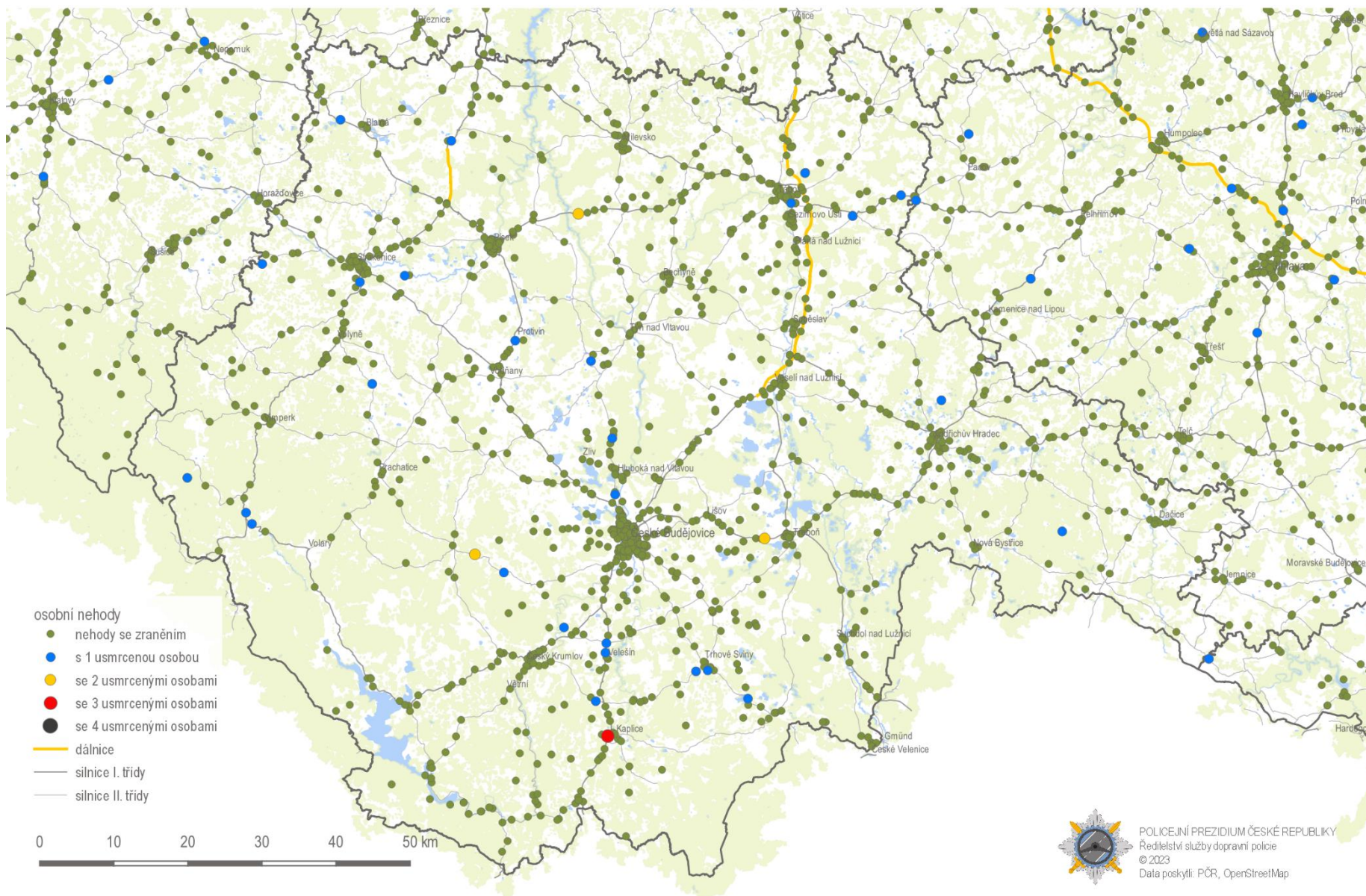
Praha



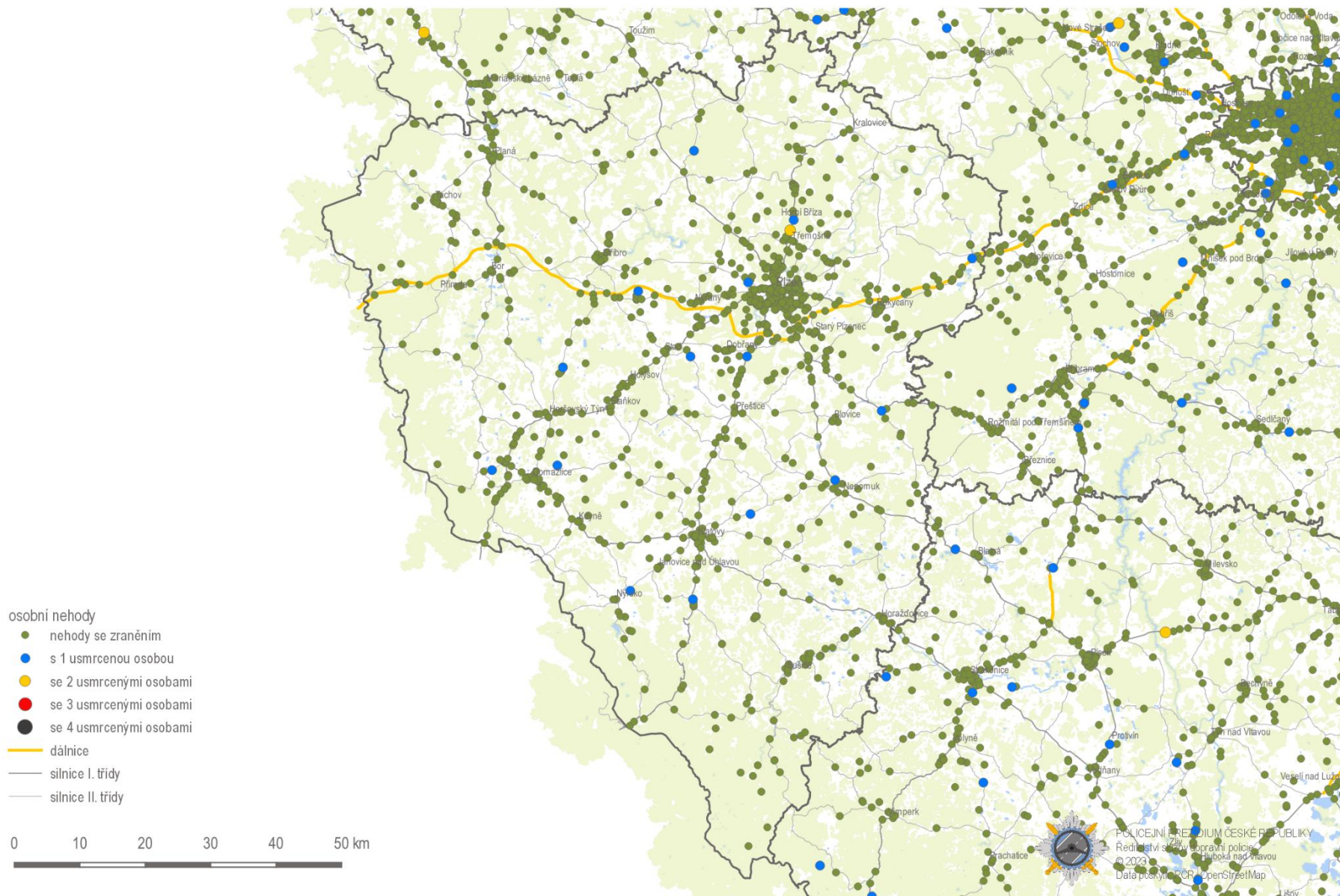
Nehody s následky na životě a zdraví (osobní nehody); leden - říjen 2023 Středočeský kraj



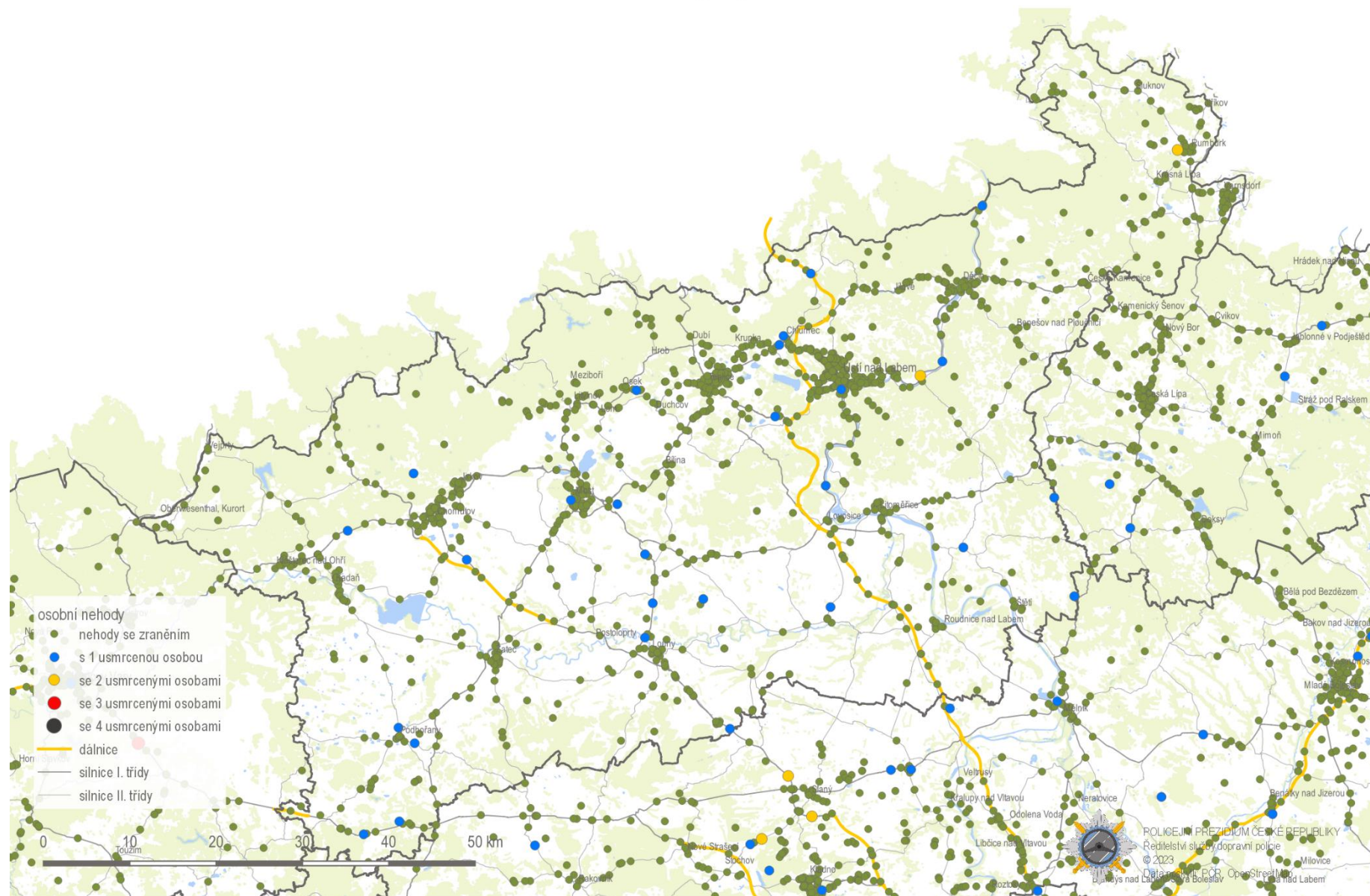
Nehody s následky na životě a zdraví (osobní nehody); leden - říjen 2023 Jihočeský kraj



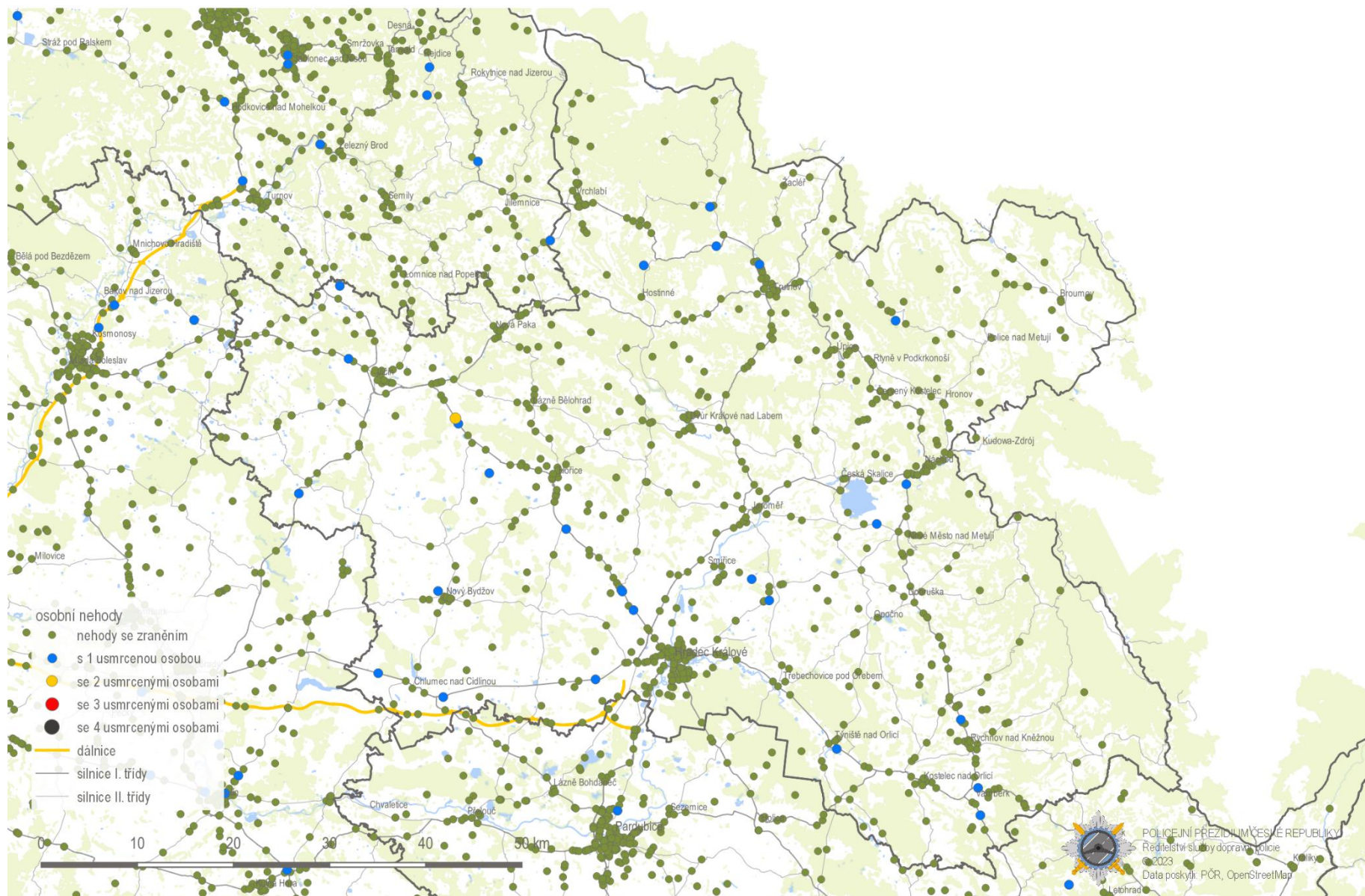
Nehody s následky na životě a zdraví (osobní nehody); leden - říjen 2023 Plzeňský kraj



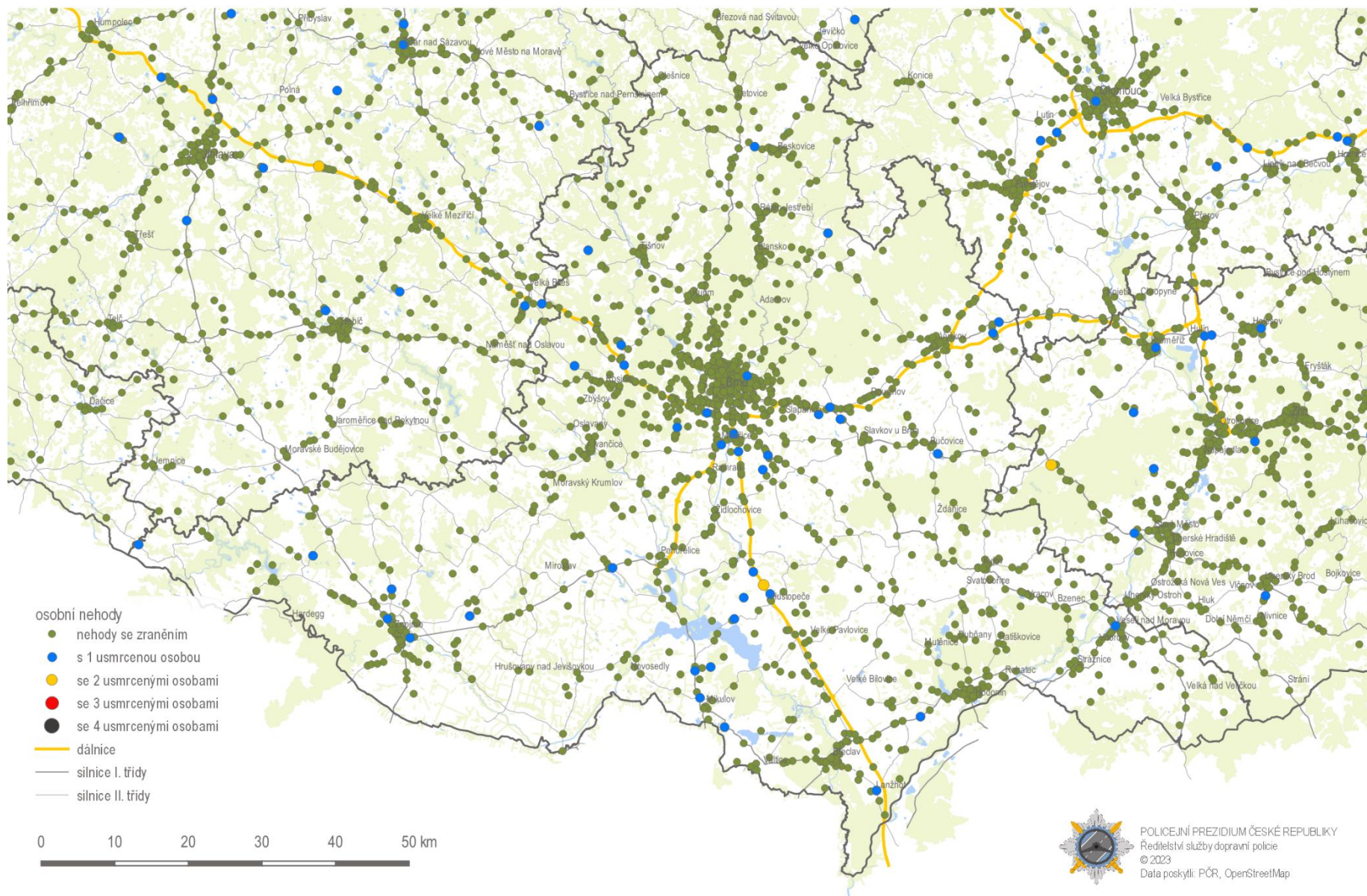
Nehody s následky na životě a zdraví (osobní nehody); leden - říjen 2023 Ústecký kraj



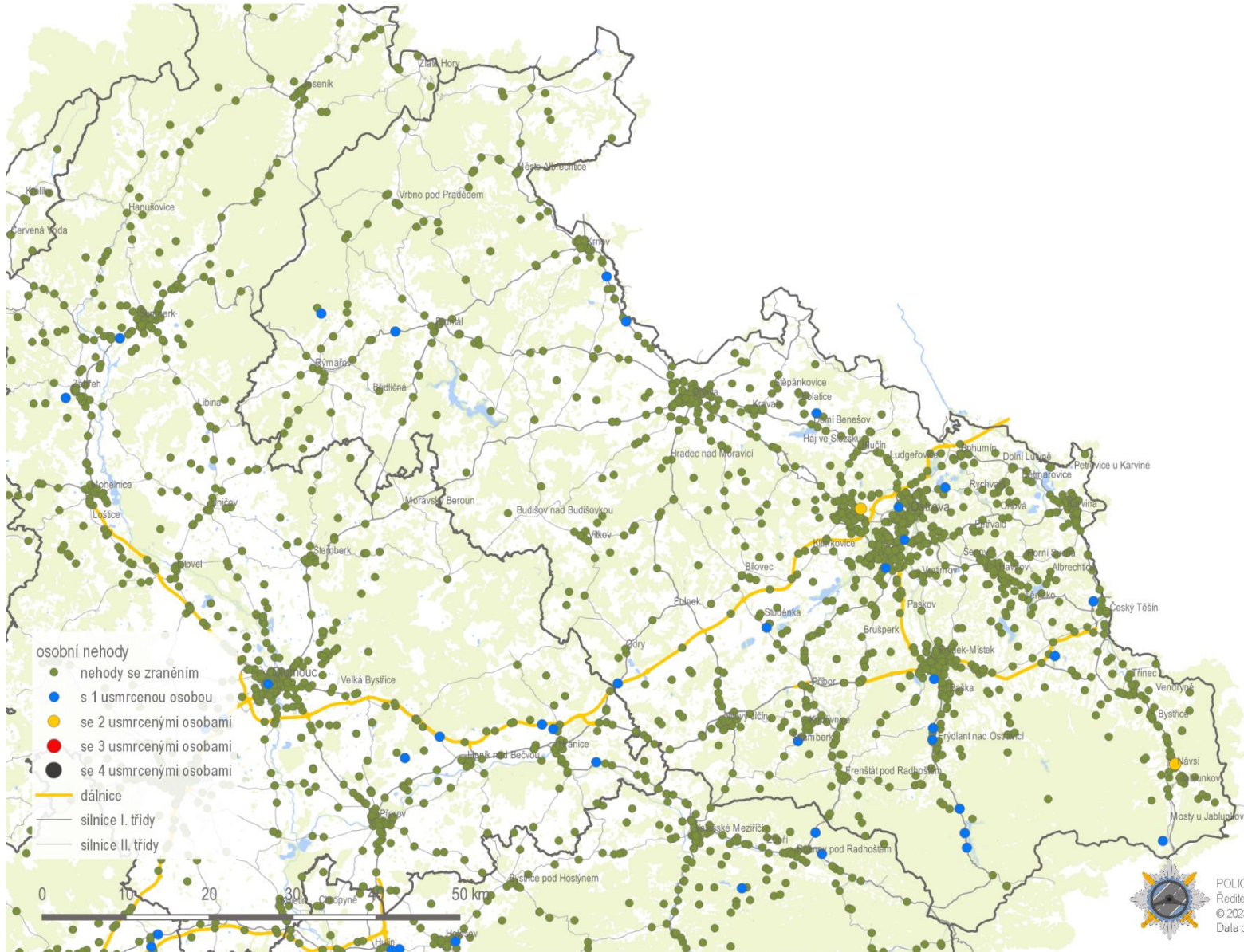
Nehody s následky na životě a zdraví (osobní nehody); leden - říjen 2023 Královéhradecký kraj



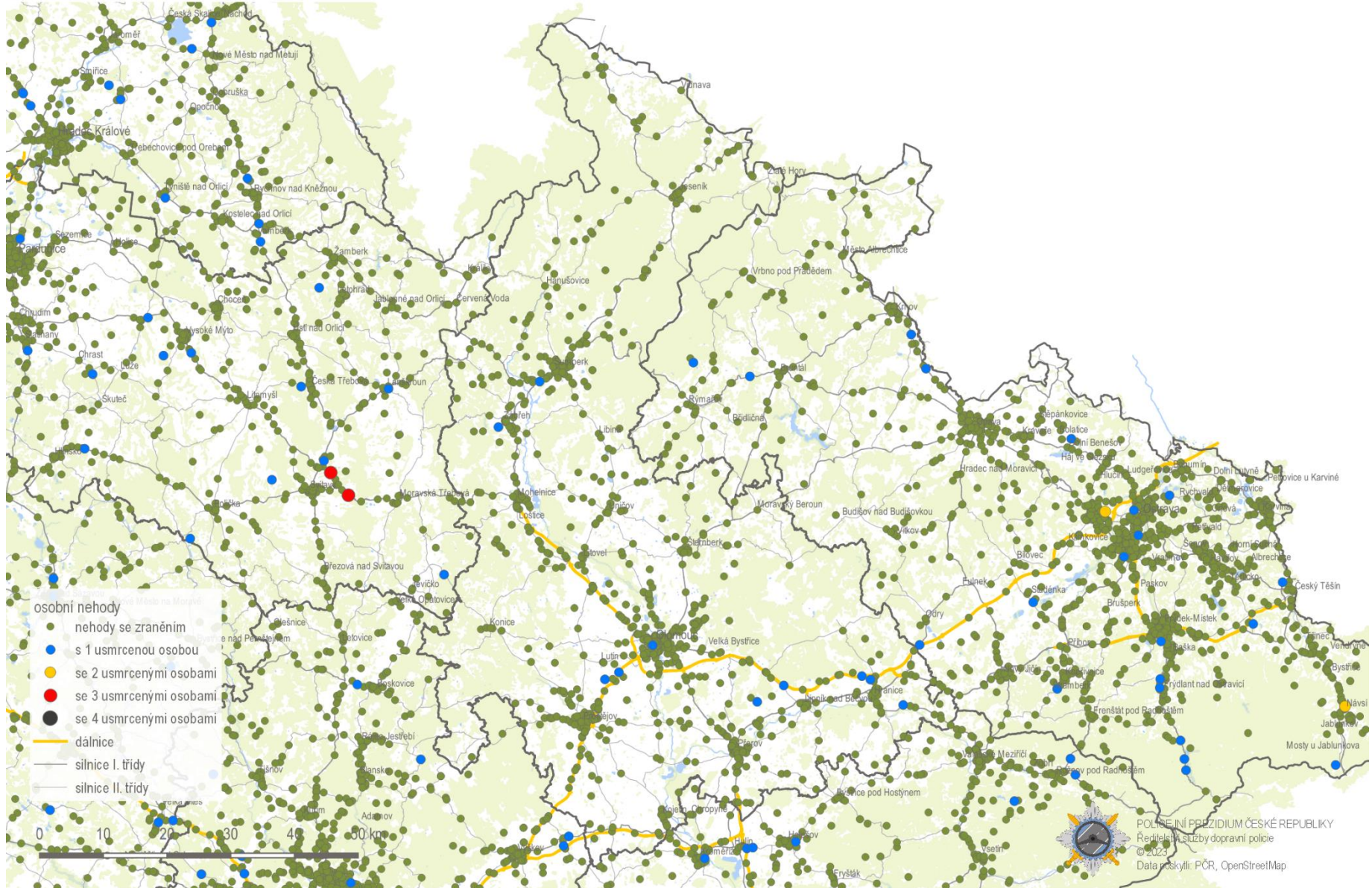
Nehody s následky na životě a zdraví (osobní nehody); leden - říjen 2023 Jihomoravský kraj



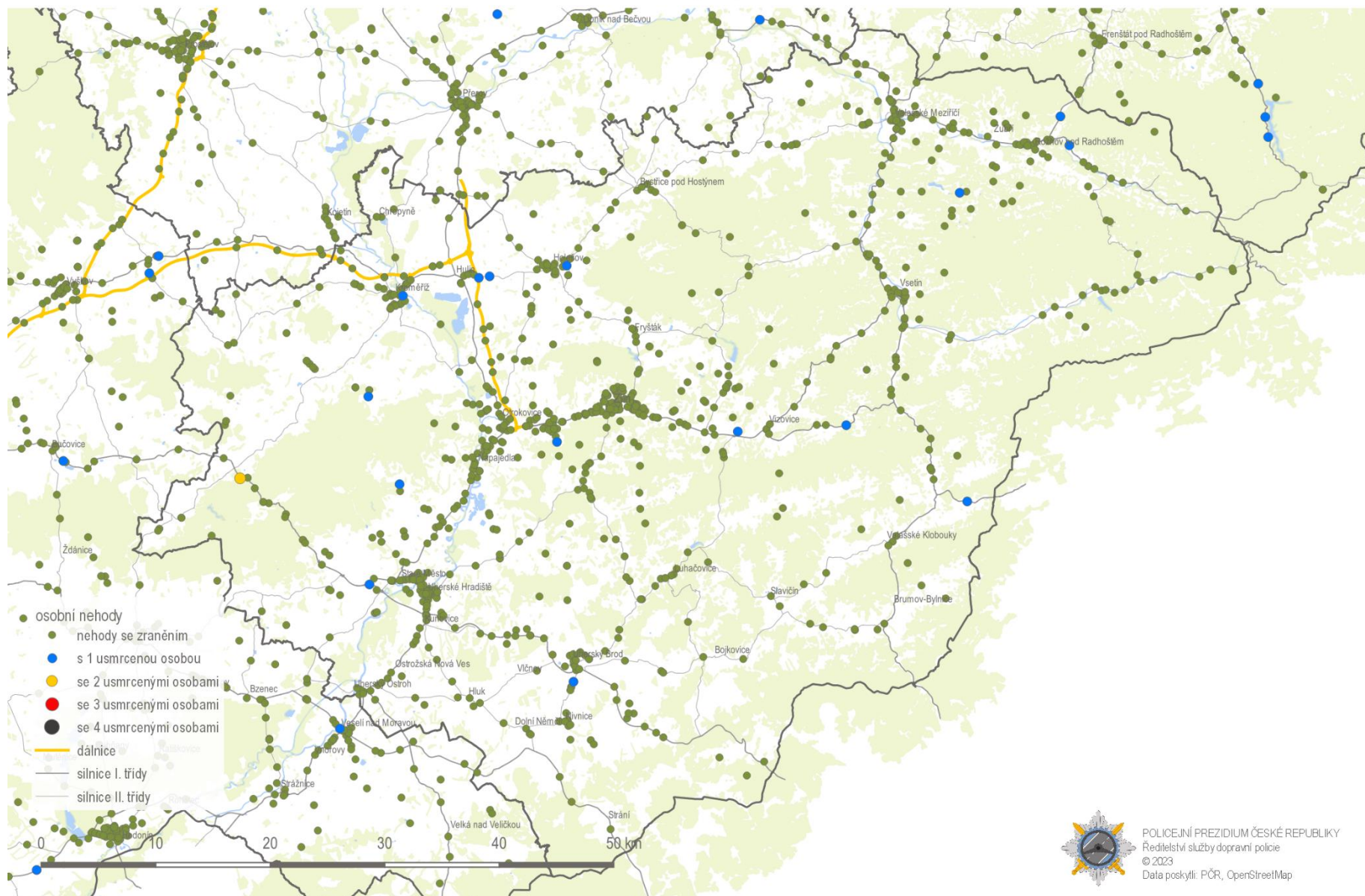
Nehody s následky na životě a zdraví (osobní nehody); leden - říjen 2023
Moravskoslezský kraj



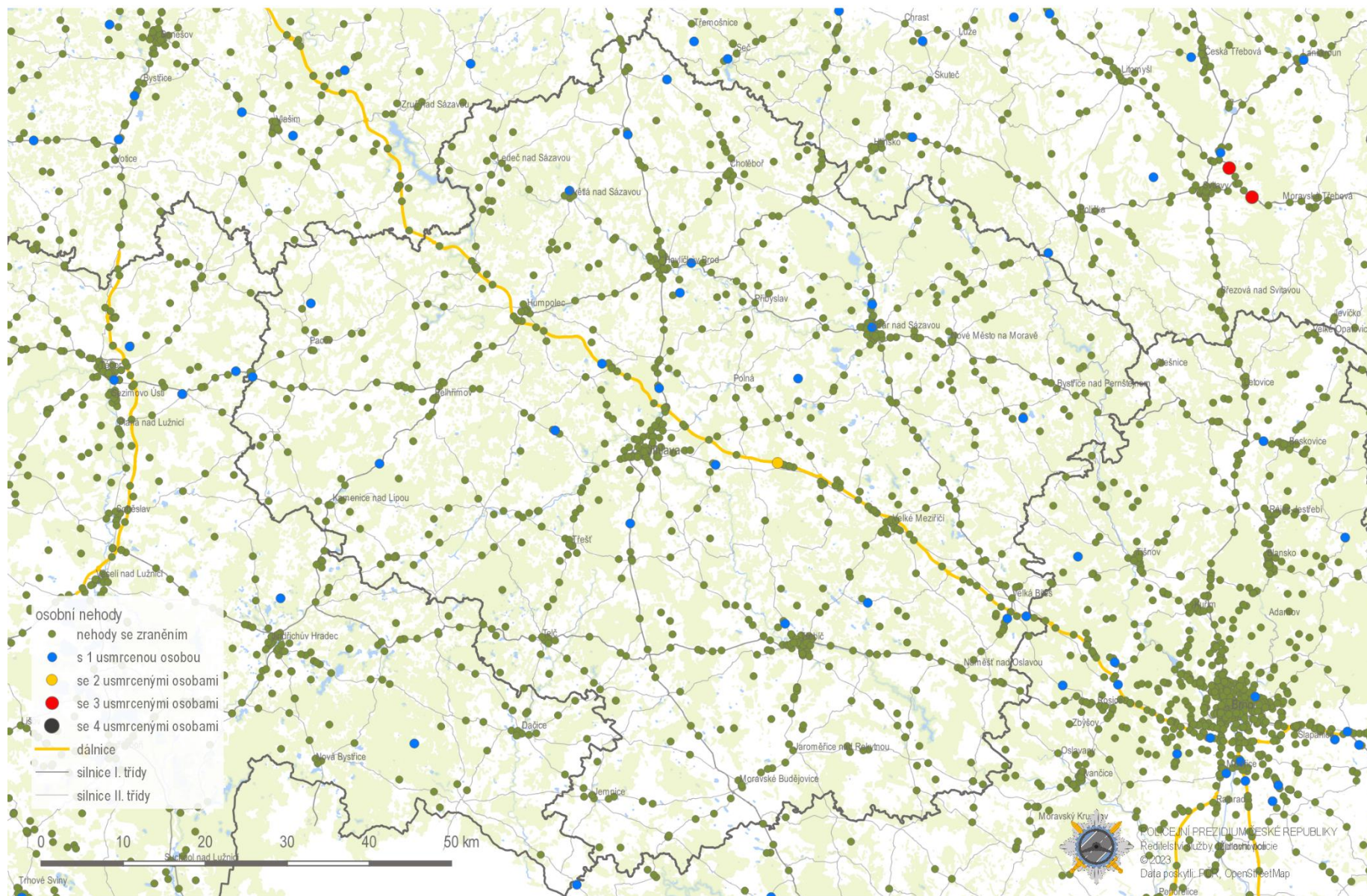
Nehody s následky na životě a zdraví (osobní nehody); leden - říjen 2023 Olomoucký kraj



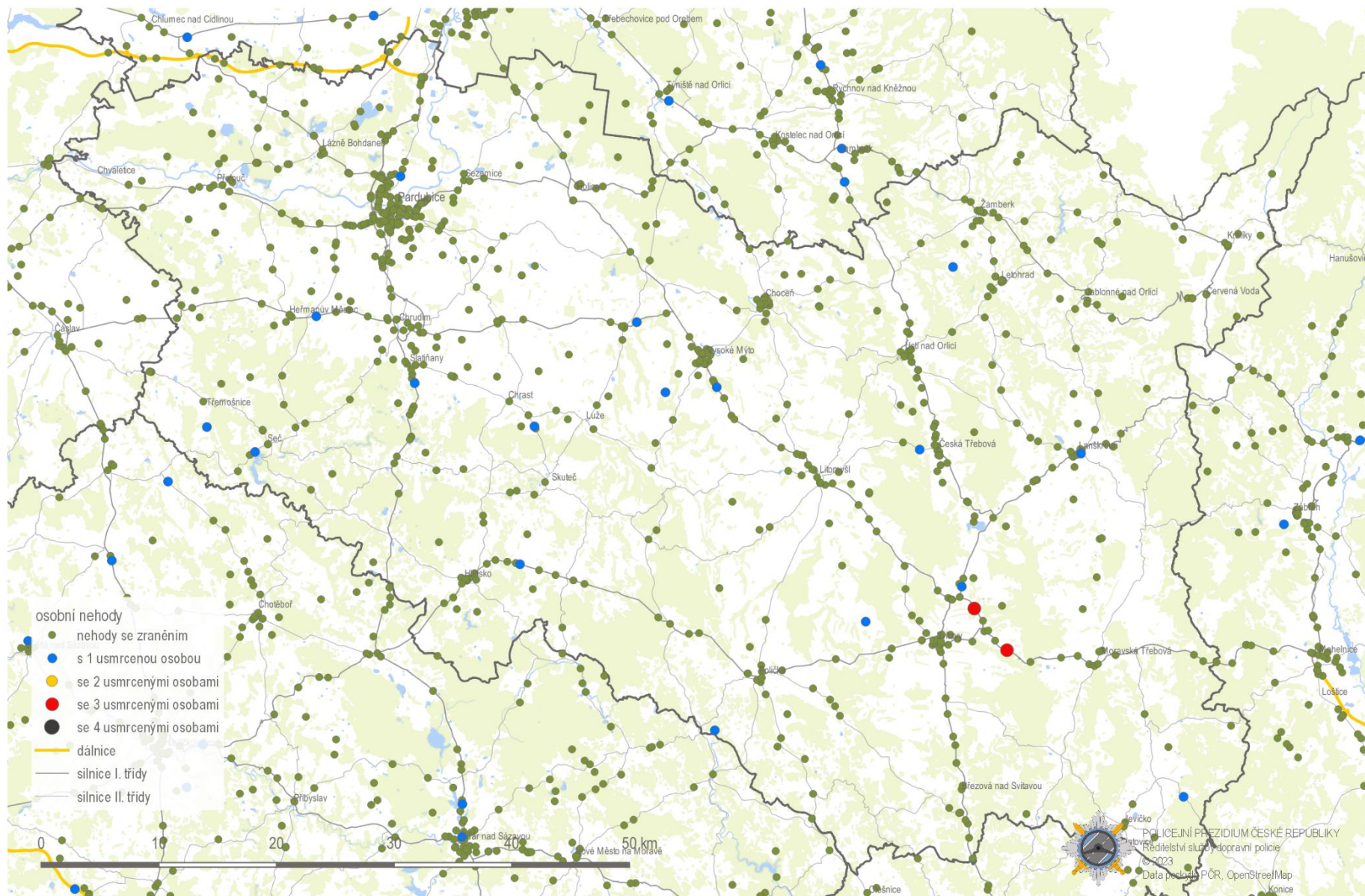
Nehody s následky na životě a zdraví (osobní nehody); leden - říjen 2023 Zlínský kraj



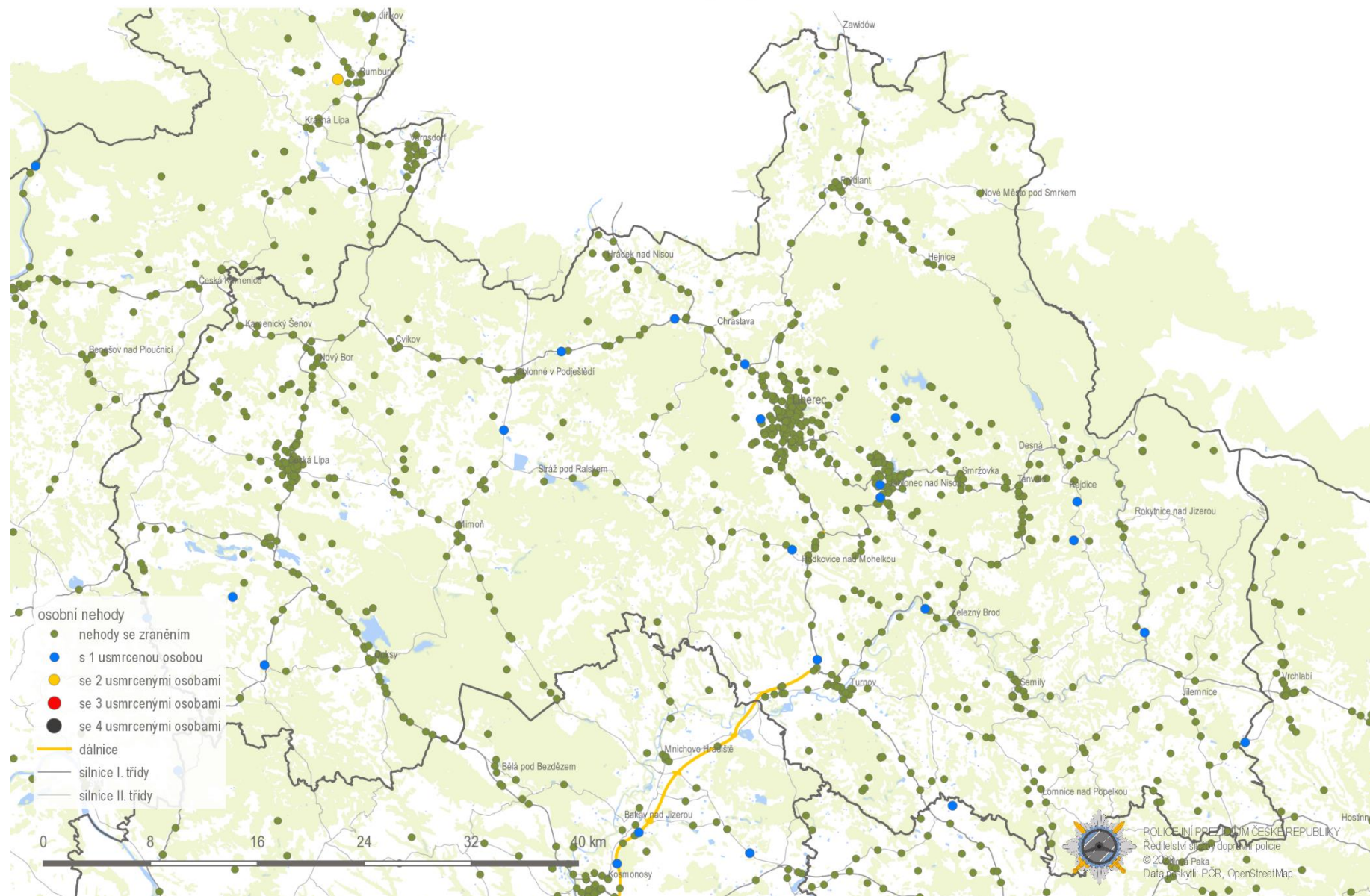
Nehody s následky na životě a zdraví (osobní nehody); leden - říjen 2023 kraj Vysočina



Nehody s následky na životě a zdraví (osobní nehody); leden - říjen 2023 Pardubický kraj



Nehody s následky na životě a zdraví (osobní nehody); leden - říjen 2023 Liberecký kraj



Nehody s následky na životě a zdraví (osobní nehody); leden - říjen 2023 Karlovarský kraj

