



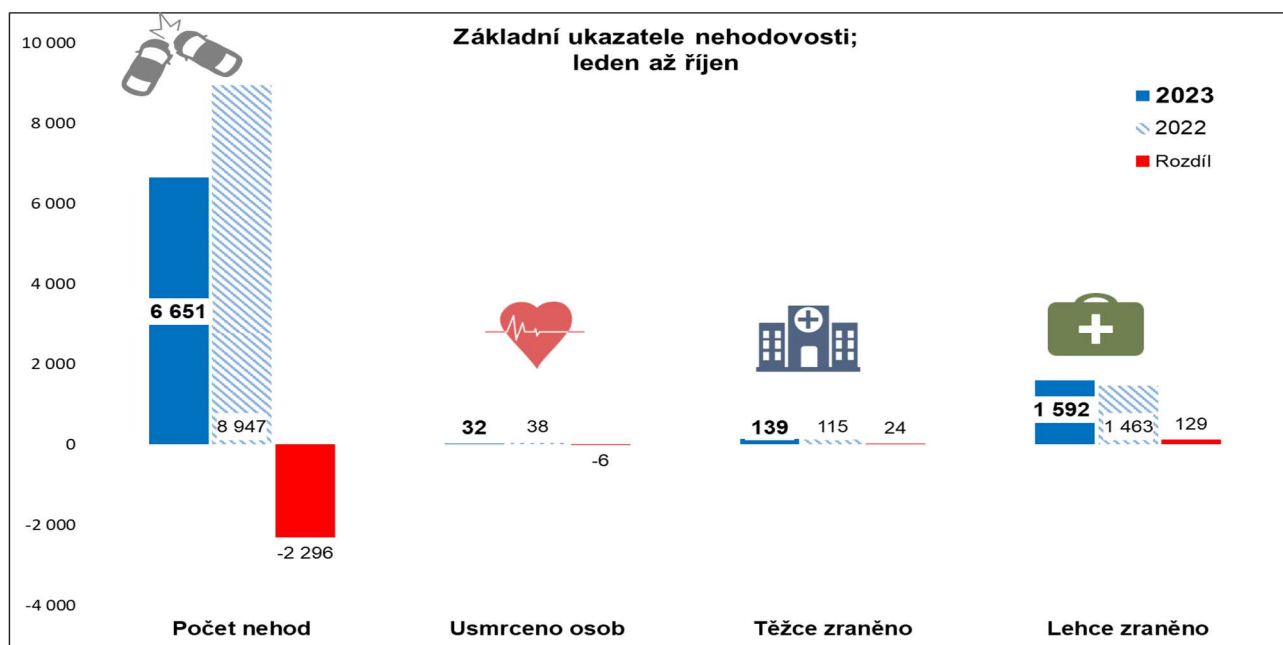
Ústí nad Labem 8. listopad 2023

Počet stran: 13

Přílohy: 1/8

INFORMACE o nehodovosti na pozemních komunikacích Ústeckého kraje za leden až říjen 2023

Policie České republiky v působnosti Ústeckého kraje šetřila za leden až říjen roku 2023 (dále jen „sledované období“) **celkem 6651 silničních dopravních nehod**, při kterých bylo **32 osob usmrceno, 139 osob těžce zraněno a 1592 osob lehce zraněno**. Hmotná škoda odhadnutá policií na místě nehody je ve výši **453,48 mil. Kč**.



Porovnání základních ukazatelů se stejným obdobím roku 2022:

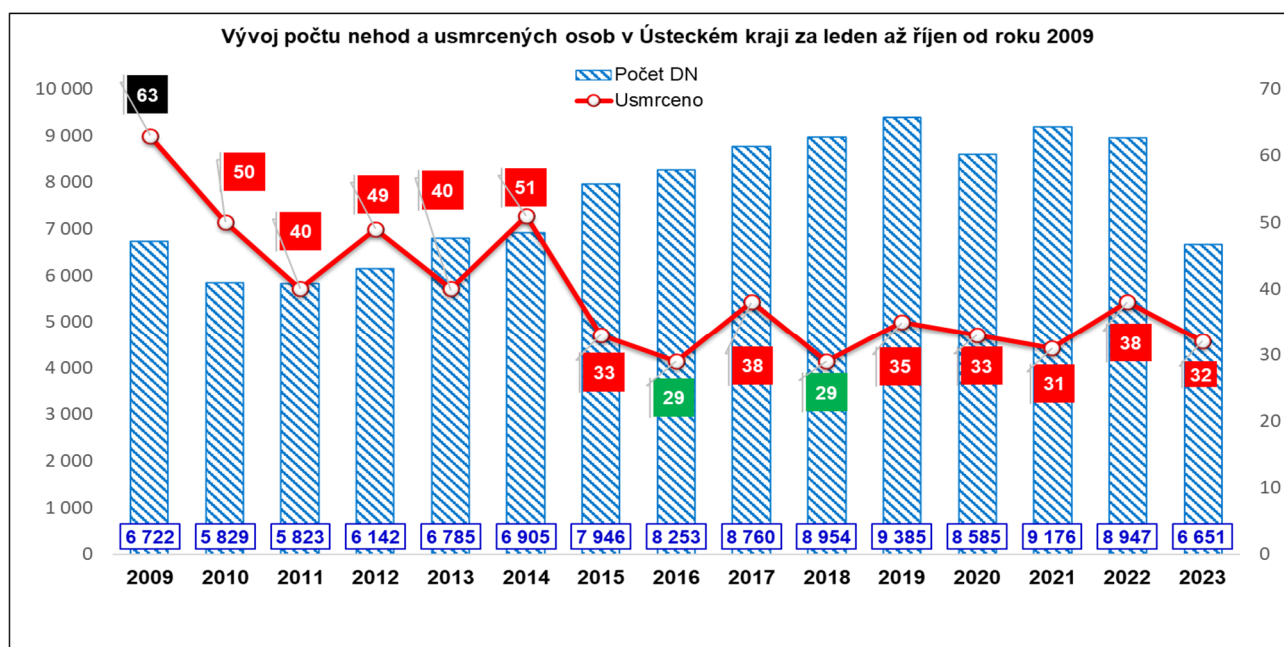
- **Pokles** zaznamenáváme v kategorii:
 - počet nehod o 2296 nehod
 - usmrcených o 6 osob
 - hmotná škoda o 45,7 mil. Kč
- **Nárůst** zaznamenáváme v kategorii:
 - těžce zraněných o 24 osob
 - lehce zraněných o 129 osob

Počet dopravních nehod, které se staly za sledované období, byl od roku 2009 čtvrtým nejnižším, když nejméně nehod se stalo v letech 2010 a 2011, kdy jejich počet nepřesáhl hodnotu 6000.

Počet osob usmrčených při nehodách, které se staly za sledované období, byl od roku 2009 třetím nejnižším, kdy nejméně osob zemřelo v roce 2016 a 2018 (29 osob), naopak nejvíce osob zemřelo v roce 2009 (63 osob). Hranice 40 usmrčených byla, krom roku 2009, překročena ještě v letech 2010, 2012 a 2014.

Co do počtu dopravních nehod, tak za sledované období zaznamenáváme relativně vysoký pokles nehod, který lze přičíst zejména nárůstu počtu dopravních nehod, vyřešených jejich účastníky na tzv. „Záznam o nehodě“, viz § 47 zákona č. 361/2000 Sb., kdy tyto nehody jsou řešeny bez účasti policie, nebo je policie přítomna a řeší pouze jednotlivá protiprávní jednání účastníků nehody a tyto nehody nejsou statisticky vykazovány. Za sledované období bylo takto zpracováno celkem 2930 nehod.

Vývoj nehod a usmrčených osob za leden až říjen od roku 2009 je v následujícím grafu:



Nehody a následky po měsících, 2023	počet nehod	usmrčeno	těžce zraněno	lehce zraněno
leden	677	2	10	124
únor	556	6	9	96
březen	584	5	11	118
duben	629	2	8	107
květen	683	3	19	154
červen	632	5	23	181
červenec	665	2	18	216
srpen	751	3	10	231
září	695	3	19	189
říjen	779	1	12	176
Celkem	6651	32	139	1592

Časové rozložení dopravních nehod

Nejvíce nehod se stalo v pátek (1099 nehod), naopak nejméně pak v neděli (770 nehod). Ve srovnání se stejným obdobím roku 2022 zaznamenáváme pokles nehod ve všech dnech týdne, z toho nejvýraznější je u čtvrtěčných nehod (o 476 nehod méně).

Nejvíce osob zemřelo při nedělních nehodách (8 osob) a sobotních nehodách (7 osob). Naopak nejméně osob zemřelo při čtvrtěčných nehodách (2 osoby), kdy je zaznamenán i nejvyšší pokles usmrcených osob (o 7 osob méně). Nárůst počtu usmrcených osob je zaznamenán u nedělních a pondělních nehod.

Přehled po jednotlivých dnech je v následující tabulce.

Den v týdnu	počet nehod	rozdíl	usmrceno osob	rozdíl
neděle	770	-190	8	1
pondělí	1044	-383	4	2
úterý	1010	-339	3	-1
středa	956	-320	4	0
čtvrtek	929	-476	2	-7
pátek	1099	-300	4	0
sobota	843	-288	7	-1

Na jeden den sledovaného období připadá 21,88 nehod, 0,11 usmrcených a 5,69 zraněných osob.

Za sledované období nejvíce nehod šetřili policisté v pátek 20. října (45 nehod). Naopak nejméně pak ve čtvrtek 6. července (6 nehod). Hranice 30 nehod byla překročena v pondělí 9. ledna, v pátek 13. ledna a ve středu 25. ledna, v pátek 3. února a v úterý 7. února a v pátek 10. března, v pondělí 24. dubna, ve čtvrtek 6. a 20. dubna, v pátek 14. dubna, v pátek 5. května a v úterý 30. května, v neděli 7. července, v pondělí 24. a v úterý 25. července, v srpnu to byla středa 2., pátek 25. a sobota 26. a v září to bylo úterý 6. a středa 6. dále pak čtvrtek 21. a pátek 22.

Nejtragičtějším dnem sledovaného období stále zůstává pondělí 27. března a neděle 28. května, kdy na silnicích Ústeckého kraje vyhasly shodně dva lidské životy při jedné dopravní nehodě.

Dopravní nehody podle zavinění

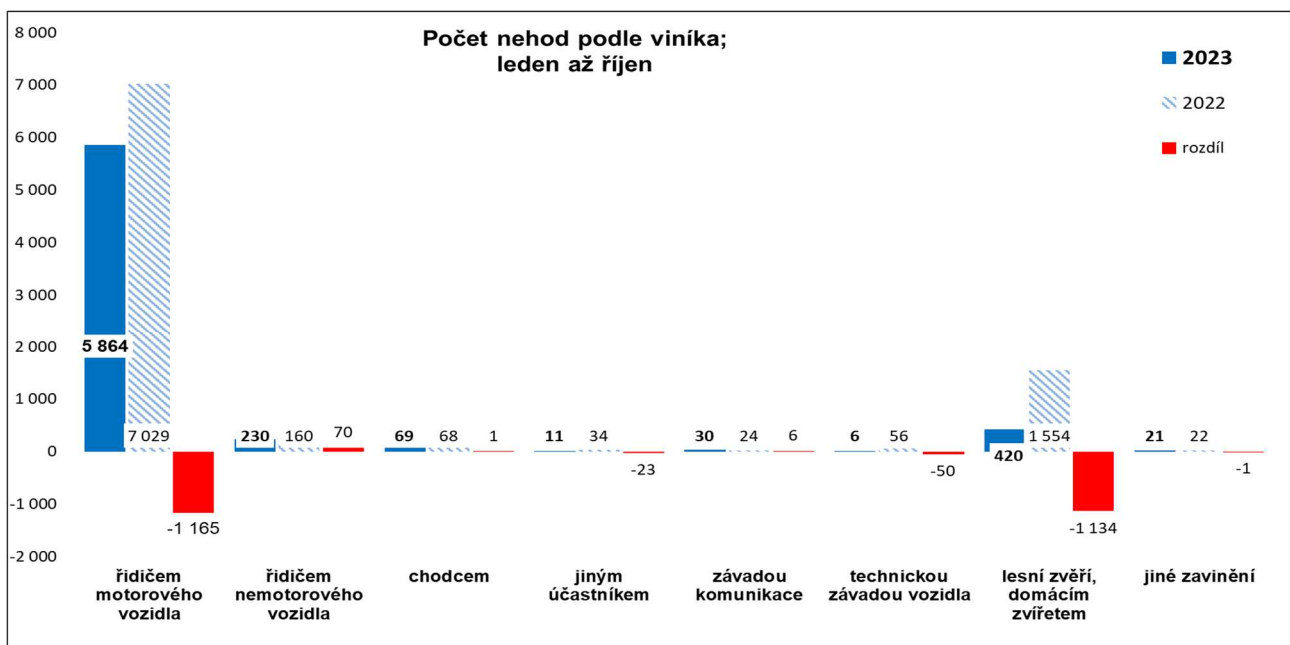
Řidiči motorových vozidel zavinili téměř 90% (88,17%) dopravních nehod z jejich celkového počtu. Při těchto nehodách přišlo o život 30 osob, 104 osob bylo těžce zraněno a 1355 bylo zraněno lehce. U této kategorie, je zaznamenán jeden z nejvyšších poklesů počtu nehod (o 1165 nehod méně). Další kategorií, kde došlo k výraznému poklesu počtu nehod, jsou nehody zaviněné lesní zvěří nebo domácím zvířetem (o 1134 nehod méně). Naopak o 70 nehod stoupl počet nehod zaviněných řidičem nemotorového vozidla atd.

Kategorie nehod zaviněných řidičem motorového vozidla drží prim rovněž v počtu usmrcených osob (30 osob), přestože oproti roku 2022 došlo k jejich poklesu (o 6 osob méně). Nárůst usmrcených osob je u kategorie „řidič nemotorového vozidla“ (o 1 osobu více).

Nehody podle zavinění	počet nehod	rozdíl	usmrceno osob	rozdíl
řidičem motorového vozidla	5864	-1 165	30	-6
řidičem nemotorového vozidla	230	70	1	1
z toho dětmi	26	7	0	0
chodcem	69	1	1	0
z toho dětmi	34	-3	0	0
jiným účastníkem	11	-23	0	-1
závadou komunikace	30	6	0	0
technickou závadou vozidla	6	-50	0	0
lesní zvěří, domácím zvířetem	420	-1 134	0	0
jiné zavinění	21	-1	0	0

Řidiči osobních automobilů (Pozn. zde jsou vykazovány počty jak OA bez přívěsu, tak OA s přívěsem) zavinili celkem 3487 nehod, což je o 1107 nehod méně než ve stejném období roku 2022. Usmrceno bylo 23 osob (o 2 osoby méně), 73 osob bylo těžce zraněno (o 2 osoby méně) a 1076 lehce zraněno (o 90 osob víc). Dále pak řidiči nákladních automobilů (Pozn. včetně NA s přívěsem, návěsem a Multikáry) zavinili 832 nehod, tj. pokles oproti roku 2022 o 19 nehod, při nichž zemřely 4 osoby. O zbytek se dělí řidiči autobusů, kteří zavinili celkem 120 nehod (o 2 nehody více), 167 nehod zavinili cyklisté a 158 nehod zavinili řidiči motocyklu atd.

U 1233 nehod, (tj. 18,54 % z celkového počtu nehod) evidujeme, že viník nehody z místa ujel, což je o 12 nehod víc než ve stejném období roku 2022. Při těchto nehodách byly „pouze“ 2 osoby zraněny těžce a 27 osob zraněno lehce.



Příčiny dopravních nehod

„Nesprávný způsob jízdy“ je kategorií s nejvyšším počtem nehod, s nejvyšším poklesem počtu nehod, nejvyšším počtem usmrcených osob a jedinou kategorií s nárůstem počtu usmrcených osob.

„*Nepřiměřená rychlost*“ je kategorií s druhým nejvyšším počtem jak nehod, tak usmrčených osob, a kategorií s nejvyšším poklesem počtu usmrčených osob.

„*Nedání přednosti v jízdě*“ je kategorií s třetím nejvyšším počtem nehod, kategorií s druhým nejvyšším poklesem počtu nehod a další kategorií, kde došlo k poklesu usmrčených osob.

Hlavní příčina nehody (jen řidiči motorových vozidel)	počet nehod	rozdíl	usmrčeno osob	rozdíl
nepřiměřená rychlost	935	-15	13	-4
nesprávné předjíždění	106	-34	0	-2
nedání přednosti	706	-268	2	-2
nesprávný způsob jízdy	4104	-860	15	2

Nejvíce nehod za sledované období zavinili řidiči nezjištěného druhu vozidla (1251), následují řidiči vozidel zn. Škoda (1137), dále pak řidiči vozidel zn. VW (546), Ford (323), Mercedes (268), Renault (225) atd.

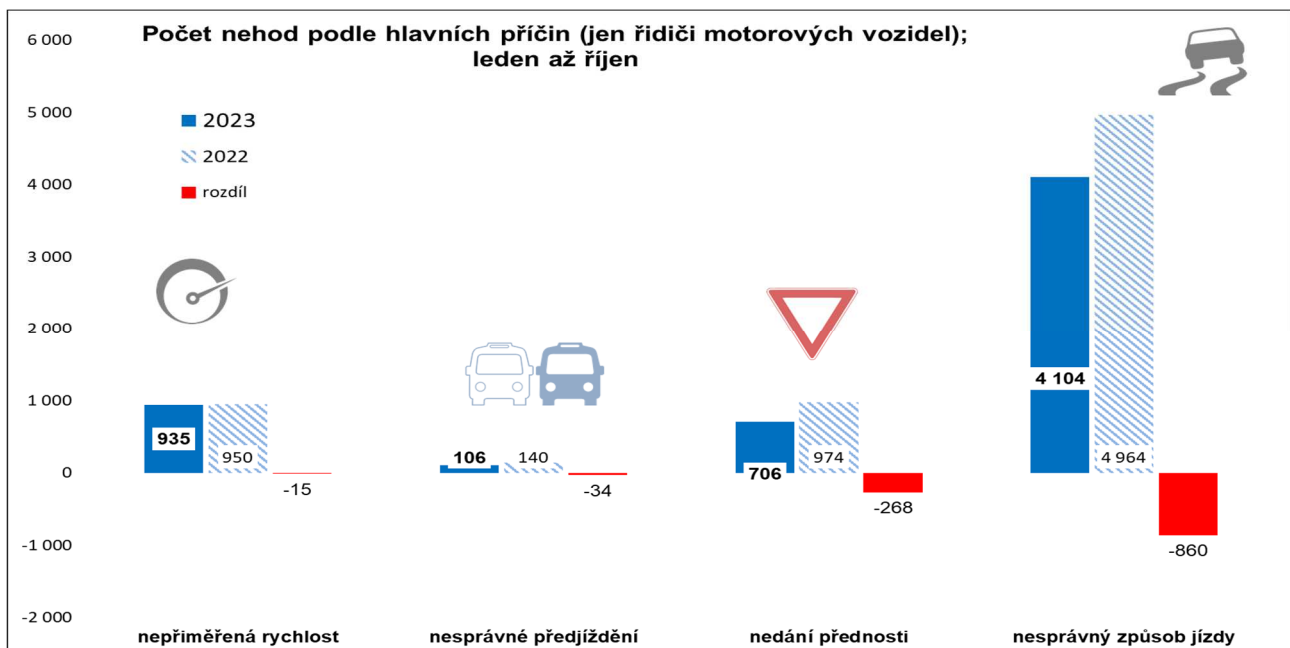
Při nehodách zaviněných řidičem vozidla zn. Škoda zemřelo za sledované období 6 osob, při nehodách zaviněných řidičem vozidla zn. VW a Audi shodně 3 osoby, Ford, Opel a Volvo zemřely shodně 2 osoby atd.

10 nejčastějších příčin dopravních nehod

Pořadí	Nejčastější příčiny nehod zaviněných řidiči motorových vozidel	počet nehod
1.	řidič se plně nevěnoval řízení vozidla	1964
2.	nesprávné otáčení nebo couvání	680
3.	vyhýbání bez dostatečného bočního odstupu	424
4.	nepřizpůsobení rychlosti stavu vozovky	386
5.	nepřizpůsobení rychlosti dopravně technickému stavu vozovky	340
6.	nedání přednosti upravené dopravní značkou "DEJ PŘEDNOST V JÍZDĚ!"	288
7.	nedodržení bezpečné vzdálenosti za vozidlem	280
8.	nezvládnutí řízení vozidla	199
9.	vjetí do protisměru	122
10.	samovolné rozjetí nezajištěného vozidla	111

10 nejčastějších příčin dopravních nehod se smrtelnými následky

Pořadí	Nejčastější příčiny nehod zaviněných řidiči motorových vozidel	počet nehod
1.	řidič se plně nevěnoval řízení vozidla	8
2.	nepřizpůsobení rychlosti dopravně technickému stavu vozovky	6
3.	vjetí do protisměru	4
4.	nepřizpůsobení rychlosti vlastnostem vozidla a nákladu	2
5.	nezvládnutí řízení vozidla	2
6.	nepřizpůsobení rychlosti hustotě provozu	1
7.	nepřizpůsobení rychlosti viditelnosti	1
8.	nepřizpůsobení rychlosti stavu vozovky	1
9.	překročení předepsané rychlosti stanovené pravidly	1
10.	jiný druh nepřiměřené rychlosti	1



Dopravní nehody podle druhu

Nejčastějším druhem nehody (30,31%) je srážka se zaparkovaným vozidlem s 2016 nehodami. Druhým nejčastějším druhem dopravní nehody je srážka s jedoucím nekolejovým vozidlem (28,21%) a srážka s pevnou překážkou (23,50%) atd.

Výraznější nárůst počtu nehod zaznamenáváme u jiného druhu nehody (o 30 nehod více) a u havárií (o 32 nehod více). K významnému poklesu počtu nehod došlo u srážky s lesní zvěří (o 1121 nehod méně) a u srážky s jedoucím nekolejovým vozidlem (o 851 nehod méně).

Shodně 11 osob zemřelo při srážce jedoucích nekolejových vozidel a při srážce s pevnou překážkou, shodně 3 osoby při havárii a při srážce s vlakem a shodně 2 osoby při srážce s chodcem a při srážce se zaparkovaným vozidlem.

Přehled počtu nehod a usmrcených osob s porovnáním se stejným obdobím roku 2022 je v následující tabulce.

Nehody podle druhu	počet nehod	rozdíl	usmrceno osob	rozdíl
jiný druh nehody	181	30	0	0
srážka s jedoucím nekolejovým vozidlem	1876	-851	11	-7
srážka se zaparkovaným vozidlem	2016	-243	2	-1
srážka s pevnou překážkou	1563	-113	11	-1
srážka s chodcem	194	-26	2	-2
- z toho dítě	49	49	0	0
srážka s lesní zvěří	411	-1121	0	0
srážka s domácím zvířetem	26	-9	0	0
srážka s vlakem	14	1	3	3
srážka s tramvají	4	4	0	0
havárie	366	32	3	2

Nehody zaviněné pod vlivem alkoholu a jiných návykových látek

U 368 nehod (o 43 nehod více) bylo u viníka nehody zjištěno požití alkoholického nápoje nebo jiné návykové látky. Alkohol byl zjištěn u 331 viníků, 31 viníků mělo v krvi zjištěny jiné návykové látky než alkohol a v 6 případech byl viník nehody jak pod vlivem alkoholu, tak pod vlivem návykových látek.

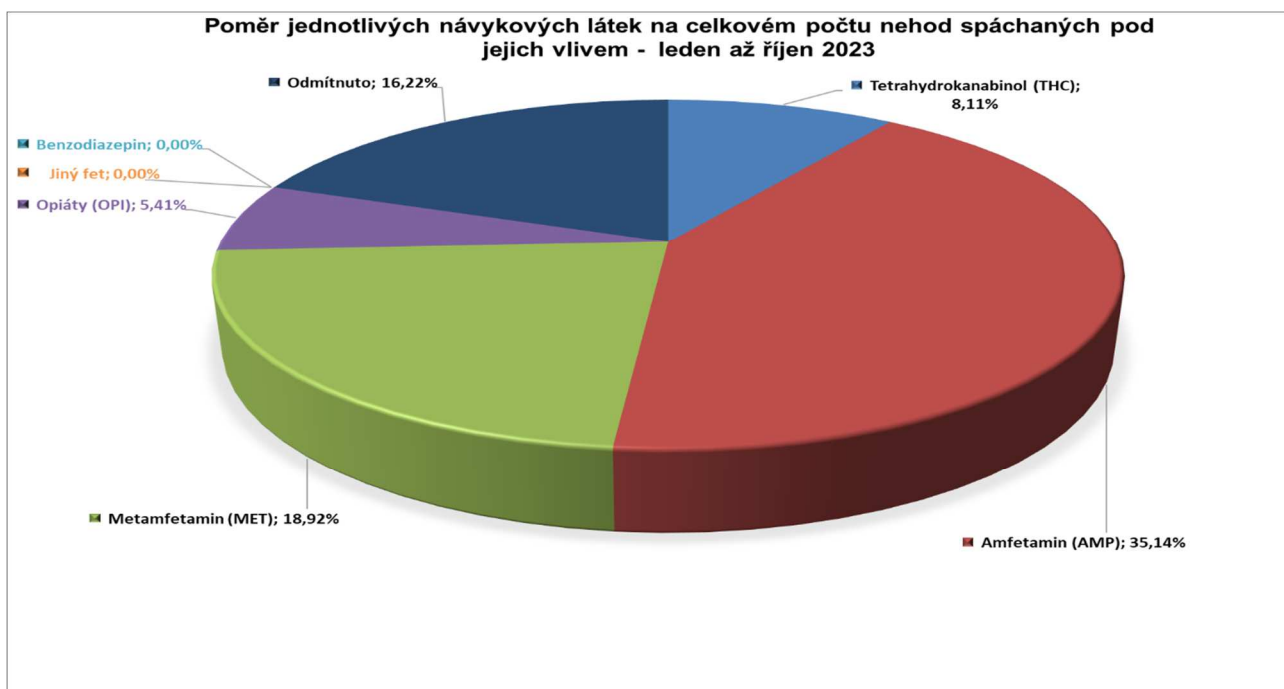
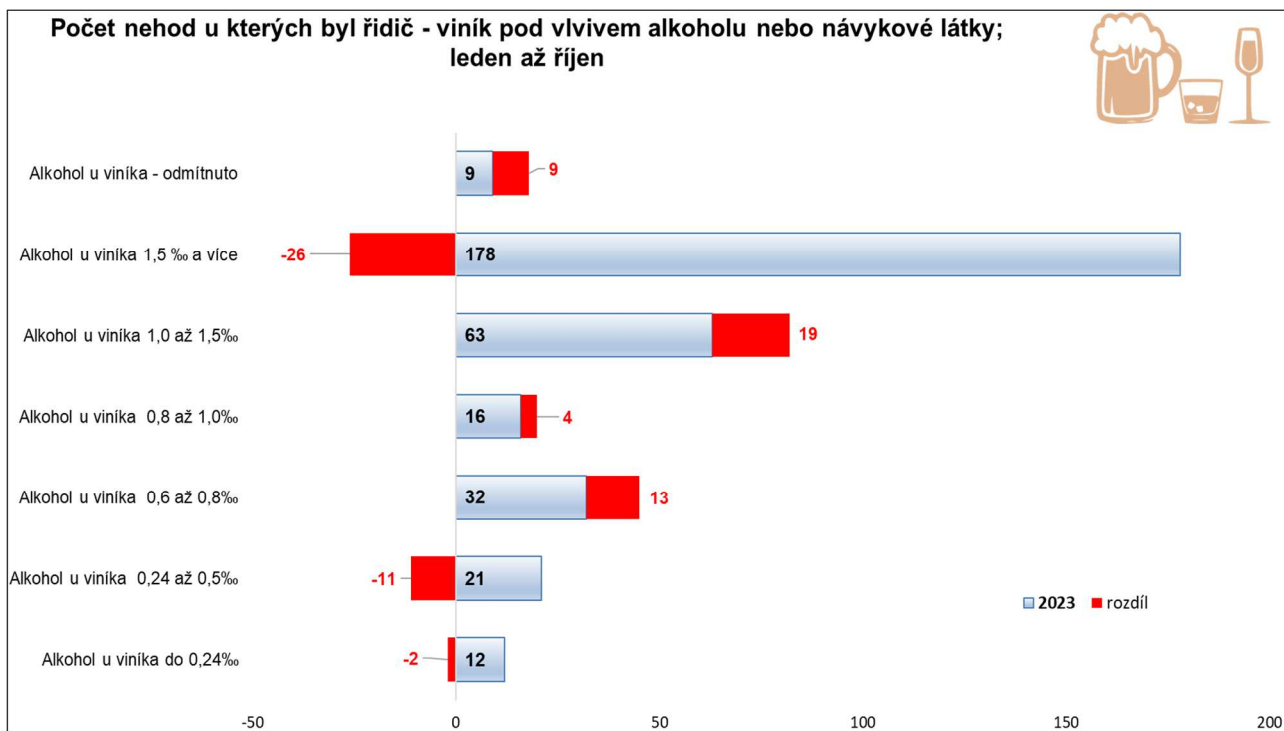
Z celkového počtu 368 viníků jich 9 odmítlo vyšetření ke zjištění, zda v době nehody nebyli pod vlivem alkoholu a 6 jich odmítlo vyšetření ke zjištění, zda v době nehody nebyli pod vlivem jiných návykových látek, než alkohol.

Celkem 178 viníků dopravních nehod mělo v krvi 1,5 a více promile alkoholu, což je o 26 nehod méně než ve stejném období roku 2022.

Při nehodách zaviněných pod vlivem alkoholu nebo jiné návykové látky přišly 2 osoby o život, 16 osob těžce zraněno a 152 osob zraněno lehce.

Přehled je v následujících grafech a tabulce:

Nehody zaviněné pod vlivem alkoholu nebo jiné návykové látky	Počet nehod	rozdíl	Usmrceno osob	rozdíl
Alkohol u viníka do 0,24‰	12	-2	0	0
Alkohol u viníka 0,24 až 0,5‰	21	-11	0	0
Alkohol u viníka 0,6 až 0,8‰	32	13	0	0
Alkohol u viníka 0,8 až 1,0‰	16	4	0	0
Alkohol u viníka 1,0 až 1,5‰	63	19	1	0
Alkohol u viníka 1,5 ‰ a více	178	-26	1	-2
Alkohol u viníka - odmítnuto	9	9	0	0
Tetrahydrokanabinol (THC)	3	3	0	0
Amfetamin (AMP)	13	13	0	0
Metamfetamin (MET)	7	7	0	0
Opiáty (OPI)	2	2	0	0
Benzodiazepin	0	0	0	0
Jiný fet	0	0	0	0
Odmítnuto	6	6	0	0
Alkohol a drogy u viníka	6	6	0	0



Dopravní nehody podle místa

Nejvíce nehod se stalo na místních komunikacích a silnicích I., II. a III. třídy. Na všech komunikacích, kromě dálnic, kde došlo k nárůstu o 24 nehod, došlo k výraznému poklesu počtu nehod.

K usmrcení 15 osob došlo na silnicích I. třídy, na silnicích III. třídy přišlo o život 7 osob, na silnicích II. třídy 5 osob, na místních komunikacích 4 osoby a na dálnici 1 osoba.

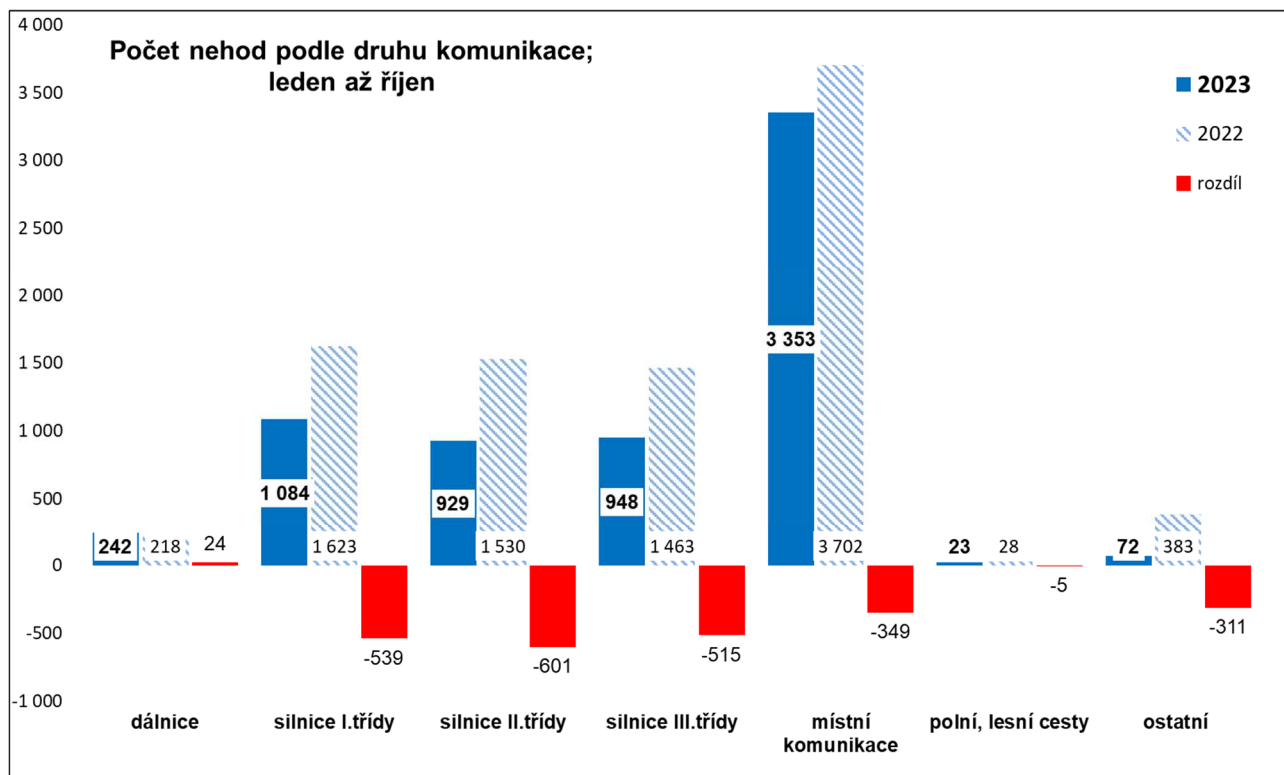
Druh komunikace	počet nehod	rozdíl	usmrceno osob	rozdíl
dálnice	242	24	1	-3
silnice I. třídy	1084	-539	15	1
silnice II. třídy	929	-601	5	-6
silnice III. třídy	948	-515	7	0
místní komunikace	3353	-349	4	3
*ÚK - polní, lesní cesty	23	-5	0	0
*ÚK - ostatní	72	-311	0	-1

* ÚK = účelová komunikace

Z celkového počtu nehod a následků došlo v obci k

- * 70,40 % nehod
- * 25,00 % usmrcených osob
- * 56,12 % těžkých zranění
- * 58,29 % lehkých zranění

Místo nehody	Počet nehod	usmrceno osob	těžce zraněno	lehce zraněno	hmotná škoda (x100 Kč)
v obci	4 682	8	78	928	2 490 280
% z celkového počtu	70,40%	25,00%	56,12%	58,29%	0,55%
mimo obec	1 969	24	61	664	450 980 220
% z celkového počtu	29,60%	75,00%	43,88%	41,71%	99,45%



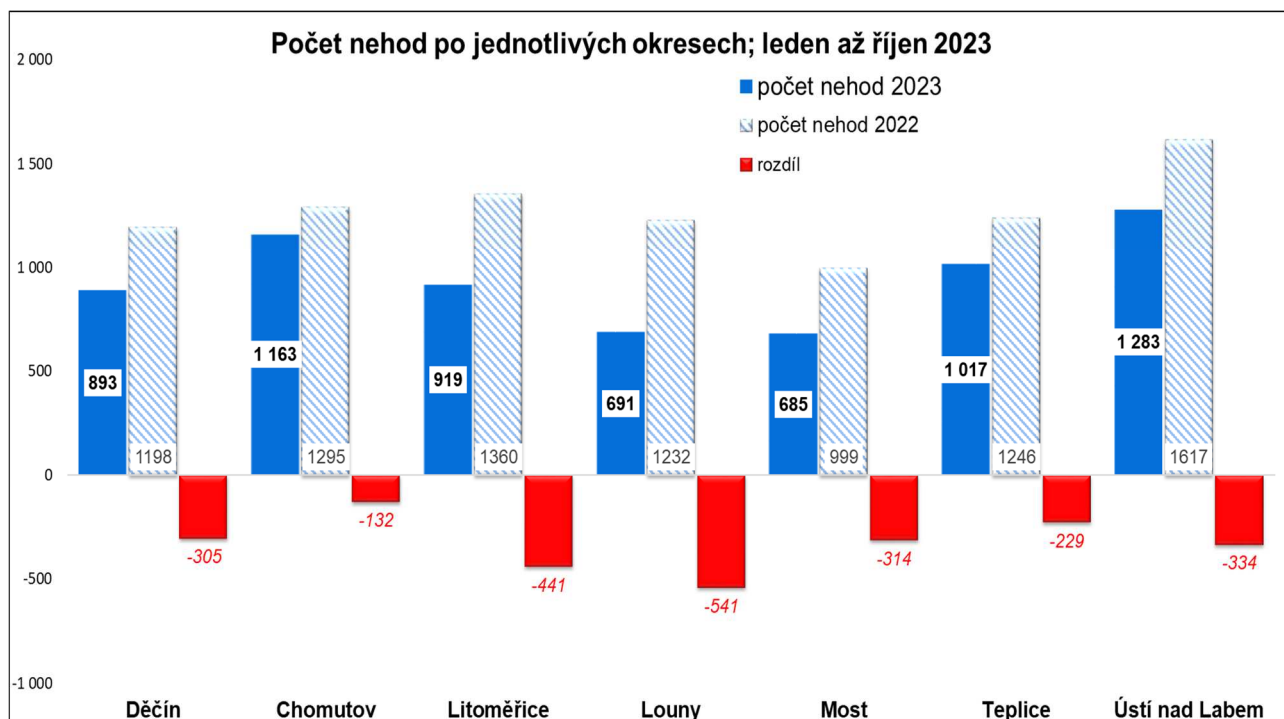
Dopravní nehody v okresech

Za sledované období nejvíce nehod evidují v okrese Ústí nad Labem (1283 nehod, tj. 19,29% z celkového počtu nehod), následuje Chomutov (1163 nehod, tj. 17,49%) a Teplice (1017 nehod, tj. 15,29%) atd. Přehled podle jednotlivých okresů je v následující tabulce.

V absolutním vyjádření došlo k poklesu počtu nehod ve všech okresech Ústeckého kraje. Největší pokles počtu nehod zaznamenal okres Louny (o 541 nehod méně), Litoměřice (o 441 nehod méně) a Ústí nad Labem (o 334 nehod méně) atd.

K nehodám se smrtelnými následky došlo ve všech okresech Ústeckého kraje, z toho v okrese Louny (8 osob), Ústí nad Labem (7 osob), Litoměřice (5 osob), Děčín a Most shodně (4 osoby), Chomutov (3 osoby) a Teplice 1 osobu.

Nehody a následky v územních odborech;	počet nehod	usmrceno osob	těžce zraněno	lehce zraněno
Děčín	893	4	30	283
% z celkového počtu	13,43%	12,50%	21,58%	17,78%
Chomutov	1163	3	32	215
% z celkového počtu	17,49%	9,38%	23,02%	13,51%
Litoměřice	919	5	23	97
% z celkového počtu	13,82%	15,63%	16,55%	6,09%
Louny	691	8	7	259
% z celkového počtu	10,39%	25,00%	5,04%	16,27%
Most	685	4	3	224
% z celkového počtu	10,30%	12,50%	2,16%	14,07%
Teplice	1017	1	21	197
% z celkového počtu	15,29%	3,13%	15,11%	12,37%
Ústí n. Labem	1283	7	23	317
% z celkového počtu	19,29%	21,88%	16,55%	19,91%



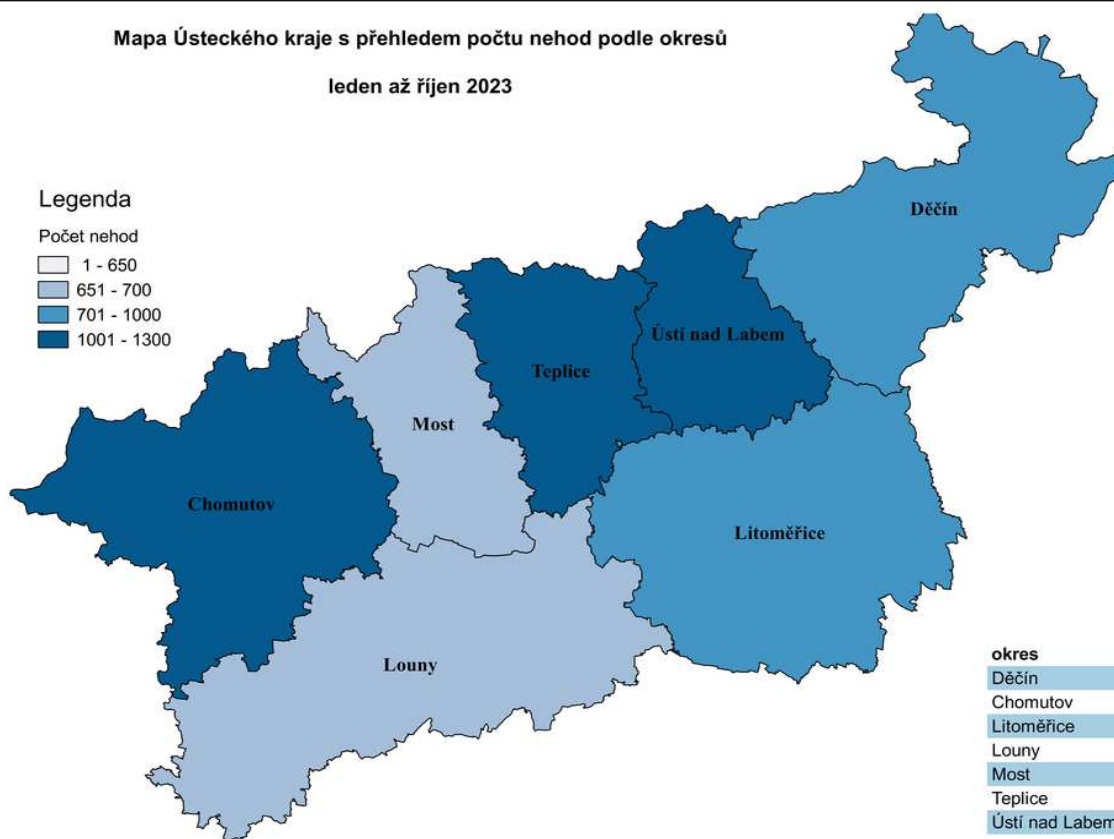
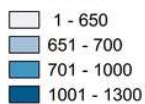
Mapa Ústeckého kraje s přehledem počtu nehod podle okresů

leden až říjen 2023



Legenda

Počet nehod



okres	počet nehod
Děčín	893
Chomutov	1163
Litoměřice	919
Louny	691
Most	685
Teplice	1017
Ústí nad Labem	1283

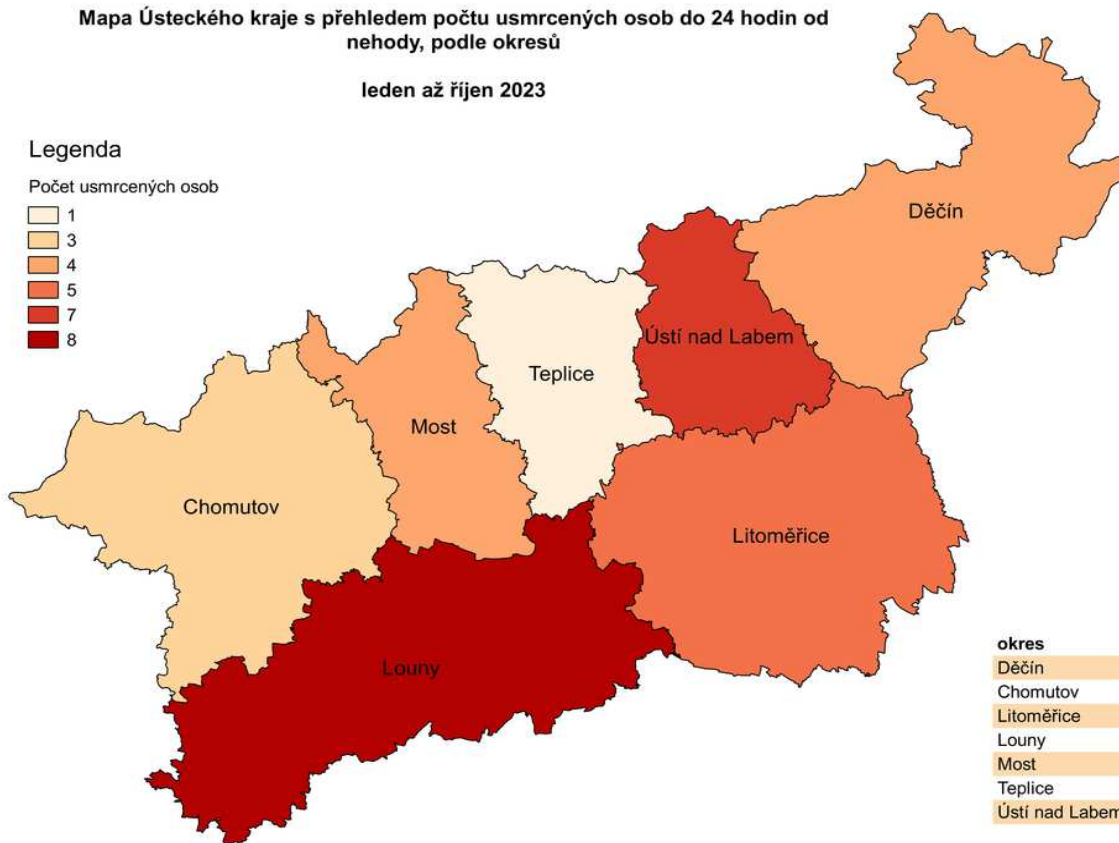
Mapa Ústeckého kraje s přehledem počtu usmrcených osob do 24 hodin od nehody, podle okresů

leden až říjen 2023



Legenda

Počet usmrcených osob



okres	počet osob
Děčín	4
Chomutov	3
Litoměřice	5
Louny	8
Most	4
Teplice	1
Ústí nad Labem	7

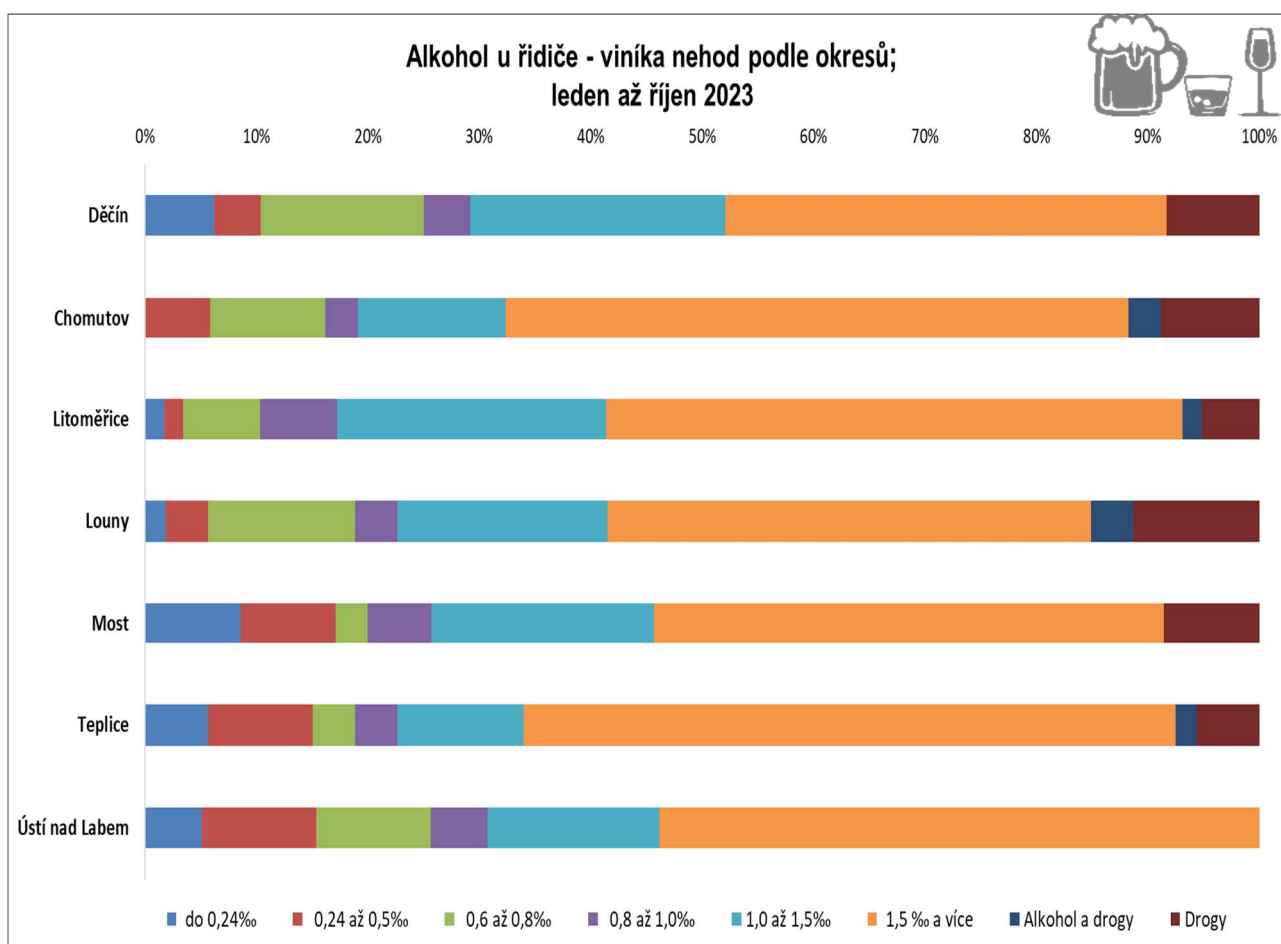
Dopravní nehody v okresech zaviněné pod vlivem alkoholu

Nejvíce nehod pod vlivem alkoholu evidují okresy Chomutov, Litoměřice, Louny a Teplice. Okres Louny a Chomutov rovněž drží „prim“ v počtu viníků pod vlivem drog.

Naopak nejméně nehod, kdy viník byl pod vlivem alkoholu, nebo jiné návykové látky evidují v okrese Most.

Přehled je v následující tabulce a grafu:

Alkohol u viníka nehody	do 0,24‰	0,24 až 0,5‰	0,6 až 0,8‰	0,8 až 1,0‰	1,0 až 1,5‰	1,5 ‰ a více	Alkohol a drogy	Drogy
Děčín	3	2	7	2	11	19	0	4
Chomutov	0	4	7	2	9	38	2	6
Litoměřice	1	1	4	4	14	30	1	3
Louny	1	2	7	2	10	23	2	6
Most	3	3	1	2	7	16	0	3
Teplice	3	5	2	2	6	31	1	3
Ústí nad Labem	2	4	4	2	6	21	0	0



Dopravní nehody v České republice

Za leden až říjen roku 2023 se nejvíce nehod stalo na území Středočeského kraje a hl. m. Prahy. Naopak nejméně nehod se stalo na území Karlovarského kraje. Středočeský kraj zaznamenal oproti roku 2022 nejvyšší nárůst počtu nehod (o 583 nehod více), naopak kraj Ústecký a hl. m. Praha zaznamenaly nejvýraznější pokles počtu nehod.

Nejvíce usmrčených osob zaznamenal Středočeský kraj, kde při nehodách zemřelo 68 osob, následuje kraj Jihomoravský se 44 usmrčenými a kraj Jihočeský s 42 usmrčenými atd. Naopak Olomoucký kraj za sledované období eviduje 12 usmrčených osob.

Přehled podle jednotlivých krajů je v následující tabulce.

Kraj	Počet nehod	Rozdíl	Usmrceno	Rozdíl	Těžce zraněno	Rozdíl	Lehce zraněno	Rozdíl
Praha - 00	11 625	-1 282	21	4	136	-29	1 656	136
Středočeský - 01	13 330	809	68	6	236	-4	2 728	57
Jihočeský - 02	3 848	115	42	-1	167	-9	1 612	103
Plzeňský - 03	3 788	523	18	-9	75	4	1 458	181
Ústecký - 04	6 651	-2 296	32	-6	139	24	1 592	129
Královéhradecký - 05	3 479	-804	33	6	85	6	999	-57
Jihomoravský - 06	4 916	-574	44	11	180	-7	2 380	109
Moravskoslezský - 07	8 418	-158	34	-2	112	-2	1 726	46
Olomoucký - 14	5 037	139	12	2	59	-2	1 154	51
Zlínský - 15	3 888	-214	19	-3	55	-15	1 195	56
Vysočina - 16	2 930	-1 137	27	-2	85	-2	1 180	121
Pardubický - 17	3 525	-164	30	7	56	-16	1 036	32
Liberecký - 18	4 288	347	17	6	53	12	1 051	91
Karlovarský - 19	2 186	-17	14	5	53	-10	550	-23
CELKEM ČR	77 909	-4 713	411	24	1 491	-50	20 317	1 032

Zpracoval: vrchní komisař kpt. Bc. Miroslav Mocek

☎ 974 421 255, 📠 725 062 453

✉ miroslav.mocek@pcr.cz

PŘÍLOHA

Místa dopravních nehod v jednotlivých okresech Ústeckého kraje s následky na životě a zdraví za LEDEN AŽ ŘÍJEN 2023

Nehody s následky na životě a zdraví (osobní nehody)

leden až říjen 2023

Děčín



Legenda

Následky - říjen 2023

✚ usmrceno = 1

✚ Usmrceno > 1

● těžce zraněno

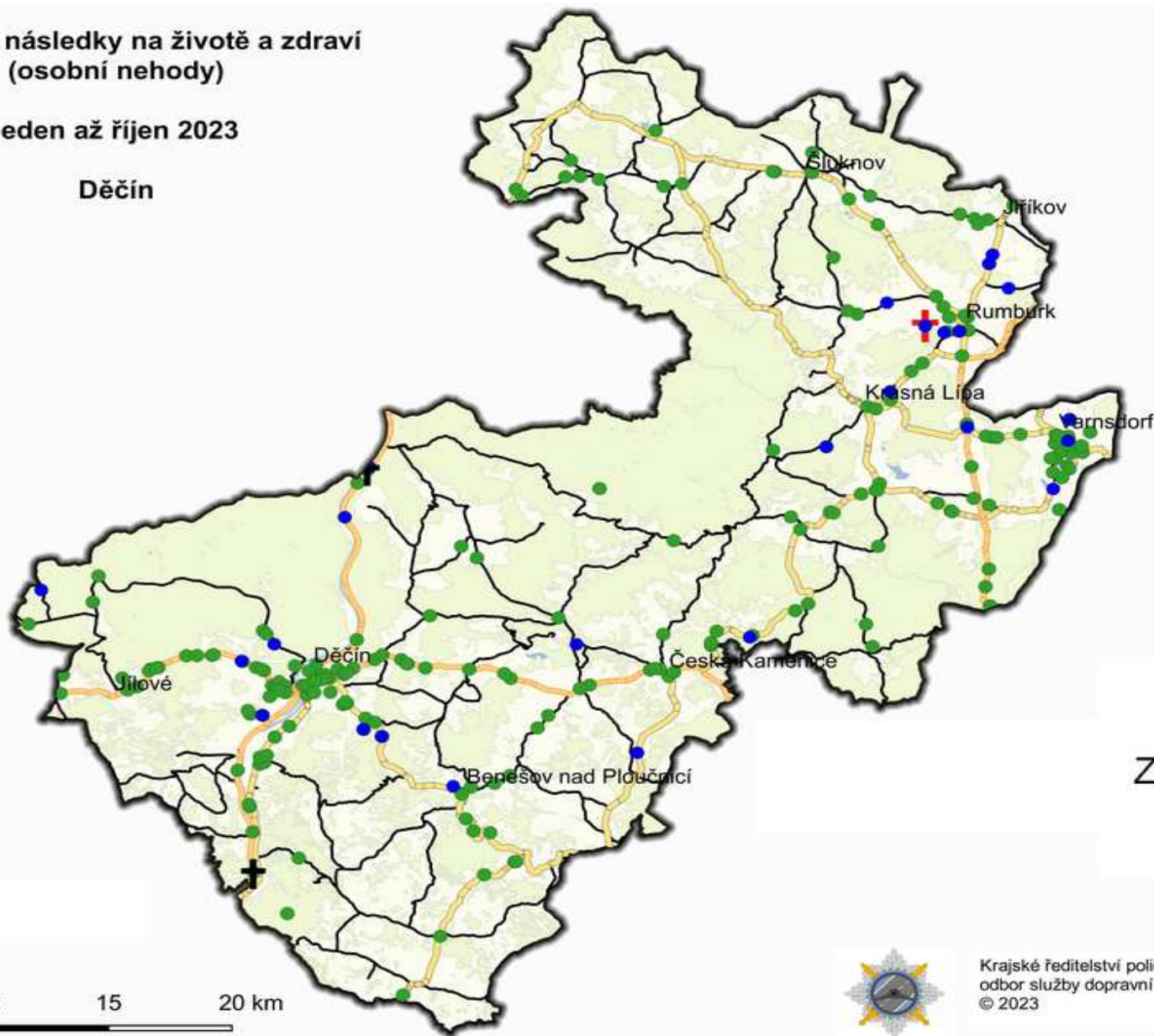
● lehce zraněno

— dálnice

— silnice I. třídy

— silnice II. třídy

— silnice III. třídy



Krajské ředitelství policie Ústeckého kraje
odbor služby dopravní policie
© 2023

Nehody s následky na životě a zdraví (osobní nehody)

leden až říjen 2023

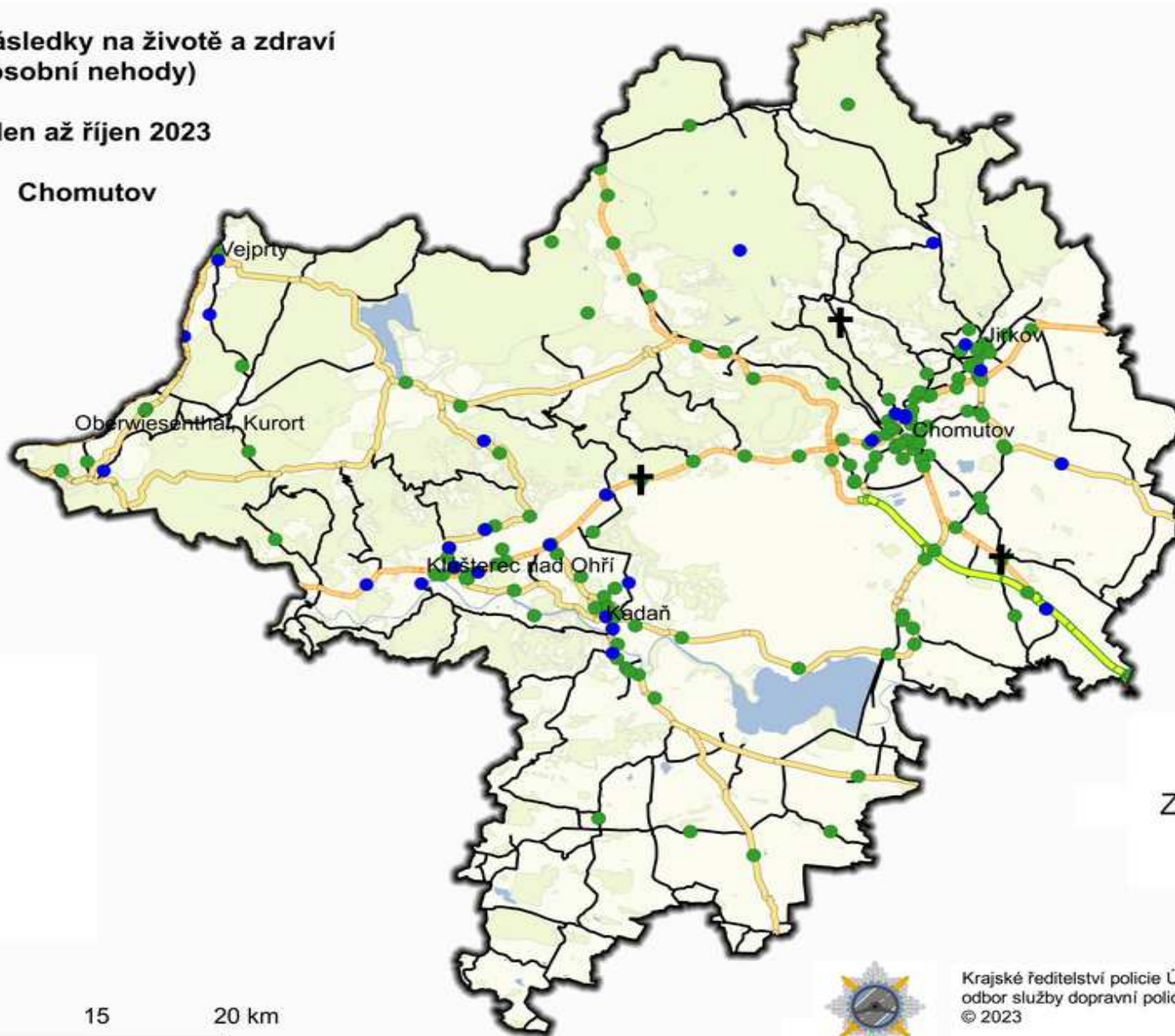
Chomutov



Legenda

Následky - říjen 2023

- ✚ usmrceno = 1
- ✚ usmrceno > 1
- těžce zraněno
- lehce zraněno
- dálnice
- silnice I. třídy
- silnice II. třídy
- silnice III. třídy



Krajské ředitelství policie Ústeckého kraje
odbor služby dopravní policie
© 2023

Nehody s následky na životě a zdraví (osobní nehody)

leden až říjen 2023

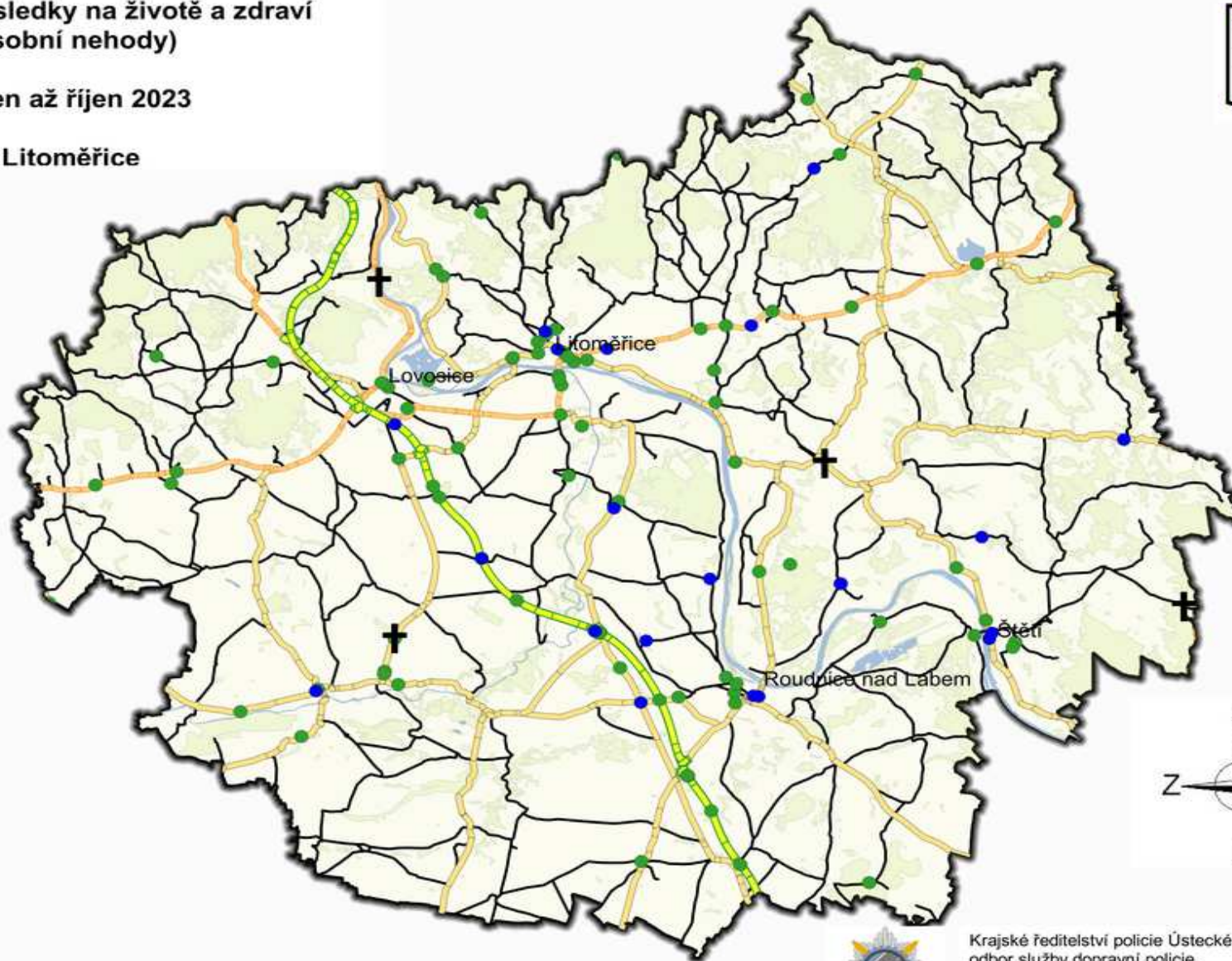
Litoměřice



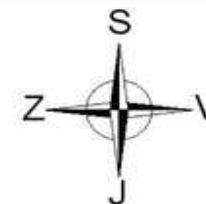
Legenda

Následky - říjen 2023

- ✚ usmrceno = 1
- ✚ usmrceno > 1
- těžce zraněno
- lehce zraněno
- dálnice
- silnice I. třídy
- silnice II. třídy
- silnice III. třídy



0 5 10 15 20 km



Krajské ředitelství policie Ústeckého kraje
odbor služby dopravní policie
© 2023

Nehody s následky na životě a zdraví (osobní nehody)

leden až říjen 2023

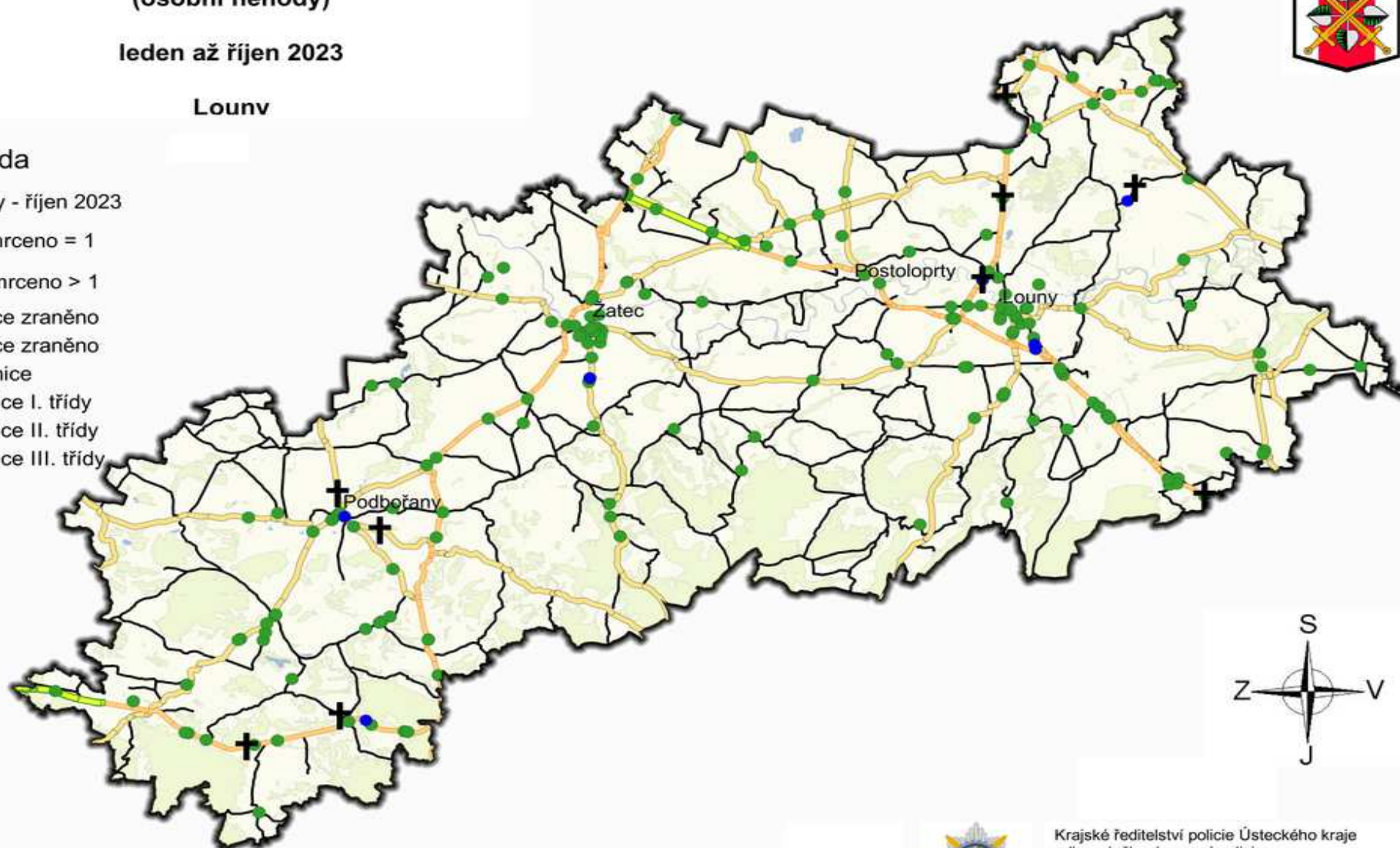
Louny



Legenda

Následky - říjen 2023

- ✚ usmrceno = 1
- ✚ usmrceno > 1
- těžce zraněno
- lehce zraněno
- dálnice
- silnice I. třídy
- silnice II. třídy
- silnice III. třídy



0 5 10 15 20 km



Krajské ředitelství policie Ústeckého kraje
odbor služby dopravní policie
© 2023

Nehody s následky na životě a zdraví (osobní nehody)

leden až říjen 2023

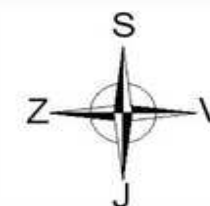
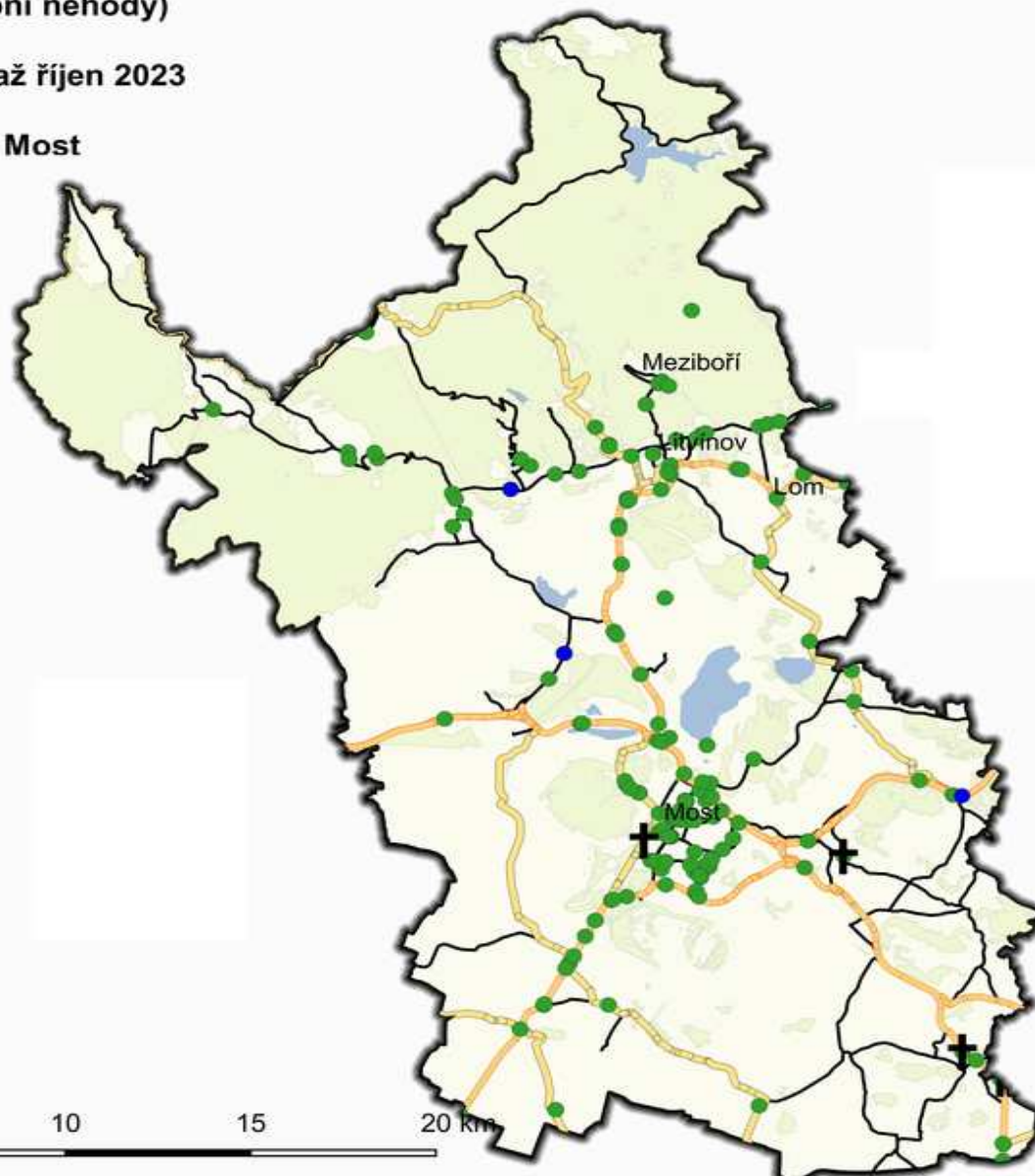


Legenda

Následky - říjen 2023

- ✚ usmrceno = 1
- ✚ usmrceno > 1
- těžce zraněno
- lehce zraněno
- dálnice
- silnice I. třídy
- silnice II. třídy
- silnice III. třídy

Most



Krajské ředitelství policie Ústeckého kraje
odbor služby dopravní policie
© 2023

Nehody s následky na životě a zdraví (osobní nehody)

leden až říjen 2023

Teplice



Legenda

Následky - říjen 2023

- ✚ usmrceno = 1
- ✚ Usmrceno > 1
- těžce zraněno
- lehce zraněno
- dálnice
- silnice I. třídy
- silnice II. třídy
- silnice III. třídy



Krajské ředitelství policie Ústeckého kraje
odbor služby dopravní policie
© 2023

0 5 10 15 20 km

Nehody s následky na životě a zdraví (osobní nehody)

leden až říjen 2023

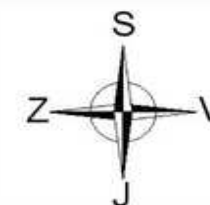
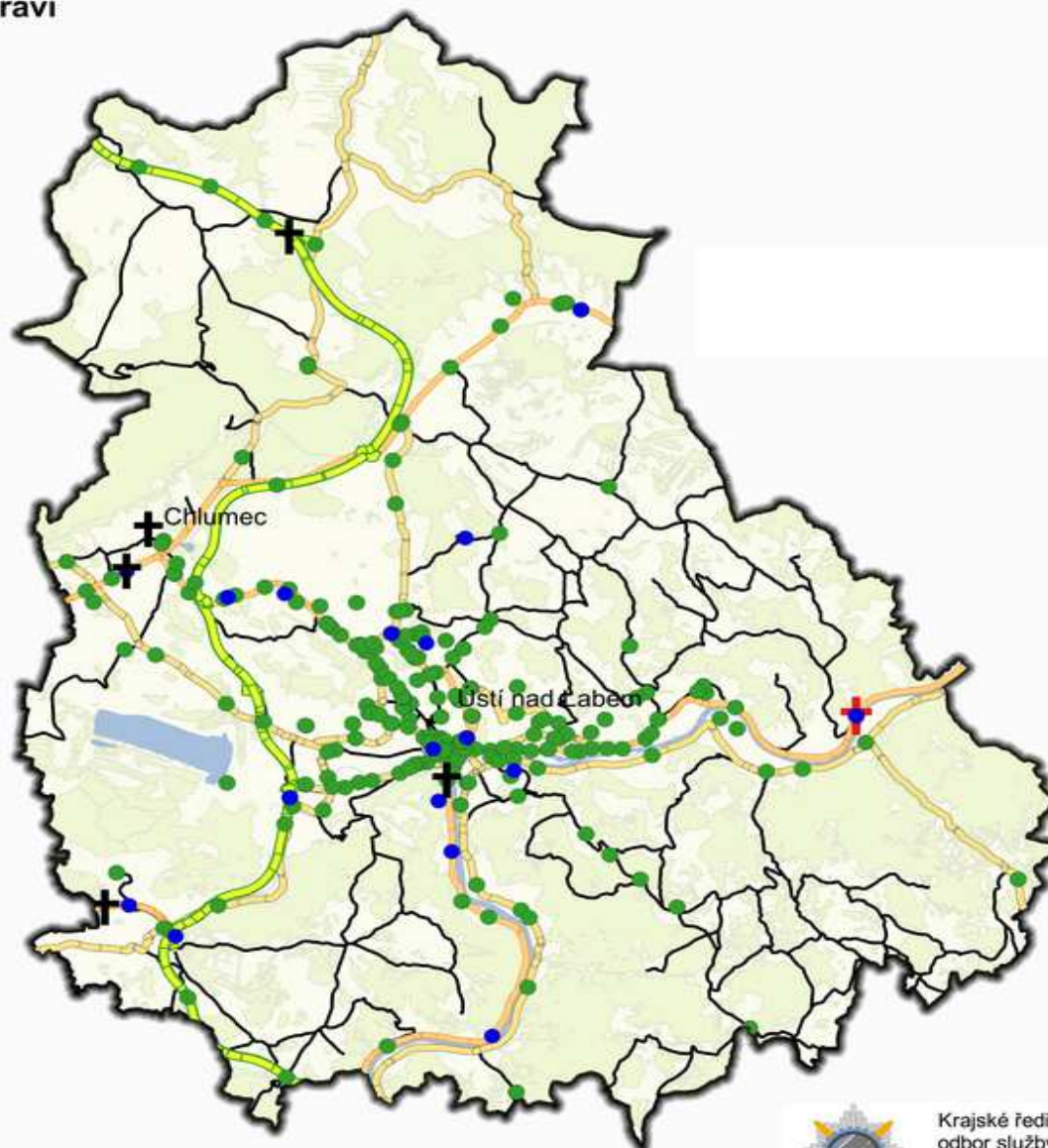
Ústí nad Labem



Legenda

Následky - říjen 2023

- ✚ usmrceno = 1
- ✚ Usmrceno > 1
- těžce zraněno
- lehce zraněno
- dálnice
- silnice I. třídy
- silnice II. třídy
- silnice III. třídy



Krajské ředitelství policie Ústeckého kraje
odbor služby dopravní policie
© 2023