



Praha 6. listopadu 2024

Počet listů: 12

Příloha: 1/15

## INFORMACE

### o nehodovosti na pozemních komunikacích v České republice v období leden – říjen 2024

Za prvních deset měsíců roku 2024 Policie České republiky šetřila 77 654 dopravních nehod. Při těchto nehodách bylo 385 osob usmrceno, 1 368 osob zraněno těžce a 20 623 osob zraněno lehce. Celková hmotná škoda odhadnutá policisty na místě dopravní nehody dosáhla 6 725,1 milionů Kč.

#### Porovnání základních ukazatelů s rokem 2023

Pokles v kategorii:

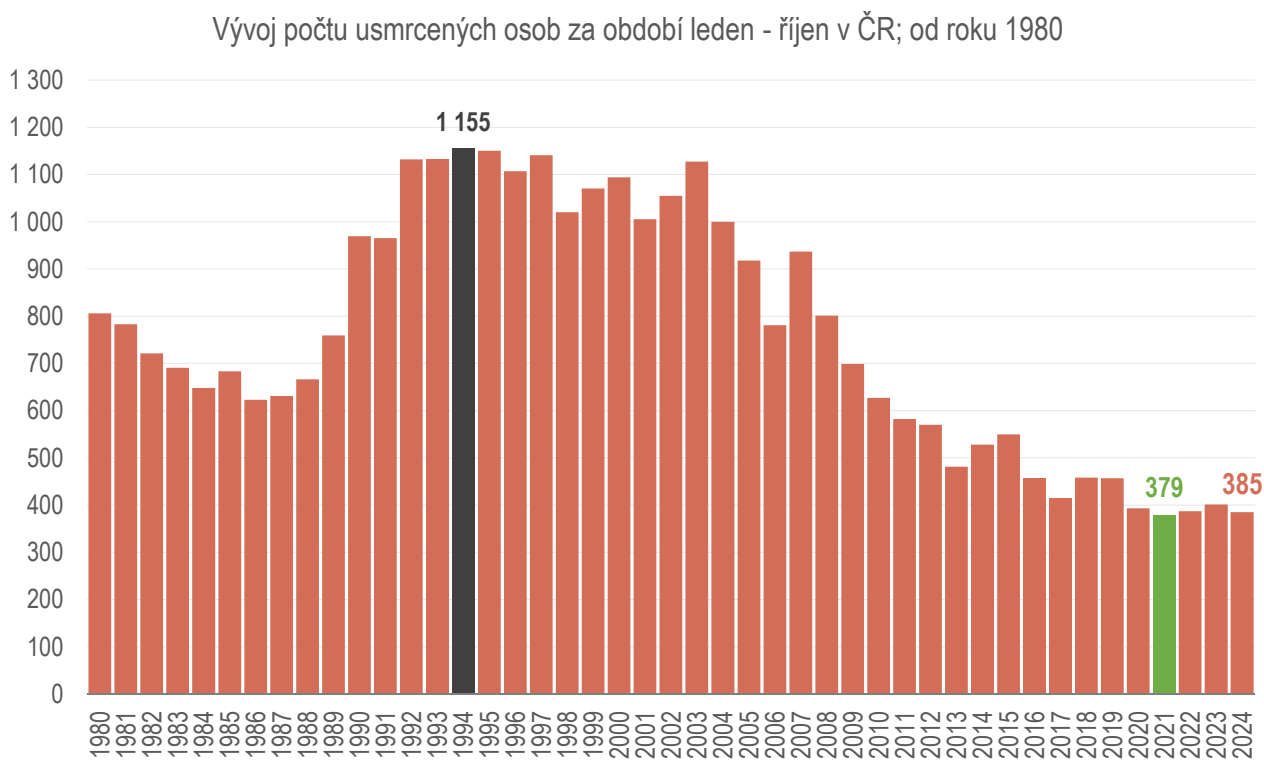
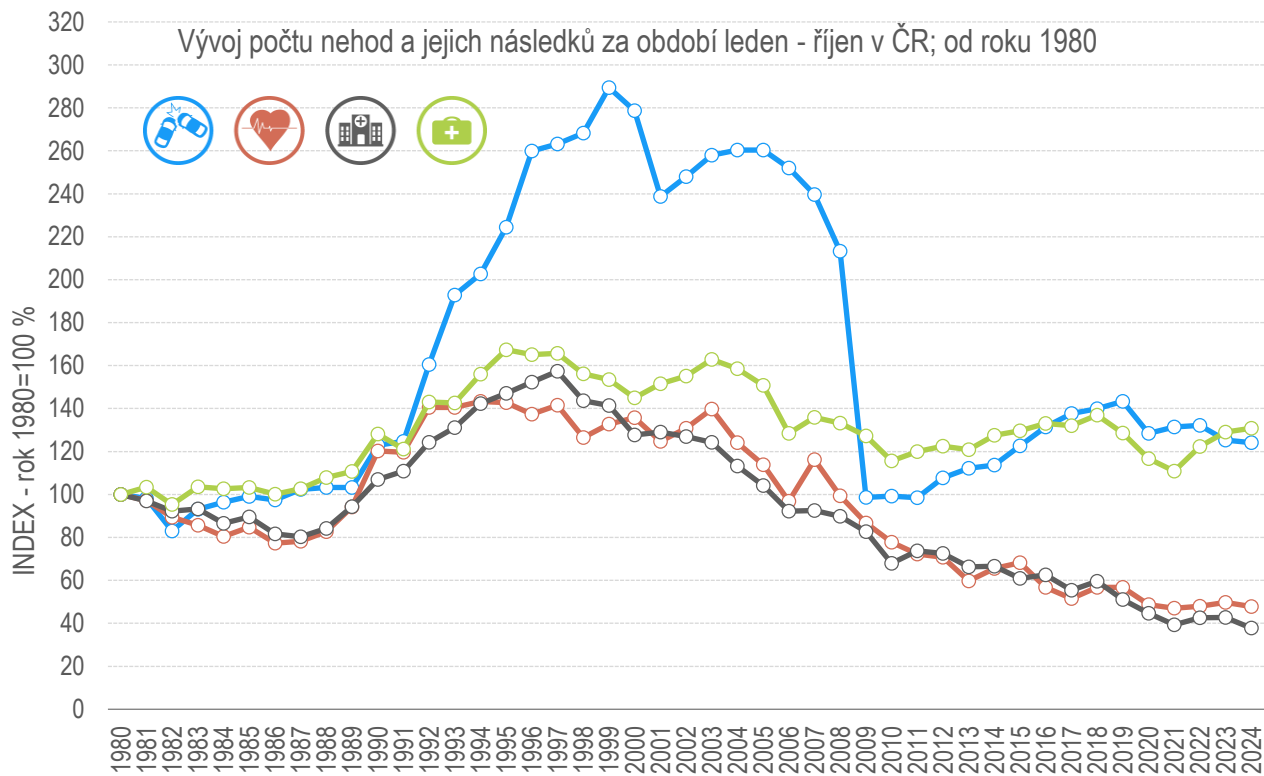
• počet nehod	o 709 nehod	tj. o 0,9 %
• usmrcených osob	o 16 osob	tj. o 4,0 %
• těžce zraněných osob	o 178 osob	tj. o 11,5 %

Nárůst v kategorii:

• lehce zraněných osob	o 283 osob	tj. o 1,4 %
• hmotná škoda	o 418,7 mil. Kč	tj. o 6,6 %

Počet osob usmrcených při nehodách za prvních deset měsíců je historicky druhý nejnižší. Naopak nejvíce osob bylo při dopravních nehodách usmrceno v roce 1994 (1 155 usmrcených osob).

Počet těžce zraněných osob při nehodách byl za prvních deset měsíců roku nejnižší. Nejvyšší počet těžce zraněných při dopravních nehodách byl vykázan v roce 1997 (5 697 těžce zraněných).



## Časové rozložení dopravních nehod

Nehody a následky po měsících, 2024	počet nehod	usmrceno	těžce zraněno	lehce zraněno	hmotná škoda
leden	7 532	38	84	1 528	663 687 200
únor	6 001	27	85	1 211	498 982 900
březen	6 856	23	109	1 535	625 533 600
duben	7 694	35	128	1 920	625 950 800
květen	8 395	40	149	2 277	738 365 000
červen	8 160	42	152	2 538	704 987 200
červenec	8 285	42	174	2 624	731 349 400
srpen	8 100	47	186	2 590	668 567 700
září	8 439	41	149	2 372	717 946 800
říjen	8 192	50	152	2 028	749 709 600
<b>Celkem</b>	<b>77 654</b>	<b>385</b>	<b>1 368</b>	<b>20 623</b>	<b>6 725 080 200</b>

Nejvíce nehod se stalo v pátek (12 488 nehod), nejméně naopak v neděli (8 444). Počty nehod oproti roku 2023 poklesly u všech dnů s výjimkou čtvrtku. K nejvyššímu poklesu usmrcených při dopravních nehodách došlo u pátečních nehod (o 13 usmrcených).

Den v týdnu	počet nehod	rozdíl nehod oproti roku 2023	počet usmrcených	rozdíl usmrcených oproti roku 2023
Pondělí	12 098	-113	55	-2
Úterý	11 589	-195	53	-1
Středa	11 777	-54	56	-1
Čtvrtek	12 022	482	68	7
Pátek	12 488	-233	48	-13
Sobota	9 236	-347	55	6
Neděle	8 444	-249	50	-12

Nejvíce dopravních nehod šetřili policisté ve čtvrtek 18. ledna 2024 (411 nehod), nejméně v neděli 4. února 2024 (126 nehod). Nejtragičtějším dnem v tomto období byla středa 24. ledna 2024, kdy následkem dopravních nehod vyhaslo 7 životů. V období leden – říjen 2024 zaznamenali policisté celkem 100 dnů bez usmrcení při dopravních nehodách.

## Osoby usmrcené při dopravních nehodách

V prvních deseti měsících roku 2024 bylo při dopravních nehodách usmrceno 134 řidičů osobních automobilů, 81 řidičů motocyklu a 51 chodců. Další kategorie jsou uvedeny v tabulce. Nejvyšší nárůst počtu usmrcených byl zaznamenán u řidičů motocyklu (o 13 usmrcených více).

počet usmrcených	Kategorie osoby	rozdíl
134	řidič osobního vozidla	-21
81	řidič motocyklu	13
51	chodec	-8
45	spolujezdec v osobním vozidle	3
36	cyklista	-1
18	řidič nákladního vozidla	-2
5	spolujezdec v nákladním vozidle	2
4	řidič jiného motorového vozidla	2
3	řidič koloběžky	0
2	spolujezdec na motocyklu	-2
2	řidič nákladního vozidla s návěsem	0
1	řidič nákladního vozidla s přívěsem	0

počet usmrcených	Kategorie osoby	rozdíl
1	řidič autobusu	0
1	spolujezdec na jízdním kole	1
1	strojvedoucí	1
0	spolujezdec v traktoru	-2
0	řidič osobního vozidla s přívěsem	-1
0	řidič traktoru	-1
<b>385</b>	<b>CELKEM</b>	<b>-16</b>

## Dopravní nehody dle zavinění

Řidiči motorových vozidel zavinili 83,3 % dopravních nehod, při nichž přišlo o život 350 osob, což představuje pokles počtu usmrcených oproti minulému roku o 12 osob.

Nehody podle zavinění	počet nehod	tj. % z celkového počtu nehod	rozdíl nehod oproti roku 2023	usmrceno osob	tj. % z celkového počtu usmrcených	rozdíl usmrcených oproti roku 2023
řidičem motorového vozidla	64 684	83,3	653	350	90,9	-12
řidičem nemotorového vozidla	3 399	4,4	29	26	6,8	2
z toho dětmi	357	0,5	47	0	0,0	0
chodcem	729	0,9	-24	8	2,1	-2
z toho dětmi	274	0,4	-14	0	0,0	0
jiným účastníkem	164	0,2	-4	0	0,0	0
závadou komunikace	298	0,4	41	0	0,0	0
technickou závadou vozidla	96	0,1	-8	1	0,3	0
lesní zvířít, domácím zvířetem	7 911	10,2	-1 369	0	0,0	-2
jiné zavinění	373	0,5	-27	0	0,0	-2

## Příčiny dopravních nehod

Co se týče příčin dopravních nehod zaviněných řidiči motorových vozidel, na počtu dopravních nehod se nejvýrazněji podílí nesprávný způsob jízdy (70,9 % nehod), při těchto nehodách bylo usmrceno 153 osob a jedná se tak zároveň nejtragičtější příčinu nehod. Za vysoce tragickou příčinu dopravních nehod lze označit nepřiměřenou rychlost, která se sice na počtu dopravních nehod podílí „pouze“ 13,9 %, ale usmrceno při těchto nehodách bylo 123 osob (tj. 35,1 % osob usmrcených při nehodách zaviněných řidiči motorových vozidel).

Hlavní příčina nehody (jen řidiči mot. vozidel)	počet nehod	podíl na celkovém počtu nehod	usmrceno osob	podíl na celkovém počtu usmrcených	rozdíl usmrcených oproti roku 2023
nepřiměřená rychlost	8 956	13,9	123	35,1	5
nesprávné předjíždění	1 115	1,7	18	5,1	5
nedání přednosti	8 707	13,5	56	16,0	-16
nesprávný způsob jízdy	45 791	70,9	153	43,7	-6

Nejčtenější příčinou nehod řidičů motorových vozidel bylo nevěnování se plně řízení vozidla (23,7 % nehod), dále nesprávné otáčení nebo couvání (12,5 %) a vyhýbání bez dostatečného bočního odstupu (7,5 %).

Pořadí	Nejčtenější příčiny nehod zaviněných řidiči motorových vozidel	počet nehod
1.	řidič se plně nevěnoval řízení vozidla	15 314
2.	nesprávné otáčení nebo couvání	8 089
3.	vyhýbání bez dostatečného bočního odstupu	4 864
4.	nezvládnutí řízení vozidla	4 562
5.	nedodržení bezpečné vzdálenosti za vozidlem	3 867
6.	nepřizpůsobení rychlosti stavu vozovky	3 250
7.	nepřizpůsobení rychlosti dopravně technickému stavu vozovky	3 046
8.	nedání přednosti upravené dopravní značkou "DEJ PŘEDNOST V JÍZDĚ!"	2 837
9.	jiný druh nesprávné jízdy	2 540
10.	bezohledná, agresivní, neohleduplná jízda	2 171

Nejtragičtějšími příčinami nehod řidičů motorových vozidel bylo nepřizpůsobení rychlosti dopravně technickému stavu vozovky (61 usmrcených, 17,4 %), nevěnování se plně řízení vozidla (59 usmrcených, 16,9 %) a přejetí do protisměru (49 usmrcených, 14,0 %).

Pořadí	Nejtragičtější příčiny nehod zaviněných řidiči motorových vozidel	počet usmrcených
1.	nepřizpůsobení rychlosti dopravně technickému stavu vozovky	61
2.	řidič se plně nevěnoval řízení vozidla	59
3.	přejetí do protisměru	49
4.	nedání přednosti upravené dopravní značkou "DEJ PŘEDNOST V JÍZDĚ!"	22
5.	nepřizpůsobení rychlosti stavu vozovky	21
6.	nepřizpůsobení rychlosti vlastnostem vozidla a nákladu	19
7.	nezvládnutí řízení vozidla	15
8.	nedání přednosti při odbočování vlevo	10
9.	kolize s protijedoucím vozidlem při předjíždění	10
10.	nedání přednosti chodci na vyznačeném přechodu	9

## Dopravní nehody podle druhu

Nejčtenějším druhem nehody byla srážka s jedoucím nekolejovým vozidlem, při tomto druhu nehody byl zároveň zaznamenán nejvyšší počet usmrcených (180 usmrcených) – o 15 usmrcených osob méně než ve stejném období loňského roku. Jednalo se zároveň o nejvýraznější pokles fatálních následků.

Nehody podle druhu	počet nehod	rozdíl nehod oproti roku 2023	počet usmrcených	rozdíl usmrcených oproti roku 2023
srážka s jedoucím nekolejovým vozidlem	22 022	-615	180	-15
srážka s vozidlem zaparkovaným	20 236	1 227	6	-3
srážka s pevnou překážkou	16 930	-212	99	15
srážka s chodcem	2 301	45	49	-4
srážka s lesní zvěří	7 750	-1 328	0	-2
srážka s domácím zvířetem	308	-21	0	0
srážka s vlakem	105	-5	9	-3
srážka s tramvají	338	-38	2	1
havárie	5 393	458	35	0
jiný druh nehody	2 271	-220	5	-5

## Dopravní nehody podle druhu vozidla

Celkem 32 366 dopravních nehod zavinili řidiči osobních automobilů bez přívěsu a při těchto nehodách bylo usmrceno 192 osob, tj. o 26 méně než v roce 2023 – jedná se také o nejvyšší pokles fatálních následků. Celkem 13 500 (o 449 nehod více než v roce 2023) zavinil řidič, který z místa nehody ujel.

Nehody podle druhu vozidla	počet nehod	rozdílné nehod	tj. rozdílné nehod v %	usmrceno osob	rozdílné usmrcených	tj. rozdílné usmrcených v %
motocykl	2 234	265	13,5	51	5	10,9
osobní automobil bez přívěsu	36 327	-158	-0,4	217	-32	-12,9
osobní automobil s přívěsem	254	19	8,1	0	-2	-100,0
nákladní automobil	7 531	-23	-0,3	44	10	29,4
nákladní automobil s přívěsem	362	-57	-13,6	1	1	.
nákladní automobil s návěsem	1 339	-36	-2,6	13	3	30,0
autobus	964	-6	-0,6	3	-2	-40,0
traktor	316	32	11,3	2	-1	-33,3
tramvaj	54	-26	-32,5	2	1	100,0
trolejbus	67	28	71,8	0	0	.
jiné motorové vozidlo	242	32	15,2	6	2	50,0
jízdní kolo	2 753	95	3,6	25	5	25,0
koloběžka	455	86	23,3	2	-1	-33,3
povoz, jízda na koni	4	0	0,0	0	0	.
jiné nemotorové vozidlo	16	-19	-54,3	0	0	.
vlak	0	0	.	0	0	.
nezjištěno, řidič ujel	15 132	452	3,1	10	1	11,1
jiný druh vozidla	33	-2	-5,7	0	0	.

## Dopravní nehody zaviněné pod vlivem alkoholu

U 3 803 nehod bylo u viníka dopravní nehody zjištěno požití alkoholu. Při těchto nehodách došlo k usmrcení 20 osob. Drogy byly zjištěny u řidiče motorového vozidla v případě 357 dopravních nehod, což představuje pokles oproti shodnému období loňského roku o 24 nehod.

Nehody zaviněné pod vlivem alkoholu nebo jiných návykových látek	počet nehod	rozdílné nehod oproti roku 2023	počet usmrcených	rozdílné usmrcených oproti roku 2023
Alkohol u viníka do 0,24‰	156	3	0	0
Alkohol u viníka 0,24 až 0,5‰	268	-38	1	-1
Alkohol u viníka 0,6 až 0,8‰	242	-20	0	-1
Alkohol u viníka 0,8 až 1,0‰	177	-27	0	-2
Alkohol u viníka 1,0 až 1,5‰	643	-20	5	-2
Alkohol u viníka 1,5‰ a více	2 317	-66	14	-6
<b>Alkohol celkem</b>	<b>3 803</b>	<b>-168</b>	<b>20</b>	<b>-12</b>
<b>Drogy celkem</b>	<b>357</b>	<b>-24</b>	<b>10</b>	<b>-1</b>
<b>Alkohol a drogy</b>	<b>87</b>	<b>-12</b>	<b>2</b>	<b>0</b>

## Dopravní nehody dle místa

Z celkového počtu nehod a jejich následků došlo v obcích k:

- 67,5 % počtu nehod,
- 26,5 % usmrcení osob,
- 49,9 % těžkých zranění,
- 56,8 % lehkých zranění,
- 54,4 % vzniklých škod,
- 71,2 % nehod pod vlivem alkoholu.

Místo nehody	počet nehod	usmrceno osob	těžce zraněno	lehce zraněno	hmotná škoda v mil. Kč
<b>V obci</b>	<b>52 385</b>	<b>102</b>	<b>682</b>	<b>11711</b>	<b>3656,7</b>
<i>Index-rok 2023 = 100 %</i>	<i>100,41</i>	<i>94,44</i>	<i>89,15</i>	<i>102,48</i>	<i>105,81</i>
<b>Mimo obec</b>	<b>25 269</b>	<b>283</b>	<b>686</b>	<b>8 912</b>	<b>3 068,4</b>
<i>Index-rok 2023 = 100 %</i>	<i>96,48</i>	<i>96,59</i>	<i>87,84</i>	<i>100,00</i>	<i>107,65</i>
<b>z toho dálnice</b>	<b>3655</b>	<b>32</b>	<b>59</b>	<b>688</b>	<b>757,9</b>
<i>Index-rok 2023 = 100 %</i>	<i>96,85</i>	<i>139,13</i>	<i>56,19</i>	<i>88,32</i>	<i>108,02</i>

Nejvíce nehod se stalo na místních komunikacích a na silnicích I., II. a III. třídy. Nárůst počtu nehod na místních komunikacích je způsoben změnou statistického vykazování, od 1. 1. 2023 se do místních komunikací započítávají také nehody, ke kterým došlo na sledovaných křižovatkách a ve sledovaných úsecích, které se již samostatně nevykazují. Z pohledu následků na životě jsou nejtragičtější nehody na silnicích I. třídy (ve sledovaném období celkem 107 usmrcených osob, přesto byl zaznamenán nejvyšší pokles fatálních následků – o 41 méně než ve shodném období roku 2023).

Druh komunikace	počet nehod	rozdíl nehod oproti roku 2023	počet usmrcených	rozdíl usmrcených oproti roku 2023
dálnice	3 655	-119	32	9
silnice I. třídy	10 063	-478	107	-41
silnice II. třídy	11 934	-224	100	6
silnice III. třídy	10 670	-252	63	-3
místní komunikace	39 403	321	77	16
účelová komunikace - polní, lesní cesty apod.	202	-51	6	-2
účelová komunikace - ostatní	1 727	94	0	-1

## Dopravní nehody v krajích

K nejvyššímu počtu dopravních nehod došlo na území Středočeského kraje (13 795 nehod). Následují hlavní město Praha a Moravskoslezský kraj. Nejvíce osob bylo usmrceno při dopravních nehodách na území Středočeského a Jihomoravského kraje.

Nehody a následky v krajích; rok 2024	počet nehod	usmrceno osob	těžce zraněno	lehce zraněno	hmotná škoda v tis. Kč
Hlavní město Praha	9 791	18	150	1 659	1 092 551
<i>Index - rok 2023=100 %</i>	<i>82,34</i>	<i>85,71</i>	<i>107,91</i>	<i>98,11</i>	<i>97,71</i>
Středočeský kraj	13 795	66	222	2 823	1 276 642
<i>Index - rok 2023=100 %</i>	<i>103,17</i>	<i>101,54</i>	<i>91,74</i>	<i>103,37</i>	<i>111,24</i>
Jihočeský kraj	4 067	31	134	1 669	359 083
<i>Index - rok 2023=100 %</i>	<i>105,55</i>	<i>73,81</i>	<i>78,36</i>	<i>103,66</i>	<i>102,50</i>
Plzeňský kraj	3 983	41	86	1 404	375 565
<i>Index - rok 2023=100 %</i>	<i>104,79</i>	<i>241,18</i>	<i>102,38</i>	<i>96,69</i>	<i>121,26</i>
Ústecký kraj	7 355	26	107	1 558	493 426
<i>Index - rok 2023=100 %</i>	<i>110,30</i>	<i>86,67</i>	<i>75,35</i>	<i>97,62</i>	<i>108,68</i>
Královéhradecký kraj	3 401	20	79	954	376 918
<i>Index - rok 2023=100 %</i>	<i>97,48</i>	<i>64,52</i>	<i>89,77</i>	<i>95,88</i>	<i>116,18</i>
Jihomoravský kraj	4 917	63	122	2 328	391 356
<i>Index - rok 2023=100 %</i>	<i>99,66</i>	<i>143,18</i>	<i>63,54</i>	<i>97,98</i>	<i>89,33</i>
Moravskoslezský kraj	9 053	25	112	1 830	663 414
<i>Index - rok 2023=100 %</i>	<i>107,16</i>	<i>78,13</i>	<i>94,92</i>	<i>106,09</i>	<i>121,16</i>

Nehody a následky v krajích; rok 2024	počet nehod	usmrceno osob	těžce zraněno	lehce zraněno	hmotná škoda v tis. Kč
Olomoucký kraj	5 468	20	66	1 135	455 402
<i>Index - rok 2023=100 %</i>	<i>108,43</i>	<i>166,67</i>	<i>110,00</i>	<i>98,18</i>	<i>114,11</i>
Zlínský kraj	2 889	12	64	1 182	257 024
<i>Index - rok 2023=100 %</i>	<i>74,08</i>	<i>63,16</i>	<i>114,29</i>	<i>98,83</i>	<i>96,68</i>
Vysočina	2 895	23	73	1 271	312 216
<i>Index - rok 2023=100 %</i>	<i>98,44</i>	<i>85,19</i>	<i>84,88</i>	<i>107,44</i>	<i>99,27</i>
Pardubický kraj	3 333	12	53	1 046	247 638
<i>Index - rok 2023=100 %</i>	<i>94,37</i>	<i>40,00</i>	<i>88,33</i>	<i>101,85</i>	<i>96,29</i>
Liberecký kraj	4 500	16	42	1 085	281 820
<i>Index - rok 2023=100 %</i>	<i>104,63</i>	<i>94,12</i>	<i>77,78</i>	<i>103,04</i>	<i>112,83</i>
Karlovarský kraj	2 207	12	58	679	142 022
<i>Index - rok 2023=100 %</i>	<i>100,73</i>	<i>85,71</i>	<i>107,41</i>	<i>123,68</i>	<i>109,17</i>
<b>Česká republika</b>	<b>77 654</b>	<b>385</b>	<b>1368</b>	<b>20 623</b>	<b>6 725 080</b>
<i>Index - rok 2023=100 %</i>	<i>99,10</i>	<i>96,01</i>	<i>88,49</i>	<i>101,39</i>	<i>106,64</i>

## Osobní nehody v krajích

Podrobnější členění osobních nehod, tj. nehod s následky na životě a zdraví, dle krajů je uvedeno v následující tabulce.

kraj	počet nehod	usmrceno	těžce zraněno	lehce zraněno
Hl. m. Praha	1 589	18	150	1 659
Středočeský	2 461	66	222	2 823
Jihočeský	1 458	31	134	1 669
Plzeňský	1 197	41	86	1 404
Ústecký	1 339	26	107	1 558
Královéhradecký	866	20	79	954
Jihomoravský	2 026	63	122	2 328
Moravskoslezský	1 664	25	112	1 830
Olomoucký	1 053	20	66	1 135
Zlínský	1 026	12	64	1 182
Vysočina	1 052	23	73	1 271
Pardubický	919	12	53	1 046
Liberecký	931	16	42	1 085
Karlovarský	568	12	58	679
<b>Česká republika</b>	<b>18 149</b>	<b>385</b>	<b>1 368</b>	<b>20 623</b>

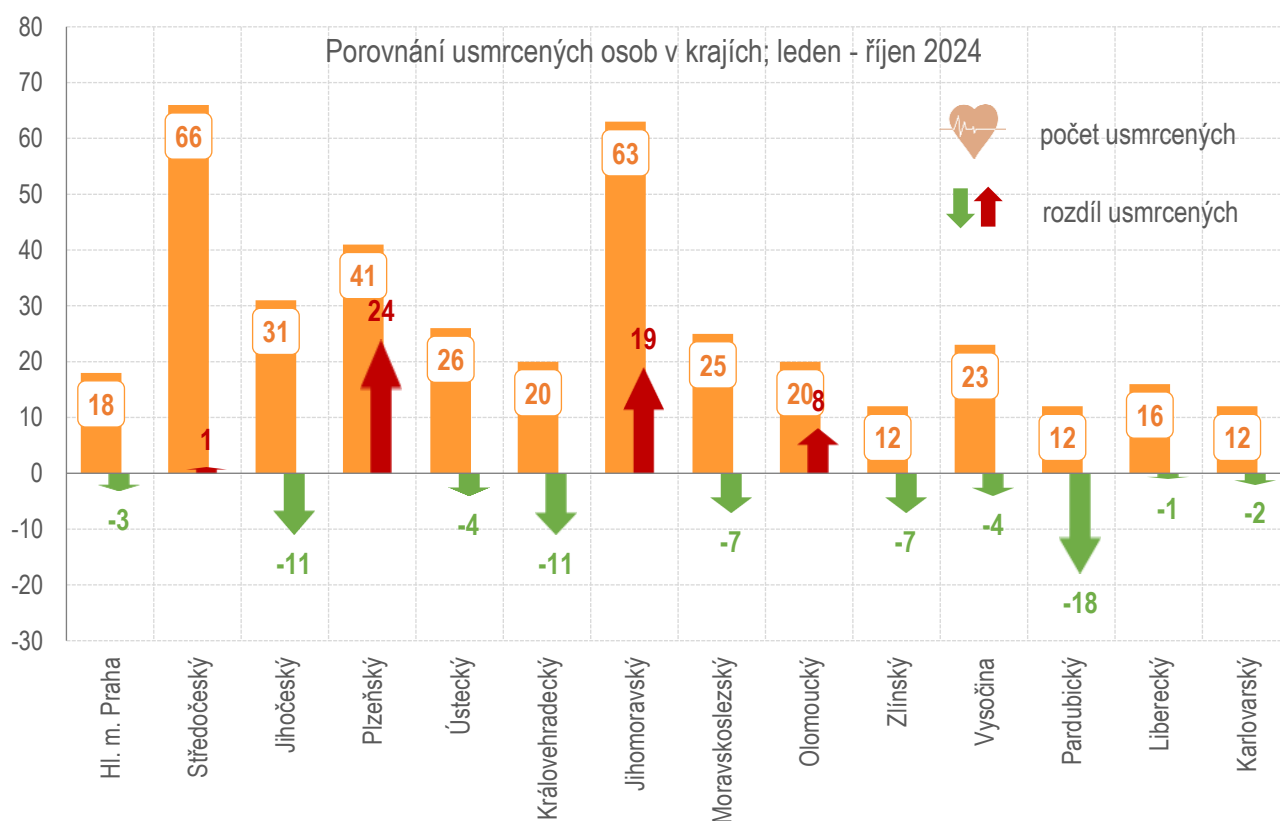
## Dopravní nehody pod vlivem alkoholu a drog v krajích

Nejvíce dopravních nehod pod vlivem alkoholu se stalo na území Středočeského kraje (549 nehod), Moravskoslezského kraje (371 nehod) a Jihomoravského kraje (351 nehod). Drogy se u viníka dopravní nehody – řidiče motorového vozidla prokázaly především ve Středočeském a Ústeckém kraji.

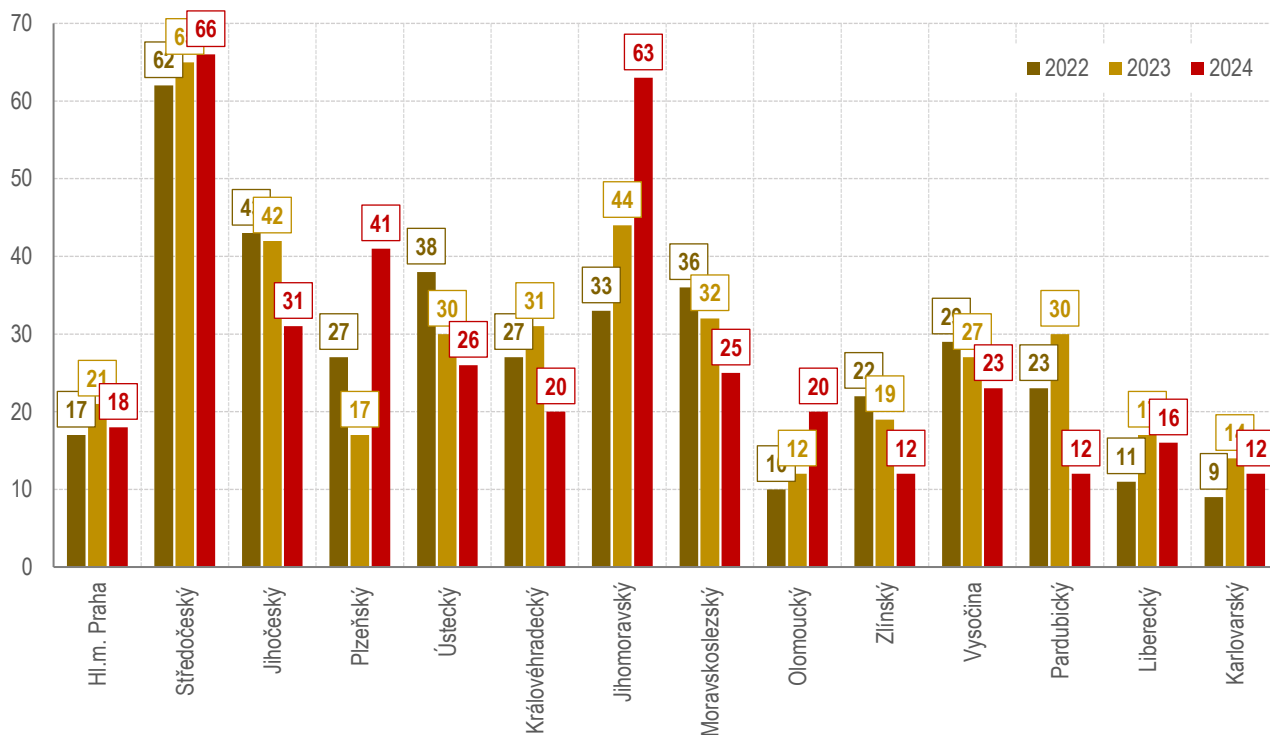
Alkohol a drogy u viníka - řidiče - dle krajů	celkem šetřeno událostí	celkem nehod	tj. % DN z událostí	"Euroformuláře"	tj. % EU z událostí	z toho alkohol	tj. v %	z toho drogy	tj. %
Hl. m. Praha	11 065	9 791	88,5	1 274	11,5	333	3,01	29	0,26
Středočeský	17 961	13 795	76,8	4 166	23,2	549	3,06	54	0,30
Jihočeský	8 113	4 067	50,1	4 046	49,9	283	3,49	22	0,27
Plzeňský	8 757	3 983	45,5	4 774	54,5	262	2,99	17	0,19
Ústecký	10 971	7 355	67,0	3 616	33,0	302	2,75	46	0,42
Královéhradecký	5 667	3 401	60,0	2 266	40,0	174	3,07	16	0,28



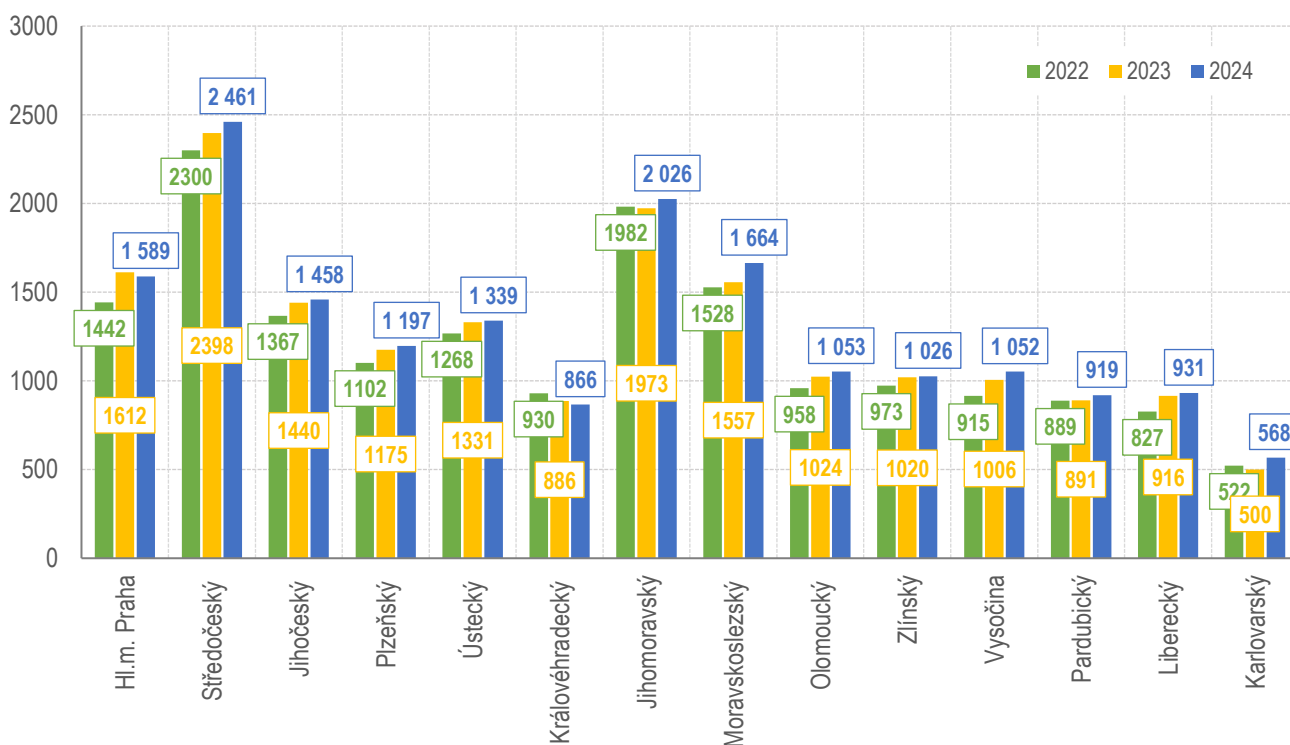
Alkohol a drogy u viníka - řidiče - dle krajů	celkem šetřeno událostí	celkem nehod	tj. % DN z událostí	"Euroformuláře"	tj % EU z událostí	z toho alkohol	tj. v %	z toho drogy	tj. %
Jihomoravský	9 957	4 917	49,4	5 040	50,6	351	3,53	44	0,44
Moravskoslezský	11 911	9 053	76,0	2 858	24,0	371	3,11	26	0,22
Olomoucký	7 727	5 468	70,8	2 259	29,2	241	3,12	18	0,23
Zlínský	5 204	2 889	55,5	2 315	44,5	214	4,11	13	0,25
Vysočina	6 497	2 895	44,6	3 602	55,4	132	2,03	9	0,14
Pardubický	5 050	3 333	66,0	1 717	34,0	162	3,21	14	0,28
Liberecký	6 106	4 500	73,7	1 606	26,3	205	3,36	26	0,43
Karlovarský	2 793	2 207	79,0	586	21,0	139	4,98	21	0,75
<b>CELKEM</b>	<b>117 779</b>	<b>77 654</b>	<b>65,9</b>	<b>40 125</b>	<b>34,1</b>	<b>3 718</b>	<b>3,16</b>	<b>355</b>	<b>0,30</b>

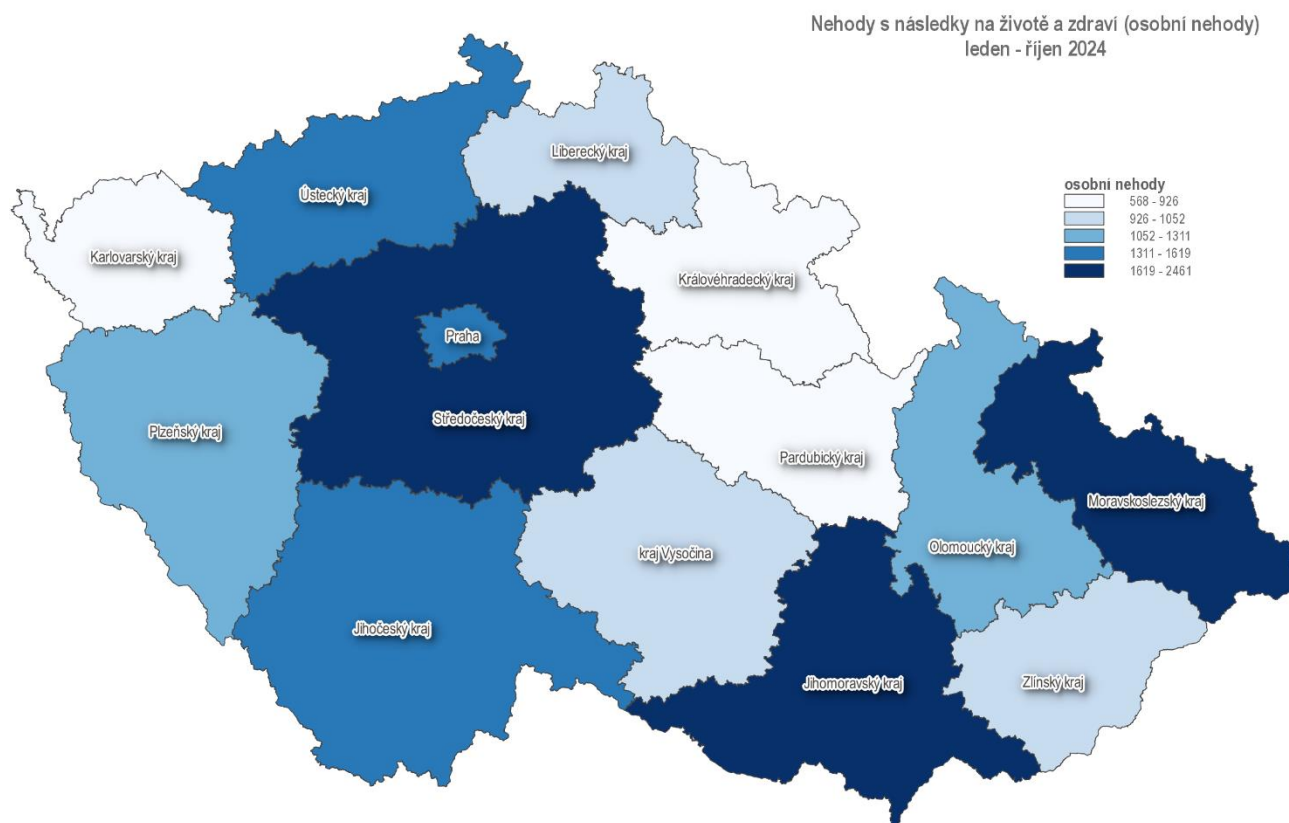
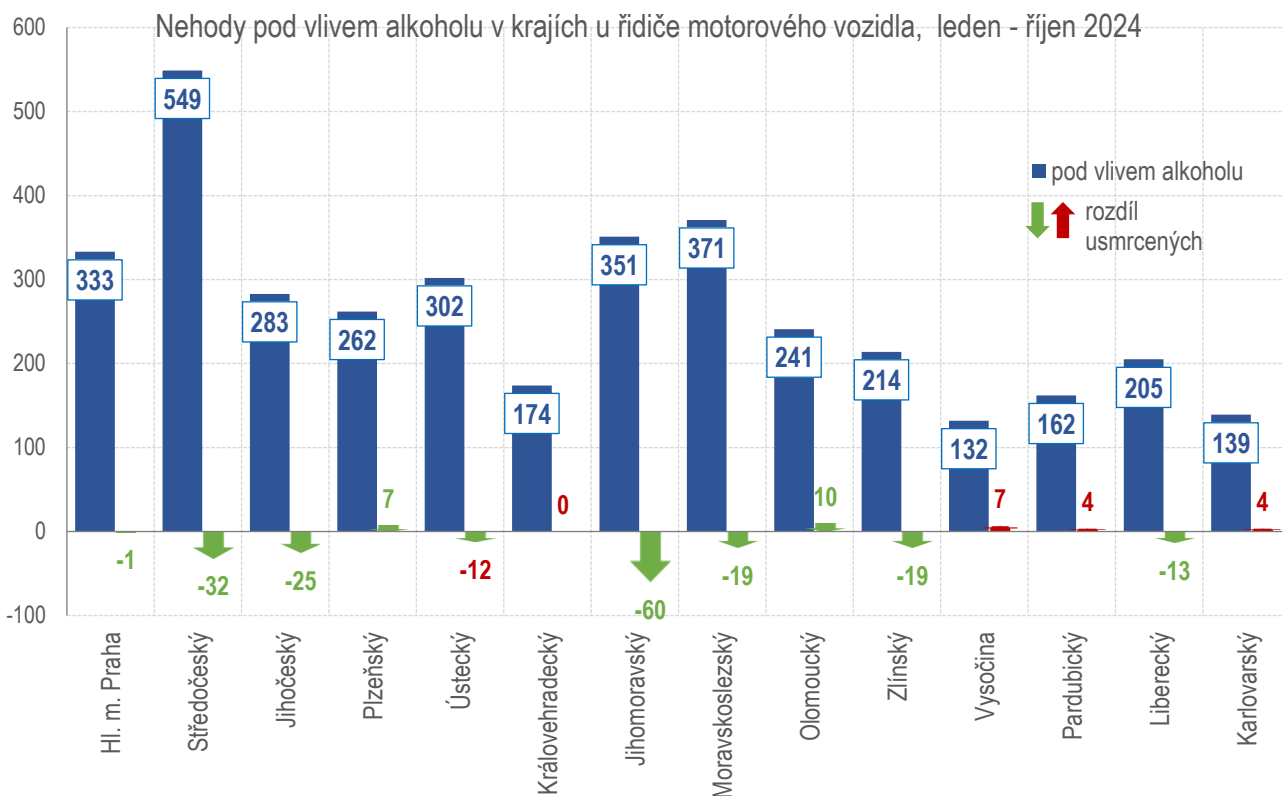


Počet usmrcených při nehodách v krajích, leden - říjen 2022 - 2024

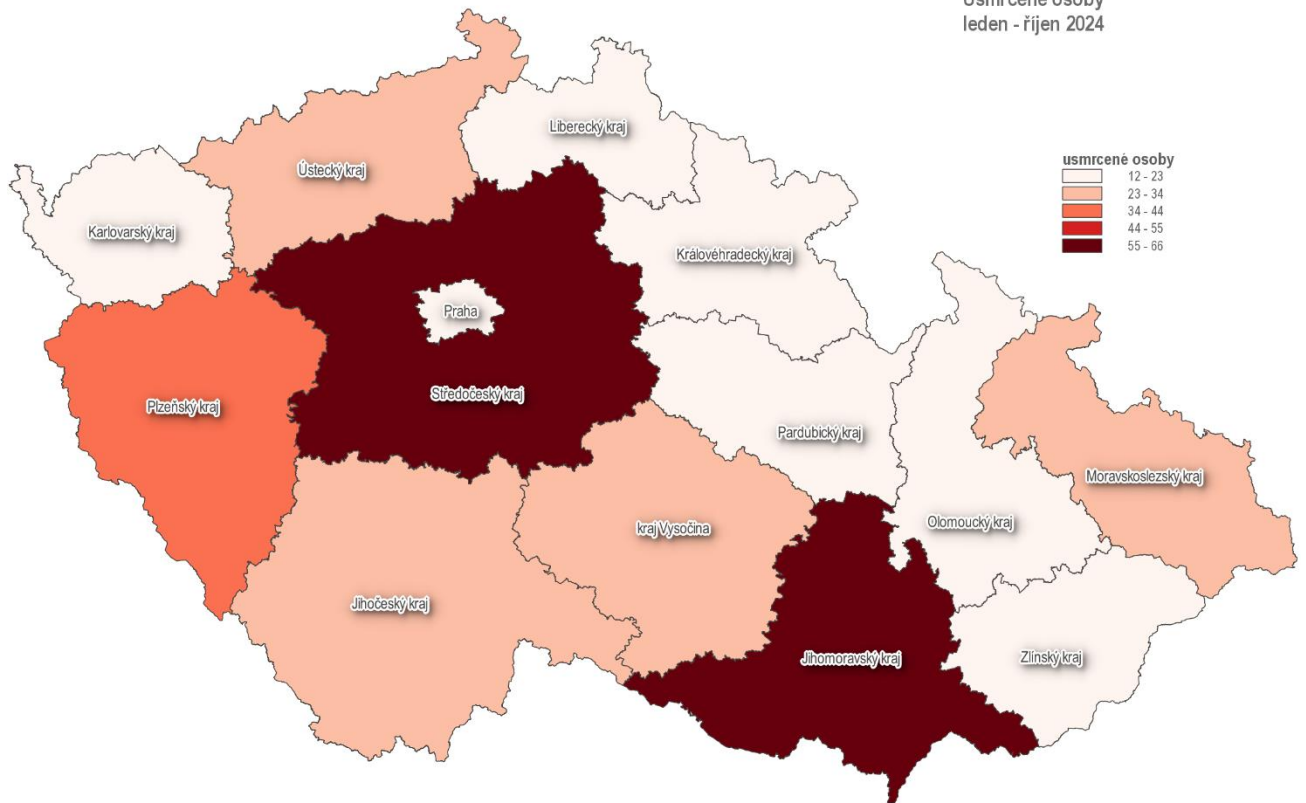


Počet nehod s následky na životě a zdraví v krajích, leden - říjen 2022 - 2024





Usmrcené osoby  
leden - říjen 2024



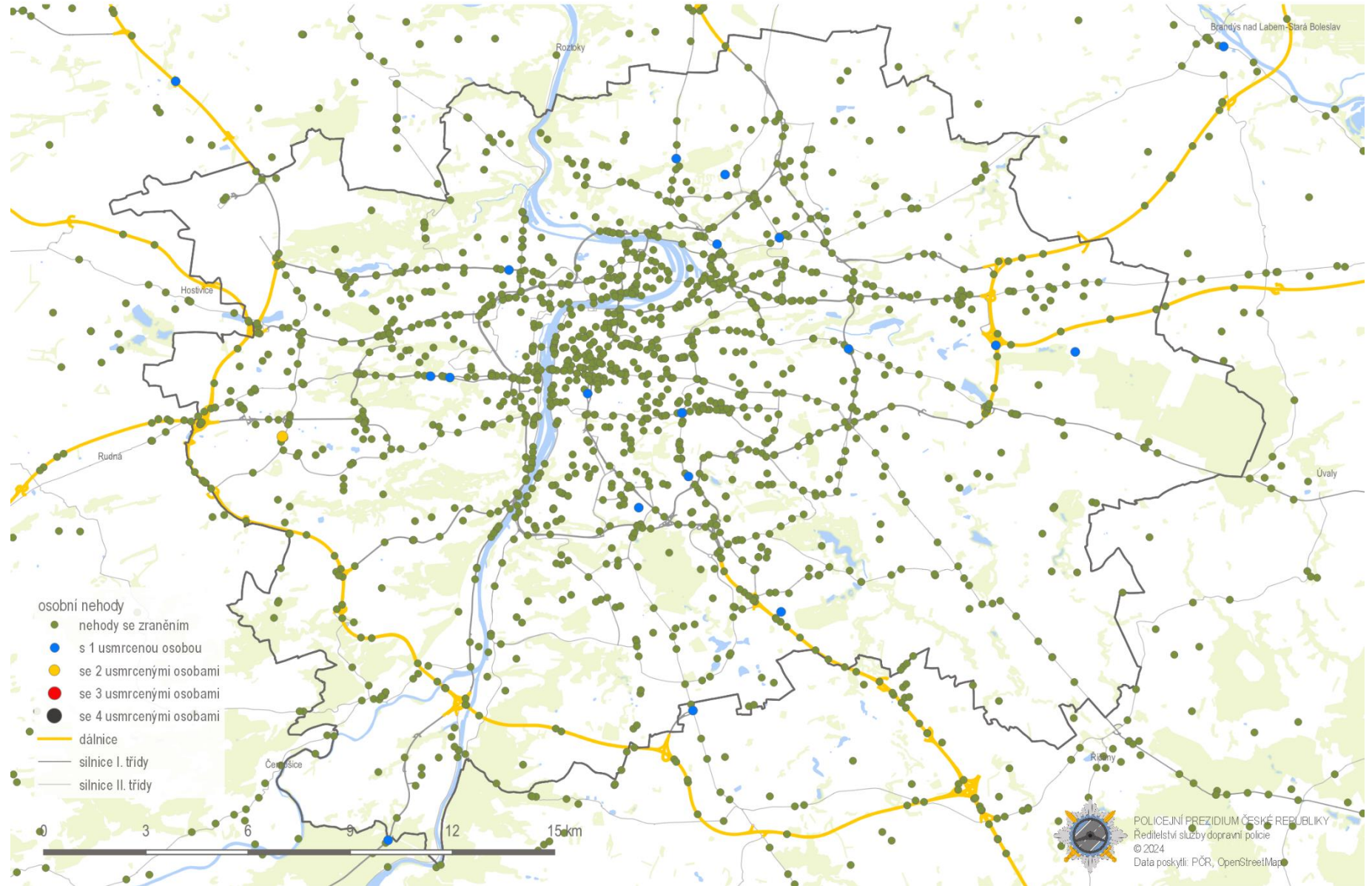
Zpracovali: plk. Mgr. Jan STRAKA, kpt. Ing. Jana PELEŠKOVÁ, tel. 974 834 584, 974 834 223

plk. Mgr. Michal Hodbod'  
ředitel služby dopravní policie  
pověřen zastupováním  
*schváleno elektronicky*

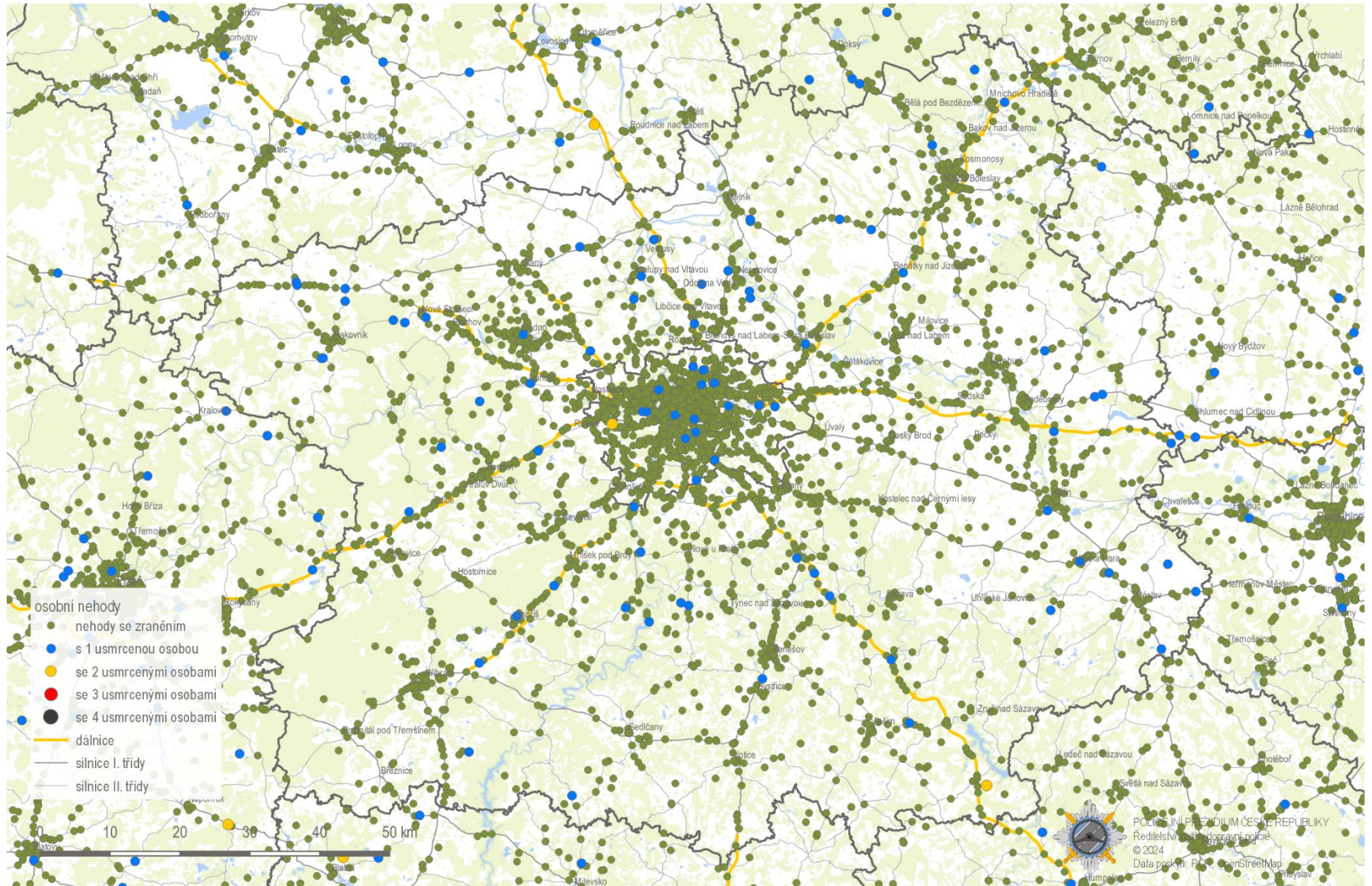
## **Příloha**

**Mapy nehod s následky na životě a zdraví v jednotlivých krajích České republiky  
v období leden - říjen 2024**

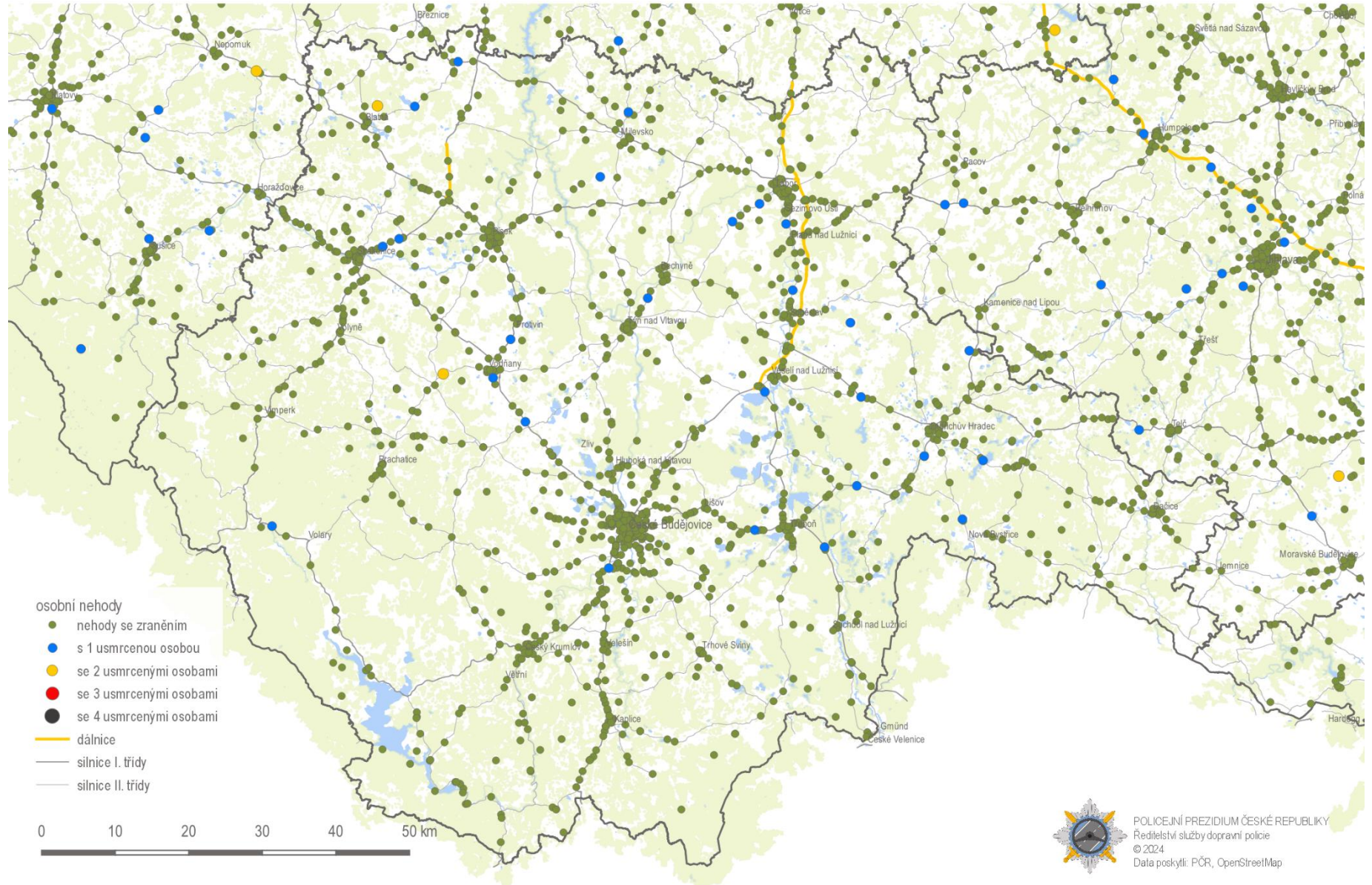
Nehody s následky na životě a zdraví (osobní nehody); leden - říjen 2024  
Praha



# Nehody s následky na životě a zdraví (osobní nehody); leden - říjen 2024 Středočeský kraj

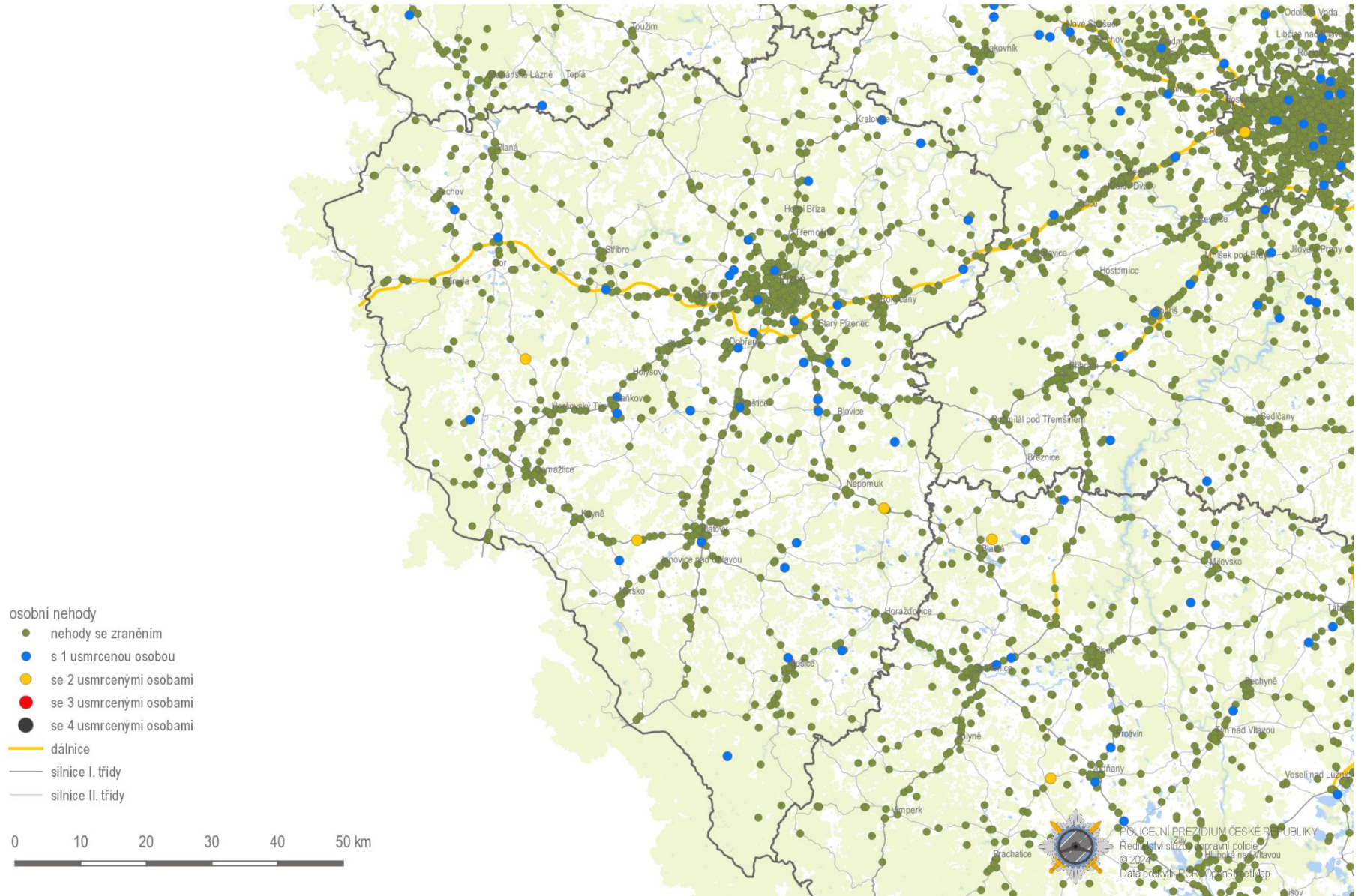


# Nehody s následky na životě a zdraví (osobní nehody); leden - říjen 2024 Jihočeský kraj

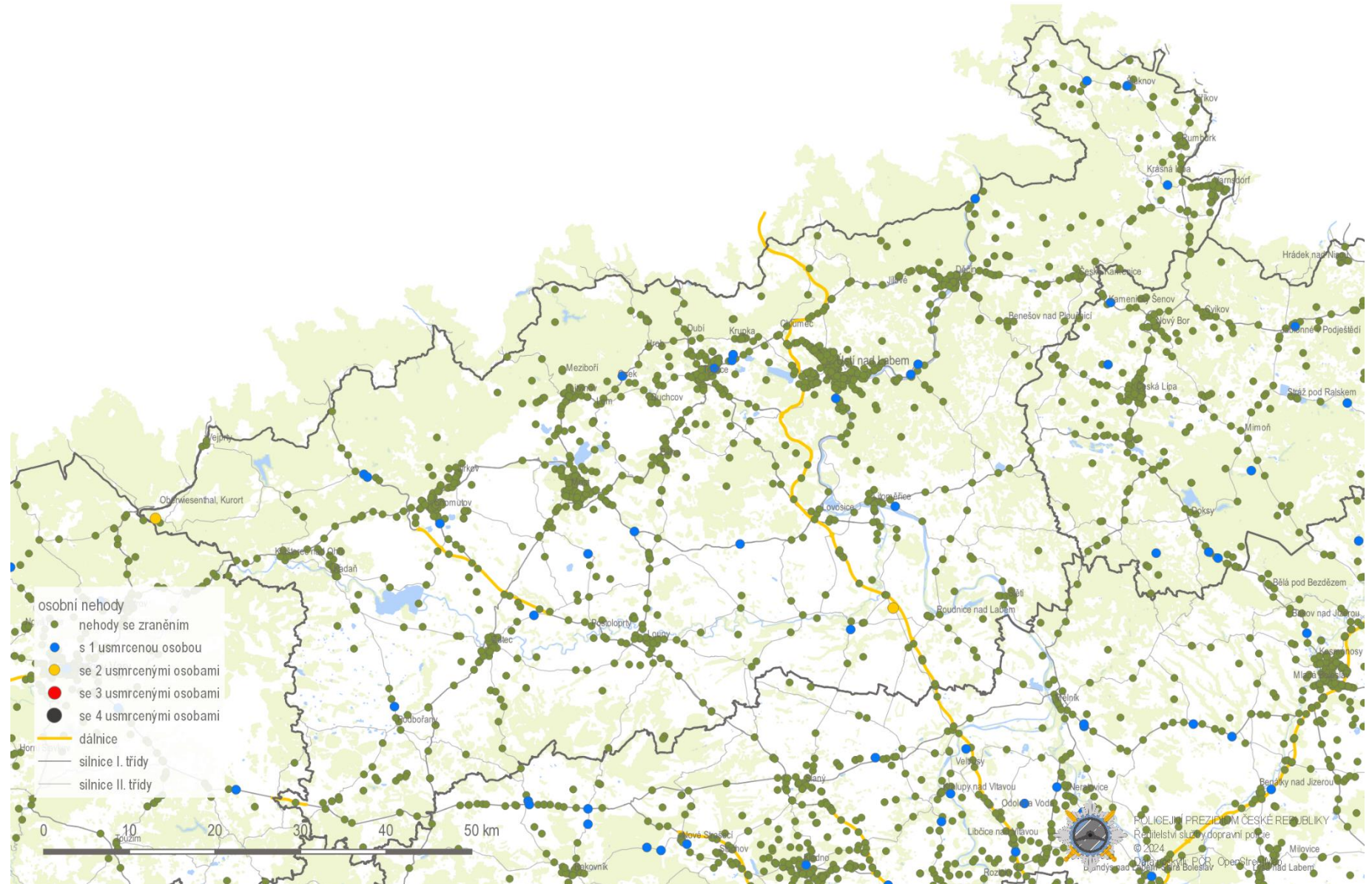




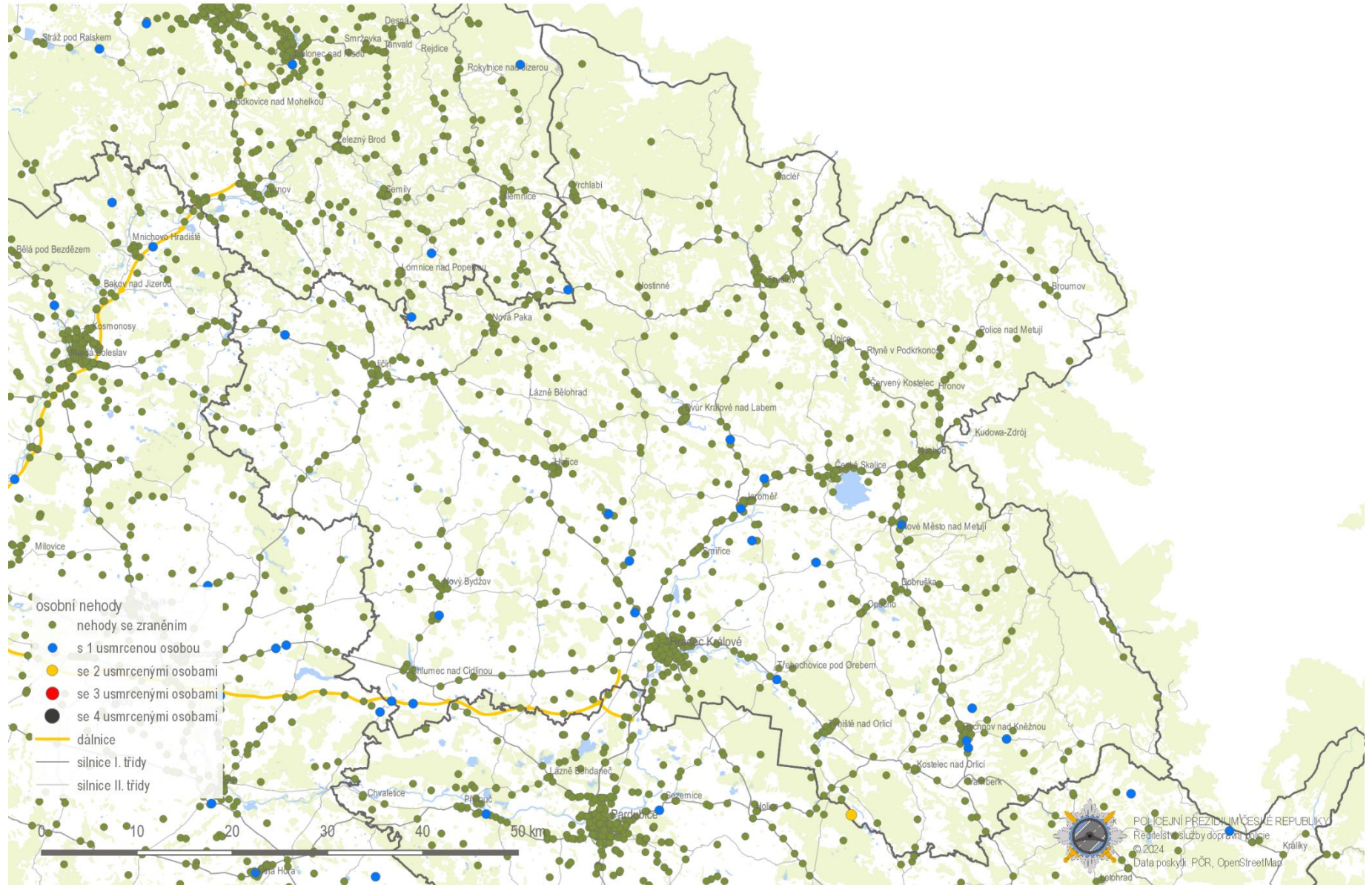
# Nehody s následky na životě a zdraví (osobní nehody); leden - říjen 2024 Plzeňský kraj



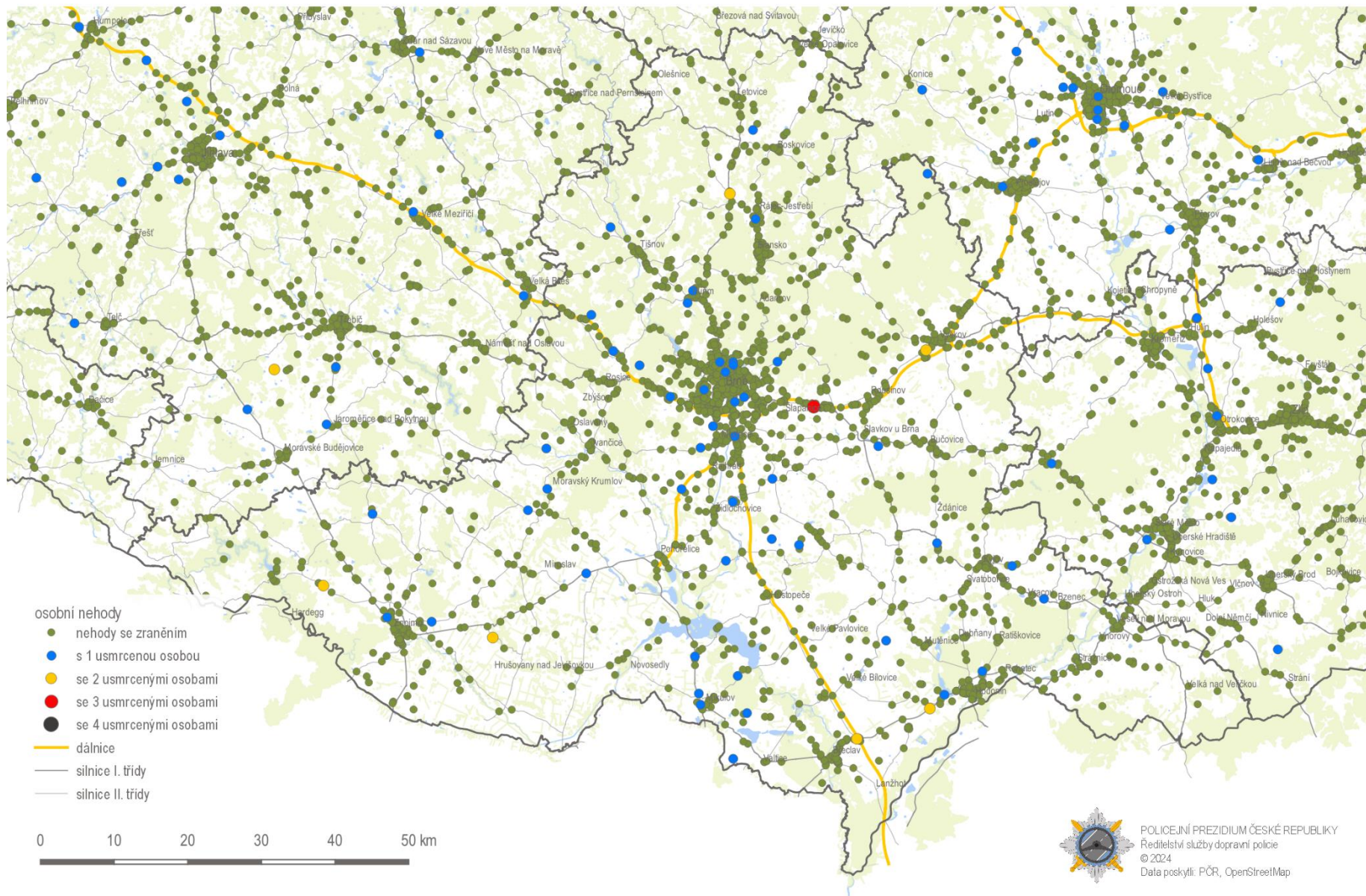
# Nehody s následky na životě a zdraví (osobní nehody); leden - říjen 2024 Ústecký kraj



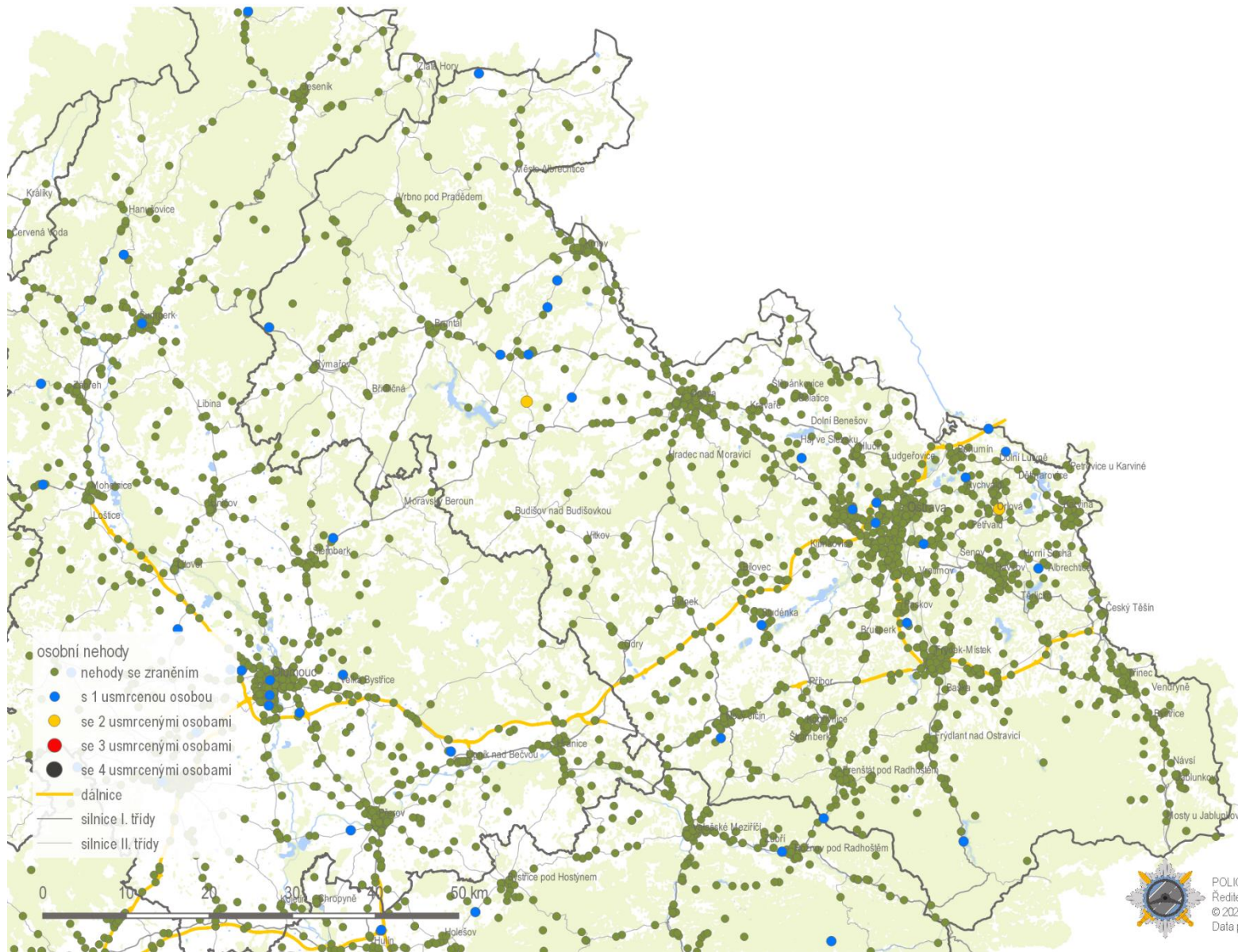
# Nehody s následky na životě a zdraví (osobní nehody); leden - říjen 2024 Královéhradecký kraj



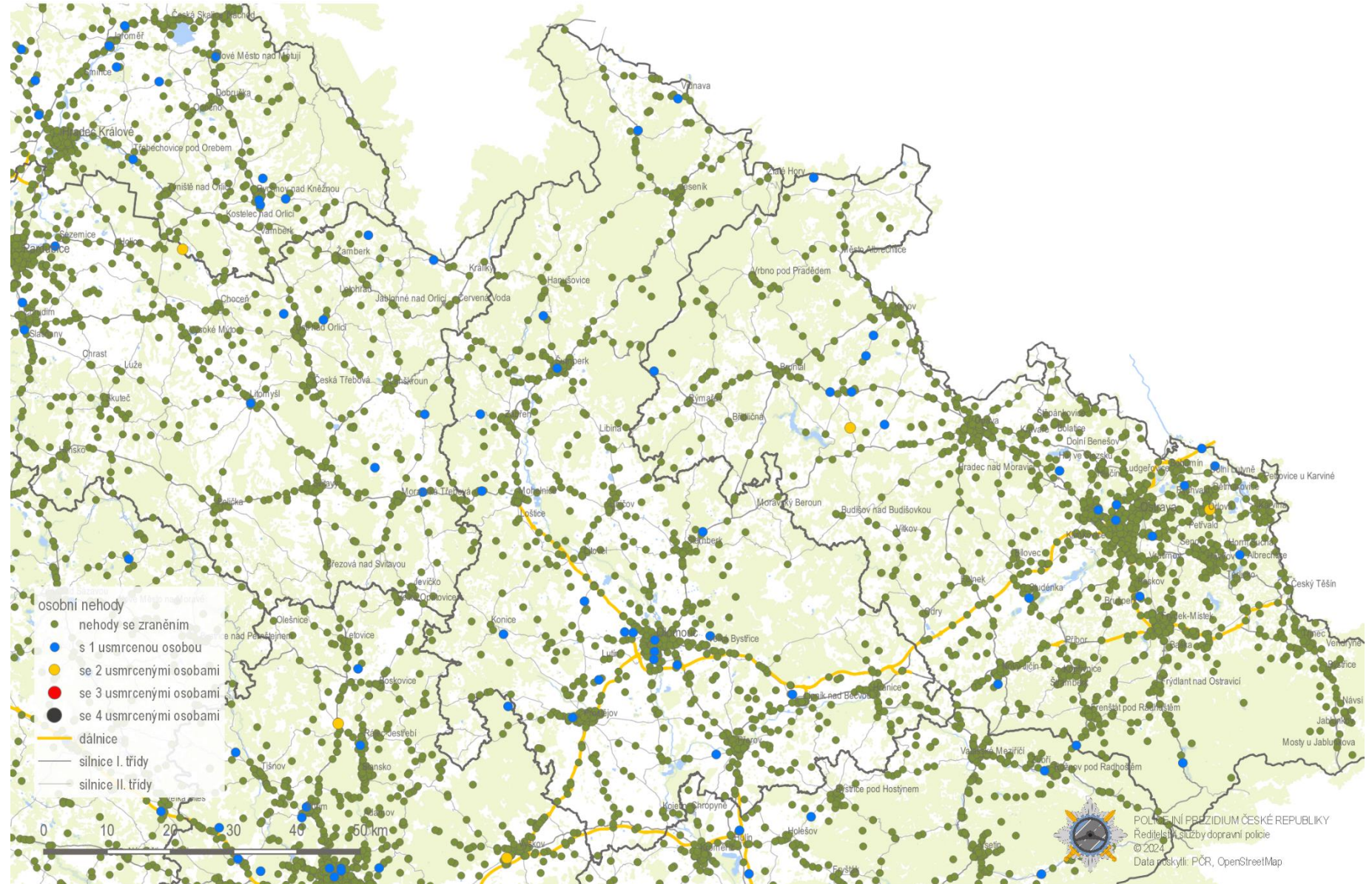
# Nehody s následky na životě a zdraví (osobní nehody); leden - říjen 2024 Jihomoravský kraj



# Nehody s následky na životě a zdraví (osobní nehody); leden - říjen 2024 Moravskoslezský kraj

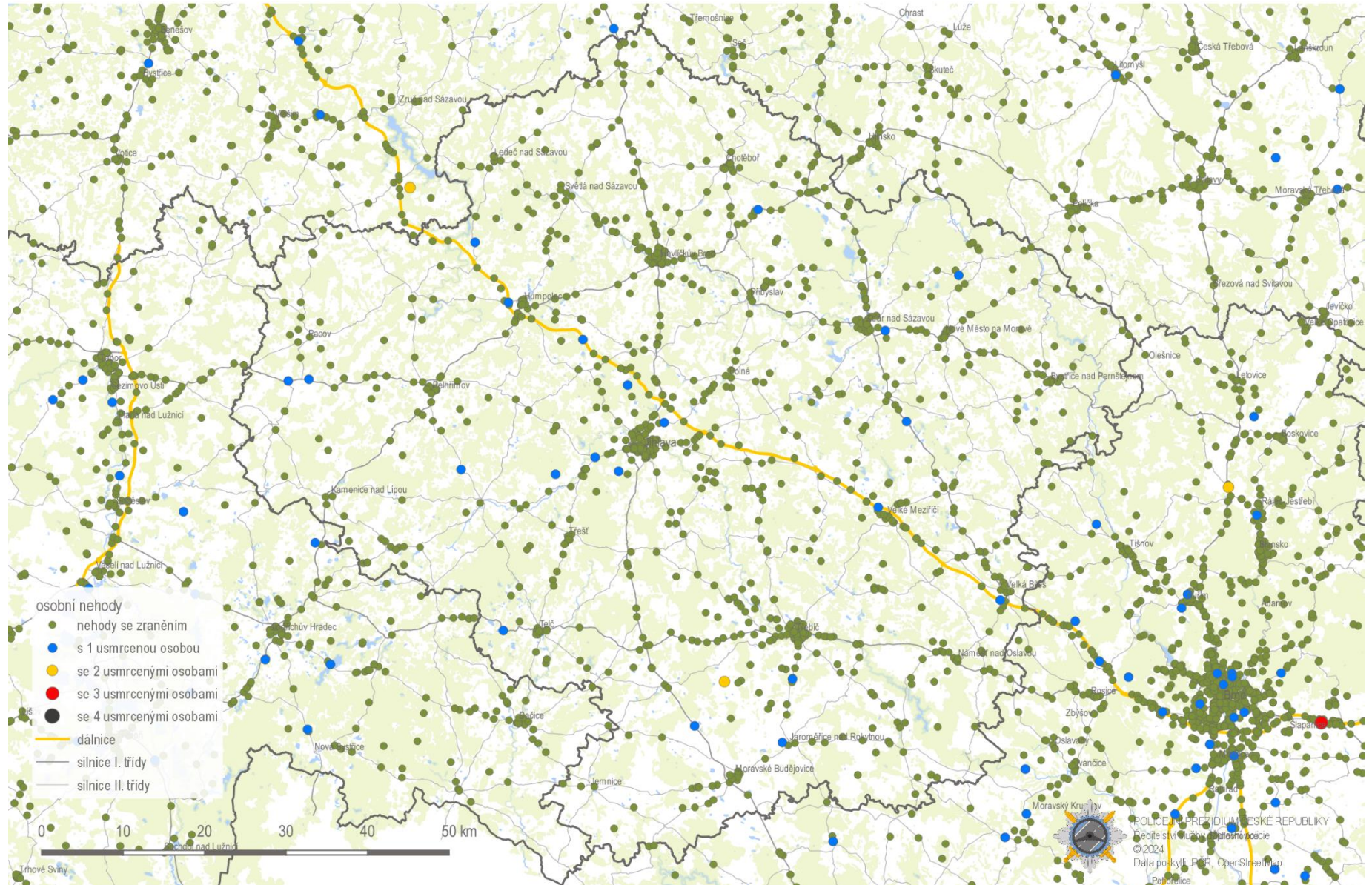


# Nehody s následky na životě a zdraví (osobní nehody); leden - říjen 2024 Olomoucký kraj



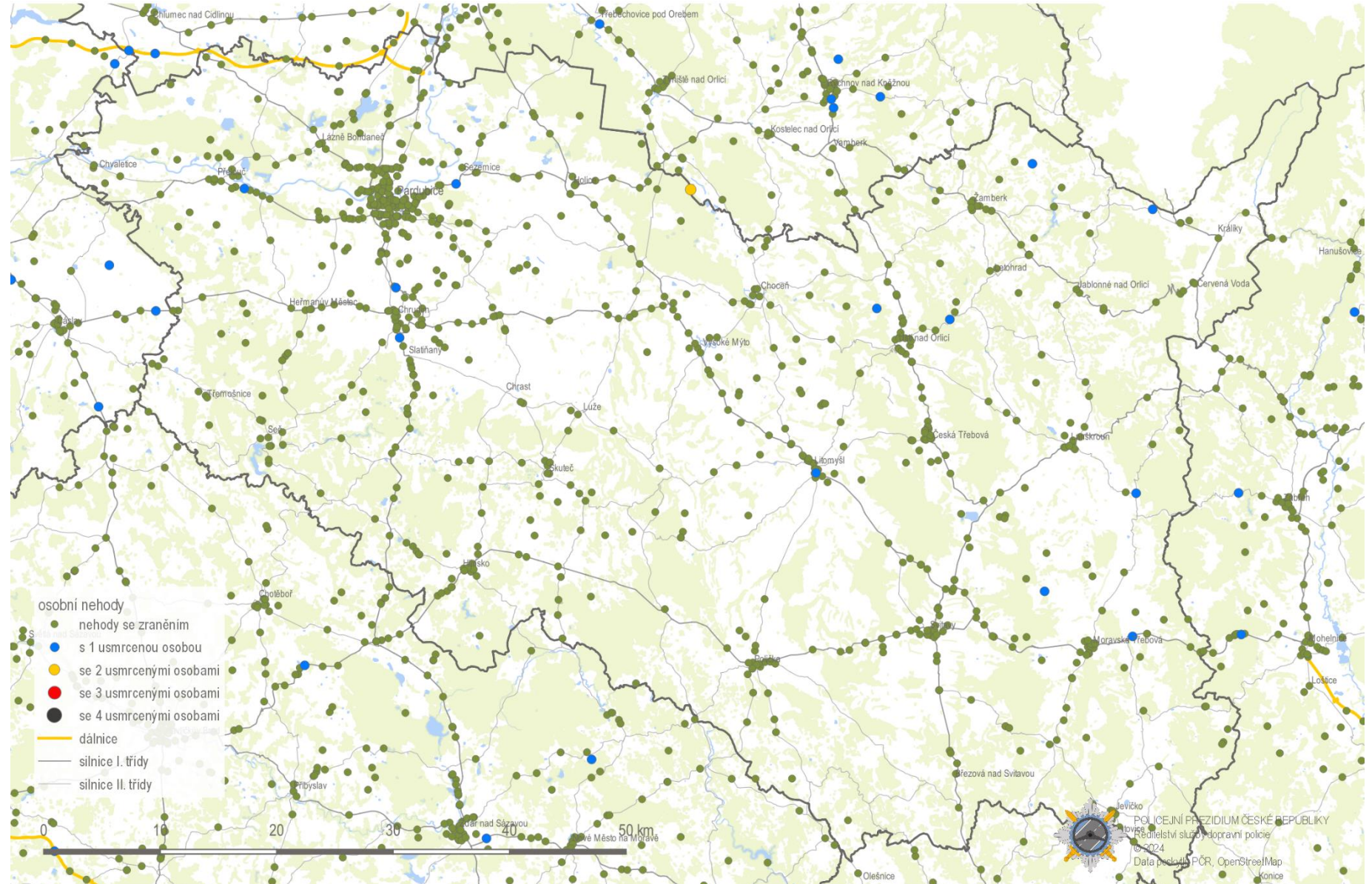


# Nehody s následky na životě a zdraví (osobní nehody); leden - říjen 2024 kraj Vysočina

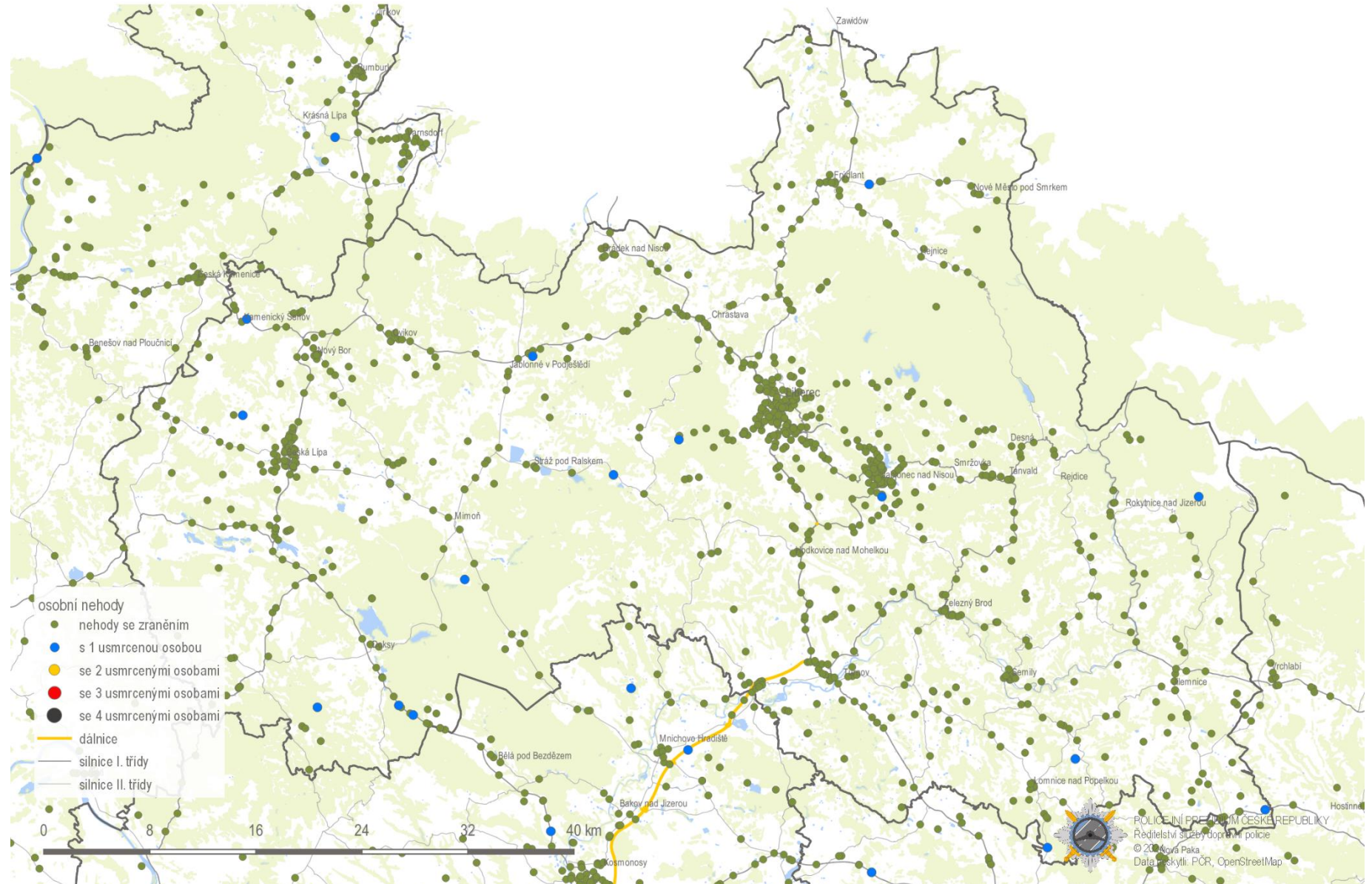




# Nehody s následky na životě a zdraví (osobní nehody); leden - říjen 2024 Pardubický kraj



# Nehody s následky na životě a zdraví (osobní nehody); leden - říjen 2024 Liberecký kraj



# Nehody s následky na životě a zdraví (osobní nehody); leden - říjen 2024 Karlovarský kraj

