



Pomáhat a chránit

POLICEJNÍ PREZIDIUM ČESKÉ REPUBLIKY

Ředitelství služby dopravní policie



Praha 6. září 2016

Počet stran: 13

## INFORMACE

### o nehodovosti na pozemních komunikacích v České republice za období leden – srpen 2016

Od počátku roku 2016 (tj. za prvních osm měsíců) Policie České republiky šetřila 63 937 dopravních nehod na pozemních komunikacích. Při těchto nehodách bylo usmrceno 353 osob, 1 679 osob bylo zraněno těžce a 16 530 lehce. Hmotná škoda, odhadnutá policisty na místě nehody, činila 3 740,8 mil. Kč. Porovnání hodnot základních ukazatelů se stejným obdobím roku 2015 je následující:

#### Pokles v kategorii:

- |                        |           |              |
|------------------------|-----------|--------------|
| • usmrcených osob      | o 58 osob | tj. o 14,1 % |
| • těžce zraněných osob | o 97 osob | tj. o 5,5 %  |

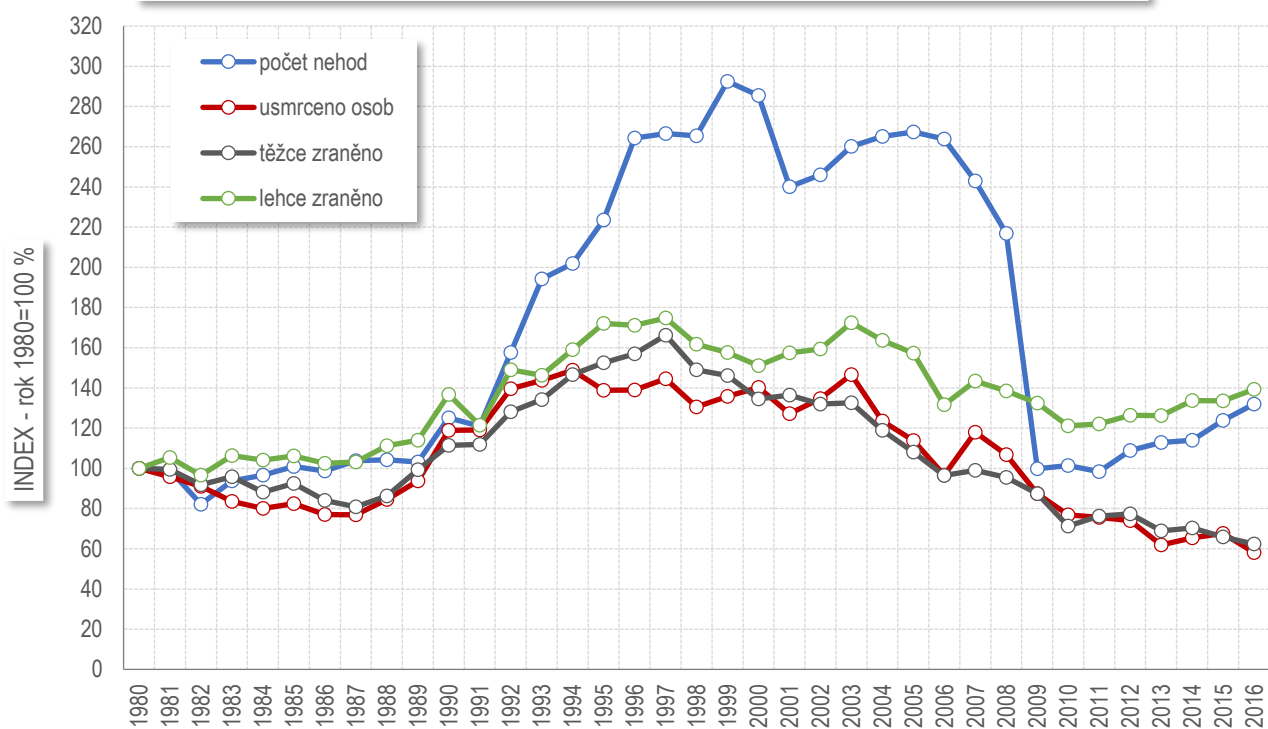
#### Nárůst v kategorii:

- |                        |                 |             |
|------------------------|-----------------|-------------|
| • počet nehod          | o 3 939 nehod   | tj. o 6,6 % |
| • lehce zraněných osob | o 675 osob      | tj. o 4,3 % |
| • hmotná škoda         | o 200,1 mil. Kč | tj. o 5,7 % |

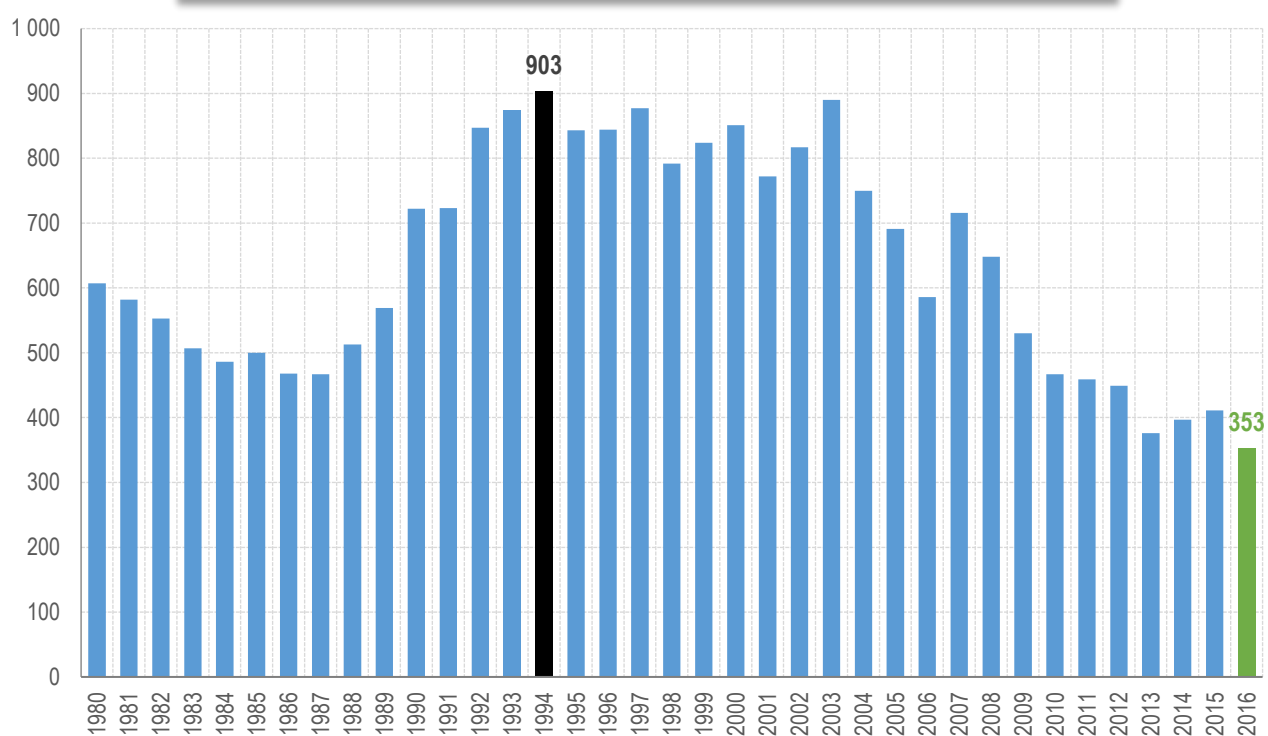
Počet osob usmrcených při nehodách je v období leden – srpen roku 2016 nejnižší od roku 1980, nejvíce usmrcených bylo v roce 1994 (903 usmrcených osob).

Také počet těžce zraněných osob je za předemtné období nejnižší od roku 1980, nejvíce těžce zraněných bylo v roce 1997 (4 477 těžce zraněných).

### Vývoj počtu nehod a jejich následků za období leden - srpen v ČR; od roku 1980



### Vývoj počtu usmrcených osob za období leden - srpen v ČR; od roku 1980



K největšímu počtu nehod došlo v květnu (8 776 nehod), nejvíce osob bylo při nehodách usmrceno o letních prázdninách, tj. v červenci a srpnu (v obou měsících shodně 63 osob).

Nehody a následky po měsících, 2016	počet nehod	usmrceno	těžce zraněno	lehce zraněno	hmotná škoda
leden	7 971	27	146	1 732	449 660 200
únor	6 696	31	142	1 393	385 306 800
březen	7 352	48	187	1 604	433 933 900
duben	7 968	39	195	1 778	450 681 600
květen	8 776	45	243	2 165	510 972 900
červen	8 629	37	261	2 606	507 637 700
červenec	8 156	63	248	2 614	479 774 400
srpen	8 389	63	257	2 638	522 814 400

V období od ledna do srpna roku 2016 bylo při dopravních nehodách na pozemních komunikacích usmrceno 136 řidičů osobních automobilů, 61 chodců, 56 spolujezdců v osobním vozidle, 48 řidičů motocyklů a 25 cyklistů. Nejvýraznější meziroční pokles počtu usmrcených zaznamenáváme u cyklistů (o 18 usmrcených osob) a spolujezdců v osobním automobilu (o 16 usmrcených). Meziročně se nejvíce zvýšil počet usmrcených řidičů nákladních vozidel, a to o 6 osob.

počet usmrcených	kategorie osoby	rozdíl
136	řidič osobního vozidla sólo	2
61	chodec	-7
56	spolujezdec v osobním vozidle sólo	-16
48	řidič motocyklu	-12
25	cyklista	-18
17	řidič nákladního vozidla sólo	6
4	spolujezdec v nákladním automobilu sólo	1
2	řidič nákladního automobilu s návěsem	-1
1	řidič malého motocyklu	-1
1	spolujezdec v osobním vozidle s přívěsem	0
1	spolujezdec v nákladním automobilu s přívěsem	1
1	řidič jiného motorového vozidla	-2
0	řidič mopedu	-1
0	spolujezdec na motocyklu	-3
0	řidič osobního vozidla s přívěsem	-4
0	řidič traktoru	-3
0	spolujezdec v jiném motorovém vozidle	-1
0	řidič jiného nemotorového vozidla	-1
0	cestující ve vlaku	-3

Nejvíce dopravních nehod šetřili policisté ve středu 17. února 2016 (393 nehod), nejméně v neděli 3. ledna 2016 (99 nehod). Nejtragičtějším dnem v období od ledna do srpna 2016 bylo pondělí 15. srpna 2016, kdy bylo při dopravních nehodách na pozemních komunikacích usmrceno 8 osob. Za prvních osm měsíců roku 2016 zaznamenali policisté celkem 75 dnů bez usmrcení při dopravních nehodách.

Nejvíce nehod se stalo v pátek (10 736), nejméně naopak v neděli (6 501). Nárůst počtu nehod byl zaznamenán u všech dnů v týdnu. Nejvýraznější nárůst počtu nehod byl zaznamenán u pátečních nehod. V pondělí došlo k nárůstu počtu usmrcených osob oproti shodnému období roku 2015 (o 13 osob). Největší pokles počtu usmrcených zaznamenáváme při nehodách, které se staly ve čtvrtek (o 31 osob).

leden - srpen 2016	Den v týdnu	počet nehod	rozdíl nehod oproti roku 2015	počet usmrcených	rozdíl usmrcených oproti roku 2015
	Pondělí	10 101	700	61	13
	Úterý	9 635	333	40	1
	Středa	9 942	1041	38	-3
	Čtvrtek	9 478	105	43	-31
	Pátek	10 736	1082	58	-17
	Sobota	7 544	356	57	-12
	Neděle	6 501	322	56	-9

Z celkového počtu nehod a jejich následků došlo v obcích k:

- 69,8 % počtu nehod,
- 30,9 % usmrcení osob,
- 53,2 % těžkých zranění,
- 56,5 % lehkých zranění,
- 57,7 % vzniklých škod a
- 72,2 % nehod pod vlivem alkoholu.

leden - srpen 2016	Místo nehody	počet nehod	usmrceno osob	těžce zraněno	lehce zraněno	hmotná škoda v mil. Kč
	<b>V obci</b>	<b>44 600</b>	<b>109</b>	<b>893</b>	<b>9 346</b>	<b>2 156,9</b>
	<i>Index-rok 2015 = 100 %</i>	<i>106,04</i>	<i>98,20</i>	<i>92,92</i>	<i>101,18</i>	<i>105,90</i>
	<b>Mimo obec</b>	<b>19 337</b>	<b>244</b>	<b>786</b>	<b>7 184</b>	<b>1 583,9</b>
	<i>Index-rok 2015 = 100 %</i>	<i>107,81</i>	<i>81,33</i>	<i>96,44</i>	<i>108,55</i>	<i>105,32</i>
	<b>z toho dálnice</b>	<b>2343</b>	<b>24</b>	<b>41</b>	<b>526</b>	<b>344,9</b>
	<i>Index-rok 2015 = 100 %</i>	<i>127,13</i>	<i>160,00</i>	<i>136,67</i>	<i>127,67</i>	<i>108,37</i>

Nejvíce nehod se stalo na místních komunikacích a na silnicích I. a II. třídy. K poklesu počtu nehod došlo na sledovaných křižovatkách a silnicích I. třídy. Z pohledu následků na životě jsou nejtragičtější nehody na silnicích I. a II. třídy, a to přestože se počet usmrcených osob na tomto typu komunikací oproti údajům ze shodného období roku 2015 snížil (celkem o 52 osob). Nejvýraznější nárůst počtu usmrcených osob oproti shodnému období loňského roku byl zaznamenán na dálnicích (o 9 osob) a sledovaných komunikacích (o 3 osoby).

leden - srpen 2016	Druh komunikace	počet nehod	rozdíl nehod oproti roku 2015	počet usmrcených	rozdíl usmrcených oproti roku 2015
	dálnice	2 343	500	24	9
	silnice I. třídy	9 224	-120	122	-43
	silnice II. třídy	9 465	807	89	-9
	silnice III. třídy	7 702	330	60	-2
	sledovaná křižovatka	1 774	-456	4	2
	sledovaná komunikace	6 779	499	16	3
	místní komunikace	23 715	2 329	35	-12
	účelová komunikace - polní, lesní cesty apod.	186	3	3	1
účelová komunikace - ostatní	2 749	47	0	-7	

Téměř 84 % nehod bylo zaviněno řidiči motorových vozidel a při těchto nehodách přišlo o život 322 osob (tj. 91,2 % z celkového počtu usmrčených). K usmrcení došlo dále u nehod zaviněných řidiči nemotorových vozidel (15 osob), chodci (12 osob), lesní zvěří (1 osoba) a jiným zaviněním (3 osoby).

leden - srpen 2016	Nehody podle zavinění	počet nehod	tj. % z celkového počtu nehod	rozdíl nehod oproti roku 2015	usmrčeno osob	tj. % z celkového počtu usmrčených	rozdíl usmrčených oproti roku 2015
	řidičem motorového vozidla	53 562	83,77	3 167	322	91,22	-54
	řidičem nemotorového vozidla	1 928	3,02	-52	15	4,25	-2
	z toho dětmi	184	0,29	16	1	0,28	1
	chodcem	723	1,13	-47	12	3,40	0
	z toho dětmi	257	0,40	-41	0	0,00	0
	jiným účastníkem	102	0,16	8	0	0,00	0
	závadou komunikace	151	0,24	-15	0	0,00	0
	technickou závadou komunikace	294	0,46	-20	0	0,00	-2
	lesní zvěří, domácím zvířetem	6 909	10,81	979	1	0,28	0
jiné zavinění	268	0,42	-81	3	0,85	0	

Více než 64 % nehod zaviněných řidiči motorových vozidel bylo zapříčiněno nesprávným způsobem jízdy, přičemž při těchto nehodách bylo usmrčeno 130 osob. 17 % dopravních nehod bylo zaviněno nedáním přednosti, při těchto nehodách přišlo o život 53 osob (tj. 16,5 % z počtu usmrčených při nehodách zaviněných řidiči motorových vozidel). Při nehodách, jejichž příčinou byla nepřiměřená rychlost zahynulo v období od ledna do srpna 125 osob.

Hlavní příčina nehody (jen řidiči mot. vozidel)	počet nehod	podíl na celkovém počtu nehod	usmrčeno osob	podíl na celkovém počtu usmrčených	rozdíl usmrčených oproti roku 2015
nepřiměřená rychlost	8 895	16,61	125	38,82	-20
nesprávné předjíždění	1 044	1,95	14	4,35	5
nedání přednosti	9 122	17,03	53	16,46	-6
nesprávný způsob jízdy	34 499	64,41	130	40,37	-33

Nejčtenější příčinou nehod řidičů motorových vozidel bylo v prvních osmi měsících roku 2016 nevěnování se řízení vozidla (19,9 % z celkového počtu nehod zaviněných řidiči motorových vozidel), dále následuje nesprávné otáčení nebo couvání (10 % z celkového počtu nehod zaviněných řidiči motorových vozidel) a další.

Pořadí	Nejčtenější příčiny nehod zaviněných řidiči motorových vozidel	počet nehod
1.	řidič se plně nevěnoval řízení vozidla	10 667
2.	nesprávné otáčení nebo couvání	5 365
3.	nedodržení bezpečné vzdálenosti za vozidlem	5 263
4.	jiný druh nesprávné jízdy	4 362
5.	nepřízpůsobení rychlosti stavu vozovky	4 247
6.	nezvládnutí řízení vozidla	2 899
7.	nepřízpůsobení rychlosti dopravně technickému stavu vozovky	2 764
8.	nedání přednosti upravené dopravní značkou "DEJ PŘEDNOST V JÍZDĚ !"	2 654
9.	vyhýbání bez dostatečného bočního odstupu	2 318
10.	vjetí do protisměru	1 753

Nejtragičtější příčinou nehod řidičů motorových vozidel bylo nepřizpůsobení rychlosti dopravně technickému stavu vozovky (59 usmrcených, tj. 18,3 %), vjetí do protisměru (49 usmrcených, tj. 15,2 %), nevěnování se řízení vozidla (34 usmrcených, tj. 10,6 %) a další.

Pořadí	Nejtragičtější příčiny nehod zaviněných řidiči motorových vozidel	počet usmrcených
1.	nepřizpůsobení rychlosti dopravně technickému stavu vozovky	59
2.	vjetí do protisměru	49
3.	řidič se plně nevěnoval řízení vozidla	34
4.	nepřizpůsobení rychlosti vlastnostem vozidla a nákladu	26
5.	nezvládnutí řízení vozidla	20
6.	nepřizpůsobení rychlosti stavu vozovky	15
7.	nedání přednosti upravené dopravní značkou "DEJ PŘEDNOST V JÍZDĚ !"	13
8.	jiný druh nesprávné jízdy	11
9.	nedání přednosti při odbočování vlevo	11
10.	nedání přednosti chodci na vyznačeném přechodu	11

Nejtragičtějším druhem nehody je srážka s jedoucím nekolejovým vozidlem, při které zemřelo 156 osob (což představuje pokles o 27 usmrcených v porovnání se shodným obdobím loňského roku). K nejvýraznějšímu nárůstu počtu nehod došlo oproti minulému roku u srážek se zaparkovaným vozidlem (o 1 277 nehod). Nejvýraznější pokles počtu usmrcených byl zaznamenán u srážek s pevnou překážkou – počet usmrcených klesl v porovnání s odpovídajícím obdobím roku 2015 o 30 osob (a to, i když se počet nehod tohoto druhu oproti roku 2015 zvýšil o 626). Třetím nejtragičtějším druhem nehody je srážka s chodcem. Při těchto nehodách bylo od ledna do srpna roku 2016 usmrceno 57 osob.

Nehody podle druhu	počet nehod	rozdíl nehod oproti roku 2015	počet usmrcených	rozdíl usmrcených oproti roku 2015
srážka s jedoucím nekolejovým vozidlem	22 758	1 172	156	-27
srážka s vozidlem zaparkovaným	13 099	1 277	12	7
srážka s pevnou překážkou	13 692	626	82	-30
srážka s chodcem	2 047	-42	57	-8
srážka s lesní zvěří	6 635	969	1	0
srážka s domácím zvířetem	297	10	0	0
srážka s vlakem	100	2	11	2
srážka s tramvají	367	-4	0	0
havárie	3 538	-61	28	-4
jiný druh nehody	1 404	-10	6	2

Celkem 33 208 nehod zavinili řidiči osobních automobilů bez přívěsu a při těchto nehodách bylo usmrceno 227 osob. Oproti stejnému období roku 2015 evidujeme v počtu usmrcených osob při nehodách zaviněných řidičem osobního automobilu bez přívěsu pokles o 38 usmrcených. Naopak nárůst v počtu usmrcených zaznamenáváme u nehod zaviněných řidičem nákladního automobilu (o 7 osob).

Celkem 10 323 nehod bylo zaviněno řidičem, který z místa dopravní nehody ujel (nárůst o 730 nehod). Při nehodách, kdy viník z místa ujel, bylo usmrceno 7 osob (nárůst o 1 usmrcenou osobu).

Nehody podle druhu vozidla; leden - srpen 2016	počet nehod	rozdíl nehod	tj. rozdíl nehod v %	usmrceno osob	rozdíl usmrcených	tj. rozdíl usmrcených v %
moped	76	11	16,9	0	0	.
malý motocykl	86	-3	-3,4	2	0	.
motocykl	1 240	-17	-1,4	24	-12	-33,3
osobní automobil bez přívěsu	33 208	1 984	6,4	227	-38	-14,3
osobní automobil s přívěsem	304	6	2,0	2	-2	-50,0
nákladní automobil	4 824	296	6,5	40	7	21,2
nákladní automobil s přívěsem	498	14	2,9	2	-1	-33,3
nákladní automobil s návěsem	1 889	73	4,0	15	0	0,0
autobus	762	25	3,4	2	-1	-33,3
traktor	192	5	2,7	0	-4	-100,0
tramvaj	66	1	1,5	0	0	.
trolejbus	33	3	10,0	0	0	.
jiné motorové vozidlo	132	25	23,4	2	-3	-60,0
jízdní kolo	1 824	-42	-2,3	14	-3	-17,6
povoz, jízda na koni	3	-4	-57,1	0	0	.
jiné nemotorové vozidlo	22	3	15,8	0	0	.
vlak	0	0	.	0	0	.
nezjištěno, řidič ujel	10 323	730	7,6	7	1	16,7
jiný druh vozidla	8	5	166,7	0	0	.

U 2 833 nehod (pokles o 172 nehod) bylo u viníka dopravní nehody zjištěno požití alkoholu. Při těchto nehodách došlo k usmrcení 17 osob. Drogy byly zjištěny u řidiče motorového vozidla v případě 163 dopravních nehod, jedna osoba při nich byla usmrcena (pokles o 8 osob oproti loňskému roku). Ve 40 případech byla u řidiče zjištěna přítomnost alkoholu a drog současně.

Nehody zaviněné pod vlivem alkoholu nebo jiných návykových látek	počet nehod	rozdíl nehod oproti roku 2015	počet usmrcených	rozdíl usmrcených oproti roku 2015
Alkohol u viníka do 0,24‰	119	1	2	-2
Alkohol u viníka 0,24 až 0,5‰	192	-4	3	3
Alkohol u viníka 0,6 až 0,8‰	212	23	0	-5
Alkohol u viníka 0,8 až 1,0‰	125	-42	1	-2
Alkohol u viníka 1,0 až 1,5‰	393	-58	2	-7
Alkohol u viníka 1,5‰ a více	1752	-93	9	-19
Alkohol a drogy	40	1	0	0
Drogy celkem	163	-3	1	-8

K největšímu počtu dopravních nehod došlo na území hl. m. Prahy (14 779 nehod, tj. 23,1 % všech dopravních nehod na území ČR), následují kraje Středočeský (14 %), Ústecký (10,0 %), Moravskoslezský (9,2 %) a další. Nejvíce usmrcených osob evidujeme nadále v kraji Středočeském (74 usmrcených osob, tj. 21,0 % z celkového počtu usmrcených v ČR), Jihočeském kraji (9,6 %) atd.

V absolutním vyjádření došlo k nejvyššímu nárůstu počtu nehod v hl. městě Praze (o 1 137 dopravních nehod), ve Středočeském kraji (o 975 dopravních nehod) a v Karlovarském kraji (o 467 dopravních nehod). V procentuálním vyjádření došlo ve srovnání se shodným obdobím roku 2015 k nejvyššímu nárůstu počtu dopravních nehod v Karlovarském kraji (o 37,2 %), Středočeském (12,2 %) a Zlínském kraji (o 11,6 %).

Nejvyšší nárůst počtu usmrcených osob v absolutním vyjádření byl zaznamenán ve Středočeském kraji (o 8 osob). Největší absolutní pokles počtu usmrcených osob byl zachycen v Jihomoravském kraji (o 24 osob, tj. o 50,0 %).

Nehody a následky v krajích; období leden - srpen 2016	počet nehod	usmrceno osob	těžce zraněno	lehce zraněno	hmotná škoda v tis. Kč
Hlavní město Praha	14 779	13	130	1 317	910 971
<i>Index - rok 2015=100 %</i>	<i>108,33</i>	<i>68,42</i>	<i>109,24</i>	<i>99,10</i>	<i>110,86</i>
Středočeský kraj	8 969	74	296	2 228	606 625
<i>Index - rok 2015=100 %</i>	<i>112,20</i>	<i>112,12</i>	<i>110,04</i>	<i>107,53</i>	<i>115,41</i>
Jihočeský kraj	2 817	34	133	1 376	196 216
<i>Index - rok 2015=100 %</i>	<i>110,21</i>	<i>87,18</i>	<i>95,68</i>	<i>110,26</i>	<i>117,02</i>
Plzeňský kraj	2 212	26	56	1 255	176 036
<i>Index - rok 2015=100 %</i>	<i>106,96</i>	<i>100,00</i>	<i>71,79</i>	<i>111,46</i>	<i>105,42</i>
Ústecký kraj	6 404	22	130	1 214	302 695
<i>Index - rok 2015=100 %</i>	<i>102,09</i>	<i>88,00</i>	<i>90,28</i>	<i>106,58</i>	<i>105,95</i>
Královéhradecký kraj	3 042	22	92	793	178 169
<i>Index - rok 2015=100 %</i>	<i>103,79</i>	<i>129,41</i>	<i>98,92</i>	<i>96,71</i>	<i>106,94</i>
Jihomoravský kraj	4 498	24	167	1 715	259 854
<i>Index - rok 2015=100 %</i>	<i>97,59</i>	<i>50,00</i>	<i>79,90</i>	<i>94,44</i>	<i>86,85</i>
Moravskoslezský kraj	5 892	31	153	1 465	276 346
<i>Index - rok 2015=100 %</i>	<i>101,85</i>	<i>86,11</i>	<i>80,53</i>	<i>97,73</i>	<i>91,29</i>
Olomoucký kraj	3 223	29	103	1 015	171 462
<i>Index - rok 2015=100 %</i>	<i>104,78</i>	<i>90,63</i>	<i>125,61</i>	<i>110,45</i>	<i>105,85</i>
Zlínský kraj	2 631	16	128	949	139 271
<i>Index - rok 2015=100 %</i>	<i>111,58</i>	<i>57,14</i>	<i>113,27</i>	<i>113,11</i>	<i>108,69</i>
Vysočina	2 682	13	84	962	195 072
<i>Index - rok 2015=100 %</i>	<i>99,89</i>	<i>68,42</i>	<i>87,50</i>	<i>102,34</i>	<i>92,89</i>
Pardubický kraj	2 402	30	87	985	122 109
<i>Index - rok 2015=100 %</i>	<i>106,57</i>	<i>103,45</i>	<i>71,31</i>	<i>114,00</i>	<i>102,78</i>
Liberecký kraj	2 664	13	75	828	124 918
<i>Index - rok 2015=100 %</i>	<i>106,05</i>	<i>108,33</i>	<i>88,24</i>	<i>109,23</i>	<i>107,35</i>
Karlovarský kraj	1 722	6	45	428	81 031
<i>Index - rok 2015=100 %</i>	<i>137,21</i>	<i>40,00</i>	<i>121,62</i>	<i>88,07</i>	<i>117,23</i>
<b>Česká republika</b>	<b>63 937</b>	<b>353</b>	<b>1679</b>	<b>16 530</b>	<b>3 740 781</b>
<i>Index - rok 2015=100 %</i>	<i>106,57</i>	<i>85,89</i>	<i>94,54</i>	<i>104,26</i>	<i>105,65</i>



## INFORMACE

### o nehodovosti na pozemních komunikacích v České republice o letních prázdninách 2016

O letošních letních prázdninách Policie České republiky šetřila 16 545 dopravních nehod na pozemních komunikacích. Při těchto nehodách bylo usmrceno 126 osob, 505 osob bylo zraněno těžce a 5 252 lehce.

Porovnání hodnot základních ukazatelů se stejným obdobím roku 2015 je následující:

#### Pokles v kategorii:

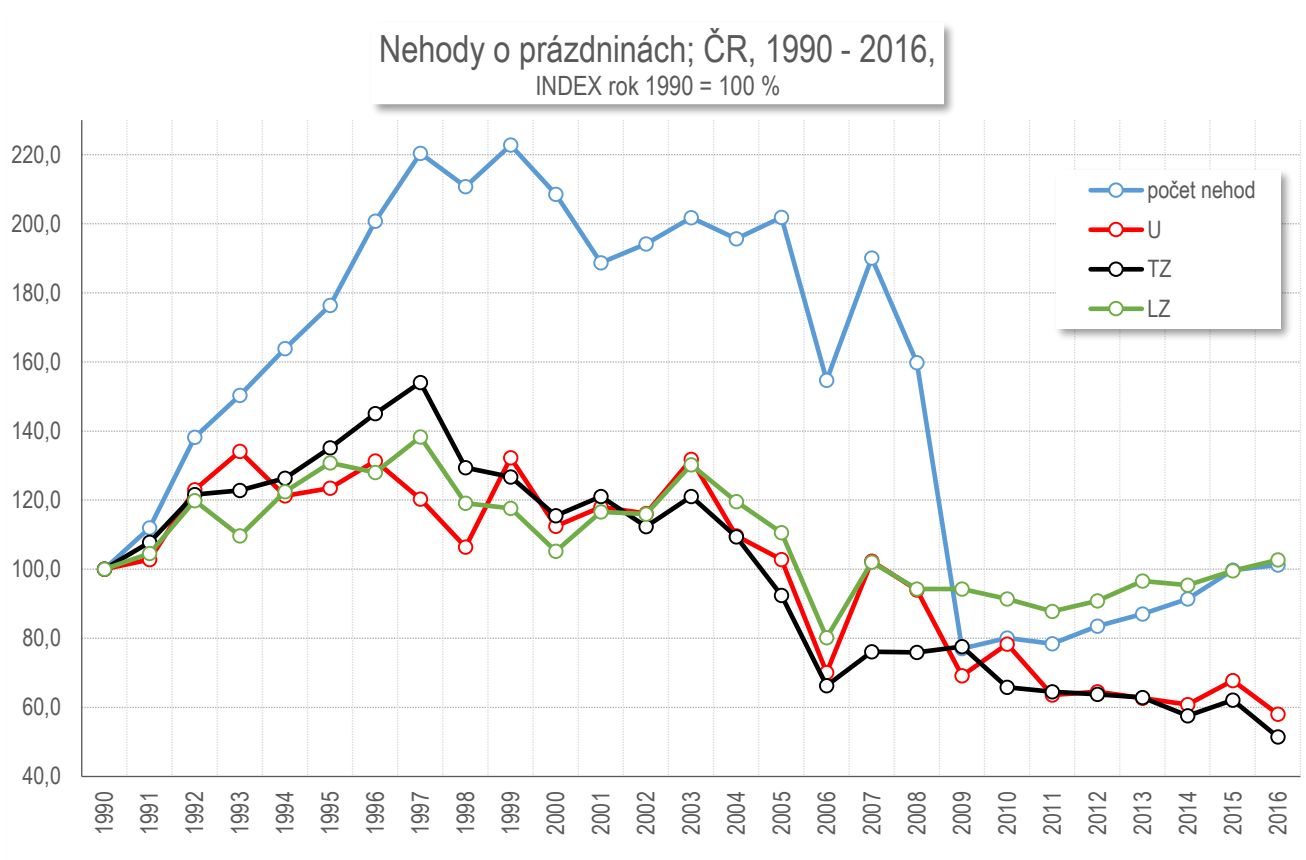
- usmrcených osob o 21 osob tj. o 14,3 %
- těžce zraněných osob o 105 osob tj. o 17,2%

#### Nárůst v kategorii:

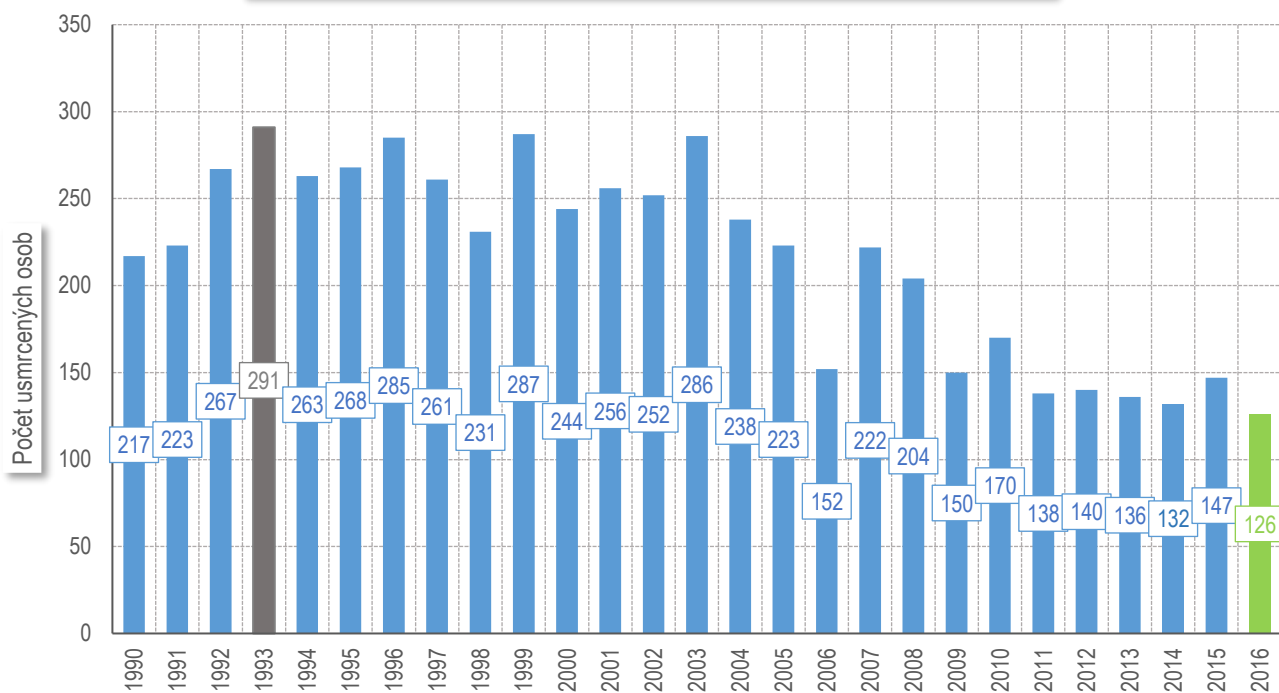
- počet nehod o 243 nehod tj. o 1,5 %
- lehce zraněných osob o 159 osob tj. o 3,1 %

Počet osob usmrcených při nehodách je za období letních prázdnin roku 2016 nejnižší od roku 1990, nejvíce usmrcených bylo v roce 1993 (291 usmrcených osob).

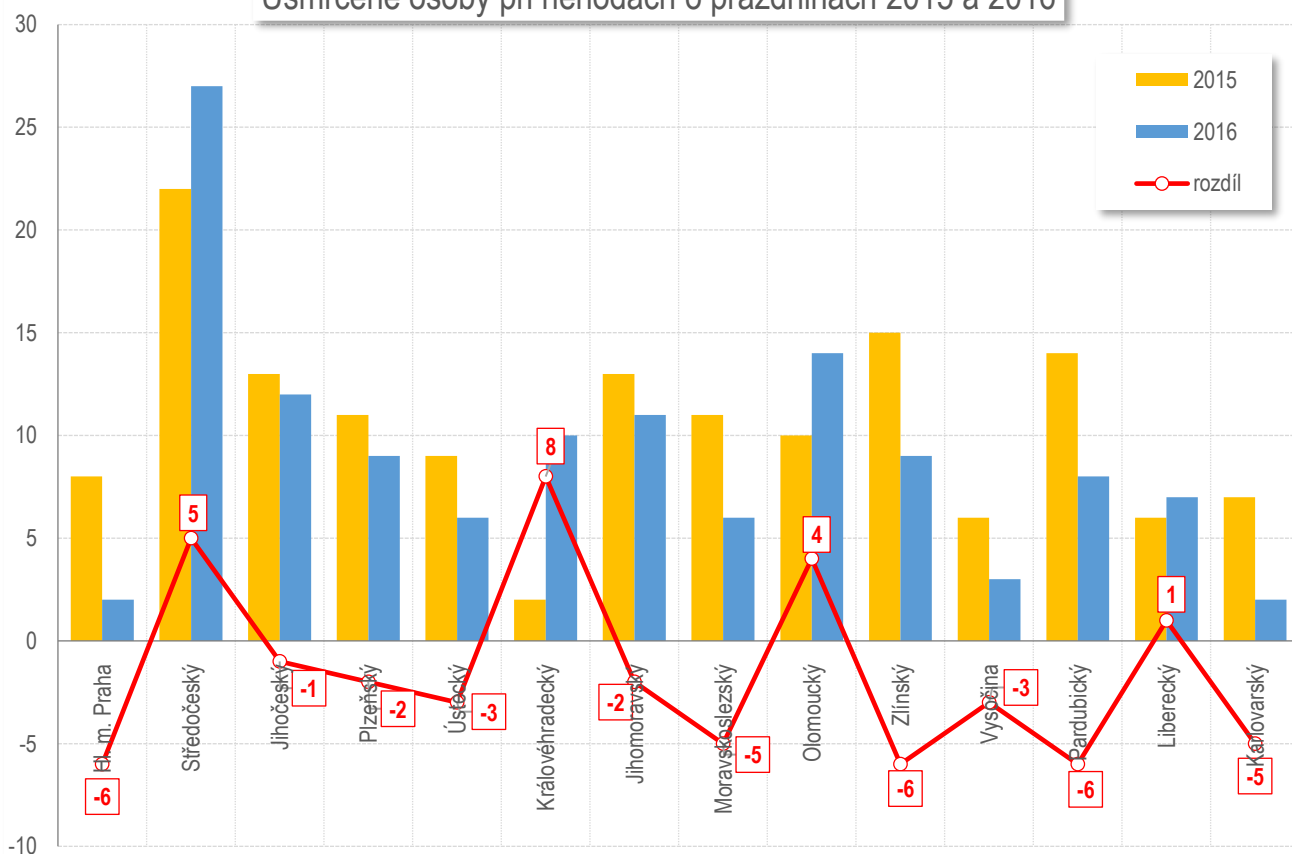
Také počet těžce zraněných osob je za předmětné období nejnižší od roku 1990, nejvíce těžce zraněných bylo v roce 1997 (1 513 těžce zraněných).



## Osoby usmrcené při nehodách o prázdninách, 1990 - 2016



## Usmrcené osoby při nehodách o prázdninách 2015 a 2016



V následující tabulce jsou uvedeny nejtragičtější dny letošních letních prázdnin.

den	datum	počet nehod	usmrceno osob
pondělí	15.08.2016	322	8
neděle	31.07.2016	256	7
pátek	01.07.2016	336	6
úterý	05.07.2016	176	4
neděle	24.07.2016	219	4
pátek	29.07.2016	306	4
čtvrtek	04.08.2016	284	4
středa	17.08.2016	292	4
čtvrtek	07.07.2016	276	3
sobota	09.07.2016	202	3
pondělí	11.07.2016	295	3
pondělí	18.07.2016	275	3
středa	03.08.2016	277	3
neděle	07.08.2016	240	3
čtvrtek	18.08.2016	254	3
sobota	20.08.2016	243	3
středa	24.08.2016	265	3
čtvrtek	25.08.2016	320	3
neděle	28.08.2016	215	3

O letošních prázdninách bylo usmrceno nejvíce řidičů osobního automobilu (53 osob, tj. o 16 osob více než o letních prázdninách roku 2015). Nejvýraznější pokles počtu usmrcených v porovnání s loňskými prázdninami byl zaznamenán u chodců, těch zemřelo při letošních prázdninách 10, což je o 10 osob méně. Další pokles počtu usmrcených byl zaznamenán u řidičů motocyklu, kterých zemřelo v porovnání s loňskými prázdninami o 8 méně.

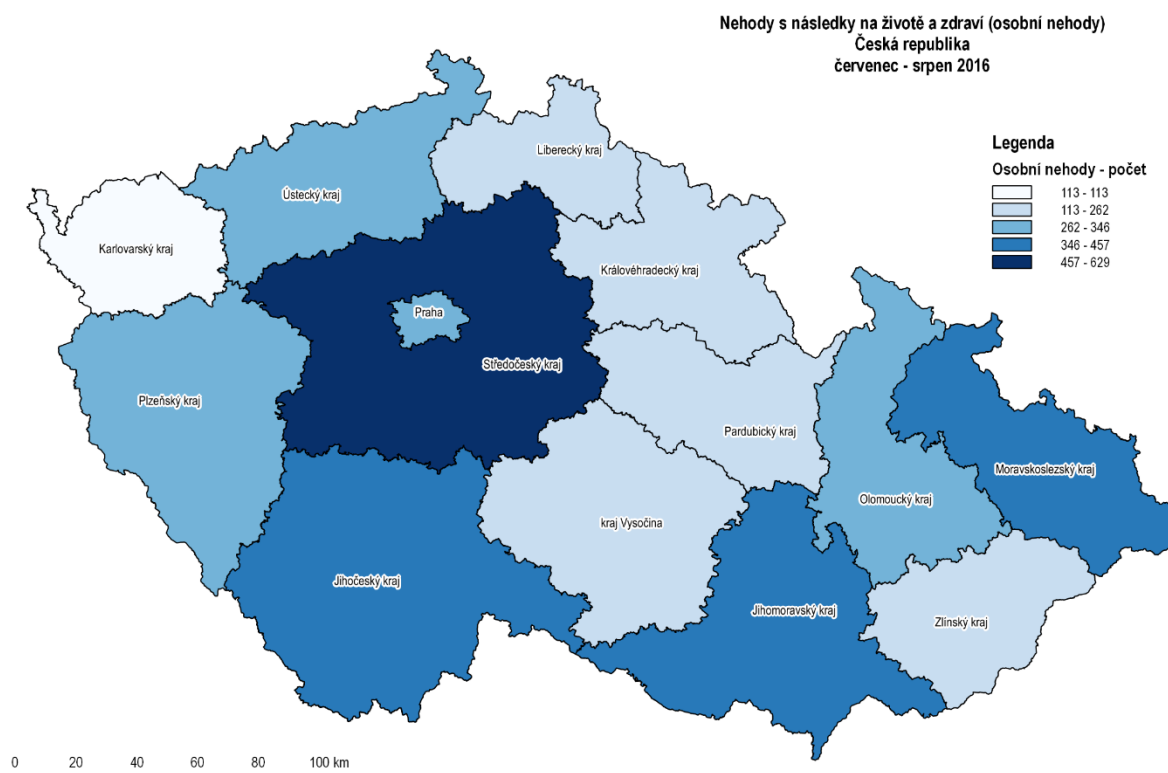
počet usmrcených	kategorie osoby - prázdniny 2016	rozdíl oproti roku 2015
53	řidič osobního automobilu	16
25	řidič motocyklu	-8
22	spolujezdec v osobním automobilu	-2
10	chodec	-10
9	cyklista	-5
4	řidič nákladního automobilu	-2
1	řidič jiného motorového vozidla	0
1	spolujezdec v nákladním automobilu	-1
1	řidič nákladního automobilu s návěsem	1
0	cestující ve vlaku	-3
0	řidič motocyklu do 50 ccm	-2
0	řidič osobního automobilu s přívěsem	-2
0	spolujezdec v jiném motorovém vozidle	-1
0	spolujezdec na motocyklu	-1
0	řidič traktoru	-1
<b>126</b>	<b>CELKEM</b>	<b>-21</b>

Nejčtenější a nejtragičtější příčiny dopravních nehod o letošních prázdninách jsou uvedeny v následujících tabulkách.

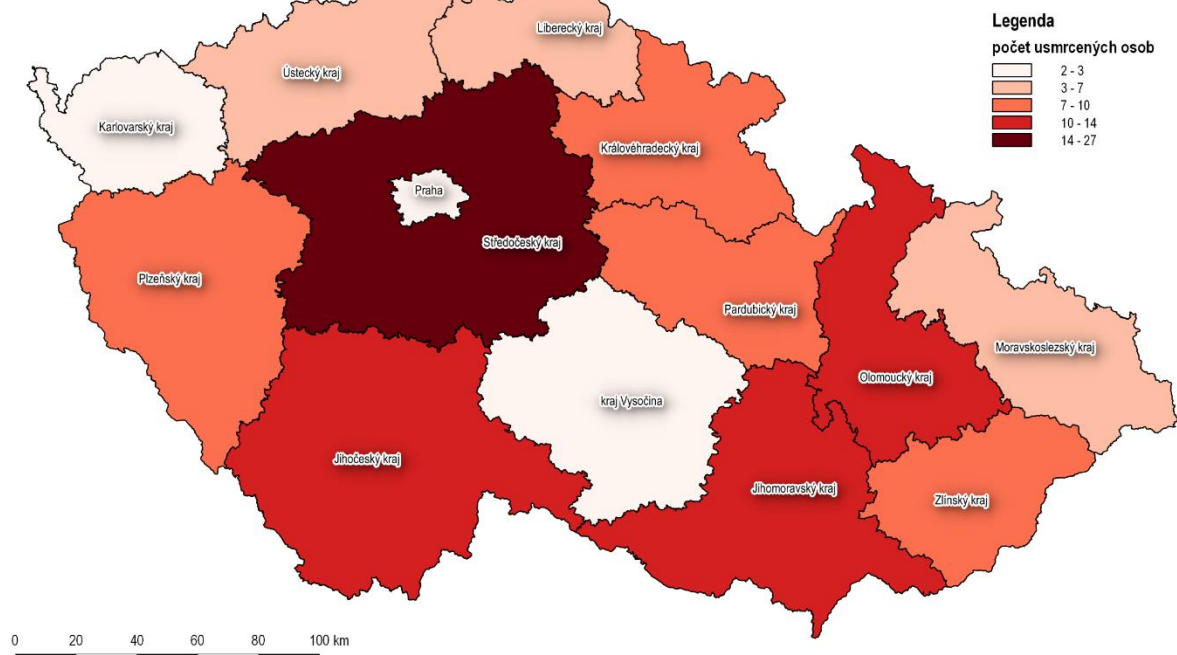
Pořadí	Nejčtenější příčiny nehod o prázdninách; 2016	počet nehod
1.	řidič se plně nevěnoval řízení vozidla	2 889
2.	nedodržení bezpečné vzdálenosti za vozidlem	1 361
3.	nesprávné otáčení nebo couvání	1 359
4.	jiný druh nesprávné jízdy	987
5.	nepřizpůsobení rychlosti dopravně technickému stavu vozovky	832
6.	nezvládnutí řízení vozidla	766
7.	nedání přednosti upravené dopravní značkou "DEJ PŘEDNOST V JÍZDĚ !"	711
8.	nepřizpůsobení rychlosti stavu vozovky	683
9.	vjetí do protisměru	527
10.	vyhýbání bez dostatečného bočního odstupu	503

Pořadí	Nejtragičtější příčiny nehod o prázdninách; 2016	usmrceno osob
1.	nepřizpůsobení rychlosti dopravně technickému stavu vozovky	22
2.	vjetí do protisměru	13
3.	řidič se plně nevěnoval řízení vozidla	11
4.	nezvládnutí řízení vozidla	11
5.	nepřizpůsobení rychlosti vlastnostem vozidla a nákladu	11
6.	nedání přednosti při odbočování vlevo	8
7.	nedání přednosti upravené dopravní značkou "DEJ PŘEDNOST V JÍZDĚ !"	5
8.	nepřizpůsobení rychlosti hustotě provozu	5
9.	jiné nedání přednosti	5
10.	kolize s protijedoucím vozidlem při předjíždění	5

Následující kartogramy zobrazují dopravní nehody s následky a počty usmrcených osob při nich v ČR dle krajů.



Usmrcené osoby podle krajů  
Česká republika  
červenec - srpen 2016



Zpracovali: pplk. Mgr. Jan STRAKA, kpt. Ing. Jana FABIÁNOVÁ, tel. 974 834 584, 974 834 223

plk. Ing. Tomáš LERCH  
ředitel služby dopravní policie

*schváleno elektronicky*