



Pomáhat a chránit

POLICEJNÍ PREZIDIUM ČESKÉ REPUBLIKY

Ředitelství služby dopravní policie



Praha 6. září 2017

Počet listů: 32

Přílohy: 1/15

## INFORMACE

### o nehodovosti na pozemních komunikacích v České republice za období leden – srpen 2017

Policie České republiky v období od ledna do srpna roku 2017 šetřila 66 991 dopravních nehod na pozemních komunikacích. Při těchto nehodách došlo k usmrcení 329 osob, 1 523 osob bylo zraněno těžce a 16 378 osob bylo zraněno lehce. Hmotná škoda, odhadnutá policisty na místě dopravní nehody, činila v předmětném období celkem 3 952,4 mil. Kč.

Porovnání se shodným obdobím loňského roku je následující:

#### Pokles v kategorii:

- |                         |            |              |
|-------------------------|------------|--------------|
| • počet usmrcených      | o 14 osob  | tj. o 4,1 %  |
| • počet těžce zraněných | o 254 osob | tj. o 14,3 % |
| • počet lehce zraněných | o 140 osob | tj. o 0,8 %  |

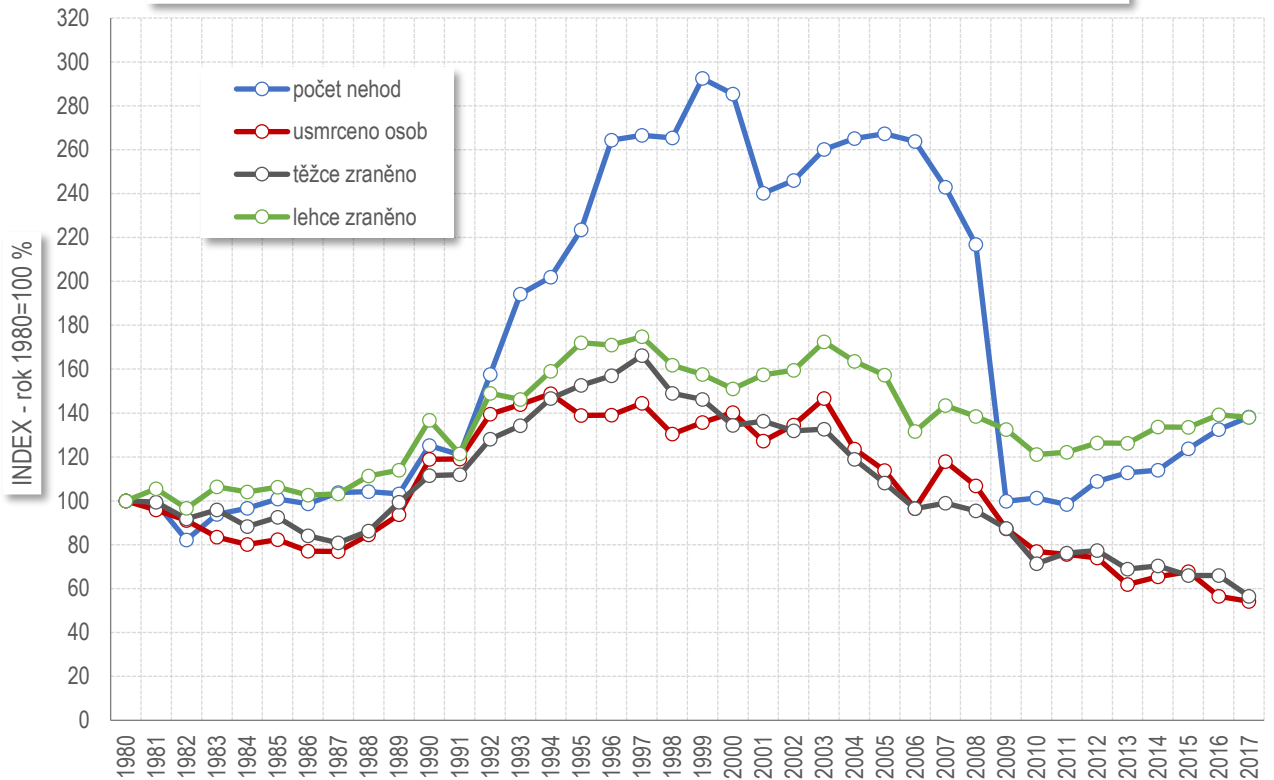
#### Nárůst v kategorii:

- |                      |                 |             |
|----------------------|-----------------|-------------|
| • počet nehod        | o 2 764 nehod   | tj. o 4,3 % |
| • odhad hmotné škody | o 199,0 mil. Kč | tj. o 5,3 % |

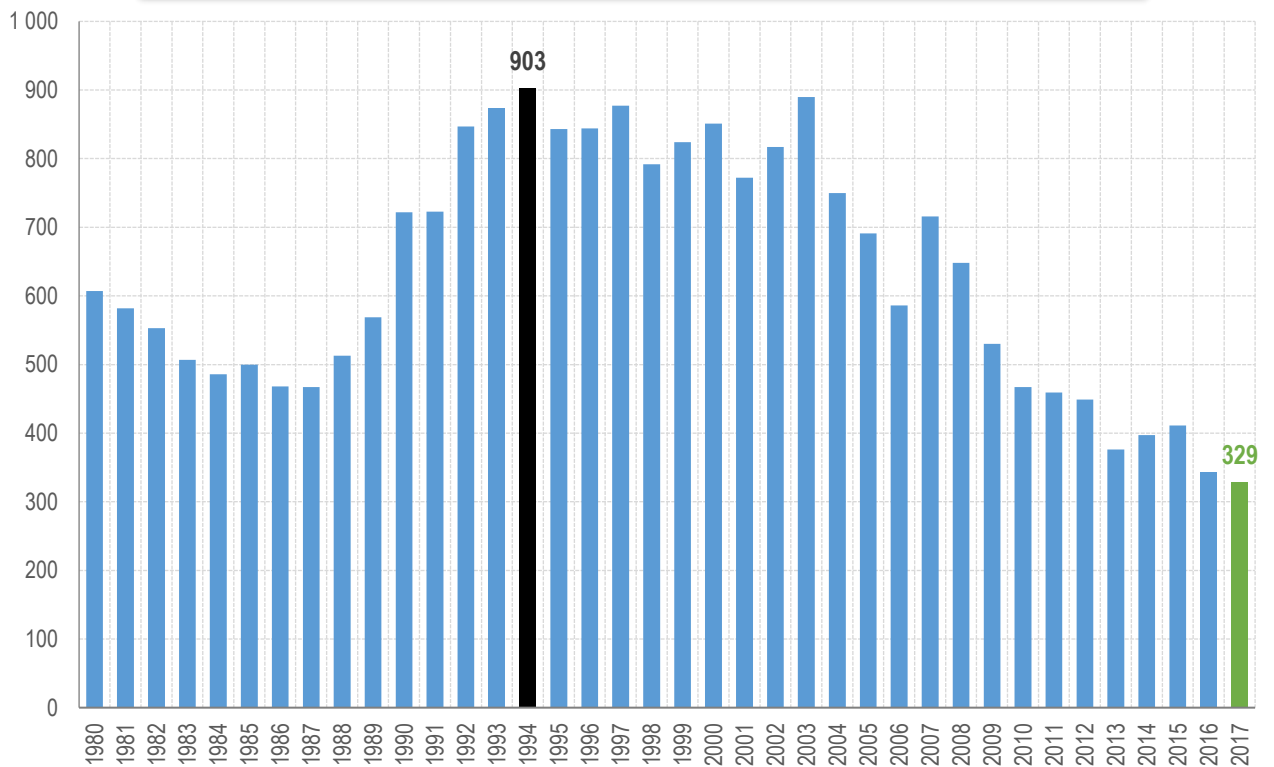
Počet usmrcených osob ve sledovaném období roku 2017 je nejnižší od roku 1980. Nejvíce usmrcených bylo v roce 1994 (903 usmrcených osob).

Počet těžce zraněných osob je nejnižší od roku 1980 (navíc s výrazným poklesem oproti roku předcházejícímu), nejvíce těžce zraněných bylo v roce 1997 (4 477 těžce zraněných).

## Vývoj počtu nehod a jejich následků za období leden - srpen v ČR; od roku 1980



## Vývoj počtu usmrcených osob za období leden - srpen od roku 1980

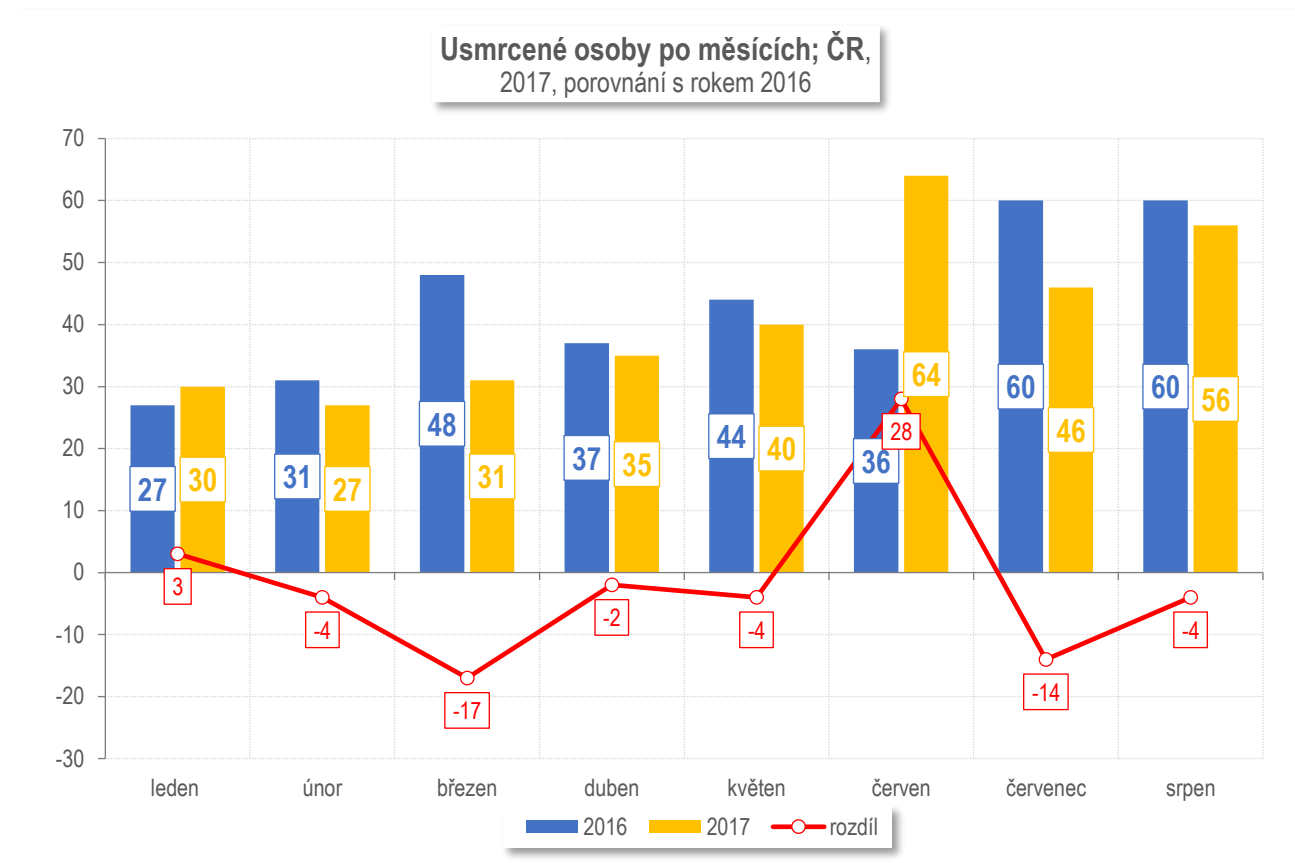


## Časové rozložení dopravních nehod

Počty dopravních nehod a následků za jednotlivé měsíce sledovaného období jsou zachyceny v tabulce.

Nehody a následky po měsících, 2017	počet nehod	usmrceno	těžce zraněno	lehce zraněno	hmotná škoda
leden	8 608	30	94	1 519	495 672 100
únor	6 967	27	112	1 257	395 094 500
březen	7 711	31	164	1 560	449 105 600
duben	7 926	35	177	1 885	494 415 100
květen	9 213	40	228	2 342	539 782 600
červen	9 410	64	295	2 756	566 625 300
červenec	8 251	46	217	2 409	482 706 400
srpen	8 905	56	236	2 650	529 037 200

V následujícím grafu je zobrazeno porovnání se shodným obdobím roku 2016. Jak je patrné, u šesti měsíců z osmi byl zaznamenán pokles v počtu usmrcených osob při dopravních nehodách na pozemních komunikacích. Výjimkou nebyl ani srpen, kdy v porovnání se shodným obdobím loňského roku bylo při dopravních nehodách usmrceno o 4 osoby méně.



Nejvíce nehod se ve sledovaném období stalo v pátek (11 184), nejméně naopak v neděli (7 000). Nejvýraznější nárůst počtu nehod ve srovnání se shodným obdobím roku 2016 byl zaznamenán u čtvrtěčních nehod (o 985), snížil se počet sobotních nehod, a to o 80. K poklesu počtu usmrcených osob oproti shodnému období roku 2016 došlo u pondělních, úterních a nedělních nehod, k nárůstu u nehod středečních, čtvrtěčních, pátečních a sobotních.

Den v týdnu	počet nehod	rozdíl nehod oproti roku 2016	počet usmrcených	rozdíl usmrcených oproti roku 2016
Pondělí	10 232	87	43	-17
Úterý	10 114	447	37	-2
Středa	10 496	439	39	1
Čtvrtek	10 485	985	45	3
Pátek	11 184	406	60	4
Sobota	7 480	-80	64	8
Neděle	7 000	480	41	-11

Ve sledovaném období došlo k nejvyššímu počtu dopravních nehod v pátek 11. srpna 2017 (429 dopravních nehod). Naopak nejméně dopravních nehod se stalo v neděli 12. března 2017 (132 dopravních nehod). Nejtragičtějším dnem se stala sobota 24. června 2017, kdy bylo při dopravních nehodách usmrceno 9 osob. Od ledna do srpna 2017 policisté zaznamenali 70 dnů bez smrtelné dopravní nehody.

### Osoby usmrcené při dopravních nehodách

V období od ledna do srpna letošního roku bylo při dopravních nehodách na pozemních komunikacích usmrceno 113 řidičů osobního vozidla (což je o 17 méně než ve srovnatelném období roku 2016). V tomto období došlo dále k usmrcení 59 chodců, u těchto nehod byl opět zaznamenán pokles počtu usmrcených, a to o 4 osoby. Nejvyšší nárůst v počtu usmrcených osob evidujeme u cyklistů, a to 10 osob.

počet usmrcených	Kategorie osoby	rozdíl
113	řidič osobního vozidla sólo	-17
59	chodec	-4
50	spolujezdec v osobním vozidle sólo	-5
48	řidič motocyklu	0
32	cyklista	10
11	řidič nákladního vozidla sólo	-5
2	spolujezdec v nákladním automobilu sólo	2
2	spolujezdec na motocyklu	-2
2	spolujezdec v nákladním automobilu s návěsem	2
2	řidič nákladního automobilu s přívěsem	0
2	řidič nákladního automobilu s návěsem	2
1	spolujezdec v osobním vozidle s přívěsem	1
1	cestující v autobusu	0
1	spolujezdec v traktoru	1
1	cestující v tramvaji	1
1	řidič jiného nemotorového vozidla	1
1	řidič mopedu	1
0	řidič malého motocyklu	-1
0	spolujezdec v nákladním automobilu s přívěsem	-1

### Dopravní nehody dle zavinění

82,9 % nehod bylo zaviněno řidiči motorových vozidel a při těchto nehodách přišlo o život 298 osob (90,6 %). K usmrcení došlo u nehod zaviněných řidiči motorových vozidel (v porovnání se shodným obdobím loňského roku o 17 usmrcených osob méně), řidiči nemotorových vozidel (23 usmrcených, o 10 osob více v porovnání s rokem 2016), chodcem (6 usmrcených osob, o 6 osob méně než

v loňském roce), lesní zvěří/domácím zvířetem a jiným zaviněním (vždy 1 usmrčená osoba). Více než 11 % dopravních nehod bylo zaviněno zvěří (což představuje nárůst oproti předcházejícímu roku o 833 dopravních nehod). Další druhy zavinění jsou uvedeny v následující tabulce.

Nehody podle zavinění	počet nehod	tj. % z celkového počtu nehod	rozdíl nehod oproti roku 2016	usmrčeno osob	tj. % z celkového počtu usmrčených	rozdíl usmrčených oproti roku 2016
řidičem motorového vozidla	55 522	82,9	1 704	298	90,6	-17
řidičem nemotorového vozidla	2 020	3,0	81	23	7,0	10
z toho dětmi	191	0,3	6	0	0,0	-1
chodcem	738	1,1	13	6	1,8	-6
z toho dětmi	274	0,4	17	0	0,0	0
jiným účastníkem	98	0,1	-5	0	0,0	0
závadou komunikace	231	0,3	80	0	0,0	0
technickou závadou komunikace	298	0,4	5	0	0,0	0
lesní zvěří, domácím zvířetem	7 760	11,6	833	1	0,3	0
jiné zavinění	324	0,5	53	1	0,3	-1

### Příčiny dopravních nehod

Příčinou více než 66 % dopravních nehod, zaviněných řidiči motorových vozidel, byl nesprávný způsob jízdy, při těchto nehodách bylo usmrčeno 125 osob, což je stejný počet jako ve srovnatelném období roku 2016. Pokles usmrčených byl zaznamenán u nehod zaviněných nepřiměřenou rychlostí (o 14 usmrčených méně), nesprávným předjížděním (o 2 osoby méně) a nedáním přednosti (o 1 usmrčenou osobu méně).

Hlavní příčina nehody (jen řidiči mot. vozidel)	počet nehod	podíl na celkovém počtu nehod	usmrčeno osob	podíl na celkovém počtu usmrčených	rozdíl usmrčených oproti roku 2016
nepřiměřená rychlost	8 530	15,4	108	36,2	-14
nesprávné předjíždění	1 014	1,8	12	4,0	-2
nedání přednosti	9 160	16,5	53	17,8	-1
nesprávný způsob jízdy	36 817	66,3	125	41,9	0

Nejčtenější příčinou nehod řidičů motorových vozidel bylo v prvních osmi měsících roku 2017 nevěnování se řízení vozidla (20,23 % těchto nehod), druhou nejčtenější příčinou dopravních nehod pak bylo nesprávné otáčení nebo couvání (u 10,90 % dopravních nehod).

Pořadí	Nejčtenější příčiny nehod zaviněných řidiči motorových vozidel	počet nehod
1.	řidič se plně nevěnoval řízení vozidla	11 233
2.	nesprávné otáčení nebo couvání	6 051
3.	nedodržení bezpečné vzdálenosti za vozidlem	5 296
4.	jiný druh nesprávné jízdy	4 995
5.	nepřizpůsobení rychlosti stavu vozovky	3 941
6.	nezvládnutí řízení vozidla	3 081
7.	nedání přednosti upravené dopravní značkou "DEJ PŘEDNOST V JÍZDĚ !"	2 634
8.	nepřizpůsobení rychlosti dopravně technickému stavu vozovky	2 545
9.	vyhýbání bez dostatečného bočního odstupu	2 494
10.	vjetí do protisměru	1 754

Nejtragičtější příčinou nehod zaviněných řidiči motorových vozidel bylo nepřizpůsobení rychlosti dopravně technickému stavu vozovky, nevěnování se řízení vozidla a vjetí do protisměru.

Pořadí	Nejtragičtější příčiny nehod zaviněných řidiči motorových vozidel	počet usmrcených
1.	nepřizpůsobení rychlosti dopravně technickému stavu vozovky	43
2.	řidič se plně nevěnoval řízení vozidla	42
3.	vjetí do protisměru	39
4.	nepřizpůsobení rychlosti stavu vozovky	30
5.	nezvládnutí řízení vozidla	15
6.	nepřizpůsobení rychlosti vlastnostem vozidla a nákladu	14
7.	nedání přednosti při odbočování vlevo	12
8.	nedání přednosti upravené dopravní značkou "DEJ PŘEDNOST V JÍZDĚ !"	11
9.	nedání přednosti chodci na vyznačeném přechodu	11
10.	nedodržení bezpečné vzdálenosti za vozidlem	10

## Dopravní nehody podle druhu

Nejtragičtějším druhem nehody je srážka s jedoucím nekolejovým vozidlem, při kterém zemřelo 151 osob (což je o 4 osoby méně než v roce 2016). Oproti roku 2016 došlo ve sledovaném období k nárůstu usmrcených u nehod končících srážkou s pevnou překážkou, u srážky s vlakem a tramvají. Naopak k největšímu poklesu počtu usmrcených došlo u srážek s chodci a s vozidlem zaparkovaným, a to vždy o 5 osob.

Nehody podle druhu	počet nehod	rozdíl nehod oproti roku 2016	počet usmrcených	rozdíl usmrcených oproti roku 2016
srážka s jedoucím nekolejovým vozidlem	23 411	579	151	-4
srážka s vozidlem zaparkovaným	14 258	1 075	5	-5
srážka s pevnou překážkou	13 676	-98	79	1
srážka s chodcem	2 032	-22	55	-5
srážka s lesní zvěří	7 504	854	1	0
srážka s domácím zvířetem	289	-11	0	0
srážka s vlakem	96	-4	15	4
srážka s tramvají	436	68	1	1
havárie	3 721	174	20	-3
jiný druh nehody	1 568	149	2	-3

## Dopravní nehody podle druhu vozidla

Nejvíce osob bylo usmrceno při nehodách zaviněných řidičem osobního vozidla (209 osob), největší pokles usmrcených evidujeme u nehod zaviněných řidičem nákladního vozidla (o 18 osob) a u nehod zaviněných řidiči osobních automobilů.

Nehody podle druhu vozidla	počet nehod	rozdíl nehod	tj. rozdíl nehod v %	usmrceno osob	rozdíl usmrcených	tj. rozdíl usmrcených v %
moped	54	-23	-29,9	1	1	.
malý motocykl	68	-20	-22,7	0	-2	-100,0
motocykl	1 348	105	8,4	32	8	33,3
osobní automobil bez přívěsu	33 421	42	0,1	209	-12	-5,4
osobní automobil s přívěsem	314	9	3,0	1	-1	-50,0
nákladní automobil	5 210	338	6,9	22	-18	-45,0
nákladní automobil s přívěsem	521	19	3,8	6	4	200,0
nákladní automobil s návěsem	1 953	44	2,3	19	4	26,7
autobus	892	124	16,1	2	0	0,0
traktor	227	33	17,0	4	4	.
tramvaj	84	16	23,5	1	1	.

trolejbus	50	16	47,1	0	0	.
jiné motorové vozidlo	152	19	14,3	0	-1	-100,0
jízdní kolo	1 893	57	3,1	22	10	83,3
povoz, jízda na koni	5	2	66,7	0	0	.
jiné nemotorové vozidlo	39	17	77,3	1	1	.
vlak	3	3	.	0	0	.
nezjištěno, řidič ujel	11 306	989	9,6	1	-6	-85,7
jiný druh vozidla	2	-5	-71,4	0	0	.

## Dopravní nehody zaviněné pod vlivem alkoholu

U 2 749 nehod (pokles o 148 nehod oproti shodnému období roku 2016) bylo u viníka zjištěno požití alkoholu. 16 osob bylo při těchto dopravních nehodách usmrceno (pokles o 19 osob oproti prvním osmi měsícům roku 2016). Drogy byly zjištěny v případě 153 dopravních nehod, při těchto nehodách došlo k usmrcení dvou osob. Ve 41 případech byla zjištěna přítomnost alkoholu a drog u viníka dopravní nehody současně.

Nehody zaviněné pod vlivem alkoholu nebo jiných návykových látek	počet nehod	rozdíl nehod oproti roku 2016	počet usmrcených	rozdíl usmrcených oproti roku 2016
Alkohol u viníka do 0,24‰	120	-1	2	-2
Alkohol u viníka 0,24 až 0,5‰	190	-6	0	-4
Alkohol u viníka 0,6 až 0,8‰	184	-34	0	-3
Alkohol u viníka 0,8 až 1,0‰	120	4	0	0
Alkohol u viníka 1,0 až 1,5‰	415	8	7	1
Alkohol u viníka 1,5‰ a více	1679	-119	7	-11
Alkohol a drogy	41	0	0	0
Drogy u viníka	153	-16	2	-3

## Dopravní nehody dle místa

Z celkového počtu nehod a jejich následků došlo v obcích k:

- 69,6 % počtu nehod,
- 32,5 % usmrcení osob,
- 50,1 % těžkých zranění,
- 57,0 % lehkých zranění,
- 58,7 % vzniklých škod a
- 72,9 % nehod pod vlivem alkoholu.

Místo nehody	počet nehod	usmrceno osob	těžce zraněno	lehce zraněno	hmotná škoda v mil. Kč
<b>V obci</b>	<b>46 600</b>	<b>107</b>	<b>763</b>	<b>9343</b>	<b>2319,6</b>
<i>Index-rok 2015 = 100 %</i>	<i>104,01</i>	<i>99,07</i>	<i>80,49</i>	<i>100,10</i>	<i>107,30</i>
<b>Mimo obec</b>	<b>20 391</b>	<b>222</b>	<b>760</b>	<b>7 035</b>	<b>1 632,8</b>
<i>Index-rok 2015 = 100 %</i>	<i>104,98</i>	<i>94,47</i>	<i>91,68</i>	<i>97,93</i>	<i>102,59</i>
<b>z toho dálnice</b>	<b>2849</b>	<b>17</b>	<b>65</b>	<b>559</b>	<b>391,9</b>
<i>Index-rok 2015 = 100 %</i>	<i>101,64</i>	<i>65,38</i>	<i>127,45</i>	<i>94,59</i>	<i>102,61</i>

Nejvíce nehod se stalo na místních komunikacích a na silnicích I., II. a III. třídy. Z pohledu následků na životě jsou nejtragičtější nehody na silnicích I., II. a III. třídy. Nejvýraznější pokles počtu usmrcených byl v období leden - srpen zaznamenán u silnic II. třídy (o 10 usmrcených osob méně než ve shodném období roku 2016), největší nárůst počtu usmrcených byl u nehod na silnicích III. třídy (o 10 usmrcených).

Druh komunikace	počet nehod	rozdíl nehod oproti roku 2016	počet usmrcených	rozdíl usmrcených oproti roku 2016
dálnice	2 849	46	17	-9
silnice I. třídy	9 024	196	112	-8
silnice II. třídy	9 666	183	75	-10
silnice III. třídy	8 350	609	65	10
sledovaná křižovatka	1 760	-15	6	2
sledovaná komunikace	6 964	174	17	0
místní komunikace	25 189	1 339	35	2
účelová komunikace - polní, lesní cesty apod.	275	87	1	-2
účelová komunikace - ostatní	2 914	145	1	1

## Dopravní nehody v krajích

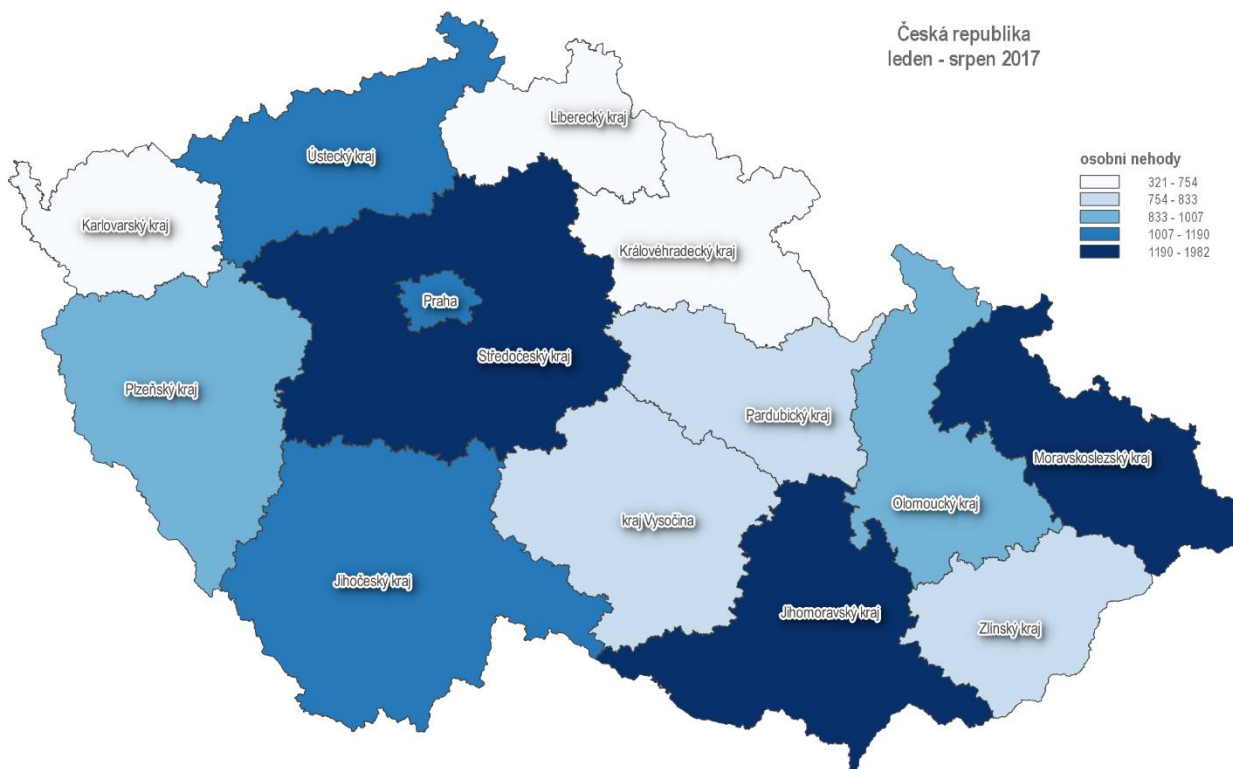
Následující tabulka obsahuje údaje o nehodovosti na území jednotlivých krajů České republiky.

Nehody a následky v krajích; období leden - srpen 2017	počet nehod	usmrceno osob	těžce zraněno	lehce zraněno	hmotná škoda v tis. Kč
Hlavní město Praha	14 955	10	93	1 225	974 799
<i>Index - rok 2016=100 %</i>	<i>100,93</i>	<i>76,92</i>	<i>70,99</i>	<i>92,87</i>	<i>106,96</i>
Středočeský kraj	9 346	42	228	2 313	622 441
<i>Index - rok 2016=100 %</i>	<i>103,09</i>	<i>57,53</i>	<i>73,79</i>	<i>103,54</i>	<i>101,65</i>
Jihočeský kraj	2 763	31	179	1 300	196 593
<i>Index - rok 2016=100 %</i>	<i>97,74</i>	<i>96,88</i>	<i>130,66</i>	<i>94,48</i>	<i>100,01</i>
Plzeňský kraj	2 363	40	52	1 225	163 133
<i>Index - rok 2016=100 %</i>	<i>106,11</i>	<i>153,85</i>	<i>65,00</i>	<i>99,19</i>	<i>92,04</i>
Ústecký kraj	6 845	26	138	1 188	312 000
<i>Index - rok 2016=100 %</i>	<i>106,60</i>	<i>130,00</i>	<i>106,15</i>	<i>97,14</i>	<i>102,97</i>
Královéhradecký kraj	3 378	14	88	896	207 182
<i>Index - rok 2016=100 %</i>	<i>110,68</i>	<i>66,67</i>	<i>91,67</i>	<i>113,71</i>	<i>116,06</i>
Jihomoravský kraj	4 999	42	159	1 821	303 334
<i>Index - rok 2016=100 %</i>	<i>110,43</i>	<i>175,00</i>	<i>79,90</i>	<i>106,99</i>	<i>115,96</i>
Moravskoslezský kraj	6 208	29	145	1 351	305 157
<i>Index - rok 2016=100 %</i>	<i>105,02</i>	<i>90,63</i>	<i>93,55</i>	<i>92,16</i>	<i>110,24</i>
Olomoucký kraj	3 304	17	65	1 005	182 349
<i>Index - rok 2016=100 %</i>	<i>101,85</i>	<i>60,71</i>	<i>61,90</i>	<i>98,14</i>	<i>105,87</i>
Zlínský kraj	2 689	19	103	915	133 362
<i>Index - rok 2016=100 %</i>	<i>101,86</i>	<i>146,15</i>	<i>75,74</i>	<i>96,32</i>	<i>95,50</i>
Vysočina	2 847	17	84	935	181 137
<i>Index - rok 2016=100 %</i>	<i>105,92</i>	<i>130,77</i>	<i>100,00</i>	<i>97,19</i>	<i>92,81</i>
Pardubický kraj	2 560	17	90	975	156 311
<i>Index - rok 2016=100 %</i>	<i>106,27</i>	<i>58,62</i>	<i>98,90</i>	<i>98,98</i>	<i>127,45</i>
Liberecký kraj	2 811	15	59	837	120 872
<i>Index - rok 2016=100 %</i>	<i>105,16</i>	<i>115,38</i>	<i>74,68</i>	<i>101,45</i>	<i>96,54</i>
Karlovarský kraj	1 923	10	40	392	93 761
<i>Index - rok 2016=100 %</i>	<i>111,48</i>	<i>166,67</i>	<i>88,89</i>	<i>91,38</i>	<i>115,67</i>
<b>Česká republika</b>	<b>66 991</b>	<b>329</b>	<b>1523</b>	<b>16 378</b>	<b>3 952 438</b>
<i>Index - rok 2016=100 %</i>	<i>104,30</i>	<i>95,92</i>	<i>85,71</i>	<i>99,15</i>	<i>105,30</i>



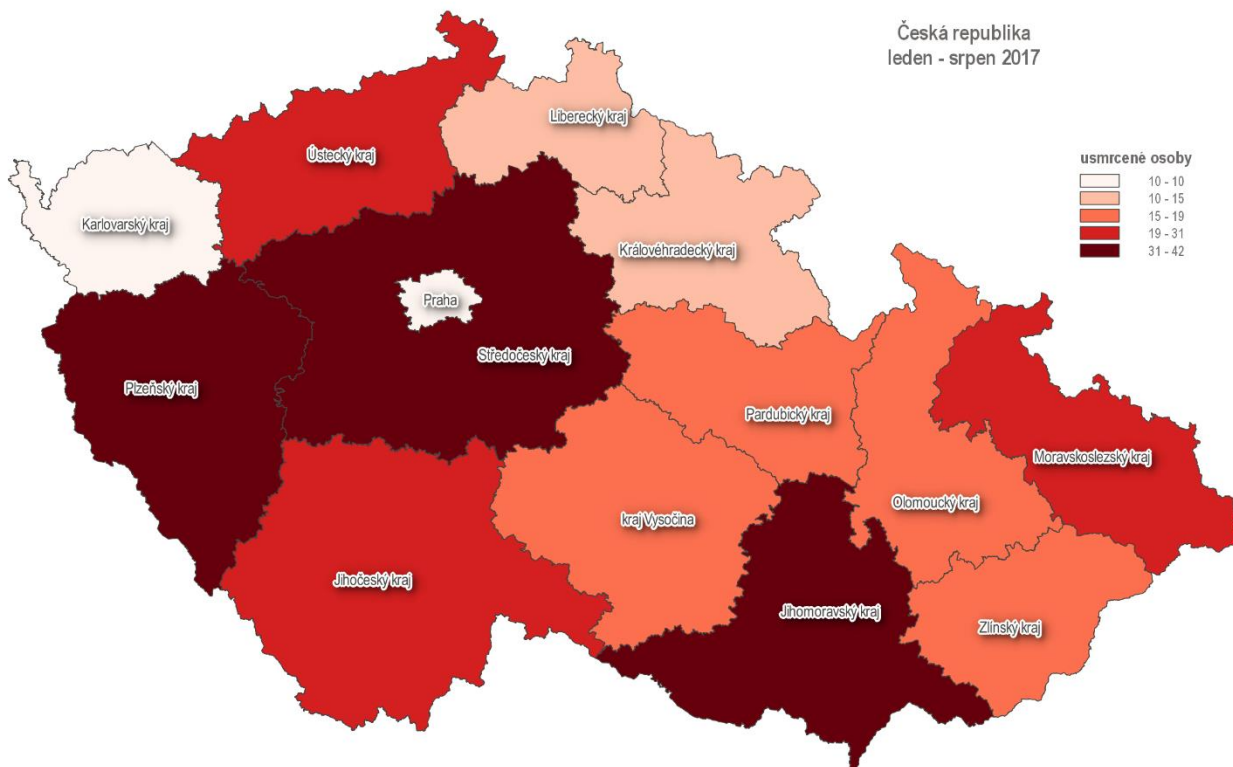
Nehody s následky na životě a zdraví (osobní nehody)

Česká republika  
leden - srpen 2017

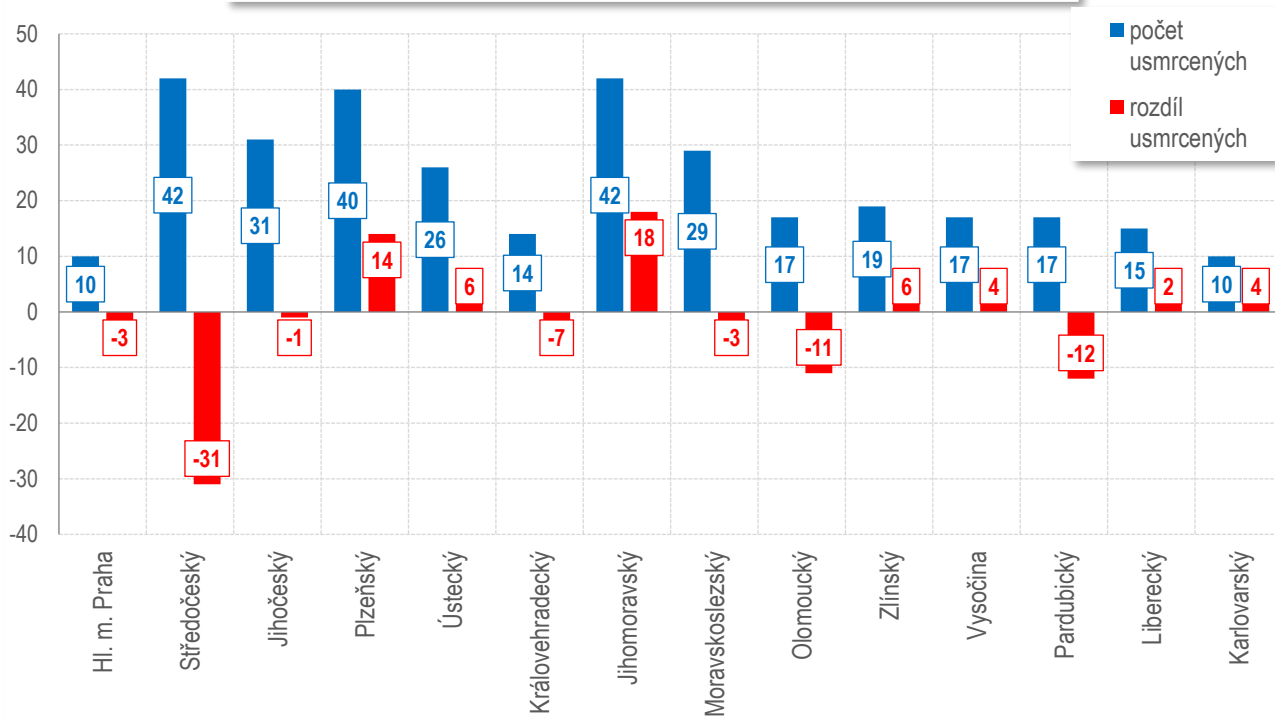


Usmrcené osoby

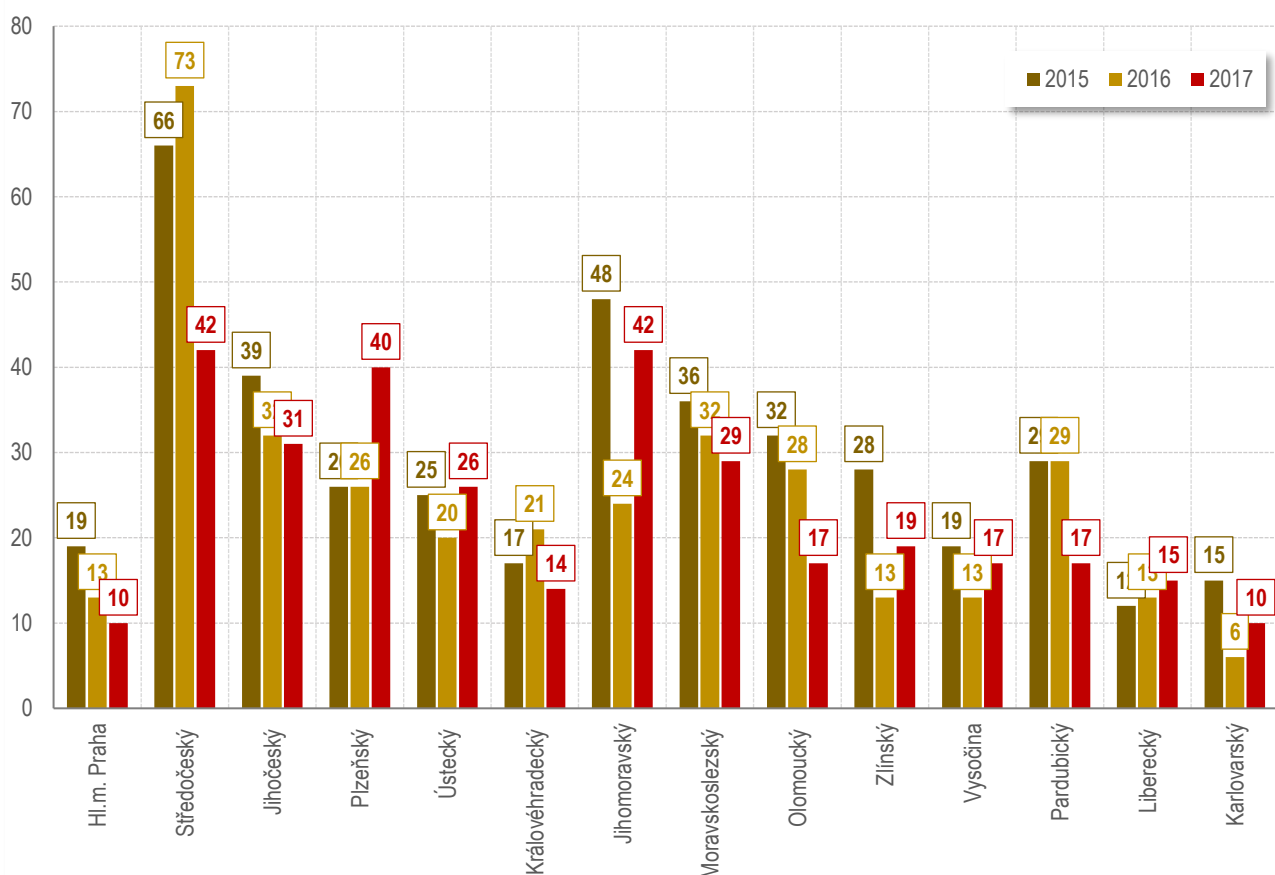
Česká republika  
leden - srpen 2017



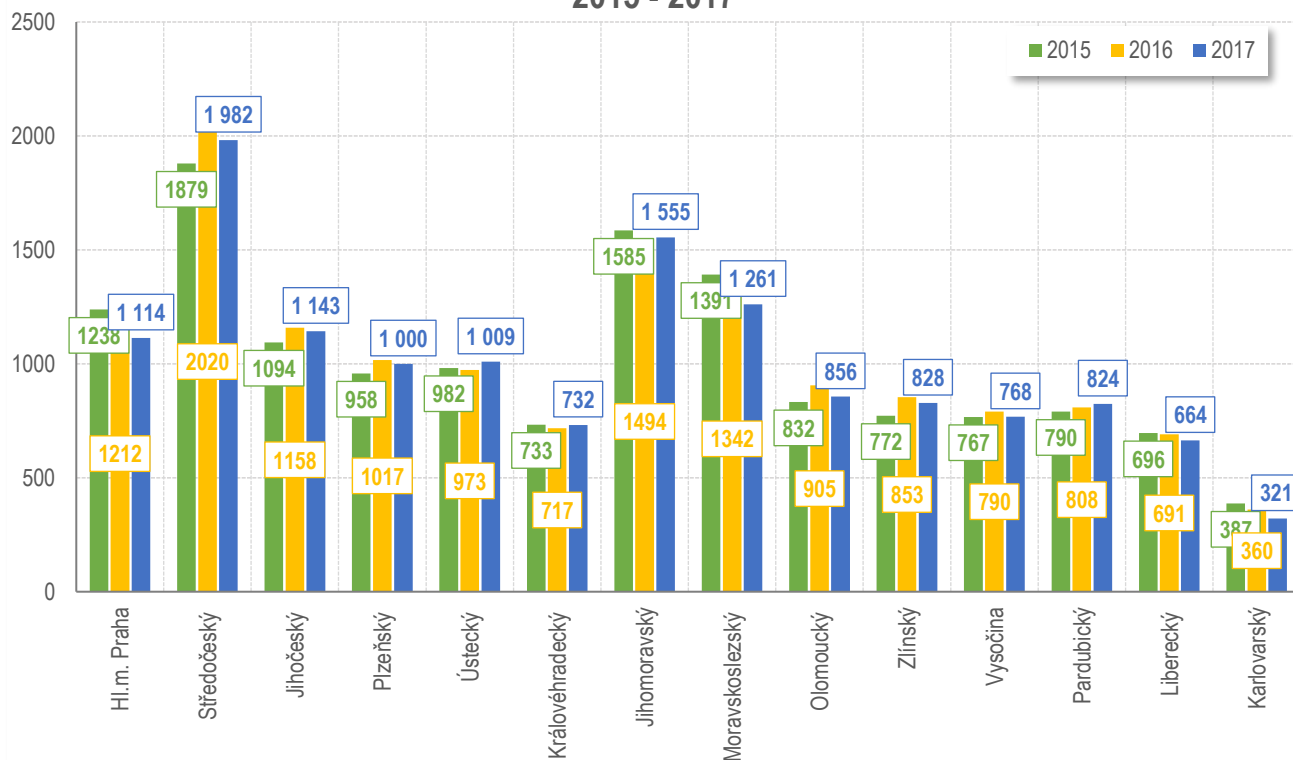
## Porovnání usmrcených osob v krajích, leden - srpen 2017



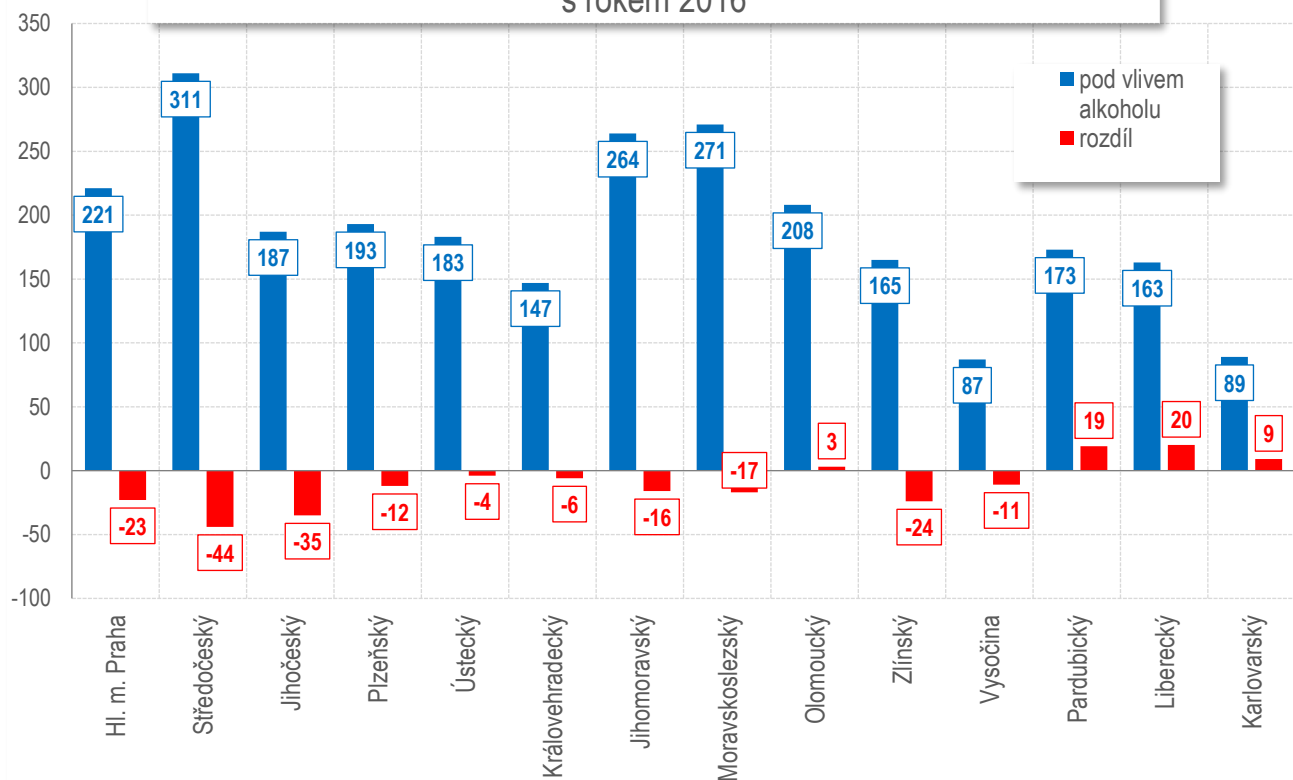
## Počet usmrcených při nehodách v krajích, leden - srpen 2015 - 2017



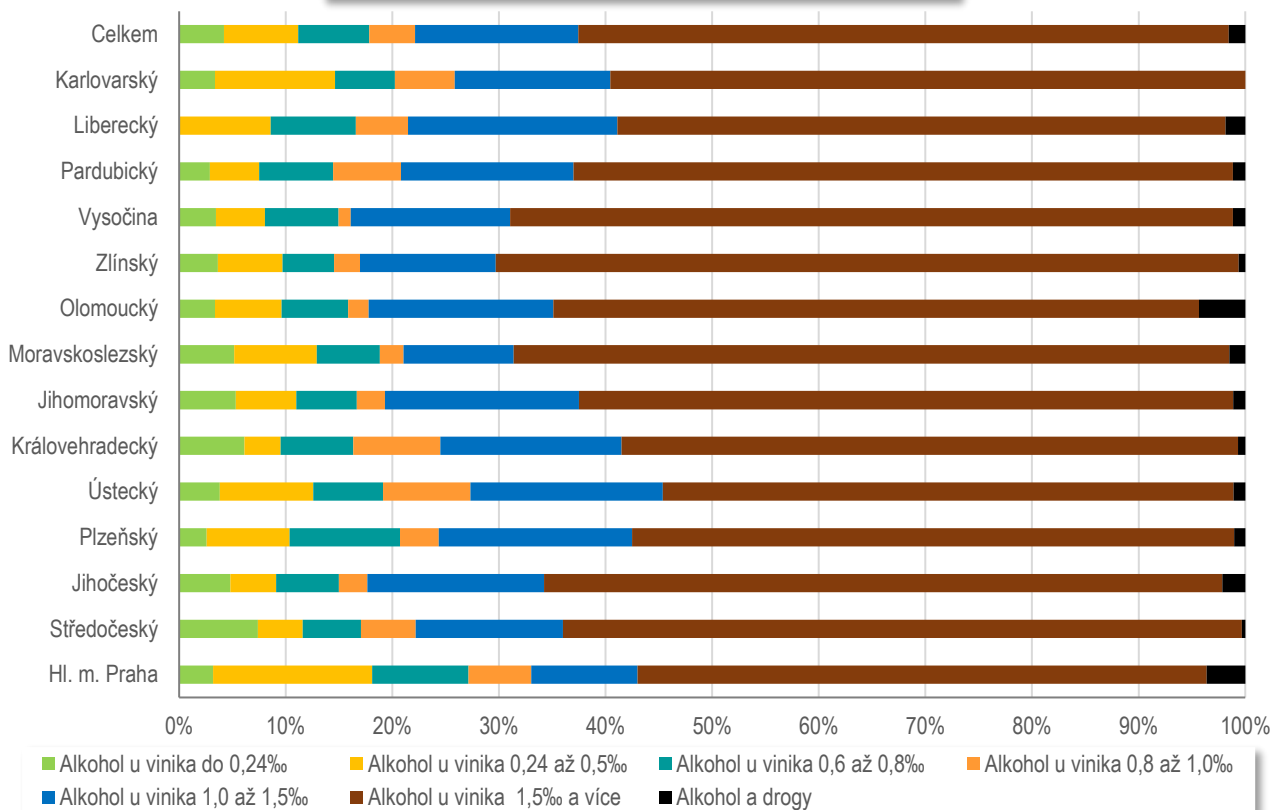
## Počet nehod s následky na životě a zdraví v krajích, leden - srpen 2015 - 2017



## Nehody pod vlivem alkoholu v krajích, leden - srpen 2017 - porovnání s rokem 2016



## Alkohol, leden - srpen 2017, podíl dle krajů



## INFORMACE

### o nehodovosti na pozemních komunikacích v České republice o letních prázdninách 2017

O letošních letních prázdninách Policie České republiky šetřila 17 156 dopravních nehod na pozemních komunikacích. Při těchto nehodách bylo usmrceno 102 osob, 453 osob bylo zraněno těžce a 5 059 lehce.

Porovnání hodnot základních ukazatelů se stejným obdobím roku 2016 je následující:

#### Pokles v kategorii:

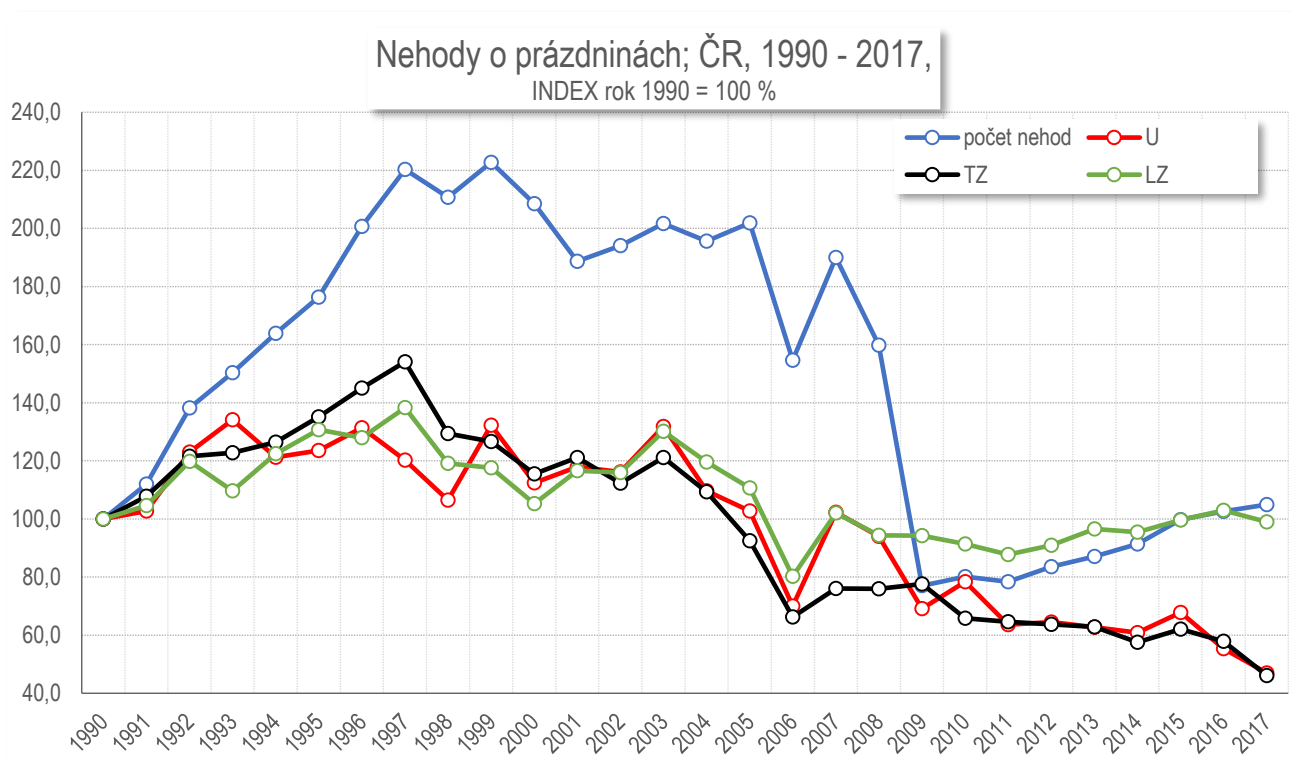
- usmrcených osob o 18 osob tj. o 15,0 %
- těžce zraněných osob o 115 osob tj. o 20,2%
- lehce zraněných osob o 203 osob tj. o 3,9 %

#### Nárůst v kategorii:

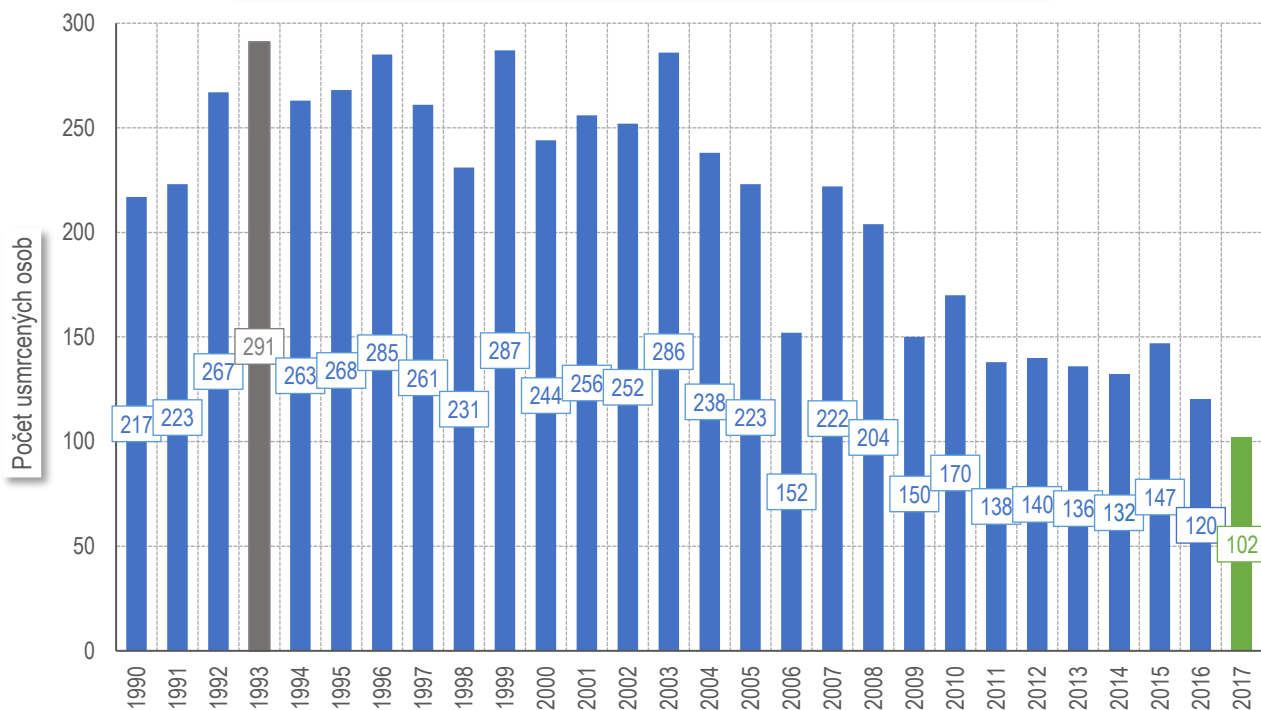
- počet nehod o 388 nehod tj. o 2,3 %

Počet osob usmrcených při nehodách je za období letních prázdnin roku 2017 nejnižší od roku 1990, nejvíce usmrcených bylo v roce 1993 (291 usmrcených osob).

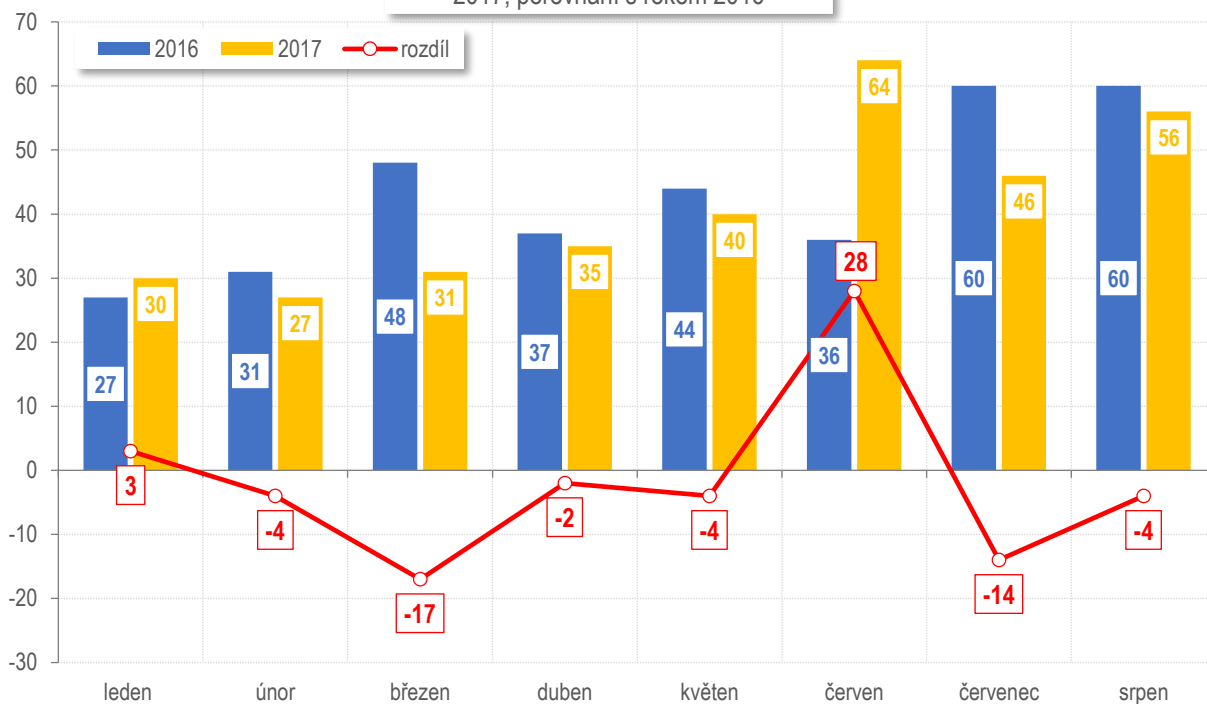
Také počet těžce zraněných osob je za předmětné období nejnižší od roku 1990, nejvíce těžce zraněných bylo v roce 1997 (1 513 těžce zraněných).



## Osoby usmrčené při nehodách o prázdninách, 1990 - 2017



## Usmrčené osoby po měsících; ČR, 2017, porovnání s rokem 2016



V následující tabulce jsou uvedeny nejtragičtější dny letošních letních prázdnin.

den	datum	počet nehod	usmrceno osob
neděle	16.07.2017	209	7
pátek	11.08.2017	429	6
pátek	18.08.2017	344	6
neděle	02.07.2017	185	4
neděle	23.07.2017	220	4
středa	30.08.2017	306	4
sobota	08.07.2017	173	3
pondělí	17.07.2017	285	3
čtvrtek	27.07.2017	301	3
čtvrtek	10.08.2017	297	3
sobota	26.08.2017	241	3

O letošních prázdninách bylo usmrceno nejvíce řidičů osobního automobilu (36 osob, tj. o 13 osob méně než o letních prázdninách roku 2016, jedná se také o nejvýraznější pokles v jednotlivých kategoriích). Dále byl pokles usmrcených osob ve srovnání s letními prázdninami roku 2016 zaznamenán u řidičů motocyklu (o 9 usmrcených méně), u spolujezdců v osobním automobilu (o 2 osoby méně), u spolujezdců v nákladním vozidle a řidičů nákladního vozidla s návěsem (vždy pokles o 1 usmrcenou osobu). Naopak nejvýraznější nárůst oproti loňským prázdninám byl zaznamenán u cyklistů, kterých letos zahynulo při dopravních nehodách o 4 více.

počet usmrcených	kategorie osoby - prázdniny 2017	rozdíl
36	řidič osobního vozidla	-13
20	spolujezdec v osobním vozidle	-2
16	řidič motocyklu	-9
12	chodec	0
11	cyklista	4
3	řidič nákladního vozidla	0
1	cestující v tramvaji	1
1	řidič jiného motorového vozidla	1
1	spolujezdec v osobním vozidle s přívěsem	1
1	spolujezdec v traktoru	1
0	spolujezdec v nákladním vozidle	-1
0	řidič nákladního vozidla s návěsem	-1
<b>102</b>	<b>CELKEM</b>	<b>-18</b>

Nejčtenější a nejtragičtější příčiny dopravních nehod o letošních prázdninách jsou uvedeny v následujících tabulkách.

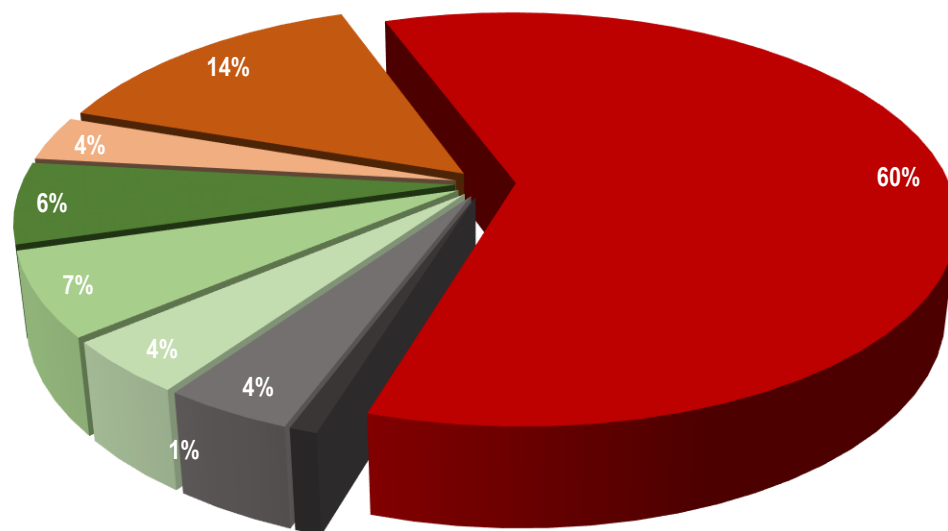
Pořadí	Nejčtenější příčiny nehod zaviněných řidiči motorových vozidel o prázdninách; 2017	počet nehod
1.	řidič se plně nevěnoval řízení vozidla	2 904
2.	nesprávné otáčení nebo couvání	1 430
3.	nedodržení bezpečné vzdálenosti za vozidlem	1 311
4.	jiný druh nesprávné jízdy	1 236
5.	nezvládnutí řízení vozidla	894
6.	nepřizpůsobení rychlosti dopravně technickému stavu vozovky	846
7.	nedání přednosti upravené dopravní značkou "DEJ PŘEDNOST V JÍZDĚ !"	652
8.	nepřizpůsobení rychlosti stavu vozovky	600
9.	vyhýbání bez dostatečného bočního odstupu	567
10.	vjetí do protisměru	449

Pořadí	Nejtragičtější příčiny nehod zaviněných řidiči motorových vozidel o prázdninách; 2017	usmrceno osob
1.	vjetí do protisměru	15
2.	řidič se plně nevěnoval řízení vozidla	14
3.	nepřízpůsobení rychlosti dopravně technickému stavu vozovky	14
4.	nepřízpůsobení rychlosti stavu vozovky	7
5.	nezvládnutí řízení vozidla	6
6.	nepřízpůsobení rychlosti hustotě provozu	5
7.	jiné nedání přednosti	5
8.	jiný druh nesprávné jízdy	4
9.	nedání přednosti upravené dopravní značkou "DEJ PŘEDNOST V JÍZDĚ !"	3
10.	nedání přednosti chodci na vyznačeném přechodu	3

Pod vlivem alkoholu bylo o letních prázdninách v letošním roce způsobeno celkem 878 dopravních nehod, což je o 20 nehod méně než o letních prázdninách 2016. Při těchto nehodách bylo usmrceno celkem 6 osob (o 10 osob méně než v loňském roce za stejné sledované období). Drogy byly zjištěny u 37 případů dopravních nehod, nikdo při těchto nehodách v letošním roce nebyl usmrcen. Podrobnější členění dle obsahu alkoholu v krvi je uvedeno v následující tabulce a grafu.

Alkohol a drogy; prázdniny 2016 - 2017	nehody			usmrcené osoby		
	2016	2017	rozdíl	2016	2017	rozdíl
obsah alkoholu v krvi do 0,24 ‰	49	38	-11	3	0	-3
obsah alkoholu v krvi od 0,24 ‰ do 0,5 ‰	65	60	-5	2	0	-2
obsah alkoholu v krvi od 0,5 ‰ do 0,8 ‰	68	58	-10	2	0	-2
obsah alkoholu v krvi od 0,8 ‰ do 1,0 ‰	35	32	-3	1	0	-1
obsah alkoholu v krvi od 1,0 ‰ do 1,5 ‰	115	130	15	3	1	-2
obsah alkoholu v krvi 1,5 ‰ a více	559	552	-7	5	2	-3
pod vlivem alkoholu a drog	7	8	1	0	3	3
<b>Alkohol celkem</b>	<b>898</b>	<b>878</b>	<b>-20</b>	<b>16</b>	<b>6</b>	<b>-10</b>
<b>Drogy celkem</b>	<b>50</b>	<b>37</b>	<b>-13</b>	<b>2</b>	<b>0</b>	<b>-2</b>

Alkohol a drogy, hodnoty - prázdniny 2017



- obsah alkoholu v krvi do 0,24 ‰
- obsah alkoholu v krvi od 0,5 ‰ do 0,8 ‰
- obsah alkoholu v krvi od 0,8 ‰ do 1,0 ‰
- obsah alkoholu v krvi 1,5 ‰ a více
- pod vlivem alkoholu a drog
- Drogy celkem



Přehled počtů dopravních nehod pod vlivem alkoholu a jejich tragických následků v členění dle jednotlivých krajů je uveden v následující tabulce.

Alkohol; prázdniny 2016 - 2017, podle krajů	nehod			usmrceno osob		
	2016	2017	rozdíl	2016	2017	rozdíl
Hl. m. Praha	75	62	-13	0	0	0
Středočeský	103	94	-9	2	0	-2
Jihočeský	81	68	-13	4	1	-3
Plzeňský	63	62	-1	0	0	0
Ústecký	53	56	3	3	1	-2
Královéhradecký	57	48	-9	1	0	-1
Jihomoravský	98	88	-10	3	1	-2
Moravskoslezský	73	96	23	0	0	0
Olomoucký	82	73	-9	3	0	-3
Zlínský	67	58	-9	0	0	0
Vysočina	29	32	3	0	1	1
Pardubický	46	53	7	0	0	0
Liberecký	47	56	9	0	2	2
Karlovarský	24	32	8	0	0	0
<b>CELKEM</b>	<b>898</b>	<b>878</b>	<b>-20</b>	<b>16</b>	<b>6</b>	<b>-10</b>

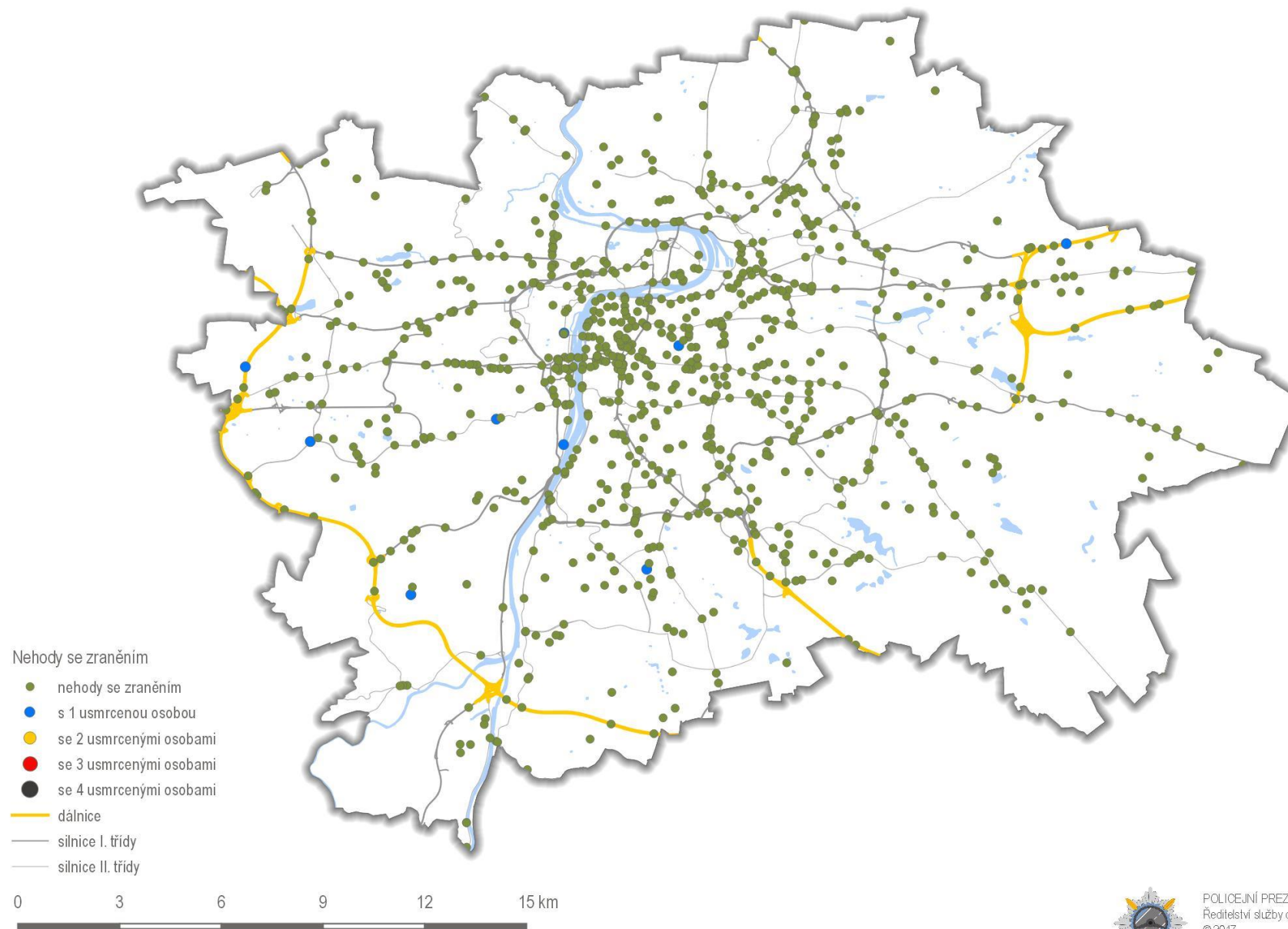
Zpracovali: pplk. Mgr. Jan STRAKA, kpt. Ing. Jana FABIÁNOVÁ, tel. 974 834 584, 974 834 223

plk. Ing. Tomáš LERCH  
ředitel služby dopravní policie  
*schváleno elektronicky*

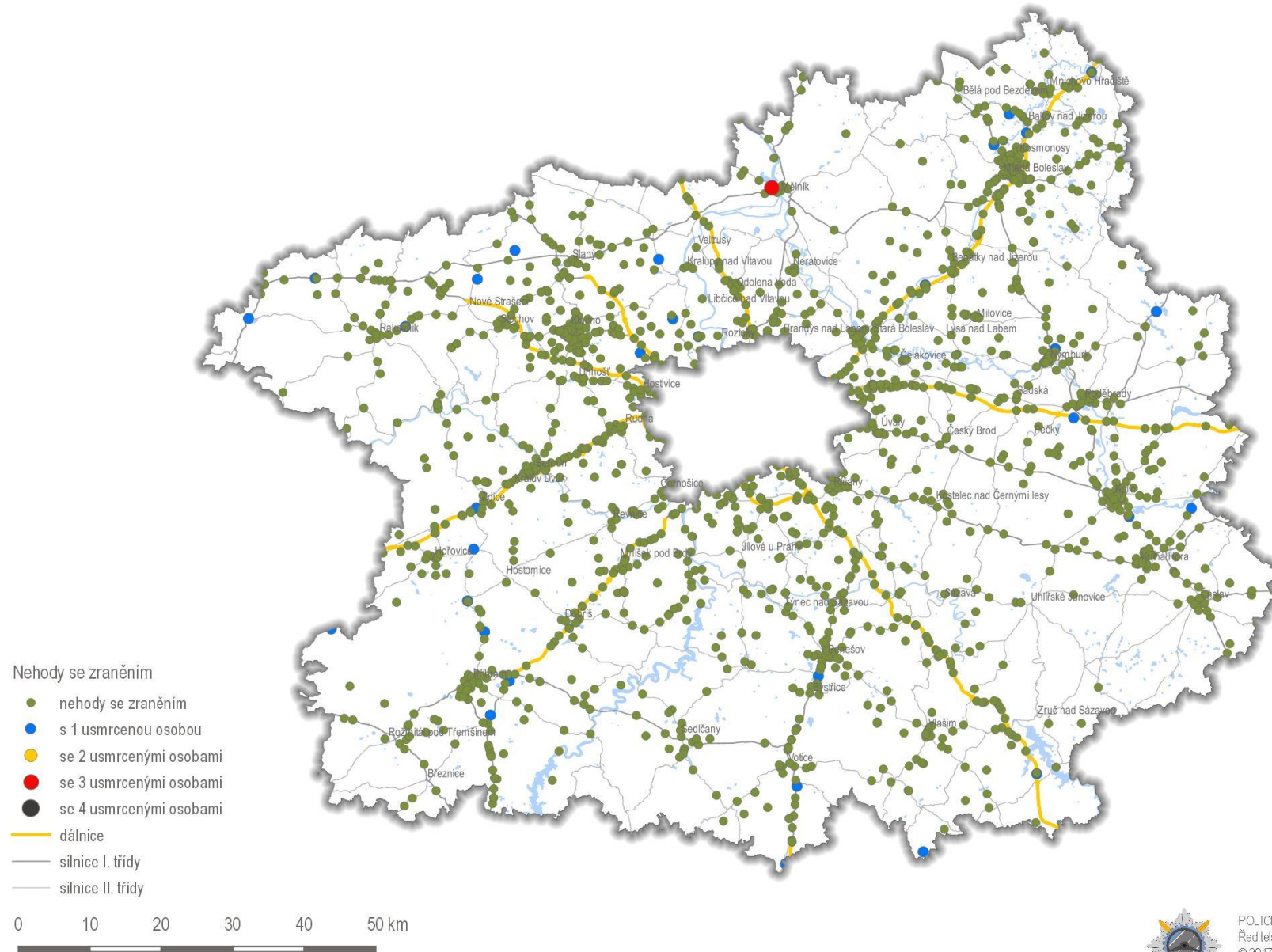
## **Příloha**

**Mapy nehod s následky na životě a zdraví v jednotlivých krajích České republiky  
v období leden – srpen 2017**

# Osobní nehody v období leden - srpen 2017 Praha

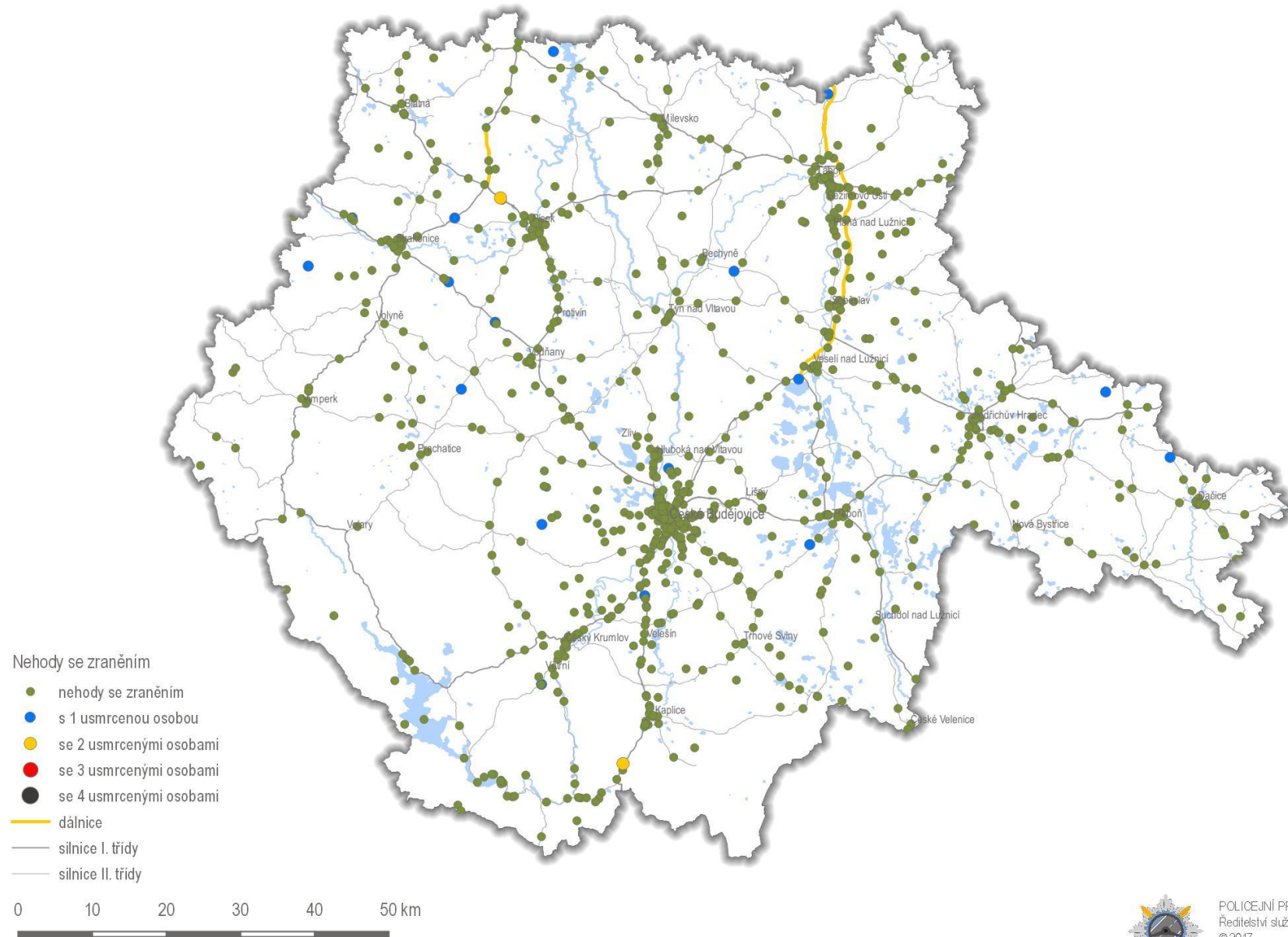


# Osobní nehody v období leden - srpen 2017 Středočeský kraj

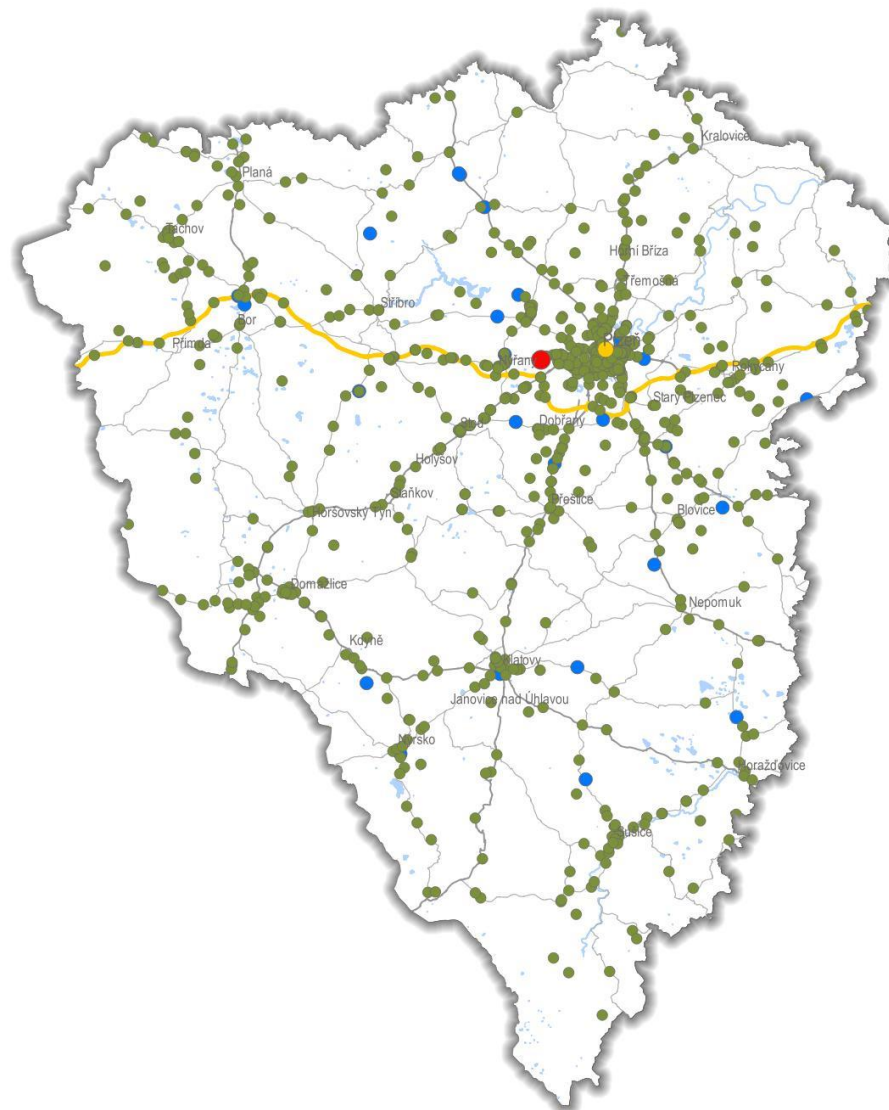




# Osobní nehody v období leden - srpen 2017 Jihočeský kraj



# Osobní nehody v období leden - srpen 2017 Plzeňský kraj

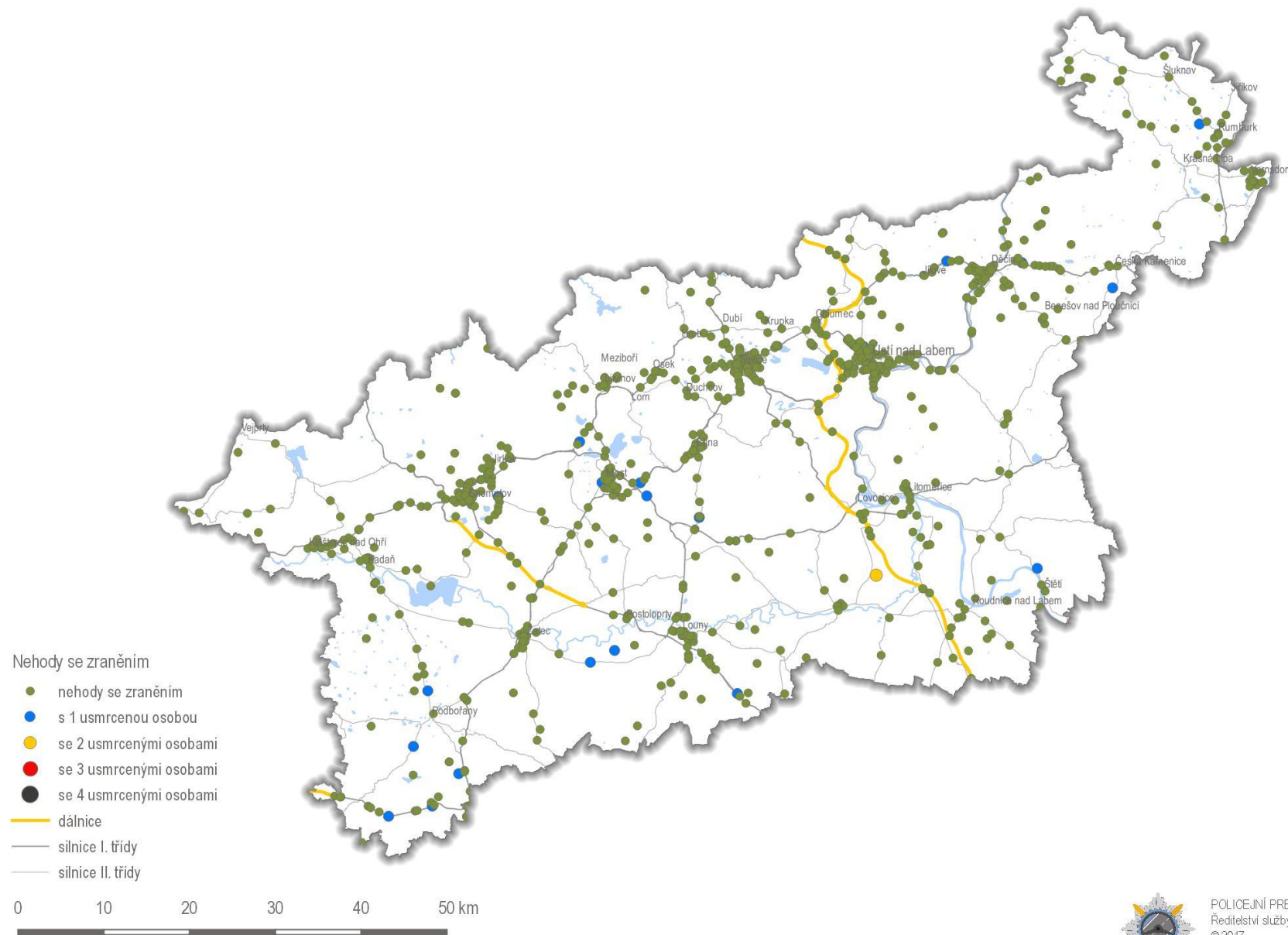


## Nehody se zraněním

- nehody se zraněním
- s 1 usmrcenou osobou
- se 2 usmrcenými osobami
- se 3 usmrcenými osobami
- se 4 usmrcenými osobami
- dálnice
- silnice I. třídy
- silnice II. třídy



# Osobní nehody v období leden - srpen 2017 Ústecký kraj



- Nehody se zraněním
- nehody se zraněním
  - s 1 usmrcenou osobou
  - se 2 usmrcenými osobami
  - se 3 usmrcenými osobami
  - se 4 usmrcenými osobami
- dálnice  
— silnice I. třídy  
— silnice II. třídy

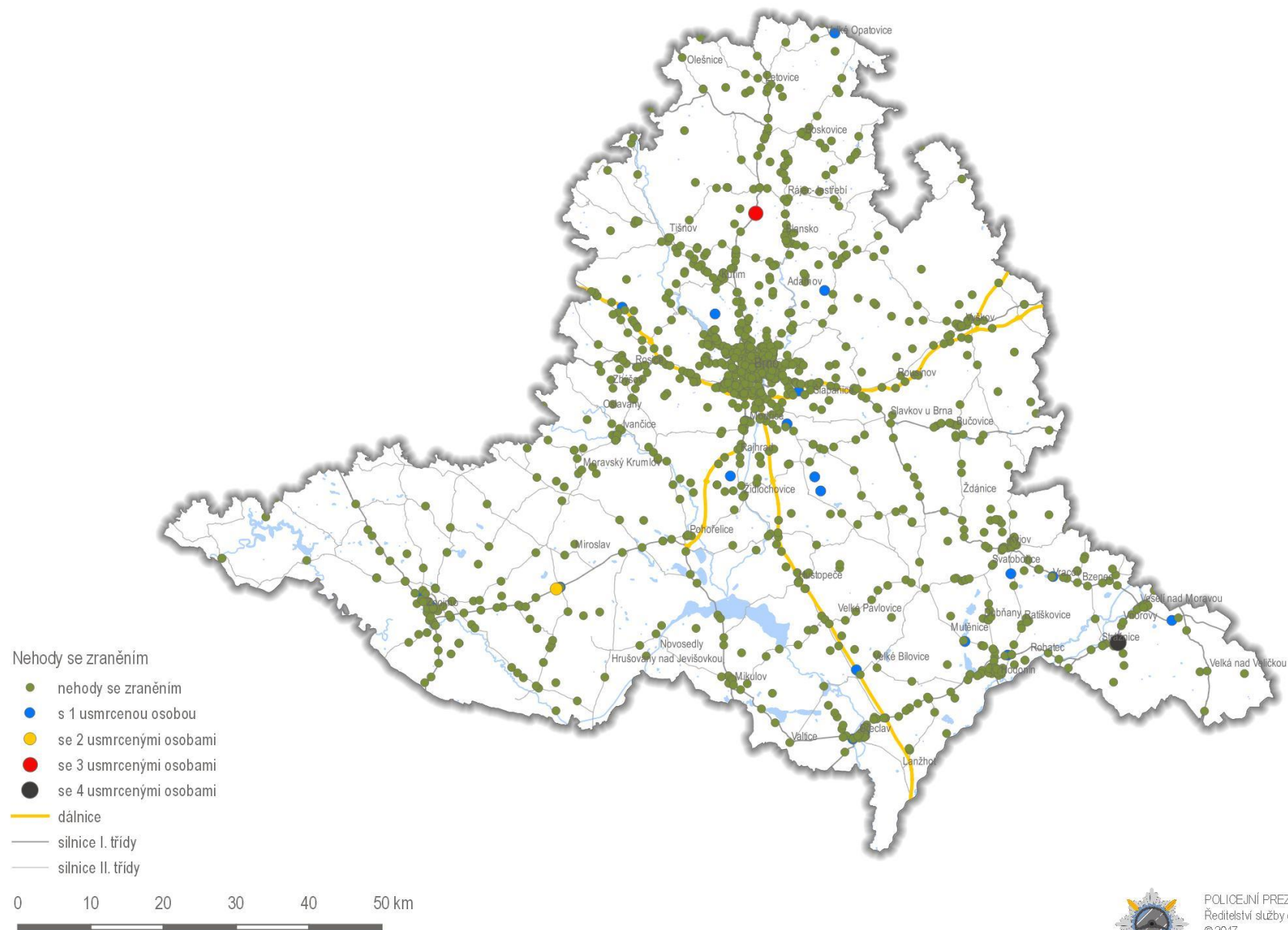


# Osobní nehody v období leden - srpen 2017 Královéhradecký kraj

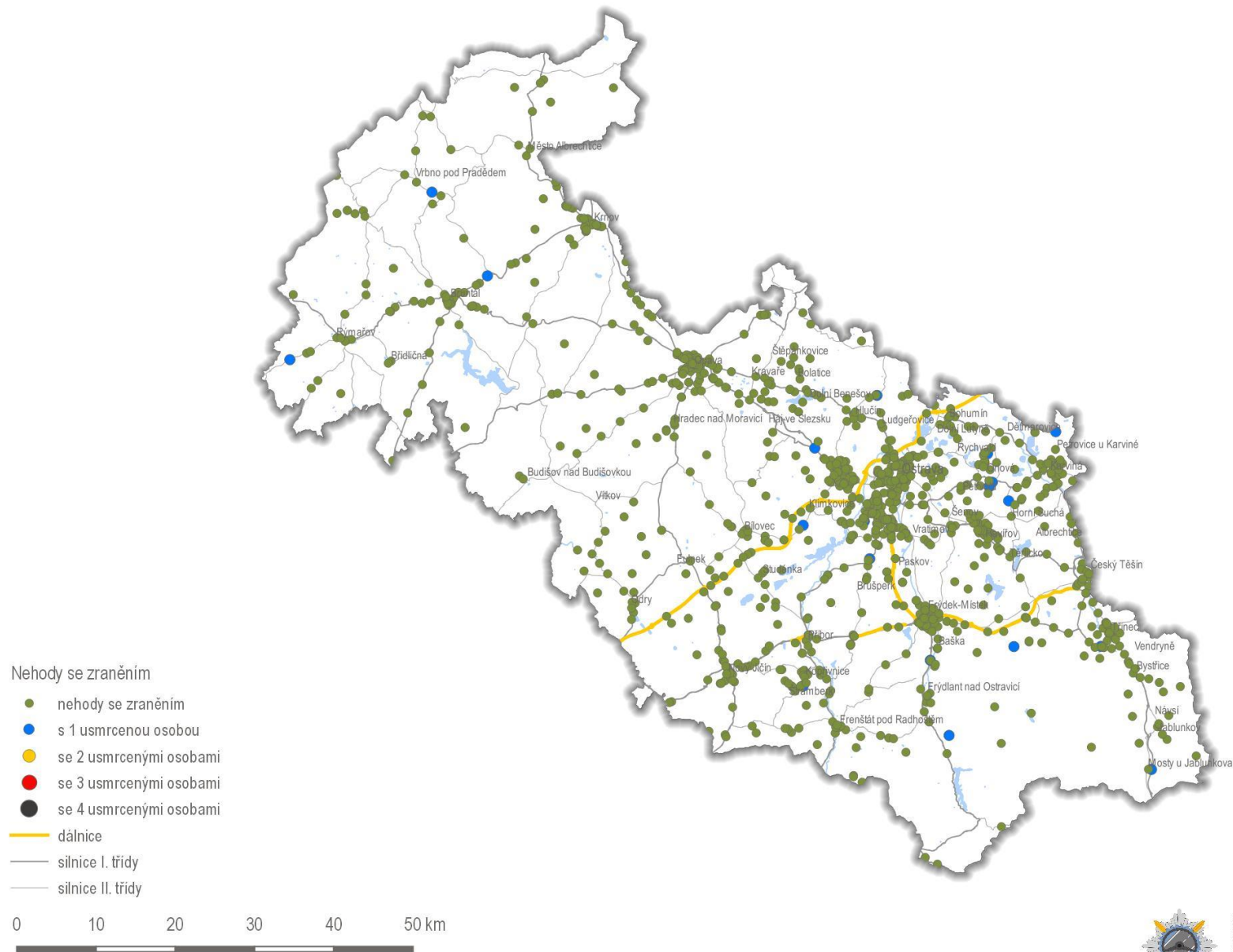
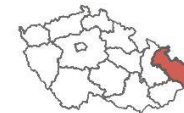




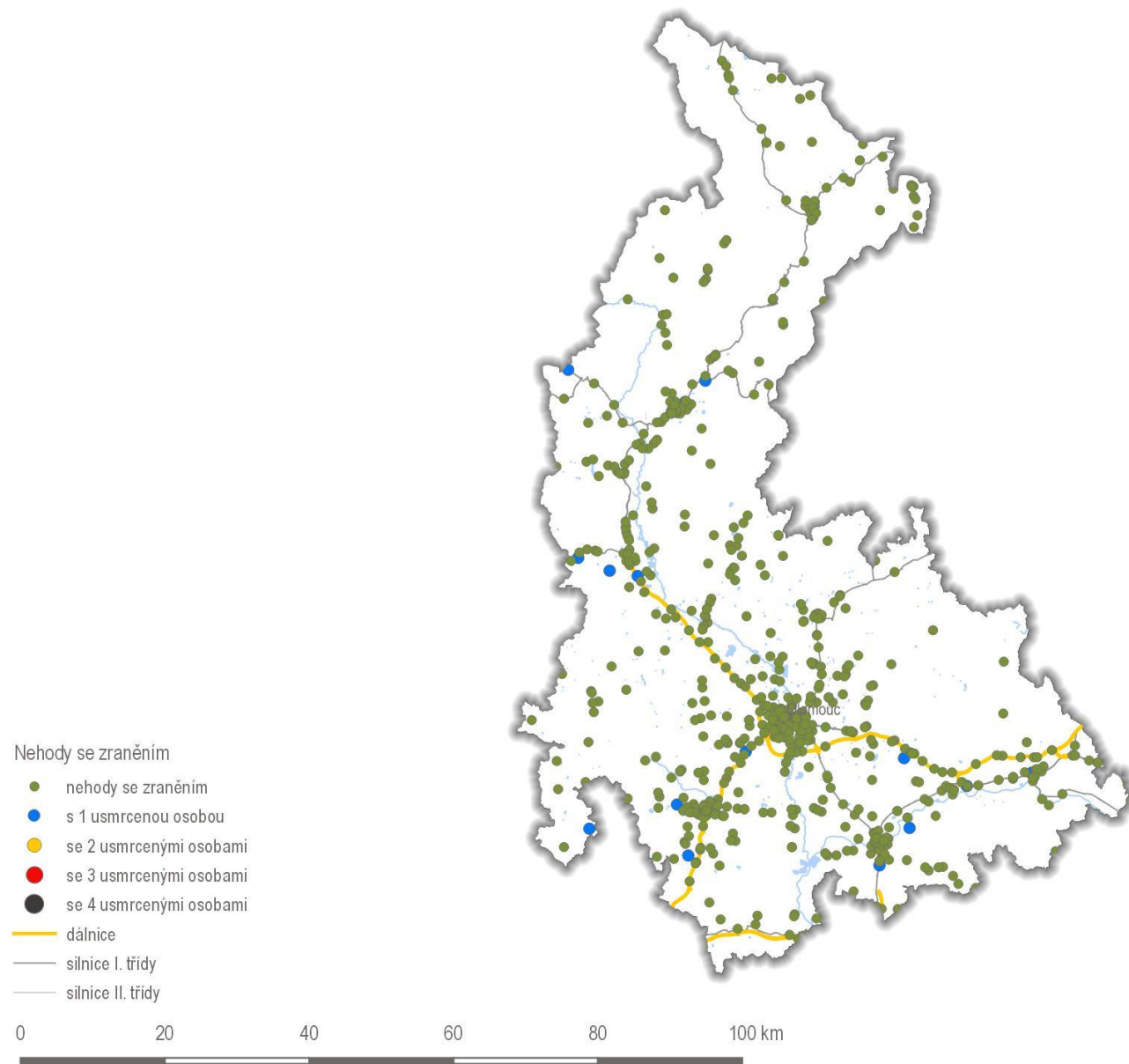
# Osobní nehody v období leden - srpen 2017 Jihomoravský kraj



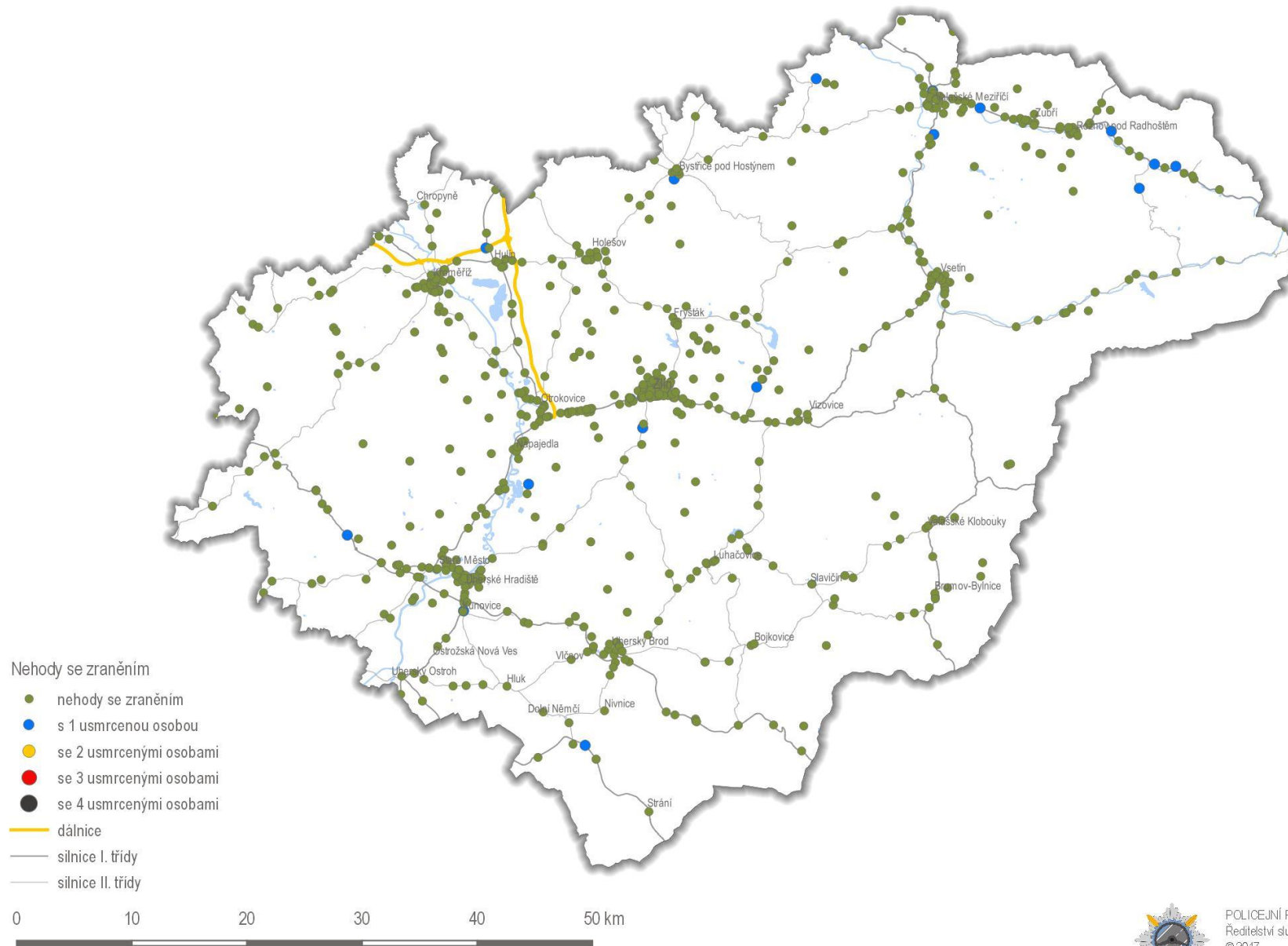
# Osobní nehody v období leden - srpen 2017 Moravskoslezský kraj



# Osobní nehody v období leden - srpen 2017 Olomoucký kraj

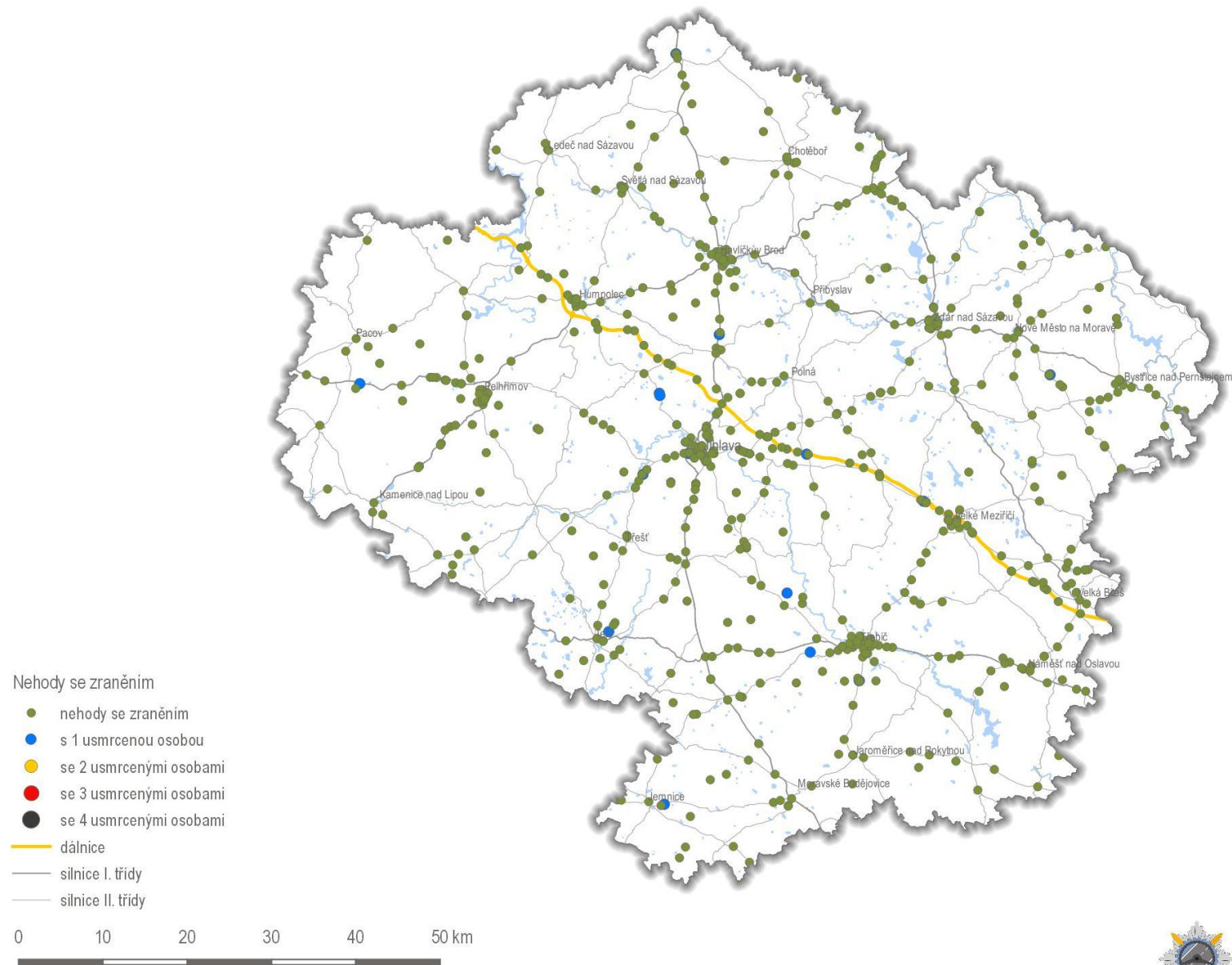


# Osobní nehody v období leden - srpen 2017 Zlínský kraj

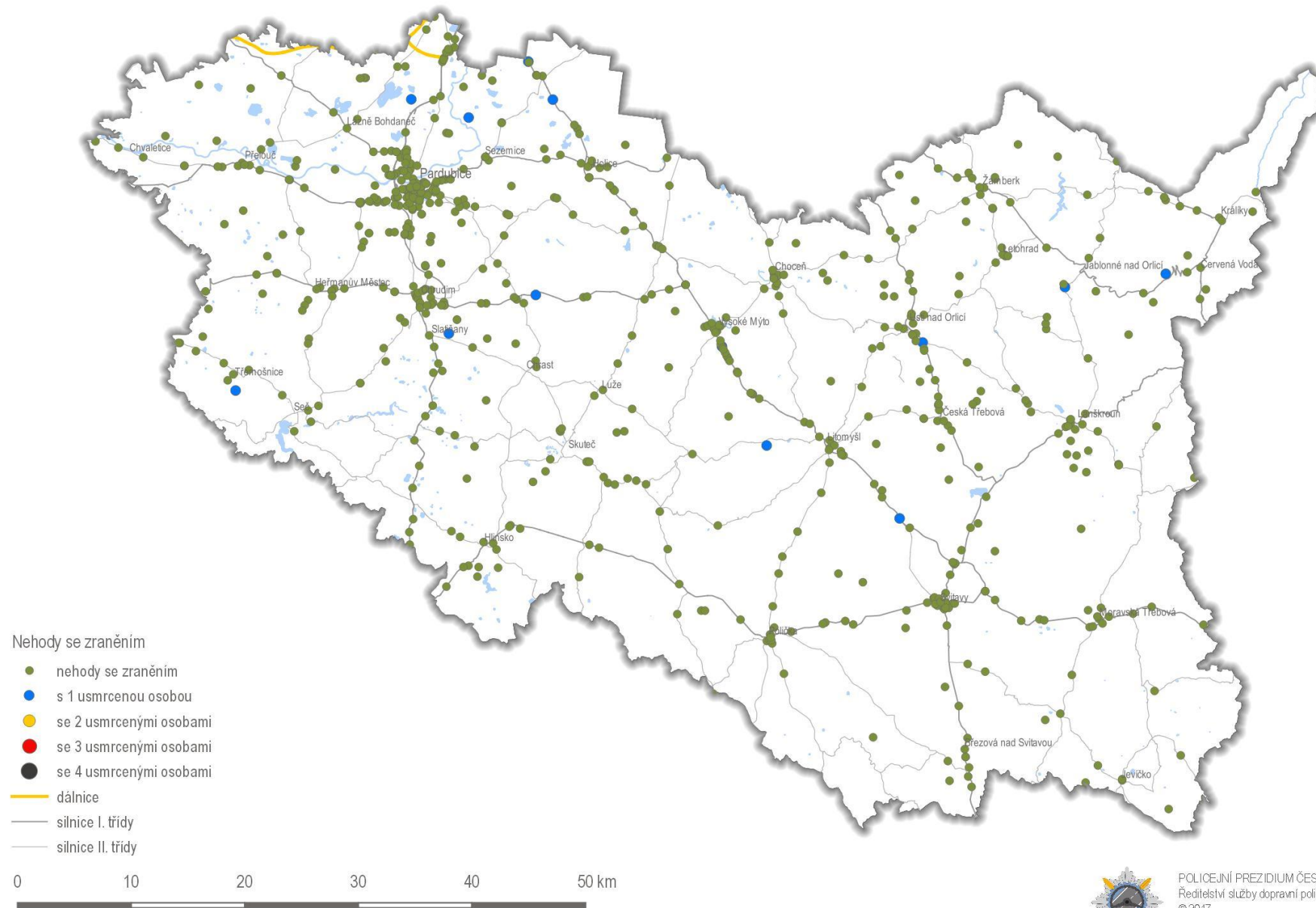
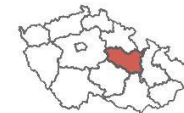




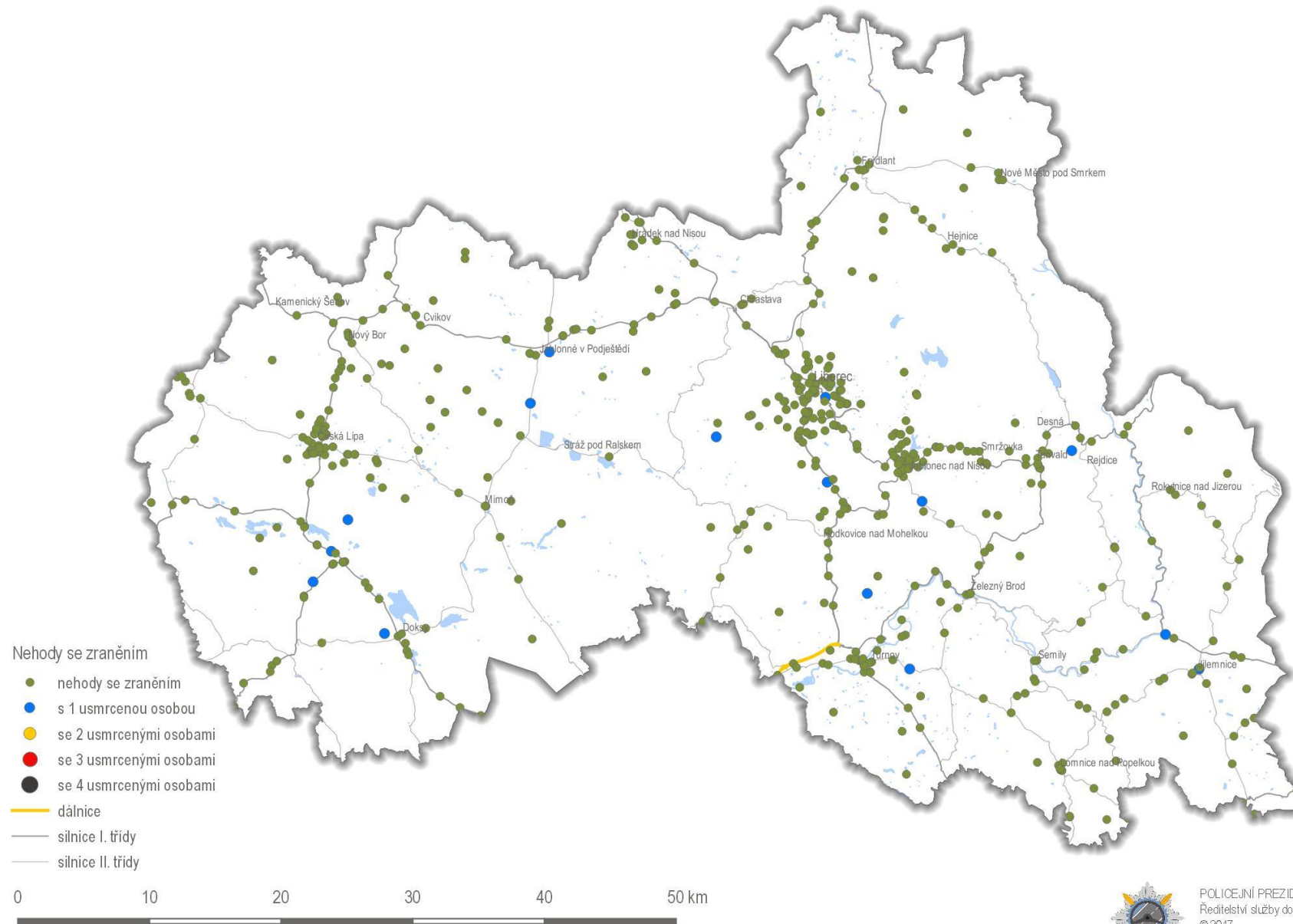
# Osobní nehody v období leden - srpen 2017 kraj Vysočina



# Osobní nehody v období leden - srpen 2017 Pardubický kraj



# Osobní nehody v období leden - srpen 2017 Liberecký kraj



# Osobní nehody v období leden - srpen 2017 Karlovarský kraj

