



Praha 6. září 2018

Počet listů: 12

Přílohy: 1/15

## INFORMACE

### o nehodovosti na pozemních komunikacích v České republice za období leden - srpen 2018

V období od ledna do srpna roku 2018 Policie České republiky šetřila 68 002 dopravních nehod. Při těchto nehodách bylo 349 osob usmrceno, 1 565 osob zraněno těžce a 16 813 osob zraněno lehce. Celková hmotná škoda odhadnutá policisty na místě dopravní nehody dosáhla 4 288,8 milionů Kč.

#### Porovnání základních ukazatelů s rokem 2017

Pokles v kategorii:

- těžce zraněných osob o 55 osob tj. o 3,4 %

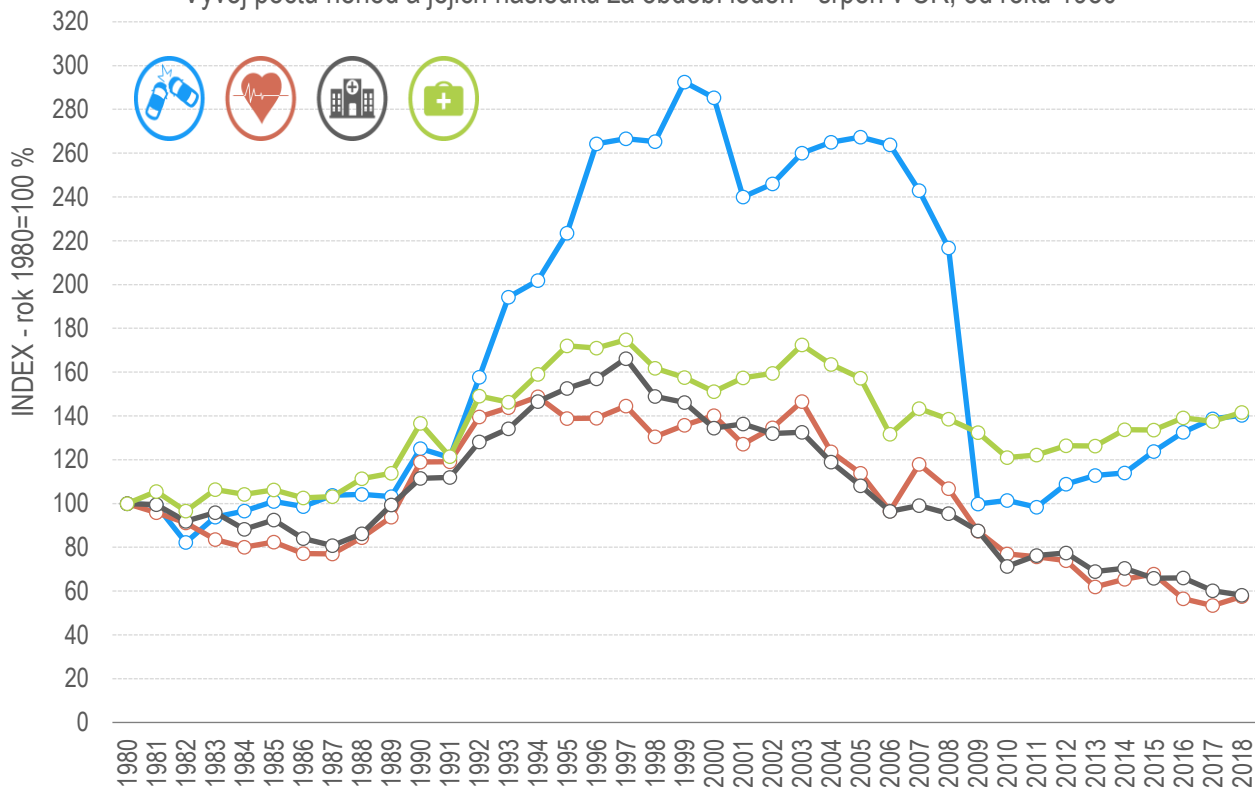
Nárůst v kategorii:

- počet nehod o 797 nehod tj. o 1,2 %
- usmrcených osob o 25 osob tj. o 7,7 %
- lehce zraněných osob o 487 osob tj. o 3,0 %
- hmotná škoda o 332,3 mil. Kč tj. o 8,4 %

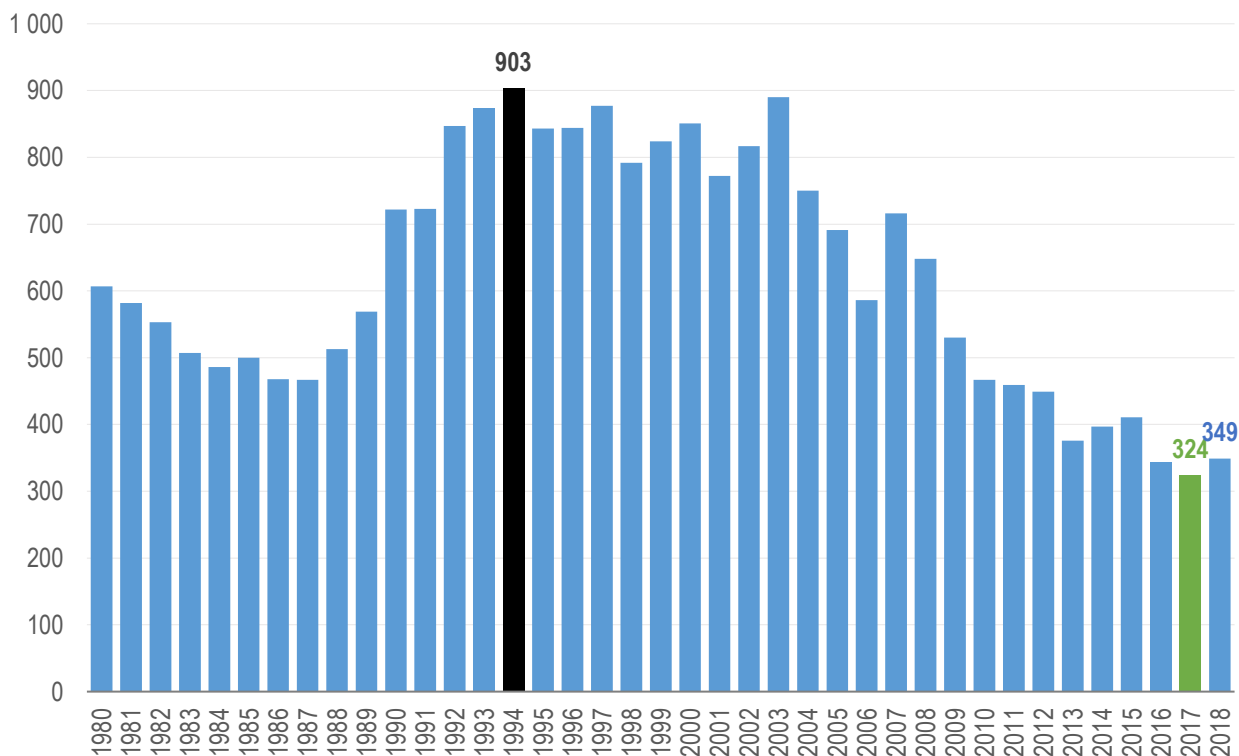
Počet osob usmrcených při nehodách v období leden – srpen byl v období od roku 1961, od něhož dopravní policie disponuje souvislou statistikou dopravní nehodovosti, nejnižší v roce 2017 (324 usmrcených osob). Naopak nejvíce osob bylo při dopravních nehodách usmrceno v roce 1994 (903 usmrcených osob).

Počet těžce zraněných osob při nehodách je nejnižší od roku 1961 (1 565 osob), nejvíce těžce zraněných bylo v roce 1997 (4 477 těžce zraněných).

Vývoj počtu nehod a jejich následků za období leden - srpen v ČR; od roku 1980



Vývoj počtu usmrcených za období leden - srpen od roku 1980



## Časové rozložení dopravních nehod

V následující tabulce je zachycen vývoj počtu nehod a následků v jednotlivých měsících

Nehody a následky po měsících, 2018	počet nehod	usmrceno	těžce zraněno	lehce zraněno	hmotná škoda
leden	8 352	39	159	1 724	524 827 400
únor	6 953	22	114	1 253	427 217 600
březen	8 004	28	124	1 550	517 657 000
duben	8 577	39	224	2 154	527 945 800
květen	9 428	55	203	2 452	582 391 500
červen	8 853	47	253	2 426	564 675 500
červenec	8 817	52	250	2 635	553 150 000
srpen	9 018	67	238	2 619	590 937 200

Nejvíce nehod se stalo v pátek (11 082 nehod), nejméně naopak v neděli (6 861). Pokles počtu nehod byl zaznamenán u úterních, čtvrtečních, pátečních a nedělních nehod. K poklesu počtu usmrcených osob proti roku 2017 došlo u čtvrtečních a pátečních nehod.

Den v týdnu	počet nehod	rozdíl nehod oproti roku 2017	počet usmrcených	rozdíl usmrcených oproti roku 2017
Pondělí	10 778	512	57	15
Úterý	10 020	-128	45	9
Středa	10 911	385	43	3
Čtvrtek	10 521	-12	38	-8
Pátek	11 082	-123	54	-4
Sobota	7 829	332	67	5
Neděle	6 861	-169	45	5

Ve sledovaném období nejvíce dopravních nehod šetřili policisté v úterý 16. ledna 2018 (548 nehod), nejméně v neděli 7. ledna 2018 (128 nehod). Nejtragičtějšími dny v tomto období byly pondělí 16. července 2018 a sobota 11. srpna 2018, kdy v obou těchto dnech při dopravních nehodách na pozemních komunikacích došlo k usmrcení 7 osob.

## Osoby usmrcené při dopravních nehodách

V období od ledna do srpna roku 2018 bylo při dopravních nehodách usmrceno 126 řidičů osobních automobilů, 68 chodců, 61 motocyklistů, další kategorie jsou uvedeny v tabulce. Nejvyšší nárůst počtu usmrcených byl zaznamenán u řidičů osobních vozidel (o 16 usmrcených více) a řidičů motocyklů (o 14 více proti shodnému období roku 2017).

počet usmrcených	Kategorie osoby	rozdíl
126	řidič osobního vozidla	16
68	chodec	10
61	řidič motocyklu	14
47	spolujezdec v osobním vozidle	-3
26	cyklista	-6
9	řidič nákladního vozidla	-2
3	řidič nákladního vozidla s návěsem	1
2	řidič malého motocyklu	2
1	spolujezdec na motocyklu	-1
1	řidič nákladního vozidla s přívěsem	-1
1	cestující v autobusu	0

počet usmrcených	Kategorie osoby	rozdíl
1	spolujezdec v osobním vozidle s přívěsem	0
1	řidič autobusu	1
1	spolujezdec v nákladním vozidle	-1
1	řidič mopedu	0
0	spolujezdec v nákladním vozidle s návěsem	-2
0	cestující v tramvaji	-1
0	řidič jiného nemotorového vozidla	-1
0	spolujezdec v traktoru	-1
<b>349</b>	<b>CELKEM</b>	<b>25</b>

## Dopravní nehody dle zavinění

Řidiči motorových vozidel zavinili 82,4 % dopravních nehod, při nichž přišlo o život 319 osob, což představuje nárůst usmrcených oproti shodnému období minulého roku o 23 osob. Nejvyšší pokles počtu usmrcených osob evidujeme při nehodách zaviněných řidičem nemotorového vozidla (o 7 usmrcených).

Nehody podle zavinění	počet nehod	tj. % z celkového počtu nehod	rozdíl nehod oproti roku 2017	usmrceno osob	tj. % z celkového počtu usmrcených	rozdíl usmrcených oproti roku 2017
řidičem motorového vozidla	56 046	82,4	331	319	91,4	23
řidičem nemotorového vozidla	2 230	3,3	205	14	4,0	-7
z toho dětmi	209	0,3	17	0	0,0	0
chodcem	717	1,1	-22	13	3,7	8
z toho dětmi	259	0,4	-14	1	0,3	1
jiným účastníkem	92	0,1	-6	0	0,0	0
závadou komunikace	137	0,2	-95	0	0,0	0
technickou závadou komunikace	278	0,4	-22	0	0,0	0
lesní zvířít, domácím zvířetem	8 210	12,1	440	3	0,9	2
jiné zavinění	292	0,4	-34	0	0,0	-1

## Příčiny dopravních nehod

Co se týče příčin dopravních nehod zaviněných řidiči motorových vozidel, na počtu dopravních nehod se ve sledovaném období nejvýrazněji podílí nesprávný způsob jízdy (67,3 % nehod), při těchto nehodách bylo usmrceno 140 osob. Za obdobně tragickou příčinu dopravních nehod lze i v tomto období označit nepřiměřenou rychlost, která se sice na počtu dopravních nehod podílí „pouze“ 14,7 %, ale usmrceno při těchto nehodách bylo 120 osob (tj. 37,6 % osob usmrcených při nehodách zaviněných řidiči motorových vozidel).

Hlavní příčina nehody (jen řidiči mot. vozidel)	počet nehod	podíl na celkovém počtu nehod	usmrceno osob	podíl na celkovém počtu usmrcených	rozdíl usmrcených oproti roku 2017
nepřiměřená rychlost	8 261	14,7	120	37,6	10
nesprávné předjíždění	1 033	1,8	14	4,4	1
nedání přednosti	9 040	16,1	45	14,1	-5
nesprávný způsob jízdy	37 711	67,3	140	43,9	17

Nejčtenější příčinou nehod řidičů motorových vozidel bylo v období leden – srpen 2018 nevěnování se řízení vozidla (20,45 % z celkového počtu nehod zaviněných řidiči motorových vozidel), dále následuje nesprávné otáčení nebo couvání (10,76 % z celkového počtu nehod zaviněných řidiči motorových vozidel), jiný druh nesprávné jízdy (9,85 % z celkového počtu těchto nehod) a další.

Pořadí	Nejčtenější příčiny nehod zaviněných řidiči motorových vozidel	počet nehod
1.	řidič se plně nevěnoval řízení vozidla	9 895
2.	nesprávné otáčení nebo couvání	5 242
3.	jiný druh nesprávné jízdy	4 825
4.	nedodržení bezpečné vzdálenosti za vozidlem	4 267
5.	nepřizpůsobení rychlosti stavu vozovky	3 243
6.	nezvládnutí řízení vozidla	2 688
7.	vyhýbání bez dostatečného bočního odstupu	2 420
8.	nepřizpůsobení rychlosti dopravně technickému stavu vozovky	2 339
9.	nedání přednosti upravené dopravní značkou "DEJ PŘEDNOST V JÍZDĚ! "	2 248
10.	vjetí do protisměru	1 518

Nejtragičtějšími příčinami nehod řidičů motorových vozidel bylo vjetí do protisměru a nepřizpůsobení rychlosti dopravně technickému stavu vozovky – při těchto nehodách bylo usmrceno shodně 55 osob. Následuje nevěnování se řízení vozidla (45 usmrcených osob, tj. 14,11 %) a další.

Pořadí	Nejtragičtější příčiny nehod zaviněných řidiči motorových vozidel	počet usmrcených
1.	vjetí do protisměru	46
2.	nepřizpůsobení rychlosti dopravně technickému stavu vozovky	45
3.	řidič se plně nevěnoval řízení vozidla	37
4.	nezvládnutí řízení vozidla	17
5.	nepřizpůsobení rychlosti stavu vozovky	12
6.	jiný druh nepřiměřené rychlosti	12
7.	nedání přednosti při odbočování vlevo	11
8.	nepřizpůsobení rychlosti vlastnostem vozidla a nákladu	10
9.	nedání přednosti chodci na vyznačeném přechodu	10
10.	nepřizpůsobení rychlosti hustotě provozu	8

## Dopravní nehody podle druhu

Nejčtenějším i nejtragičtějším druhem nehody je srážka s jedoucím nekolejovým vozidlem, při které zemřelo 163 osob (což představuje nárůst o 11 usmrcených osob v porovnání s předchozím rokem). K nejvyššímu nárůstu počtu usmrcených osob došlo u nehod končících srážkou s chodcem (o 14 usmrcených).

Nehody podle druhu	počet nehod	rozdíl nehod oproti roku 2017	počet usmrcených	rozdíl usmrcených oproti roku 2017
srážka s jedoucím nekolejovým vozidlem	22 997	-466	163	11
srážka s vozidlem zaparkovaným	14 755	435	6	1
srážka s pevnou překážkou	13 939	203	70	-5
srážka s chodcem	2 101	62	67	14
srážka s lesní zvěří	7 957	445	2	1
srážka s domácím zvířetem	278	-13	1	1
srážka s vlakem	101	5	11	-4
srážka s tramvají	419	-17	0	-1
havárie	3 913	186	24	5
jiný druh nehody	1 542	-43	5	2

## Dopravní nehody podle druhu vozidla

Celkem 33 666 dopravních nehod zavinili řidiči osobních automobilů bez přívěsu a při těchto nehodách bylo usmrceno 218 osob. Oproti roku 2017 došlo k nejvyššímu nárůstu počtu usmrcených osob při nehodách zaviněných právě řidičem osobního automobilu bez přívěsu (o 12 osob), neméně výrazný nárůst počtu usmrcených byl ale zaznamenán také při nehodách zaviněných řidičem motocyklu (nárůst o 11 usmrcených), nárůst zaznamenáváme rovněž u nehod, při kterých řidič z místa nehod ujel (nárůst o 7 usmrcených!).

Nehody podle druhu vozidla	počet nehod	rozdíl nehod	tj. rozdíl nehod v %	usmrceno osob	rozdíl usmrcených	tj. rozdíl usmrcených v %
moped	69	15	27,8	1	0	0,0
malý motocykl	79	10	14,5	1	1	.
motocykl	1 446	92	6,8	42	11	35,5
osobní automobil bez přívěsu	33 666	100	0,3	218	12	5,8
osobní automobil s přívěsem	344	28	8,9	2	1	100,0
nákladní automobil	5 069	-184	-3,5	28	4	16,7
nákladní automobil s přívěsem	511	-13	-2,5	3	-3	-50,0
nákladní automobil s návěsem	1 944	-20	-1,0	9	-10	-52,6
autobus	913	14	1,6	4	2	100,0
traktor	211	-17	-7,5	1	-3	-75,0
tramvaj	79	-5	-6,0	1	0	0,0
trolejbus	42	-9	-17,6	0	0	.
jiné motorové vozidlo	153	0	0,0	1	1	.
jízdní kolo	2 108	209	11,0	14	-6	-30,0
povoz, jízda na koni	4	-1	-20,0	0	0	.
jiné nemotorové vozidlo	25	-14	-35,9	0	-1	-100,0
vlak	0	-3	-100,0	0	0	.
nezjištěno, řidič ujel	11 606	329	2,9	8	7	700,0
jiný druh vozidla	7	5	250,0	0	0	.

## Dopravní nehody zaviněné pod vlivem alkoholu

U 3 011 nehod (nárůst o 173 nehod) bylo u viníka dopravní nehody zjištěno požití alkoholu. Při těchto nehodách došlo k usmrcení 19 osob (tj. o 13 osob méně než v roce 2017). Drogy byly zjištěny u řidiče motorového vozidla v případě 162 dopravních nehod. Ve 33 případech byla u řidiče zjištěna přítomnost alkoholu a drog současně.

Nehody zaviněné pod vlivem alkoholu nebo jiných návykových látek	počet nehod	rozdíl nehod oproti roku 2017	počet usmrcených	rozdíl usmrcených oproti roku 2017
Alkohol u viníka do 0,24‰	130	9	2	-1
Alkohol u viníka 0,24 až 0,5‰	201	7	0	-1
Alkohol u viníka 0,6 až 0,8‰	194	8	0	0
Alkohol u viníka 0,8 až 1,0‰	155	4	0	0
Alkohol u viníka 1,0 až 1,5‰	490	60	8	-2
Alkohol u viníka 1,5‰ a více	1 808	95	8	-9
Alkohol a drogy	33	-10	1	0
<b>Alkohol celkem</b>	<b>3 011</b>	<b>173</b>	<b>19</b>	<b>-13</b>
<b>Drogy celkem</b>	<b>162</b>	<b>5</b>	<b>1</b>	<b>-2</b>

## Dopravní nehody dle místa

Z celkového počtu nehod a jejich následků došlo v obcích k:

- 68,8 % počtu nehod,
- 31,2 % usmrcení osob,
- 51,5 % těžkých zranění,
- 56,2 % lehkých zranění,
- 57,8 % vzniklých škod a
- 71,0 % nehod pod vlivem alkoholu.

Místo nehody	počet nehod	usmrceno osob	těžce zraněno	lehce zraněno	hmotná škoda v mil. Kč
<b>V obci</b>	<b>46 795</b>	<b>109</b>	<b>806</b>	<b>9441</b>	<b>2480,2</b>
<i>Index-rok 2017 = 100 %</i>	<i>100,04</i>	<i>103,81</i>	<i>97,58</i>	<i>101,31</i>	<i>106,70</i>
<b>Mimo obec</b>	<b>21 207</b>	<b>240</b>	<b>759</b>	<b>7 372</b>	<b>1 808,6</b>
<i>Index-rok 2017 = 100 %</i>	<i>103,82</i>	<i>109,59</i>	<i>95,59</i>	<i>105,21</i>	<i>110,82</i>
<b>z toho dálnice</b>	<b>2627</b>	<b>18</b>	<b>60</b>	<b>591</b>	<b>401,7</b>
<i>Index-rok 2017 = 100 %</i>	<i>91,98</i>	<i>105,88</i>	<i>92,31</i>	<i>105,91</i>	<i>102,43</i>

Nejvíce nehod se stalo na místních komunikacích a na silnicích I., II. a III. třídy. K nejvyššímu nárůstu počtu nehod v porovnání se shodným obdobím loňského roku došlo u silnic II. třídy (o 395 nehod) a silnic III. třídy (o 334 nehod). Z pohledu následků na životě jsou nejtragičtější nehody na silnicích I. a II. třídy (ve sledovaném období celkem 208 usmrcených osob). K nejvyššímu nárůstu počtu usmrcených osob došlo na silnicích I. třídy – o 19 usmrcených osob více než v tomto období loňského roku.

Druh komunikace	počet nehod	rozdíl nehod oproti roku 2017	počet usmrcených	rozdíl usmrcených oproti roku 2017
dálnice	2 627	-229	18	1
silnice I. třídy	9 258	215	129	19
silnice II. třídy	10 074	395	79	7
silnice III. třídy	8 706	334	56	-9
sledovaná křižovatka	1 749	-16	5	-1
sledovaná komunikace	6 846	-136	23	6
místní komunikace	25 551	242	33	-2
účelová komunikace - polní, lesní cesty apod.	260	-16	1	0
účelová komunikace - ostatní	2 931	8	5	4

## Dopravní nehody v krajích

K nejvyššímu počtu dopravních nehod došlo v prvních osmi měsících roku 2018 na území hl. m. Prahy (14 652 nehod, následují kraje Středočeský a Ústecký. Nejvíce usmrcených osob evidujeme v kraji Středočeském (63 usmrcených osob).

V absolutním vyjádření došlo v porovnání se stejným obdobím roku 2017 k nejvyššímu nárůstu počtu nehod ve Středočeském (o 285 nehod, tj. o 3,0 %) a v Pardubickém kraji (o 250 nehod, tj. o 9,7 %). Nejvyšší nárůst počtu usmrcených osob v absolutním vyjádření byl zaznamenán ve Středočeském kraji (o 21 osob, tj. o 50 %).

Nehody a následky v krajích; období leden - srpen 2018	počet nehod	usmrceno osob	těžce zraněno	lehce zraněno	hmotná škoda v tis. Kč
Hlavní město Praha	14 652	23	116	1 428	1 079 616
<i>Index - rok 2017=100 %</i>	<i>97,71</i>	<i>230,00</i>	<i>122,11</i>	<i>116,10</i>	<i>110,65</i>
Středočeský kraj	9 669	63	280	2 198	656 742
<i>Index - rok 2017=100 %</i>	<i>103,04</i>	<i>150,00</i>	<i>122,27</i>	<i>94,82</i>	<i>105,25</i>
Jihočeský kraj	2 904	31	169	1 341	247 145
<i>Index - rok 2017=100 %</i>	<i>104,80</i>	<i>100,00</i>	<i>88,95</i>	<i>103,71</i>	<i>125,28</i>
Plzeňský kraj	2 390	25	46	1 132	167 042
<i>Index - rok 2017=100 %</i>	<i>100,93</i>	<i>64,10</i>	<i>76,67</i>	<i>93,02</i>	<i>102,35</i>
Ústecký kraj	7 001	19	114	1 245	338 626
<i>Index - rok 2017=100 %</i>	<i>102,09</i>	<i>76,00</i>	<i>82,61</i>	<i>104,45</i>	<i>108,37</i>
Královéhradecký kraj	3 318	12	108	911	200 928
<i>Index - rok 2017=100 %</i>	<i>97,99</i>	<i>85,71</i>	<i>100,00</i>	<i>104,71</i>	<i>96,93</i>
Jihomoravský kraj	5 005	33	184	1 900	330 823
<i>Index - rok 2017=100 %</i>	<i>99,82</i>	<i>80,49</i>	<i>103,95</i>	<i>104,97</i>	<i>108,94</i>
Moravskoslezský kraj	6 360	30	148	1 465	335 323
<i>Index - rok 2017=100 %</i>	<i>102,10</i>	<i>103,45</i>	<i>98,67</i>	<i>108,28</i>	<i>109,71</i>
Olomoucký kraj	3 433	26	65	1 048	195 935
<i>Index - rok 2017=100 %</i>	<i>103,47</i>	<i>162,50</i>	<i>100,00</i>	<i>103,66</i>	<i>108,69</i>
Zlínský kraj	2 796	17	83	922	142 376
<i>Index - rok 2017=100 %</i>	<i>103,59</i>	<i>89,47</i>	<i>73,45</i>	<i>101,77</i>	<i>106,61</i>
Vysočina	2 825	22	69	999	200 570
<i>Index - rok 2017=100 %</i>	<i>98,81</i>	<i>129,41</i>	<i>73,40</i>	<i>107,53</i>	<i>110,30</i>
Pardubický kraj	2 818	20	76	1 005	167 468
<i>Index - rok 2017=100 %</i>	<i>109,74</i>	<i>117,65</i>	<i>79,17</i>	<i>103,50</i>	<i>107,01</i>
Liberecký kraj	2 889	12	61	807	133 031
<i>Index - rok 2017=100 %</i>	<i>102,23</i>	<i>80,00</i>	<i>95,31</i>	<i>96,88</i>	<i>109,81</i>
Karlovarský kraj	1 942	16	46	412	93 170
<i>Index - rok 2017=100 %</i>	<i>100,67</i>	<i>177,78</i>	<i>112,20</i>	<i>104,83</i>	<i>99,07</i>
<b>Česká republika</b>	<b>68 002</b>	<b>349</b>	<b>1565</b>	<b>16 813</b>	<b>4 288 802</b>
<i>Index - rok 2017=100 %</i>	<i>101,19</i>	<i>107,72</i>	<i>96,60</i>	<i>102,98</i>	<i>108,40</i>

## Osobní nehody v krajích

Podrobnější členění osobních nehod, tj. nehod s následky na životě a zdraví, dle krajů je uvedeno v následující tabulce.

Kraj	počet nehod	usmrceno	těžce zraněno	lehce zraněno
Hl. m. Praha	1 287	23	116	1 428
Středočeský	1 927	63	280	2 198
Jihočeský	1 180	31	169	1 341
Plzeňský	982	25	46	1 132
Ústecký	1 024	19	114	1 245
Královéhradecký	810	12	108	911
Jihomoravský	1 637	33	184	1 900
Moravskoslezský	1 304	30	148	1 465
Olomoucký	906	26	65	1 048
Zlínský	826	17	83	922
Vysočina	790	22	69	999
Pardubický	858	20	76	1 005
Liberecký	708	12	61	807
Karlovarský	379	16	46	412
<b>Česká republika</b>	<b>14 618</b>	<b>349</b>	<b>1 565</b>	<b>16 813</b>

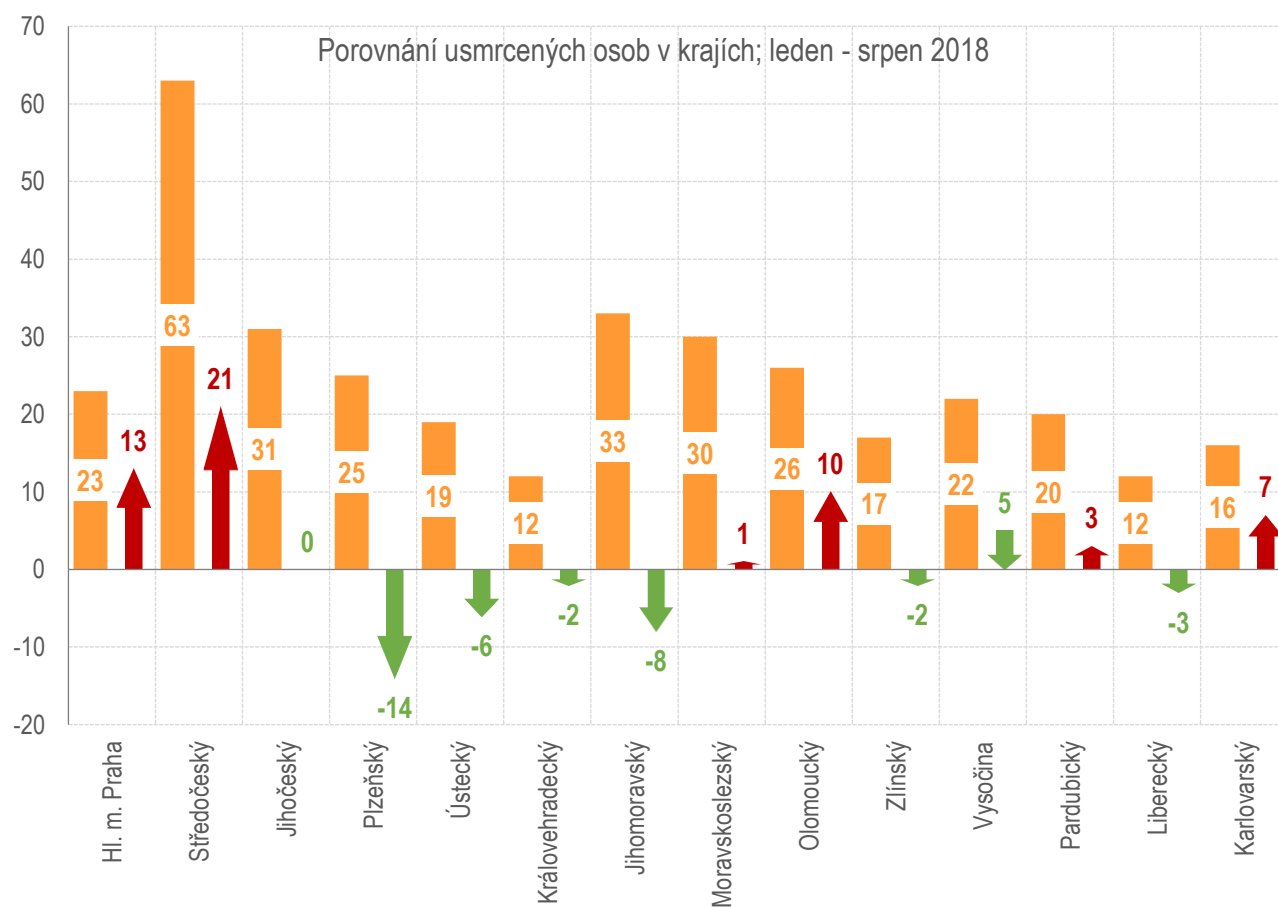


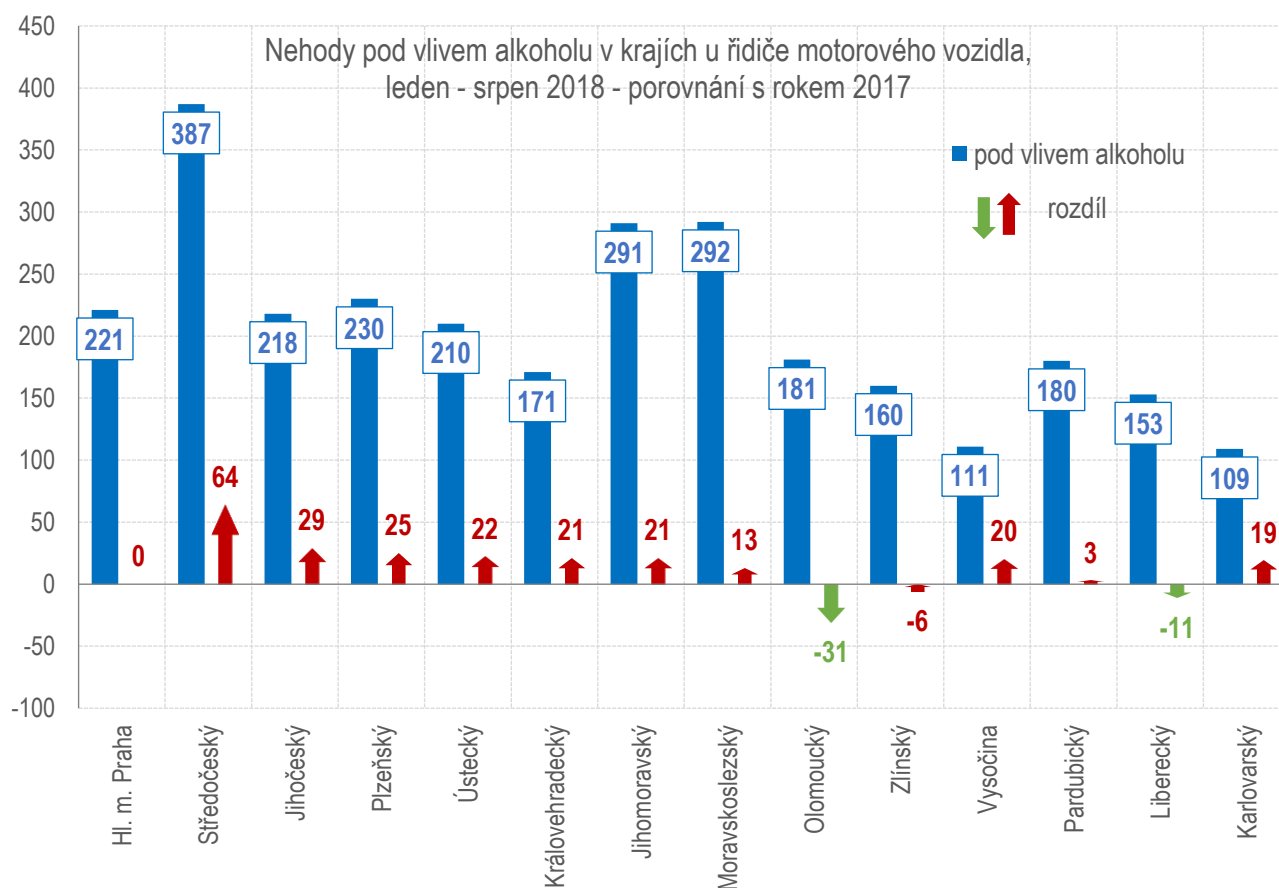
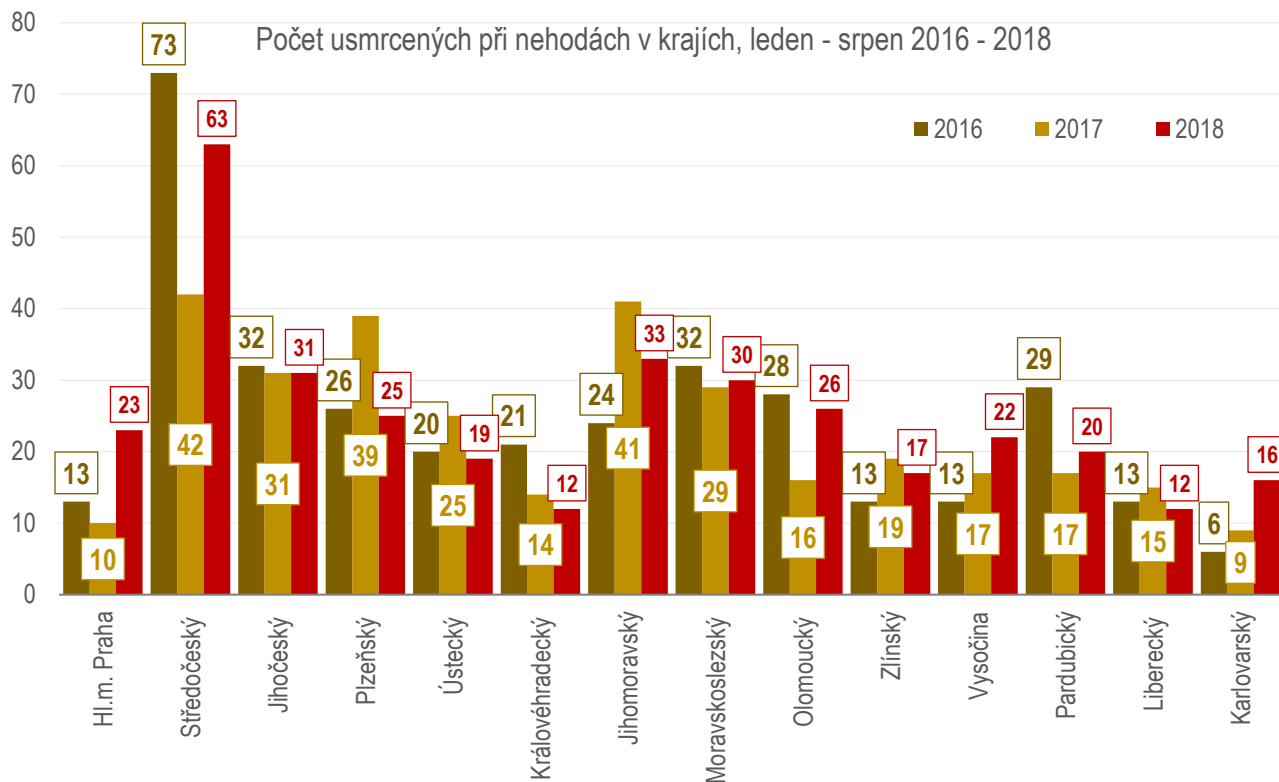
## Dopravní nehody pod vlivem alkoholu a drog v krajích

Nejvíce dopravních nehod pod vlivem alkoholu se v období od ledna do srpna roku 2018 stalo na území Středočeského kraje (387 nehod), Moravskoslezského kraje (292 nehod) a Jihomoravského kraje (291 nehod).

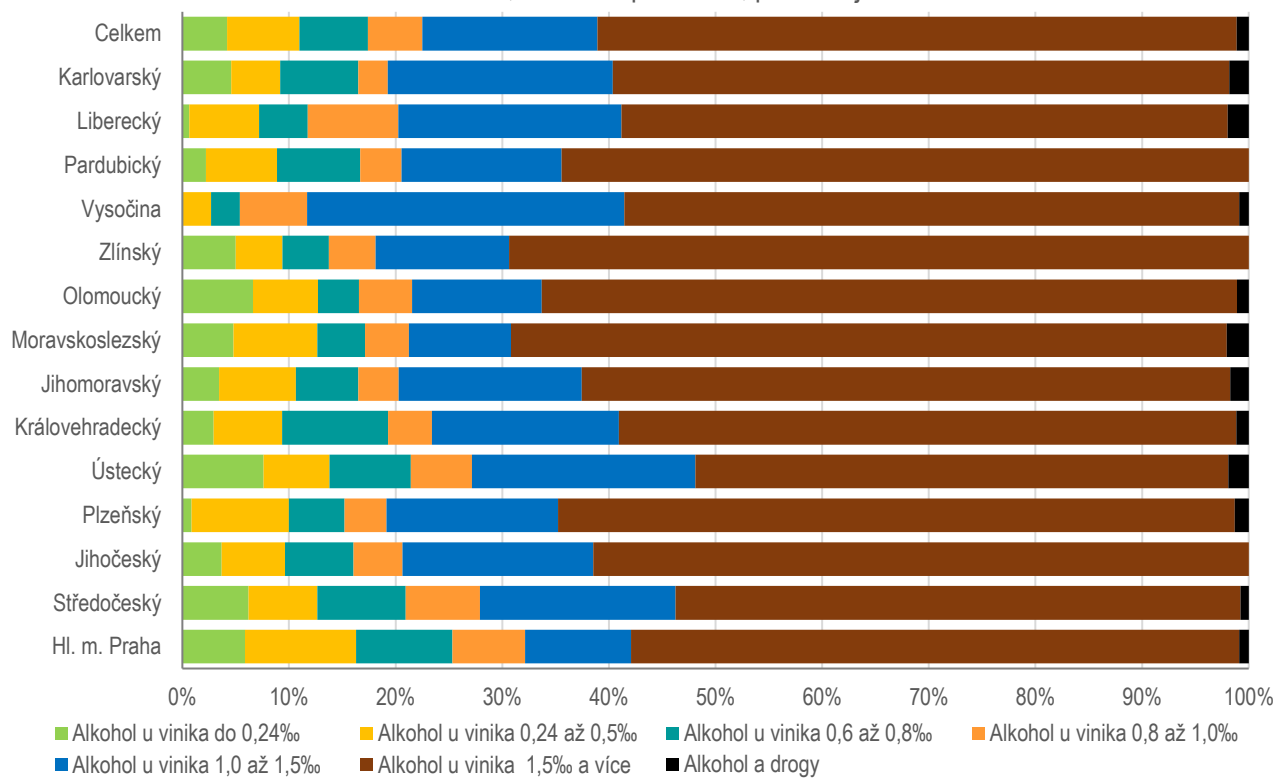
Drogy se u viníka dopravní nehody – řidiče motorového vozidla prokázaly především ve Středočeském kraji, hl. m. Praze a v kraji Moravskoslezském.

Alkohol a drogy u viníka - dle krajů	celkem nehod	"Euroformuláře"	celkem šetřeno událostí	z toho alkohol	tj. %	z toho drogy	tj. %
Hl. m. Praha	14 652	964	15 616	221	1,42	19	0,12
Středočeský	9 669	3 395	13 064	387	2,96	27	0,21
Jihočeský	2 904	2 020	4 924	218	4,43	3	0,06
Plzeňský	2 390	3 588	5 978	230	3,85	14	0,23
Ústecký	7 001	373	7 374	210	2,85	13	0,18
Královéhradecký	3 318	763	4 081	171	4,19	6	0,15
Jihomoravský	5 005	2175,00	7 180	291	4,05	17	0,24
Moravskoslezský	6 360	1 908	8 268	292	3,53	19	0,23
Olomoucký	3 433	1 495	4 928	181	3,67	4	0,08
Zlínský	2 796	898	3 694	160	4,33	4	0,11
Vysočina	2 825	1 797	4 622	111	2,40	3	0,06
Pardubický	2 818	899	3 717	180	4,84	4	0,11
Liberecký	2 889	1 138	4 027	153	3,80	19	0,47
Karlovarský	1 942	480	2 422	109	4,50	8	0,33
<b>CELKEM</b>	<b>68 002</b>	<b>21 893</b>	<b>89 895</b>	<b>2 914</b>	<b>3,24</b>	<b>160</b>	<b>0,18</b>



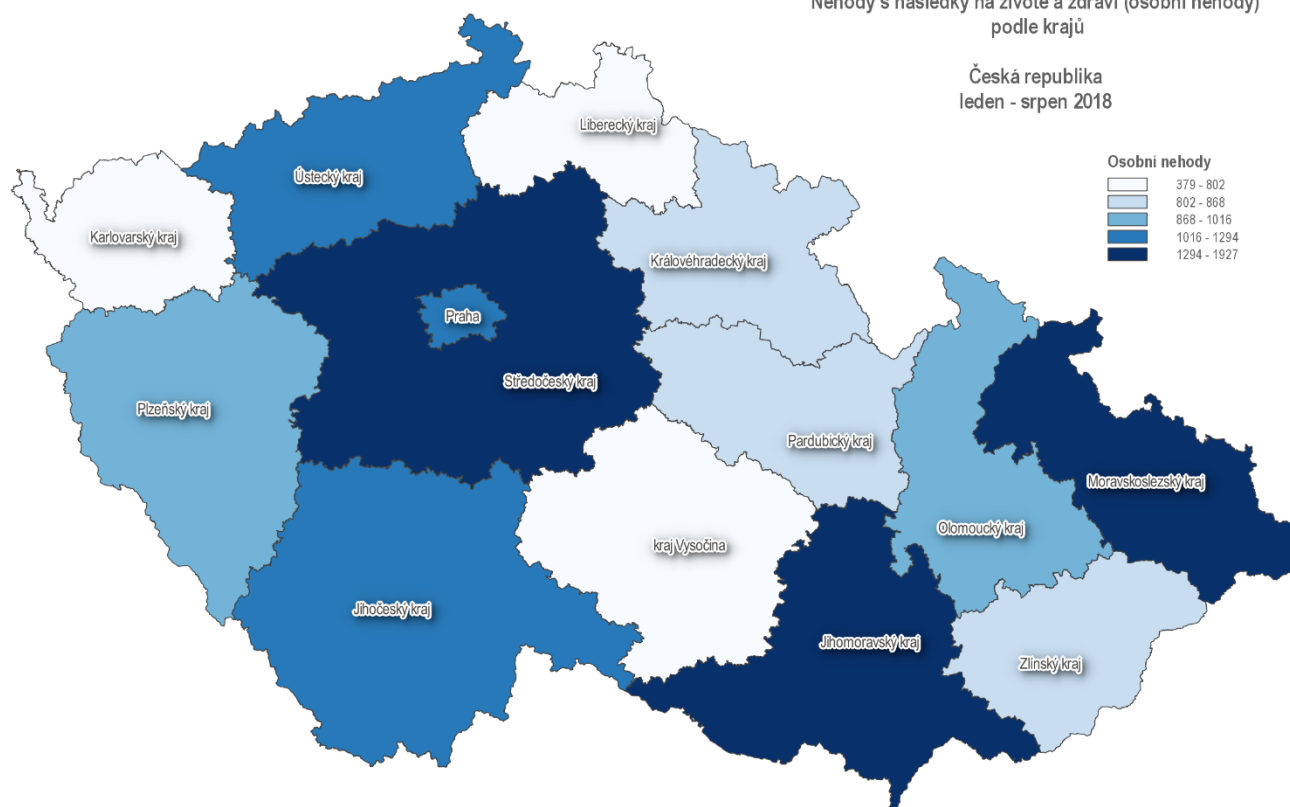


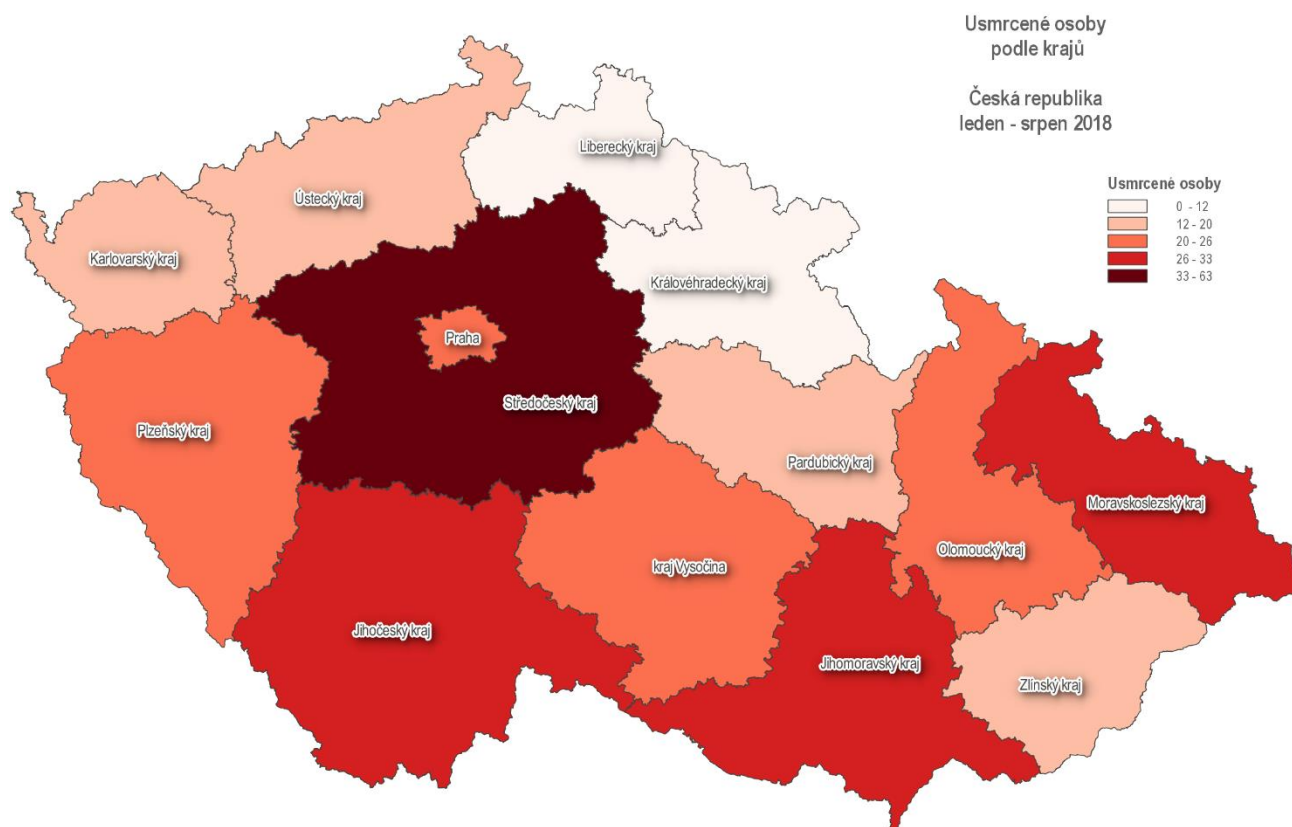
### Alkohol, leden - srpen 2018, podíl krajů



### Nehody s následky na životě a zdraví (osobní nehody) podle krajů

Česká republika  
leden - srpen 2018





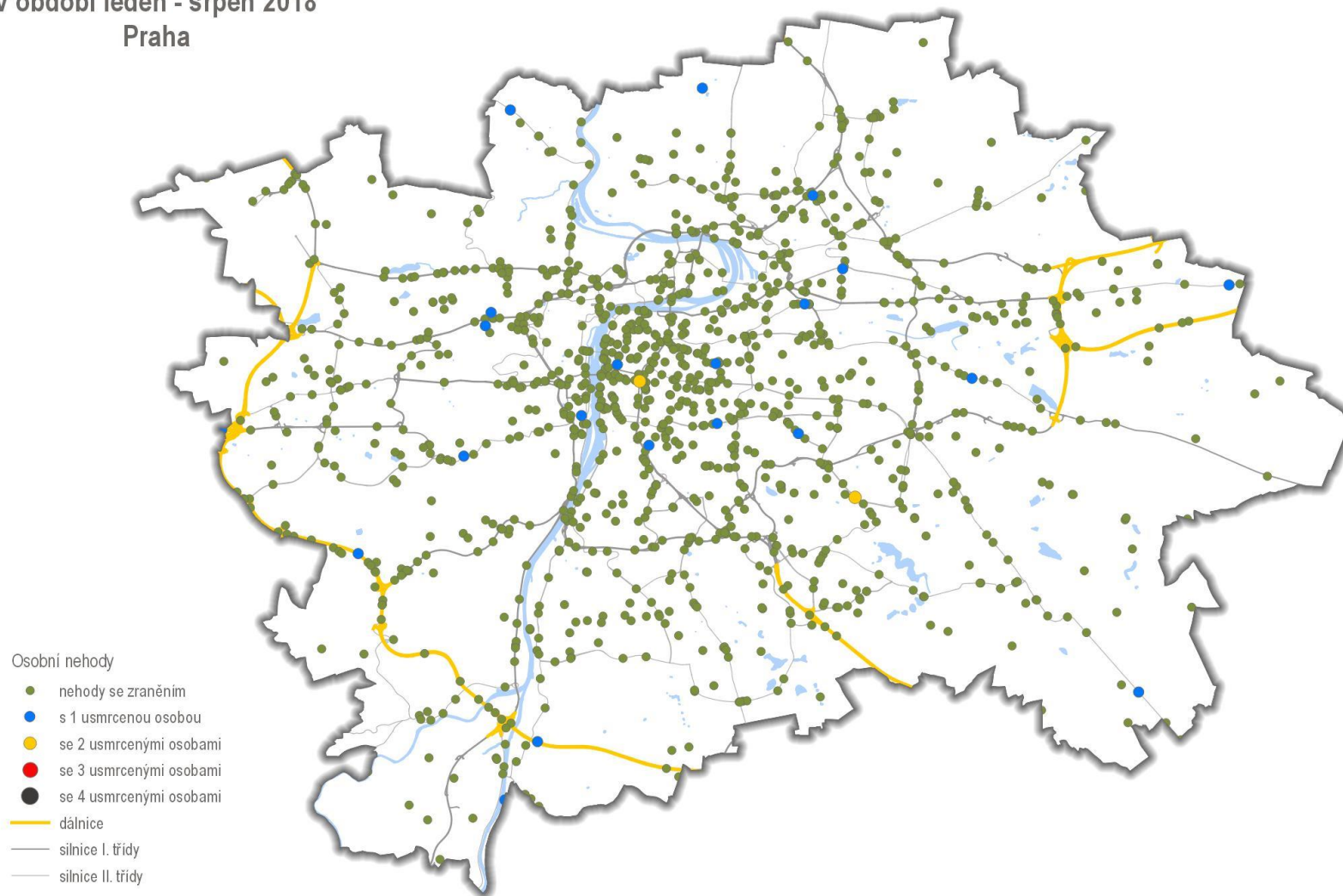
Zpracovali: pplk. Mgr. Jan STRAKA, kpt. Ing. Jana FABIÁNOVÁ, tel. 974 834 584, 974 834 223

plk. Ing. Tomáš LERCH  
ředitel služby dopravní policie  
*schváleno elektronicky*

## **Příloha**

**Mapy nehod s následky na životě a zdraví v jednotlivých krajích České republiky  
v období leden - srpen 2018**

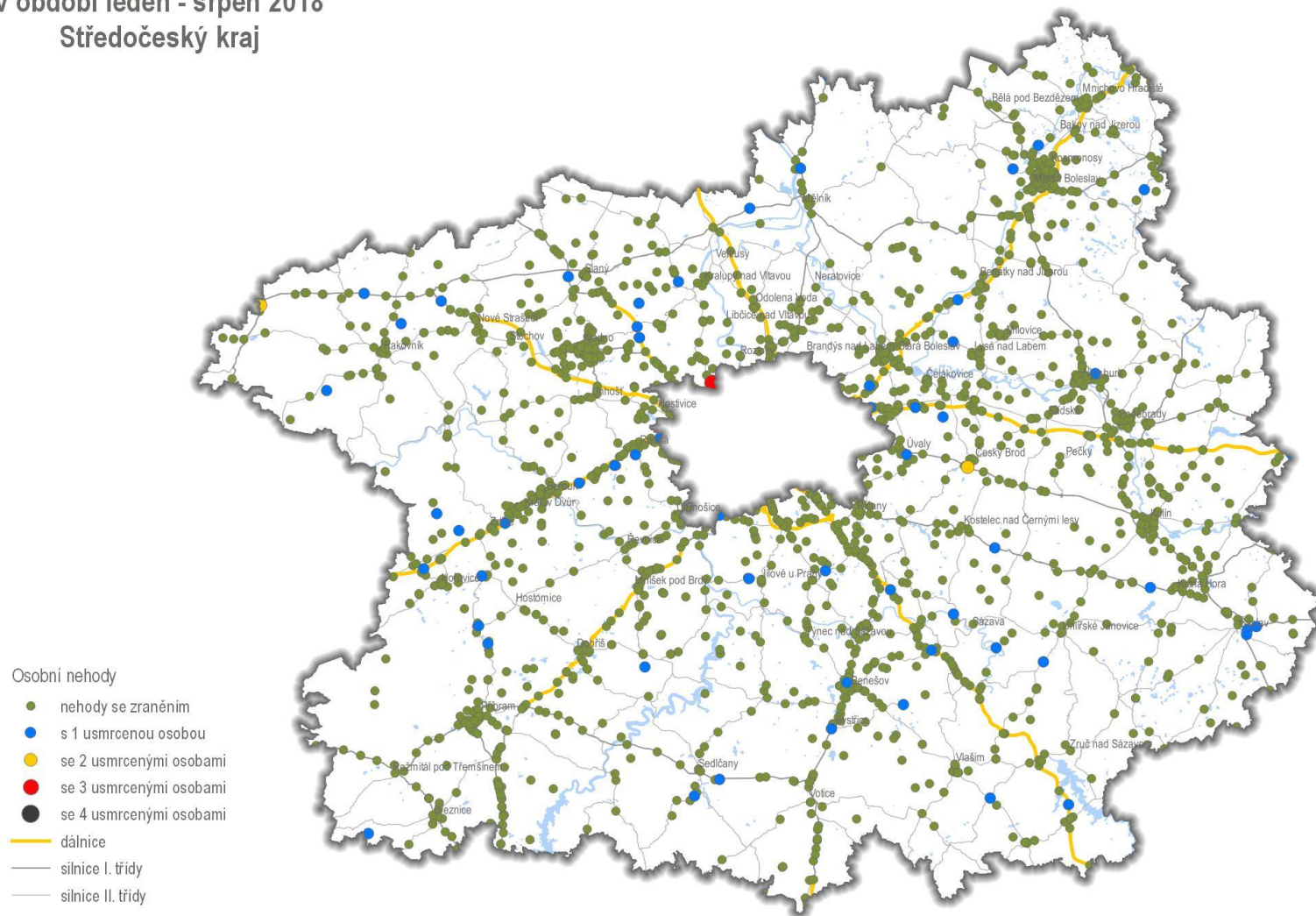
Osobní nehody  
v období leden - srpen 2018  
Praha



0 3 6 9 12 15 km



# Osobní nehody v období leden - srpen 2018 Středočeský kraj

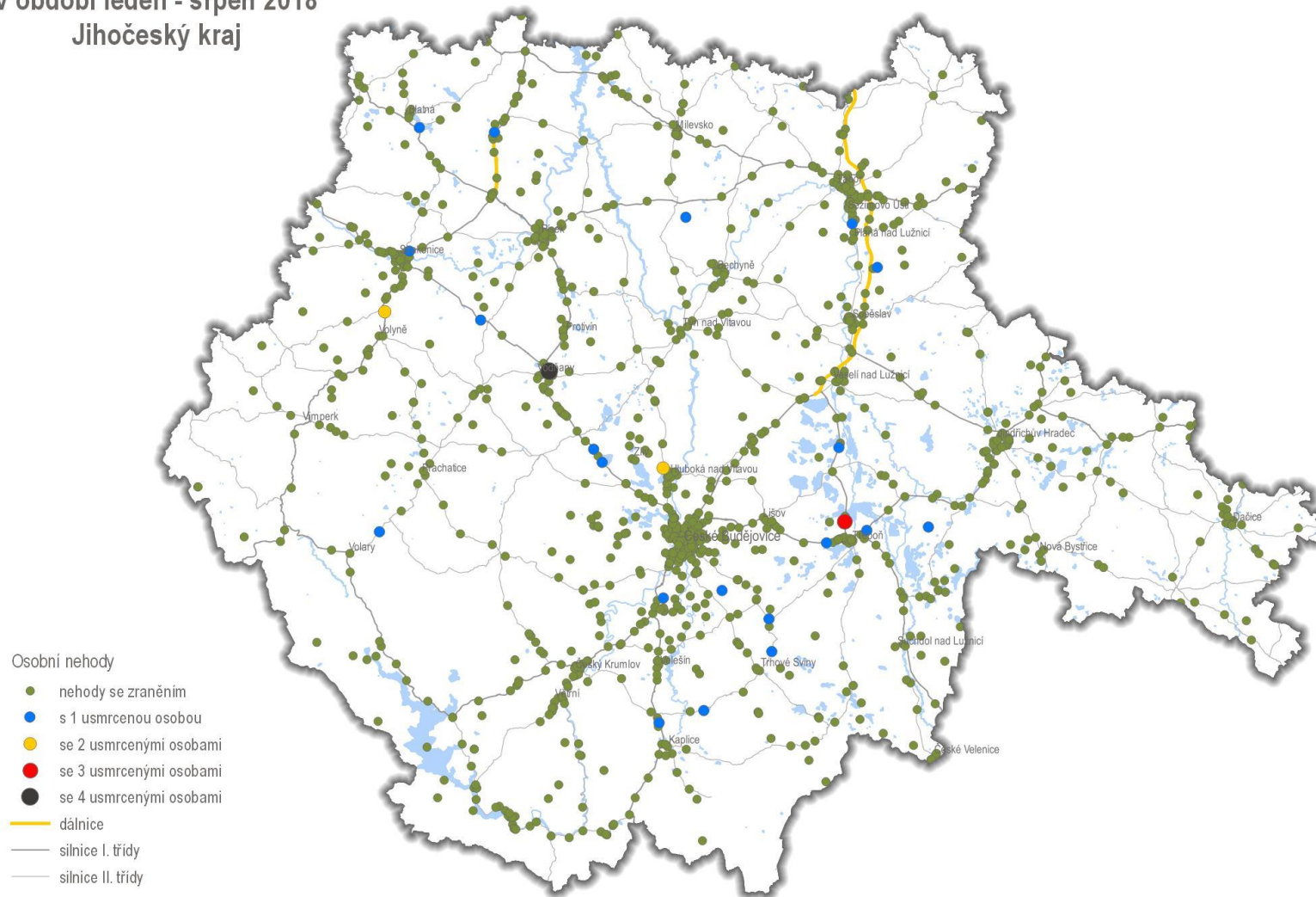


0 10 20 30 40 50 km



POLICEJNÍ PREZIDIUM ČESKÉ REPUBLIKY  
Ředitelství služby dopravní policie  
© 2018  
Data poskytl: PČR, OpenStreetMap

Osobní nehody  
v období leden - srpen 2018  
Jihočeský kraj



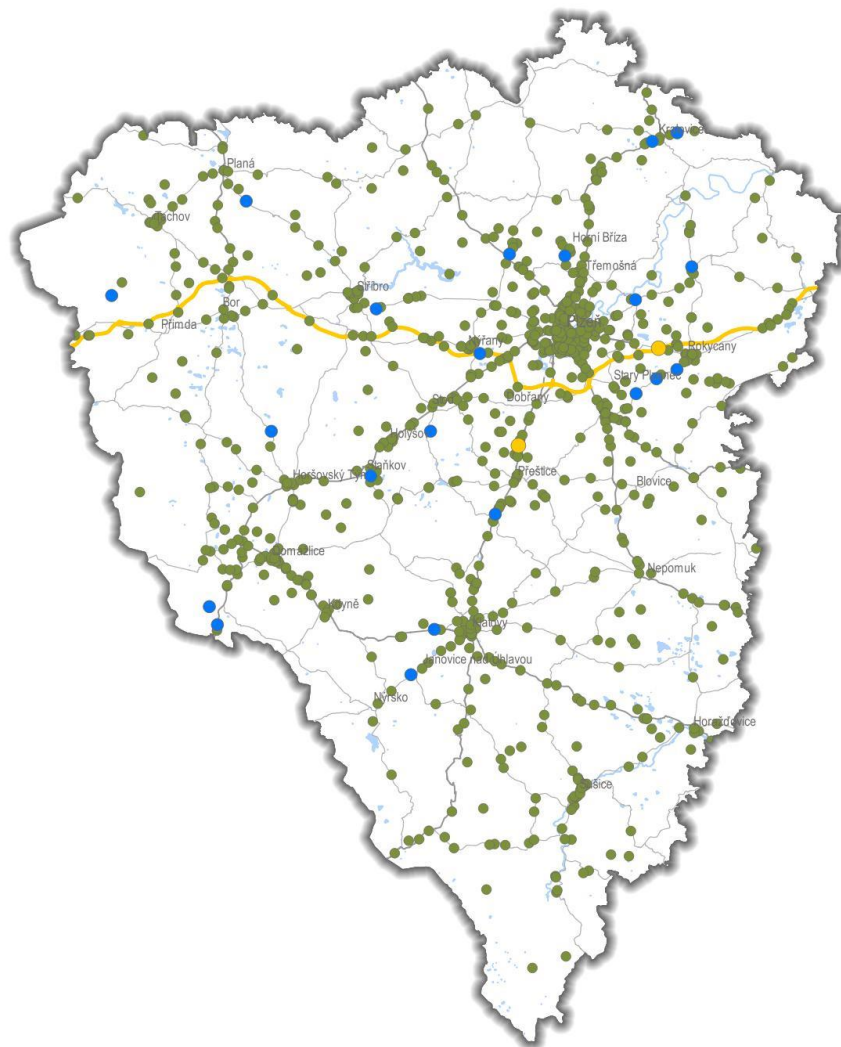
0 10 20 30 40 50 km



POLICEJNÍ PREZIDIUM ČESKÉ REPUBLIKY  
Ředitelství služby dopravní policie  
© 2018  
Data poskytl: PČR, OpenStreetMap



# Osobní nehody v období leden - srpen 2018 Plzeňský kraj



## Osobní nehody

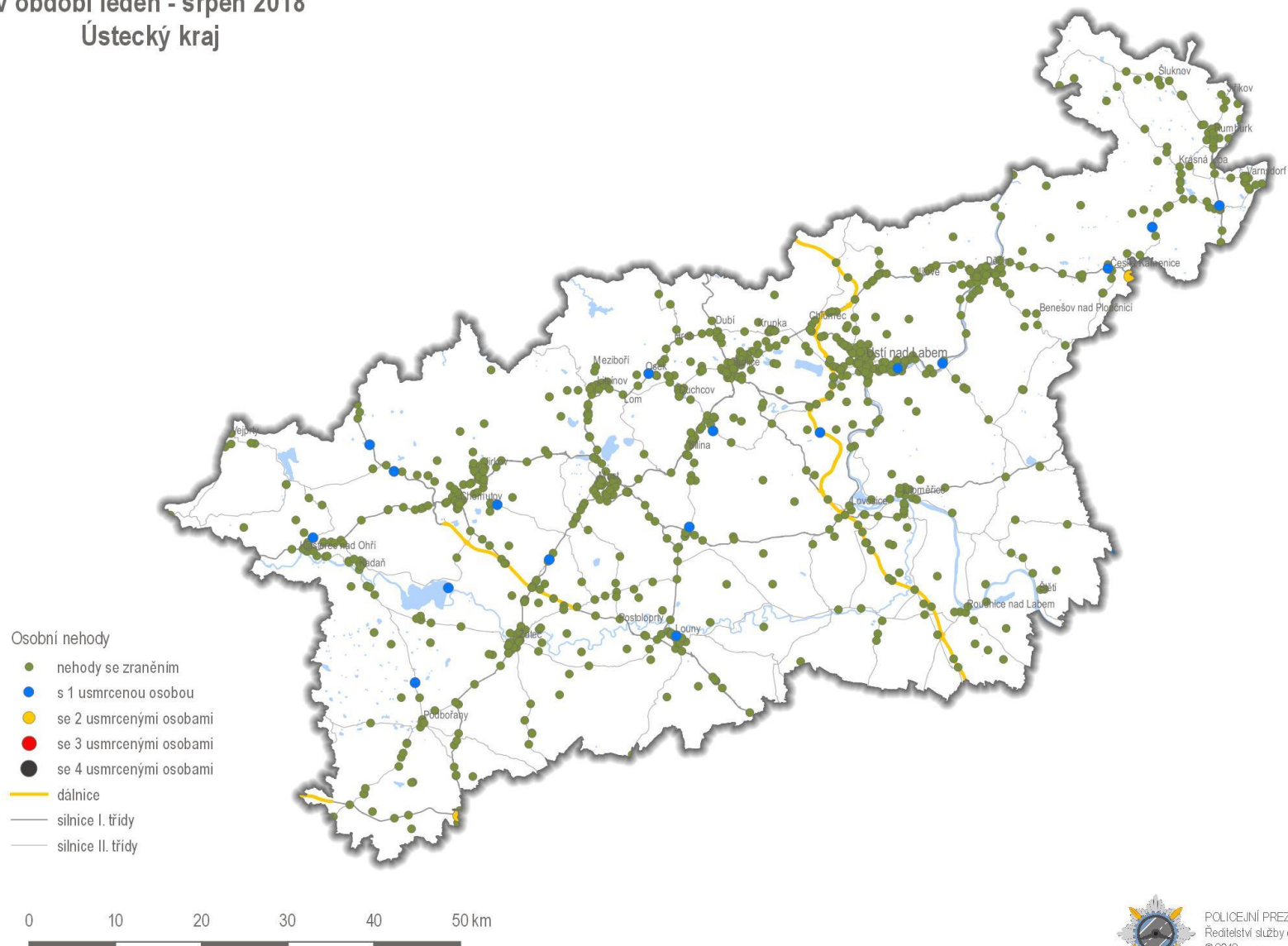
- nehody se zraněním
- s 1 usmrcenou osobou
- se 2 usmrcenými osobami
- se 3 usmrcenými osobami
- se 4 usmrcenými osobami
- dálnice
- silnice I. třídy
- silnice II. třídy

0 20 40 60 80 100 km



POLICEJNÍ PREZIDIUM ČESKÉ REPUBLIKY  
Ředitelství služby dopravní policie  
© 2018  
Data poskytl: PČR, OpenStreetMap

# Osobní nehody v období leden - srpen 2018 Ústecký kraj



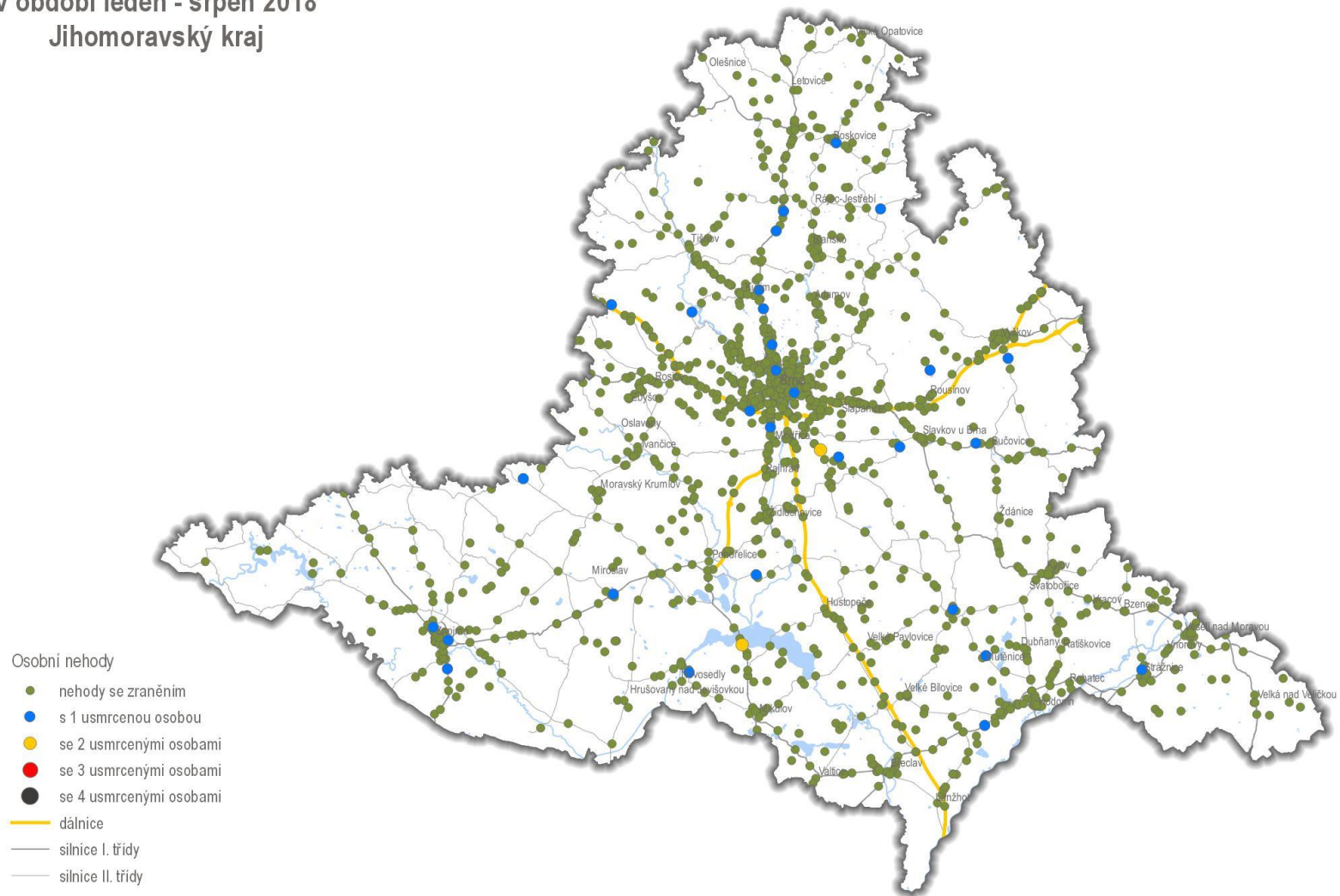
# Osobní nehody v období leden - srpen 2018 Královéhradecký kraj



- Osobní nehody
- nehody se zraněním
  - s 1 usmrcenou osobou
  - se 2 usmrcenými osobami
  - se 3 usmrcenými osobami
  - se 4 usmrcenými osobami
- dálnice
- silnice I. třídy
- silnice II. třídy



# Osobní nehody v období leden - srpen 2018 Jihomoravský kraj

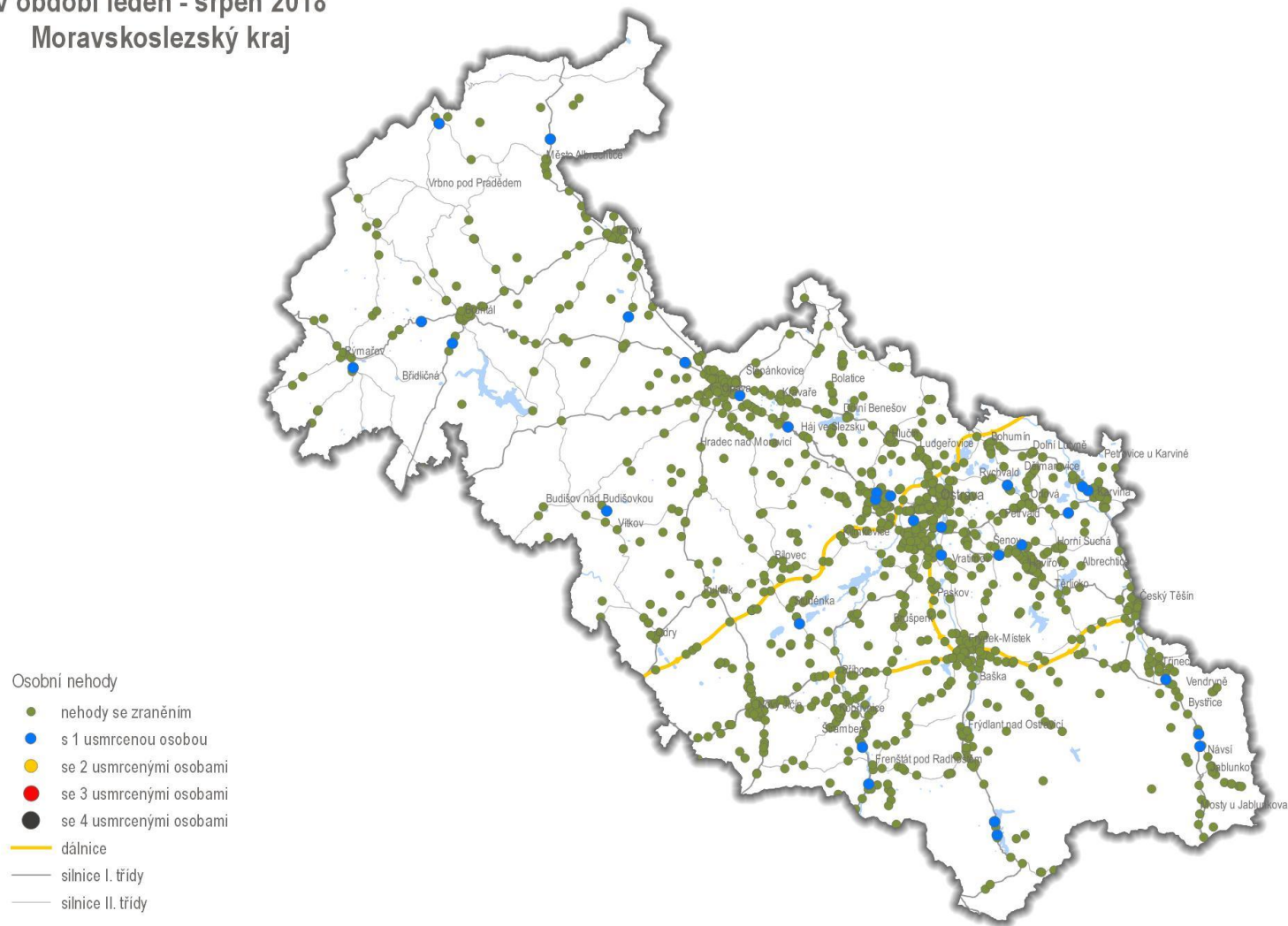


0 10 20 30 40 50 km



POLICEJNÍ PREZIDIUM ČESKÉ REPUBLIKY  
Ředitelství služby dopravní policie  
© 2018  
Data poskytl: PČR, OpenStreetMap

# Osobní nehody v období leden - srpen 2018 Moravskoslezský kraj



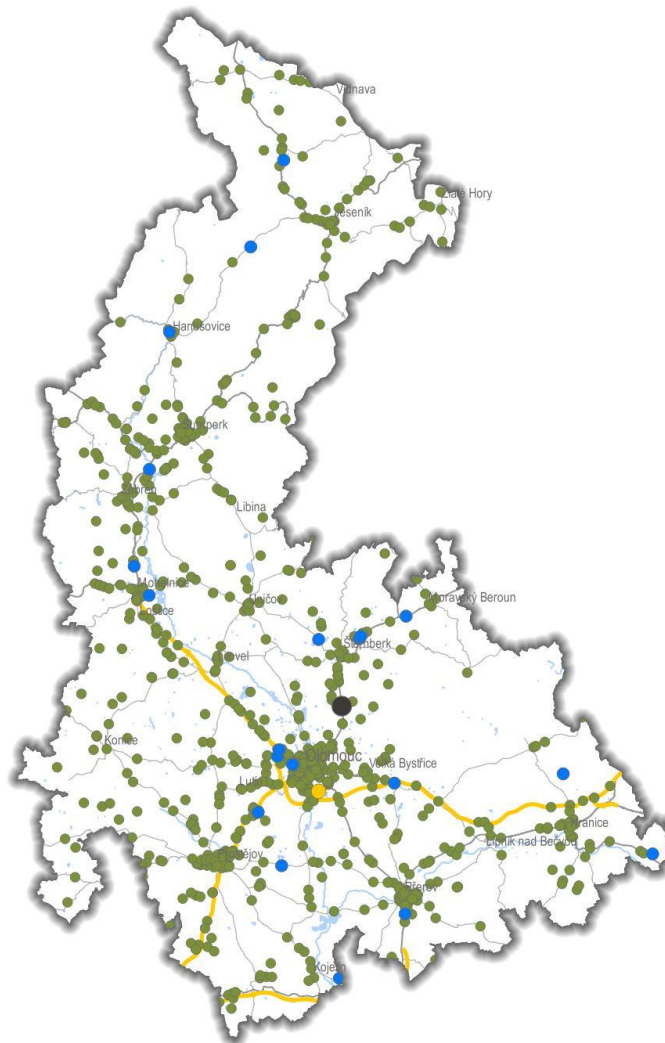
- Osobní nehody
- nehody se zraněním
  - s 1 usmrcenou osobou
  - se 2 usmrcenými osobami
  - se 3 usmrcenými osobami
  - se 4 usmrcenými osobami
  - dálnice
  - silnice I. třídy
  - silnice II. třídy



# Osobní nehody v období leden - srpen 2018 Olomoucký kraj

## Osobní nehody

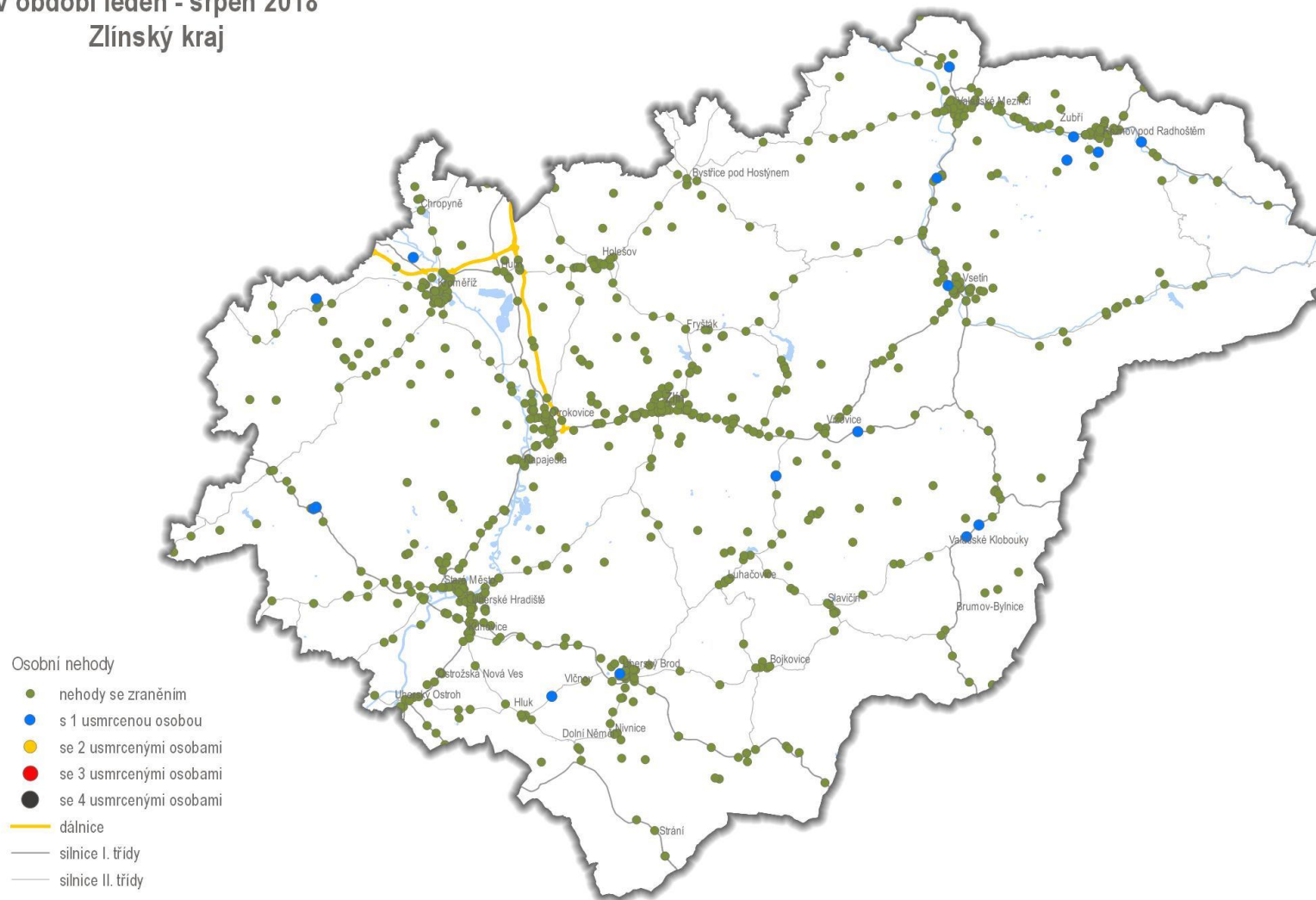
- nehody se zraněním
- s 1 usmrcenou osobou
- se 2 usmrcenými osobami
- se 3 usmrcenými osobami
- se 4 usmrcenými osobami
- dálnice
- silnice I. třídy
- silnice II. třídy



0 20 40 60 80 100 km



# Osobní nehody v období leden - srpen 2018 Zlínský kraj

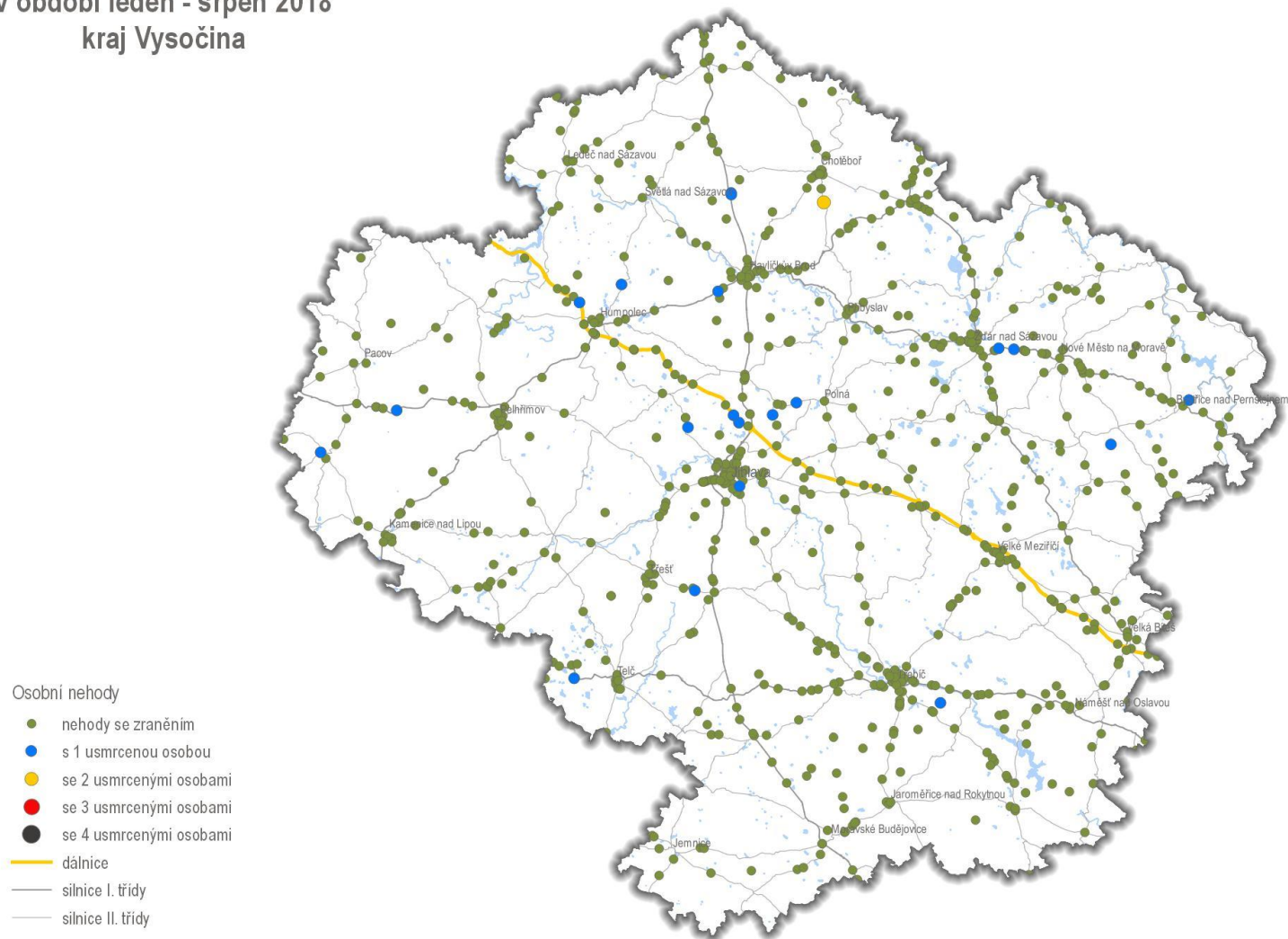


0 10 20 30 40 50 km



POLICEJNÍ PREZIDIUM ČESKÉ REPUBLIKY  
Ředitelství služby dopravní policie  
© 2018  
Data poskytl: PČR, OpenStreetMap

# Osobní nehody v období leden - srpen 2018 kraj Vysočina



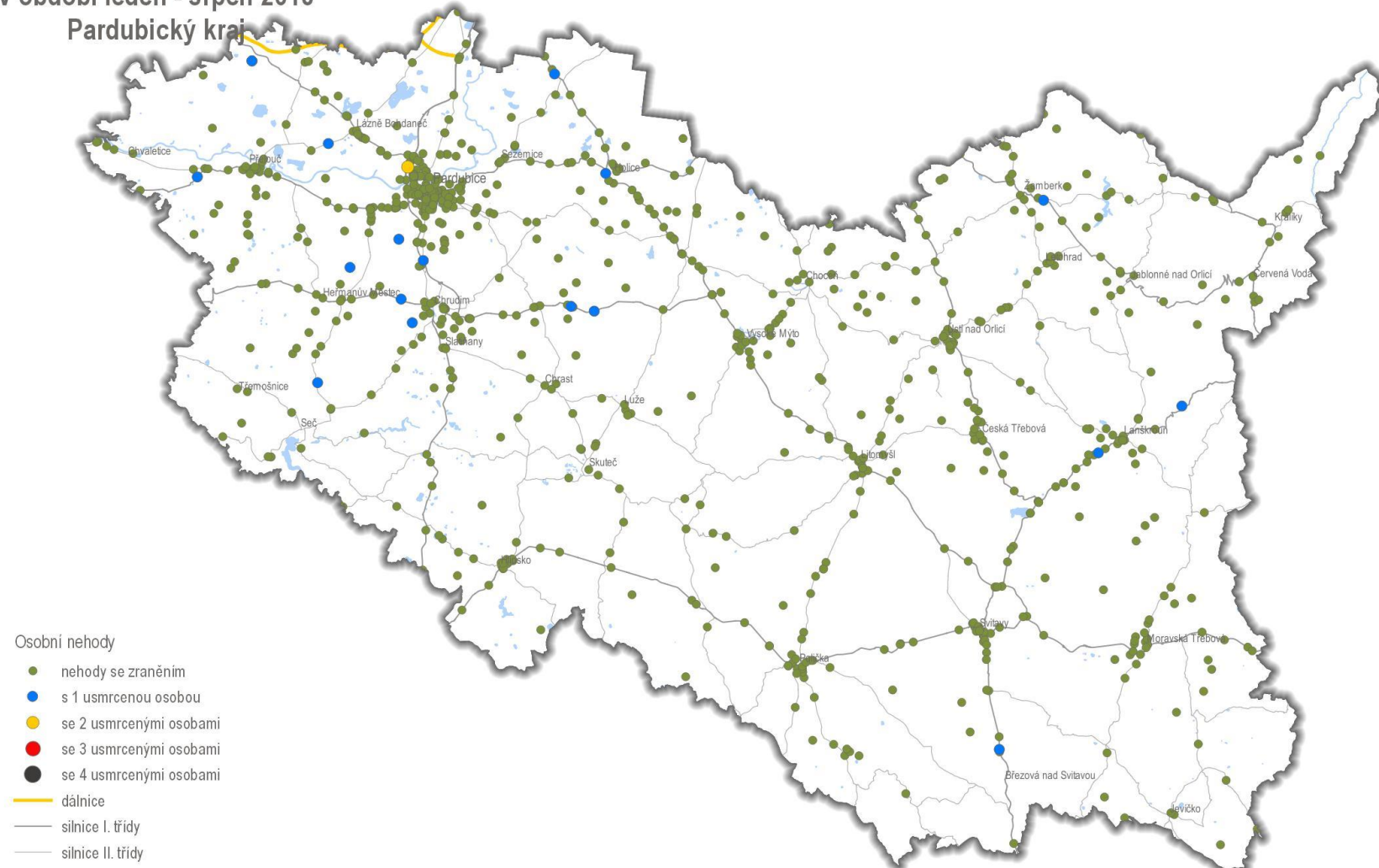
0 10 20 30 40 50 km



POLICEJNÍ PREZIDIUM ČESKÉ REPUBLIKY  
Ředitelství služby dopravní policie  
© 2018  
Data poskytl: PČR, OpenStreetMap



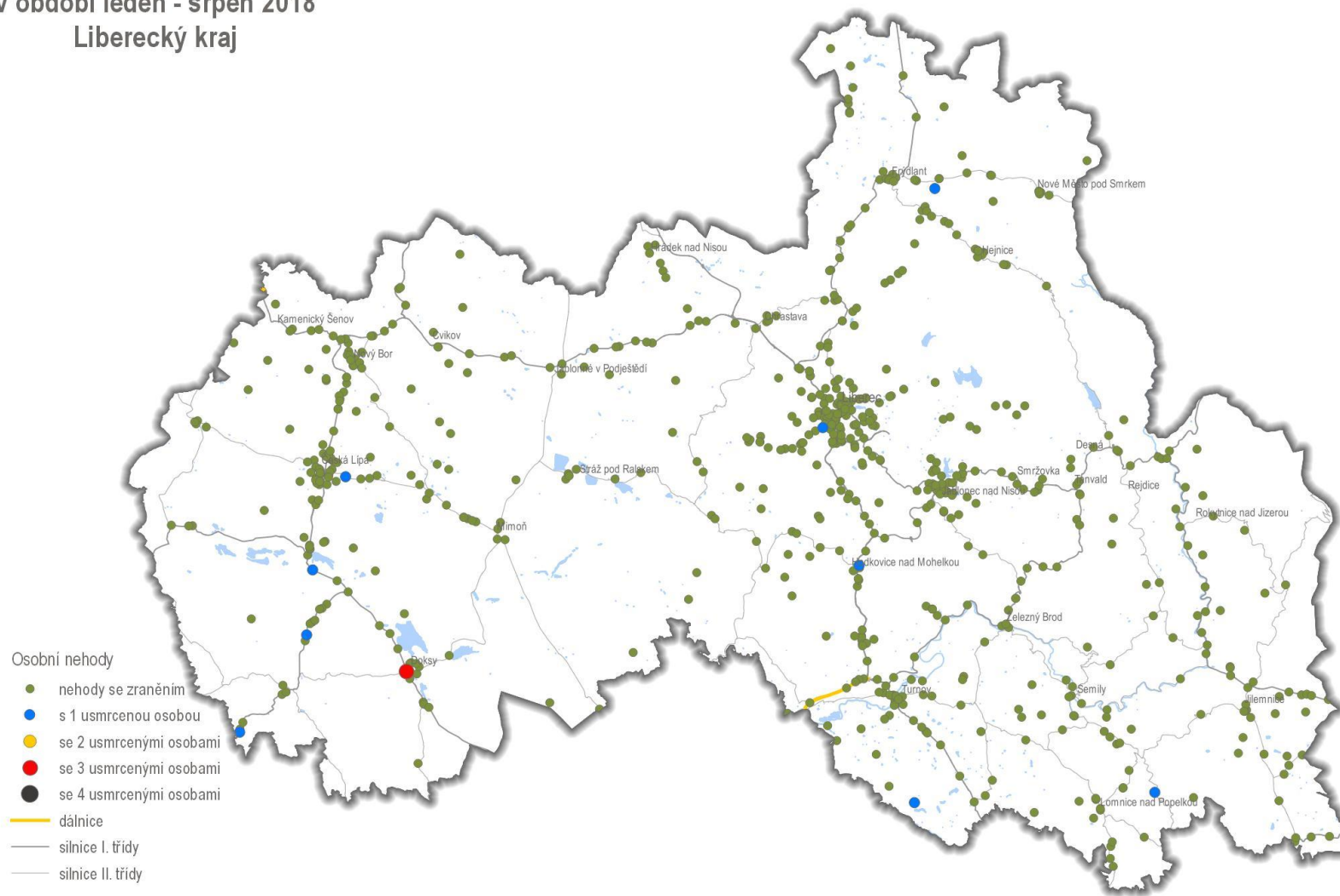
# Osobní nehody v období leden - srpen 2018 Pardubický kraj



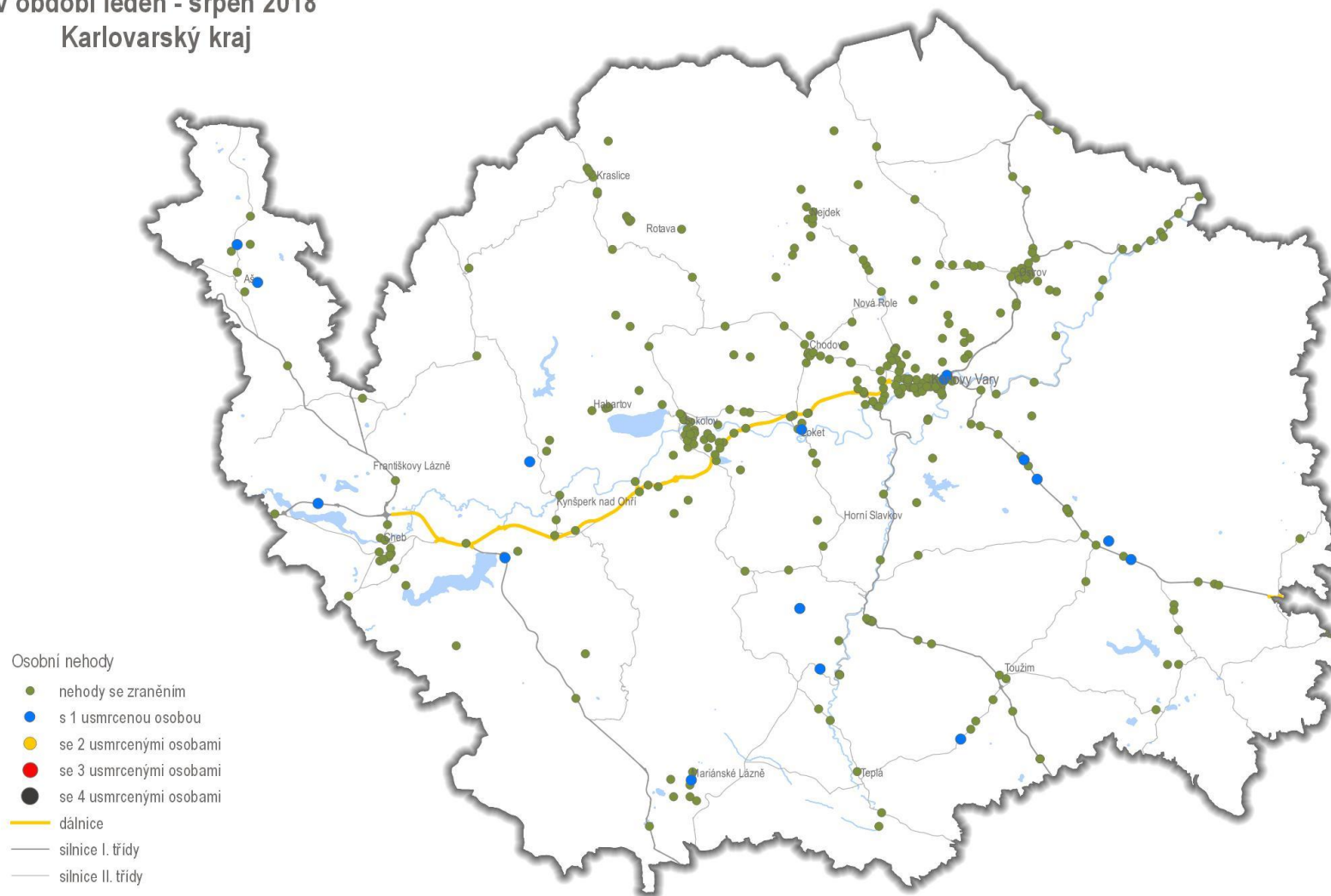
- Osobní nehody
- nehody se zraněním
  - s 1 usmrcenou osobou
  - se 2 usmrcenými osobami
  - se 3 usmrcenými osobami
  - se 4 usmrcenými osobami
- dálnice
- silnice I. třídy
- silnice II. třídy



# Osobní nehody v období leden - srpen 2018 Liberecký kraj



# Osobní nehody v období leden - srpen 2018 Karlovarský kraj



- Osobní nehody
- nehody se zraněním
  - s 1 usmrcenou osobou
  - se 2 usmrcenými osobami
  - se 3 usmrcenými osobami
  - se 4 usmrcenými osobami
  - dálnice
  - silnice I. třídy
  - - - silnice II. třídy

0 9 18 27 36 45 km



POLICEJNÍ PREZIDIUM ČESKÉ REPUBLIKY  
Ředitelství služby dopravní policie  
© 2018  
Data poskytl: PČR, OpenStreetMap